

烟新寶對分雙影龍泉吐九津露華凝瑞液日
彩上仙輪殿繞芝花秀濤垂貝果瓊蓮峯雲定
葉鏡水霧難塵暖溢恒河潤光生法界春空香
繁草木花雨散天人意府薰休旨形圖照勝因
曹溪原淨域何藉剪荆榛

今雨瑤華終

陽山顧氏
刻梓家塾

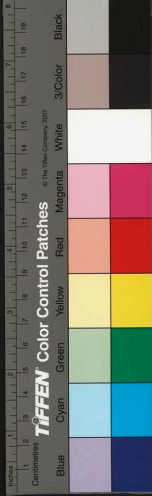
夷白齋詩話

吳郡顧元慶

古詩有客從遠方來遺我雙鯉魚呼童烹鯉魚
中有尺素書魚腹中安得有書古人以喻隱
密也魚沉潛之物故云

古樂府云金銅作蓮花蓮子何其貴攤門不安
鎖無復相關意石闢生口中含悲不得語石
澗古漢時碑名故云

元釋溥光字玄暉俗姓李氏特封昭文館大學
士榮祿大夫賜號立悟大師有二絕句云蠅



螟殺敵敢眉上蠻觸交爭蝟角中何異諸天
觀下界一微塵裡鬪英雄 荳苗鹿嚼解鳥
毒艾葉雀嚼奪燕巢鳥獸不曾看本草諳知
藥性是誰教詩亦奇拔恨不多見

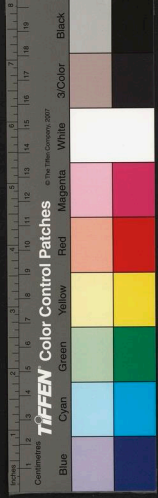
怒氣號聲迸海門州人傳自子胥魂天排雲陣
千家吼地擁銀山萬馬奔勢與月輪齊朔望
信如壺漏報晨昏吳亡越霸成何事一唱漁
歌過遠村米元章咏潮詩書既道勁詩亦雄
壯所謂邁往凌雲之氣蓋可見矣

張旭春草帖云春草青青萬里餘邊城落日動

寒墟情知海上三年別不寄雲中一鴈書
所不載

李賀詩買絲繡作平原君有酒誰澆趙州土得
非黃金鑄范蠡之意耶

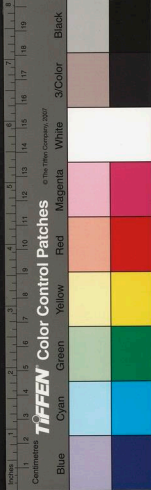
江西宸濠謀逆 武宗親征既得凱旋駐蹕金
陵復渡江幸致仕大學士楊一清第賜絕句
十二首公又有應制律詩四首應制賀聖武
詩絕句十二首編為二卷名車駕幸第錄公
自叙謂虞廷賡歌之後古帝王有以詩章寵
臣下者不過一篇數言而止未有聯章累牘



若是其盛者至於屈萬乘之尊在位者或有
之然亦鮮矣若罷政歸休者爲尤鮮或有之
豈有至載至三如今日者乎守溪王公鑿有
四絕句云相國移家江水湄金山望幸已多
時太平金鏡無由進願得迴鑿一顧之 趙
普元爲社稷臣君臣魚水更何人難虛雪夜
相過意海錯尤堪佐酒巡 北固山前駐翠
華慙慙來訪相臣家太湖怪石慙多幸也得
相隨載後車 賡歌千載盛明良宸翰如金
更燁煌漫衍魚龍看未了梨園新部出西廂

西涯先生在内閣時詩云六年書詔掌泥封紫
閣春深近九重堦日暖思吟芍藥水風涼憶
種芙蓉登臺未買黃金駿補袞難成五色龍
多病益愁愁轉病老來歸興十分濃音節渾
厚雄壯不待雕琢隱然有臺閣氣象此其所
以難及也至於樂府尤妙其題與句篇篇自
有新意古人所未道者

皮日休有文獻載詩數首陸龜蒙有笠澤叢書
詩亦不多其詩俱在松陵唱和集內三集共



覽方爲二公全書今刻甫里集併之豈前書之本旨乎

一池荷葉衣無盡數畝松花食有餘剛被世人知住處又移茆屋入深居此唐人詩也余見黃叔明畫此詩意并篆此詩畫上隱者庶潔之風宛然可掬恨不載見臨之耳

王文恪公鑿自內閣歸時石田先生病亟遣人問之荅詩云勇退歸來說字公此機超出萬人中門前車馬多如許那有心情問病翁字墨慘淡難識遂爲絕筆後二日而卒今集中

不載

大司徒邵二泉實乞歸終養上疏不允其詩云乞歸未許柰親何帝里風光夢裡過三月春寒青草短五湖天遠白雲多客囊衣在縫猶密驛路書來字欲磨聖主恩深臣分淺百年心事兩蹉跎讀之令人感動激發最爲海內傳誦

祭酒莊渠魏公枝撐僊謝時臣將畫莊渠圖奉公公曰此小景不足煩大筆天下有大四景不識肯留意否平願先包羅於胷中而後運



於筆端人仰而望太陽豈能睹其真體惟泰山之上
有日觀峯者夜半可以眺而見浴日彌望如鋪金者海也
綠色微茫中有若掣電者海島溪山相間也金色漸淡日輪浮動水中
如大玉盤適海濱望而見海日是矣登天台之顛曰華頂者乃知此特小海耳
諸山環列外乃爲大海文公嘗同南軒登衡山絕頂晨起遙見霧氣在下若大瀛海
遠山高者僅露其頂有飛動之勢自謂天下奇觀吾嘗以問顏石屋荅曰我以爲混沌也
太山有日觀

者觀日於未出也有月觀者觀月於已沒也長安觀者西望秦間諸山也越觀也者南望會稽諸山也衡山有七十二峯亦有日觀月觀不及泰山者當卯位也長江萬里人言出於岷山而不知元從雪山萬壑中來山亘三千餘里特起三峯其上高寒多積雪朝日曜之遠望晃若銀海杜子美草堂正當其勝其詩曰窓含西嶺千秋雪是也余謂公稟天地之正氣融而爲江河結而爲山岳言而爲有聲之絕景矣丹青之士安能措筆哉



衡山文先生徵明有病起遺懷二律蓋不就寧藩
之徵而作也詞婉而峻足以拒之於千里之
外詩云潦倒儒宮二十年業緣仍在利名間
敢言冀北無良馬深愧淮南賦小山病起秋
風吹白髮雨中黃葉暗松關不嫌窮巷頻回
轍消受爐香一味閒經時卧病斷經過自
撥閒愁對酒歌意外紛紜如命在古來賢達
患名多千金逸驥空求骨萬里冥鴻肯受羅
心事悠悠那復識白頭辛苦服儒科後寧藩
敗凡應辟者崎嶇萬狀公獨晏然始知公不

可及也

李商

生所嵩隱居陽山以詩酒自娛性狷介不安

交游日惟獨憑一几焚香玩易而已所居之

室扁曰學易處其於死生禍福之說尤爲洞

達嘗有詩云一室焚香几榻憑蕭然興味似

山僧不綠嬾出忘巾櫛免得時人有愛憎年

七十二病亟家人迎醫閉目搔手曰數盡矣

留連何益竟坐逝嘉靖壬辰六月十七日也

唐人詩有只恐爲僧心不了爲僧心了惣輸僧

有人易數字云莫恠爲僧心不了爲僧不了



也輸僧出家舍去愛緣惚未能超悟上乘視
塵中造業者已霄壤矣

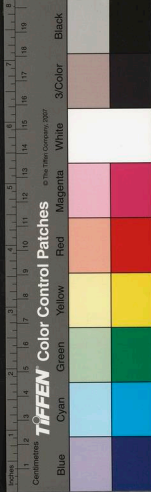
唐人秦韜玉有詩云地衣鎮角香獅子簾額侵
鈎繡辟邪後山有壞墻得雨蝸成字古屋無
人燕作家韜玉可謂狀富貴之象於目前後
山可謂含寂寞之景於言外也

閩陳侍御琳典南畿學政甚得士子心正德間
以諫去國諸生中獨朱良育送詩最爲傳誦
其詩云春風露冕出郊原落日停驂望國門
抗疏要談天下事謫官應過海南村湯湯江

漢羈臣淚納納乾坤聖主恩歷試古來名節
士爲言身屈道尤尊識者以爲不下李師中
送唐御史也

越僧某索畫於石田翁嘗寄一絕云寄將一幅
剡溪藤江面青山畫幾層筆到斷崖泉落處
石邊添箇看雲僧石田欣然畫其詩意答之
余謂僧詩畫矣何以圖爲

陳可與讀書虎丘嘗作歌招余其略云山人早
掛席訪我山中客清夜焚妙香蘿月灑石壁
寒泉煮石鑄細酌話疇昔又云山人山人招



不來白日下界多塵埃牛毛世事幾時開一
物於我何有哉余嘗乘月泛舟訪可與虎丘
精舍又贈余詩有山中正思爾長夜喜相過
之句戊子五月可與病亟屬皇甫子浚誌銘
屬金懋仁葬事屬余刻其詩今墓木以拱矣
負此重托言之於邑
吳僧月舟索米口號去歲河橋水凍有米無人
相送今日月舟上門莫作一場春夢可謂以
文滑稽者也

家住夕陽江上村一灣流水繞柴門種菜松樹
高於屋借與春禽養子孫唐夫先生江
村詩也先生生於洪武間家於江村橋故有
是作其詩多警句此尤可喜云

孫一元 歸雲菴詩沙清竹碧鷗出飛野老侯余
開石扉古之人但言柴扉荆扉並無石扉之
理如漢人發哀公冢云初至一戶無肩鑰石
牀方四尺牀上有石几左右各三石人立侍
皆武冠帶劍復入一戶石扉有鎖鑰一元好
竒初不知石扉乃墓中石門耳故詩貴乎當



天順間癸未禮部災時御史焦顯為監臨官後
人詩云先兆或從焦御史未然奎醜可為災
解元唐寅子畏晚年作詩專用俚語而意愈新
嘗有詩云不煉金丹不坐禪不為商賈不耕
田起來就寫青山賣不使人間造業錢君子
可以知其養矣

南方諺語有長老種芝麻未見得余不解其意
偶閱唐詩始悟斯言其來遠矣詩云蓬髮荆
釵世所稀布裙猶是嫁時衣胡麻好種無人
種合是歸時底不歸胡麻即今芝麻也種時

少才拭龍床布地衣 昨日閩中進荔枝君
王親受幸龍池先將並蒂承金盒密賜脩儀
盡不知 錦標奪得有誰爭跪向君王自報
名宣索宮花親自插連呼萬歲兩三聲餘皆
類此

唐羅邨詩云人間若筭無榮辱却是扁舟一釣
翁頃見王仲深詩云青山無處避征徭十載
書囊到處挑欲買釣船湖上隱近來漁課又
難饒由此觀之我朝之釣翁不及唐遠甚矣
唐之漁翁可以置榮辱於度外今之釣翁則



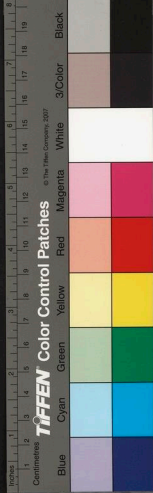
爲多事人矣

沈醉茶鄉隱居許市其詩攻研澄潔有出塵之
格嘗寄余山居雜興詩如云鶴病晚山碧僧
來落葉黃如云隔花水亂響中酒人高眠如
云花好不出戶雨來還舉觴如云酒醒芳草
遠病起落花多如云隱几亂山晚閉門流水
來惜乎天不假年人無知者

余少時嘗聞常熟一暴富者與鄉人方交易買
田有一道人來乞食主人怒其擾聒呵出之
道人書一絕於其壁云多買莊田笑汝痴解

頭糧長後邊隨看他耕種幾年去交付兒孫
賣與誰近來吳中多田之家即僉糧長州司
取剥陪償終則筆楚禁錮連年莫脫其勢不
至傾家蕩產不止也是以人憊其累有知者
皆不售田吳人所以畏役如畏死道人之言
切中時禍不獨爲常熟發也

山居集者岳漳河岳隱山居而作也詩凡三十
八首體裁不一其警策如伐竹云萬竿同蔽
日數畝不分烟如淨明寺云方丈留鶯語山
門待馬蹄題余水亭云竹深雲日細江蒲芰

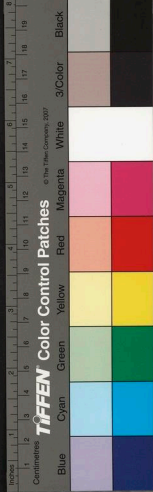


荷高山居云豆熟藏山兔荷高宿雨蟬七言
如暮秋遊眺村居繚繞寒原外人鳥縱橫夕
照前如山夜喜晴云踈雲落木明星動雨過
空庭暗水鳴如姜憲副過訪云石門落葉鳴
鷓鴣澗道芙蓉響蟪蛄皆清健可喜山居在
陽山西之白龍塢其地有崇山峻嶺茂林修
竹尤爲幽絕余嘗題其辭云山中少隣並來
往即君家選上自生竹墻隅亦種花甌中漉
沽酒敲火試新茶幾度長松下論文意自嘉
又絕句云竹裡蒹葭帶激湍清風日日報平

安主人風雅輕文組只恐君王畫去看

拯人之危大是好事古人能行之者如山陽張
儉云抵孔褒不過其第融時年十六儉少之
而不告見儉有窘色謂曰兄雖在外吾獨不
能爲君主耶後事泄融一門爭死竟坐褒近
世親戚故舊略有毫髮利害依附惟恐累已
不一引手援反擠之又下石者皆是也有寄
周岐鳳詩云一身作客如張儉四海何人是
孔融

西湖飛來峯石上佛像是勝國時楊璉僧琢也

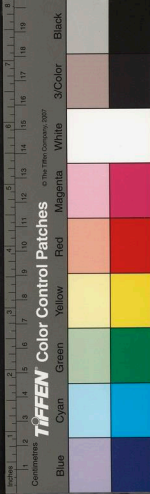


西下天竺堂後壁是王叔明畫其剝落處近世
孫宰子補之也方崇陵豪自秋官慮囚江
省過杭憇西湖之天竺迺索筆而題之曰飛
來峯天竒也自楊惣統碌之則天竒損矣叔
明畫人竒也自孫宰子補之則人竒索矣知
二者迺山中千古不平之疑案予法官也不
翻是案何以服人余嘗寓西湖之上每棹舟
觀天竺畫壁未嘗不窮日而返今爲同祿取
去不可得見矣惜哉

廬山陳氏有甲秀堂帖宋淳熙年所刻有李大
白天若不愛酒酒星不在天一章在內宋人
品爲馬子才僞作今見其筆迹非僞矣字畫
豪放書畢後題曰吾頭懵懵醉後書此賀生
爲我辯之汝年少眼明

高廟詠菊詩云百花發我不發我若發都駭殺
要與西風戰一場遍身穿就黃金甲一統瀉
基兆於此矣

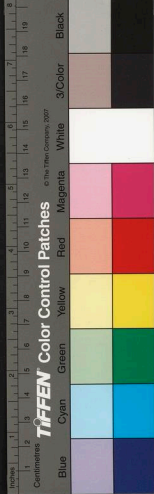
南濠都先生穆少嘗學詩沈石田先生之門石
田問近有何得意作南濠以節婦詩首聯爲



對其詩云白髮貞心在青燈淚眼枯石田曰
詩則佳矣有一字未穩南濠茫然避席請教
石田曰爾不讀禮經經云寡婦夜不哭何不
以燈字爲春字南濠不覺悅服

江夏吳偉齡年以養湖省布政錢昕家侍其子
於書齋中便取筆畫地作人物山水之狀弱
冠居金陵其畫送入神品未嘗究以吟咏達
所欲言若有超悟嘗題自畫騎驢圖詩云白
髮一老子騎驢去飲水岸上蹄踏蹄水中嘴
對嘴惜不多見

陸子元大本洞庭鴻村世家晚歲業書浮沉吳
市中嘗刻漫稿中有寄余詩其聯云屋裡陽
山應在席門前春水欲平橋結云常記尋君
過澣墅竹青塘上喚輕橈道其實也後寓丹
陽孫曲水館疾亟抵家卒元大性極疎懶好
遠遊如在世外亦不多見也



夷白齋詩話終

卷之六 吳郡 楊循吉撰

吳中往哲記

本郡 楊循吉撰

勳德第一 凡四人

葉文莊公咸

武功伯徐公有貞

尚書楊公著

都御史韓公雍

葉文莊公與中釋褐給事兵科彈驕將楊駿讀
既廷內群臣震恐由是諫垣益重歷踐既久物
望咸歸乃以都御史兩鎮北邊一巡南徼所至

國家圖書館, NATIONAL CENTRAL LIBRARY, TAIWAN, R.O.C.

