

永正十一年八月二十五日

三二四

也、則令祇候、丹後申間事、言上之處、委細聞食畢、明日早々可被出文、可持參之由、被仰下、一身迷惑之由、申入之處、勸修寺令不參之間、一身可參云々、猶可申之由、被仰下候、

萬事御退
屈見依行
幸アリ御内

十九日、酉、陰雲不定、女房奉書如此、被出之、内々可持參之由、先令談合、丹後守處、令祇候申入、此子細、可申左右之由、申之間、相待之處、小時來申云、仰之間、何時可參歟、但今日日次不善之間、明日早々可持參云々、則令面謁、條々申沙汰也、萬事御退屈之間、可有行幸于伏見歟之由、條々也、

廿日、戌、陰氣不晴、早朝參室町殿、申次伊勢兵庫助、豫齋藤美濃、松田丹後、同名對馬等祇候、々々之由、丹後申傳申次者也、以奉行可被聞食之由、被仰下、余申云、西九條之事、御催促之處、可有御糺明之由、被申、如何様之子細哉、此段被載奉書由、申遣兩三人處、則丹後請取之讀進、每事御退屈之上、如此之時者、可有行幸伏見邊歟、是内々御心一爾、所被思食也、急度非被申、内々私迄被仰下程之由、申者也、此外思食煩下被載文者、此事也、又當國之事者、等神國由沙汰等之事、申入畢、兩三人參御前、奉書趣被畏申、不思儀之輩如此雜意、曲事思食者也、堅可被仰下、猶此上不可有殊事思食、其程之事、可然之様、爲傳奏心得而可

申之由也、

此趣參長橋所申入之處、先目出度思食由也、

二十七日、正九條尙經ノ子元服ス、義種之ニ偏諱ヲ與ヘ、種通ト名ク、種通、禁色、昇殿ヲ聽サル、

〔公卿補任〕

六十四

非參議從三位藤種通

九條尙經

前關白左大臣男、母前内大臣女

從三位保子、永正十一年八月廿七日元服、父公加冠、同理髮頭辨伊長朝臣、今日敍正五位下、禁色、昇殿、被仰之、

〔歷名土代〕

正五位下藤種通

永正

同十一、八、廿七直敍、

〔拾芥記〕

中

八月廿七日、九條殿若公

八才

御元服云々、前内府、三條西實隆帥中納言卿、

父子被參座、若公御母儀前内府女也、今日申剋陣宣下、若公正五位下、

禁色兩條宣下也、陣上卿帥中納言卿、奉行職事頭左中辨伊長朝臣也、愚息

爲康、就大内記可參陣之由、伊長朝臣一通到來、其返事内狀腰文申云、尤可被

參陣之處、未能出頭之間、可與奪少内記仕之由、申遣之、參陣事、可作進位記之由、被召仰者也、

〔中原康貞記〕

永正十一年

同八月廿七日、今日九條殿御方御元服、被行宣下、外記内記御

永正十一年八月二十七日

三二五

加冠尙經
寺伊長

三條西實
隆同公條
參座
陣宣下
上卿公條
奉行伊長

實隆外記
内記ノ下
錢ヲ行訪

永正十一年八月二十七日

訪百正宛於三條西殿下行之、上卿西殿御方公條卿、職事甘露寺御方伊長朝臣兼辨之、少外記康友、少内記予、上卿先著奥座、次上卿端座、御方著陣兩度目也、依有思食子細、藏人方吉書覽シタマウ、辨侍、覽畢テ賜辨、辨如上卿覽シ、退入シテ於床子座傍下給史、覽史、次上卿以官人召内記、進軾、仰詞仰之、唯稱退入、次上卿召外記有仰詞、進退如常、次上卿撤軾退出也、凡如此歟、

〔九條家譜〕

植通尙經男、東光院母從三位 同十一年八月廿七日元服、八才、同日正五位下、禁色、昇殿等事被仰之、傳同諸家

○十月十三日、植通ヲ右近衛權少將ニ任ジ、同月二十三日、從四位上ニ敍スルコト、便宜左ニ合敍ス、

〔公卿補任〕

四十 非參議從三位藤植通 同十月十三日任右近衛少將、同

廿三日敍從四位上、

〔歷名土代〕

正五位下藤植通 同十月十三日右少將、

從四位上藤植通 同十一月廿三越階、

日向伊東尹祐、犬追物ヲ興行ス、

從四位上
近衛權少將
植通
ラニ任敍セ

越階

手組日記

檢見
喚次

〔日向記〕

三 犬追物數ケ度興行事

永正十一年 同八月廿七日於都於郡御犬あり、

犬追物手組之日記 永正十一年八月廿七日、

伊東殿

長倉四郎兵衛尉

伊東三河守

上別府治部少輔

八代越前守

山田次郎三郎

伊東彈正左衛門尉

大脇孫四郎

八代駿河守

川崎四郎左衛門尉

伊東相模守

佐々宇津右衛門尉

檢見荒武伊勢守 喚次野村淡路守

○九月二十二日、尹祐、又犬追物ヲ興行スルコト、便宜左ニ合敍ス、

〔日向記〕

三 犬追物數ケ度興行事

於都於郡、

犬追物手組之日記 永正十一年九月廿二日

伊東殿

右松六郎三郎

永正十一年八月二十七日

永正十一年八月二十九日

三二八

伊東相模守

落合藤五

伊東彈正左衛門尉

荒武彦十郎

伊東三郎右衛門尉

津留藤八

伊東三河守

福永二郎三郎

八代駿河守

上別府治部少輔

手組外八代越前守

佐々宇津右衛門尉

佐土原民部少輔

檢見荒武伊勢守

二十九日、未右大臣鷹司兼輔ヲ關白ト爲シ、藤原氏長者ニ補シ、牛車、兵仗、一座宣旨ヲ賜フ、

〔公卿補任〕

六十四

右大臣正二位藤兼輔

卅五、八月廿九日詔關白、同日詔氏

長者、牛車、兵仗、一座宣等同宣下、

〔關白宣下一會〕

寮所藏書

正三位行權中納言藤原朝臣宣秀宣、奉勅、萬機巨細、宣令右大臣關白者、

永正十一年八月廿九日

掃部頭兼大外記造酒正博士中原朝臣師象奉

關白ノ宣旨
上卿中御門宣秀

氏長者ノ宣旨

隨身兵仗ノ宣旨

牛車ノ宣旨

一座ノ宣旨

正三位行權中納言藤原朝臣宣秀宣、奉勅、關白右大臣、宜爲藤氏長者者、

永正十一年八月廿九日

掃部頭兼大外記造酒正博士中原朝臣師象奉

正三位行權中納言藤原朝臣宣秀宣、奉勅、左右近衛府生番長各一人、近衛各三人、宜爲關白右大臣隨身者、

永正十一年八月廿九日

掃部頭兼大外記造酒正博士中原朝臣師象奉

正三位行權中納言藤原朝臣宣秀宣、奉勅、關白右大臣、宣令乘牛車出入宮中者、

永正十一年八月廿九日

掃部頭兼大外記造酒正博士中原朝臣師象奉

關白右大臣藤原朝臣

正三位行權中納言藤原朝臣宣秀宣、奉勅、件人宜令列花山院政長前左大臣上者、

永正十一年八月廿九日

掃部頭兼大外記造酒正博士中原朝臣師象奉

永正十一年八月二十九日

三二九

永正十一年八月廿九日、天陰、自己午刻雨頻降、今日右大臣殿兼輔公、令蒙關白
 詔給於陣宣下五ヶ條也、彼御家例多分三ヶ條也、關白、兵杖、氏長者、今度對前左大臣、
 公、政長、有一座之宣旨、然間依爲四ヶ條、被加牛車了、上卿中御門中納言、宣秀職
 事右少辨賴繼、押小路師集予、少內記中原康友、兼史、權少外記中原康貞、陣官人等參之、陣
 儀秉燭時分所事終也、但陣不及掌燈、宣下次第如例、○中略、近衛尙通、兵仗ヲ
賜フコト及ビ其子種家ヲ權右少將ニ任ズルコトニ、其後宣旨五通令持參
 殿下御所、以家司四條中將隆繼朝臣有召、仍令持參宣旨於御前直被覽之、御
 作法予進退等如例、官方宣下康友持參之、以家司被召之、又詔勅書爲輔代康
 貞持參之、日次家司所被召也、其後參議人各於御前有獻、予可有召歟之由存
 之處、於次間被居獻、然間不及召、起座退出者也、抑頭中將公兄朝臣被參之間
 如公卿被用三方膳了、於攝家者貫首皆足折也、就殿下之御所緣被用之歟、雖
 然自餘雲客可有趣事也、如何之、

追記、享德分御祖父後昭光院殿宣下之時、○鷹司房平ヲ關白ニ任シ、氏長
享德三年七月一日、左大史長興宿禰、大史外宗賢真人、兼原康富、康純等被召加御

兼輔押小
路師象持
參ノ宣旨
ヲ拜見ス

前獻者也、

〔攝關補任次第〕

鷹司殿兼輔公、准后初例、自永正十一年至
 同十四、四ヶ年、

永正十一、七、廿九、關白、氏長者、牛車、兵仗、

〔宣胤卿記拔書〕

八月廿九日、今日關白兼輔公、宣下也、奉行藏人右少辨賴繼、兼史

上卿中納言宣秀、依自本家詔承參云々、及晚賴繼、押小路師象朝臣等相伴、各於此

寒、參内、入夜歸、則參殿下爲著座、同語承云々、賴繼雖無所役參、歸來相語條

々、

一 依無御里第於一條殿御覽詔書、勅書、宣旨等事、
御借屋有彼咫尺、兼輔公御母兼良公御女也、

一 詔書勅書、少內記中原康貞持參云々、於陣上卿遣外記、中務ニツクヘタ、傳給へ仰之、

何更在內記乎哉、先規如何、事儀不叶道理事也、近例如何、可尋之、
大外記師象朝臣持參、

一 宣旨等御覽了起座、於簾中詔書勅書御覽云々、家例

一 殿下御衣冠云々、家司四條中將隆繼朝臣束帶云々、

一 著座公卿中納言一人云々、其後一獻、廣橋守光、松殿宰相、忠顯、公兄朝臣、頭

將、滋野甚季國朝臣、賴繼等云々、

陣條々

簾中ニテ
見ス

著座ノ公
卿

陣ノ條々

永正十一年八月二十九日

三三二

一職事仰詞、以右大臣關白萬機、令作詔書、又為藤氏長者、以左右近衛府生各

一人、近衛各四人、為隨身、杖乘牛車、令出入宮中、

一詔書、勅書、清書於弓場、取替事、如此、

一大內記不參、少內記中原康貞、

一大外記師象朝臣參、藤氏長者、牛車、一座事、相國兵仗如元事、○中以上師象

令出、入宮中、

朝臣參陣奉仰云々、上卿仰詞、以右大臣關白萬機、為藤

一少內記中原康友參、問中務參否、

一關白右大臣可令列前左大臣上、前左大臣ハ花山院政長公也、○下略、關白

仗ヲ賜フコトニカ、ル、本

月二十四日ノ條ニ收ム、

〔守光公記〕

○東洋文

七月

○六日

○日

有御使、御職之事、頻自右

府被申、殊前內府以後成恩

○(寺カ)

御辭退可然之由被申、又內

々以女中被經時宜之處、被御

給也、可被如何哉之由御談

合也、存寄分令申之處、重被仰云、

可有御勘忍之樣、以淨土寺被申

之由被仰下、畏存由中入畢、後成恩寺殿三度御再任也、○一條兼良、三度關白

ノ條ニ見ユ、應仁^(元年)○^(年カ)令渡御西京給御構中不事行之間、不及御奏慶

兼輔關白
ヲ望ム

關白渡領

鷹司政平
望ム

只今何事哉、一豫尤可然歟、物念之御沙汰歟、渡領之事者、一同慮

外之由也、殊攝州一ヶ所、號御借物不去渡前內府入魂之由、

不及是非云々、為如何、自長橋宿紙之事被仰下、則出納堅申付之處、今度

御經供養前二帖ツ、進之云々、但未進有之候間、堅可申達由云々、○中入夜

參淨土寺御職之事、殿下往二三月比御調仕之處、殿下

御書如斯每事令相書、然共但參仕申之間、先可被申試之御返

事、拙者申相違可為進見右府、者只今進藤安藝守來申

旨、取折紙可申之由申、一盞之後、

兩三日自鷹司前殿被仰下、取亂事、令奏

聞者也、

准后事、愚老年來大望候、雖宜致斟酌、依近例連綿上者、一身強不可守株歟、

何況暮齡已滿七旬、朝榮可期何時哉、今度以宣下之次、蒙勅免、為老

後大幸候、此等之趣可然之樣、可謹言、

八月三日

廣橋中納言殿

御判

永正十一年八月二十九日

三三三

永正十一年八月二十九日

三三四

十四日、霽、參右府於御座關白宣下之事條々被仰下、所存分言上、御當流御嘉例、宣下條々可被尋□大外□之由申入之處、御同心也、尊勝院申執印之事申入之處、許容也、拙者申間、不及是非之由被仰下、尤祝著也、則申遣、定而可畏存之由申入畢、其後被下御盃、今度者宣下時、元宿禰記置之、一冊一覽、則申謝畢、

十五日、霽、執印事申遣尊院、祝著之由如此被申、

詔宣下事、今月下旬比之由、示奉候、珍重候、今更以不可驚申候、宣下儀返々目出候、抑執印事、被申入之處、可被仰付之由候、高悅無他候、當時每事有名無實、猶以此儀無正體事共候、雖非外聞實儀、存面目計候、宣下以後必可御禮申候、彼御祈念者、自今可抽精誠之旨、可得御意也、恐惶謹言、

八月十五日

光什

廣橋殿

享德三七一、左大臣鷹司房平ヲ關白ト爲シ、氏長者ニ補シ、文明十五二廿五、勸修寺宮親王宣下ノ條ニ見ユ、兩度舊記、覺城自筆被送下、師象朝臣持參之、披見候處、無殊事、但寫置者也、

十八日、中鷹司殿被申准后之事、難有御沙汰□被仰下者、其故相定而子々孫々任來事者、不及是非、依其□依其器用任官階事者、難有御沙汰之由被仰下者也、重可被仰出□

廿日、陰氣不晴、准后之事、仰之趣申遣、俊泰朝臣許、

〔拾芥記〕

八月廿九日、雨降、申剋鷹司右府、關白宣下參陣、上卿中御門中納言宣秀卿、奉行職事、右少辨賴繼、以一通被催、大內記云、可參陣云々、爲

康就不出頭、關白詔書、勅書內々付職事申云、可與奪少內記、內々可得御意之由、以內狀申送了、

詔書、勅書草皆宿紙、有朔字、平出之處、內覽奏聞分也、二通、於清書者、詔勅共黃紙、無闕字、平出之處、二通也、以上四通也、詔勅草宿紙載之、

詔、朕得膺圖、希四海之淳朴、身在庸瑣、愧萬乘之至尊、宜舉賢才、偏賴良弼、右大臣藤原朝臣和羹勝於傳說、執柄富於周公、官階共高、彰累葉之功績、德儀相備、揚攝籙之芳聲、夫萬機巨細、百官摠己、先關白然後奏下、一如舊典、庶開一朝之洪化、專致九有之安寧、普告遐邇、俾知朕意、主者施行、

永正十一年八月廿九日 廿九之兩字御畫也、仍闕之、

永正十一年八月二十九日

三三五

永正十一年八月二十九日

三三六

勅書

勅、禮樂今記三代、仰以遺風撫育、雖憐萬邦、豈及上世、幸賞彼德、須佐皇猷、是右大臣藤原朝臣、忠孝中規、才名得譽、既授博陸之徽號、更期國家之盛興、仍賜左右近衛府生各一人、近衛各四人、以爲隨身兵杖、將加威於方外、或輝德於相府、主者施行、

永正十一年八月廿九日

〔賴繼卿記〕

日〇歷代殘闕
日記百所收

明後日 廿九日、可有宣下事、任何可被致沙汰之狀如件、

八月廿七日

右少辨判

四位大外記殿

四位史殿

文言兩人同也、

追申、

可爲關白宣下刻限申一點候也、

宣下ノ刻限

明後日 廿九日、可有宣下事、可令參陣給者、依天氣、執達如件、

八月廿七日

右少辨賴繼

大内記殿

追申、

可爲關白宣下、詔書、勅書草進事、可令存知給候、刻限申一點候也、

〇中略、詔書、勅書ニカ、ル、拾、芥記ニ同ジキニ依リ略ス、勅筆ニテ詔書、勅書二通日、被遊畢、書、勅書草之案也、

宣下禁裏關白武家進散狀、當流用強紙畢、不用宿紙也、

上卿

中納言 散今日之宣下雨儀也、取松明關白參、狀持參也、於一條殿御對面了、

辨

賴繼

〔中原康貞記〕

永正十一年八月廿九日、雨、高務殿關白宣下被行之、上卿中御

門中納言宣秀卿、職事ハムロ、辨兼、大外記師象、少外記予、少内記康友、兼史、御訪二百疋宛、内記康友兼之間、五十疋加増之陣之儀、雨儀之間、柱内進之、樣躰如常、奏聞、陣之西方ノ軒、内記モ上卿後相從之、奏聞、樣躰、以前近衛殿關白宣下ト同之、〇近衛尙通關白ニ還補スルコ、仍態々不及注之、關白依御殿一條殿ヲ借サレ御祝、在之、仍上卿辨、大外記、少内記、少史參、宣旨、詔書、勅書、官方

永正十一年八月二十九日

三三七

雨儀

訪錢

永正十一年八月三十日

三四〇

爲臨時御神事御神馬、公方様御敬神候御馬二疋鶴毛、青毛、共雀目結、事任去月卅日京都奉書之旨、飼口已下堅固可被申付候、但青毛者印兩目結之由、雖見伴奉書候、是も雀目結之由、被副下候、福生寺弘中又四郎書狀如此候、副進之候、彼是儘可被存其旨候、猶兩人口狀之趣、以面上申了、委細使者可申候、恐々謹言、

九月廿一日

(前野) 弘風(花押)

(中) 弘詮(花押)

陶兵庫頭

町野掃部助

弘詮

氷上山年行事

一御太刀一腰銘國、永正十一年甲戌九月廿一日、從京都公方様御寄進、御奉書副之置了、

別當源裔之法印之代、略中

當御代多多良義興卿御寄進物記錄之事、

當別當權少僧都仙祐

九月辛酉朔

五日、乙丑幕府、大神宮、祇園社及、東寺ヲシテ、天變地妖ヲ祈禳セシム、

〔內宮文明永正引付〕

一天變地妖御祈禱、近日殊可致抽懇祈之由、可被下知神宮之由、(被力)所仰下也、仍執達如件、

永正十一年九月五日

(倉本雄) 美濃守判

(攝津) 攝津守判

(藤原伊忠) 祭主殿

祭主、宮司施行文言如常、但御教書ト被載如何、

皇大神宮
神主解狀

皇大神宮神主

依被仰下、注進天變地妖御祈、

右得今月五日御教書并次第施行儀、天變地妖御祈禱、近日殊可被抽懇祈之由、奉宜謹所請如件、者則任被仰下之旨、神宮一同奉勵精祈者也、仍注進言上如件、以解、

永正十一年九月五日

三四一

永正十一年九月五日

永正十一年九月日

大内人——行久

三四二

禰宜從四位上荒木田神主守則
禰宜從四位下荒木田神主守晨
禰宜正五位下荒木田神主守兼

下 守武

從五位上 守幸

氏秀

守直

經長

守恒

就御祈禱之儀、御奉書謹拜見仕候、仍請文之正印、不可奉行之由、被仰下候歟、
以外不吉次第候條、先以目出度、如佳例禰宜等解狀捧申候、御下知之旨、雖違
背之樣候、不申可申者、爲神宮爲上意不忠不信儀候哉、宜在時宜候、恐惶謹言、

九月廿日

内宮禰宜荒木田判

祇園社

進上 祭主三位殿 政所

内宮一禰宜荒木田守則

〔祇園社記續錄〕

○三山城

天變地妖御祈禱事、殊可被抽精誠之由、所被仰下也、仍執達如件、

永正十一年九月五日

對馬守判

近江守判

祇園執行御房

〔東寺百合文書〕

○一之十四 山城

東寺雜掌

對馬守英致

天變地妖御祈禱事、別而可被抽精誠之由、所被仰下也、仍執達如件、

永正十一年九月五日

對馬守(花押)

美濃守(花押)

東寺雜掌

○地震ニ依リ、陰陽頭勘解由小路在重、同在富、占文ヲ獻ズルコト、正月
九日ノ條ニ、月畢大星ヲ犯スニ依リ、在重、在富、占文ヲ獻ズルコト、七月
二十四日ノ條ニ見ユ、

永正十一年九月五日

三四三

東寺

永正十一年九月五日

三四四

大隅守護島津忠治、守公神二同國贈於郡ノ地ヲ寄進ス、

〔前薩藩舊記雜錄〕

調所氏譜

恒房傳

永正十一年甲戌

公命國老、割田五段於曾於郡、薦之守公神、乃九月五日、國老伊地知縫殿助重周、桑波田讚岐守景元、鳥取播磨守政茂、伊地知周防守重貞、本田因幡守兼親、裁之、坪付以授恒房、凡祭田係調所氏先例也。

寄進狀

奉寄進

守公神 坪付

大隅國會於郡之内

うち水

八反田

中臺

松木田

以上五反

本田因幡守

兼親

永正十一年九月五日

伊地知周防守

重貞
鳥取播磨守
政茂
桑波田讚岐守
景元
伊地知縫殿助
重周

九日、兵部卿田向重治ヲ按察使ニ補ス、

〔公卿補任〕

四十

前權中納言從二位源重治

九月九日補按察使、

〔諸家傳〕

十下

重治

卿實

男經

母秀

同十一年

九月九日

按察使、

六十

四歲

○按察使綾小路俊量ヲ罷ムルコト、五月是月ノ條ニ見ユ、
十一日、辛未大内義興、高麗船勘合ノコト等ニツキテ、幕府ニ上申ス、

〔雜々書札〕

十〇

後鑑八

左京大夫雜掌言上、

幕府勘合
左衛門尉新

永正十一年

九月九日

十一日

不被

高麗船勘合事、以前申上候處、對高山新左衛門尉、既被仰付候之上者、不被

幕府勘合

左衛門尉新

永正十一年

九月九日

十一日

不被

高麗船勘合事、以前申上候處、對高山新左衛門尉、既被仰付候之上者、不被

幕府勘合

左衛門尉新

永正十一年

九月九日

十一日

不被

三四五

ニ許シ義
興ニ許サ
ズ

永正十一年九月十四日

三四六

及御許容、但其次事者、於申請者、可被仰出候由、以島山式部少輔殿申調候、可預御披露事、

一河上中務少輔御對面次第、如彼書狀者、對古老國人等、可被御糺明事、
以上

○三條西實隆、唐船ノコトニツキテ、大内義興ニ交渉スルコト、便宜左ニ合斂ス、

〔實隆公記〕六十四 二月十五日、龍崎來陽侍者唐船太刀事治定、大内使也、爲悦々々、

廿一日、唐船事、大内返事到來、

廿三日、龍崎遣人、唐船事申遣之、

十四日、戊甲薩摩守護島津忠治、犬追物ヲ興行ス、

〔薩藩舊記雜錄〕在四十二 在志布志 忠治公御譜中 阿多飛驒忠縣

犬追物手組 永正十一年九月十四日、

忠治殿 十二疋、

島津又六郎 七疋、

伊地知縫殿助 二疋、 加治木筑前守 五疋、

手組

喚檢
次見

十一月十
四日

加治木又八郎 二疋、 嶋津十郎 三疋、

竹田藤次郎 三疋、 長野豊前入道 二疋、

嶋津鹽鍋丸 一疋、 本田刑部少輔 一疋、

嶋津宮房丸 九疋、 嶋津三郎四郎 二疋、

喚檢 次

嶋津十郎左衛門入道 嶋津能登守 大寺宗左衛門尉

於鹿兒島殿中蘭窓御代初而之御犬追物手組、

〔島津國史〕十三 秋九月十四日、公講犬追物、

○コノ後、犬追物ヲ興行スルコト、便宜左ニ合斂ス、

〔薩藩舊記雜錄〕四十二 忠治公御譜中

犬追物手組事 永正十一年十一月十四日、

殿 嶋津又六郎殿

竹田藤次郎 廻兵部少輔

平田右馬助 加治木又八郎

石井中務少輔 稅所左衛門尉

永正十一年九月十四日

三四七

永正十一年九月十四日

嶋津鹽鍋丸

嶋津能登守

嶋津三郎太郎殿

嶋津宮房丸

檢見

喚次

嶋津十郎

鎌田勘解由

同日十九

犬追物手組事 永正十一年十月十九日

殿

嶋津三郎太郎殿

吉田若狹守

嶋津能登守

竹田藤次郎

石井中務少輔

平田右馬助

嶋津十郎

税所左衛門尉

廻兵部少輔

嶋津又六郎殿

嶋津宮房殿

檢見

喚次

伊地知周防守

飛驒源二郎

十二月九

犬追物手組事 永正十一年十二月九日

殿

嶋津宮房丸

嶋津左衛門督

嶋津鹽鍋丸

税所左衛門尉

嶋津源左衛門尉

竹田藤次郎

石井中務少輔

本田三河守

伊地知新左衛門尉

嶋津尾張守

吉田若狹守

檢見

喚次

嶋津豐後守殿

嶋津十郎書寫肝屬氏系圖文

〔肝屬氏系圖文書寫〕

三

犬追物手組之事 永正十一年十月十一日

殿

嶋津又六郎殿

嶋津鹽鍋丸

吉田若狹守

石井中務少輔

加治木又八郎

嶋津源左衛門尉

伊地知又七

永正十一年九月十四日

永正十一年九月十五日

三五〇

稅所左衛門尉 本田刑部少輔

肝付三郎五郎 竹田藤次郎

嶋津左衛門尉 本田三河守

嶋津豐後守殿 嶋津尾張守

檢見 喚次

嶋津七郎左衛門尉 飛驒源次郎

〔島津國史〕蘭十三公 冬十一月、十二月、講犬追物、凡三日、據蘭窓公舊講

十五日、前東福寺住持桂悟了寂、了寂、

〔五山歷代〕東福禪寺歷代住持 百七十一了菴桂悟嗣大疑信、特賜佛一日禪師、八十九歲、歸朝雪舟同船、大慈菴

〔扶桑五山記〕住持山城州慧日山東福禪寺 百七十一了菴、諱桂悟、特賜佛

日禪師、世大慈派、〇五岳前住籍同シ、七

〔慧日山宗派圖〕乾 大慈門派

東大愚性智

如真大疑寶信

法系

東福寺百七十一世九十歲

法系

法寶信

三浦氏ノ族、伊勢岩内ニ生ル

十六歲ニテ剃度ス

禁中ニ金剛般若經等ヲ講ズ

清原宗賢ニ詩傳四書ヲ學ブ、宗鏡錄ノ講習ヲ日課ト爲ス

東大慈菴了菴桂悟諱佛日禪師

〔實隆公記〕四十 永正三年六月一日、己酉、天晴、暑氣甚、〇中略、桂悟ニ佛コト

十一日、カ、ル、三年五月、

嗣承 桂悟賜了菴

嗣前真如大疑信、〇元大慈 嗣前南禪大愚智、〇前安養大海弘、 嗣前安養嶺翁雲

々、嗣前東福佛通禪師、〇東福開山聖一國師、 行狀、

師世姓平氏、三浦族、勢州人、應永卅二年乙巳二月五日、生子岩内里、當誕之夕

子夜白光盈室、母氏謂朝日上于松樹、爲不可處俗塵、八歲、入師門、爲人恭儉、稟

性粹夷、十一歲、從師入洛、見祖翁大愚、親近於鷲峰、〇興國寺 不幾隨愚翁於北山、有宗鏡

信仲唱和、十六歲、剃度于惠峰、〇東新寺 聞寶渚雲章禪師藥海祖師機語、〇莊子 屢教授

同門、〇德勝 惟宗老師居常樂日講論大惠書、雲章師講楞嚴、時々問難、一日攬圓覺經、

熟讀如宿契、〇宗鏡 圭峰悟處殆乎無異、晚年應制參内、講演金剛般若并心經、同開講

孟蘭盆經、同講于禁中、通達圭峰疏靈芝記等、每夏未開講、報父母師長恩德也、

早歲從清大史授詩傳四書、究周孔遺典、遂于周易、〇延慶 中年誦習永明宗鏡、以爲日

課、多發明處、十九歲、充問禪賓、西遊有日、尋求洞上宗旨、平生提撕趙州狗子話、

永正十一年九月十五日

三五二

暮年豁然省發、述偈云、狗子佛性、々々狗子、更問如何、千里萬里、三十九、惠峰後板秉拂、四十二、領廣福公帖、四十八、住安養、五十四、住東福、六十四、住南禪、六十八、住鷲峰、八十一、歲有鈞命、充大明皇華役、當惠山百廢修繕、不敢辭讓矣。

〔了庵和尚小傳〕師字桃溪、別稱鉢袋子、勅號了庵、嗣大疑信佛通五世、初住洛

之真如、勢之安養、文明十年、遷東福、師年八十八、再奉使入明、明王詔住育王、永正十年歸朝、入內、帝勅住南禪、師瞰山門丘墟、出衣資以再建焉、回慧日之大慈庵、以永正十一年九月十五日安庠而化、特賜佛日禪師、有語錄二卷。

〔了庵和尚住南禪寺日子〕

了庵悟嗣前真如大疑信、信嗣前南禪大愚智、々嗣大海弘、弘嗣嶺翁雲、雲嗣大慈佛通、通嗣開山國師大疑、勢州墳寺號龍興、大愚住山七處、九會、東福南禪再住、爾後常在光鹿苑寺塔院、篇曰堆雲、勢陽塔所號萬松、了庵現住寺、佛通有十牛訣、枯木集、了庵字當今宸翰、自號鉢袋子、先藤太閤作了庵歌、有鉢袋子之語。

〔本朝高僧傳〕四十 京兆南禪寺沙門桂悟傳

釋桂悟號了菴、嗣法真如大疑信公、宗說泛通、文明年中、出世勢州安養、遷京兆東福、結夏小參、青春送盡、朱夏已迎、這個省要、不涉途程、白日青天、坐一走七、空

字ハ桃溪
鉢袋子ト

南禪寺山
門ヲ再建
ス語錄二卷

伊勢安養
寺ニ住ス

禁中ニ召
テ法要
ヲ問ハセ
ラテハ二
了菴ノ大
字ヲ賜フ

華水月、六度萬行、蒸砂作飯、何人咬著、十分滋味、磨靱成鏡、幾個靨破、一段光明、神通妙用、蜂遊蝶戲、法爾如然、鵲噪鴉鳴、正與麼時、殺活自在、與奪縱橫、去來無礙、說甚守口如餅、防意如城、剋期取證、論甚九旬、禁足三月、護生拂一、拂曰、鐘中無鼓響、鼓中無鐘聲、朝廷聆其名、召問法要、皇情大喜、特醮宸翰、大書了菴二字、賜之、退院上堂、密傳官命、住山僧、失照宗門、日下燈、忝賜宸奎、了菴號、五湖風月、一枝藤、悟年八十三、奉使入明、明帝詔住育王山、悟臨門云、育王門戶八萬四千、毘盧樓閣、雨華現前、進步云、纔動一步、東土西天、是日遣中使、賜金襴僧伽梨、卽拈衣云、畫錦恩榮、北闕天、黃梅夜半、不曾傳、育王山頂橫雲霧、無相福田擔一肩、每有上堂、緇白歡呼、公卿縉紳、崇德來謁、正德八年、解印東歸、諸儒贈言、王陽明序曰、世之惡奔競而厭煩拏者、多遜而之釋焉、爲釋有道、不曰清乎、撓而不濁、不曰潔乎、狎而不染、故必息慮以浣塵、獨行以離偶、斯爲不詭於其道也、苟不如是、則雖皓其髮、緇其衣、梵其書、亦逃租繇而已耳、樂縱誕而已耳、其於道何如耶、今有日本正使、堆雲桂悟字了菴者、年踰上壽、不倦爲學、領彼國王之命、來貢珍於大明、舟抵鄞江之濤、寓館於駟、予嘗過焉、見其法容潔修、律行堅鞏、坐一室、左右經書、鉛采自陶、皆楚々可觀愛、非清然乎、與之辨空、則出所謂預修諸殿院之文。

南禪寺
住持
東禪寺
慈院
大寂

支樹下
得巖
學就
ノキ
ト受
ノク

渡次
和明
陳祖
ノ泉
テ樹
贈ノ
スル
詩樹
ニ田

論經異同以竝吾聖人遂性閑情安不譁以肆非淨然乎且來得名山水而遊賢士大夫而從靡曼之色不接于目淫哇之聲不入于耳而奇邪之行不作于身故其心日益清志日益淨偶不期離而自異塵不待浣而已絕矣茲有歸思吾國與之文字交者若太宰公及諸縉紳輩皆文儒之擇也咸惜其去各為詩章以艷飾迥躅固非貸而濫者吾安得不序悟還國入內帝勅住南禪寺悟瞰山門丘墟出衣資以再建焉回慧日之大慈院以某年月安庠而化特賜佛日禪師有語錄二卷○延寶傳燈錄日本僧傳異事ナシ

〔漢學紀源〕二 桂悟第二十七

僧桂悟號了菴以應永甲辰三十一生蓋偕桂菴受朱學於雙桂院之門而長於桂菴三年嗣法真如塔疑信公泛通宗說應仁二年雙桂門下為瑤化悟為大銘為瑤乃吾薩州甌島人而竹居弟子也文明中出世勢之安養遷董東福後土御門帝聆悟馳譽召問法要大愜皇機特醮宸翰大書了菴二字以賜悟世以為榮永正三年足利義澄使悟聘明時年八十三道次泉南六月聞杏林前田陳氏寄桂菴詩固有與之識荆乃和以贈焉

日州安國堂上桂菴大和尚乃瑞龍遺局南遊東歸以來道價被于九州王道

向化以故不屈駕而舉視於名利東山之篆焉頃有陳氏外郎京師所居號杏林西遊之日謁見于桂菴師神交道契雖然東西阻修鴻鯉鮮音耗今茲夏末應是永正三年六月安國僧徒往來之候杏林製二絕抒離索之懷仍請維下諸名縉令同于韵老拙任皇明入貢之節留滯泉南李林遣書求屬和願往日既有識荆之雅而同好宜減於陳公哉初應其請後篇寫區々老懷解一祭於千里之外

疊鏢今時一郝翁 名聲籍々播關中 杏林交義辱支許 海外九州曾向風
長安遠近日過翁 輦刹曾遊在眼中 桂子天香我同稱 梅檀薔蔔一家風

大明正使老釋桂悟拜

轉結所謂桂子同稱一家風今按其意桂悟桂菴皆青年俱學雙桂之門故分桂子以各名之於是言受一家風同稱桂焉已○中略桂悟廣利寺住持ト爲ルコト九年壬申悟既解印館于姑蘇居幾半載四月姚江楊端夫等贈詩者多日本了菴禪師膺使命來我皇明館于姑蘇幾半載凡士大夫之相與者無不敬且重焉以其齒德既高學亦稱是故耳昔王摩詰所謂色空無

明人楊端
夫等桂悟
贈詩

永正十一年九月十五日

三五六

得而不物物語默無際而不言言者似今日禪師道也予接遇日久因賦
二詩以贈一以詠號一以送行云

撥開雲霧靈臺湛 著盡士夫豈憚勞 六鑿已空無箇事 一身天地自
逍遙

文采飄然語意真 聖朝尤重老成人 明朝授節歸東國 曾見賢王眷
顧頻

正德七年四月望日

姚江 楊端夫稿

〔了庵桂悟和尚語錄〕

了菴悟和尚初住勢州長松山安養禪寺語錄
師以文明二年庚寅十一月廿日入寺指山門云松山頂上七佛携手箇中知歸
推門入白喝

佛殿相呈面々相知心々阿呵々那箇是端的底觀音
土地護法護人生福生樂扣爐神之格思不可度思

祖師兔馬有角牛羊無角這野狐精徒勞名貞

據室拈竹這裏鍊佛煨祖未是向上鉗鎚三尺黑虬子吞却石烏龜揮案

登座須彌大小八萬由延燈王古佛不自先我法堂新成

伊勢安養
寺入寺法
語

拈衣貴如金襴賤似糞掃這一縷絲吾家至寶
祝聖大日本國勢州路長松山安養禪寺新任持傳法沙門某欽焚寶香端爲祝
延

今上皇帝聖躬萬歲々々萬々歲陛下欽願聖圖復古仁風遠被八埏睿算齊天
德澤徧蘇萬物次拈香云此香奉爲大檀越準三宮征夷大將軍資陪祿算恭願
播化親民久任皇家柱石傾誠衛法長稱佛門金湯次拈香云箇爛柴片不就佛
求不就祖求唯有真實無復枝葉匪從得知匪從見得全無氣息有些芬芳卽今
一爐爇却供養前住崇福後住真如大疑和尚以酬法乳恩德勿怪家醜外揚歛
衣就座垂語云第一義諦未舉先知英靈底漢莫亂針錐還有作家戰將展陣開
旗麼問答罷乃曰一華開世界起一塵舉大地收華未開處孤迥々峭巍々塵未
舉時虛豁々冷湫々元字脚無本據正法眼甚來由聲前領旨臨濟口破喝下句
裏呈機宜德山手穿棒頭等閑說得說不得吉州城畔橫戈矛拈拄旁有同行木上
人夜昇兜率晝降閻浮清風明月隨緣放曠白雲青山任性去留點檢將來猶是
太平好賊全非國家良籌今日開堂祝贊一句諸人若何唱酬良久皇帝萬歲宰
臣千秋時國有兵戈

永正十一年九月十五日

三五七

復舉法昌遇禪師問英勝二首座云我欲來這裏起法堂且道作得箇甚麼向當勝云本來無位次不用強安排法雖然得箇向當殆不免他安排如我松山新堂落成未敢開堂演法山僧今日叨據寶華王座爲是有位次爲爾無位次若有人問云爲法來耶爲床座耶祇對他道諸法空爲座處此爲說法那箇是說法底拂云拂三冬枯木秀九夏雪花紅便下座法堂勝首座

當晚小參垂語云佩平等印著光明衣近前來與汝相見善入者不動双扉還有具同時啐啄機底麼問答罷乃云大疑大悟小疑小悟不疑不悟千疑萬疑只是一疑大悟卽我名大疑卽我師因疑與悟成師與資畢竟何云大悟何云大疑鴉鳴鵲鳴不是大疑拈花微笑門竿倒却不是大疑祖師西來不是大疑卷簾聞版不是大疑豎指觸脚不是大疑香嚴擊竹靈雲見桃不是大疑南泉貓兒趙州狗子不是大疑道吾舞笏石鞮彎弓不是大疑麻三斤乾屎橛須彌山放下著乃至一千七百則不是大疑卽今諸人者有疑著分也無某少年時有一老宿出冊子示予云安養大德開山祖家傳祕訣名其編曰持話工夫疑不疑訣予三薰三沐披覽過目而根性暗鈍一二無記持處略知有疑不疑因緣爲緊要耳殆乎過三十年近來覓箇冊子罔知所在有何夙緣今日入此山來行者鳴鼓侍者燒香大家團

持話工夫
疑不疑訣

纒欲聞庭訓口如木揆無一語可垂誨忽然追憶平日行業誦出祖師機緣只要各自歸寮中尋冊子著得持話工夫且持話者唐宋以來江湖兄弟提撕古人一則話頭以悟爲則是謂工夫非疑不疑乎只這一疑卽是三世諸佛一大事因緣豈容易哉今時或雖舉著恰好一言半句後生晚進耳如不聞何遑究決山僧爲諸人試下註脚去卽今行住坐臥四威儀中是汝疑著處終日見聞覺知歷緣對境是疑著處汝疑力著衣喫飯屙屎送尿是汝疑著處行力以至森羅萬象草芥人畜情與非情靡一不汝疑著處恁麼疑著日久月深無人無到不疑之地時節哉別無話頭可持別無工夫可著若能如此全與祖佛不別豈不快乎拈拄旁有黑面婆羅門出來失笑曰和尚莫將千年常住自己受古來叢林小參是謂家訓衲僧家只要真正舉揚這般切々怛々瀆人視聽且颺在無事甲裏去若有人致問云新安養別有新條在否如何祇對良久大疑下有大悟切忌轉喉觸諱卓一復舉無語佛鑑祖住清涼日當晚小參舉德山不答話因緣拈云德山老兒一條脊梁硬似鐵拗不折無端被這僧將一片麻皮等閑纏倒了也佛鑑祖翁爲什麼危而不持顛而不扶新安養則不然今夜小參解答話這僧話已問了早放三十棒便下退院上堂冷淡家風少賞音兩冬一夏送光陰烏藤若問飯來引只此山中雲更

永正十一年九月十五日

深退祖塔寺

住惠日山東福禪寺語錄

師以文明十年戊戌四月五日入寺，指山門云：未入此門來，法輪已三輪，人天交接，兩得相見。喝

佛殿爲汝發機，蝦蟆蚯蚓，虚空界盡，我禮乃盡。

祠堂佛法深奧，如何護持？嘆天知地知，汝知我知。

祖堂指左彩鳳舞丹霄，指右鐵蛇橫古路，指中此土西天，照顧々々。

據室拈竹一擱一掌血，一棒一條痕，擲卓鬼家活計，特地掀翻。

拈台帖云：如龍得水，似虎靠山，此無價寶，佛祖難攀。

拈關白殿下帖：明月之珠，夜光之璧，文彩全彰，法門命脈。

拈山門疏：宗門九鼎，筆力千鈞，有典有則，溫故知新，指法座云：正令當行，十方坐斷。驟步看燈王佛階下漢。

拈衣：大庾嶺頭無敢爭，黃梅夜半付不得，此是楊岐的傳底，以衣塔一肩擔起，酬

恩力，拈香云：南瞻部州大日本國山城州惠日山東福禪寺新住持傳法沙門某

欽焚寶香端爲祝延，今上皇帝聖躬萬歲々々萬々歲，陛下恭願金輪統御，久居

三六〇

北闕之尊，玉燭調和，長保南山之壽，次拈香云：此香奉爲大檀越准三宮征夷大

將軍增崇祿算，欽願壽算千秋，專齊桓晉文之大業，本支百世，輔周宣漢武之中

興，次拈香云：此香奉爲大檀那關白殿下資倍祿位，伏願宣聖化以大甘棠之蔭，

護宗教以昌嫩桂之芳，次拈香云：此不思議薰無端觸忤拈來，燕却供養前住真

如大疑老漢以酬乳哺，就座白槌罷垂語云：第一義諦槌聲斷後，豎拂百億毛頭

師子哮吼有變，問答罷乃云：打右左邊稻荷峰，打右右邊平安城，於二中間千松

鬱密而秀，玉欄潺湲以鳴，厨庫山門依舊顏面，灯籠露柱本分眼睛，拈拄箇木上

座與我同行，昨日勢陽山中有龍興瑞，忽乘風雲御惠日兆，文明此日開堂祝聖，

一句如何旄呈，卑一萬戶有慶歸明主，又見黃河一度清。

復舉清涼欽禪師開堂日示衆云：某甲本欲居山藏拙，奈緣先師不了底公案出

來了却，出來了却不無，清涼這箇公案如何商量，若是新東福了却公案指鹿作

馬，居山藏拙認奴爲郎，畢竟如何，水向石邊流出冷，風從花裏過來香。

當晚小參垂語云：打禪床這破砂盆，擲地金聲，家傳妙曲，請試品評，有問答罷

乃云：大用現前，不存規則，黃檗何須老婆心，臨濟未是白拈賊，把住則乾坤窄，日

月星辰一時黑，放行則蛟龍得雲雨，猛虎生羽翼，人心已無古今，佛性豈有南北。

永正十一年九月十五日

三六一

永正十一年九月十五日

三六二

解道莫使惹塵埃，消得時々勤拂拭，恁麼々々，面上夾竹桃花，不恁麼々々々，吐裏參天荆棘，山僧入寺，今夜小參，家訓舉揚，別無奇特，鐘鼓喧轟，燈燭照映，畢竟是什麼消息，諸人還委悉麼？拈拄杖云，兔角龜毛，閑相識，清風匝地，有何極，潮音堂上，奏新翻，舜若多神和不得。卓一

復舉，古德當晚小參云，只如僧問曹山，佛未出世時如何，山云曹山不如，出世後如何，不如曹山，且道出世未出世，如與不如，諸訛在什麼不，曹山答處，以機奪機，古德拈語，將錯就錯，新東福，只要為蛇添足去也，畢竟如何，不如不如，拂一

佛誕生上堂，天上天下錯，唯我獨尊錯，周行七步錯，目顧四方錯，聚四州鐵鑄，四大錯，爾來四十九年，談妙談玄亦錯，三百餘會說善說惡亦錯，依然露香紫薔薇，宛爾風翻紅芍藥，塵々刹々諸佛降生，清淨法身，築著磕著，不假摩耶聖胎，本來種好端嚴，何歷觀史天宮，自然嬉戲快樂，即今諸人如何領略，倘或未委，隨何灌沐金軀，香湯各添一杓，下座

退院上堂，蚤傳官命住山僧，失照宗門日下燈，忝賜宸奎了菴號，五湖風月一枝藤，了菴號，今上宸翰

〔前住南禪特賜佛日禪師大慈入祖堂法語〕

（信明）湖月堂西

信鏡作入
牌祖堂法
語

禪道文章九十霜，趨庭幾日侍師傍，分明對面無今昨，院落黃花百

世芳

共惟前住南禪特賜佛日禪師大和尚，宗門木鐸，法社棟梁，厥托胎也，慈母祈佛種於彌陀蓮渚，厥入室也，先師得瑞夢於涪翁桂香，胸中吞八九雲夢，曾不芥蒂，禪餘翫三千風月，視如糝糖，的々傳堆雲鉢袋，著々用臨濟劍鎗，五山十刹，領衆匡徒，中興大慈門闕，九州四海，利生接物，振起國師道場，開口有權，有實，舉足爲紀，爲綱，奉詔先皇帝，講經揮安，（卷）受知今相公，陞座對床，特賜佛日號，不減果佛日，順令諸方領袖，況立了庵字，亦猶欲了庵，身任東海舟航，人皆以爲榮耀，師獨□之尋常，至乎三萬里遊戲，爲明國百二代住持阿育王，聖胎無由窺測，吾徒豈敢贊揚，去年今日示滅寢室，今年今日安牌祖堂，天地依舊列位，日月依舊同光，塵々刹々，焯々煌々，直得再來龍降法雨，令嗣鳳鳴高崗，只如座斷本分家鄉一句，諸人作麼生承當，安牌初祖達磨特爲獻湯

〔翰林葫蘆詩集〕

四 作偈悼堆雲大和尚，兼呈私意云，

主杖開花日本東，鐵船飛過大洋風，同生同死擲遊戲，蹇々空遺一病翁，

了菴老禪作禪詩追挽

周麟偈ヲ
悟リテ桂
ム

永正十一年九月十五日

三六三

永正十一年九月十五日

三六四

先皇諸山二三老宿次韻同賦兼以見及謹依嚴韻

香火舊盟令尙修夢追帝駕又南求群臣渴望雲龍上松柏山陵雨送秋

〔鍊酸餽〕下 次句宜竹和尙追悼佛日禪師

歸去錢塘東復東大唐載得一帆風仰之如泰仰之斗佛日前身玉局翁

〔延寶傳燈錄〕七三十 南禪了庵悟禪師一則

舉僧問疎山如何是冬來事山曰京師出大黃師曰疎山真語實語這僧東倒西

播若是山僧買帽相頭何也太遲生

〔延寶傳燈錄〕八三十 南禪了庵悟禪師一首

北禪露地白牛

松山分歲欲何烹依舊白牛和菜羹李四張三唇未溼嘉州大像腹膨脝

〔蔭涼軒日錄〕延德四年六月三日不參天晴略○中自常在了庵和尙維山尊丈

試筆和詩到來詩云

次韻 維山尊丈歲初 試毫

梵宇山環景象和 泉聲如奏鳥如歌 揮毫題取太平瑞 埜草幽花恩

渥多

守仙ノ追悼詩

詩文

維山ノ試毫ニ次韻

了菴桂悟畫像

京都市古樟堂文庫所藏
京都帝國大學附屬圖書館保存

原寸
一〇七七
〇・五七二



慧阜桂悟印

〔了庵禾上自贊〕

閻浮兜率示自身相釋迦彌勒是何心行觀月休認指遷家間程(院アラン)

右智觀首座請贊 了庵自題

〔雪舟筆破墨山水〕

東京帝國大學博物館所藏

能畫雪舟師予舊識也因拙語示的嗣如水知藏

如水不波心是水有雲生谷迹同雲阿翁毫末渾多了今古江山說與君

三浦桂悟

宋印

〔東福寺伽藍圖〕

東山福寺所藏

扶桑國山城州平安城東南地剋大伽藍殿內安釋迦像長五丈左右觀音彌勒像各減其半四天王復減其半僧衆當安五百員以祈國家安寧祝君臣壽福寺名東福亞洪基於東大取盛業於興福也大檀那藤丞相道家(九條)光明峰寺大織冠鎌足不比等(淡海)二十一葉孫歸佛崇僧古今寡匹(無倫子)準后大師西園寺太政大臣公經公女發願施心不減于道家公(稱)弟(稱)子(稱)國師四十二載藤相親書聖一和尚字正和帝追諡國師號建長七年乙卯藤實經(殿)一條慶東福寺俗指此寺謂新大

東福寺伽藍圖記ヲ書ス
本尊釋迦寺名ノ由來大檀那九條道家

雪舟ノ畫ニ贊ス

俗ニ新大佛ト稱ス

永正十一年九月十五日

三六五

了菴桂悟畫像

京都市古梓堂文庫所藏
京都帝國大學附屬圖書館保管

原寸

縱一〇七七
橫〇五七二



慧阜桂悟印

〔了庵禾上自贊〕

閻浮兜率示自身相釋迦彌勒是何心行觀月休認指遷家問程

右智觀首座請贊

了庵自題

〔雪舟筆破墨山水〕

東京帝國大學附屬圖書館所藏

能畫雪舟師予舊識也因拙語示的嗣如水知藏

如水不波心是水有雲生谷迹同雲阿翁毫末渾多了今古江山說與君

三浦桂悟

朱印

〔東福寺伽藍圖〕

山城東福寺所藏

扶桑國山城州平安城東南地瓶大伽藍殿內安釋迦像長五丈左右觀音彌勒像各減其半四天王復減其半僧衆當安五百員以祈國家安寧祝君臣壽福寺名東福亞洪基於東大取盛業於興福也大檀那藤丞相道家光明峰寺大織冠鎌足不比等公淡海二十一葉孫歸佛崇僧古今寡匹準后大師西園寺太政大臣公經公女發願施心不減于道家公稱國師國師四十二載藤相親善一和尚字正和帝追諡國師號建長七年乙卯藤實經稱國師東福寺俗指此寺謂新大

永正十一年九月十五日

三浦

雪舟ノ畫
ニ贊ス

東福寺伽藍圖記ヲ
書ス
本堂釋迦
寺名ノ由
來大檀那九
條道家

佛二尊大
佛ト稱ス

十境

諸祖塔所

永正十一年九月十五日

三六六

佛祖塔扁常樂別居普門寺常樂年號萬山佛鑑像置于西檀那像安于東塔左傍地
 列諸檀石浮屠二階號三佛閣惠山所有十境法堂潮音山門閣妙雲衆寮梅檀
 林五社成就宮千松林通天橋思遠池洗玉澗甘露井澗西臥雲橋寺南稻荷神
 祠東偏有泉湧律寺北隣新熊野西向東寺凡諸祖塔所隨地森列永明藏山圓鑑禪
 師明下智覺正光餘不枚舉後効之正覺山叟智禪師佛東光智無海禪師光大法照法旛曹
 源大慈通禪師元慈下春暉堆雲含空莊嚴南山嚴下菩提萬年正統法照禪
 師盛光直翁印禪師佛桂昌宗源師雙昌下南泉芬陀大仙佛乘本成潛溪師普龍吟寶清
 明國師大吟下長慶栗棘照禪師佛棘下一花不二同聚三聖寺東山寶山號
 東麓有轉法輪藏愛染古堂兩門各安樓絕塵橋南欄二老橋海藏院中門百花
 樓三咲橋東有楞伽寺東麓下六院泊末庵數所不彖前虎關和尚塔扁本覺海藏
 下退耕龍眠真珠天護普門西山王號七社本寺中選僧堂前地藏堂南北良山
 社石塔十三重鐘樓大塔舊基浴室檀林西有東司淨頭寮等廢矣隨地形故不
 列次第門外法性寺大路爰有好事老苾芻令繪斯圖請記於上焉七十年來履
 而行之地欲彰於筆則不可掛畫於壁間而晝思夜想難梗概者有年偶攬古賢
 所述廬山記屢睹精究山南北林東西廣門惠遠柴桑淵明以降諸賢達文辭章

東福寺伽藍圖并了菴桂悟自筆圖記

京都市 東福寺所藏

原寸

縱 〇八三〇
横 一五〇五

扶桑國山城川平安城東南地
 并大伽藍殿內安釋迦像長五丈
 左右觀音像勒像各一其半其王
 復其年傳家當安二尊負一利國
 家安乎祝君巨壽福寺名東福亞
 洪其於東大承盛業於興福也
 大檀那藤至相道家光明寺
 大僧冠錄足不比等淡海二二一
 業孫歸佛崇僧古今真匠准后
 大師西園寺大政大臣公任乃女茂
 願施心不減于道家公稱國師
 國師三寶藤相親書重一寫字
 正和帝正謚國師并建長七寺也
 藤智任一系家慶寺福寺信持寺
 詔新大佛袒袈裟樂列后寺
 當樂寺寺子山佛像並置西檀那像
 女子東塔左傍地列諸檀石浮屠二階
 子三佛閣東山有七塔法堂閣音
 山門閣妙堂深室梅檀林五社社
 千杉林通之橋思遠也洗玉洞甘肅
 洞外雲橋寺南稱符神祠東偏有
 泉湧律寺北隣新能野高東寺
 礼清祖塔所隨地森列永明藏後
 明下智覺三光餘不收并後劫
 正覺山又
 先下善喜原大慈
 先下善喜原大慈
 先下善喜原大慈

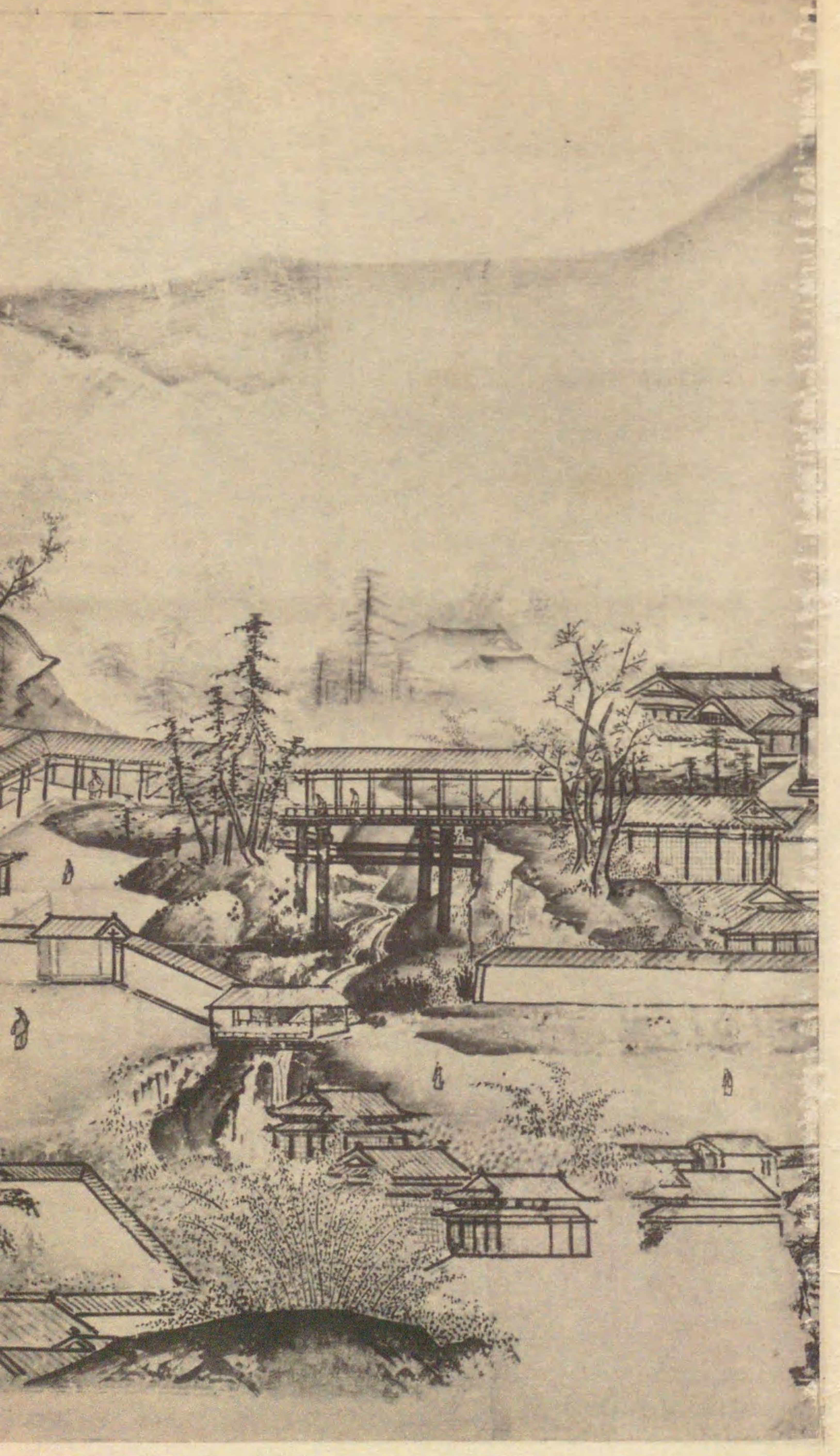


殿下善提草正統月仙
 威光直前桂昌原
 殿下南泉長茂大仙承成
 龍吟無國下長度國
 翠棘白重下不二不
 三聖寺東山益齋東來東
 有賴氏輪藏愛深京兩右安
 院廣橋南洞二志橋海窟院
 出山百花樓三咲橋東有楞伽寺
 東林下六院洵末庵教少示
 電閣和塔本覺法藏下退耕
 龍賦真珠天護普河



城川平安城東南地
殿內安釋迦像長五丈
佛勒像各高其半其王
信眾當安二百員其祠園
石巨壽福寺名東福亞
大永盛堂於興福也
至祠道家 光明寺
定不比等 法海寺
崇僧古今為匹准右
大政大臣公任子女茂
派于道家之稱國師
麻相親書重一萬字
國師始建長七丈七寸
慶事福寺信得等
祖塔前築果列居普門寺
佛像像置于西極那像
傍地列諸檀石浮屠二階
山上有七境 法堂開音
佛室梅檀林 社成松言
橋思速已洗玉洞甘歲
寺南稱荷神祠東偏有
地隣新能野高東寺
隨地森列水明藏後
光餘不枚并後劫
所東光 山名法大智海
心大慈 寺南有
應通伴天得重瑞寺
喜空莊旅 南山

心鏡 月如鏡
桂思 宗原經
大仙 宗原經
下長慶 國田所
所轉下 一花不司
山名 宗原經
見祥 宗原經
溪京 宗原經
志橋 宗原經
二味橋 宗原經
涌末 宗原經
本覺 宗原經
護普 宗原經



原寸 縱 〇八三〇
横 一五〇五

佛像置三石橋那
 在傍地列諸檀石浮屠二階
 東山有十境 法堂開音
 寺南稱荷神祠東偏有
 寺北傳新能野高東寺
 所隨地森列亦明藏
 三光餘不收平後劫
 林作東光 山名松大塔
 原大慈 林有
 通律天持建瑞
 大喜空莊放 南山



年 正統 月 日
 桂昌 宗原
 茂大仙 乘 成
 山下 長慶 國田
 下 花 不二
 覺 祥 山 名 美 慶
 愛 涼 京 兩 門 右 安
 二 志 橋 海 廟 院
 三 味 橋 東 有 榜 伊 寺
 院 洵 末 庵 數 畝 不 示
 而 本 覺 仙 藏 下 長 耕
 天 護 普 河 西 山 法 林
 七 前 地 藏 寺 而 以 良 山 林
 鐘 樓 大 塔 曰 基 治 室
 同 洋 頭 寮 寺 藏
 外 以 牙 牙 外 權 寺 大 殿
 美 華 菊 台 倚 斯 而
 與 十 子 年 履 而 行
 羊 則 不 的 掛 石
 景 夜 想 難 極 梁
 復 古 賢 以 迷 廬
 究 山 南 北 林 在 西
 樂 桑 開 心 隆 塔
 書 至 美 大 夫 於
 現 矣 風 致 勝 其
 心 而 洛 走 其
 覽 者 勿 以 溪 安 心



五六月廿日
 五六月廿日

慧山古規
製ノ帙ヲ調
ス

箱ヲ作リ
テ楊岐ノ
法衣ヲ保
護ス
足利義持
調製ノ金
襦袢

句至矣盡矣於是名山佳境古今風致瞭然在目有得於心而恣禿毫之塗抹而
已覽者勿以繆妄晒

永正二年乙丑六月廿日

前南禪了庵八十一載書于無價室(印文了庵印文桂卷)

一〇ノ二印了庵八
載ノ字面ニ踏ス

〔官報〕

明治四十年五月二十七日
內務省告示第六十四號
國寶指定

等	級	種類	品	目	所有者
甲種三等	繪畫	紙本淡彩東福寺伽藍圖	傳雪舟筆(上ニ永正二年南禪了庵ノ記アリ)	一幅	京都府京都市下京區本町通十五丁目東福寺

〔法衣箱記〕

楊岐法衣同箱入之箱狹少混雜故新作此衣各別入置之雖後代勿變改七夕
雖曝衣向後楊岐衣函蓋盛之勿懸掛樵架上爲護藕衣爛壞故顯山相公製金
襦袢置也後來可慎

明應(九年)申冬節前一日

住山桂悟敬白

〔文保年間慧山古規〕

不肖桂悟何幸夙緣視篆以來三十餘年間一十六回玷丈席近年得檢此簿數
紙焚蕩爛壞既甚命工編秩調製以備後來觀覽五々上堂三七入室以降令聞

永正十一年九月十五日

者疑怪古規勿欺住持日夜披閱

永正二年乙丑六月晦誌之

〔鄰交徵書〕

之三篇

日本東福了菴和尚語錄序 黃隆

夫人之所主者心、心之所具者性、性之所發者道、道一也、而名不同、釋所謂道得其極曰菩提、交徹融攝曰法界、常樂我淨曰涅槃、不濁不漏曰清淨、不妄不變曰眞如、超越玄闕曰密嚴國、隱覆含攝曰如來、若是者、背之則凡、順之則聖、迷之則死生始、悟之則輪迴滅、引而爲智、然後爲正智、依而爲因、然後爲正因、嗚呼其可語言而盡乎、易曰、書不盡言、言不盡意、悔菴曰、下學可以言傳、上達必因心悟、豈欺我哉、且言者心之聲、而辭者聲之著、上古未有文字、傳道以心而不以言、以意而不以辭、得其傳者、冲虚妙粹、炳煥靈明、若驪珠獨耀於滄海、桂輪孤朗於碧天、奚俟語言文辭也耶、昔遠公曰、無上妙道、照然於心目之間、大覺曰、前輩有聰明之資、無安危之慮者是也、迨今人不皆□、德不皆初、雖以言傳以辭授、亦在在若居暗室、若患聾疾、不見不聞、徒聘文辭、徒費語言、其得傳者幾何人哉、噫、古人之風、吾不得而見之矣、得見達於言辭者斯可矣、余聞日本東福和尚曰、了庵者、乃大疑禪師之法子也、自八歲薙髮、受本師業、抵今六十餘年、潛心遜志、於前道無

了菴和尚語錄序

光松ノ需ニ依ル

明人張迪同語錄作ル

不究竟、不涉聲利、不住形相、朝夕競競、罔敢逸怠、一玉之潔潤、而丹紫莫能渝其質、一松之堅勁、而雪霜莫能摧其操、其鐵中之錚錚者歟、爰有了菴之社友東歸座元、大明成化甲辰歲、承彼國命、浮舟越海、不辭險阻、而來貢我皇上、沐文明之化、際禮遇之隆、遍歷兩京名寺、博覽南北勝境、□今年乙巳、返邸四明、言旋而歸、則其目之所接、耳之所濡、心之所契、不亦廣且大、而道德倍常乎、亦僧中之表表者也、余觀書暇時、東歸座元命、僮持一帙來、展之、卽了庵和尚平日語錄也、求予序、諸首、余觀之三、再、余亦嘗究心於釋學者、不覺心目豁然、自忘其倦、不忍釋手也、嗚呼、休哉、後之人、觀茲語錄、則知了庵之爲人、觀了庵之爲徒、則又足以見大疑之爲師矣、遂書之以爲序、大明成化乙巳歲孟秋既望、賜進士出身中憲大夫、四川按察副使、四明黃隆序、眞書龍眠菴藏。

了菴語錄後跋

張迪

昔蘇黃門和陶令尹詩、山谷先生稱之曰、彭澤千載人、東坡百世士、出處雖不同、氣味乃相似、吾於佛印禪師與了菴正使亦云然、叢林中、佛印之風致或可少、而了菴能專對、以不辱君命、其才與德則不可無、若其語錄、則世有定評、然亦無庸深較、正德癸酉歲、蒲月望後二日、四明山人張迪文、眞書同前藏。

〔蕉軒日錄〕

人

文明十八年七月六日、○中晴、謝東歸昨日之訪、大雨下、話及

周麟桂悟
ノノ需ニ依
傷ヲ興甫ノ
作ル

永正十一年九月十五日

僧錄作贊

三七〇

唐之事和翁之眞寅上主出之斯立之像迫眞云話及了菴之語唐人作序之夏
寧波府之大人作之云々

〔翰林葫蘆詩集〕

二 余一日訪堆雲老師于無價軒下有一髻年侍立其側老

師顧之曰此吾小弱孫也名之曰隆以瑞甫副其諱焉頗似不便於稱呼請易
之余辭不獲卒然曰以瑞爲興可乎甫則男子之美稱也不可必易之老師曰
善且謂余曰暇日作一偈證其義亦不得已遂袖軸歸矣因按圖經以隆興爲
名府人傑地靈人好經學夫惠阜在城府也碧瓦朱甍翬飛乎東南之雲自古
指爲龍象之法窟也老師匡徒于斯矣行道于斯矣以之傳之子以之傳之孫
興甫其勉之問其師則名運號天鼓見居虎丘之位也其族譜則勢陽鉅族澤
氏也拙偈一章係二大字下

興甫

獨力如今起一門輝前玉季與金昆周宣漢武法王是三代同時祖子孫

〔雪玉集〕

十八 了庵桂悟佛日禪師桂悟十三回

一彈指頃十三霜院無人苔滿廊佛日不知現那界扶桑國裏早韜光

○桂悟周防ニ下リ同國守護大内政弘ヲ訪フコト文明十八年六月八

十三回忌

印章

日ノ條ニ桂悟ヲ召シ金剛經船若心經ヲ講ゼシメラルコト明應三
年四月二十一日ノ條ニ圓覺經ヲ講ゼシメラルコト同五年八月八
日ノ條ニ佛日禪師ノ號ヲ賜フコト永正三年五月十一日ノ條ニ明ニ
赴カントシテ逆風ニ遭ヒ行ヲ果サズシテ歸ルコト同七年正月十一
日ノ條ニ明ニ赴キ鄞江ニ著スルコト同八年九月是月ノ條ニ明主厚
炤ニ日本刀貿易ノ數及ビ其給價ノ復舊ヲ訴へ上京人數ノ制限ヲ解
除セラレシコトヲ請フコト同九年五月二十日ノ條ニ明國浙江育王
山廣利寺ノ住持ト爲ルコト同十年四月是月ノ條ニ明ヨリ歸朝スル
コト同年是歲ノ條ニ見ユ

〔參考〕

〔印章彙纂〕

釋家

桂悟



○東京帝室博物館所藏
雪舟筆破墨山水畫贊

永正十一年九月十五日

三七一

永正十一年九月十五日

三七二

〔扶桑五山記〕

五塔

山城州慧日山東福禪寺

堆雲軒

了菴諱桂悟、特賜佛日禪師、

〔閑田耕筆〕

二部

渡唐天神の像といふは、菅公薨後宋、徑山無準佛鑿禪師にまみえて、衣法を授り給ひし圖像とかや、事實は相國寺瑞溪周鳳和尚の臥雲夢語集に、此書珍書にて、世に多からず、た受衣記といふものを引て、委しく記さるれども、今は是を略す、其奥に、應永二十七年、庚子、甲斐、武田此像を圖して、洛下諸師の贊をもとむ、又是より先、天龍開山の徒普觀庵主京師に居れり、同參佐庵主筑紫より天神の畫像を贈る、いまだ披きみるに違あらず、壁間に投す、翌日醫僧真知客來り話す、某天神を夢む、袖に梅花を挿、肘に小袋をかけていはく、我無準に參して衣を受云々、不知何の謂ぞと、普觀驚て曰、昨日天神の像を得たりと、便侍僧に命じて取來らしめ、是を展れば、圖樣真が説所の如し、二人稱嘆して不已、既而悟心椿庭和尚作贊、因て此事を述ぶ、爾よりこのかた人多此像を設云々、以上夢語集今妙心寺中雜華院の什物に、明、徐璉といふ人の畫せる像に、本朝の僧東福寺の了庵桂悟禪師贊を作れるを、同時詹仲和といふ明人書せるもの有て、是此像を畫きし初なりといへども、前の像と年記いづれぞやと思ひしに、同時なりとなん、或は王

和明人詹唐天
神渡唐天
贊桂悟禪師
書畫像

了菴明送
序菴歸國
石刻

仁の像を誤りて菅公と傳へたるならんといへる説有は、西土の服を著、手に梅花をもち給へればいへるにて、たしかなる證はなかるべし、彼傳衣の説をうたがひて、此異説を作るといへども、今現に傳る所の徐璉が圖、件の説によりて畫きしものなれば、圖像の據とすべし、

〔秉穗錄〕

四

伊勢の山口氏、王陽明の石刻一紙を贈る、送日東正使了菴和尚歸國序とあり、伊勢東進盍簪錄予家藏菅相渡唐圖、深衣幅巾、腰繫香袋、手把梅花、四

明方伯行錄日本僧堆雲贊曰、自在陰陽不測神、感天忠義聖朝臣、浪傳徑塢傳衣鉢、香渡梅花一點春、渡唐之事、其事虛誕、固不待辨也、而聲名播於中國、乃至如此、方伯行號雲冠道人、予家又有臥陶二字扁、與詹僖仲和同時、嘉靖年間人、堆雲五山禪侶、名桂悟、字了菴、嘗入明充貢使、有行程記、時方明正德中、邂逅王陽明、陽明作序贈之云と、是よて了菴の五山の僧ある事を知る、

二十日、辰、庚皇大神宮禰宜荒木田守則等、同宮荒廢ノ狀ヲ幕府ニ具申シ、

造替ヲ行ハレンコトヲ請フ、

〔内宮引付〕

下守晨

皇太神宮御造營事、嚴重雖被仰定候、御沙汰停滯、神鑑如何被思召候哉、無勿

永正十一年九月二十日

三七三

御葺損失
ニシ雨損
瀝グ御床

永正十二年九月二十二日

三七四

躰奉存候、神嘗會祭昇殿刻拜見處、御葺損失之間、直雨降御床爲躰、前代未聞、言語道斷次第候、爲天下爲神宮、早々遷御之節、申御沙汰、御神忠御祈禱不可過之候、守則誠恐謹言、

九月廿日

內宮一禰宜守則判

進上 齋藤美濃守殿

攝津守殿

二十二日、周防守護代陶興房、同國五社宮ヲ再建ス、是日、立柱ノ儀ヲ行フ、

〔長防風土記〕

三十八 德地宰判 周防國佐波郡 五社大明神

棟札 永正龍集 戌

五 仰冀陰陽不測、彼神五社護一花五葉之春、日月仰之、其民萬家復添基萬、年之舊、聖圓廣大、武運繁榮、

十一月十五日

多々良臣陶興房敬白

富田寶嚴寺

庄屋大工

永正十一年 九月廿二日、立柱始之、

再奉造立五社殿本願陶尾張守代富田寶嚴寺守芳

庄屋大工藤井與三兵衛藤原忠助

二十七日、越後長尾房景、舊ニ依リ、同國至德寺長松院領ヲ郡司不入ト爲ス、

〔上杉家文書〕

御下向以後何事御座候哉、御床敷被存候、御在府之時分、度々御尋忝存候、節々雖可致祇候、御機嫌難計故、無其儀候、非如在候、仍就當院領之儀、被成上判并霜臺御判形如此候、案文令進之候、此趣御家風被仰付候者、可爲満足候、次ニ祐藏主罷下候、聊爾者候、萬端被加御意候者、所仰候、何様御出府之上、以拜顔可申述候、恐々謹言、

九月三日

有珉(花押)

謹上 長尾彌四郎殿 御宿所

就御塔頭長松院不入之事、當御判謹而拜讀仕候、并同名彈正左衛門尉判形

永正十一年九月二十七日

三七五

長松院有
珉上杉定
實及比長
尾爲景ノ
判形寫ヲ
房景ニ送
ル

永正十一年九月二十七日

三七六

披見候了、任此旨、當郡役者等、堅可申付者也、仍如件、

永正十一年甲戌九月廿七日

(長尾)平房景

長松院

(有現)珉公座元禪師

○上杉定實、長松院及ビ諸末寺領ヲ郡司不入ト爲スコト、五年十二月二十七日ノ條ニ、長尾爲景、長松院領及ビ其末寺領ニ諸課役ヲ免ズルコト、七年八月九日ノ條ニ見ユ、

下總多田胤家、同國多田村内ノ地ヲ香取社ニ寄進ス、

〔賜蘆文庫文書〕

二十四香取文書二

分飯司殿

正月一日御神事料所務代正文

奉寄進所務代田壹段

右件之田坪者、多田村之内カウミキ津原崎廣町壹段を、毎年正月一日御神事料として、所務五連ツ、進候、然者彼所務代之件之田を社家進置所也、當年カ始而永代御知行可有也、若彼田地相違致者、如前々所務を五連ツ、沙汰可申候、仍身上堅固武運長久御精誠可爲肝要候、仍爲後日一筆如件、

正月一日
ノ神事料
所務代ト
スシテ寄進

永正十一年壬戌九月廿七日

多田掃部助平胤家(花押)

分飯司殿

二十八日子戌、後土御門天皇聖忌、御法會ヲ修ス、

〔願文集〕

五後土御門院十五回

御願文

夫唐虞是轡、禹湯是轅、御民似御馬、孔孟爲藩、屈賈爲壘、保國猶保身、故行政先求賢、而修德以弘道者乎、伏惟、先皇陛下、明哲被世、睿謨垂風、金鼓一搖、百王之神裔彌永、玉璽高耀、萬邦之貢珍云來、承々克諧、蕩々難名、就之如日、皓々而明、巍々又大、仰比彼天、人情猶田耕、則僉爭讓畔、禮儀也、器學者盡競升堂、寔知大化之滂流、豈有聖猷之缺典、文雅無廢、淵雲之妙、嚴樂之精、管絃再昌、犧媧之制、般倕之巧、於戲遺銘、徒記千歲之德、首山鼎成、輜車不受、後世之譏、瀉池壁沒、古槐泣雨、黃塵空埋、幸路之長、陵栢號風、白雲猶存、殯宮之鎖、眇身記事、往物改、時慙無七相五公之才、嘆昨是今非、日欲聽三代二南之頌、將酬天育、圭田之賦、追年不全、每賽庶神、包茅之貢、越境無到、禘嘗之誠、難盡、瞻望之志、彌深、因茲奉供、養釋迦如來舊圖像一幅、奉摺寫妙法蓮華經一部八卷并開結、心阿等經各一卷、迺命僧正法印大和尚位光什(兼院)爲唱導師、持道堅剛、宅心

法華經等
ノ摺寫
導師尊勝
院光什

永正十一年九月二十八日

三七七

永正十一年九月是月

三七八

寂靜、鼓吹三藏、默中還起怒雷、冠冕諸師、舌上忽倒翻水、允矣簡自宸衷、卓彼尊
在儀表、觀夫御愛山之色、雜翠嵐綠霧之靄然、功德池之光、映丹荔黃焦之穠矣、
地景最宜法臚、風物式憎莊嚴、然則尊靈早脫自性他性之迷津、即回般若棹、不
論前佛後佛之烈位、速登妙果臺、凡厥餘薰所施、巨益無際、敬白、

永正十一年九月廿八日

諷誦文

敬白

請諷誦事

三寶衆僧御布施

右聖靈陛下、義輪早徙、迎十五回之諱辰、驚嶺不遙、讚冊餘年之演說、沈香一爐
兮浮聲三杵、高驚鵝聽、上至有頂兮下化衆生、頓起蠢動、伏乞回向無貳、利濟平
均矣、仍諷誦所修如件、敬白、

永正十一年九月廿八日

草者高辻
章長

草 章長

是月、冷泉永宣、陶興房ノ需ニ依リ、詞花和歌集ヲ書寫ス、尋テ、飛鳥井雅

俊モ亦、興房ノ需ニ依リ、金葉和歌集ヲ書寫ス、

〔京都御所東山御文庫記錄〕甲二百十三
○山城

詞花集 永宣卿筆

奧書

此集、依陶尾州所望、以竹園御自筆之本所令書寫也、校合雖及再三、猶被正鳥
焉之誤者尤可乎、

于時永正十一年九月下澣

前參議藤原朝臣判

金葉集 雅俊卿筆

奧書

此集、依陶尾張守興房、所望令書寫、搜他本遂校合、彼是可謂證本者也、
永正十一年十月上旬

從二位雅俊判

永正十一年九月是月

三七九

邦高親王
御自筆本
ヲ以テ書
寫ス

永正十一年十月三日

十月 庚寅 朔

三日、尾張水野賢正卒ス、

〔下總結城〕水野家譜 藏人賢正、連有尾州小河、大高、三州刈屋三城、後讓職於清忠而老ス、永正十一年十月三日卒ス、

〔源姓水野系譜〕

貞守 九郎次郎、十郎

賢正 初貞信、彦三郎、藤七郎、藏人、一説ニ政守、水野下野守ト在、

繼父貞守後爲小川刈屋兩城主、後讓家政於清忠老矣、永正十一年甲戌十月卒、葬于乾坤院、法名寶幢賢勝、後諡祥雲院、

政祖 河内守、

安守 水野藤三郎、

清忠 初信政、又重政、藏人、下野守、

忠成 水野藤五、

貞重 水野藤八、〇寛政重修諸家譜異事ナシ、

〔水野諸家系圖〕

世系
初名貞信
小川刈屋
兩城ノ主
尾張乾
院ニ葬ル
法名

實名ノ異
說

貞守孫ト
ノ說

貞守 水野藏人、

守清 水野藤七郎、藏人、河内守、后稱下野守、又名政守、

永正十一年甲戌十月三日卒、法名寶幢賢勝居士、又賢松、高野山ニハ賢昌、

重政 初名清忠、又名清雅、水野下野守、

〔水野家譜〕

貞守 九郎次郎、

一初 下野守、法號一初全妙、永正六年己巳年五月廿九日卒、

賢勝 藏人、法號寶幢賢勝、永正十一年甲戌年十月三日卒、

某室 左近大谷源之丞、女、

忠政 童名牛丸、下野守、右衛門大夫、

女子 松平藏人信忠室、

女子 奥平監物入道道閑室、

邦重 藤七郎、

某居 監物、法名徳容、全勝、滑城、住尾州智多郡常滑城、

近守 藤九郎、屋居住之、

永正十一年十月三日

永正十一年十月十日 十三日 十四日

十日、己亥義植、山城妙本寺ヲシテ、天下泰平ヲ祈ラシム、

〔妙顯寺文書〕六 山城

〔編者〕 義植

天下泰平祈禱事、殊可抽精誠之狀如件、

永正十一年十月十日

妙本寺住持

〔花押〕

給物三貫
文

十三日、壬寅幕府、力者祐正ノ給物ヲ、播磨守護赤松義村ノ分國役ト爲ス、

〔雜々書札〕十九 後鑑八

御力者祐正給物參貫文事、爲分國役、任何致其沙汰、可被執進請取狀之由、所被仰下也、仍執達如件、

永正十一年十月十三日

〔齊藤五郎〕 美濃守

〔伊勢貞隆〕 伊勢守

赤松 〔義村〕 兵部少輔殿

十四日、卯癸下野鹽谷孝綱、同國大内莊若色郷ノ地ヲ、其父宇都宮正綱ノ燒香分トシテ、同國專修寺ニ寄進ス、

〔法雲寺文書〕

前 越

下野國大内庄高田專修寺爲御住、御宮様御下向好肚分、○下野專修寺眞智ヲ安堵セシメ、紫衣ヲ勅許セラル、コ彼庄致成敗候、仍忠綱奉拜候、千秋萬歲目出度奉存候、然而若色郷之築内、爲亡父長澗燒香分、專修寺ニ奉寄進候、至于子孫、少も緩怠之義不可奉存候、仍執達如件、

永正十一年 戊甲 十月十四日

前伯耆守藤原朝臣孝綱 〔花押〕

明眼寺勝鬘寺御同宿中

明眼寺
勝鬘寺

孝綱大内
莊ノ代官
ト爲ル

御宮様爲高田御住御下向、千秋萬歲目出度奉存候、既忠綱奉拜被申候、定而以後迄別條不可被存申候、仍去年如申候、亡父彼庄ト拙子ト可致付屬分被存候、其憤候歟、時來彼地代官仕候、左候間、爲長澗燒香分、若色郷之築内、專修寺へ寄進申候、此由明眼寺、勝鬘寺能御心得可爲快怡候、恐恐謹言、

十月十四日

孝綱 〔花押〕

秀林坊進候

十八日、丁未正四位下勘解由小路在重ヲ從三位ニ敍ス、

永正十一年十月十八日

永正十一年十月十九日

三八四

〔公卿補任〕

六十

非參議從三位（勳中略）賀在重

十月十八日敍，故從三位二在通男，

實故從三位在宗男，

十九日申，常陸千妙寺權僧正尊舜寂ス、

〔月山寺歷代案書〕

○常陸月山寺所藏

四世僧正尊舜（那珂郡）師者當郡友部人也，早投當寺尊（敷力）榮為弟子，後住當寺，而後轉

千妙寺，居第八世，改亮尊，永正十一年甲十月十九日逝，歲六十四

〔摩訶止觀見聞添註〕

乾一之

月山寺尊舜談者，月山寺是在常州中郡寺也，尊舜是談者諱也，古德云，尊舜法印是常州中郡友部縣人也，剋欲詣月山談寺，厥師尊寂法印夢，大聖文殊首現五字，乘白象來于學室，至翌日舜師升歲登矣，寂師對總角說夢事云，聖所謂國家將興必有禎祥，台教云，小尙有徵，大何無瑞，昨夜既有此瑞，子匪直人，必可至談台教五時及講止觀矣，蓋亦可有風範異他，何者圖像流布說文殊乘獅子焉，普賢乘白象焉，夢文殊乘白象，豈非異風瑞耶，又智體尊凭理體駕，可通定惠兼美止觀，首現五字，意兼八字，可通五時八教，文殊是三世佛母，止觀教主也，故可至講止觀，果如寂師相，不幾里閭稱權者京兆焉，○上略

略傳

常陸月山寺尊舜名亮尊ト改

著書

〔鷺林拾葉鈔〕

方便品二之下

御本云、

于時永正八年辛未仲秋初二日，於當州黑子千妙寺別當房滯，老眼淚染菟毫，拭

殘暑汗剝鳥跡，集愚昧幽螢，示後昏朦童矣，冀翻僻（案カ）菓之謬，為來際芳緣而已，

スエノヨノタレトハナシニノコシヲクココロノアトモナミタナラスヤ

四明賤士苾芻 尊舜

〔鷺林拾葉鈔〕

信解品四

永正九年壬申季夏十八日，於常州黑子千妙寺，且為牧童勸誘，且為法命相續，拭

老眼淚，染拙翰記之、

野叟老比丘 尊舜生年六十二歲

〔日本天台宗宗典目錄〕

尊舜

鷺林拾葉鈔 二十八

法華三大部尊談抄 三十

法華三大部大綱見聞 二十一

法華玄義大綱見聞私題玄義類聚 六

永正十一年十月十九日

三八五

法華文句略大綱私見聞

七

摩訶止觀私見聞

十八

摩訶止觀私見聞集

十

四教五時名目內題天台圓宗四教五時津金寺名目

二

名目見聞集

三

精語

一

椿堂問要

四

一流相傳法門見聞外題二帖鈔

三

津金寺書出

一

○尊舜ヲ權僧正ニ任ズルコト、二年九月二日ノ條ニ、延曆寺秋季戒和尚ト爲スコト、六年十一月七日ノ條ニ見ユ、

二十七日丙辰幕府、諸人及ビ軍勢ノ、山城知恩寺ニ寄宿スルヲ停止ス、

〔知恩寺文書〕城〇山

知恩寺號百萬返事、向後被停止諸人并軍勢甲乙人等寄宿訖、可被存知之由、所被仰下也、仍執達如件、

百萬通

永正十一年十月廿七日

(治部良家) 左衛門尉(花押)

(飯尾貞連) 近江守(花押)

(無川高國) 右京兆代

是月、豊後萬壽寺火ク、

〔續善隣國寶記〕

日本國防長豊筑雍藝石七州大守大内從三位行左京大夫多多良朝臣義

興

奉書

朝鮮國禮曹參判足下、

承聞、

殿下法門金湯、旌賢德於扶桑之日域、穆稜鈞軸、扇帝威於中華之塞垣、明月一天、同風千里、至祝至祝、想是海路隔絕、柁桿往來、綢繆于寒暑、鷁程在邇者乎、方今隻船解纜、令通信之符契、而同系同軌、相應相求矣、繇旃選僧中、謹厚之侶、差光悅首座爲專价矣、聊陳僕指趣云、所需豐之萬壽精舍、二百餘載、巍然于一方禪林也、永正甲戌之孟冬、罹丙丁災、殿堂焦土矣、陵遲蕪沒時哉、〇中略、全

永正十一年十月是月

三八七

永正十一年十月是月

文八十三年八月

三八八

永正十三年捌月日 大内從三位行左京大夫多多良朝臣義興
○大内義興、萬壽寺再建ノ爲メニ、朝鮮ニ募縁スルコト、十三年八月是
月ノ條ニ見ユ、

十一月小 庚申朔

三日、壬戌阿蘇惟豊、肥後萬福院ノ忠信ヲ賞シ、同國滿願寺知行分供僧職
ヲ與フ、

〔阿蘇文書〕

三 西巖殿寺文書

被守順次之旨、從弓箭寮所、對當方被顯御志事、誠無比類次第候、然者滿願寺
知行分供僧職之事、可有御領地候、相定之御法味并御神事等、不可有懈怠狀
如件、

永正十一年 戊甲

十一月三日

〔阿蘇〕
惟豊 書判

萬福院

○肥後守護菊池武經、國人ニ忌マレテ、筑後矢部ニ還リ、弟阿蘇大宮司
惟豊ヲ攻メテ、日向鞍岡ニ走ラシメ、自子惟前ヲシテ大宮司職ヲ襲ガ
シムルコト、十年三月是月ノ條ニ見ユ、

九日、戌辰幕府、東寺ヲシテ、遍照心院境内地ノ貢租ヲ收納セシム、

〔東寺文書〕

八 樂一之山城

永正十一年十一月三日 九日

三八九

百姓等下
知=違背

永正十一年十一月二十五日

三九〇

西八條遍照心院雜掌申境内下地二反餘事、去三月被成奉書之處、○奉書、所見ナシ、于今百姓等難澁云々、御下知違背之儀、好而招其咎歟、爲寺家境内之旨申之間、年貢以下如先々可令收納段、對百姓堅可被加下知之由、被仰出候也、仍執達如件、

永正十一
十一月九日

(蓋) 英雄(花押)
(紙) 英致(花押)

東寺雜掌

〔東寺百合文書〕

○ト四十六之六十山城

守護代杉
興重ノ下
知

西八條遍照心院雜掌申境内下地二段餘事、去九日重而以御下知上、早速可被遂寺務之狀如件、

永正十一
十一月十三日

(彩) 興重(花押)

東寺雜掌

二十五日、申春日社法樂和歌御會、

〔雪玉集〕

十四

十首

春日祭法樂

永正十一十一月廿五

六十一才

若草

三條西實
隆和歌

春日野ふもえいつる草は末くをされむや春は露のめくまは

落花

散と見て去をしを人のありぬといふもそぬ花をあらし吹をり

菖蒲

ぬくうらふあやめを花よはき草は三葉四葉は軒窓つまか

郭公

から衣あうつきうけてこゑをありさ不乃うちか山不せさき

浦月

雲をなき波をそかれてすこのなる月よそをゆるうられそゆし

山嵐

山風をあらしせいふを去不れ行秋の草よやよま去らせきん

曉雪

月いさ跡をあらしせ有明れうをふむまちれ雪被たとりて

水鳥

契ありてつうひそかきぬ水鳥は青そいをよそ霜うれをそ

永正十一年十一月二十五日

三九一

永正十一年十一月二十六日

神祇

あめれ下君まろしめは道をしは山のみうされ神あらは神

庭松

朽ぬとをよしや老木の宿の松おひろふうきもちよひゆつらん

〔増補和歌明題部類〕

乾

十首

〔永正〕

同十一十一月十五春日御法樂

若草 落花 菖蒲 郭公 浦月 山嵐 曉雪 水鳥 神祇 庭松

二十六日西從三位二條尹房ヲ正三位二敍ス、

〔公卿補任〕

六十四

權大納言從三位藤原尹房ヲ十一月廿六日敍正三位

〔賴繼卿記〕

日〇歴代殘闕
記百所收

永正十一年十一月廿六日 宣旨

從三位藤原朝臣 尹、二條殿、

宜敍正三位、

藏人右少辨藤原賴繼 奉

口宣案

口宣紙〔脱カ〕献上之、早可令下知給之狀如件、

十一月廿六日

進上

帥中納言殿

右少辨賴繼 奉

〔二條家譜〕

尹房號後大染金剛院尙基男

同十一月廿六日

敍正三位、〇諸家傳

永正十一年十二月二十六日

三九三

三九二

永正十一年十二月五日

十二月小己丑朔

三九四

五日、巳幕府、能登守護畠山義元ニ、同國土田莊年貢ノ進納ヲ督促ス、是日、義元、之ニ答フ、

〔飯尾文書〕

〔飯尾近江守殿（飯尾）〕

義元

就當國錯亂之儀、委細示給候、本望候、誠不慮之儀、失面目候、何様達本意、重而可申述候、恐々謹言、

十二月五日

義元判

飯尾近江守殿

〔飯尾近江守殿（飯尾）〕

御宿所

隱岐新左衛門尉

統朝

尙々、當國之儀、未相調候間、旁取亂御返事、延引、非疎意由、自私可申入旨候、

就當國錯亂御札兩通、何以修理大夫申聞候、御懇示給候、祝著由、委細以書狀被申入候、彌其方之儀、御取合肝用候由、能々可申入旨候、次土田庄公用之儀、

年貢ノ事ハ不明

隱岐統朝

種々堅雖被相尋候、一向於此方左様之儀、無存知者候、其子細具從遊佐孫右衛門方（尉院方）可申入候間、令省略候、祝儀猶重而可申入候、恐々謹言、

十二月五日

統朝判

飯尾近江守殿御宿所

〔飯尾近江守殿（飯尾）〕

御返報

遊佐孫右衛門尉

秀盛

畠山義元總下國シ錯亂ヲ調停ス

義元幕府ニ年貢ノ書類ノ下付ヲ請フ

遊佐秀盛

先度者預御札、委細令拜見候、仍當國之儀、次郎下國候而、種々以曖無事相調候、可御心安候、兼又土田庄年貢之事、蒙仰候、在所へ相尋候處、一向不存候由申候、其方ニ被驗置候物候者可下給候、以其上可申付候、此由從屋形（義元）も被申候、聊不可有疎略候、次其方之義、可然様御取合奉憑候、猶期後音候條、令省略候、恐々謹言、

十二月八日

秀盛判

飯尾近江守殿御返報

〔齋藤上野介殿（齋藤）〕

隱岐豐前守

統朝

永正十一年十二月五日

三九五

錯亂靜謐
後公ニ申
入ルベシ

永正十一年十二月五日

松田丹後守殿 參御宿所

三九六

就土田庄御年貢之儀被成下御奉書候、委細拜見仕候、當國不慮取亂之子細出來候、相調候者、定急度面向可被申入候、內儀先申入候、可然様御意得肝用存候、此方儀委曲御使御存知候事候、恐々謹言、

十二月廿八日

統朝判

齋藤上野介殿

松田丹後守殿 御宿所

飯尾近江守殿 御返報

溫井兵庫介

孝宗

先度者預尊札候、如仰當春御慶雖事舊候、猶以不可有際限候、一當國之儀、種々雖無事之調法候、于今無一途候、一自土田庄之御年貢之事、則御狀之趣致披露候、猶以相調可申入候、聊無如在候條、可御心安候、併期後信之時候、恐々謹言、

閏二月八日

孝宗判

飯尾近江守殿 御返報

溫井孝宗

村上義國
ノ後裔
良信ニ師
事ス

圓忠宗梅
等ニ參ズ

良信ノ寂
後守琮ニ
師事ス
石屋ノ法
衣ヲ受ク

島津忠昌
良從ヲ請
シ法筵ヲ
開ク
福昌寺ニ

薩摩福昌寺住持良從龍寂ス

〔日本洞上聯燈錄〕八 福昌泰雲守琮禪師法嗣

○義元、土田莊上分米ヲ幕府ニ進納スルコト、十年十月二十三日ノ條ニ見ユ、能登錯亂ノコト詳ナラス、

薩州福昌龍室良從禪師、本州伊集院人、姓源、村上義國後裔也、母田代氏、崇佛惟謹、一夕夢梵僧振錫入堂內、覺而生、甫能言、九歲、投福昌心巖執童役、十六而祝髮、翌年巖移越之龍泉、師亦侍從、臘月山門修水陸會、暴風吹倒刹幡、師灑然有省、直上方丈、呈所見、巖曰、雖進得一步、祇是暫時岐路耳、汝更去著精彩、指參諸方、首謁大功於防之關雲、次參鼎菴于備後德雲、玉岡于筑之醫王、省文于豫之龍澤、再造關雲見英巖、大有所激發、應仁戊子、心巖順世、師還鄉心喪、將往再依英巖、又念泰雲琮公先師嫡嗣、見住龍山、若無稟承者、先師之道恐墜于地矣、直抵禮謁、以歷參所得求證、雲不肯、師扣請益進、歷三歷、一夜定中、警爾證徹、雲知其所悟、徵之、應酬無差、遂以石屋法衣授師、明應甲寅、雲住能州諸嶽、師佐之、文龜改元、島津侯篤請開法福昌、僧問、宗門有三種墮、如何是離泥淨墮、師曰、盡卻今時、不到法化位、曰、如何是昌證聖墮、師曰、天然貴胤元不功、曰、如何是水牯

永正十一年十二月五日

三九七

大通德光
禪師ノ號
ヲ賜ハル
七十八歳
法門五十六

朝倉敏景
及ビ同貞
景ノ先規
ニ依ル

永正十一年十二月十二日

三九八

牛墮師曰、不拘小節、問、大死底人、卻活時如何、師曰、暮秋紅葉鐘一聲、師住山四十年、道行開于都下、勅賜紫衣徽號、詔書略曰、良從和尚、藉教提宗、吐言中矩、道根久固、累石屋六世孫、慧燈益明、會守琮單傳旨、水之黃河、峰之大華、克極其深、高、東有啓明、西有長庚、共仰這精氣、道協衆望、賞以奎章、特賜大通德光禪師、時永正己巳二月也、永正癸酉臘月五日、在龍雲寺示疾、作偈示衆、擲筆化去、壽七十七、臘五十六、出天祐津、貞叟堅、富山固、鼎巖重、一輩航五人、

○良從ニ、大通德光禪師ノ號ヲ賜フコト、六年八月二十五日ノ條ニ見ユ、

十二日、庚子越前守護朝倉孝景、同國龍澤寺ヲシテ、寺領及ビ諸末寺等ヲ安堵セシム、

〔龍澤寺文書〕前○越

當寺領并諸末寺等事、任去文明七年四月廿八日、(朝倉敏景)英林一行、明應五年八月十九日、(朝倉)貞景一行之旨、應五年八月十九日、(朝倉)附、貞景ノ文書、共ニ所見ナシ、如先規之、寺務不可有相違者也、仍執達如件、

永正拾壹年拾貳月十二日 (朝倉)孝景(花押)

龍澤寺

美濃齋藤利綱、同國平野上宮ノ遷宮ヲ行フ、

〔東帶神像背銘〕美濃日吉神社所藏

平野上宮御神躰

永正拾一年戊甲十二月十二日壬庚御遷宮、

御導師山門東塔南谷南光房探題法印祐舜 六十歳

本願慈性院慶源 五十六

大檀那齋藤伊豆守利綱

御躰彫刻勸學院第十代之住持法印幸憲 六十歳

〔參考〕

〔新撰美濃志〕安七郡上 神戸村ハ、丈六堂の西南にありて、平野庄也、もとの名ハ比叡村といひしヲ、山門の領知にて、山王權現もこゝに勸請し、何處

へても比叡山より支配しける故也、略中山王權現社ハ、弘仁年中、安八太夫安次、傳教大師こゝふて、坂本の山王權現を勸請遷座して、上の社と稱す、略

永正十一年十二月十二日

三九九

山王權現社

大檀那
神體彫刻

導師

永正十一年十二月十三日

四〇〇

十三日、辛越前朝倉教景、同國西福寺領櫛川郷百姓等ノ、嶋郷及ビ貳浦ニ
逃散セルモノヲ還任セシム、

〔西福寺文書〕前〇越

當郷百姓等、所々退出云々、然者諸院等可迷惑之條、嶋郷并貳浦越候者共、急
度申付、可爲歸任候若違犯之輩者、可拂郡内之狀如件、

永正拾壹

十二月十三日

(朝倉) 教景(花押)

櫛川

百姓中

三河松平親長、地ヲ同國大樹寺ニ寄進ス、

〔大樹寺文書〕八〇楓軒文書纂八十二所收

永代寄進申下地之事

合四段者、

右彼下地者、永代寄進申所實正也、下地之名者下和田五郎四郎屋敷之内也、
公方年貢百三十文仰付申候、從此内、入道一期後者可有御沙汰候、畠方者開

違犯者ハ
郡内拂

畠方ハ開
花院修理
料

田方ハ施
餓鬼料

花院爲修理田也、田方者施餓鬼田也、仍爲後日寄進狀如件、

永正十一年甲戌十二月十三日

(松平親長) 白清

開花院寄進狀、當年ノ御年貢參候也、

十四日、壬寅攝津、和泉等七箇國ノ守護ヲシテ、國役采女養料ヲ進濟セシ
ム、

〔賴繼卿記〕日〇歷代殘闕百所收

當國役采女養料、任何可令進濟給者、依天氣執達如件、

十二月十四日

(賴繼) 右少辨賴繼

(細川高國) 攝津守殿

(細川澄賢) 和泉守殿

(畠山尚順) 河内守殿

(朝倉孝忠) 越前守殿

美作守殿

(赤松義村) 播磨守殿

(大内義興) 周防守殿

以上七通、一采女申也、國役千疋ッ、云々、

〇攝津、河内等七箇國ノ守護ヲシテ、國役采女養料ヲ進濟セシムルコ

ト、十三年是歳ノ條ニ見ユ、

十六日、甲辰正三位德大寺公胤ヲ從二位ニ敘ス、尋テ、從三位勸修寺尙顯
ヲ正三位ニ、正三位中御門宣秀ヲ從二位ニ敘ス、

國役千疋

永正十一年十二月十四日 十六日

四〇一

永正十一年十二月十七日 二十三日

〔公卿補任〕六十

權大納言正三位藤公胤(在太寺)、廿八十二月十六日敍從二位、
權中納言正三位同宣秀(在御門)、六、十二月廿三日敍從二位、
從三位同尙顯(勸修寺)、廿七、十二月廿日正三位、

十七日、乙春日社若宮祭、

〔權官中雜々記〕十二月、

一十七日、(若)宮祭禮執行、

〔口〕釜口普賢堂兩頭勲仕、一方名代顯長房僧(口)、

馬長玄衛房法印 舜善房法印 覺禪房々々

良春房得業 延定房得業

一十八日、後日藝能如例、

二十三日、辛幕府、建仁寺兩足院ヲシテ、院領烏丸ノ屋地ヲ安堵セシメ、
其沙汰人ヲシテ、地子錢等ヲ沙汰セシム、

〔兩足院文書〕三 山城

東念西堂申洛中三條與六角間烏丸面西頼壹町與拾丈屋地事、任當知行之

後日藝能

上野新左衛門尉跡
追テ守實
上杉物實
ノ判定
受シケル

越後守護代長尾爲景、同國菅名莊長井保安出條内ノ地ヲ、大窪靄壽ニ充
行フ、

〔上杉家文書〕一

菅原郡菅名庄長井保安出條上野新左衛門尉跡内拾五人壹分、先以可有御
知行、御屋形(上杉定實)様御定上、追而御判可申成者也、仍如件、

永正十一
十二月廿三日

(長尾)
爲景(花押)

大窪靄壽殿

二十六日、甲權大納言四辻季經ヲ罷ム、

〔公卿補任〕四十 權大納言正二位藤季經、六、十二月廿六日辭退、

正親町三條實望、駿河ヨリ上洛ス、

〔公卿補任〕四十 權大納言從二位藤實望、二、十二月廿六日上洛、

永正十一年十二月二十六日

五年二月
下向

永正十一年十二月二十六日

四〇四

〔嗟峨家譜〕

實望元實統、號慈光院內大臣

同五年二月廿六日在國駿州、永正十一年同年十二月廿

六日上洛

能登守護畠山義元、同國大吞北莊百姓等ノ忠節ヲ賞シ、年貢ノ十分一ヲ免除ス、

〔加能越古文叢〕二十

就今度七尾〇七尾出張ノ御出張コト詳ナラズ、忠節神妙之條、御年貢之拾分一永代御免處也、彌於向後粉骨肝要之由、依仰執達如件、

永正十一

統朝〔花押〕

十二月廿六日

俊長〔花押〕

大吞北庄御百姓中

右温故足徵載之、

同書朱書云、統朝三宅伊賀守也、俊長隱岐豐前守也、

三州志來因概覽云、能登國鹿嶋郡大吞郷八十村ナリ、永正十一年十二月

廿六日、三宅伊賀守統朝、隱岐豐前守俊長連判ニテ、七尾へ出張、忠節ニヨ

リ、年貢十分一、永代免許ノ書ニ、大吞北庄御百姓中ト宛所アル一通アリ、

義元七尾
出張ス

伊勢宗瑞、相模本覺寺ニ陣僧、飛脚、諸公事ヲ課スルヲ停止ス、

〔相州文書〕十二 鎌倉郡二 大町村 本覺寺藏

制札

本覺寺

右當寺へ陣僧、飛脚、諸公事、堅令停止了、若横合之義申懸族有之者、速可處罪科者也、仍如件、

永正十一年 戊戌十二月廿六日

伊勢宗瑞〔花押〕

二十九日、内侍所恒例及ビ臨時御神樂ヲ延引ス、

〔賴繼卿記〕〇 歴代殘闕 日記百所收

内侍所御神樂可令申沙汰給、仍執達如件、

十二月十九日

左中辨伊長〔甘藤寺〕

謹上 藏人右少辨殿

あいし所の御うくら御日つゐて、この月大すゑ、らい月としれえしめ十日うちと抜あまゝとらせられ候て、いらせられ候へく候、頭辨そせへりを人よゝのよし申候不とに、おほさいとされ候よしおほせ事候、うしく、

永正十一年十二月二十九日

四〇五

葉室賴繼
ヲシテ申
沙汰セシ

永正十一年十二月二十九日

右少辨とのへ

四〇六

陰陽頭
解由小路
在富ヲシ
勘進セシ
テ日次

内侍所御神樂、今月下旬并正月十日前後、日次數ケ度分、早々可被撰申之由、
被仰候也、恐々謹言、

十二月十九日

頼繼

(前由小路在富)
陰陽頭殿

在富勘進
ノ日次

内侍所御神樂日次

今月廿三日辛亥

廿六日甲寅

廿九日丁丑

正月二日庚申

七日乙丑

八日丙寅

十三日辛未

十七日亥

十二月十九日

陰陽頭賀茂在富

内侍所の御うくらに日次、在富うやううんしん申候、又在康(勘進)かきらに事
いせん申入候間、いう候はんする、しせんこのよし御心へ候て、御ひろ
候へく候、うしく、

ウハ書
勾當内侍とのへ御局へ

より繼

御神樂所
作人ノ選
定

内侍所の御うくらに所作人の事、きつ番よ仕候て、參候やうよと仰下され
候、□しよてのそらひうさく存候、されくと御てんを下され候て、申は
さ仕□□し、このよし御心へ候て、御ひろう候へく候、うしく、

勾當内侍とのへ御局へ

より繼

文のやうひろうして候、御うくらに所作人、いほもれとくこて候はんする
よしおほを事候、うしく、

永正十一年十二月二十九日

四〇七

永正十一年十二月二十九日

御返事

來廿九日可被行內侍所御神樂、任例可令申沙汰給、仍執達如件、

十二月廿三日

右少辨賴繼

(五辻諸仲)
藏人中務丞殿

追申、

可被付行臨時御神樂、同可令存給候也、

召人

來廿九日可被行內侍所臨時御神樂、可令候召人座給者、依天氣言上如件、賴繼誠恐謹言、

十二月廿三日

右少辨賴繼 奉

進上、(季經) 四辻前大納言殿

追言上、

御所作可爲拍子候、重誠恐謹言、

五辻諸仲
沙汰申
ム

四辻季經

鷺尾隆康

來廿九日可被行內侍所臨時御神樂、可令候召人座給者、依天氣上啓如件、

十二月廿三日

右少辨賴繼

進上、(元長) 鷺尾三位殿

追上啓、

可爲拍子候也、

來九日(廿貳)可被行內侍所臨時御神樂、可令候召人座給者、依天氣言上如件、賴繼誠恐謹言、

十二月廿三日

右少辨賴繼 奉

進上、(元長) 甘露寺中納言殿

追言上、

可爲笛候、重誠恐謹言、

來廿九日可被行內侍所御神樂、可令候召人座給者、依天氣執啓如件、

十二月廿三日

右少辨賴繼

永正十一年十二月二十九日

甘露寺元長

持明院基

綾小路資

脂燭

飛鳥井雅

庭田重親

甘露寺伊

永正十一年十二月二十九日

謹上 持明院中將殿

追申、

御所作可爲拍子候、臨時御神樂御所作可爲付歌候也、
謹上 綾小路中將殿

追申、

御所作可爲拍子候、臨時御神樂御所作可爲和琴候也、

來廿九日可被行內侍所御神樂、出御、可令候脂燭給者、依天氣執啓如件、

十二月廿三日

謹上 飛鳥井中將殿

謹上 庭田中將殿

來廿九日可被行內侍所御神樂、出御、可令早參給、仍上啓如件、

十二月廿三日

頭辨殿

右少辨賴繼

正親町三
條公兄
萬里小路
秀房

小槻時元
ヲシテ沙
汰セシム

要脚未定
樂人不參
引ス依リ延

甘露寺元
長等大神
景通ノ事
不依テ

頭中將殿

藏人辨殿 仍執達如件、

內侍所御神樂、任例可令沙汰之狀如件、

十二月廿三日

四位史殿

右少辨判

內侍所御神樂可被行年內之處、御用脚未定之間御延引也、樂人各々有口間、
旁延引也、就訴訟、不隨所作人數事、

笛

露寺中納言 不參、
景範 不參、
安陪季音、就景通事不隨所候也、

人長安陪季敦、
忠吉、同依、
資能朝臣、

○內侍所恒例及ビ臨時御神樂ヲ追行スルコト、十二年二月二十三日
ノ條ニ見ユ、

永正十一年十二月二十九日

四二一

四一〇

從三位河緒實治ヲ正三位ニ敘シ、從四位上近衛植家、同九條植通ヲ竝ニ從三位ニ敘ス、

〔公卿補任〕六十

非參議從三位藤實治河緒、四十十二月廿九日敘正三位、

同近衛植家十二、十二月廿九日敘、左近中將如元、

同九條植通十二、十二月廿九日敘、右近權少將如元、

〔諸家傳〕

河緒下 實治男、益、同十一年十二月廿九日正三位、四十九歲、

〔諸家傳〕

近衛中 植家尙通公男、惠雲院、母從一、同月廿九日、從三位、十二歲、越階、中

將如

〔諸家傳〕

九條上 植通尙經公男、東光院、母從三、同年十二月廿九日、從三位、

八歲、少將、如元、年中三ヶ度

是月、皇大神宮神主等、同宮領攝津榎竝莊ヲ安堵セシメラレンコトヲ請フ、

〔內宮文明永正引付〕

一皇太神宮神主

御祈禱料所

注進 太神宮領攝津國榎竝莊

右在所被寄附于太神以來、天下御祈禱料所而異于他御神領也、然處近年神家之不知行、則御祈禱障礙、神慮之恐、爲天下爲神不可然矣、早蒙御成敗、如先規全神用、抽精祈者、御神忠何更如之乎、仍注進言上如件、以解、

永正十一年十二月日

大內人荒木田行久

禰宜正四位下荒木田神主守則

禰宜從四位上荒木田神主守農

從四位下 守兼

守武

從五位上 守幸

皆署外宮ヨリモ解狀ア

外宮ヨリモ解狀ヲ上ル

下知依
依波伊
知藤行
里知ス

祖父景高
菩提ノ爲
頭役流鏑
馬錢ハ百
姓ニ課ス

永正十一年十二月是月

四一四

以御下知伊忠卿知行也、

下野芳賀高孝、同國成高寺領乙連郷如意給分ノ諸公事ヲ免除ス、

〔寺社古狀〕

乙連之郷如意給分之事、爲道春志令寄付之上、諸公事等停止之候、此内頭役流鏑馬錢之事者、神慮候間、可仰付百姓等候、於後昆背此掟輩候者、尊靈之罰不可廻踵候、爲後日證文如斯、

永正拾一季 甲戌臘月日

高孝(花押)

成高寺衣鉢閣下

○高孝、成高寺ニ乙連郷内如意院給分ヲ寄進スルコト、九年九月十一日ノ條ニ、芳賀高經、同給分ノ諸公事ヲ免除スルコト、十四年三月三十日ノ條ニ見ユ、

是歲、從三位四條隆永ヲ正三位ニ敘ス、

〔公卿補任〕

四十 參議從三位藤隆永、廿七、

〔公卿補任〕

四十六 參議正三位藤隆永、廿八、

〔四條家系譜〕

隆永 實中御門一品宣胤卿二男、實母典侍朝子、入道大納言藤親長卿女、 同年月日正三位、諸

家傳、異事ナシ、

陸奥蘆名盛高、同盛滋、同國伊佐須美社ヲ再建ス、

〔異本塔寺長帳〕

四 十一年、甲戌、會津高田邑伊佐須美社造營成就、本願、同盛

遷宮ヲ行フ

〔會津舊事雜考〕

六 永正十一年、甲戌、高田伊佐須美社再興、會津四家合考、

異事ナシ、

〔參考〕

〔新編會津風土記〕

七十四 陸奥國大沼郡之四 伊佐須美神社、境内東北

二町、免横町ノ東ニアリ、延喜式内陸奥國一百座ノ一ニテ、祭神ハ即伊弉諾、伊弉册ノ兩尊ナリ、神名帳ニハ、會津郡ノ部、緣起ヲ案スルニ、此神元ハ明神嶽、二鎮座アリシカ、大石組本名村、此神鎮座アリシ、越後蒲原郡小川莊、欽明帝

永正十一年是歲

四一五

伊佐須美神社

喜樂元年壬申、此地ニ遷シ祭レリト云、喜樂ハ、貴樂ノ誤ナルヘシ、如是院トス、御正體ニ正一位ノ神爵ヲ銘シ、大同四年ノ彫附ニ寶物ノ部アレトモ、續日本後紀仁明帝承和十年、奉授陸奧國伊佐須美神從五位下トアレハ、大同ノ頃、此神爵アリシニハ非ス、其後正一位ノ贈爵アリシト見ユ、後奈良帝天文十二年十二月十四日ノ位記今ニ存セリ、

肥後相良長每、同國蓮華寺ヲ再建ス、又、七十二道本尊ノ靈符ヲ板行ス、

〔歷代私鑑前書〕

五相良近江守藤原長每公

一 黑肱蓮花寺再興

一 永正十一年

甲

黑肱蓮花寺再興、當寺ハ承元四年

庚

相良彌五郎藤原

賴氏建立、本尊阿彌陀佛、開山睿運是ハ上相良多良木家代々ノ牌處、文祿

年中退轉、

一 橘公忠靈符板行

永正十一年

一 同年、長每公宮原橘公忠ニ命ノ、靈符七十二道ノ御本尊御板行、與ニ願主

藤原朝臣相良近江守長每ト云々、此御板物御當家ニ有之、但御板物掛物ハ一幅遠江守賴高公御奉納ニテ、谷ノ妙見宮別當宮司坊ニ有之、

幕府、僧南湖等ヲ朝鮮ニ遣ス、

蓮華寺ハ相良賴氏ノ創立、相良家ノ多良木家ノ所、位牌所

長每宮原、公忠ニ靈符ノ板行ヲ命ズ

副使景雪、都船主宗茂、信

茂信接待ノ議

鮮商邦人ト加德島ト、鮮商邦人ト加德島ト、鐵ノ密買易ヲ爲ス

〔中宗大王實錄〕

二十

甲九年

大明正

十一年

己未朔、慶尙右道兵使尹熙平

馳啓、日本國王使臣上官人僧南湖、西堂副官人僧景雪、座首、都舟主司果宗茂、信等出來、禮曹啓曰、對馬島之人勿對接事、朝議已定、今宗茂信本以島主所請

受職者、不可許待、若以日本所送之意、固請上京、則何以處之、傳曰、其議于政府

庚申、領議政柳洵議、宗茂信上京事、今不可輕許、待宣慰使下去、聽南湖西堂所

言、馳啓後定奪何如、左議政鄭光弼、右議政金應箕、贊成申用溉、議同、左參贊張

順孫議、宗茂信前此隨弼中而來、○幕府、僧南湖中道ヲ朝鮮ニ遣シテ、舊ノ如ク修交センコトヲ求ムルコト、八年是夏ノ條

見、已依約拒還、若論以使臣舟主、輕許帶來、正遂奸計、後難禁絕、當執初約、不

示不變之意、右參贊李繼孟、議同上、從柳洵等議、

戊辰、臺諫啓前事、憲府啓曰、慶尙道兵使尹熙平、馳啓、銅鐵貿易之入、潛往加德

島、與倭人交販、而邊將不禁、請推右道水使及安骨浦萬戶、庚午年倭變後、鮮三朝

浦ノ在留邦人、對馬守護宗義盛ノ授ヲ得テ、釜山浦ヲ陷レ、同浦僉銅鐵甚貴、使李友曾ヲ殺シ、所在ヲ焚掠スルコト、七年四月四日ノ條ニ見ユ、銅鐵甚貴、

今於市肆銅鐵之多、無異於古、此必與倭奴潛相往來、與販而然也、兼執義申、錦

今已下去、水使及萬戶竝令推之、傳曰、邊將及與販人等如啓推之、餘皆不允、

甲申、日本國使臣南湖、西堂宣慰使繕工監正安處、誠馳啓曰、臣語使臣曰、都船

朝鮮茂信
ノ接待ヲ
許サズ
南湖茂信
ノ對馬ト
關係無キ
ヲ辨ズ

指路船主
胤次接待
ノ議

胤次及ビ
茂信ノ接
待ヲ許ス

永正十一年是歲

四一八

主宗茂信雖陪使臣而來、因島主求請受職人、勿許接待事、曾有定約、今不可接待、南湖答曰、宗茂信非居對馬島、乃本國所屬人、今以都船主、奉國王之命、專掌一行之事、捨此人不得上京矣、臣又曰、前此國王使只接三船、指路船則無接待之例、可即入送、南湖曰、予於甲子年出來時、指路船竝許接待、故今亦率來、且船主胤次大有跋涉之勞、不可棄而先送、臣反覆開說、堅執不回、何以處置、啓下禮曹、
乙酉禮曹啓曰、日本國使臣指路船主胤次、曾出來受職者也、今亦接待何如、宗茂信事、前日以待宣慰使狀啓後、處置事已議、請速改議施行、傳曰可、
丙戌柳洵議、國王使之來、指路船接待、已有前例、斷不可拒、宗茂信雖曾以島主求請受職人、今爲國王使都船主而來、凡一行賚來進上及貿易物件、專爲管領者也、勢亦難拒、鄭光弼、金應箕議同、申用漑議曰、宗茂信使臣之請懇款如是、可許率來、而凡接待節目、勿從受職之例、似當胤次則似不可接待、張順孫、李繼孟議、宗茂信雖非對馬島居人、初因島主之請受職者、決不可輕改前約、若以非本島人許令帶來、則後日如盛親之有大罪者、亦援例附來、將何以處之、況彼方窺我守約、尤不可開端以取輕我之辱、上從柳洵議、

南湖等ヲ
禮曹ニ饗
ス

國喪ニ依
リ國王ニ
謁見セズ

南湖等ノ
求請加定
船隻武臣
宗氏復爵
新創寺刹
助緣貿易
銅鐵貿易

都通事鄭
昊

署大夫事
長史陳義

長史蔡遷

通事紅瑞

乙酉十年大明正正月己未朔甲子、命右議政金應箕爲狎宴官、餉日本國使臣南湖西堂等于禮曹、

三月戊午朔甲戌、右副承旨李沆啓曰、臣諭日本國使臣、以國有喪事、○三月己未、中宮尹氏昇遐、不得接見勞慰之意、稽首陳謝曰、臣等不幸適值國恤、未得躬拜闕庭、望見天顏、反蒙上恩、特遣承旨、問慰慰勲、惠賜甚多、臣等無任感激之至云、

禮曹判書金詮啓曰、日本使臣求請、一曰、船隻加定、二曰、宗武臣復爵、庚午之亂奪其職者三曰、新創寺刹助緣、四曰、率下人私賞銅鐵貿易等事、傳曰、寺刹助緣、銅鐵貿易等事、宜可聽從、

琉球使ヲ明ニ遣ス、

〔鄭姓家譜〕六世都通事諱昊、（永正十一年）正德九年甲戌八月十三日、爲進貢事、奉使爲

都通事、同署大夫事長史陳義、赴閩上京、

〔蔡姓家譜〕五世長史諱遷、正德九年甲戌八月十三日、奉使爲進貢長史、同

署大夫事長史陳義等、赴閩上京、

〔紅姓家譜〕三世通事諱瑞、正德九年甲戌八月十三日、爲進貢事、奉使爲總

管、隨署大夫事長史陳義赴閩、

永正十一年是歲

四一九

年未雜載

天文、災異

大雹降ル

〔續本朝通鑑〕後柏原天皇三夏四月甲午朔十三丙午大雹

光物

〔磯部文書〕代〇岩六月廿九日（永正）程こ、ひより物とひ申候、五月より十月までてり申候、

旱魃

〔曆仁以來年代記〕（永正）同十一、自六月十三日至八月下旬大旱、津舊事雜考會津

〔續本朝通鑑〕後柏原天皇三冬十月庚寅朔十九戊申、雨灰、

雨灰

〔信陽雜誌〕後柏原院永正十一年甲戌、大風、砂降、記

大風、砂降、
冬暖ニシ
テ雪降ラ

〔妙法寺記〕永正十一年、甲戌、略中世間アタ、カナル事申ニ不及、霜月、極月

雪不降、冬中一二度フレ、一吋二寸ヨリ厚ハフラス、

〔曆仁以來年代記〕永正十一、冬、暖、梅花發如二月、十九年所載永祿、後鑑二百七

〔異本塔寺長帳〕四永正十一年、戊、甲諸國豐年、

諸國豐年

〔守光公記〕〇東洋文二月三日、酉、丁時々雨下、御近邊昨夜火事之由、野洲五

幕府附近
ノ火事

會津黒川
ノ火事

郎左衛門尉相語之間、則遣使者於伯許、可參歎之由、（備業王）内々令談合之處、一向不
存知、不可及參歎、則可令祇候之間可申入云々、（自丸冬光）左太丞來談、此昨夜之火事之
事、驚申武家云々、上邊之輩一向不存知之、暫閑談、

〔異本塔寺長帳〕四永正十一年、戊、甲四月十七日、會津黒川大火事、諫訪鳥居

又燒失、津、會津舊事雜考、會

〔禁忌集唾〕外宮子良館日記曰、（永正）同十一年九月七日、久志本村燒亡、馬燒死、五

日觸穢、内宮穢

神社、

〔内宮文明永正引付〕

一應宣 酒作内人

荒木田重久

右人補任酒作内人職、當職者、父前酒作内人重興之讓與具也、因准傍例、可
令勤仕神役之狀、所宣如件、傍内人等宜承知、依件行之、以宣、

永正十一年六月日

禰宜荒木田神主

件人數年雖勤仕神役、補任狀無沙
汰、申進、只今如此、彼方之座上也、

大神宮酒
作内人職
ノ補任

伊勢久志
本村ノ火
事

信濃諏訪社大祝

石清水八幡宮權別當田中兄弟少僧

香取社大禰中職

武藏中崎之内西之職修驗年行

〔信州諏訪祠文書〕

永正十一年^{甲戌}八月廿八日、賴滿次男九才ニ、大祝立給、職位法言、神長賴實十歳ニ、奉授、十三所行事、例式神事無、下位善七郎賴熙、後薩摩守賴覺、^{田中}石清水八幡宮祠官系圖、兄清^{童名清丸}、同十一年十一月廿六日、任權少僧都、

〔隨得集〕

大戸ちう縁宜^亥よく、右馬太郎こあつ^争をさ候、任先例、少も御神事祭禮不可致無沙汰候、仍而爲後日一札如件、

永正十一年^{甲戌}十二月吉日

胤景^東花押

右馬太郎^{々々}

〔武州文書〕

武州中崎西之内自戸崎郷下之事、年行事職可申付之由、仰事候、仍證狀如件、
永正十一年^{甲戌}七月一日、尊能^{花押}、大圓坊

阿波ノ熊野參詣師檀文

〔蓮華寺文書〕

波〇阿

熊野參詣師檀之繼續之事

合

- 一 高瀬與三郎、是ハ一宮ヨリ出者也、
 - 一 一宮源四郎、有用之名字入是有、
 - 一 西麻植之使左衛門二郎内方子孫、
 - 一 智慧坊左衛門六郎内方子孫、
 - 一 西麻植大郎五郎内方子孫、
 - 一 六郎左衛門内方子孫、^使
 - 一 六郎大郎女方子孫、
 - 一 三谷祝野總一子孫、
- 右彼於人數熊野參詣之時、いらん有間敷候、

永正十一年^{いきのへ}三月三日

〔潮崎稜威主文書〕

五〇紀伊

奥羽岩城願文

永正十一年雜載

舟後殿

次良さへもん殿 孫へもん殿

永春 藏助殿

大良さへもん殿 三良大良

大良兵衛 馬々五郎

八良三良 明春

孫大良 七良大良

妙嚴先達上さいら

永正十一年八月十日

御師 廊之房

〔香取文書纂〕

六司香取神宮古文書纂七

敬白永正十一年^太正月三日請太山龜饗膳事事膳請御徳在西宮庚字中

部立木賜此御歳平安吉哉十合^太

一早田仲手田末田不食虫比人平安吉哉十合^禾

一蠶養平安如意吉哉十合

香取社神主祈願文

陸奥塔寺
八幡宮大
般若經讀

萬民快樂一切如意吉哉十合等家々平安吉哉十合
一神主館内家々平安吉哉十合

内院神主中臣

内院神主中臣

□□香取太神宮

〔磯部文書〕

代○岩

永正十一年^甲正月八日開白十日結願

初百内

熊野宮

貳百内

彌勒院

參百内

少納言

肆百内

千代殿

伍百内

鏡泉坊

陸百内

少納言

仁王講分

十部百座

後夜導師畢

熊野宮

十部百座

初夜導師畢

彌勒院

永正十一年雜載

東寺八幡宮臨時大般若經轉讀若殿
土佐甲吉社
村住吉社
再興

同立川下
名村住吉
社ノ上棟

飛驒萩原
村諏訪社
建立

薩摩新廟
十九落成
ノ所成

十部百座 初夜導師可有八月配供可有秋津殿
卷數可有八月取持可有
大乘經分 後夜導師可有八月取持
戸ノ内殿願炭果、彌子郎殿願炭果、
筑後殿願炭可有二良五郎殿願炭、 中納言

〔東寺執行日記〕三 九月十一日於八幡宮臨時大般若アリ、
東寺也、

〔土佐國群書類從拾遺〕四 甲殿 吾川郡 住吉四所大明神棟札
甲殿村 吾川郡

永正十一 甲戌 三月十三日再興遷宮

〔土佐國古文叢〕十

上棟住吉四社大明神、永正拾一歲甲戌霜月十一日、佐伯實光、佐伯助光、佐伯安光、大法師華秀惠敬白、

右一通、長岡郡立川下名村住吉社ニ藏ル棟札也、

〔百合叢志〕五 信濃 飛驒國萩原村諏訪方宮 接社 神明宮棟札
○信濃

奉建立諏訪大明神上下社、永正十一年甲戌四月十日、本願主内記新七郎頼定、大工五郎兵衛頼次、神主神五郎、○飛州 志同

〔新編伴姓肝屬氏系譜〕十三 十一年甲戌六月、新四十九所廟イ十一十三日落成、遷宮置上梁文書曰、大檀越河内守伴兼素、時檢見崎兼堯爲代官焉、

越前越知
山修理勸
進狀

山號ノ由
來

白山嶺ハ
胎藏界越
知山嶺ハ
金剛界ハ
社頭ノ荒

〔越知神社文書〕

前〇越

敬白

勸進沙門良重

請殊蒙十方檀那御助成、加越前國越知山社頭佛閣修理之狀

夫以、鸞鷲頭霞兮二千餘回、牟尼之梵風既息、阻鷄足雲兮五十六億、逸多之法雨未灑、如我等迷盲衆生、々二佛中間、失四聖依怙、因茲煩惱巨海、從深至於深、生死長夜、從冥入於冥、不仰和光同塵之神光、唯開真如法性之覺華、爰當山者、白山妙理權現、最初垂應之靈岫、高祖泰澄和尚久修練行之勝地也、一度攀斯峯人者、越三途八難之嶮路、知三密四曼之寶所、越知之稱號誠有憑、南者高山峨々而具七重寶樹之莊嚴、安養九品之淨刹有驗、西者洋海湧々兮本地弘誓之願海有便、又漲一瀧水、號不動瀧、暫時浴此流之輩者、濯三障四魔之災難、趣心性不動之中道、誠是不思議之勝跡也、寧非未曾有之靈地乎、傳聞、白山之嶺者表胎藏界、當山之頂者示金剛界云々、兩部一致而宛如車雙輪、若闕一輪、二俱不可安穩、然近年社頭荒廢而梁棟各傾、花構散失而欄楯頽落、當時不加修造者、賢聖感降之場、忽可成鹿鹿走踊之栖、誰人不傷嗟乎、羊僧雖有興隆之志、無造營之力、不如扣富士之門、追肥馬之塵、肆錄化書於紙上、千檀越於日下、不

永正十一年雜載

宜任權律師

法印

□二

權大僧都宥鏡

同範譽

宜敍法印

權大僧都了雄 同藝範

宜敍法印此二通廣橋中納言所望也

權大僧都

權少僧都快弘

宜轉任權大僧都

權少僧都

權律師俊賀 同澄鏡

宜任權少僧都

法律師ヨリ
セラル

六月十四日

權大僧都杲賢

宜敍法印

權律師尊契

宜任權少僧都此二通近衛殿所望也一荷兩種送之

七月五日 宣旨

權律師圓俊

宜敍法印

此一通ハ姉小路濟繼卿所望也從律師敍法印事如何、但ヒエノ山ニ有其例云々、一山衆會之時令披露云々、サラ職事越度無之、度々例之由申候間、如此書遣了、

永正十一年七月廿九日 宣旨

大僧都澄久 同快興東寺十石所望也

宜敍法印

永正十一年雜載

權律師尊久 同長融
宜任權少僧都

永正十一年九月七日 宣旨

權少僧都舜運

宜轉任權大僧都

十月廿日

權律師長增

青蓮院之シユ
ツセ妙觀院也

宜任權少僧都

テシホウリン三
條實香公所望也

妙觀院

同日

權律師儀春

去年四月二
日任權律師

宜任權少僧都

十月廿四日

權少僧都玄慶

宜轉任權大僧都

十二月五日

宣旨

權律師乘鎮

此三人五丁送所望
也為禮三丁送之

宜任權少僧都

大法師行秀 同實泉

宜任權律師

十九日

權少僧都仙祐

同泉盛

同增祐

宜轉任權大僧都

大法師實顯 以上四人、東寺、十石所望也、
宜任權律師

永正十一十二廿一

大法師賢仲

宜任權律師

廿三日

法眼成源 北岩藏實相院之坊官芝坊也、

宜敍法印

〔最御崎寺文書〕

佐〇土

僧正坊政所下土佐國金剛頂寺所司等

補任 院主職事

土佐國
金剛頂寺
院主職

權少僧都快雅

右人補任件職早可令寺務之狀、所仰如件、宜承知、依件用、故下、

永正十一年九月一日

公文大法師

本紙之書判爰ニ略ス、

大法師

右同、

院司大法師

右同、

別當法印

本紙之書判爰ニ略ス、

〔泉福寺本山末山由緒略〕

豐後州國東郡來繩鄉檀林村

多福院末
玉水山德勝寺

貞和四年戊子、田原莊實陀寺悟庵智徹禪師草創、臨濟宗、

永正十一甲戌、多福五世玉室融琢和尚中興開山、法地相續仕候、

〔甲斐國志〕

八十代郡中郡筋部八

一岩水山西福寺村中山

同宗同末、本尊ハ釋

迦、北嶺ノ上貳拾餘町岩水ト云處ニ入戸二アリ、毘沙門堂ヲ安セリ、里人

奧院ト云、寶永寺ノ記ニ、境內貳反八畝拾八歩、山林百六拾六間ニ、開基ハ

岩水去石和尚、永正十一戌年ノ創立、

〔仙臺封内風土記〕

九小堤邑互理郡寺

萬松山大雄寺、曹洞宗、信夫郡小倉郷陽林寺

永正十一年雜載

融琢後
德勝寺
中興ス
去石甲斐
西福寺
創立ス

舜爽陸奥
大雄寺
開ク

末寺傳云、此寺舊在信夫郡、後柏原帝永正十一年、陽林寺第二世舜爽和尚開山、

祖君陸奧新豐寺ヲ開ク

〔仙臺封内風土記〕

十一邑 玉造郡 龍護山新豐寺

雲寺末寺傳云、後柏原帝永正十一年、南庭祖君和尚開山、

〔瑞泉寺由緒書〕

尾張

住職交代左之通御座候、

廿一世

天錫

天錫尾張瑞泉寺ニ入院ス

- 一 永正十一年 戊戌年、先住特芳弟子ヨリ住職、
- 一 退寺年月不相知、

〔權官中雜々記〕十一月、

興福寺得度者

一 廿五日之夜、於大乘院、東林院附弟冷泉爲廣卿息、得度云々、指燭役清宣得業、剃手

役藏人寺主、奉行按察法橋、清圓、

翌朝被來禮、實名尊俊大納言公、云々、

十二月、

一 廿七日、修南院得度、法名光尊大納言公、珍重々々、

醍醐寺印可受者

〔三寶院文書〕

六十一山城

永正十一年 戊戌年三月廿七日、寅庚□□印可受者、

常州神郡普門寺ノ所化良祐惠眼爲使者上洛、自普門寺本願方へ有書狀、仍

宿坊普門院云々、折節可然之間、四度□渡、其後可遂印可云々、仍重受分一七

ケ日宛沙汰折節冬中歡樂之間、越年了、四月廿日比下國畢、□□本願同道爲

東國勸進下向了、

一同五月十六日、戊子木斗、印可於行樹院執行、受者下總國

白井庄 宇那谷大聖寺大

僧都宥鏡、印可以後、四度次第傳受、上總歡喜院 狀在之

釋迦院道場印可、伊勢因幡守子嚴誠

寶池院流印可

永正十一年十一月十五日、於釋迦院道場印可在之、受者御門跡伺候、右兵衛督阿闍梨嚴誠、故中性院賢松法印遺跡也、俗姓伊勢因幡守息、後西南院殿剃髮御弟子也、然而故門主御早世之間、就報恩院之院主四度加行、於山上沙汰了、院主年未滿之間、予爲御代官而傳授了、自去九月十九日加行護摩開白之、三寶院義經同十一月十五日、戊申、於釋迦院道場、寶池院御流印可奉取渡了、御一獻於御前

者、延命院御登山院主兩人計也、一山之衆者、於慈心院在之、寺僧堂衆承仕、下僧等山中居住分、悉召請大酒也、

道場儀、御流祖師奉懸之、委細如別記、加行護摩者、翌年正月二日結願云々、

〔嚴助往年記〕上 同十五日、右兵衛督嚴誠對澄惠印可有之、

〔圓通寺文書〕野 淨土相傳

法然上人——辨阿上人——良忠上人——良辨上人——良慶上人——良

山上人——良天上人——良榮上人——良堯上人——良德上人——良憲

上人——良鏝上人——良順大德——良卜

右以先師義勢所奉傳授也、未來弘通尤本望候歟、

永正十一年甲戌十一月八日 野芴宇都宮大澤山圓通寺住良順花押

(朱右手印)

(朱左手印)

〔權官中雜々記〕正月、

一八日、講堂仁王講如例施行、請僧三口、行勝房、兼勝房、舜顯房、

一廿六日、新唯識講始行、先日廻請持來、進奉之、

下野圓通寺淨土相傳

授手印

興福寺講堂仁王講新唯識講

本唯識講

三十講

一廿八日、本唯識講始行、廻請兼而持來、進奉加判之、

二月、

一廿一日、論匠三人參賀、忍勝房、淨願房、長宗房、

一舊冬依修南院他界、三ヶ月以後當月延引畢、光慶寂スルコト、十年十一月四日ノ條ニ見ユ、

一寺家御觸穢中如何之由、難及其沙汰、後智惠光院殿御觸穢中、被成廻請

候趣、御記分明云々、仍被任彼例畢、

一双數之事、古論匠三人、新論匠三人之間、雖可爲三双、無其跡之間、供目代

法用闕請ナクシテ、四双被召畢、於四双者分明之例有之、仍其分申沙汰

畢、

六月、

一廿日、廿一日、略木機講如例施行、先日廻請持來、進奉加判畢、

八月、

一八月四日、於東北院堂深門五講在之、初座兼繼晃圓、我於凡愚成就七寶、第二、圓深、

興藝、若口遮詮、第三、快乘、泰印、修得天眼、第四、宗玄、光弘、第六、唯攝、第五、

弘賀、禰算、圓滿眞如、各後論義斗重難、藝衣墨染也、

永正十一年雜載

四三九

深門五講

機揚講

興福寺心經會

〔權官中雜々記〕正月、

一十日、心經會幡廻請并處々講廻請、中綱持來進奉加判畢、寺家御觸穢之間、廻請被除申者也、別會宗玄五師奉行、

一十三日、心經會始行、導師乘弘、善了房、幡四流、東北院前（任置）大僧正、權別當、予、明

法印、權大僧都、東立云々、寺家御指合之間、東北院一所之外者、不可望之、年始祈禱無

與之間、以心落之儀可出候由、爲學侶各被催畢、數四流可爲如何候哉之由、

雖及沙汰、延德二年故僧正御房引付分明之間、任其例畢、

供養料一斗會所斗、別會所へ返遣了、送文在之、

〔諸會式廻請寫〕一

寺務一（總）乘院殿御觸穢之間、以權別當御判施行畢、心經會幡廻請、永正十一年甲戌正月十日

三日初度、別會五師宗玄、

綵色幡一丈二尺、

於供養斫者、可被送奉行五師所矣、

奉唱 心經會幡事

導師善了房擬講奉

同會幡廻請

法隆寺前大僧正奉 清水寺僧正奉
權長官權僧正奉 〇以下五、十、三名略ス、
右來十三日、可被勤行、依例奉唱如件、

永正十一年正月日

別會五師宗玄

權長官權僧正法印大和尚位御判

〔權官中雜々記〕正月、

一自廿四日、長講會始行、讀師快榮、順學得業、

去年依爲閉門中、被延行畢、

七月、

一廿四日、長講會始行如例、讀師延定房得業、

〔權官中雜々記〕二月、

一廿三日、於御觸穢中一乘院慈恩會被施行、永享元年分、

影供講師宗宣擬講 問者盛尊

讀師行慶 唄堯敏得業 散華弘賀

豎義方供日代堯乘、長、頁、影供并豎義方悉皆奉行畢、

慈恩會
永享元年分

長講會
去年閉門
中依リ
延行

一 豎義兼淳 行勝房、精義員營、舜堯房得業、
 二 宥弘 舜乘房、順藝、善證房律師、
 六口之内爲最末之間、廻請 = 雖載第六之豎者、大乘院依御豎問、引上第二
 畢、條々巨細下ニ記之、
 三 盛弘 忍堯房、高雅、春教房得業、
 四 豎義尊繼 賢議房、精義懷春、覺順房五師、
 五 賴營 顯禪房、堯敏、良顯得業、
 六 泰印 性恩房、宗玄、明禪房五師、
 以上

番論義七双 番役西南院勲仕、

尊繼 賢議房、賴營、顯禪房、英舜、議春房、顯弘、順堯房、實繼、深長房、良淵、教顯房、公算、已上淨房、第二反、宗海、專實房、英懷、延良房、隆圓、玄蓮房、
 曉胤 良順房、朝算、長顯房、興算、學泉房、盛胤、已上初反也、
 今度繼賀 順議房、依重服、豎者、并、第二反、雖爲理運被除之畢、堯弘、尊春房、
 依歡樂辭退畢、其闕 = 公算被請定畢、

今度大乘院御豎問役條々

一 宥弘 舜乘房、雖爲第六之豎者、引上第二畢、精義者必又僧綱之躰也、
 一 廻請 = 雖令載于五之間給、三之間御勲仕也、於注記者、無御勲仕、仍四之
 豎問印尊 顯實、勲仕申、
 一 御扈從兩人 西南院、被召具、其内西南院爲僧綱之間、門主小中座ニ御著座、
 之後著奥座了、松林院ハ成業之間、於小中座門主ヨリ次座ニ付畢、
 一 御出仕道傳、四足ヲ御入アリテ、中門へ御上アリ、殿上廊ヨリ大床ヲ西へ
 御通アリ、西妻戸ヨリ御出仕、
 一 今度三ヶ日御加行御沙汰云々、當門跡 并 自類中曾無其儀者也、
 一 一之豎義初程、以信乃都維那案内ヲ被申、又其時刻供目代以中綱案内申
 入云々、三綱、樟三荷兩種被進、
 一二之豎義畢テ御退出以後、於御會所御參會、今度御參會之初也、七獻被進
 畢、御相伴予、西南、松林也、
 一 翌日番論義以後、來會之放請被進之、御使三綱、宿衣裝束云々、

〔永正年中記〕 永正十一 戊甲

同會訪錢

- 一 慈恩會御訪錢拜領分
- 二 貫文永正十一年十二月廿八日御內符有十二月大晦日三百五十文宗信友

〔權官中雜々記〕四月

佛生會

一 八日佛生會如例始行、別會懷春奉行、先度廻請持來、

法華會

一 廿八日春勝房淨春房法華會加行始參賀、對面長善房始之云々、不能參賀、

六月、

慮外也、

七月、

一 二日學春房法華會加行始參賀、

一 專乘房法華會加行始參賀畢、

一 廿三日西南院之宗賢加行始參賀畢、

九月、

一 自廿九日法華會始行如例、文明元年分、

堅者八口、宗賢、賢弘、舜明、專秀、願禪、定快、長善、

清乘、淨春、高藝、專乘、英算、學春、興嚴、春勝、

文明元年分

修正會

〔權官中雜々記〕七月

一 自二日修正始行、兩堂拵之事、一番頭未補之間、良家一藹二藹可有沙汰之由、爲寺家雖被仰、非理運之間、堅以難澁、雖然既依此一事修正可有延行之條、珍事□種々被仰之間、以心落之儀、一藹東院前二、東院前二、僧正、遂被勲仕了、五十疋宛被下行云々、

今度手水所之衆、顯長房僧都、淨勲房律師東門院之所、善證房律師、實禪房擬講、

延信房五師、觀乘房得業、

一 五日舜明房 願禪房 加行始參賀了、

十二月、

一 九日、淄洲會新本廻請持來、進奉加判畢、

一 十一日夜、淄洲會正勲施行、寺家無御出仕、宗所作躰重、清乘重、定快重、特範

範弘、榮乘、寬秀、宗秀、胤俊、印憲、紹祐、寬舜、重藝

公寬、英範、已上□又、

俱舍所作定胤重、慶算重、永經、重慶、善貞、胤玄、實弘、祐藝、盛藝

教兼

淄洲會

宗番役乘弘擬講勲仕、

俱舍番役晃圓得業勲仕、初度也、

一十三日、尊俊（師之）師方廣會遂業精義宗玄、明禪房、五、記打（師云々）弘賀學明房、

〔權官中雜々記〕六月、

一七日、光明皇宮御忌日、代官行勝房、夏中參籠之間、勲勝房參勲畢、

〔權官中雜々記〕四月、

一十七日、（藤原房前）三侯門御忌日、行勝房參籠之間、相語於善恩房、予之代官、出畢、別

會同前捧物杉原八帖云々、

〔權官中雜々記〕三月、

一田邊御經、自廿三日始行如例、

八月、

一廿八日、信讀（真下阿）大般若經發願之、今度三度目也、

十月、

一五日、信讀經結願畢、所願成就、祝著々々、廿七日、

一廿五日、於寺家大供御施行、（供日代）專忍房、翌朝華嚴經二卷、權官分賦之、令轉讀、即

方廣會

光明皇后御忌日

藤原房前忌日

山城田邊鄉大般若經讀誦

真讀大般若經發願

同結願

大供

返遣畢、

十二月、

一廿三日、論匠悅酒在之、各參賀、

觀舞房 舞陽房 行香々 長堯々 陽善々 源觀々 香琳々 淨禪

々 良泉々 行觀房（新論匠）古論匠四人七雙也、舞陽一人不能參賀、

慮外也、（已上不次第也）

〔大和圓成寺祈禱札〕

永正十一年甲戌

從永正十季癸酉至甲戌歲、奉轉一切經律論藏、皇風永扇、佛日增輝者也、內洲壽瑠書、

孟夏三寶吉日

〔東寺執行日記〕三

九月十一日、（略）同日不動堂護摩結願、自去七日有之、

〔日光常行堂記錄〕（御二）

念佛所作配 永正十一年八月十八日、

導師 昌圓 一番一頭昌鼻 一番三頭昌悅 助音 昌本

〔權官中雜々記〕正月、

一十六日、門跡評定始出仕、西南院初而被召加畢、東北院無御出仕之間、予祝

論匠悅酒

大和圓成寺一切經轉讀

東寺不動堂護摩堂日光常行堂念佛所作配

興福寺門跡評定始

言申了、越前上座引付沙汰之、

〔東寺百合文書〕

〇山五十一之六十

定 連署衆中法度置文之事

一此衆中每事一同組之上者、於向後、組ヲハツス儀不可在之事、

一田數各衆中、指出仕、入目可有配當然、聊令隱田者、爲衆中被聞出、可被總物之事、

一評定之内儀ヲ敵方へ不可有内通之事、

一就此在所、何時を様之公事出來之時、寄事左右、年貢令無沙汰者、以總談合、一同可有催促之事、

一於人數入儀者、各隨力可相催、不可有如在之事、

評定衆

評定ノ祕
密年貢ノ催

東寺以下
連署衆中
法度置文
衆中退
ヲ許サズ
田數ノ指
出ト入目
ノ配當

一評定衆之事、

東寺 東福寺 法華山寺 戒光寺 稻荷

也、於入目、意法二衆中、可有算用者也、

東九條兩人、爲此衆、公事以下、可被相許者

一出錢無沙汰之方在之者、爲衆中可有催促之事、

右條々、背此旨者、日本國大小神祇、殊八幡大菩薩、地主稻荷大明神御罰可能

地主稻荷
大明神

蒙者也、仍置文如件、

永正十一年五月吉日

御人數次第不同

〔長源寺文書〕

〇若

定

本國寺權大僧都日蓮(花押)

若州長源寺規式之事

若狹長源
寺規式

一勤行不退之事、

一惡口者、寺家三箇月退出之事、

一打擲者、三箇年退出之事、

一刃傷者、三十年退出之事、但三箇條永斷也、

一橫入他方來者、致百日給仕、可爲出仕事、

一可有公私御公事衆、

一衆檀一同無他思、可護長源寺事、

檀方中評定衆

葛西孫左衛門尉

瀬木四郎兵右衛門尉

葛西帶刀左衛門尉

次郎右衛門尉

檀方中評
定衆

外來者ノ
出仕

惡口打擲
刃傷ノ罰

菰生太郎左衛門尉
 九郎右衛門尉
 四郎右衛門尉
 五郎次郎
 五郎兵衛尉
 太郎次郎

永正十一年戊甲十二月十三日

〔妙興寺文書〕

○四尾張

定 德卷菴東北堀之事

右此堀者寺内四段自被廣時在之四反之地之内也堀代不可有古老僧達
 條々判斷畢矣堀口可爲東之準矣堀塞則常可疏寺家與地下境自往古有
 堀焉方丈天祥菴之後其例也謹可守先人之遺訓矣也

永正十一年戊甲六月三日

維那 芳慈(花押)
都寺 宗純(花押)
納所 宗成(花押)
天祥菴 宗琢(花押)
宗誕 宗誕(花押)

尾張妙興寺德元庵東北堀ノ

醍醐寺禮堂次節

〔三寶院文書〕

○二十山城

堂衆路次禮節掟略○中

右法渡狀正文者永正十一年戊甲年七月十三日如意輪堂番帳箱入置者也

永正十一年七月同日當季供花人數加判形畢

大法師賴譽判
 弘深、
 阿闍梨嚴誠、
 深應、
 權律師公圓、
 俊聰、
 權少僧都宥源
 權大僧都公運
 法印弘宣
 隆助
 隆祐
 隆然、
 山務權僧正澄惠判

右掟文直署連判之寫

永正十一年雜載

近江本福寺道場ノ建立

〔堅田本福寺舊記〕○近江本福寺門徒記 本福寺門徒眞野今宿南道場之事
道場眞聖北出彦四郎衛門建立ス、

種子島慈遠寺本堂ノ再建

永正十一年三月七日ニ明宗慶了彦四郎衛門談合して建立ス、御役ハ九度十度ノ本福寺所役ハ慶了之道場ニ如形徳分ノヨセメアリ、
〔種子嶋家譜〕二 永正十一年甲戌慈遠寺本堂再興正月十九日事始五月四日落成ス、

興福寺一乘院雜舍ノ再立

〔權官中雜々記〕十一月、

一十五日當室雜舍造作始之今日先取壞畢、
一廿一日雜舍立柱上棟沙汰之祝著々々、

〔紀伊續風土記〕

六十 藤並莊 在田郡 土生村 禪長寺靈寶

境内方一町禁殺生、淨

紀伊禪長寺ノ移轉

土宗西山派名草郡梶取村總持寺末、
本堂方九 鐘樓 僧坊 庫裏

山城本閉寺番神堂ノ建立

村中にあり開基詳ならず中興開山嶺悅譽公上人永正十一年當村の南靈寶山の麓にありし堂舍を今の地に移す、

〔本圀寺年譜〕

七 十一年甲戌（自遊）十三祖法令如常守三月番神鳥居建供養大

足利義朝附本一切經

群集八講法會、導師之姪和州刺史資高（大田）營造輪藏師再取義政（尾利）卿寄附朝鮮本

陸奥會津觀音寺本尊ノ再興

〔異本塔寺長帳〕

四 永正十一年○中同下山邑觀音寺ノ本尊正觀音再興

肥後城泉寺觀世音菩薩臺座銘

〔肥後城泉寺觀世音并勢至菩薩臺座銘〕

爲觀世音菩薩蓮花臺

現世安樂後生善處也、

奉再興 功工成阿彌陀佛

永正十一年甲戌三月吉日

權少僧都眞尊白敬

同勢至菩薩臺座銘

爲勢至菩薩蓮花臺

現世榮耀後世佛住之也、

奉再興 功工成阿彌陀佛

永正十一年甲戌三月吉日

權少僧都眞尊白敬

永正十一年雜載

〔鎌倉圓應寺奪衣婆像胎內銘〕

模〇相

四五四

大佛所卿法印辨法眼子新卿彼殿作初煩延引よて其身の武州越成田よ
 て觀樂候て他界其後八年永正十一甲年之春圓覺寺に玖都寺是思立作初
 時木分五貫文爲母可進由申定候代一貫三百文候可爲如何哉由被申候へ
 共根本不知由申候處よ新卿取立之間彼人躰被仰候へ候分申候而彼人
 躰談合候て圓覺堂橋本願祐貞奉憑同彼本願申候勸進候て是思立彼さい
 玄やうの久觀樂候て此春四月十五日よ他界大佛所卿法印此年十二月八
 日當三十三年法橋弘圓七十三茶湯可申いとなと申計也辨殿たちま殿
 新卿その外いつと之さま 拙子計結句煩中也此年早雲庵なこや
 のなう玄ゆを不り候てにら山ふ玉をあさめその上にあうを立本殿に辨
 才天お御立候たのまれ申候作之玉繩のゆううい時也彼のうその本願祐
 貞の七十五也勸進の五山中かまくら中近 石面をも勸進候くやうよ
 せん不うせうき千僧くやう思立一杯二文のふたをひき 此の年壽福
 寺開山ノ三百年忌也

〔飛驒國分寺鐘銘〕

永正十一甲八月吉日

佛所法眼弘圓下野(花押)

略〇上古鐘銘曰

吉城郡荒木郷三日町十王堂鐘 講衆廿人

偈曰

此界耳根聰 音聲最有功 一聞觀自在 罪性本來空

時永正十一年甲戌十月晦日

大工 橋光吉

〔權官中雜々記〕五月

永正十一年雜載

四五五

菖蒲公人

水菘公人

興福寺
明和寺
大長谷
詣等參

一乘院
覺新院
學參仕

玄蓮房
福寺文殊
院ヲ燒打
講衆蜂起
ヲ罰ス

永正十一年雜載

一四日、菖蒲公人下行、十疋會所斗三斗如例、

七月、

一六日、水菘公人持參、十疋下行畢、

八月、

一十七日、長谷寺參詣、榮晴殿、民部卿得業令同道了、出雲公、河内公、小保、專千代召具了、大慈大悲之尊容拜見、感涙銘肝、一夜留、十八日下向、歸路三輪參詣、大御輪寺一見了、

〔權官中雜々記〕九月、

一廿四日、當門跡爲若君樣御學問新御同學參仕、光弘舜禪、盛尊、定忍、各重衣、白五帖論之第一卷令隨身、緣起之段讀進申云々、古御同學兩人令同道補佐云々、出世奉行西南院律師申沙汰、

〔權官中雜々記〕三月、

一廿日之夜半、文殊院へ打入、玄蓮房舍弟教實ヲ令生涯、坊舍ニ懸火悉燒失畢、玄蓮房沙汰之次第云々、先代未聞之所行、言語道斷、不及是非者也、
廿一日、午、講衆令蜂起、加一生不免之罪科畢、故議禪房得業生涯、依此儀

東大寺閉門ス

禁中當番

輕服ニ依リ殿上ニ宿ス

幕府評定廻狀

令曆然之間、及六親沙汰云々、

八月、

一今夜廿八日東大寺閉門云々、驚歎之至也、

禁中、

〔公條公記〕

正月十四日、天晴、○中今日當番祇候、○以下公條當番祇候ノコ

〔守光公記〕

○東洋文 正月廿五日、丑、霰下、及晚當番令勲厚、相番季經、代殺小路也、

伯雅志代正親藏人中丞等也、○中依輕服宿殿上者也、外樣小倉亞相也、同鷲尾三

位也、

幕府、

〔古文書〕

集十四

〔端裏書〕

明後日廿五於執事代所爲意見、可有參勤之由候、

清筑後守殿 奉

齋藤美濃守殿 奉

飯尾近江守殿 奉

永正十一年雜載

松田對馬守殿(美志)

飯尾下野守殿(之榮)奉

齋藤上野介殿(時基)奉

諫方左近大夫殿(貞説)奉

治部河内守殿(貞雅)奉

松田左衛門大夫殿(兼光)歡樂

布施民部大夫殿(兼光)奉

清中務丞殿(兼光)奉

中澤掃部助殿(兼光)歡樂

諫方次良右衛門殿(兼光)歡樂

諸家、

〔賴繼卿記〕

日〇歷代所殘詞

□日

補任
常陸介

□允平重貴(兼光)持明院所望也、
□常陸介(兼光)

左衛門少尉

彈正忠

民部少丞

右兵衛少尉

藤原秀時 同信久

宜任左衛門少尉

同秀吉(兼光)

宜任彈正忠

新羅政重

宜任左衛門少尉

左衛門少尉藤原滿久

宜任民部少丞

十月廿九日 宣旨

源正次

永正十一年雜載

永正十一年雜載

宣任右兵衛少尉

永正十一年十二月二十八日

原名吉(坊城)所望也(卿)

宣任左衛門少尉

〔足水家藏文書〕坤

永正十一年十二月廿九日 宣旨

藤原元直

宣任掃部頭

藏人頭右近衛權中將藤原公兄三條奉

〔壹岐神社文書〕前〇筑

右京亮所望之事可舉申京都之狀如件

永正十壹年九月三日

青木六郎殿

〔龍造寺文書〕書〇佐賀文

掃部頭

右京亮

青木六郎

千葉胤勝
龍造寺新
次郎與

毛利興元
三戶小五
郎與

結城朝
稻澤小五
郎與

中御門宣
胤祖藤
原定方

實名

胤久

永正拾一年二月十五日

平胤勝(千惠)

龍造寺新次郎殿

〔萩藩閥閱錄〕百九三戶惣右衛門

加冠

元富

永正十一年卯月一日

興元公(毛利)御判

三戶小五郎とのへ

〔秋田藩採集文書〕十六城下諸士文書六

元服

永正十一年甲戌十二月吉日

政朝(結城)花押

朝隆

稻澤小五郎殿

〔宣胤卿記拔書〕八月四日曩祖右相府御正忌也日課外別而又稱名余佛阿(說脫力)

永正十一年雜載

永正十一年雜載

四六二

彌陀經頓寫廻向、余得度以後非長者心也、座次勸修寺前中納言政顯卿、賀州在國當時長者無差異、一亂以前者、渡文書、今日於勸修寺行經供養、付三百正訪事也、行之云々、亂已來文書紛失、又無經供養、只以上首稱長者許、

〔菊隱和尚下語〕德翁譽公庵主

仰冀三寶伏垂證明、南瞻部洲大日本國甲州山梨郡萬力郷居住奉三寶弟子孝子長安等、歲之永正甲戌（十一年）來九月二日、迺先考德翁譽公庵主七周忌之辰、預品之次、誦首楞嚴祕蜜神呪、以回向本師釋迦牟尼如來大覺世尊、現座道場廣大靈威、觀自在薩埵、特當忌阿闍如來、盡虛空河沙聖衆、冥官地府等、伏願擊開千聖頂門眼、跳出無爲解脫深坑、夫以德翁庵主、上符天道、行庵主拳頭之令、下順蒼生、作居士一足之翹、可謂虛無恬淡乃合天德、由是孝子順孫應主壽昌、且道、現今說法聽法歷々、孤明、諸人如何聽取、舉尺心性無染、本自圓成、釋迦老子說一代藏教、只是醫衆生心病底藥方、作麼生是一團光、打尺寒松露滴澄潭、月、秋菊新開萬葉香、

明憲妙清大姊

仰冀三寶伏垂證明、索訶世界大日本國甲州當縣居住奉三寶弟子安家等、維時永正十一年十二月十有九日、屆于先妣明憲妙清大姊一十三回忌之辰、今月今日、預伏就于永昌精舍、檀波羅蜜施佛僧、用拔幽魂離苦趣、普設平等無遮會、無邊聖衆咸雲集、香煙彌布十方界、寶燈散作黃雨、六道四生俱飽滿、永辭苦惱證無生、因奉彫刻高顯一尊、誦白傘蓋神呪之次、命山僧、宣揚梵網十重戒經、所鳩善利、回向本師釋迦牟尼如來聖觀自在菩薩、特當忌大日覺皇如來、梵釋四王、冥官地府、十方世界無邊刹土諸賢聖衆等、伏希百劫千聖恩愛大家、今日償了、竊以明憲妙清大姊、無邊罪障俱消殞、便是如來清淨禪、故云、眞如淨境界、一泯未嘗存、且道、諸人至這裏、清虛妙體如何辨飄、依稀移步蘆塵生會、荆谷清泉洗白玉、太華杲日照晴川、雖然與麼、大姊即今應齋筵、聽取波羅提木叉麼、打尺泥牛喫水草、木馬咬瓦甎、

〔公條公記〕正月十四日、天晴、北堂鞍馬御參詣也、

〔守光公記〕○東洋文庫所藏正月十四日、寅、鞍馬寺別所作如寅日、別而令凝祈念、

廿三日、丙、霧、早朝、代官參詣清水、滿足也、
二月九日、卯、晴、今日吉田、祇園、御靈清水、令書寫小經、京裏被詣申付大國、悉願

永正十一年雜載

四六三

成就、如意疑無之者也、

八月一日、卯、霽、召吉事、每事可任心中、大幸々々、則令凝祈念、召進代官等、於鞍馬寺、間書寫、奉納云々、又代官參詣愛染堂、納之、小經奉悉願滿足々々、

〔實隆公記〕四十二月十七日、略中典、川野廐、初來島山次郎、携太刀、翌日遣太刀了、

廿九日、於內府亭、公助僧正謁之、

〔守光公記〕庫所藏二月廿一日、卯、雨下、略中猶蘭臺令來、是貫首之事也、

内々相語頭辨云々、

七月九日、午、霽、於日黃有朝食、中山宰相中將、權右中辨、一色兵、吉見氏、伊兵、同右子、同左、出雲入道、宗鑑、施藥院、治部卿、及昏色、大飲酒也、入夜歸、華沈醉爲如何々々、

十六日、丑、霽、大府卿開明寺來、羞一者也、季室町殿

傳者申達間、歡樂之由、書加稱善之下、又傍委細被申者明孝朝臣、伊右京亮等也、及秉燭歸宅、沈醉爲、

寫經及鞍馬寺、納染堂、細川尹賢、實隆三條西訪

實隆三條、實隆三條、實隆三條、實隆三條

廣橋守光、廣橋守光、廣橋守光

東坊城和、長守守光、長守守光

守光等丹、波賴量、波賴量

生死

〔笠系大成〕六長時、長棟之嫡男也、母浦野彈正忠之娘也、法名號一華榮、純或曰野狐變

野其苗也、子女生子、浦後柏原院御宇種、源義永正十一年甲戌十月一月、或作十月廿三日、產於信

府林之館、正十六己卯年、生誕也、永童名豐松丸、

〔要法寺舊記〕六陣徒系譜、八祖日現、生尾州妙本寺僧侍從阿、永正十一七月朝、朝五十六歲入寂滅、

〔日本洞上聯燈錄〕十大澤巨海祖綱禪師法嗣

信州觀勝院功巖玄策禪師、徹證於巨海、嗣住大澤、應請創觀勝院於松河鄉、大

振法道、僧問、動則影現、覺則冰生、不動不覺、鬼家活計、正恁麼時、如何行履、師曰、

鑊湯無冷處、問、那吒太子割肉還母、折骨還父、然後現本身、爲父母說法、未審現

那箇身、師曰、背後底聲、師問僧、人人鼻孔遼天、箇箇壁立千仞、因甚麼墮在如來

禁網裏、僧曰、臥龍不鑑死水、師曰、如何是活水裏龍、僧曰、睡眠自有百步威、師曰、

勘破了也、七夕示衆、今夜烏鵲橋、二星相遇處、於衲僧門下作麼生商量、自代曰、

德山隔江招高亭、橫趨去、永正十一年甲戌八月十九日示化、出舜嶺、宿實菴、真

二人、

小笠原長時

死後本成、寺日現

信濃觀勝院、開山玄策、大澤寺祖綱

駿河桃源寺麟易
越前永昌寺寂ス

〔日本洞上聯燈錄〕八 桃源興國玄晨禪師法嗣
駿州桃源越溪麟易禪師、參興國於桃源、入室悟旨、接踵住持、晚遷越前慈眼、謝事退居于東鄉永昌寺、僧問、佛祖言教如家常茶飯、離此乞師直指、師曰、臂長衫袖短、脚瘦草鞋寬、云、莫便是和尚為人處也、師曰、鐵狗吠開岸上月、泥牛觸破嶺頭雲、永正甲戌八月廿六日委順而化、

〔日本洞上聯燈錄〕

七 華光英巖希雄禪師法嗣

伊豫安樂寺守腋
希雄ニ師事ス
總持寺ニ出世ス
備中華光寺ニ寂ス

豫州安樂寺考、豫州安樂寺、一作備中州華光、玄室守腋禪師、本州源氏子、妙齡脫白、參大功於關雲、時英巖和尚在會、苦加鞭策、巖移妙喜華光師隨從、咨參無懈、遂得入處、傳持衣法、時文明甲午歲也、出住總持、歸鄉棲安樂故趾、延德辛亥、領華光、永正丁卯、莅關雲、嘗題自肖曰、幻相描成七十翁、驢顯馬領自空侗、渠儂不會論禪道、剩得竹篔簹手中、晚示疾於華光、端坐說偈、脫然而蛻、永正十一年十一月二日也、壽七十、出雲巢瑞、華屋曇二人、

大田原胤清

〔下野大田原家系〕胤清 出雲守、母不詳、永正十一甲戌年二月三日死、年齡不知、野州那須郡大俵上坊ニ葬、法名柳青院明奄道光、妻鹿兒島氏女、○寬永諸家系圖傳異事

熊谷直政

〔熊谷家記〕

前陸

直政 直定庶長子、母家婢、文安元年、甲子、生於赤岩、熊谷彌次郎豐後、近侍於奧州探題葛西兵庫頭尚信、文明十三年、壬寅、賜食邑百餘町、移居於赤岩郭內洲崎館、後築郡之月館以居焉、其地多松樹、因名松館、亦有槻喬木、改槻館、後更筑館、（築）今謂月館是也、永正十一年甲戌六月二十七日不祿、年七十一、法名自閑、○熊谷支族傳異事ナシ、

〔中川四郎氏所藏文書〕

二 中川與右衛門清一略系

幸重

幸清 法師、善四郎、四郎右衛門、美作守、
永正十一年七月十七日死、七十六歲、

久清

〔古文書雜集〕

六 完戶宿ニ存在セル秋田殿代々之法號

永正十一年甲戌七月廿一日、
松源院殿月海銀公大禪定門 宗季（安東）

〔本土寺過去帳〕

下 實山宗真 高城周防守殿、永正十一甲戌七月廿七日、

〔日向記〕

三 犬追物數ケ度興行事

永正十一年、
同八月十六日、祐國公ノ御後室逝去シ玉フ、○略上

〔勢陽雜記拾遺〕

中安濃郡
長野家歷代

伊東祐國
後室

安東宗季
高城周防
守

赤穴幸清

永正十一年雜載

四六八

〔王德〕同左衛門佐藤直

永正十一年十一月十五日卒

勢陽五鈴道響、伊勢國地志異事ナシ、

〔增訂〕背書國志

安濃郡

一長野家

延應元、鎌倉ヨリ工藤薩摩守祐長三男祐藤、始長野ニ居住ス、是ハ伊勢平氏ヲ鎮ニ

爲也

藤繼弟

左衛門佐藤直 永正十一年十一月二十一日死、松風院殿巖矣尊閑居士

學藝、遊戯

〔武藏〕佛地院過去帳 過去帳敘

夫九枝燈滅纔招殘月之光、四山華散緬臨孤峯之雲、萬物有限、百事無常、東岱前後之煙邇昇遐昇、北邙所舊之露親消疎消、貴賤徒添、於古墳之數、縑素空駐、姓名於舊里之苔、魂魄去而不還、茫茫三界之何處、命根絕而不繼、閻々四趣受何苦、非目連神足那律天眼孰能知見之乎、任因感果哀哉、不如傾法水洗塵垢、挑惠燈照迷暗、繇茲弟子旦暮所修誦經講呪之微善、寤寐所勵佛寶法寶之功德、併報師長父母之厚德、謝同行知識之芳恩、□□□半日之客、月前一夜之友、悲誓內薰加持外資、雖八獄罪人盡救療哉、彼道如之千日勤修解紅蓮、氷林通之一偈誦力滅焦熱之焰、矧今唱姓名於佛前、功德於果地、出離生死、不足致疑、仰願釋迦彌陀兩足之尊、觀音彌勒四攝之士、照見弟子之丹心、傾

實海武藏
佛地院過
去帳ノ序
ヲ書ス

引接之蓮臺、遂到岸之素意、云爾、

于岩永正甲戌佛涅槃日

天台沙門實海敘

〔翰林葫蘆文集〕一 鈞語

橫川師子吼、翻四十八則、試舉看、一大藏中還有這ヶ消息麼、

五教一喝、驗座主家、喝、一誰知昨夜峨眉頂、驚得象王花入牙、參、

托開圓通境、湧出小補陀、試研額看、岱宗夫如何、

又

慈濟再來泉、水本無名字、若欲究源、待虎跑地、有麼、

提綱

日又日霄又霄、鐘聲裡搭七條、冷地憶著、舍衛國畏寒比丘、擁僧伽梨於冬至前八夜、風吹修竹、宜春臺趕齋和上、披鬱多羅於正月第八日、雪滴芭蕉、人々半肩擔荷、花動朱樓、是處即長樂楚水、各各著力安排、月落玉殿、誰家非姑蘇楓橋、慙愧木蘭塵撲面、爭端碓房石壓腰、不如撞入羅睺羅末聲先、放下橋曇彌無剗處、拂、一世界恁麼闊、欵塞入朝、
有默照禪、有下語禪、其大卷十冊廿冊貫華成集、某撥蒲五ヶ七ヶ、枯木滿堂、輕

周麟作東
雲景倚乘
拂法語

々及于搗著，肚裡紛飛，攪馬躍兮風裂白沙，舌頭丁帝，梁燕語兮日斜朱雀，恰如後漢蓋勳傳防隴右兵，使人習孝經相似，亦與大宋王欽若對契丹壘，東手修長齋一般，堪作什麼用，指丈，傍有黑梵志，趨出云，爾柔易若此，其背太硬，聽我綾頰說，卓下，好更不如無。

自敘

小隱林藪，合潛驅烏沙彌之群，渾身草窠，徒逐避虵行者之隊，抽椰子身，有弄東朔侏儒之戲，開蒲萄眼，無辨外孫幼婦之辭。

上方

據貌之次，伏蒙堂頭老師大和尚委身毳袍，瀆耳牛鐸，脫亞夫不拜之介，折永嘉無禮之幢，興大慈如日如雲，東海以西，示了菩薩十普，薦諸賢作桃作李，北斗以南，得狄法曹一人，所希獻塵點齡，擬河清頌，慈鑑，揮塵之次，伏承堂頭老師大和尚屈尊特相，證俳優言，必望鯤化鵬搏之塵，以納狐趨狗媚之拜，按文字摠持轡，龔雞冠多張董上坡，乘福惠莊嚴樓，巢燧執鞭，義農擁篲，我等瞠若，衆皆仰之，尊照。

摠謝

次惟山門鴈行，函丈鯉變，西菴龍蟠，闔寺獅擲，諸位禪師，登顏孟之東山，丹青古路，鉄虵彩鸞，盡是二勤一遠，壓遼金於南宋，芝房寶鼎，黃鳥碧雞，無非十韓五漫，何其昌々哉，各乞賢察。

又

堂々諸老宿，以法語倡于上者，觀密菴於藏叟，囊竊比高斯輩，談阿房之宮，翻々諸貴公，以文學光乎下者，出橘洲於洋嶼門，譬如游夏徒侍，洙泗之席，爰眷吾山，鼎盛，足支斯道土崩，各賜恕容。

右一會，則東雲（或云）岱公藏主秉拂當日所舉也，予上之冊子，欲使后人知所厚之物也，今日過予，弗獲辭，把筆云。

永正十一年甲戌七月二十七日

（茶餘周禮）
臧子題印

猶如昨夢

下

元旦寄梅溪美少

永正十一甲戌

梅報新正

先傳廿四番之信

匪致北極昇平

柳逢今歲

幾回十五橋之春

爭慶東君交泰

某

越之冰雪

晉有風汗

札守仙ノ啓

望美人於森葉渡頭 雨爲雲々爲雨 啼鳥野花物皆關情
揖高蹈於栗棘坊裡 山裏寺々裏山 窓螢案雪學而繼晷
金聲玉振 慕和仲之長江大河
繡口錦心 想摩詰之亂雲寒月

僕 鴛鴦獨宿 鷓鴣一枝

朝而往暮而歸 來過勿絕 鏝裁鳥封

陵可迂谷可變 交盟何渝 式祝鶴算

〔論語抄〕 ○德島縣立光慶圖書館所藏

陽貨 第十終

〔是書〕

是書者湖月老人所講也前後二十三席始惠泉終方廣予僅開萬一而鈔也

傍執宜竹和尙聽書而贅矣會參之嘲傳說之錯不知喪幾州鉄鑄箇一愚鈔

乎

永正十一年壬戌五月望

〔成篁堂善本書目〕 乾 論語抄

〔是書〕 是書者湖月老人所講也

信鏡論語
ヲ講ス
清三其抄
ヲ作ル

永正十一年壬戌九月望

〔是書〕 清三志

〔體源抄〕 八 鳳笙調子安譜注

正四位下豐原朝臣統秋撰

豐原統秋
鳳笙調子
安譜注
ヲ作ル

○中拾調子唱歌者難述舌端之由先哲爲申傳至末學今所注付非無其恐雖
然未練子孫定而可及悉恐且者爲家且者存忠厚間忌嘲記之猶所殘音取并
付物等以此才學可吹明此案注似安尤難解者歟併不可出門外而已

永正十一年霜月上旬

雅樂寮預豐原朝臣
〔是書〕 生年六十五歲

此雅樂寮ハ勿論ナリ預トアル人ハ不審アルヘキナリアマリニ當道理ハ
テタル更ニナリテ昔ノ子細ヲ不知不審有之者可答村上御記ニ康保二年
召雅樂師有秋令吹笙ト被遊タリ他家ニ無此儀然者希代之上者于今預
申道也ト云心也縱難ヲ蒙凡當家ノ義勢ナリ

〔古文尙書〕 足○山城兩院所藏

〔是書〕 永正十一年二月廿二日以唐本終寫功即加朱墨訖

少納言清原朝臣 判

〔古文尙書〕 巖○神田香所藏

永正十一年雜載

四七三

清原宣賢
古文尙書
ヲ書寫ス

近江養蓮寺阿彌陀書ノ裏

飛騨圓光寺本尊ノ裏書

同國安樂寺本尊ノ裏書

同國東等寺本尊ノ裏書

永正十一年雜載

方便法身尊形 本願寺釋實如花押

永正十一年 戊戌十一月廿八日

願主空西

四七六

〔飛州志〕

五吉城郡寺院部

圓光教寺

同村ニアリ

同宗越中國八尾聞名寺末

開基始祖釋正祐、永正年中、古川郷宇津江村海具江洞ニ於テ道場ヲ建テ、

具江堂ト稱ス、○中本尊裡書曰、方便法身尊形、永正十一年霜月日、大谷本願

寺實如在判、飛州吉木郡打江海具江洞釋正祐、按ズルニ、今世吉木作吉城、打洞、

〔飛州志〕

五益田郡寺院部

安樂教寺

同郷中洞村ニアリ

同宗同寺末、開基始

祖釋正善、永正年中建之、本尊裡書曰、方便法身尊形、大谷本願寺釋實如在判、

永正十二年（二カ）甲戌年十二月五日、照蓮寺門徒濃州馬瀬郷笠樽願主釋正善、按ズルニ、

未詳

〔飛州志〕

五大野郡寺院部

東等教寺

同郷冬頭村ニアリ

東本願寺宗同郷高

山光曜山照蓮寺末、開基始祖釋淨善、永正年中建立、本尊裡書曰、方便法身尊

形、大谷本願寺釋實如在判、永正十一年甲戌年十二月五日、照蓮寺門徒善宗、下

飛州大野郡德永郷中野願主釋淨善、按ズルニ、德永郷今ハ廢ス、善宗ハ大野郡檜谷村、檜谷寺ノ開基也、蓮如上人ノ

弟子

〔法勝寺受戒灌頂記〕

法勝寺普川國師惟賢和尚

永正十一年 甲戌五月十二日、遂重授灌頂、其刻昌仲上人與圓空相共授合畢、

〔實隆公記〕

四十六

二月十一日、源氏講尺再興、初音卷、勸一盞日、二十ノ後、十七

十七日、實隆、源氏講尺ノ記事略ス、

〔公條公記〕

四十五

二月十五日、明日東福寺入院也、○幕府、周龍、二月十六日ノ條ニ見

ニ、自今晩向堆雲見物、其次卅三幅觀音像一覽、言語道斷殊勝之物也、

〔實隆公記〕

四十四

二月廿一日、賀州宗五歌合以下付使下之、

三月廿日、庚戌陰、及晩雨、道堅書狀到來、宮川歌合三千疋可召置之由也、宗碩

則有申旨、

〔春夢草〕

伊〇紀

永正十一年七月十一日ノ夢想中、

雪白き扇の風やふし嵐、

〔長防風土記〕

十三

上野令七寺院 周防國吉敷郡二十六

禪宗保寧山瑠璃

光寺 寶物

一教授文左ノ如シ

永正十一年雜載

四七七

法勝寺受戒灌頂記ノ條西實隆源氏講尺物

東福寺三十三幅觀音像在賀伊勢貞宮等ヲ送合

牡丹花會柏夢想ノ發句

陶弘詮周
防瑠璃光
寺瑠璃光
文瑠璃光
進授光

同國妙壽
院戒經
ヲ調進ス

實隆中御
門宣風ニ
拜賀ノ時
ヲ作法ヲ
尋マ

甘露寺元
長第蹴鞠

永正十一年雜載

右教授文應勁岩和尚尊命奉調進畢

四七八

永正十一年甲戌十月八日

陶兵庫頭多々良弘詮
鳳梧真幻昌瑞欽誌之

〔長防風土記〕

四十坂村 德地宰判 周防國佐波郡十五

曹洞宗龍寶山妙壽

院 寶物之事

戒經寫本一軸 筋金泥引、銘有、

右戒文、應勁岩和尚尊命、瑠璃光寺、奉調進畢、

陶兵庫頭多々良弘詮

永正十一年 甲戌 十月八日

鳳梧真幻昌瑞欽誌之

〔宣胤卿記拔書〕

四月廿五日、昨日折紙返遣前内府案有列、又有狀、殿上人座所

從賦事、余不可然之由申之返事也、後妙花寺關白時次、主人自又常德院殿

大將御拜賀次第、白作進武家、此二冊撰出奉見之、上藹隨身一人相從其外

悉留立部外、自立部北更相從云々、前内府有承諾返事、

〔元長卿記〕

九 正月廿日、晴、今日甲申日也、仍蹴鞠、人數勸修寺中納言伊長

朝臣、紹法眼、鴨社之衆光將三位光雄雄三位光藤敗主、賀茂社之衆數久茂久

松下三郎民人丁、式部大輔等也

〔鴨縣主家傳〕

三祝家 光將 卿男 同十一年正月廿日、甘露寺家鞠參

〔守光公記〕

庫所藏文 三月十九日、壬、霽、略、中自今日東麓於新黒谷、觀世大

夫勸進猿樂云々

〔守光公記〕

庫所藏文 七月、朔、大幸々々、略、中犬追物、崑山宮、爲見物

關、下文

所領

〔守光公記〕

庫所藏文 正月五日、巳、晴、誕生生日也、別而令凝祈念者也、送師象

朝臣狀如此申間、年始如此申沙汰、雖無沙汰之儀、可相留間、則内々令申局處

明日可被下之由有御返事、此由申送畢、

肇年嘉祥、每事可被任習、之條、尤珍重、早雖可參賀候、守先例遲々、恐入候、

抑濃州、筑前御領所、只今持明院被執進候、目出候、略、中 師象 上

正月五日

廣橋殿人々御中

〔三寶院文書〕

五十九山城

四七九

崑山宮内
大輔第犬
追物

觀世大夫
勸進猿樂

美濃筑前
御料所

永正十一年雜載

永正十一年雜載

寂靜院谷乘林院坊跡事

去寶德年中、自密教院法印弘典、于時權、大僧都、則澄、御房、當坊先師俊瑜僧都
于時權之代、乘林院坊地所望事在之、彼地事雖無所用、從往古當坊一具知行
之處也、割分而可渡條、无本意者哉、雖然爲弘瑜律師坊舍建立云々、興隆篇之
儀間領掌云々、其後弘瑜律師入滅、又弘能律師坊舍建立之後、爲慈心院附弟
移住西谷了、其後乘順宮仕已下一兩人、雖建立小坊、遂不及居住、度々退轉畢、
爰密教院坊主弘壽僧都、以此敷地沾却祐善中坊了、代物五貫、被官、文云々、仍中坊先師與
達之狀可被副賣券之由、致催促之處、必可渡之由有領掌、而兎角延引之間、俄
歡樂、无程入滅訖、其後弘覺律師之代、致催促之處、自然遲々刻、中坊火事之時、
結句件賣券於善識部屋燒失畢、其後弘覺律師四國邊路登山之後、永々違例
之間、彼狀催□□、且者无骨之間、相待本覆之處、俄弘覺入滅訖、坊舍相續等猶
以未處分之躰也、况乎於他事哉、抑於今度火事者、惣別證文已下紛失之條、其
儀无隱者也、仍惣別之支證被立新券文、同可申□□也、若又无其沙汰、任當知行
无相違者、可爲其分、宜任惣別之評議也、已後若及違亂者、以此狀可申披也、仍
爲後證所記置如件、

永正十一年 甲戌七月 日

于時山務
行樹院住持權僧正法印大和尚位澄惠(花押)

〔大德寺文書〕

城〇山

(備前書)
田之請狀 九條新四郎

預り申御下地之事

合壹段者、

右預り申子細者、先百姓御年貢依無沙汰、被召放候處を、以米貳斗とさまへ、
預り申所實正也、但萬一未進けぬい申事候ハ、何時も可被召放候、其時一
言之子細不可申候、仍預狀如件、

永正十一年 甲戌四月十六日

九條
新四郎(花押)

むらさねの
如意庵

〔大德寺文書〕

〇十二城

預り申養德院領高野田地事

合伍段者、在所修、同ひろき

右田地者當壹作そりあつかり申處實正也、但御年貢四石三斗、無未進拾
月廿日前こ納可申候、此内一人も無沙汰申候者、此人數と去々返辨可申候、

永正十一年雜載

若かん之仕候者堅御さいそくあるへく候其時一言之子細申間敷候仍爲後日預り狀如件

永正拾一年四月廿一日

- 一和尙二反
- 神 主(略押)
- 一反 五郎四郎(略押)
- 一反 三郎右衛門(略押)
- 一反 兵衛五郎(略押)

養徳院

御納所參

(岩藏寺) 田地請狀

同院領山
北岩倉
下村郷

養徳院領北岩藏下村郷内田地事

合貳段者、在所號字ミサ、キト、

右就此田地雖可有佐竹越後守補任候、依有類地不被出之、萬一於此田地年貢已下違亂煩儀在之者、爲請人申明可進候、猶以相違儀候者、以相當田地辨可進候、仍爲後日請狀如件

永正十一年 戊甲 四月廿三日

養徳院納所禪師

二侯又四郎
盛種(花押)

勸修寺領
山預證
文

地子錢ハ
選納ヲム
テ以

〔勸修寺文書〕

〇山城

預申若山法度條々事

一彼山衆一前、上木下柴等悉皆可御進退、是ハ地子三貫文之外之事、山之彼

北方宮山之打越一分

一於地子錢者、參貫文每年十二月三日以撰錢可致納所、萬一惡錢不足在之

者、年行事則可辨進事、

一就世上錯亂、雖爲如何様之子細出來、於此地子者、一錢こても御詫言不可

申事、

右條々爲一於違亂申者、當日御山 於可被召放者也、仍爲後日證請狀如件

永正十一年 戊甲 十二月三日

- 三良兵衛(花押)
- 次郎左衛門(花押)
- 五郎左衛門(花押)
- 十郎左衛門(花押)

年貢諸役

〔香取文書纂〕

六代香取神宮古文書纂七

注進永正十一年戊甲五月吉日大畠村麥檢注取帳

合在

- 一坪司三反夕霧内御手
- 二坪司三反御手
- 三坪司二反幣所
- 四坪司二反權祝八升
- 五坪司大三郎祝古不
- 六坪司二反三郎祝
- 七坪司金丸四反内同人
- 八坪司金丸二反幣所
- 九坪司三反唯念内御手
- 十坪司吉安私一反小田所内
- 十一坪大秀屋長三升
- 十二坪司小御手
- 十三坪司大御手
- 十四坪司二反孫太夫
- 十五坪司二反神權祝
- 十六坪司三反權祝
- 十七坪司二反禰宜祝
- 十八坪司大禰宜祝四升
- 十九坪司大同人五升
- 廿坪司四反同人二斗
- 廿一坪司二反塙祝御手
- 廿二坪司一町三反四郎神主
- 廿三坪司三反御手二斗
- 廿四坪司四反御手子別當七反
- 廿五坪司三反四郎神主一斗
- 廿六坪司吉代私一斗一升
- 廿七坪司一反大屋敷四郎神主
- 廿八坪司二反大神主

案主

田所花押

錄司代花押

同村水喰
麥檢注取帳

注進永正十一年戊甲五月吉日大畠村水喰麥檢注

合在

- 一坪四反塙祝
- 二坪司三反孫太夫
- 三坪司大塙祝
- 四坪司大同人
- 五坪二反權祝
- 六坪司一反返田檢校
- 七坪司二反中平神主
- 八坪司塙祝
- 九坪司二反大神主
- 十坪司一反小同人
- 十一坪司小大長手
- 十二坪司二反四郎神主
- 十三坪司一反雉判官代
- 十四坪司屋敷同人
- 十五坪司大禰宜祝
- 十六坪小同所同人
- 十七坪司一反同人
- 十八坪司佛子
- 四反同人

案主

田所
錄司代 花押

注進、永正十一年甲戌五月吉日、大畠村内麥檢注

合在

一坪、金丸大、長手、二坪、大、せち子、三坪、大、同人、四坪、司小、田冷、五坪、金丸三反、同人、六坪、司小、神小別當、七坪、金丸一反、同人、八坪、金丸一反、すみの安主(案カ)、九坪、上分二反、權祝、十坪、金丸三反、田冷、十一坪、金丸大、田冷、十二坪、金丸二反、一反、田冷、十三坪、一反、神、田冷、若久、十四坪、三反、王子神、アリ畠口口、十五坪、司二反、王子神、田冷、十六坪、司大、田冷、十七坪、司二反、御とうめん、十八坪、二反、

案主 田所 錄司代 花押

同村よこ
麥檢注
取帳

注進、永正十一年甲戌五月吉日、大畠村よこら麥檢注取帳

合在

一坪、金丸三反、ソイノ祝、二坪、司小、同人、三坪、金丸二反小井土神主、五反二反中祝、大地頭、四反(坪カ)、金丸大、三郎祝、五坪、司大、大神主乙母殿御分、六坪、大、屋敷、ほつけたらの跡、七坪、大、屋敷、アッラ、八坪、司大、屋敷、土器内、九坪、大、錄司代内、カキ屋敷、十坪、司大、上ノ屋敷、十一坪、一反、大、神主内、

案主 田所 錄司代 花押

〔古代取集記録〕

○播磨 一二月大會執行付、公人上洛、一人被召上畢、則國元

三郎右衛門上洛、糧物五百文下行、先年懷俊(其場寺)脇坊、下向之時ヨリ如此、

法隆寺二
月大會公
人上洛ノ
糧物
播磨斑鳩
寺兵士東
西分

一 近年寺兵士東西分、快調當時御記、
百卅二文 西光庵 百文 井口藤左衛門方

百文 大通庵 二百文 季明分

百文 元徳隣庵ト、圓山方 百文 正宗庵 今ハ圓山方、

三百卅二文 本住寺 三百文内 連道彦兵衛

百卅二文内 百文久延名ニ并ス、歹卅二文 西光寺

三百文 常樂寺山

一 井料米下行注文

同寺并
米下行注
文

永正十一年雜載

西政所分

一町四十五代 返抄 五石四斗五升會米ニハ石五斗四升

東政所分

二段廿五代 返抄 一石二斗五升會米ニハ一石五斗

以上返抄六石七斗 延八石四升

右此注文引付ニ未被載間、爲後證右日記仁有之ヲ書載畢、

永正十一年甲戌二月日 于時在庄筆取曉秀金光院

國方中間
雜色年始
引出物注
文

一國方之中間雜色年始仁來時引手物注文近年分注之

五百文 屋形之中間衆與之 二百文 同方房與之

二百文 同方與荷與之 二百文 同方雜色ニ與之

是八種々申分、今ハ不入、 二百文 浦上殿中間、

同方馬屋別當、 昔ハ無之、中古ヨリ如此

二百文 野州中間衆與之、

以上此外者全無之、

〔永正中記〕永正十一年中

興福寺柴
茶入公事

舊ノ如ク
門跡ノ進
止トス

奈良ヘノ
諸入口

三月廿日、
如去年掃部助又取由沙汰間、御書付則入口共江此方之札出、先十方へ公
牧之分遣之、使彌六丸、

一柴茶公事之事、商賣之躰留御答之時、彼躰掃部方へ罷出、荷物被押由申間
掃部方ヨリ、此茶公事之事者筒井ヨリ給分給處ニ、荷ヲ被押候事、不及覺
悟候由申間、此茶公事之事ハ、當門跡御進止之儀、今日其方綺之事無謂儀
候間、綺之事可被止由、成就院奉行ニテ被仰出、于時、然者從往古御門跡御
進止之御證文御座候ハ、可止綺申カ被申間、御證文ヲ寫被遣、此上者門跡
御智行之事無隱儀候間、向後之事止綺可申候間、先規之樣被仰付可被召
由、筒井直之出狀有之、珍重々々、

一所々ノ入口共申付、高島ノ入口者、福院茶屋小二郎丸ニ云付畢、則請料料五

分百文可致沙汰由申定、口入公納堂太郎男請文有之、

一鉢伏口 同カイノツカクチ、是兩所者延引房口入ニテ東口サイモ五郎ニ

預畢、則請文有之、

一西口ヲ茶屋彌七ニ云付、請文有之、

一三條口ノ茶屋彌七ニ預畢、是モ請文アリカ

木津商人
ノ奈良人
入ルヲ停

諸口請料

煎雜魚公
事錢

一 北口ヲ木津ノ面々子細申間、直務ニ沙汰、則衆中ニ無謂子細木津ノ面々
 一 申間、所詮木津商人不可入奈良中候様ニト御披（書カ）
 一 所々ノ入口分者直務也、北口ヲ彌二郎茶エ自此方人毎日出取之、一器ニ
 一 三文ツ、ノ物也、定使芝彌六也、
 一 鉢伏口請料則沙汰八百文 三月二日沙汰、定使德分入口延專
 一 カイノツカ口請料同沙汰五百文 定使德分入口同
 一 三條口請料同沙汰二百文、上分也、請人彌七、
 一 西城出口請料二十疋、上分斗也、請人彌七、
 一 高島福院口請料同沙汰六百文 定使德分彦二郎、
 一 北口取錢分上分ハカリ、定使德分、
 一 北口取錢分茶屋徳分ワ、此余也、

三月 中
 十三日 六文
 十四日 三十文
 十五日 五十文
 十六日 五十文
 十七日 五十文
 十九日 三十文
 廿日 二十文

イリサコノ公事錢沙汰分

鳥餅座公
事錢

大和輕莊
煎米座年
貢

煎米座衆

（永正） 同十一年 戊
 五月中 四百五十文 度々沙汰

一 鳥餅座公事錢
（永正） 同十一年
 二百文 沙汰

一 苧庄煎米座年貢事
（三月廿日） 永正十一年
 八百文 同（カニヨリ沙汰）

（四月十日） 同 伍百文
（大和ヨリ沙汰） 同

（永正） 同十一年

如先規請取遣處、越智十市取合□ヨリ、十市郷之衆苧庄へ不罷出間、越智郷
 衆之分 而 五百文沙汰、相殘之事者、來朔日大和之時、可致沙汰由請乞申畢、
 一 煎米座衆 高田住藤八 藤七 さいモ五郎 さ近五郎

永正十一年雜載

座樂ニ非
ザル者ノ
商賣ヲ禁
興福寺兩
堂中門算
勘狀

永正十一年雜載
ツノシト號、年貢取マトムル者也、
矢木ニ住二人 苜ニ住萬五郎、
一箸中ニ住サイモ 太郎男、無座衆ニシ□アメヲニルアイタ、惣座ノ訴訟ニ
ヨリ、彼者十市ノ爲披官間、十市ニ被仰届停止ノ者也、

〔興福寺文書〕和○大 兩堂中門算勘狀 結解
明應八年ヨリ元龜二年ニ至ル

中門米算勘狀 永正十一年 戊甲 西收

現納貳百文 此内百文、定使雅樂方給之、酒直沙法、等下之、三ケ日逗留也、
下行無之、

右依例算勘之狀如件

東金堂司 年預教胤大(大法師)

永正十二年乙亥十月二日

東大寺
大河上
和七領
莊米三
斗七結
狀解

〔東大寺文書〕○二大和一
納所公意
勘定 河上庄七名三斗米結解狀 自永正十一年三月
合拾壹石六斗八升五合者、
此内三斗四升八合二勺五才欠分引之、石別三升宛、

殘□米拾壹石三斗三升二合七勺五才、
此内所下

- 五斗一升四合 談義坊雜具買物代米 本合九百四十四文、
五斗七升二合 炭三荷半代米 本合六百八十四文、
四斗二升五合 茶代米 本合四百七十八文、
五升五合 抹香一斗一升代米 本合五百八十八文、
五斗七升 油四升代米 本合六百五十八文、
五升二合 談義坊障子紙二帖代米 本合五百五十八文、
三斗六升一合 幡摩雜事錢代米 本合七百廿文、
一斗九合 小幡副恩代米 本合六百九十六文、
七斗七合 二本木田垣代米 本合六百九十四文、
三斗七合 狂女出來町神前清下行代米 本合三百四十四文、
合三貫八百七十七文代米、
- 二石五斗 寺方夏供十口 交名別在之、
- 四石八升 堂方夏供十六口 交名別在之、

四斗□升 年預給
 六斗 公人給 請取在之
 三斗 徵使給 請取在之
 一石一斗四升、二月堂本供米下行、本供升一石八斗二升五合、
 合拾三石四斗四升二合
 殘貳石壹斗五合一勺五才過分、
 右大概勘定如件、

永正十一年^{甲戌}三月廿七日

七名納所公意(花押)

〔東大寺文書〕

〇六十二

東大寺八幡宮講問方納帳

永正十一年^{甲戌}納帳

一段餘 一石^{近四年六斗七合、二升八合メシ、ウカツ三郎}

此内引物、六月廿八日湯米キテ人^(卷)ア^(卷)二日百文、
 り廿四文、四ヶ月、同入目六十三文出、七月四日、
 代米一斗九升八合四勺、
 貳斗三升九合講問方

四目谷 定垣代四百文 河上^升ロク^クロ^ク數アリ、三升五合メシ、六郎
 一反半 壹石八斗 一石壹斗七升

此内四斗五升四合七石三斗米斗定 一斗六升五合、
 負所 五斗五升三合四百文、カキ代^二引之、
 七ヶ月合^本五百十二文 和市一斗八合

合一石一斗七升五合、經供養方七講問方^モ無足也、^五
 ムクカ谷 定垣代五十文 一升六合メシ
 一反半 一石五斗 一石貳斗六升 西道

此内三斗七升五合 三斗米方燈油 一斗四升七合五勺、
 負所 六升五合垣代米本^リ六十二文、

合五斗八升七合三勺
 六斗七升二合七勺、此内九升四合五勺、燈油方地^而引之、
 五斗七升八合二勺 講問方へ出、

惣合八斗壹升七合二勺、此内二升神供燈明出之、
 歹七斗九升七合二勺、講問布施^二出之、
 十八口 口別四升四合宛、問講納所公物承仕加定
 納所延海(花押)

大德寺領
永正五年
以永正
七年未
進分間

〔大德寺文書〕

○十二城

先度私申入候分者掃部未進永正五年以來七ヶ年にて候其内貳ヶ年分當
作人辨納候然者殘る五ヶ年分未進候此半分可閣申由内々分候是ハ夏麥
春成て悉皆納候田地にて御座候其方御存分何度ありとも被仰下可申
聞候此由可預御披露候事候恐惶謹言

九月十六日

三上
兼以(花押)

山本又六殿 參

〔大德寺文書〕

○山城

長蘆寺算
用狀
大德寺如
意庵領分

如意庵領分

合 永正十一年戊戌十一月日

八講田 壹段 分一石八斗德九斗 寺 四郎二郎
節供田 壹段 分一石一斗五升 小松 又三郎
五ノ坪 壹段 分一石四升 參斗四分 左近
同 壹段 分一石四升 參斗四分七合 右衛門太郎

本役米

和泉久
田懸茶
算用狀

同 壹段 分一石四升 參斗四分七合
壹段 分一石四升 參斗四分七合
同所 壹段 分一石四升 參斗四分七合

衛門次郎
寺 四郎次郎
圓佛

下行方

陸斗貳升 合 八講田
參斗八升八合 節供田
壹石貳斗五升 西代五段分
參斗四合 小松ヨリノ
臨時懸也

一斗二升五合和
分錢五百文
同 分代參百拾文
本役米
貳百四十二文内
四十二文利分

殘陸斗肆升參合

十二月四日

長蘆寺
納所(花押)

〔多和文庫所藏文書〕

○讚岐

懸茶算用狀之事

二斤五十目 反

泉福寺

大内内 六十五開文目 延命院

永正十一年雜載

四九七

兩守護ノ納茶

一斤百八十八文目 <small>三百十</small>	五智院	一斤百六十二文目 <small>大五十</small>	寶光院
二斤五十目 <small>反</small>	北寶	一斤廿五文目 <small>半</small>	二寶
百五十目 <small>小</small>	西寶	百十三文目 <small>九十</small>	多門院
一斤百卅八文目 <small>大卅</small>	地藏院	七十五文目 <small>六十</small>	福生院
一斤百卅八文目 <small>大卅</small>	西之坊	八十八文目 <small>七十</small>	東坊
百十三文目 <small>九十</small>	行存	一斤廿五文目 <small>半</small>	鈎殿
百五十目 <small>小</small>	文順房	一斤廿五文目 <small>半</small>	松俊
七十五文目 <small>六十</small>	良順	卅八文目 <small>卅</small>	照順
一斤四十目 <small>半十</small>	倉坊	一斤廿五文目 <small>半</small>	泉良
百五十目 <small>小</small>	行順	百五十目 <small>小</small>	治間 <small>高鈎共</small>
百五十目 <small>小</small>	又六	七十五文目 <small>九十</small>	二 <small>治間</small> 郎衛門
五十目 <small>六十</small>	左近	百十三文目 <small>九十</small>	杉 <small>治間</small> 之坊
			高鈎共

以上廿五斤廿六文目
 貳拾斤細川元家、阿蘇賢兩守護ノ納茶、半斤茶納入目
 五十袋八木少輔殿兩政所新茶納之、三斤小目引之、

以上貳拾三斤百六十六文目引之、
 殘一斤六十目內大目、御祈願所不足引之、
 右算用狀如件、

永正十一年 戊甲卯月 日

月行事 憲秀

〔清和院文書〕

○乾山城

當庄御公用事、於永正拾年分者、參拾五石御算用則可致皆濟候、至永正拾壹年分者、就于水損、參拾五石之內、半分可致其沙汰候、更不可爲以後之引懸候、恐々謹言、

六月十一日

物部六郎右衛門尉 和久(花押)
 高市兵庫助 光行(花押)
 井上六郎 盛利(花押)

清和院

御納所

〔觀心寺文書〕

地藏院 乘海

河内觀心寺
佛心
上下供用

永正十一年雜載

四九九

山城清和院
領同國和
富坂莊公
用水損依
沙汰分ヲ

永正十一年雜載

蓮藏院
觀澄

五〇〇

觀心寺 日佛供方上下用帳
觀心寺 日佛供方上下用帳

合永正十一年甲戌七月二日

卅部屋 六斗代 三郎五郎

一反 五升 同乍

以上二石二斗内 六升六合欠畢、

殘定米貳石一斗三升四合

同下用分

一石七斗二升五合

八月ヨリ六月マテ佛供米、七月ヨリ八月十五日マテ古米ニテ下ス、

三升八合

秋段錢出ス、

二升三合

同溝米出ス、

四升三合

キセキニ出ス、○コ、ニ裏花押アリ、

二升五合

秋反錢出ス、

五合五勺

反別ニ出ス、

九合

反別ニ出ス、

二升

(永正十二年乙亥夏) 反錢ニ出ス、

以上一石八斗八升八合五勺

殘二斗四升五合五勺

右算用狀如件、

地藏院 乘海(花押)
蓮藏院 觀澄(花押)

(西) 新坊領帳

忠雅

新坊領尊惠地

合永正十一年七月二日

一段七斗内定中一斗

南クスノ公事錢六十六文

大工

半五斗内定中一斗三升

一段三斗八升内中一斗三升

コフカ 神主

一段六十歩一石内中六斗五升

彦二郎

一段半四十歩公事錢百文

一段半一斗六升内中一斗七升一合

下司へ落 衛門三郎

一段一斗市川原

五郎四郎

一段半一斗五カ

二升

二升三郎

一段半一斗五升

道幸

一斗二升

公事錢六十六文

二郎九郎

一段三斗八升内中一斗九升百文

門太郎

一斗九升百文

一斗九升百文

二斗九郎

已上四石一斗七升七合内中一斗九升百文

定中一斗七升七合内

二石一石七斗六升九合

當一斗三升

同米下用

同米下用

花押アリ、

九合

同前カケヒ入目、

六升

新二郎前三度反錢

九合

同前カケヒ入目、

永正十一年雜載

五〇一

永正十一年雜載

二石一斗四升三合忠雅方へ借返へス

已上二石二斗一升二合

右算用狀如件

〔東寺百合文書〕○わ山下之六
○山城

谷車塚内檢帳之事

永正十一年分

合貳反大内

二反 五斗代

大 九斗代

下壹石六斗内

當免假屋内檢以下

壹石三斗

殘德三斗

永正十一年
十月十二日

明玉院
忠雅(花押)

〔東寺百合文書〕○わ三之五上
○山城

女御田深草内檢帳

永正拾壹年分

各四斗二升代

稻荷前
二反

同尻西
半卅步

横繩手
壹反 免一斗八升

同所
壹反 德二斗四升

同所
壹反 德二斗四升

同所
大 德一斗六升

同所
少 德八升

同南ヨリ
半 德一斗

同所西
半 德一斗

同所尻南
壹反 德二斗四升

新左衛門方

大工三郎五郎

赤塚方

同方

彌五郎

彌九郎

澁屋方

彦三郎

五郎衛門

祐春(花押)
淨成(花押)

納所 慶一
納所 祐慶(花押)

日野口

同所東 德 一斗 新左衛門方
同所東 德 一斗 孫九郎又四郎分

以上壹石三斗二升

日野口

壹反 二郎九郎

同所東 孫二郎

同所東 彌五郎

三百步 四郎左衛門

以上壹石三斗二升內

四斗五升八合をいなん

殘八斗六升二合內

現納六斗五升七合納

以上

永正拾壹年
十月日

納所 慶一
納所 圓秀(花押)

同寺領女
御田下鳥
羽內檢帳

同寺領上
久世莊年
貢米算用
狀

〔東寺百合文書〕○わ山下之六

下鳥羽內檢帳女御田

永正十一年分

一反半本米一石五斗下鳥羽舟津彌五郎

當免一石

殘德五斗

永正十一年
十月日

祐春(花押)
淨成(花押)

祐春(花押)
淨成(花押)

〔東寺百合文書〕○そ七下之十

永正十一年十二月十三日

注進 上久世庄御年貢米算用狀事

合百三石貳斗七升九合內

四石六斗四升一合

流田捨米

永正十一年雜載

五〇五

歹九十八石六斗三升八合内

四十五石六斗七升八合庄引物如去年

現納五十貳石九斗六升内

十石六斗

五分一引之

定歹四十貳石三斗六升内

十二石五斗三升二合

寺納

莊未進

莊未進

一斗八升八合 二郎三郎方

一斗九升四合

源二郎方

三斗二升一合 孫三郎方

一石一斗六升

德昌庵

八升八合 乘泉

二石二斗五升八合

新左衛門

二斗一升二合 頭田

一石八斗六升五合

大寶庵

一斗九升七合 慶藏主

二石三升一合

九郎二郎方

四斗六升四合 源三郎

二石四斗六升

慈眼庵

二斗一升七合 頭田

三斗

二郎三郎方

一石 藤五郎方

一升八合

同

三斗三升三合 古寺分

二石三斗

左衛門五郎方

三斗五升三合 正善分

五石一斗六升四合

新三郎方

一石四斗一合 同

二斗三升三合

彦五郎

五斗七升八合 とゝり

一石二斗七升

孫五郎方

一石八斗三升四合 千代市

八斗二升四合

西方

二斗三升四合 藏王堂分

二斗三升四合

二郎三郎方

十二月十三日

九升六合

岡方

〔東寺百合文書〕

公文(兼川) 家光(花押)

光明講方用脚算用狀

永正十一年 戊甲 歲分

二月十九日 勘定畢

光明講方用脚算用狀之事

合 永正拾一 戊甲 年分

陸貫佰六十文

去年 酉癸 分算用殘足

從先奉行 請取申

貳貫百五十二文

往來注納分

永正十一年雜載

五〇七

同寺光明

講方要明

算用狀

捌百八十文

已上(朱書下同)九貫百九十五文

年貢代 圓秀方ヨリ渡之、

春季講

秋季講

仁王經摺
寫

一遣足

二月十七日

五百二文

貳百七十二文

百九十一文

七十四文

參十文

六十文

七十文

五文

三文

參百文

壹貫文

算用世諦

春季講不足分 注文在之、

秋季講不足分 同前、

秋季臨時講不足分 同前、

勸修寺ヨリ
仁王經摺寫之時 中爲奉行分、

茶代 三ヶ度分、

炭代 同前、

抹香代 同前、

櫛代 同前、

壽玉給分

奉行徳分

已上貳貫五百十七文

奉行得分

定殘六貫六百七十八文

右算用狀如件

永正十二年二月十九日

眞海(花押)

(花押)

(花押)

〔東寺百合文書〕

○ら山十城一下之番外

一五方算用狀 永正十一甲年分
同十二乙二月廿七日 勘定畢

注進 五方御算用狀之事

合 (朱下同) 永正拾一戊年分

一有足

卅五貫三百九十三文内

去年御算用 浮足殘分

參貫文

惡錢方不足分引之、

卅貳貫三百九十三文

拾貫文

植松五方

一貫五百七十四文

女御田方同

永正十一年雜載

同寺五方
要脚算用
狀

浮足

惡錢不足
分