

携心者

一有所

3/3

高等尋常中學校師範校
特別認可學校陸海軍
農商業學校其他諸學校

受驗用
參考書

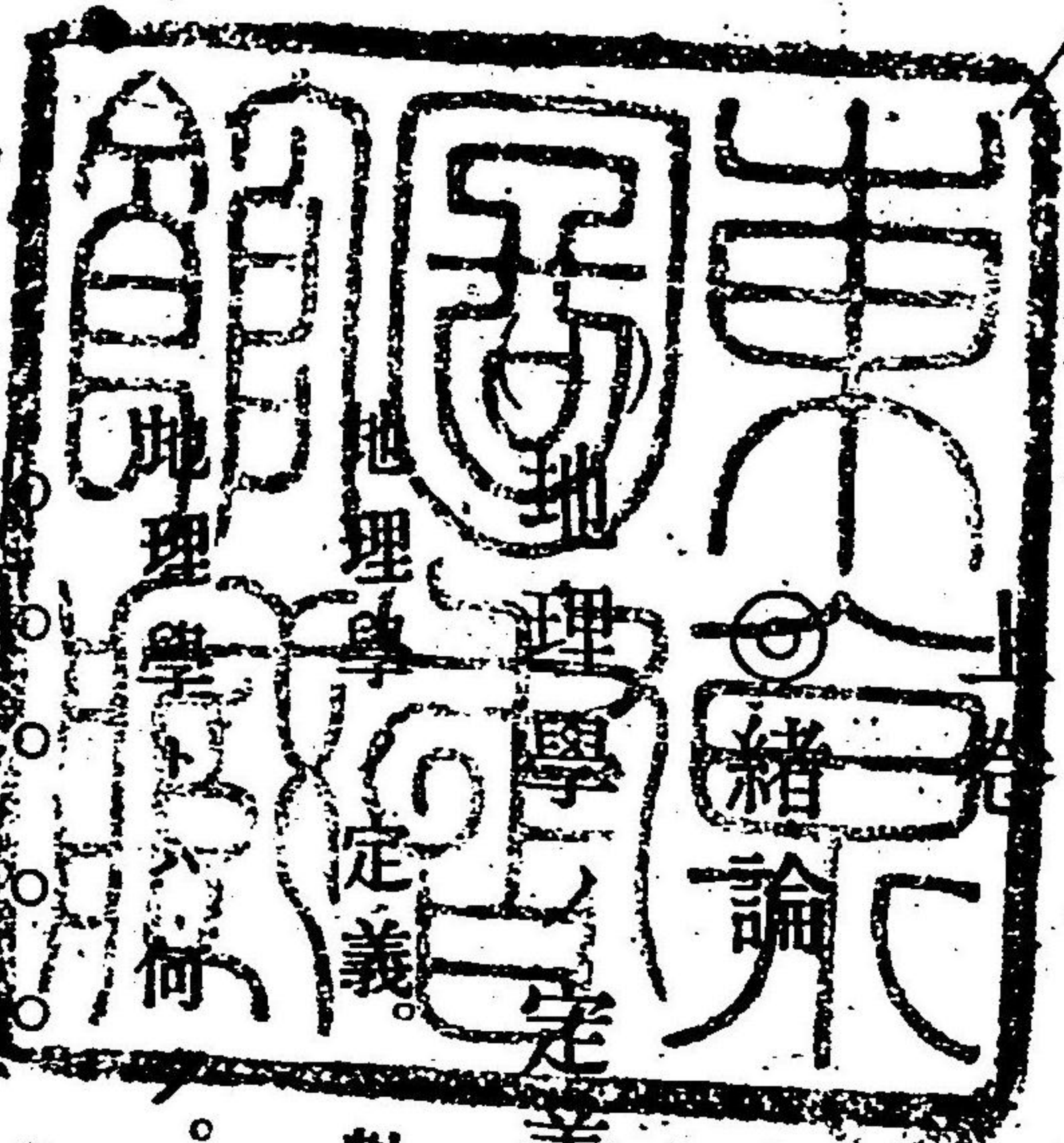
萬國地理 試 題 驗 答 案

前田安治編輯

東京誠堂

特46

115 No 1759 / 23



萬國地理 試驗 問題 答案 目次

地理學ノ定義ヲ述ベヨ

一頁

數理地理學トハ何ゾ。天然地理學トハ何ゾ。政治

地理學ノ圓體ナルヲハ何ニ依リテ知ルヲ得ベキカ其

例證ヲ舉ゲヨ

往古地球ヲ如何ナルモノト看做セシカ。第一例證。第二例證。第

三例證。第四例證。

目次



(3) 地球ノ運動ヲ説ケヨ……………三頁
 回轉。地軸。地文學ニ曰ク地球此回轉アルニ依リテ地球ノ南北ハ
 少シク平區ニ傾キ東西ハ少シク膨脹スルニ至レリト或ハ然ラン。
 運行。軌道。南北兩極。春夏秋冬。

(4) 地球ノ表面ニ在ル各處ノ位置距離等ハ如何ナル方
 法ニ依リテ測定シ得ルヤ……………四頁
 虛線トハ何ヅ。赤道。緯度。平行線。經度。子午線。子午基線。

(5) 地球ノ直徑、周圍及ビ表面ノ里數如何……………六頁
 直徑。周圍。表面。

(6) 地球五帶ノ別ヲ説ケヨ……………六頁

熱帶。熱帶線。夏至線。冬至線。北温帶。南温帶。兩極圍。北寒
 帶。南寒帶。

(7) 陸ノ種類及ビ各名稱ヲ舉ゲヨ……………七頁

大陸トハ何ヲ云フヤ及其數如何。島トハ何ヅ。半島トハ何ヅ。岬
 トハ何ヅ。地峽トハ何ヅ。原野トハ何ヅ。高原。臺。平原。沙漠。
 谿谷トハ何ヅ。山嶽トハ何ヅ。丘陵。山脈。山系。噴火山。例證。

(8) 水ノ區別及ビ各名稱ヲ舉ゲヨ……………九頁

大洋トハ何ヲ云フヤ及其數如何。海トハ何ヅ。灣トハ何ヅ。曲海
 トハ何ヅ。海峽トハ何ヅ。海盆トハ何ヅ。河トハ何ヅ。泉源トハ
 何ヅ。河口トハ何ヅ。排水界トハ何ヅ。湖トハ何ヅ。例證。

(9) 地球ノ全面積二億方英里アリトセバ水ト陸トノ面積ハ如何……………十頁

水ノ面積。陸ノ面積。

(10) 全世界ノ人口ハ幾何ゾ及ビ是ヲ六大洲ニ割ルトキハ如何……………十一

全世界人口ノ總數十五億。

(11) 全世界ノ人類ヲ大別セハ幾種トナルヤ又其人種ノ住スル國名ノ大畧ヲ記シ得ルヤ……………十二

五派ノ人種。白哲人種。黃色人種。褐色人種。黑色人種。銅色人種。

(12) 宗教ノ異同ニ基キ全世界ノ民族ヲ區別セハ如何十三

婆羅門教民ハ幾何ゾ。佛教民ハ。猶太教民ハ。基督教民ハ。回々教民ハ。雜教民ハ。

(13) 全世界ノ政府ノ體裁ハ幾種類アルヤ其大體ヲ舉ゲテ簡畧ニ是レガ説明ヲ爲セヨ……………十四

四種ノ政體。獨裁君主政體トハ何ゾ。君民同治政體トハ何ゾ。寡人政體トハ何ゾ。民主政體トハ何ゾ。

◎亞細亞洲

(14) 亞細亞洲ノ位置廣袤面積境界及ビ世界ニ關係スル所ノ大小如何……………十七

- (15) 亞細亞洲中ノ主要ナル邦國ヲ列舉セヨ……………十七
- (16) 亞細亞洲中ノ著明ナル海灣、海峽、島及岬ヲ舉ゲヨ又其海岸線ハ如何……………十八
- (17) 亞細亞洲中ノ著明ナル湖、河、及高山ヲ舉ゲヨ……………十九
- (18) 亞細亞洲ノ地勢、氣候、及物産ヲ語レ……………二十
- (19) 亞細亞ニ起リシ宗教ハ何々ツ及ビ人種ハ何々ツ……………二十一
- (20) 日本帝國ハ如何ナル島嶼ヨリ成立セルヤ并ニ面積人口ヲ記セ……………二十二
- (21) 日本四極ノ經緯ヲ示セ……………二十三
- (22) 日本帝國ニ在ル重ナル海灣、海峽、及港ヲ舉ゲヨ又其

海岸線ハ如何……………二十四

- (23) 日本帝國ニ在ル著名ナル湖、河、及ヒ高山ヲ舉ゲヨ……………二十五
- (24) 日本帝國ノ地勢、氣候、及ビ物産ヲ語レ……………二十七
- (25) 日本帝國ニハ平野幾何アルカ其大ナルモノヲ舉ゲヨ……………二十八
- (26) 日本帝國ノ重ナル市府ヲ舉ゲヨ……………二十八
- (27) 日本ノ三府五港トハ何ゾ并ニ其人口ヲ舉ゲヨ……………二十九
- (28) 日本帝國ノ政體如何……………二十九
- (29) 日本國內ニ於ケル宗教ノ有様如何……………三十
- (30) 日本國ト條約ヲ訂結セシ重ナル國名ヲ列記セヨ……………三十

(31) 支那帝國トハ何レノ地方ヲ指スヤ及ビ位置面積如何……………三十

(32) 支那本部ノ位置面積如何……………三十一

(33) 支那本部ノ地勢氣候及ビ物産ヲ語レ……………三十一

(34) 支那本部ノ重ナル市府及其人口ヲ舉ゲヨ……………三十二

(35) 支那ハ國內ヲ幾省ニ分チタルヤ省名ヲ舉ゲヨ……………三十三

(36) 支那ハ何人種ニ屬スルヤ并ニ其人口如何……………三十三

(37) 支那ノ政體……………三十三

(38) 支那ニ於ケル宗教ノ狀況如何……………三十四

(39) 蒙古ハ何レノ地方ヲ指シテ云フヤ……………三十四

(40) ズーンガリヤハ何レノ地方ニ位スルヤ……………三十四

(41) 滿州、西藏、東方土耳其斯坦等ハ何レノ地方ヲ指シテ云フ歟……………三十五

(42) 朝鮮トハ何レノ地方ヲ指スヤ位置面積及人口ヲ語レ……………三十五

(43) 朝鮮ノ重ナル物産ハ何ゾ……………三十五

(44) 朝鮮ノ政體、宗教、及人種ハ如何……………三十六

(45) 在亞細亞魯西亞トハ何ゾ……………三十六

(46) 亞細亞土耳其ノ位置面積及其人口ハ如何……………三十六

(47) 亞刺比亞ノ位置面積人口及ビ有名ナル市府ヲ舉ゲ

- ヨ……………三十七
- (48) ペルシヤノ位置、面積、人口、及ビ有名ナル市府及山名ヲ舉ゲヨ……………二十八
- (49) ペルシヤノ氣候、物産、政體、及宗教如何……………二十八
- (50) アフガニスタンノ位置、面積、人口、及其市府ヲ舉ゲヨ……………二十九
- (51) ペルチスタンノ位置、面積、人口、及其首府ヲ告ゲヨ……………二十九
- (52) 印度ノ位置、面積、人口、及重ナル市府ヲ記セヨ……………三十九
- (53) 印度ニ於テ有名ナル川河、及山岳ヲ舉ゲヨ……………四十

- (54) 印度ノ地勢、氣候、及物産ハ如何……………四十
- (55) 印度ノ政體、及宗教ハ如何……………四十一
- (56) 印度支那ノ位置、面積、人口、政體、宗教、及氣候ハ如何……………四十一

中卷

◎ 歐羅巴洲

- (57) 歐羅巴洲ノ位置、廣袤、面積、境界、及人口、人種ハ如何……………四十三
- (58) 歐羅巴洲ニ存在スル國名ヲ首府ト共ニ舉ゲヨ……………四十三
- (59) 歐羅巴洲中ノ著名ナル海灣、海峽、島、及岬ヲ列舉セヨ……………四十三

- 又海岸線ハ如何……………四十四
- (60) 歐羅巴洲中ノ著明ナル川河及山岳ヲ列舉セヨ 四十六
- (61) 歐羅巴洲ノ地勢、氣候及ビ物産ヲ語レ……………四十七
- (62) 英吉利帝國ハ如何ナル島嶼ヨリ成立スルヤ并ニ面積、人口、及殖民地ヲ舉ゲヨ……………四十八
- (63) 英國(イシングランド)ノ位置、面積、地勢、氣候及物産ヲ語レ……………四十八
- (64) 英國ノ有名ナル市府ヲ列舉セヨ又政體、宗教如何……………四十九
- (65) 蘇格蘭ハ大不利顛ノ何レノ方ニ位スルヤ并ニ面積……………

- 地勢、氣候、物産、及ビ著明ナル市府ヲ記セヨ……………五十
- (66) ウェルズノ位置、面積、地勢、氣候、物産、及有名ナル市府ヲ舉ゲヨ……………五十
- (67) 愛蘭ノ位置、面積、地勢、氣候、物産、及有名ナル市府ヲ舉ゲヨ……………五十一
- (68) 瑞典及ビ諾威ノ位置、面積、人口、及ビ其ノ首要ナル市府ヲ舉ゲヨ又政體、宗教如何……………五十二
- (69) 瑞典及諾威ノ兩國ノ地勢、氣候、及物産ハ如何……………五十三
- (70) 丁抹ノ位置、面積、人口、及ビ首府ノ名ヲ舉ゲヨ……………五十四
- (71) 丁抹ノ地勢、氣候、產物、及ビ政體、宗教ハ如何……………五十四

- (72) 和蘭ノ位置、面積、地勢、氣候、產物、人口及ビ政體、宗教ハ如何又殖民地ノ主ナルモノヲ舉ゲヨ……………五十五
- (73) 白耳義ハ歐羅巴洲ニ於テ如何ナル事業ヲ以テ有名ナルカ……………五十六
- (74) 白耳義ノ位置、面積、人口、政體、宗教ハ如何……………五十六
- (75) 伊太利ノ位置、面積、人口、及ヒ著名ナル市府ヲ舉ゲヨ……………五十七
- (76) 伊太利ノ地勢、氣候、物產、及政府、宗教ハ如何……………五十七
- (77) 西班牙ノ位置、面積、人口、及ヒ有名ナル市府ハ如何……………五十八

- (78) 西班牙ノ地勢、氣候、物產、及政體、宗教如何……………五十八
- (79) 葡萄牙ノ位置、面積、人口、及ヒ有名ナル市府ヲ舉ゲヨ……………五十九
- (80) 葡萄牙ノ地勢、氣候、物產、及政體、宗教ハ如何……………六十
- (81) 西班牙ノ葡萄牙トノ殖民地ノ主ナルモノヲ列記セヨ……………六十
- (82) 希臘ノ位置、面積、人口、地勢、氣候、物產、政體、宗教、及ヒ有名ナル市府ヲ示セヨ……………六十一
- (83) 羅馬尼亞、セルヴニア、モンテネグロ、ブリガリヤノ面積、人口、及位置如何、又政體、宗教ヲ語レ……………六十二

(84) 魯西亞ノ位置、人口、面積及ビ有名ナル市府ノ名ヲ記
セヨ……………六十三

(85) 魯西亞ノ地勢、氣候、物産及ビ宗教、政體ハ如何……………六十三

(86) 日耳曼ノ位置、面積、人口、及ビ有名ナル市府ノ名ヲ舉
ゲヨ……………六十四

(87) 日耳曼ノ地勢、氣候、物産、及政體、宗教ハ如何……………六十五

(88) 奧地利帝國ノ位置、面積、人口、及首要ナル市府如何……………六十六

(89) 奧地利帝國ノ地勢、氣候、物産、及ビ宗教、政體ハ如何……………六十七

(90) 土耳其ノ位置、面積、人口、及ビ首要ナル市府ヲ舉ゲヨ……………六十八

(91) 土耳其ノ地勢、氣候、物産、及宗教、政體ハ如何……………六十九

(92) 佛蘭西ノ位置、面積、人口、及ビ首要ナル市府ヲ舉ゲヨ……………六十九

(93) 佛蘭西ノ地勢、氣候、物産、及ビ宗教、政體ハ如何……………七十

(94) 佛蘭西ノ殖民地中主ナルモノヲ列舉セヨ……………七十一

(95) 瑞西ノ位置、面積、人口、及ビ首要ナル市府ヲ舉ゲヨ……………七十二

(96) 瑞西ノ地勢、氣候、物産、及ビ宗教、政體ハ如何……………七十二

(97) 歐。洲。中。最。小。國。ノ。名。ヲ。示。セ。……………七十三

下卷

◎亞弗利加洲

(98) 亞弗利加洲ノ位置、廣袤、面積、境界、及人口、人種如何……………七十五

……………七十五

(99) 亞弗利加ノ地勢、氣候、及物産ヲ語レ……………七十五

(100) 亞。弗。利。加。洲。ノ。邦。制。上。ノ。區。分。ヲ。舉。ゲ。ヨ。……………七十六

(101) 亞弗利加洲ノ著名ナル海灣、海峽、岬角、島嶼、及ヒ湖ヲ

舉ゲヨ又海岸線ハ如何……………七十七

(102) 亞弗利加ニ於テ有名ナル川河及山岳ヲ舉ゲヨ……………七十八

(103) 巴。里。巴。里。ス。デ。ー。ツ。ノ。位。置。及。其。包。含。シ。タ。ル。國。名。ヲ

舉ゲヨ……………七十九

(104) モ。ロ。ツ。コ。ノ。位。置、面。積、人。口。及。首。府。ヲ。舉。ゲ。ヨ。……………七十九

(105) ア。ル。ゼ。リ。ヤ。ノ。位。置、人。口。及。首。府。ヲ。舉。ゲ。ヨ。……………七十九

(106) チ。ユ。ー。ニ。ス。ノ。位。置、面。積、人。口。及。首。府。ヲ。舉。ゲ。ヨ。……………七十九

(107) サ。ハ。ラ。沙。漠。ノ。景。況。ヲ。詳。記。セ。ヨ。……………八十

(108) モ。ロ。ツ。コ、ア。ル。ゼ。リ。ヤ、チ。ユ。ー。ニ。ス、ト。リ。ポ。リ。ノ。氣。候。ト

政體ヲ示セ……………八十

(109) ス。ウ。ダ。ン。地。方。ノ。景。況。ヲ。記。セ。ヨ。……………八十

(110) ア。ビ。シ。ニ。ヤ。ノ。位。置、面。積、人。口。及。首。府。ヲ。舉。ゲ。ヨ。……………八十一

- (111) ケー、コロニー、ナター、ル等ノ面積、位置、人口及何レノ國ノ領地ナルヤヲ記セヨ……………八十一
- (112) 亞弗利加ニ於テノ奴隸貿易ノ中心點ハ何レノ地方ヅ……………八十一
- (113) ソモ、リ、ザン、ゲ、バル、モ、ザン、ヒツクノ位置ヲ示セヨ……………八十二

◎北亞米利加洲

- (114) 北亞米利加洲ノ位置、廣袤、面積、境界、及人種如何……………八十三
- (115) 北亞米利加洲ノ地勢、氣候、及物産語……………八十三
- (116) 北亞米利加洲ニ存在スル邦國ヲ舉ゲヨ……………八十四

- (117) 北亞米利加ノ著名ナル川河、海灣、海峽、島嶼、岬角、及湖ヲ舉ゲヨ又海岸線ハ如何……………八十五
- (118) グリーンランドハ何國ニ屬スルヤ及其人種、人口、生活等ニ付テ述ベヨ……………八十七
- (119) アイスランドハ何レノ地方ニ在ルヤ並ニ其島ノ事記セヨ……………八十七
- (120) カナダハ何國ニ屬スルヤ及位置、面積、人口及ビ首府ヲ舉ゲヨ……………八十八
- (121) 英領北亞米利加トハ何レノ地ヲ云フヤ位置、面積、人口ヲ舉ゲヨ……………八十八

- (122) 北米合衆國ノ位置、面積、人口及重ナル市府ヲ舉ゲヨ……………八十九
- (123) 北米合衆國ノ地勢、氣候、物産、及宗教、政体ハ如何……………九十
- (124) メキシコノ位置、面積、人口及首要ナル市府ヲ舉ゲヨ……………九十一
- (125) メキシコノ地勢、氣候、物産、及宗教、政体ハ如何……………九十一
- (126) 西印度ノ位置、面積、人口、及ビ重ナル島嶼ヲ舉ゲヨ……………九十二
- (127) 中央亞米利加トハ何レノ地ゾヤ及ビ人口幾何ツ……………九十二

◎南亞米利加洲

- (128) 南亞米利加ノ位置、廣袤、面積、及ビ境界如何……………九十五
- (129) 南亞米利加ニ存在スル邦國ヲ舉ゲヨ……………九十五
- (130) 南亞米利加ノ地勢、氣候、及物産ヲ語レ……………九十五
- (131) 南亞米利加洲ノ著名ナル川河、山岳、海灣、海峽、岬角、島嶼、及ビ湖ヲ舉ゲヨ又海岸線ハ如何……………九十六
- (132) ブラジル帝國ノ位置、面積、人口、宗教、政體、及主ナル市府ヲ舉ゲヨ……………九十八
- (133) コロンビヤ合衆國ノ位置、面積、人口、及ビ有名ナル市府ヲ舉ゲヨ又宗教、政體ハ如何……………九十八

- (134) ペルー共和國ノ位置、面積、人口及ビ首府ノ名ヲ舉ゲヨ……………九十九
- (135) ポリビヤノ位置、面積、人口及ビ首要ナル市府ノ名ヲ舉ゲヨ……………九十九
- (136) エルアードルノ位置、面積、人口及ビ首府ノ名ヲ舉ゲヨ……………百
- (137) ナセアニヤノ位置、面積、人口如何及ビギニヤ國ノ位置、面積、人口如何……………百
- (138) ベチシヨラ、ケラリー、アセンケン、ウルグエー、バラグエーノ位置、面積、人口如何……………百一

(139) マレーシヤ群島ハ何レノ國々ニ屬スルヤ區別シテ

國名ヲ舉ゲヨ……………百二

(140) マレーシヤ群島中著名ナル市府ヲ舉ゲヨ……………百二

◎ 澳太利亞洲

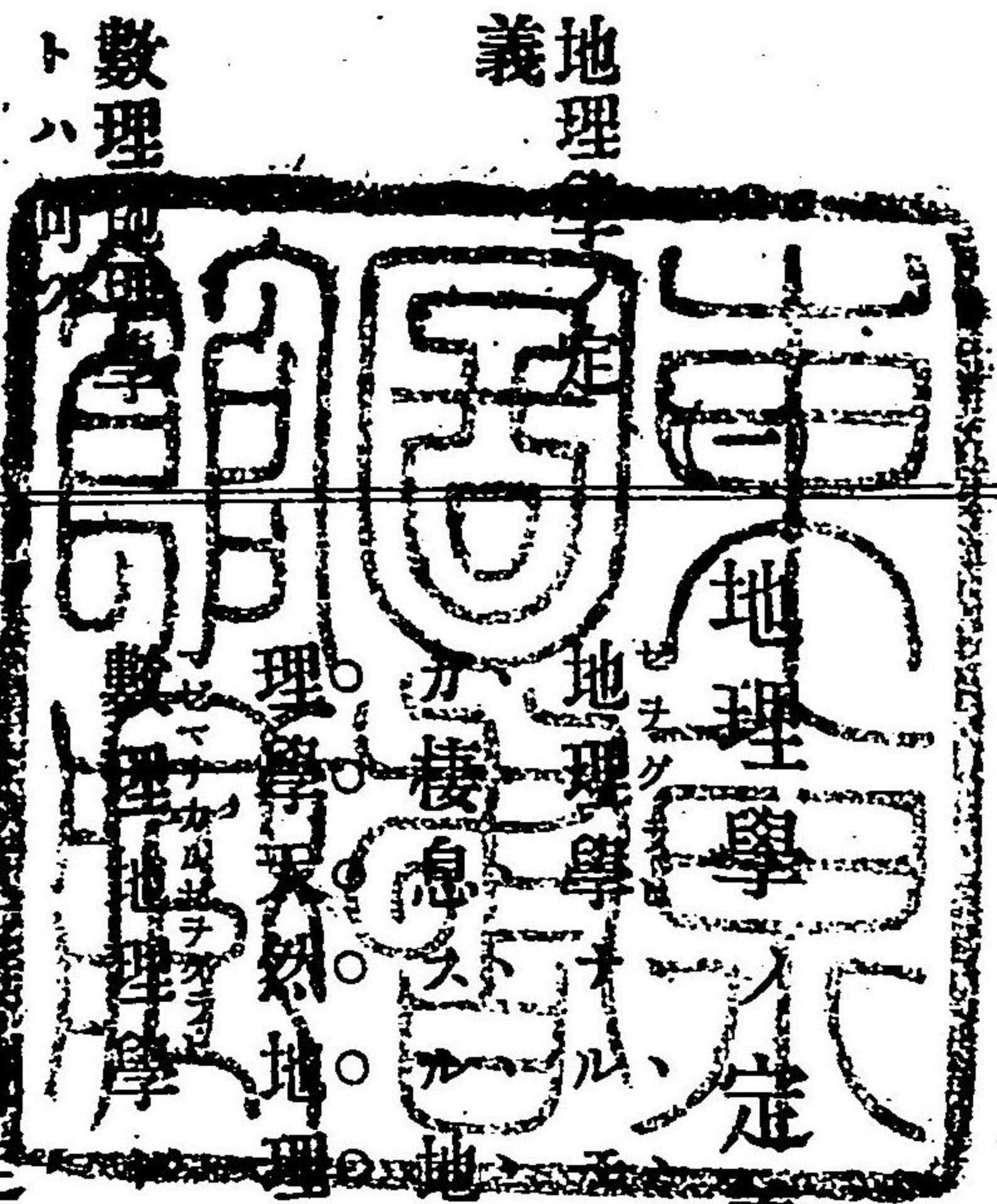
(141) 澳太利亞洲トハ何レノ地方ヲ云フ其區分ト人口、面積、首府、氣候、物産ヲ語レ又川河、山岳、地勢、海岸線ハ如何……………百三

以上大問題一百四十一、小問題四百餘、右傍ニ圈點ヲ施シタルハ中學校特別認可學校其他諸學校ニテ出セシ問題ナリ

萬國地理 試驗 問題 答案 目次 終

萬國地理 試驗 問題 答案 上卷

前田夢水編輯



義ヲ述ベヨ

ハハ空間ニ懸リ太陽ノ周圍ヲ運行スル惑星及吾人
地球萬般ノ解說ヲ研窮スルモノニシテ是ヲ分テ數理地
理學及政治地理學ノ三部トナスナリ

地球ノ形狀容量運動及ビ其結果地球表面上ノ方位
及ビ距離測定法又ハ地球全體或ハ其一部分ヲ現示スル方法等ヲ考

究スルモノヲ云フ

天然地理學トハ水陸山河ノ天然區分氣候風土ノ差異草木禽獸及金

石ノ地球上ニ於ケル天然ノ配布並ニ狀態ヲ觀察スルモノヲ云フ

緒論

天然地理學
トハ何ゾ

地理學

數理地理學

(二)

政治地理學トハ人爲ニ依テ生シタル地球上ノ區分、社會上ノ地理、各國人民ノ職業、宗教、言語、教育、及ビ政治等ヲ查察スルモノヲ云フナリ
地球ノ圓體ナルヲハ何ニ依リテ知ルヲ得ベキカ其例
證ヲ示セ

往古地球ヲ如何ナルモシカ
ノト看做セ

第一例證

往古地球ヲ以テ水中ニ浮遊シ若クハ水體ニ圍繞セラレタル一大平地ト假定セシガ今人種々ノ例證ニ依リテ明カニ其妄想タリシヲ悟ルニ至レリ
第一、吾人海濱ニ屹立シテ船舶ノ浮ビ去ルヲ視ルニ先ツ船舶ヲ失ヒ、次ニ帆布ヲ失ヒ、終リニ檣頭ヲ失フ是レニ反シテ入港ノ船舶其岸ニ近ヅクニ從ヒ先ツ目ニ入ルハ、檣頭次ニ目ニ入ルハ、帆布終リニ目ニ入ルハ、船體ナリ
第二、航海者一直線ニ同シ方向ヘ進行セハ終ニハ以前解纜セシ港ニ歸着スルヲ得ベシ

第二例證

第三例證
第四例證

第三、月、球ノ表面ニ映セル地球ノ影ヲ視ルニ常ニ圓形ヲ爲セリ
第四、地球ノ表面ニシテ平坦砥ノ如キモノナリセハ太陽一時ニ全體ヲ照スベキニ旭光輝々トシテ其ノ天ニ昇ルヤ西方ニ進ムニ從テ遅ク、東方ニ行クニ從テ早シ

以上ノ例證ハ以テ地球ノ球體ナルヲ明ニスルニ足ルベキナリ

地球ノ運動ヲ説ケヨ

地球ノ運動ニ二様アリ一ハ地球自ラ地軸ニ依リテ西ヨリ東ニ回轉シ是レガ諸部分ヲシテ交々太陽ニ面セシム故ニ太陽常ニ東ヨリ出テ西ニ没スルノ觀アリ此運動ヲ稱シテ回轉ローテーション乃チ日動ト云フ地軸トハ地球ガ基トシテ動ク所ノ直徑ニシテ地軸ノ兩端ヲ南北兩極ト稱ス
第二ノ運動ハ地球ガ軌道ト呼ハレタル楕圓形ノ道ヲ傳フテ太陽ノ周圍ヲ周ル是チ一周スルニ三百六十五日四分一ヲ要ス此日數ヲ

回轉○地軸ニ依リテ地球ニ回轉アルニ依リテ地球ノ南北平區ハ少シク東西ハ傾キク東西ハ少シク膨脹スルニ至レリト或ハ然ラシト軌道○運北兩極

(三)

緒論

春夏秋冬

(四)

一年ト稱ス但シ地球ノ地軸常ニ天空ノ一點ニ向ヒ軌道ト直角ヲ爲
サズシテ六十六度半ノ傾斜ヲ爲スニ依リ季節ノ變化ヲ生ス春夏秋冬
冬ノ別是レナリ此運動ヲ稱シテ運行レボリユシヨシト云フナリ
地球ノ表面ニ在ル各處ノ位置距離等ハ如何ナル方法
ニ依リテ測定シ得ルヤ

虚線トハ何

赤道

緯度
平行線

凡ソ地球上ノ表面ニ在ル各處ノ位置及距離等ヲ知ラント欲セハ地
圖上ニ夥多ノ縱横虚線ヲ書シテ測算スルヲ便利トナス虚線トハ何
ゾヤ虚線ハ想像圖ニシテ眞ニ此線アルニアラザルヲ云フ先ツ赤道
ヨリ說カンニ赤道トハ南北兩極ノ中間ニ畫シタル地球表面上ノ最
大箇處ヲ周リタル虚線乃チ想像圖ナリ緯度トハ赤道ニ並行シテ東
西ニ畫シタル圓ニシテ南北兩極ト赤道トノ間各九十度ニシテ地球
面上ニハ凡テ三百六十度アリ是ヲ緯度ノ平行線ト云フ平行線ハ南
北ニ緯度ノ數ヲ測ル爲メニ設ケタルモノナリ

經度

子午線

子午基線

經度トハ南北ニ畫シタル圓ニシテ地球面上ニ三百六十度アリ此圓
ノ一半ヲ子午線ト云フ子午線ハ一定ノ子午線ヨリ東西ニ經度ノ數
ヲ測ル爲メニ設ケタルモノナリ一定ノ子午線トハ子午基線ノ一ニ
シテ世界各国皆同シカラズ例ヘハ英國ニテハ倫敦近傍ナルグリ
ンウイツチノ司天臺ヲ經過スルモノヲ用ヒ合衆國ニテハ華盛東府
ノ子午線ヲ基トシ日耳曼ニテハ柏林ノ子午線ヲ基トシ佛蘭西ニテ
ハ巴里ノ子午線ヲ基トシ我日本ニテハ東京ノ子午線ヲ基トスルガ
如シ而シテ赤道ヨリ南北ノ距離ヲ南緯幾度北緯幾度ト稱シ子午基
線ヨリ東西ノ距離ヲ東經幾度西經幾度ト稱ス緯度一度ノ里數ハ大
概六十九英里七十碼許リナリト雖ヒ經度一度ノ里數ハ赤道ヨリ南
北ニ遠ザカルニ從ヒ次第ニ短縮シ赤道近傍ニテハ六十九英里二
百八十碼許リナルモ倫敦近傍ニテハ四十三英里許リニシテ兩極圓
ノ地方ニ至リテハ僅カニ二十八英里ニ過ギズト云フ

緒論

五

四

(五)

地球ノ直徑、周圍及ビ表面ノ里數如何

直徑
周圍
表面

地球ノ直徑ハ其長サ殆ンド八千英里(我三千二百七十七里)ニシテ周圍ノ長サハ殆ンド二萬五千英里(我一萬〇二百三十里)ナリトス又表面ノ廣サハ殆ンド二億方英里(我一億一千九百五十五萬八千三百十三方里)アリト云フ

(六)

地球五帶ノ別ヲ説ケヨ

熱帶
熱帶線
夏至線
冬至線
北溫帶

地球運行上ヨリ季節ノ變化ヲ生スルコトハ已ニ第三題ニ於テ辨シタレハ茲ニハ直ニ五帶ノ別ヲ説クベシ
赤道ノ南北二十三度半併セテ四十七度ノ間ハ太陽ノ熱氣ト光線ヲ受クルコト甚シキヲ以テ一年殆ンド夏ニ似タリ是ヲ熱帶ト云フ其十三度半ノ場所ニ各一線ヲ畫シテ熱帶線又ハ二至線ト稱ス其北ニ在ルヲ夏至線(北半球ニテハ)其南ニ在ルヲ冬至線(南半球ニテハ)ト謂フ夏至線ヨリ北四十三度ニ至ル迄ヲ北溫帶ト云ヒ冬至線ヨリ南

南溫帶
兩極圓

北寒帶
南寒帶

(七)

陸ノ種類及ビ各名稱ヲ舉ゲヨ

四十三度ニ至ル迄ヲ南溫帶ト云フ兩溫帶ノ氣候ハ春夏秋冬ノ四季ヲ供フ又兩極ヲ去ルコト各二十三度半ノ場所ニ一線ヲ畫シテ兩極圓トナス北極圓ノ間ヲ北寒帶ト云ヒ南極圓ノ間ヲ南寒帶ト云フ兩寒帶ノ氣候ハ常ニ寒冽ニシテ禽獸草木蕃殖セズ以上一熱帶兩溫帶兩寒帶是レ所謂五帶ナリ
陸ノ種類及ビ各名稱ハ左ノ如シ
大小ヨリ區分シテ大陸及島トナシ
陸ハ形状ヨリ區分シテ半島岬及地峽トナシ
高低ヨリ區分シテ原野谿谷及山嶽トナス
大陸トハ陸ノ最大區分ニシテ地球上其數六箇アリ亞細亞歐羅巴亞弗利加澳大利亞(以上東半球)南亞米利加北亞米利加(以上西半球)是レナリ島トハ陸ノ部分ニシテ全ク水ニ依リ圍繞セラレタルモノナク

緒論

大陸トハ何
ナクフヤ及
其數如何
島トハ何ゾ

半島トハ何
岬トハ何
地峽トハ何

原野トハ何
高原トハ何
平原トハ何
沙漠トハ何
谿谷トハ何
山嶽トハ何
丘陵トハ何
山脈トハ何
山系トハ何
噴火山トハ何

例證

フナリ
半島トハ四分ノ三以上水ニ依リ圍繞セラレタルモノ、岬トハ海中ニ
突出セル陸ノ小點、地峽トハ二箇ノ大陸ヲ聯絡セル所ノ狹小ナル陸
ヲ云フナリ

原野トハ陸ノ渺茫トシテ廣キモノ、其高キヲ高原又ハ臺ト云ヒ、其平
カナルヲ平原ト云ヒ、砂磧不毛ナルヲ沙漠ト云フ、谿谷トハ山嶽或ハ
丘ノ間ニ在ル低地ヲ云フ、山嶽トハ高ク崛起セル土地ヲ云ヒ、丘陵ト
ハ其低キモノ、山脈トハ其聯絡セルモノ、山系トハ山脈相集テ同一ノ
方向ニ赴クモノ、噴火山トハ山ノ孔口ヨリ火、烟、熔石、熱灰、燒石等ヲ噴
出スルモノヲ云フナリ

例證

大陸ハ亞細亞等、島ハシ、リ、井、島、コルシカ島又ハ臺灣島等、半島ハ
伊太利半島、西班牙半島等、岬ハコモリン岬等地、峽ハスエズ地峽ハ

(八)

水ノ區別及ビ各名稱ヲ舉ゲヨ

ナマ地峽等ノ如シ

水ノ區別及各名稱ハ左ノ如シ

陸以外ハ水ヲ大洋トナシ、
陸近邊ハ水ヲ海、灣、及海峽トナシ、
陸以内ハ水ヲ河、及湖トナス、

大洋トハ天然區分中ノ最大ナルモノニシテ廣大ナル鹹水ノ循環シ
テ斷ヘザル体ヲ指ス地球上其數五箇アリ、太平洋、大西洋、印度洋、北極
洋、南極洋是レナリ

海トハ鹹水ノ一部分ニシテ大洋ヨリモ小ナルモノニシテ其全体或
ハ一部ハ陸ニ依リテ圍繞セラレ、モノ、灣トハ水ノ一部分ニシテ陸
地ニ突入スルモノ、曲海トハ其口ノ灣ヨリモ廣大ナルモノ、海峽トハ
二箇ノ大海水ヲ連絡セルモノ、海盆トハ其廣ク且ツ長キモノヲ云フ

緒論

九

海トハ何
灣トハ何
曲海トハ何
海峽トハ何
海盆トハ何

大洋トハ何
其數如何

河トハ何ゾ、
泉源トハ何
ツ、河口ト
ハ何ゾ、排
水界トハ何
ツ、湖トハ
何ゾ

ナリ
河トハ長ク地上ニ流通スル淡水ニシテ河水ノ發スル處ヲ泉源ト云
ヒ他ノ水ヘ注出スル處ヲ河口ト稱ス、又排水界トハ一河ト支流ト相
排スル地ノ部分ヲ云フ、湖トハ海ヨリモ小ニシテ全ク陸ニ依リテ圍
繞セラル、モノヲ云フナリ

例證

大洋ハ太平洋等海ハ地中海、黒海等、灣ハメキシコ灣、カリフォルニア
ヤ灣等、曲海ハビスケヤ曲海、アドソン曲海等、海峡ハシブラルタル
海峡等、海盆ハ英吉利海盆等ノ如シ

(九)

地球ノ全面積二億方英里アリトセバ水ト陸トノ面積
ハ如何

水ノ面積ハ一億四千八百五万方英里ニシテ陸ノ面積ハ五千一百五
十萬方英里ナリ

水ノ面積
陸ノ面積

(十)

全世界ノ人口ハ幾何ゾ及ビ是ヲ六大洲ニ割ルトキハ
如何

地球上ニ生活スル人口ノ總計ハ未ダ詳細ニ知ル能ハズト雖モ其大
數ヲ云ヘハ蓋シ十五億ニ下ラザルベシ而シテ是ヲ六大洲ニ割ルト
キハ

全世界人口
ノ總數十五
億

第一亞細亞洲ニハ八億三千萬アリ

第二歐羅巴洲ニハ三億三千萬アリ

第三亞弗利加洲ニハ二億アリ

第四南北亞米利加洲ニハ一億アリ

第五澳大利亞洲ニハ四千萬アリ

全世界ノ人類ヲ大別セハ幾種トナルヤ又其人種ノ住
スル國名ノ大畧ヲ記シ得ルヤ

人種學者ノ說區々ニシテ其人種ヲ區別スルコト一定ナラズト雖モ此

(一十)

緒論

十一

五派ノ人種

白哲人種

陸上ニ生活スル人民ノ種類ヲ大別セハ大畧五派トナル五派トハ
 第一高加索人種ナリ、是レハ白哲人種トモ稱シ殆ント歐羅巴ノ全洲
 ニ蔓延シ尙ホ亞細亞、亞弗利加、及亞米利加ニモ此人種ノ占居スルヲ
 視ル、此人種ノ歐羅巴ニ在ルモノハ三大族ニ分ツ第一「スレーブ族」第
 二「チユートン族」第三「ケルト族」是レナリ愛蘭人、ウエールス人、蘇蘭人
 等ハ第三族ニシテ和蘭人、日耳曼人、「イングラント人」諾威人等ハ第二
 族ナリ、第一ノ「スレーブ族」ハ魯西亞人、波蘭人、「ボヘミヤ人」等ナリ（尙ホ
 詳細ニ知ラント欲セハ萬國歴史問題 答案ノ第二第三ノ兩題ヲ參看
 セヨ）
 第二蒙古人種ナリ、是レハ黃色人種トモ稱ス此人種ハ亞細亞ノ大半
 ニ蔓延ス、日本人、支那人、朝鮮人、韃靼人、暹羅人、土耳其人は是レナリ尙ホ
 亞米利加ノ「エスキモウ人」歐羅巴ノ「フィンヌ人、匈牙利人、ラップス人」
 等モ此人種ナリ

黃色人種

褐色人種

黑色人種

銅色人種

(二十)

第三馬來人種ナリ、是レハ褐色人種トモ稱ス馬來半島、「マレイシヤ」又
 ハ「ポリネシヤ」等ニ占居スル人民ハ此人種ナリ
 第四「エチオピア」人種ナリ、是レハ黑色人種トモ稱ス亞弗利加ノ中
 央、埃太利亞、「ニユウギニヤ島」ニ住スル人民ト合衆國及西印度諸島ニ
 住スル人民ハ此人種ナリ
 第五亞米利加人種ナリ、是レハ銅色人種トモ稱ス南米及北米ノ土着
 民族ニシテ元ト亞米利加洲ニ於テ跋扈セシモノナレド世人ノ熟知
 セル如ク過半白哲人種ノ爲メニ退去セラレタリ但シ現今ニテモ多
 少ノ土民ハ南米ノ中央ニ存在シテ歐羅巴人ト交接スルト云フ
 宗教ノ異同ニ基キ全世界ノ民族ヲ區別セハ如何
 宗教ハ人心ヲ支配シ爲メニ一國ノ政畧ニ大關係ヲ及ボスハ世人ハ
 熟知セル所ナリ（其例證ハ萬國歴史問題 答案ノ第八、第十二、第三十三、
 第四十二、第四十四、第四十七、第六十、第六十三、第六十八、ノ九題ヲ參照

婆羅門教民
 佛敎民
 猶太教民
 基督教民
 回教民
 雜教民

(三十)

四種ノ政体

獨裁君主政体トハ何ツ

君民同治政体トハ何ツ

寡人政体トハ何ツ

民主政体トハ何ツ

セヨ今マ其區別ノ概要ヲ左ニ記セハ

- 第一 婆羅門教民……………一九〇、五〇〇、〇〇〇
- 第二 佛敎民……………五三五、四〇〇、〇〇〇
- 第三 猶太教民……………六六〇、〇〇〇
- 第四 基督教民……………四三三、五〇〇、〇〇〇
- 第五 回教民……………一八三、三〇〇、〇〇〇
- 第六 雜教民……………一六一、七〇〇、〇〇〇

全世界ノ政府ノ體裁ハ幾種類アルヤ其大體ヲ舉ゲテ簡畧ニ是レガ説明ヲ爲セヨ

全世界ノ政体ヲ大別シテ二大種類トナス曰ク君主政体曰ク共和政体是レナリ又タ君主政体ヲ小分シテ獨裁君主政体及ビ君民同治政体トナシ共和政体ヲ小分シテ寡人政体及ビ民主政体トナス請フ簡畧ニ是レガ説明ヲ爲サン

第一 獨裁君主政体トハ專制政体トモ稱シ一國ノ主權ハ君主一人ニ歸ス故ニ立法行政司法ノ別ナク國政ノ大綱ハ皆君主一人ノ制定スル所ニシテ宰相タリ公卿タルモノハ僅カニ代理人タルニ過ギズ支那及魯西亞ノ政体ハ是レナリ

第二 君民同治政体トハ立憲政体トモ稱シ王アリ貴族アリト雖モ憲法ハ存スルアリテ其權力ヲ制限シ以テ人民ノ權利自由ヲ保護ス乃チ人民ハ國會ニ代議士ヲ出シテ主權者ノ一部トナリ王ト貴族ニ其政權ヲ專ラニスルヲ能ハザラシム英國和蘭伊太利等ノ如キハ此政体ナリ

第三 寡人政体トハ又貴族政体トモ稱シ國民ノ數ニ比シテ少數ナル貴族ガ主權ヲ掌握シ通常人民ハ毫モ政治ニ參與スルノ權ヲ有セズ羅馬希臘又ハ中古ノ伊太利日耳曼等ニハ盛ニ此政體行ハレタリ

第四 民主政体トハ國ニ帝王ナク主權人民ノ全體若クハ多數ニ在リ

緒論

十五

十四

故、此種ノ政體ニ在リテハ人民一般ニ代議士ヲ撰ンテ立法ノ事ヲ是レニ委任シ大統領ヲ撰ンテ行政ノ事ヲ是レニ委任シ共ニ若干年間其職ニ居リ國民ノ主權ヲ代表セシムルノ組織ヲ設ク北米合衆國又ハ佛蘭西共和國ハ如キハ是レナリ

亞細亞トハ旭日或ハ東ト云フ意味ナリ

(四十)

位置長幅面積境界

(五十)

政治區分ノ邦國

亞細亞洲

亞細亞洲ノ位置廣袤面積境界及ビ世界ニ關係スル所ノ大小如何

亞細亞ハ東半球ノ北東部ニ位スル一大陸ナリ東西凡ソ六千英里南北凡ソ五千五百英里面積一千七百萬方英里北ハ北極洋東ハ太平洋南ハ印度洋西ハ烏拉川^{ウラル}烏拉山及ビカラ川ニ依リテ歐羅巴洲ニ界ス人類始テ此ニ發生シ宗教始テ此ニ起リ文藝學術此ニ淵源シ其關係ヲ世界ニ有スルヲ誠ニ洪大ナリトス

亞細亞洲中ノ主要ナル邦國ヲ列舉セヨ

所謂政治區分ニ依リテ此洲中ニ存在スル邦國ヲ舉ケバ

- 大日本帝國
- 支那帝國
- 朝鮮國
- 在亞細亞魯西亞
- 亞細亞土耳其
- 亞刺比亞
- ペルシヤ
- アフガニスタン
- ペルギースタン
- 印度
- 印度支那
- 以上ノ諸國ナリ

(六十)

亞細亞洲中ノ著名ナル海灣、海峽、島、及岬ヲ舉ゲヨ又其海岸線ハ如何

海灣

海灣 北極洋ニハチヒ灣アリ、太平洋ニハペーリング海、カムサツカ海、チコツク海、日本海、黃海、東京灣、支那海等アリ、印度洋ニハベンガル灣、アレーピア海、ペルシヤ灣、紅海等アリ

海峽

海峽 ペーリング海峽(北極洋ト太平洋ヲ連絡シ亞細亞ヲ北亞米利加ヨリ分離ス)、マラツカ海峽(馬來半島ヲスマトラ島ヨリ分離ス)、チーマス海峽(ペルシヤヲ亞刺比亞ヨリ分離ス)、バビルマンデブ海峽(紅海ト雅典灣トヲ連絡シ亞刺比亞ヲ亞弗利加ヨリ分離ス)、パルク海峽(錫蘭島ヲ印度ヨリ分離ス)等ナリ

島嶼

島 北極洋ニハニユーサイベリヤ島、ニユーコロンピヤ島アリ、太平洋ニハ日本島、サガリン島、臺灣島等アリ、印度洋ニハ錫蘭島、アンダマン島等アリ、地中海ニハサイプラス島アリ

岬角

岬 北ニノース、イースト岬、東ニイースト岬、ロパツカ岬、南ニカンボディヤ岬、ルーマニヤ岬、コモリン岬、ポアンドガール岬、ラセラツト岬等アリ

海岸線ハ如何

海岸線ハ長サ三萬五千英里餘ニシテ岬灣處々ニ突入シ外形甚ダ不規則ナリ

(七十)

亞細亞洲中ノ著名ナル湖、河、及高山ヲ舉ゲヨ

湖

湖 鹽水湖ニハカスピヤン海(裏海)、アラル海、バルカシユ海等アリ、淡水湖ニハバイカル湖等アリ

河 チビ川、エニセー川、及レナ川等ハ北極洋ニ流ル、モノ中ノ主要ナル大河ナレド年中氷結スルヲ多シ又黑龍江、黃河、揚子江、廣東河、及メコン河(カンボディヤ)等ハ太平洋ニ流ル、モノ中ノ主要ナル大河ニシテ國內ノ商業ニ便利ヲ與フルヲ甚ダ大ナリ又印度洋ニ流ル、モノハブラマプトラ河、イラハデー河、インダマン河、ゲンシス河、テイ

山岳

グリス河及ビユーフラテス河等ナリ
高山 南ニヒマラヤ連山アリ最高ノ峯チエベレスト山及ビカン
チンギンガ山トナス又土耳其斯坦ノ南方ニ當リテヒンドクス山ア
リ又アルメニアノ山脈ノ中央チ占ムルアララット山アリ日本ニ富
士山アリ

(八十)

地勢

亞細亞洲ノ地勢、氣候、及物産ヲ語レ

地勢 亞細亞洲ノ中部ハ大ナル高原ニシテ海ニ濱スル所ハ大概平
野ナリ中央ノ高原チチベット爲ス世界人類ノ棲息スル最高ノ地ナリ
此高原ノ南ニ地球上最高ノ山岳アリヒマラヤ連山是レナリ又北方
ニハ崑崙山脈アリ北東ニハアルタイ山脈アリ此山ノ南面ハモンゴ
リヤノ高原ニシテ北面ハ漸次傾斜シテサイベリヤ平原ニ至ル
氣候 南ハ赤道ヨリ北ハ北極園内ニ廣カレルヲ以テ南端ハ熱帶
ニ入り北部ハ寒帶ニ接ス而シテ此洲ノ大部ハ温帶ニ屬ス故ニ本大

氣候

第一シベリヤ氣候
第二中央高原氣候
○動物ハ如何

植物

礦物

(九十)

陸ノ氣候ハ自ラ三大區域ヲ呈ス第一シベリヤ氣候第二中部高原氣
候第三印度及南部地方氣候是レナリ
物産 馬亞刺比亞馬牛西藏牛水牛羊象(印度)馴鹿及犬(サイベリヤ)
以上家畜中ノ主要ナルモノ又山野ニ生長スルモノニハ獅子(ペルシ
ヤ)及印度ノ北東(虎)印度及印度支那(象)犀鹿獼猴野馬山羊等又蛇類ハ
ゴブラト稱スル最大ナルモノ野鳥ハ鷲鷓肉食ノ鳥類ハ雉子孔雀其
他美羽ノ鳥類等ナリ
茶樹(支那)ノ特産(香料)樹(東印度諸島)棕櫚椰子巨竹黑檀橙檸檬桃無花
果米綿甘蔗珈琲藍桑(東部温帶地方)ノ特産松柏類樺木橙檜(サイベリ
ヤ)等ナリ
陶土石炭鉛(支那)サイベリヤ土耳其錫(馬來半島)金銀白金銅石墨鑛金
剛石寶石(印度)眞珠(ペルシヤ)灣錫蘭島

亞細亞洲ニ起リシ宗教ハ何々ゾ及ビ人種ハ何々ゾ

亞細亞洲

亞細亞洲特有ノ名譽ハ何ゾ

亞細亞洲特有ノ名譽ハ世上各種ノ宗教皆此地ニ誕生シタルニ在リ。婆羅門教、佛教、猶太教、基督教、回教、是レナリ。現今廣ク行ハル、モノハ

亞細亞洲ハ六大洲中最モ多クハ人口ヲ有ス。第十題ヲ看ヨ。此大陸ハ古

來ヨリ數々良國民ヲ出セリ。今日人智ノ發育高度ニ達セシ歐羅巴人

モ亦此亞細亞洲ヨリ移リシモノナリ。而シテ今マ現住スル人種ハ大別

シテ四種トナル。曰ク高架索人種(西南部ニ住ス)曰ク「エチヂヤン」人

種(全西南部ニ住ス)曰ク馬來人種(東南部ニ住ス)曰ク蒙古人種(其餘部

ヲ占ム)而シテ此蒙古人種ノ占領スル土地及ビ其人口ハ他ノ三人種

ニ超過スルヲ實ニ幾倍セリ(萬國歷史問題 答案ノ第二第三ノ兩題ヲ

看ヨ)

(廿)

日本帝國ハ如何ナル島嶼ヨリ成立セルヤ并ニ面積人口ヲ記セ

位置 四箇ノ大島 四千有餘ノ 小島

八十五國

八百五郡

本地面積 屬地面積 人口

緯度

經度

(一廿)

日本帝國ハ亞細亞洲ノ東部ニ位シ。全國四箇ノ大島ト四千有餘ノ小島ヨリ成ル。即チ中央ノ最大島ナル日本本州、西南ノ二大島ナル四國及九州、東北ノ一大島ナル北海道、其他ノ重ナルモノ佐渡、壹岐、對馬、淡路、千島三十二島、琉球五十島、小笠原島十七島、及ビ以上ノ諸島ニ附屬スル小島嶼ヨリ成ル。而シテ又是チ分チテ八十五國トナシ。又是チ小分シテ八百五郡トナス。全ク温帶園内ニ在リ(但シ大別スレハ畿内、八道、及琉球トナル)本地面積十四萬六千二百二十方英里、屬地面積二千五百二十方英里(合計我二萬四千七百方里)人口三千八百五十萬七千百七十七人(明治十九年調査)

日本四極ノ經緯度ヲ示セ

南ハ北緯二十四度〇六分、琉球國波照間島ノ南端ヨリ北ハ北緯五十五度五十六分、千島國占守島ノ北端ニ至リ、東ハ東經百五十六度三十二分、千島國占守島ノ東端ヨリ西ハ東經百二十二度四十五分、琉球國興

那國島ノ西端ニ達ス

(二十)

日本帝國ニ在ル重ナル海灣、海峽、及港ヲ舉ゲヨ、又其海岸線ハ如何

海灣

北見海、釧路海、十勝海、日高海、森灣、青森灣、東京灣、相模灘、駿河灣、遠江灘、尾張灣、和泉灣、伊勢灣、播磨灘、土州灘、鹿島灘、仙臺灣、瀬戸内海、備後灘、伊豫灘、周防灘、豐後灘、日向灘、島原灘、玄海灘、鹿兒島灣、若狹灣、外山灣、石狩海、後志海、天鹽海、等ハ有名ナルモノナリ

海峽

ペルース海峽(サガリン島ト北海道ヲ分離シ)千島海峽(カンスツカト千島國占守國ヲ分離シ)津輕海峽(日本本州ト北海道ヲ分離ス)其他和泉海峽、紀伊海峽、明石海峽、平戸海峽等ハ主ナルモノナリ

五港及其他

武藏ノ横濱、攝津ノ神戸、肥前ノ長崎、越後ノ新潟、渡島ノ函館、以上五港ト云フ、攝津ノ大坂港、志摩ノ島羽港、伊豆ノ下田港、伊勢ノ四日市港、陸前ノ石巻港、陸奥ノ青森港、羽後ノ酒田港、越前ノ敦賀港、能登ノ

海岸線

七尾港、越中ノ伏木港、長門ノ下關港、安藝ノ廣島港、筑前ノ博多港、薩摩ノ鹿兒島港、琉球ノ那覇港、後志ノ小樽港、等ハ五港ニ亞ゲル首要ナル港ナリ
海岸線ハ其長サ凡ソ我一萬五千三百里ニ及ビ、交牙甚ダ深ク、殊ニ南方及西方ヲ以テ最モ不規則ナルモノトス、隨テ良港多クアルナリ

(三十)

日本帝國ニ在ル著名ナル湖、河、及ビ高山ヲ舉ゲヨ

琵琶湖ハ北東ヨリ南西ニ至ル長サ三十六英里アリ

近江ノ琵琶湖、常陸ノ霞浦、出雲ノ中海、出雲ノ宍道湖、岩代ノ猪苗什湖、羽後ノ八郎潟、陸奥ノ十輪田湖、下總ノ印幡沼、下野ノ中禪寺湖、常陸ノ涸沼、陸奥ノ鷹架湖、信濃ノ諏訪湖、相摸ノ箱根蘆湖、加賀ノ河北沼、陸奥ノ十三瀨、薩摩ノ池田湖、佐度ノ加茂湖、甲斐ノ川口湖、山城ノ臣掠池、下野ノ赤間沼、等ハ皆著名ナルモノナリ

川河

石狩川(長サ凡二百七十英里)、北上川(百八十英里)、利根川(百七十里)、信濃川(三百二十英里)、及ヒ阿武隈川、天龍川、澱川、富士川、等皆太平

山岳

洋ニ流ル阿賀野川最上川雄物川等ハ日本海ニ流ル又大和紀伊ニ在ル紀ノ川武藏ノ荒川紀伊ノ日高川豊後筑後ノ筑後川北海道ノ天鹽川十勝川又ハ大井川鬼怒川岩木川多摩川等モ切要ナルモノナリ

高山 駿河甲斐ニ跨ル富士山(一萬二千二百九十九呎)信濃ノ赤石山(一萬零百五十五呎)甲斐ノ白根山(一萬零百五十三呎)甲斐ノ駒ヶ嶽(九千八百四十八呎)越中ノ大蓮華山(九千八百十五呎)信濃ノ錫杖嶽(九千八百八十八呎)甲斐ノ乘鞍ヶ嶽(九千零六十三呎)甲斐ノ地藏ヶ嶽(八千八百零六呎)甲斐ノ金峰山(八千五百呎)甲斐信濃武藏ノ三國ニ跨ル國師ヶ嶽(八千五百零四呎)駿河ノ寶永山(八千八百八十五呎)信濃ノ淺間山(八千八百八十三呎)信濃ノ立科山(八千三百零一呎)下野ノ男體山(八千四百四十九呎)信濃ノ四阿山(八千八百五十六呎)加賀ノ白山(八千八百九十五呎)信濃ノ前獄(九千零五十五呎)飛彈信濃ニ跨ル乘鞍ヶ嶽(九千零五十六呎)其他七千呎ヨリ六千呎マデノ嶽ハ凡ソ二十七箇アリト云ク

地勢

(四廿)

日本帝國ノ地勢氣候及ビ物産ヲ語レ

地勢 全國山岳多クシテ其幅狹ク其平坦ニシテ已ニ耕作セル地ハ僅カニ全面積ノ八分ノ一以下ナリ勿論河及海ニ沿フテハ平坦ナル原野甚タ多ク且ツ豐饒ナリ

氣候 日本ハ國土ハ中央山脈縱横シテ南北兩岸ノ間ニ聳峙セルヲ以テ氣候甚ダ區々ナリ北ニ於テハ其寒冽西比利亞地方ノ如クナレド南方ニ向フニ隨ヒ漸次溫度ヲ加ヘ遂ニ地中海地方邊ノ氣候ト相似タリ然レドモ北陸東山二道ノ北部北海道及ビ琉球島小笠原島ヲ除キテハ大概其氣候中正溫和ナリトス

物産 農産物ニハ米、大麥、小麥、燕麥、蕎麥、粟、稗、蕎麥、大豆、小豆、馬鈴薯、甘藷、綿實、大麻、藍、桑、芥子、煙草等多ク海産物ニハ鮑、乾鱈、鹽引、鮭、鱈、鮪、牡蠣等多ク又陸ニハ馬牛等蕃殖シ製造物ニハ生糸、絹布、鍍陶器、漆器、酒類等最モ著名ナルモノナリ輸出品ハ生糸、絹布、茶、陶器類、輸入品ハ金

物産

八州之野

(五廿)

巾、金屬製家具、書籍、文房具、武器、時計、毛皮、酒類、衣服、染料、硝子類ナリ
 日本帝國ニハ平野幾何アルカ其大ナルモノヲ舉ゲヨ
 其最モ大ナル者ハ關東八州ノ平野トナス利根川ノ兩岸ニ擴リテ南
 北三十里乃至四十里東西三十四里乃至三十六七里アリ又北上阿武
 隈兩川ノ沿岸木曾川ノ沿川淀川ノ下流信濃川ノ下流四國ニハ吉野
 川ノ沿岸九州ニハ筑後川ノ流域肥後ノ西北部海濱等北海道ニハ石
 狩川ノ沿岸十勝川ノ沿岸釧路根室ノ海濱等ナリ

日本帝國ノ重ナル市府ヲ舉ゲヨ

(六廿)

武藏ノ東京、山城ノ京都、攝津ノ大坂、尾張名古屋、安藝ノ廣島、
 駿河ノ静岡、陸前ノ仙臺、和泉ノ堺、武藏ノ横濱、攝津ノ神戸、
 播磨ノ姫路、肥前ノ長崎、越後ノ新潟、常陸ノ水戸、伊勢ノ津、
 陸中ノ盛岡、陸奥ノ弘前、羽前ノ山形、羽前ノ米澤、羽後ノ秋田、
 加賀ノ金澤、越前ノ福井、越中ノ富山、越中ノ高岡、出雲ノ松江、

東京、京都、大坂、以上三府ト云フ

三府五港人口

(七廿)

備前ノ岡山、長門赤間關、紀伊和歌山、阿波ノ徳島、讃岐ノ高松、
 伊豫ノ松山、土佐ノ高知、筑前ノ福岡、筑後ノ熊本、筑後久留米、
 薩摩鹿兒島、

日本ノ三府五港トハ何ゾ并ニ其人口ヲ舉ゲヨ

首府ハ武藏ノ東京(人口凡百十二万)攝津ノ大坂(人口凡三十六万)山城ノ
 京都(人口凡二十四万)以上三府ト云フ武藏ノ横濱(人口凡九万)攝津ノ
 神戸(人口凡八万)肥前ノ長崎(人口凡四万)越後ノ新潟(人口凡四万)渡島
 ノ函館(人口凡四万五千)以上五港ト云フナリ

日本帝國ノ政體如何

(八廿)

日本帝國ハ二千六百餘年間皇統連綿トシテ絶ヘズ實ニ世界無類ノ
 盛事ニシテ帝國ノ名譽ハ眞ニ此處ニ存ス皇帝ハ一國ノ主權ヲ握ラ
 ル、ト雖モ政大抵公議輿論ニ決セラレ臣民泰山ノ安キニ居レリ且
 ツ明治二十三年(西曆一千八百九十一年)ニハ帝國議會ヲ開設セラレ

立憲政體

政體

亞細亞洲

、○ナ○以○テ○立○憲○政○體○正○ニ○確○立○ス○ベ○シ○

日本國內ニ於ケル宗教ノ有様如何

佛○教○最○モ○勢○力○ア○リ○然○レ○ド○モ○人○民○多○數○ノ○心○情○ヲ○支○配○ス○ル○モ○ノ○ハ○德○川○時○代○ニ○一○時○其○盛○ヲ○極○メ○タ○ル○儒○教○ナ○リ○ト○ス○神○道○ハ○ア○レ○ド○其○勢○力○微○々○ト○シ○テ○振○ハ○ズ○基○督○教○ハ○近○來○長○足○ノ○進○步○ヲ○以○テ○國○內○ニ○蔓○延○セ○ン○ト○シ○其○勢○力○神○道○ノ○比○ニ○ア○ラ○ズ○

日本國ト條約ヲ訂結セシ重ナル國名ヲ列記セヨ

亞○米○利○加○合○衆○國、英○吉○利、魯○西○亞、和○蘭、佛○蘭○西、日○耳○曼、葡○萄○牙、瑞○西、伊○太○利、白○耳○義、丁○抹、瑞○典、及○諾○威、西○班○牙、埃○太○利、布○哇、白○露、支○那、朝○鮮、暹○羅、墨○西○哥○等○ナ○リ

支那帝國トハ何レノ地方ヲ指スヤ及ビ位置面積如何

支○那○帝○國○ハ○支○那○本○部○ズ○ン○ガ○リ○ヤ、蒙○古、滿○州、イリスダン、ダキスダン、チベット東○方○土○耳○其○斯○坦、及○西○藏○ヲ○包○含○シ○面○積○四○百○六○萬○九○千○四○百○五○方○英○里、緯○度○四○十○度、經○度○五○十○度○間

(九廿)

神道ハ元來宗教ニアラズ
佛敎
儒敎
基督敎

(十三)

條約國

(一卅)

支那本部トハ清國ヲ云フナリ
位置

面積

(二卅)

支那本部ノ位置面積如何

支○那○本○部○ハ○支○那○帝○國○ノ○東○南○部○ニ○位○シ○テ○北○緯○二○十○度○ヨ○リ○四○十○二○度○ニ○至○リ○東○經○九○十○八○度○ヨ○リ○百○二○十○三○度○ニ○達○シ○面○積○ハ○百○五○十○五○萬○四○千○英○里○ア○リ

支那本部ノ地勢氣候及ビ物産ヲ語レ

地○勢　　氣○候　　南○西○ニ○印○度○支○那○ノ○山○脈○ア○リ○テ○他○國○ト○ノ○交○通○ヲ○斷○絶○シ○西○北○ニ○ハ○大○漠○沙○ア○リ○テ○生○活○ニ○困○難○ナ○リ○又○土○地○高○燥○ニ○シ○テ○山○岳○多○キ○ヲ○以○テ○一○般○ニ○寒○暑○甚○シ○ト○雖○モ○曠○漠○タ○ル○平○野○少○ト○セ○ザ○ル○ノ○ミ○ナ○ラ○ズ○其○地○味○極○メ○テ○豐○饒○ニ○シ○テ○其○氣○候○極○メ○テ○温○暖○ナ○ル○ヲ○以○テ○茶○園○稻○田○到○ル○所○綠○ナ○ラ○ザ○ル○ハ○ナ○シ○特○ニ○大○運○河○ア○リ○テ○南○抗○州○ヨ○リ○北○臨○清○ニ○至○リ○其○間○揚○子○江○及○ビ○黃○河○ノ○二○大○河○ヲ○貫○流○ス○此○大○運○河○ノ○兩○岸○七○百○英○里○並○ニ○北○河○及○ビ○珠○江○ノ○水○邊○ガ○人○口○ノ○稠○密○ヲ○來○セ○シ○ハ○固○ヨ○リ○地○勢○然

地勢、氣候

(三卅)

大運河

亞細亞洲

三十一

三十

物産

ラシムル所ナリ
物産 農産物ニハ小麥、大麥、茶、綿、實、粟、生糸、米、砂糖、烟草、罌粟、竹、等アリ
礦物ニハ石炭、金、銀、鉛、銅、等アリ製造物ニハ鴉片、絹布、漆器、竹細工、陶器等アリ而シテ輸出ノ主ナルモノハ茶、絹ニシテ輸入ノ主ナルモノハ印度ヨリ鴉片、日本ヨリ絲布、乾魚等ナリトス

(四州)

支那本部ノ重ナル市府及其人口ヲ舉ゲヨ

首府ヲ北京ト云ヒ北河ニ近ク溝渠相通シ周圍二十五英里ニシテ南北二街ヨリ成立シ南ヲ滿州街ト云ヒ北ヲ支那街ト云フ帝ノ宮殿ハ滿州街ニ在リ是實ニ亞細亞洲中最大府ノ一ニシテ其人口ハ殆ト二百余萬ヲ保ツ漢口ハ人口六十萬ヲ有シ茶業ヲ以テ名アリ天津ハ人口百萬ヲ有シ北京ノ港ナリ上海ハ人口二十八萬ヲ有シ外國貿易上極メテ樞要ナル地ナリ其他廣東(人口百萬)福州(人口六十萬)廈門(人口三十萬)寧波、臺灣島ノ臺灣、瓊州島ノ瓊州及ビ英國ニ屬スル香港、葡葡

市府

人口

牙ニ屬シタル澳門等ナリ

(五州)

支那ハ國內ヲ幾省ニ分ケタルヤ省名ヲ舉ゲヨ

支那本部ハ國內ヲ十八省ニ分ツ直隸(燕)、山東(齊)、山西(晉)、陝西(秦)、甘肅(隴)、江蘇(吳)、安徽(皖)、浙江、江西(兩江)、四川(蜀)、湖北、湖南、湖廣又楚、廣東、廣西(兩廣)又粵、福建(閩)、河南(豫)、雲南、貴州是レナリ

支那ハ何人種ニ屬スルヤ并ニ其人口如何

蒙古人種ニ屬シ人口四億七千餘萬アリ

(六州)

支那ノ政體ハ如何

支那四百餘州、四千年間ノ政治ハ變遷一ナラズ或ハ族長政治トナリ或ハ盟約聯邦政治トナリ或ハ外戚政治トナリ或ハ宦官政治トナリ或ハ軍隊政治トナリタルヲアリト雖モ古今チ一貫シテ行ハレタル政治ハ實ニ獨裁君主政體(一名專制政體)ナリ而シテ今ノ清朝亦是レナリ

政體

人種、人口

(七州)

十八省

孔夫子

(八卅)

支那ニ於ケル宗教ノ狀況如何

孔夫子ハ實ニ紀元前五五一年ニ生レ其信ズル所ノ道ヲ世人ニ傳フルヲ希臘ノソクラテスノ如ク印度ノ釋尊ノ如ク猶太ノ基督ノ如ク諄々トシテ倦マズ是ヲ以テ佛教東漢ノ時代東方支那ニ侵入シ爾來其盛ヲ極メタリト雖モ目今ニ於テモ國民多ク儒教ヲ尊信セリ

蒙古ハ何レノ地方ヲ指シテ云フヤ

蒙古ハ支那本部ノ西北ニ在リ渤海ノ東半ヨリアルタイ山ノ以南萬里ノ長城ニ至ルマデハ所謂蒙古州ニシテ人民多クハ遊牧ヲ業トシ佛教ヲ尊信セリ又渤海以北アルタイ山ニ至ルマデハ外蒙古ナリ買賣城ハ隊商業ノ中心ニシテシベリヤトノ貿易ハ悉ク此市城ヲ經過スルモノトセリ

ズーニングリヤハ何レノ地方ニ位スルヤ

ズーニングリヤハ東北、蒙古ニ連ナリ西南、亞細亞魯西亞ニ界シ南、東方

位置、境界

(十四)

渤海ハ才壁ノ沙漠ヲ指ス

(九卅)

(一十四)

土耳其斯坦ニ接シ西方ニ傾斜シタル豐饒ナル山地ナリ
滿州、西藏、東方土耳其斯坦等ハ何レノ地方ヲ指シテ云フ歟

滿州ハ支那本部ノ東北ニ位シ盛京、吉林、黑龍江ノ三省ニ分ツ、西藏ハ支那ノ北西ニ位シ世界中最高ノ高原ニシテ域内ヲ二ニ分ツ東ハ前藏、西ハ後藏ナリ東方土耳其斯坦ハ支那本部ノ西ニ在ル一大地方ニシテ域内ヲ二ニ分ツ北部ハ天山路、南部ハ天山南路ナリ

朝鮮トハ何レノ地方ヲ指スヤ位置、面積及人口ヲ語レ

朝鮮ハ滿州ノ南ニ横ハリ山岳多シト雖モ頗ル豐饒ナリ此半島ハ北緯三十三度ヨリ四十三度ニ至リ東經百二十四度ヨリ百三十度ニ達ス其面積八萬二千方英里ニシテ國內ヲ八道ニ大別シ首府ハ國ノ中央ニ在リテ漢陽ト云フ人口凡ソ八百五十萬アリ

朝鮮ノ重ナル物産ハ何ゾ

亞細亞洲

三十五

位置 區分

位置

面積 首府 人口

(二十四)

(三十四)

物産
農産物
鑛物、動物

(四十四)

農産物ニハ米、粟、菽、麥、人參等アリ鑛物ニハ鐵、石炭等アリ、又山野ニハ虎、熊、猪等ノ動物實ニ夥シク生息セリ

朝鮮ノ政體、宗教、及人種ハ如何

政體ト云ヒ宗教ト云ヒ朝鮮ハ恰モ支那ニ似タリ人種ハ黃色人種ニシテ其顔色、容貌、皮膚ハ孰レモ日本人ニ酷肖セリ(第十九題參看セヨ)

(五十四)

在亞細亞魯西亞トハ何ゾ

在亞細亞魯西亞トハ魯西亞帝國ノ亞細亞洲中ニ有スル領地ニシテ其區域ハ實ニ全大陸ノ三分ノ一ニ達ス西歐羅巴魯西亞及裏海ニ界シ北、北極洋ニ臨ミ南、波斯、土耳其斯坦、及ビ支那帝國ニ接シ東、大平洋ニ面セリ面積六百萬方英里人口千二百五十萬アリ又是チ三部ニ分ツ南部高架索地方、西北利亞、中央亞細亞是レナリ

亞細亞土耳其ノ位置、面積、及其人口ハ如何

此國ハ亞細亞諸國中最西ニ位シ北ニダ爾ダチルス海峽、コンスタン

(六十四)

位置
面積
人口

境界

境界

面積

人口、政體、
宗教

位置如何

(七十四)

チノブル海峽、マルモラ海峽、黑海及魯西亞アリ、西ニ群島海、及地中海アリ南ハ亞刺比亞ト境ヲ交ヘ東ハ波斯及魯西亞ニ接シ其包有スル所ハ小亞細亞、シリヤ、パレスティン、アーメニヤ等ニシテ面積七十三萬方英里人口一千六百餘萬アリ政體ハ專制政體ニシテ宗教ハ回々教大ニ行ハル

亞刺比亞ノ位置、面積、人口及ビ有名ナル市府ヲ舉ゲヨ

亞刺比亞ハ西、紅海及ピスエズ地峽ニ限ラレ北、亞細亞土耳其ニ接シ南、印度洋ニ臨ミ東、チーマン灣及ペルシヤ灣ニ面シタル高原ノ土地ニシテ其面積百二十一萬九千方英里人口凡三百七十餘萬アリ此國ハ世界三大宗教ノ一ナル回々教ノ發生地ニシテ其始祖ナルマホメット即チモハマメッドハ紀元五百七十年ノ頃麥加ニ生レ六百三十二年メソナ府ニ没シタリシカバ此兩都ハ神聖ナル場所トシテ回々教各地ヨリ群集セリ(萬國歷史問題 答案第四十二、第四十七、第五十二)

面積如何
人口如何
市府
回々教ノ始
祖ハ誰レゾ
政體ハ種族
政治ナリ

亞細亞洲

(八十四)

位置

三題參看セヨ而シテ首府ヲマスカットト云フ
ペルシヤノ位置、面積、人口及ヒ有名ナル市府及山名ヲ
舉ゲヨ

面積、人口、
市府、
山岳

ペルシヤハ西亞細亞土耳其ニ接シ北魯西亞領地及裏海ヲ限リ東阿
富汗及ペルシスタンニ隣リ南ペルシヤ灣及ビチーマン海ニ臨ミ其
面積六十一萬方英里、人口四百萬ヲ有ステヘランハ首府ニシテダ
リツス、イスバハン等ハ有名ナル府ナリ又有名ナル山岳ハエルウバ
ルズ、ザクロス等ナリ(萬國歷史問題 答案第三題、第十三題、第十九題、第
二十三題、第二十五題、參看セヨ)

氣候

ペルシヤノ氣候、物産、政體及宗教如何

物産

高原ニ於テハ寒暄ノ度非常ニシテ夏時極熱冬時極寒ナリ
トス特ニペルシヤ灣邊ハ熱帶ノ性質ヲ有セリ
大麥、小麥、米、煙草、瓜類、藍、綿、鴉牙等

(九十四)

政體

獨裁君主政體ナリ

宗教

回々教大ニ行ハル、ナリ

(十五)

位置

アフガニスタンノ位置、面積、人口、及其市府ヲ舉ゲヨ

面積、人口

地勢、氣候、
物産、宗教、
政體

アフガニスタンハ西ペルシヤニ隣リ北魯西亞領ニ接シ東カフワリスタン及
印度ニ連リ南ペルシヤニ界ス其面積二十六萬方英里、人口四百
萬ヲ有ス首府ヲカバルト云ヒ又ヘラット府等アリ
但シ地勢ト云ヒ氣候ト云ヒ物産ト云ヒ大抵ペルシヤニ類セリ宗教
ハ回々教大ニ行ハレ學校ハ他回々教國ヨリ數少シ政治ハ現今印度
政府ノ保護ノ下ニ立テリ

(一十五)

(二十五)

ペルシヤニ接スルアフガニスタンノ位置、面積、人口、及其首府ヲ告ゲヨ
ペルシヤニ接スルアフガニスタンハ阿富汗ノ南方ニ位シ地多クハ荒蕪ナリ其面積拾
萬方英里、人口一百萬ヲ有ス首府ヲケラットト云フナリ
印度ノ位置、面積、人口及重ナル市府ヲ記セヨ

亞細亞洲

位置

面積、人口、
首府

川河

山岳

地勢、氣候
物產

(三十五)

(四十五)

印度ハ西、阿富汗及ペールギスタント境ヲ接シ北、カフアリスタン及支那ニ隣リ東、支那帝國及暹羅ニ界シ南、印度洋ニ面シタル一大平島ニシテ其面積百五十七萬八千方英里、人口二億五千八百萬アリ首府チカルカッタト云ヒ緬甸ノ首府チマンデレイト云フ其他ボンベイ、マドラス、デリー、ラングーン等アリ(萬國歷史問題 答案第三題、第十一題參看セヨ)

印度ニ於テ有名ナル川河、及山岳ヲ舉ゲヨ

川河ニハブラプトラ、ゴダヴェリ、ゲンギス、インダス、イラワデー等アリ山岳ハ北ニハヒマラヤ連山アリテ之レガ高峯チエベレスト山トナス高サ凡ソ二萬九千呎アリ

印度ノ地勢、氣候、及物產ハ如何

印度ハ大ナル高地ト大ナル平原ヲ以テ成立セリ氣候ハ極熱ニシテ雨量ノ多キト世上ニ比類ナシ物產ハ亞麻、砂糖、藍、粟、綿、葡萄、米、其他

熱帶ニ産スル菓物、木材等アリ礦物ニハ金、鐵、石炭、金剛石等アリ輸出品中重ナルモノハ穀物、生綿、鴉片、藍、茶ニシテ輸入品ハ鐵製、綿布等ナリ

印度ノ政體及宗教ハ如何

政體 印度ハ英國ヨリ總督ナルモノヲ置キ英ノ女皇陛下ヲ代表シ又六名ノ議員ト將軍ヨリ成立スル參事院ヲ置キテ是ヲ助ケシム而シテ未ダ全ク英國ニ隸屬セザル土人種ト雖モ皆此政府ノ保護ノ下ニ立テリ

宗教 住民ノ中、印度人ノ大半ハ婆羅門教ヲ奉シ其餘ハ回々教徒トナス婆羅門教徒ノ中ニ「ブラマ族」ナルモノアリ「ハリヤー族」ヲ信セ

ズ又回々教徒ハ婆羅門教徒ヲ信セズ是ヲ以テ一國舉ツテ猜疑不信ノ中ニ彷徨セリ(萬國歷史問題 答案第十二題、第七十九題參看セヨ)

印度支那ノ位置、面積、人口、政體、宗教、及氣候如何

亞細亞洲

四十一

政體

宗教

(五十五)

(六十五)

位置
面積、人口
政體、宗教
氣候

一名後印度ト稱シ印度國ト支那帝國トノ中間ニ在リテ英領緬甸^{ビルマ}ヲ除クノ外亞細亞東南ノ半島全部即チ暹羅、佛領交趾支那、東瀕塞、安南ヲ包有ス面積七十八萬四千五百六十方英里、人口三千三百七十五萬七千アリ政體ハ本來專制政治ニシテ宗教ハ佛教、婆羅門教、回々教等ヲ尊信ス氣候ハ前印度ト異ナル所ナシ

萬國地理 試驗 問題 答案中卷

歐羅巴洲

歐羅巴洲ノ位置、廣袤、面積、境界及人口、人種如何

位置

(七十五)

廣袤

境界

面積、人口、
人種

(八十五)

歐羅巴洲ニ存在スル國名ヲ其首府ト共ニ舉ゲヨ

歐羅巴ハ東大陸ノ西北部ニ位シ六大洲中ノ最小ナルモノニシテ北緯三十六度ヨリ七十一度五分ニ至リ西徑九度三十分ヨリ東徑六十八度ニ達ス東西ノ距離ハ最長ナル所凡ソ三千英里南北ハ二千四百英里アリ境界ハ北ハ北極洋ニ至リ南ハ大西洋ニ至リ東ハ裏海、烏拉川、烏拉山ニ連リ西ハ地中海、群島海、マルモラ海、高架索山及黑海ニ接ス其面積凡ソ四百萬方英里、人口三億三千萬アリ人種ハ概テ高架索人種ニ屬セリ(萬國歷史^{試驗}問題 答案第二題、第三題ヲ參看セヨ)

歐羅巴洲

四十三

英吉利(倫敦)○瑞典及比諾威(ストックホルム)○丁抹(コペドヘイゲン)○和蘭(ヘイグ)○白耳義(ブラッセル)○伊太利(羅馬)○西班牙(マドリッド)○葡萄牙(リスボン)○希臘(雅典)○羅馬尼亞(ブカレスト)○セルビア(ベルグレイド)○魯西亞(セントペーターズパルグ)○日耳曼(伯林)○アウストロ、ハンガリー(維也納)○土耳其(コンスタンチノーブル)○モンテネグロ(セチヌ)○佛蘭西(パリ)○瑞西(ペルン)○以上

歐羅巴洲中ノ著名ナル海灣、海峽、島及岬ヲ列舉セヨ又海岸線ハ如何

海灣 北極洋ニ白海、太西洋ニスケールラック海、バルチック海、カテীগアクト海、北海、アイリッシュ海、及びビスカイ灣等アリ、又バルチック海ノ支脈ニボスニヤ灣、フィンランド灣、リガ灣、タンジック灣等アリ、地中海ニリチン灣、ゼノア灣、チープル灣、アドリアチック海、コリンス灣、イーシアン海、黒海、アツフ海等アリ

海灣

海峽

海峽 北海トイングリッシュ、チヤンチルトヲ連絡スルドーヴァル海峽、地中海ト大西洋トヲ連絡スルジブラタル海峽、イーシヤン海トマーマラ海トヲ連絡スルダーダチールス海峽、黒海トマーマラ海トヲ連絡スルボラス海峽、アツフ海ト黒海トヲ連絡スルエニケール海峽等アリ

島嶼

島 へブライズ島、オークチー島(以上蘇格蘭ノ西北)、ゴスランド島、チーランド島(以上バルチック海)、ミノルカ島、マシヨルカ島、コルシカ島、エルバ島、サードニヤ島、シハリー島、マルタ島、カンギヤ島(以上地中海)等アリ、其他小島ハ枚舉スルニ遑アラズ

岬角

岬 北ニノース岬、スコー岬等アリ、西ニウーシヤン岬、フィニスティアール岬、オーテイガル岬、ロツカ岬、セント、ウギンセント岬、ラツス岬、クリーア岬、ランズ、インド岬等アリ、南ニパツサロ岬、マタパン岬、スバルテヴェント岬等アリ

海岸線

海岸線 歐羅巴ノ海岸ハ其出入實ニ甚ダシク且ツ其長カ凡ソ二萬英里アリテ其面積ニ比シテハ大陸中最大ナルモノナリ

歐羅巴洲中ノ著名ナル川河及山岳ヲ列舉セヨ

川河

(十六)

川河 ペチヨラ河ハ北極洋ニ流レ、ドウヰナ河ハホワイト海ニ流レ、チヅア、ヴィシチユラ、オーデル等ノ諸川ハバルチツク海ニ流ル又北海ニ流ル、モノニハエルブ、ヴェセル、ライン、スケエルト、ティムス等ノ諸川ニシテビスケー湾ニ流ル、モノハロワール、ガロス等、太平洋ニ流ル、モノハドワー、ターダス、グアーデアナ、グアーデルキ、イパ等、イングリシ、チヤンチルニ流ル、モノハセーヌ、地中海ニ流ル、モノハローン、アドリアテイツク海ニ流ル、モノハボーン、黒海ニ流ル、モノハダニユーブ、ニースター、ニーパー等、裏海ニ流ル、モノハヴォルガ、アツフ海ニ流ル、モノハドン等ノ諸川ナリ

山岳

山岳 エルパース(高架索山脈)、プランク(アルプス山脈)、マラデツタ

地勢

(一十六)

山ナリ (ピレニール山脈)、エトナ(シ、リール島)、カーパシヤン、コルノ、ウラル等ノ諸

歐羅巴洲ノ地勢、氣候、及ビ物産ヲ語レ

歐洲大陸ハ山河自然ノ形勢ニ依リ三區ニ分レタリ第一ハスキアンデチ、グアイヤノ半島、第二ハ西南部ハ山岳地方、第三ハエングルトシ、チヤンチル海岸ヨリ、烏拉山ニ擴レル廣漠無限ハ低原是レナリ

氣候

西部ニテハ大西洋ヨリ吹キ來タル暖風アルニ依リ東部ヨリハ稍温暖ニシテ且ツ雨量特ニ多シト雖モ歐洲ノ大部分ハ温帶中ニ位スル

物産

チ以テ氣候自ラ温和ニシテ平順ナリ 動物ニハアルプス山中ノ山羊、北極洋ノ海岸ノ白熊、其他熊、猪、狼、馴鹿、鹿類等、多ク是レアリ、植物ニハ檜、樺、榆、裸麥、小麥、大麥、燕麥、馬鈴薯、南方ニテハ橄欖、橙、レモン、米、中央ニテハ杉、檜、葡萄、梨、櫻、梅等アリ、礦物ニハ石炭、銅、鉛、錫、鎳、鹽、硫黃、白金、水銀、コバルト、亞鉛、硝石、礬石、琥珀等アリ

(二十六)

英吉利帝國
島嶼

面積、人口

殖民地

英吉利帝國ハ如何ナル島嶼ヨリ成立スルヤ并ニ面積人口及ヒ殖民地ヲ舉ゲヨ

此國ハ英國、ウエルス(以上イングランド)蘇格蘭、愛蘭ノ三島相集テ成立セリ世ニ是ヲ大不利顛島ト稱ス(萬國歴史問題 答案第七十一題ヲ參看セヨ)面積拾二萬八千方英里余、人口二億三千五百萬ヲ過ク殖民地ハ亞細亞洲ニハ印度、錫蘭、香港、亞丁、海峽殖民地等、亞弗利加洲ニハコール、コスト、アツセン、シヨン島、セントヘレナ島、ケキアコロニヤ、ナタル等、亞米利加ニハカナダ領地、バ、マ諸島、ホンジュラス、リーウチルド、及ビウインドウチナド、ギアナ等、アツシヨリヤ洲ニハニユーシラン、ド、タスマニヤ、ピクトリヤ、クヰンズランド等ナリ

英國(イングランド)ノ位置、面積、地勢、氣候、及物産ヲ語レ

位置、面積
地勢

(三十六)

英國ハ大不利顛島ノ南方ニ當レル樞要ナル國ニシテ面積五萬〇八百二十三方英里アリ、地勢ハ表面凸凹甚ダシク、中央、南方、北方ハ山岳

氣候
物産

輸出

輸入

市府
倫敦府

(四十六)

英國ノ有名ナル市府ヲ列舉セヨ又政體、宗教ハ如何

重疊シ、東方ハ平坦ナリ、氣候ハ寒暄尤モ宜シキニ適ヒ歐羅巴洲中其類ヲ見ザル所ナリ、物産ハ農産物中ノ主ナルモノニハ大麥、小麥、燕麥、及野菜アリ、石炭、鎂、錫、蠟、鹽、ソ如キモ皆多量ヲ產出ス、然レドモ英國ハ最モ名譽トスルモノハ實ニ製造業ノ盛大ナルニ在リ、而シテ製造所ハ北方ヨリ中央ニ在ル石炭坑存在ノ場所ニ於テ最モ盛ナリ、東方ハ概シテ農業ニ適スルモノ、如シ輸出ノ重ナルモノハ金巾、鎂、鋼、羅紗、麻布、陶器、刀器、石炭、鹽等輸入ハ綿實、生毛絹皮、大麻、砂糖、茶、珈琲、小麥、麥粉、木材、菓物等ナリ。

首府ヲ倫敦ト云ヒ、テムズ河ノ岸ニ在リテ人口三百八十萬餘ヲ有シ、世界中最大府ノ一ナリ、其他リヴァプール(人口五十六萬)、マンチエスター、リーズ、ブラッドホルド、バアミンガム、セツファイール、ド、ブリストル、ボーツマウス、ブライイトン、オクスフォールド、ケンブリッジ、ノツ

歐羅巴洲

政體 宗教

(五十六)

チンガム等著名ナル市府少カラズ
政體ハ立憲政體(君民同治政體)ニシテ國會ハ上院下院ノ二局アリ
宗教ハ萬般ノ宗教アレト國教ハ英吉利監督教ナリ
蘇格蘭ハ大不利顛ノ何レノ方ニ位スルヤ并ニ面積地
勢氣候物産及ビ著名ナル市府ヲ記セヨ

宗教ハブレ
スビテリヤ
ン教
面積、地勢、
氣候
物産
市府

(六十六)

蘇格蘭ハ大不利顛島ノ最北ニ位スル國ニシテ面積二萬九千八百二
十方英里此國ハ自然ニ低地ト高地ト二區ニ分レタリ又北方ハ概シ
テ土地荒蕪南方及中央ハ地味肥沃ナリ氣候甚ダ温和ニシテ雨量稍
多シ物産ハ低地ハ大麥、小麥、燕麥等、高地ハ家畜等アリ礦物ニハ石炭、
鉛、鎂、製造物ニハ麻布、綿布、羅紗、海產物ニハ鱈、鯨、鮭等アリ市府ハエデ
インバラ(此國ノ舊都)ダンデー、アバーデーン等ハ有名ナルモノナリ
ウエルスノ位置、面積、地勢、氣候、物産、及有名ナル市府ヲ
舉ゲヨ

位置
面積、地勢
氣候
市府
宗教ハ新教
ナリ

(七十六)

ウエルスハ英國ノ南西部ニ位シテ元來英國ノ一部分ニ過ギズト雖
馬此國ヲ支配スルモノハ英國君主ノ長子ニシテウエルス公ノ尊號
ヲ受ク面積ハ七千三百六十三方英里アリ地勢ハ山岳重疊シテ天然
ノ美景ニハ富ムト雖ヒ地味ハ英國ノ肥沃ナルニ及ハズ氣候ハ暑ホ
英國ニ似タリ物産ハ大麥、小麥、鋼、鎂、フランネルノ製造及ビ家畜等ナ
リ市府ノ有名ナルハマールテードヴィル(人口四萬八千八百五十
七)カイデフ、ケルマーセン等ナリ
愛蘭ノ位置、面積、地勢、氣候、物産、及有名ナル市府ヲ舉ゲ
ヨ

位置
面積、地勢
物産

愛蘭ハ南北西ハ大西洋ニシテ東ニセントジョウシ海峽、アヰリシユ
海、及北海、岨アリ面積三萬二千五百三十一方英里、海岸ニ近キ處ハ山
岳多シナリテ内部ハ悉ク高原ナリ氣候ハ温和ニシテ雨量特ニ多シ
故ニ此島ニテハ四時青草ノ繁茂ヲ見ルヲ得ル物産ハ國民大抵農業

市府ハ羅馬
宗教ハ舊教

(八十六)

位置、面積

市府

人口

ニ從事スルガ故ニ牧畜業及麥酒ノ製造盛ナリ又馬鈴薯、燕麥ハ農産物中ノ重ナルモノナルガ特ニ馬鈴薯ハ國民常食ニ供スルヲ以テ産出高莫大ナリ麻布ハウルスターヨリ産出シ絹毛交織ハダブリンヨリ産出ス鐵坑ノ如キモ少キニアラザレド石炭ノ産出僅少ニシテ且ツ粗惡ナレバ十分ニ採掘スルヲ能ハズ

市府ハダブリン(人口三十四萬六千六百九十三)コーン等ハ有名ナルモノナリ

瑞典及ビ諾威ノ位置、面積、人口、及ヒ其ノ首要ナル市府ヲ舉ゲヨ又政體、宗教如何

此兩國ハ歐羅巴ノ西北ニ位スル半島ニシテ其面積瑞典ハ十七萬九百七十九方英里、諾威ハ十二萬二千八百六十九方英里、人口瑞典ハ四百六十八萬二千七百六十九、諾威ハ百九十二萬五千、市府ハ瑞典ノ首府ヲストツクホルムト云ヒ人口二十一萬五千六百八十八ヲ有ス、其

政體、宗教

地勢

氣候

(九十六)

瑞典及諾威ノ兩國ノ地勢、氣候、及物産ハ如何

他ゴーンテンバルク、アプサラ等アリ、諾威ノ首府ヲクリスタナト云ヒ人口十二萬八千三百二十ヲ有ス、其他バルゲン、ドランメン等有名ナルモノナリ、政體ハ君民同治、政體立憲、政體ニシテ宗教ハ新教ナリ

兩國ニ於テ松樹ノ森林到處鬱茂シタリト雖ヒ諾威ハ山岳重疊、土地荒蕪ニシテ穀物ハ以テ國民ノ需要ニ供スルニ足ラズ、瑞典ハ稍平坦ニシテ夥多ノ諸川國中ヲ貫流シ、水理特ニ完全ナリ、氣候ハ兩國共ニ一年中ニ夏冬ノ二候アルノミニシテ夏時稍温暖ナレド冬時ハ凛冽酷シク且ツ日ノ短キヲ非常ニシテ北方ニテハ數十日ノ間、夜ノアルヲアリ南方ニテハ夏期ノ間太陽地平線下ニ在ルヲ僅ニ五時間ニ過ギズト雖ヒ北方ハ太陽ノ没スルヲナキ數十日ノ長キニ亘ルヲアリ以テ其氣候ノ經過變更ノ時期ノ僅少ナルヲ知ルベシ

物産ハ瑞典ハ燕麥、裸麥、大麥、小麥、銅、鐵、木材等、諾威ハ木材、家畜、緋、大口

物産

輸出

魚等ナリ又輸出ハ瑞典ニテ主ナルモノハ穀物、鐵、銅、木材等諸威ニテ主ナルモノハ木材、松脂、肝油、魚等輸入ハ瑞典ハ石炭、穀類、麻布、麥粉等ナリ

(十七)

位置

丁抹ノ位置、面積、人口、及び首府ノ名ヲ舉ゲヨ

丁抹ハ西、日耳曼洋乃チ北海ニ堺シ東、カテガット海峽、サウンド海峽等ニ隣リ北、スカンディナヴィア海峽ニ連リ南、スレスピグ、ホルスタピンニ接シ半島及島嶼ヨリ成リテ面積一萬四千百方英里、人口百九十八萬ヲ有ス首府ヲコーペンハーゲント云ヒ人口二十八萬五千七百ヲ保ッ

(一十七)

地勢、氣候、物產

丁抹ノ地勢、氣候、產物、及び政體、宗教ハ如何
丁抹ノ半島ハ地勢概チ平坦ニシテ且ツ下低ナルヲ以テ時々海潮侵入ノ害ヲ蒙ル氣候ハ水濕ヲ帶ベルガ爲メ草木ノ發達ヲ助クルト雖ニ穀物ノ生長ニ適セズ人民五分ノ三ハ農事ニ力ヲ盡スガ故ニ物

輸出、輸入、政體、宗教

(二十七)

和蘭ノ位置、面積、地勢、氣候、產物、人口、及び政體、宗教ハ如何又殖民地ノ主ナルモノヲ舉ゲヨ

和蘭ハ南、白耳義ニ連ナリ西北、北海ニ臨ミ東、日耳曼ニ接シ面積一萬二千六百四十八方英里、人口四百四十萬、地勢ハ元來低下ナレバ海水浸入ノ害アルヲ以テ堤防ヲ築イテ是ヲ防クソミ氣候濕潤樹林鬱々タリ物產ハ牛酪及ビ乾酪ヲ製出スルコト多ク又家畜、野菜、大麻等ハ輸出品中ノ主ナルモノニシテ輸入品ハ木材、穀物、石炭、砂糖、珈琲等ナリ其他製造品ニテ世界ニ著名ナルハ麻布、磁器、麥酒、等ナリ政體ハ君民同治政治、立憲政體、宗教ハ新教、屬地ノ主ナルモノハジャヴァ、スマトラ、スパイス、アイラント、ボルネオ、及亞弗利加、南阿米利加、西印度ニ在

和蘭ハ商業ニ熱心ニ活潑ニ從事セリ政體、宗教、殖民地

(三十七)

ルモノナリ又和蘭ノ首府ハセ、ヘーギユト云フ
白耳義ハ歐羅巴洲ニ於テ如何ナル事業ヲ以テ有名ナルカ

此國ハ和蘭ノ如ク平坦低濕ニシテ海岸ハ皆堤防ヲ築キ以テ海水侵入ハ害ニ供フ、鎮石炭其他ノ礦物夥シ特ニ歐洲ニ有名ナルハフロン
ダースノ麻布メナリソノ「レース」ベルビヤノ羅紗、リッヂノ鑄造物、ナ
ムウルノ利器等ノ製造業ナリ又農業ノ殊ニ完全ナルモ亦著名ナル
モノナリ、但シ航海ノ事業ハ人民ノ嗜ザル所ニシテ隨テ外國貿易盛
大ナラズ商船モ亦少シ

白耳義ノ位置、面積、人口、政體、宗教ハ如何

(四十七)

位置
面積、人口
政體、宗教

白耳義ハ和蘭ノ南、佛蘭西ノ北、普魯士ノ西ニ挾マレタル低平ナル國ナ
リ面積一萬一千三百七十三方英里、人口五百八十五萬三千二百七十
八、政體ハ君民同治政體、宗教ハ羅馬舊教ナリ

(五十七)

位置
面積、人口
市府、羅馬府

伊太利ノ位置、面積、人口、及ヒ著名ナル市府ヲ舉ゲヨ

伊太利ハ西、佛蘭西及地中海ニ隣リ東、アドリヤナツク海ニ接シ北、ア
ルプス山脈ニ依リテ壤地利及瑞西ニ界シ、南、地中海ニ臨ミ、シ、リ、
島及ピサルチニヤ島ヲ併セテ面積拾一萬四千四百四十方英里、人口
殆ド三千萬ヲ有ス、首府ヲ羅馬ト云ヒ、人口二十七萬三千二百六十八
史上ニ於テ著名ナル古跡名所アリ、又サンアンセロー城、羅馬法王城
及セントピーター寺院等並ビ時ツチ以テ世人ノ足ヲ茲ニ引ク、其他
プロレンス、ナール、サユーリン、ボローナ、レーゴルン、パリ、パジユ
ア、ヴェロナ、ピサ、ヴェニス等アリ(萬國歷史問題 答案第卅九題參看)

(六十七)

地勢

伊太利ノ地勢、氣候、物産、及政體、宗教ハ如何
地勢 アペニンヌス山脈西北ヨリ蜿蜒トシテ西南ニ走ル、東方山岳
多ク西岸ニ近キ所大抵平野ナリ、山岳ニハアルプス山、セニス山、ロサ
山、アペニンヌス山、ウエス、イガイアス山等有名ナルモノナリ、特ニ此國

氣候
物產

政體

宗教

位置、面積
人口、市府

(八十七)

西班牙ノ位置、面積、人口及有名ナル市府ハ如何

此國ハ佛蘭西ノ西南ニ横ナル半島ノ六分ノ五ヲ占メ面積十九萬七千七百六十七方英里、人口千七百二十萬ヲ有ス。首府ヲマドリッドト云ヒ人口三十九萬千八百二十九ヲ保ツ。其他ハルセロナ、スヴヰール、ヴァレンシヤ、マラガ等有名ノ府ナリ。

西班牙ノ地勢、氣候、物產、及政體、宗教如何

地勢
氣候
物產
輸出
輸入

政體、宗教

位置
面積、人口、市府

(九十七)

葡萄牙ノ位置、面積、人口、及有名ノ市府ヲ舉ゲヨ

此國ハ西南太平洋ニ面シ、東北西班牙ニ境シマデ、シラ島及ピアツウア諸島ヲ併セテ面積三萬六千五百方英里、人口四百七十一萬アリ。首府ヲリスボン府ト云ヒ人口二十四萬三千ヲ保チ、港灣完備、商業上樞要ナル府ナリ。其葡萄酒製造ヲ以テ有名ナルオポルト府、鹽酒、菓物ノ商業ヲ以テ有名ナルセチユーバル府等アリ。

地勢

(十八)

葡萄牙ノ地勢、氣候、物産、及政體、宗教ハ如何

氣候
物産
政體、宗教

殖民地

(一十八)

此國ハ一體山谷ノ地方ニシテ諸ノ山脈大西洋ニ向ツテ走り海岸ヲ離レタル處ニ絡ル故ニ漸々ニ大西洋ニ向ツテ低下セリ土地極メテ豊饒ナリト雖モ降雨甚シク諸川時々漲溢ノ患アリ且ツ我日本ノ如ク屢々地震ノ爲メニ損害ヲ蒙ルコトアリ氣候ハ一年二度ノ春アル如ク大ニ健康ニ宜シ物産ハ西班牙ト畧ボ相似タリ(第七十七題參看)

政體ハ君民同治政體ニシテ宗教ハ羅馬舊教ナリ

西班牙ト葡萄牙トノ殖民地ノ主ナルモノヲ列記セヨ
西班牙ニハ大西洋ニカナリ島西印度ニキユバポリートリコ地中海ニバリアリツク島及大洋洲ノ諸群島亞弗利加ノ西岸ニ沿ヘル諸島等アリ
葡萄牙ニハアゾールス島ケープヴァルド諸島マデラ諸島及ビ亞弗利加印度ニアル殖民地等ナリ

(二十八)

希臘ノ位置、面積、人口、地勢、氣候、物産、政體、宗教、及ビ有名ナル市府ヲ示セヨ

此國ハ西南地中海ニ臨ミ北土耳其ニ接シ東群島海ニ面シ面積二萬五千四百四十方英里人口凡ソ二百萬アリ
地勢ハ山岳高峻特ニピンドス山ハ土耳其ヨリ蜿蜒紆餘トシテ國中ニ走ルコリンス灣ハ西岸ヨリ突入シ全國ヲ二大部ニ分ツヘラス及モレヤ是レナリ而シテ山岳ノ間ニハ古昔箇別ハ小邦ヲ自然ニ形テ造レリ今日ニテハ是等ハ行政區畫ノ基トナレリ氣候ハ概シテ身體ニ適セリ物産ハ綿實、橄欖、レモン、橙、蜂蜜、無花果、カトラント等ナリ鑛物ハ鉛ハアレド其他金屬未ダ採掘ニ着手セザルナリ
政體ハ君民同治政體ニシテ宗教ハ希臘教ナリ此國ノ首府ヲ雅典ト云ヒ(人口八萬四千九百三)古昔ハ名都ニシテ歐洲ハ文物皆茲ニ淵源セリ(萬國歷史問試驗答案第二十題ヲ看ヨ)其他シトラハシトラ島ニ在リ

(三十八)

位置

面積

人口

政體

宗教

テ商業上樞要ノ府ナリ

羅馬尼亞、セルヴニア、モンテネグロ、ブルガリヤノ面積、人口、及位置如何又政體、宗教ヲ語レ

此國ハ南ダニユーブ河ニ界シ北、ブルウス河及ビキリヤ河ヲ隔テ、魯西亞ニ隣リ西、カルパシヤン連山アリテ、地勢利匈牙利トノ間ニ界シ東、黒海ニ接シタル王國ニシテ羅馬尼亞ノ面積四萬八千三百七方英里、セルヴニアハ一萬八千七百八十七方英里、モンテネグロハ三千五百五方英里、ブルガリヤハ二萬四千三百六十方英里、人口羅馬尼亞ハ五百三十七萬六千、セルヴニヤハ百九十萬三千三百五十、モンテネグロハ二十五萬、ブルガリヤハ二百萬七千九百十九
政體ハ羅馬尼亞ハ君民同治政體、セルヴニヤハ君民同治政體、ブルガリヤハ君民同治政體ナレド獨リモンテネグロハ獨裁君主政體ナリ宗教ハ皆希臘教ナリ

(四十八)

位置

面積

人口

市府

魯西亞ノ位置、人口、面積、及ビ有名ナル市府ノ名ヲ記セ

魯西亞ハ歐羅巴ノ東半ヲ占メ東、裏海、ウラル河及ビウラル山ニ連リ西、瑞典、バルチツク海、普魯士、地勢利、匈牙利及羅馬尼亞ニ隣リ南、羅馬尼亞、高架索山脈及ビ黒海ニ界シ北、諾威及ビ北極洋ニ接シ亞細亞全洲ノ三分ノ一以上ヲ包有セル一大帝國ナリ面積二百〇九萬五千〇四方英里、人口殆ンド八千七百萬アリ
首府ヲセント、ペーターズバルクト云ヒ人口九十二萬九千〇九十三
ヲ保チ外國貿易盛ナリ其他モスコ、オデッサ、ウアルソ、(是ハ管テ波蘭亡國ノ首府ニテアリシ)ウヰルナ、ニジニ、ノヴゴロド、アストラカ、ン、アーチヤンゲル、カザン、セバスタポール(是レハ英佛ニ反シテ防禦ヲ爲シテ其剛膽ヲ顯ハシタル府ナリ)シロンヌタツト等ナリ

魯西亞ノ地勢、氣候、物産、及ビ宗教、政體ハ如何

(五十八)

歐羅巴洲

地勢

氣候

物産

宗教、政體

(六十八)

位置

魯西亞ハ歐羅巴ノ平原ニ屬シ全國殆ド高低ナシ又ウオルガ、ドン、ニ
 ーバー等ノ諸大河ノ橫流スル所ハ魯西亞ノ大平原トモ稱スベキナ
 リ氣候ハ凡テ雨量少ク南部地方ハ冬期短クシテ嚴寒、夏期長クシテ
 極熱ナリ北方ハ寒氣凜冽全土常ニ氷結セリ物産ハ大麥、小麥、裸麥、玉
 蜀黍、米、煙草、其他ノ穀物、又牛馬羊畜毛皮、鐵、石炭、金、白銀、銅、石油、鹽等ナ
 リ
 宗教ハ希臘教ニシテ政體ハ獨裁君主政體ナリ(萬國歷史問題 答案第
 七十六第七十八ノ兩題參看)
 日耳曼ノ位置、面積、人口、及び有名ナル市府ノ名ヲ舉ゲ
 コ
 日耳曼帝國ハ東、埃地利及魯西亞ニ連リ西、和蘭、白耳義及ビ佛蘭西ニ
 堺シ南、瑞西及ビ埃地利ニ接シ北、日耳曼洋、丁抹及ビバルチツク海ニ
 鄰リ二十六ヶ國ヨリ成リ中央歐羅巴ノ東部ヲ占メタル一大帝國ナ

面積、人口

市府
伯林府

地勢

(七十八)

リ面積二十一萬一千四百四十九方英里、人口四千六百八十五萬二千六
 百八十
 首府ヲ伯林ト云ヒ人口百三十一萬五千四百十二ヲ保チ其盛大ナル
 ハ歐洲市府中ノ第三位ヲ占メ有名ナル大學校ハ此府ニ在リ其他ハ
 ンブルグ、ミューニツチ(バザアリヤノ首府)、トレステン(サキツニ
 首府)、スチユトガルド(ウルテンベルグノ首府)、其他ライピツ、フ
 レスロー、ケニグスヘルグ、ダンツ、サツク、ステツチン、フランク、フオル
 ト、オン、ゼ、メーン、コローン、ハノーヴ、エル、エー、ラ、シヤ、ペール、デ、ユ、ゼ、ル
 ドルフ、ストラスブルグ等有名ナルモノナリ
 日耳曼ノ地勢、氣候、物産、及政體、宗教ハ如何
 此國ハ南部北部ノ二箇ニ分レ北部ヲ下日耳曼ト云ヒ南部ヲ上日耳
 曼ト云フ此兩部ノ界ハ森林ノ斷續シタル山地ナリ而シテ北部及東
 部ハ平坦ニシテ所謂歐洲ノ中原ナルモノヲ成ス南部及西部ハ山岳

歐羅巴洲

氣候
物産

政體、宗教

位置

面積、人口
市府

(八十八)

奧地利帝國ノ位置、面積、人口及ビ首要ナル市府如何

到ル處ニ峙テリ氣候ハ地方ニ依テ同シカラズト雖平均ノ溫度ハ
 全國ニ通シテ大抵皆同シケレハ概シテ温暖ニシテ身體ニ宜シ物産
 ハ大麻、亞麻、甜菜、煙草、葡萄、綿布、羅紗、鐵、石炭、亞鉛、銀、錫、琥珀、ソルツ、ア、砲
 等其主ナルモノニシテ輸出ハ穀物、家畜、毛、木材、製鐵、麻布、羅紗、麥酒等
 輸入ハ絹布、亞麻、革、砂糖、珈琲、茶、綿布等ナリ
 政體ハ君民同治政體(立憲政體)ニシテ各國皆自治ナリ宗教ハ新教ナ
 リ

(九十八)

地勢

氣候

物産
礦物ニ富ム
歐洲第一
ナリ

其他商業ノ中心ナルハンガリーノ首府ブーダーペツス、葡萄酒ヲ以
 テ有名ナルトケイ等アリ又トレイースト、プラーク、レンベルグ等モ著
 名ナルモノナリ

奧地利帝國ノ地勢、氣候、物産及ビ宗教、政體ハ如何

地勢 全國到ル處山嶽起伏ス其主ナルモノヲ舉グレハナルトレ
 ル、ズピツズ山、デナリツシアルプス山、カーパンヤン山、エルゼゲビル
 ゲ山、ボームルワルド山等アリ
 氣候 全國三様ニ分ルシレシヤ、ガリシヤ、モラビヤ及ボヘミヤ等
 ノ北方ノ土地ハ寒氣甚シ海岸一體ハ温暖ニシテ中間ニ在ル所ノ地
 方ハ其氣候中央歐羅巴ニ似タリ
 物産 大麥、小麥、大麻、玉蜀黍、葡萄、橄欖、綿布、毛織、麻布、金屬製ノ器具、
 革細工、ボヘミヤ、玻璃、樂器等、特ニ礦物ニ富ム、歐洲中第一ニ
 シテ有用ナル金屬(但シ白金ヲ除ク)一トシテ供ハザルハナシ金屬坑

輸出、輸入

ノ中ニテ有名ナルハイドリヤノ水銀鑛坑、ウヰリチカノ岩鹽鑛坑等ナリ。輸出品ハ麥粉、穀類、亞麻、葡萄酒、木材、玻璃、鹽等。輸入品ハ砂糖、咖啡、香料、製造貨物、茶等。

政體

政體 此二ヶ國ハ法律ナリ國會ナリ財政ナリ執政官ナリヲ異ニセリト雖モ君王ト君王ハアウストリヤ帝ニシテ又ハンガリー王ナリ陸海軍ト共ニシタリ

宗教

宗教 羅馬舊教ナリ

土耳其ノ位置、面積、人口及ビ首要ナル市府ヲ舉ゲヨ

歐羅巴土耳其ハ歐羅巴ノ東南地方ヲ占ムル國ニシテ亞細亞土耳其ト合シテ一帝國ヲ成ス。面積九萬方英里、人口七百三十二萬三千九百九。

市府

首府ヲコンスタンチノーブルト云ヒ人口八十七萬三千五百六十五ヲ保ツ其他アドリヤノーブル、サロニカ等ハ有名ナルモノナリ

(十九)

地勢

(一十九)

土耳其ノ地勢、氣候、物産及宗教、政體ハ如何

地勢 ハルカン山脈、東ヨリ西ニ走リ、ヒンダス山脈、ロトープ山脈、西南ニ走ル。此國ハ一體山多キ土地ニシテ景色ニ富ミ且ツ産物ニ富ム。

氣候

氣候 極メテ身體ニ適ス

物産

物産 小麥、米、蜀黍、無花果、橙、橄欖油、其家畜等アリ。輸出品ハ酒、煙草、綿布、革、菓物、毛等ニシテ輸入品ハ咖啡、砂糖及ヒ製造貨物等ナリ

政體

政體 千八百七十六年始メテ立憲政體ヲ行ヘリ

宗教

宗教 回々教、希臘教

佛蘭西ノ位置、面積、人口及ビ首要ナル市府ヲ舉ゲヨ

佛蘭西ハ東、伊太利、瑞西及ビ日耳曼帝國ニ鄰リ、西、大西洋ニ連リ、南、ピレニース山及ビ地中海ニ接シ、北、白耳義、ルキセンブルク及ビ英吉利海峽ニ接シタル一大強國ナリ。面積二十萬四千九十二方英里、人口三

位置

(二十九)

面積、人口

歐羅巴洲

六十九

(三十九)

千六百九十萬六千アリ

首府ヲ巴里ト云ヒ(人口二百三十四萬四千五百五十)歐洲流行ノ中心ト認メラレ凡百ノ工事玆ニ盛ナリ(萬國歷史問題 答案第六十九題 參看セヨ)其他武器ノ製造ヲ以テ名アルセントエチ又絹布製造ヲ以テ聞ヘタル里昂葡萄酒ヲ以テ名アルボルドー陶器ヲ以テ名アルスーヴル外國商業ヲ以テ盛ナル馬耳塞等ナリ

佛蘭西ノ地勢氣候物産及ビ宗教政體ハ如何

地勢 北方ヲ除キテ他ノ三方ハ皆天然ノ要害宜シク即チシユラ山ハ佛蘭西ト瑞西トノ間ニ峙チセブンチーヌ山、オーブエルギュー山ハ高クシテ峻ハシ伊太利ト接スル處ニハアルプス山アリ日耳曼ト境スル處ニハボスジス山アリ獨リ白耳義及ルキセンブルグト相隣ル處ハ要害ナシ要スルニ此國ハ西部平坦ニシテ東南ノ兩部山岳多シ

(四十九)

氣候 此國ハ温帶ノ中央ニ位シタレバ氣候甚ダ美ナリ但シ東部ハ西部ノ如ク温潤ナラズ

物産 葡萄酒、甜菜、小麥、玉蜀黍、橄欖、桑、絹、毛織、手袋類、寶玉類、時計、石炭、鐵、鉛等輸出品ノ主ナルモノハ葡萄酒、フランデー、紐類、寶玉類、手袋類、絹、毛織等ニシテ輸入品ノ主ナルモノハ珈琲、砂糖、石炭、木材、生糸、綿實、鐵等ナリ

政體 共和政體ニシテ國會ハ代議院ト元老院トノ二者ヨリ成リ立ツ元來此國ノ政體ハ變遷極リナク世人事體ノ速ニ變易スルモノヲ佛國內閣ト云フニ至ル以テ其交迭ノ速カナルヲ知ルベシ(萬國歷史問題 答案第七十八題、第八十一題ヲ看ヨ)

宗教 羅馬舊教ナリ

佛蘭西ノ殖民地中主ナルモノヲ列舉セヨ

コルシカ(地中海ニ在ル一ノ大島)、ギアナ(亞米利加ニ在リ)、アルゼリヤ

(亞弗利加ニ在リ)其他印度及ビ支那ニ在ル土地大洋洲中ニ在ル諸島
西部亞弗利加ニ在ル殖民地等ナリ

瑞西ノ位置面積人口及ビ首要ナル市府ヲ舉ゲヨ

位置

(五十九)

面積、人口

此國ハ東伊太利及埃太利ニ連リ西佛蘭西ニ隣リ南佛蘭西及ビ伊太
利ニ接シ北日耳曼ニ境ス面積一萬五千八百九十方英里人口二百八
十五萬アリ

市府

首府ヲベルント云ヒ人口四萬六千ナ有ス其他懷中時計ヲ以テ聞ヘ
タルゼ子バア紐ノ製造ヲ以テ名アルパール教育ノ中心ト認メラレ
タルズイリツヒ旅人ノ多ク往來スルルーサルンアンテルラーケン
等ナリ

瑞西ノ地勢氣候物産及ビ宗教政體ハ如何

地勢

(六十九)

歐洲中最モ山多キ國ヲ舉クルモノハ先ツ指テ此國ニ屈ス
アルプス山ハ東南國境ヨリ國ノ南部ニ横過シ中ニモセントゴザル

歐洲ノ遊園

ドハ如キハ中央歐羅巴ノ水源トナリシ山彙ナリ而シテ景色ハ美ナ
ルヲ以テ名アルライン河ハ瀑布及ビゼ子バア(二百四十方英里)ル
サルン、コンスタンズ、ズーリツヒ等ノ著名ナル湖水モ此國ニ在リテ

歐洲ニ於テ最モ美景ニ富ム

氣候

夏時ハ谿谷ノ間暖和ナレド冬時ハ甚ダ嚴冽ナリ

物産

懷中時計綿布類紐類寶玉彫琢彫刻鑲嵌穀類葡萄牛酪乾酪
等要スルニ國人ノ智巧ハ實ニ驚クニ堪ヘタリト云フベシ輸出ハ懷

中時計寶玉類輸入ハ生糸咖啡砂糖茶等

宗教

羅馬舊教ナリ

政體

此國ハ二十二ノ小國ヨリ成レル共和政體ニシテ各國共ニ
自治ノ制度ヲ施行セリ

歐洲中最小國ノ名ヲ示セ

面積、人口

(七十九)

伊太利ノ東部ニ在ルサンマリノ國ニシテ面積僅ニ三十三方英里人

歐羅巴洲

首府

口七千八百十餘。首府ヲサンマリノト云ヒ人口六千ヲ有シ宗教ハ羅馬舊教ナリ

境界

位置

廣袤

面積

地勢

(八十九)

(九十九)

萬國地理 試驗 問題 答案 下卷

亞弗利加洲

亞弗利加洲ノ位置、廣袤、面積、境界、及人口、人種如何

亞弗利加ハ東印度洋、スエズ地峽及紅海ニ接シ西、大西洋ニ臨ミ南、南大洋ニ突出シ北、地中海ニ面シ乃チ歐羅巴ノ南ニ横ハル大陸ニシテ北緯三十七度二十分ヨリ南緯三十四度五十分ニ至リ西經十七度三十二分ヨリ東經五十一度二十二分ニ達シ南北凡ソ五千英里、東西凡ソ四千七百英里、此面積一、千、一、百、五、十、六、萬、方、英、里、人口凡ソ二億アリ此國固有ノ人民ハ黑色人種ニ屬ス

亞弗利加ノ地勢、氣候、及物産ヲ語レ

地勢一般ニ高原ニシテ是ヲ圍繞シテ所々ニ破線アリト雖モ海岸一

亞弗利加洲

氣候

動物

植物

鑛物

體ニ山脈相連ル此山脈ト海岸ノ間ハ狹隘ナル低原ニシテ其潤サ二十里ヨリ百二十里ノ間ニ出入ス氣候ハ赤道直下ノ地方ハ雨量多キヲ以テ森林ハ生長ヲ助ケ綠蔭地面ヲ蔽ヒ太陽ノ光線ヲ妨クルカ故ニ却テ南北兩端ノ如ク極熱ナラズ南北兩端ハ暑熱甚シキハ廣大ハ沙漠アリテ熱氣ヲ増進セシムルニ因ル又海岸地方ハ氣候惡シク人ハ健康ヲ害スルコト莫大ナリ

物産ハ動物ニハ象犀獅々貂猩々獼猴「シラフ」「セブラ」「アンテロープ」ハナナ「シヤツカル」駝鳥鱈魚蛇類白蟻蝗蟲等植物ニハ棕櫚榛皮槭檉「オハツグ」綿等又大麥小麥米咖啡砂糖煙草玉蜀黍等モ少カラズ鑛物ハ金剛石鑛鐵銅鉛鹽金等ナリ

(百)

亞弗利加洲ノ邦制上ノ區分ヲ舉ゲヨ

ハ○ハ○リ○テ○ス○ト○即チモラツコアルゼリヤチユーニストリポリ等ノ諸國

(一百)

海灣

海峽

中央亞弗利加即チサハラノ沙漠、スウダン、エチオピア等
南部亞弗利加即チケープコロニー、ナタール、カツフレリヤ等ノ諸國
西部亞弗利加即チセチガンピヤ、ギニヤ、ライベリヤ、シルレネオン等ノ諸國
東部亞弗利加即チ埃及アビシニヤ、ソモリー、モザンビツク、ザンゲハ等ノ諸國ナリ

亞弗利加洲ノ著名ナル海灣、海峽、岬角、島嶼及湖ヲ舉ゲヨ又海岸線ハ如何

海灣 太平洋ニハギニヤ灣、地中海ニハシドラ灣、ケープス灣、印度洋ニハデラゴヤ灣、モノザンビツク、チヤンチル及紅海等アリ
海峽 紅海ト印度洋ヲ連絡シ亞刺比亞ヨリア弗利加ヲ分離スルバベルマンデブ海峽、地中海ト大西洋ヲ連絡シ亞弗利加ヨリ西班牙ヲ分離スルシブラルダル海峽、大陸ヨリマダカスカル島ヲ分離スル

亞弗利加洲

岬角

島嶼

湖

川河

山岳

モサンピツクシヤンチル海峡等アリ

岬角 東ニガドフヒユ一岬、西ニウアルド岬、パルマス岬、ロベツ

ズ岬、南ニアガラコ岬、喜望峯(萬國歴史問題 答案第五十五題 參看セヨ)

北ニボン岬等アリ

島嶼 レユニナン(佛領)、マダカスカル島及ヒモリリテヤス(英領)、カ

ナリー(西班牙領)、ゲーブ、ハード、マデーラ(以上葡萄牙領)等ノ諸島アリ

湖 ウイクトリヤ、ニヤンザ、アルバルト、ニヤンザ、タンガニカ、バ

ングウエオロ、ニヤサ、チャツド等ノ諸湖アリ

亞弗利加ニ於テ有名ナル川河及山岳ヲ舉ゲヨ

川河 ナイル(長サ四千英里)アトバラ、ブルナイ、イル等ノ諸河地中

海ニ注ギナイシヤ、コンゴ(長サ二千九百英里)ナレンシ河等ハ大平

洋ニ注ギザンベ、シー河ハ印度洋ニ注ク

山岳 高キモノハムーン山脈中ノキリマンジャロ、キーニヤ等ナ

(三百)

位置

バーバリー、ステーツノ位置及其包含シタル國名ヲ舉

ゲヨ
バーバリー、ステーツハ地中海岸ニ在リテアルゼリヤ、チュニス、トリ

ポリ、モロツコヲ包含ス又トリポリノ中ニハフェツザン、バーカアリ

モロツコノ位置、面積、人口及首府ヲ舉ゲヨ

モロツコハ亞弗利加ノ北部ニ在リテ大西洋ニ隣リ面積二十一萬九

千方英里、人口六百萬ヲ有シ其首府ヲフェツズト云フ

アルゼリヤノ位置、面積、人口及首府ヲ舉ゲヨ

アルゼリヤハモロツコノ東ニ在リテ地中海ニ面シ面積十六萬五千

五百方英里、人口二百八十七萬ヲ有シ其首府ヲアルゼールスト云フ

チューニスノ位置、面積、人口及首府ヲ舉ゲヨ
チューニスは地中海ニ面シテアルゼリヤノ東ニ位シ面積四萬二千

(四百)

位置、面積

人口、首府

(五百)

位置、面積

人口、首府

(六百)

位置、面積

亞弗利加洲

七十九

人口、首府

沙漠

(七百)

方英里。人口二百十萬ヲ有シ其首府チユーニスト云フ

八十

サハラ沙漠ノ景況ヲ詳記セヨ

サハラハ大沙漠ニシテ蘇丹ノ北ヨリ地中海濱ノ低原ニ向ヒテ延亘シ又亞弗利加全洲ヲ横絶シテ紅海ヨリ直チニ大西洋ニ至ル其高サ平均海面ニ拔クヲ千三百呎ヨリ千六百五十呎ニ至ル夏時甚ダ炎熱ニシテ住民處々ニ散在シ沙漠中ニ在ル豊沃ノ地ヨリ豊沃ノ地ニ家畜ト共ニ飄泊シ時トシテハ隊商ニ迫リテ其荷物ヲ奪掠スルコアリ

(八百)

モロツコ、アルゼリヤ、チユーニスト、トリポリノ氣候ト政體ヲ示セ

氣候、政體

(九百)

氣候ハ各國共ニ健康ニ宜シ且ツ土地稍豊饒ニ屬ス政體ハモロツコハ獨裁君主政體アルゼリヤハ佛蘭西ノ殖民地チユーニストハ獨裁君主政體トリポリハ獨裁君主政體ニシテ土耳其ノ保護ヲ受クスウダン地方ノ景況ヲ記セヨ

人種

氣候

(十百)

スウダン地方ハ熱帶間ノ降雨ヲ受ケテ土地豊饒ナリ土人ハ元來黑色人種ナレド亞刺比亞人ノ住スル少キニアラズ氣候ハ大ニ身體ヲ害ス現今宗教ヲ弘ルコニ盡カスルモノアリ

アビシニヤノ位置、面積、人口及首府ヲ舉ゲヨ

ヌビヤノ東南ニ在リテ面積十六萬方英里人口四百萬ヲ有シ首府ヲ

ゴンタート云フ

ケープ、コロニー、ナタール等ノ位置、面積、人口及何レノ

國ノ領地ナルヤヲ記セヨ

ケープ、コロニー、ナタール、カツラリヤハ亞弗利加ノ南端ニ在リテ

共ニ英領ニ屬スケープ、コロニーハ面積二十萬方英里人口七十八萬

ナタールハ面積二萬千五百五十方英里人口四十萬六千六百二十五ア

リ

亞弗利加ニ於テノ奴隸貿易ノ中心點ハ何レノ地方ゾ

亞弗利加洲

八十一

人口、領地

面積

位置

(二十百)

奴隸貿易ノ
中心點

位置

(三十百)

亞、弗、利、加、ノ、西、岸、ニ、横、ハ、ル、ギ、ニ、ヤ、ト、云、フ、一、大、地、方、ナ、リ、又、此、ギ、ニ、ヤ、ノ、
北、西、岸、ニ、ハ、リ、ベ、リ、ヤ、ノ、共、和、國、ア、リ、是、レ、ハ、亞、米、利、加、ニ、於、テ、解、放、セ、ラ、
レ、タ、ル、奴、隸、ノ、爲、メ、ニ、設、ケ、タ、ル、モ、ノ、ニ、シ、テ、面、積、凡、ソ、一、萬、四、千、三、百、方、
英、里、ア、リ、

ソ、モ、ー、リ、ザ、ン、ゲ、ー、バ、ル、モ、ザ、ン、ヒ、ツ、ク、ノ、位、置、ヲ、示、セ、ヨ

此、等、ノ、諸、國、ハ、ア、デ、ン、灣、ヨ、リ、デ、ラ、ゴ、ア、灣、ニ、至、ル、東、岸、ニ、在、リ、テ、種、々、ノ、
土、人、玆、ニ、住、ス

北亞米利加洲

北亞米利加洲ノ位置、廣袤、面積、境界及人種如何

(四十百)

位置
廣袤
面積

境界
人種

地勢

北亞米利加洲ハ西半球ノ北部ニ位シ北緯八十八度ヨリ全八度ニ至
リ西經五十六度ヨリ全百六十八度ニ至ル東西凡ソ二千七百英里南
北凡ソ四千八百英里面積ハ凡ソ八百七十萬方英里アリ
北ハ北極洋ニ臨ミ西太平洋ニ接シ南ハパナマノ地峽ヲ以テ南亞米
利加ト連結シ東太平洋ニ面ス人種ハ歐羅巴ヨリ出デタル種族前ニ
占有セリ(萬國歷史問題 答案第三題參看セヨ事詳ナリ)

北亞米利加ノ地勢、氣候及物産ヲ語レ

(五十百)

地勢 北亞米利加洲ノ天然ノ形勢ハ甚ダ廣大ナレドモ單純ナリ強
ヒテ區分セハ西部ノ高原、東部ノ高原、海岸ノ平原、中央ノ大平原、四
箇トナル西部ノ高原ハ殆ト大陸ノ一半ヲ占メ北極洋ヨリパナマノ

北亞米利加洲

地峽ニ至ル廣漠タル地ニシテ中ニコロツキ一山脈起リ其一面ヲロツ
キ一高原ト稱セリ東部ノ高原ハセントローレンス内海ニ近キ所ヨ
リ西南ニ委蛇延亘シテアラバマニ達ス海岸ノ平原ハアルガニ一巔
ノ麓ヨリ大西洋ノ岸ニ沿ヒテ延亘シ新英倫ヨリフロリダニ至ル中
央ノ大平原ハ西部高原ト東部高原トノ中間ニ横ハリ北極洋ヨリメ
キシコ内海ニ達ス

氣候

西岸ノ氣候ハ南風及日本ノ黒潮ノ爲メニ洗ハル、ガ爲メ
ニ同緯度ニ於ケル東岸ヨリハ稍暖カナリ

物産

動物ニハ鹿類、水牛、熊、山羊、羊、牯、狼、海狸、栗鼠、臘豚、鷓鴣、鳥、鷹、水
禽等、植物ニハ檜、松柏、樅、榿、榛、米、甘蔗、綿、玉蜀黍、菓物、小麥等、礦物ニハ銀、
金、メキシコ銀、石炭、鐵等ナリ

(六十百)

北亞米利加洲ニ存在スル邦國ヲ舉ゲヨ

第一メキシコ、アメリカ○第二アラスカ○第三カナダ領及ニユーフ

(七十百)

北亞米利加ノ著名ナル川河、海灣、海峽、島嶼、岬角、及湖ヲ
舉ゲヨ又海岸線ハ如何

ワウンドランド○第四亞米利加合衆國○第五メキシコ○第六セン
トラル、アメリカ○第七西印度等ナリ

川河

マツケンシ一河ハ北極洋ニ、チルスン河ハハドソン灣ニ、ミ
スシツピー河(三千二百呎)ハ其支流ノミヅリ、テンチツシー、オハイオ、
アーカンサス、レッド河ト共ニメキシコ灣ニ、セントローレンス河、ハ
ドソン河ハ大西洋ニ、コロンビヤ、フレイザ、コロレイドノ諸川ハ太平
洋ニ流盡ス

海灣

大西洋ニハセントローレンス灣、フアンデー灣、チエサビー
ク灣、メキシコ灣、カリビヤン海、北極洋ニハパプキン灣、ハドソン灣、太
平洋ニハカリフォルニヤ灣等アリ

海峽

大西洋トバツフキン灣トヲ連絡スルタヴニス海峽、ラブラ

北亞米利加洲

トルヨリニユーフワウンド、ランドヲ分離スルヘルアイル海峡、北極洋ヨリ太平洋ヲ分離シ亞米利加ヨリ亞細亞ヲ分離スルベルリン海峡等アリ

島嶼

北極洋ニハグリーンランド、バンスランド、大西洋ニハアイスランド、ニューフワチンドランド、プリンスエドワード、ゲーブル、レツドン、大平洋ニハブアンクーパー、クインシヤ、ロット島其他西印度諸島アリ

岬角

東ニユーフワチンドランドニレーズ岬、ノブアース、スコツシヤニセーブル岬、北グリーンランドノ南端ニフイーヤウエル岬、合衆國ニコツド岬、フロリダノ南端ニセーブル岬、西ニセント、ルーカス岬アリ

湖

スーペリオル、ミチガン、ハーロン、イリー、チンテリチ(以上セント、ローレンス河ニ流ル)マニトハ、ウインニベツク(以上子ルスン河ニ

海岸線

流ル)グレートペーヤ、グレートレーブ(以上マツケンシー河ニ流ル)等ナリ
海岸線 北亞米利ノ加海岸ハ殆ンド三角形ヲ成シ、其海岸ノ特ニ突入シタルチハドソン灣、セントローレンス灣、カリフォルニア灣トシ其長サ凡ソ三萬百英里アリ

(八十百)

グリーンランドハ何國ニ屬スルヤ及其人種、人口、生活等ニ付テ述ベヨ

人種、人口

此國ハ丁抹ニ屬シ常ニ氷ヲ以テ鎖サル人口ハ凡ソ一萬アリテ大概「エスキモー」人種ニテ中ニ歐羅巴人三百人許リアリ漁獵ヲ以テ生息セリ

(九十百)

アイスランドハ何レノ地方ニ在ルヤ并ニ其島ノ事ヲ記セヨ

此島ハグリーンランドノ東百六十英里ノ處ニ在リテ其大半ハ無人

北亞米利加洲

ノ境ニシテ只氷山ノ處々ニアルヲ見ル而已、此島ニ有名ナルヘクラト云フ噴火山アリ此山ノ周圍ニハ百餘ノ噴泉アリ頗ル奇觀ナリトス住民ハ重ニ牧蓄ヲ以テ業トス

カナダハ何國ニ屬スルヤ及位置、面積、人口及ビ首府ヲ舉ゲヨ

位置
面積
人口、首府

(廿百)

此ハ亞米利加地方ニ於ケル英國ノ最大領地ナリトス位置ハ合衆國ヨリ北極洋ニ、太平洋ヨリ太平洋ニ伸長セリ面積凡ソ三百四十七萬三百九十二方英里、人口四百三十二萬四千八百十アリ首府ハオンタリオ州ニ在ルオッタワハ此領地ノ首府ナリトス

英領北亞米利加トハ何レノ地ヲ云フヤ位置、面積、人口ヲ舉ゲヨ

位置

(一廿百)

英領北亞米利加ハ北、北極洋ニ面シ西、アラスカ及太平洋ニ接シ南、合衆國ニ隣リ東、大西洋ニ連ナル此領地ヲ大別シテ二トナス曰クカナ

人口、面積

(二廿百)

ダ領、曰クニユーフワンドランド州是レナリ
カナダ領ハ又別レテ十二部トナルニユーフワントランド州ヲ合セテ英領北亞米利加ト稱スルナリ面積三百五十萬方英里、人口凡ソ四百五十萬アリ(カナダ領ノ一ハ前題ニ詳ナリ)

北米合衆國ノ位置、面積、人口及重ナル市府ヲ舉ゲヨ

位置
面積
人口
市府

北ハ英領カナダニ接シ西、太平洋ニ隣リ南、メキシコ及メキシコ灣ニ連リ東、大西洋ニ臨ミ北亞米利加ノ中央部ヲ占ム面積アラスカヲ合シテ三百五十五萬七千九方英里、人口凡ソ五千二十五萬アリ

首府ヲワシントント云ヒマリーランド州ニ在リ太平洋ノ海岸ニ在ル有名ナル市府ハボストン、ニューヨーク、フィラデルフィヤ、ブルックリン、ボルテモリア、チャールレストン、サヴァンナ等、オハイオ河ニ沿フタル府ハシンシナテ及ヒッツパーシ等、ミスシッピ河ニ沿フタル最大府ハセント、ルイ、ミチガン湖岸ニ在リテ穀物ノ商業ニ於テハ

北亞米利加洲

世界第一等ト稱セラル、シカゴ府、メキシコ灣ニ近キ處ニ在ルニユ
ーオルレアンス、太平洋ノ岸ニ在ルサンフランシスコ等ナリ

北米合衆國ノ地勢、氣候、物産及宗教、政體ハ如何

地勢

(三廿百)

地勢 天然ニ三ニ分レ一ハアレガニー山脈ヨリロツキー山脈ニ
至リ、一ハアレガニー山脈ヨリ大西洋ニ至リ、一ハロツキー山脈ヨリ
太平洋ニ至ル

氣候

氣候 同緯度ニ在ル歐洲諸國ヨリハ稍寒冷ナリト雖モ土味極メ
テ肥沃ナリ

物産 砂糖、綿、米、煙草、玉蜀黍、小麥、裸麥、燕麥、大麥、鐵、石炭、金、銀、銅、其他
製造物ニテハ綿布、毛織、器具、漁業ニテハ鱈、鯨、鯊、鰩等輸入品ハ砂
糖、絹布、毛織、珈琲、茶、錫等、輸出品ハ麥粉、小麥、菓物、砂糖、肉類、製造物ノ材
料等ナリ

宗教

宗教 國教ナシ各人皆宗教ノ自由ヲ有セリ

政體

政體 共和政體、民主政體ニテ、人民四年毎ニ大統領ヲ改撰ス、國會
ハ元老院及代議院ノ二局ヨリ成ル、三十八州及十ヶ國アリテ、各州ニ
知事アリテ皆自治ノ制度ヲ行フ、(萬國歴史問題) 答案第七十四題參看

メキシコノ位置、面積、人口及首要ナル市府ヲ舉ゲヨ

位置

(四廿百)

東、メキシコ灣及合衆國ニ連リ西、太平洋ニ臨ミ南、太平洋、グワテマラ
及ビ英領ホンジュラスニ境シ北、合衆國ニ接ス、面積七十四萬三千九
百四十八方英里、人口一千〇四十五萬ヲ有ス

首府ヲメキシコト云フ、其他ビユリブラ、ヴェラ、クラズ、グアダハラ
等有名ナル市府ナリ

メキシコノ地勢、氣候、物産及宗教、政體ハ如何

地勢

(五廿百)

地ハ多ク高原ヨリ成ル又此地ニハ火山系アリテ北亞米利加洲中第
三ニ位スル高山ニテボ、カテペトルハ則其一ナリフオルーリオモ
亦有名ナル噴火山ナリ氣候ハ極熱極潤甚ダ不健康ニテ黃熱病ト稱

氣候

北亞米利加洲

物産

スル疫病ノ流行スル屢々ナリ物産ハ甘蔗、珈琲、藍、玉蜀黍、綿、菓物、煙草、小麥等ナリ

宗教、政體

宗教ハ大概羅馬舊教ニシテ政體ハ共和政治ナリ

位置

西印度ノ位置、面積、人口及ビ重ナル島嶼ヲ舉ゲヨ

(六廿百)

面積、人口、島嶼

西印度ハ北亞米利加ノフロリダ州邊ヨリ南亞米利加ノベチシユウ
ラ灣ニ近キ所マデ弧線ノ狀ヲ成シテ連リタルメキシコ灣中ノ一千
餘島ノ總稱ニテ面積九萬五千方英里、人口四百三十二萬ヲ有ス島嶼
ハキユーバ(西班牙領)シヤマイカ、バ、マ、リーワード、ウインドワード(以

(七廿百)

人口

上英領)グアテループ(佛領)セントドミンゴ等主ナルモノナリ
中央亞米利加トハ何レノ地ゾヤ及ヒ人口幾何ゾ
中央亞米利加トハメキシコノ南ニ横ハリパナマ地峽ヲ隔テ、南米
ト相對スル地ノ總稱ニシテ英領ホンジュラス及ビ五個ノ共和國
即チグヤテマラ、サルブアートル、コスタリカ、ニカラグワチ有シ人口

二百七十萬アリ

位置 廣袤 境界 面積 人口

地勢

(八廿百)

(九廿百)

(卅百)

南亞米利加洲

南亞米利加ノ位置、廣袤、面積及ビ境界如何

南亞米利加ハ西半球ノ南部ニ位シ北緯八度ヨリ南緯五十六度ニ至リ西經三十五度ヨリ同八十二度ニ達ス東西凡ソ三千英里南北凡ソ四千五百英里ニシテ北、パナマ及ビメキシコ灣ヲ距テ、北米ニ對シ東、大西洋ニ臨ミ南、南太平洋ニ突出シ西、太平洋ニ面ス其面積七百五十方英里アリ

南亞米利加ニ存在スル邦國ヲ舉ゲヨ

コロンビヤ、○ベチシウラ、○エクエドル、○ペルト、ボリビヤ、○アルゼンチン、○チリ、○パラゲイ、○ブラシル、○ウルウゲイ、○ギアナ等ナリ

南亞米利加ノ地勢、氣候及物産ヲ語レ

地勢 アンデスノ高原、ブラシルノ高原及ヒ大平原ノ三ニ分ルアリ

南亞米利加洲

氣候

ンデスノ高原ハパナマ地峽ヨリ太平洋ノ海岸ニ沿ヒマゼラン海峽ニ向ツテ南亞米利加洲ヲ横過スブラシルノ高原ハ南亞米利加洲ノ東部ヲ占メ數條ノ山脈東北ヨリ西南ニ延亘ス大平原ハ南亞米利加ノ内部ノ廣漠タル地ニシテ是東西山地ノ分ル、所ナリ
氣候 此大陸ノ氣候ハアンデス連山ノ爲メニ西東兩部ノ間ニ大ナル差アリ西部温暖ニシテ身體ニ宜シト雖ヒ東部ハ濕潤ニシテ身體ニ害アリ

物産

物産 猴類、アメリカ虎其他山野ニ於テ生息スル種々ノ獸類及ビ「ゴム」ノ木、珈琲、椰子、綿、烏檀木、煙草、砂糖等ナリ

南亞米利加洲ノ著名ナル川河、山岳、海灣、海峽、岬角、島嶼、及ビ湖ヲ舉ゲヨ又海岸線ハ如何

川河

川河 世界第一ノ大河ニシテ其長サ四千英里ナルアマゾン川其他オリノコマ、マデイラ、リオニグロ、リオド、ラプラタ、パラナ、ウルグエー

(一卅百)

山岳

コロラド等アリテ皆太平洋ニ流ル

山岳 世界中ノ最長ニシテヒマラヤ山ヲ除クハ外最高ナルアンデス山其他アンコンカクア山(一萬三千二百九十呎)イランブ山チンボラツ山、アレーキパ山、コトパキシ山等ナリ

海峽

海峽 南米ノ南端ヨリテラデルファイゴ島ヲ分離シ大西洋ヨリ太平洋ニ至ル通路トナルマシエラン海峽是レナリ

海灣

海灣 北西ニバナマ海灣アリ北ニキアリビヤン海灣アリ

岬角

岬角 東ニセント、ロック岬、ブランコ岬、フリオ岬、サンタマリア岬、セント、アントニオ岬、西ニブランコ岬、サンフランシスコ岬、南ニホルン岬北ニガリトス岬等アリ

島嶼

島嶼 南米ノ南山ニ在ルテラデルファイゴ、アルクランド及ビ太平洋ニ在リテチリニ屬スルシユアンフアルナンデス等ハ著名ナルモノナリ

南亞米利加洲

湖
海岸線

湖 テ、タカ湖ノ外ハ有名ナルモノナシ
海岸線 此大陸ハ海岸一般ニ犬牙少シ其長ハ凡ソ一萬六千五百英里アリ

ブラジル 帝國ノ位置、面積、人口、宗教、政體及主ナル市府ヲ舉ゲヨ

位置
面積、人口
宗教、政體

北國ハ南米ノ東部ニ在リテ大西洋ニ面シ國內ニ有名ナルアラゴンハ大河アリテ且ツ森林ニ富ム面積三百廿七萬五千方英里人口二百萬二千九百七十八、宗教ハ大半ハ羅馬舊教ヲ尊信ス政體ハ君民同治政體ナリ

市府

首府ネリオール、シエニロト云フ其他バルナンビユーニコ、マランハム、サンサルヴァル、パラ等ハ有名ナル市府ナリ

コロンビヤ 合衆國ノ位置、面積、人口及ビ有名ナル市府ヲ舉ゲヨ又宗教、政體ハ如何

(三卅百)

(二卅百)

位置、面積

人口
首府

(四卅百)

(五卅百)

西北太平洋パナマ及カリビヤン海ニ接シ東南ベチジュラ、ブラジル及エクエドルニ遠ル面積五十萬四千方英里人口三百八十八萬ヲ有ス首府チボゴダト云フ其他パナマソコロ、メデリン等有名ナル市府ナリ宗教ハ羅馬舊教大ニ行ハレ政體ハ共和政體ナリ

ペル 共和國ノ位置、面積、人口及ビ首府ノ名ヲ舉ゲヨ
此國ハニシアートルノ南ニ位シ西太平洋ニ面ス面積四十六萬三千方英里人口二百六十二萬ヲ有ス此國ハ噴火山數多アリテ鑛物ニ富ム首府ハリマト云フ人口三百萬アリテ宗教政體ハ凡テコロンビヤト同一ナリ

ポリビヤノ位置、面積、人口及ビ首要ナル市府ノ名ヲ舉ゲヨ

此國ハペルー及ビブラジルノ間ニ狹マレ其面積四十六萬五千方英里人口二百三十二萬五千、政體、宗教ハペルー共和國ト同シ

南亞米利加洲

位置、面積 (六卅百)

人口、市府

政體、宗教

(七卅百)

エルアードルノ位置、面積、人口及ビ首府ノ名ヲ舉ゲヨ
此國ハコロンビヤノ南ニ位シ西、大平洋ニ面ス面積、二十四萬八千方
英里、人口、一百萬ヲ有シ名味肥沃ニシテ氣候温暖ナリ首府ハキート
ト稱シテ人口九十四萬餘ヲ保ツ政體、宗教ハホリビヤト同シ
ナセアニヤノ位置、面積、人口如何及ビギニヤ國ノ位置、
面積、人口如何

位置

積面、人口

ナセアニヤ太平洋ト印度洋トノ間ニ在ル島嶼ノ總稱ニシテマレー
シヤ、アウストラシヤ、ポリネシヤノ三ニ分レ面積、四百十萬方英里、人
口、四千萬ヲ有セリ
ギニヤハブラジルノ北方ニ在リテ大西洋ニ臨ミタル豐饒ナル國ナ
リ全國分レテ三部トナル
英領、面積、七萬六千方英里、人口、凡二十六萬首府ハジョーシタウンナ
リ

(八卅百)

位置、面積、
人口

蘭領、面積、四萬六千六千方英里、人口、七萬八百餘、首府ハパラマリボナ
リ
佛領、面積、七萬六千方英里、人口、二萬七千、首府ハケーンナリ
ベ子シコラ、チリー、アセンチン、ウルグエー、ブラグエー
ノ位置、面積、人口ハ各如何

ベ子シユラハコロンビヤノ東ニ在リテ面積六十三萬二千方英里、人
口二百十二萬ヲ有ス
チリーハペルーノ南端ヨリ大陸ノ南端ニ達シタル細長ノ國ニシテ
面積、二十九萬四千方英里、人口、二百五十萬ヲ有ス
アセンチンハチリーノ東ニ在リテ面積、百十二萬五千方英里、人口、三
百四十三萬ヲ有スウルグエーハブラジルノ南方ニ在リテ面積、七萬
二千方英里、人口、五十九萬ヲ有ス
ブラグエーハブラジル、ポリビヤ、アーセンチンノ三國ニ挾マレタル

(九卅百)

小國ニシテ面積九萬二千方英里、人口二十四萬ヲ有ス。宗教ハ各國共ニ羅馬舊教ニシテ政治亦大抵共和政體ナリ。
マレーシヤ群島ハ何レノ國々ニ屬スルヤ區別シテ國名ヲ舉ゲヨ

(十四百)

蘭領、シヤバ、スマラタ、ボルネオ、モラルカ、バング、セレベス等
西班牙領、スヴルウ、フキリツピン等ハ其主ナルモノニシテ其他葡萄
牙領、日耳曼領、英吉利領等ノ諸島ハ諸所ニ散布セリ
マレーシヤ群島中著名ナル市府ヲ舉ゲヨ
フキリツピン羣島ノ首府ハマニラ、シヤバ、グアノ首府ハバタ、グアイアニ
シテ私蘭領中ノ切要ナル市府ナリ

澳太利亞洲

(一十四百)

人口、氣候
面積、物產
首府

澳太利亞洲トハ何レノ地方ヲ云フ其區分ト人口、面積、
首府、氣候、物產ヲ話レ又川河、山岳、地勢、海岸線ハ如何

澳太利亞洲ハマレー羣島ノ東南ニ在ル羣島ノ總稱ニシテ其氣候ハ
内部乾燥ニシテ北部ハ非常ニ炎熱ナリ物產ハ玉蜀黍、小麥、葡萄、桑、綿
甘蔗、菓物、牛、羊、馬等鑛物モ其產少カラズ就中銅、鐵、錫、鉛、銀、石炭、金等其
主ナルモノナリ

- クイーンズランド面積三十一萬方英里、人口三十六萬、首府ブリスベ
- ニュー・サウス・ウェルズ面積三十一萬方英里、人口一百萬、首府シド
- ビクトリア面積八萬八千方英里、人口一百三萬、首府メルボルン

澳太利亞洲

○西埃太利亞、面積九十萬方英里、人口三十萬、首府アデレイト
○南埃太利亞(北埃太利亞ヲモ含ム)面積九十八萬方英里、人口四萬、首
府パリス

○タスマニヤ、面積二萬六千方英里、人口十三萬七千、首府ホバート

○新ジールランド、面積十萬〇四千方英里、人口六十二萬、首府ウエリン
トン

川河ハダーリング、ラクラン等ノ支流ヲ有スルムレー、其他フリンダ

イス、スワン、アシユバートン、フオルスキス等ナリ

地勢ハ南部、西部、東部ニ於テハ土地豐饒ナレドモ内部ハ茫々タル草

チ以テ蔽ハル、ノミニシテ樹木又ハ山岳アルナシ

海岸線ハ殆ンド八十英里アリテ北岸ヲ除クノ外ハ皆平滑ナリ

地勢
海岸線

萬國地理 試驗 問題 答案 大尾

明治二十三年二月廿五日印刷

正價金二十錢

明治二十三年二月廿六日出版

著作者

兵庫縣平民 前田安治

東京麴町區飯田町二丁目
二十二番地

發行者

東京府平民 誠之堂 伊藤岩次郎

東京神田區西福田町壹番地

發兌

高見屋 上原佐一郎

東京今川小路二丁目十七番地

發兌

積玉圃 柳原喜兵衛

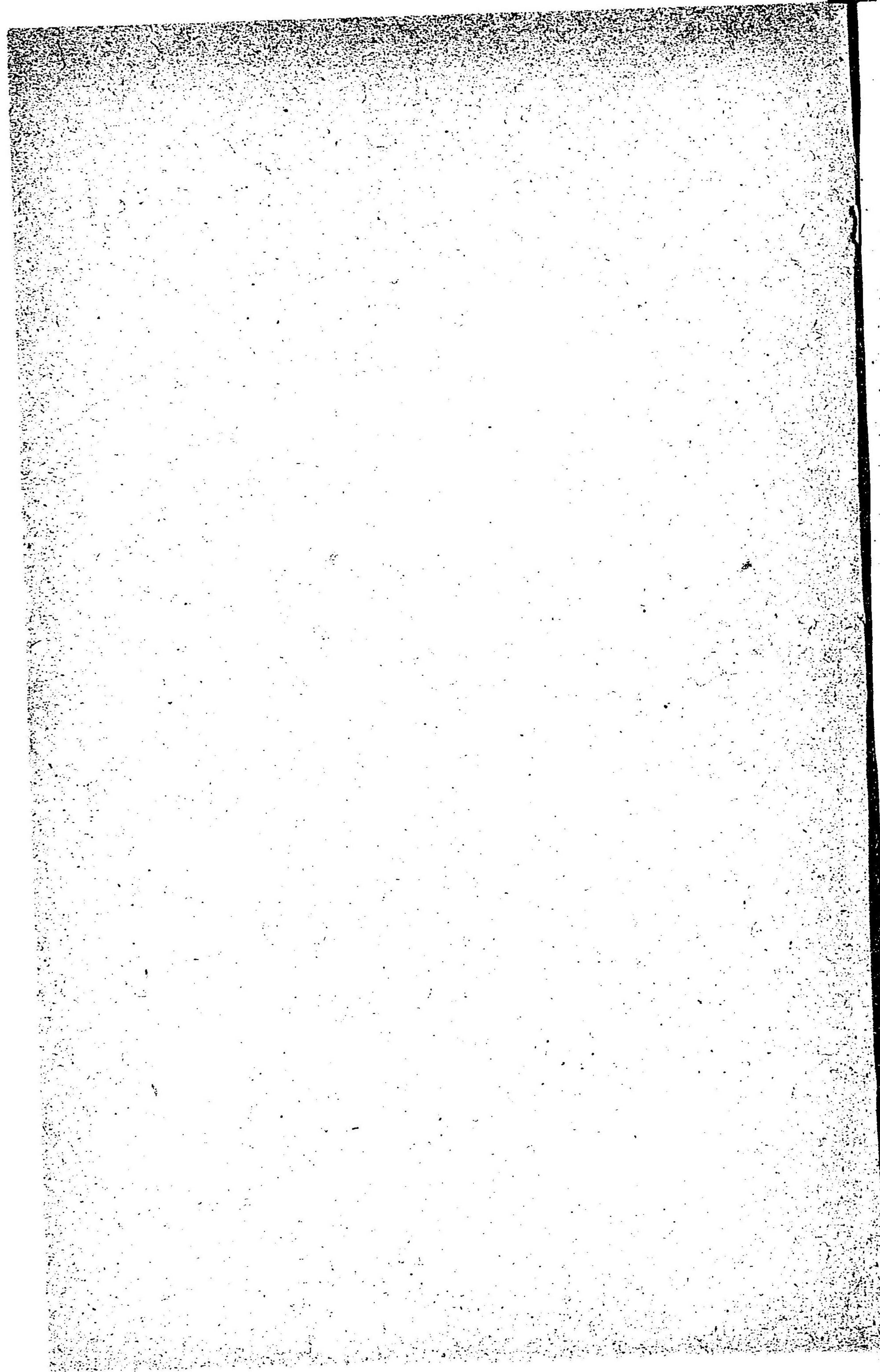
大坂東區北久太郎町四丁目

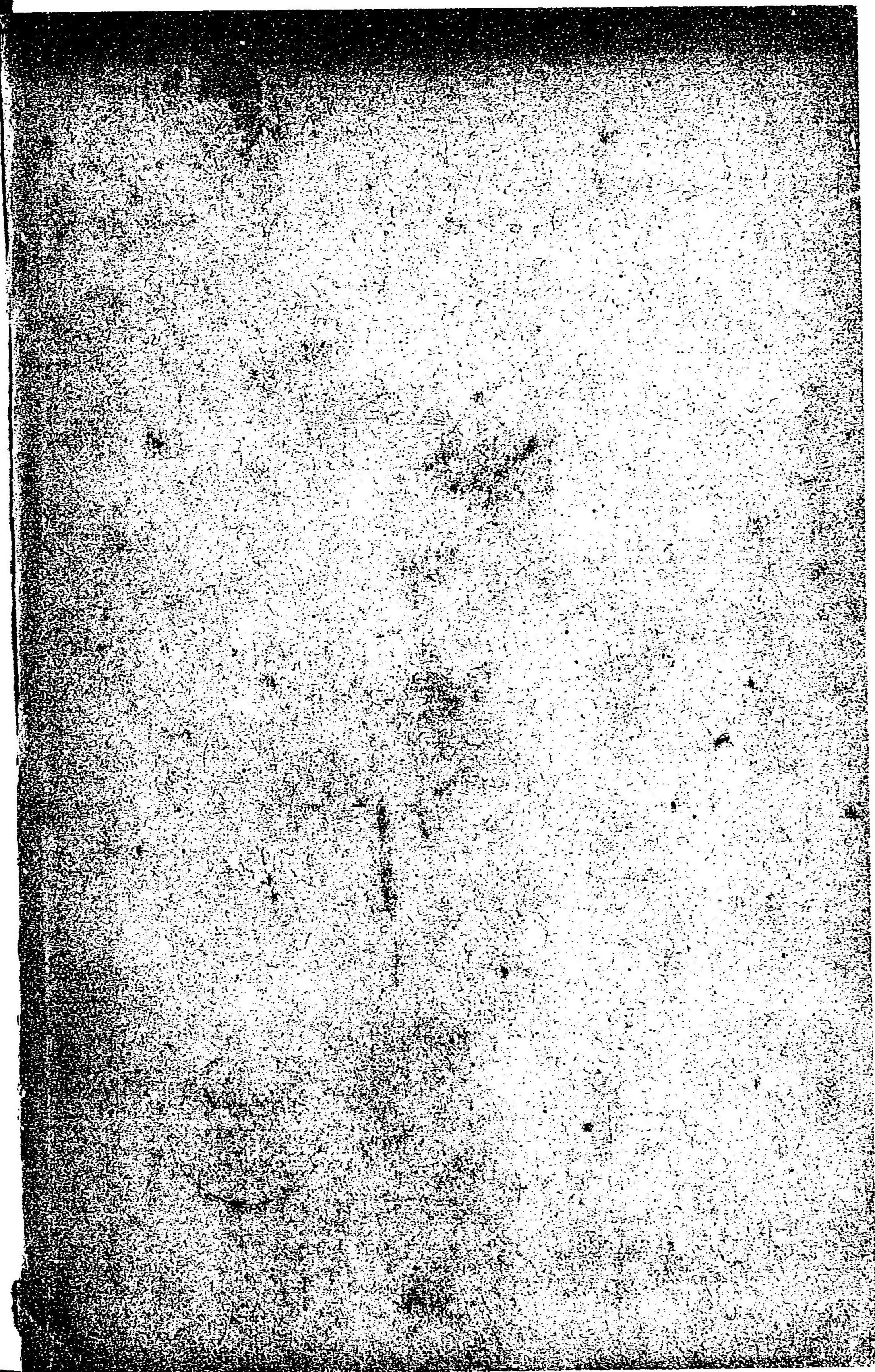
印刷者

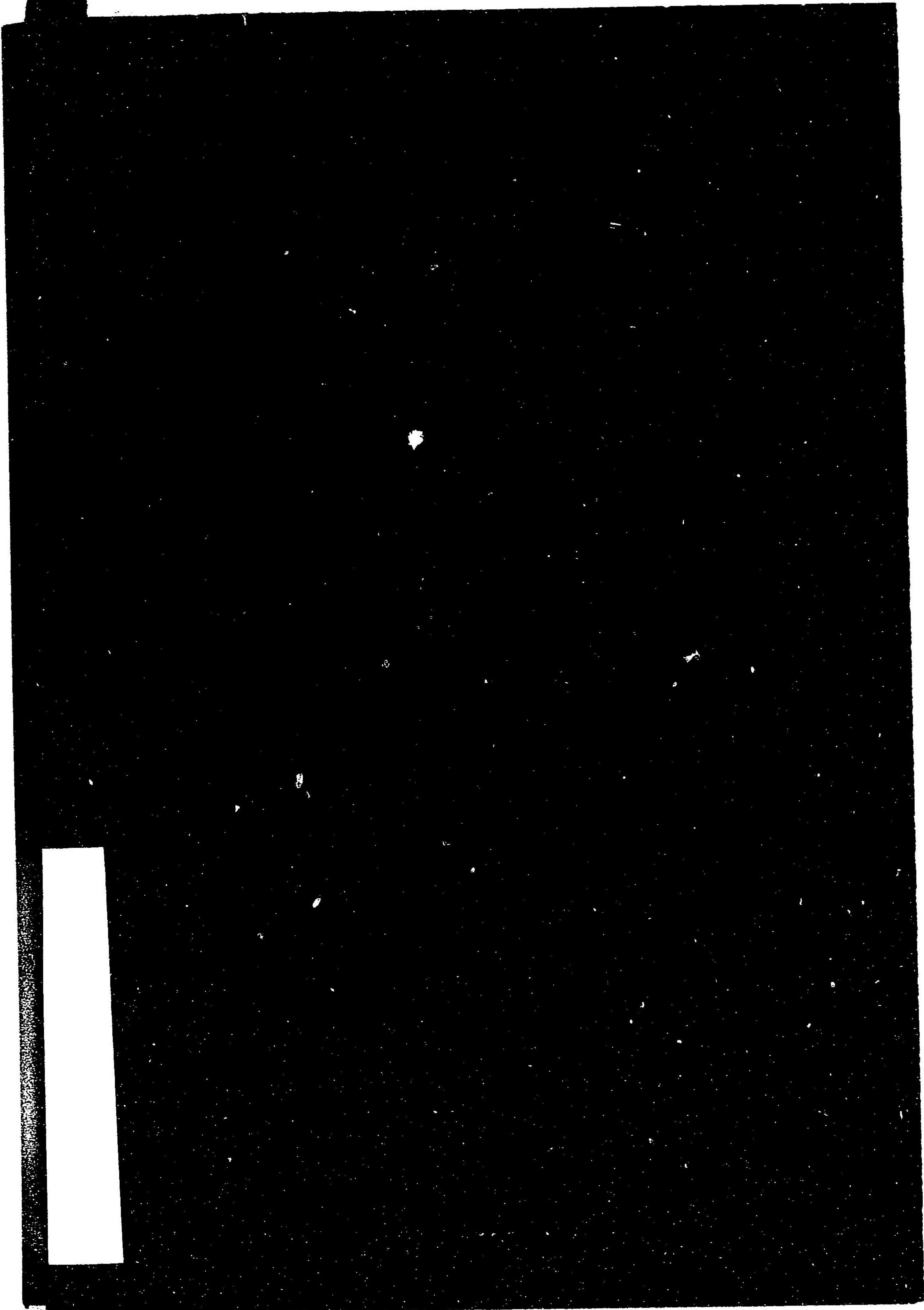
藏田仙之助

東京元數寄屋町四丁目二番地

版權登錄







特46

115

万国地理試験問題答案

国立国会図書館

049650-000-0

特46-115

万国地理試験問題答案

前田 安治/編

M23

BEM-0353

