

日本陸軍軍醫監

兼藥劑監

正六位勲四等

緒方惟準閱

三井玄孺口譯

高木玄真編撰

實驗解剖學

大阪

敬虔堂藏版



實驗解剖學序

實驗解剖學者外科術之淵源也。其結締脈管。截斷筋骨。非明之。則不能為。故凡欲學外科術。必不可不先脩此學也。方今解剖之學大進。譯頗多行于世。然特至所謂實驗解剖學全書。則缺焉。是以三井君之有此舉。其原本係龍動府外科教頭併私民之身各部各器之剖驗。已窮其精。可謂毫

東書齋

三井君

無遺憾矣。學者先據此。而脩實驗解剖學之業。旨。後臨外科術。庶幾可免捉風摸影之謬也。余既喜君之篤志為題一言置卷首。

明治十三年十一月

從六位高橋正純識

田中正應書

實驗解剖學

緒言

一予一夕書ヲ讀ムニ懶ク徒然ニ苦ム時偶高木玄真君來リテ予ヲ問フ談話數次遂ニ解剖學ノ事ニ及フ君懷中ヨリ一書ヲ出シテ曰ク方今世ニ行ハル解剖書數種アリト雖ニ概テ皆ナ記載解剖學ニ止リ其所謂實際解剖ニ供用スルノ書ニ至テハ僅々二三種ニ過キス乞フ間暇アレハ之ヲ口譯セヨ予編撰シ以テ公行セントスト受テ之ヲ覽ルニ一千八百七十七年十月改訂増補セル英國龍動府醫學醫學校外科教頭クリスハーヒス氏著ハス所

ノ「プラクチカル・アナトミー」實驗解剖學ノ義ト題セル第四板ニシテ其體裁タル各部ニ於テ各系ヲ詳論シ且ツ外科的手術式ヲ附説シ加フルニ圖式ヲ以テスルモノナレハ實際ニハ極メテ適當ノモノト信ス依テ淺學不文ヲ顧ミス切リニ譯シテ鉛版ニ附ス固ヨリ謬誤多カル可シ覽者宜シク指擿ヲ以テ釐正シ賜ハ、幸甚

一書中名稱ハ務メテ先哲襲用スル譯例ニ從フト雖モ未タ之ヲキモノハ假リニ字義ヲ推考シテ譯語ヲ下シ傍ニ原語ヲ附スル所アリ覽者杜撰ヲ咎ムルコト勿レ

一原本ハ本文中圖式ヲ挿入スト雖モ今集メテ別卷トス

明治十三年十一月

譯者 誌

實驗解剖學目次

總括

第一篇

上肢ノ解剖

腋下

上臂ノ諸神經

肩胛骨部

下臂ノ前面

手掌

拇指ノ諸筋

肩胛關節

上臂ノ前面

肱屈折部

上臂ノ後面

下臂ノ後面

小指ノ諸筋

肩胛骨ノ諸韌帶

肱關節

腕關節

上肢諸筋ノ表

第二篇

下肢ノ解剖

股ノ前面

私加爾巴氏三角部

股ノ内側

膝關節

髋關節

足蹠

膝關節

腕關節

股腸壁

股前面ノ諸筋

尻臀

股ノ後面

脛ノ後面

脛及ヒ足ノ前面

小腿輔腿關節

第三篇

踝關節及ヒ足ノ諸關節

下肢諸筋ノ表

腹肚ノ解剖

會陰

男子ノ前部

腹壁

腹腔

内臓軸

腹腔大動脈

腹内諸臓

男子ノ尻盤内諸臓

男女ノ後部

女子ノ前部

鼠蹊腸壁ノ解剖

腸間膜血管

横膈

腰神經叢

男女ノ尻盤

女子ノ尻盤内諸臓

尻盤ノ諸韌帶

腹肚諸筋ノ表

第四篇

頭及ヒ頸ノ解剖

頭皮

腦ノ除去

硬腦膜及ヒ諸靜脈竇

后頸三角部

眼窩

頸側

前頸三角部

顏面

顏面ノ諸筋

翼狀顎部

顎下部

胸膛

頸根ノ大血管

前脊椎部

咽頭

口蓋

上顎神經

鼻腔

滅結爾氏神經節

耳下神經節

鼓室

舌

喉頭

脊椎ノ諸韌帶

截域樞軸及ヒ枕骨ノ諸韌帶

椎肋關節

頭及ヒ頸ノ諸筋表

第五篇

背脊及ヒ脊髓ノ解剖

脊髓及ヒ諸脊髓膜

第六篇

腦ノ解剖

諸腦膜	腦ノ血管
腦底	腦ノ外部
半規ノ内面	腦ノ内部
側室	第三室
小腦	第四室
第七篇	
眼ノ解剖	
耳ノ解剖	

實驗解剖學目次終

實驗解剖學卷之一

英國龍動府醫學校外科教授 併斯 原撰
 日本陸軍々醫監兼藥劑監正六位勳四等 緒方惟準 閱

日本 三井玄瑞 口譯
 日本 高木玄真 編撰

總括

夫ノ(實驗解剖學)トハ屍体ニ就テ解剖スル學ノ謂ニシテ彼ノ講義圖式及ヒ製造品ヲ以テ教ユル解剖學所謂(記載解剖學)ト相同シカラス
 凡ソ學生ノ實驗解剖ニ臨ムヤ常ニ預メ銘心ス可キ四條ノ要件アリ(第一)普通解剖學(第二)軀体ノ諸

部殊ニ外科的疾痛及ヒ手術ニ關涉スル位地(第三)
手及ヒ器械用法ノ熟練(第四)諸種ノ部位及ヒ諸般
ノ景況ニ於ケル身体組織ヲ監別スル熟練是ナリ而
シテ以上ノ要件ニ兼ヌルニ次條ヨリ揭示セル手技
ヲ以テセハ容易ク實驗解剖學ノ真理ヲ了解シ且ツ
銘記スルヲ得可シ既ニ手技ヲ熟知シ得タレハ内科
及ヒ外科ニ緊要ナル諸件ニ注意シ許多ノ手術ヲ學
習セハ必スヤ解剖ヲシテ錯亂損傷ニ陥ラシムルヲ
勿ル可シ蓋シ監別ハ速ニ熟練スルモノニアラスト
雖モ手ノ運用適宜ナレハ大抵十全ヲ得ルモノナリ
故ニ先ツ手技ニ屬ス可キ者ヲ論ス

(器械)此レ解剖ニ欠ク可カラサルモノナリ乃チ刀
六個至八個剪刀一對鑷子一個鏈鉤一列吹管一個消
息子一個(補)針糸等ヲ容納スル篋ヲ要ス其他鋸子鑿子ノ
如キモ亦缺クヘカラス蓋シ器械篋ニハ形狀及ヒ費
耗ノ爲メ諸種ノ器械ヲ具備スト雖モ要スルニ器械
強剛ニシテ銳利ナレハ可及的篋ノ單簡ナルヲ以テ
良トス

(刀)二種ノ形狀アリ一ハ刃其一側ニ槎切シテ背ノ
真直ナル者一ハ背刃其中點ニ槎切スル者是ナリ但
✓ 后者ハ撲用スルヲ多シトス刃ハ長サ一應半ニ出
ルヲナク且ツ兩側ニ作ルヘカラス其手柄ノ如キハ

如何ノ物質ヲ以テ爲スモ妨碍アルコトナシ凡ソ通常
ノ解剖ニ臨ンテ刀ヲ使用スルニハ恰モ洋筆ヲ持ス
ルカ如ク可シ然リト雖モ筋肉ヨリ莢ヲ清掃シ或
ハ小神經ニ沿行センニハ刀背ヲ毀傷ス可カラサル
組織ニ向ハシムルヲ良トス又々四肢ノ皮膚ニ第一
切ヲ施シ或ハ他部ニ長截ヲ行フニハ刀柄ヲ掌内ニ
握住シ示指ヲ刀背ニ置ク此レ手腕ノ運動自在ナル
ヲ以テ有益ナリトス蓋シ刀ノ使用法ヲ實驗スレハ
後來活体ニ施術スルニ當タリ大ニ裨益アルモノナ
リ

〔鑷子〕ハ兩端廣クシテ粗大ノ鋸齒狀ヲ爲シ以テ組

織ノ一小部ヲ攫住セスンハアラス而シテ彈機ノ強
カラサルヲ以テ頗ル緊要トス否ラサレハ手ニ疲勞
ヲ覺ヘ久持スルニ堪ヘス凡ソ鑷子ハ左手ノ拇指ト
第一第二兩指トノ間ニ輕持シ且ツ小指ヲ近部ニ添
ヘ以テ固點トス可シ

〔鏈鉤〕ハ鉤鏈及ヒ中心環ヲ以テ成リ鉤ハ強クシテ
厚徑ニ屈曲スル者ヲ最良トス而シテ幅徑ニ屈曲ス
ル者ハ良シカラス此レ甚シキ牽張ニ遇ヘハ直變シ
易ケレハナリ鏈ハ鉤及ヒ環ヲ固縛シ環ハ充分強剛
ナルヲ要ス

〔剪刀〕ハ大且ツ強ナルヲ要ス而シテ直剪刀ノ他一

個ノ曲剪刀ヲ備フヘシ此レ軟帶ヲ解剖スルニ頗ル
 緊要ナレハナリ
 試探器 膀胱内ニ結石ノ 及ヒ溝探器 會陰中線ヲ截開スルハ尿管
存否ヲ檢スル器
 ナルモ亦タ膀胱内ニ挿入スルヲ實驗スルニ欠クヘ
 カラサルモノナリ但シ此二器ハ許多ノ解剖局ニ於
 テ備具セラル、モノトス
 抑學生ハ屍體ニ於テモ猶ホ活體ニ施術スルカ如ク
 スルヲ銘記セスンハアラス活體トハ何ソ小心解剖
 ス可キ純然タル製造品ナリ此故ニ解剖ヲ行フニハ
 可及的法則ニ背カス謹心注意シ苟モ粗暴ノ擧ヲナ
 サス以テ後來外科實驗家トナル可シ

〔皮膚〕ハ二層ヨリ成ル真皮及ヒ表皮是ナリ蓋シ屍
 體ニ於テ皮膚全ク分解セシキハ表皮剝離シ易シト
 雖モ可及的解剖ニ際シハ細心擁護セスンハアラス
 此レ隣接部ノ乾燥ヲ防クモノナレハナリ皮膚ヲ切
 除スルニハ第一截ヲ一擧ニ施シテ其全厚ニ達セシ
 メ次ニ鑷子ニテ其隅角部ヲ鑷舉シ刀ヲ皮下ニ進入
 ノ筋莖ヲ平滑一齊ニ遺シ清潔ナラシム可シ但シ刀
 ナ進入スルニハ刃ヲ皮膚ニ對セシメ背ヲ筋莖ニ向
 ハシムルモノトス夫レ斯ノ如クシテ翻轉セシ皮膚
 ノ下面ハ白色ニシテ皮下ノ組織ハ多少黄色ヲ呈セリ
 〔表在筋莖〕ハ鬆粗ナル蜂窩組織ヨリ成リ多少ノ脂

筋ヲ含ミ其他表在ノ血管神經及ヒ水脈ヲ有ス或ル位地ニ於テハ二層ニ分タルトアリ
〔深在筋莖〕ハ緻密ナル纖維層ニシテ其外觀白色光輝アリ而シテ表在筋莖ノ底下ニ位シ四肢ニ在テハ骨ノ起線ニ附着シ且ツ展延物所謂筋間中隔ヲ筋間ニ分與シ以テ鞘ヲ形成ス
筋ヲ清掃スルニハ纖維ヲ緊張セシムルヲ要ス之ヲ緊張スルニハ鉤ヲ以テシ或ハ四肢ニ在テハ運動セシム既ニ緊張スレハ纖維ニ沿ヒ整然トメ一端ヨリ清掃ヲ始メ次テ他端ニ及ホシ以テ筋莖ノ全層ヲ翻轉ス可シ但シ刀背ハ常ニ筋ニ向ハシメサルヲ得ス

是レ其毀傷ヲ避ケンカ爲メナリ筋ノ附着部乃チ起點及ヒ着點ハ尤モ注意シテ沿行シ別骨ニ就テ學ハサルヘカヲス又タ筋全徑ノ筋莖ヲ除ク可シ或ハ然スルモ筋ノ速ニ汚穢トナルトアリ筋ノ切斷ヲ要スルキハ必ス起點ト着點トノ中間ニ於テシ以テ諸種ノ要件ヲ學フニ供ス可シ
屍体ノ〔動脈〕ハ色料注射法ヲ行フヲ常トス此扶助無クシハ微細ノ末稍ニ沿行スルヲ得ス然リト雖モ熟達セル學生ハ該法ヲ施サ、ル屍体ニ就テ反復解剖スルヲ要トス此レ諸部ノ關係及ヒ外貌ノ如キ大ニ活体ニ於ル者ト類似スルカ故ナリ

〔神經〕ノ大幹及ロ其大枝ハ容易ク沿行ス可シト雖
 凡微細ノ末稍ニ至テハ意外ニ夥多ノ時ト勞ヲ要ス
 ル者ナリ
 又タ學生ハ手技ヲ以テ無比ノ勤務タルヲ銘記セス
 シハアラス且ツ兼テ關涉セル部位ノ記載解剖學ヲ
 知ルニアラサレハ實際解剖ヲ行フモ猶ホ行ハサル
 カ如トシ故ニ執刀ハ專ラ己ノ學ヒ得タル記載解剖
 學ニ止リ其餘ヲ解剖スルヲ許サス加之可及的前夜
 ト翌朝トニ復讀セスンハアラサルナリ
 屍体ノ一部ヲ擁護スルニハ周圍ノ皮膚ニ數個ノ縫
 接ヲ施シ之ヲ濕潤セル布片ニテ卷ク可シ又タ擁護

液中ニ浸漬スルコトアリ或ハ食鹽末ヲ撒布スルコトア
 リ但シ食鹽末ヲ撒布スルキハ其部ノ色澤及ロ滑面
 ヲ失フモノナリ又タ既ニ解剖セシ部ハ日ニ海綿ヲ
 以テ清拭ス可シ殊ニ其部更ニ解剖ヲ要スル爲メニ
 被覆セサルキニ於テ然リトス

第一篇

上肢ノ解剖

學生ノ從來解剖ヲ實施セサル者ニ在テハ
之ヲ始ムルニ先ツテ預メ總括篇ヲ熟讀セ
ンコトヲ要ス

凡ソ學生ノ解剖ヲ始ムルニハ必ス先ツ其部ノ外形
及ヒ表望ト深在組織トノ關係ヲ十分ニ知ラサルヘ
カラス而シテ既ニ其部ヲ解剖セシキハ各血管ノ方
向此レ記載解剖學ニ沿ヒ通常諸動脈ノ結紮セラレヘ
キ部位ヲ露出スルニ喫緊ナル截開ヲ爲サ、ルヲ得
ス注意シテ無益ニ組織ヲ妨碍スルコトナク且ツ速ニ

截開部ヲ縫合ス可シ
鎖骨ノ屈曲ハ一般ニ容易ク目視ス可シト雖モ手指
ヲ骨ニ沿フテ送り以テ骨斷症ヲ指示セル不正部ノ
有無ヲ察知シ且ツ之ト肩胛骨ノ肩頭突起トノ關節
ヲ蹤跡セスンハ「アラス」又「胸鎖關節ヲ檢知セサル
可カラス若シ膊ヲ自在ニ運動スレハ此關節運動ノ
廣濶ナルヲ了知ス可シ」乳房部ノ發育ハ男女年齢ニ
從フテ異ナリ女子ニ在テハ熟練セル學生ハ乳頭及
ヒ之ヲ周匝スル乳輪ノ景況ニ着目セサルヲ得ス即
チ從來妊娠セシヤ否ヤヲ指示ス可シ且ツ二個ノ橢
圓形截ヲ施シ以テ乳房ノ截除ヲ實驗スルヲ益アリ

トス即チ一ハ乳頭ノ上方一ハ乳頭ノ下方ニ於テシ
大ニ注意ヲ加ヘテ全乳房ヲ截除シ皮膚或ハ深在組
織ニ附着セル腺組織ヲ遺殘ス可カラス
肩胛ノ圓形ハ上臂骨頭ノ弓上ニ突出スルニ由リ骨
弓ノ上方ハ肩頭突起ト鎖骨トヲ以テ造成ス「薄弱家
ニ在テ上臂骨頭ト二頭筋溝ハ膊ヲ轉廻スルキニ容
易ク觸知ス可シ」又「上臂骨頭ヨリ殆ント一指横徑
内側ニ當タリ骨頭ニ附着セル筋肉ニ由テ暗ニ觸知
ス可キ者ハ鳥喙突起ナリ但シ此諸骨ノ關係ハ活体
ニ於テ熟知セスンハ「アラス」肥滿家ニ在テハ肩胛ニ
長クシテ殆ント縦徑ノ溝アリ是レ三角筋ト大胸筋

間ノ分隔ヲ示スモノナリ又々間々鎖骨内端ノ近傍
ヨリ斜メニ進行セル溝ヲ看ルコトアリ此レ大胸筋織
維ノ胸骨部ト鎖骨部トノ分界ヲ示ス「膊ヲ舉上シテ
之ヲ軀体ヨリ引離スレハ腋下ノ前後ニ縁突隆シ爲
メニ其一方ヨリ他方ニ擴布スル筋莢緊張シテ手指
ヲ腋下ニ壓入スルコト能ハス之ニ反シテ若シ膊ヲ体
側ニ來セハ筋莢弛緩シテ容易ク手指ヲ以テ上臂骨
ノ頭ト頸トニ達ス可シ但シ此内側ニハ大血管ト神
經アリ且ツ其側ニ胸壁アリテ若干ノ水脈腺ヲ有ス
上臂動脈及ヒ神經ハ二頭屈筋ノ内縁ニ沿フテ肘
ノ屈折部迄追跡ス可ク且ツ容易ニ上臂骨ノ幹ヲ觸

知シ得可シ「肱ノ前面ニ凹窩アリ是レ後來解剖セラ
レ可キ地位ニシテ往々表在諸靜脈突出スルコトアリ
然ルキハ刺絡術ヲ實試セサルヘカラス「上臂骨ノ内
髁及ヒ之ト尺骨ノ肱突起トノ關係ハ容易ク目撃ス
可ク且ツ尺骨神經ヲ此兩骨間ニ於テ暗ニ觸知シ得
可シ「圖キ外髁ト爰ニ導引セル起線トハ許多ノ屍体
ニ就テ觸知ス又々下臂ノ外縁ニ於ル肉塊ノ後方ニ
「橈骨頭アリ此レ轉廻スル者ニシテ之ト髁トノ關係
ヲ克ク知ル可シ
下臂ニ於テ橈骨ハ其下端ヲ除クノ他只々僅カニ觸
知シ得可シト雖モ尺骨ノ肱突起ト尖銳ナル後縁ト

ハ頗ル多肉ノ人ニ於ルモ常ニ區別ス可シ尺骨ノ下
端ハ下臂ノ二骨中尤モ隆起ス就中橈骨端ハ尺骨端
ニ比スレハ稍ヤ下方ニ達スルヲ着目ス可シ但シ橈
尺二骨ノ錐穎突起ハ區別シ易キモノトス
橈腕屈筋及ヒ尺腕屈筋ノ腱ハ通常隆起シテ橈骨動
脈及ヒ尺骨動脈ノ導子ト爲ル而シテ之ニ注射スレ
ハ各腱ノ外側ニ於テ觸レ得可シ又タ掌骨及ヒ指骨
ヲ檢ス可シ熟練セル學生ハ一指或ハ二指中指或ハ環指ノ切
斷ヲ試ルヲ有益ナリトス手掌及ヒ手背ノ横線ハ關
節ノ徴タラス關節ハ常ニ爪ニ近接スルヲ銘心ス可
シ蓋シ手指ヲ屈折シテ關節ノ隆起スルハ指骨ノ近

接スルニ由リ關節ハ此下ニ在ルナリ故ニ指關節ヲ
切斷スルニ當タリテ最良ノ法則ハ切除ス可キ指骨
ヲ直角ニ屈曲セシメ上指骨一側ノ中央ニ截ヲ始メ
次テ横切シテ對側ノ同一部ニ至ラシム可キナリ
以上ノ諸件ヲ知り得タラハ注意シテ手指ヨリ上臂ノ
中央ニ至ル迄繃帶ヲ施シ或ハ衣片ヲ巻唯タ解剖ヲ行
フニ緊要ナル部而已被覆スルヲ勿カル可シ
上肢ヲ体側ヨリ拏距シ一截ヲ脚骨ノ全徑ニ於
テ中線ヲ去ルヲ半應ノ一側ニ施シ又タ一截ヲ
之ト直角ヲ爲シテ鎖骨ノ全徑ニ沿ヒ肩頭突起
ニ至ル迄施シ然ル後上臂ヲ縱徑ニ截下シテ

其半ハニ至ラシメ更ニ劔狀軟骨ヨリ横截シテ
腋下ノ后腋ヲ超越セシム此ノ如クシテ右側ニ
於ル解剖者ハ胸骨ノ下端ヨリ左側ニ於ル解剖
者ハ胸骨ノ上端ヨリ解剖シ始メ以テ皮膚ノ大
片ヲ上臂ニ向フテ翻轉ス可シ
皮膚ノ底下ニ皮下筋莖在リ此筋莖婦人ニ在テハ極
メテ脂肪ヲ富有スルヲ屢是アリ而シテ乳房ヲ露出
ス可シ乃チ截開ヲ乳頭ノ周圍ニ施シ乳頭ヲ附着セ
シメテ出スヲ要ス但シ男子ニ在テハ乳房ノ痕跡ヲ
露出シ得可キモノトス又々發育善良ノ体ニ在テハ
頸皮筋纖維ノ鎖骨下筋莖ヨリ起ルヲ見得可シ

〔乳房〕ハ大小極メテ變異ス可キ腺ニシテ大胸筋上
ニ占居ス而シテ乳房ト大胸筋トハ細胞組織ヲ以テ
分隔ス基礎ハ殆ント環狀ニシテ通常胸骨ノ側方ヨ
リ腋下ノ前腋線ニ擴張シ縦テニ第三肋骨ヨリ第七
肋骨ニ達ス乳房ノ中央ニ近ク第四ト第五ノ肋骨間
ニ乳頭アリ其周圍ニ變色ス可キ皮膚ノ乳輪アリ但
シ妊孕期ノ滿ツルニ從フテ暗色ヲ増加スル者トス
而シテ乳頭ハ數多ノ細小ナル輸乳管ニ由テ穿通セ
ラル此レ管孔ニ猪毛ヲ插入スレハ指示シ得可ク其
皮膚ハ菲薄ニシテ緻密ナリ
乳腺ハ夥多ノ小葉ヨリ成リ相共ニ柔靱ナル細肥組

織ヲ以テ結定シ而シテ小葉間ニハ若干ノ脂肪ヲ夾
雜ス各個ノ小葉ハ血管ヲ富有シ別個ノ輸乳管ヲ有
ス輸乳管ハ乳頭ニ向フテ輻湊シ乳輪ノ底下ニ至レ
ハ眞直稍ヤ膨脹シテ乳竇乃チ乳壘ヲ造成ス
乳房ノ動脈ハ腋下動脈ノ胸枝肋間動脈及ヒ鎖骨下
動脈ノ内乳房枝ヨリ來ル但シ終リノ枝ハ胸骨縁ヲ
離ル、ト殆ント半應ノ處ニ於テ肋軟骨ノ后方ニ走
行セリ

〔皮膚ノ神經及ヒ血管〕胸膈前面ノ表在筋莖中ニ肋
間神經及ヒ動脈ノ前皮枝アリ此枝ハ細小ニシテ胸
骨ノ各側ニ於テ整然タル間隙ヲ以テ胸筋ヲ穿貫ス

スルヲ見ル

又々表在頸叢ノ下行枝ノ末稍ハ頸皮筋ノ底下ニ在
リ或ハ此筋ヲ穿チ其枝別名稱ノ部位ニ於テ鎖骨ヲ
橫行ス乃チ胸枝鎖骨枝及ヒ肩頭枝是ナリ

大胸筋ハ膊ヲ体側ヨリ引離シ之ヲ適當ノ高サ
ニ支撐スレハ緊張セラル然ル後チ右筋ニ於テ
ハ下方ヨリ左筋ニ於テハ上方ヨリ清淨スヘシ

〔大胸筋〕ハ胸骨部ト鎖骨部トヨリ成リ細胞中間物之
ヲ分隔ス鎖骨部ハ胸骨一側ノ全長及ヒ諸眞肋軟骨
但シ第七肋軟骨ヲ除クヨリ起リ下方ハ腹筋ノ腱膜ト聯結ス鎖骨
部ハ鎖骨前縁ノ内即チ胸骨ノ半部ヨリ起リ中間物

上ノ中間物ト異ニシテ腦靜脈及
ヒ肩頭動脈ノ上臂枝ヲ含メリ
シテ以上ノ兩部連合シテ上臂骨二頭筋溝ノ前即チ
外縁ニ附着ス但シ胸骨部ノ纖維ハ後方ニ進行シテ
鎖骨ノ纖維ヨリ骨ニ達スルコト高キカ故ニ此筋ノ着
點近傍ニ襞積ヲ生セリ且ツ着點ノ深在纖維ハ三角
筋ト密接セル表在纖維ヨリ腱狀ヲ呈スルコト多シト
ス
大胸筋ノ作用ハ肩胛ヲ舉上シ上臂骨ヲ内轉シテ之
ヲ胸上ニ交叉セシム就中上部ノ纖維ハ上臂ヲ擧
スルニ當タリテ稍ヤ三角筋ヲ扶助ス若シ上臂ヲ胸
ノ上方ニ固定セシキハ軀幹ヲ上方ニ牽引ス例之ハ

攀躋ニ於ルカ如シ又タ上臂ヲ固定スルハ特異ノ
吸氣筋トナル可シ例之ハ喘息ノ患者ニ於テ見ルカ
如シ又タ上臂骨ノ骨斷症ニ在テハ筋
一部ハ内前胸神經分布セリ極メテ能ク發育セル体
ニ在テハ多少之ト連結スル筋片ヲ胸骨ノ側方ニ於
テ大胸筋ノ外表ニ目撃スルコト屢是アリ然レモ胸鎖
乳頭筋ト連接スル者ヲ最モ多シトス

腋下

若シ上臂ヲ体側ヨリ克ク牽引スレハ腋下ノ經
界ヲ容易ク見得可シ而シテ未タ其後緣
ヨリ皮膚ヲ除去セサルキハ今之ヲ翻轉セズ

ハアラス然ルキハ強剛ナル深在筋莖ノ大脚筋
ヨリ潤背筋迄緊張シテ圓錐形窩所謂腋下ノ基
礎ヲ造成スルヲ見ル可シ而シテ學生上臂ヲ伸
展シテ彼ノ筋莖ノ緊張スル際ハ手指ヲ腋下ニ
深入セシムル能ハスト雖モ若シ体側ニ牽引ス
レハ然カクシ得可キニ注意セサルヘカラス加
之注射法ヲ行フキハ腋下動脈ヲ觸ル可ク且ツ
上臂骨頭ノ一部ヲ觸ル可シ
胸間血管及ヒ神經ノ側皮枝ハ肋骨ニ並行セル筋莖
ヲ注意ノ切ルキハ大脚筋縁ノ後方ニ於テ檢出ス可
シ第一助間神經ハ側枝ヲ有セスト雖モ上神經ニ
第二

第七 ヨリ來ル六條ノ側枝ハ胸側ニ於テ大鋸筋ノ指
間ニ發現スルヲ見ル可シ各個ノ側皮神經ハ第二ノ
側皮神經ヲ除ケハ分レテ前後ノ二枝トナリ前枝ハ
胸部ニ向フテ前進シ後枝ハ潤背筋ヲ越ヘテ後方ニ
向ヘリ
第二助間神經ノ側皮枝ハ上臂ノ内側ヲ下行シテ小
内皮神經即チリスバニ結合ス故ニ之ヲ肋間上臂神經
ト云フ第三助間神經ヨリ來ル後枝ハ通常此神經ニ
伴行シテ連合ス但シ後枝ハ上ノ神經ト同時ニ檢出
シ細心擁護ス可シ
腋下ノ脂肪ヲ悉ク除去シテ露出セル筋ヲ清淨

ス可シ之ヲ清淨スルニ當リテハ注意ヲ加ヘテ
腋_下血管_{殊ニ腋}及_ヒ神經_{腋_下ノ外}後胸神經_{大胸筋}
ル_テ筋_上ト_三應_ニシ_テ肩胛_下血管_及ヒ_ヒ神經_{共ニ肩胛_下}
テ_大筋_上ニ_縦走_ス肩胛_下血管_及ヒ_ヒ神經_{筋ノ縁ニ}位
ス_テ毀傷スル勿_レ

(腋_下)ハ胸_腔ト上_臂間ノ圓錐形窩ニシテ左ノ經界ヲ
有_ス乃_チ前_部ニハ大胸筋其底下ニ小胸筋アリ後_部
ニハ肩胛_下筋濶背筋及_ヒ大圓筋アリ内_側ニハ大鋸
筋且上_四個ノ肋骨及_ヒ肋間筋アリ外_側ニハ上_臂骨
ノ上部ト鳥喙上_臂筋在_ルナリ基_礎ハ既ニ見_シ如_ク
前後_二縁間ニ緊張セル腋_下筋莢ニシテ尖端ハ手指
ヲ鎖骨肩胛骨ノ上_縁及_ヒ第一_肋骨ニテ成_ル三角_部

ニ挿入スルニ由テ知ルヘシ大血管及_ヒ神經ハ腋_下
ノ外_縁ニ沿_フテ位_ス就中_動脈ハ神經索ノ間ニ在_リ
靜脈ハ其内_側ニ在_ルナリ但シ_動脈ノ枝_極ハ胸_腔ニ
向_テ普通ノ方向ヲ資_レリ又_タ腋_下ノ内_側ニ於_テ脂
肪中ニ抱_擁セラル_ル者ハ腺ナリ其數_十個至_{十二}個
アリテ乳房及_ヒ上_臂ノ水_脉ヲ受_容ス故ニ此_腺ノ疾
患ニ罹_ルル_ルニ切_除シ或_ハ醗_膿スル_ルニ截_開スル_モ
大血管ヲ毀傷スル_ルヲナ_シト_ス
以上ノ他解剖スルニ先_ツテ腋_下動脈ノ下部ヲ全_ク
露_出ス可_シ此_レ結_紮ヲ施_ス可_キ血管ノ最_良部ナ_レ
ハナ_リ

〔外科〕腋[○]下動脈[○]ヲ結紮[○]スルニハ先ツ上臂ヲ軀幹ヨ
リ拳距シ次ニ長サ三應ノ截開ヲ上臂ニ於テ大胸筋
縁ノ後方ヲ去ル[○]腋[○]下全廣ノ三分一ノ處ニ施ス可
シ而后深在筋莖ヲ割テ大ナル腋[○]下靜脈ヲ見ルキハ
之ヲ下方ニ引テ側方ニ固持セサルヲ得ス然ルキハ
大ナル神經索ヲ見ル爰ニ至[○]レハ尙ホ少シク截リテ
神經索間ニ深在セル腋[○]下動脈ヲ露出ス可シ蓋[○]腋[○]下動脈
ノ前方ニハ神經アリ外側ニハ内皮神經アリ内側及ヒ后方ニハ
尺骨神經在ルナリ但シ中神經ハ動脈ノ重要ナル導子トナルモノ
ト以上ノ如クシテ跳血囊針ヲ以テ下方ヨリ動脈ト
靜脈トノ間ニ穿入ス
既ニ腋[○]下動脈ヲ結紮セシキハ其肢ノ血行ハ結紮部

ノ上下ニ在ル動脈ノ枝別吻合スルニ由ルモノトス
乃チ上胸動脈及ヒ肩頭胸動脈ハ肩胛下動脈及ヒ廻
旋動脈ト吻口スルナリ但シ廻旋動脈ハ又タ甲状軸
ヨリ生セル肩胛上動脈及ヒ后肩胛動脈ト吻口シテ
血液ヲ輸送セリ
大胸筋ノ殆ント中央ヲ直切シ腦靜脈ヲ毀傷
ス可カラス之ヲ
翻轉スレハ肩頭胸動脈及ヒ外前胸神經ノ枝別
アリテ此筋ノ下面ニ穿入スルヲ見ル可シ且ツ
同時ニ小胸筋ノ上縁現ハレ其上方ニ肋烏喙膜
存セリ
〔肋烏喙膜〕ハ強剛ナル筋莖ニシテ小胸筋ノ直上ニ位

ス而シテ爰ニ在テハ腋下血管ヲ被覆シ且ツ肩頭胸
 動脈腦靜脈及ヒ外前胸神經ニ通路ヲ賦與ス此膜ハ
 肩胛骨ノ烏喙突起鎖骨ノ下縁及ヒ第一肋骨ニ附着
 ス之ヲ分割スレハ腋下血管及ヒ神經ヲ被蓋シ且ツ
 鎖骨下筋ヲ籠罩スルヲ見ル可シ但シ此膜ハ暫ラシ
 血管ニ連接シテ血管鞘ヲ強固ニスルモノナリ
 (肩胛下筋)ハ一小筋ニシテ腱ヲ以テ第一肋軟骨ヨ
 リ起リ鎖骨中央三分一ニ於ル下面ノ溝ニ附着ス此
 筋ハ鎖骨ノ拏下筋ニシテ鎖骨上ニ占居セル上臂神
 經ノ特別枝ニテ分布セラレ此筋鎖骨折斷症ニ在テハ
 外骨片ヲ内方ニ牽引ス
 腋下血管ノ鞘ハ頸部ノ筋莖ヨリ來リ鎖骨下ニ進行

ス而シテ肋烏喙膜ノ展延物ニ由テ強メラレ漸次ニ
 血管上ニ烏有ス

肋烏喙膜及ヒ血管鞘ノ殘餘ヲ上胸動脈及ヒ肩
 頭胸動脈ニ傷ツケサルニ注意シテ而シテ
 其上部ニ占居セル腋下動脈及ヒ靜脈ト上臂神
 經トヲ清掃ス可シ此ノ如クスレハ腋下ノ上部
 光線ヲ受クルヲ以テ其經界及ヒ内容ヲ能ク學
 ビ得ルモノナリ而シテ後ナ大胸筋ノ遺殘ヲ割テ
 小胸筋ヲ其下縁ニ在ル長胸動脈ト相共ニ露ハ
 ス可シ

(小胸筋)ハ大胸筋ノ底下ニ位スルヲ以テ腋下前縁

ノ造成ヲ扶助ス而シテ此筋ハ第三第四及ヒ第五肋骨ノ前端即チ肋軟骨ノ連接部ヨリ一應ノ處ヨリ起リ肩胛骨鳥喙突起ノ内側ニ附着ス故ニ腋下血管及ヒ神經ト斜メニ交叉ス蓋タシ小胸筋ハ鳥喙突起ト肩胛骨トチ下方ニ引クト雖トモ鳥喙突起ヲ固點トスレハ肋骨ヲ拏擧スルヲ以テ重要ナル吸氣筋タリ鎖骨折斷症ニ於テハ肩胛骨方ニ牽引シ且ツ他ノ方法ニ由リ鎖骨ノ外骨片トチ下前内テ以テ肩胛ノ特異轉位ヲ生ス此筋ニハ内前胸神經分布セリ

小胸筋、チ其着點ヨリ二應ノ處ニ於テ截レハ腋下血管及ヒ神經充分ニ露ハル而シテ之ヲ清潔ス可シ又チ動靜二脈ノ間ニ起リ小胸筋ニ竄入

セル小神經ハ内前胸神經ナリ

(腋下動脈)ハ鎖骨下動脈ノ連幹ニシテ第一肋骨ノ下緣ヨリ大圓筋着點ノ下緣ニ達ス而シテ此脈ノ上部ハ腋下中ニ深在スト雖ヒ下部ハ既ニ看シ如ク比スレハ表在ス此脈ヲ區分シテ三部トス即チ第一部ハ小胸筋ノ上方。第二部ハ同筋ノ底下。第三部ハ同筋ノ下方。是ナリ

第一。部ハ第一肋骨ノ下緣ヨリ小胸筋上緣ニ至ル迄ノ間ナリ前面ニハ大胸筋ト肋鳥喙膜在リテ腦靜脈肩頭胸靜脈及ヒ外前胸神經之ヲ交叉ス後面ニハ第一肋間大鋸筋ノ一指及ヒ后胸神經即チ「ベ」氏「外呼吸神經」アリ

内側ニハ腋↓下靜脈アリ外側ニハ上臂神經叢ノ大索
アリ而シテ此部ハ二枝ヲ分岐ス上胸枝及ヒ肩頭脚
枝是ナリ
第二部ハ小胸筋ノ底下ナリ前面ニハ大小ノ胸筋ア
リ後面ニハ少間肩胛下筋及ヒ上臂神經叢ノ後索ア
リ内側ニハ腋↓下靜脈及ヒ上臂神經叢ノ内索アリ外
側ニハ鳥喙上臂筋ト上臂神經叢ノ外索アリ而シテ
此部ノ分岐枝ハ長胸枝及ヒ翼狀胸枝是ナリ
第三部ハ小胸筋ノ下縁ヨリ大圓筋下縁ニ至ル迄ノ
間ナリ前面ニハ最下部ヲ除ケハ大胸筋アリ且ツ中
神經ノ二頭之ヲ圍擁ス但シ此神經ハ少間動脈ノ前

面ニ在ルモノトス後面ニハ筋螺旋神經及ヒ廻旋神
經ト共ニ肩胛下筋濁背筋ノ腱及ヒ大圓筋小部ノ上
ニ在リ内側ニハ中神經ノ内頭少尺骨神經肉皮神經
小内皮神經及ヒ腋↓下靜脈アリ外側ニハ鳥喙上臂筋
アリ但シ此筋初メハ中神經ノ外頭ト共ニ位スレテ
後ト全中神經ノ底下ヲ進行ス又々外皮神經在リテ
鳥喙上臂筋ヲ穿通スルニ至ル而シテ此部ノ枝別ハ
肩胛下枝前廻旋枝及ヒ後廻旋枝是ナリ
〔腋↓下動脈ノ枝別〕
〔一〕上胸動脈ハ一ノ小枝ニシテ第一ト第二肋骨部
ノ胸側ヲ榮養シ肋間動脈ト吻口ス

〔二〕肩頭動脈ハ胸上臂枝又々胸軸ト云フ小胸筋ノ上縁ニ於テ腋下動脈ヨリ起レル大枝ニシテ直ニ肋烏喙膜ヲ穿通シ分岐シテ三條ノ枝ト爲ル第一枝ハ胸枝ニシテ前方ニ進ンテ大胸筋ヲ榮養シ第二枝ハ肩頭枝ニシテ後方ニ行キテ肩頭突起ト肩胛ニ至リ第三枝ハ上臂枝ニシテ腦靜脈ノ側方ニテ大胸筋ト三角筋トノ間ノ溝ヲ下行ス

〔三〕長胸動脈ハ小胸筋ノ下縁ニ沿行シテ胸側ニ至リ爰ニ於テ乳房ヲ榮養ス故ニ時トシテハ外乳房動脈ト稱スルヲアリ而シテ内乳房動脈肋間動脈及ヒ肩胛下動脈ト吻合ス蓋シ婦人ニ於テハ屢別

個ノ外乳房動脈存シテ乳房ノ榮養ヲ補佐スルヲアリ

〔四〕翼狀胸動脈ハ小枝ニシテ腋下線ニ至ル但シ此枝ハ直接ニ腋下動脈ヨリ起ルヲ甚々稀ニシテ通常間接ニ腋下動脈ノ一枝ヨリ來ル者トス

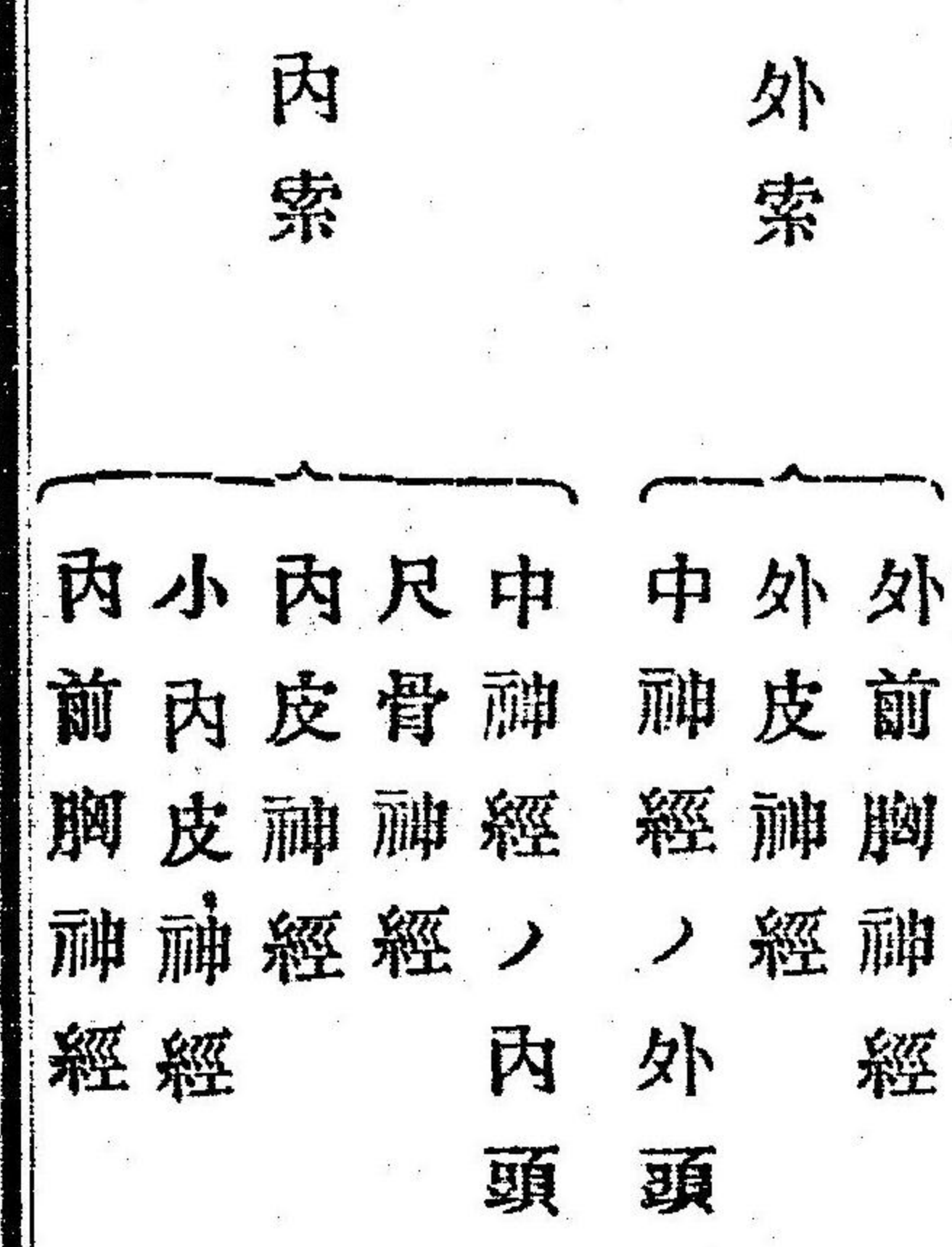
〔五〕肩胛下動脈ハ大枝ニシテ肩胛下筋ノ下縁ニ沿行シ長肩胛下神經ト相共ニ胸側ニ至リテ隣接部ヲ榮養シ長胸動脈ト吻合ス此脈ノ起根ヲ距ルヲ大抵一應或ハ之ヨリ少キ處ニ大枝ヲ分出ス此レ肩胛背動脈ニシテ肩胛下筋ノ下縁周圍ヲ弓曲シ肩胛下枝ヲ分與スル後ナ三角部ニ消亡ス但シ此

三角部ヲ前面ヨリ窺ヘハ三頭伸筋ノ長頭大圓筋
 及ヒ肩胛下筋之ヲ經界ス 蓋シ此枝ハ肩胛ノ前縁ニ溝ヲ造ルモノナリ
 (六) 前廻旋動脈ハ小枝ニシテ鳥喙上臂筋ト二頭屈
 筋トノ底下ニ於テ上臂骨頸ノ周圍ヲ弓曲シテ此
 二筋ヲ榮養シ且ツ二頭筋溝上ニ一枝ヲ與ヘ以テ
 肩胛關節ヲ榮養ス
 (七) 後廻旋動脈ハ前枝ニ比スレハ大ニシテ上臂骨
 頸ノ後方ヲ弓曲シテ四角部ヲ進行シ以テ三角筋
 ヲ榮養ス但タシ四角部ヲ前面ヨリ觀レハ大圓筋
 肩胛下筋三頭伸筋ノ長頭及ヒ上臂骨頸之レヲ經
 界ス

〔腋下靜脈〕ハ大圓筋ノ下縁ヨリ來レル王靜脈ノ連續
 ニシテ腋下動脈ノ内側ニ位シ諸種ノ部ニ於テ上臂
 動脈ノ並行靜脈ト結合ス而シテ腋下動脈ト同一ノ
 枝ヲ受ケ且ツ鎖骨ノ直下ニ於テ腦靜脈ヲ容レ以テ
 鎖骨下靜脈ニ終ル
 〔上臂神經〕上臂神經叢ノ大索ハ第五對第六對第七對
 及ヒ第八對頸神經ト第一對背神經トヨリ來リ后頸
 三角部ニ現在ス蓋シ此諸神經ハ集束シテ再ヒ不整
 ニ分歧ス 后頸三角部ヲ見ル可シト雖モ畢竟三索ト爲リ腋下ニ竄
 入スルモノトス即チ一ハ腋下動脈第一部ノ外側ニ
 在リ一ハ同脈第二部ノ内側ト外側ニ在リ一ハ同脈

第二部ノ后方ニ在ルナリ而シテ以上ノ神經幹ヨリ來ル諸枝ハ腋下動脈第二部ヲ多少圍擁スルヲ今檢知セラル可シ上臂神經叢ハ往々惟ク二條ノ索ヨリ成リテ腋下ニ竄入スルヲアリ然ルモハ二索ヨリ來ル枝別鎖骨下ニ於テ結合シテ第三索ヲ造成ス但シ之ト動脈トノ關係ハ本文論スルト同一ナリ

- 第五對第七
- 六對第七
- 對及ヒ第
- 八對頸神
- 經ト第一
- 對背神經



ニテ造成
セル上臂
神經叢

后索
筋螺旋神經
廻旋神經
三條ノ肩胛下神經

以上ノ諸枝ハ同一ニ説明ス可ク且ツ血管トノ關係ヲ確定セサルヲ得ス腋下動脈ノ條ヲ參考スベシ然レモ其多分ヲ後條ニ記載スルヲ以テ便ナリトス

外前脚神經ハ外索ヨリ來レル一小枝ニシテ大胸筋ノ下面ニ行キ之ニ分布ス

内前脚神經ハ内索ヨリ來レル一小枝ナリ腋下動靜脈間ヲ進行シテ小胸筋ニ分布シ前神經ト交通ス

廻旋神經ハ後索ヨリ來レル一大枝ニシテ暫ク腋下

動脈ノ后方ニ在リ然ル後々之ヲ退謝シ后廻旋動脈
 ニ伴行シテ四角部ヲ通過シ上臂骨圍ヲ弓曲シテ三
 角筋ニ至タリ續々此筋ニ追跡ス可シ
 肩[○]胛[○]下[○]神[○]經[○]ハ三條アリ後索ヨリ來ル長肩胛下神經
 ハ肩胛下筋ノ下縁ニ於テ同名動脈ニ伴行スルヲ見
 得ヘシ而シテ潤背筋ニ終ル時トシテハ一枝ヲ大圓
 筋ノ上部ニ分與スルヲアリ短肩胛下神經ハ二條ア
 リ此レ上臂ヲ除去スルキニ能ク解剖シ得可シ此神
 經ハ肩胛下筋ト大圓筋ニ竄入シ之ニ分布ス
 後[○]胸[○]神[○]經[○]ハ長[○]胸[○]神[○]經[○]又[○]タ[○]児[○]氏[○]外[○]呼[○]吸[○]神[○]經[○]ト云フ
 大鋸筋上ニ位シテ之ニ分布ス蓋シ此神經ハ上臂神

經叢ヨリ分レタル鎖骨上枝別ノ一ニシテ第七對頸
 神經ヨリ來ル不久枝ト共ニ第五第六兩對頸神經ヨ
 リ來リ上臂神經索ト腋下血管トノ後方ヲ下行シ大
 鋸筋ノ外面ニ布蔓ス

〔大鋸筋〕ハ胸腔ノ側方ヲ被覆ス而シテ八個ノ指ヲ以
 テ上八片ノ肋骨外面ヨリ起リ就中第一指ハ巨大ニ
 シテ第一肋骨並ニ第二肋骨ニ附ク筋纖維ハ通常後
 方ニ向ヒテ肩胛骨基礎ノ内面ニ達シ之ニ附着ス就
 中最初ノ二指ハ結束シテ同骨上角ノ外面ニ對シ厚
 部ヲ造成ス終末四個ノ指ハ肩胛骨下角ノ外面ニ對
 シテ一層大ナル束ヲ造成シ且ツ外斜腹筋ト交指ス

此筋ハ菱狀筋及ヒ肩胛角舉筋ニテ肩胛骨ヲ固持シ以テ之ヲ固點トスルキニハ肋骨ヲ拏舉スルカ故ニ大且ツ有力ナル吸氣筋ト爲ル又々肋骨ヲ固點トスルキニハ肩胛骨前方ニ牽引セラル此レ肩胛骨肋骨ト肋骨上ニ存セル若干ノ鬆疎ナル細胞組織上トニ滑轉シ加之肩胛骨ノ下角ニ附着セル強剛ノ纖維束肩胛角舉筋ニ對敵シ以テ上臂ヲ頭上ニ拏舉スレハナリ此筋ハ後胸神經ノ分布スル所ナリ

潤背筋及ヒ大圓筋ノ着點潤背筋ノ上部ハ肩胛骨下角ノ周圍ヲ弓曲シ襞積ノ一種ヲ爲シテ之ヲ被ヒ后ヲ廣潤ナル薄腱トナリ大圓筋ノ前方ヲ通過シ此筋

ノ直上ニテ上臂骨二頭筋溝ノ底ニ附着ス潤背筋ノ腱ハ大胸筋ノ腱ノ如ク捻轉ス此レ起點ノ尤モ高キ筋纖維ハ其着點尤モ低ク起點ノ尤モ低キ者ハ其着點最モ高キニ由ル但シ此腱ハ二頭筋溝ニ附着セル

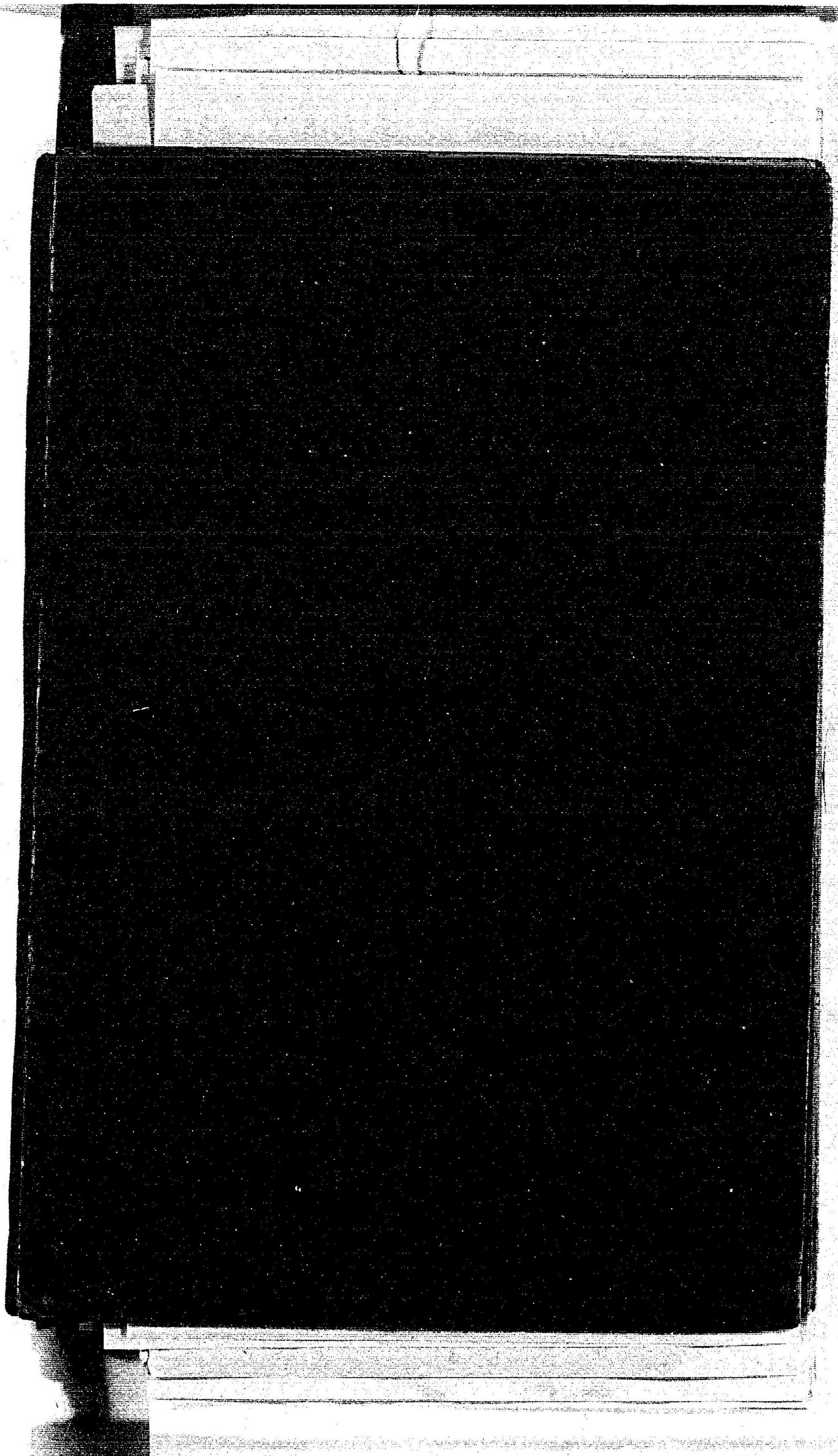
三 腱 潤背筋大圓筋及ヒ二頭屈筋ノ三腱 中 最モ狹隘ナル者トス

大圓筋ハ全ク肉狀ニシテ潤背筋腱ノ后方ヲ過キ多少之ト錯雜シ正ニ大胸筋ニ對シテ二頭筋溝ノ内緣即チ后緣ニ附着ス但シ潤背大圓二筋ノ着點間ニハ關節囊ヲ造成セリ

蓋シ頸ヲ解剖シテ鎖骨ヲ分ツキニ當テハ腋下神經起點ノ踪跡ヲ探リ且ツ上臂神經叢ヲ學ハサルヘカ

ラズ然レモ此記載ハ后頸三角部ノ條下ニ譲ル

實驗解剖學卷之一終



058137-001-2

5-8

実験解剖学図付

併斯/著

M13-14

CBB-0280



市古圖書館

東泉圖書齋

四	八	一	五		
冊	號	架	函	屬	類

東泉圖書齋