

別府灣北町下燈臺。北緯三十三度十六分三十八秒。東經百三十一度二十九分五十八秒。

佐賀關舊夜燈(下浦)。北緯三十三度十四分三十一秒。東經百三十一度五十二分十三秒。

猪之串屋形島。北緯三十二度四十六分十一秒。東經百三十一度五十四分二十四秒。

佐伯灣大入島石間波戸場。北緯三十二度五十八分四十九秒。東經百三十一度五十四分四十七秒。

米水津石槌山。北緯三十二度五十二分二十八秒。東經百三十一度五十八分十九秒。

日向國。

細嶋港米の山。北緯三十二度二十五分三秒。東經百三十一度三十

九分十六秒。

久良崎燈臺(大島)。北緯三十一度三十分五十四秒。東經百三十一度二十四分四十八秒。

油津松ヶ鼻。北緯三十一度三十四分五十七秒。東經百三十一度二十四分零秒。

大隅國。

佐多岬燈臺。北緯三十度五十九分三十秒。東經百三十度三十九分三十秒。

口永良部港々底沙濱。北緯三十度二十八分零秒。東經百三十度十二分零秒。

屋久島一港海岸川口。北緯三十度二十六分三十秒。東經百三十度三十一分零秒。

〔第十三編〕 (内國著名地緯緯度表)

(三八二)

奄美大島笠利灣立神岩。北緯二十八度二十八分十八秒。東經百二十九度三十九分十九秒。

奄美大島久慈村北方沙濱。北緯二十八度十三分五十七秒。東經百二十九度十五分三十三秒。

奄美大島名瀬港々底西岸沙濱。北緯二十八度二十二分五十三秒。東經百二十九度三十分一秒。

奄美大島海峽俵小島々上。北緯二十八度八分五十四秒。東經百二十九度十六分五十九秒。

奄美大島燒打灣田檢村川口。北緯二十八度十七分六秒。東經百二十九度十七分五十三秒。

肥後國。

牛深港遠見山。北緯三十二度十二分十五秒。東經百三十度一分十

一秒。

熊本城。北緯三十二度四十八分十四秒。東經百三十度四十二分二十九秒。

八代前川海岸高島。北緯三十二度三十一分三十一秒。東經百三十度三十五分二秒。

金峰山頂社前。北緯二十二度四十八分五十八秒。東經百三十度三十八分四十七度。

日奈久鳩嶺。北緯三十二度二十五分五十二秒。東經百三十四度三十四分四秒。

富岡灣曲埼。北緯三十二度三十一分二十七秒。東經百三十度二分四秒。

三角岳山嶺。北緯三十二度三十七分三十七秒。東經百三十度二十

〔第十三編〕 (内國著名地緯緯度表)

(三八三)

〔第十三編〕 (内國著名地經緯度表)

(三八四)

七分四十四秒

三角港三角市街。北緯三十二度三十七分二十一秒。東經百三十度
二十七分三秒。

肥前國。

五島福江島大瀬崎燈臺。北緯三十二度三十六分四十五秒。東經百
二十八度三十六分五秒。

五島鯛の浦。北緯三十三度五十六分五秒。東經百二十九度六分四
十五秒。

五島若松浦。北緯三十二度五十三分四十五秒。東經百二十九度一
分五十五秒。

五島中通島奈摩浦東岸黑角。北緯三十三度二分十七秒。東經百二
十九度四分二十五秒。

五島奈留港前小島北岸。北緯三十二度四十八分三十秒。東經百二
十八度五十五分五十七秒。

五島奈留島大串港笠原鼻丘上。北緯三十二度五十一分十五秒。東
經百二十八度五十三分二十秒。

口の津燈臺。北緯三十二度三十六分四秒。東經百三十度十一分三
十四秒。

大村寺島。北緯三十二度五十三分二十五秒。東經百二十九度五十
七分四秒。

伊萬里錨地小島東端。北緯三十三度十九分三十二秒。

相の浦燒島。北緯三十三度十一分二十六秒。東經百二十九度三十
八分三十六秒。

平戸田助浦燈臺。北緯三十三度二十三分三十一秒。東經百二十九

〔第十三編〕 (内國著名地經緯度表)

(三八五)

度三十三分二十一秒。

長崎港投身石。北緯三十二度四十四分二十八秒。東經百二十九度

五十一分十八秒。

『カゲノ』島燈臺。北緯三十二度四十二分四十二秒。東經百二十

九度四十五分二十五秒。

硫黃島燈臺。北緯三十二度四十三分六秒。東經百二十九度四十五

分十九秒。

呼子港南西角。北緯三十三度三十二分三十秒。東經百二十九度五

十二分四十三秒。

高嶋燈臺。北緯三十三度三十三分三十八秒。東經百二十九度五十

四分三秒。

烏帽子嶋燈臺。北緯三十三度四十一分二十四秒。東經百二十九度

五十八分四十秒。

島原燈臺。北緯三十二度四十六分零秒。東經百三十度二十五分三

十秒。

筑前國。

博多燈臺。北緯三十三度三十六分二十七秒。東經百三十度二十四

分零秒。

筑後國。

三池錨地四ツ山頂。北緯三十三度零分十一秒。東經百二十九度四

十一分十四秒。

薩摩國。

鹿兒島辨天臺場南端。北緯三十一度三十五分三十二秒。東經百三

十度三十三分四十八秒。

〔第十三編〕 (内國著名地經緯度表)

(三八八)

上甌島百貫嶋。北緯三十一度五十一分十六秒。東經百二十九度五十分五十五秒。

山川港口沙嘴。北緯三十一度十五分十一秒。東經百三十度三十八分三十秒。

壹岐島。

郷の浦横山。北緯三十三度四十四分五十一秒。東經百二十九度四十一分二秒。

對馬島。

竹敷港島山島氏神鼻。北緯三十四度十九分十一秒。東經百二十九度十八分四十六秒。

網代灣電崎。北緯三十四度三十八分五十秒。東經百二十九度二十六分五十五秒。

琉球國。

沖繩島那覇港河口東側。北緯二十六度十二分二十二秒。東經百二十七度四十分三十八秒。

沖繩島運天港屋我地島北岸。北緯二十六度四十分三十秒。東經百二十八度零分五十八秒。

石垣島美崎泊海岸。北緯二十四度十九分五十一秒。東經百二十四度九分三十三秒。

宮古島狩股錨地平良海岸。北緯二十四度二十八分十八秒。東經百二十五度十七分五十七秒。

多良間島北岸。北緯二十四度四十分十二秒。東經百二十四度四十二分七秒。

慶羅間阿護浦東岸。北緯二十六度十三分五十四秒。東經百二十七

〔第十三編〕 (内國著名地經緯度表)

(三八九)

度二十分八秒。

西表島船浮港本成屋崎。北緯二十四度二十分十三秒。東經百二十三度四十四分三十二秒。

臺灣島。

打狗港『サラセン』頭。北緯二十二度三十六分十四秒。東經百二十度十六分三十三秒。

淡水港白色岩。北緯二十五度十分二十四秒。東經百二十一度二十分零秒。

南の岬。北緯二十一度五十五分零秒。東經百二十度五十分三十秒。
香山港。北緯二十四度四十六分零秒。東經百二十度五十五分零秒。
基隆港南濱。北緯二十五度八分二十五秒。東經百二十一度四十五分三十秒。

蘇澳灣久家附近海岸。北緯二十四度三十五分二十八秒。東經百二十一度四十九分二十七秒。

紅頭嶼南端。北緯二十二度一分四十秒。東經百二十一度三十九分四十五秒。

澎湖嶋。

媽宮港(實地測點)。北緯二十三度三十二分五十四秒。東經百十二度九分二十五秒。

小笠原島。

父島納涼山。北緯二十七度十分九秒。東經百四十二度十一分四十六秒。

渡島國。

函館港燈臺。北緯四十一度四十七分三十六秒。東經百四十度四十七分三十三秒。

一分五十二秒。

函館港龜田川口。北緯四十一度四十七分五秒。

函館港真砂町海軍炭庫。北緯四十一度四十六分七秒。東經百四十四度四十三分六秒。

森村海岸。北緯四十二度六分四十一秒。東經百四十度三十六分十四秒。

白神埼燈臺。北緯四十一度二十三分五十七秒。東經百四十度十一分三十九秒。

葛登支岬燈臺。北緯四十一度四十四分三十四秒。東經百四十度十一分三十九秒。

後志國。

小樽港海岸。北緯四十三度十一分四十八秒。東經百四十一度零分

五十九秒。

壽都港壽都海岸。北緯四十二度四十八分零秒。東經百四十度十五分零秒。

日和山燈臺。北緯四十三度十四分二十秒。東經百四十度五十四分十四秒。

膽振國。

浦川海岸。北緯四十二度十一分零秒。東經百四十一度四十四分五十秒。

室蘭港『エトツケレツプ』。北緯四十二度十九分五十四秒。東經百四十度五十七分五十六秒。

釧路國。

濱中海岸。北緯四十二度十一分零秒。東經百四十一度四十四分五

十秒。

厚岸灣厚岸北端沙嘴。北緯四十三度二分二十秒。東經百四十四度

五十一分五十秒。

根室國。

根室港辨天島燈臺。北緯四十三度二十分二十二秒。東經百四十五

度三十四分四十秒。

野附海岸。北緯四十三度三十三分十一秒。東經百四十五度十八分

十七秒。

色丹島阿那間濱南岸。北緯四十三度四十九分十五秒。東經百四十

六度四十四分十秒。

色丹島斜古丹港役場。北緯四十三度五十一分四十秒。東經百四十

六度四十八分三十六秒。

色丹島松ヶ濱灣頭川口。北緯四十三度四十四分二十秒。東經百四

十六度四十一分三十秒。

瑠瑠環水道納沙布埼燈臺。北緯四十三度二十二分五十四秒。東經

百四十五度四十九分二秒。

花咲錨地埠頭。北緯四十三度十六分五十五秒。東經百四十五度三

十五分九秒。

千島國。

擇捉島紗那錨地河口南側。北緯四十五度十三分五十四秒。東經百

四十七度五十一分十九秒。

擇捉島單冠灣オンネベツ河口。北緯四十四度五十六分十秒。東經

百四十七度三十五分五十八秒。

擇捉島内保島河口北側。北緯四十四度四十四分六秒。東經百四十

七度十一分三十秒

擇捉島シヤド取河口東側。北緯四十五度二十九分二十四秒。東經百四

十八度三十四分十九秒。

擇捉島別飛オホソバ河口東側。北緯四十五度十六分十七秒。東經百四十八

度零分二十五秒。

擇捉島『ミヨロ』灣底南側。北緯四十五度二十四分二十四秒。東經

百四十八度四十四分二十三秒。

國後島泊灣クナシロ。北緯四十三度四十七分零秒。東經百四十五度三十分

零秒。

航海術(終)

明治三十九年四月廿三日印刷
明治三十九年四月廿六日發行

正價金貳圓

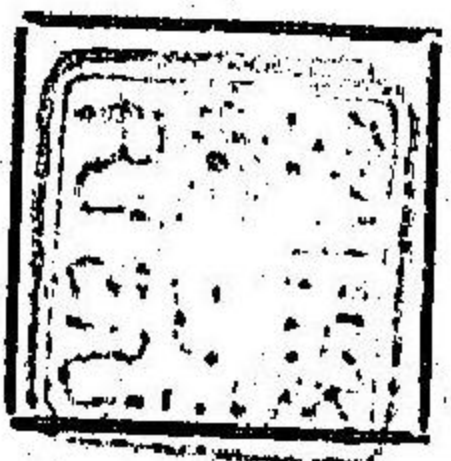
著作者 篠田理作

著作者 安田厚三

發行者 吉原米次郎

印刷者 松本義弘

印刷所 續文舍



東京市京橋區南傳馬町二丁目
同所電話新橋二四八

發行所

工業書局

建築書院

東京市京橋區南傳馬町二丁目

▲海事書類及工業書類大要▼

野村 保胤
安田 厚三

共著 (發行以來頗る好評にて各船に續々採用せらる)

船舶運用術

全二冊

●紙數四百頁餘美製本
●問答体平易文かな付
▲正價 金 二圓
▲内地郵送料 十錢

(目次大要)

- 第一編 船體第○二編 羅盤○第三編 六分儀○第四編 海圖○第五編 測程器
- 第六編 測深具○第七編 操舵法○第八編 帆の取附法○第九編 帆の短縮法○
- 第十編 帆桁を風に釣合す法○第十一編 帆船の逆轉順轉及脚躡法○第十二編 運
- 轉法○第十三編 繫泊法○第十四編 萬國船舶信號法○第十五編 日誌○第十六編
- 貨物積載○第十七編 衝突豫防法○第十八編 出帆法○第十九編 雜門等以上を數
- 百項に分ち平易懇切記述及圖解す

本書は運轉士の受験良材料を併せて實地應用の最新良

書にて現今海員志望の諸君及實地従事の諸氏座右必備
の羅針盤なり

安田 厚三著

航海數學

全一冊

●小形製本携帯用
●正價 金 壹圓
●郵 稅 金 十錢

●航海に要する數學解法を平易に記述し應用例題を示し其答を附す斯道者の平常
「ポケット」に藏すべき本邦唯一の良書あり

建築書院海事圖書部編纂

現行 海事法令

全一冊

●携帶至便小形製本
●正價 金 壹圓
●郵 稅 金 十錢

●明治初年より現今に至る海事に關する法令を網羅したる斯道の便覽書なり

商船學校教授 馬場哲次郎校閱
御園重太編著

實用船舶機關士受驗問答

全一冊
●平易かゝ附問答体
●正價 金一圓
●郵税金十錢

〔發行以來頗る好評〕

(四)

米國理學士 佐伯順太郎著

應用電氣工學

全一冊
●正價 金一圓五十錢
●郵税金十錢

理學士 遠藤又藏校閱
電氣學研究會編輯

實用電氣學問答

全一冊
●正價 金八十五錢
●郵税金十錢

工學士 高橋藤藏著

最新電氣鍍金法

全一冊
●正價 金五十錢
●郵税金六錢

齊藤 高保著

潛水業

全一冊
●正價 金一圓
●郵税金十錢

甘利 忠校閱
市川 忠一著

新撰工業力學

全一冊
●正價 金一圓五十錢
●郵税金十五錢

技師工學得業士 中村猪市著

實用力學初步

全一冊
●正價 金一圓廿錢
●郵税金十錢

(五)

金井彦三郎譯

用應圖式力學

全一冊

●正價金一圓
●郵稅金十錢

金井彦三郎著

鐵材重量及計算表

全一冊

●正價金四十五錢
●郵稅金二錢

立岩芳太郎著

工師必携材力便覽

全一冊

●正價金三十錢
●郵稅金二錢

金井彦三郎編

用應數學公式

全一冊

●正價金三十錢
●郵稅金二錢

立岩芳太郎著

用實工業數學

全一冊

●正價金三十錢
●郵稅金二錢

清水增太郎著

用實機關學問答

全一冊

●正價金五十錢
●郵稅金十錢

清水增太郎著

蒸汽機關地實取扱法

全一冊

●正價金八十五錢
●郵稅金八錢

清水增太郎著

陸海火夫實用問答

全一冊

●正價金三十五錢
●郵稅金四錢

(六)

(七)

清水増太郎著

瓦斯及石油機關取扱法

全一冊

●正價金五十錢
●郵税金六錢

(八)

清水増太郎著

實用機械學問答

全一冊

●正價金八十五錢
●郵税金十錢

工學士 野津正之助著

機械材料強弱學

全一冊

●正價金一圓
●郵税金十錢

市川忠一纂譯

實用汽力指示器取扱法

全一冊

●正價金六十錢
●郵税金四錢

竹貫直次編纂

獨學實用製圖法自在

全一冊

●正價金九十五錢
●郵税金六錢

龜井重慶著

製圖彩色法

全一冊

●正價金二十錢
●郵税金二錢

市川忠一著

機械工學便覽

全一冊

(近日發行)

清水増太郎著

實用機關算法

全一冊

(近日發行)

(九)

(十)

法學士 林 儀一郎 共著
安田 厚三

(改正の法令に基きて註釋す)

●海上衝突豫防法註釋

全一冊

●正價金五十錢
●郵税金四錢

〔附〕衝突豫防實例

●本書は斯道の何人にも知悉せらるゝことを旨とし極めて平易に註釋を施したる現今海員諸君座右必備の寶鑑なり

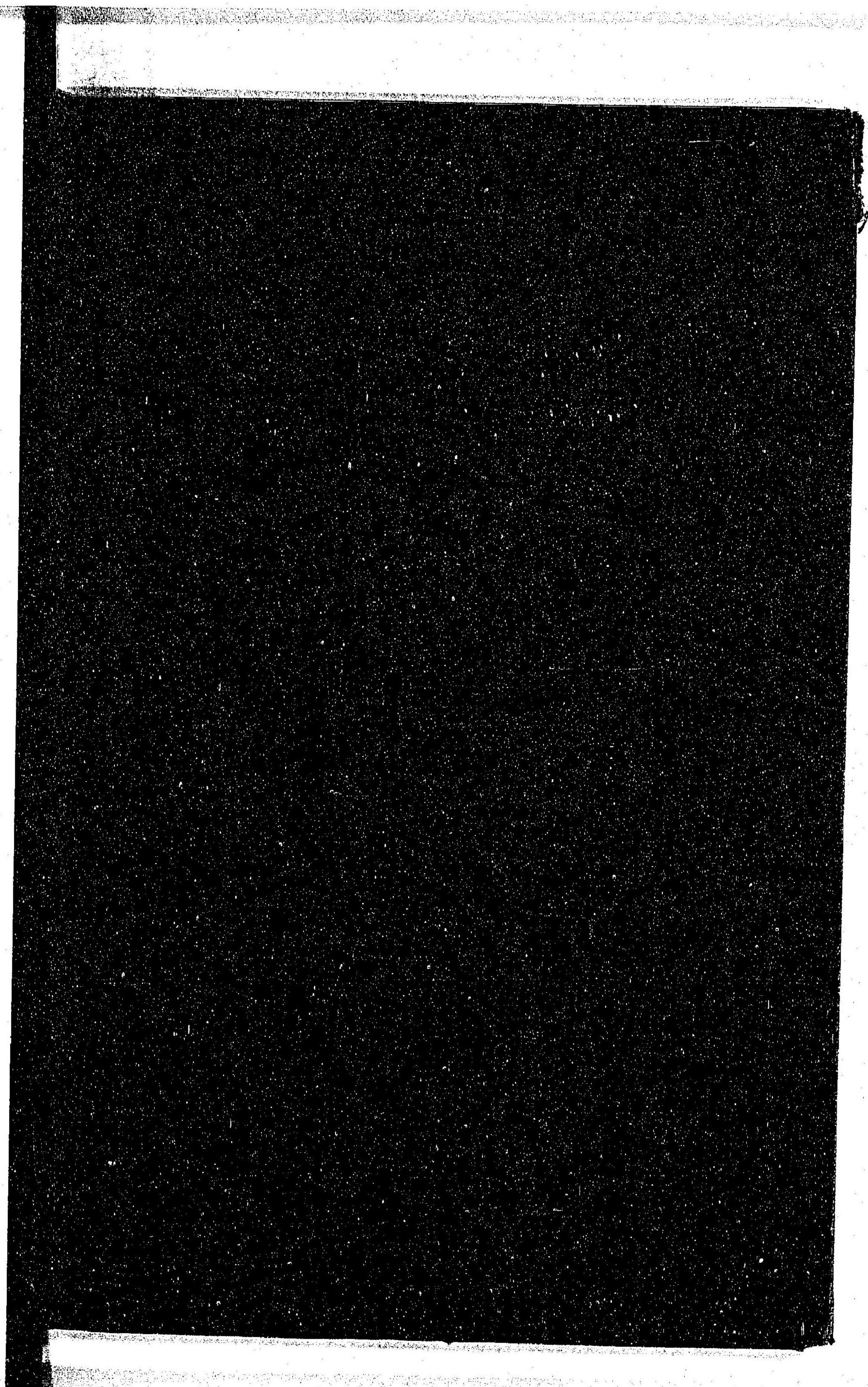
●和短艇漕法

全一冊

(近日發行)

〔附〕競漕術

30
280



30
280

067070-000-4

30-280

航海術

篠田 理作/編

M39.4

CDG-0183



