

# 吳鐵城 國貨半月刊

## 第十期

中華民國二十三年五月一日

本日期目錄

△論著▽

怎樣來做國貨運動  
中國農村之衰敗及其繁榮

玉成

△出品介紹▽

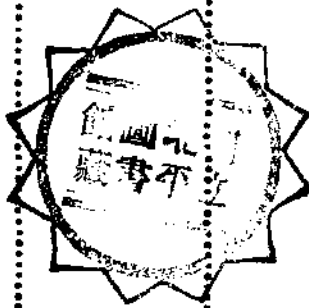
介紹本館證明之各工廠出品

△調查統計▽

本市工廠調查統計

陝西各縣工業製造物狀況調查統計表

△工商消息△



國際  
世界貿易不振如惡獸盤據其中。德放棄經濟自給統制進口貿易。  
日本力謀反抗各國壓迫日貨。法抵制日貨白熱電燈泡進口。  
蘇俄購英鋼管兩萬噸製造飛機。

國內  
我茶磚四千噸由日本運蘇俄。產銷公司設計赴美推銷國貨。  
日棉紗獨佔漢市華廠不能維持。魯復興農村棉業合作進行順利。  
贛省擬試辦寧茶換波蘭貨物。蘇州設捲煙紙製造廠以抵舶來品。

本埠  
本埠對外貿易本季入超一萬萬。中華國產棉布市場定期開幕。  
急待救濟之國產印花綢緞。南市國貨商場逐步擴充。  
運國貨流動兩將赴西北展覽。本市最近三月對美輸出額大增。  
日商活躍最近日貨進口激增。辛豐出品消息。

△附載▽

本館二十二年下半年業務報告

上海市場國貨陳列館發行

## 國貨半月刊徵稿則例

- 一、本刊以研究經濟，工商企業，及宣傳國產為宗旨。
- 二、本刊關於經濟，商業，統計等之論著或譯著，均歡迎投稿。
- 三、本刊文稿，不拘文言白話，要以簡明為主。投寄之稿，務請繕寫清楚，並加新式標點符號。
- 四、寄投譯稿，請附寄原本，如原本不便附寄，並請詳叙原文題目，原著者姓名，出版日期及地點。
- 五、外國人民地名及專門術語，除習見者外，概請註明原文。
- 六、稿中如需圖表說明之處，請用毛筆或鋼筆繕畫清楚。
- 七、稿末註明姓名住址，以便通訊，至掲載如何署名，均聽作者自定。
- 八、寄投之稿，掲載與否，本刊不能預先答復，原稿亦概不退還；惟長稿如未掲載，得因預先聲明，寄還原稿。
- 九、寄投之稿，俟掲載後，每千字酌致二元至五元之酬金。
- 十、起酬稿費，由本刊酌定，不預先商訂；若投稿人欲自定者，請於寄稿時聲明。
- 十一、投寄之稿掲載後，經察覺已在他處發表者，恕不致酬。
- 十二、投寄之稿，本刊有增刪修改之權，但事先聲明者，不在此限。
- 十三、投稿請寄小東門中華路六七號上海市國貨陳列館。

# 論 著

## 怎樣來做國貨運動

任石

四月十九日在中西藥房廣播電台演詞

### 一、什麼是國貨運動

在舶來貨物充斥市場，社會經濟極度不景氣之今日，「提倡國貨」這口號，成為有力者的刺激，使全國人民的視線移轉到幼稚的民族工業上面來，希圖去復興與充實自己的力量，以抵抗外來的侵略，為目前最急切的問題，被不少熱心人士所注意。

農村瀕於枯竭，都會經濟漸形衰頹；全國工商業之破產，與銀行事業之畸形發展的矛盾現象，實為前者最明顯的表徵，全國經濟恐慌日見加深，既為不可掩之事實，而同時每年必得負擔數萬萬元入超所受的犧牲；即如上海，本年上半年——一月至三月——，入超已在一萬萬元以上。基於此點，我們應當在日趨窮途的當中，急速地打開一條出路。

提倡國貨，也許並不是一個根本解決整個經濟問題的辦法，

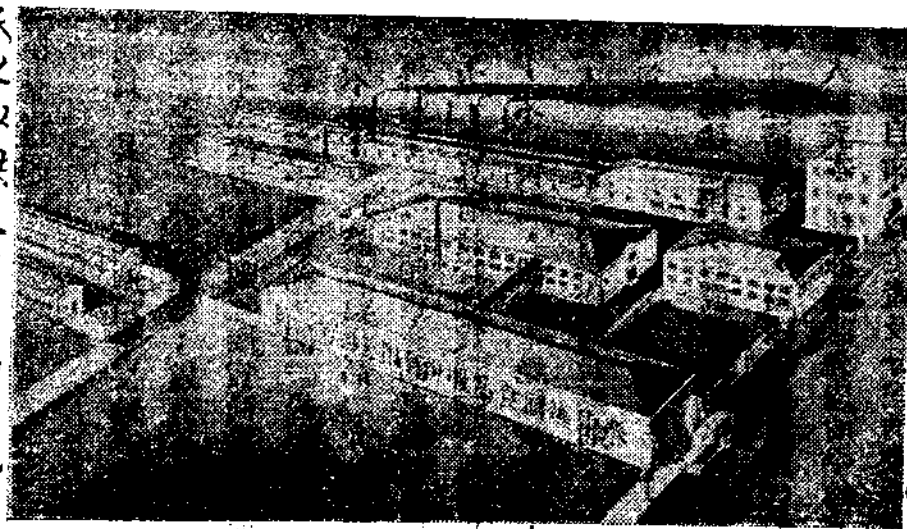
論 著 怎樣來做國貨運動

### 新生活運動之先鋒

在新生活運動的聲浪中泰康食品總廠已宣告落成魏我聳立於楓林橋畔替國貨食品界爭光不少全廠之設備可分

餅乾，糖果，罐頭，西點，中點，麵包，陳皮梅果，及製罐，包裝，化驗等各部份在去年更向英購置一九三三年式偉大餅乾機每天能產餅乾萬餘磅其出品足以抵抗舶來而價格則實行平民化以供大眾口福並抱物質競爭國貨勝洋一貫政策全廠規模宏大生產迅速實為國貨年中之一生力軍也

泰康食品公司新廠



上海楓林橋小橋路

但我們承認它至少可以改善經濟現狀，尤其在抵制外來侵略方面，如外貨傾銷，它是最有效的武器，我們應當把這個運動擴大起來，使它普遍各地，不要因一時的感情上衝動在嘴頭上說說，開會就算完事。應當腳踏實地地去做一番工大。

我們知道甘地在印度所領導的革命運動，並不用什麼鐵的武器來實行暴動，他底武器，就是不合作主義，不用英國貨，不食英粟；他喝羊乳，穿自製的布衣，率領着羣衆在海濱製鹽；……這樣使英國貨物在殖民地印度不容易取得利益，直接避免了經濟上的脅迫；他底這種不流血的革命運動，居然能維持長久，使印度的人民能用自己的力量，來供給自己的需要；印度民族得以永恆地存續下去，且不時予帝國主義的英國以不安與警恐；這就全賴印度人民能提倡土產，不用仇貨的一種精神上的力量。

中國現在所受的經濟方面的圍攻，較之被武力強佔土地更可危了；日本的煤，人造絲，棉紗，及布類；蘇俄的煤油，木料，布疋；美國的棉麥，煤油；瑞典的火柴等傾銷，使入超數字逐年增加，國內稅捐繁重，成本既高，購買量亦少，幼稚的中國工商業，永遠是保留着一種麻痺狀態；能夠勉強維持，已屬萬幸，至於抗衡外貨或挽回利權等空論，是更談不到。試想一個以農業立國的國家，倘且大量銷用外洋的米麥麵粉之類，長此以往，國家精血抽榨殆盡，不淪於滅亡何待？

故國貨運動，實在是一種民族運動，一種救亡運動；同時也是一種保護與扶助幼稚工商業的運動。

### 一一 要怎樣來做國貨運動

年來一般人皆認爲提倡國貨，具有上述兩項重要的意義；以挽救民族經濟上的危難，其對症之藥，非此莫屬；遂有不少人熱心從事此項運動，奔走呼號，不遺餘力，或創立國貨商場，或開辦產銷公司，或組織提倡會，就上海一隅而論，關於提倡國貨之團體不下十餘種，其一致任務不外：

1. 謀會員出品之介紹及推銷；
2. 謀民衆對真正國貨之辨識；
3. 謀國貨產銷之調查與研究。

法良意美，可謂已竭其心力，此外有發行國貨刊物或報紙以鼓吹者，開專門會議以討論者，不一而足，然究未免限於皮相，難收實得之效。茲就鄙見所及，擇其最有力者臚列數點如下：

#### (一) 實行統制經濟政策

統制經濟政策的最大目的，爲建立國家的或民族的集團經濟生活的基礎，對外是消極的防止經濟的侵略，積極的發展自己的經濟力；對內是消極的節制私人的資本，積極的謀分配的平均。換言之，就是對於民族經濟的一種自衛；以生產及分配的澈底社會化爲前提。我國爲生產落後的國家，正適用此項政策，以國家的權力來統制一切經濟結構，力謀生產的增加，使生產量與消費量平衡，以避免外貨的侵入。統制經濟政策實爲國貨運動的一

個最根本的動力。

(2) 實行保護關稅

我國對外貿易向受關稅協定之束縛，輸出之貨物，納稅過重，故售價每較昂於外國貨，所受影響實大，因限於不平等條約之規定，關稅定率不能完全自主，外貨進口不能自由加稅，自無法予以限制；每年外貨之輸入有如潮湧，脆弱的民族工業，實受不起這種嚴重的打擊。就我國經濟環境言：處在一種半殖民地的地位。欲抵抗國際資本帝國主義經濟勢力之包圍，必須實行保護關稅，以控制輸入，始克奏效，幼稚之工商業始可以保護其成長。能夠建立這個壁壘起來，外貨自然價高，其傾銷氣餒，可以漸殺；國貨即能日見發展，臻於佳境。

(3) 希望政府廢除或減免苛捐雜稅

近數年來，國人苦於捐稅之煩苛，已達極點，加之內戰頻仍，軍閥官僚之誅求搜刮，無微不至，名目之多。無從屈數。一切原料品與製造品，一稅再稅，捐而又捐。生產者不得不以此種負擔轉嫁於消費者，以顧全成本。在農村崩潰到了極度之今日，即使沒有，苛捐雜稅，農民購買力也就低微得很。何況有了這個大障礙——苛捐雜稅，所有國產商品，因之價值加高，市場只有縮小起來，甚至無人過問。處怎樣一個特殊情形之下，提倡國貨之口號即使高唱入雲，究於實際何補？

所以在這個經濟危難的現在，希望政府下一個最大的決心，

論 著 怎樣來做國貨運動

# 光新勝記染織廠

政 府 商 標  
證 明 標



完 全 國 貨  
廠 址

勝利圖 交通牌  
醒獅圖 獨立圖

本 廠 出 品

各色直頁呢 各色嗶嘰  
各色柳條絨 各色府綢  
各色士林布 各色細布  
各色斜文布 海昌藍布  
納妥妥藍布 各色光斜

批發所 法租界磨坊街  
電話八二四八六號  
染廠 上海開北西寶興路春陽里  
七號開北電話四一七五九號  
織布廠車 站路普益內習藝所

盡量廢除或減免苛捐雜稅，使工商業出品成本減低，售價既廉，行銷必易，國貨始有振興之望。較之空口呼號，命令提倡，勝過多多。

(4) 要改良工業品並發展農業品

我國貨物有兩大缺點：第一是出品不精良，第二是價格昂貴。造成這兩個缺點的是由於中國工商業資本薄弱，人才缺乏，及上面所述各項原因，希望價廉物美，為每個購買者普遍的心理。譬諸現今世界各國均轉入經濟恐慌浪潮之際，而日本獨能雄據國際市場，其貨物大量傾銷各國，在經濟上取得優越的利益，即因其商品所費成本極低，而表面又頗美觀，最易引起他人的購買。至於落後的中國，此兩大缺點固是事實，還有許多日用品，均感缺乏，例如新聞紙製紙廠，捲煙紙製紙廠，我國無人創辦；致年耗鉅量之紙類，多仰給於舶來品，坐視利權外溢，莫可奈何。此不過舉一個例來說，其他我國不能製造的品物，實在太多，漏卮實在太大。

國貨運動的根本問題，要製造多量精美之出品使其在國際市場上能競賽優劣，從品質與價格上去淘汰外貨，打倒外貨。故切盼國人積極致力於改良工業。以農立國的中國，每年農產品的進口佔入超的大部份。首要的米麥，次則為糖類，甚至連水菓都是進口的東西。這是多麼可怕的事實，我們提倡國貨於改良工業以外，還要積極發展農業。集合多數國人的資力和腦力使一切工業

科學化，合理化，使大部農業工業化，方能談得到真實的國貨運動。

(5) 須政府強迫人民服用國貨

國貨運動之呼聲傳播甚久，迄今收效仍鮮。此固病於熱心提倡者之無恆。然政府不能予以助力實為重要原因，運動發起之初，徒張貼標語，互訂戒條，開會演說而已。一時熱誠，雖然可嘉，但一轉眼，又寂若寒蟬；依然購用洋貨而不自覺。致貽笑外人，實堪痛恨！

過去上海武漢，均有愛國團體秘密的組織，以武力制裁奸商，此舉頗收一時之效，後以團體自形煥散，無人繼續此項工作，遂至無結果而止，凡事徒憑感情作用，是不會一貫的精神的，必須要用法制來替代感情始能維持永久。如政府能制定服用國貨規則，強制實行，大人先生們並能以身作則，服用國貨。則其收效，必甚普遍偉大，裨益於國貨運動，極為深厚。

(6) 要大家拿出良心來不買賣外國貨

有少數商人，為貪圖重利，不惜將外貨改頭換面，冒充國貨出賣，復有少數用戶，因貪外貨之價廉，或愛外國貨之摩登居然甘心購買外貨毫不知恥，這成什麼民族，我們誠懇的希望國人，拋棄個人私利，為國家前途着想，拿出一點良心來少販些外國貨和少買些外國貨恢復民族的自信心，以屹然獨立於大地之上。否則國際帝國主義者，即不滅亡我們，我們自己亦將走上死亡之路。

。同胞們！都應該覺醒！

以下諸點，是個國貨運動當中，談壓的一些問題，好像有許多人不願意聽，或者認為是一種空話，不會實行的。這是大錯特錯的觀念！要曉得國貨運動，不是什麼新奇的政治運動，祇要腳踏實地，一步一步的向前邁進，就是中國經濟復興的良好辦法，更就是中國民族復興的平坦道途。

### 中國農村之衰敗及其繁榮 玉成

「農業萬歲」

如果，我們驕傲自己民族是一個以農立國的國家，我們就應

該這樣的呼喊。

中國農村人口佔全國人口百分之七十五以上，耕地有十六萬八千七百三十萬畝，農作物收穫量有二十一萬三千三百四十八萬三千零三十九石。這樣龐大可驚的數字，便奠定了中國國民經濟機構的一角。自從海禁大開，西方的物質文明駕御了東方的精神文明，於是，幾平佔據亞洲全版籍的中國，在世紀角逐的競技場上，慢慢地緩落下去，自然，農業也是其中的一種，美利堅，蘇聯都在運用飛機播種，人工造麥，而我們老大的中華故國呢，却正在鬧着耕牛比賽，用着隔兩世紀的手法和現代的文明人戰鬥爭奪，無疑他，中國是會失敗的。

瀛洲出品花色新穎  
顏色鮮豔洗晒不退  
質地堅軟坐摺無縐  
與眾不同請各注意



**瀛洲**  
廠織染

怕做亡國奴抵制舶來品  
欲做強國民必須用國貨  
本廠出品社會都歡迎  
地球行舟國願君記在心

廠址：上海南京路大馬路二四號  
電話：二二六〇

代理處：廣東省城西關大馬路  
莊務總祥大

其次，世界經濟的陷落，年來金貴銀賤，銀貴金賤，以及金本位，虛金本位之實行與廢止，把中國的金銀市場攪得天昏地黑。加拿大的小麥，巴西的咖啡，利物浦的茶，日本的人造絲，蘇聯的煤油，木材，布疋，都包圍着中國的市場傾銷，在這樣商業環境的局面之下，農產品不待言是被排擠了去，就是手工業以及農產副業也都萎靡凋零，沒有一點生氣。

「產業合理化」也是中國農業的致命傷，像美國從一九二零年到一九二九年：曳引機之使用由二十四萬六千架增至八十五萬三千架。蘇聯自然是更要拚命地使農業機械化，以合於列寧「電氣加工業加農業等於蘇彼埃」的公式，他們這些鉅額的農業產量，壓倒次殖民地中國的農業，所以上年的收成頗豐，農村經濟的水準便應該提高一點，但所得到的結論，却是穀賤傷農，這就是國外農業商品掠奪了國內的市場，現在我們暫時無須研究資本主義恐慌與崩潰的因素，在事實上，中國確是跟着資本主義在腐蝕，而且加多了一重壓迫的窒息。

列強的商品戰，關稅壁壘戰，現在已一躍而為軍備戰的尖端，英國非萊航空公司，其一九三三年製造軍用機所獲得之利潤較前增加百分之十二半。赫克航空公司的主顧，有坎拿大，丹麥，挪威，愛沙尼亞，南斯拉夫與日本。法國的希納特公司，德國的弗邊公司，捷克的司康達公司，都在加工製造。美利堅很欣幸地看着中日的戰爭。鋼鐵雜誌曾這樣寫着：

「一九三三年正月鐵的輸出，為五萬六千二百七十噸，打破最高記錄」。

這樣弦發弩張的形態。正指示了世界再大戰預兆的深度。反之，中國是更被剝削被蹂躪。榨壓了殖民地的脂膏汗血，去製造飛機大砲，向殖民地進攻，中國的農村是在第十八層地獄裏。

關於國內的動亂，因而影響到農付，這也是事實，國家大量的費用，是放在農民的肩膀上，許多捐稅的名目，不勝枚舉，同時荒災之頻仍，像甘肅陝西，弄得有人吃人的事實，黃河與長江的泛濫，掃蕩了農村的精髓。兵與匪的交替，兵的徵發，匪的擄掠，使農民永恆的黑無天日。

農業資本的缺乏，貧窮的佃戶，連耕牛都養不起，只要看近年來，農村的會集，往往是拍賣舊的農具水車，甚至出售自己的子女，這樣的狀態，那機械的抽水機，割稻機等，是更不用想了。農民受高利貸的剝削，也很痛苦，在青黃不接的時候，借了一塊錢，收成時就得交一石穀，各處都有這些放債專門家在盤剝農民的汗血。

因為農村是一個地獄，所以成批的人跑到都市來，或者流浪到遠方去，於是把農村變成一座冷宮。土地與人口的分配，舊有的十八省，佔全國面積百分之三十六弱，然而十八省的人口佔全國總人口量百分之九十二強，人口不均的現象，是顯然使農村起了不平衡與畸形的發展。而且，荒地面積的增加，有駭人的數字



，單就陝西鳳翔縣十九年度的報告。耕地共減少十分之三，富平縣之人口，現減縮至一半，臨潼縣之戶口，居住者不到十分之三，農村之死亡與毀滅，是中國十年來普遍的現象。

鴉片之種植與販運，也是毒害農村經濟的一個大原因，安徽省的煙苗稅共有七百八十萬，而合肥縣的烟田面積佔農田三分之一，國外輸入的紅丸、海洛英、嗎啡等，年以數十萬萬計，一般人們在白飯之外，又多一個黑飯，假定把這些毒害的消耗，用在建設事業上，中山先生建國方略上的計劃，老早就實現了。


病虫的蔓延，足使農產品減少或毀滅，中國農民，對收穫多寡的決定，就是靠天吃飯，旱災來了，只有眼睜睜地看着稻子曬死。水災來了，也只有讓稻子在水裏浸爛，發現了蝗虫，也只有

諉之於天，天神怒了，所以要降些禍殃，總之，一切的災患，都由牠自去自滅。各處所說的治虫所，也只虛應故事，像浙東方面，各縣規定害虫由農民自行消除，每畝給大洋一元，作為補助，這些錢，往往是被官廳或豪紳吞沒了去。瘟疫的流行，因內地沒有高明的醫生，而且貧苦的農民，也沒有錢能夠付得起昂貴的藥資，像胸膜炎，虎列拉，傷寒，天花等症，農村是沒有辦法預防的。一經傳染，就是全村全鎮，農民的知識淺陋，不講究衛生，除開求神問卜以外，其餘是不管的。水旱天災，也並不去想別的法子，一味的拜識送神，以為可以免禍。

水利交通，則仍用舊式，許多溝渠河流，全都淤塞了。山谷的森林，每年只有斫掉，却沒有栽植一株。近來更貧惰懶，下

**靈生油墨公司**

商標



註冊

真正老牌  
國貨油墨  
色澤好  
價格廉

**駱駝牌**

營業部

浙江路  
芝罘路

電話

九三〇一六

**本館提倡國貨**  
**實行採用國貨**  
**本刊所用紙墨**  
**紙乃天章製造**  
**墨乃靈生出品**

了種子，把肥田粉向田裏一倒，便什麼事都不管了。

農產副業，像茶，絲，棉花，漁業，木材，全呈一蹶不振的現象，在中國手屈一指的杭州緯成綢廠，共有職工五千人，資本二百萬，然而在二十年却倒閉了。近來，經營絲業的商人，大部愁眉苦臉視為畏途，存貨堆積，絲價慘落，以至蝕本。所謂商人的失敗，乃是少數人的虧本，絲業的陷落，是關係到大量農民本身的問題，江浙是以絲出名的，可是那裏養蠶的人，沒有一個不叫苦連天，第一是絲價過賤，往往還不夠買桑葉，第二是許多人却連絲都賣不出，擱在家裏，安徽的茶商，是全國開名的，每年輸出，數量頗鉅，然而近來外國人不大購買中國的茶葉去年某一時期，茶棧貨滿，無不能成市。漁業皮毛業，也都給 外商人奪了去。沿海一帶，不時有日本漁輪攔來，捕魚，一般漁民，又沿用古式罾網，古式帆船，亦無多大起色。

綜合上面的事蹟，中國農村確是一幅腐蝕的透明體的描畫，然而在這樣狂風駭浪之中打出了一條去路，確也是不很容易的事。

中國農村的衰敗是無可諱言的了，在當今民族復興熱潮高漲中，我們做繁榮農村的工作，應該由政府和人民合作，一致起來

挽回這農村崩潰的巨鍊。

首先，從根本上着想，要把耕地擴拓而且平均分配，打破一般離開向市的傾向，獎勵自耕農，政府扶助農村新的生產事業之發展，訓練專門人才，從事於農場之建設，裁撤一切苛捐雜稅，使農民經濟得有休養轉換的機會，發展交通事業，現在各處公路的建築。如能趕快完成，實是非常有益的，雖然十萬英哩的大幹綫，覺得有些困難，可是堅決地做，一定會很順利的。極力開發富源，像礦山，煤油池，鹽等，都由政府大規模地計劃，水利工程應從速處置，實業計劃上曾說明了長江泛濫的原因，是洞庭湖沒有開濬，以致淤泥積塞，上游的水沖下泥沙，便向下游走，遂把河身弄高，如要免除長江的水患，只有開深洞庭河。和農氏聯合造林，并圈定範圍，一年要種植多少，強制執行。鄉村施行強迫教育，普及一般知識。切實整頓田賦與地租，田賦地租，在中國最不一，據說四川已經徵了民國七十幾年的田賦，地租的高低，純係操縱在士劣豪紳的手裏。這些自應有嚴肅的規定。

關於墾殖邊境，在法律上宜添流刑一項，使犯罪者到邊疆去開拓，間或資助窮苦耐勞之農民，到邊疆去耕種。普遍的設立鄉村學校，使他們不單有知識，而且練習一些農業的技能，多多介

紹新式的農具模型或試驗，以啓導農民使用農業機械的興趣和熱心。

中央更需行使食糧統制，以調節食糧的平衡，因為中國有些地力是連艸根樹皮都吃光了，大都市裏却沉滯着大量的糧食，在那裏腐爛。同時各縣都要建設一個倉庫，陸續貯藏，記得第一次世界大戰之爆發，德國曾預先存貯巨額的糧食，所以在應付第二次世界大戰之前夜，我們不應當有一個準備。

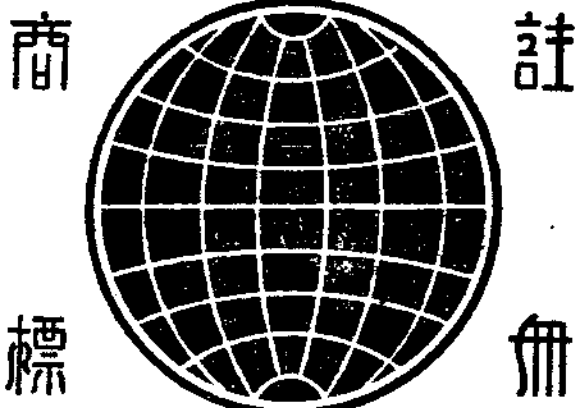
在軍事方面，政府須加緊的廓清匪共，使農村得以安定，埋

頭建設，農村是中國經濟的骨幹，繁榮了農村，民族才有復興的標的，我們不管是治標或者是治本的政策都能夠同心協力的去做，那就有辦法。

繁榮農村，我希望不是一般雜誌報章所空談的理想，在民族的戰鬥時代，抱着快幹！實幹！硬幹！的精神，把農村拉向光明的路途上去。

一九三四，四，九，於上海，

# 環球傘廠



註冊商標  
本廠為抵制劣貨振興國貨起見特聘超等技師精製各種國貨男女綢布陽傘自民國十八年推銷以來早蒙各界贊許近因外界對於本廠出品恐有懷疑曾呈請上海市國貨陳列館發給證明書以資識別承蒙賜顧請認明註冊環球商標庶不致誤

請用國貨  
上海老北門  
福佑路  
四三六號  
奉工商部核准沿途關稅概免重徵

# 請用雙斧牌國貨

# 油漆

開林油漆有限公司出品



上圖是本公司製造廠中全部廠全景

本公司創於民國四年  
 歷史久遠 成績卓著  
 出品精良 首屈一指  
 遐邇馳名 風行寰宇

**雙斧牌油漆**  
 牌子最老 品質最真  
 定價最廉 銷路最廣

**出品摘要**

- 雙斧牌 各色厚漆
- 雙斧牌 各色調合漆
- 雙斧牌 各色磁漆
- 雙斧牌 各種噴呢士
- 雙斧牌 各種木器漆
- 雙斧牌 各種防銹漆
- 雙斧牌 各種胡麻子油
- 雙斧牌 各色粉牆漆
- 雙斧牌 各色顏料精
- 雙斧牌 鉛粉 鉛丹
- 雙斧牌 經銷處 本外埠各
- 五金店 漆料店

製造廠及總事務所  
 上海西體育會路  
 租界四一五〇五  
 電話四一五〇五  
 (三線)轉接各辦事室

電報掛號 中文三八八三  
 英文 DOUBLE AXE

虹口事務所 中國銀行二樓  
 租界電話 四六七六四  
 四六七六五

# 出品介紹

## 介紹本館證明之各國貨工廠出品

廠名	出品	商標	廠址 發行所
秦康罐頭食品公司	主要出品：鳳尾魚、紅燒牛肉、鴨肉、雪梨，及紅福字餅乾等。	福字	總廠址：楓林橋 發行所：南京路
開林油漆公司	各種油漆	雙斧牌	廠址：上海江灣路西體育會路
瀛洲染織廠	各種顏色布疋	瀛洲地球行舟圖	廠址：南碼頭內大王廟街四二號 本埠代售處： 二馬路陶朱里吉泰棉布號 小東門外協寶信大洋綢布莊 營業部： 浙江路芝罘路
靈生油墨公司	油墨	駱駝牌	廠址：老北門福佑路四三六號
環球傘廠	男女綢布洋傘	地球	廠址：國貨路二七〇號
黃錫記染廠	各色布疋	雙福馬圖	

出品介紹 介紹本館證明之各國貨工廠出品

出品介紹 介紹本館證明之各國貨工廠出品

上海中法大藥房	各種藥品化粧品		總公司：北京路八九八號 製藥廠：大西路一七九〇號
冠生園公司	藥製陳皮梅	星字	總公司：南京路
福新染織廠	各種斜紋，各色冲暉暖，各色陰丹士林布	空軍得勝 臥薪嘗膽	廠址：陸家浜路一〇七〇號
民華製傘廠	男女綢布陽傘	汝字	廠址：老北門內大街
辛豐綢廠	各種綢緞	新三義圖	總發行所：上海英租界天津路乾記街二十七號
仁豐機器染織廠	各種暉暖，斜紋，藍布，貢呢，府綢，陰丹士林布，軍友黃斜紋，沙丁，漂布，避水呢布，縐紋花呢，其他不及備載	仁壽年豐仁豐牌龍門牌 文武財神萬寶山蘭亭圖 戲鶴圖吉慶圖神仙圖金 八吉大發財富貴萬年	廠址：高郵橋齊齊哈爾路九五 一號 發行所：法界公館馬路磨坊街 口九十六號
上海萬里油漆廠	各種油漆	帆船	廠址：斜土路四七五號 本外埠各五金漆號均有出售
順泰染織廠	各色布疋	六和塔	廠址：上海南市國貨路
天章紙廠	模造紙，書面紙，簿記紙，支票紙，卡片紙，白板紙，黑片紙，寫字紙，吸水紙，包紗紙，次報紙，	飛艇牌	廠址：東廠浦東陸家嘴 西廠楊樹浦路口四〇八 事務所：南京路大陸商場三五 七號

上海豐利陽傘廠	網骨 網布 木柄 陽傘 女子 花傘	海昌斜 士林布 光作布 條子 絨布 法蘭絨 士林作布，漂白竹布，絲光斜紋，不退色紅布，軍用黃斜，	廠址：老北門福佑路三八四號
勤豐染絨廠	各色 士林布 線法絨 條子 絨布 法蘭絨	海昌斜 士林布 光作布 條子 絨布 法蘭絨	廠址：虹口保定路五四六七號 批發所：南京路萬源祥內
光新染絨廠	各色直貢呢 各色柳條絨 各色士林布 各色綉 各色府綢 各色細布 海昌藍布 各色光斜	各色直貢呢 各色柳條絨 各色士林布 各色綉 各色府綢 各色細布 海昌藍布 各色光斜	廠址：上海開北西寶興路泰陽里七號
光華機器染絨廠	各色 士林布 漂條 洋紗 府綢 安藍色布 愛國藍布 絲光呢 中山呢布	各色 士林布 漂條 洋紗 府綢 安藍色布 愛國藍布 絲光呢 中山呢布	廠址：盧家灣華界魯班路 事務所：法界三茅閣橋南首
華品煙公司	香煙	十枝裝 金箭牌	廟址：倍開爾路 發行所：北京路
天廚味精廠	味精及其他調味品	佛手	廠址 發行所：寧波路
中國乒乓公司	各色乒乓球	中國	廠址：上海塘山路底
華利時陽傘廠	男女綢布陽傘	時	廠址 發行所：老北門民國路

出品介紹 介紹本館證明之各國貨工廠出品

## 調查統計

### 本市工廠調查統計

本市社會局為明瞭全市產業工廠實況。並實施初步工廠檢查，特舉行工廠調查，自去年十月起，將本市華界浦東及第一第二特區等，分為三十調查區域，經五閱月之長期調查統計，已全部辦理完竣，並發表結果，茲後該局將於每年九月至十二月，舉行複查一次，俾更臻準確，茲將調查統計，採錄如後：

#### 一，資本：

業別	資本數
紡織業	二五九，六四〇，九〇〇元
木材製造業	一，〇〇三，六〇〇元
傢具製造業	七六七，三〇〇元
冶鍊工業	三二六，一〇〇元
機器製造業	一，七四五，二五〇元
電氣製造業	三，〇四四，〇〇〇元
金屬出品製造業	一，〇二〇，五〇〇元
交通用具製造業	六，五一八，二五〇元
土石製造業	八六七，七〇〇元
建築工程及材料製造業	一，〇〇四，八〇〇元
動力工業	一一七，六一〇，〇〇〇元
化學工業	一二，七二三，七〇〇元
服飾品工業	五，九九七，五〇〇元
橡革工業	四，五四九，八〇〇元
飲食品工業	三四，三三〇，四〇〇元



造紙印刷業	一四,五七〇,五五〇元
飾物儀器業	一,八九二,二〇〇元
其他工業	一,四二九,九六〇元
總共	四七三,〇六九,五一〇元

### 二, 工廠數

廠別	家數
紡織廠	六九〇
機器及金屬品製造廠	七二〇
A 機器製造廠	三九〇
B 電器製造廠	一一一
C 金器製造廠	二四
化學工業	一一〇
木材製造廠	二五
冶鍊工廠	一六九
家具製造廠	四六
交通用具製造廠	四六
土石製造廠	六一
建築工程及材料製造廠	三一
動力工業廠	八
服飾品業廠	三四四

橡革工業廠	七八
飲食茶料業廠	八四
製紙印刷等廠	三五五
飾物儀器業廠	七二
其他製造廠	一八一
總共	三六一八

### 三, 工人數

業別	工人數
木造業	四一〇一
機興及金屬品製造業	三二二四
交通用具製造業	一六七〇八
土石製造業	三三七〇
建築及材業	一七九六
動力業	五二六
化學工業	七四二六
紡織工業	五〇四六二
A 棉紡織	一四〇二六
B 絲紡織	三〇〇七五
C 毛織染煉等	六三六一
服飾品製造業等	一六八二六



調查統計 陝省各縣工業製造物狀況調查統計表


長安縣	商 縣					神木縣	安塞縣	郃陽縣	城固縣	沔縣	耀縣	富平縣	石泉縣	咸陽縣	岐山縣	
羅底	青首帕	裏綢	生絲綢	八絲綢	紡綢	米糖	醋糖	餡糖	米糖	錫糖	米糖	雪花糖	米糖	玉蜀黍糖	琥珀糖	芝蘇糖
一二五〇〇	二五〇〇〇	二五〇〇〇	一六一一五	二七〇	三一〇丈	三〇〇〇〇	五一六	六二四	一〇〇〇〇	一二〇〇	三五八六二	三〇〇〇〇	五二〇〇	二〇〇〇	八〇〇〇〇	
二、六〇	一、四〇	五、〇〇	二、四〇	三、〇〇	四、〇〇元	〇、一〇	〇、一八	〇、一六	〇、二五	〇、二四	〇、四二	〇、三〇	〇、二〇	〇、四〇	〇、五〇	
三二五〇〇	三五〇〇〇	一二五〇〇	三八七六	八一〇	一二四〇元	三〇〇〇	九二	九九	二五〇〇	二八八	一五〇六二	九〇〇〇	一〇四〇	八〇〇	四〇〇〇〇	
絲	絲	絲	絲	絲	絲	穀	穀	穀	米大	粳	糯	穀芝	穀	穀	黍芝	
									麥	米	米	蘇	黍	穀	蘇	
二〇〇〇	五〇〇〇	二五〇〇	五〇〇	一五〇	五二七斤	一〇〇	四	五	一〇〇	一〇	五四七	三〇〇	五二	二〇	七五〇〇〇	
一〇〇〇〇	二〇〇〇〇	五〇〇〇	七正〇	三〇〇	一〇五四元	二〇〇〇	四八	五二	六〇〇	二〇〇	二七三九	四五〇〇	四六〇	三六〇	三五〇〇	
各盤屋縣	各盤屋縣	本縣	本縣	本縣	本縣	本縣	本縣	本縣	本縣	本縣	本縣	本縣	本縣	本縣	本縣	

調查統計 陝省各縣工業製造物狀況調查統計表

城固縣				韓城縣	洋縣					澄城縣	南鄭縣		石泉縣			
綾	絹	縐	綢	縐	青首帕	春綢	裏綢	綾	馬廠絹	紬	綾	縐	綢	生絹	大綢	絲帶
二〇〇〇	三〇〇〇	六〇〇	一〇〇〇	四五〇	一二〇〇〇	一〇〇〇〇	三〇〇〇〇	三〇〇〇〇	二五〇〇〇	二五〇	一五〇〇〇	一〇〇〇〇	一〇〇〇〇	一七五〇	一五〇〇	一五〇〇〇
一、五〇	三、七五	三、〇〇	二、二五	二、八〇	〇、八三	一、〇〇	〇、六〇	〇、四〇	一、二〇	八、〇〇	〇、六〇	一、二〇	一、四〇	五、〇〇	六、〇〇	〇、八〇
三〇〇〇	一一二五〇	一八〇〇	二二五〇	一二六〇	九九六〇	一〇〇〇〇	一八〇〇〇	一二〇〇〇	三〇〇〇〇	二〇〇〇	九〇〇〇	一二〇〇〇	一四〇〇〇	八七五〇	九〇〇〇	一二〇〇〇
絲	絲	絲	絲	絲	絲	絲	絲	絲	絲	絲	絲	絲	絲	絲	絲	絲
二五〇〇	七五〇〇	一二〇〇	一七〇〇	二一〇	二五〇〇	一〇〇〇	一〇〇〇	一〇〇〇	五〇〇〇	二五〇	一二五〇	一九二〇	三八四〇	三一〇	一六〇	一〇〇〇
二五〇〇	七五〇〇	一二〇〇	一七〇〇	一〇五	六〇〇〇	三〇〇〇	三〇〇〇	三〇〇〇	一五〇〇〇	二五〇	五〇〇〇	七〇〇〇	八〇〇〇	五八〇	二五〇	五〇〇〇
本縣	漢南縣	漢南縣	漢南縣	漢南縣	山本縣	本縣	本縣	本縣	本縣	本縣	本縣	本縣	本縣	本縣	本縣	各縣

## 華利時 國貨陽傘廠

完全國貨



註冊商標

政府證明

本廠為抵制劣貨，振興國貨起見，特聘超等技師，製造各種男女綢布陽傘，並另設廠製造鋼骨，鐵柄木柄等陽傘原料，自民國十四年開創，至十八年改組擴充，分設兩廠，出品精良，堅固耐用，行銷以來，承各界贊許，蒙 上海市國貨陳列館及各團體證明，並呈准財政部免稅出口在案，倘荷 賜顧，請認明金字商標，庶不致誤。

### 傘廠

上海 法租界三六三至三六七號

源 法租界六一一號

註	附	清澗縣		鄂縣	
		絲手帕	縐	青首帕	紡綢
	一本表係根據十九年建設狀況調查之工業製造物調查表輯製	三〇〇	一四〇〇〇	三〇〇〇	五六〇
		一〇、〇〇	一〇、〇〇	一、二〇	一〇、〇〇
		三〇〇〇	一四〇〇〇〇	三六〇〇	五六〇〇
		絲	絲	絲	絲
		三〇〇	一二四五	一二〇〇	九七〇
		二〇〇〇	八〇九二	三〇〇〇	二九二〇
		本縣	本縣	本漢縣南	本漢縣南

## 工商消息

### 國際

#### 世界貿易不振如惡獸盤據其中

（日內瓦）國聯之經濟調查團，自將一九二九年至一九三三年中世界市場之貿易，加以詳細考察後，覺世界貿易之不景氣，有如「惡獸」之盤據其中，目下此獸之脊骨須斷，然尙未至死地，據該團調查所得，則一九三三年之貿易狀況，確已漸有回榮之兆，特其進步不免微覺遲鈍耳，再查一九三三年各方之貿易運動，競爭雖烈，而物價之變化則仍未能預測也，又有少數國家曾竭力設法，以求其本國商務之復興，然亦僅爲其各個的求謀而已，固無補於世界之不景氣也，考其所以致此之故，則於國際市場信用之未能恢復，與夫匯兌率之未臻穩固，皆其致病之源，至黃金準備之不能流動，及匯兌之限制太嚴，俱足以爲物價平衡之障礙，又據多數觀察者稱，調查團之報告，殊不足救濟世界貿易之不景氣現象，微聞美國或將發起重開「已告失敗之倫敦經濟會議」，因調查會云，世界各國互換貨品之貿易，實較往年跌去三成以

上，觀以黃金爲標準計算，則一九三三年各國交換貨品之總值，祇得一九二九年者五成以上，若更以貨品之數量與價值混合計算，亦僅得其一九二九年之半數，世界貿易既遭此慘跌，於是國際間之債務遂不能照付，據國際中某統計家以黃金爲本位而統計美國在一九三三年貿易上所受之損失，實設他國爲大，故目前世界貿易得護稍蘇，固爲可喜，然事實上苟不亟籌救濟之策，以挽此不景氣之危局，則前途仍難樂觀也。

#### 日本力謀反抗各國壓迫日貨

（東京）世界各國阻止日貨入國之政策，日本已由議會決定通商擁護法對抗外勢，商工各省正在調查各方貿易狀態，以備確立強固對外貿易對策，商工省最近爲增加日本輸出商品起見，決定如次根本方針，一，採用市場分散主義，以減少各國壓迫日貨之影響，二，相視各地小市場，同時實行輸出統制。

#### 蘇俄購英鋼管兩萬噸製造飛機

（倫敦）英俄商約批准後，阿哥斯公司代表蘇俄與英國鋼管

製造廠議定，在六個月內將鋼管兩萬噸裝往俄國，共值一百萬磅，用以製製飛機等物，此批運完後，蘇俄或將向英續有採購，商相任錫曼近在下院說明英俄商約之旨趣，謂英國欲以此約補救俄相對英之入超，俄人已了解英之立場，如俄國採辦英貨不多，則英國將不能多購俄貨，同時俄國承認英國有權於俄貨，價格破壞渥太華協定時，得禁止俄貨入口云。

☆ ☆ ☆ ☆ ☆ ☆

工商消息 國際

## 冠生園著名 藥製陳皮梅

註冊商標



商標



每日吃數粒  
一年健康

空軍得勝



商標  
空軍得勝  
卧薪嘗膽

各色冲嗶嘰  
各色陰丹士林布

出品  
各種斜紋

顏色鮮艷  
出品精良

廠址  
上海陸  
家浜路  
一〇七  
〇七號

### 德放棄經濟自給統制進口貿易

(漢堡)德外長牛賴特氏在某學會年會宴席上演說，宣布德國今後對外貿易關係，及德國商業政策，據外長稱，今後德國之目的在恢復德國漢堡與百利門各商埠之繁榮，該埠因得地利之便，前此為對外商品交易之中心，然自大戰之後，事變疊興琴業地位遂致一落千丈，德國商業之將來將以下列兩點為依據，一即放棄經濟自給政策，吾以為德政府中無人敢信德國之經濟，應與外國隔絕，以圖自存，團結努力將使我民族及我經濟制度日趨健全，捨前此專恃外國之糧米食及原料而謀自立，其進步成績已大有

可觀，尤以我國糧食之能自給爲甚，更以德國處於中歐之地位，更須於鄰國發生密切商業關係，更以輸入原料品之必要，與鄰國發生友誼關係，尤爲急不容緩云，至於第二點，此後之進口貿易將更加統制，德因各國貨幣貶價之響影，不得不調劑進出口貿易即向，德購精製品者，德亦向之購原料品，故此後貿易將概歸政府統制，而不准個人自由，決定普商政策，欲此新商業政策底於炸成，自有賴於國際上政局之安定，惟德國自信係立於正義之地位，必能達到此項目的云。

### 法抵制日貨白熱電燈泡進口

(巴黎)頃爲府公報，於許可日貨進口表格中，將重量在五格爾姆以下之白熱電燈泡，不論其已未裝有座盤者概行刪除，自令行之後，上述貨品概不得進口，但其能證明爲在本令發表日期之前已經運出，而係直接運至法國者，得許其進口云。

## 國內

### 我國茶磚四仟噸由日本運蘇俄

最近一月中，蘇俄因無輪到滬，故進口貨亦缺，惟俄國前所購定存貨茶磚，尙未起運，現均由漢口裝載至滬，本埠蘇聯商船

隊特發電至日本，命任日之蘇俄輪勢謝伐司蓋L. Kozly 在神戶放空輪於今日到埠，定拋二十六七號河筒，裝運茶磚四千噸赴海參崴，轉往俄國，計值一百三十萬元爲本年滬俄華茶之第一批

### 日棉紗獨佔漢市華廠不能維持

(漢口)三省剿匪總部，頃據華商紗廠聯合會湖北分會呈稱，「查強鄰日本，其欲壟斷吾華經濟，吞併我國領土，本爲明治維新後之一貫政策，歷來以其機器過剩物品利用我國關稅之不自主，便於運華推銷，侵佔市場，並利用不平等條約，設紡織廠於我內地，以突破關稅之壁壘，劍拔弩張，短兵相接，我華商紗廠，受其摧殘抑制，由來已久，推當九一八以前，日貨內能暢銷無阻，其售價尙顧及工本，我華廠同業，亦可勉強維持。自暴日揭開狎狎面目，經過攘奪三省砲擊滬濱以後，我國民受良心責備，曾一度相率抵制劣貨，彼爲打破此種難關，於是更進一步，爲賤價傾銷衝破吾國之抵貨防綫，以謀奪我國全部市場，自茲以往，屢會向業，雖勉力掙扎圖存，但勢不敵，且無後援可恃，已有旦夕破產之懼，蓋日廠受其政府保護，資以巨金，且其資本之厚，機械之良，用人之簡，均非華廠所能望其項背，益以日人劫奪營口海關，陡增進口關稅，阻斷國產紗布運銷東北，一方則恃其動輸之便，捆載大批紗布，入我內地，減價傾銷，其有限期二年，



將華廠一律肅清之豪語，似此內外脅迫，華商紗廠，焉能立足，即以前日漢口市場論，各地農村破產，紗布行銷，本已較前減色，在減銷之際，每日紗交，日貨佔五分之四，而國貨只佔五分之一，有，棉布銷市，日貨更佔百分之九十以上，因此華廠存貨，申漢一存紗布已達三四十萬包，金融週轉，萬分困難，如不蒙政府設法救濟，不久必出於停工歇業之一途」云云，該聯合會並提出辦法，一請轉呈中央實行抑制外貨之傾銷稅，二請轉呈中央通令各省限期改良國內棉種，並推廣繁殖，三請實業部對各地棉宗檢驗，不僅限於潮份，所共摻誌質籽棉等，亦應同時取締，以利紡織，四請仿湖南省政府辦法，設置棉紗管理所，總部據早，以所擬意見，尚無不合，特轉請中央，分飭核辦，並令鄂省政府核議設置棉紗管理所，以為妥愜。

**贛省擬試辦寧茶交換波蘭貨物**

(南昌)贛省建設廳，前擬將甯交換俄油，旋因接洽未果，另向波蘭接洽，現已接得實業部函，以波蘭駐華公使，已有節略到部，請以波蘭貨物，交換華茶，特將節略譯請查照等情，道設應當以波蘭既有以貨品交換華茶之請，實為發展本省甯茶之絕好機會，且波蘭貨物，又多為本省所需要者，自應於本省茶市以前，着手試辦，昨特擬具計畫呈請省政府迅予籌款二十萬元，俾資

**民華製傘工廠**

本廠為抵制劣貨振興國貨起見特聘超等技師精製各種國貨男女綢布陽傘出品精良堅固耐久



廠址上海老北門內大街



債之結果，再益以總統羅斯福愛飲我國紅茶之事實，足以證明我國茶業之能運美推銷此其三。

●……● 以上三點結論，為證明我國出品可以赴美推銷之  
 ●……● 事實，故吾人對此事實，應切實重視，取為發展對  
 ●……● 美商業之途徑，據報告者之意見，本公司應根據章

程第一章第四條甲項之規定，發起組織中華出品標準公司，派員赴美，以推茶業為基本業務，以推銷周君所認為可銷之出品，為附屬業務，且周君對於推銷茶業，已下決心，依照周君二年試銷茶業計劃最大損失之預算如無人與之合作，自願以六千美金為犧牲，此種熱心精神，極為可敬報告者之意見，預備發起組織之公

司，其資本定為美金二萬元，規定以六千元美金為犧牲資本，以一萬四千美金為營業資本，犧牲資本徵集與周君有同等志願者，其同投資，營業資本由其他贊成發展國外貿易者普遍投資，並將此項營業資本存在上海，使其毫無危險，此外再由本公司呈准政府發行一種赴美試銷國貨債券，以為採辦周君所認為可銷之各種出品在芝加哥中試銷，以決定公司附屬業務部份之出品，因周君已以經驗保證，凡經認為可銷之出品，必可出售獲利，故此項債券之發行，亦絕少危險成分，公司資本，定為每股美金一元，債券定為每張國幣十元，使國人易於購買，債券利息，規定一分，分五期歸還，以每二月為一期，每期償還債本五分之一，利息至

# 順泰染織廠

## 六和塔



認明商標

完全國貨

本廠專門染織各種布疋，色鮮明，堅固耐用，承蒙各界顧，不致誤商標。

廠址 上海南國貨路二六〇號

最後一期給付之，關於債券採辦出品，營業之盈餘，以百分之五十歸執券人，以百分之五十作為中華出品標準公司與本公司之利益及酬勞，如此則執券人可以毫無危險，而本公司所負擔之危險成分，似亦甚少，為此提出如上之建議，主張由本公司其推銷國貨協助生產之志願，予以採行，聞該公司常務董事鄔志豪，總理鄔挺生，對此建議，已表示贊成，業囑設計處擬訂實行方案，提交董監會討論云。

### 魯復興農村棉業合作進行順利

(濟南)山東建設廳前為發展本省棉業起見，決定從促進農民組織着手，設立合作社，一方面由中國銀行貸款農民，發展生產，一方面由合作社充推銷機關，藉免中間商人從中剝削，為此該廳特派技士陳士燦先赴齊東試辦，將來再推行全省，齊東自開始組織，迄今業已月餘，進行十分順利，一般農民對此項組織，均熱烈參加，現已達二萬九千餘人，組織合作社四十餘處，該縣第二棉業試驗場，去年所育美國脫里司棉種約十八萬斤，每畝地所用種子，按五斤計算，共可種三萬三千畝，關於貸款問題，前已決定由中國銀行負責，並規定貸款數目，共分兩期，第一期播種，每畝貸款二元，青苗時每畝再貸以二元，共為四元，但目前實際情形，有許多農民，自願完全用自已力量種植，並不需要貸

款，自為良好現象，又據建設廳負責人談，關於棉業合作社之組織，前鄒平鄉村建設研究院亦曾一度試辦，惟係由上而下者，由當局組織委員會，然後再分別向下層組織，現齊東所舉辦之合作社，純由農民自動組織，各社組織成立後，再自動組織聯合機關，政府僅負從旁指導之責，此種辦法，基礎必較為鞏固，收效亦較為宏大云。

### 蘇州設捲烟紙製造廠以抵舶來品

(蘇州)紙為日用必需之物，我國發明最早，惟因造紙者，墨守陳法，毫無改進，今用需用日繁，洋紙新奇百出，名目日多，而我國之所需，反多仰給於外紙，據專家調查，每年進口之外紙，約值一萬萬元之鉅，內以報紙捲煙居其大宗，即我人日常所用之名片紙，亦莫不取給於外貨，近今銀行界及各大商家，所用西式簿記票據等，亦莫不採用外紙，數量驚人，返觀

我全國所辦之紙廠，總數僅二十五家，資本額每廠大者不逾百萬元，小者三五萬元不等，總計資額不足一千萬元，產量甚少，全國總計每日能

產紙量，約二百五十噸之譜，僅等於蘇俄最近新出之造紙機器，每架每日之產量，且其出品，大都為中式賬簿用紙等，對於報紙名片紙等，均因成本色過重出品難精，以及資力薄弱，莫能舉

，觀於外國之鉅大紙廠，有自置之森林，將木料之大者，為製造舟車房屋之用，次者為製造火柴等之材料，然而取其木屑廢物，用於造紙因其成本輕售價廉，乃能傾銷於我國市場，邇來日本紙業，日益發達，自佔我東三省後，對於造紙原料之森林，取用便利，兼之日本生活程度較歐美為低賤，造紙成本愈輕，售價愈廉，是故日本紙業發達，尤超出歐美而上之，近年我國有識之士，對於紙業，亦知漸加注意，留學國外專門研究造紙現已學成歸國

**廠址**  
上海高郵橋齊爾路九五二號  
電話租界五二二六二號

**仁豐機染織廠**

**註冊商標**

仁豐年豐 龍燈牌 文財神 萬寶山 蘭亭圖 戲鶴圖 吉慶圖 神仙圖 金八仙 大發財 富貴年

本廠出品 完全國貨

各種呢布 避水呢布 各種斜紋 綢紋花呢 各種藍布 各樣布疋 各色貢呢 應有盡有 各色府綢 不及 陰丹士林 布 軍友黃斜紋 載備 紗丁 漂布



**發行所**  
上海法租界公館馬路磨坊街口九十六號  
電話租界八〇〇〇二號

工商消息 國內

者，已有三十餘人，在浙江之溫州，粵省之廣州等處，均有紙廠之籌設，資本各為數百萬元，南京亦有中國造紙廠之籌備，並有孫科朱家驊等參與其事，均在積極籌備，尙未開辦。

近有蘇人陶某，鑒於捲烟為現代社會最流行之物品，其所用捲烟紙，我國並無所產，每年漏卮為數驚人，擬辦一大規模捲烟紙廠，聞其原料

為一種捕魚之廢網，（已毀者）廢物利用，成本自輕，陶君籌備，迄已二年，曾經赴日本紙廠秘密考察，數經試驗，出品確有把握，現資金暫定一百萬元，不足時再行籌措，南洋華僑胡文虎，上海康元製罐廠主，各捲烟紙廠，及天津福建南京鎮江上海蘇州

**信油漆之王**

**信油漆**

BOAT BRAND

上海信油漆有限公司

總發行所：上海法租界四馬路

電話：四〇八二





▲▲▲▲▲▲▲▲▲▲  
急待救濟之國產印花綢緞

春風胎蕩，應備新裝，印花綢緞一類尤為婦女界所愛好之應時衣料，需量素巨，各綢莊號，每皆爭備現貨，供及時之選，緣是近來各印花廠工作倍忙，夜以繼日，猶感供不應求，探悉日人在滬設廠暗中力謀活動，因鑒於我國人抵貨熱度，仍極緊張，未敢貿然露跡，乃暗中僱用我國奸徒擔任跑街兜攬承印，此外甚有利令智昏之綢商向日本買進大批廉價現貨，冒充國產，以助傾銷，種種破壞工作，不一而足，國人印花事業，遭此颶風逆浪不盡

完全國貨出品

雙馬圖商標 福祿 雙馬圖

廠 上海國 址 貨路二 號 七〇

染色鮮明 堅固耐久

黃錫記染廠




工商消息 本埠

# 天章紙廠

飛艇牌各紙種

模造紙 書面紙 簿記紙 支票紙 卡片紙 黑白卡紙 寫字紙 吸水紙 色報紙

新出上等道林紙潔白堅固與外貨匹敵

完全國貨 定價低廉 樣本價單 函索即寄 各埠經銷 尤為歡迎 經理章程 任從索取

地址 上海南京路大商場三五七號

電話 二九〇二號 九五四三號

廠址 廣東省東莞縣四甲

之襲擊，危殆間不容髮，綢緞印花業公會，有鑒及此，特制定辦法，凡屬會員廠所承印之貨，每疋兩端，皆印會徽及字體一律之「上海市綢緞印花業公會會員某某廠精印」字樣，以資客家易於鑒別，並擬通函各綢緞莊號各大公司，於發印及進貨時，切實注意，詳究來歷，務使奸商無所施按，劣貨不能混跡，以期車輔相依，藉收指臂之效。

▲▲▲▲▲▲▲▲▲▲  
滬國貨流動團將赴西北展覽

本埠國貨產銷合作協辦會主之西北國貨流動團自籌備迄今已

籌三月，現加入前往展覽者，已有美亞等十餘廠，並已定本月杪起程，展覽地點，亦已預定河南陝西，甘肅，寧夏四省之各大城市茲為慎重起見，特推派郭維屏趙秉仁二君前往各展覽地點，向該管當局及機關接洽，以免臨時匆促，並聞郭趙等定下星期二，乘歐亞機前往云。

▲▲▲▲▲  
日商活躍最近日貨進進激增

最近本埠日貨輸入，有驚人激增，日商務官協助日商開始大規模之活動，以獨佔長江一帶市場，作其目標，茲將各情述之如後。

**商務官署遷移** 日商務官署，因原址不敷應用，移至江西路一七九號哈密頓大廈內，大阪北海道長崎等日本各大商工機關代表，均在商務官署內開設辦公機關，陳列各種日貨標本，招待中外商人參觀，宣傳其商品，並派商務視察員赴長江各地活動。

**本市日店突增** 日政府對本埠日商，以事業復興資金名義，費予資金，協助其營業，注重百貨店，本埠兩租界日商百貨店突然激增，北四川路及虹口方面有百貨店，購賣組合百貨店，北福百貨店，靜安寺方面在大華飯店隔壁新設聯合百貨商店，規模極大，福熙路設有東京百貨店，霞飛路一帶聯合百貨店，購買組

合百貨分店等，其地新設小規模之商店未遑枚舉，

**外商多受打擊**

人造絲綢緞，羅紗，染料，毛織品，紡織機械五種，殆已獨佔本埠市場，歐美製品被日貨驅逐，人造系及其織物，原由意國製品獨佔，日商輸入廉價日貨實行傾銷，愛商多停止輸入，羅紗原由英商獨佔，日貨價格英國製品極廉，故英貨乃絕跡於市場，其他毛系，染料紡織機械均為日商獨佔之商品。

**新開長江航線**

日清公司自本月一日起開始漢口宜昌航空路，日郵船公司亦因長江上一帶輸入日貨激增，擬新開滬漢間航路云。

**水泥擴大傾銷**

自水泥實行貶價大肆傾銷以來，我們及香港等處之商人，莫不大受影響，昨據該業之某君談，謂日貨水泥，除在上述各省繼續向我進攻外，茲復重定計劃，將擴大至我長江上游之四川，及沿海之福建，削價傾銷云。

▲▲▲▲▲  
中華國產棉布市場定期開幕

本埠貴州路中華國產棉布市場，在天津路集益里自建市場，業已竣工，內部佈置亦均就緒，定於本月二十一日舉行正式開幕，即於是日起，開始營業，該市場所以收各貨價格低廉品質統一，花式齊全，適合環境需要，總計該場自今年一月十八日經全





出品消息 提倡國貨中之辛豐印花綢業

### 出品消息

#### 提倡國貨中之辛豐印花綢業

慶此國事如麻，全國經濟幾瀕于破產；在此不景氣籠罩之下，而印花綢業，獨能蓬勃向榮；是亦難能可貴者，方今該項工廠開設于海上者多至數十家，所出萬樣各盡其美，其最為婦女界所信仰者，厥惟辛豐。該廠開辦迄今，為時僅屆三載，現設分廠四處，自織自印，質地既佳，花樣又時新；尤以最近所出之九二綺，七五綾二種，更為特色！聞該廠發行所，自晨至暮，辦貨者踵趾相接，實為國貨事業中最發達之一也。



券贈附間內包

赤紋銀最本美金  
 金皮香新式牌女箭  
 戒皮煙打香畫火  
 指夾咀機煙片柴

上海  
 華品煙公司出品

#### 上海豐利陽傘廠出品

政府證明



完全國貨

鋼骨陽傘  
 綢布陽傘  
 女子花傘  
 木柄陽傘  
 骨柄陽傘

廠址北門福佑路三八四號

# 附 載

## 本館二十二年下半年業務報告

### 第一章 總務

一、組織 本館於本期內並無變更組織，表舉如次：

1 上海市國貨陳列館二十二年下半年組織表（附系統表）（附表一）

本期內本館職員略有進退，如下表列。

2 上海市國貨陳列館現任職員表（附略歷）（附表二）

3 上海市國貨陳列館二十二年下半年職員進退一覽表（附表三）

本期工作支配，在九月中旬前均仍上期，九月下旬起，將會計庶務事項交辦事員一員專辦；將證明國貨之調查及其他外勤工作，改為臨時視各員公務忙逸分別交辦；新增之刊物編輯校發各務，指派全體平均擔任，餘率仍舊，工作詎率較前期增進頗多。

附 載 本館二十二年下半年業務報告

二、文書 本期各月收文發文均較前期略增，茲分別舉表以證。

1 上海市國貨陳列館二十二年下半年各月收發文計數

4 上海市國貨陳列館二十二年下半年工作分配表（一）  
（七月至九月中旬）（二）九月下旬至十二月（附表四）



附 載 本館二十二年下半年業務報告

三四

表（附表五）

2 上海市國貨陳列館二十二年下半年收發文分類比較表（附表六）

3 上海市國貨陳列館二十二年下半年收發證明文件計數表（附表七）

三、經費

本期各月本館經常費均照前期限額支領，度支經過，如下表列。

1，上海市國貨陳列館二十二年下半年各月經費支配表（附表八）

2 上海市國貨陳列館二十二年下半年各月經費收支比較表（附表九）

3 上海市國貨陳列館二十二年下半年職員薪俸表（附表十）

四、編輯 本館於本期內計編印刊物二種。

一，上海市國貨展覽大會紀念刊 本刊係依二十年十月第四屆

國貨展覽大會辦理經過，暨本館二十一年份工作概況，編輯成冊。內容計分攝影，題字，記載，論著，會務，館務等項。用國產天章道林紙十六開排印，共九十餘頁，刊印一千本分贈各省機關團體。

二，國貨半月刊本刊每半月刊印一期，於十二月創辦，至本期

底計出版至第二期。內容專採有關國貨材料，分論著及譯著，工廠記事，調查統計，工商消息，及本館刊佈之附載，五項。用國產天章道林紙十六開印刷，免費贈閱全國機關團體及圖書館，本市各業同業會各大廠商等。

附紀念刊一本，國貨半月刊第一期第二期各一本。

## 第一章 提倡與獎勵

一，倡用國貨 本館於上年十月間曾主張倡用國貨不能專靠宣傳，應向下層積極工作，首由教育界全體任負此項使命，養成國民尤其初小及女校愛用國貨心性習慣，條具簡易推行「服用國貨實施辦法」各款，呈奉社會局轉呈市府分飭，並由教育局通行全市學校切實推行有案。本年六七月間，本館仍本斯旨，於學校暑假期間，向廠商專徵文具教具及可製校服之布疋等樣品，另闢一部專門陳列，並派員專司指導介紹；一面除向報紙刊佈消息外，並於秋季開學前通函各學校總務員司來館研覽選用，借各校泥於積習，所以結果介紹極微成效未著。

二，證明製品 本館於十月間奉令調查市銷「月宮牌」架鏡是否確實國貨，查年來外商以我國人漸超愛用國貨，每以劣品欺射國產商號商標，或誘致奸商私進外貨，改牌換裝混充競賣

以我國貨銷途日形短縮，前項架鏡，經本館調查結果委屬完全外貨，當即呈報，一面勸導該業商販一致拒銷。

又十二月間准山東省國貨陳列館委託調查本市亞而登廠各種電燈泡及東方化學工業社各種化粧品當以亞而登電器製造廠係完全國人經營，其出品電燈泡會呈經本館證明有案；該東方化學工業社，經調查為國人所經營，當予去函證明，并請宣揚介紹。

三、倡辦展覽 本市原定每年舉行國貨展覽會一次，按本館規程所定，此項會務應由館負責主辦，因鑒於上年主辦國展以全館人員調用，尙嫌工作未周，所以本年持於八月間具呈社會局請求負責主辦，由館協助工作，並申陳應行擴大辦理意見，茲節錄於次：

「竊以展覽國貨，云云當以全力贊助工作，藉盡職責。」



名牌品出

- |      |       |      |
|------|-------|------|
| 黃金魚牌 | 各色士林布 | 軍水黃斜 |
| 獅子牌  | 各色海昌布 | 漂白竹布 |
| 母子牌  | 各色縐紋呢 | 各色線襪 |
| 運動牌  | 各色直貢呢 | 安安色布 |
| 仙鶴牌  | 各色直貢緞 | 愛國藍布 |
| 神牛牌  | 各色漂條  | 各色斜紋 |
| 金玉牌  | 各色洋紗  | 絲光嗶嘰 |
| 孝感天牌 | 各色府綢  | 中山呢布 |

各種出品

四、陳列及參觀 本館於本期內鑒於現有各類陳列品已須依時更調陳列，不必再行普遍徵品。茲計併十二月間奉局發交永久陳列品共有三百八十餘廠家出品，物品共八千五百六十餘件，如下表舉

1 上海市國貨陳列館二十二年下半年期陳列品分類統計表（附表十一）

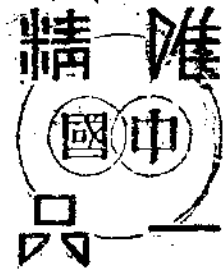
本期內本館除於九月下旬起至十一月底因陳列櫥櫃移往孔廟國貨展覽會應用暫時停止參觀外，餘時均照常開放，參觀規則如前，開放時間每日由上午八時至下午五時。

五、徵發陳列品 本館於本期內協助各地機關徵求及發還隨列物品，辦理如次：

1 徵品

甲、福建省 福建省政府籌辦福建省國貨展覽會，定十月間開

上海法租界三馬路  
 辦事處  
 電話：四八六五  
 地址：上海法租界三馬路  
 辦事處  
 電話：四八六五



# 連環牌國際標準乒乓球

國際比賽 全國運動大會表演賽 各省運動大會乒乓球賽 各地乒乓球錦標賽  
 中外團體 一致採用  
 本公司出品 連環牌 盾牌 等各號拾球 優良耐用 冠絕一時 中外兵  
 兵界 無不交口稱譽 歡迎經銷 上海塘山路底 中國兵兵公司謹啟

幕，本館於上期中已准函協助徵集并由該會派員在滬商定各

業租品參加辦法。嗣因匪患停頓進行，茲復准函展期二十三

年一月一日開幕，當再通知各國貨團體及各大廠商，勸令依

照原定參加辦理，於年內寄品應徵。

乙，山東省 山東省國貨展覽會籌辦第三屆國貨展覽會，改期

十一月開幕，本館前經代表徵集十月十六日復准函託分轉廠

商限依送品，當予通函各國貨團體轉知辦理并轉諭未準備應

徵廠商踴躍送品寄濟參加。

### 發還徵品

丙，本館於上年九月間代表收寄之應徵山東省第二屆國貨展覽

會二十餘廠商出品，茲於九月間准該省國貨陳列館運交發還

，計有十八家出品仍委託本館轉發，當向鐵路局提取到館，  
照原封箱發還應徵廠商。

### 第三章 證明國貨

一，證明國貨 本期各月證明國貨均照常整理，辦結案件，統計  
 比收件超過倍數之上，所有曾任及從前累積本項案件二十四  
 起，至本月底止除一小部份正在處理進行外，頗均已辦結歸  
 檔。茲將各月收發及處理經過，簡約列報。

甲，受理案件 本館於上月底止延積證明國貨案件計仍有三十  
 起，本期各月接受廠商呈請證明案件，如左：（下期續完）