

中華民國二十五年六月十四日

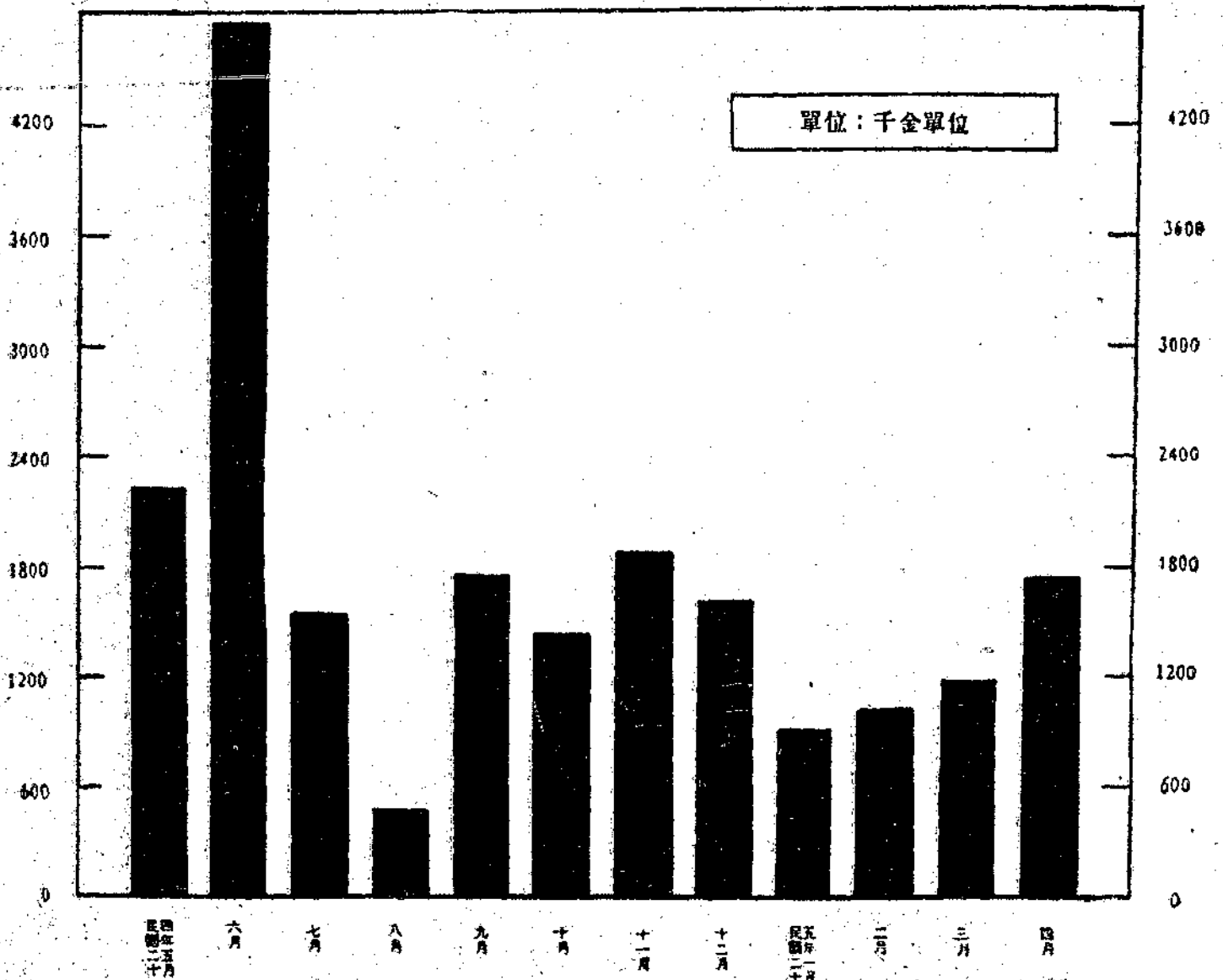
國際貿易情報

FOREIGN TRADE BULLETIN

實業部定期刊物第十種週刊

第一卷 第五十期

最近十二個月煤油進口價值比較圖



實業部國際貿易編輯局

北平圖書館藏



國際貿易情報目錄

第一卷 第十五期
(每星期二出版)

英國增加蛋稅與中英蛋品貿易之前途

中國與馬來亞航線近況

法國一九三五年對外貿易及中法貿易概況

腸衣市況

五金市況

疋頭市況

各國修改關稅及輸出入規則誌要

美參院財政委員會議決桐油免稅 江海關修改進口稅則章程 財政部布告實施
德治漏稅條例 財政部改訂緝獲私貨給獎辦法 伊拉克取締日貨 澳洲抵制日
貨 鐵砂出口須領許可證 西班牙增收絲織品附加稅 葡萄牙馬得拉限制麵粉
及小麥進口 愛爾蘭自由邦征收紙類進口稅 法國限制白酒精進口 意大利限
制進口 捷克征收穀物附稅 丹麥進口限制 紐西蘭禁止小麥及麵粉之輸入
愛爾蘭自由邦獎勵醃肉等之輸出 南斯拉夫增加營業稅及奢侈稅

國外商行調查

絲商(美國)

貿易介紹

龍口粉絲

手提衣箱

貴重首飾

綠膠及中國紅顏料

貿易消息

實業部召集全國煤業會議 紅綠茶交易旺盛 日本苧麻同業會呈請改善苧麻水
分檢驗 關務當局續報華北走私之統計數字 美國桐油消費費繳增 世界各國鉛
產近況 一九三五年香港貿易統計數字



欲知國際貿易商行之真相

欲知國際貿易市場之實踐

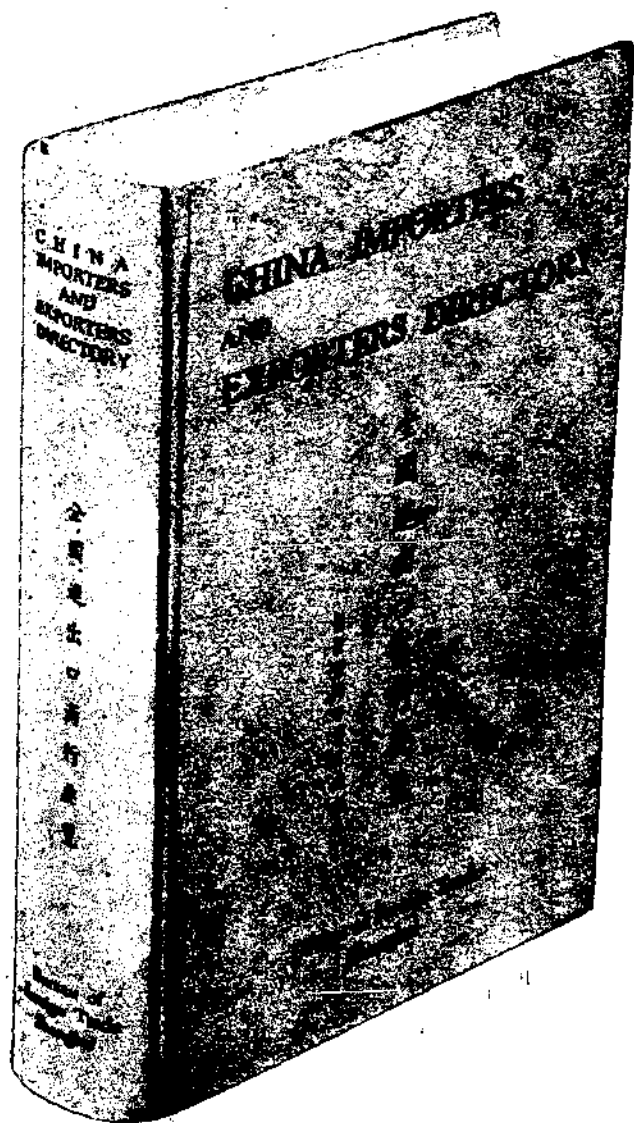
請購閱「全國進出口商行要覽」

進出口商行一千三百餘家：行名、地址、國籍、經營項目：一覽無餘

編排醒目
檢查極易
費半分鐘
即能查得君所欲知之一切

附錄商品檢驗規程商標法及其他一切參考資料等

備此一編無異請一經濟顧問



七	百	餘	頁
定	郵	國	郵
價	費	外	費
八	在	另	二
元	內	加	元

上海北蘇州路一〇四〇

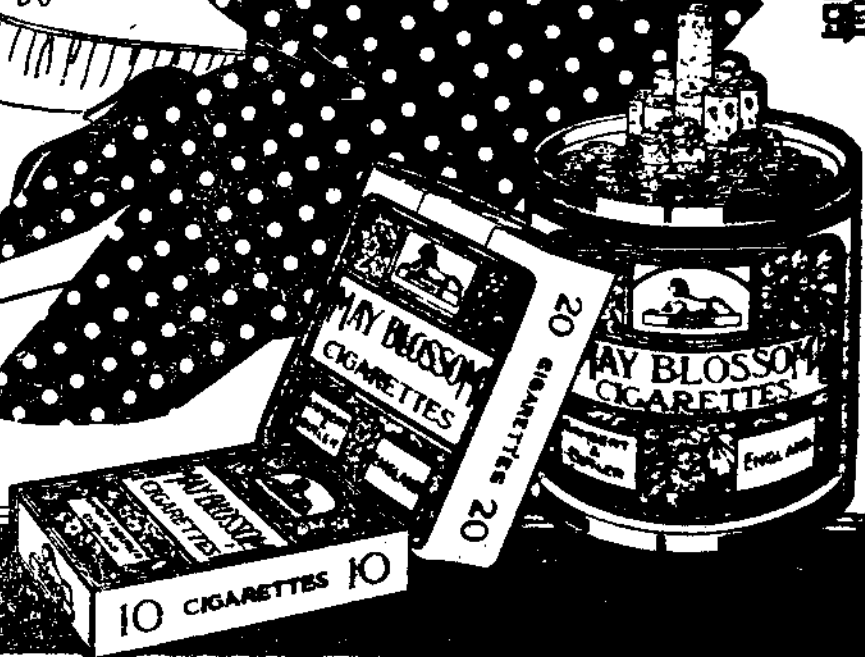
實業部國際貿易局發行

五華牌

令人生愛

品質美妙無比
香味清芬絕倫

軟木烟頭



為認務表質等為商人
要明請識之品高標獅



英國增加蛋稅與中英蛋品貿易之前途

一 消費量之估計

英國每年所消費之蛋及蛋產品，為數頗鉅，試就一九三四年而論，鮮蛋估計約為七十萬萬個，而蛋產品折合為原蛋，亦在十萬萬個以上。帶壳蛋因為品質及運輸關係，本國產及附近歐洲各國所產者，常佔優勢，而蛋產品則幾完全為外國產品，雖然銷費量不及帶壳蛋之鉅，但近年來糕餅食品公司鑒於蛋產品之價廉而工省，已漸多採用之者，故蛋產品之銷費，亦逐步膨脹，近十年之間，幾增一倍，茲列表如下：

▲英國蛋類消費統計表

年	帶壳蛋		合計	蛋產品(外國來)
	本國產	外國來		
一九二四	二五九〇(百萬個)	二四〇一(百萬個)	四九九一	五八七(百萬個)
一九二五	二七〇八	二六〇二	五三一〇	六七八
一九二六	二八九六	二六四九	五五四五	七九六
一九二七	三一三六	二九一六	六〇五二	七九八
一九二八	三三八一	三一六五	六五四六	七三六
一九二九	三五八二	二九六九	六五五一	八五二
一九三〇	三八八五	三一七二	七〇五七	九五三

英國增加蛋稅與中英蛋品貿易之前途

一九三一	四二〇六	三一〇五	七三一	九二一
一九三二	四四八九	二三九二	六八八一	九五二
一九三三	四七一四	二二〇二	六九一六	七九三
一九三四	四七六四	二二四四	七〇〇八	一〇〇二

●折合為原蛋計算比率如下：

凍蛋	一百廿磅等於	一千一百廿個
蛋黃	等於	五千六百個
乾蛋	等於	四千五百個

英國進口蛋之來源頗多，綜計不下三十餘國，但其進口總額之九成則為丹麥波蘭中國和蘭芬蘭所佔。

在一九三三及一九三四年中，丹麥蛋類輸往英國者佔英國蛋類進口總額之二分之一及三分之一，在過去三年中，每年平均約為七萬六千萬個，波蘭在英國進口蛋類居第二位，過去三年中，每年平均為二萬二千萬個，佔總額為百分之十四，和蘭第三，芬蘭之增加亦甚速。在歐洲以外之來源，則以中國為第一，每年進口雖無定則，但在一九三二及一九三四年論，每年平均亦有一萬六千九百萬個之多，佔英國外蛋進口總額百分之十一。

▲英國蛋類進口國別統計(單位百萬個)

	一九二九	一九三〇	一九三一	一九三二	一九三三	一九三四
愛爾蘭自由邦	六〇一·八	五七三·七	五四九·〇	四七三·八	四一二·四	三八三·三
澳洲	四五·〇	六六·六	一一〇·二	一八一·九	二二七·九	二五一·九
南非	四七·三	五六·一	七〇·七	六三·一	五四·六	三六·〇
坎拿大	九·五	一·八	五·六	〇·七	二一·九	二一·二
其他英領	二·七	二·二	一·五	二·四	四·六	四·〇
丹麥	六六八·七	八〇七·四	九〇五·八	七六七·一	七四八·〇	七六六·一
波蘭	二八六·二	四三三·五	三二二·四	二二四·九	二〇一·七	二三三·〇
和蘭	三八〇·三	四四一·七	四六〇·七	一六八·四	一一〇·四	一一三·四
比國	三五五·四	二八〇·〇	二四八·八	一九〇·一	五三·九	五·九
中國	一九四·九	二〇五·五	一七九·七	一〇二·〇	一六七·六	一六九·八
芬蘭	〇·四	一·四	七·二	三七·八	五七·四	一〇六·七
瑞典	七四·三	五八·九	四〇·七	四三·五	二四·二	三〇·九
其他	三二九·二	二五六·二	二〇八·八	一四三·七	一一〇·一	一二六·〇

以上係就帶壳蛋而言，至於蛋產品之供給，在事實上，英國市場

上所需之蛋產品，大概均係由外國進口，其內容分冰濕蛋（全蛋蛋

黃及蛋白）乾蛋白乾全蛋及乾蛋黃，進口以後，再轉出口者亦甚多，

尤以冰濕蛋為最。自一九二四年以來，冰濕蛋之進口增加頗多，蛋白

及乾蛋之進口，則各年上落不定，若以此三種進口蛋產品平均折合

為全蛋以計，則仍為有增無減，在一九二四年等於五八七百萬個，而

一九三四年則等於一〇〇二百萬個。

中國幾為蛋產品唯一來源，每年各種蛋產品進口均各佔百分之九五及九九之多。在一九三一，一九三二，一九三三年間，從澳洲方

面雖運來不少冰濕蛋，但至一九三四年，即又一蹶不振。

二 近年英國蛋品市場之變動

在一九二四年至一九三〇年間，英國之蛋類銷暢頗旺，無論為

國產或非國產，均因需要膨脹而逐步增加，雖然在一九二九年進口

曾略見回減，因為是年四月起，進口貨需標明原產地，但主要原因實

為歐洲上半年之天時不正，故至一九三〇年即又恢復原狀。惟自是

以降，惡影響紛至沓來，蛋市乃呈現嚴重狀態。實業界受不景氣之打

擊，人民購買力繼續減低，蛋之市價開始猛烈下跌，據統計數字，當時

(一九三〇年)供給量僅較上年(一九二九)增加百分之八,而市價却較上年跌落百分之十五,此外尚有其他新影響連續出現,其最著者,約舉如下:

(一)停止金本位 英國於一九三一年九月停止金本位,金鎊價格與定量之金脫離關係,而金鎊與其他金本位國貨幣之關係,亦因此中斷,金鎊之價低於其他國家之幣價,所以不是英國蛋價按比例上漲,即為他國出口按比例減少,但在事實上蛋價並未上漲,結果只是各出口國家的出口蛋減少。

(二)增加進口稅 一九三二年三月一日英國實行進口貨物從價抽稅一成,蛋及禽類當然亦包括在內,惟蛋類之加一進口稅祇維持至是年十一月,在此期間由外國進口之蛋, (從三月至十月)較過去三年同時期內之進口,數量減少百分之二十五,十一月以後,沃泰華協定已成為法律而代替從前的特別稅,對於蛋類改為每十打須依其重量大小納稅一先令至一先令九辨士不等,若改以從價稅計,約合百分之十五。自是以後,直至一九三四年三月,進口市場(是時進口貨數量限制正在實行中)乃完全在市價低落,匯兌貶值,及增加進口稅等種種方略的控制之下。此時蛋類進口,若以一九三三年與一九二八——三〇年之三年相較,則從外國進口之蛋,在一九三三年當較減百分之三十七,當然此種減少不全是加稅的原故,而

英國增加蛋稅與中英蛋品貿易之前途

全世界之食糧類物價減低,各國相繼施行進口限額制,以及世界貿易方法之混亂,均有相當關係。

(三)愛爾蘭蛋進口之特別稅 自從一九三二年七月,從愛爾蘭進口之蛋,須繳納特別稅,固定為從價百分之二十,至十一月又加為百分之四十,但愛爾蘭蛋在市場上並不能售得高於常蛋之價,今既加重稅,結果只有減少其營業數量。當英國蛋稅加重至百分之四十時,愛爾蘭當局即採取一種出口補助金的制度,此項補助金之比額無定制,按照蛋之等級及種類,隨時而異。

從愛爾蘭進口之蛋以一九二八年為最高,自是以後,即漸減,自新稅實行後,所減益烈,當一九二九——三一年間每年其減額約及百分之四,但在一九三二年及一九三三年則達百分之十四。

(四)蛋類進口之數量管理 在一九三四年初,帶壳蛋進口忽然又較上年同期增加百分之二十,於是國內產業界羣起注意,而市場供給委員會——係根據一九三三年農產品市場法而產生的,其責職則專為指導進口農產品之管理——亦被要求從速調查及報告此項情形之原委,政府在接得委員會報告之後,即決定當時雖然不適於用任何長期的計劃,禁止進口,但若任進口蛋類恢復增加不已之趨勢,實足以危害市場,於是乃設法穩定當時進口的地位,又因為市場管理計劃尚未完成,只有向出口國家商量,請其自動的協助,

結果，愛爾蘭政府以及其他出口國家，均被要求請在六個月內（至九月十四日爲止）限制其蛋類出口，其限制標準，則爲不超過一九三三年同期的數量。

政府的要求，在大體上當不十分失望，雖然有許多國家仍舊是超過一九三三年的水準，但其餘則均表示減少，在結算上，從外國進口之蛋，總數較一九三三年僅超出百分之一，從英屬領進口者，雖然顯示減少，但其中實以愛爾蘭爲主要，結果帶壳蛋之進口，從各種來源統計以觀，在此六個半月內（至一九三四年九月底爲止）較上年同期減少百分之一。

在此項「停止」協定滿期之前，考慮進口狀況，並根據市場供給委員會之報告，又決定將此義務協定延長六個月，至一九三五年三月爲止。當時認爲欲使進口稍爲減少，捨此以外，別無他法，同時各出口國亦接受此種要求，對英輸出，在一九三四年末季，較上年同期減少百分之五，及在一九三五年第一季，較上年同期減少百分之十，愛爾蘭政府被要求減少一半，其他有關的國家，則被要求與英合作，務使其出口到英國的之蛋類，在一九三四——三五年冬季，不超過上一季的數目。

至一九三五年三月，此六個月總進口的統計，在提議人之觀察，已略有失望之感，外國供給量，在一九三四年末季較一九三三年同

期減少百分之一，在一九三五年第一季，較上年同期減少百分之二，但同時從其屬領之中，運入英國之蛋，都顯示大量的增加，僅就澳洲之輸入量而言，已足沖抵愛爾蘭所減而有餘矣。

爲一九三五年第二及第三季計劃對外國出口國政府要求減少百分之十及百分之五，對愛爾蘭要求減少百分之五及百分之二。五（均與一九三三年同期比較），實際上從各國進口數量多寡各不相同，不過從總數上比較在二三兩季中都超過一九三三年百分之十三及百分之廿六，從愛爾蘭進口的則減去百分之三十二及百分之二十。

此項進口管理規則至一九三五年之末季仍在實施中，愛爾蘭政府及各出口國政府均被通知，限制其出口往英國的數量不得超過一九三三年末季數量。在一九三五年前九個月中，從外國進口的總數，較一九三四年同期已增百分之十三，其中從和蘭來者增百分之二三，從比國來者，雖數量並不大，而倍數却有六倍之多，中國及波蘭來貨則相反，減少百分之廿一及百分之三，丹麥亦減少百分一。

三 現行英國蛋類進口稅率

從外國進口者

從愛爾蘭自由邦進口者

帶壳蛋

- (a) 每十打重量不超過十磅 課一先令
 - (b) 每十打重量超過十四磅但不逾十七磅 課一先令六辨士
 - (c) 每十打重量在十七磅以上 課一先令九辨士
- 從價課百分之四十

- 1. 液體或冰凍者(連蜜在內) (全黃或全白) 每磅 1 辨士 每磅 1 辨士
 - 2. 乾全蛋 每磅 2 辨士 每磅 2 辨士
 - 3. 乾蛋黃 每磅 1 辨士 每磅 1 辨士
 - 4. 乾蛋白 每磅 2 辨士 每磅 2 辨士
- 再加百分之十的稅

四 英國調整蛋品市場之計劃

英國鑒於蛋類銷費之日見增加，為謀振興國內生產起見，特於一九三五年一月廿五日由農漁部任命白倫德、福培斯、赫肯黎、勃蘭蒂司、斯勃勞特等五人為委員，組織英國農產市場復興委員會，專門負責調查研究，如何可以管理英國蛋與家禽之市場。該會自成立以來，歷時一年，前後開正式會議凡三十九次，經過詳細研究與檢驗以後，於一九三五年十二月五日繕具報告於農漁部，條陳今後應行改進之步驟。按蛋及蛋產品為我國出口貿易之大宗，即在英國亦占重

英國增加蛋稅與中英蛋品貿易之前途

要地位，英國對於蛋類貿易有何舉動，其影響於吾國對外貿易者自匪淺鮮，故特將該報告書內容之關於改進蛋類市場之計劃，摘要譯述如次：

▲進口政策 進口政策應以扶助實業作長期發展，並應付市場上隨時發生的事故為中心。

▲進口稅 對於帶殼蛋之進口稅無論是從外國進口或是從帝國屬領進口(現在是免稅)均應一律每拾打加增六辨士，此外對於從愛爾蘭進口之蛋稅，亦須加以調整。

對於不帶殼之蛋製品目前不擬變更其稅率，但建議如若國產品之市場感受影響時，則國內蛋產品製造市場應該與有殼蛋受同樣的優惠，以保護其競爭力。

▲政府的補助 增稅收入之一部份，應當專款存儲，作為一種基金，以供將來發展實業之用，其數額擬從進口蛋及蛋產品稅全數中，截留百分之廿五，照目前估計，假定進口量減少百分之廿，每年稅收上所截存之英金尚有三十萬磅之多。

此項計劃倘使實行，其期間最好以三年為度，三年以後，則須再行考慮，以便決定在進口稅率或是在截留稅款的百分比上是否需加以改變。

▲進口報告 無論何人輸入各種蛋類(帶殼)至英國者，在進

口之時應向海關當局詳細陳報海關當局在查核此項報告之後，即製成詳細表格，傳達每日總數（依照國別）於某團體，此種團體係專為接受此項報告而設，再由該團體（其組織在後面有所述及）負責傳達此項總數於大英市場管理局，及在北愛爾蘭之有關的當局，俾為決定價格之參攷。

大英市場管理局及北愛爾蘭有關當局者對於蛋之儲藏應該有安全的保障，以免在因季節關係而進口有不合理的增加，同時對於可以允許進口之蛋的最大數量，亦可以預先決定。進口管理方法，最好是發出一種進口許可證與國內各進口商，將整個的總數，分攤與各進口商人，而以其過去一年或三年（任其選擇）營業數額之大，小為比例，進口證經過合法的手續，可以從甲進口商讓渡與乙進口商。

▲過量輸入的保護 市場供給委員會應該繼續不斷的注意研究蛋與禽的市場，而時時向政府供獻其意見。

▲永久委員會 設立一永久委員會，以為改善進口政策的補充工具，此委員會應由三個獨立而且具有商業金融或行政經驗之人組織之，其人選由部長在英格蘭威爾斯蘇格蘭及北愛爾蘭等分別指聘。

▲永久委員會的責職 該會在與市場管理局及其他有關的

北愛爾蘭團體會商以後，有全權可以決定由進口稅項下撥出基金之管理及其用途。

該會乃為一負責團體，專門集合並傳播市場管理局每日關於蛋之進口報告，並為按季管理進口帶壳蛋的負責機關。該委員會應注意蛋與禽之生產市場及消費狀況，並且每年應向其主管部呈送報告。

▲合作 在英格蘭威爾斯蘇格蘭以及北愛爾蘭分別成立市場管理計劃，其中需要成立一永久的合作的機構，俾能實現此集中計劃的能力及發揮各個計劃的連合性。

▲合作委員會 根據上項見解所以建議設立合作委員會，包括英格蘭五個代表蘇格蘭二個代表北愛有關團體之代表二人，連同上述的永久委員會之三代表，會同組織之，即以永久委員會的會長為合作委員會的會長，其經費則由永久委員會所管理之基金中支付之。

▲其他事件 關於進口的冷藏蛋，要求其標明已經冷藏與標明原產地一樣，此事已經以前兩委員會慎重辦理，雖與進口政策頗有關係，但似無須再行詳細討論。

五 我國蛋產品對英貿易之趨勢

以上各節，均根據英國農產品市場改進委員會所調查搜集之統計事實為敘述之基礎，茲再檢查我國海關統計，將蛋及蛋產品對英貿易數字，分別列表，以觀我國蛋及蛋產品在中英貿易上，究竟處於何種地位。

查蛋及蛋產品向為我國大宗出口貨物，至近年而格外顯著，去年蛋及蛋產品出口價值，在各種大宗出口貨中，已躍居第三位，而其輸出目的地，則英國為第一，且其數額之巨，恆占出口額半數以上，試觀下表：

由上表可知英國為我國蛋及蛋產品之最大市場，但如欲知何種蛋產品銷英最廣，則必須藉分類表之指示，茲再以最近五年我國

△最近五年蛋產品輸往英國分類數量及價值統計表

	民國二〇年		民國二一年		民國二二年		民國二三年		民國二四年	
	量	值	量	值	量	值	量	值	量	值
乾蛋白	一五,九〇四公担	二,五三二,〇七元	一三,三七〇公担	二,五〇八,四三四元	九,一四〇公担	三,三〇〇,九四三元	九,〇四二公担	二,八二〇,七九九元	九,〇三三公担	二,六八三,八六〇元
冰濕蛋白	四四,九七七公担	一,六二二,九四元	三七,九七五公担	一,三〇五,九七〇元	二八,三四八公担	一,四〇四,一七二元	一八,九四四公担	七〇五,五七六元	二六,一九七公担	九二二,一五〇元
乾蛋黃	二,八五五公担	三〇六,八四三元	二,六二七公担	二,四四,四六元	二,〇八五公担	一,一七,三三二元	一,六九九公担	一,五五六公担	二,七二〇元	二,七二〇元
冰濕蛋黃	六四,〇五六公担	二,三六六,六六元	四四,八八二公担	二,四八二,八二〇元	三〇,七〇〇公担	一,〇九四,〇九五元	一九,三四五公担	七四四,三四九元	一八,五六五公担	六九三,四一九元
黃白不分之乾蛋	三,七三〇公担	四一八,〇三六元	九,三九二公担	五八五,八〇〇元	二,三三二公担	四八二,九〇〇元	一,三二二公担	二八,五六五元	三,一六一公担	三,一六一元
黃白不分之冰濕蛋黃	二二,三三三公担	一,〇七七,〇〇元	二七,三三六公担	一,三三六,二四元	三三,七九七公担	一,三三〇,〇七公担	三三,三三三公担	一,三三三,三三三元	三三,三三三公担	一,三三三,三三三元
鮮蛋	二六,三六八千個	二,三三七,二二一元	一〇,七,〇七千個	一,九三三,六四元	一五,四,二七千個	二,六六八,三六元	一四,九,八五千個	二,二七,三三七元	一三,九〇二千個	一,七七五,一三三元
共計	二〇,九三〇,九七五元	三三,〇,九六八元	二二,九〇三,九九元	三三,〇,九六八元	二二,九〇三,九九元	三三,〇,九六八元	二二,九〇三,九九元	三三,〇,九六八元	二二,九〇三,九九元	三三,〇,九六八元

△今年四個月蛋及蛋產品輸英統計比較表

英國增加蛋稅與中英蛋品貿易之前途

△近三年我國蛋及蛋產品出口價值國別比較表(單位元)

	民國二十二年	民國二十三年	民國二十四年
英國	二一,九〇三,九七九	一八,九四六,三九三	一八,四八〇,三一四
德國	三,五九七,〇七二	二,六〇三,六三一	二,八四三,一八五
美國	一,三四一,九〇四	一,四六七,二一五	四,六二四,三六四
法國	二,一二〇,三六六	八九九,〇九五	七六七,六三三
比國	一,二二八,二四七	一,〇八〇,五八六	七六五,一三六
和國	一,六五九,六八八	一,四三九,一七	一,一七四,七四一
其他各國	四,六二八,三六八	三,八〇七,四四九	三,四一四,〇八九
總計	三六,四七九,六二四	三〇,二四三,五二六	三二,〇六九,四六二
	一九三四,一九三五兩年根據累積數計算		

蛋及蛋產品輸往英國分類數量及價值列表如下：

品別	民國二十五年一月至四月		民國二十四年一月至四月		民國二十三年一月至四月	
	數量(公担)	價值(國幣元)	數量(公担)	價值(國幣元)	數量(公担)	價值(國幣元)
乾蛋白	五五九	三三,七六六	九五三	三三,三三六	一,一五一	四〇,一四五
冰濕蛋白	一,一〇三	六六,〇三四	六,六四六	三三九,三二九	三,一七六	一七,一〇八
乾蛋黃	一八三	一五,〇四〇	四三三	二五,二九一	三三三	一九,四三三
冰濕蛋黃	三,六〇〇	三六,〇三六	三,五五〇	一四,三六六	三,〇三三	一四,九七〇
黃白不分之乾蛋	三六六	四七,六六三				
黃白不分之冰濕蛋	七,〇三六	二,六六,九六六	六,九九九	二,五〇四,五八八	七,七九八	三,三五九,四七七
鮮蛋	二〇,九六六	三六,八九七	二,一八二	一五,一六四	一九,八〇四	三三三,二四三
未列名蛋及蛋產品				七五,〇五六		八二,五四二

上表明白顯示我國蛋及蛋產品中輸英價值最巨者為冰濕蛋，其次為鮮蛋，再次則為乾蛋。而英國農產品改進委員會亦謂英國進口蛋產品，百分之九十五來自中國，足見我國蛋產品與英國關係之巨。至於鮮蛋，則因地運運輸及品種關係，雖有相當數量輸往英國，但不足以影響英國之蛋市，更不足以與英國本產及歐洲附近各國所產之鮮蛋競爭。然而英國蛋市所感受威脅不安者，並不在於中國輸英之蛋產品，而為從和蘭丹麥愛爾蘭等國進口之鮮蛋。鮮蛋進口增加，影響英國農民經濟，此為英國所最注意者，故改進委員會報告書中，建議加稅，專以有殼鮮蛋為主，並明白申述，對於無壳蛋（即蛋產品）之稅，暫時不擬有所更張。更從近五年之情形以觀，吾國輸英之蛋產品，無論就數量或價值而言，去年（一九三五）與前年（一九三四）俱相差無幾，若與民國二十年相較，則所減甚多。試舉冰濕蛋為

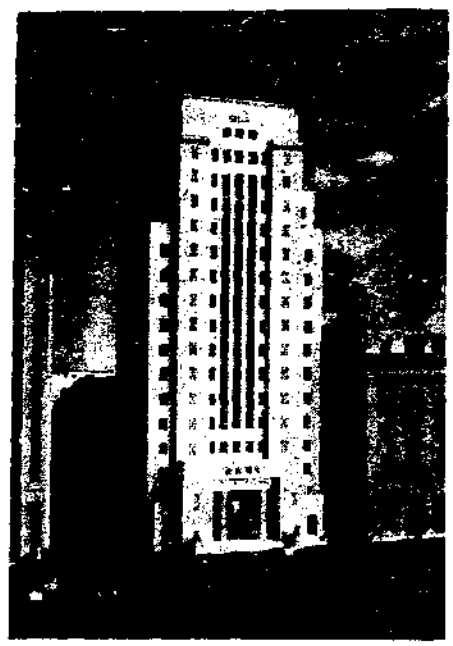
例，民國廿年往英者都凡六十六萬七千餘公担，去年則僅三十九萬六千餘公担，減少幾及一半，此或為該委員會認為蛋產品目前無須變更稅率之主因歟。惟該委員會之報告書雖經多數同意提出，但有一人聲明保留意見，主張增加冰濕蛋及其他蛋產品之進口稅，雖是否生效，尚可未知，倘或全部或一部份被採納，則感受重大打擊者厥唯我國，此實應加以嚴重注意者也。茲略誌其保留之意見如次：

『鄙人對於本會建議，均皆贊成，唯獨對於冰濕蛋，略有意見，須要保留。』

『在現在以及在將來，國產蛋與外國進口之鮮蛋及蛋產品之間發生競爭，乃不可否認之事。政府若欲拒絕維護國內實業，或對鮮蛋及蛋產品課稅顯然有所標別，恐均為事實所不可能。故鄙人主張進口之冰濕蛋及其他蛋產品之稅，應與最廉之鮮蛋相等，即冰濕蛋進口稅，應由每磅半辦士增為一辦士半，其他蛋產品亦照此類推，如此方可以使進口鮮蛋與蛋產品立於平等基礎之上，以與國內產品作公正的競爭……』

「抗力邁大」鋼

建 築 房 屋
最 為 經 濟



右圖為上海中國銀行大廈立面圖共用
本公司抗力邁大鋼二千二百噸較普通
鋼可省重量百分之三十

上海外灘二六號 道門朗公司 電話二一八九〇



商 標

英 商 卜 內 門 洋 碱 有 限 公 司

本公司經營之貨品種類繁多最重
要者如下

碱類（純碱，燒碱，潔麵碱，苛

喃碱，刨花碱）

肥料（硫酸銨，完美肥料，銨磷

乙等）

顏料（靛青，快靛，各種安尼林

顏料及中間物等）

以及其他各種化學工業原料

總公司 上海四川路一三三號

分公司 香港、廣州、廈門、汕

頭、福州、天津、大連

、哈爾濱、青島、烟台

、濟南、漢口、重慶、
經理處 遍設中國各大市鎮

偷聽音隔牆的妙



自己的收音機舊了聽見鄰居的新式收音機如同隔牆聽自己情人和情敵講情話沒有兩樣舊收音機已不能得到你情人的歡心尤其是當你的情敵有一個飛利浦五二二號最新式六燈的八極超外差收音機此機收音極遠而品質優良且為市上最堅固耐用的收音機所以飛利浦五二二號收音機是增進家庭幸福的唯一妙品各埠大無線電商店都有發售或請向上海四川路一三三號飛利浦洋行無線電部直接函詢



中國與馬來亞航線近况

(駐檳榔嶼領事館報告)

我國招商局近有向庚子賠款委員會及上海銀行界借款，建造新船，以行中國與馬來亞之議，查中馬航線，向爲外輪所操縱，華輪所佔地位極微，晚近更甚。曠昔本嶼前富翁邱長波建有漳州福建海澄等巨輪多隻，川行檳城星洲香港汕頭廈門等處，是爲華商開闢中馬航線之始，嗣後繼起者又有仰光巨商林振宗，星洲巨商林和坂。

林振宗計有雙美雙春雙安雙國等巨輪，每隻載重七八千噸或萬噸不等，和豐公司則有豐慶豐平及現已停航之豐盛豐華，與前在汕頭港口沉沒之豐茂豐遠，以及現在開航之豐祥等多隻，其載重量亦均在四五千噸或六七千噸以上。俱係川行中國馬來亞及仰光之間者，但滄海桑田，今昔迥異，華商開闢中馬航線始創人之邱長波君物故以後，其所經營之福建漳州海澄等巨輪，旋亦不復再見。繼起開闢中南航線之林振宗君之雙美雙安雙春雙國等巨輪，在六七年前，尙爲人所樂道之華輪，現亦隨環境而俱異，賣與外人去矣。而今華輪碩果存者，只有和豐而已。和豐前爲完全華人資本，一九三二年與英商實得力輪船公司合作，改爲有限公司，遂即成中英合辦。川行中馬之華輪，在此數十年間，幾經演變，由鼎盛而漸入沒絡之途，於是外輪

便見充斥。中馬航線在此數年來，幾爲外輪所佔有。以本嶼而言，現在川行中馬輪船不下廿餘艘，就中以新裕隆所代理之豐慶豐年，以及最近開航之豐祥爲一半華輪，餘俱爲外輪。華裕公司之代理太古輪船公司之安徽文慶等英商之輪船也，瑞中洋行船務局代理荷蘭輪船公司之萬福士金等荷蘭之輪船也，愛禮家有限公司代理半島東方英國印度輪船航業公司之大馬哥平等英印合資辦理之輪船也，餘如合順船局代理渣甸正期輪船公司之浩生金生源生等，亦無一而非外輪也。今者我國招商局突有將於明春開闢中馬航線之建議，華僑聞之無不喜形於色，良以此項建議，倘能實現，則亦稍可挽回利權，補塞漏卮也。

在現在尙被一般人認爲華輪之和豐有限公司，其規模頗大，除川行中馬間之豐慶豐平，及行將開航之豐祥三巨輪之外，尙有川行馬來亞什港之小輪十餘隻，豐慶爲其最大之輪船，載重六千一百噸，次爲豐平，四千噸，豐祥新輪四千噸，其川行什港之小輪多爲數百噸或千噸以上者，該公司總行設於新加坡，本嶼代理爲新裕隆，吉隆坡代理爲振興棧，仰光代理爲集發，香港汕頭廈門三處則俱由該公司

之分行和通公司自行辦理，中馬航線華商輪船只此一柱，其可慨也夫。

茲順將現時川走南洋各地之廈汕及香港者之六大公司輪船調查如下：

一、和豐輪船公司計有豐平豐慶及豐祥輪船等，其川走航線，上行由星洲而檳城，直達仰光，然後返星洲；下行線由星洲而港汕，直達廈門，寄泊數天，即仍由廈門起程，經汕香而至星洲。循環航行，按期分班，該公司由我華僑所設，在航業界已有攸久之歷史，至其各港客單（即船票），均由我華人所組織之船務公司（即船行或稱船局）為之代售，計分廈門汕頭香港等船單代理處，其廈門一地船單，現由星洲和豐合記代理，而汕頭香港兩地，則另由粵籍人組織代理。

二、渣華公司（或稱鴨家其船名多殿以鴨家兩字）如大馬鴨家新地亞鴨家地到華鴨家含刺刺鴨家等，其川走航線，由本坡而仰光，與印度之加里吉打，返至本坡，由本坡動程，往香港而廈門經上海而達日本之神戶，其川行航線較長，其輸量亦較巨大，其發售客單，亦分為香港廈門等，廈門船單由星洲華人所組織大同公司為代理處，港單則由粵邦之祺生等為代理。

三、太古輪船公司，該公司川走南華航業，歷史亦頗久，現有安徽美南等輪，其川走航線，由新加坡而港汕，直達廈門，由廈門返程，而

汕頭香港，而到本坡，間有往海口者，該公司川走航線較短，故每星期均有輪按期開行，其船票代理處計分為廈門及汕香海口等，廈門代理處係星洲之太古錫記，海口等代理處係太古南記所代售。

四、荷蘭輪船公司，其川走南華航線者，計有萬福士及金馬等輪，其川走航線，由星洲而檳城，直達荷屬之日里，繼乃返星洲，再由星洲航行香港汕頭，而抵廈門為終點，然後由廈門沿汕香而來星洲，輪流循環。至於客單，亦分為廈門單與汕港單，廈門單由星洲同協興代理，汕港單為星洲華成船公司所代理。

五、至渣甸公司，該公司航行路線與渣華之各鴨家輪略同，其輪船計有瑞生浩生等輪，其川走上行線，由星洲而印度，下行線則由星洲而香汕，至廈門然後往日本等地。聞該公司最近因到廈門搭客關係，故有將廈門線縮短之說。至其船單代理，廈門船單由星洲四海公司代理，港汕單則由華成公司代理。

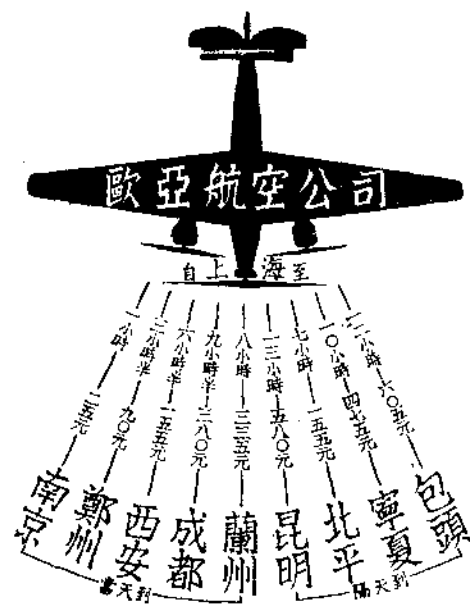
六、雜港船，總代理為星洲潮僑陳元利號，輪船計有海興海利美西美等輪，其川走航線，由星洲而汕頭香港與海口等地，以廈門為終點，循環航行，與太古之航線略同。至於客單之發售方法，亦係分為廈門單與汕港單。廈門單為星洲四安公司所代理，香港汕頭單則由華成公司所代理，上述乃該業最近之情形。

至於各船務公司（即各代理船票者）之現狀，多感困難，大有今

非昔比之感。據斯業中所稱，該業之所以呈如此之情形者，乃互相競爭所致，蓋星洲之操斯業者，係華僑中之閩粵人士所組織，其代理各輪船公司之客票，務須以現款儲存於輪船公司當局，作為保證金，其保證金視所銷售之票額多少為標準，多者五千元，少者一二千元，然後由輪船公司發給船票與代理者銷售，按期還賬，而各船務公司則向各客棧業推銷，以期賬者居多，故一般船務公司須長備較巨資本，方足以週轉也。

且每遇甲輪船公司與乙輪船公司同時各有輪船開在港內，預備起程開往中國者，則其因互爭搭客之問題，遂構成劇烈之競爭，其方法多以減折票價為對付手段，此種減價之損失，并不由輪船公司所發起，乃係由各代理者自相暗中競爭，蓋各輪船公司對於票價平時均有一定之時價發與各代理者，并按定若干利益，分與各代理者，然各代理者則以競爭多，招攬搭客之故，而暗自減低，間且有出其交際手段，多方向關係各方希圖聯絡而期爭得勝利，遂形成尖銳化，而耗費已不少。最近同業已感覺自相競爭實無異自戕其生機，正在籌劃相互聯絡之方策云。

中國與馬來亞航線近况



總公司
仁記路九十七號
電話一五七八〇

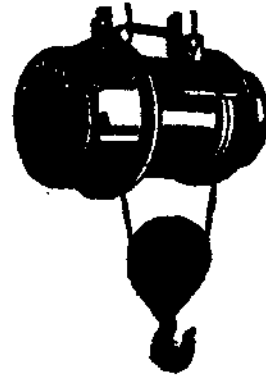
上海站
龍華飛行場
電話六八二六九

台麥格

DEMAG

DUISBURG

台麥格高速度電力
起重機為各種起重
之用價格低廉式樣
新穎並可裝置于空
間移動吊車上及作
棧房絞車定能使
君事業改進與革新



上海江西路一三八號
電話一三五九七號

中國獨家經理
謙信機器有限公司

國貨創製

芝芳膠姆糖

又名綠鵝橡皮糖



常含一片
齒頰留香

各糖菓食物號均有出售

法國一九三五年對外貿易及中法貿易概況 (駐馬賽領事館報告)

法國一九三五年對外貿易情形：輸入食料品六、二三〇、三五〇、〇〇〇佛郎，工業材料一、一八一、五一五、〇〇〇佛郎，製造品三、五三三、三八六、〇〇〇佛郎，總值二〇、九四五、二五一、〇〇〇佛郎。輸出食料品二、四七二、九二一、〇〇〇佛郎，工業材料四、二五四、一五二、〇〇〇佛郎，製造品八、七四五、五四一、〇〇〇佛郎，總值一五、四七二、六一四、〇〇〇佛郎。入超總值為五、四七二、六三七、〇〇〇佛郎。較一九三四年輸入總減二、一五一、九七一、〇〇〇佛郎，輸出總減二、三七七、五〇五、〇〇〇佛郎。以各國言，除丹麥、英國、愛爾蘭、意大利、瑞士、捷克、土耳其、比國、南斯拉夫等法國處出超地位，其餘皆為入超。

中法同年貿易，由華運法二二八、二〇七、〇〇〇佛郎，由法運華七二、〇八六、〇〇〇佛郎，華超法為一五六、一一一、〇〇〇佛郎。比一九三四年華方增八六、五〇七、〇〇〇佛郎，法方減一六、四三九、〇〇〇佛郎。若加法之殖屬地及保護國貿易數目，則華方反為入超。查華運法主要商品，以腸、錫、羊毛、絲、棉、雜毛、蛋黃、豆穀、大麻、皮革、陶器、雜麻布、竹器及繩索品等較一九三四年增加，錫、茶、蛋皮

法國一九三五年對外貿易及中法貿易概況

革、衣服、棉及廢棉、絲綢及絲棉綢及各種礦物等則減少。法運華除火酒、軍火、其他車輛、飛機及零件、化學儀器較一九三四年略加外，其他各貨均減少，尤以紙、酒、毛絨、羊毛線絲及絲棉線、製造皮、機器零件、金屬製品、發動機、揮發油及香料等為最甚。茲將各表編列如后：

(一) 法國一九三五年出入口商品分類統值表 (以千佛郎為單位)

各 國	輸 入		輸 出	
	食料品	工業材料	食料品	工業材料
各 國	二、一五八、五六五	九、九四六、〇二七	二、四五六、四一一	二、四五六、四一一
殖 屬 地	四、〇七一、七八五	一、二三五、四八八	五、三八二、八四〇	二〇、九四五、二五一
總 計	六、二三〇、三五〇	一一、一八一、五一五	七、五五六、七	三、五三三、三八六

各 國	輸 入		輸 出	
	食料品	工業材料	食料品	工業材料
各 國	一、四九六、一一五	三、七三四、七八三	一、〇、五八二、八〇七	五、三五一、九〇九
殖 屬 地	九七六、八〇六	五一九、三六九	四、八八九、八〇七	三、三九三、六三二
總 計	二、四七二、九二一	四、二五四、一五二	一五、四七二、六一四	八、七四五、五四一

(二) 法國去年輸出入貨值與前年比較表 (以千佛郎為單位)

	一九三五年	一九三四年	相差額
食料品	六二三〇、三五〇	七、四八三、七六六	減一、二五三、四一六
工業材料	一一、一八一、五一五	一一、三七一、三八三	減一八九、八六八
製造品	三、五二三、三八六	四、二四二、〇七三	減七〇八、六八七
總計	二〇、九四五、二五一	二三、〇九七、二二二	減二、一五一、九七一

輸出(以千佛郎爲單位)

	一九三五年	一九三四年	相差額
食料品	二、四七二、九二一	二、五八四、一五五	減一一一、二三四
工業材料	四、二五四、一五二	五、一五九、九六四	減九〇五、八一二
製造品	八、七四五、五四一	一〇、一〇六、〇〇〇	減一、三六〇、四五九
總計	一五、四七二、六四一	一七、八五〇、一一九	減二、三七七、五〇五

(三)法國一九三五年對各國及殖民地貿易統計表

(以千佛郎爲單位)

國別	輸 入	輸 出
中 國	二二八、二〇七	七二、〇八六
日 本	一九一、一五一	九三、〇六〇
美 國	一、七七四、一一六	七二七、四三二
英 國	一、五七九、二四六	一、六一一、一八二
德 國	一、七三八、三一六	一、〇四九、七七七
意 國	四〇四、四五四	五八三、三七九
阿 根 廷	四〇三、三六〇	三一三、八八七
澳 大 利 亞	六五七、九一二	四四、三一四
澳 洲	九四、三七四	八〇、六九四
巴 西	三四八、四三四	一〇七、二一四
布 加 利 亞	一一、七〇七	八、四七一
坎 拿 大	三三一、六一二	八三、六〇〇
丹 麥	五〇、六三七	一二八、七七〇

埃及	二六一、四二四	一三一、三四三
西班牙	三三三、七二三	三〇一、三〇五
埃斯多尼亞	一〇、二八五	七、〇四二
芬蘭	一四三、二五四	三七、九〇四
希臘	三八、五九九	二八、一三七
匈牙利	三六、九三三	一二、七六九
英印	六一〇、八九三	六八、七三二
和印	二六六、一六五	三三、九〇九
愛爾蘭	一一、六二三	二二、一四九
來多尼	一五、四九〇	九、一八八
尼士亞尼	一九、七〇九	八、四八二
英屬馬來	二二二、八一三	一四、八四六
日屬摩洛哥	九七、六二六	三七、七一六
挪威	一二〇、五七八	八六、二五八
和蘭	三二一、三九八	四六四、五二七
波蘭	一五三、二三七	一二八、三八八
葡萄牙	九九、七四〇	九二、八〇四
羅馬尼亞	一五七、〇二九	一〇六、二六三
瑞典	二八〇、七八二	一八七、三四一
瑞士	五〇六、五八五	一、〇三七、三九一
捷克	一九二、三一八	一九八、五六五
土耳其	三三、二七六	四四、三九〇
比 國	一、四〇六、〇一一	一、八一四、八二二
蘇 聯	三六八、五二一	一七六、二一四
南非聯邦	二二八、二九〇	四四、九四七
南斯拉夫	二八、三八五	五七、五八五
其他各國	一、五八一、九九三	五三七、二四四
各國合共	一五、五六二、四一一	一〇、五八二、八〇七
法屬西非	六五八、〇六七	三八二、〇四一

阿爾及耳	二,三〇五,三三二	二,五七七,九一六
安南	五六九,七二〇	四三八,八七二
馬達加斯加	二一〇,六七七	一八四,二〇三
法屬德洛哥	三七五,六二〇	四一五,六三三
西利	二二,三〇三	八五,三七八
土尼時	四六三,八八〇	五六六,九〇四
其他殖民地	七七六,二四一	三三八,八六〇
殖民地合共	五,三八二,八四〇	四,八八九,八〇七
總計	二〇,九四五,二五一	一五,四七二,六一四

(四)中法去年貿易價值與前年對照表
由華運法(以千佛郎爲單位)

錫	一九三五年	一九三四年
皮革	五,六九六	五,〇八〇
羊毛	四,三九八	五,三五四
鷓鴣羽毛	七,三八三	五,五三四
絲棉及繭	一,四六八	二,二八五
雜毛	八四,四〇七	三三,一四一
蛋	一,〇〇二	四七九
蛋黃	四,七九三	七,八九二
穀及油質生菓	一,二九八	七二六
茶	五六,六四六	二二,七八三
植物脂肪	一,九〇一	二,四六九
棉及廢棉	四,九九六	四,五二九
苧麻	四,〇六四	四,五九七
大麻	四,三一五	二,九九八
染料及硝及料	一,九〇一	八五一
錫	二,六〇三	二,六三四
	三四八	八,〇四二

錫	二九四	一四五
各種礦物	四,〇二四	四,六〇一
陶磁等器	四二九	二二二
綵麻布	七四四	三九九
絲綢及絲棉綢	一,七八九	二,七六五
衣服	二二七	四四六
製造皮	六,一七八	四,三一一
竹器及繩索品	一八,七八二	一五,三四八
其他商品	八,五二四	四,〇七七
總計	二二八,二〇七	一四一,七〇〇

由法運華

已製烟草	一九三五年	一九三四年
揮發油及香料	二九一	三一〇
鹹菜及罐頭	五九一	九五九
泉水水	二七九	二七二
各種石料	一四二	二一五
鋼鐵	一三九	二四四
化學品	二〇,九〇〇	二四,六〇一
已配之染料	三,四五四	四,二四五
香水及肥皂	三,七〇一	五,一八四
調製藥品	二,二九一	二,七〇二
玻璃水晶器	二,三八四	二,九六六
棉紗線	四四八	八五三
羊毛線	一,二七二	一,五一六
絲及絲棉線	六三八	三,四〇九
棉織布	一六三	一,五三九
毛絨	五二二	七六八
	三〇二	二,三〇六

法國一九三五年對外貿易及中法貿易概況

絲及絲棉品	六五二	七八八
紙	一、二九四	二、三一一
圖書及印刷品	四九二	七三四
製造皮	一〇九	七八七
鐘錶及配件	四八三	六三九
發動機	一、六七五	二、四五八
機器零件	三一〇	一、四九八
金屬製品	四、五四六	一〇、〇三一
軍火	七、二九三	二、四〇〇
其他車輛	一、一〇九	四六
汽車及配件	一、五四三	二、三一九
飛機及零件	五、四五五	一、八一六
膠樹製品	三七	一三四
科學儀器	二七五	二〇〇
郵包	一、六九〇	三、一四三
酒	一、七五〇	二、二二八
火酒	一、八四五	一、二八四
酒精	四二一	六〇一
其他商品	三、五三〇	四、〇一七
總計	七二、〇八六	八八、五二五

腸衣市況

本週交易清淡，而市價亦頗穩定，據外間傳言，德行將禁止腸衣進口，如果屬實，則將來變化如何，頗難逆料。茲將市價列后：

24/26 m/m	五十元
26/28 m/m	每百條每條十三碼半
28/30 m/m	四十九元
30/32 m/m	四十七元
32/34 m/m	四十四元
34/36 m/m	四十二元
36 m/m 以上	四十元
	卅七元

羅希賢

銀行週報

創辦最早 資料最富 評論公正 紀實翔實 統計完備

內容：一、財政、二、商情、三、匯兌、四、證券、五、保險、六、銀行、七、統計、八、外匯、九、國際、十、經濟、十一、雜誌

發行所：上海香港路五九號銀行週報社

五金市況 (六月一日至六日)

本週五金市況平靜，無若何異動，各幫客商亦多觀望，本街機器業等因端節在即，預作集款渡節之計，僅有零星成交，但南京及本市承製軍需品之少數工廠絡繹有所採辦，以銅板羅皮扁鐵等類為多。茲將各貨卸賣價列表如下：

貨名	花色	平均價(元)	單位
圓方扁條	普通	六.〇〇	市担
盤元絲	一分七厘半	五.九〇	市担
三角鐵	二寸起	六.一〇	市担
竹節鋼條	建築用	一三〇.〇〇	英噸
竹節鋼條	工具用	一一〇.〇〇	市担
羅皮	普通	七.五〇	市担
鋼板	五厘	七.三〇	市担
新鉛絲	十六至廿號	九.五五	市担
花圈鉛絲	三十六磅	三.四五	每件
剪口鐵	三四五分	五.一〇	市担
洞釘	一百磅倍司	六.〇五	每桶
美白鐵	廿八號	一七.七〇	市担
英白鐵	廿六號	一二.七〇	市担
東白鐵	三×七尺	九.八〇	每張
牛鐵	頭號	八一.五〇	英噸
加拿大鉛		一九.六〇	市担
短鐵條	圓方扁	五.二〇	又

五金市況

短鐵條 元 五.一〇 又

本週內客戶之需求最殷者，厥惟短鐵絲，蓋近來市況益加不振，一般購買力低落，為適應去銷並利於競爭起見，自不得不降而求其次也，圓釘因廠方競爭，跌落一角，白鐵跌風亦猛。加拿大青鉛蘇州路可熾開一九.六〇元，百老匯路順利開二四元，相差甚鉅，要亦以前者為準也。

五日招商中棧到有自美國來之S/S "Silver Sandat" 所裝各貨如下：

貨名	件數	洋行	定購行號
工具竹節鋼	六七一	寶隆	輪船運往漢口
又	四二〇	晉麟	新仁昌
又	四一八	又	晉益
又	二五二	又	可熾

此外未有五金進口，白鐵一項，除英美貨外，東貨竟無進口，因本埠已有日人所設之二廠就滬製造故也。(出品數無確實之統計)

廠名	地點	牌號	代理店
中山(鋼業所)	白利南路 西八五號	三星	四川路一八五號三井洋行
亞細亞(鋼業廠)	河間路三 七九號	龍	江西路一四一號中山鋼業所
			泗涇路二二號久孚洋行

查平白鐵（鍍鋅鐵板，亞鉛引平板）進口稅每百公斤須繳納二元六角金單位，瓦白鐵（亞鉛引浪板）每百公斤二元五角金單位，（稅則二〇四條）而原料品則每百公斤僅一元三角金單位，（稅則第一九二條） 3×1 尺每張重約 3.5 公斤，可減完關稅。〇四六金單位，核計國幣一角零五厘，亦即就地製造可較製成後進口多得每張一角零五厘之盈餘也，且上海工資率較低，又無統稅等担負，則處此種種優越條件下，其前途之膨脹發展實未可忽視也。茲調查東貨白鐵在我國各地之卸賣價列後（國幣）

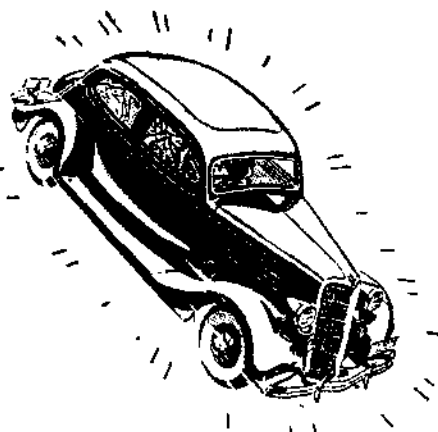

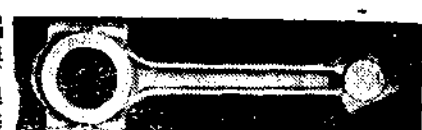
上海	天津	大連	瀋陽
六尺(三十一號) . 七八	. 七二	. 六七	. 八五
七尺(又) . 九八	. 〇〇	. 八五	. 〇七


自三日實行緝私新章，洋貨報運鐵路須繳納已完關稅證後，外埠客商訂購之白鐵（上海製造者）即無法運出。而霉汛已屆，內地各處不特日用器具多已採用白鐵製品，即窮鄉僻壤之房屋，亦多以白鐵為水落或蓋造。來源既斷，供給上難免發生困難，或將改用英貨。但英美貨訂購已不多，到貨無幾，恐亦不敷供給。今中山廠每日約出二萬張，亞細亞一萬張，二廠明爭暗鬥甚烈，外埠停裝後勢必大量屯積，供過於求，前途黯澹看跌，貶價傾銷，或用民船裝入內地等，勢所難免。

請用 鋁

於車身，汽缸活塞，汽缸座，汽缸蓋，拐軸殼等：
以減重量 以省金錢

請詢 鋁業有限公司（上海北京路二號）
上海郵政信箱一四三五號



(二)

疋頭市况

△南京幫杭州幫採辦獨多

△派立斯紗交布交易鼎盛

時屆夏令，呢絨常例交易清淡，蓋厚貨尙早，薄料已齊，本週內進口之百餘件疋頭，均係同業中夏季貨尙未足，追定速裝之數。如派立斯、白必岐、白直貢、白交布、雨衣布等，占其大半。其來源以日本爲首位，歐美次之。故浦東、浦西內外棧出貨者，時有擁擠，共出二百件之譜。

夏令各貨交易，視應市與否而定榮辱。如派力斯、白必岐、白直貢、羽沙呢、斜文、十干、累絲呢、法甘絨、中外紗麻交布之類，日有相當成交。國貨之凡立丁、派立司、白必岐等，亦甚活躍，尤以章華、怡和、協新三廠出品格外旺銷。各貨採辦者，以本街爲大宗。京杭兩幫，需胃亦稱不惡。華北一帶客幫，因受走私影響，均無意購納。漢口幫因經濟時局關係，僅少數動辦。長沙、江西、四川等幫，夏令所需各貨，什九早已齊備。唯有零星搭配，加以近來新生活運動發展函電購辦，多指定國貨，故內地國產品銷路，頗有起色。

交易之疲滯，以派立斯、白必岐、闊白幅交布爲最，白直貢、條直貢、紗斜等次之。蘇交布、巴勒呢銷路均呆鈍，雖屯戶願意削價售脫，仍鮮交易。計闊幅交布、派立司等，京杭兩幫，由轉運公司運往者，約四百餘

疋頭市况

疋左右。日商久孚、意篤、永豐等派立司，在此週中出貨，有五十餘箱。大宗交易，仍爲本街，客幫十之二三而已。

貨價之升降，以銷路之廣狹，存貨之多寡爲標準。計義記盜仙草白必岐，週末較週初漲五分，爲四元六角五分，三井黃邊白必岐，亦漲五分，爲三元六角五分。意篤派立斯三元二角五分，永樂累絲呢，高一五角分，爲五元一角五分。天祥黃十干漲四分，爲六角三分。禮和白直貢一似初開，仍爲五元四角。友誼羽紗呢跌七分五厘，爲三元八角二分半。順全隆法蘭絨，該貨因已落伍，及時期略過，竟慘跌二角五分，爲四元六角。又一週內貨價無甚上落者，如羅福紗斜爲五角七分，好華○○○紗斜爲七角四分，好華△紗斜爲六角五分，美臣紗斜爲五角七分，好華A交布五角八分，好華B交布六角五分，東貨闊幅交布刀牌爲五角二分五厘。普通爲五角，以上貨價，爲批發每碼之代價，零剪酌加。

總之本週呢絨疋頭市况，可謂少有軒輊。銷路客幫以京杭爲多，本街交易雖旺，但較去年減色多多，而進口實因夏貨早有運申，秋冬貨時間尙早，故惟有少數，內以日本爲首位，歐洲次之，美國寥寥無幾，總計成交之關棧貨，出廠貨，新到貨，以及本街存貨等，約在三四百件之間云。

德商愛禮洋行

獨家經理



德國奇染料工業公司
馳名 獅馬牌

硫酸銨肥料

歷事實證明對於中國田土當與大
兼售其肥料肥他磷鉀化學肥料

總行 上海四川路二百六十一號

分行 天津 青島 漢口 福州

華南總代理 捷成洋行

分行 廈門 汕頭 廣州

上海愛迪發洋行



本行經理德國著名工廠
各種機器無不俱備如紡
織機及針織機最為著名
所織花樣均極新穎種類
繁多不勝枚舉機樣新式
價格低廉如荷賜顧無論
配件或定購全部均所歡
迎

總行 德國柏林

中國分行

上海北京路八十三號

電話一六七六四號

電報掛號「EVAN」

各國修改關稅及輸出入規則誌要

美參院財政委員會議決桐油免稅

據華盛頓電美國參院財政委員會廿六日議決，以後對於桐油，一概豁免產銷、進口、或營業各稅。

江海關修改進口稅則章程

江海關監督唐海安、稅務司巴閔森，為奉令修改進口稅則暫行章程第一款及釐發市價解釋條文事，特發貼會銜佈告云：查進口稅則暫行章程第一款及釐發市價解釋條文，現奉財政部令酌予修改如左：(一)現行進口稅則暫行章程第一款第五節前段，改為「進口商對於海關所定價格或分類認為不滿意時，可於海關發給進口稅繳納證之日起十四日內，用書面向稅務司提出抗議，明白聲叙反對理由。」第六節後半段，改為「此項議決案，須陳經關務署批准後遵照施行。」(二)釐發市價解釋條文第四項(乙)改為「貨物係負擔使用費(Royalty)而此項使用費並非確定或因他種原因不足憑以估定貨價者。」仰各商人等一體周知。特此佈告。

各國修改關稅及輸出入規則誌要

財政部布告實施懲治漏稅條例

財政部長孔祥熙氏，為施行懲治偷漏關稅暫行條例，除分令所屬一致遵行外，特佈告周知，茲錄原文如次。

第一條 凡因偷漏關稅而有左列行為之一者，處死刑。(一)持械拒捕殺人傷害人致死或重傷者。(二)公然聚眾持械拒捕之為首者。(三)公然聚眾威脅緝私員警之為首者。(四)勾結外人或叛徒者。(五)組織秘密團體者。(六)漏稅數額在國幣五千元以上者。

第二條 凡因偷漏關稅而有左列行為之一者，處無期徒刑。(一)持械拒捕傷害人未致重傷者。(二)公然聚眾持械拒捕在場助勢者。(三)公然聚眾威脅緝私員警之在場助勢者。(四)漏稅數額在國幣一千元以上者。

第三條 明知為犯前二條規定之漏稅貨物，而為之運送銷售或藏匿者，處七年以上有期徒刑。

第四條 本條例之未遂罪罪之。

第五條 偷漏關稅行為，爲本條例所未規定者，依刑法並海關緝私條例及其他關於漏稅之法令辦理。

第六條 犯本條例所定各罪者，在此戒嚴區域內，由該區或最高軍事機關審判之，呈由上級軍事機關核准執行，其他區域，由地方法院或兼理司法機關審判之，呈由高等法院核准執行。

第七條 本條例有效期間爲一年。

第八條 本條例自公布日施行。

財部改訂緝獲私貨給獎辦法

財部對於緝獲私貨給獎辦法，向規定給予眼線人四成，現該部爲激勵起見，改定加給一成，並對於軍警緝獲及幫助執行或商夥等告密者，亦定有從優給獎成數，其辦法如左，緝獲私貨增加給獎成數辦法：(一)海關據眼線報告，因以緝獲私貨者，由關處分後，以處分所得之款，給予該眼線獎款五成。(二)各機關及軍警(包括路警在內)緝獲私貨，移送海關處理者，由關處分後，以處分所得之款，給予獎款五成。(三)商夥廠夥舉發其本商號或本工廠私運私銷情事，海關因以緝獲私貨者，由關處分後，以處分所得之款，給予該舉發人獎款五成。(四)海關查緝私貨，如係邀同軍警(包括路警在內)到場幫同執

行者，給予幫助軍警獎款一成。

伊拉克取締日貨

伊拉克稅關五月廿六日頒行新條例，凡運日本布疋入口者，必須證明其由伊拉克運往日本之貨值，等於其所運入日貨價值百分之十五，否則其所運入之日貨，不許報關提取，將來伊拉克輸出比例將增至百分之二十五。(二十六日路透電)

澳洲抵制日貨

▲東京 駐澳洲村井總領事五月二十六日報告外務省，謂澳洲政府實施關稅改正，對於日本極不利，關稅大臣加萊雖聲明對日澳貿易無大影響，然今後日貨在澳洲發展，殆無希望，即(一)改正關稅之結果，日本綿布之輸入，事實上不可能，僅有極少量之製造袋用綿布可輸入，然其數量不成問題。(二)澳洲政府聲論，對日貨附與無限制的特許制度，然日貨既被征高率關稅，其輸入事實上杜絕。(三)人造絲之輸入，因新關稅施行之結果，減少八成。(二十七日同盟電)

日本對澳洲政府提高日貨關稅，決定發動通商擁護法，實施小麥、羊毛之輸入許可制度，作爲報復手段，日澳關係，如此惡化之際，澳洲當局因日本態度意外強硬，擬開日澳會議以計緩和，日本對澳空

氣，日本通商擁護法，將於日內發動，日本限制其小麥羊毛之輸入，則澳洲大受影響，因此澳洲方面，現有意見在羊毛小麥輸出最盛期前開會，解決本問題。

鐵砂出口須領許可證

江海關為鐵砂出口，須領有實業部許可證，方能報運事，特發第一五一七號布告云，茲遵奉財政部令，自本年七月一日起，所有運往外洋或通商口岸之鐵砂，概須領有實業部鐵砂出口許可證，方可報關起運，仰各商人一體知悉。

西班牙增收絲織品附加稅

西班牙政府為籌積“Fomento de Serici Cultural Nacional”之基金起見，於三月三十一日發佈命令，對國外輸入及國內製造之絲織品，無論未漂白或已絞及未絞，（關稅號數為1282—3）抑已煮及已漂白或已染光，已絞及未絞，（關稅號數為1284），於本年第二季內，皆征以每百基囉十三西幣之附加稅云。

葡萄牙馬得拉限制麵粉及小麥進口

葡萄牙政府於一九三六年三月十七日之公報發表一命令，即

各國修改關稅及輸出入規則誌要

日起限制麵粉及小麥輸入馬得拉 Madeira。照此法令之規定，馬得拉年可輸入葡萄牙小麥粉四、五〇〇公噸，外國麥粉二、〇〇〇公噸。輸入之麥粉，必須合乎標準，外國輸入麥粉之標準如次。

最高濕度	百分之四
最高含炭量	百分之〇·〇五
最高酸性	百分之〇·〇四
最高含鈣質	百分之二三

外國輸入之二〇〇〇公噸，應按照過去三年之輸入數量作配分比額。輸入之先須向農工商技術總監領取特許證。外國麵粉於在海關提貨之前務須在佛祥 Funchal 地方交給總監檢驗。至於小麥，名義上雖只能由葡萄牙及非洲葡萄牙殖民地輸入，但農業部如為增進麵粉之品質起見，亦可允許外國小麥輸入，但其數不能超過由葡萄牙及其殖民地輸入數量之百分之十云。

愛爾蘭自由邦征收紙類進口稅

愛爾蘭自由邦行政會議，於本年四月三日議決，凡本年四月四日以後輸入愛爾蘭之紙類，皆課以百分之五十之從價稅。紙類之範圍甚廣，即油紙，包裝紙等亦須納稅云。

法國限制白酒精進口

一九三六年四月二日之法國官報公佈本年上半年輸入法國之白色酒精，至多不能超過六〇〇〇公噸。

意大利限制進口

一九三六年三月三十一日之意大利官報，載有意大利政府之一重要法令，該法令將特許輸入之貨品表格擴大。今後有二百餘種之貨物須於輸入意大利之先，向意大利財政部領取特許證，即棉花、豬鬃、廢絲、獸皮等，亦皆包括於此表中云。

捷克征收穀物附稅

捷克政府於一九三六年三月三日發佈命令，將一九三六年二月四日法令所規定之關稅以外之附加稅率廢止，自三月十日起暫時按照下表征收穀物附稅：

關稅號數及貨物名稱	附稅率——每百基噸納捷幣
23 小麥	一一
24 燕麥	三一
25 大麥	三六
26 燕麥	二七

丹麥進口限制

丹麥政府近對於進口限制更採嚴格主義，即前此不必領取進口特許證之貨物，亦規定須領取進口特許證，始可輸入丹麥，茲將新規定領取進口特許證之貨品列表如次：

特許證種類號數	關稅號數	貨品名稱
0705	24	水菓汁、檸檬水等
1812	322(D)	海草
1812	191	成辦之海草
2416	246	各種針（包括髮針、編織針等）

紐西蘭禁止小麥及麵粉之輸入

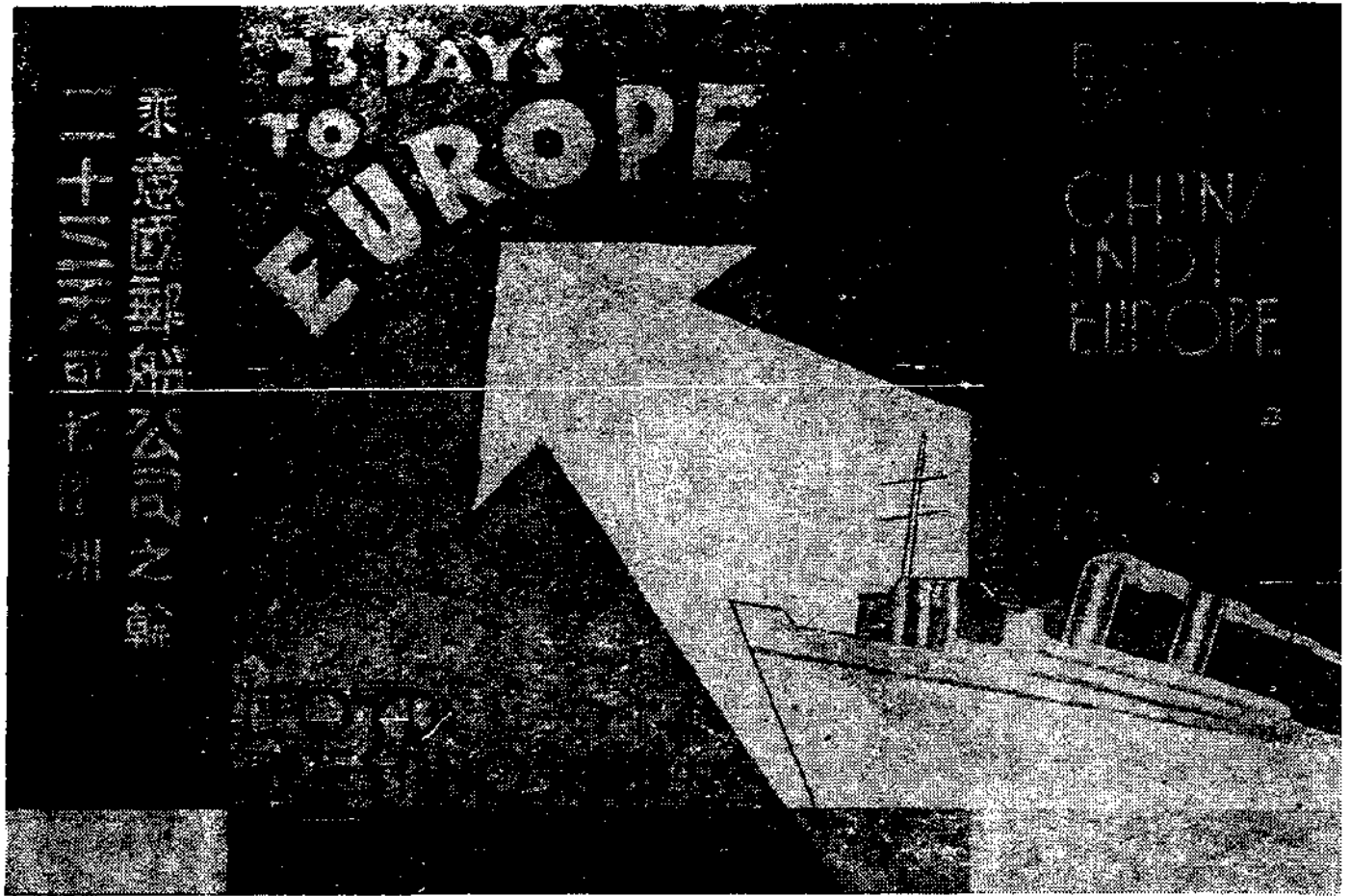
一九三六年三月十二日之紐西蘭官報刊載紐西蘭政府三月十一日所發佈之一命令，禁止一切小麥及麵粉輸入紐西蘭，但如得關稅部長之同意，則為例外云。

愛爾蘭自由邦獎勵醃肉等之輸出

愛爾蘭自由邦之農業部，曾於一九三六年四月十三日至五月三十一日獎勵醃肉、火腿及他種乾燥豬肉之輸出，無論輸入何國，每一二磅即給以一七先令六便士之津貼。

南斯拉夫增加營業稅及奢侈稅

南斯拉夫近頒布一新財政法案於一九三六年四月一日發生效力，其規定將該國營業稅增加百分之二五，而奢侈稅則由百分之一〇增至百分之二二，一律從價計算云。



中國廣生行有限公司出品

雙妹老牌生髮油



養血固髮爽潔去垢

雙妹老牌花露水



提神醒腦
止癢辟穢



為最純淨之 Hormone。胚胎腺劑。有增加

人體天然抵抗病菌力及預防未老先衰之

功。主治諸虛百損。神經痛。動脈管變硬。糖尿

症。痛風。性神經衰弱等症。用本藥戒除鴉片

煙癮。尤有特效。

各大醫士。所以採用安度賜保命者。實因其

效力可靠。見功神速。而毫無不良之副作用。

詳細說明書函索即寄

上海九江路十九號

藥劑化學師薛魯敷藥行



安度賜保命係一
種最純淨之好藥
尼 Hormone 製
劑。用以治療鴉片
嗜好。因而戒除者
為數甚多。無行敢
保其無他毒質
醉劑及其他毒質



售出有均房藥大各

國外商行調查

經營國外貿易者，每因不易探悉國外商號而不得受制於中間經紀，實為發展國外貿易之一大障礙。年來國內商號函請本局代為調查者，實繁有徒，均經本局先後辦理函復。茲鑒於此項需要日見其廣，為謀利益普及起見，除分別函復以外，特於此開一專欄，刊載此類紀錄，俾整個出口業均有所取徑，而為推進直接貿易之一助。

——編者附誌

絲商 (SILK MERCHANTS)

(根據民國二十四年調查)

▲美國 U.S.A. (Continued).

- Pacific Silk House Inc.
125 E. 59th. St. N. Y. City.
- Penn Silk House Inc.
566 7th. Av. N. Y. City.
- Perry Silk Co. Inc.
1410 Broadway, N. Y. City.
- Pioneer Silk Mill
469 7th. Av. N. Y. City.

國外商行調查 絲商

Plymouth Silk Co.

512 7th. Av. N. Y. City.

Pressman-Gutman Silk Co.

1230 Arch, Philadelphia, Pa.

Progressive Silk Ming Co.

330 5th. Av. N. Y. City.

Ralph Silk Mills

41 Union Sq. N. Y. City.

Rausen Harry M.

499 7th. Av. N. Y. City.

Regal Silk Co.

1410 Broadway, N. Y. City.

二四

- Reliable Silk House
370 7th. Av. N. Y. City.
- Riess Oscar
2 Park Av. N. Y. City.
- Ringel Saml.
520 8th. Av. N. Y. City.
- Rose Silk Mills Inc.
240 W. 37th. St. N. Y. City.
- Royal Silk Mills
203 W. 37th. St. N. Y. City.
- Rubenberg Silk Co.
214 W. 30th. St. N. Y. City.
- Ryle William & Son
40 E. 34th. St. N. Y. City.
- Sabot M. E.
469 7th. Av. N. Y. City.
- Sakanovsky H. & Co. Inc.
320 S. Market St. Chicago, Ill.
- Sands A. H. & Co.
456 4th. Av. N. Y. City.
- Schepp & Rosenthal
512 7th. Av. N. Y. City.
- Schott & Wals
1410 Broadway, N. Y. City.
- Schuffman Bros.
209 W. 38th. St. N. Y. City.
- Schwarzenbach, Huber & Co.
498 7th. Av. N. Y. City.
- Schwarzer E. & Sons
224 W. 38th. St. N. Y. City.
- Seltzer Silk Co.
501 7th. Av. N. Y. City.
- Shapiro D. & Son
76 Madison Av. N. Y. City.
- Sheinman Harry L.
512 7th. Av. N. Y. City.
- Shirley Silk Co.
1400 Broadway, N. Y. City.
- Shoenthal M.
39 W. 38th. St. N. Y. City.
- Siegel H. W.
640 Broadway, Y. N. City.
- Silverstein-Duby Corp.
1000 6th. Av. N. Y. City.
- Silwo Silk Co.
1441 Broadway, N. Y. City.
- Sleuman-Ditchett Co.
77 Bedford, Boston, Mass.
- Solomon A.
1123 Broadway, N. Y. City.


Solomowitz Wm.
 491 Broadway, N. Y. City.
 Star Novelty Co.
 594 Broadway, N. Y. City.
 Stevens Chas. A. & Co.
 19 N. State, Chicago, Ill.
 Stirn L. & E.
 1400 Broadway, N. Y. City.
 Stratt Bros.
 734 Arch, Philadelphia, Pa.
 Strauss S. Sons & Co.
 333 7th. Av. N. Y. City.
 Sylvia Silk Co. Inc.
 1441 Broadway, N. Y. City.
 Taylor W. H. Inc.
 21 W. 46th. St. N. Y. City.
 Textile Trading Corp.
 42 W. 39th. St. N. Y. City.
 Thresher Bros. Inc.
 19 Temple Pl. Boston, Mass.
 Tinacria Importing Co.
 1237 Broadway, N. Y. City.
 Union Silk Mills
 1400 Broadway, N. Y. City.
 Utal Bros.

國外商行調查 絲商

468 4th. Av. N. Y. City.
 Weil Maurice P.
 332 S. Franklin, Chicago; Ill.
 Weisman & Teres
 468 4th. Av. N. Y. City.
 Wollman Silk Corp.
 147 W. 38th. N. Y. City.
 Zaloom N. N. & Co.
 168 Madison Av. N. Y. City.
 Zan Bros.
 1309 E. 63rd Chicago, Ill.

法
 東方修焊有限公司

總行設在上海南京路四六〇號



OXYGEN GAS

DISSOLVED ACETYLENE GAS

CARBONIC ACID GAS

CALCIUM CARBIDE

SOAEO

Head Office: 11 quai d'Orléans PARIS

SOLE AGENTS

WELDING RODS

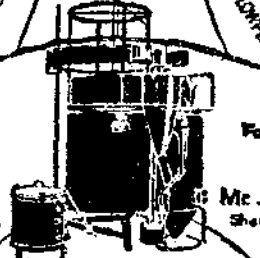
WELDING FLUXES

ELECTRODES

ELECTRIC WELDING PLANTS

WELDING & CUTTING

COMPLETE OUTFITS for OXYACETYLENE WELDING



Telephone Office & Factory 80000
 Telegraphic Address OXYGENE

For all orders apply to
 Mr Jean Rocca
 Shanghai Branch Manager

英國「茂偉」連座透平發電機已裝置者數逾壹百五十！

METROPOLITAN Vickers
ELECTRICAL CO. LTD.

Self-Contained Turbo Set



總行

上海沙遜房子三樓

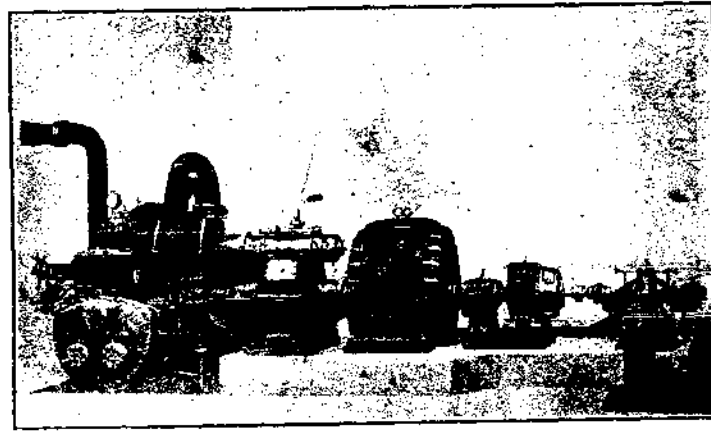
漢口

天津

香港

▲電話▼一四三〇

欲知此種透平發電機之詳細情形請駕臨 安利洋行



OVER

150

易故？因——

- ↓ 價廉
- ↓ 可省廠
- ↓ 房建藥
- ↓ 及底脚
- ↓ 費用不少
- ↓ 附件不
- ↓ 用馬達
- ↓ 不受外
- ↓ 電影響
- ↓ 開車簡
- ↓ 便可省
- ↓ 工人給
- ↓ 可供給
- ↓ 低壓汽
- ↓ 為烘熱
- ↓ 之用藉
- ↓ 以省煤
- ↓ 經久耐
- ↓ 用其他
- ↓ 及種利
- ↓ 益種利

專治 頭眩 頭痛 神經衰弱 腦弱 心悸 失眠 腎虛 肝旺 等症 隨服 隨效

艾羅補腦汁

唯一補腦聖藥

釋神經衰弱

萬事過猶不及、用腦用力、失其平衡、均足以致神經衰弱、靜業者用腦過度、耳鳴頭暈、心悸失眠、是為文人之神經衰弱、勞動者思想滯鈍、記憶薄弱、是為武人之神經衰弱、如欲益智寧神、補弊救偏、調節平衡、智力兼充、當常服艾羅補腦汁、

上海中法藥房總發行

全國分行及各藥房均有出售

大瓶每瓶洋二元
小瓶一元二角半

貿易介紹

本局為提倡直接貿易起見，竭力扶助生產商人直接與外國商家談判，以期逐漸增進我國商人對外直接貿易之經驗，而減少向來由被動貿易所生之弊害，凡屬國產貨品，無不樂為之助。是以中外進出口商家紛函本局請求介紹。茲摘記最近國外來函所需物品如下，凡有意交易者，可向本局指導處接洽，以便介紹。惟本局為貫徹培養商人直接對外貿易之基礎起見，僅負介紹及指導之責，對於交易條件、付款、交貨、運輸、納稅等等，均由進出口商雙方直接接洽。

龍口粉絲

星加坡建成洋行 (Kian Sen & Co., 11 Japan Street, Singapore) 擬辦龍口粉絲請龍口出口行注意。

貴重首飾

荷蘭 J. S. A. Stern 擬辦鑲於白金銀上之貴重及半貴重石首飾，該項首飾在荷蘭銷路甚佳，請廠商注意。

手提衣箱

綠膠及中國紅顏料

駐南非洲約翰尼斯堡 Johannesburg 中國總領事館來函稱該處商人擬向中國採辦手提衣箱，請製造廠寄樣單及開 C. I. F 料 (Chinese Green & Chinese Red) 請出口商開價寄樣。 Durban, South Africa 交貨價格。

德國柏林 Laboratorium Glucocord 需辦綠膠及中國紅顏料 (Chinese Green & Chinese Red) 請出口商開價寄樣。

郵政儲金匯業局

上海福州路五十三號 電話一七八四九

<p>其他 抵押放款 透支貼現 其他銀行業務</p>	<p>簡易人壽保險 保額五十元至五百元 保費低廉 免驗體格</p>	<p>代收貨價 收款迅速 取費低廉 局所普遍 達二千五百所</p>	<p>匯兌 國內 通匯局所二千餘處 國外 郵聯各國均可通匯 電匯 費廉迅速匯兌郵局俱可通 匯又有代辦所匯票一種憑票付款尤為便利</p>	<p>儲蓄 擔保可靠 政府管理 郵政擔保 投資穩妥 準備充足 利息優厚 存簿四厘半 支票三厘 定期一年六厘 二年以上七厘 局所普遍 全國六百餘處均可存提款項</p>
---	--	--	--	---



遷善堂

鹽蛇散

始創珠珀八寶

主治兒科 急慢驚風 馬牙鎖喉 邪熱不退 夜啼氣喘 男女風痰 均有功效

老舖 佛山 永安路 各埠均有代售

總行 廣州 惠愛路 分行 香港 大道中

實業部召集全國煤業會議

議

▲已擬定聯合銷售辦法

實業部鑒於國內煤業未能發展，各煤礦商散處各方，既鮮聯絡機會，復乏互助辦法，實為營業不振之大原因。特定六月二日在京召集國內重要各煤礦公司，開煤業會議，並擬定煤業聯合銷售辦法草案，交由各煤礦公司，詳加研究，以便於開會時提出共同討論。現各煤礦公司，對於是項辦法原則，已表贊成，茲探得該原文及出席人等分誌於後。

▲出席人員 出席會議人員，除實部吳部長

出席主持外，並指派總務司長嚴慎予，商務司長張軼歐，礦業司長程義法，參事陳郁，出席各

貿易消息 實業部召集全國煤業會議

省之煤礦公司，計有（江蘇）華東煤礦公司。

（浙江）長興煤礦公司。（安徽）烈山煤礦公司。

淮南煤礦公司，饒頭山煤礦，大通煤礦公司。（

湖北）富源公司，富華公司，利華公司。（江西）

萍鄉煤礦，鄱樂煤礦公司。（山東）魯大公司，中

興公司，博東公司，悅昇公司，華豐公司，博山華

東公司，博山煤礦業同業公會。（河南）中福兩

公司聯合辦事處，六合溝煤礦公司，開灤礦務

總局，井陘礦務局，正豐公司，中和煤礦公司，怡

定煤礦公司，門頭溝煤礦公司，興寶公司。（山

西）保晉公司，晉北礦務局，平定煤礦公司，大

同礦業公司。（廣東）富國公司。（上海）中華民

國礦業聯合會各代表數十人。

▲銷售辦法 實業部擬定之煤業聯合銷售

辦法草案如下：「查我國煤礦儲量，尙稱豐富，

開發已有年所，投資數目亦鉅，其營業之盛衰，

本部極為關懷，前曾通令各大礦業公司，將業

務上困難各點，詳細陳述，以便設法扶助，茲據

各煤礦廠，先後呈報困難情形，其癥結所在，皆

不外運輸捐稅與競銷三種問題。關於運輸一

項，業經咨准鐵道部改定平漢沿綫各礦煤焦

運輸特價，於本年三月十五日實行，較之前定

運費，已屬減輕，其他如各路運費之酌減，當不

難陸續商洽。關於出產稅一項，亦經咨請財政

部審核在案。本部詳細研究各煤礦營業所感

之困難，其屬於運費稅捐者，不過枝葉問題，而

屬於銷售傾軋乃為根本要點。查外國烟煤進

口稅率為一·八金單位，有此保護各礦自

可專心內銷，不虞外煤之競爭，如內銷再加以

合併，則營業自能穩定。茲由本部召集國內主

要煤礦公司，各派負責代表於六月一日到京，

開一煤業會議，督促各公司自行團結，組成聯

合銷售機關，頃由本部指派監督為之指導，依

據國內主要銷煤市場，劃分區域之初，可擇一

區或數區先行試辦，迨辦有成效，再行推及各

區。該機關之目的，一在解除國內銷路之競爭，一在增加國外輸出之力量，本部對於煤業聯合運銷，擬有辦法五條，茲特開列於後，希各礦先行研究，而為開會時，討論之基礎。

▲劃分售區 (一)就產煤地點運輸情形，分劃銷售區域，我國重要煤礦，多在黃河以北，而主要銷煤區域，則在長江下游，及沿海各省，行銷於華中華南，恆以用費過大，不能與外煤及華中華南各煉煤廠爭衡。於是形成產煤富庶之區，無相當之銷路，而銷煤最多之區，無充分之供給，為求國內煤業合理化計，應以京、滬、青、島、津、沽、武漢、汕、粵等要埠為中心，從最近或最便利之煤礦運煤供給之質地特佳之煤，則應鼓勵其運銷於閩粵及海外各市場，以期騰出內地市場，由腹地各礦供給之。

▲分配銷量 (二)按每區域內，各煤已佔有之市場，分配各礦之銷量，上述銷售區域既經劃定，煤業聯合機關，即須根據津、滬、京、漢、閩、粵等沿江沿海各市場，前年實用之煤量為本，預

算銷量之標準，分配各礦，在各該市場之銷售量，其分配辦法，亦以各該礦煤在該市場每年售出之數量為標準，並酌留銷煤額百分之五，以供尚未加入聯合團體小礦，及有特殊情形之大礦銷煤餘量，以資調劑。並運量之限定，則以運到天津、塘沽、秦皇島、青島、保定、南關、漢口、海州、浦口、大港碼頭、武昌各棧之數為標準，隨時由聯合售銷機關，與各路局商妥運輸數量，以兼顧各鐵路運輸效率為目的。依此辦法，即可預防同業之競爭，並可長期穩定各市煤價。

▲規定市價 (三)分別煤類等級，規定公平市價，查津滬漢三大都市經售各煤，若就其成本與現在售價一加以比較，則知除一二煤礦，因資本較厚，交通較便，每噸可獲少許利潤外，多數幾無利可圖，再加經銷營業等費，益覺難於支持，故維護之道，應由聯合機關，就各煤之發熱量及其化驗成分，推算各煤價格之比率，更依烟煤無烟煤塊之區別，及土地物價之漲落，每季成各煤之標準價目表，呈由實業部核定

後，售價即依此為標準，不得自由變更。

▲防遏外煤 (四)聯合銷售力量防遏外煤傾銷，凡在國內之煤礦，不問國資或中外合資所經營，均應平等待遇。聯合銷售之煤競爭之對象，應以外煤為限。(五)節省競爭費用，補助國煤出口，年來各地煤業，因競進而跌價，已成事實，無可諱言。假設各煤價因此跌減一元，則各礦在津、滬、漢三大市場之損失，年達五百萬元，皆為競爭之犧牲，又各礦為爭撥車輛所支之費用，既為爭奪競銷場，給與競銷人之金，及看磅燒火等費用，多者每噸竟及一元，少者亦有數角，各煤礦聯合售銷之後，省去競爭費用。對於出口煤價，儘可削減，外銷數量既增，則產煤過剩之事，即無足慮云。

紅綠茶交易旺盛

皖贛紅茶運銷委員會運銷處，本年實行紅茶對外直接貿易，凡由安徽省之祁門，江西省之寧州紅茶等運出，皆由運銷處堆入指定

之堆棧內，對於裝璜等，加以整理，使適合外商銷路，近來新茶絡繹到滬者，共達一萬三千餘箱，由運銷處籌組品質評定委員會，推選富有經驗之人員為委員，將運到新貨評價，各種手續業已竣事，於前星期將評定品質之紅茶，分一百零五號，標明所定價目，佈送外商茶行。本定於二十五日開盤，嗣因外商要求覓定銀行擔保，致又延期，經運銷處答復由交通銀行擔保，凡在十萬元以內，八個月以下，如所交之貨，與茶樣不符者，由擔保人賠償或退還後，業已妥洽，洋行方面，已開會試泡，於廿九日上午九時正式舉行開盤，運銷處由推銷組副主任王餘三主盤，第一日共計日成交紅茶二千箱，分十五號，價格最高者為二百六十元，低者百數十元不等，統扯比較去年為高，收買者為怡和、錦隆、同孚、天裕、天祥、杜德等各國茶商十餘家，並悉昨成交之紅茶，即將裝運出口，以應各該國茶市場之需要。至於貨款，依照向例，於裝船後一星期交付。

贛省寧州紅茶，亦由錦隆華茶等行，提選高級貢茶，開出頭盤一百零五元，定價亦較上年提高二三十元，祁門紅茶市面，前因國外來電，嫌價格高，市盤回縮二十七元，但因價格鬆動與船期急切之故，英莊錦隆怡和同孚杜德等多數行家，均奮起猛進，交易大為暢旺，市况頗為穩定。至綠茶銷路，屯溪高莊抽蕊珍眉，最為活潑，提莊開出一百三十五元，惟遂安普通珍眉，市價見跌四五元，其餘土莊平水等路，珍眉珠茶，去路均趨踴躍，茶市大勢，正在積極開展中云。

日本苧麻同業會呈請改

善苧麻水分檢驗

京濱苧麻輸入同業會關於輸出苧麻水分檢查，日前業已遞呈中華民國實業部及關係方面，其全文如左：

前略，昨年一九三五年五月呈請設輸出苧類水分檢查局於上海及武穴，承蒙贊同，立

即實施，昨年度苧類之水分，遂得一新面目，一掃舊來弊害，我會會員固不必言，就各需要家對於貴國政府之誠意及努力，亦深為感謝。然一次出貨時期終了，入二次時又發現漸含水分，稍為憂慮，乃責成貴國麻行注意，惟全無改善之傾向，迨至二次收刈出貨期，所含水分愈甚，全復舊態，水分檢驗局之機能全失，開設檢驗局未滿一年，行將變為有名無實之機關，殊覺遺憾，關於此點，只須向漢口、武穴、當業者及水分檢驗局調查，即可明瞭，且據仄聞，漸近冬期之際，乃行提高限制水分率，當檢驗時復以他物代之。

依此現狀，則設置水分檢驗局之意義及目的全失，所賴貴國政府極力打破多年之弊風，咸不勝歡忭，今又變成一朝之夢，誠屬遺憾之至。

今新麻出貨之期，迫近眉睫，深望速謀一適當之對策，因此務須迅速飭令各水分檢驗局各員實行監視嚴格檢查，此時吾人同業會

切望能採取拔本塞源之辦法，非作姑息之處置，即如貴國施行於棉花及其他之方法，關於

之檢驗亦勿僅限於輸出，凡在市場交易之蔴應全部予以檢查，若無檢查證者，嚴禁其交易，如此，則不致發生如前年之情態，或可達到可人之目的。當然，檢查必須公正嚴格，在提案似係根本的解決策，且以現機關執行之，當不致有何困難，諒亦必可以實行，承認贊同之後，務希從本年新蔴開始實行，至於蔴類含水

分之損失，去年五月呈文中業已陳明，今不贅述。

近來日本內地及南洋與貴國產同種類之蔴，栽培增加，其產額亦漸增大，將為貴國產蔴之一大威脅，當此之時，對於最重要且極簡單之水分改善，亦不能實行，於貴國產蔴之將來，誠屬可悲，且不勝憂慮也。

關於依貴國政府之理解及熟意迅速實行根本的解決，不但為吾人需要者，即為謀貴國產業之健全發達，亦不可一日疎忽也。

以上為吾人之所見，希研究後即採一萬全之策。

關務當局續報華北走私之統計數字

關於華北走私事件，海關當局前曾有詳細報告，敘至本年四月月終為止，茲又有第二次報告，略述五月上旬及中旬華北走私狀況，再為披露如次：五月一日至二十日三星期中，走私情形，有益見猖獗之勢，不特私貨總額仍見增加，而私貨種類亦屢出不窮，自戰區西至北寧路一帶，凡火車可通之處，莫不私貨充斥，暢行無阻，津海關之收入，日見減少，其稅收所入，僅恃若干種稅率極低之貨及笨重不易由鐵路運輸之物，如機器及五金等等。約計三星期中，稅收損失，共達六百萬元，平均每星期達二百萬元之鉅，較三四月份之數額，不相上下。

其走私最多之貨物，白糖、人造絲、及捲烟紙之外，更有火油、滑油、疋頭貨、顏料、鐵絲、自行車零

件，種子、蘋果、藥品、牛酪、牙膏、車胎、罐頭食物、酒、菓汁、化妝品、雨衣、汽水、洋燭、洋布、雲母片、硬木、火油、針、豆、牛奶、棉及絲、繩、橡皮鞋、電池等等，形式，無所不有，最可注意者，厥為火油及火酒之增多，火酒一項，尤望其非為製造海洛英所需者，此外又有軍火兩宗，亦極堪注意，茲再將截至五月十七日為止三星期內天津東車站所到私貨統計如下：

- (一) 人造絲 九、九七六包 合 四四八、九二〇公斤
- (二) 白糖 二、三九、九四七包 合 二一、五九五、二三〇公斤
- (三) 捲烟紙 七九三包 合 四九、三二四公斤
- (四) 火油 二、四、二六九箱 合 二四三、一〇〇加倫
- (五) 疋頭貨 九、六二三包 合 實數不詳
- (六) 其他 一、三、一一〇箱 合 內容不詳

就以上私貨約計，三星期中，稅收損失共達六百萬元，平均每星期達二百萬元之鉅，私貨進口地點，多在南離莊、向大寺及北戴河等

處，均非條約所許之貿易海口，中國政府有權可將此等貨船及其貨物充公，然日本當局既不許中國海關緝私艦在該處行使職務，故中國竟絕對無法保障其條約上之權利，海關方面雖動輒受暴力干涉，然仍在可能範圍內竭力盡忠職守，以保持其尊嚴云。

五月三十日關務當局續接到報告兩種偷漏關稅，已約達國幣一百六十萬元之鉅，而此三項貨物，自上年八月一日至本年五月二十四日偷漏關稅，則在二千八百萬元以下。若將各項偷漏關稅貨物統計，則自上年八月一日起至本年五月二十四日稅收損失，至少在三千萬元以上，統計表兩種錄下：

(甲)五月十八日至二十四日由北方運到天津車站之私貨逐日數目表

日期	人造絲	白糖	捲烟紙	正頭	雜項
十八日	五〇包	一四、三九四包	〇〇包	二箱	一、三〇七箱
十九日	二七一包	一三、七三八包	無	七二一箱	八箱
二十日	一四一包	七、九七七包	無	一〇六箱	二、〇一六箱
廿一日	二二二包	九、二八七包	無	三三四箱	一、〇七五箱
廿二日	五六五包	一、三三二包	無	四八三箱	一、六六一箱
廿三日	五〇〇包	二、六六三包	四〇包	無	一、三五六箱
廿四日	三七二包	七、三三七包	四三三包	一、六五〇箱	七六四八箱
一週	二、一一一包	六七、七二八包	一七三三包	重量不詳	重量不詳
合計	九五、四九〇公斤	合六、〇九五、五二〇公斤	合一〇、七六一公斤	不詳	不詳
稅收損失	一一四、五八八(金單位)	五八五、一七〇(金單位)	二、六九〇(金單位)	不詳	不詳

(註) (一)稅收損失項下未將附加稅計入，(二)雜項中有失油四四七七箱，每箱應納稅一、八金單位，計漏稅八〇五九九金單位，(三)雜項中尚有鹹魚機件、酒、雲母片、牙粉、白蠟、車胎、乾菌、針、傘、棒、電料等，(四)私貨均自秦皇島北戴河南大寺昌黎留守營等地由鐵路運津。

(乙)民國廿四年八月一日至廿五年五月廿四日由北方運到天津車站之私貨數目表

日期	人造絲	捲烟紙	正頭	白糖	雜項
廿四年八月	三、〇五二包	二二六包	無	無	無
九月	四、〇二〇包	五二〇包	六八〇包	無	無
十月	三、九七八包	八四二包	二、二六〇包	四、四一〇包	三二九箱

貿易消息

關務當局續報華北走私之統計數字 美國桐油消費激增

十一月	一一、〇六三包	二、二六五包	一八、五九〇包	九九三箱
十二月	一四、六七四包	一、〇五五包	七一、五二九包	四一六箱
廿五年一月	五、〇八二包	九四四包	六五、四一三包	一八五箱
二月	一、二六二包	五六一包	一、一五一包	四二八箱
三月	二二、〇三九包	一、八一二包	四、七九六包	一、一九三箱
四月	二六、四八七包	六二三包	一〇、〇九四包	一三、九二三箱
五月(至廿四日止)	九、七四四包	八四六包	八、三九九包	三四、四八三箱
合計	一〇二、七六一包	七、一三七包	三二、九七三包	五二、九五〇箱
稅收損失	五、五四九、〇九四(金單位)	四四三、九二一公斤	七〇、八二七、三九〇公斤	重量不詳
		一一〇、九八〇(金單位)	不詳	不詳

美國桐油消費激增

據商部化驗科五月廿八日發表之報告，

一九三一年後美國工業消費之桐油，較前幾增百分之七十，一九三五年之總消費額為一二七、六〇〇、〇〇〇磅。此項桐油幾完全來自中國，僅有少數係由美國之格爾夫海岸供給，其地現已逐漸新興一種桐油業。如以今年每磅一角八分之平均價格為計算之標準，則一九三六年美油漆業所用之桐油約佔全額百分之七十五。一九三五年總計消費九八、四四〇、〇〇〇磅，漆布業位居第二。一九三

五年之消費計一〇、三九一、〇〇〇磅，較諸

一九三二年之七、三〇〇、〇〇〇磅顯見激增。去年顏料業所用之桐油共計二、〇〇三、〇〇〇磅。一九三二年則為七一三、〇〇〇磅。一九三五年其他工業之消費量共計一〇、七五六、〇〇〇磅。一九三二年則為七、八九二、〇〇〇磅。電氣業、木板業、避水化合物、汽車漆布、及雨衣製造業所用之桐油為數亦甚可觀云。

最近因合金術之進步，與世界備戰熱，鋁

之需要日益增大，按鋁不獨為製造飛機之主要材料，并且電氣工業（尤其作送電）汽車製造工業，造船業化學工業等，對鋁之利用，亦形重要，在電氣工業中鋁與銅為二大重心，各國咸在軍事之立場上，加以獎勵，例如無銅資源之德國，即其顯例。鋁生產基本原料，係保基塞特與水晶石，法國為世界最大之保基塞特生產國，而其半額為向外輸出，美國亦有多額之生產，但尚需輸入，主要國保基塞特生產額如下。

世界各國鋁產近况

▲法美產量最多日德產量最少

(一九三四年單位千噸)

法國	五二八·四
美國	一六〇·三
匈牙利	一一〇·〇
葡領基那	一〇六·〇
巨哥斯拉夫	八四·〇
英領基那	五一·四
格林蘭	一〇·四
德國	六·六
保加利亞	二·二
英領印度	二·〇
北愛爾蘭	一·〇

世界鋁產供給及需要統計

單位千米特兒噸	一九三三年
世界生產	二二〇·二
德國	六〇·〇
美國	四三·〇
蘇聯	二四·〇
加拿大	一七·五
法國	一六·〇
挪威	一五·〇
英國	一四·〇
意國	一三·〇
瑞士	八·〇
日本	三·五
奧大利	二·〇
西班牙	一·二
瑞典	一·〇

德國保基塞特生產甚少，故最近大加整理，尤其不斷注意東歐之資源，一九三五年德國輸入額如次：

由匈牙利	二·八一五噸
由巨哥	一五·〇四〇
由法國	七·五〇八
由意國	五·六四二
由丹麥	一·三〇九

其次世界之鋁生產額，以德國與美國為

最大，德國主要生產公司，有巴葉利雪鋁，佛萊拉尼西鋁，烏葉爾克鋁，印地圖斯特利等。法國之生產，以鋁公司為重心，其他各國之鋁工業，均為少數企業者所獨占，至於日本鋁工業之發展，最近頗被一般人所注意，去年（一九三五年）之生產額，雖不過三千五百噸，但現今生產能力已達一萬八千五百噸。（每年均消費一萬二千噸程度）

一九三四年	一九三五年	一九三二年	一九一九年
一七〇·四	一五〇·〇	一五〇·〇	二一七·〇
三七·二	一八·七	一八·七	三三·〇
三三·六	四六·八	四六·八	一〇〇·五
一四·四	一七·五	一七·五	三八·〇
一三·五	一四·三	一四·三	二八·六
一六·〇	一七·五	一七·五	二八·七
一五·五	一〇·〇	一〇·〇	八·〇
一二·九	一三·二	一三·二	七·三
一二·八	八·〇	八·〇	一九·〇
八·一	二·〇	二·〇	四·〇
〇·七	一·〇	一·〇	一·〇
二·二	一·〇	一·〇	一·〇
一·二	一·〇	一·〇	一·〇
〇·二	〇·二	〇·二	〇·二

貿易消息

世界各國鋁產近况 一九三五年香港貿易統計數字

世界消費 二七四·五
 美國 九五·〇
 德國 七〇·〇
 英國 二九·〇
 蘇聯 一五·〇
 法國 二七·〇
 其他歐洲 一二·〇
 亞西亞 九·〇
 澳洲 〇·五

二二九·三
 八四·〇
 五二·二
 二三·〇
 一九·〇
 一八·〇
 一〇·〇
 六·〇
 〇·三

一五一·八
 六一·〇
 一八·五
 二〇·〇
 一五·〇
 一二·〇
 六·〇
 〇·三

二七六·〇
 一三七·〇
 三九·〇
 三〇·〇
 二五·〇
 一四·〇
 一三·〇
 〇·七

一九三五年香港貿易統計數字

據最近香港殖民地政府所發表之貿易統計，在一九三四年間之比較如次：

一九三四年屆
 香港輸入總量 四一五、九一八、五二二(港元)
 香港輸出總量 三二五、一〇四、六五三(港元)
 共計 七四一、〇三二、一七五(港元)

一九三五年屆
 香港輸入總量 三六四、九八九、五一九(港元)
 香港輸出總量 二七一、〇三三、三六三(港元)
 共計 六三六、〇二二、八八二(港元)

依上表以觀之，則一九三五年之進出口貿易，大有減退，計達一萬零五百零零零二百九十三港元也。

按香港之地位，不過一島耳，故其進出口之表示，實為一種轉運機關之運用，而在香港本身，并無所謂出產與消費也。

香港最大之主顧，厥為中國，故香港貿易之衰頹，實為中國經濟不景氣之暗影也。

茲將與香港交易之國家，依其重要性分表如下：

國家	輸入總量 (港元)	(百分比)
中國	一三三、三一四、二四八	三三·八
日本	四三、一三二、〇七八	一一·八
安南	三二、五七三、三一二	八·九
印度	二六、九八二、七二〇	七·四
美國	二六、四六一、五四八	七·三
英國	二三、八九七、〇〇八	六·五
和屬地	二二、五七五、〇四三	六·二
暹羅	二〇、五三四、六九七	五·六

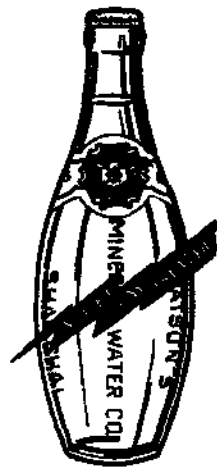
國家	輸出總量 (港元)	百分比
德國	一六、三四五、七六八	四·五
澳門	五、九八二、七二五	一·六
比國	四、七八七、七五六	一·三
廣州灣	三、九四五、三二六	一·一
和屬地	三、五四二、五九〇	一·〇
法國	二、一八五、五三一	·六
意國	一、九八五、七五一	·六
中國	一三二、八〇三、九二一	四九·〇
英屬地	三〇、一〇七、一〇七	一一·一
美國	二一、二四八、二〇五	七·八
安南	一四、四五八、八五五	五·三
澳門	一三、二九四、五四六	四·九
日本	一一、四九六、五八〇	四·二
暹羅	一〇、四四〇、六五九	三·九
廣州灣	九、三三三、三五六	三·四
英國	七、五五二、七五〇	二·八
和屬地	六、一九三、一一八	二·三
菲律賓	五、〇一二、二六二	一·八
德國	二、〇二二、六六四	·七
法國	一、六〇三、八八三	·六

屈臣氏

水 汽



朱古力水 橘子水 沙示水 樂口可水 檸檬水



□ 生衛味美 □ 渴解潤滋 □

號七二三路西江海上 所行發

○ 四 四 九 一 ◀ 話 電 ▶

合 義 洋 行

上 海

沙 遜 大 樓 二 百 十 九 號 房 間

雜 糧 進 出 口 商

道格拉飛

機清靜

舒適

迅速

安全

欲赴

京滬漢宜渝蓉滇黔海青平津
溫汕閩粵及西營河內等地者

詳情請詢

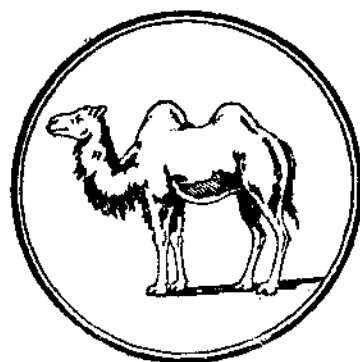
中國航空公司

上海廣東路五十一號

電話一二九五五·四·三

上海合利華行創製

請用國貨瓶口膠套挽回權利外溢



商標

駱駝

國貨科學瓶口膠套液

(優點)
用法簡便
毋須浸水
各式瓶口
均能固封
瓶中物品
永保性味
清潔美觀
經久耐用
價格便宜
遠勝舶來

總發行處
北電
江浙
江路
和康
里二
六二
八四
九七

經濟常識

經濟常識從去年起按日分載新聞報「經濟新聞」欄後應各界讀者之要求另印單行本並將內容改正增補在此金融問題嚴重期中不獨教員學生經理店員所必讀凡屬國民均應人手一編

- 第一集.....(四版) 第二集.....(三版)
- 第三集.....(三版) 第四集.....(初版)
- 每集實價一元(郵費一角三分)
- 總經售 生活書店 新聞報館
- 函購 上海呂班路二九八弄六號經濟書局

徵稿簡章

- (一) 投寄之稿以有關於國際貿易及主要進出口商品調查者為限。文體用白話或文言均可。
- (二) 投寄之稿望繕寫清楚。並自加標點符號。能依本刊行格繕寫者尤佳。
- (三) 稿末請註明姓名住址。以便通信。
- (四) 投寄之稿揭載與否不預復。原稿亦不檢還。但長篇在五千字以上者。如經預先聲明。並附有詳細住址及回件郵費者。不在此限。
- (五) 投寄之稿一經揭載。稿費由本局酌定。不預先函商。若投稿人欲自定數目。請於寄稿時聲明。
- (六) 投寄之稿經揭載後。其著作權為本局所有。若尚未揭載而先在他處發表者。恕不致酬。
- (七) 投寄之稿本刊編輯得酌量增刪。但投稿人不願他人增刪者。請預先聲明。
- (八) 來稿請寄上海北蘇州路一〇四〇號實業部國際貿易局國際貿易情報編輯室。

編輯者 實業部國際貿易局

發行者 實業部國際貿易局

上海北蘇州路一〇四〇號
電話 四六三九六·七

印刷者 華豐印刷鑄字所

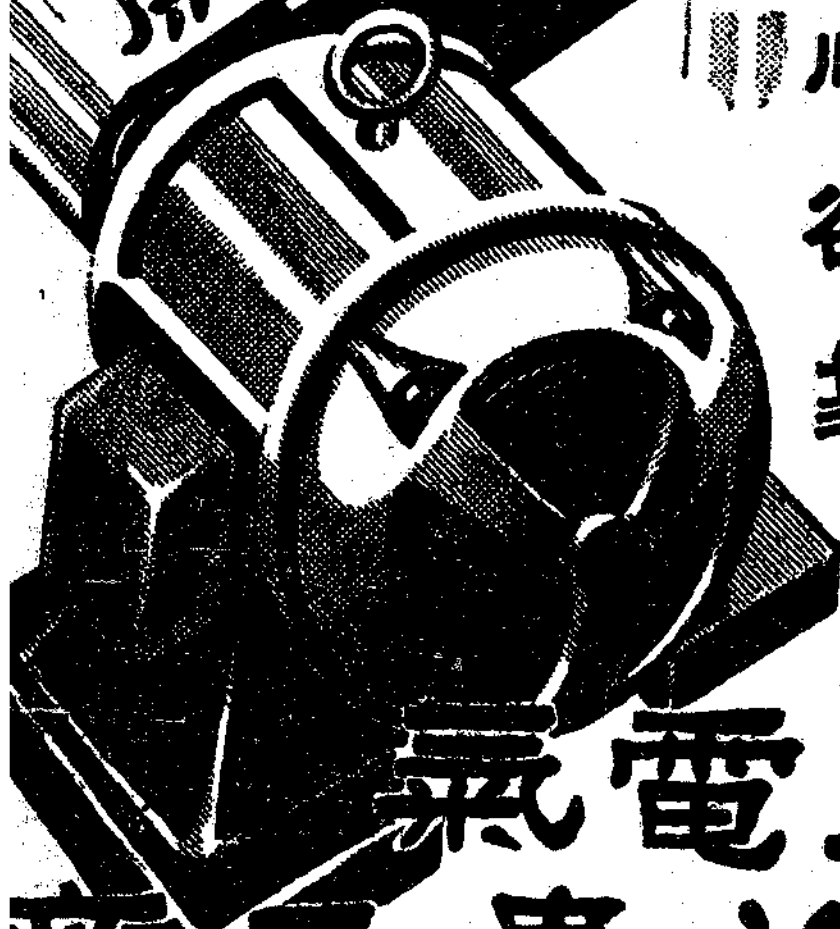
發行所 上海浙江路五三六號
總工廠 滬西林肯路一〇〇號

國際貿易情報價目表

全年五十二冊	國幣	六元
半年二十六冊	國幣	三元五角
每星期一冊	國幣	一角五分

國外另加郵費 全年五元 半年二元五角

電氣平價



順暢利流
欲所心從
靠可時隨

請用電氣
於貴江廠

上海電力公司

電話一〇〇一 南九路五十五號 總辦事處