

中華民國二十五年二月十七日 (星期一)

平綏日刊

張維藩題

第六十四號

本期刊除星期日外按日發行

要目

- △命令.....五件
- △公牘.....二件
- △本路要聞.....二件
- △通告.....一件
- △專載.....二件
- △國內外新聞.....三件
- △雜俎.....四件

平綏日刊編輯室

命令

冀察政務委員會訓令 訓字第九一號

令平綏鐵路

為訓令事，查本會秘書處編譯室，現已出版冀察政務委員會公報一種，每週發行一冊，除宣達本會重要政令外，嗣後凡本會例行公文，均交由該公報發表，藉省手續，是項公文，即以各機關收到該公報之日起，發生效力，除分行外，合行令仰該局即便轉飭所屬，一體知照，此令。

委員長宋哲元

中華民國二十五年二月十二日

平綏鐵路管理局訓令

令各處署

案奉

鐵道部二月八日財字第七二五號訓令內開：

「案准財政部二十五年一月二十九日錢字第二三〇六五號咨開：「案奉行政院二十五年一月十八日第三四二號訓令內開：「案奉 國民政府二十五年一月十一日第八七號訓令內開：「為令知事，查輔幣條例，業經制定，明令公布，應即通飭施行，除分令外，合行抄發該條例，令仰知照，並轉飭所屬一體知照，此令。」等因，奉此，除分令外，合行抄發原附件，令仰知照，並轉飭所屬一體知照。此令。」等因，並附抄發輔幣條例一份到部，奉此，除分行外，相應抄同輔幣條例，咨請查照。」等由：附送抄發輔幣條例一份過部，准此。自應准照辦理，除分行外，合將輔幣條例一份抄發，仰即知照。」

行車必需材料，當常備無缺，

等因。附抄輔幣條例一份，奉此，除分行外，合將輔幣條例抄發，仰即知照，並轉飭所屬一體遵照為要。此令。

附 條 例

局 長張維藩

副局長段宗林

中華民國二十五年二月十四日

輔幣條例 二十五年一月十一日 國府公布

第一條 輔幣之鑄造，專屬於中央造幣廠，其發行由中央銀行專司之。

第二條 輔幣之種類如左：

銀幣三種

二十分銀幣 總重六公分成色純銀。

十分銀幣 總重四·五公分成色純銀。

五分銀幣 總重三公分成色純銀。

銅幣二種

一分銅幣 總重六·五公分成色銅九五，錫銻

五。

半分銅幣 總重三·五公分成色銅九五，錫銻

五。

第三條 輔幣以十進計算，其合法幣壹元之枚數如左。

二十分銀幣 五枚。

十分銀幣 十枚。

五分銀幣 二十枚。

一分銅幣 一百枚。

半分銅幣 二百枚。

第四條 輔幣之型式，由財政部擬定呈經行政院轉呈 國民政府頒布之。

第五條 輔幣授受數目，銀幣每次授受，以合法幣二十元為限，銅幣每次授受以合法幣五元為限，但賦稅之收受及中央銀行之兌換，不適用此種限制

第六條 舊有通用輔幣，由財政部收回銷燬改鑄之，但於規定期限內，仍准各照市價行使。

第七條 輔幣因行使日久，自然磨損，致法定重量，減少至百分之五者，得向中央銀行兌換新幣，但係故意毀損，或鑿蓋戳記致重量減少，形式改變者，即失其流通效力，不得行使及請求兌換。

第八條 偽造輔幣及妨害輔幣信用者，依法懲治。

第九條 本條例自公佈日施行。

平綏鐵路管理局令

令王大倫

派王大倫充車務運輸課課員，月支薪水九十元，自到差之日起支，此令。

中華民國二十五年二月十四日

局長張維藩
副局長段宗林

平綏鐵路管理局令

令康家驥

車務處運輸課課員康家驥，着調會計處辦事，此令。

中華民國二十五年二月十四日

局長張維藩
副局長段宗林

平綏鐵路管理局令

令陳寶三

派陳寶三充車務處主任課員，月支薪水壹百叁拾元，自到差之日起支，除呈部外，此令。

中華民國二十五年二月十四日

局長張維藩
副局長段宗林

公 牘

鐵道部鐵道隊警總局公函

總字第七八八號

案查本局奉令改為鐵道隊警總局，業經遵照辦理，並請分別頒發本局及路警署所關防官章鈐記各在案，茲奉

鐵道部二十五年二月六日總字第一三〇五號指令內開：

呈暨附件均悉，所請應予照准，茲刊發木質關防一顆，文曰「鐵道部鐵道隊警總局關防」，牙質小章一顆，文曰「鐵道部鐵道隊警總局長章」，又該局派駐平漢，津浦，隴海，京滬滬杭甬，北寧，平綏，膠濟，南潯，正太，各警察署關防九顆，文曰「鐵道部鐵道隊警總局派駐某某鐵路警察署關防」，隴海西段工程局，粵漢株韶段工程局，各警察所鈐記兩顆，文曰「鐵道部鐵道隊警總局派駐某某鐵路某某段工程局警察所鈐記」仰即具領，分別轉發啟用，並各將啟用日期，連同印模，具報備查，舊關防小章鈐記，一律截角繳銷，又關於請發各路警察署署長副署長官章事項，查舊發此項小章，未列入路警管理局名義，仍足適用，自毋庸繳銷另刊，

統仰轉飭遵照，此令。附件存，

等因，奉此；所有奉頒本局關防官章，經於二月八日啟用，除呈報分行，並將各警察署所關防鈐記，分別轉發啟用外，相應函請

查照。此致

平綏路管理局

局長葉一衷

中華民國二十五年二月十日

平綏鐵路管理局車務處代電各車務

段長

民國二十五年二月七日 登貨字第一六三號

事由：部令規定改訂輕笨貨物計費辦法三原則於實行上

有無窒礙仰各體察實際情形詳細核議並列表比較從速依限呈復以憑核轉

奉 局交 鐵道部上月二十四日第一六八號敬業代電，

以現行之輕笨貨物計費辦法，對於不滿整車貨物兼行過磅過尺，兩項比較，計算運費，手續既感繁雜，亦且易滋流弊，爰規定下列三項原則，重訂輕笨貨物計費辦法，（一）以四立方公尺折合為一公斤，凡貨物重量一公斤而體積在四立方公尺以上者，為輕笨貨物，（二）整車輕笨貨物按車輛載

重量二分之一，為起碼計費重量，其實重超過車輛載重量二分之一者，按實重計費；（三）不滿整車輕笨貨物，各按分等表原定等級提高一等，按實重計費。以上三原則，於實行時，有無窒礙，飭即詳核呈復。等因。查此項改訂辦法，將零担輕笨貨物提高一等，是否較原訂過尺計費辦法為宜？並該三項原則，於實行上有無窒礙？仰各體察實際情形，詳細核議，並將各該站大宗輕笨貨物，按過尺辦法所折合之重量及所計得之運費，與各該貨提高一等按實重所計得之運費，列表比較，限於十日內代電呈復，以憑參核，勿延為要。車務處。

本路要聞

車務處遵部令飭各段站調查本路沿綫林場狀況

本局奉 鐵道部令，以我國各鐵路，每年需用木料甚多，即以枕木一項而論，每年各路添購抽換者，不下二百萬根，去年由國外輸入者，竟達五百五十餘萬元，漏卮之鉅，殊足驚人，我國各地森林衆多，苟能設法開採，酌量使用，則不但漏卮可塞而於國民經濟之發展，裨益尤大，爰擬將各路

潘林德產木狀況，加以調查，以便統籌計劃，而挽利權，飾即就日查明具報等因。當即轉飭車務處遵照辦理，聞車務處已擬就本路沿綫林場情況調查表，代電各段站按照表列各項，分別查明，於十日內代電呈復，以便轉呈云。

西直門站車役盧寶善拾物不昧

二月十一日本路○次車到達正陽門站時，車役盧寶善，在四七一號三等臥車內，檢拾舊絨毯一床，當即交站招領，該役拾物不昧，聞車務處據報後，特函飭該管段長傳諭嘉獎，用資鼓勵。

通告

車務處計核課員呂寶章，所佩車員第五九〇號服務証，西直門站車役趙世福，所佩車工第三九〇號服務証，聚樂堡站工頭田昆，所佩車工第一〇五三號服務証，綏遠站司軻夫頭張錫，所佩車工第一四九三號服務証，均皆遺失，除照章辦理外，合刊布作廢。

專載

平綏鐵路工務部份二十四年份各種
改進成績報告 (續七) 工務處編

此項機具及材料，均已購到，鑄匠亦訓練純熟，於西直門設置鑄匠班，將全路損壞之道岔，掃數運交鑄補，數月以來，頗獲成效。

半徑較小彎道軌頭內邊，與輪緣相擦，發生阻力甚鉅，軌頭輪緣，易被磨損，普通用輪軌油滑器，以資救濟，惟每具需美金三百元，本路全綫，此項彎道甚多，逐處購用，需費不貲，且此項油滑器應裝地點，在彎道頭二十餘尺處，進彎道之列車，雖可利用，其所發油料減少磨擦力，而出彎道之列車，亦必將油料帶至直道，不免鉅量銷耗，為節省費用計，改用人工刷油，開溝段彎道緊促，當飭該管段先予試辦，旋據報告，以黑鉛粉一磅攪麻子油二磅，刷用於半徑一千英尺及六百英尺之彎道鋼軌內邊。

鐵路統計淺說

(續)

劉汝翼

(乙)兩種單位須聯合應用。以上兩種單位，必須聯合應用，以觀察列車作業成績之大小。僅知列車平均總重，不能判斷作業成績如何，譬如本年每列車里平均總噸里，較客歲增百分之十，增加之原因，或由列車配掛空車輛數之增加，而非因所裝貨物之增加，空車往還，徒增費用，並無進款，殊非經濟之道。反是僅知列車平均載重，亦未足判斷作業效率，確實增加，

(未完)

忠 言 逆 耳 利 於 行

國內外新聞

全國鐵路上年七月份載客統計

全國各鐵路上年七月份所載運之旅客，近據鐵道部統計如

次：(一)載運旅客人數：平漢路普通頭等二九九九人二等一四五四人三等一八八五六六六政府民事二四〇一人軍事六八九七六六人。優待一二一八八人遊覽三一一一人共計二六三二二五人北寧路普通頭等四四五九，五人二等八五七一，五人三等三二〇七九五九人政府民事九〇人軍事一五四八八人。優待一四四一九，五人遊覽八九五九人定期票二〇二人共計三四九〇四四，五人津浦路普通頭等一〇八九人二等二六七七人三等二〇四六五九，五人政府民事一五〇人軍事一〇七三七八人。優待二一五三人遊覽五〇六九，五人共計二二六五三五五人京滬路普通頭等三三〇〇，五人二等二二二一八，五人三等四四五三六二人四等三六二三三九三，五人政府民事一八〇六六人軍事一六三四〇人優待四九〇九，五人遊覽五四八五，五人定期票七〇六五人共計八六九七八〇，五人滬杭甬路普通頭等一一〇六，五人二等一〇五一四人三等二三八〇四一人四等八三〇一五人政府民事七〇二人軍事五九五六六人。優待一

五三六，五人遊覽一四八九人定期票一六五人共計三四二五二五人平綏路普通頭等六〇五人二等四〇六八人三等八八二五三人政府民事一六八軍事一六三三三人。優待九六七人遊覽一三三二，五人共計一〇七九〇二，五人正太路普通頭等五〇人二等五〇五人三等四五二四人政府民事二三人軍事九〇一八八人。優待一七二人遊覽三〇八八人共計五五三一八八人道清路普通頭等三九人二等一〇八八人三等三九五八八人政府；民事三九人軍事五七〇六人。優待二二四人遊覽七〇人共計三〇一四四人隴海路普通；頭等一四四人二等一七九七，五人三等一三四二九六，五人政府；軍事一一八五八八人。優對於待一〇二九人北平遊覽一一二四人共計一五〇二四九人廣九路普通；頭等二一八〇人二等一〇四四八八人三等一一八九九六，五人政府；軍事一九一九九人。優待八八五人遊覽四八五人定期票二一〇人共計二三五二二三，五人湘鄂路普通；頭等二三四人二等六〇七人三等六二九四〇人政府；軍事八九三〇人。優待三九人遊覽二八八人共計七二七七八人膠濟路普通；頭等三〇三人二等一九五六人三等一六一九一三人政府；民事一六八軍事一二二二人。優待六四五人遊覽八〇九二人共計一七四一四七人南潯路普通；頭等五〇人二等五二五人三等二〇六八八六六人政府；軍事六二三七七五人。優

待一七人遊覽一六三人定期票二二〇人共計八四〇三六八粵漢南段普通：頭等三一八八九人二等二五四七九，五人三等三四五〇七〇人四等九八五六七人政府：民事三九八軍事一八六四，五人。遊覽五五四人共計四七七六三人粵漢韶樂段普通：頭等一人二等三人三等八四七四人政府：軍事三一六，五人。遊覽四六八人共計八八四〇，五人以上十四路總計普通：頭等一六九四九，五人二等八八一七〇人三等二三九七二五二，五人四等五四三九七五，五人政府：民事五二八二人軍事二二三〇八九人。優待二八二一四，五人遊覽三三六一六，五人定期票七八六二人共計三三四四四一一，五人云

摩根索盛讚我新貨幣制度

美向我購銀五千萬盎司

九百餘萬元美金已運華

美財長摩根索頃語客稱讚中國新貨幣制度之成功，並謂：十一月間美財部根據白銀購買法，從中國共購白銀五千萬盎司，以六角五分之世界市價計算，此項交易，共達美金三千二百萬元。中國將此款存於紐約。近請將一千萬元掉為黃金。故星期一紐約聯邦儲備銀行有撥出黃金以便輸出之舉。此即九百九十七萬金元運往中國之由來也。中國可隨時以黃金提取餘款云。摩氏繼答客問，謂：美國按照紐約市價，

逐日收買墨西哥白銀，並在銀價上與墨國另有辦法情事云，又美國新近購入大宗白銀，已使美政部存銀之貨幣上價值，按其黃金供給，增至百分之二十一左右。萬其存銀之貨幣上價值，現為二十一萬萬元強，蓋其存金則為一百零一萬五千四百萬元云。

新發明的球形電磁列車

每小時速度可達三百哩

瑞士有一工程師，最近設計成一種球形列車，此種列車，是根據電磁之原理而設計，在有軌車中可稱新絕，預計在標準之軌道上滾進，速度每小時可達三百哩，較近美國所造的流線型，色爾電動列車（最高速率每小時一百二十哩）更快一倍又二分之一，該車外層，為一可以旋轉之鐵殼，殼內固定載客坐廂，在外殼旋轉時，恒能保持水平位置（坐廂左右兩端，有兩條軸連接外鐵殼左右兩圓心處）軌道上每隔三百碼樹立着一拱形電磁鐵，使球形列車剛能通過，是為列車所需動力來源，車身由一磁拱下經過之後，能自動撥開電鍵杜絕電磁的吸力，使車身被軌上第二每磁拱吸引力拉動，此車特點，為不用油和煤，可以在平常軌道上稍加改造即能行駛，一切均為經濟，據發明者說，此種獨輪球形車，對於多山區域更有實用，已將模型在瑞士鐵道部表演，結果認為滿意，現正從事製造，以供應用云。

智 識 以 交 換 而 進 步

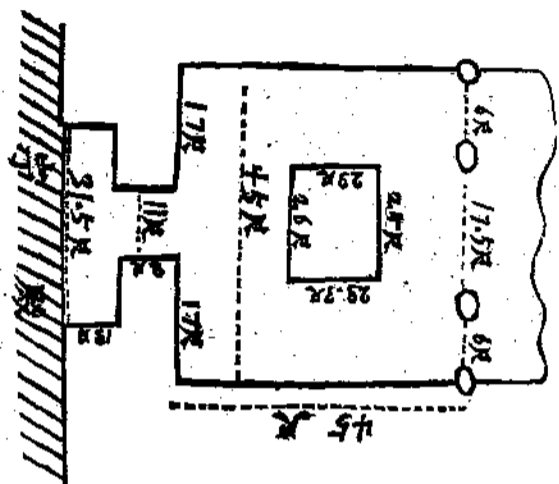
雜俎

仲宣

雲岡石窟記 師慎

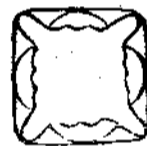
(六〇)

中央第二大窟以釋迦佛洞名，係窟寺正殿，咸稱雲岡各窟之中心，然此窟事實上並非佛窟，係屬支提窟，故內洞雲岡石窟寺正殿之後，釋迦佛洞圖，即上述中央第二大窟，



釋迦佛洞內二重大支提平剖面圖

支提柱下部剖面



支提柱上部剖面



中央有二重大支提，作方形，鑄鍊備極精細，高約五六丈，直貫天井，支提下部四圍之尺寸，並不一律，平均二丈四尺見方，每一方面鑿石成窟，附鑄佛像，其上半部形式，較下部收小，或四角或八面，總不離方柱形式，此窟為雲岡各窟之中心，全部支提，亦以此為最大，極有研究之價值，爰于窟圖之後，更附以支提上下兩部平剖面圖二，藉資考證。

樂素堂日記偶鈔 段鶴壽

(續六〇)

宣統登極之日，滿朝官員，朝服趨賀，余曾隨班行禮，殿上鳴鞭三響，各依品石，三跪九叩，衣冠踰躋，共拜冕旒，何其盛也，會幾何時，而皇帝深宮固閉，禁門深鎖，余亦鬢髮蒼蒼，老態龍鍾，君門咫尺，如隔萬里，佇立高堂，不覺汎瀾如雨，回視旁立之人，男紅女綠，魚貫如狂，祇得忍淚吞聲，伴作

歡笑，免人駭異，此境此情，無可告訴，雖吾兒亦不解出涕之何謂也，得詩一首附後，門樓高榜紫金城，登眺凄然百感生，玉樓摧殘餘瓦礫，銅駝埋沒委榛荆，豺狼當道修羅漢，犬馬微生變清，宮殿巍然人已渺，離離禾黍不勝情，

本路沿線風景紀略 陶然

(五)

又北為坤寧宮，宮廣九種，為明皇后寢宮，即中宮是也，清制祭必正寢，因改為祭天跳神處，東西暖閣各數間，東暖閣為清大婚時洞房，宮後坤寧門，通御花園，園門額題天一，列金麒麟二，諸葛拜斗石一，門內南向者為安欽殿，祀玄天大帝，殿前疊石為山，山東為搖蕩堂，舊藏四庫書要，

王原祁論畫十則

(三)

畫中龍脈開合起伏，古法雖備，未經標出，石谷闡明後，學者知所於式，然愚意以為不參體用二字，學者終無入手處，龍脈為畫中氣勢源頭，有斜有正，有渾有碎，有繼有續，有隱有現，謂之體也，

(未完)