

一二八淞滬抗日之役

廟行鎮戰記

趙寒星編

廟行鎮戰記目次

蔣委員長中正宥西電

插圖

陸軍第八七師第二五九旅抗日陣亡將士紀念碑

廟行陣頭之孫元良旅長

廟行大捷第二五九旅之追擊

陸軍第八七師第二五九旅于廟行周巷蔡家宅之線陣地佔領要圖

廟行陣地之第二五九旅步兵砲

陸軍第八七師第二五九旅之抗日戰利品(共四圖)

前言

本文

第一節 戰鬪前彼我形勢概況

第二節 第二五九旅之任務暨接敵開始戰鬪經過

第三節 諸役經驗

廟行鎮戰記目次

第四節 陣地之變動及部署

第五節 陣地之守備及嗣後戰鬪之經過

第六節 三月一日之敵總攻及我陣地變換

第七節 所得經驗

第八節 戰鬪後所見敵我優劣點

附表三

第八七師第二五九旅人員傷亡數目統計表

第八七師第二五九旅鹵獲表

日寇在滬與我軍作戰之兵力調查統計表

……自經二十二日廟行鎮一役，我國我軍聲譽在國際上頓增十倍。連日各國輿論，莫不稱頌我軍精勇無敵，而倭寇軍譽則一落千丈也。

蔣委員長中正宥酉電

記碑念紀士將亡陣日抗族九五二第師七八第軍陸
 The inscription on a monument in memory of the martyrs
 of the 259th B.

中華民國二十一年一月倭寇未法我
 部將士自奮赴敵用一旅之衆參與廩
 行鎮婁塘鎮諸役我營長朱權章等十
 六人班長藍天華等二百一十五人擢
 命焉最臨陳職虜先後二千有餘功亦
 偉矣國家已有褒卹之令茲同部曲者
 復度地于首都玄武湖上題名立碑俾
 四方未觀者有所感厲今大敵未懲倭
 地未反所不奮揚武節以復我土守版
 章者有如諸烈士
 旅長孫元良題

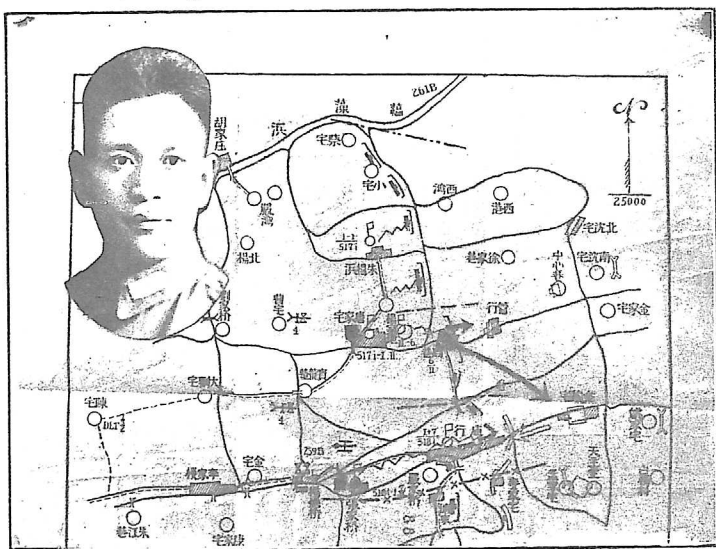
長旅良元孫之頭陣行廟
Brigadier-General Sun Yuan-liang at the immediate
front, Miaohangchen.



廟大捷第二九五旅之追擊
Chasing the enemies at Miaoshang.



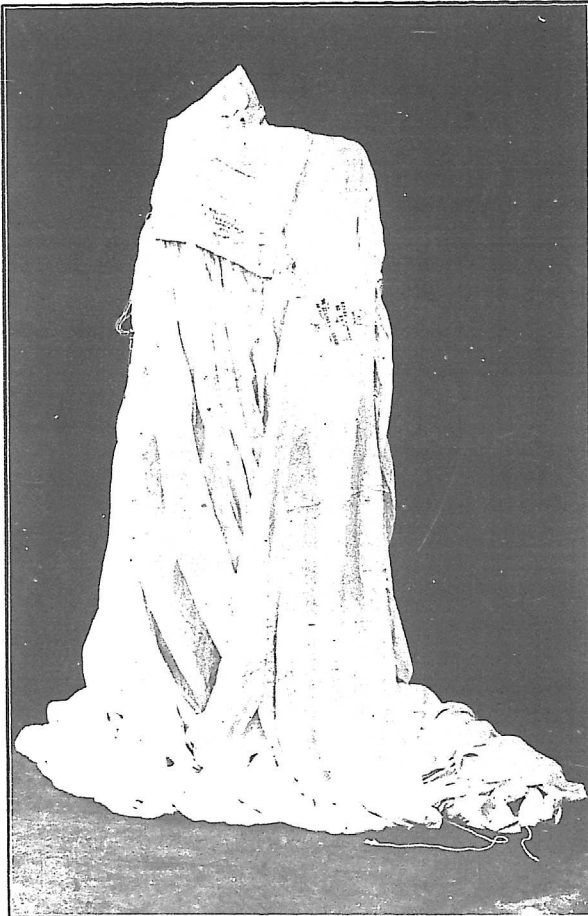
圖要領佔地陣線之宅家蔡巷周行廟于旅九五二第師七八第軍陸
 A map showing the strategic positions occupied by the 259th B. with Brigadier-General Sun Yuan-liang at upper left.



砲兵步旅九五二第之地陣行廟
Cannons of the 259th B. in action at the front.

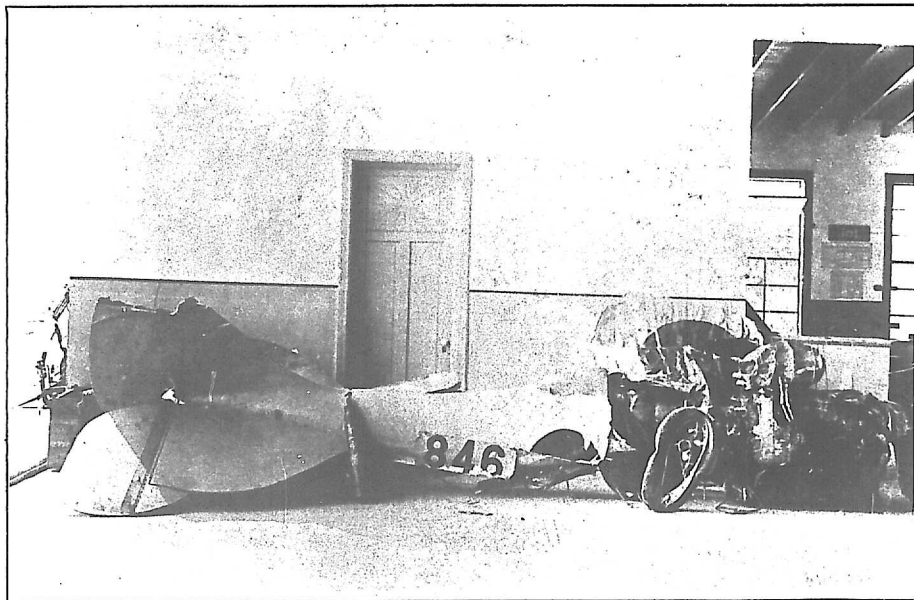


一之品利戰日抗旅九五二第師七八第軍陸
One of the trophies captured by the 259th B. during
the Shanghai Hostilities

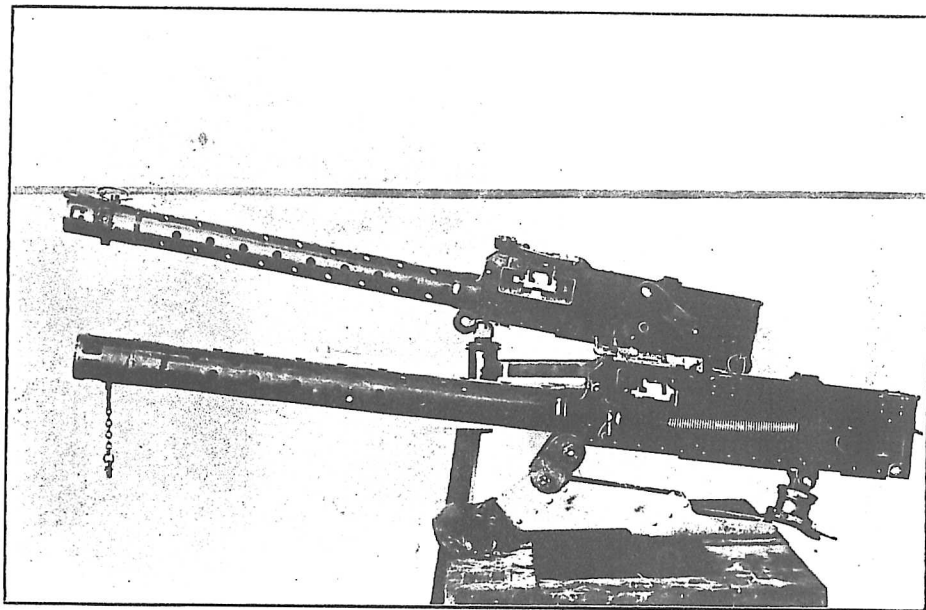


之品利戰日抗旅九五二第師七八第軍陸

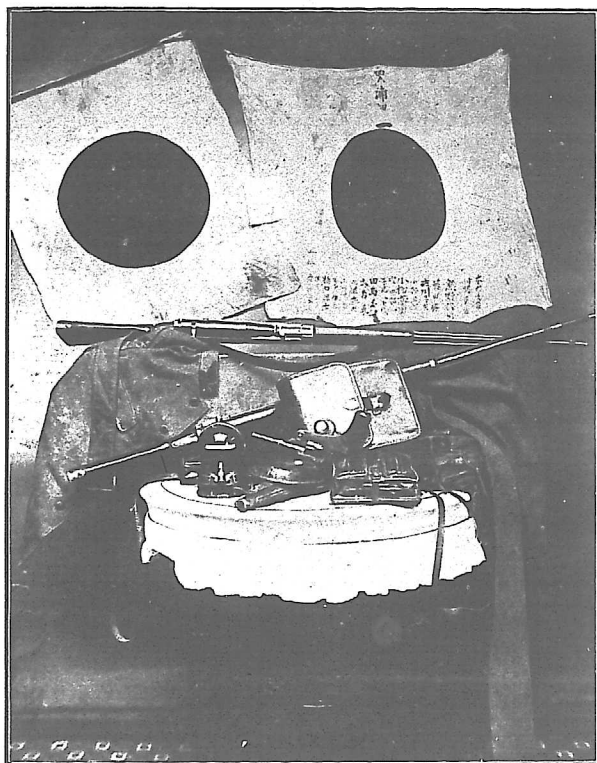
A trophy captured by the 250th B.



一之品利戰日抗旅九五二第師七八第軍陸
Trophies captured by the 259th B. of the 87th D. during the Anti-Japanese War.



一之品利戰日抗旅九五二第師七八第軍陸
Trophies captured by the 259th B. of the 87th D.
during the Anti-Japanese War.



前言

一九三二年一二八淞滬抗日戰役，爲中華歷史最光榮之一頁；而廟行鎮一戰，尤爲其中之最絢爛者。

廟行鎮激戰係從二月二十日開始，至三月一日終止。十一日間敵先後以久留米第二十四混成旅及金澤第九師團共萬人之衆，利用其飛機，重砲，坦克，爲不斷的突擊，然終未能越雷池一步，反遭二月二十二日之空前敗績。自二月二十二日增援友軍，摧破強敵而守備廟行陣地者，卽爲第二五九旅孫元良部。茲篇所述，雖純爲第二五九旅戰報，實則廟行鎮戰記也。欲爲信史，故力求翔實。往者已矣，望國人讀此艱苦血戰之偉大事績，油然而生感動奮發之志。

廟行鎮戰記



第一節 戰鬥前彼我形勢概況

(一)倭敵自一月二十八日晚在滬開釁以來，兵力已陸續增加至陸戰隊六千餘名，在鄉軍人三千名，便衣隊約一千名，七日到滬陸軍第十二師團之久留米第二十四混成旅三千五百九十餘名。連日在閘北吳淞江灣一帶與我第十九路軍巷戰，均遭慘敗，似仍在繼續增援。其反攻計劃如下：一、由浦東對龍華方面作戰，擬佔嶺兵工廠南市等處。二、曹家渡方面派兵分二處：一進真如，一由徐家匯對龍華進兵。三、截斷我淞滬交通，佔領吳淞要塞。四、以野戰軍突破我江灣廟行間障地，以截斷我京滬交通。

(二)倭敵自二月十三日晚九時四十分偷渡蘊藻浜進犯曹家橋，經我第十九路軍擊敗後，似在待援中。爾後之戰事重點，似移在廟行江灣之線。

(三)敵第九師團一萬三千餘人，其後續部隊於二月十四日到達完畢後，即在積極準備向我江灣至廟行之線障地攻擊。

(四)我軍以保護國土自衛之目的，分左右翼兩軍（佔領地點如後）迎擊由閘北吳淞江灣方面來犯之敵，待機出擊，壓迫於黃浦江畔而殲滅之。

(五)各軍師佔領地區。如二月十六日午後十二時總指揮命令及左翼軍命令。

命令 二月十六日午後十二時于南翔總指揮部

1. 據確報敵金澤第九師團及久留米第十二師團之一混成旅團，由敵第九師團長植田謙吉指揮，於十四日全部到滬。總數約三萬人。連合敵海軍陸戰隊之殘部，企圖進佔我吳淞及上海南北市。

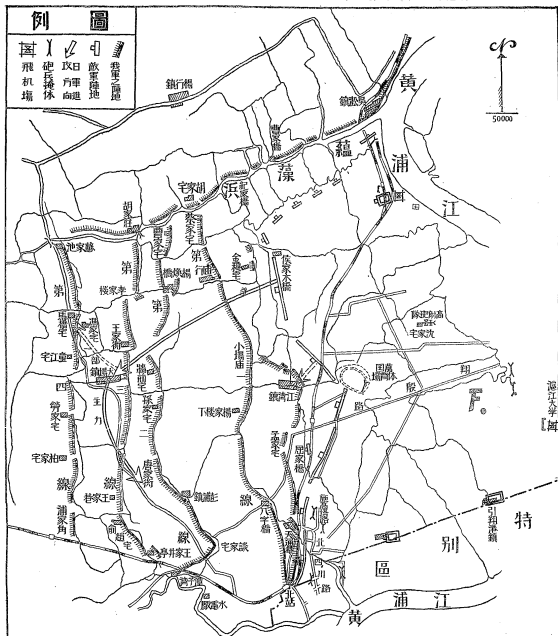
2. 本軍以保護國土自衛之目的，擬佔領南市、龍華、北新涇、真茹、閘北、江灣、吳淞、寶山、月浦鎮之線。保持主力於鐵道以北之地區，迎擊由閘北、江灣、吳淞方面來犯之敵，待機出擊，壓迫於黃浦江畔而殲滅之。

3. 右翼軍應佔領由南市、龍華、北新涇、真茹、閘北、江灣之線（線上屬之）保持主力於真茹大場之間，迎擊當面之敵，待機出擊，壓迫敵於黃浦江畔而殲滅之；須以一部有力部隊死守南市、龍華，作全軍右翼支撐點。其詳細兵力部署，應如下所示方針規定之：

(1) 第八十八師獨立旅擔任警戒南市、龍華、虹橋、巨北新涇河以南之線（河屬之）須以有力部隊死守南市、龍華，為右翼之根據點。

(2) 第七十八師（缺翁旅之四五兩團）擔任警戒北新涇河以北之線。主力控置於

圖要略方擊攻之敵及態狀地陣之軍我間溪蘇蘆與路鐵京滬



真茹鎮西方附近，相機迎擊當面之敵，以策應第六十師。（警戒配備同前令）

(3) 第六十師佔領北站關北，巨八字橋江灣南端之線。主力控置於中央，迎擊江灣之敵。相機向虹鎮引翔港之敵迎擊。

(4) 第六十一師爲右翼軍預備隊，集結於大場鎮西南一帶，以一部死守江灣鎮。

(5) 作戰地境暫不規定。惟各軍之左右翼應與鄰接師切實連絡爲要。

4. 左翼軍應佔領江灣北端，巨廟行鎮東端，蔡家宅，胡家宅，曹家橋之線，主力控置於大場鎮北楊行鎮南及劉家行之間，迎擊由江灣北方地區來犯之敵。相機出擊向殷行鎮附近壓迫敵人於黃浦江畔而殲滅之。以一部在羅店、瀏河、小川沙方面擔任江面警戒，相機策應吳淞。

5. 要塞地區隊須以有力部隊相機進佔張華浜，萬不得已則死守吳淞寶山之要塞，以爲全軍左翼之據點。歸張軍長指揮。

6. 作戰地境。

左翼軍 右翼軍 以沈家行鎮江灣鎮大場鎮之線爲作戰地境。（線上屬右翼軍）

7. 航空隊須努力妨害敵機之活動，而掩護本路軍之作戰。如能做到，則努力爆發擊引翔

港附近之敵機飛行場，及其砲兵陣地。

8. 上述各部，須於明（十八）日午前三時以前完畢一切之戰鬥準備。
9. 通信及連絡。

（1）交接防務時須將已成之線移交，電話機則自行裝卸。

（2）以電話爲主，各師應遵照前令及作戰計劃辦理。

10. 補給。

（1）糧秣仍遵照前令，每師自行準備半個月糧。

（2）彈藥總庫在南翔。

11. 衛生事項。

（1）各師應在前線開設野戰病院。

（2）南翔由軍政部設傷兵收容所。

（3）總病院分設蘇州，常州，南京，杭州。

12. 余在南翔。

（附記）

(1) 參用五萬分之一之上海市區地圖。

(2) 軍隊區分如另表。

傳達法 以筆記命令交付之。

軍隊區分表

右翼軍指揮官第十九軍軍長蔡廷楷

第六十師

第六十一師

第七十八師(缺翁旅之四五兩團)

第八十八師獨立旅附憲兵第六團及南市一帶團警

左翼軍指揮官第五軍軍長張治中

第八十七師

第八十八師(缺一團)

馮庸義勇軍(現在瀏河兵力約一連)

要塞地區守備隊

第一五六旅（缺第六團）

航空總指揮官

（六）左翼軍佔領地區如二月十七日，午後四時左翼軍命令。

左翼軍命令 二月十七日午後四時於南翔軍司令部

1. 奉總指揮蔣二月十六日午後十二時命令（附軍隊區分表）如另紙印發。

2. 本左翼軍應佔領江灣鎮北端，巨廟行鎮東端，蔡家宅，胡家宅，曹家橋之線。主力控置於大場鎮北，楊行鎮南，及劉家行之間。迎擊由江灣北方地區來犯之敵。乘機出擊，向殷行鎮附近壓迫敵於黃浦江畔而殲滅之。以一部在羅店、瀏河、小川沙方面，擔任江面警戒，相機策應吳淞。

3. 本左翼軍兵力部署如左。

（1）第八十八師（缺一團）應佔領由江灣鎮北端至周巷無名河南岸之線，右與第十九軍，左與本軍第八十七師確取連繫，惟主力須控置於大場鎮以北地區。

（2）第八十七師第二六一旅，應佔領由無名河北岸經胡家莊至曹家橋之線，右與第八十八師，左與吳淞要塞地區隊確取連繫。

第二五九旅應派兵一營，歸第二六一旅宋旅長指揮。其主力爲師預備隊，應控置於楊家行至劉家行大道之上之火燒場董陸宅附近。

(3) 要塞地區隊之任務，如總指揮蔣命令所規定。

(4) 中央軍校教導總隊爲軍預備隊，集結於劉家行北之太平橋張家橋附近。

4. 各師須於明(十八)日午前三時，分別與我第十九路軍接替防務，並完成一切之戰鬥準備。

5. 關於(1)通信聯絡(2)衛生事項，悉遵總指揮蔣命令辦理。

6. 余在南翔，明(十八)日午前三時以前進駐劉家行。

注意：

日前與敵作戰，純係巷戰性質。現敵軍主力漸向北移，此後應特注意野戰戰術。尤須顧慮敵利用重火器對我施行一點突破，及翼側包圍。故我軍對此着應加預防，其方法如左。

(1) 兵力配備前線不宜過厚。須置重兵於後方，力求縱深配備，以期損害減輕，而策應便利。

- (2) 散兵壕切忌連成一線，使敵飛機易於偵察，應按地形地物分散配置，重疊構築。尤應設置掩蓋，隱蔽上空，如得時間餘裕，則設二線三線，俾能強硬抵抗。
- (3) 距本陣地較遠之處，酌設假裝物偽工事，以亂敵目而分散其火力。
- (4) 機關槍陣地為戰線之骨幹，務必力求堅固。
- (5) 指揮之重要者為各級指揮官之通訊，故其設備須力求完整靈活，尤其部隊與高級指揮之連絡，須十分確切。

第二節 第二五九旅之任務暨接敵開始戰鬪經過

(一) 第二五九旅於二月十七日午後六時，奉張軍長命令移駐火燒場董陸宅附近爲師預備隊。全部於當晚十一時到達目的地完畢，計第五一七團駐火燒場，南潘涇，小朱宅一帶，第五一八團駐董陸宅楊木橋一帶。旅部位置于小朱宅。第五一七團第一營於本(十七)日晚十一時赴廟行鎮歸第二六一旅宋旅長指揮。

(二) 江灣廟行間敵時向我陣地襲擊，我第八十八師預備兵力已完全增加至第一線，第二五九旅奉張軍長十八日午前十時命令如左。

命 令 二月十八日午前
十時于劉家行

本左翼軍兵力部署重行規定如左

1. 第八十八師 (缺一團) 應佔領由江灣鎮北端，經周巷、蔡家宅至蘊藻浜南岸之線，右與第十九路軍，左與第八十七師確取連繫。惟主力須控置大場鎮以北地區。
2. 第二六一旅應佔領由胡家宅，至曹家橋之線。右與第八十八師，左與吳淞要塞地區隊確取連絡。

3. 第二五九旅爲師預備隊，主力控置於楊家行至劉家行大道上之火燒場附近，以一

部位置於中興宅，孟灣附近，必要時受俞師長之指揮，策應該師。

右 令

第二五九旅旅長孫元良

軍長張治中

(三)當日午後五時，賦予各團命令之要旨如左，

命 令 二月十八日午後五時
于小朱宅旅司令部

1. 軍長命令如另紙所示。

2. 着第五一八團全部於本(十八)日薄暮後移駐中興宅，孟灣附近。必要時策應第八

十八師，並向俞師長確取連絡。

3. 第五一七團原屬第二六一旅指揮之步兵一營，於本(十八)日薄暮歸還建制。

4. 旅司令部仍位置於小朱宅。

右 令

第五一七團團長張世希

第五一八團團長石祖德

旅 長孫元良

副旅長李 杲

連絡。
午后十時，接石團長報告該團全部已達中興宅、孟灣附近，並向馬橋宅之俞師長確取

(四)二月十九日日本旅各團仍在原位置待命。惟敵飛機大砲甚活動，後方各村落均遭敵不時轟擊。午後十時，本旅奉命派步兵一連，赴獅子林警戒南關洞、北關洞，並就近歸譚司令啟秀指揮。當命第五一七團派兵一連（第三營第十三連）前往。據張團長轉第十三連連長馮瑞亭報告，該連於二十日午前二時到達，拂曉前配備警戒完畢。

(五)二十日敵機更形活動，機聲轟轟如雷。我官兵均望即參加前線殺賊，以鮮血洗滌國恥。孫元良旅長以日來敵機橫行，小砲防空因分割使用，未顯效力，二月二十日下午，乃命各團各派小砲一連，由旅組織統一防空，並指定第五一七團第一營營附蔡贊祺指揮。位置於火燒場附近之金家灣一帶，構築陣地。部署已定，即于二十一日拂曉進入陣地，待機射擊。下午一時許，有灰身紅尾敵機一架，自西低空飛來向我後方轟炸。我第一二砲即向該機射擊。僅發三彈，即將其擊落。一時人民觀衆塞道，但恐觀衆聚集爲敵機轟炸，當派哨兵遣散，民

衆歡然而返，秩序井然。該機係〇〇號四型戰鬥機，昭和四年製，上裝機槍二挺，炸彈四枚。機師田中中隊長當場斃命，其身上帶護身銅牌一塊。卽此一端，可見日人怕死心理，無怪其攻擊精神薄弱也。自後敵機飛來者咸有戒心，概在高空飛行，擲彈雖多，均不命中，徒耗彈藥而已。

(六)自二十日以來，敵猛攻我江灣廟行間陣地，企圖突破。我第八十八師正面，仍在嚴家橋廟行鎮之線與敵激戰中。孫旅長奉張軍長二月二十一日午後三時命令，將第五一八團推進至馮家宅東北方之紫塘濮家宅附近，歸俞師長指揮。午後九時，接石團長報告，該團已到達濮家宅附近。

(七)二十二日拂曉，敵以極猛烈之砲火及飛機數十架，掩護久留米混成旅約五千餘人向我廟行附近陣地猛攻。午前五時，我第八十八師在麥家宅陣地被敵突破五百餘米。本旅原屬俞師長指揮之第五一八團，於午前六時推進至楊煥橋，塘東宅附近。午前七時卅分，敵密集向廟行鎮突擊，第八十八師在廟行鎮之第五二三團損失甚大，自廟行鎮南端無名河流以右陣地，均被敵人佔領。本旅第五一八團第三營營長羅折東，率部向廟行鎮反攻，肉搏五六次，斃敵數百名。卒將該敵擊潰，奪回陣地。該團其餘步兵兩營，歸李副師長延年指揮。

在塘東宅與麥家宅之敵激戰。

(八)據第五一八團第三營營長羅折東報告奪回廟行鎮陣地經過如下：二月二十二日，本營奉命由李家樓前進至楊煥橋，七時卅分進前線陣地。距敵約三四百米遠時，敵砲火及機關槍火非常猛烈，我第八十八師第五二三團在麥家宅及廟行鎮南端無名河流以右之陣地，被敵突破。我營第一線連欲奪回廟行正面之敵陣地，衝鋒四五次，血戰約卅餘分鐘，我線官兵已損傷三分之一。第十二連之忠勇代連長熊必先，第十一連連附李鴻柵，於衝鋒時受傷。是時敵又增加預備隊四五百人，攻勢較前更猛烈。午後八時，我營右翼第五二四團，左翼第五二三團，因損傷過大，勢漸不支。至九時，除我右翼尚有第五二四團之一部外，廟行正面及左側已無我部隊。余當令預備之第十三連增加廟行正面，協同第十二連死力拒止敵人前進。又令第十一連集結於右方為預備隊，準備待機克復廟行鎮前線原陣地。十一時許，正面之敵千餘人向我陣地不斷衝鋒。我第十二三兩連沉着迎擊，血戰三小時，敵屢攻屢挫。自午前九時開始攻擊以來，斃敵約六七百名，敵不支潰退。我營遂拼力恢復廟行陣地，並修築工事，整頓部隊。午後一時，又有敵千餘人反攻廟行，右翼友軍不支，當時目視右翼發生危險，即令第十二連向右翼森林內移動，死守該處，掩護右翼。至十二時四十分，敵向我營右

翼襲擊。企圖包圍。幸我官兵沉着迎擊，斃敵數百名，卒將該項敵軍擊退。午後一時，聞我第五一七團全部已達到張家橋，楊煥橋附近，我守兵精神益壯。嗣後奉旅長命本營歸第五一七團張團長指揮，與該團第二營協同作戰。如是戰綫更形穩固。

(九) 第二五九旅除第五一八團原附屬師長指揮者已參加戰綫外，旅司令部及第五一七團二十二日午前七時尚在火燒場，小朱宅附近。午前八時三十分，奉張軍長電話諭令本旅全部移駐李家樓集結，策應第八十八師。午前九時，命第五一七團全部即速向李家樓移動，時天帶薄霧，敵飛機不甚活動，我軍在運動中損傷極微。午前十時，孫元良旅長先乘馬馳至李家樓楊煥橋視察戰況，十一時第五一七團先頭之第二營已到達楊煥橋。其餘於午後一時全部到達李家樓。當令第五一七團團長張世希指揮該團，並附第五一八團羅營(此時第五一八團之他兩個營仍屬第八十八師指揮分割使用)負責守備廟行，並恢復廟行前原陣地。

(十) 廟行鎮左右第八十八師之第五二八團，第五二四團因傷亡過多，戰鬥力脆弱，廟行鎮之紅廟及麥家宅均為敵所領據，於是廟行陣地成最大突出，守備極感困難。午後四時，孫旅長同張團長等到廟行火線視察，規劃一切。此地敵我均遺屍甚多。我旅官兵士氣極感。

午後七時，敵由麥家宅向廟行襲擊，第五一八團羅營有被圍之虞，當着第五一七團先頭蔣公敏營向廟行鎮增加，極力將敵擊退。午後十一時，廟行正面已由第五一七團三營接替，羅營調回張家橋待命。當調換陣地時，該營半排長林光會中士班長熊桂生，列兵胡德湘，張玉麟，陳阿志，普死殺敵，雖負重傷而猶不退，壯烈可嘉。

(十一) 敵攻擊未遂，主力於本晚撤退。其先頭部隊，在麥家宅、金穆宅一帶，右翼我第六十一師張副師長，率兵兩團於午後十一時向孟家宅攻擊前進中。左翼我宋旅步兵四營，午後十一時已攻佔北沈宅，刻正向南沈宅攻擊前進中。

當決定令第五一七團（附第五一八團羅營）對廟行當面之敵本晚協同各友軍相機出擊，收復廟行前線原陣地。第五一八團派部收復麥家宅陣地。

據第五一七團團長張世希報告收復廟行前線原陣地經過情形如左：

二十二日午後八時三十分，奉旅長電話諭，本團附第五一八團羅營本晚應恢復廟行前線陣地。當偕羅營長詳細視察，見廟行正面甚小而又突出，兵少則固守不易，兵多則易遭損害，乃決定計劃恢復原陣地之部署如左：

1. 第五一八團羅營，現仍固守原陣地，並以本團第十一連歸羅營長指揮，待出擊準備

完畢後，該營以步兵兩連爲右翼出擊隊，沿廟行前小河南岸出擊。

2. 第二營爲左翼出擊隊，須於午後九時以前部署完畢，由廟行鎮正面出擊。

3. 第一三營推進至張家橋，預爲策應部隊。

4. 兩翼出擊隊最前線，應以極少數之散兵羣前進，待第一線班襲擊得手後，一舉而摧破之。

5. 兩翼隊出擊時，以綠色信號彈爲號。佔領原陣地後，即放出白色信號彈。

6. 予現在張家橋，攻擊前進時，即進至廟行鎮東端指揮。

午後九時三十分，兩翼隊開始攻擊前進，時廟行最前線我軍陣地內尚有敵三百餘名佔領。激戰一小時，斃敵數十名，我軍奮勇肉搏，於午後十時敵狼狽向金穆宅竄去，我軍遂佔領廟行原陣地。是役第五一七團第五連少尉排長王建方，第二營少校營附甘霖，第八連服務員龔光覺，第五一八團第四連少尉排長涂南薰，第二營少校營附陳武軍，第十一連連長朱明悠，少尉排長汪錫良，第三營副官聶理堂等負傷，士兵亦傷亡五六十名。敵因已入我鐵絲網內，退出匆忙，爲鐵絲網所礙，被我擊斃百餘名。敵傷兵大多數均掩護救下，亡者一部抬去，一部傷亡者仍放棄於我陣地前。內中因未及逃之倭敵，呻吟呼叫不已。叱叩之，則支吾

強應爲「老百姓」再四探問，則不能答。候我士兵接近，則早已盡出其所有之武器，納諸頭頂，以待我軍之收繳，其畏死如是！

第七連士兵在斃敵小隊長身畔卸下圖囊一只，內裝上海市詳圖、上海港戡要圖、上海附近詳圖、江蘇省詳圖、山東省詳圖、敵軍（指我軍）兵力配備略圖、上海日軍聯隊編制官長姓名一覽表等件。於此可見日軍平日準備之充裕。此役該連傷亡十餘名，斃敵約七八十名，獲步槍三十餘支，日旗兩面，其餘圖囊等零星軍用品甚多。

據第五一八團團長石祖德報告作戰經過如次。

1. 本團奉命收復麥家宅原陣地，當命第一二兩營組織奮勇隊，以第七連連長吳紹文爲隊長，小砲連連附袁漢臣，第三連排長黃柳池等爲排長。士兵均自動報名，甚爲踴躍，尙有因額數已滿未得入隊而誓死同去者。

2. 午後十二時，隊長率領奮勇隊自塘東宅向敵陣地正面攻擊，一部由塘東宅右前方沿河通過橋樑，襲擊敵前哨陣地之側背。因敵陣地前之小橋爲射擊目標，我奮勇隊傷亡甚多。有十餘名衝過小橋，直趨敵前哨陣地，捨敵太陽旗一面。因正面部隊被小浜所阻，不能前進，抑留於敵陣地前爲敵發見，機槍猛力射擊，致奮勇隊傷亡

七八十名。隊長吳紹文負傷，攻擊未能得手，退回東塘宅原陣地。

(十二)二十三日午前七時至九時，敵第九師團(二十二晚接防久留米混成旅)約千餘人，於飛機及猛烈砲火掩護之下，向我廟行陣地衝擊。我第五一七團第二營守兵沉着應付，候敵接近我陣地前，機槍自動步槍猛力掃射，敵不支向左翼潰退。此役敵傷亡百餘名，敵向我廟行正面攻擊未得逞。午前十一時二十分，敵約七百餘人，復在飛機大砲掩護之下，由麥家宅向我廟行陣地側擊。第五一七團第二營幾成包圍，旋得張家橋之羅營迅速馳援，協力擊退。午後六時三十分，敵砲擊廟行鎮陣地甚烈，傷十餘人。

(十三)獨立山砲兵營(欠一連)奉軍長命歸本旅指揮，於午後六時到達李家橋。

第三節 諸役經驗

(一)二月二十二日，第二五九旅增援友軍由李家樓馬橋宅轉入前線。李家樓間有數小橋，騾馬不能通過，隊伍停滯於橋畔達半小時，好在此時天霧朦朧，敵機不甚活動，否則恐遭極大損害。故待機部隊於前線交通路須切實偵察明瞭，並須知各橋樑強度。

(二)滬濱各處小河綜錯，重武器攜帶彈藥，以騾馬馱載，極其不便。故最好採用船隻輸送，但一艘不可裝載多量，以避敵飛機炸毀。

(三)敵飛機活動時間，大約午前八時至十一時，午後二時至五時。我軍隊伍運動，最好在拂曉薄暮，小部隊正午亦可運動。

(四)二月二十二日，第五一八團第三營增加廟行前線時，以密集隊伍前進，致遭損失頗大，嗣後當留意。

(五)第五一八團夜襲麥家宅未遂，原因由於無綿密之計劃，其缺點如次：

1. 敵情不明，奮勇隊不知敵主障地位置。
2. 地形不明，奮勇隊未經偵察地形，冒失前進，被小浜所阻。
3. 連絡不好，未規定如何連絡，致不能協同動作。

4. 前進法不好，前進時應海狗式匍匐，雖至敵眼前亦不使發覺。

第四節 陣地之變動及部署

(一) 廟行之線防禦計劃

第八十七師第二百五十九旅於廟行，蔡家宅之線防禦計劃。

1. 敵情判斷 徵諸連日敵之行動，及廟行鎮形勢，我廟行陣地必為敵攻擊重點。敵如欲攻廟行陣地，必以一部向周巷助攻或佯攻，故周巷為敵之副攻，周巷以北為緩和地帶。

2. 防禦方針 固守廟行鎮，周巷，蘊藻浜南岸之線陣地，待機出擊。我軍攻勢轉移時，主力由廟行，周巷出擊，壓迫敵人於泗漕河畔而殲滅之。

3. 指導要領 (1) 右翼隊以主力固守廟行鎮為本陣地之支撐點，以待攻勢之轉移。廟行第一線配備步兵一營或附步兵一連，主力集結於張家橋附近。(2) 左翼以極稀薄之兵力配備於第一線，以主力集結於唐家宅附近。敵向廟行鎮攻擊劇烈時，該團以主力兩營向金穆宅出擊，以攻擊敵之背側。(3) 砲兵於寶龍庵，大劉宅，李家樓，張家橋附近各選擇砲兵陣地，並完成射擊準備。敵向我攻擊前進時，則不顧損害向敵射擊，或夜間進入陣地射擊，破壞敵之機關槍巢輕砲兵陣地。(4) 小砲以二分之

一 使用於防空，二分之一使用於第一線，撲滅敵戰車及機槍巢。(5) 教導總隊第三營集結於張家橋為旅預備隊。

4. 部署 軍隊區分

右翼隊長，第五一八團團長石祖德，指揮該團全部。

左翼隊長，第五一七團團長張世希，指揮該團全部。

預備隊長，教導總隊第三營營長馬成龍，指揮該營。

砲兵隊指揮官獨立砲兵第一團第一營營長金之商，指揮該營及第五一七八團榴彈砲連。

(1) 右翼隊應佔領廟行鎮南端第一條小河起，至廟行鎮北端第一條小河止。第一線正面配備步兵一營及一連，主力集結於張家橋。

(2) 左翼隊應佔領右自廟行鎮第一條小河北岸，經周巷，連接至蘊藻浜南岸之線。此處因為本陣地之緩和地帶，故第一線應配備稀薄兵力，主力集結於譚家宅附近。

(3) 預備隊應配置於張家橋待機，並須熟記廟行第一線情況及通路。

(4) 砲兵隊應在大劉宅、寶龍巷、張家橋附近偵察陣地。對麥家宅、金穆宅、趙店宅、白濠宅、及廟行前地測好距離，準備夜間或敵人向我攻擊前進時放列。在未進入陣地前，山砲兵營位置於朱江巷，榴彈砲兩連位置於大劉宅。

(5) 無線電分隊應在小陳宅開設通訊所。

(6) 防空警戒部隊應於楊煥橋及曹家橋構築防空陣地，並應多設預備陣地。

(7) 旅司令部位置於楊煥橋。

5. 通信聯絡 旅軍部構成一回通信網。旅部及第五一七八團構成一回通訊網。旅部山砲兵營構成一回通信網。旅部總機位置於李家樓。

6. 衛生 第五一八團衛生隊應在李家樓，第五一七團衛生隊應在大劉宅，開設綑帶所。

7. 彈藥交付所 兩團均應在馬橋宅接收師部交付彈藥器材。

8. 行李輜重集結於馬橋宅附近。

9. 出擊時之處置 (1) 戰況轉移時，右翼隊應以主力由廟行鎮小河南岸向金穆宅、姚家宅出擊。(2) 左翼隊應以主力由周巷向金穆宅出擊，待與右翼隊齊頭後，嗣後

之作戰地境以金穆宅向東延伸之小河爲界，河以北屬左翼隊，河以南屬右翼隊。（3）預備隊依戰況之推移，隨右翼隊後推進。（4）砲兵隊俟我軍攻勢轉移時，集中火力於金穆宅，姚家宅，白楊村，掩護我出擊部隊前進。我出擊隊佔領金穆宅後，變換陣地於廟行鎮，麥家宅附近。

10. 關於退却時之處置（1）如無上級指揮官命令，則與陣地同存亡。（2）萬一因戰略關係有退却命令時，應處置如下：A 左翼隊應抽出有力步兵一營佔領楊煥橋，掩護本旅撤退。B 撤退目標。須有上級指揮官之命令始能決定。C 戰場內之退却，左翼隊應經唐家宅，寶龍巷，到大劉宅過河以脫離戰場。右翼隊應經楊煥橋，李家樓脫離戰場。萬一李家樓橋樑被敵炸壞時，則右翼隊仍經楊煥橋北端到大劉宅渡河。D 大劉宅渡河點由旅部鍾參謀主任密爲設計。除現有橋樑外，須於左右百餘米處急造橋樑二道，作業由工兵營技術連與第五一七團協同任之。E 行李輜重先行集結於顧家鎮西端馬路旁附近。F 砲兵隊以一部協同步兵營掩護退却外，其餘隨大行李後經馬橋宅脫離戰場。G 顧家宅劉家行應先派收容人員。

（二）二月二十三日下午八時，奉張軍長電話諭，本旅應佔領廟行鎮以北，經周巷，至蘆

藻浜南岸之線陣地。

二十三日午後九時二十分奉張軍長命令如左：

第五軍命令

二月二十三日午後
九時于對行鎮軍部

1. 奉蔣總指揮命令其要旨如左。

(1.) 本路軍決心同前。

(2.) 着右翼軍第六十一師副師長張炎，率所部三團（在羅店之一團歸還建制）附第八十八師獨立旅古團，於本日午後六時，至江灣鎮以北廟行鎮以南一帶接左翼軍右翼之防務。

(3.) 左翼軍第八十八師着撤回廟行鎮西南一帶地區集結整理，並策應第六十一師。所遺防務在廟行鎮以南地區，由第六十一師派隊接替，其廟行鎮及其以北地區防務，由左翼軍擔任之。第六十一師鄭團所遺羅店防務，交左翼軍派隊接替。

(4.) 右翼軍與左翼軍之作戰地境從新區分如左：殷家行南端——姚家宅——廟行鎮南端李家橋之線（線上屬左翼軍）

2. 本軍遵令將第八十七師陣地正面及作戰地境從新劃分如左：

第二五九旅應佔領廟行鎮，經周巷，至蘊藻浜南岸。左與我第六十一師右與第二

六一旅連繫。

第二六一旅應撤回蘊藻浜北岸原陣地之線。

兩旅間之作戰地境，胡家莊南側沿蘊藻浜，至張家宅北端之線。

3. 各部隊應在擔任之正面內及其後方構築數線之強固工事，（其工事之位置參參前發之數線工事構成命令）並在各線上要點如廟行（第一線）楊煥橋（第二線）

李家樓（第三線）馬橋宅（第四線）各點，逐次構成極堅固之支撐點。

4. 第八十八師將防務交與第六十一師後，務於明（二十四）日拂曉以前撤至葛家宅裏宅西塘橋附近地區集結整理，並相機策應第六十一師及第八十七師。

5. 教導總隊除以步兵一營留駐於劉行鎮南側陸家橋附近外，其餘開駐羅店，瀏河，擔任楊林口，瀏河口，川沙口一帶警戒，並派兵一連接獅子林南閘洞北閘洞防務。原在該處擔任警戒之第二五九旅步兵一連俟防務交代後即歸還建制。

6. 工兵營仍回駐劉行待命。

7. 余在劉行軍部。

右令

孫旅長元良

軍長張治中

(三)二十三日午後八時三十分依張軍長先示電話之要旨賦予各團命令如左。

命令 二月二十三日八時
三十分於楊樓橋

1. 軍長命令如另紙，即可附發。

2. 本旅俟第六十一師接防廟行鎮以南之線陣地後，應擔任廟行鎮（含）延周巷，聯接蘊藻浜南岸之線原陣地，拒止敵人，待機出擊。

3. 本旅之陣地區分如左：

第五一八團將麥家宅西端村落防務交替後，應於本晚三時以前接替廟行鎮，及其南第一條無名小河之線防務完畢。其大部兵力應控置於張家橋，團部亦位置於該處。

第五一七團應佔領廟行鎮北端第一條小河，經周巷至蘊藻浜南岸之線拒止敵人，待機出擊。右翼與第五一八團取連絡。

廟行鎮戰記

左翼俟宋旅撤回蘊藻浜原陣地時，該團前進部隊即協同宋旅撤至蔡家宅之線。

4. 附屬本旅之教導總隊第三營着立時移駐張家橋。嗣後歸第五一八團石團長指揮。

5. 獨立砲兵團第一營在未進入陣地以前，着集結於李家樓西南之朱江巷。

6. 第五一七八團榴彈砲連，未進入陣地以前，着在李家樓北端村落集結。

7. 防空指揮官第五一八團第二營營附謝第元，應將該團小砲配附自動步槍放列於

楊煥橋以北地區，第五一七團自行配備防空部隊。

8. 工兵營技術連仍位置於曹家橋。無線電第三營仍在小陳莊開設通訊。

9. 各團陣地線工作，須極力修築強固。尤其廟行鎮之線，應構築強固野堡爲主支撐點。

張家橋與廟行鎮間須延右翼土堤構築交通壕連繫（派本部參謀組負責協同規

劃工事）。

10. 余仍位置於楊煥橋旅部。

右令

第五一七團團長張世希

第五一八團團長石祖德

工兵營技術連連長

旅 長 孫元良

副旅長 李 杲

(四)午後十時，接第五一八團石團長報告，該團陣地接替完畢。以步兵第一二兩營任第一線，第三營及教導總隊之步兵一營位置於張家橋為預備隊。廟行鎮南端第一條小河已連接至該處，而第六十一師左翼至小河南岸尚缺百餘米空隙，易受敵襲，請通報該師填補等語。當派吳參謀求劍赴第六十一師連絡填補。十時十分，第五一七團在周巷至蘊藻浜南岸陣地配備完畢，第一線祇配備步兵四個排，其餘均集結於周巷附近為策應部隊。

陣地區域及兵力部署如附圖。

(五)廟行鎮之線兵力配備，係在廟行鎮前線五百餘米正面，使用一團兵力。其理由為：廟行鎮已成最大突出部，勢必為敵攻擊重點，決戰捨此莫屬，故須配備雄厚兵力，縱深佈置，俾守備堅固。決戰出擊時，收最大殲敵效果。廟行以北至蘊藻浜之線，正面雖屬遼闊，但在本左翼軍陣地內成九十度三角形之內角，決無由此線來攻之蠢敵，故配備少數監視兵力已足。第五一七團以步兵四排配屬於第一線，以兩營餘控置作策應部隊，甚為得當。因敵攻擊

重點在廟行，如一旦敵猛襲廟行，第五一八團危急時，該團可分兵力兩營由周巷向金穆宅，廟行鎮前線之敵出擊，以威脅其右側背。

第五一八團兩營配置於第一線，兵力未免過厚，徒遭敵砲火之損害。故着該團立時改正，以一營或加步兵一連配置第一線，餘均集結張家橋。

山砲兵營在未進入陣地以前，令其遠離陣地。因敵砲火飛機占絕對優勢，接近前線徒遭無謂損失。旅司令部置於楊煥橋，離廟行第一線僅千二百米，依原則及慣例，似爲太近，但反少受敵機砲之脅，因敵判斷指揮部在李家樓。

團直屬榴彈砲連，因每團祇有砲二門，效力頗小，故宜多做假陣地，使敵無從捉摸。

第五節 陣地之守備及嗣後戰鬥之經過

(一) 廟行鎮前金穆宅仍有敵第九師團主力在該處，拂曉薄暮，時向我廟行陣地攻擊。敵空軍步砲兵協同頗確實，各兵種訓練甚好，作戰多依戰術原則。每欲攻擊一點時，必先以飛機砲兵協同轟擊，然後步兵前進。我守兵知其慣例，敵機砲火猛烈時，大部均躲藏掩蔽部內，前線配備少數監視兵。待敵機砲火停止，步兵前進時，我守兵乃出應戰。

(二) 二十四日午前五時，敵突擊步兵約七百餘人，在猛烈砲火掩護之下向廟行襲擊。我第五一八團守兵沉着應戰，機槍自動步槍火力熾盛，敵傷亡百餘名，向金穆宅退去。此役我第五一八團第三營第十三連連長威秉孫，第二營第七連中尉連附何志凱，第一營第三連少尉排長黃柳池，均負重傷。二十四日以後，漸入陣地戰狀態。敵以砲火向我後方村落射擊頗烈。午後三時，敵機六七架向李家樓投二十餘彈，意在轟擊我指揮部。但李家樓未駐部隊，人員傷亡極微。第五一七團炸斃榴彈砲連騾馬七匹。午後四時，我榴彈砲兵在寶龍庵構築陣地，被敵機察覺，當命棄去不用，作為假陣地。

午後九時至十時許，敵對我假陣地以重砲及海軍砲射擊六七百發，我軍無損傷。

(三) 我軍以敵二十二日全線攻擊挫敗，敵損傷達七八千人，在敵援兵未達以前，決轉

移攻勢，壓迫敵於黃埔江畔而殲滅之。二十四午後九時，奉張軍長電話諭，我軍本晚全線出擊，擊着即準備等語。午後九時三十分，賦予各團之出擊命令如左：

第二五九旅命令 二月二十四日午後九時三十分於楊煥橋旅司令部

1. 奉軍長命令，本軍協同第十九路軍爲使戰局進展起見，本晚決定出擊。第八十八師於本晚八時三十分，可集中李家庫，經塘東宅，向趙店宅，孟家宅，白漾宅攻擊。

我宋旅現已渡河，經北沈宅，南沈宅，向周家宅攻擊。

2. 本旅今晚攻擊目標爲金穆宅，幷相機解決廟行鎮附近之敵。

3. 着第五一七團團長張世希率兵二營，立時由周巷攻擊金穆宅，佔領後，應在原地集結，與友軍確實連絡。幷相機解決在廟行鎮附近與我第五一八團對抗之敵。

4. 第五一八團應在原陣地堅守，並以火力威脅敵人。其預備隊應控置於張家橋東北端，疏散集結，相機策應前方。

5. 教導總隊之步兵一營爲預備隊，以兩連在楊煥橋東端散開，其餘集結於楊煥橋東端竹林內候命。

6. 各部攻擊得手後，第五一七團應由金穆宅，第五一八團應由廟行鎮，相機解決麥家宅之敵而確實佔領之。

7. 兩團應確實取連絡，第五一八團並須與宋旅確實取連絡。

8. 予在楊煥橋，攻擊進展後至張家橋。

右 令

第五一七團團長 張世希

第五一八團團長 石祖德

旅 長 孫元良

副旅長 李 杲

傳達法 先以電話告知要旨，再複寫分送。

附 記

(1) 符號以頭圍白布一條，並以信號槍連絡。

(2) 我第十九路軍亦開始動作，宋旅已過河，各團準備完結後立即發動。

(3) 我師今後陣地無別項命令時，仍為原守之線。

(四)此命令係以第五一七團爲出擊主力部隊，據該團報告出擊部署如左。

1. 第一二營應以一部兵力固守周巷之線原陣地，鞏固本團基礎。
2. 第三營爲出擊部隊之主力，第一二營各出步兵兩連，以第三營爲第一線，第一二營步兵四連爲預備隊。由周巷東南之竹林內向金穆宅攻擊前進。得手後，即以一二兩營之一部嚴密警戒，第三營主力協同第五一八團解決紅廟之敵，並相機進占麥家宅。
3. 第三營須派出數組官長偵探搜索當面敵情，並須確實明瞭前地地形，並敵之機關槍巢等。
4. 第一線營攻擊前進時，須以分散之散兵羣前進，並以有力之一部奪取管營，爲出擊之掩護。
5. 派本部周服務員率兵三名赴北沈宅與第二六一旅確取連繫。第二營須派員與廟行之第五一八團連繫。
6. 攻擊前進時放綠色信號彈，發見敵人時放紅色信號彈，停止時放白色信號彈，撤回時連續二發白色信號彈。

7. 通信排以二機隨第三營，以一機配屬於第一線連，一機隨營部，到達一點時，即架設通信網。

8. 余現在長壽巷，攻擊前進時進駐周巷，並利用第二營原有電話與各方連繫。部署既定，各官兵均喜形於色，果敢準備，望與倭敵一決。

午後十時，第三營已佔領管營，出擊部隊均展開於周巷東南岸完畢。

午後十時十分，奉張軍長電話諭，奉蔣總指揮命令今晚停止出擊。當即電話告知第五一七團將出擊隊伍收回。

(五) 敵軍自一月二十八日起，至昨日止，死七千左右，傷一萬二千左右。敵軍現已將先用之十字戰法，變更爲半圓形攻擊法。

敵擬自本日下午起，開始全線總攻擊。

敵擬於三月三日國聯開會以前，最低限度將我軍驅逐到十八日最後通牒所提距離以外，以便在有利地位發言。

昨(二十四)日敵之砲兵陣地均往前推進。

敵之援軍第十一師團，截至昨(二十四)日晚到半數八九千人，聞其餘半數准本日上

午可到齊。

(六)敵屢攻廟行，均受第二五九旅頑強抵抗，致遭慘敗。以後攻擊重點移在廟行竹園墩金家碼頭附近之第六十一師正面，砲火集中向該處射擊。飛機十餘架向竹園墩轟炸，同時我廟行右翼陣地亦受敵烟幕彈射擊。我第六十一師竹園墩陣地，因傷亡過多，為敵所得。正午十三時，該師張副師長集結兩團兵力，奮勇奪回。

(七)二十五日午後十時，孫元良旅長命令本旅榴彈砲兩連及山砲兵營共砲十二門，集中在張家橋附近放列，向麥家宅集中射擊，共百餘發。因白晝射擊，準備甚佳，均命中，敵損傷極鉅。射擊後，即撤回後方，敵以重砲還擊，均落我寶龍菴附近，我軍無損傷。

砲兵陣地均未築掩體，夜間使用放列於自然地上，避免敵機察覺。

我小砲集中使用，敵機甚畏。後敵派間諜（此間諜於二十五日晚十二時刺傷小砲連長蕭冲漢）偵知小砲陣地，故敵機避開，於是我多作小砲假陣地疑敵，頗收成效。

本(二十五)日晚十二時，敵以小部數次來犯，均被我擊退。我第五一八團守兵亦分組（每組二三人）向敵襲擊。守備陣地搜索為警戒最上之手段，本旅為堅固防務擾亂敵人起見，組織摸摸隊，由李副旅長召集。每連選出剛胆勇毅士兵二名，每團選一排長為隊長，於二

陸軍第八師步兵第二九五旅附行廟附近砲兵擊位要圖
 三月一日

例圖

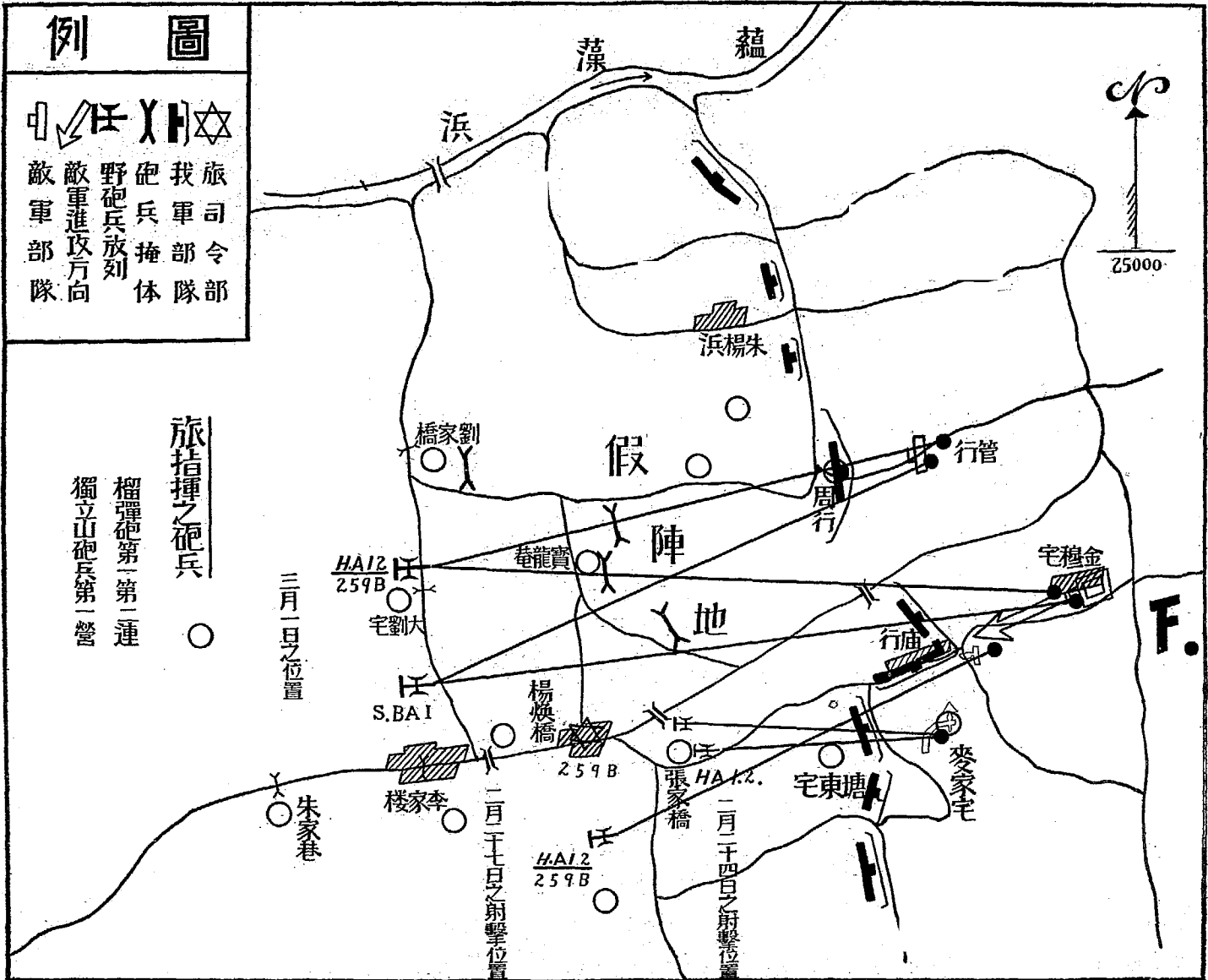
- | | | | | | |
|------|--------|-------|------|------|------|
| | | | | | |
| 敵軍部隊 | 敵重進攻方向 | 野砲兵放列 | 砲兵掩體 | 我軍部隊 | 旅司令部 |

旅指揮之砲兵
 榴彈砲第一連
 獨立山砲兵第一營

三月一日之位置

二月十七日之射擊位置

二月十四日之射擊位置



十四日晚在曹宅訓練，教以夜襲諸種手段，嗣後分散各團營對敵夜襲，頗著成效。

(八)二十四日午前十時奉張軍長命令如左：

命令 二月二十四日午
前十時於顧家行

1. 本軍第八十七師第二五九旅正面自楊煥橋至胡家莊第二線之工事亟應趕築完
成。

2. 着由第二六一旅抽派步兵二營，合軍校教導總隊之一營，及工兵營為築城部隊。受
第二五九旅孫旅長指揮，担任自楊煥橋至胡家莊第二線陣地之構築。右與第六十
一師所築第二線，左與蘊藻浜連繫。

3. 所需材料儘量就地徵集，其不足者，由工兵營長計畫與本軍駐真茹交通處陳副官
家麟接洽具領，運前線備用。

4. 工事力求堅固，如有河川小渠可利用為外壕者，按照前次通報削竣其兩岸增加其
障礙程度為要。

陣地內選定要點，構成多數之支撐點。

5. 工作時間，利用日暮後拂曉前，晝間由第二六一旅先派担任之幹部前往偵察，秘密

經始。限於今晚開始作業，於二十六日拂曉前完成。工事完成後，各部隊仍歸還原建制。

6. 第二六一旅沿蘆藻浜之陣地，亦應利用時機盡量加固之。

7. 余在劉行。

右令

第二五九旅旅長孫元良

軍長張治中

奉命後午後十時開始作業，工作區域分配如左：

1. 教導總隊第三營任楊煥橋據點構築。

2. 宋旅步兵兩營，任楊煥橋巨北楊野貓墩之線。

3. 工兵營任北楊至蘆藻浜南岸之線。

由李副旅長鍾參謀主任共同計劃。

(九) 二十六日午前十時接石圍長報告如下：

1. 今晨一時許敵猛攻我右翼，(廟行鎮以右第三連陣地前)激戰一時餘，敵仍未得逞。

2. 廟行鎮前約六十米遠，有一縱深森林內，有敵機槍巢，及小鋼砲迫擊砲陣地數線。
3. 午前九時，有黑白綁腿之敵兵數百名，并有若干步兵砲及坦克車二輛陸續赴趙家店，似爲增援攻擊竹園墩者。當經我廟行守兵以槍火掃射，因距離過遠，未顯若何效力。

4. 午前十時十分，第一營報告稱有敵二百餘名，軍馬二匹增援麥家宅。
5. 刻下敵仍以重砲擊我陣地中。

(十) 廟行鎮陣地，與當面之敵相距只四十餘米。雙方均在掩蓋散兵壕內瞄準相待，一露頭手三寸，卽有被擊之虞。每到夜間，均用手榴彈互擊，惟掩蓋工事強固不易傷人。再此處因與敵相接太近，致敵之飛機炸彈及重炮皆不敢集中轟擊。

敵在戰壕內時唱國歌，而我守兵亦高唱黨歌，射擊軍紀歌，聲聲相應，狀殊暇逸。

我軍以敵時向我竹園墩金家碼頭之線攻擊，本旅正面決於本晚以小部份兵力佯攻，以威脅其右側翼。以下爲第五一八團第一營營長謝家珣佯攻經過報告。

午後五時我營奉命佯攻，第一連攻廟行南側之小村落，第二連從廟行小學校出擊，沿無名河南岸向紅廟之敵攻擊，第一連旋即占領小村落，擊斃敵小隊長西尾少尉，獲其鐵盔

及呢軍服。第二連衝過敵之步哨線，奪獲敵之三八式步槍七枝，太陽旗一面，乃繼續前進，敵叫喚之聲不絕於耳。及前進至敵機槍巢不遠處，奉旅長命撤回原陣地。此役我第二連代連長江萍，排長趙揚甯負傷，并陣亡士兵數名，斃敵二十餘名。

是夜竹園墩一帶戰鬥頗烈，右翼周巷蘊藻浜陣地敵步兵均不敢動，惟機槍大炮時向我威脅。

守備廟行陣地，第一二天因接替時，前守備部隊所作工事不佳，平均每日須傷亡二十餘人，嗣後工作修築堅強，并以三條交通壕向後方連繫，損害大減，平均每日死傷五六人。二十七八兩日，敵似在待援。第一線戰况頗沉寂。教導總隊第三營於二十七日下午六時調至廟行鎮南端之陸家橋。第二線陣地之工事作業，由獨立旅第一團担任。據滬諜報，敵調第十一、第十四、第二、第七師團來滬增援，預計二三日內可到達。

二十七日午後九時許，敵無聲飛機一架，向我陣地盤旋，並放鎂光探照燈，其後方敵砲兵向我廟行鎮前竹林內陣地射擊，五分鐘後始停。我軍無損傷。惟第一次遭敵無聲機夜襲，各官兵精神上頗受威脅，但不久即習慣，亦視如白晝敵機之不足畏矣。

第六節 三月一日之敵總攻及我陣地變換

(一)敵屢攻未遂，調大批援軍到滬。其第十一師團萬餘人，於二十八二十九兩日到達黃浦江內。其一部在吳淞登陸，大部在瀏河登岸。其餘各師團，亦準三月一日以前到達。自二十九日以來，敵飛機向我各線陣地偵察攝影，并用發煙信號，與敵砲兵連絡，試射數百發。

二月二十九日，上海日本總領事照會上海吳市長略謂：如中國繼續調集援軍，則日本飛機自三月二日起，勢必將嘉興至上海及蘇州至上海之兩條鐵路，及兩路上之軍用列車，予以炸毀。以上所開日期，爲使居民便於遷避者。我吳市長嚴詞抗答。

由以上諸種情形，判斷敵後續部隊達到完畢，勢必再行總攻。

(二)二月二十九日，第五一七團派赴獅子林砲台之第十三連歸還建制。據該連長馮瑞庭報告守備獅子林砲台概況如下：

1. 敵以潮水升漲爲炮火開始射擊之時期，潮滿爲午後二時，潮落爲午後六時，在潮漲時期內，炮火最爲猛烈。其射擊以飛機爲目標，如飛機旋迴於此處，炮彈即隨之而來。
2. 敵兵艦之攻擊我要塞，自二月二十一日午後二時起，至午後五時止，炮火轟炸，最爲濃厚。我要塞守兵不好立足，縱令還擊，射程太短，不易命中敵艦。結果損壞我口徑最

大之要塞炮一，以後逐日如此，我炮台戰鬥力漸減。

3. 敵兵艦如欲通過我要塞時，憤以兵艦數艘交互用猛烈之砲火互相掩護。而我砲台毫無掩蔽，難以還擊。

(三)三月一日拂曉，敵向我全綫總攻，其重點在江灣廟行之線。砲火猛烈，為從前所未有，廟行鎮一地，每小時落彈二千餘發。

廟行鎮正面敵第九師團五千餘人，其步兵因二月二十二日總攻失利不敢輕進，而以極猛烈之砲火飛機炸彈及坦克向廟行鎮轟炸突擊。周巷陣地有敵約三百餘人向第五一七團進攻，牽制我左翼。

午前十一時許，戰況至為慘烈。廟行鎮陣地掩蔽部戰壕殘餘房屋概為敵砲火轟平。同時敵步兵突擊隊約三百餘人，向我陣地衝鋒，已接近至我陣地僅六米，為小浜所阻不能入。我機關槍自動步槍手榴彈齊發，殲敵幾盡。第五一八團第一營少校營附劉復戎，第一連連長李牧夏，第四連上尉連長胡贛，上尉連附符志豪，第二營少校營長李志鵬，少尉副官李部，第三營十一連准尉代排長劉信義均負傷。第一營第二連中尉排長斐福龍，代連長黃宣武，第二營少尉副官吳興偉陣亡。士兵傷亡二百餘名。尤可紀者，此次有敵兵數人奮勇涉過小

浜，第三連之第一班自班長以下均已傷亡，惟剩列兵楊開泰一名，勇敢異常，獨自潛伏家屋內，見敵兵數人衝過小浜，即以手榴彈擊斃之。如是者數次，斃敵十餘名，該兵終至受傷。後得他部接替填補，陣地仍得維持。

此次第五一八團第一營守備官兵傷亡三分之二以上，平均每班只剩二三人，但我死戰不退，敵終未得入。自拂曉四時起，至午後三時止，苦戰十一小時，陣地毫無變動。

午後三時二十分，右翼第七十八師陣地失守，旋塘東宅金家碼頭之第八十八師亦撤退至李庫楊煥橋以南之第二線陣地。本旅右翼自第一線至第二線間成一大大空隙，敵兵膽寒，未敢前進。本旅仍在第一線原陣地固守。午後四時，奉張軍長電話諭本旅可撤至楊煥橋，野貓墩，北楊之第二線陣地，當即電話令第五一七團派生力步兵一營（第三營）佔領楊煥橋據點，掩護撤退。嗣後之陣地區分如次。

1. 第五一七團應佔領楊煥橋，經野貓墩，至北楊之線。
2. 第五一八團應佔領北楊以北，至蘊藻浜胡家莊之線。
3. 山礮兵營、榴彈礮連、及大小行李集結於馬橋宅附近。
4. 旅部位置嗣後在蘇家橋。

午後五時三十分，本旅前綫依計劃撤退至楊煥橋野貓墩胡家莊之第二綫陣地。廟行方面之敵五百餘人，即向第五一八團尾追，到達楊煥橋前綫時，被我掩護隊第五一七團第三營猛烈射擊，斃敵二百餘名。敵伏地不敢前進。我混和敵方之第五一八團散兵數名亦遭誤傷。周巷前之敵三百餘名，見我軍撤退，乘機來襲。我第五一七團第二營奮力將敵衝散後，徐唱黨歌而退。孫元良旅長親自在李家樓殿後，俟全旅官兵退盡方離去。官兵回首瞻顧苦戰數旬之廟行陣地，憑空淪入敵手，數十里國土民衆橫遭暴虐蹂躪，莫不熱淚沾襟。

(四) 撤退時第五一七團秩序極佳，損失最少。第五一八團因敵砲火行追擊射擊，秩序稍亂。一部士兵散往後方。午後七時，第二線陣地配備完畢。命兩團各派得力官長赴馬橋宅顧家鎮收容。

(五) 瀏河第十一師團約五千餘名登陸，本軍左側背受脅。午後九時三十分，奉張軍長命令變換陣地。原令如左：

左翼軍命令 三月一日午後九時三十分於瀏行軍司令部

1. 奉總指揮電令，本軍於今晚變換陣地，以備與倭寇作長期抗戰。
2. 本左翼軍應撤至馬陸鎮，嘉定，太倉之綫，占領陣地。

3. 第八十八師經由馬橋宅、陳家行、廣福南部、馬陸鎮、嘉定大道，集結於嘉定。到達後，應戒馬陸鎮、嘉定城、朱涇橋之線，右翼須與右翼軍連繫。

4. 第八十七師孫旅附山礮兵營（欠一連）經由唐橋、劉行鎮、廣福北部、大橋鎮、沈家木橋、嘉定城、婁塘鎮，集結於婁塘鎮附近。到達後，應警戒朱涇橋、婁塘鎮、四竹橋之線，右翼須與第八十八師連繫。

5. 第八十七師宋旅及教導總隊，經由瀏河、陸渡橋，向太倉集結。應警戒四竹橋、橫瀝橋、太倉城、西湖川塘之線，右翼須與孫旅連繫。

6. 獨立旅第一團，附山礮兵連，及教導總隊第三營，經由楊行鎮、羅店、嘉定、外崗鎮、蓬閣鎮（太倉西，南約六千米達）在蓬閣鎮集結待命。

7. 獨立旅第二團，應逐次在劉行鎮、羅店佈置警戒，負有掩護收容本師前線各部隊之任務。俟全師通過羅店後，即經由嘉定、外崗鎮，至錢門塘鎮集結待命。

8. 第七十八師翁旅經由楊行鎮、羅店、嘉定，在嘉定集結，歸俞師長指揮。

9. 各部撤退時，務派出有力後衛，作逐次抵抗，其抵抗線如左：

第一抵抗線……馬橋宅—唐橋—劉行

第二抵抗線……廣福——羅店

10. 各部隊應於本日午後十一時開始撤退，不得擅自提早。
11. 余現在劉行鎮。爾後經嘉定移駐錢門塘鎮。

右令

第二五九旅旅長孫元良

軍長張治中

第七節 所得經驗

(一) 敵礮火攻擊最烈時，其步兵必不前進，遠礮火稍停，其步兵亦隨之前進。故我軍在敵礮火烈猛轟擊之下，應以大部位置于待機掩壕內，待其步兵前進時，則齊出應戰。

(二) 敵向我攻擊前進時，祇要殺傷其三分之一，其餘即不敢前進矣。

(三) 敵於夜間多用草人，並用草堆放火，引我向該處射擊，徒耗子彈，而敵則乘虛襲擊。

(四) 敵作戰每班均有小國旗一面為指揮之連繫，但有時或用多數旗向一側翼運動，而實在兵力則在反對方向運動。

(五) 工事構築須力求強固，則損害大減。且前後方須作多綫交通壕連繫。例如守備廟行陣地，第一二天平均須傷亡二十餘名。嗣後工事強固，祇傷亡五、六人，可為實證。

(六) 撤退時，我軍第一線營連不知綿密告知其部下，故動作不靈活。行李輜重，指揮官如將撤退時須預為處置，免致臨時忙亂，以至遺棄。

(七) 我軍各級指揮部通訊連絡，均以電話為主幹，但電話時為敵礮彈所擊斷，電話不通，最易引起不良影響。故嗣後在礮火劇烈地區，電話須用複綫，並須用迴光器及旗號等連絡。

(八)三月二十七日午前一時，第五一七團第十三連與榴彈礮連輸送彈藥，伏子誤會，在楊煥橋北端附近放槍數百餘發。當時楊煥橋旅部以爲敵便衣隊來襲，乃以衛兵兩排佔領楊煥橋村沿，不發一槍，派少數搜索隊前往搜索。結果，因伏子不回答口令，第十三連即放槍射擊，彈均落楊煥橋附近。所幸旅部人員均久戰沉着，堅定不動，方不致牽動前方。故押送伏子人員，必須十分當心，而夜間發生情況尤須鎮靜。

(九)驛馬共拴一處，易受損害；(第五一七團榴彈礮連一連傷亡十三匹)電話總機，預備隊，彈藥，及控置之機槍大礮，均應入掩蔽部，避免損害。

(十)本旅第一天在廟行使用第一線兵力過多，易遭損害，配置疏薄，實爲必要。

(十一)我小礮集中使用，且多設假陣地，頗有成效。

(十二)附屬之山礮營及各團榴彈礮連均集中旅部使用，白晝作射擊準備，夜間射擊，極有效果，且能避敵機礮損害。

(十三)二月二十五日我礮兵假陣地誘敵效力極大，嗣後各兵種均應多作假陣地。

(十四)戰地人民對我雖好，但言語不通，障礙甚多，且不能先令戰區老幼婦女退出，多受敵火傷害。部隊退却，人民同退，雜踏不堪，尤易遭敵機轟炸。故軍中政治工作人員，甚爲必

要。

(十五)此次作戰本旅榴彈砲兩連(四門)附獨立砲兵第一團第一營(山砲八門)在敵砲火制空絕對優勢之下，活動頗覺困難，其使用原則如下：

1. 在未進陣入地以前，通常位置於村落內，陣地選擇陰蔽物體附近，不作掩體，免敵機察覺。如敵向我猛烈砲擊後，其步兵衝鋒前進時，則不顧一切損害向敵射擊。

2. 白晝完成射擊準備，夜晚進入陣地，對敵第一線重要陣地猛烈射擊，完後仍立時撤回後方。

3. 對敵第一線之機關槍，輕砲兵陣地，施行破壞射擊。

4. 榴彈砲兩連，均直接歸旅長指揮，集中使用。

以上使用法，歷次卓著成效。

(十六)小砲多集結使用防空。二月二十九日第五一八團二門，進入廟行鎮之前線陣地，對紅廟附近及廟行鎮竹林之敵機關槍迫擊砲陣地射擊，頗著成效。惟最易被敵發覺，遭其砲火損害，故須多變換陣地。

(十七)我軍陣地構築，多為極落伍之一線式，被敵突破一點，即毫無恢復能力。此後構

築，必須成據點式之陣地帶，且第一線陣地須與第二線貫通，方有伸縮彈性。

第八節 戰鬥後所見敵我優劣點

(一) 敵軍優點：

1. 兵器精良，其飛機及步砲兵協同頗確實，飛機看到目標即發信號彈，砲彈亦隨之而來。

2. 敵軍作戰多按戰術原則，正面配置兵力頗少，其大部恆集結於翼側，企圖迂迴包圍。

3. 敵軍聯絡頗確實，步兵攻擊前進，必帶電話機與後方聯絡，動作頗形靈活。（二月二十二日第五一七團出擊恢復廟行陣地時，在戰壕內拾得一電話機證此）敵軍指揮前進停止射擊均用手旗輔助，此可補救口令之不足，並易與各方聯絡。

4. 敵不輕進，如婁塘鎮所到之處，均用舉火為號，必待各火齊頭後，始行前進，少用一部突進。

5. 敵收容迅速，每為我軍衝散後，其下級幹部能立刻收容，節節抵抗。

6. 敵瞄準射擊頗確實，時用優良射手狙擊我官長（僅限於第九師團）。

(二) 敵軍劣點：

1. 敵軍步兵攻擊精神全無，二月二十二日攻擊失敗，損失至鉅，故三月一日總攻以飛

機大砲爲主體，避免步兵犧牲，實則其步兵一聞槍聲即伏地不動，不堪一戰也。三月一日我旅撤至第二陣地時，有敵約四五百人向第五一八團尾追，及至楊煥橋附近被我收容陣地射擊，敵即全數臥倒，不敢前進一步，我軍得安全退出。由此可證明敵無攻擊精神。

2. 敵軍最怕死，因敵軍平時生活優裕，家庭觀念尤深，故當向我攻擊時，祇要打死一二
 - 人，其餘即不敢前進，甚至紛紛逃去。
 3. 敵不強韌，無後援部隊，則前綫乏持久抗力，易爲我所挫。
 4. 敵迂迴部隊常密集使用，被擊易於損傷敗挫。
 5. 無飛機砲火爲之掩護時，其步兵獨立作戰能力薄弱。
 6. 不慣夜戰。
 7. 兵力運用多迂滯戰術，不能應戰場狀態之變化而靈活使用。
 8. 不能耐苦耐勞。
- (三)我軍優點：
1. 官兵心理均痛恨倭敵，咸抱必死之決心，故攻擊精神鞏固。朱家橋一役，我第五一七

團以久戰之一二營，當敵六倍之衆，而尤能殲敵數百名，安然衝出重圍，此可證明。

2. 官兵剛膽強毅，敵屢次攻擊接近我陣地前數十米處，仍能沉着瞄準，從容殺敵。三月一日廟行之役，第五一八團第一營每連傷亡達五分之四，而少數守兵，猶死守擊敵，敵始終未敢突入，此可證明。

3. 彈藥缺乏時，毅然與敵軍肉搏及投擊手榴彈，尤爲我軍特長。

4. 夜戰能力良好。

(四) 我軍劣點

1. 武器不良，火力均爲敵人所制壓。
2. 連絡不確實，各級指揮官均賴電話爲主，電話不通，卽無良好補救方法。前後方接濟運輸不靈活。此次廟行作戰，尙在馬橋宅設一材料彈藥交付所，當較便利多矣。
3. 我軍工事構築欠強固，損害不少，尤以掩蔽部一般均不夠強度，交通壕多未構築，致損壞頗重。
4. 團衛生隊對臨時綑帶所位置及救護均欠佳。
5. 情況不明，諜報太少，爲我軍最大缺點。敵以侵入軍作戰，而尙能使用多數漢奸日諜。

9. 在撤退時，對於負傷官兵不知設法搬回，對於已亡之官兵不知收回其符號及重要文件等。

7. 退却時秩序欠佳，雜兵每爭先恐後，甚似潰退。

8. 對自動步槍射擊一般不知掃射及各放。

總之：敵之優點在於物質，而我之優點在於精神。敵訓練良好，但多迂滯，故所收效果不大。我軍訓練雖不及敵人，但作戰經驗豐富，動作靈活，如取攻勢，收效必大。敵利用白晝作戰，可得飛機砲火之援助。我軍則適應於夜戰。

第五軍第八七師第二五九旅人員傷亡數目統計表
 二十一年三月十五日
 第二五九旅司令部參謀組製

記	附	合	第五一八團	第五一七團	旅	部	
						別	區
		計			部	官	
		352	152	184	16	原有數	
		64	38	26		受傷數	
		19	10	9		陣亡數	
		269	104	149	16	現有數	長士
		4297	2097	2122	17	原有數	
		905	650	253	2	受傷數	
		310	195	115		陣亡數	
		3252	1231	1815	17	現有數	兵
					陣傷士兵已歸隊	備	考

- 1. 第五一七團第十五連留守南京
- 2. 第五一八團第五連暨撥第五二二團指揮第十五連留守南京

第五軍第八七師第二五九旅鹵獲表
二十一年三月十五日
第二五九旅司令部參謀組製

附記	戰利品		備考
	種類數	量	
	三八式步槍	三五	
	六五步槍彈	二〇〇〇	
	84C號機關槍	一	存師司令部
	機關槍	二	存航空署
	日旗	二	

中華民國二十二年六月出版

廟行鎮戰記一冊實價三角

編者 趙 寒 星

印刷者 上海中華書局

代售者 中國各大書店

