

民國二十一年

總理陵園
種苗目錄

傅煥光



總理陵園種苗目錄

營業規則

(甲) 蔬菜種子

- (一) 春播種子..... 一十七頁
- (二) 秋播種子..... 七十一、二頁
- (三) 春秋播種子..... 二十二、十四頁

(乙) 花卉種苗

- (一) 春播及秋播草花..... 十五、二十二頁
- (二) 春播花草..... 二十二、二十五頁
- (三) 溫室及溫床用種子..... 二十五、二十六頁
- (四) 室內觀賞植物..... 二十七、三十二頁
- (五) 花壇及盆植花卉..... 三十二、三十七頁
- (六) 球根及塊根..... 三十七、四十六頁
- (七) 菊花品種..... 四十六、五十二頁

(丙)庭園樹木及花木	五十二—五十六頁
(丁)果樹苗木	五十六—六十頁
附茶苗及白菊花苗	
(戊)森林苗木及行道樹	六十一—六十三頁
(己)森林種子	六十三—六十五頁

營業規則

一、凡購貨定件時須將各貨名稱購買數量及收件人詳細地址開列定貨單繕寫清楚並希註明寄運方法以便照辦

一、一切來函及匯款均請書明南京中山門外四方城總理陵園園林組售品部庶不致誤（匯款請匯南京陵園郵務支局）

一、本目錄所訂價格均係實價不折不扣所收款項以市上通用銀幣爲限

一、凡轉運關稅包裝費用以及郵局遞寄之郵費統由購貨人負擔本部僅盡經理之義務

一、本部須俟貨款收到方始發貨至代行墊付之郵費包裝費以及關稅等項於發貨後隨同貨單一併附寄希收貨人於收到後即行照付以清賬目

一、購貨人將貨款包裝費寄費及其他代墊款項一併付清時本部即將正式收據寄奉以便查照

一、凡貨樣發送後如遇天災人禍中途發生意外本部概不負責

一、購貨人自匯款購貨後如逾相當時期尙未收到本部覆函或覆信雖至而貨件未到隨時通知本部代爲查詢

一、種子播種概分春秋二季購貨人可參考目錄說明先期定貨以便及時播種

一、種苗栽植時期以陽歷十一月至翌春四月初爲適期落葉樹暖地宜晚秋栽種寒地宜早春種植常綠

樹以三四月栽植爲佳

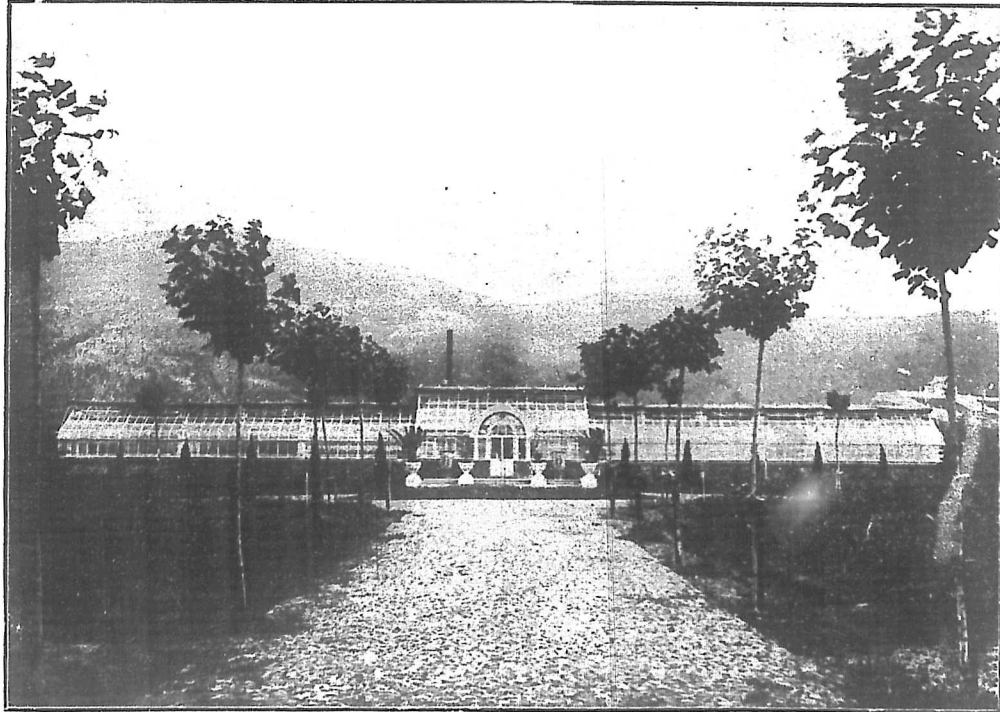
一、凡大批種苗必須轉運公司承轉者以輪船火車直達之地爲限

一、球根植物及種子等數量較少之貨件本部由郵局包裹寄遞以圖便利而希迅速

一、本部發貨次序以定貨之先後爲準如定貨較遲貨品缺少時本部當通知定貨人或將貨品補寄或將

原款退回

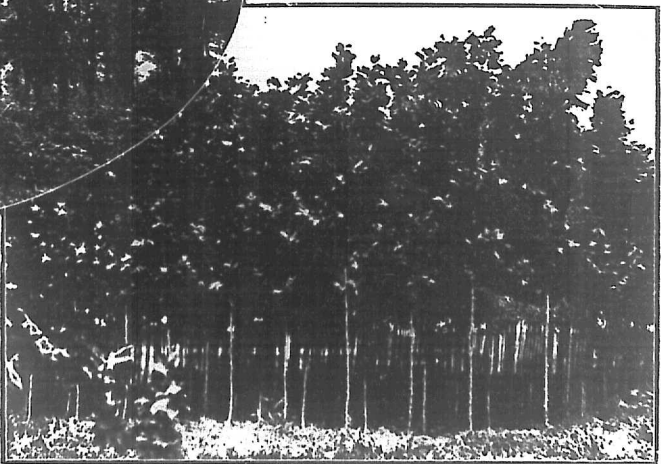
溫 室 正 面 圖



本園建造鋼骨溫室一所面積十三畝各種觀花花卉本園為溫室正面全景

麻 櫟 林

本園選擇中外適宜
於南京一帶風土林
木種子育苗選株針
葉樹之赤松黑松馬
尾松均適於高山脊
地該林楓香臨階刺
槐適於深厚土壤造
林白楊楓楊及檉榆
等適於濕潤土壤造
林木園爲壯年之麻
櫟林位於山陽下坡
土壤深厚生長佳良



行道樹苗圃

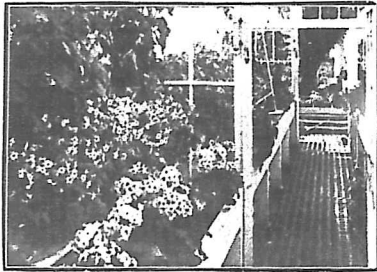
本園培植楓楊合
歡重陽木法國楸
桐等行道樹用深
耕之苗圃選壯健
之苗種並注意移
植修根故一經移
植道旁發育極旺
本園爲四年生之
法國梧桐行道樹
苗圃

花 菊



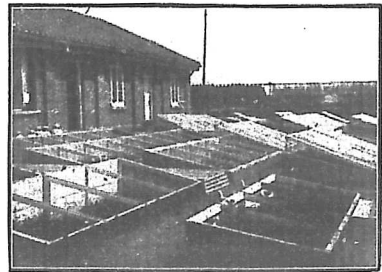
部一之列陳時覽展爲圖觀大爲賞色佳麗東種餘百六計種名花菊種各集微園本

卉花栽盆內室溫



在開等菊葉瓜爲圖卉花種各種培室溫園本
影攝之

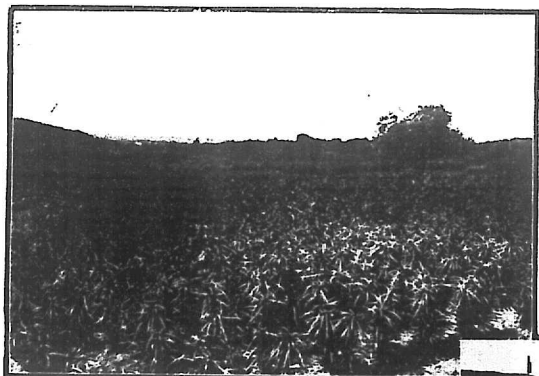
室護保季冬及床溫卉花



冬又用之卉花植培爲床溫泥水骨創造建園本
冬及以溫爲圖用之冬越物植護保爲室護保季
部一之室護保季

百合

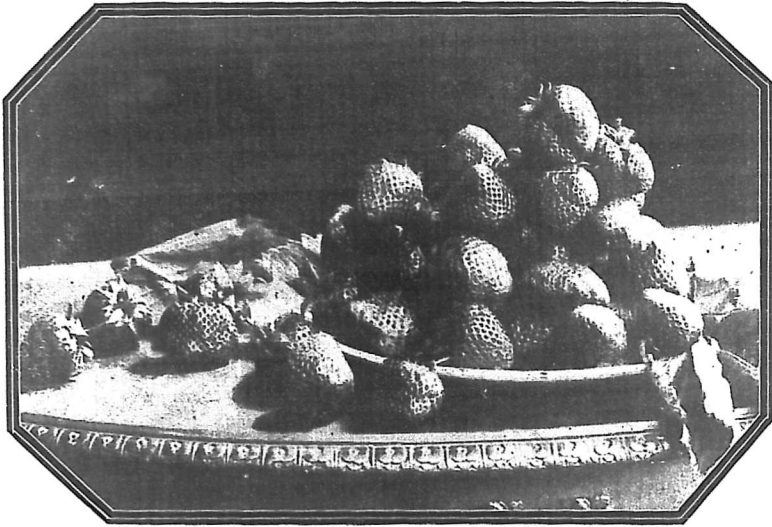
南京百合味甘肥厚風味
甘美爲首都名產中山門
外栽植尤多繁殖方法先
用珠芽培植而成小百合
自後每年移栽距離亦逐
漸擴大三四年後即可採
收性忌連作圖爲本園所
栽百合地之一部



桃樹苗圃

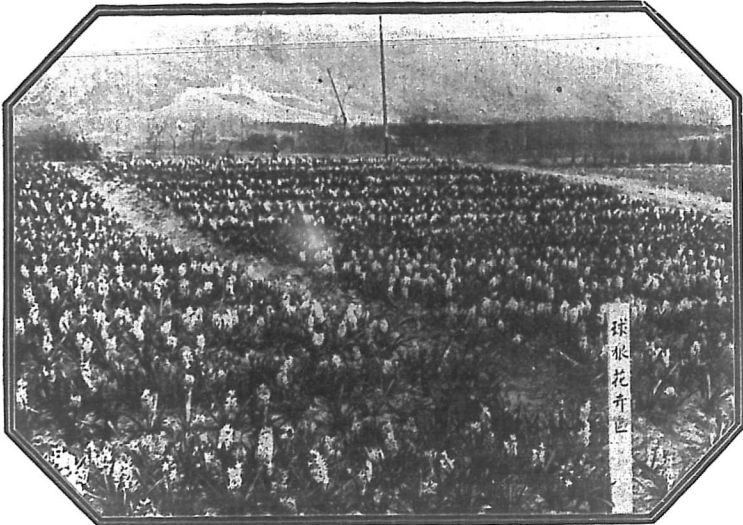
本園徵集中外各處有名
桃樹品種凡二十餘種開
圃栽植近更選擇成績優
良之桃種繁殖苗木以供
推廣圖爲桃樹苗圃之一
部

莓 草



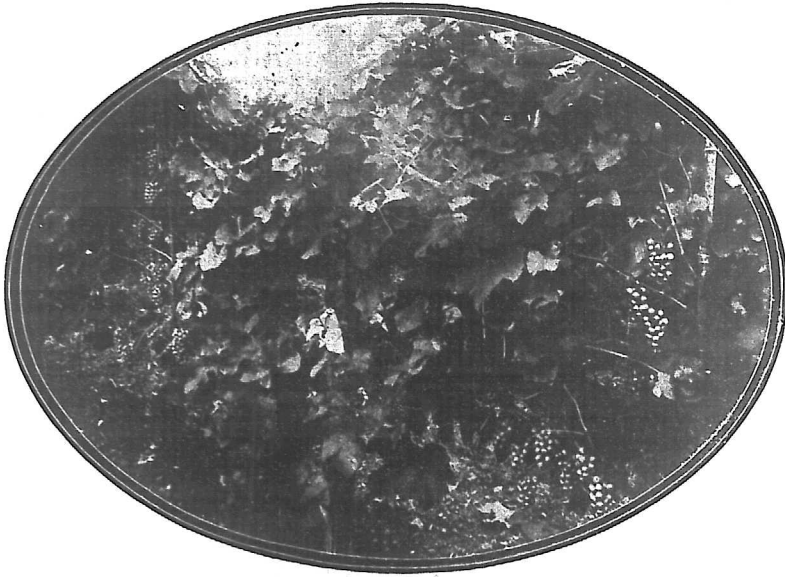
影攝之後收採莓草種 (Victoria) 爲圖莓草種各培栽園莓草之大廣積面有圖本

卉 花 根 球



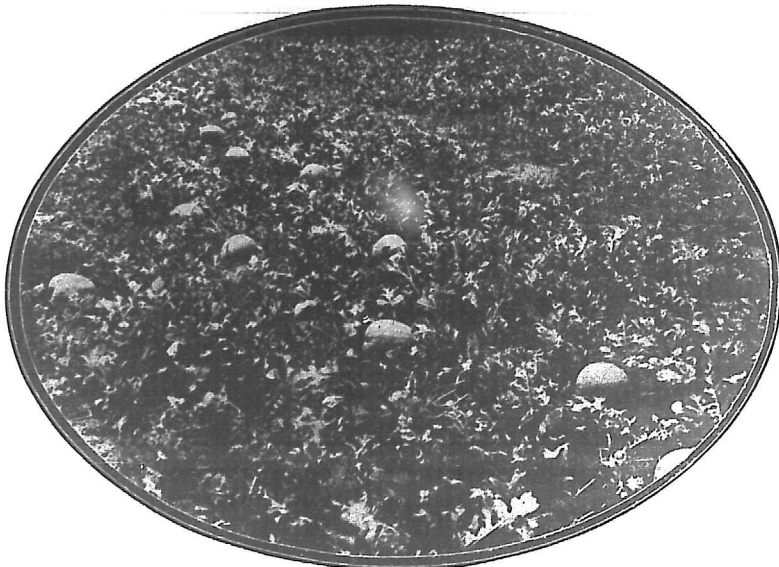
品麗鮮色花物植根球種各等香金瓣仙水淨植栽園本
影攝之時花開仙水淨爲圖用之景佈壇花於適多繁目

園 葡 萄



式平水層復採係法方枝整形情之實結年三第葡葡種(Delaware)爲圖多其種品葡葡集微園本

瓜 西



形情之果結瓜西自三爲圖甘鮮實品多其類種瓜四種各培植年歷園本

總理陵園種苗目錄

(甲) 蔬菜種子 Vegetable Seeds

(一) 春播種子 For Spring Sowing

石刁柏 Asparagus

每袋一角五分

三月下旬至四月中旬條播翌春三月上旬至四月下旬定植行距四尺株距二尺第三年春開始採收嫩莖肥白柔軟多汁風味甚佳適肥沃之砂質壤土

菜豆 Kidney bean

每袋五分

四月中旬播種行距二尺株距一尺五寸六月至八月下旬隨時採收嫩莖柔軟味甘美為夏季重要之蔬菜

1. Climbing tender and true

莢長五六寸種子紫紅色腎臟形產量豐富品質上等

刀豆 Jack bean

每袋五分

四月下旬播種行距三尺株距一尺五寸八月上旬乃至九月下旬收穫莢長丈餘花紫色莢長八九寸種子嫩莖均可煮食醬漬尤佳

豌豆 Hyacinth bean

每袋五分

四月下旬播種行距二尺五寸株距一尺五寸八月上旬乃至十月中旬隨時採收莢長三四丈花純白色種子扁圓形色白品質佳收量多

豇豆 Asparagus bean

每袋五分



四月上中旬播種行距二尺五寸株距一尺五寸六七月收穫蔓長一二丈嫩莢柔軟味美收量多性質強健栽培容易

一，成都長豇豆

莢細長而柔軟味甘美

洋蔕豆 Lima bean

每袋一角

四月下旬播種行距二尺株距一尺五寸八月至十月間採收莢矮性種子扁腎臟形色白味甚鮮美以之和肉煮湯或製豆砂尤為可口
栽培容易產量豐富

落花生 Ground nut

每升一角

三月上中旬播種行距二尺五寸株距一尺十月中旬至十一月上旬收穫粒肥大味甘美性強健栽培容易

胡瓜 Cucumber

每袋一角

三四月間播種行距二尺五寸乃至三尺株距二尺左右六月採收

一，短台胡瓜

瓠長尺餘深綠色肉質厚味甘美有香氣品質甚佳

二，促成胡瓜

適促成栽培之用途淡綠肉質厚味甘美有香氣品質甚佳

三，節成胡瓜

瓠長六七寸黃綠色每節生顆故收量極豐品質佳良

四，三尺胡瓜

瓠長二尺鮮綠色肉質柔軟而種子少品質優良

南瓜 Squash

每袋一角

三四月間播種行距六尺株距二尺乃至四尺六七月收穫

一、栗南瓜

瓜如梨形赤黃色頗美麗肉質緻密味甚甘美

二、T 號早生南瓜

瓜小形外皮縮皺有輪狀品質佳良

三、Early bushscarlet

矮性種白色扁圓形成波輪狀頗美觀性質強健收量豐富

四、Kitchenette

蔓性種莖形呈瓣狀種子肥大

西瓜 Water melon

每袋一角

四月中下旬播種畦幅八尺乃至一丈二尺株距二尺左右七月上中旬收穫適肥沃之砂質土或砂質壤土并宜多施磷酸肥料性忌連作

一、三白

瓤皮瓤肉及種子均呈白色故名三白味甘而爽多汁液貯藏之力較弱

二、花皮

皮色青白而具深綠色之闊條紋肉紅子黑味甘稍淡纖維較多貯藏之力甚強

三、雷驚

目錄

四、黃肉甘露
皮色淡綠上具深綠色之網紋肉黃色味甘爽多汁液品質極上但果皮極薄不耐運輸耳

肉淡黃色汁液多味極甘種子小而少品質極上

甜瓜 Melon

每袋一角

四月中下旬播種畦幅四尺株距一尺二寸乃至二尺七月上中旬採收

一、菓子瓜

呈橢圓形外皮黃色肉白色味甘而富芳香

冬瓜 Wax Gourd

四月下旬播種畦幅六尺株距二尺五寸乃至三尺七月中旬至九月下旬收穫

一本地種

窠為長橢圓形直徑一尺餘長二三尺重三十餘斤肉質豐厚味甘美多水分品質優良

扁蒲 Calabash

每袋五分

四月中下旬播種畦幅六尺株距三尺乃至四尺七月上旬起陸續收穫窠呈長圓筒形長二三尺直徑三四寸肉純白質緻密收後豐富

一本地種

蔓性強健產量豐富

絲瓜 Vegetable Sponge

每袋五分

四月上中旬播種六七月間開始採收嫩莖以供食用莖既完熟纖維硬化可製絲瓜絡

茄子 Egg Plant

每袋一角

三月下旬播種木蕪一二枚時移植至六七葉時定植行距二尺五寸株距一尺乃至二尺七月起採收

一、大黑茄

茄圓形色紫黑饒光澤形特豐大每個重二磅以上適油煎烹食

二、紫茄

茄形長圓皮紫色品質佳良收量豐富

三、白茄

長圓形皮色白風味優良收量豐富

四、千成茄

早生種枝葉細而分歧多莢成卵形紫色品質最上收量極豐

五、三尺茄

茄細長達一二尺紫紅色種子少品質優良收量多

蕃茄 *Tomato*

每袋一角

三月下旬播種苗高一二寸時移植三四寸時定植畦幅二尺五寸株距一尺五寸七月上旬至九月下旬隨時採收

1、Ponderosa

果極大每個重達一二磅粉紅色肉多而味甘種子少品質最上

11、Best of all

果小呈圓球形重三四兩品質優良熟期較早收量亦豐

三、Spark's earliana

果呈扁圓形每只重六七兩鮮紅色肉質柔軟而多汁味甚甘

蕃椒 Red pepper

每袋一角

三月上中旬播種五月上中旬定植行距二尺株距八寸至一尺六月下旬至九月上旬隨時採收

一、大蕃椒

斑形偉大每個直徑達二三寸熟時呈深紅色肉豐而辛味少

馬鈴薯 Potato

每斤一角

三月下旬至四月下旬栽種行距二尺至二尺五寸株距一尺至一尺五寸六月中下旬收穫產量豐富栽培容易

甘藷 Sweet Potato

每斤五分

三四月間栽種至五六月間插蔓行距三尺株距一尺五寸至二尺十月上旬乃至十一月中旬收穫

一、白皮白心種

薯形豐大外皮及肉色均係白色收量多品質稍遜

二、紅皮白心種

薯形大外皮紅色肉白色味較前甘美收量多

三、紅皮紅心

外皮及肉均呈淡紅黃色質柔嫩而富水分味甚甘美

山藥 Chinese Yam

每斤二角

三月上中旬栽種行距二三尺株距一尺乃至一尺五寸莖長丈餘葉心臟形塊莖長一尺許淡色肉質緻密味甚甘美

芋 Taro

四月下旬栽種行距二尺乃至二尺五寸株距一尺乃至二尺九十月間隨時採收
藕 Indian lotus 每斤一角

三四月間栽種行距六尺至八尺九月下旬至十一月陸續採收

一、紅花種

葉大柄高花紅色蓮房大子粒皮色呈深暗紅色藕細長風味較遜

二、白花種

葉較前種略小花白色子粒色白微紅藕肥而嫩風味甘美

蕃薯

每袋五分

三四月播種行距三尺株距二尺自六月下旬至十一月中旬隨時採收嫩葉性質強健收量極豐

金針菜

每株五分

三月乃至四月行分株繁殖行距三尺株距一尺五寸五月乃至六月間隨時採摘花苗

(11) 秋播種子 For Autumn Sowing.

蘿蔔 Radish

每袋一角

八月中下旬播種普通條播法行距一尺五寸乃至二尺幼苗生長後疏拔二三次使苗之株距爲八寸至一尺五寸十月上旬至十二月中旬採收適肥沃之砂質壤土或腐植質壤土

一、太湖蘿蔔

產太湖沿岸吳江等處根爲圓柱形直徑三寸長一尺三四寸皮薄而易分離肉質柔軟水分甚富味甚甘美無辛辣品質甚佳生食熟食均甚適宜

二、方領蘿蔔

根為圓錐形上端露出地面惟葉部灣曲下垂而成傘狀故露出根部亦呈白色形頗美觀肉質緻密辛味極少收量豐富性耐貯藏

燕菁 Turnip

每袋一角

燕菁即大頭菜適煮食及醬漬之用八九月間下種普通行條播法行距一尺乃至一尺五寸出苗後疎拔二三次株距七八寸乃至一尺

一、近江燕

根巨大而呈扁圓形高二三寸直徑七八寸肉質緻密收量極多適鹽漬之用

白菜 Chinese cabbage

每袋五分

八月上旬條播行距二尺至二尺五寸幼苗生長後疎拔三四次成一尺五寸乃至二尺之株間距離十二月月上旬至一月採收適肥沃之

砂質壤土

一、曹州白菜

球形長圓結球豐大而堅實大者每顆達二十斤以上葉汁柔軟風味甘美性耐貯藏

二、大青播

球形高杯形長達二三尺每顆重十五六斤葉色嫩白質柔軟味甘品質優良性質強健收良多

三、包頭蓮

球成長圓形甚緊實每顆重八九斤葉質柔軟品質最上耐貯藏及運輸

青菜

每袋五分

八月下旬至十月上旬播種苗長三寸餘定植行距一尺五寸至二尺株距一尺十月中旬至翌年一二月收穫

一、蘇州青菜

原產蘇州葉色淡綠葉柄多肉而柔軟風味甘美品質優良收量亦甚豐富

二、烏塌菜

葉色深綠塌地而呈碟形耐寒之力甚強霜後風味益為甘美

三、瓢兒菜

葉色深綠較前種種大肉質柔軟而味美霜後尤佳

四、香青菜

吳江原產葉色鮮綠肉質柔軟而富芳香品質最上

甘藍 Cabbage

每袋二角

九月下旬至十月上旬播種十二月至來年二月定植（俟本葉生達七八葉時）定植時行間距離二尺至二尺五寸株間距離一尺五寸乃至二尺適肥沃之砂質壤土或粘質壤土

甘藍種子甚易雜交故採種方面最需注意本園所售甘藍種子係由荷蘭直接輸入更據栽培試驗之結果成績優良適應於各地之風土者也

1. Succession

結球容易球形扁圓而碩大每株大者達十餘斤以上普通則在五六斤左右葉平滑肉質柔軟風味甘美性耐儲藏為栽培最普通之品種

11. Early drumhead

本種係早生種宜三四月播種或六七月播種後者七八月定植冬季十二月以後即可採收球形尖圓每個重二三斤左右結球充實品質優良

芥菜

每袋五分

雪裏蕻

每袋五分

葉細而長缺刻甚深葉柄及中肋柔軟其辛味鹽漬後風味甚佳耐久貯藏栽培法同上

結球高球

Cabbage lettuce

每袋一角

八月下旬至十月中旬隨時播種苗長一二寸時定植本圃每株距離六七寸平方經二月後即可採收冬季須注意防寒

1. Wavthead

結球容易而豐大葉淡黃綠色質柔軟味甘收量多

苦蕒

Endive

每袋一角

八月下旬播種苗長二三寸時定植每株相距七八寸平方十一月下旬至十二月下旬隨時收穫

萵苣筍

Asparagus lettuce

每袋五分

八月下旬至九月上旬播種苗長二三寸時定植本圃行距一尺二三寸株距八寸至一尺翌年三四月收穫莖肥嫩可口

菠菜

Spinach

每袋五分

八月中旬至十月中旬隨時播種十月下旬至翌年二三月採收葉柄長葉身厚肉質柔軟味甘美耐寒強

茴蒿

每袋五分

八九月播種十月至翌年二三月隨時採收葉淡黃綠色柔軟而富芳香

茼蒿

每袋五分

八月下旬至十月中旬播種十二月至二三月隨時採收葉色鮮綠具特有之香氣

蠶豆 Broad bean

每袋五分 每升五角

一、一寸蠶豆

莖高三四尺種子特大長一英寸收量多嚴寒時宜注意防寒

二、極早生蠶豆

性極早熟種子較小收量甚多耐寒之力強

豌豆 Pea

每袋五分 每升五角

十月下旬至十一月中旬播種翌年四五月採收適粘質壤土或腐植質土

一、T號早生莢豌豆

性強早生莢柔軟味甘美

草莓 Strawberry

每株二分
百株一元五角

爲宿根性常綠植物初夏成熟小果色澤鮮紅風味甘芳可製果醬繁殖法六月中下旬將新苗假植九月上中旬卽行定植行距一尺二寸乃至一尺五寸株距八寸乃至一尺五寸上旬果實陸續成熟即可採收

一、Docteur Morere

草性強健葉色鮮綠果大而呈不規則之短圓錐形收量豐富品質優良

二、Haverland

果大而呈長形色鮮紅而饒光澤甘味甚強品質優良

三、Monarch

果形豐大每個達一二兩外觀美麗品質優良耐寒之力甚強爲豐產有望之種類

四、New Oregon

草性強健果形偉大風味甘美性晚熟

五、大典赤

果大而呈鮮紅色果粒整齊肉質緻密風味優良性耐貯藏

六、福羽莓

果大而呈圓錐形風味甘美收量豐富但夏季抗旱之力甚弱宜用蔭棚保護適促成栽培之用

七、四季莓

草性強健每年可收穫二次性豐產但果形稍小耳

百合 Lily

每斤二角

九月中下旬栽植行距二尺株距一尺五寸翌年七月下旬乃至九月上中旬時收穫

一、南京百合

鱗莖肥大每只重達十兩餘肉質緻密味甚甘美

(三)春秋播種子 For either Spring or Autumn Sowing

花椰菜 Cauliflower

每袋二角五分

初春播者四月上中旬晚春播者五月上旬至下旬秋播者九月中下旬候苗長三四寸即行定植栽種距離行間三尺乃至二尺五寸株

間一尺五寸乃至二尺栽培法大致與甘藍同土壤肥沃而濕潤凡富含有機質之粘質壤土或砂質壤土尤為適宜

1. Autumn Giant

本種宜春播花蕾大而緻密花色純白葉廣大色暗綠為花椰菜中優良之品種

葱頭 Onion

每袋一角

春播三月下種五六月定植秋播九月下種十二月或翌年二月中旬定植行距一尺至一尺五寸株距四五寸春播者八月中旬乃至十一月月中旬收穫秋播者翌年六七月收穫宜填土或砂質填土

一 黃玉葱

鱗莖扁圓形直徑達二三寸內外皮呈黃銅色耐貯藏

葱 Welsh Onion

每袋一角

春播者三四月下種六七月定植夏播者六七月播種九十月定植秋播者九月中下旬播種翌年三四月定植行距八九寸株距二三寸適粘質填土或腐殖質土

一、一本深葱

軟白部長達尺許甚肥大始終一本不分蘗纖維少而柔軟香味強收量多

韭葱 Leek

每袋一角五分

三四月或八九月冷床播種苗長三四寸時定植行距一尺五寸株距四五寸生育中隨時培土壟旁

1 - White Flag

莖肥大色白長尺許香氣強品質最上

胡蘿蔔 Carrot

每袋一角

春播三月中旬至七月中旬秋播九月下旬至十一月中旬畦幅一尺株距五寸至一尺播種後經二三月採收適砂質填土而含多量腐

殖質者

一、東京大長胡蘿蔔

晚生大形種根長者達二三尺色橙黃肉質緻密味甘美

二、三寸胡蘿蔔

早生鮮紅色呈圓錐形長三四寸品質佳良

牛蒡 *Edible Burdock*

每袋二角

四月上旬或九月下旬行直播行距二尺五寸株距二尺十一月上旬及五月上中旬收穫

一、大長牛蒡

長達二三尺外皮薄肉質柔軟品質優良

甜菜 *Beet*

三四或八九月直播行距一尺五寸株距五六寸七八月及十一月收穫

1、Dark Red Globe

圓形深紅色品質佳良收量豐富

塘蒿 *Celery*

四月上中旬或九月中下旬冷床播種苗長三寸許定植本圃行距二尺株距六七寸十月乃至翌年四五月份收穫收前宜先行培土軟化

之

1、White Plum

莖肥白富芳香品質優良

(2) 花卉種苗 *Flower Seeds and Seedlings*

草花種子播種之法

依種粒之大小及性質之強弱而異普通可分床播盆播直播三種床播者設寬二三尺長適度而高

出地面二三寸之床粉碎土塊令土粒極細乃將種子播下其上更篩更細土厚二二分用細孔壺澆水如用稻草等覆蓋以防表土之乾燥則尤佳大約經五六日至一星期可發芽盆播宜採用於細粒種子播種用盆以高約二寸之淺盆為宜盆底鋪瓦礫圍排水之佳良上置篩過細土然後播種覆土之法與床播者同播種後置盆於室內陰處而注意澆水則發芽頗易直接播種於培植之處發芽後不再移植宜施之於性質強健之種類蓋粗放之方法也(草花中性忌移植之種類亦採此法)播種用土宜探砂質填土或填土等輕鬆之土壤

(一)春播及秋播草花 Seeds for either Spring or Autumn Sowing

下列種子不論春等或秋季播種均能發育開花春播者夏秋之間開花秋播者自早春至初夏開花春季播種時期自三月下旬至四月中旬秋季播種期為九月中下旬至十月中旬採秋播者如冬季施簡單之覆蓋以防霜雪則有早春開花之利

A *Aeroclinium*

每袋一角

花高二尺餘花色桃紅或純白類似麥稈菊為永久花滿開後摘取乾燥可貯藏頗久

Alyssum

每袋一角

高僅五六寸五六月間莖頂開無數白色具芳香之小花宜於盆栽及花壇用

金魚草 *Antirrhinum* 混合種

每袋五分

有高位矮性二種高位者長三尺餘矮性者一尺至一尺五寸莖頂抽出長一尺餘之花莖開奇形美花花有白黃淡紅深紅紫黃赤等種種花壇盆栽切花均宜

以下各品種係英國 Sutton 公司原種

高位種

1. *Antirrhinum Tall Crimson and Gold*

每袋一角

2.	A. T. Delicate Pink	每袋一角
3.	A. T. Golden Chamois	每袋一角
4.	A. T. Giant Crimson	每袋一角
矮柱種		

5.	A. I. Eclipse	每袋一角
6.	A. I. Victory	每袋一角
7.	A. I. Carmine-pink	每袋一角
8.	A. I. Rich Apricot (Bonfire)	每袋一角
9.	A. I. Aright Pink	每袋一角
10.	A. I. Fire King	每袋一角

Aquilegia

每袋一角

抽出一二尺長之花莖開五瓣之奇形花花色有藤色淡桃紅赤紫等數種適盆栽及壇花佈置

B 菊類 *Bellis Perennis*

每袋五分

高僅三四寸春季簇生白淡紅深紅等類似菊花之小花盆栽壇均宜

C 金盞花 *Calendula*

每袋五分

花高一尺餘各枝上開徑二三寸橙黃色之美花性強健發育佳壇盆栽培切花均適用

花菱草 *California Poppy*

每袋五分

葉似胡蘿蔔具白粉長一尺餘開大輪之四瓣花普通為黃色花但亦有呈桃色者性忌移植

鐘草 *Campanula* 每袋五分

高達二三尺晚春開多數白紫桃赤等大形之鐘狀花適於佈置花壇二年生

蜂室花 *Candytuft* 每袋五分

高一尺餘春夏之候開白色穗狀花宜栽花壇

麝香石竹 *Carnation* 每袋兩角

花似石竹重瓣而其芳香五六月間抽出多數之花枝花色有白黃赤桃紅等可供切花及盆栽之用四季開花

矢車菊 *Centaurea Cyanus* 每袋五分

高達二三尺枝頂開紫赤白或淡藍色之花性強健適花壇及盆栽

Gineraria Martima 每袋一角

葉銀白色頗美麗花小呈黃色

花輪菊 *Chrysanthemum tricolor* 每袋五分

形態似萬壽花色有黃桃色赤色或橙褐色等

蛇目菊 *Coreopsis tinctoria* 每袋五分

高達三四尺開無數一寸餘之小花花褐色邊緣黃色性強健

金雞菊 *Coreopsis lanceolata* 每袋五分

黃金色大輪花莖高一尺餘宿根性

D 飛燕草 *Delphinium* 每袋五分

花高一二尺春夏時抽出長花穗開多數紫藍或桃色小形奇花花壇及盆栽均宜

毛地黃 *Digitalis*

每袋一角

葉長圓形乾燥後可供藥用花穗高二三尺開無數鐘狀美花普通為白紫桃紅等色二年生

石竹 *Dianthus*

每袋五分

高一尺重瓣花色有白赤桃紅并現各種斑紋花壇及盆栽賞用之

F 勿忘草 *Forget-me-not or myosotis*

每袋一角

為高七八寸之小花春夏之候開穗狀紫或白之小花適於花壇或盆栽

G 天人菊 *Gaillardia*

每袋五分

春夏伸出長二三尺之花莖開類似矢車菊之橙赤色重瓣花宜供切花及花壇之用

古代稀 *Godetia*

每袋五分

為月見草之一種大輪多花性花呈白紅桃紅等色宜切花

H 麥稈菊 *Helichrysum*

每袋五分

高達二三尺花之直徑一寸餘各花瓣質硬如劍貝花色黃白或桃色滿開後乾燥之可耐久貯

蜀葵 *Hollyhock*

每袋五分

五六月間抽出高三三尺至五六尺之花梗開直徑三寸餘之大花花色有白赤紫及桃紅等宿根性性強健宜佈置花壇

L 姬金魚草 *Linaria*

每袋一角

形態極似金魚草小形高僅一尺內外以盆栽為宜

花亞麻 *Linum*

每袋一角

高一尺內外開多數紅色之小花

立綠花 *Lupinus*

每袋一角

花直立如紫藤有白紫桃紅等色彩

麗青花 *Lycnis*

每袋五分

高三尺餘六七月開花有紅白等色宜花壇切花

木犀草 *Mignonette*

每袋五分

高一尺左右抽粗花穗而開多數黃綠色之小花花色雖不豔麗但其強烈之芳香

Matricaria

每袋一角

初夏叢開黃色重瓣小花形似小菊切花盆栽均宜

N 黑種草 *Nigella*

每袋五

密生絲狀細葉中心開藍紫色之美花高一尺餘

O 月見草 *Oenothera suaveolens*

每袋五分

高三三尺間黃色之大輪花宜栽花壇

P 三色堇 *Pansy*

每袋一角

開奇形之大輪莖花每花配合白黃桃紅黑褐等色頗豔麗秋播者早春開花春播者初夏開花

筑羽牽牛 *Petunia*

每袋五分

花似牽牛色呈白赤桃紅等種種花期自初夏至降霜期

福祿考 *Phlox* 混合

每袋五分

1. *Drummondii*

每袋一角

高一尺左右頂上簇生五瓣小花色白赤黃及種種斑紋富於色彩之變化宜於盆栽及栽植花壇

2. *Stellata*

每袋一角

花呈星形之種更富美觀

虞美人 *Corn Poppy*

每袋五分

莖葉較普通之罌粟細纖高達二尺餘花單瓣或重瓣直徑三寸餘呈赤白桃紅或鏗邊等色性忌移植宜植於花壇

千瓣罌粟 *Poppy Peony Double*

每袋一角

高達三尺餘頂端開白桃紅紫或緋色之大花宜栽植花壇忌移植

宿根虞美人 *Poppy Orientalis*

每袋一角

高二三尺花緋色大輪配植花壇最宜

白花除虫菊 *Pyrethrum cinerifolium*

每袋五分

多年生宿根草五六月開單瓣之白花乾燥之花可製除虫粉培養極易

紅花除虫菊 *Pyrethrum*

每袋五分

前種之開赤花者花輪稍大

S 松虫草 *Sedibosa*

每袋一角

花重瓣色彩豐富有白赤紫等種種濃淡不同之色高二尺內外宜花壇種植

西洋濱菊 *Shasta Daisy*

每袋一角

多年生宿根草五六月間抽出一二尺高之花莖上部開類於除虫菊之白色單瓣花可供切花及佈置花壇之用

紫羅蘭 *Stock*

每袋一角

高一尺餘開白赤或桃紅之穗狀小花重瓣或單瓣切花及栽植花壇最宜

香豌豆 *Sweet Pea* 混合

每袋五分

蔓性五六月開類似豌豆之美花一莖四五朵花色白赤紫栗色桃紅及種種之斑紋鑲邊等富色彩而其芳香故切花盆栽及花壇栽植均頗實用屬豆科之一二年草性忌移植

Saponaria calabrica

每袋五分

高僅六七寸自春季至晚秋密生紅白色之小花宜於配植花壇

高雪輪 *Silene armeria*

每袋五分

春夏開紅色或白色之花高一二尺適於花壇栽植

矮雪輪 *Silene pendula*

每袋五分

為前種之矮性者高僅七八寸

美國石竹 *Sweet william*

每袋五分

初夏羣生類似石竹之小花色有白赤桃紅暗赤等種種高一二尺可供佈置花壇及切花之用

V美女櫻 *Verbena*

每袋一角

多年生宿根植物高一尺餘生類似櫻花之小花呈紫白赤黃等色栽植於花壇時自春季至晚秋不絕開花

Virginian Stock

每袋一角

花類紫羅蘭開白或赤色之美花高一尺餘宜盆栽

W桂竹香 *Wall-flower*

每袋五分

花黃褐色呈穗狀有香氣高一尺餘多年生草

(1) 春播花草 Seeds for Spring Sowing

春播花草多由熱帶或熱帶原產之種類經媒助改良而成園藝品種故對於低溫之抵抗力較弱宜於三月下旬至四月上旬無降霜之虞時始行播種因生育時期短通常發育旺盛早者六月即開花繼續至秋季降霜為止如秋季播種則發芽後遇寒氣即行枯死

A 霍香菊 *Ageratum*

每袋五分

高一二尺自春迄夏各枝頂簇生淡紫黃赤或白色之小花適於配植花壇及供切花之用

雁來紅 *Amaranthus tricolor*

每袋五分

俗名老少年為觀葉植物葉細長達一尺餘呈黃紅赤紫等各種之斑紋或鐵邊較花卉更美麗夏季漸次伸長高達三四尺秋季近降霜時色彩尤形濃厚鮮麗

翠菊 *Aster* 混合種

每袋五分

高自一尺内外至三四尺夏秋之際開重瓣大輪之美花花色有白赤藍紫及桃紅等種種其利用因品種而異有宜盆栽者有宜花壇者有適切花者

B 風船葛 *Balloon vine*

每袋五分

蔓性植物長達四五尺花白色小形而不美觀但夏秋時結直徑一寸餘綠色球狀之袋頗奇特宜盆栽

鳳仙 *Balsam*

每袋五分

花重瓣大輪色彩豐富開花期長宜於花壇及盆栽

C 大紅鳶蘿 *Cardinal climber*

每袋五分

蔓性長及十數尺葉呈小形之掌狀花紅色五瓣而呈筒狀多花性自初夏至秋末不絕開花宜盆栽綠籬及蔭棚等

鳶蘿 *Cypress vine*

每袋五分

類似前種葉小形細裂如絲莖長五六尺各葉腋不絕開紅色小花宜盆栽及花壇用

雞冠 *Celosia cristata* 每袋五分

高一尺內外頭部大形呈赤或黃色

波斯菊 *Cosmos* 每袋五分

高達五六尺花大輪呈白、紅、桃紅等色

觀賞瓜 *Cucurbita* 每袋五分

為南瓜之一種果實奇形美麗

D 大理菊 *Dahlia* 每袋一角

詳球根大理菊項

G 千日紅 *Gomphrena Globosa* 每袋五分

高一尺五六寸各枝頂端開球狀色有紫紅濃紫紅白等可供盆栽切花等用

K 掃帚草 *Koehia chilensis* 每袋五分

草姿呈圓形秋季呈紅色宜花壇栽植

L *Lobelia* 每袋一角

高五六寸呈圓球形夏季開藍或白色之小花頗美觀宜花壇及盆栽

蒴蘆 *Lagenaria* 每袋五分

蔓性其果實中細而兩端膨大可供觀賞

M 含羞草 *Mimosa pudica* 每袋五分

高一尺餘夏日開淡桃紫色之小花葉複葉手觸則閉富奇趣

孔雀草 French Marigold

每袋五分

自春季至晚秋開黃褐色之重瓣花適於供切花或花壇栽植之用

萬壽菊 African marigold

每袋五分

花輪較前種更大直徑達三寸餘呈黃金色

金蓮花「高性」 Nasturtium tall

每袋一角

蔓性匍匐地面葉似蓮而小花類凌霄呈白桃紅黃褐赤等諸色多花性宜盆栽

金蓮花「矮性」 Nasturtium dwarf

每袋一角

前種之矮性種宜花壇及盆栽

烟草花 Nicotiana Affinis

每袋五分

形似烟草夏季開白或紅之花高二三尺適於栽植花壇

P 半支蓮 Portulaca

每袋五分

性強健高僅四五寸夏季不絕開白赤黃桃紅等色之花有單瓣重瓣二種宜栽花壇

S 一串紅 Salvia

每袋一角

高一尺五六寸開穗狀赤色唇形之奇花花期自初夏至十月性強花美盆栽及花壇均實用之

向日葵 Sunflower

每袋五分

1. 重瓣種 Double Sunflower

黃金色重瓣大輪花高及五六尺

2. 矮向日葵 miniature

花黃金色直徑二寸餘多枝性一枝有五六花至秋季不絕開花宜切花及花壇

3. 赤花種 Red sunflower

橙赤色大輪花

V 日日草 Vinca rosea

每袋五分

高二尺七八月頃枝間開桃紅色之美花適於栽植花壇及供切花之用

Z 百日菊 Zinnia

每袋一角

自春季至秋季降霜期止不絕開重瓣之大輪花色彩豐富栽植容易

(三) 溫室及溫床用種子 Seeds for Greenhouse Plants

左記各種子性極柔弱種子亦細微對於寒氣之抵抗力弱故宜在溫室或溫床內培養櫻草瓜葉菊等因春季開花宜於八月至十月之

間播種開花期依播種期之早晚而稍異通常為三月至五月間

瓜葉菊 Cineraria 混合種

每袋一角

夏季播種早春開花為溫床內最貴重之花有左記四種 (英國 Sutton 原種)

1. Cineraria singles superb

每袋二角

2. Cineraria single Cactus-flowered

每袋二角

3. Cineraria double

每袋二角

4. Cineraria stellata

每袋二角

櫻草 (Primula)

1. *Primula Chinensis*

每袋二角

春季開大輪美花色彩有白紅桃紅等

2. *Primula malacoides*

每袋二角

開淡紅色小花開花繁密故切花盆栽均實用之性極強健栽培容易

3. *Primula obovata*

每袋二角

四季開花性故自春季順次播種則能終年開花

蒲包花 *Calceolaria*

每袋二角

春季開袋狀之奇花花色有白黃紅及各種之斑紋頗為美麗

仙客來 *Cyclamen persicum*

每二角

秋播時翠傘之冬季開花花葉均頗美麗

(四)室內觀賞植物 Indoor Plants

下記之植物將熱帶原產故夏季可培養於室外而自九月下旬或十月月上旬至四月下旬之間須移入溫室或溫床內室內溫度最低

不能降至四十五度以下晝間宜有五十度內外

A *Acalypha tricolor*

每株四角

葉橢圓形有黃赤褐三色之斑紋為美麗之觀葉植物

Acalypha Musaica

每株五角

初為黃赤色後變茶色紅邊最後變為青地黃褐色邊觀葉植物

Aglaonema Costatum

每株一元

矮性觀葉植物綠地而有白色之條紋

Allamanda Williamsii

每株五角以上

半蔓性矮灌木春夏之候開多數黃金色之喇叭形筒狀花

Allamanda Hendersonii

每株五角以上

Asparagus

每株五角以上

形似食用石刁柏而葉更細盆栽及切花均賞用之

美人楓 Adiantum

葉綠色山類似銀杏之三角形小葉而成複葉全葉成長三角形整黑色宜盆栽及切花

1. Adiantum gracillimum

每株五角

高七八寸各葉小形美麗

2. Adiantum cuneatum Cr. statum

每株八角

葉較大枝梗根而略堅硬

露生山草 Asparagus Plumosus nansus

每株五角以上

葉綠色扁平成羽毛狀古株則莖伸長而成蔓性

月景山草 A. Sprengeri

每株四角以上

葉較前種稍粗長五分內外蔓性葉間結赤色之果實

B 洋海棠 Begonia

屬秋海棠科喜高溫多濕之處有葉帶銀色適於觀葉者有多花性而花豔麗者

1. 毛葉海棠 *B. Haageana*

每株五角以上

葉不等邊深綠色裏面赤紫色全葉生細毛花淡桃色生紅色細毛

2. 四季海棠 *B. semperlorens*

每株四角以上

葉小形多花性四季開花不絕

3. 竹節海棠 *B. President Carnot*

每株五角以上

葉不等邊大形帶白銀色而具白色圓斑裏面淡赤紫色花桃色大輪

4. 蕙葉海棠 *B. Argentae-guttata*

每株五角以上

葉似前種而略小葉面密生白色小斑點花亦似前種

5. 蝦蟆海棠 *B. Rex Hybrida*

每株五角以上

葉不等邊心臟形大形長達七八寸中央邊緣及沿葉脈處放射狀呈綠色其他大部分則爲其光澤之銀白色高尙美麗葉裏淡桃色花白色小形

6. 栝葉海棠 *B. Socotrana*

每株五角

爲冬季開花性海棠之母本葉圓形淡綠色一二月間開直徑一寸餘之桃色大輪花頗繁密

Bilbergia nutans

每株一元五角

鳳梨科之熱帶花卉也高一尺餘葉散出於四方綠色而略帶紫花莖呈桃色長達一尺餘花淡綠色先端青色具大形之紅色苞

Bougainvillea Sandieriana

每株一元

開三瓣赤色之異形花其花瓣與葉無異可供植物上參考材料

C *Coleus*

每株兩角以上

唇形科觀葉植物其葉現種種之色彩

Cissus discolor

每株一元

爲蔓性之觀葉植物葉橢圓形有光澤在綠色之地色上現紫白之斑紋

Crotons

每株五角以上

世界中之觀葉植物美麗殆無過於此種爲常綠喬木其葉有細長者有圓形者有皺縮者現紅黃淡黃淡褐等色之斑紋

傘草 *Cyperus alternifolius*

每株五角以上

一葉頂生數十葉其形如傘宜盆栽

D *Dracaena terminalis*

每株一元以上

俗名紅棕竹幹似棕而細頂上生葉頗多葉呈赤色爲美麗之觀葉植物

Dracaen bellula

每株一元以上

葉較前種爲細濃紫色紅鎖邊

F 印度橡皮樹 *Ficus elastica*

每株一元以上

不僅葉可觀實且爲產橡皮之實用植物

G 銀構 *Grevillea robusta*

每株五角以上

葉如羊齒性柔稍下垂發育旺盛適於盆栽之觀葉植物也

J *Jacobinia carnea*

每株五角

夏季頂上簇生長一寸内外之筒狀花花色桃紅高一尺内外

M *Manetia bicolor*

每株六角

草木蔓性植物各葉腋間開長五六分之多肉筒狀花鮮赤色而先端呈黃色冬季溫室內培養時終年不絕伸長開花

Moschosma riparium

每株六角

葉圓形有鋸齒花唇形肉色呈長房狀而直立置溫室內者十月開花

Monstera deliciosa

每株二元

屬天南星科之熱帶觀葉植物也具大形多孔之奇形葉并有肥大之長氣根

N 鳳尾草 *Nephtolepis*

1. *Nephtolepis Bostoniensis*

每株七角

葉長達二尺向四方伸長成放射狀頗美麗

2. *Nephtolepis Piersoni*

每株一元

前種之各小葉更細裂成複葉尤富奇趣

P 結實時計草 *Paspiflora edulis*

每株四角

為時計草之一種葉大形少缺刻花綠色蔓性結多數綠色之果實為下垂之漿果

Phyllanthus atropurpureus

每株六角

灌木性之觀葉植物也葉小橢圓形呈紅色後變白色而有赤斑落葉前則呈綠色

Pilea muscosa

每株一元二角

葉細長呈濃綠色而密生自葉叢之中心抽莖而着生紅絳色之筒狀花

蝴蝶蘭 *Platyterium alceorne*

每株一元

屬羊齒科其葉附着於他物時吸取養分能自葉上生葉其狀恰似蝴蝶之張翼然

猩猩木 *Poinsettia*

爲冬季切花用之重要花卉

1. 白單瓣 *Sigle White*

每株五角

2. 赤單瓣 *Sigle red*

每株三角

20 *Sapium sebiferum*

每株五角

屬大戟科之觀葉植物葉之裏面呈赤紫色

Solandra grandiflora

每株五角

葉長三寸餘橢圓形夏日枝上開長四寸餘之漏斗狀奇花地黃色有褐色斑紋

洋凌霄 *Tecoma*

1. *Tecoma Capensis*

每株六角以上

蔓性簇生細長黃赤色喇叭花宜盆栽或匍匐於溫室之壁

2. *Tecoma Jasminoides*

每株六角以上

蔓性夏日莖頂開多數牽牛狀之花徑達一寸餘肉白色中心桃紅具高尚優雅之色彩

Tradescantia zebrina pendula

每株三角

葉淡黃色紫鎖遊中央有同色之大斑紋裏面呈美麗之赤紫色枝繁下垂普通之溫室植物也

V *Vitis Henryi*

每株五角

蔓性植物葉呈紅綠色秋季變爲紅色

Vitis rubra

每株五角

目錄

蔓性形類前種葉淡綠色表裏生赤色之長毛頗美麗

(五)花壇及盆植花卉 Bedding Plants and Pot-flowers

麝香石竹 Carnation

每株二角至五角

美國改良之四季開花性種大輪重瓣為切花上使用最廣栽培最多之種類

君子蘭 Clivia miniata

每株一元以上

葉似蘭而幅廣自中央抽出花莖頂端簇生黃赤色之花

吊鐘海棠 Fuchsia

每株三角以上

多年性小灌木晚春自葉間開無數鈴狀美花下垂如吊鐘故有是稱為盆栽花卉中重要之種類

入臘紅 Geranium

為最普通之盆栽花卉色彩豐富開花殆四季不絕且培養頗易

★單瓣種 Single Flowered Geranium

- | | | |
|------------------|-----------------|------|
| 1 嫣紫 | 濃紫紅色大輪花姿整齊 | 每株一元 |
| 2 彩雲 | 白地紅紫色鑲邊并具同色斑紋 | 每株六角 |
| 3 Odvard Kipling | 濃紫紅色瓣之基部呈黃赤色 | 每株一元 |
| 4 胭脂紅 | 濃紅而略帶紫色 | 每株六角 |
| 5 Washington | 淡桃紅色瓣之基部呈白色而有斑點 | 每株一元 |
| 6 硃砂 | 鮮朱紅色巨大輪 | 每株一元 |
| 7 紫雲 | 濃紫紅色 | 每株六角 |

- | | | | |
|-------------------------------|-----------------------|-------------------|--------|
| 8 | 寶鑽 | 鮮紅色中心呈黃赤色巨大輪 | 每株一元二角 |
| 9 | 倩妝 | 花瓣之上部呈桃紅色基部白色大輪散奔 | 每株一元二角 |
| 10 | 春之光 | 濃紫紅色巨大輪花容艷麗 | 每株一元五角 |
| 11 | Florida | 桃色花瓣之基部呈白色有紅紫之小斑點 | 每株六角 |
| 12 | 仙妹 | 淡桃紅色基部白色 | 每株四角 |
| 13 | 明月 | 純白色大輪 | 每株四角 |
| 14 | 紅粉妝 | 基部淡桃色邊緣漸淡大輪 | 每株八角 |
| 15 | 照輝 | 濃紅色 | 每株五角 |
| 16 | 紅玉 | 深紅色大輪 | 每株五角 |
| 17 | 朱衣 | 朱紅色 | 每株五角 |
| 18 | 粉裝 | 淡桃色白心花姿整齊 | 每株八角 |
| ★重瓣種 Double Flowered Geranium | | | |
| 101 | White king of Denmark | 雪白色巨大輪 | 每株八角 |
| 102 | 玫瑰紅 | 玫瑰色花房巨大 | 每株八角 |
| 103 | 楊妃 | 淡桃色基部呈白色巨大輪 | 每株八角 |
| 104 | 瑞雲 | 花瓣基部呈桃紅色邊緣漸淡 | 每株八角 |
| 105 | 瑪瑙 | 瑪瑙色邊緣漸淡有斑紋巨大輪 | 每株四角 |
| 106 | 女王 | 淡瑪瑙色上部更淡巨大輪 | 每株六角 |

錄 目

107 玉面	雪白色綠心大輪	每株六角
108 Wilson	鮮朱紅色花房巨大	每株一元
109 Miss. Maryland	朱紅色巨大輪	每株六角
110 綠珠	綠白色	每株三角
111 豐姿	濃紅色巨大輪	每株六角
112 粉重樓	玫瑰紅花瓣繁密	每株五角
113 雲裳	瑪瑙色巨大輪	每株六角
114 彩霞	淡黃赤色	每株三角
115 猩猩紅	紫紅色	每株三角
116 Regalis	濃洋紅色巨大輪	每株八角
117 Minadorna	鮮紅色花房巨大	每株六角
118 Agathos	黃赤色大輪	每株五角
119 晚霞	朱紅色	每株四角
120 Latham	濃桃色瓣之基部及背面呈白色大輪	每株五角
121 Janne Iriam	淡桃色瓣之基部及背面呈白色	每株六角
122 White Abe	白色大輪瓣細	每株六角
★卷瓣型 Cactus Flowered Geranium		
201 His Hynes	濃紅重瓣	每株六角

202 Snow Drop

白色重瓣

每株六角

203 Lady Thomson

桃紅色重瓣

每株四角

204 Miss Henry

朱紅色單瓣

每株四角

★蕨種 Ivy Leaved Geranium

221 Princess Victoria

淡紫色重瓣大輪

每株一元二角

222 Miss Holley

鮮紅色重瓣大輪

每株八角

223 胭脂玉

白地桃紅斑紋重瓣大輪

每株八角

224 蝶影

淡桃紅色有紫紅斑紋大輪

每株五角

225 人面桃花

桃紅色單瓣

每株四角

★觀葉種 Ornamental Leaved Geranium

251 高山雪

葉綠色雪白鑲邊花濃紅色重瓣

每株八角

252 地球錦

葉綠色白黃色鑲邊并具白黃綠紫紅之五彩斑紋花紅色單瓣

每株八角

253 雲錦

葉綠色有白條紋花紅色重瓣大輪

每株八角

254 三光錦

葉色黃綠具赤紫色之蛇紋斑花單瓣紅色

每株八角

★毛葉種 Large Flowered Geranium

301 祥鳳

鮮朱紅上部之二花瓣有黑色大班紋巨大輪

每株一元五角

302 大鳳

地色鮮紅白色闊鎖邊巨大輪

每株八角

303 玉鳳

白色大輪

每株五角

303 玲鳳 地色白有紅紫色之條紋

每株五角

305 紫鳳 紫色

每株五角

306 嬌鳳 粉紅地色具濃紅條紋

每株五角

307 彩鳳 粉紅色

每株五角

308 丹鳳 紫紅地色有濃黑色之條紋

每株五角

★ 香草 *Rose Geranium*

每株四角

洋繡球 *Hydrangea*

每株五角

花大美麗培養容易花壇盆栽均宜

Iresine herbastii

每株三角

葉呈赤紫色美麗之觀葉植物也

一串紅 *Salvia splendens*

每株二角

開異形之絳色穗狀花開花期長宜花壇及切花

仙人掌及多肉植物 *Cactus & Succulent plants*

每株二角以上

有種類一百餘種各具特異之形態宜用盆栽性喜乾燥

(六) 球根及塊根 *Bulbs and Tubers*

春 植 種

春植球根類多屬熱帶地方之原產故宜俟無霜害時栽植秋涼花莖枯萎後掘起貯藏於暖處或地穴內在溫暖之處則或行覆蓋越冬亦可栽植後至初夏氣溫上昇時迅速發育生長此類球根之花多色彩濃厚而美麗初夏至初秋之間開花如大利菊及美人蕉其開花

期始透四五月為庭園唯一之點綴

A 百枝蓮 *Amaryllis hybrida*

大球每球一元
小球每球五角

媒助改良之大輪優良花花徑達六七寸色彩濃飽一球之花莖自一枝至四枝為盆栽所賞用花期普通五六月在溫室內則自一二月

即開花

B 球根海棠 *Tuberous Begonia*

單瓣每球三角
重瓣每球四角

四月上旬至五月之間行盆栽而置於溫室或溫床內則七八月間開直徑四寸餘之大形花呈白黃紅桃紅等諸色豔麗無比

C *Calladiums*

優等種每球四角

葉莖之形態酷似芋頭葉長達一尺餘一球出四五葉至七八葉葉綠地而具紅赤桃紅淡紫等美麗之斑紋為夏季室內裝飾及佈置花

壇之最優秀觀葉植物

慈姑花 *Calla lily*

每球三角

葉似慈姑高三三尺自六月至秋季自中心開白色大形之佛儂花性喜溼地可盆栽

美人蕉 *Canna*

性強健發育旺盛培養頗易自五六月至十月間不絕開花花富色彩宜花壇及盆栽降霜後宜掘起貯藏至翌春四五月復行栽植

1. Burbank

每球一角五分

2. California

每球二角

3. Conard

每球二角

4. Gaiety

每球三角

5. Indiana

每球一角五分

6.	Lomagna	每球二角
7.	Mme. Crozy	每球一角五分
8.	Nocomis	每球二角
9.	Richard wallace	每球二角
10	Sprender	每球二角
11	Tiery cross	每球三角
12	Fire King	每球三角
13	Bavaria	每球一角五分
14	Express	每球一角五分
15	Raisiana	每球二角
16	Thlbery	每球二角
17	Vesuvius	每球一角五分
18	Mme. Eridabanach	每球二角

D · 大利菊 Dahlia

球根發達期四月中旬至五月中旬

春季四五月栽植於花壇或花盆時自六七月至降霜為止不絕開花葉掌狀複葉莖高三四尺具多數之分枝開各種美花色色彩極豐富
花形有如菊者有如牡丹者有若球者為夏秋間庭園內最優秀之花其切花亦宜冬季宜將球根掘起貯藏性強健栽培頗易

★ Peony Flowered Dahlias

以下每球一元

1 旭 錦 2 偉 功 3 松 濤 4 濃 狀 5 嬌 紅

6 黑 龍 7 太陽 錦 8 殘 妝 9 金 星 10 光 輝

11 麒麟 錦 12 玄 裳

以下每球七角

13 黑 牡 丹 14 樹 衣 15 祥 安 16 明 月 光 17 錦 浪

18 金 荷 19 太 真 紅 20 酒 金 黃 21 門 紅 芳 22 凝 脂 紅

23 瑞 日 24 紫 光 閣 25 媚 姿

以下每球五角

26 粉 霞 27 蜀 錦 黃 28 醉 紅 妝 29 芳 萃 30 胭脂 點 玉

31 金 冠

以下每球三角

32 白 玉 樓 33 墨 雲 34 Nora Lidar 35 寶 冠

★ Decorative Flowered Dahlias

201 紫 英 202 黃 金 露 203 瑞 雲 204 霞 衣 205 金 背 紅

206 曉 霜 207 雅 衣 208 皎 月

以下每球七角

209 凝 脂 皇 210 霞 紅 211 紫 萼 212 紫 羅 衣 213 豔 美

214粉光圓 215麗水 216滴露
 以下每球五角
 217淡芳 218明月 219紫姑 220慶雲
 221新妝

222 Sebastipol 223 Sulphurea

224金蝶 225玉蕊 226新妝

★ Cactus Flowered Dahlias

以下每球一元

401錦光 402琥珀 403蜀錦紅 404紅綉 405嘉禾
 406紅雲

以下每球七角

407粉面嬌 408露衣 409紅英 410紫光 411湘雲
 412平和

以下每球五角

413紫玲瓏 414紫雲龍 415鳳閣 416栖鳳 417仙姿
 418綾雲 419金縷衣 420紀念 421月華 422神風
 423 Mammoth 424 Paragon 425 Emperor 426 Squirrel 427 Red Empire
 428 Floreoi Wells

★ Show Dahlias

以下每球五角

601 晚 霜 楓 葉 602 夜 光 壁 603 瓦 崙

以下每球三角

604 D. M. Moor 605 Prince Bismark 606 William Benbelton

★Pompon Dahlias

701 紫 玉 球 702 Queen of Heart 703 Douglas Turcker 704 Popal 705 Medea

706 Nellie Fraser

G

每球四角

四五月行盆栽時發類似煙草之葉七八月間伸出長四五寸之花莖開十數個大形美麗之筒狀花呈桃紅白紅紫藍等色及各種鑲邊紋斑等為夏季最美麗之盆花

唐菖蒲 Gladiolus

普通種每球五分

葉劍狀長二三尺自中軸抽出三尺餘之花莖着生長花穗多數六瓣之大輪花自下部順次開花色彩豐富最適於栽植花壇及供切花之用三四月栽植者六七月開花五六月栽植者八月至十月間花莖葉萎枯後宜掘起貯藏室內

1. Mrs Francis King 每球一角半

2. Mrs Frank Pendleton 每球二角

3. War 每球一角五分

4. Golden West 每球一角五分

5. America 每球八分

6. Halley 每球一角五分

7.	Mardens Blush	每球一角五分
8.	Hermione	每球一角
9.	Alice Tiplady	每球一角五分
10	Wilbrink	每球一角五分
11	Hesperia	每球八分
12	Vanessa	每球八分
13	Orange Brilliant	每球八分
14	Hohenzollern	每球一角五分
15	Le Marchal Foch	每球一角五分
16	Arizona	每球三角
17	Baron Hurcot	每球二角
18	Sentinal	每球一角五分
19	Psyche	每球八分
20	Topaz	每球一角五分
21	E. G. C. Eler	每球一角
22	Govaner Hanlay	每球一角
23	Heecon Flame	每球一角
24	Mid summer D.	每球一角

- 25 Scarrans 每球一角
- 26 Sulphur Frills 每球一角
- 27 Sealer sister 每球一角
- 28 Tack Londer 每球一角
- 29 S. P. 每球一角
- 30 Wiry Wigman 每球一角
- 31 Yamato America 每球一角
- H Hymenocallis 每球八角
- I 德蘭高蒲 Iris Germanica 每球二角
- 六月開花呈白黃藍紫等適於佈置花壇及供切之用
- M Monbrevia 每球五分
- 葉似唐高蒲而細自中心抽出二尺內外之花莖開多數五六寸餘之筒狀花呈黃褐及赤褐等色性極健強宜花壇及切花
- N 並蒂蓮 Nelumbo Nutifera 每芽二角
- 重瓣並蒂大輪花為蓮花中最優品種
- 睡蓮 Nymphaea tetragone 每芽四角
- 葉浮水面開重瓣稍似蓮花之花朝開夕閉
- T Tritoma aloides 每球四角

葉多肉劍狀自初夏至秋季抽出二三尺長之花莖下垂無數橙赤色之筒狀花花壇及切花最適

晚香玉 *Tuberous*

每球一角

葉類前種淡綠色自九月至十月下旬抽出二三尺長之花莖開多數白色大形之花無限花序具芳香切花最宜

Z 葱葉水仙 *Zephyranthus Candida*

每球六分

葉筒形直立八月至十月開純白色之中輪花叢生性極強健

秋 植 種

秋植種為溫帶地方原產除一二特異種類外概具耐寒性九月至十月之間栽植冬季雖不慮防寒設備亦能越冬翌春三四月至五六

月間開花培養頗易花萎葉枯後掘起球根貯藏至秋季再行栽植

鬱金香 *Tulip*

每球一角二分十球一元

九月至十一月之間栽植後四五月時發類似萬年青之綠葉數枚抽出花莖一枝頂上開大輪之六瓣花花色彩有白桃紅黃橙黃暗等并

現種種之斑紋及鑲邊範屬無比盆培花壇及切花均宜

洋水仙 *Hyacinth*

大球三角十球以上八折百球以上六折
小球二角十球以上八折百球以上六折

球根較前種形大四五月間自葉叢抽根花梗形成圓筒狀之花穗色彩有赤白桃紅純黃藍色紫色等且具芳香而開花期頗長故為世

人所珍視宜盆栽及栽植花壇

Anemone

大球每球一角
小球每球五分

高五六寸至一尺內外花似罌粟單瓣或重瓣九月前後栽植於花壇或花盆花色有白赤紫等

Crocus

每球八分

高僅三四寸葉細長四月自葉間開多數之六瓣花花色呈紫白黃等宜盆栽及花壇

仙客來 *Cyclamen*

每球四角至五角

高四五寸葉心臟形白葉叢間抽出多數花莖開珍奇之花開花期自一月至四月花色白及桃紅宜用溫床或溫室培養

蒼蘭 *Freesia*

每球二分

高達一尺春季穗狀着生數個之筒狀花通常為白色但亦有他色之變種富香氣適於盆栽及切花

百合 *Lilies*

每球一角

九月至十一月之間栽植五月至六月下旬開花花六瓣筒狀或盆栽形大色純白切花盆栽花壇均宜

水仙類 *Narcissus*

每球一角至一角五分

性極強健適於吾國風土且能不擇土質培植頗易種類頗多形狀及花色均不同花壇盆栽及切花均極相宜

Torlonia

每球八分

花大輪呈白赤桃紅橙黃等色宜盆栽

(七)菊花品種 *Chrysanthemums*

敝園歷年蒐集中外菊花品種達五百以上為推廣起見特行廉價分讓以供同好如蒙惠顧或親臨攜取或郵遞寄呈均所歡迎附訂辦法如左

- 一 菊種發送時間自十一月中旬起至五月下旬止
- 一 凡輪船火車直達之處可透包裹郵件者可發送郵費照算
- 一 凡所購菊種到達後不能活着時敝園當酌量情形相當補寄
- 一 凡配合組種均有規定不得任意指定調換
- 一 凡購買配合組者品種概由敝園選擇

目錄

一 凡一次購買菊種在十元以上者九折二十元以上者八折五十元以上者七折百元以上者概以對折計算
菊花品種如左

一 平瓣又名十八瓣

以下每種二元

梅花點粧 半面粧 紅 玉

以下每種一元五角

落 霞 沁玉之紅

以下每種一元

元 霜 鉢生蓮 桃花人面

以下每種八角

銀 荷 滿園春 巧奪天功 望梅花 粉嬌胭脂 曉 粧 鷓鴣天 瑞臺玉 芙蓉面

萬花之冠 暗水浮香

以下每種五角

姹 紫 朱砂紅 夜光玉 玉 露 綺 玉 桃紅旭 金 鏡 助 嬌

二 細管及針管

以下每種五元

碧草春色 月 眉 織 女

以下每種四元

青黛眉長

以下每種三元

寒花晚節

翠蓋珠細

淡粧

以下每種二元五角

煙雨樓臺

以下每種二元

白羽

綠樹蔭深

彩雲

荒江夜月

遠山秋色

雪遠峯寒

花間明月

羅綺分香

冷風紅繡

翠波

絮影顏香

青絲萬縷

麗質天生

碧草含露

泉水松聲

以下每種一元五角

老圃秋容

淡掃蛾眉

霓裳羽衣

玉水長流

鬢髮如雲

野雲孤雁

以下每種一元

梅綻芳菲

明眸皓齒

松雲醉月

江上秋帆

寒光積雪

羅綺添香

雲鬢花顏

霓裳舞

紫綃千縷

柔絲無力

月上柳梢

紫閣峯

寒梅疏影

綉絲飄佩

金絲龍

黃金獅子

冰妃

海曙雲霞

飛絮

戀芳春

清芳四溢

以下每種五角

意外

綠水波瀾

玉搔頭

祥雲

松嶺之雪

愛神

絳色龍璫

紫綉錦章

祥鸞瑞鳳

天下無敵

金絲

霞綃千縷

以下每種二角

目錄

三

翎翔金鳳 黃金線 水天一色 紅綠繡粉 金瑞虎鬚 青松針 黃鷓鴣柳 黃鶴隨風 錦舞雲霄

同心結 水綠松針

中管

以下每種五元

玉綺風清 雨髻烟鬢

以下每種四元

巖花噴雪 漢宮裝

以下每種三元

高山流水 春色爛漫

以下每種二元五角

雪山寒月 湖上明月

以下每種二元

烟鬟紙翠 碧江暮秋

平分春色 綠 雲

以下每種一元五角

羅衣雲髻 秋雁夜鳴

以下每種一元

蝴蝶尋香 瀟湘風雨

千秋逸響 風 雀 玉芙蓉 雲衣重疊 獅子之鬚

千秋逸響

風 雀

玉芙蓉

雲衣重疊

獅子之鬚

葛巾道袍

瘦影娉婷

玉顏雲裳

烟霞繞月

滄海明月

窗前明月

寒山雪霽

白松葉

天涯秀色

煙樹曉鶯

飛 燕

瑞 光

黃 鶴

霜雪飄寒

夕陽古寺

絲 風

目 録

雙翔鳳舞 枝頭黃鳥 天機織錦 黃金獅子 紫衣郎 仙童之神 妃子之舞 輕紗籠月 曉 月

以下每種五角

紅芳滿園 碧江秋月 紫色參天 愉 快 花間雲鬢 紫玉連鈎 碧玉鈎 粉鬢粧 秋 月

白雲龍 紫宸殿 玉飛鸞 雨水龍 玉 翠 祥 雲

以下每種二角

松林夕照 美人虹 雲外飄香 黃雲龍 丹鳳朝陽 西 春

四 粗管

以下每種五元

萬里香 明 珠

以下每種四元

西子之舞 金蕊香冷 玉 蟾

以下每種三元

金寶冠 秋夜明月 村雲劍月 流 霞 彩鸞仙珠 疏煙淡月 月桂疏桐 暮煙萬頃 玉 梅

柳色春羅 明 月 嫦娥奔月 雪 影 雲 錦

以下每種二元五角

夢 鶴 玉 獅 薄霧籠花

以下每種二元

日月光華 絳筆生花 縹緲樓閣 曉 雲 玲瓏秋色 翠簾映雪 新 月 黃 冠 春雨梨花

魏國夫人 朝霞 窈窕 六朝金粉 白雲光

以下每種一元五角

二分明月 瑤宮 鶯鳴深山 香霧雲鬟 雪冷江清 輕鬟雲鬢 暮雲 金蝶

以下每種一元

玉龍夜舞 花院斜陽 枝頭黃鳥 自然之美 落英 江上烟波 胭脂 月出東山 虬髯客

仙妹 金風玉露 紫英 深閨明月 輕鬟淺笑 怒濤雪浪 雨後山明 自然美人 雪嵐

碧玉芳林 青蓮學士 雪山 晚霞 洛陽 霧中花 疏香淡影 好花月圓 花笈

黃金鳳 紫霞飛佩 青女髻 景星慶雲 黃衫客 龍筋鳳鬚 春輝 成綺散紫 鸞交鳳友

天女散花

以下每種五角

玉顏 倩妝 墜葉飄香 玉珙 錦鳳 寒山暮雲 冷雲 玉露春 懸帆

顧歎之舞 雁帶之秋 神鶯 錦麒麟 雲中嬌鳳 粉粧玉琢 碧玉如意 粉裝粧 聯環桃花

白玉帶 金城之玉 秋色連波 黃卷青燈 棘紅

以下每種二角

微笑 東海如意 天然如意 十二套環 金麒麟 春色之惠 漢宮秋色 丹鳳朝陽 珊瑚映日

五 肥瓣厚花

以下每種四元

碧嬈

錄 目

以下每種三元

桐葉題詩 綠 髮 樹澱合度

以下每種二元五角

曉 鶯

以下每種二元

金盤承露 雪後園林

紫雲閣

曙 光

鳳 壽

大雪球

春衫香滿

霜 花

黑雲出嶺

以下每種一元五角

皎 月 艷 光

和 平

雪滿園林

以下每種一元

松窗月影 曉風殘雪

壽 陽 粧

金 碧

醉 春 風

古院梅花

白雲萬壑

菱鏡春雲

宿 月

金 龍 長生殿

清 香

彩花鬢影

蜜 黃 蝶

椿葉陰深

暗香浮動

以下每種五角

蟬吟碧樹 瓊 樹

孤村明月

金 輝

紫 雲

錦繡道

金龍飛舞

撒金荷花

泥金帶

白 鶴 綠牡丹

武陵春曉

杏花含露

七 賢 人

紫 荷

麒麟閣

佛動心

水 綠 帶

孤 雁 蜜黃球

金黃綠花

新麒麟帶

以下每種二角

紅葉題詩 紅杏倚香

月上海棠

西山時雨

秀 輝

清 流

草上霜

新白玉帶

白牡丹

白麒麟 銀紅荷

灰麒麟

雪 獅

黃鸝鷓

湛翻風葉

菜花蝴蝶

楊妃蝴蝶

漢宮秋

錄目

六 普通種

以下每種五分

白佛見笑	綠衣紅裳	黃佛見笑	蓮臺席	銀黃帶	鴛鴦錦	大富貴	大紅帶	朱砂牡丹
虎黃荷	天緣地白	海棠魂	雲發	橙黃帶	月光之輝	粉背荷花	紫玉荷	
虎黃牡丹	金飄帶	雪青荷	頭綠宮裳	玉鳳	素娥粧	白玉球	粉芍藥	赤金荷
月下西施	瓊紅帶	銀紅冠芳	東方亮	倭黃	比子肝	灰麒麟帶	紫鳳舒翎	雪青牡丹
月華帶	銀紅飛鸞	金背大紅	檀香如意	洋金帶	麥稈黃	陽春白雪	閃電	梨香
雪青冠芳	金環	金綫蟹	梅雪爭春	黃翠心	平湖秋月	第一黃	仙女心	鴛鴦萬字
妃翠	鴛鴦荷	東坡善	楓葉旗花	虎舌	楊妃出浴	蜜飛槍	十八學士	霜打芙蓉
紅粉佳人	銀紅鬚	二喬	泥金荷	墨蟹	夕陽	冰霜	金雀屏	檀香挖耳
朱衣散雪	柳顰	醬色帶	黃萬字	玉簪	銀絲飛舞	朱衣點翠	紫玉鬚	檀香冠芳
白玉秋	紫荷	醉公子	白鳳尾	銀黃帶	草上霜	紫光十丈	紅顏	楓葉旗花
墨鬚	野雞絨	粉花絨	蜀金黃	一捧雪	麻姑仙爪	雪舞陽春	紫萼絨	龍眼
錢菊	滿天星	粉紅托桂	黃管托桂	銀盤托桂	白玉托桂	綠托桂	七寶樓臺	粉盤托桂
丹桂托桂	金鎗托桂	紫玉托桂	妃色托桂	水晶球	小墨菊	粉珠球	黃寶珠	紫玉球
妃雪鈞	銀紅球	大黃毛	老雪青毛	銀紅毛	雪青毛	天青毛	白毛菊	綠毛菊
虎黃毛	醬色毛							

此外尚有洋菊十五種

每芽

二角至五角

夏菊十四種 每芽 五分
 小菊十種 每芽 二分
 菊種配合價目表

等別	價目	價數				
		五種組	十種組	二十種組	三十種組	五十種組
優等	一〇・〇元	一八・〇元	三二・〇元	四五・〇元	六五・〇元	
特等	八・〇元	一五・〇元	二二・〇元	三〇・〇元	五〇・〇元	
普通	一・五元	二・五元	四・五元	六・〇元	一〇・〇元	

(丙)庭園樹木及花木 Ornamental Shrubs

名稱	學名	名	高度	每株價格	備	考
羅漢松	<i>Podocarpus chinensis</i>			自八角至三元		
矮檜	<i>Juniperus chinensis var. procumbens</i>	二尺	五	角		
黃楊	<i>Buxus sempervirens</i>	二三尺	三	角		
廣葉黃楊	<i>Euonymus japonica</i>	二三尺	二	角		
海桐	<i>Pittosporum Tobira</i>	二三尺	三	角		
泰山木	<i>Magnolia grandiflora</i>	三四尺	二	元		
常綠爬山虎	<i>English Ivy</i>	一年生	二	角		
爬山虎	<i>Boston Ivy</i>	一年生	一	角半		

錄 目

紅 楓	<i>Acer japonicum</i> Var <i>nomura</i>	三四尺	一 元
垂 柳	<i>Salix babylonica</i>	二三尺	一 角
甜 瓜 柳	<i>Salix</i> sp	三四尺	二 角
天 竺	<i>Nandina domestica</i>	三 尺	六 角
紫 珠	<i>Calliandra dichotoma</i>	二三尺	二 角
各 種 月 季	<i>Rosa indica</i>	一 年 生	自二角至一元
梅 花	<i>Prunus Mume</i>	一 年 生	二 角
迎 春	<i>Jasminum nudiflorum</i>	一 年 生	一 角 五 分
丁 香	<i>Syringa Vulgaris</i>	三四尺	一 元
玉 蘭	<i>Magnolia conspicua</i>	五六尺	八 角
花 桃	<i>Prunus Persica</i>	一 年 生	一 角 五 分
櫻 桃	<i>Prunus</i> sp	一 年 生	三 角 至 五 角
楠 球	<i>Viburnum Tomentodum</i>	三四尺	八 角
垂 絲 海棠	<i>Malus floribunda</i>	五 尺	一 元
鐵 梗 海棠	<i>Chaenomeles lagenaria</i>	二三尺	三 角
紫 荊	<i>Cercis chinensis</i>	二三尺	一 角 五 分 至 三 角
牡 丹	<i>Paeonia Moutan</i>	一 年 生	一 元 至 一 元 五 角
珍 珠 梅	<i>Spiraea blumei</i>	三四尺	二 角 五 分

有 十 餘 種

自九月至十一月分讓

目錄

榆葉梅	<i>Prunus japonica</i> var	三四尺	一	元
西洋茉莉	<i>Deutzia scabra</i>	一二尺	二	角
山梅花	<i>Philadelphus coronarius</i>	二三尺	二	角五分
錦帶花	<i>Dierilla</i> sp	一年生	一	角五分
金銀花	<i>Lonicera Japonica</i>	四五尺	一	角五分
紫陽花	<i>Hydrangea opuloides</i>	一年生	二	角至四角
紫藤	<i>Wisteria floribunda</i>	一年生	二	角
花石榴	<i>Punica Granatum</i>	四—五年生	五	角角
梔子	<i>Gardenia florida</i>	一年生	一	角至三角
金絲桃	<i>Hypericum chinensis</i>	一年生	二	角五分
夾竹桃	<i>Nerium odorum</i>	二年生	二	角五分
凌霄	<i>Tecoma grandiflora</i>	一年生	一	角
醉魚草	<i>Buddleia Japonica</i>	二三尺	二	角
紫薇	<i>Lagerstroemia indica</i>	三四尺	二	角至二角半
桂花	<i>Osmanthus fragrans</i>	三四尺	四	角
芙蓉	<i>Hibiscus mutabilis</i>		二	角
臘梅	<i>Calycanthus praecox</i>	一年生	三	角

(丁)果樹苗木 Fruit Seedlings

一、桃苗

每株二角五分

桃爲核果類中最重要之果樹結果年齡甚早風味優良漿液豐富吾國各地栽培甚廣本園曾經徵集各種優良桃苗栽培試驗並圖普及推廣茲將主要品種開列如左

一、上海水蜜

爲江浙一帶栽培最普通之品種果係圓形皮色黃白而其紅暈肉質柔軟多漿液品質上等七月上中旬成熟性甚豐產

二、崇明水蜜

爲崇明原產形似上海水蜜果大味甘品質優良爲中熟品種

三、杭州水蜜

與前種略類似果形稍帶橢圓狀

四、吳江紅肉水蜜

原產吳江縣七月上中旬成熟色澤藍麗甘酸適度收量豐富適經濟栽培

五、吳江白肉水蜜

八月上旬成熟果呈圓形甘美異常品質絕佳家庭果園栽培尤爲適當

六、大甜桃

味甚甘肉質稍硬性甚豐產爲早熟種

七、濟園蟠桃

爲崇明原產多漿味甘品質甚佳

八、大蟠桃

果形碩大產量豐富

九、肥城佛桃

爲山東肥城特產清時曾充貢品果係圓形特別碩大每個重約一磅左右漿液豐富風味甘美

十、深州水蜜

爲河北深州原產果形橢圓而碩大肉黃味甜多漿液耐貯藏性晚熟

十一、滋養水蜜

中熟種風味甘美品質優良家庭果園及營利栽培均甚適當

十二、金桃

爲黃肉種味極甜收量豐富性質強健爲中熟之品種

十三、土用

爲西洋種與上海水蜜之雜種樹性強健產量豐富品質中等

十四、傅十郎

爲日本原產果形豐大皮色美麗白肉多漿亦優良之品種也七月中旬成熟

十五、西洋六月桃 *Amsden June*

爲西洋原產樹性稍弱果形較小六月下旬成熟品質中等

十六、總統桃

七月下旬成熟樹性強健產量豐富風味甘美每個約重四五兩

十七、黃梨約翰

爲中熟種果係圓形味甘多漿美國之原產也

二、櫻桃

每株二角五分

櫻桃熟期最早在各種果品之先頗爲市場所歡迎惟是中國品種熟期雖早果小肉薄風味不甚佳良以較西洋甜櫻桃不遜遜色耳

一、南京櫻桃

立夏成熟占百果之首品種有東榑垂絲銀珠等各種以東榑爲最普通栽培容易產量豐富惟成熟時須防小鳥之啄食耳

三、石榴

每株二角五分

石榴栽培容易管理簡單土性適應之範圍甚廣收量豐富質耐久貯經濟栽培最爲適當

一、銅山石榴

爲徐州黃里地方特產皮薄果大子軟而細風味甘美

二、南京石榴

爲南京附近栽培最普通之果品燕子磯太平門一帶栽培尤盛果大皮稍厚子粒紅色產量豐富貯藏力強

四、葡萄

每株二角五分

葡萄爲夏秋重要之果品結實年齡甚早風味亦甚甘美惟以南方氣候濕潤產量不及北方諸省之優良需選擇排水便利之乾燥土地並宜於梅雨期中撒布硫酸銅石灰液以預防病害亦可得較良之成績

一、玫瑰香

山東河北等處栽培極盛果穗中等每穗約重一斤左右果粒紫色鮮麗而附白粉風味極佳收量中等但南方栽培時間有果粒大小不

齊及成熟不一致之缺點

二、黑漢

爲德國原產果穗每個約重一斤果粒形圓色紫黑肉質緊緻味極甘汁液多產量豐富

五、梨

高一二尺每株二角
三四尺每株三角

性質強健栽培容易種子味甘可口木材堅密可供建築或製具之用故其利益甚大

一、魁粟

本地種果大殼薄味甘美產量豐

附茶苗白菊

一、茶苗

一年生每株五角
二年生每株一角

茶爲飲料中之重要者亦爲我國大宗農產本園向安徽之六安浙江之杭州採取優良種子加意栽培茲爲推廣計出讓佳苗

二、白菊

每株三分

白菊爲藥用品並可作飲料有却溼明目之功本園向安徽之濠州精選佳種自行繁殖成績優良

(戊) 森林苗木及行道樹 Forest and Shade Trees

黑松 *Pinus thunbergii*

苗高二三尺 百株十二元
苗高七八尺 百株二百五十元

生長迅速能抗燥溼葉色深綠隨庭園栽植植材堅硬耐久適於橋樑建築等土木工程之用

柏 *Juniperus chinensis*

苗高五六尺 百株三百元
苗高八九尺 百株五百五十元

常綠樹作尖頂圓錐形枝密不能透視葉有二形可供庭園佈景之用植於肥潤之土生長甚速材緻密堅韌有強香氣爲針葉樹中之上

等材料

側柏 *Thuja orientalis*

苗高二三尺 百株十五元
苗高三八尺 百株八元

常綠喬木庭園佈景極爲相宜亦可作爲綠籬中國坎山多栽植之木材堅細可供建築器具等用

油 桐 *Alseodaphne cordata* 苗高三三尺百株八元

木材供器具箱板等用實可榨油用以塗物代漆即桐油有毒不可食用

肥皂角 *Gymnocladue chinensis* 苗高三四尺百株八元

木材供器具用莢肥厚多肉供洗滌種子中有白仁可製成膠質

無患子 *Sapindus mukorossi* 苗高三三尺百株八元

木材可供器具用果皮所煎之汁可代石鹼種子可作念珠

女 貞 *Ligustrum lucidum* 一年生苗高 一尺百株一元
二年生苗高一尺五五尺百株三元
五元

常綠灌木極適綠籬或庭園栽植

白 臘 *Eraxinus chinensis* 苗高五六尺百株二十元

材質細而光滑宜作器具之用枝條不易折可充製其柄潮溼低窪之區均能栽植

美國白楊 *Populus balsamifera* 苗高四五尺百株十五元

樹形美觀行道樹及庭園栽培均適喜溼潤土壤木材可作火柴桿牙籤箱匣等用又可作造紙原料

檉 榆 *Ulmus parvifolia* 苗高五六尺百株三十元
七八尺百株五十元

樹枝扶疏蔭地甚廣宜培植於庭園及作行道樹之用材堅韌可作車輛及船底之用皮可製漆

槭 *Acer pictum* 苗高三尺百株十五元
五六尺百株三十元

葉經霜變紅甚美麗宜植於庭園材質細密稍堅可供器具及箱類之用

條懸木 *Platanus orientalis* 苗高五六尺百株四十元
十尺百株一百元

樹冠龐大生長迅速秋季脫皮樹幹現出白色頗美觀宜行道樹

烏柏 *Sapium sebiferum* 苗高六七尺百株二十五元
十尺百株五十元

秋季葉色變紅美麗不減棍香惟花粉含有毒性交通便利之處不便大規模栽植種子皮可製燭油可製皂渣可作肥料材可供雕刻器具等用

銀杏 *Ginkgo biloba* 苗高一尺五十二尺每百株十元

年齡可達千年以上樹形莊嚴偉大適行道樹及佈景之用宜種於深厚之土木材細密紋理通直宜製傢俱果可食樹性雌雄異株

重陽木 *Bischofia javanica* 苗高一尺百株四十元
八尺百株五十元

樹形圓整可作行道樹之材料質堅固赤色可製器具

梓 *Catalpa ovata* 苗高一二尺百株八元

生長迅速材質堅硬緻密可作重要器具及舟車之用葉大蔭多樹姿優美堪為行道樹

木瓜 *Cydonia sinensis* 苗高一尺百株六元
九尺百株五十元

適於庭園栽植春日開花色紅果香可食及充藥用

楓香 *Liquidambar formosana* 苗高一二尺百株三元
五寸百株十元

葉色春綠秋紅殊為美觀宜作庭園樹性耐荒瘠可以造林材質細密為建築器具之良材

楓楊 *Petrocarpa stenoptera* 苗高一三尺百株五元
八九尺百株五十元

樹冠龐大樹性耐濕宜先行道樹材質細密而輕可供火柴軸內皮強韌可取其纖維製繩織布

麻櫟 *Quercus serrata* 苗高一尺百株三元五角

材堅色美堪供建築及製造舟車器具等用以之製炭甚佳實可飼畜穀斗及皮可作染料性耐乾燥

梧桐 *Sterculia plataniifolia* 苗高四尺百株二十元
九尺 四十五元

葉大莊嚴適於行道樹及庭園栽植之用木材可作樂器箱匣等用種子可食惟樹性不耐潮濕

枳 *Hovenia dulcis* 苗高一尺百株五十元
八尺百株五十元

材質堅硬可作貴重器具大樹尤為美觀果實之柄紫褐色屈曲肥大肉質味甘可供食用

檉 *Zelkova serrata* 苗高三尺四尺百株十五元
七八尺百株五十元

樹齡可達二千年材質堅硬可供貴重器具建築造船等用樹冠偉大作行道樹及防風樹甚相宜濕潤之土生長亦速

槐 *Sophora japonica* 苗高三三尺百株十元

樹形偉大適為行道樹又可栽於庭園間以供觀賞木材堅密供建築器具農具等用

欒 *Koelreuteria paniculata* 苗高三四尺百株十二元

枝葉茂盛花黃種熟時外有粉紅色罩膜殊美觀適合行道樹之用種子黑色光滑可作念珠

刺槐 *Robinia pseudacacia* 苗高二三尺百株二元
四五尺百株六元

材質堅硬宜造船枕木器具等用生長迅速用作薪炭林頗為相宜其根有根瘤菌改良土壤顯著成効惟根浸水則易死

香椿 *Cedrela sinensis* 苗高一尺百株二元
三四尺百株八元

兼植庭園可供觀賞木材堅而有香氣宜製貴重器具及箱匣等用嫩芽味香可食

三角楓 *Acer tritidum* 苗高一尺百株一元五角
二三尺百株二元

樹形美觀良合庭園栽植秋末葉變為黃赤色甚美麗木材堅細供上等器具用

合款 *Albizia julibrissin* 苗高二三尺百株十二元
四五尺百株六元

冠大陰葉序齊夏日開繸狀粉紅花甚美麗材質細密宜植於庭園或充行道樹

栝 *Paedaggle trifoliata* 苗高一尺五寸百株一元五角
二尺五角

小灌木具刺且多分枝樹皮通常綠色春季葉萌至秋脫落春末開白色小花植作生籬最為相宜

(己) 森林種子 Forest-Tree Seeds

種名	學名	每升價目
三角楓	<i>Acer trifidum</i>	五角
臭椿	<i>Alnus glandulo</i>	三角
梓	<i>Catalpa ovata</i>	每兩五角
朴	<i>Celtis sinensis</i>	八角
黃楸	<i>Dalbergia hupeana</i>	七角
檜	<i>Juniperus chinensis</i>	八角
女貞	<i>Ligustrum lucidum</i>	三角
石楠	<i>Photinia serrulata</i>	二元二角
樟	<i>Melia Azedarach</i>	二角
黃連木	<i>Pistacia chinensis</i>	四角
楓楊	<i>Pterocarya stanoptera</i>	四角

啓事

本園兼售四季盆花定製花籃
花圈等項

惠顧者請電話通知或

駕臨本園溫室洽接可也

通訊處 首都中山門外四方城總理陵園

電話 二二九九〇

承印者

京華印書館

地址南京中山路新街口
電話二二〇八二

#73
2007