

工研調查統計叢書之一



臺灣省化學工業概況

臺灣省工業研究所統計室

凡 例

- 一、本書僅係以公營之化學工業，民營者未予列入。
- 二、本書係本年四月前編竣，除有些已搜集最近資料更改外，餘均係本年四月前資料，故文中原係稱長官公署者，仍稱長官公署，原稱某某公司者，仍沿稱某某公司。
- 三、本書資料係經本室同仁向各方搜集，錯誤之處在所不免，如有發現者請逕賜本室以便再版時更正。

本書編撰人員表

主 編 歐陽述周

編 撰 李 家 福 郭 成 崑 宋 羽 儀

謝 孟 存 蘇 吉 甫



寫在「工研調查統計叢書」前面（代序）

普通在經濟原理上說來，一個工業的創樹不外兩個條件，一個是適應社會的需要，而建立某種工業，但這種需要，如果從外面輸入較自己創辦更爲經濟的話，則仍無成立的必要。第二個原則，是盡量利用本地的原料，使成爲可用成品。日人在臺灣的工業，大部份是基於第二個原則，它認爲臺灣的資源豐富，便盡量的利用臺灣的資源，盡量的將自然物作成經濟物，只要有一種原料，他便盡量利用這個原料，假如這種原料在工業上仍需用他種原料配合的話，他便一方面從日本國內運送那些缺乏的原料，一方面，便將這些原料作成半製品，運到日本國內去製造，所以，臺灣的工業，雖然是滿佈全島，然而不是原料感覺缺乏，便是只能製成初製品，而不能作精製品。這種現象，在局外人甚難了解，只有局內人才深深的感到這種苦痛。所以一碰到一個接收企業的人員，開口便是叫苦，這種呼叫，並不奇怪，而是一種自然的現象。

其次，日本人在臺灣建設工業，在第一個原則上打算的，可說是少得可憐，我們來看，臺灣有規模相當大的紡織業，而這些紡織品是否用在臺胞身上呢？臺灣有在世界佔地位的糖業，而臺胞有幾人够得上吃糖資格呢？臺灣的農田水利，的確發達，然而老百姓耕種的米穀，不是一一的運到日本去了嗎？其他各業莫不如此。日本在臺灣對臺胞的恩惠，便只是緊緊的維持在一個貧窮線上面，從沒有作提高生活

水準的想頭。臺灣的工業，除掉可以出售自己的勞力以外，對臺胞可說是無一好處。

這是一個殖民地經濟政策，更可說是一種殖民地式工業，臺灣既回到祖國懷抱，我們便應馬上將這些政策全部推翻和更改，然而每一工業有其包含殖民地經濟政策的特點，這些特點不全部明瞭，便無法下手，因之，對全省的資源和工礦作個徹底的調查，是必需的，不僅調查，而應加以研究和分析。

這種工作是繁重的，本室自去年十一月成立以來，便走上這條路，本所所長陳華洲先生副所長朱光憲先生對本省工業經濟是具有十分了解和關切，曾幾次的面談我們負起經濟研究的工作，省政府統計長李植泉先生也數次的以本室應從事經濟研究相諭，本室同人也大部份是唸經濟的，在長官的指勵下，實也願意擔任這種工作，這便是工研調查統計叢書出版的用意，我們擬定以每一業為單位，慢慢的報導，當然我們的能力懦弱，也許花了力氣，對臺灣的工業掀不起一絲波紋，然而我們却都抱著「不問收穫」的決心。末後，敬請各界的指教和幫助。

臺灣省工業研究所統計主任

歐陽述周謹識

三十六年十一月一日於臺北

目 錄

凡 例

寫在「工研調查統計叢書」前面（代序）

石 油 業

第一節 沿 革.....一

第二節 臺灣油礦探勘處概況.....四

第三節 高雄煉油廠概況.....八

第四節 新竹研究所.....九

水 泥 業

第一節 概 況.....三

第二節 原料及產品.....五

第三節 展 望.....七

碱 業

第一節 沿 革.....九

第二節 設備及員工	三
第三節 展 望	六
紙 業	

第一節 沿 革	九
第二節 臺北廠概況	三
第三節 臺中廠概況	五
第四節 臺南廠概況	七
第五節 高雄廠概況	九
第六節 士林分廠	四〇
第七節 林田山管理處	四一

肥 料 業

第一節 沿 革	四
第二節 設 備	四
第三節 原料及產品	四
第四節 員 工	五

第五節 展 望……………五

糖 業

第一節 沿 革……………五

第二節 各區分公司概況……………三

樟 腦 業

第一節 概 況……………六

第二節 南門工廠概況……………九

第三節 精製樟腦工廠概況……………九

第四節 展 望……………一〇

烟 草 業

第一節 沿 革……………一〇

第二節 各廠概況……………一〇

第三節 原料問題……………一〇

酒 業

第一節 概況	104
第二節 設備	113
第三節 原料及產品	114
化學製品	
第一節 沿革	116
第二節 各廠概況	117
第三節 展望	118
油脂業	
第一節 沿革	118
第二節 產品及員工	118
第三節 目前困難與今後計劃	119
橡膠業	
第一節 沿革	120
第二節 設備	121

第三節 原料及產品……………一三五

玻 璃 業

第一節 沿 革……………一三六

第二節 原 料……………一四一

第三節 員 工……………一四三

第四節 產 品……………一四四

第五節 銷 售……………一五二

窯 業

第一節 沿 革……………一五五

第二節 員 工 及 產 品……………一五九

第三節 展 望……………一六一

石油業

第一節沿革

臺灣石油事業，開發約歷八十年，前清光緒元年，新竹苗栗有臺胞名邱苟者，偶然在苗栗附近的出磺坑，發現石油露頭，他當時就手掘油井一口，深三公尺，每日可採油二三加侖。翌年，清政府設礦油局，聘美籍技師用機械鑽井，日產九十加侖，是為臺灣石油開採的嚆矢，但後來因井底發生故障，鑽鑿遂告中斷。光緒二十七年，日人組織石油組合，實地探查，翌年開始鑽井，嗣石油組合擴大改組為帝國石油株式會社，其後又設立煉油廠，於是全臺油礦，始有組織有計劃地從事大規模開採了。當時，新開油井七十餘口，出磺坑產量最多，舉例說，民國二十六年間單第四十號井，每天產量即達十萬加侖以上。茲將最近十年間，本省各石油礦山生產量，表列如次：

附表一

臺灣各石油礦山最近十年生產量

1. 出磺坑礦山

年	次	原 油 (千立方呎)	頂 等 煤 油 (千立方呎)	天 然 煤 油 (千立方呎)	天 然 瓦 斯 (千立方呎)	液 化 瓦 斯 (千立方呎)
民國二十五年		5,813	824	390	1,851	

民國	年次	原油 (千立方呎)	天然重質油 (千立方呎)	天然瓦斯 (千立方呎)	煤油 (噸)	Propan 瓦斯 (千立方呎)	液化瓦斯 (千立方呎)
二十六	年	4,526	335	372	2,708	—	—
二十七	年	3,986	328	391	2,836	—	—
二十八	年	5,245	—	460	2,779	—	—
二十九	年	4,569	—	507	2,905	—	—
三十	年	4,814	—	503	3,172	7	—
三十一	年	3,718	—	407	3,340	12,377	—
三十二	年	2,860	—	429	3,294	12,958	—
三十三	年	2,546	—	320	3,237	12,904	—
三十四	年	1,190	—	148	2,004	4,109	—

2. 錦水鐵山

民國	年次	原油 (千立方呎)	天然重質油 (千立方呎)	天然瓦斯 (千立方呎)	煤油 (噸)	Propan 瓦斯 (千立方呎)	液化瓦斯 (千立方呎)
二十五	年	—	3,854	20,849	736,610	132	—
二十六	年	—	2,643	21,415	439,705	132	—
二十七	年	430	2,706	17,914	696,337	—	—
二十八	年	930	6,116	15,209	1,942	219	—
二十九	年	739	3,779	14,106	1,191	347	—
三十	年	665	2,851	12,970	910	52	729

三十一年	562	3,205	53,653	—	—	—
三十二年	488	1,523	37,569	566	777	538,092
三十三年	1,072	2,347	44,211	953	1,033	449,275
三十四年	293	922	20,953	3,800	103	125,638

3. 竹東油業所

年	次	煤油 (千立方呎)	天然揮發油 (千立方呎)	天然瓦斯 (千立方呎)	煤油 (噸)	Propan 瓦斯 (千立方呎)	液化瓦斯 (千立方呎)
民國二十五年	年	—	—	3,318	—	—	—
二十六年	年	—	—	5,842	33	—	—
二十七年	年	—	—	6,968	30	—	—
二十八年	年	—	—	5,183	8	—	—
二十九年	年	—	1,387	7,036	282	—	—
三十年	年	—	361	5,182	69	—	—
三十一年	年	—	43	9,096	—	544	58,749
三十二年	年	—	11	2,454	—	777	34,261
三十三年	年	—	6	4,066	—	1,053	5,046
三十四年	年	—	—	6,377	—	374	—

4. 新 營 鑛 山

年 次	油 (千立方呎)	天然氣發油 (千立方呎)	天然瓦斯 (千立方呎)	煤 (噸)	油	Propan 瓦斯 (千立方呎)	液化瓦斯 (千立方呎)
民國二十五年	—	—	—	—	—	—	—
二十六年	—	24	82	239	—	—	—
二十七年	—	63	218	517	—	—	—
二十八年	—	234	593	350	—	—	—
二十九年	738	582	528	451	—	—	—
三十一年	—	833	713	549	—	—	116
三十二年	32	542	12,391	468	—	—	176,970
三十三年	51	279	18,257	345	—	—	119,966
三十四年	9	285	19,981	256	—	75	54,093
三十五年	—	106	5,377	82	—	134	20,234

光復後，石油事業歸由中國石油公司接辦經營，設有油礦探勘處，高雄煉油廠，新竹研究所，及臺北營業所等四大機構，其一般狀況，分別于下節敘述之。

第二節 臺灣油礦探勘處概況

臺灣油礦探勘處所屬油田，在新竹區者有出礦坑、錦水、竹東三處，在臺南區者，有牛山、六重

溪、凍子脚、竹頭崎四處。出礦坑產量最多，但經四十餘年的採取，產量日漸減退。凍子脚及竹頭崎過
去亦會生產原油，後因井底發生故障，停止開採，現正謀恢復中。其他各區，多為天然汽油井。茲將該
處所屬各礦區油井數及平均日產量表列如次：

附表二

臺灣油礦探勘處各礦區油井數及每日平均產量

油田名稱	生產井數目	原油或天然氣	平均每日生產量	
			原油 (加侖)	天然氣 (立方公尺)
出礦坑	35	原油 (其中廿二井採天然氣) 天然氣(其中二井採原油)	1,590	8,000
錦竹	12	天然氣	264	110,000
牛車	5	天然氣	—	3,000
六重	6	天然氣	—	14,000
	3	天然氣	—	1,000

探勘處在苗栗設有煉油廠一所，該廠前身為日本石油株式會社苗栗製油所，各礦區所產原油，即由
該廠製煉。該廠主要設備，計有：煉油機五座，榨臘場一所，冷榨室一所，車床三部，腊室二室，儲油
罐八十座。其產品有飛機汽油、普通汽油、煤油、柴油、天然氣等，副產品有石腊、瀝青、丙烷、炭烟
等，茲將該處三十五年度生產量值表列如次：

附表三

臺灣油礦探勘處三十五年度生產價值

大

年	月	價值總計 (萬元)	汽 油 ①		煤 油		柴 油		天 然 氣 ②	
			數量 (千公升)	價 值 (萬元)	數量 (千公升)	價 值 (萬元)	數量 (千公升)	價 值 (萬元)	數量 (立方公尺)	價 值 (萬元)
全	年	85,023,350	3,152.7	39,640,947	747.9	9,693,197	515.0	4,287,940	3,864,888	10,211,312
一	月	1,365,218	227.0	646,035	18.8	28,125	35.3	52,950	225,607	90,243
二	月	1,288,539	214.4	623,126	14.5	21,675	39.5	59,250	202,632	131,710
三	月	1,384,007	225.7	654,037	52.3	78,450	38.8	58,200	207,572	134,922
四	月	1,238,643	268.5	543,009	51.3	76,950	52.0	78,000	204,237	132,754
五	月	5,811,733	276.9	3,778,038	46.6	322,592	48.7	337,491	255,900	1,024,112
六	月	5,086,939	182.5	2,198,834	46.4	321,621	113.5	786,416	274,900	1,100,150
七	月	14,975,884	314.0	10,020,020	86.0	1,360,000	34.0	680,000	442,000	1,768,884
八	月	15,754,794	293.1	7,307,046	84.9	1,698,000	44.2	884,000	433,600	1,734,102
九	月	13,384,713	353.6	3,660,074	89.4	1,697,840	48.4	653,535	417,730	1,671,756
十	月	9,256,954	281.8	4,112,302	70.8	1,345,210	16.3	219,375	439,478	971,347
十一	月	7,654,593	258.9	3,060,482	91.6	1,344,058	25.2	271,692	386,106	662,869
十二	月	7,819,333	256.3	3,037,944	95.3	1,398,676	19.1	207,031	375,126	788,563

全	年	壓縮天然氣		液化天然氣		石	腊	柴油	
		數量 (立方公尺)	價值 (美元)	數量 (公升)	價值 (美元)			數量 (公升)	價值 (美元)
全	年	759,977	8,551,819	9,916	1,503,113	32,406	2,883,444	454,782	7,842,578
一	月	77,615	155,230	945	3,780	832	9,235	25,308	379,620
二	月	70,851	141,702	1,359	5,436	—	—	20,376	305,640
三	月	74,214	148,428	2,375	9,492	2,016	22,378	18,540	278,100
四	月	70,139	140,278	1,033	4,132	—	—	17,568	263,520
五	月	—	—	—	—	—	—	26,300	349,500
六	月	—	—	—	—	4,018	204,418	31,702	475,500
七	月	—	—	—	—	2,368	260,480	59,100	886,500
八	月	88,708	2,577,946	—	—	3,326	365,860	59,300	1,187,840
九	月	84,565	2,452,385	1,092	1,839,563	3,104	341,440	53,400	1,068,120
十	月	97,166	971,660	648	9,720	4,840	532,400	54,852	1,097,040
十	月	94,743	947,430	930	13,950	5,365	517,132	47,654	836,980
二	月	101,976	1,019,760	1,536	23,040	6,537	630,101	40,674	714,218

附註：①卅五年陸地產原油25,294公升，全部用作煉製汽油之用，故未列入表中所列汽油數量內係由原油及天然氣提煉之二種汽油的合計數。

②卅五年陸地產天然氣38,048,880立方公尺，其中田產者佔百分之十，其量值如表列數，其餘百分之九十用作提煉汽油及其他產品，故未列入。

第二節 高雄煉油廠概況

八

高雄煉油廠原爲日本海軍第六燃料廠，興建於戰時，日人計劃由南洋群島運送原油來此製煉，以供日海軍需用。該廠規模甚大，佔地廣七千畝，但工程尙未告竣，即遭盟機轟炸，損失慘重，更因日人在太平洋戰事失利，原來計劃，遂未能實現。該廠設備雖殘破，但規模既具，器材多可利用，石油公司接辦後即全力從事修復。同時，原屬該廠現移屬新竹研究所的新高工場和新竹工場的一部份器材，亦移由該廠使用，並向美國訂購新式器械設備，期於三年內完成一宏大的新式煉油廠，其興修計劃，可分三期：

- (1) 利用原有蒸餾設備，修復先開工，以日煉原油六千桶至八千桶爲目標。
- (2) 利用原有設備，完成第二蒸餾工場，提高煉油量至每日一萬八千桶。
- (3) 裝配自美國訂購的製煉機件，配合原有設備，使成爲一完整的新式煉油廠，屆時煉油量雖仍爲一萬八千桶，但汽油產量可增加一倍以上，俾供全國需用。

高雄煉油廠還附屬有一個嘉義工場，前身是臺拓化學工業株式會社，規模頗大。過去它的產品有甲醇，乙醇，乙醚，丁醇等，全供日海軍使用。該場受炸損壞亦烈，廠房毀壞百分之八十，機器設備損毀百分之五十，迄今猶未開工。該廠最近八年產量，如次表：

附表四

高雄煉油廠嘉義工場生產量

單位：加侖

年 別	甲 酸	乙 酸	乙 醇	丁 醇
民國二十八年	—	10,000	30,000	60,000
民國二十九年	—	11,111	33,333	66,666
民國三十一年	—	13,888	41,666	100,000
民國三十二年	—	30,555	91,666	183,333
民國三十三年	504,914	216,982	818,094	1,475,231
民國三十四年	1,518,482	87,267	736,552	2,261,773
		19,313	83,333	147,592

第四節 新竹研究所

新竹研究所前身爲天然瓦斯研究所，創設於民國二十四年。該所在日人時代的研究工作，主要有：(1)有關合成石油之研究及調查，(2)有關炭黑之研究及調查，(3)天然氣及液體燃料之分析試驗，(4)臺灣產石油分析及研究，(5)天然氣製甲醇及甲醛之研究，(6)石蜡製滑潤油之研究，(7)天然氣製電石氣之研究等。目前，該所的研究範圍，大要如下：

- (1) D. D. T. 之製造：製造方法已告初步成功，於本年二月起每日可製十五公斤，製造成本較舶來品售價低二分之一。唯製造 D. D. T. 必需大量氯氣，為減低成本計，故自去年八月起計劃興建食鹽電解工廠，擬每日電解食鹽一〇〇公斤，以生產九〇公斤氯氣及高純度氯氧化鈉一〇〇公斤，該工廠年底可望竣工。
- (2) 出磺坑原油中芳香族之分離研究：於去年九月建造試驗工場，每日處理出磺坑汽油五十加侖，可得苯一加侖，甲苯二加侖，二甲苯三加侖。工場試驗完畢，即將苗栗工廠按此法改裝，生產苯類產物。
- (3) 丙烷之製造研究：錦水礦廠日產液化天然氣甚多，含百分之二十至百分之四十丙烷，經研究用低溫分離法製造丙烷業已成功。
- (4) 臺灣產脫色白土之研究：往昔苗栗廠所用脫色白土，係自日本運來，今發現臺東樟原及臺北南勢二地所產白土，堪與日本佳品媲美，現仍正在研究中。
- (5) 苗栗重油之研究：苗栗煉油廠製得重油，正研究是否可製成輕質潤滑油。
- (6) 石臘製潤滑油之研究：石臘氯化後再與苯萘等物化合，可得綜合潤滑油及抗凝劑，現正實驗化中。
- (7) 活性炭用於石臘脫色之研究：試驗活性炭用於石臘脫色已經成功，現正研究大量製造是否經濟之

問題。

- (8) 苗粟汽油製苯類物：出磺坑及錦水產汽油，有六炭環狀炭氫化合物，現正設法將其減氫製為苯類物。
- (9) 醋丁脂之製造研究：研究使酒精氧化為醋酸，再與丁醇化合製成醋丁脂，實驗成績頗佳，現正考慮作較大量之製造，惟設備較困難。又此項研究與電石氣綜合工業亦有密切關係。
- (10) 鑽石油并用泥漿穩定劑之研究：經分析結果，知其為百分之二十磷酸鈉與百分之八十蔗糖之混合物，此種蔗糖在臺灣甚易取得，故可大量製造此種泥漿穩定劑。
- (11) 自天然氣製甲醇及甲醛：此項試驗過去已大部完成，現準備將高壓合成設備重行裝置，每日可產甲醇四〇—六〇公斤，再由甲醇氧化製造甲醛，以為醫藥或電木之原料。

新竹研究室之下，轄有新竹及新高二工場。新竹工場原名日海軍第六燃料廠新竹施設，興建於民國三十一年，迄日人投降時止，全部工程才完成百分之二十。該場佔地六千畝。原來計劃利用砂糖製成異辛烷（代用飛機油），每年預計處理砂糖五萬噸，製成異辛烷二萬噸。光復後該場機器設備部份移遷至高雄煉油廠。新高工場原名日海軍第六燃料廠新高施設，佔地四百餘公頃，建設工程，亦僅完成一小部份。日人原計劃自東北及南洋群島運大豆及其他原料榨取植物油，民國三十四年六月，日人且曾利用已完成的自植物種子經榨油而製成潤滑油的裝置，開工生產，投降時乃告停止。現有設備能力，每二十四小時可壓榨原料種子三十噸，唯尚未開工。這二工場將來如何利用，石油公司猶在計劃之中。

水泥業

第一節 概況

臺灣水泥工業，頗具規模。過去，臺灣水泥，化成工業，南方水泥等三株式會社，合計最高年產額約達三十萬噸。這三會社現由國省合營的臺灣水泥股份有限公司經營，改名高雄廠，蘇澳廠，竹東廠。三廠一般概況，如左表：

附表一 水泥公司各廠概況

(36年2月)

名 稱	原 名	所 在 地	創設年月	基地面積 (公頃)	資 金 (國幣元)	
					日人時期	現 在
高 雄 廠	臺灣水泥株式會社	高雄市光復二路二六七號	6.	1385.11	1,250,000	17,814,425
蘇 澳 廠	臺灣化成工業株式會社	臺北縣蘇澳鎮永昌里	23.3	2197.38	10,500,000	—
竹 東 廠	臺灣石灰石工業株式會社 南方水泥工業株式會社	新竹市竹東區公館里東路五八號	31.6	947.11	6,396,491	6,396,491

材料來源：根據各廠直接收發資料編製。(以下各表同)

附表二 水泥公司各廠員工及工資

(36年2月)

1. 職 員

廠別	總計	本省				外省				日本					
		技師人員		事務人員		技師人員		事務人員		技師人員		事務人員			
		合計	男	女	合計	男	女	合計	男	女	合計	男	女		
高雄	169	114	31	14	67	2	55	29	—	24	2	—	—	—	—
雄	60	43	13	1	23	6	13	7	—	6	—	4	—	—	—
蘇	63	49	22	1	23	3	13	10	—	3	—	1	—	—	—

2. 工人及工資

廠別	總計	工人數				工資(每月元)							
		技師工人		普通工人		技師工人		普通工人					
		合計	男	女	合計	男	女	平均	最高	最低	平均	最高	最低
高雄	1,005	316	315	1	683	568	121	4,357	8,209	2,098	3,811	8,921	1,427
雄	327	172	169	3	155	141	14	4,023	5,821	2,555	3,538	4,562	2,143
蘇	155	58	58	—	97	90	7	3,350	5,100	2,302	2,000	3,050	1,150

三廠之中，高雄廠年齡最老，規模最大。它原來預計的最高生產能力為每年四十萬噸，但實際上，它過去的最高生產記錄則僅有二十三萬噸。它年齡既老，戰時因器材補充不易，設備保養未臻完善，且遭盟機轟炸破壞，所以在整理時期，它的月產量僅二千餘噸。目前雖還不能盡復舊觀，但月產亦已增至一萬餘噸。

蘇澳廠廠址三面環山，一面臨太平洋，所以它時受颱風與山洪的災害，影響生產不少（該廠於民三十一年三月開工，未及半年，全廠建築即遭颱風吹毀）。該廠過去最高年產量為八萬噸，戰時受炸五次，設備頗有毀損，監理時月產量僅千五百噸。年來該廠除積極修復破壞設備外，復計劃重建鋼骨水泥廠房，期望抵抗風暴洪水之襲害。

竹東廠建廠工程，迄光復時，僅完成百分之六十。接管後即向臺灣銀行借款六百二十萬，繼續修建。該廠原預計產量為每年十萬噸，去年六月安裝工程完成，試車開工，效率頗佳。但因原料及成品運輸困難，故目前月產量僅一千噸。茲將各廠現有主要設備，表列於左：

附表三 水泥公司各廠主要設備

廠別	名稱	單位	數量	名稱	單位	數量
高 雄 廠	空氣壓縮機	部	3	生 水	部	7
	旋包機	部	3	料 泥	部	6
	式筒式筒	部	3	筒 式筒	部	1
澳 廠	石 石	部	2	筒 式筒	部	2
	機 機	部	2	筒 式筒	部	2
	機 機	部	3	筒 式筒	部	2

水餘	偏鑽冷	粉煤排	超包	機				
泥	熱	旋擊						
錫石	砵	碎却	末粉	風	重	旋		
磨爐	機	機	機	機	機	機		
部	部	部	部	部	部	部		
3	2	2	2	1	1	1		
煤包	汽	球	粘	吸	旋	粗		
粉	裝	風	吃	粒	碎	助		
磨	機	機	機	機	機	機		
部	部	部	部	部	部	部		
2	2	2	1	1	1	1		
16	81	1	1	3	1	1		

第二節 原料及產品

製造水泥所用原料，主要者為石灰石，粘土，硅砂，鐵滓，石膏等五種。鐵滓用量不多，採購較易，石膏則須仰給於省外，購運不無困難。至於石灰石，粘土，硅砂等，則各廠附近均有礦山，可源源供應，不慮缺乏。唯竹東廠礦區離廠較遠——約十八公里，頗感困難。現在建築中之竹東鐵路，如能延長至馬福（竹東離馬福約十五公里），則此問題自迎刃而解。建築鐵路工程，自非工廠力所能及，有待各方詳密研究此延長線之經濟價值，再決定是否興修。茲將三廠每月原料需要量，表列如次：

附表四

水泥公司各廠每月原料需要量

(民國 36 年)

單位：公噸

	石灰石	粘土	砂	鐵	浮	石	膏	煤	炭
雄	19,800	2,450	1,440	420	600	8,000			
蘇	6,500	1,100	250	50	150	2,300			
竹	1,800	270	—	45	50	300			

附註：①係以月產 15,000 噸水坭為標準。

②係以月產 5,000 噸水坭為標準。

③係以月產 1,200 噸水坭為標準。

水泥製造分乾式，半乾式，濕式三種，目前三廠均採用乾式方法。統計水泥公司三十五年全年生產量值，可知該公司業務頗有進展，試觀下表：

附表五

水泥公司各廠生產量值

(民國 35 年)

全年	一月	二月	三月	例、實總計 (單位元)	水		泥		水坭磚瓦及水坭板	
					量 (公噸)	值 (單位元)	量 (公噸)	值 (單位元)	量 (塊)	值 (單位元)
				230,677,575	100,690	222,678,589	197,901	7,998,986		
				3,450,032	5,145	3,087,000	7,892	363,032		
				3,529,841	① 5,447	3,234,429	6,422	235,412		
				3,863,235	② 5,654	3,358,800	10,966	504,436		

四	月	4,651,200	5,922	4,651,200	—	—
五	月	7,392,400	5,327	6,392,400	10,000	1,000,000
六	月	6,847,240	5,706	6,847,240	—	—
七	月	23,530,400	7,500	22,500,000	5,600	1,030,400
八	月	30,698,470	10,000	30,000,000	15,796	698,470
九	月	39,527,047	12,755	38,265,000	33,329	1,252,047
十	月	25,198,832	8,000	24,000,000	31,318	1,198,832
十一	月	32,543,197	12,037	30,996,840	76,578	1,646,357
十二	月	49,245,680	17,197	49,245,680	—	—

附註：①二月份水泥產量有次水泥73公噸在內。
 ②三月份水泥產量有次水泥168公噸在內。

材料來源：長官公署統計室出版之統計要覽第三期。

至於本年度，則高雄廠以月產水泥一萬五千噸為目標，蘇澳廠以五千噸為目標，竹東廠則計劃擴增為每月一千二百噸。

第三節 展望

據最近的調查，全國水泥公司只有臺灣、華新、上海、江南、華北等十六家，每月總生產量僅二十四萬二千餘公噸。戰後水泥需用甚急，臺灣水泥業的前途，實大可樂觀。目前臺灣水泥公司三廠的產品，供不應求，該公司除了積極進行復舊工程外，也計劃向美國訂購新式機器設備，俾擴大生產，以應

需要。

去年，美國水泥專家安得生等曾到過高雄廠和蘇澳廠視察，並提出改乾式製造為濕式製造的建議與計劃，舉蘇澳廠為例，如依其計劃，則機械方面應改進者如下：(1)石灰石開採改用電氣搖掘。(2)加設原料泥漿槽。(3)另設發電鍋爐。(4)以唧筒輸送器代替螺旋輸送器。(5)另築燒塊置場並加裝五噸吊車床。(6)加裝電氣收塵器。(7)擴大煤炭貯藏室並加裝五噸吊車床。這些計劃非有大量資金，不克與辦，只有留待將來再說了。

碱業

第一節 沿革

碱業是化學工業之母，臺灣鹽產豐富，水電低廉，實具有發展製碱工業的充足條件。然而，臺灣碱業的興起，却還不到十年，因為在日人的殖民地經濟政策下，日人並不會想在臺灣建立製碱工業，直到戰爭爆發，才先後有南日本化學工業株式會社，鐘淵曹達工業株式會社，旭電化工業株式會社等製碱工廠的設立，製造燒碱、鹽酸、漂粉、液氯、氯酸鉀、溴素、氧化鎂等等。南日本會社附設有安平、北門、布袋三工場，鐘淵與旭電化二會社則為東京總社的支社。三會社在接收前的最高月產量如下表：

附表一

鹽運接收前各單位最高月產量表 (單位噸)

單位名稱	液碱	固碱	鹽酸	漂粉	液氯	氯酸鉀	工業鹽	硫酸銨	金屬錘	氧化鎂	液氯	氯化鉀	氯化鈉
南日本化學工業株式會社 (包括附設之安平、北門、布袋三工場)	375.00	—	38.00	187.00	—	7.70	—	22.50	—	27.50	1.85	7.50	3.50
旭電化工業株式會社	—	56.55	42.00	—	2.20	—	—	353.00	—	—	—	—	—
鐘淵曹達工業株式會社	—	285.00	240.00	210.00	90.00	—	360.00	—	—	—	—	—	—
合計	375.00	341.55	320.20	397.00	92.00	7.70	360.00	22.50	353.00	27.50	1.85	7.50	3.50

光復後，這一會社初由電化業監理委會辦理清理資產，遣散日人，修建毀損廠房及運回疏散器材等工作，至三十五年四月，監理委會改組為接管委會，始正式進行接收。同年五月一日資源委員會與長官公署(省政府)合辦的臺灣礦業有限公司成立，接管委會的業務均移歸該公司繼續辦理，南日本會社改為第一廠，其附設的安平、北門、布袋三工場合併為第三廠，鐘淵會社改為第二廠，旭電化會社則改為第四廠籌備處，籌建新廠。茲將接管前各該會社資本及接收之財產分別列表於次：

附表二

監理接管前各單位資本表 (單位：日元)

單位名稱	額定資本	實收資本	備	考
南日本化學工業株式會社 (包括附設之安平、北門、布袋三工場) 旭電化工業株式會社	15,000,000.00	7,503,000.00 14,260,022.77		該社係東京鐘淵會社之分社，其資本由該社決定，無從並列，左列數額係該社接收分社之資金。
鐘淵會社工業株式會社	一	16,124,211.39		該社係東京鐘淵會社之分社，其資本由該社決定，無從並列，左列數額係該社接收分社之資金。
合 計	15,000,000.00	37,944,284.16		

附表三

接收財產表 (單位：日元)

財產種類	土地	房屋	機器運搬工具及什項設備等	成品及物料	現金
單位名稱	1,145,960.84	4,579,243.79	9,595,514.81	2,714,423.62	25,057.38
南日本化學工業株式會社 (包括附設之安平、北門、布袋三工場)					

單位名稱	種類	銀行存款		有價證券		債		股		合計
		金額	數量	金額	數量	金額	數量	金額	數量	
旭電化學工業株式會社	現金	1,418,513.00		2,503,790.15		13,718,476.14		1,373,826.06		219,404.57
旭電化學工業株式會社	存款	2,121,186.21		5,309,250.50		4,282,250.13		1,462,293.58		34,838.57
旭電化學工業株式會社	債	4,685,600.5		12,344,264.44		27,876,251.03		5,550,543.26		339,300.52
南田化學工業株式會社 (包括附設之安平北門街三工廠)	現金	112,862.00		5,300.00		10,931,437.14		29,339,859.98		29,339,859.98
旭電化學工業株式會社	存款	—		5,742.00		1,367,788.72		20,667,540.64		20,667,540.64
旭電化學工業株式會社	債	3,598,873.94		—		255,196.46		17,043,879.39		17,043,879.39
旭電化學工業株式會社	合計	3,711,735.94		11,042.00		12,554,482.32		67,051,279.51		67,051,279.51

備註：表列金額係根據接收清冊所列賬面數字。

自監理至接管(三十四年十二月至三十五年四月)，這期間僅第一廠經修復開工，當時日人遣散，接替人手不足，原料燃料採購不易，重裝機器時需修理，困難重重，但生產量仍有顯著進展。茲將該廠監理接管期間產銷數量表列如下：

附表四 監理接管時期按月產銷數量表 (單位：噸)

月份	液		鹽		酸		粉		氣	
	生產量	銷售量	生產量	銷售量	生產量	銷售量	生產量	銷售量	生產量	銷售量
全年	656.53	578.14	174.72	145.58	394.0	334.62			2.93	2.00

3 4 年	1 2 月	90.50	3.63	11.48	12.26	68.30	51.30	1	1
3 5 年	1 月	120.50	148.13	15.46	9.69	34.58	43.80	1	1
	2 月	77.38	90.63	55.24	50.74	96.36	86.52	1.29	1
4	3 月	209.00	200.75	35.96	38.56	61.68	69.00	1.17	1
	4 月	-159.15	-135.00	55.58	34.33	133.68	84.00	6.52	2.00

第二節 設備及員工

第一廠廠址在高雅，佔地四百五十五市畝，為三廠中最具規模之一廠，它的設備，大部係利用南日本會社的剩餘器材，小部份係由旭電化會社移充，茲表列如下：

附表五

碱業公司第一廠主要設備及生產能力表

名	稱	能	力	數	量	備	注
受電設備	(總壓變)	33,000V-33,000V ; 5,000K. V. A. SinglePhase		4	座		現用二座
水銀整流器	2,500KW. 500V. 5,000 Amp			2	座		
鹽水精製設備	鹽水 (300g/l) 100M ³ P. D.			1	組		
中壓式水平隔膜電槽	3,500Amp.			70	只		
西子平隔膜電槽	4,000Amp.			64	只		
蒸汽	蒸汽 10T. P. H			2	座		

三	效	蒸	酸	器	40°Bé 燒酸 10T. P. D.	1	組	
二	效	蒸	酸	器	45°Bé 燒酸 20T. P. D.	2	組	
		碗			圓錐 15T/ 1unit	5	具	
		成	酸	設	圓錐 (31%) 2T. P. D.	2	組	
		合	酸	設	圓錐 (31%) 5T. P. D.	2	組	
		液	粉	設	圓錐 (有效酸30%) 1T. P. D.	12	組	
		氣	酸	製	氣袋 3T. P. M.	1	組	
		液	製	造	氣袋 3T. P. D.	1	組	

第二廠廠址在臺南，受炸甚烈，幸主要設備先期疏散至嘉義山中，損失不算很大。接管後，費了不
少人力，才把疏散山中的一千七百噸器材搬運回來，修整重裝。茲表列該廠主要設備如下：

附表六

碱業公司第二廠主要設備及生產能力表

名	稱	能	力	數	量	備	註
	-受電設備 (變壓器)	33,000V-3,300V/7,500K. V. A.		1	組		
	電動直洗發電機	6,000Amp. 80V. 480K. W.		1	座		
	水銀法食鹽電解槽	10,000Amp		30	只		現用十八只
	鹽水精製造設備	鹽水 (300G/l) 175M ³ P. D.		1	組		
	液氣成鹽造設備	液氣 4T. P. D.		2	組		
	液氣成鹽造設備	鹽酸 (35%) 5T. P. D.		2	組		

漂白粉製造設備	漂白粉 (有效氯30%) 1T. P. D	4	套	
石灰水化設備	生石灰 8T. P. D.	1	座	
石灰水化設備	水化石灰 10T. P. D.	1	座	
廢氣處理設備	圓筒 12T. P. D.	5	具	
		1	套	

第三廠廠址在臺南安平，損失較輕，主要設備如下表：

附表七

礮藥公司第三廠主要設備及生產能力表

名 稱	備 註	力	數	組	單
三次蒸汽機	300D4 背背 50N ³ PD.		1	組	
蒸汽機	石管 14 T. P. D.		1	組	
蒸汽機	氯化鉀 300K.G. P. D.		1	組	
蒸汽機	250K.G. P. D.		2	組	
蒸汽機	蒸汽 27T. P. H.		2	座	

各該廠員工概況，則如下表所列：

附表八

臺灣省礦業有限公司各廠職工概況

民國三十六年四月

廠名	職工數										職務			
	合計	本省籍		外省籍		日本籍		合計	技術人員		事務人員			
		男	女	男	女	男	女		男	女	男	女		
第一廠	58	21	—	30	—	—	7	—	43	—	15	—		
第二廠	53	19	—	34	—	—	—	29	—	24	—			
第三廠	12	5	—	7	—	—	—	6	—	6	—			

附表九

臺灣省礦業有限公司各廠工人概況

民國三十六年四月

廠名	工人數						工資 (每月幣元)					
	合計	技術工人		普通工人		合計	技術工人		普通工人		合計	
		男	女	男	女		平均	最高	最低	平均		最高
第一廠	174	98	—	71	5	3,674	6,782	2,508	2,976	4,063	2,088	
第二廠	193	78	—	100	15	5,674	6,782	2,508	2,976	4,063	2,088	
第三廠	32	17	—	13	12	3,674	6,782	2,508	2,976	4,063	2,088	

第三節 展 望

第一廠目前生產能力，是每日燒碱八噸，鹽酸五噸，漂粉七噸，液氯二噸，氯酸鉀〇・二噸。第二廠每日生產量是燒碱三噸，鹽酸六噸，漂粉四噸或液氯二噸。第三廠每日生產量是石膏一・四噸，氯化鉀〇・三噸，氧化鎂一・二噸，溴素〇・二五噸。統計自去年五月至今年一月止，該公司各廠的產銷數量如下表：

附 表 十

碱業公司產品按月產量及銷售量表

單位：噸

年 月	40°Be 液碱		固體燒碱		20°Be 液碱		漂 粉	氯 酸 鉀	氯 化 鉀	液 氯	氯 酸 鉀	氯 化 鎂			
	生產量	銷售量	生產量	銷售量	生產量	銷售量									
合 計	2,735.57	1,525.50	437.90	334.50	724.24	679.70	1,509.94	1,485.29	2.47	2.28	11.72	0.32	14.10	8.58	0.00
35 5	319.00	361.00	—	—	74.35	81.93	140.89	185.13	—	—	—	—	—	—	—
35 6	374.00	323.50	—	—	92.43	91.42	205.86	177.66	1.65	0.98	—	—	—	—	—
35 7	280.90	120.50	—	—	99.24	104.50	231.40	229.29	0.16	0.80	—	—	—	—	—
35 8	393.14	46.00	16.78	—	51.87	48.65	137.65	121.43	—	—	11.40	—	—	—	—
35 9	207.72	50.00	16.32	32.16	57.67	59.10	147.94	160.80	—	—	—	—	—	—	—
35 10	356.00	107.25	109.05	97.20	50.84	43.90	122.37	120.26	0.51	—	—	—	—	—	—
35 11	243.60	218.00	116.46	129.25	82.57	52.60	202.92	204.00	0.15	0.50	—	—	—	—	—
35 12	252.55	207.75	14.31	14.31	62.86	94.19	157.69	134.00	—	—	—	—	3.45	0.04	6.00
36 1	357.66	91.50	164.98	61.38	152.31	103.36	163.22	152.72	—	—	0.32	0.32	10.65	8.54	—

為增加生產，供應需要，該公司經擬定一個增產計劃，按步實施。最近已將第一廠全部槽底，更換一新。其由旭電化會社折來的電槽六十四只，亦已裝設試用。他如有關電解的重要設備如整流器，變壓器，及漂粉，鹽酸等的製造設備等，也在極力設法添購裝置中。第二廠擬添購水銀整流器，直流發電機及其附件，第三廠則擬復興提溴設備，今年各廠預計的生產量如下表所列：

附表十一 本公司三十六年度各種生產產品產量預計表

單位：噸

產 品	全年總產量	一 月 至 六 月			七 月 至 十 二 月				
		每月總產量	第一廠 每月產量	第二廠 每月產量	第三廠 每月產量	每月總產量	第一廠 每月產量	第二廠 每月產量	第三廠 每月產量
固 體 鹼	2,850	200	125	75	—	275	125	150	—
液 體 鹼	4,500	375	375	—	—	375	375	—	—
漂 粉	3,450	275	250	25	—	300	250	50	—
鹽 酸	4,500	325	225	100	—	425	225	200	—
液 體 氯	562.5	37.5	18.75	18.75	—	56.25	18.75	37.5	—
氯 化 氫	60	5.00	5.00	—	—	5.00	5.00	—	—
氯 化 氫	150	12.50	12.50	—	—	12.50	12.50	—	—
石 灰	420	35	—	—	—	35	—	—	35
氯 化 鉀	90	7.5	—	—	—	7.5	—	—	7.5
氯 化 鈉	360	30	—	—	—	30	—	—	30
液 體 氯	9.0	0.75	—	—	—	0.75	—	—	0.75
液 體 氯	210	17.5	—	—	—	17.5	—	—	17.5

附註：每月工作日期以二十五日計算

又籌備中的第四廠，計劃向美國訂購新式電槽及其有關工場設備，如該廠完工，則該公司總生產量，預計可月產固碱一千噸，鹽酸六百二十五噸，高度漂粉五百噸，漂粉三百噸，液氣二百五十噸。

紙業

第一節 沿革

日人過去在臺所辦紙廠，大小不下二十餘家，資金總額爲五八、二五〇、〇〇〇元，年產紙量計一〇五、四一二噸。各廠產品，主要分洋紙，模造紙，蔗渣漿，木漿，紙板等類，其中蔗渣漿一項，尤爲本省之特產。因本省糖業發達，四十餘糖廠所能供應之蔗渣，大可利用，無慮匱乏。

本省蔗渣漿工業之發展過程，可分二個時期：七七事變以前爲創建時期，當時日人採用鹼法及硫酸鈉法製造，屢經失敗，迄民二十二年亞硫酸氧化鎂法試驗成功，基礎始定。七七戰起後，日人爲增進紙漿生產，乃有臺灣紙漿工業及鹽水港紙漿工業二會社相繼成立。雖因戰事影響，預期之生產目標未能達到，但仍可稱之爲本省蔗渣漿工業之勃興時期。蔗渣紙漿纖維較短，然成本低廉，非化學木漿可比，爲製造中等印刷紙張之理想原料，未來發展，大可樂觀。

日人所設紙廠中，規模較大者有臺灣興業，鹽水港紙漿工業，臺灣紙漿工業，東亞製紙工業，及臺灣製紙等五株式會社，前三廠之產量每日約五十噸，後兩廠較小，約爲十噸。光復後此五會社由國省合營之紙業公司接辦，更名臺北廠，士林分廠，臺中廠，臺南廠，高雄廠，去年各廠之生產量值，如次表所列：

附表一

臺灣紙業股份有限公司三十五年生產量值

年	月	價 值 總 計 (萬元)	紙		紙		板	
			量 (公斤)	價 (萬元)	量 (公斤)	價 (萬元)	量 (公斤)	價 (萬元)
全	年	159,281,172	3,654.8	116,429,410	2,427.9	42,851,762		
一	月	7,008,166	605.6	6,512,522	264.7	495,644		
二	月	4,895,693	424.3	4,237,352	189.1	389,341		
三	月	7,116,021	428.1	6,901,547	178.0	214,474		
四	月	7,739,516	303.9	7,640,042	85.0	142,474		
五	月	12,992,596	262.2	11,445,756	86.5	2,485,830		
六	月	12,593,560	252.8	11,053,317	28.3	1,540,243		
七	月	13,636,795	211.2	9,535,795	186.4	4,100,000		
八	月	13,143,450	192.3	8,480,660	211.5	4,652,790		
九	月	13,335,052	199.2	9,004,130	196.9	4,330,920		
十	月	17,007,250	228.4	10,361,000	322.1	6,645,256		
十一	月	22,680,445	262.8	14,715,960	371.8	7,964,485		
十二	月	26,442,640	284.0	16,539,329	328.6	9,903,311		

第二節 臺北廠概況

臺北廠原名臺灣興業株式會社，廠址在臺北縣羅東區五結庄四結，面積約有五九四·七二畝。該廠於民國二十四年三月，先興建羅東工場，其時資金僅臺幣五百萬元，至民國二十五年十二月，始增加資金至八百萬元，並合併二結工場。民國二十六年四月底羅東工場始正式開工。民國二十七年十月又增設花蓮港林田山林場，民國二十九年添置伐木設備，並增加資金至一千二百萬元，於是該廠設備，更具規模。民國三十二年二結工場添置造捲煙紙打字紙等機械設備，完成本省唯一製造洋紙之工廠。至民國三十三年時資金已增至臺幣一千七百萬元，民國三十四年一月至七月間因遭受盟軍飛機之轟炸損失頗巨。

光復迄今，房屋已修復百分之七十，機械設備已修復百分之八十，總計用去修復費臺幣七百萬元，現每日出模造印刷新聞香煙等紙張約七噸，若與日人時代，每日可出印刷模造新聞鈔票香煙及打字紙張四十八噸，蔗渣紙板四百張相較，相差殊遠，考其原因不外：

(1) 原料缺乏——該公司造紙主要原料為木材與蔗渣，木材一項雖有林田山管理處供給，但因運輸不靈，致生產頗受影響，至於蔗渣本由糖業公司供給，目前因甘蔗產量低減，煤斤缺乏，糖廠方面將甘蔗渣留供燃料之用，所以不復能盡量供給。

(2) 物料不易添補——毛氈及銅絲網為必需物料，戰時無法購置，今所用者均陳舊破爛，致出品質地亦受影響，現正設法購置中。茲將該廠一般情況，分別表列如次：

附表二

臺北廠職員數與工人數

合計	職員數				合計	工人數			
	中國籍		日本籍			中國籍		日本籍	
	技人	術人	務人	務人		技人	術人	普人	通人
169	61	56	34	15	834	732	71	21	10

附表三

臺北廠需用原料

名	稱	單位	數	量	來源地
糜木		噸	15,000		本省
石	灰	噸	360,000		林田山林場及本省
燒		噸	910		本省
氣	化	噸	910		本省及日本
爐		噸	455		東
漂	白	噸	90		本省
液	體	噸	820		本省
明		噸	45		本省
		噸	64		浙

附表四

臺北廠主要機械設備

名	稱	單位	數	量	備註
大	帶	部	2		羅東工場
圓		部	4		同上
削	片	部	2		同上

第三節 臺中廠概況

臺中廠原名臺灣紙漿工業株式會社，由大日本製糖株式會社及昭和製糖株式會社合資經營，廠址在臺中縣大甲區大肚鄉，該廠面積約有六五三·四九畝，資金實收臺幣七百萬元。蔗粕紙漿之製造，以該廠為嚆矢，當時除日本外，中國越南暹羅亦為其推銷範圍。嗣以太平洋戰事發生，海上交通阻梗，補助原料如氧化鎂，硫磺，來源日少，生產銳減，同時成品也難以輸出。該廠每日最高產量為蔗渣漿五十噸，建築用紙板八百張。光復後廠方積極致力於工廠修復及各種設備之改善，唯以原料甘蔗粕因糖廠生產減少而不能大量獲得，經計劃將紙漿機器改為造紙機器，現已大部完成，日生模造紙二噸，嗣復研究改用桂竹月桃為原料，以苛性鈉法蒸煮製造毛道林紙，已獲成功，預計一年以後，可日產洋紙三十噸。現下最感困難者，乃原料及物料之不易購得，如苦土硫黃毛毯銅絲網之缺乏，若能解決，則對生產量之增加裨益不少。又該廠在埔里尚設有手工紙廠一所。茲將該廠情形表列於後：

附表五

臺中廠職員數工人數

合 計	職 員				工 人				
	中 國	籍 日	籍 泰	籍 計	中 國	籍 日	籍 泰	籍 計	
177	78	62	23	14	492	38	439	10	5
	技術人員	事務人員	技術人員	事務人員	技術工人	普通工人	技術工人	普通工人	

附表六

臺中廠需用原料

名	稱	單位	數	量	來源	地
			(一年計)			
甘	蔗	渣	噸	4,200	本	省
竹		絲	噸	2,400	同	
黃		麻	噸	2,100	同	
苦		土	噸	1,680	東	北
硃		磺	噸	1,476	日	本
明		礬	噸	64	浙	江
杜		香	噸	42	本	省
燒		碱	噸	148	同	
漂	白	粉	噸	4,200	同	

附表七

臺中廠主要機器設備

名	稱	單位	數	量	名	稱	單位	數	量	
燃	硫	爐	部	3	長	網抄漿機	部	1		
完	燒	室	座	4	長	網抄紙機	部	1		
氣	汽	管	個	3	壓	光機	部	1		
水	汽	管	個	6	切	紙機	部	1		
製	酸	塔	個	14	打	包機	部	1		
氧	化	溶	植	2	配	電板	塊	19		
化	化	儲	存	2	單	相變壓器	個	19		
浸	煮	器	個	5	鍋	水爐	部	3		
浸	煮	球	個	6	水	井	個	11		
旋	轉	去	篩	2	修	理機	計	10		
沙		篩	座	1	鑽	床	一	一		
平	篩	機	部	24	鉋	床	一	一		
滾	輾	機	部	11	鑽	床	一	一		
漂	白	機	部	4	車	床	一	一		
採	料	機	部	1	蔗	板打漿機	部	1		
打	漿	機	部	2	蔗	板	機	部	1	

第四節 臺南廠概況

臺南廠原名鹽水港紙漿工業株式會社，廠址在臺南縣新營區新營鎮太子宮，面積約佔九〇二、六七市畝，資金定額臺幣二千五百萬元，實收一千萬元。民國二十五年該廠開始研究甘蔗粕製造紙漿事宜，二十六年着手籌辦鹽水港紙漿會社，二十七年五月勘就廠址興建廠房，二十八年十二月竣工試車，至二十九年三月正式製造甘蔗粕紙漿，三十三年十一月，被盟機炸毀，致無法開工，先後共產紙漿六萬二千餘噸，又紙板六十四萬餘張，合三十二萬餘坪。最高生產量為每日蔗渣紙漿一百噸，蔗渣紙板一千三百張。現下因該廠製造紙漿各部份機器尚在修理中，未正式開工。惟紙板製造機則早經修復，因乏蒸氣設備，暫用日光曝曬，經常出貨。茲將三十五年一月至三十六年一月底止甘蔗紙板產量及銷量表列如後：

附表八

甘蔗紙板產銷數量表

產 銷 量	一 等	二 等	三 等	計	附 註
產 量	103,058	15,045	...	118,103	
銷 量	109,758	12,154	...	121,912	三十四年存貨

該廠紙漿產量為全島之冠，機器設備亦較新穎，奈於戰時曾遭盟機先後十四次轟炸，損失慘重，如欲完全修復，殊非易事，故祇能因時制宜，暫行簡單修理。若將來修建計劃完成，而糖廠產量恢復正常後，仍將以蔗渣紙漿為主要產品，因蔗漿品質雖不若亞硫酸木漿之優良，然較之蘇打木漿並無遜色，且價格低廉，尤能適合我國市場需要。茲將該廠情形表列於後：

附表九 臺南廠職員數與工人數

職 員 數					工 人 數								
合 計	中 國 籍			日 本 籍			合 計	中 國 籍			日 本 籍		
	技 術 人 員	衛 生 人 員	事 務 人 員	技 術 人 員	衛 生 人 員	事 務 人 員		技 工	衛 生 人 員	普 通 人 員	技 工	衛 生 人 員	普 通 人 員
76	25		18	21		12	243	165	75	3		—	

附表十 臺南廠需用原料

名 稱	單 位	數 量		來 源 地	名 稱	單 位	數 量		來 源 地
		(以一年計)					(以一年計)		
蔗 渣	噸	170,000		本 省	松 脂		—		本 省
硫 磺	噸	8,400		日 本	明 礬		—		浙 江
氧 化 銨	噸	1,200		東 北	燒 礬		—		本 省
濕 粉		—		本 省	煤 炭		—		本 省

附表十一 臺南廠主要機器設備

名 稱	單 位	數 量		名 稱	單 位	數 量	
燃 燒 爐	部		2	鍋 爐	部		5
完 汽 機	部		2	發 電 機	部		1
水 汽 機	個		3	變 壓 器	座		45
氧 化 鐵 溶 解 槽	個		2	配 電 盤	部		2
製 酸 塔	個		3	連 環 機	部		10
儲 酸 槽	座		4	鐵 床	部		6
運 蔗 渣 鐵 路	公尺	2,450		蔗 板 打 漿 機	部		2
蔗 渣 篩	部		2	蔗 板 機	部		1
挖 漿 機	部		3	乾 燥 機	部		1
平 篩 機	部		38	電 動 機 (高壓)	匹		2,920
圓 篩 機	部		6	電 動 機 (低壓)	匹		2,160
漂 白 機	部		4	那 浦 機	部		23
抄 袋 機	部		2	氧 化 機	座		3
打 包 機	部		2				

第五節 高雄廠概況

高雄廠原名東亞製紙工業株式會社，廠址在高雄縣鳳山區小港庄，全廠面積佔有二一八畝，資金臺幣五百萬元，該廠於民國二十三年十二月開工，不久因受炸損失慘重而停頓。接收以來房屋已修復80%，機械已修復30%，但迄今尚未開工。在日本時代每日出產包裝紙十噸，蔗渣紙板五百張。茲將該廠一般情況表列於下：

附表十二 高雄廠職員數與工人數

職	員				工				
	籍		籍		籍		籍		
	中	國	日	本	中	國	日	本	
合	計	技師人員	技師人員	技師人員	事務人員	技術工人	普通工人	技術工人	普通工人
15	—	6	9	—	—	44	—	—	—

附表十三 高雄廠需用原料

名	稱	單位	數	址		來	源	地
				(以一年計)				
甘蔗	渣	噸	11,400	本	高	日	本	省
糖	化	磅	560	本	高	日	本	省
蔗	化	磅	570	本	高	日	本	省

附表十四 煙煤廠出製機器設備

名	稱	單位	數	名	稱	單位	數
球形製紙器	製紙器	部	4	製袋機	部	1	
長筒製紙機	製紙機	部	1	液板製袋機	部	1	

第六節 士林分廠

士林分廠原名臺灣製紙株式會社，廠址在臺北縣士林鎮，面積約有二三一·七一畝，資金臺幣二十四萬元。該廠於戰爭期間，損失稍輕，目下房屋機械大部修復，每日產紙板約十二噸。設備極簡單，僅四圓網紙板機一部及雙圓網洋基抄紙機一部。又原為臺中廠資產之一的士林礦業所，現劃歸該廠管理，日產煤約四噸。現下該廠最感困難者，乃浸煮器不足，及毛毯銅絲網補充困難。茲將該廠一般概況表列於下：

附表十五 士林分廠職員數與工人數

職	員				工	人			
	中	國	籍	日		中	國	籍	日
合計	技術人員	事務人員	技術人員	事務人名	合計	技術工人	普通工人	技術工人	普通工人
41	10	27	3	1	60	49	11	—	—

附表十六

士林分廠需用原料

名	稱	單位	數	位	來源地
			(以一年計)		
石	草	噸	9,700		北，新
塊	次	噸	970		竹
塊	礫	噸	132		高雄
塊		噸	7,500		日本
塊	柏	噸	3,500		化學
塊	膠	噸	7,200		省
塊	膠	噸	1,140		北
					省

第七節 林田山管理處

五廠之外，紙業公司尙轄有一林田山管理處，該處原名林田山事業所，隸屬臺灣興業株式會社，現改爲林田山管理處，直接隸屬紙業公司。山地面積計有一、三二八、〇九七、〇八七平方尺，原有生產力年產木材三六〇、〇〇〇石，建築木材四千石，現下日產木材約三百石。去年六月颱風侵襲後生產暫停，現正積極修復中。茲將該處一般情況表列如下：

附表十七

林田山管理處職員數與工人數

職 員 數					工 人 數				
合 計	中 國 籍		日 本 籍		合 計	中 國 籍		日 本 籍	
	技 術 人 員	事 務 人 員	技 術 人 員	事 務 人 員		技 術 工 人	普 通 工 人	技 術 工 人	普 通 工 人
15	4	10	1	—	16	9	5	—	2

附表十八

林田山管理處主要機器設備

名 稱	單 位	數 量
專用鐵路及山地小鐵路	公里	23
高 架 索 道	套	4
蒸 氣 引 擎	部	7
汽 油 引 擎	部	2
電 話 設 備	套	1
電 力 線 路	套	1
製 材 機 械	部	5
修 理 機 械	套	1
石 油 發 動 機	部	4

肥料業

第一節 沿革

本省土壤不沃，農作生產與肥料供應，有密切關係。過去，自日本等地輸入的化學肥料，年達四十萬噸以上。在日人殖民地經濟政策之下，省內肥料工業，基礎極見脆弱。氮肥廠僅有一個：即臺灣電化株式會社所屬之基隆總廠；磷肥廠有二個：即臺灣肥料株式會社所屬之基隆及高雄二工場。光復後，三廠均由肥料監理委員會派員監理，進而接管，至去年五月，資源委員會與長官公署合辦的臺灣肥料股份有限公司正式成立，始改歸該公司經營，定名第一、二、三廠。此外，第一廠有一羅東分廠，臺灣有機合成會社有一新竹工場，都計劃改為氮肥廠，定名第四第五廠。茲將各廠創辦年月及資金額等表列如左：

(表一) 肥料公司各工廠概況

(204年2月)

名	稱	原	名	所	在	地	創	辦	年	月	資	金	額	現	在	負	責	人
												(萬幣元)	(公股)					
第	一	廠	臺灣電化株式會社基隆工場	基隆市外木山97號			民國24年	5	月		2,000,000	1,652.90	陳	夏	之	麟	莊	
第	二	廠	臺灣肥料株式會社基隆工場	基隆仁一路			民國9年				2,000,000	474.23	夏	之	麟	莊		
第	三	廠	臺灣肥料株式會社高雄工場	高雄市鐵橋甲599號			民國28年	8	月		5,000,000	704.94	夏	之	麟	莊		
第	四	廠	臺灣電化株式會社羅東工場	臺北羅東鎮中庄北路100號			民國26年	5	月		—	125.93	夏	之	麟	莊		
第	五	廠	臺灣有機合成株式會社	新竹市東勢51號			民國30年	3	月		6,316,892	3,636.38	李	國	國	莊		

附註：

(1) 資金總額係日入時代數字。

(2) 第四區民營第一廠之產量分國資金未詳。

本廠來源：根據各區分區調查報告(以下各表同)。

第二節 設備

第一廠原有設備，主要者為：六千啓羅瓦特弧熱電爐二座，每座日產電石四十公噸。液化空氣機一座，每小時產氮氣一千立方公尺，氧氣二百五十立方公尺。氮氣化鈣爐十二座，每座日產氮氣化鈣三公噸半。石灰窯一座，日產石灰七十公噸。作為一個氮肥廠，這樣的設備實未盡合理：因為單是一座電爐每日所產的四十噸電石，便可製出氮肥五十噸，而液化空氣機所能供應的氮氣，則不足製五十噸氮肥之用，同時十二產肥料爐的總生產能力，也只有四十噸。戰時，該廠廠房庫房泰半燬於轟炸，石灰窯破裂通風，液化空氣機亦震損。去年三月間，製造電石部份先修好開工，七月起氮肥及氧氣亦恢復生產，供應市場。此外，又新建日產能力八十噸的石灰窯一座。

第二廠受炸更烈，尤以製造過磷酸鈣的設備，摧毀殆盡。去年八月，製造硫酸的設備先經修復從事生產，磷肥製造繼之於十月間開工。目前，硫酸及磷肥的產量，都頗有增加。

第三廠年齡甚輕，民國三十一年始正式開工，三十三年即因機件部份障礙停工修理，至三十四年復

遭盟機轟炸，乃一蹶不振。去年十一月，始恢復生產。該廠設備雖新，但即在日人經營時期，亦未獲有正常的生產，考其原因，係在於硫酸製造部門未曾考慮及本省氣候溫度較高，故其循環冷卻設備未能適應。現廠方計劃增設噴水冷卻地，新水塔等，使冷卻水之溫度降低，用水量減少，然則硫酸的產量當能有合理的增加。

第四廠規模較小，因其原為第一廠的分廠，主要設備僅有二千二百啓羅瓦特電爐二座，石灰爐二座，及炭素電極壓成機一座。該廠未受轟炸，將來增設製造氮肥的機器後，即可成為獨立的肥料廠。

第五廠按照日人的計劃，原擬生產電石以之製造乙炔，再以乙炔合成各種有機化合物。該廠建設尙未竣工，即遭盟機轟炸，部份設備，在由日運臺途中，即炸沉於海底。現有設備，僅存每座月產電石四十公噸的弧熱電爐二座，每座日產石灰十公噸之石灰窯十座，及製造電極之設備一套。年來廠方積極從事修復並添建設備，預計於三十八年度達到年產氮肥三萬五千公噸的目標。

各廠現有設備，主要者如左表：

(表二)

肥料公司各廠主要設備

(38年2月)

第一廠

名	稱	單	位	數	量	名	稱	單	位	數	量
6,000KW	電	爐	座	2		石	灰	窯	座	2	
均	肥	造	造	12		液	化	空	氣	機	座
											1

第二廠

名	稱	單	位	數	量	名	稱	單	位	數	量
大節	小	機	座	2		選	植		座	1	
運	膠	機	座	12		截	機		座	1	
馬	料	機	座	12		互	機		座	2	
化	成	機	座	45		粉	機		座	3	
肥	設	備	套	3		膠	機		座	2	
				1		配	機		座	2	

第三廠

名	稱	單	位	數	量	名	稱	單	位	數	量
機	力	爐	座	2		氣	機		座	1	
電	錠	器	座	1		混	機		座	1	
磷	錠	塔	座	1		反	機		座	2	
粉	錠	器	座	1		肥	機		座	1	
選	錠	機	座	3		機	機		座	1	
				1		機	機		座	1	
				1		機	機		座	1	
				1		機	機		座	1	

第 四 廠

名	稱	單	位	數	量	名	稱	單	位	數	量
電	爐 (1200KW)	座	座	2		英	成	座	座	1	
石	灰	座	座	2		素	電	座	座		

第 五 廠

名	稱	單	位	數	量	名	稱	單	位	數	量
45	噸	座	座	2		混	機	座	座	1	
500	K. V. A. 變	座	座	3		300	油	座	座	1	
300	K. V. A. 變	座	座	1		100	灰	座	座	1	
一	噸	座	座	1		立	鋼	座	座	1	
一	噸	座	座	2		石	起	座	座	10	
一	噸	座	座	1		100	灰	座	座	1	
運	送	座	座	1		電	爐	座	座	2	

第三節 原料及產品

氮肥廠所需原料，有石灰石，焦炭，工業鹽，石墨，瀝青等數種。石灰石焦炭與工業鹽，本省所產者，足供需要，不慮缺乏。石墨產自朝鮮，瀝青來自日本等地，因運輸不便，來源頗感困難。各廠每月

所需原料約如左表：

(表三)

磷肥廠每月需用原料

(單位：公噸)

	石	灰	石	工	業	鹽	石	磷	鐵	管	煤	灰
合計		2,570			1			1		1	1,500	
第一廠		2,000			1			1		1	1,000	
第二廠		600			6			10		7	200	
第三廠		70			1			25		6	400	

磷肥廠所需原料，主要為硫化鐵礦及磷礦石。前者基隆金瓜石可以供應，後者過去係從南洋英屬克利斯末斯島及安南老開運來，現因海外航運未復正常，無法繼續採購。目前所用的是江蘇海州所產，品質較差，且海州尚未有大規模的開採，運輸也不很便利，所以成為相當困難的問題。二廠每月所需原料，約如左表：

(表四)

磷肥廠每月需用原料

(單位：公噸)

	硫	化	鐵	礦	磷	礦	石	硫	酸	鐵	管	石	灰
合計		1,200			2,280			37		15		27	
第一廠		450			780			15				12	
第二廠		750			1,500			22				15	

在日人經營時期，臺灣電化基隆羅東二廠所產之電石，以民國三十一年為最多，合計約一萬五千噸，內八千噸由基隆廠製造氮肥，計產出氮肥一萬二千六百噸。去年年底，第一廠的氮肥月產量已有一千噸，即已達日人最盛時期的標準。至於磷肥廠，則二三兩廠的生產能力均已恢復日人時代的標準，但因原料缺乏，實際產量尤待加強。茲將各廠產品數字表列如左：

(表五) 肥料公司各廠每月產量比較

1. 氮 肥 廠

(單位：公噸)

廠 別	氮 化 肥		電 石		電 極		消 石	
	日人時期	現 在	日人時期	現 在	日人時期	現 在	日人時期	現 在
總計	1,000	1,000	1,250	1,120	—	40	—	110
第一廠	1,000	1,000	1,000	1,000	—	—	—	—
第四廠	—	—	250	100	—	10	—	60
第五廠	—	—	—	20	—	30	—	50

2. 磷 肥 廠

廠 別	磷 酸 鈣		硫 酸	
	日人時期	現 在	日人時期	現 在
總計	2,120	3,500	1,400	1,200
第二廠	—	1,400	—	—
第三廠	—	2,100	—	—

附註：(1) 日人時期數字，係以日人數額時期年產量以十二除得之平均數。

(2) 第五廠產量未定成，表列係試驗生產數字。

(3) 第四廠因原料關係，現在產量不能確定，表列係機器能力所能生產之數字。

第四節 員工

過去各肥料廠的主持人和高級技術及管理人員幾全為日人。接收後日籍員工多數遣散回國，所遺工作，就由國內及本省招致來的有經驗的技術及管理人員，補充接替。各廠現有員工及工資如左表所列：

(表六) 肥料公司各廠員工及工資

1. 職 員

廠 別	總 計	本 省				外 省				日 本						
		合 計	技術人員		事務人員		合 計	技術人員		事務人員		合 計	技術人員		事務人員	
			男	女	男	女		男	女	男	女		男	女	男	女
第一廠	77	36	13	1	21	2	39	21	1	18	1	2	2	1	1	1
第二廠	31	5	2	1	3	1	25	13	1	12	1	1	1	1	1	1
第三廠	36	12	5	6	1	22	9	9	1	13	1	2	2	1	1	1
第四廠	16	4	1	3	1	12	6	6	1	6	1	1	1	1	1	1
第五廠	31	11	6	5	1	19	9	9	1	9	1	1	1	1	1	1

2. 工人及工資

廠別	工人數						工資 (每月元)						
	技術工人			普通工人			技術工人			普通工人			
	合計	男	女	合計	男	女	平均	最高	最低	平均	最高	最低	
第一廠	603	383	383	1	220	197	23	3,732.00	5,655.00	2,370.00	2,938.00	4,190.00	1,690.00
第二廠	148	92	86	6	56	49	7	3,800.00	7,000.00	2,800.00	2,400.00	3,200.00	1,600.00
第三廠	150	64	64	1	86	66	20	4,449.60	6,169.00	2,852.00	3,470.90	5,022.00	1,953.00
第四廠	86	54	54	1	32	20	12	5,375.00	8,678.00	3,275.00	3,571.28	6,635.00	3,386.00
第五廠	122	35	35	1	87	67	20	3,100.00	3,800.00	2,400.00	2,550.00	3,500.00	1,600.00

員工福利與工作情緒有重大關係，各廠尙能注意及此。員工之食宿，衛生及康樂等方面，各廠多能盡其經費財力所許可，計劃增進。同時各廠均設有語文補習班，以教育本省籍員工。

第五節 展望

本省農民，經日人提倡訓練數十年，已習慣使用化學肥料。據統計民二十七年與二十八年兩年平均的肥料消耗量約爲：荳餅十五萬噸，硫酸銨十八萬噸，過磷酸石灰七萬噸，硫酸鉀一萬一千噸，混合肥料九萬噸，合計五十萬一千噸。如果就臺省耕地面積作一合理使用的估計，則全年所需的肥料爲：荳餅二二七、三〇〇噸，硫酸銨一五五、八四五噸，過磷酸石灰二二七、五三〇噸，硫酸鉀四七、九〇〇

順，石灰氮素一二二、一〇〇噸，合計七五〇、六七五噸。

近年，因戰事影響，海運斷絕，肥料來源缺乏，致農作產量慘落。去年度依照農林處的計劃生產面積，約需化學肥料三十八萬噸（此外尚需豆粕約十五萬噸），其種類及各項作物分配量如左表：

(表七)

民國三十五年本省化學肥料分配表

面積單位：公頃 肥料單位：公噸

作物	總計	種		甘蔗	甘薯	茶	其他
		第一期	第二期				
面積	1,015,000	270,000	350,000	57,000	160,000	44,000	134,000
肥料總計	382,220	113,400	141,750	57,710	41,600	3,300	24,460
硫酸銨	253,950	81,000	96,250	42,750	16,000	2,200	15,750
硫酸銨石灰	96,050	27,000	35,000	10,400	16,000	1,100	6,550
硫酸銨磷	32,220	5,400	10,500	4,560	9,600	—	2,160

材料來源長官公署農林推廣報告（35年4月）

如上所述，可知本省肥料供求，差額甚大。擴展肥料工業，達成省內肥料自給，實有待於繼續努力。去年聯總會派肥料專家來省考察，並提供具體建議。據說第一廠就曾擬定了補助二百三十萬美金的擴展計劃，添建液化空氣機及石灰爐肥料爐，使「漏斗」成爲「圓柱」，將來二電爐同時開工，每日所製八十噸電石，全部以之製造肥料（日產量爲一百十噸）。該項計劃預定明年底完成，則三十八年起可年產

氮肥三萬五千噸。第一廠之羅東分廠，亦擬擴充設備，改爲第四廠，製造氮肥。第五廠三十八年也計劃開工，預定年產氮肥三萬五千噸。

至於磷肥廠，則第三廠於冷卻設備完成後，硫酸之日產量可由目前之四十噸提高至五十噸，磷肥也可由六十噸提高至八十七噸。第二廠則擬添建五十噸接觸法硫酸設備一套，期增加硫酸產量，以一部分供給第三廠，使第二廠的磷肥年產量增至三萬噸，第三廠增至四萬噸。

糖業

第一節 沿革

遠在三百年前，荷蘭人佔據臺灣以後，荷蘭人便認清了糖業將爲臺灣經濟的命脈，即開始獎勵製糖事業。公元一六六一年，鄭成功光復臺灣後，更由福建移植蔗苗，改良製糖方法，生產量因而大增。當時所產蔗糖，除輸出日本外，更遠銷英、美、澳洲等地。一八九五年，日本佔領臺灣，翌年總督府即派員由夏威夷引進優良蔗苗。一九〇〇年日資本家計劃創設臺灣製糖公司，並開始於橋仔頭建設一每日製糖二百噸之新式糖廠，二年後該廠落成，開始製造，同年總督府頒行糖業獎勵規則，並公佈糖業政策，於是臺灣糖業，躍進嶄新的階段！

其後，新式糖廠相繼設立，糖業亦漸由南而北。一九一〇年鹽水港製糖公司之岸內糖廠，製造耕地白糖，宣告成功。總督府更先後設立蔗糖檢驗所，蔗苗養成所，糖業試驗所等機構，獎勵指導與扶植，不遺餘力，臺灣糖業的發展，遂有一日千里之勢。

戰時，因海外交通日受制限，蔗糖輸出，乃日趨減退。加以日人勵行糧食增產，蔗園面積減縮（註一）。新式糖廠多遭盟機轟炸，損失慘重（註二）。糖業生產，空前低落，幾陷於停頓。茲將本省歷年甘蔗收穫量及產糖量表列如左：

附 表 一 歷 年 臺 灣 糖 業 概 況

年 期	甘蔗收穫量 (公噸)	甘蔗總收穫量 (公噸)	每公噸甘蔗 收穫量 (公噸)	製糖原料 量 (公噸)	產 糖 量 (公噸)	產 糖 率 (%)	每公噸甘蔗產 量 (公噸)
民國 6—5	29,476	833,188,849	28,267	818,157,175	63,876,765	7.81	2,208
5—4	27,840	851,316,479	30,579	841,904,794	65,520,916	7.78	2,380
4—3	37,860	1,331,682,925	35,174	1,331,682,925	122,327,795	9.19	3,232
3—2	61,502	2,160,897,952	35,135	2,018,015,256	204,241,117	10.12	3,557
2—1	86,753	2,829,153,117	32,612	2,656,079,562	270,338,819	10.20	3,326
民國 1—民 1	73,052	1,895,759,141	25,947	1,731,035,218	175,587,175	10.14	2,631
1—2	65,331	918,310,819	14,056	769,847,690	71,489,546	9.29	1,306
2—3	73,981	1,585,569,950	21,432	1,402,113,375	150,767,531	10.75	2,304
3—4	82,587	2,360,283,468	28,579	2,144,273,904	208,467,839	9.72	2,778
4—5	111,006	3,441,131,450	30,939	3,220,997,834	321,082,235	9.97	3,091
5—6	125,759	5,092,870,314	40,497	4,773,426,348	458,092,164	9.60	3,888
6—7	145,921	4,090,521,425	28,032	3,755,923,229	344,122,817	9.16	2,568
7—8	116,786	3,378,803,443	28,932	3,115,685,300	291,814,178	9.37	2,711
8—9	105,115	2,627,503,757	25,015	2,322,776,046	223,210,133	9.71	2,429
9—10	116,280	2,962,993,858	25,482	2,689,193,168	252,734,163	9.40	2,395
10—11	137,758	4,051,703,296	29,412	3,715,254,093	352,654,831	9.50	2,794
11—12	113,111	3,966,518,306	35,067	3,715,224,464	355,892,152	9.56	3,352
12—13	119,525	4,676,213,111	39,123	4,397,013,192	452,209,718	10.28	4,022
13—14	126,553	5,295,504,973	41,844	4,917,911,624	479,539,828	9.76	4,084
14—15	119,711	5,169,283,177	44,109	4,786,861,294	499,925,799	10.43	4,601
15—16	98,475	4,447,177,521	45,160	3,994,038,649	411,140,411	10.30	4,652

16—17	105,057	5,818,586,791	55,385	5,228,130,464	580,116,881	11.10	6,148
17—18	116,433	7,375,166,523	63,343	6,744,781,384	789,328,523	11.70	7,411
18—19	166,104	6,971,015,362	65,700	6,372,363,146	810,483,532	12.72	8,387
19—20	96,111	6,566,801,702	68,325	5,886,699,424	797,279,205	13.54	9,251
20—21	106,215	8,049,285,046	75,783	7,563,431,542	989,049,577	13.08	9,912
21—22	81,792	5,286,719,736	64,636	4,727,592,458	633,724,399	13.40	8,661
22—23	88,419	5,330,280,926	60,284	4,590,086,999	647,043,259	14.10	8,500
23—24	117,967	8,036,356,107	68,548	7,315,092,988	966,652,410	13.20	9,048
24—25	124,467	7,914,233,660	63,585	7,099,487,351	901,678,855	12.70	8,075
25—26	120,806	8,563,124,647	70,883	7,665,529,031	1,007,352,095	13.14	9,314
26—27	130,169	9,060,689,596	69,607	8,061,678,367	930,160,121	12.28	8,548
27—28	162,394	12,835,395,277	79,039	11,768,378,143	1,418,730,586	12.06	9,532
28—29	169,048	9,977,079,551	59,019	8,870,312,705	1,132,768,274	12.77	7,537
29—30	157,194	8,392,385,111	53,389	7,200,033,249	814,630,410	11.31	6,038
30—31	155,444	10,249,649,560	65,516	9,158,354,223	1,101,751,785	12.03	7,882
31—32	156,497	10,092,282,955	64,489	8,884,385,613	1,041,449,690	11.76	7,584
32—33	149,456	8,467,834,081	56,658	7,309,742,722	892,290,387	12.21	6,918
33—34	107,676	4,159,279,174	38,628	3,243,381,132	327,199,642	10.09	3,898

附註：1. 收穫面積係包括全數採苗圃園在內但苗圃繁殖及附業試驗所之份不包括在內。

2. 甘蔗總收穫量係包括原料及蔗首但蔗苗繁殖及附業試驗所之份不包括在內。

3. 每公頃甘蔗收穫量係以未收穫面積除甘蔗總收穫量得之。

4. 每公頃甘蔗產量係以每公頃甘蔗收穫量乘產率得之。

材料來源：英官公報農林總出版之臺灣農業統計第一號。

右表所列數字，包括舊式糖廠，改良糖廠及新式糖廠，單說新式糖廠，則如左表所示：

附表二 歷年新式糖廠產糖情況表

年 期	原料收進面積 (公頃)	原料使用量 (公斤)	產 量 (公斤)	產 率 (%)	每公頃產糖量 (公斤)	糖 量 (公斤)
民國 6—5 紀元前	—	—	10,200,540	—	—	999,507
4—3	—	—	17,190,389	—	—	1,167,701
3—2	31,942	1,091,467,315	71,279,060	—	—	7,274,214
2—1	59,748	1,832,211,811	119,566,965	10.95	3,417	22,509,823
民國 1—1 紀元前	59,658	1,439,761,009	194,247,644	10.60	3,251	21,083,734
1—2	52,837	662,816,422	150,618,578	10.50	2,525	35,955,011
2—3	59,896	1,211,200,221	63,028,629	9.50	1,193	25,770,863
3—4	67,964	1,901,330,524	133,429,177	11.00	2,228	22,340,476
4—5	96,545	2,905,768,016	187,838,993	9.90	2,764	44,317,588
5—6	106,335	4,238,908,622	292,571,550	10.11	3,031	84,287,306
6—7	119,117	3,218,582,244	409,165,259	9.62	3,848	98,362,784
7—8	98,086	2,756,477,728	298,684,282	9.30	2,508	100,796,643
8—9	92,084	2,171,554,131	261,543,137	9.48	2,667	82,285,255
9—10	103,489	2,555,581,237	210,888,873	9.72	2,290	63,605,045
10—11	128,715	3,610,094,142	241,118,927	9.45	2,330	67,907,795
11—12	106,732	3,636,350,781	343,788,075	9.54	2,671	98,441,941
12—13	109,522	4,299,502,695	348,873,136	9.57	3,269	106,750,193
			443,242,613	10.31	4,047	132,299,058

13—14	111,177	4,769,607,387	467,264,635	9.79	4,203	137,680,621
14—15	103,554	4,638,667,008	486,806,760	10.47	4,701	144,908,006
15—16	84,047	3,893,795,587	402,611,062	10.34	4,790	120,887,645
16—17	89,410	5,136,095,472	571,721,179	11.13	6,394	154,346,180
17—18	101,401	6,630,037,194	777,931,427	11.73	7,672	199,908,976
18—19	92,032	6,253,977,672	798,303,538	12.76	8,674	165,835,433
19—20	81,989	5,791,947,036	787,053,265	13.59	9,599	136,381,107
20—21	95,441	7,461,850,686	977,238,772	13.10	10,239	184,446,943
21—22	68,739	4,584,742,164	616,839,902	13.45	8,974	100,496,804
22—23	71,514	4,478,216,940	634,403,132	14.17	8,871	89,474,365
23—24	98,666	7,119,655,951	942,712,033	13.24	9,554	167,743,315
24—25	105,267	6,924,912,972	880,551,952	12.72	8,365	107,401,018
25—26	100,832	7,510,515,005	987,450,528	13.15	9,793	188,546,817
26—27	107,714	7,881,651,133	966,555,203	12.26	8,973	205,794,696
27—28	138,697	11,429,001,690	1,374,043,077	12.02	9,912	324,214,038
28—29	141,730	8,604,912,012	1,096,980,904	12.75	7,740	228,900,523
29—30	128,552	7,080,362,364	799,694,083	11.29	6,221	218,403,980
30—31	128,525	9,024,437,784	1,084,011,124	12.01	8,434	261,382,601
31—32	127,179	8,712,851,760	1,022,196,285	11.73	8,037	248,677,505
32—33	121,189	7,221,345,285	880,266,524	12.19	7,264	202,871,849
33—34	80,995	3,214,194,732	323,591,182	10.07	3,995	109,615,582

附註：原料收盤面數不包含商業或礦所有要緊原料之殘留面數。

材料來源：根據農官公署出版之臺灣糖業統計第一號報刊。

所謂新式製糖廠，包括日糖興業株式會社，臺灣製糖株式會社，明治製糖株式會社，鹽水港製糖株式會社等四大機構所屬之各廠。這四大會社，在三十四年十月，本省光復後，即設立臺灣糖業監理委員會，辦理監理事宜，並按照四機構的舊系統，分設四個區分會，第一區分會，監理日糖興業，第二區分會，監理臺灣製糖，第三區分會，監理明治製糖，第四區分會，監理鹽水港製糖，三十五年五月，監理工作就緒，監理委員會改爲接管委員會，進而接管四會社所屬各廠。迨五月間，各廠均接收完畢，遂改組成立臺灣糖業股份有限公司，由行政院資源委員會與長官公署合營，各區接管分會，亦改稱爲區分公司。茲將民國三十四年度四區分會所轄各廠概況表列如左：

附表三

民國三十四年度新式糖廠一覽表

糖廠名稱	糖廠所在地	作業開始年期	歷年能力(公噸)	原料採取區域內耕地總面積(公頃)						原料採取區域內適宜植蔗面積(公頃)					
				合計	兩期作田(公頃)	單期作田	輪作田	平畑	山畑	合計	兩期作田(公頃)	單期作田	輪作田	平畑	山畑
第一區分公司															
十五糖廠總計			22,400	265,294.81	109,390.16	22,725.70	50,512.40	32,531.42	50,134.13	209,897.04	82,672.34	18,552.25	49,300.99	25,676.16	33,695.30
虎尾第一糖廠	臺南縣虎尾區虎尾鎮虎尾	民國紀元前	3,300	39,194.63	11,994.75	3,237.53	17,850.04	5,991.07	121.24	37,753.36	11,657.23	3,062.94	17,488.27	5,472.18	72.74
虎尾第二糖廠	同上	民國	1,600												
龍巖糖廠	虎尾區土庫鄉龍巖	25 (白)	1,600	15,356.43	—	—	13,050.01	2,306.42	—	14,258.50	108.63	—	12,765.82	1,384.05	—
北港糖廠	北港區北港鎮北港	1	3,800	20,139.01	—	—	18,748.17	1,390.84	—	19,509.54	—	—	18,197.27	1,312.27	—
玉井糖廠	新化區玉井鄉玉井	2	900	7,273.28	—	1,264.75	—	1,436.42	4,572.11	6,327.63	—	1,163.89	—	1,326.82	3,836.92
大林糖廠	嘉義區大林鎮大湖	2	1,600	17,588.17	2,850.54	8,298.46	864.18	3,302.51	2,272.48	15,642.54	2,459.67	7,432.34	849.63	3,272.44	1,623.46
斗六糖廠	斗六區斗六鎮六崙	1 (白)	800	10,614.58	1,039.73	3,755.45	—	3,355.85	2,463.55	9,817.33	911.71	3,546.93	—	3,173.51	2,185.18
竹山糖廠	臺中縣竹山區竹山鄉下炭	29	600	7,237.39	2,382.07	1,141.57	—	1,404.42	2,309.33	6,296.59	2,012.54	1,015.49	—	1,349.13	1,919.43
彰化糖廠	彰化區和美鄉中寮	民國紀元前	1,500	26,674.19	21,582.22	—	—	2,023.21	3,068.76	23,659.74	19,284.52	—	—	1,934.95	2,440.27
烏日糖廠	大屯區烏日鄉烏日	民國	800	12,812.37	7,667.06	—	—	218.22	4,927.09	8,729.11	4,389.77	—	—	215.32	4,124.02
臺中糖廠	臺中市高砂町、	1 (白)	1,500	15,865.62	11,966.62	—	—	1,656.59	2,242.41	13,112.08	10,291.61	—	—	1,270.57	1,549.90
潭子糖廠	臺中縣豐原區潭子鄉潭子	7	1,600	16,050.88	9,396.39	—	—	—	6,654.49	11,430.28	7,798.97	—	—	—	3,631.31
月眉糖廠	豐原區內埔鄉月眉	3	800	10,420.61	8,832.88	—	—	575.16	1,012.57	7,954.15	6,678.73	—	—	518.90	756.52
苗栗糖廠	新竹縣苗栗區苗栗鎮維祥	9	1,000	26,463.72	12,389.50	1,513.04	—	1,824.39	10,736.79	14,454.41	7,233.51	1,071.74	—	1,029.16	5,120.10
新竹糖廠	新竹市崙町	4	1,000	39,603.93	19,288.40	3,515.90	—	7,046.32	9,753.31	20,951.78	9,845.45	1,258.93	—	3,416.96	6,430.44
第二區分公司															
十二糖廠總計			16,100	154,503.39	43,178.57	35,372.71	15,648.19	52,461.64	7,842.28	114,291.70	28,031.54	27,536.48	14,038.25	41,518.21	3,167.22
橋子頭第一糖廠	高雄縣岡山區橋梓鄉橋子頭	民國紀元前	1,000	23,295.27	4,495.93	9,519.91	535.39	8,472.22	271.82	16,485.30	1,629.74	7,017.92	347.22	7,298.42	192.00
橋子頭第二糖廠	同上	民國	4,000												
後壁林糖廠	鳳山區小港鄉二崙	3	1,500	14,296.01	4,862.90	3,868.68	—	4,243.97	1,303.46	10,300.96	2,722.62	3,479.25	—	3,429.66	669.43
阿猴糖廠	屏東市竹園鄉	3	3,600	38,172.85	14,868.12	7,357.93	187.19	15,373.95	385.66	23,657.97	11,187.12	6,430.81	185.59	11,844.75	9.70
東港糖廠	東港區林邊鄉溪州	12 (白)	1,200	14,501.27	7,089.41	1,488.41	538.29	5,385.16	—	10,232.03	4,876.43	952.82	478.16	3,924.62	—
車路埕糖廠	臺南縣新豐區仁德鄉田厝	民國紀元前	1,500	12,594.15	1,019.36	3,890.27	543.14	6,346.06	795.32	10,656.29	746.82	3,434.42	516.97	5,515.82	442.26
隱里第一糖廠	新化區善化鄉六分寮	6	700	12,433.05	706.19	1,700.79	5,963.35	3,060.17	1,002.55	10,240.31	547.16	1,135.13	5,610.32	2,581.75	366.15
隱里第二糖廠	同上	民國	1,500												
三崙店糖廠	新豐區永康鄉三崙店	民國紀元前	3	1,200	10,253.79	366.38	428.92	7,880.83	1,577.65	8,370.48	122.14	273.41	6,899.99	1,074.94	—
埔里社糖廠	臺中縣龍高區埔里鎮埔里	民國	750	7,234.97	2,221.05	1,887.18	—	—	3,126.74	3,532.14	1,335.34	1,264.40	—	—	932.40
旗尾糖廠	高雄縣旗山區旗山鎮旗尾	民國紀元前	1,500	15,479.91	6,424.40	4,111.38	—	4,179.01	765.12	10,018.14	3,999.32	2,462.72	—	3,097.58	458.52
恒春糖廠	恒春區恒春鎮恒春	民國	650	6,242.12	1,124.83	1,102.24	—	3,823.44	171.61	4,798.08	864.85	1,085.60	—	2,750.87	96.76

糖廠名稱	糖廠所在地	作業開始年期	裝置能力(公噸)	原料採取區域內耕地總面積(公頃)						原料採取區域內適宜植蔗面積(公頃)					
				合計	兩期作田(公頃)	單期作田	輪作田	平畑	山畑	合計	兩期作田(公頃)	單期作田	輪作田	平畑	山畑

第三區分公司

八糖廠總計			16,350	123,436.26	25,347.37	14,282.75	44,113.96	23,760.60	15,931.85	101,376.86	23,422.12	12,470.00	38,615.60	18,875.22	7,993.92
總爺糖廠	臺南縣曾文區麻豆鎮潭子墘	1	1,500	6,971.64	—	584.85	5,429.50	957.29	—	6,132.68	—	161.00	5,158.90	812.78	—
彌龍糖廠	北門區佳里鎮佳里	紀元前 3	1,500	13,169.30	—	32.00	11,571.88	1,555.42	—	9,543.82	—	—	8,378.97	1,164.85	—
烏樹林糖廠	新營區後壁鄉烏樹林	民國 1	1,600	13,441.85	429.67	5,373.25	4,573.08	2,158.99	906.86	12,070.41	339.47	4,832.04	4,412.08	1,852.51	634.31
南靖糖廠	嘉義區水上鄉南靖	3	3,200	19,777.23	3,679.80	7,121.98	3,200.67	4,156.99	1,617.79	16,709.44	3,210.37	6,472.14	3,020.27	3,299.60	707.06
蒜頭糖廠	東石區六脚鄉蒜頭	1	3,200	18,268.06	105.72	657.59	15,492.21	2,012.54	—	16,637.66	29.10	762.34	14,402.04	1,444.18	—
南投糖廠	臺中縣南投區南投鎮三塊厝	民國 1	1,500	20,515.32	6,550.70	404.45	1,112.47	320.07	12,127.63	12,883.18	5,613.78	242.48	910.73	260.90	5,855.29
溪湖糖廠	員林區溪湖鎮溪湖頭	10	3,000	21,102.12	10,663.08	—	2,244.35	8,194.69	—	19,458.13	10,680.54	—	1,810.80	6,966.79	—
臺東糖廠	臺東縣臺東區臺東鎮馬崗	5	850	10,190.74	3,918.40	108.63	489.80	4,394.61	1,276.30	7,941.54	3,548.86	—	521.81	3,073.61	797.26

第四區分公司

七糖廠總計			9,900	83,155.67	24,034.99	6,214.14	27,538.50	20,973.19	4,394.85	73,037.17	21,016.13	5,412.04	25,527.59	17,902.07	3,179.34
新營第一糖廠	臺南縣新營區新營鎮新營	紀元前 1 (白)	1,500	20,144.82	—	4,220.03	1,242.78	2,528.53	983.48	18,453.32	—	3,540.14	11,628.13	2,437.36	847.69
第二糖廠	同上	民國 26 (白)	1,700												
岸內第一糖廠	新營鎮鹽水鎮岸內	紀元前 6 (白)	1,000	14,171.21	362.74	1,123.14	10,328.47	2,356.86	—	12,887.06	316.19	1,069.80	9,699.97	1,801.10	—
第二糖廠	同上	民國 1 (白)	1,000												
蒜糖廠	花蓮縣花蓮區壽鄉蒜	3	1,000	8,797.00	3,574.45	208.53	—	4,503.25	490.77	7,048.27	2,930.07	192.04	—	3,693.38	232.78
大和糖廠	鳳林區鳳林鎮	11 (白)	1,000	15,683.28	6,022.11	662.44	—	6,162.74	2,835.99	13,711.47	5,404.28	610.06	—	5,598.26	2,098.87
溪州糖廠	臺中縣北斗區溪州鄉溪州	民國 3 (白)	2,700	24,359.36	14,055.69	—	4,797.25	5,421.81	84.61	20,937.05	12,365.59	—	4,199.49	4,371.97	—

附註：能力乃至新公稱能力，而欄中所記之(白)者，乃表示有白糖製造設備之記號。

材料來源：根據長官公署農林處出版之臺灣糖業統計第一號編製。

糖業爲本省主要產業，對本省經濟榮枯關係極大，糖業公司曾擬定一個「五年復興計劃」，其原則爲：
 (1) 工廠之修復應配合農業計劃，甘蔗原料充足之區，先予修復。(2) 修復計劃應配合各廠鐵路間之聯繫。
 (3) 設備優良之工廠先予修復。茲將該五年復興計劃梗要表列如左：

附表四

糖業公司五年生產計劃

年 度	種 蔗 (甲) 蔗		每 甲 產 蔗 量 (公 斤)	預 計 產 量 (萬 公 噸)	製 糖 開 工 廠 數	每 日 榨 蔗 力 (公 噸)
	合 計	留 蔗				
35—36年	35,000	25,000	10,000	30,000	3	16,350
36—37年	90,000	20,000	70,000	35,000—40,000	27—30	42,050
37—38年	11,000	20,000	90,000	40,000—50,000	40—50	50,305
38—39年	130,000	30,000	100,000	50,000—60,000	55—60	50,305
39—40年	150,000	30,000	120,000	60,000	77—86	50,305

資料來源：農官公署地政報告 (35.12)。

第二節 各區分公司概況

一、第一區分公司

第一區分公司前身爲日糖興業株式會社，該會社在臺灣糖業中，是最大的機構，總社設在東京，臺灣乃其支社。目前，第一區分公司下轄新式糖廠十五及製造酒精工場五處，製造酵母工場二處，製造蒂

利斯工場一處，此外尚有一甘蔗示範場。十五糖廠即虎尾（附設酒精及酵母工場各一），龍岩（附設一酒精工場），北港、玉井、大林、斗六、竹山、彰化、烏日、臺中（附設酒精酵母與蒂斯工場各一），潭子、月眉、苗栗（附設一酒精工場），新竹（附設一酒精工場），及中壢冰糖廠，各廠一般概況如左表：

附表五

糖業公司第一區分公司各廠概況

(民國三十五年十二月)

廠名	壓榨能力 (公噸)	機器設備	製造方法	製收發生產情形 (總)			
				34/35 年 期	35/36 年 期	36/37 年 期	(2)
虎尾糖廠 第一工場	A機 1,700	德國製新式製糖機 日本製 日 大部係日本製 主要部份係美國製	法 硫酸法	—	140,000	—	389,000
	B機 1,600		法 硫酸法	—	—	—	—
第二工場	1,600	—	法 硫酸法	133,792	—	—	220,000
	1,600		法 硫酸法	—	(3)	—	330,000
龍岩糖廠	3,800	日 國製	法 硫酸法	—	15,600	—	100,000
北港糖廠	1,000	日 國製	法 硫酸法	97,745	—	—	150,000
玉井糖廠	1,650	日 國製	法 硫酸法	—	(3)	—	170,000
大林糖廠	800	日 國製	法 硫酸法	83,830	—	—	20,000
斗六糖廠	600	日 國製	法 硫酸法	—	(3)	—	—
竹山糖廠	1,500	日 國製	法 硫酸法	—	(4)	—	130,000
彰化糖廠	800	日 國製	法 硫酸法	—	(4)	—	70,000
烏日糖廠	1,500	日 國製	法 硫酸法	109,875	—	—	156,000

製子眉	1,650	日	本	製	亞	酸	—	—	80,000
月眉	800	日	本	製	亞	酸	—	—	115,000
新苗	1,000	日	本	製	亞	酸	—	—	70,000
中運	1,000	日	本	製	亞	酸	—	—	90,000
冰運	7,300(斤)	日	本	製	亞	酸	—	—	—
							(6)		

附註：1. 係指原來機器設備每二十四小時之產量能力。

2. 製子眉機，每機等於60公斤35/36年期及36/37年期限預計量。

3. 原料袋中於虎尾糖廠燃放無生產准斗六糖廠曾收煉砂白粗糖計35,000擔。

4. 原料袋中於臺中糖廠燃放無生產。

5. 曾收煉砂白粗糖240,000擔現燃放收煉砂白及二號砂白成爲特製砂白及新白。

6. 自35年8月起至十一月止，已產冰粗187,090斤冰粗重88,199斤。

材料來源：根據各廠直接抄送資料編製（以下各表同）。

附表六

糖業公司第一區分公司員工及工資

1. 職 員

(36年4月)

職別	總計	本省				外省				日 本					
		技術人員		事務人員		技術人員		事務人員		技術人員		事務人員			
		男	女	男	女	男	女	男	女	男	女	男	女		
虎尾糖廠	281	201	101	—	100	—	—	30	19	—	—	—	—	—	—
龍井糖廠	144	123	84	—	38	—	—	21	6	—	—	—	—	—	—

北港	糖廠	139	120	73	2	45	—	19	7	—	12	—	—	—	—	—	—	—
玉井	糖廠	76	52	39	—	13	—	24	10	—	14	—	—	—	—	—	—	—
大林	糖廠	104	78	55	—	23	—	26	6	—	20	—	—	—	—	—	—	—
斗六	糖廠	91	83	24	—	59	—	8	4	—	3	1	—	—	—	—	—	—
竹仔	糖廠	30	22	13	—	16	—	1	—	—	1	—	—	—	—	—	—	—
彰山	糖廠	78	59	30	2	27	—	19	2	—	17	—	—	—	—	—	—	—
鳥化	糖廠	65	56	40	—	16	—	9	1	—	8	—	—	—	—	—	—	—
中子	糖廠	184	150	75	1	71	3	34	13	1	19	1	—	—	—	—	—	—
覆月	糖廠	89	87	48	—	38	1	2	—	—	2	—	—	—	—	—	—	—
新苗	糖廠	115	90	60	3	27	—	25	2	—	23	—	—	—	—	—	—	—
新中	糖廠	132	103	71	—	31	1	29	9	—	18	2	—	—	—	—	—	—
中	糖廠	70	65	44	—	20	1	5	1	—	3	1	—	—	—	—	—	—
中	糖廠	5	5	1	—	4	—	—	—	—	—	—	—	—	—	—	—	—

2. 工人及工資

廠別	工人						工資 (每月元)					
	總計		技術工人		普通工人		技術工人		普通工人		普通工人	
	合計	男	女	合計	男	女	平均	最高	最低	平均	最高	最低
虎尾糖廠	886	658	644	14	228	215	3,690	6,600	21,748	3,690	6,030	1,860
龍潭糖廠	433	221	219	2	212	192	7,500	12,000	3,800	6,700	11,000	3,800
北港糖廠	485	106	105	1	379	364	5,636	9,965	3,737	4,978	10,212	3,098

玉井	155	131	128	3	24	21	3	6,060	7,440	3,750	—	—	—
大林	395	229	225	4	166	154	12	4,740	6,630	2,874	4,260	5,490	3,060
斗六	300	188	188	—	112	96	16	5,760	9,240	2,280	4,320	6,810	1,830
竹山	148	100	100	—	48	42	6	8,850	10,876	5,510	8,950	11,830	5,084
彰化	430	96	96	—	334	293	41	4,233	5,835	3,063	2,984	6,150	1,353
烏日	161	82	81	1	79	69	10	8,200	10,800	2,900	7,000	12,000	2,800
中	471	279	278	1	192	170	22	3,570	7,020	1,800	—	—	—
潭子	205	62	62	—	143	136	7	8,632	12,327	3,790	6,060	12,054	2,213
月眉	260	151	151	—	109	104	5	6,418	9,646	3,900	—	—	—
苗栗	172	107	107	—	65	60	5	3,915	5,520	2,310	3,675	4,890	2,460
新	276	70	70	—	206	197	9	4,124	5,520	2,875	2,755	5,585	2,304
中	78	4	4	—	74	48	26	5,280	6,180	4,380	3,870	5,820	1,890

甘蔗示範場，位於虎尾，有關第一區分公司範圍內各糖廠農務技術人員之訓練，蔗作栽培方法之改良，優良品種之繁殖，施肥方法之改善等，均由示範場負責辦理。該場每年種植所用原料甘蔗，一如契約農家，所需土地，就虎尾糖廠種植土地內撥供使用，應需款項，則就該廠原定蔗作經費撥貸，俟收成後，將產品抵還貸款，此可藉以測知該區分公司貸與蔗農之款項，農民以之經營蔗作所可獲得之利益。此外，第一區分公司有自營農場六十二個，總面積一一、〇八四甲，其中北港糖廠所經營者，計二、一四二甲，斗六糖廠計一、六二四甲，虎尾糖廠一、三六〇甲，龍岩糖廠一、三〇六甲，月眉糖廠一、二一四甲，大林糖廠一、一三五甲，其餘各廠均不及一千甲。

臺灣糖業公司的自營鐵路，堪稱規模宏大。第一區分公司範圍內火車路線，全長即達千一百餘公里。路線網佈中南部各市鎮，以糖廠為中心，銜接公營鐵路。主要業務為運輸各糖廠原料及產品，每年可運甘蔗三百萬噸，及公司其他物品百餘萬噸，附屬業務為客貨運輸，每年運送旅客五百萬人，商貨五萬噸。茲將該分公司所經營之鐵路線延長里程及車輛數表列於左：

附表七 第一區分公司各糖廠鐵路軌間延長里程表

(單位：英里)

廠別	總計		軌間1067公里(3716)		軌間1087公里併用		軌間762公里(216)						
	合計	本線	側線	合計	本線	側線	合計	本線					
總計	1,175,976	925,188	250,790	4,748	3,354	1,394	38,782	20,116	18,065	1,133,048	901,717	231,331	
虎龍	238,247	171,031	67,216	—	—	—	18,474	6,700	11,774	—	219,773	164,332	55,442
北龍	107,288	76,588	30,705	—	—	—	—	—	—	—	107,288	76,583	30,705
大港	162,574	123,891	38,683	—	—	—	—	—	—	—	102,574	123,891	38,683
北港	116,302	94,757	21,545	—	—	—	4,818	1,281	3,537	—	111,484	93,506	17,978
六化	49,123	35,656	13,466	—	—	—	—	—	—	—	49,123	35,656	13,466
烏島	125,594	106,083	19,511	—	—	—	4,990	4,990	—	—	120,604	101,093	19,511
中子	63,923	53,611	10,312	—	—	—	0,832	0,424	0,408	—	63,091	53,187	9,904
潭潭	102,258	87,825	14,443	2,136	2,048	0,088	0,400	0,400	—	—	99,732	85,377	14,355
潭潭	49,849	45,169	4,680	—	—	—	1,206	0,906	0,300	—	48,643	44,253	4,380
潭潭	81,288	62,773	18,516	—	—	—	—	—	—	—	81,288	62,773	18,516
潭潭	12,905	9,962	2,943	1,386	0,755	0,633	3,687	3,687	—	—	7,830	3,520	2,310
潭潭	66,617	57,847	8,770	1,225	0,551	0,673	3,776	1,759	2,017	—	61,617	55,537	6,080

附註：1. 本表係民國34年12月調查者。

2. 合計數字與原有出入，係因小數點第三位以下四捨五入之故。

附表八

第一區分公司各糖廠軌道間別延長里程表

廠別	總計		期間560公里(24')		期間509公里(24')		期間495公里(19'12")		移動軌道						
	合計	本廠	合計	本廠	合計	本廠	合計	本廠	762公里	609公里	495公里				
計	1015,427	994,608	20,819	66,653	59,546	7,107	30,960	30,960	—	434,883	421,171	13,712	51,005	133,845	298,081
總	6,635	6,635	—	—	—	—	—	—	—	—	—	—	6,635	—	—
鹿	0,946	0,946	—	—	—	—	—	—	—	—	—	—	0,946	—	—
那	3,200	3,200	—	—	—	—	—	—	—	—	—	—	3,200	—	—
北	122,599	112,577	10,022	66,653	59,546	7,107	—	—	—	55,946	53,031	2,915	—	—	—
玉	—	—	—	—	—	—	—	—	—	—	—	—	—	—	—
大	—	—	—	—	—	—	—	—	—	—	—	—	—	—	—
斗	—	—	—	—	—	—	—	—	—	—	—	—	—	—	—
竹	115,059	107,662	7,397	—	—	—	—	—	—	97,612	90,215	7,397	—	—	17,447
彰	42,224	42,224	—	—	—	—	—	—	—	—	—	—	40,224	—	2,000
烏	79,099	72,699	0,400	—	—	—	—	—	—	16,480	16,080	0,400	—	—	56,619
臺	113,845	113,845	—	—	—	—	—	—	—	—	—	—	—	113,845	—
深	95,753	95,753	—	—	—	—	—	—	—	12,688	12,688	—	—	—	83,070
月	18,526	18,526	—	—	—	—	—	—	—	18,526	18,526	—	—	—	—
苗	187,552	184,552	3,000	—	—	—	—	—	—	106,592	103,592	3,000	—	20,000	30,000
新	235,984	235,984	—	—	—	—	—	—	—	127,039	127,039	—	—	—	108,945

附註：1. 未收限民國34年12月期在內。

2. 劃計之本號數字：包括移動軌道在內。

3. 合計數字零頭除有出入，係小數第三位以下四捨五入之故。

附表九

糖業公司第一區分公司各類車輛一覽

(民國35年12月)

車輛別	類別		總計	虎尾	關渡	北港	玉井	大林	斗六	竹山	彰化	烏日	潭子	月眉	苗栗	新竹	臺中
	種類	數量															
機關車	小	計	120	28	6	13	—	10	6	—	10	5	5	9	4	13	11
	四輪	—	1	1	—	—	—	—	—	—	—	—	—	—	—	—	—
發動車	小	計	21	2	—	1	—	—	4	—	5	—	—	3	—	—	6
	四輪	—	6	1	—	—	—	—	1	—	2	—	—	—	—	—	2
摩托卡	小	計	30	5	4	5	—	4	2	1	1	2	2	1	—	1	2
	有無	—	8	1	1	2	—	1	—	—	—	1	1	1	—	1	—
客車	小	計	186	46	11	18	—	12	7	—	24	5	5	12	3	7	36
	四輪	—	31	17	—	4	—	2	2	—	6	—	—	—	—	—	—
貨車	小	計	48	21	10	7	—	5	1	—	7	—	—	6	—	—	21
	四輪	—	95	21	10	6	—	5	4	—	11	5	5	6	3	7	12
貨	小	計	6,948	1,846	484	958	—	521	328	—	777	277	333	336	72	441	575
	有無	—	24	4	—	2	—	3	2	—	6	—	—	4	—	—	3
總計	有無	—	5	1	—	—	—	—	—	—	15	2	—	2	—	—	—
總計	有無	—	142	27	—	66	—	6	2	—	—	—	—	11	—	—	15

大物車	四輪水車	一輛	7	5	1	1	913	15	9	1,152	50	762	683	15	977	852	711
運鐵	四輪水車	一輛	2	1	1	1			1					1			2
甘蔗	蔗	車	11	4				432	260		671	267	272	282	64	408	438
水	槽	車	31	2	2	2		7	1		1	1	4	1		3	9
槽	水	車	66	50	3	3		67			81	7	53	30	7	25	102
無	送	車	840	247	80	80			61								
長物車	四輪水車	一輛	5	1	1	1					1					3	2
小	車		*6,169	18	13	1	913	15	9	1,152	50	762	683	15	977	852	711

附註：* 表示原裝有股。

材料來源：根據該分公司運務處編送表改製。

二、第二區分公司

第二區分公司設於屏東市，前身爲臺灣製糖株式會社。目前，該分公司轄有屏東、橋子頭、車路墘、東港、後壁林、灣裡、三炭店、埔里社、旗尾、恒春等糖廠及高雄冰糖廠，其中屏東、橋子頭兩糖廠各附設有酒精工場，灣裡廠附設有蔗渣板工場。茲將各廠一般概況，表列於左：

附表十

糖業公司第二區分公司各廠概況

(民國25年12月)

廠名	壓榨能力 (公噸)	製造方法	私有土地 (甲)	現有		營業線	費用線
				合計	營業線		
屏東糖廠	3,600	炭灰酸法	15,122	215.4	15.9	199.5	
桶仔頂糖廠	2,000	炭灰酸法	6,861	77.8	—	77.8	
後壁林糖廠	1,500	炭酸法	5,357	93.3	42.3	51.0	
東港糖廠	1,200	亞聯酸法	4,735	59.8	—	59.8	
鹿耳尾糖廠	1,500	炭酸法	7,345	109.0	39.6	69.4	
鹿耳路糖廠	1,500	炭酸法	3,755	90.9	—	90.9	
鹿港糖廠	2,200	炭灰酸法	3,367	90.1	3.8	86.3	
三崁店糖廠	1,200	炭灰酸法	2,872	65.2	—	65.2	
埔里社糖廠	750	炭灰酸法	5,843	13.1	6.4	6.7	

附註：①桶仔頂廠有工場二所，壓榨能力各為1,000噸。

②鹿港糖廠有工場二所，壓榨能力一為1,500噸一為700噸。

材料來源：根據各廠直接抄送資料編製。(以下各表同)

附表十一

糖業公司第二區分公司員工及工資

(民國28年4月)

1. 職員

廠別	總計	本省				外省				日籍		本籍				
		技術人員		事務人員		技術人員		事務人員		合計	技術人員		事務人員			
		男	女	男	女	男	女	男	女		男	女	男	女		
屏東糖廠	96	74	53	—	20	1	20	9	—	11	—	2	2	—	—	—
東港糖廠	74	62	40	—	12	—	4	6	—	2	—	—	—	—	—	—
後港糖廠	67	52	11	1	15	1	2	13	—	—	—	—	—	—	—	—
東港糖廠	33	30	25	—	3	—	3	—	—	—	—	—	—	—	—	—
鹿港糖廠	44	33	16	—	11	1	3	7	—	1	—	—	—	—	—	—
車路裡糖廠	61	40	9	—	21	—	11	6	—	3	—	—	—	—	—	—
三寮里糖廠	54	31	19	—	23	1	9	10	3	1	—	—	—	—	—	—
三寮里糖廠	60	41	7	—	19	3	6	13	—	—	—	—	—	—	—	—
三寮里糖廠	66	53	33	—	12	—	2	10	—	—	—	1	1	—	—	—

2. 工人及工資

廠別	總計	工人數				工資 (每月元)							
		技術工人		普通工人		技術工人		普通工人					
		合計	男	女	合計	男	女	平均	最高	最低	平均	最高	最低
屏東糖廠	700	272	272	—	428	422	6	4,812	7,197	1,815	3,349	7,137	1,391
橋仔頭糖廠	690	292	289	3	398	375	23	4,224	6,524	1,924	3,433	6,226	600
後港糖廠	522	82	82	—	440	422	18	5,690	8,510	5,870	5,450	6,750	2,260

東港糖廠	302	224	224	—	78	74	4	—	—	—	—	—	—
旗尾糖廠	432	226	226	—	206	185	21	4,313	7,254	1,276	3,703	6,710	1,352
草路糖廠	476	209	239	—	267	246	21	4,131	7,900	1,640	3,569	7,260	3,569
鹿耳門糖廠	498	324	319	5	174	151	23	5,545	11,089	3,022	3,845	6,500	1,320
三崁店糖廠	360	219	219	—	164	150	14	6,000	11,000	4,000	5,000	8,000	2,500
埤里社糖廠	283	200	195	5	83	61	22	4,513	5,503	1,003	2,940	2,500	800

三、第三區分公頭

第三區分公司設於臺南縣曾文區麻豆鎮，前身爲明治製糖株式會社。它現轄八廠，即總爺、蕭壩、烏樹林、南靖、蒜頭、南投、溪湖、臺東是。戰時各廠多曾受炸，總爺廠破壞最劇，迄今猶在進行修復中。其餘各廠，均已可開工生產。茲將該分公司一般概況，表列如左：

附表十二

糖業公司第三區分公司各廠概況

廠名	應辦能力 (公噸)	製造方法	現		有 (公里)		車	路
			合	計	管	業		
總爺糖廠	1,500	炭	47.7	13.4	34.3			
蕭壩糖廠	1,500	硫	60.0	16.3	43.7			
烏樹林糖廠	1,600	酸	81.3	10.3	71.0			
南靖糖廠	3,200	法	96.7	5.2	91.5			

蘇州	3,200	英發	98.7	31.4	67.3
南溪	1,500	英發	54.8	29.6	25.2
漢東	3,000	英發	101.0	21.2	79.8
蘇州	853	英發	17.6	—	17.6

附表十三

糖業公司第三區分公司員工及工資

職	總計	技 術 人 員		事 務 人 員		工	人		工 (每月元) 資						
		共計	男	女	共計		男	女	共計	男	女				
本省籍	798	670	670	—	128	115	13	技 術 人 員 普通工人	2,226	2,206	20	技 術 人 員 普通工人	2,303	5,250	1,350
外省籍	108	51	51	—	57	56	1	技 術 人 員 普通工人	378	327	51	技 術 人 員 普通工人	2,100	3,900	930

四、第四區分公司

第四區分公司前身爲鹽水港製糖株式會社，係臺南鉅商王雪農等集資三十萬元於民國前九年十二月所創辦者，日俄戰後，有日人加入股份，其後遂漸爲日人所掠奪控制。該區分公司現轄新營、岸內、溪州、花蓮四廠，內以岸內糖廠，被炸損壞最烈，溪州糖廠較輕。茲將各廠一般概況，表列如左：

附表十四

糖業公司第四區分公司各廠概況

(民國35年2月)

廠名	壓榨能力 (公噸)	製造方法	現		有		總	專	路
			合	計	管	業			
新	① 3,200	裝	156.3	47.0	—	109.3	—	—	—
齊	② 2,000	裝	86.1	—	—	86.1	—	—	—
內	③ 2,700	裝	117.0	38.7	—	78.3	—	—	—
濟	④ 2,100	裝	113.2	—	—	113.1	—	—	—

附

註：①新齊糖廠有工場二所，壓榨能力各為1,600噸。

②齊內糖廠有工場二所，壓榨能力各為1,000噸。

③齊州糖廠有工場二所，壓榨能力一為1,200噸一為1,500噸。

④化德糖廠有工場二所，壓榨能力一為1,000噸一為1,000噸。

附表十五

糖業公司第四區分公司員工及工資

(民國36年4月)

1. 職員

廠別	總計	本省				外省				日				本			
		合		計		合		計		合		計		合		計	
		男	女	男	女	男	女	男	女	男	女	男	女	男	女	男	女
新	.175	123	72	7	41	3	52	16	3	16	17	—	—	—	—	—	—

岸內糖廠	76	82	49	1	32	—	11	4	—	7	3	—	—	—
溪州糖廠	126	103	56	—	45	—	22	14	—	8	1	—	—	—
花蓮港糖廠	128	95	63	1	30	—	33	17	—	16	—	—	—	—

2. 工人及工資

廠別	工人數						工資 (每月元)						
	總計	技術工人		普通工人		平均	最高	最低	平均	最高	最低		
		合計	男	女	合計							男	女
新營糖廠	577	284	283	1	293	280	13	6,487	8,322	3,650	6,291	8,647	2,861
岸內糖廠	621	451	450	1	170	160	10	5,981	9,483	2,483	3,606	5,478	1,734
溪州糖廠	512	251	251	—	251	252	9	4,738	6,602	2,337	4,374	7,036	1,946
花蓮港糖廠	324	50	50	—	274	248	26	4,658	6,654	3,101	2,807	5,860	2,069

【附註】

- (一) 日人經營最盛時期甘蔗種植面積達十六萬公頃，三十四年甘蔗收穫面積僅四萬公頃。
- (二) 四大公司所轄糖廠，因空襲遭受損害者共有三十三廠，其中損害嚴重者計十三廠，較輕者計十五廠，略有損失者五廠。

附錄
 糖業公司各廠甘蔗收穫量及產糖量
 (民國30年4月)
 (1) 第一區分公司

廠名	期別	甘蔗收穫量			甘蔗產糖量			產糖量(磅)	產糖率(%)
		合計	自營	契約	合計	自營	契約		
虎尾糖廠	日人監盛時期 (民國27—28年)	9,843.81	523.40	9,320.41	1,316,856.370	78,387.910	1,238,470.460	1,599,666.00	12.14
	民國34—35年期	4,283.76	446.11	3,837.65	1,789,198.800	16,345,120	1,622,853.684	166,394.00	9.30
	民國35—36年期①	1,527.18	503.80	1,023.38	70,037,500	18,632,680	61,404,910	68,592.00	8.57
龍巖糖廠	民國36—37年期①	6,000.00	400.00	5,600.00	540,000,000	36,000,000	504,000,000	594,000.00	11.00
龍巖糖廠	日人監盛時期 (民國33—34年)	4,541.87	561.40	3,980.47	484,561,550	57,003,310	427,558,240	437,559.07	9.03
	民國34—35年期	1,486.45	367.66	1,118.79	83,895,150	9,074,510	74,820,640	73,156.57	8.72
	民國35—36年期	907.46	570.16	317.30	35,971,230	17,655,340	18,325,890	30,844.48	8.57
北港糖廠	民國36—37年期	3,787.87	465.22	3,322.67	315,690,900	28,035,900	287,659,000	315,693.90	10.00
玉井糖廠	日人監盛時期 (民國27—28年)	7,749.59	720.22	7,029.37	812,965,259	73,305,110	745,661,140	1,060,964.62	11.87
	民國34—35年期	1,239.87	—	1,239.87	35,661,790	—	35,861,790	—	—
	民國35—36年期	1,265.78	203.33	1,062.45	13,029,790	1,187,650	11,842,140	②10,974.90	8.42
日人監盛時期 (民國30—31年)	4,687.77	950.50	3,737.27	324,603,610	68,803,150	255,797,460	308,371.00	9.50	
玉井糖廠	日人監盛時期 (民國30—31年)	2,400.00	35.00	2,365.00	219,123,730	6,897,810	212,220,920	302,206.60	13.79
	民國34—35年期	1,529.82	65.00	1,464.82	79,210,080	1,434,160	77,775,920	97,745.10	12.34
	民國35—36年期	718.55	69.31	649.24	12,439,070	243,490	12,195,600	18,036.52	14.00
民國36—37年期	1,700.21	71.66	1,628.55	82,745,000	3,120,000	79,625,000	105,913.60	12.80	

大 林 糖 廠	日人最盛時期 (民國32—33年期) 民國34—35年期 民國35—36年期 民國36—37年期	3,873.10 861.24 12.70 1,302.28	399.73 231.34 7.90 352.92	3,473.37 623.90 4.84 943.36	397,845.340 27,996,670 385,030 114,038,000	34,419,520 2,908,010 201,750 27,536,000	365,425,820 25,088,660 183,330 86,502,000	541,069.66 30,712.34 324.23 126,441.80	13.60 10.97 8.42 11.00
斗 六 糖 廠	日人最盛時期 (民國27—28年期) 民國34—35年期 民國35—36年期 民國36—37年期	2,045.76 1,038.03 331.15 1,430.51	768.95 504.32 318.47 657.49	1,276.81 533.71 12.68 773.02	230,411,097 49,616,660 10,237,960 119,620,880	103,497,020 21,306,500 9,883,390 53,914,180	186,914,070 28,310,160 404,570 65,706,700	385,375.52 54,429.48 8,773.93 131,582.97	13.27 10.97 8.57 11.00
行 山 糖 廠	日人最盛時期 (民國31—32年期) 民國34—35年期 民國35—36年期 民國36—37年期	1,084.01 937.74 62.00 400.00	— — — —	1,084.01 937.74 62.00 400.00	114,867,360 — — 30,000,700	— — — —	114,867,360 — — 30,000,000	147,603.30 ② — ②	12.85 — — 12.15
澎 化 糖 廠	日人最盛時期 (民國27—28年期) 民國34—35年期 民國35—36年期 民國36—37年期	3,692.61 1,434.70 243.00 1,421.00	65.32 31.26 — 13.00	3,674.29 1,403.44 243.00 1,408.00	469,684,240 — 1,808,500 100,000,000	2,695,950 — — —	466,988,290 — 1,808,500 100,000,000	481,775.00 — 2,058.00 100,000.00	10.50 — 11.38 10.00
烏 日 糖 廠	日人最盛時期 (民國27—28年期) 民國34—35年期 民國35—36年期 民國36—37年期	1,887.96 365.97 204.82 861.46	307.12 44.61 5.66 161.00	1,580.84 322.36 197.16 730.46	253,263,660 19,257,460 13,806,380 79,176,740	21,628,710 919,070 90,580 5,988,790	231,634,950 18,338,390 13,715,800 73,187,950	290,918.00 21,145.00 15,187.00 95,012.00	11.64 10.98 11.00 12.00

臺中糖廠	日人最盛時期 (民國27—28年)	4,672.89	2,072.50	2,600.39	622,507.730	243,696,570	378,811,160	778,574.00	12.51
	民國34—35年	914.30	162.02	752.28	57,006,920	6,858,690	50,148,200	62,252.00	10.92
	民國35—36年	392.17	22.36	369.81	24,117,880	739,570	23,378,310	28,025.00	11.62
	民國36—37年	1,723.25	293.68	1,483.57	172,325,000	23,966,000	148,357,000	200,242.00	11.62
潭子糖廠	日人最盛時期 (民國27—28年)	3,435.35	2,367.04	1,059.31	375,672,670	250,382,060	125,290,610	489,115.00	12.86
	民國34—35年	2,117.29	436.66	1,680.63	—	—	—	—	—
	民國35—36年	133.25	55.56	77.69	818,190	—	818,190	951.00	11.62
	民國36—37年	1,073.00	239.00	834.00	85,000,000	20,000,000	650,000,000	97,750.00	11.50
月眉糖廠	日人最盛時期 (民國24—29年)	1,774.12	498.56	1,275.56	262,352,800	71,573,140	150,779,660	338,628.00	12.90
	民國34—35年	667.60	411.71	255.89	24,336,550	7,484,930	16,851,630	27,014.00	11.10
	民國35—36年	102.57	139.26	43.31	7,704,000	8,987,790	3,016,270	8,765.00	11.38
	民國36—37年	1,431.50	428.00	1,003.50	124,110,000	4,283,000	119,830,000	176,521.00	11.00
廣栗糖廠	日人最盛時期 (民國28—29年)	3,107.29	38.87	3,068.42	234,215,030	4,163,640	23,046,320	303,733.76	12.97
	民國34—35年	676.35	20.00	656.35	—	—	—	—	—
	民國35—36年	52.46	2.76	43.70	3,270,200	272,000	2,998,200	—	—
	民國36—37年	550.04	5.00	545.04	5,340,000	750,000	5,090,000	—	—
新竹糖廠	日人最盛時期 (民國28—29年)	2,905.16	473.47	2,431.69	215,000,900	26,632,040	188,368,860	215,000.90	10.00
	民國34—35年	—	—	—	—	—	—	—	—
	民國35—36年	133.00	42.00	89.00	—	—	—	—	—
	民國36—37年	922.00	300.00	622.00	69,200,000	13,350,000	55,850,000	55,850.00	10.00

(2) 第二區分公司

廠 別	甘 蔗 種 植 (甲)				甘 蔗 收 穫 (乙)				產 量 (噸)	製 糖 率 (%)
	合 計	自 營	契 約	合 計	自 營	契 約				
屏 東 糖 廠	日人投盛時期 (民國22—25年)	7,488.00	1,587.00	5,901.00	1,033,550.000	240,485.000	793,065.000	1,213,744.00	11.74	
	民國34—35年	1,443.00	1,147.00	296.00	50,874,880	24,035,410	16,769,470	39,673.00	7.81	
	民國35—36年	623.36	504.31	119.07	39,399,870	23,559,060	9,840,810	44,598.50	11.32	
糖 仔 頂 糖 廠	日人投盛時期 (民國25—25年)	3,459.00	858.00	2,611.00	469,767,000	134,810,000	334,957,000	610,225.00	12.99	
民國34—35年	2,013.09	1,288.00	725.09	54,620,370	23,757,120	30,863,250	53,661.08	9.82		
民國35—36年	519.35	420.56	98.79	23,477,163	16,523,590	6,953,570	21,053.94	12.38		
參 觀 林 糖 廠	日人投盛時期 (民國25—25年)	2,100.00	1,217.00	883.00	168,000,000	97,360,000	70,640,000	205,640.00	12.38	
民國34—35年	25,180.00	1,462.00	1,050.00	361,289,000	232,721,000	128,568,000	463,946.00	12.84		
民國35—36年	1,102.89	778.30	324.59	29,336,160	20,147,960	9,188,200	23,458.42	9.01		
東 港 糖 廠	日人投盛時期 (民國22—25年)	923.00	855.00	68.00	28,283,490	22,688,390	5,595,100	35,929.52	12.70	
民國35—36年	2,040.00	987.00	1,053.00	133,600,000	98,700,000	84,960,000	225,632.00	11.20		
東 港 糖 廠	日人投盛時期 (民國22—25年)	2,378.00	988.00	1,390.00	322,016,000	140,542,000	181,474,000	372,766.00	12.20	
民國34—35年	371.63	368.00	23.63	13,338,650	12,554,650	784,050	10,965.00	8.22		
民國35—36年	2,324.6	212.81	49.65	13,381,120	8,678,200	4,702,920	15,291.00	11.43		
民國36—37年	1,554.00	957.00	597.00	144,520,000	84,990,000	59,510,000	158,950.00	11.00		

日人最盛時期 (民國25—26年)	3,200.00	750.00	2,500.00	448,699,000	140,992,000	307,697,000	537,387.00	11.98
民國34—35年期	94.61	94.61	—	1,975,740	1,975,740	—	1,280.00	6.48
民國35—36年期	—	—	—	—	—	—	—	—
民國36—37年期	700.00	600.00	100.00	56,000,000	48,000,000	8,000,000	64,400.00 ^⑤	11.50
日人最盛時期 (民國25—26年)	3,794.00	370.00	3,424.00	490,952,000	58,037,000	432,915,000	582,440.00	11.86
民國34—35年期	1,250.00	480.00	770.00	60,623,830	20,105,330	40,519,500	63,354.50	10.45
民國35—36年期	719.00	440.00	279.00	25,328,140	11,117,040	14,211,100	28,684.80	11.33
民國36—37年期	1,995.00	820.00	1,175.00	149,600,000	65,600,000	84,000,000	154,212.00	10.30
日人最盛時期 (民國25—26年)	3,814.00	414.00	3,400.00	621,703,000	75,349,000	545,955,000	770,119.00	12.40
民國34—35年期	1,710.00	500.00	1,210.00	79,449,010	16,306,000	63,143,010	79,666.00	10.03
民國35—36年期	360.00	236.00	124.00	15,548,120	8,925,050	6,623,070	16,169.12	10.53
民國36—37年期	2,083.00	813.00	1,270.00	179,100,000	83,360,000	95,740,000	213,219.00	11.90
日人最盛時期 (民國25—30年)	3,026.00	523.00	2,503.00	449,782,000	83,369,000	365,413,000	542,879.50	12.07
民國34—35年期	908.00	289.00	619.00	49,569,010	12,148,640	37,420,370	48,283.00	9.74
民國35—36年期	422.00	250.00	172.00	22,466,880	8,932,780	13,534,100	22,669.87	10.22
民國36—37年期	1,900.00	650.00	1,250.00	228,070,000	78,123,000	149,880,000	255,360.00	11.20
日人最盛時期 (民國26—27年)	1,275.00	425.00	850.00	107,522,000	46,854,000	60,668,000	145,124.00	13.50
民國34—35年期	232.00	109.00	123.00	6,745,370	3,143,720	3,601,650	7,834.50	11.61
民國35—36年期	112.90	71.40	41.50	3,679,460	2,763,410	917,050	4,784.00	13.00
民國36—37年期	365.00	162.00	203.00	25,100,000	12,960,000	12,140,000	30,673.00	12.30

埔里莊新慶

(3) 第三廠芬公司

廠別	甘蔗種植面積				甘蔗收穫量				產糖量 (總)	製糖率 (%)
	合計	自營	契約	其他	合計	自營	契約	其他		
恒泰糖廠	1,080.00	110.00	970.00	—	105,715.000	10,015.000	95,700.000	—	129,819.00	12.23
	—	—	—	—	—	—	—	—	—	—
	—	—	—	—	—	—	—	—	—	—
	—	—	—	—	—	—	—	—	—	—
日人最盛時期 (民國25—26年期)	—	—	—	—	—	—	—	—	—	—
民國34—35年期	—	—	—	—	—	—	—	—	—	—
民國35—36年期	—	—	—	—	—	—	—	—	—	—
民國36—37年期	—	—	—	—	—	—	—	—	—	—
總辦糖廠	2,082.36	115.94	1,966.42	—	312,115.130	14,605.270	297,509.860	—	452,381.44	12.37
	933.80	7.95	925.85	—	56,120.950	5,421.00	55,578.860	②	—	—
	145.41	—	145.41	—	16,882.370	—	16,882.390	③	—	—
	1,250.00	177.00	1,073.00	—	90,996.000	10,232.000	80,764.000	—	164,010.00	11.00
日人最盛時期 (民國27—28年期)	—	—	—	—	—	—	—	—	—	—
民國34—35年期	—	—	—	—	—	—	—	—	—	—
民國35—36年期	—	—	—	—	—	—	—	—	—	—
民國36—37年期	—	—	—	—	—	—	—	—	—	—
豐地糖廠	3,116.97	134.08	2,982.89	—	424,179.610	9,457.350	414,712.260	—	464,669.79	12.81
	1,250.18	33.50	1,216.68	—	67,777.390	1,623.170	66,151.220	—	122,286.00	9.87
	121.21	—	121.21	—	9,487.990	—	9,497.990	—	19,681.73	9.67
	1,772.00	259.00	1,514.00	—	104,471.000	5,183.000	99,288.000	—	167,283.00	10.60
日人最盛時期 (民國27—28年期)	—	—	—	—	—	—	—	—	—	—
民國34—35年期	—	—	—	—	—	—	—	—	—	—
民國35—36年期	—	—	—	—	—	—	—	—	—	—
民國36—37年期	—	—	—	—	—	—	—	—	—	—
烏前林糖廠	3,715.93	370.07	3,345.86	—	546,711.450	54,066.980	492,704.450	—	568,442.33	12.83
	1,023.63	182.21	841.42	—	47,110.750	3,557.690	43,553.060	—	90,122.00	10.77
	37.01	1.56	35.45	—	1,516.310	133.600	1,382.710	④	—	—
	853.00	600.00	253.00	—	50,147.000	31,426.000	18,719.000	—	122,647.00	12.00
日人最盛時期 (民國27—28年期)	—	—	—	—	—	—	—	—	—	—
民國34—35年期	—	—	—	—	—	—	—	—	—	—
民國35—36年期	—	—	—	—	—	—	—	—	—	—
民國36—37年期	—	—	—	—	—	—	—	—	—	—

南 靖 道 廳	日人最盛時期 (民國24—28年)	5,182.50	628.77	4,553.73	739,731.00	107,247.510	632,483.590	881,263.41	12.71
	民國24—35年期	1,168.86	578.64	590.22	46,470.140	14,224.480	32,245.660	—	—
	民國35—36年期	207.52	145.82	61.70	5,646.300	2,725.300	2,931.000	27,688.50	10.77
	民國36—37年期	2,229.00	1,349.00	950.00	129,017.000	67,126.000	61,921.000	186,591.00	11.00
南 投 道 廳	日人最盛時期 (民國27—28年)	5,374.04	859.62	4,514.42	823,541.000	142,096.510	679,444.490	1,183,777.76	12.10
	民國34—35年期	1,828.30	396.50	1,432.00	105,050.340	16,287.550	88,762.790	111,965.50	9.74
	民國35—36年期	491.41	368.10	113.31	18,547.700	11,241.130	7,305.570	—	—
	民國36—37年期	2,708.00	1,281.00	1,424.00	147,945.000	47,796.000	100,149.000	243,629.00	11.00
	日人最盛時期 (民國27—28年)	3,438.99	43.80	3,365.19	492,651.600	6,914.320	485,747.280	608,421.38	12.72
南 投 道 廳	民國34—35年期	922.27	48.57	873.70	38,189.510	1,382.780	36,806.730	43,369.60	11.36
	民國35—36年期	327.29	15.83	311.46	13,722.040	355.570	13,365.470	16,764.50	12.22
	民國36—37年期	1,148.00	68.00	1,080.00	85,543.000	3,557.000	82,976.000	119,548.00	11.50
	日人最盛時期 (民國28—29年)	6,512.13	525.80	5,906.76	849,866.280	69,489.140	780,377.140	967,595.93	11.17
	民國34—35年期	77.59	—	77.59	3,896.250	—	3,896.250	3,845.70	9.87
溪 湖 道 廳	民國35—36年期	23.28	—	23.28	1,578.360	—	1,578.360	1,554.60	9.85
	民國36—37年期	1,609.00	755.00	853.00	82,391.000	28,576.000	53,815.000	174,534.00	9.50
	日人最盛時期 (民國28—29年)	2,701.61	5.18	2,696.43	203,668.300	1,008.750	223,659.550	—	—
臺 東 道 廳	民國34—35年期	332.17	17.28	314.89	11,336.980	570.950	10,766.030	9,436.50	8.32
	民國35—36年期	—	—	—	—	—	—	—	—
	民國36—37年期	833.00	34.00	799.00	65,556.000	4,286.000	61,270.000	55,030.00	10.00

(4) 第四區分公司 ①

廠 別	甘 蔗 種 植 面 積				甘 蔗 收 穫 量				產 額 量 (噸)	製 糖 率 (%)
	合 計	自 營	獎 約	合 計	自 營	獎 約	合 計			
新 營 糖 廠	日人最盛時期 (民國27—28年)	6,470.01	402.34	6,067.67	895,745.940	65,787,590	829,958,360	102,600.17	11.56	
	民國34—35年期	—	—	—	—	—	—	—	—	
	民國35—36年期	114.05	11.50	102.55	8,004.863	804,600	7,500,250	8,592.08	10.27	
民國36—37年期	3,013.66	386.62	2,626.81	225,210.270	41,737,040	253,473,230	354,254.50	12.00		
淡 州 糖 廠	日人最盛時期 (民國27—28年)	6,930.70	664.51	6,266.19	808,048.630	72,199,570	725,849,030	961,445.30	11.90	
	民國34—35年期	2,293.66	286.10	2,007.56	54,020.850	7,204,050	46,816,800	58,850.10	9.97	
	民國35—36年期	1,436.16	536.57	899.59	37,664.110	13,436,870	24,227,240	38,412.90	10.20	
民國36—37年期	4,613.77	850.00	3,763.77	391,357,000	75,000,000	316,357,000	391,357.00	10.00		
花 蓮 糖 廠	日人最盛時期 (民國27—28年)	6,031.87	1,392.30	4,639.57	617,269,090	154,708,570	462,560,520	681,209.16	11.29	
	民國34—35年期	337.20	150.40	186.80	—	—	—	—	—	
	民國35—36年期	811.70	504.80	306.90	—	—	—	—	—	
	民國36—37年期	2,115.70	995.70	1,120.00	139,042,000	59,742,000	78,400,000	151,846.00	11.00	

附 註：①民國35—36及36—37年期係預計數。

②本期工，原料係空仙糖原料，或質作他用。

③第四區分公司之岸內儲藏數。

樟腦業

第一節 概況

臺灣是全世界天然樟腦的最主要產地，製腦工業經日人四十年來的銳意經營，舉凡林木管理，山地製腦，原料運輸，成品製造與副產品提煉等，都已頗具規模。本樟、芳樟、油樟等樟樹，沿中央山脈分佈於全島，估計全省樟林面積，約有一百五十三萬公頃。每年樟腦生產量，平均在三千噸以上。歷年臺灣粗製樟腦與樟腦油產量及歷年輸出數量，如下表所列：

附表一 臺灣省歷年粗製樟腦及樟腦油生產量

(單位：公斤)

期	數量	本		樟		芳	植	期	數量	本		樟		芳	植
		年度	底社數	產	量					年度	底社數	產	量		
民國13年度	4641	1,091,536	821,932	—	—	—	—	民國7年度	6431	1,719,070	1,424,373	—	—	—	—
12	5463	2,087,507	1,417,265	—	—	—	—	6	7014	1,951,445	1,691,614	—	—	—	—
11	5843	2,200,732	1,552,312	—	—	—	—	5	6323	2,344,759	2,508,536	—	—	—	—
10	4825	1,889,245	1,432,891	—	—	—	—	4	4830	2,120,962	2,668,094	—	—	—	—
9	6346	2,157,488	1,607,276	—	—	—	—	3	6255	2,122,627	2,322,152	—	—	—	—
8	6802	2,124,572	1,683,485	—	—	—	—	2	7265	3,216,385	3,514,987	—	—	—	—

附表二 臺灣省歷年樟腦輸出額

(單位：公斤)

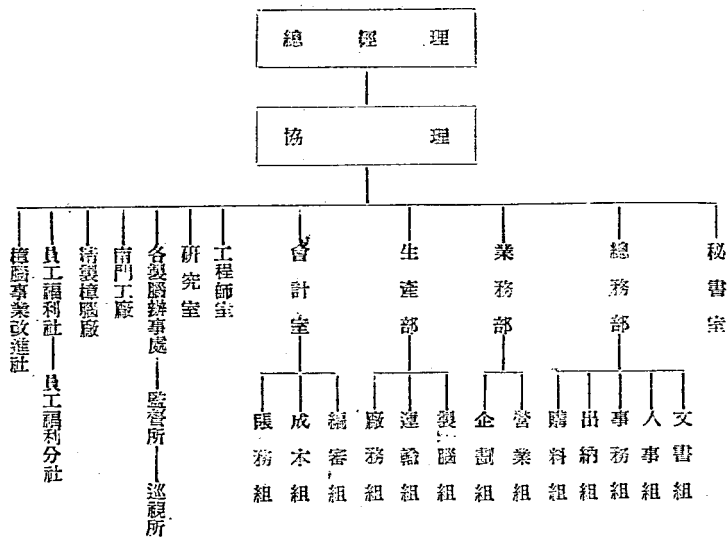
年	份	數	量	年	份	數	量
民	5	年	4,326,699	民	18	年	2,788,560
國	6	年	4,144,980	國	19	年	1,843,860
民	7	年	4,134,400	民	20	年	2,745,843
國	8	年	4,169,662	國	21	年	3,901,960
民	9	年	5,123,775	民	22	年	—
國	10	年	3,507,018	國	23	年	3,229,180
民	11	年	2,446,452	民	24	年	2,204,890
國	12	年	2,381,110	民	25	年	2,660,940
民	13	年	1,834,350	國	26	年	2,507,060
國	14	年	3,125,970	民	27	年	2,953,700
民	15	年	3,155,820	民	28	年	310,736
國	16	年	2,894,280	民	29	年	2,755,780
民	17	年	2,867,820	國			

目前，樟腦的產銷，係歸由樟腦公司經營。該公司於臺北、宜蘭、新竹、臺中、嘉義、屏東、花蓮、臺東及埔里等地，設有製腦辦事處，作為管理單位，另於適當地區設立監督所或巡視所，辦理監督腦長腦丁的勤情，收納製品，防止私售等事宜。該公司組織系統如下表：

附表三

臺灣省緯腦有限公司組織系統表

(民國三十六年五月)



該公司所產樟腦可分山製樟腦，再製樟腦，改乙樟腦，精製樟腦四種，樟腦副產物有白油，藍色油，芳油，他皮尼油，赤油等等。白油之主要成分為 Cineol，可作香料和醫藥之用，藍色油之主要成分為 Seginidin and bleohol Seginidin，係供造磺油之用，芳油的主要成分 Linalool，是高級香料的原料，他皮尼油的主要成分為 Terpineol，是作肥皂的香料，赤油的主要成分是 Sefrile，供 Vanilline 和他種香料之用。

山製樟腦及樟腦油係就原料所在地設灶製造，該公司計劃於本年生產一百三十萬公斤。現有腦灶一四四〇座，其中焚熬者八八四座，休熬者五五六座，腦長三八人，腦丁三二五六人。茲將該公司生產情況表列於次：

附表四

山製樟腦油生產統計

(單位：公斤)

時 期	類 別 數 量	合 計	粗製樟腦	水 樟 油	芳 樟 油	單 位	類 別 數 量	合 計	粗製樟腦	水 樟 油	芳 樟 油
民國35年 1 月		11,116	2,990	3,413	4,713		6	147,846	27,890	71,469	48,487
	2	3,188	765	1,215	1,208		7	119,846	21,715	60,622	37,502
	3	41,762	9,018	17,417	15,329		8	129,734	22,829	60,360	46,545
	4	78,008	14,768	35,551	27,689		9	140,782	24,122	70,904	45,856
	5	135,847	21,854	57,821	56,172		10	144,028	26,100	63,730	54,198

附表五

三十六年度各製腦辦事處預定生產數量表

(單位：公斤)

處	別	合	計	山	製	樟	腦	木	樟	油	芳	樟	油
總	計	1,310,000	241,438	668,942	399,620								
亞	北	90,000	6,500	40,700	22,800								
宜	蘭	60,000	18,308	40,302	1,390								
新	竹	225,000	52,310	107,950	64,740								
暹	中	400,000	93,000	186,000	121,000								
埔	里	65,000	8,050	27,600	29,350								
嘉	義	80,000	4,800	53,200	22,000								
麻	東	120,000	26,000	93,000	1,000								
花	港	190,000	12,270	118,665	59,065								
塞	東	80,000	200	1,525	78,275								

附表六 改乙樟腦及精製樟腦三十五年度生產量值

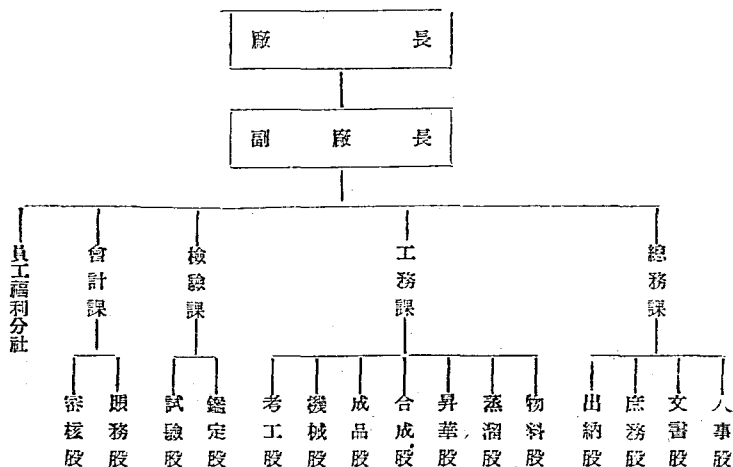
全	年	價 值 總 計 (臺幣元)	改 乙 樟 腦		精 製 樟 腦		副 產 品	
			數 (公斤) 量	價 (臺幣元) 值	數 (公斤) 量	價 (臺幣元) 值	數 (公斤) 量	價 (臺幣元) 值
全	年	168,143,846	478,828	98,033,440	395,796	51,463,330	213,943	18,647,076
一	月	14,796,410	63,108	12,621,600	10,660	493,325	21,223	1,681,485
二	月	5,554,868	19,740	3,948,000	10,069	463,414	11,880	1,143,454
三	月	8,159,529	34,080	6,816,000	18,371	8,25,071	4,119	518,458
四	月	10,391,517	39,900	7,980,000	31,933	1,413,065	7,502	998,452
五	月	14,379,583	54,252	10,850,400	46,765	2,074,991	17,592	1,454,192
六	月	16,821,549	65,101	13,020,200	36,333	1,630,837	26,464	2,170,512
七	月	15,969,603	60,727	12,145,400	39,372	1,777,051	24,464	2,047,152
八	月	16,575,100	58,632	11,726,400	51,776	2,313,384	31,812	2,535,316
九	月	17,839,102	22,512	4,502,400	44,679	11,725,859	19,574	1,610,843
十	月	10,921,854	4,080	816,000	29,302	7,672,712	28,867	2,433,142
十一	月	3,164,262	4,880	1,171,200	2,935	813,650	14,266	1,179,412
十二	月	33,570,469	51,816	12,435,840	73,601	20,259,971	6,120	874,658

附註：①南門工廠所產再製樟腦係牛製品未列入。
 ②西歷品係南門工廠所產，有白油，藍色油，芳油，他皮尼油，茶油等五種。

第二節 南門工廠概況

南門工廠創設於一九〇三年，歷史悠久，規模甚大，堪稱全世界最大的樟腦工廠。南門工廠以生產粗製樟腦及蒸餾樟腦油為主，前者年產能力約五千噸，後者每年可蒸餾原油約四千噸，茲將該廠一般情況，表列如次：

附表七 臺灣省樟腦有限公司南門工廠組織系統表



附表八 臺灣省樟腦有限公司南門工廠職員概況表
(三十六年三月)

職 員 數						職 員 職 務					
合 計	本省籍		外省籍		日本籍		合 計	技術人員		事務人員	
	男	女	男	女	男	女		男	女	男	女
69	39	4	22	2	2	—	69	28	1	35	5

附表九 臺灣省樟腦有限公司南門工廠工人概況表
(三十六年三月)

工 人 數					工 資 (每月臺元)					
合 計	技術工人		普通工人		技 術 工 人			普 通 工 人		
	男	女	男	女	平均	最高	最低	平均	最高	最低
140	92	—	40	8	4,240	4,630	3,850	3,606	4,266	2,940

附表十

臺灣省樟腦有限公司南門工廠設備一覽表

(民國三十六年三月)

名稱	單位	數	名稱	單位	數
蒸餾塔	座	12	他皮尼油處理裝置	具	1
冷卻塔	座	1	高壓鍋爐	座	2
油加熱釜	座	2	四口RV型電機	座	1
中間油分銅鍋	座	2	成品倉	座	4
連吸昇華裝置	座	4	原料倉	座	5
直火昇華釜	座	2	材料倉	座	4
芳油處理裝置	具	1	酸鹼	間	6

該廠內部分蒸溜工場和昇華工場二部，蒸溜工場以本樟和芳樟油為原料，經蒸溜操作而得白油芳油他皮尼油赤油藍色油和再製樟腦六種成品，昇華工場係將山製樟腦和再製樟腦昇華而得改乙樟腦(純度九九.三%)，供作 Collated 和軟片製造之用，茲將該廠接收後至三十五年十月一年間生產數量表列於後：

附表十一

臺灣省煉腦股份有限公司南門工廠煉腦及副產品生產表

(自民國34年11月起至35年10月止)

單位：公斤

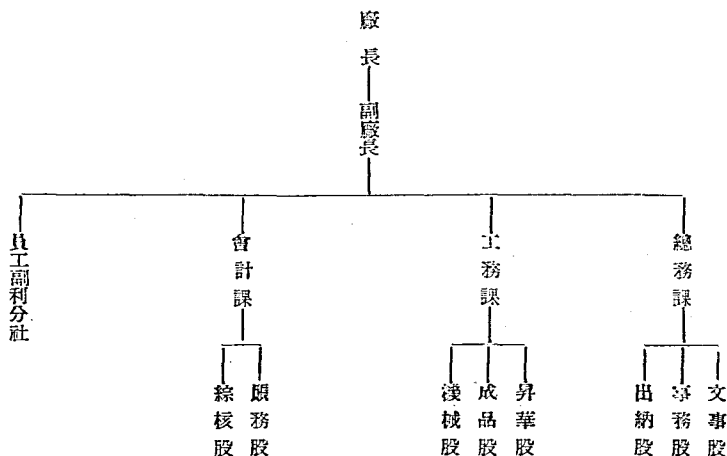
總計	合計	苦杏仁油	再製腦	白油	藍色油	B考油	他皮尼油	赤油
34年11月	55,660	20,940	18,650	9,053	—	—	—	7,008
12月	79,056	43,560	17,934	7,625	—	—	—	9,932
35年1月	97,795	63,108	15,504	13,265	—	—	4,329	3,689
2月	43,352	19,740	11,732	3,151	—	1,680	1,274	5,775
3月	43,815	34,080	5,616	1,796	90	2,293	—	—
4月	58,887	39,900	11,475	2,785	—	4,716	—	—
5月	91,403	54,252	19,559	8,068	—	—	—	9,524
6月	123,501	65,101	31,936	13,203	—	—	—	13,261
7月	119,983	60,727	34,792	9,663	—	—	—	14,801
8月	127,983	58,632	37,539	14,001	2,804	—	—	15,007
9月	69,479	22,512	27,393	8,942	—	—	1,549	9,083
10月	46,046	4,080	13,099	5,243	—	—	16,200	7,424

第三節 精製樟腦工廠概況

精製樟腦工廠原係日本樟腦株式會社之臺北支店，該會社創設於一九一八年二月，當時正在第一次大戰之後，世界各國工業都因為受了大戰的影響，處於半停頓狀態，日本工業界想乘此機會爭奪世界市場，於是神戶樟腦精製合資會社、藤澤友吉株式會社、日本商業會社合資會社、荳合樟腦精製所、朝日樟腦精製合資會社、大日本鹽業株式會社、臺灣精製樟腦株式會社及粗製樟腦之委託販賣商三井物產株式會社等八家會社，聯合組成日本樟腦株式會社，所有八家精製樟腦的設備和事業，都由日本樟腦株式會社繼承，原有七個工場併為四個工場。至一九二〇年十一月，又將日本國內之三個工場集中辦理，改稱為日本樟腦會社工場，一九二八年二月後在神戶購地建築電熱式裝置分工場一所，其臺北支店工場亦於一九三〇年間增建工場一座，試造精製粉末樟腦。該廠在花蓮港尙設有樟木造林場，計有大和山及馬錫山兩事務所，現有樟木十九萬餘株，已植面積一四三甲，未植者五一七甲，目前正在計劃墾植中。茲將該廠一般情況表列於次：

附表十二 臺灣省樟腦有限公司精製樟腦廠組織系統表

(民國三十六年五月)



附表十三 臺灣省樟腦有限公司精製樟腦廠職工概況

(民國三十六年五月)

職 員 數					工 人 數				
合 計	技 術 人 員		事 務 人 員		合 計	技 術 工 人		普 通 工 人	
	男	女	男	女		男	女	男	女
23	5	1	14	3	96	39	9	16	32

九七 附表十四 臺灣省樟腦有限公司精製樟腦廠工人工資概況

(民國三十六年五月)

工 (每月 臺元)					資			
技 術 工 人					普 通 工 人			
平 均	最 高	最 低			平 均	最 高	最 低	
4,011.81	4,630	3,460			3,050.95	4,354.14	2,160	

附表十五 臺灣省樟腦有限公司精製樟腦廠主要設備

(民國三十六年三月)

名 稱	單 位	數 量	備 考
乾 溜 鍋 爐	座	9	
鍋	個	90	
連續精製之裝置	座	1	
結 晶 室	座	2	
水 汽 室	座	4	
粗 品 回 收 室	座	2	
大 鐵 鍋	個	4	
原 料 粉 碎 機	個	1	
原 料 送 入 機	個	1	
送 風 機	個	1	
供 應 塔 (用 水)	個	1	
樟 腦 油 收 集 池	個	1	
小 型 修 理 機 械	組	1	
堅 立 式 固 形 汽 鍋	個	1	
製 造 方 形 鐵 盒 用 機 械	個	1	
壓 榨 箱 機	個	1	
水 份 壓 除 機	個	1	
小 型 修 理 用 機 械	組	1	
樟 腦 壓 榨 機	座	5	
樟 腦 切 塊 鋸 機	座	2	
製 造 粉 末 鋸 機	座	1	
成 品 倉 庫	所	3	
原 料 倉 庫	所	2	
材 料 倉 庫	所	2	
自 來 水 吸 水 塔	座	1	
烟	座	1	

精製樟腦工廠的主要出品可以分爲精製板狀樟腦，粉末樟腦，和精製各種小型片狀樟腦（一盞司，¹/₂盞司，¹/₄盞司，¹/₈盞司，¹/₁₆盞司）三種，日本經營時代，精製樟腦以銷售外國爲大宗，例如一九四〇年銷售數量共達一、一〇六、六九三公斤，運銷美國者佔38%，歐洲3%，印度41%，澳洲4%，日本10%，其他各地14%。去年七月至九月，銷港滬兩地者達三六三九〇磅，預料今後必可逐漸增加，茲將該廠生產數量表列於後：

附表十六

精製樟腦廠生產表

(民國35年1月至10月)

月 別	種 別	總 計	板 狀 (磅)	粉 末 (磅)	¹ / ₄ (外 銷) (磅)	¹ / ₄ (島 銷) (磅)	月 別	種 別	總 計	板 狀 (磅)	粉 末 (磅)	¹ / ₄ (外 銷) (磅)	¹ / ₄ (島 銷) (磅)		
														份	份
一	月	份	10,659.60	453.6	2,721.6	77,439.04	45.36	六	月	份	80,100.00	18,800	35,800	28,500	—
二	月	份	9,069.92	—	2,447.36	6,622.56	—	七	月	份	86,600.00	18,800	32,700	35,100	—
三	月	份	18,370.80	—	10,704.96	7,665.84	—	八	月	份	14,146.00	16,945	60,100	37,100	—
四	月	份	70,400.00	5,900	46,900	14,900	2,700	九	月	份	98,500.00	19,100	49,800	29,500	100
五	月	份	103,100.00	5,600	58,200	29,300	—	十	月	份	29,303.01	—	18,823.53	11,022.48	—

第四節 展 望

樟腦的用途至廣，戰後日德製腦工業已告崩潰，短期內無復興可能，目前能與臺灣天然樟腦競爭者，僅美國的合成樟腦而已。合成樟腦的品質，遠遜於天然樟腦，且天然樟腦含有副產樟油極富，合成樟腦則無。所以臺灣樟腦的未來發展，實可預卜。樟腦公司現下所遭遇的困難，主要者有二：

(1) 盜伐樟林：戰時日人特許鄉民於樟腦林稀疏的地區耕種，光復後因警力不足，易肇弊端，且亦曾發現腦丁盜伐盜賣樟林情事。

(2) 運輸不便：山製樟腦採集工作，係在深山之中，運輸不便，困難重重，即腦丁的糧食購辦亦頗感不易，因之原有腦丁多因生活困苦改就他業，影響腦業腦務不少。另一方面，海外交通不便，影響輸出亦大。

該公司目前計劃，有如下幾點：(1)爭取國外市場，恢復過去地位。(2)加強生產，提高產量。(3)改良品質，並改進包裝所用材料如木箱，防水袋等。(4)保林造林，即一面保護原有樟林，防止盜伐，一面逐年擴展，以增加原料的來源。

烟 草 葉

第一節 沿 革

臺灣烟草專賣，已有二三十年歷史。最初，日人僅對私人經營烟草產銷業者，加以管制，其後日當局爲求發展烟草工業，提高專賣收入，乃於民國前二年五月間，在臺北購地設廠。翌年，工程告成，定名臺灣總督府專賣局臺北烟草工場，平均每日可出烟絲一萬餘公斤，其產量足供全省需用，於是私人經營遂被嚴格禁止。七七事變後，日人將臺北工場紙捲烟設備移遷至松山，興建新廠，二十八年主要工程竣工，定名松山烟草工場，規模之大，遠勝臺北工場，日可產捲烟千餘萬枝，因而臺北工場一度暫停捲烟的製造，專製烟絲及雪茄。

兩廠現歸烟草公司管轄，更名臺北烟草工廠，松山烟草工廠。戰時，二廠都曾遭受空襲，設備頗有毀損。接收初期更因人手不足，生產情況乃呈紛亂狀態，同時，捲烟品質亦欠佳。考本省捲烟品質欠佳的原因，一因烟草既爲專賣事業，所以過去日人對品質不甚講求。二因戰爭影響，烟草多年未換種。而生產方式老舊，本省工人未受高度技術訓練，亦爲重要原因。此復一年來，經公司和廠方共同努力改革整理，在產銷或品質方面，都有相當顯著的進步。茲將去年全年生產量值及今年一月至四月產銷數量表列於下：

附表一 臺灣省烟草有限公司三十五年生產量值

全年	年	價 值 共 計 (千元)	捲		煙		雪		葉		烟		絲	
			數	量	數	價	數	量	數	價	數	價	數	價
一	月	17,048,127	74,870,000	12,382,900	36,400	123,541	59,980	4,541,686	520,172	45,000,963				
二	月	19,350,580	100,108,000	16,575,140	51,750	164,614	34,480	2,610,826						
三	月	53,677,556	166,284,000	50,199,260	22,150	70,896	45,000	3,407,400						
四	月	68,143,783	235,586,000	65,509,220	44,000	143,375	32,900	2,491,188						
五	月	31,598,855	126,884,000	31,467,020	35,250	131,835	—	—						
六	月	11,157,496	50,520,000	10,940,520	22,400	151,175	869	65,801						
七	月	47,698,313	89,754,000	42,727,480	21,250	164,463	52,300	4,806,370						
八	月	83,875,399	169,466,800	78,746,248	36,875	288,962	52,668	4,840,189						
九	月	111,589,936	167,805,000	106,502,260	60,000	275,700	52,351	4,811,976						
十	月	132,550,357	195,446,400	127,491,704	—	—	55,154	5,066,653						
十一	月	89,533,398	130,204,400	82,443,024	55,000	247,500	74,460	6,842,874						
十二	月	96,081,633	140,562,800	90,425,928	31,490	141,705	60,000	5,514,000						

附表二

烟草公司烟草產銷數量

(民國 36 年 1 月至 4 月)

產銷量 年 月 日	生			銷			售	
	捲(支)烟	烟(公斤)絲	雪(支)茄	捲(支)烟	烟(公斤)絲	雪(支)茄	雪(支)茄	
合 計	675,657,935	70,500	—	581,304,115	75,020	65,200		
36 年 1 月	177,448,600	27,460	—	162,565,200	52,220	13,450		
— 2 月	214,752,400	16,140	—	162,446,400	12,800	16,500		
3 月	61,172,935	—	—	24,364,815	—	10,250		
4 月	222,274,000	25,000	—	231,927,700	10,000	26,000		

第二節 各廠概況

臺北烟草工廠廠址在臺北市上奎府街。主要設備有：截刻機十六臺，乾式冷卻機一套，捲烟機十臺，注油機一套，壓掉機二臺。目前每月產量，平均為捲烟六八、〇〇〇、〇〇〇支，烟絲七四、〇〇〇公斤，雪茄六〇、〇〇〇支。該廠職工人數及工資，如次表所列：

附表二

臺北煙草工廠職員概況

民國三十六年六月

職 員 合 計	本省籍		外省籍		日籍		職 員 合 計	接 薪 人 員		職 務 人 員	
	男	女	男	女	男	女		男	女	男	女
45	22	4	19	—	—	—	45	19	1	22	3

附表四

臺北煙草工廠工人概況

民國三十六年六月

工 人 合 計	本省籍		外省籍		日籍		接 薪 人 員		普 通 工 人			
	男	女	男	女	男	女	平 均	最 高	最 低	平 均	最 高	最 低
642	84	1	125	432	7,657	10,197	5,297	6,031	9,620	3,552		

松山煙草工廠廠址在臺北市松山，原有捲煙機四十六臺，其中十六臺迄未修好開工，目前每日生產量為捲煙八百萬枝，比之接收初期每日產量三百萬支，增加一倍有餘。茲將該廠一般概況，表列如次：

附表五

松山烟草工廠職員概況

民國三十六年二月

職 員 數							職 員 職 務					
合 計	本 省 籍		外 省 籍		日 本 籍		合 計	技 術 人 員		事 務 人 員		
	男	女	男	女	男	女		男	女	男	女	
59	34	2	18	—	5	—	59	31	—	26	2	

附表六

松山烟草工廠工人概況

民國三十六年二月

工 人 數					工 (每月薪金)					
合 計	技 術 工 人		普 通 工 人		技 術 工 人			普 通 工 人		
	男	女	男	女	平均	最高	最低	平均	最高	最低
1,076	167	17	265	627	2,000	2,400	1,500	850	1,350	600

附表七

松山烟草工廠設備概況

民國三十六年二月

名 稱	單 位	數 量	名 稱	單 位	數 量
烟葉調和設備	套	3	捲烟機	具	45
烟管壓展機	具	1	捲烟乾燥及調和設備	套	3
切葉機	具	12	包裝機	具	22
加香機	具	3	機械廠工作機及其他	具	27
香料攪拌機	套	1	柴田式鍋爐	具	2
烟絲乾燥冷却機	具	3	濾水設備	套	1
烟絲儲藏室調和設備	套	1	播音設備	套	1
磨刀機	具	5			

第三節 原料問題

上面說過，本省捲烟品質欠佳，原料烟葉多年未換種，為重要原因之一。為求改進本省烟葉品質並提高烟葉產量，今年初乃有菸業公司的組設。該公司本年度計劃，為獎勵烟葉種植，改進技術指導，預貸款項，代購肥料，嚴格烟葉等級劃分，注意烟葉再乾燥，採購省外各地名烟種子，推廣種植等項。至本年度該公司收購烟葉計劃，則如下表所列：

附表八 菸業公司三十六年度收購烟葉計劃

種	類	數	量	單	價	金	額
			(公 斤)		(英 元)		(英 元)
省 內	中 國 種 類 黃 色 種		395,496		110.00	43,504,560.00	
			5,784,210		125.00	723,052,500.00	
			375,000		260.00	97,500,000.00	
			375,000		245.00	91,875,000.00	
省 外	許 昌 烟(一等) 許 昌 烟(二等) 許 昌 烟(三等) 許 昌 烟(四等)		375,000		230.00	87,250,000.00	
			375,000		215.00	80,625,000.00	

菸業公司還附設有一個菸業試驗所，及屏東花蓮二個分所，該所的研究計劃，主要者如下列諸端：

- (a) 優良品種之育種試驗。
- (b) 烟草病蟲害之研究與防除。
- (c) 烟草之土壤肥料化學成分以及殺蟲藥劑之研究。
- (d) 栽培技術以及優良品種之推廣。
- (e) 烟草特別用途之研究。
- (f) 烟草加工製造之研究。

酒業

第一節 概況

臺灣酒類專賣，開始於民二十一年七月。光復後各製酒工廠，統歸專賣局接管，至本年一月一日，酒業有限公司正式成立，即移歸該公司繼續經營（省府改組，專賣局改爲烟酒公賣局，復將酒公司取消，各酒廠仍直屬公賣局）。目前該局計轄有第一廠、第一廠新竹分廠、第二、第三、第四、第五廠、第五廠埔里分廠、第六廠、第六廠阿里山分廠、第七、第八廠、第八廠臺東分廠、第九、第十廠、第十廠番子田分廠等十五廠。各廠多曾遭受轟炸，接收後經加緊修復，除番子田分廠及阿里山分廠外，均已開工生產，然以損壞部份尚未完全恢復之故，尙未能發揮全部效能。

酒業公司所製酒類，可分釀造酒，蒸餾酒，再製酒三大類。釀造酒如勝利酒、芬芳酒、玉泉酒、菠羅酒等是，蒸餾酒如白露酒等是，再製酒如洋酒、航空威士忌、菠羅白蘭地等是。各種酒類，在省內均頗暢銷。自三十四年十一月接收後至三十五年十月止，一年間各種酒類的產銷數量，如下表所列：

附表一

臺灣省專賣局酒類產銷量

(民國34年11月—35年10月)

單位：公石

(1) 生產量

酒類	總計	葡萄酒	白蘭地酒	紅葡萄酒	啤酒	Dapero	Ponkano	Wulung	梅酒	高粱酒類	其他
計	164,425	35,912	95,213	18,985	14,129	126	245	72	427	227	87
35年11月	7,023	2,695	3,122	892	286	—	—	—	—	—	燒酎 27
12月	8,405	3,582	3,696	581	530	13	3	—	—	—	—
36年1月	7,641	2,407	2,944	1,216	1,065	—	—	9	—	—	—
2月	13,566	3,685	7,628	2,220	969	—	9	45	—	—	—
3月	16,911	4,176	9,661	1,728	1,328	—	—	18	—	—	—
4月	18,140	3,581	10,241	2,857	1,330	52	19	—	—	60	—
5月	11,104	919	6,470	2,450	1,081	61	59	—	—	64	—
6月	15,009	1,741	10,789	1,400	1,038	—	41	—	—	—	—
7月	15,286	2,810	9,750	1,506	1,156	—	64	—	—	—	—
8月	22,479	3,424	15,084	1,511	2,284	—	13	—	60	103	—
9月	16,515	4,226	9,462	1,202	1,342	—	37	—	186	—	—
10月	12,346	2,666	6,366	1,413	1,720	—	—	—	181	—	—
											燒酎 60 Whisky

(2) 銷 售 量

月 別	總 計	臺北	基隆	宜蘭	新竹	臺中	嘉義	埔里	臺南	高雄	屏東	澎湖	花蓮	臺東
總 計	149,603	38,099	12,302	14,275	12,087	25,965	7,537	2,210	5,066	5,981	14,549	784	9,223	1,722
34年 11月	6,954	970	85	315	531	1,888	470	160	660	125	741	—	896	113
12月	7,904	1,625	140	725	325	2,077	373	197	8	315	369	2	1,432	316
35年 1月	5,271	1,217	466	582	337	463	492	124	456	—	533	—	548	53
2月	12,455	4,137	1,128	1,705	678	2,085	205	70	362	113	1,059	—	737	163
3月	15,635	3,450	2,081	1,327	895	3,191	827	442	462	159	1,692	10	1,049	60
4月	9,004	2,523	753	1,479	1,196	990	148	100	48	133	1,049	35	514	6
5月	13,019	4,425	938	1,200	1,334	2,323	329	123	401	236	983	101	625	—
6月	15,816	4,127	1,656	1,549	1,049	4,079	771	129	152	287	1,032	174	670	141
7月	17,659	4,053	1,601	1,422	1,458	2,929	1,120	228	786	1,002	2,151	120	449	347
8月	23,173	5,587	1,090	1,762	1,877	4,667	1,385	552	953	1,048	2,840	108	1,031	273
9月	11,441	2,441	1,470	1,014	1,563	926	826	7	296	1,285	1,067	82	540	154
10月	11,275	3,543	894	1,195	844	357	591	48	482	1,308	1,033	152	732	96

附 註：①新竹、埔里、臺東三縣所製之酒未包括在內。

材料來源：係與省菸酒局結算之酒稅一年來之式數計算。

至於各廠創辦年月，基地面積，資金及員工人數等，則如次表：

附表二 酒業公司各廠概況

名 稱	原 名	所 在 地	創 辦 年 月	基 地 面 積 (公 畝)	資 金	
					日 入 特 期	現 在
第一分工廠	專賣局臺北酒工場	臺北市中正東路	11.6	632.25	—	61,562,196
新第一分工廠	專賣局臺北酒工場	臺北市中正東路154號	9	115.27	3,000,000	3,000,000
第二分工廠	高砂製酒株式會社	臺北縣泰山區放牧嶺	24.4	2,006.72	2,500,000	15,000,000
第三分工廠	專賣局林酒工場	臺北縣劍林鎮	11.7	520.60	1,000,000	...
第四分工廠	專賣局紫中支局酒工場	臺中市復興路	11.4	547.32
第五分工廠	專賣局紫中支局酒工場	臺中市復興路
第六分工廠	專賣局嘉義支局酒工場	嘉義市偉業路	11	392.13
阿里山分工廠	專賣局屏東支局酒工場	屏東市民生路
第七分工廠	專賣局屏東支局酒工場	屏東縣臺東鎮復興與里大同路	12.10	335.85
第八分工廠	專賣局臺東支局酒工場	臺東縣臺東鎮復興與里大同路
第九分工廠	專賣局宜蘭支局酒工場	宜蘭市宜蘭字地117號	25.4	154.67
第十分工廠	專賣局臺南分局臺南酒工場	臺南市長樂里6號	11.7	337.46	2,600,000	...
第十一分工廠	專賣局臺南分局臺南酒工場	臺南市長樂里6號	...	77.78
第十二分工廠	專賣局臺南分局臺南酒工場	臺南市長樂里6號	27	1,144.14	2,100,000	1,360,233

附註：①未開工。

材料來源：根據各廠直接抄送資料編製（以下各表同）。

附表三

酒業公司各廠員工及工資

(民國26年4月)

1. 職 員

廠 別	總 計	本 省				外 省				日 本							
		合 計	技 術 人 員		非 技 術 人 員		合 計	技 術 人 員		非 技 術 人 員		合 計	技 術 人 員		非 技 術 人 員		
			男	女	男	女		男	女	男	女		男	女	男	女	男
第一工廠	39	29	17	—	9	3	10	3	1	5	1	—	—	—	—	—	—
第二工廠	55	26	18	—	8	—	25	5	—	18	—	4	4	—	—	—	—
第三工廠	36	26	10	—	16	—	10	1	1	8	—	—	—	—	—	—	—
第四工廠	31	28	15	—	10	—	3	—	—	3	—	—	—	—	—	—	—
第五工廠	34	21	14	2	4	1	13	—	—	13	—	—	—	—	—	—	—
第六工廠	34	15	8	1	4	2	19	5	1	11	2	—	—	—	—	—	—
第七工廠	26	16	8	—	7	—	10	—	—	8	—	1	—	—	—	—	—
第八工廠	7	4	—	—	4	—	3	—	—	3	—	—	—	—	—	—	—
第九工廠	22	14	6	—	6	2	8	—	—	8	—	—	—	—	—	—	—
第十工廠	17	12	2	—	9	—	5	—	2	3	—	—	—	—	—	—	—
第十一工廠	4	3	3	—	—	—	1	—	—	1	—	—	—	—	—	—	—

2. 工人及工資

廠別	工 人 數						工 資 (每月元)						
	總計	投 備 工 人		普 通 工 人		平均	最高	最低	普 通 工 人		平均	最高	最低
		合計	男	女	合計				男	女			
第一工廠	150	117	109	8	33	7	26	3,940	4,103	2,881	2,966	3,154	2,748
新二工廠
第三工廠	202	108	108	—	94	47	47	2,569	4,079	1,827	2,350	3,171	1,311
第四工廠	190	52	52	—	138	94	44	2,622	3,000	2,340	2,171	2,300	2,020
第五工廠	185	104	104	—	81	45	35	2,800	3,000	6,600	2,480	2,500	2,400
第六工廠	238	73	73	—	165	122	43	3,730	4,240	3,260	3,470	3,960	2,980
第七工廠
第八工廠	162	152	132	20	10	6	4	2,500	2,900	2,100	2,000	2,600	1,500
第九工廠
第十工廠	125	114	83	31	11	8	3	3,540	4,100	2,980	3,400	3,820	2,980
第十一工廠
第十二工廠	7	—	—	—	7	5	2	—	—	—	3,400	3,400	3,400
第十三工廠	85	74	50	24	11	8	3	2,516	3,200	2,200	2,480	2,800	2,100
第十四工廠	38	13	13	—	25	15	10	2,403	2,800	2,200	2,100	2,300	1,800
第十五工廠	9	—	—	—	9	9	—	—	—	—	—	—	—

第二節 設備

酒業公司所屬各廠，論規模，則第二廠可甲於全國，第三廠可冠於遠東，新竹分廠設備最見簡陋，因該地原無酒廠，係戰後始附設於新竹火柴廠內者，茲將各廠主要設備，表列於左：

附表四 酒業公司各廠主要設備

(民國36年4月)

	汽 爐	煮米機	壓膠槽	蒸餾機	包裝機	冷卻機	帶米機	殺菌槽	管 箱	壓 氣	修理設備
第一分廠	2	4	14	3	1	1	1	1	1	1	1
第二分廠	1	1	23	1	2	2	12	1	1	1	1
第三分廠	2	2	6	2	2	1	2	1	1	1	1
第四分廠	3	4	14	4	1	1	14	1	2	2	1
第五分廠	2	1	12	1	2	1	1	4	2	2	1
第六分廠	2	3	16	3	1	1	1	1	4	4	1
第七分廠	2	3	12	2	1	1	1	1	1	1	1
第八分廠	3	3	12	2	1	1	1	1	1	1	1
第九分廠	1	1	12	2	1	1	1	1	1	1	1
第十分廠	1	1	1	2	1	1	1	1	1	1	1

第三節 原料及產品

酒業公司所產酒類，以白露酒佔大部份。第一、第四、五、六、七、八、九等廠，係採用亞米羅法製造，第十廠及埔里分廠則仍用舊法。原料除第六廠採用糖蜜外，亞米羅法係採用粳玄米或粳米，舊法係採用粳白米。戰後因糧食不足，放亦曾以糖蜜，蕃薯，赤糖代用。

白露酒之外，則第一廠製造洋酒，第二廠製造啤酒，第三廠製造清酒（勝利、芬芳），第四廠製造紅露酒，第六廠製造藥酒，產量均頗可觀。原料方面，則第二廠製造啤酒的大麥及啤酒花，向靠外來輸入，因為大麥本省產量不多，且其品質不適於製啤酒之用，啤酒花則為美國特產，戰時來源完全斷絕。接收初期，啤酒花曾採用杭菊替代，致製品未臻理想。最近已向美國購來大批啤酒花及麥芽，並在上海採購大麥一批，品質當可改善。茲將各廠生產情形表列於左：

附表五 酒業公司各廠生產情形

廠別	產品名稱	日人經營時			在			備考	
		時	期	單位	數量	時	期		單位
第一工廠	米酒	每	月	公	2,226	每	月	公	2,600
新竹分廠	洋酒	每	月	公	30	每	月	公	300

洋酒類如威士忌酒及威士忌酒二種
 日人時常有新舊雜酒及威士忌酒等
 其產量未列人

第二三	工廠	廠	啤	酒	34年	全	年	箱	石	20,813	35年	全	年	箱	石	33,518	加勝利酒與芬芳酒
第第	工工	廠廠	酒酒	酒酒	每	年	年	公	石	35,000	36年	(預定)	公	石	40,000	紅精產量未列入	
第第	工工	廠廠	露露	酒酒	每	年	年	公	石	34,000	36年	(預定)	公	石	30,000		
第第	五五	工工	白	酒酒	每	月	月	公	石	3,500	每	月	公	石	3,500	...	
第第	里里	分分	露露	酒酒	每	月	月	公	石	5,000	每	月	公	石	4,000		
第第	六六	工工	白	酒酒	每	月	月	公	石	3,000	每	月	公	石	3,000	...	
第第	里里	分分	露露	酒酒	每	月	月	公	石	3,000	每	月	公	石	3,000		
第第	里里	分分	白	酒酒	每	月	月	公	石	3,000	每	月	公	石	3,000	...	
第第	山山	分分	露露	酒酒	每	月	月	公	石	1,669	每	月	公	石	1,733		
第第	七七	工工	白	酒酒	每	月	月	公	石	...	每	月	公	石	
第第	八八	工工	露露	酒酒	每	月	月	公	石	642	每	月	公	石	100		
第第	某某	分分	白	酒酒	每	年	年	公	石	28,000	36年	1月份	公	石	15,000	36年2月起暫停生產完實設備 且人民產量係米酒名紅酒之合計 數值	
第第	九九	工工	露露	酒酒	每	年	年	公	石	160	36年	4月份	公	石	450		
第第	十十	工工	白	酒酒	每	年	年	公	石	...	36年	4月份	公	石	
第第	田田	分分	露露	酒酒	每	年	年	公	石	...	36年	4月份	公	石	...		

未開工

化學製品業

一一六

第一節 沿革

本省化學製品業，過去是相當發達的，尤其關於香料之製造，堪稱冠於東亞。日本各著名香料廠，多在本省設有分廠，光復後由化學製品公司接管，繼續經營。化學製品公司原先轄有一個橡膠工廠，二個養氣工廠，和三個香料工廠，去年十一月間，該公司的機構與業務，有過一次全盤的調整：橡膠工廠獨立組設了橡膠公司，養氣工廠則併入工礦器材公司，而原屬於專賣局芳油公司的臺北與松山二化學廠，則劃歸化學製品公司，所以現在它轄有五廠，即：臺北化學廠——前身為高砂化學與星規那產業二株式會社，松山化學廠——前身為日本香料藥品株式會社臺灣分社，竹東化學廠——前身為鹽野化工株式會社，員林香料廠——前身為小川產業株式會社，臺北香料廠——前身臺灣會田香料株式會社。這六個會社原來財產，接收時估價共計二二、四四〇、八二六、六一臺元，本年四月間，奉准長官公署把這個估價升值一倍，即為四四、八八一、六五三、二二臺元，如將現金、證券、債權、債務全盤計算，則六個會社資產淨值共計四二、一二二、九一九、二二三臺元，表列如下：

(表一)

化學製品公司接管日資企業資產總值

會社名稱	資本總額	實收資本			公積金	負債	資產淨值
		實收資本	準備金	公積金			
總計	22,450,826.61	44,881,633.22	1,455,705.41	1,223,916.33	47,560,375.96	5,437,456.73	42,122,919.28
鹽野化工株式會社	3,554,543.07	7,109,086.14	112,649.70	55,608.57	7,277,344.41	174,205.08	7,103,139.33
小川鹽業株式會社	1,095,517.16	2,191,074.32	1,135.00	100,772.54	2,292,941.86	—	2,292,941.86
三井物產株式會社	1,582,569.52	3,165,132.64	69,544.73	230,640.42	3,465,324.79	5,400.00	3,459,924.79
日本香料株式會社	3,245,007.59	6,470,015.18	156,070.00	97,385.52	6,745,470.70	59,943.00	6,685,527.70
高砂化學株式會社	8,173,992.28	16,346,784.56	1,077,342.48	615,160.30	18,119,287.34	3,040,435.94	15,078,847.40
旭規那遊業株式會社	4,789,796.69	9,579,593.38	38,944.50	41,448.98	9,660,006.86	2,157,468.71	7,502,538.15

第二節 各廠概況

大體說，五個廠的境遇都不大好：或則廠房毀損，設備殘破，或則農場荒蕪，原料缺乏。年來雖經努力整頓修復，但一時仍未能恢復舊觀。

臺北化學廠是五廠中規模最大的一個，它以製造各種香料為主，並培植香料植物如香芳草等，提煉香芳油，而加精製，此外，還有化學工業品、藥品、殺蟲防腐劑等等。過去，它的各種產品會遠銷歐美各國，頗受歡迎，但太平洋戰後，海外銷路即告停滯。當時香料製造完全停頓，改自本省特產之檜油提

製汽油代用品，以供軍需之用。接收後，該廠的工作計劃是：將製造戰時產品的機件，設法改裝為製平時產品之用，恢復製造香料；製造研究已有圓滿成果的肺病特效藥，洛定酸及奎那等藥劑。

臺北化學廠製造各種香品的原料多屬樟腦副產品，以芳油為主，赤油白油次之，此外則為檜油香芳油等。戰後這些原料，多感缺乏，影響生產不少。該廠的復舊程度，已達百分之六十五，而開工程度，還不及百分之五十，主要困難即是原料缺乏與銷路未打通。自然，資金不足，設備未能完全恢復也是一個原因。該廠還附設有幾個農場，這可分為三類：供原料培植試驗用者，如景尾農場。示範用者，如龍安坡示範農場，生產用者，如大湖農場，種植香芳草，星規那農場，種植規那林。

其他四廠，松山化學廠以利用芳油製造臭柚醇及醋酸臭柚醇為主要產品，竹東等三廠則多利用本省產香料植物，製造天然香料，人造香料，調合香料，果子香精等等。竹東化學廠復舊程度已達百分之五十，開工程度則僅及百分之三十五，員林香料廠復舊程度已達百分之八十，開工程度則只有百分之二十，臺北香料廠和松山化學廠更可憐了：二廠復舊程度都可算已達百分之百，而二廠都還不曾正式開工。這原因，主要還是在於原料缺乏與銷路未打通。糧價高漲，一般農民多把原來種植香料植物的田園改種米稻，各廠雖有自營農場，但產量有限，舉一個例，香芳草約計每甲可收穫四萬公斤，但只能提煉香芳油一百公斤，如此則沒有大量培植香料植物，怎能大舉開工製造？因原料採購不易，未能大量生產，所以製品成本，甚至還比市面舊貨更貴，銷路當然就成問題了。茲將各廠設備及三十五年全年生產

量值，表列於下：

(表二)

化學製品公司各廠設備

廠名	機器名	單位	數量	廠名	機器名	單位	數量
臺北化學廠	工役	座	4	員林香料廠	備	座	1
	冷	座	75		蒸	座	1
	蒸	座	6		汽	座	1
	工	座	60		助	座	1
	吃	座	20		造	座	1
	煉	座	22		抽	座	1
	粉	座	13		果	座	1
	加	座	1		油	座	1
	工	座	1		皮	座	1
	設	座	1		油	座	1
	設	座	1		製	座	1
	設	座	1		造	座	1
松山化學廠	場	座	1	臺北香料廠	製	座	1
	場	座	1		天	座	1
	場	座	1		然	座	1
	場	座	1		花	座	1
	場	座	1		精	座	1
	場	座	1		製	座	1
	場	座	1		造	座	1
	場	座	1		果	座	1
	場	座	1		工	座	1
	場	座	1		製	座	1
	場	座	1		造	座	1
	場	座	1		製	座	1
竹東化學廠	場	座	1	臺北香料廠	製	座	1
	場	座	1		天	座	1
	場	座	1		然	座	1
	場	座	1		花	座	1
	場	座	1		精	座	1
	場	座	1		製	座	1
	場	座	1		造	座	1
	場	座	1		果	座	1
	場	座	1		工	座	1
	場	座	1		製	座	1
	場	座	1		造	座	1
	場	座	1		製	座	1

(表 三) 臺灣化學製品工業公司三十五年生產量值

年 月	價值總計 (千元)	糧 油		食用糖品及香品		化學香料及一般香料		橡膠生產品及加工品	
		量 (公斤)	價 (千元)	量 (公斤)	價 (千元)	量 (公斤)	價 (千元)	量 (公斤)	價 (千元)
全 年	20,808,889	60,284	1,093,895	19,688	2,975,063	730	483,434	101,639	16,256,497
一 月	1,944,135	1,760	7,040	—	—	—	—	20,326	1,937,095
二 月	1,727,722	11,830	118,300	—	—	—	—	17,802	1,609,422
三 月	2,327,557	6,515	84,690	2,002	200,200	—	—	15,727	2,042,667
四 月	1,644,537	1,890	28,350	2,981	596,260	—	—	2,603	1,019,927
五 月	1,754,245	15,940	273,300	1,950	585,000	—	—	10,574	895,945
六 月	1,496,885	—	—	1,172	34,726	80	40,000	7,179	1,422,159
七 月	850,169	—	—	2,956	66,470	14	27,000	1,881	756,699
八 月	1,757,309	—	—	700	200,725	510	300,000	2,891	1,256,584
九 月	1,003,130	—	—	4,313	550,714	2	1,700	1,294	450,716
十 月	2,056,062	—	—	1,116	377,775	—	—	2,693	1,678,287
一 一 月	1,375,941	2,349	82,215	1,230	165,635	37	20,500	4,386	1,107,591
一 二 月	28,71,197	20,000	500,000	1,260	197,558	87	94,234	14,283	2,079,405

資料來源：臺灣省統計整理委員會

第三節 展 望

本省地處亞熱帶，香料植物，種類甚多，如秀英花、香茅草、極柑等，更算是臺灣的特產。過去，臺灣是被稱爲日本香料工業的原料貯藏庫的，日人從臺灣運回原料或半製品，精製後再運銷歐美。此刻且慢談國外市場，就說本國吧，我國的香料工業，實不發達，香料工廠，少得可憐，而我國人口衆多，每年各種日用品如糖果、汽水、飲料、肥皂、香烟、化粧品等，所需香料爲數極巨，化學製品分公司這五個廠如能好好經營，前途實大可樂觀。而且培植香料植物，山地，砂地都可以，只要有決心，原料的困難，相信也不難解決。

油脂業

第一節 沿革

革

日人在臺經營的油脂工業會社，計有臺灣花王有限株式會社、臺灣花王有機株式會社、臺灣油脂株式會社、及臺南工場、日本特殊黃油株式會社、日本油漆株式會社、臺灣殖漆株式會社、及銅羅工場、齊藤商店造林部等大小九單位，光復後先由臺灣省油脂工業接管委員會接管集中管理，統籌經營。至民國三十五年五月一日，爲謀油脂工業之發展，乃組織臺灣油脂工業有限公司。該公司成立後，一面修復各廠設備，一面調整機構，改臺灣花王有限會社及花王有機會社爲沙鹿製皂廠，製造肥皂。改臺灣油脂株式會社爲臺北製皂廠，製造肥皂，其臺南工場則改爲臺南榨油廠，煉製各種肥皂，油漆原料用油。改日本特殊黃油株式會社爲松山油漆廠，改日本油漆株式會社爲松山油漆第一分廠，改日本殖漆株式會社及銅羅工場爲松山油漆第二分廠，製造各種油漆塗料，並附植漆林。改齊藤商店造林部爲玉井農場。今年（三十六年）四月臺灣工礦股份有限公司成立，該公司乃改名爲工礦股份有限公司油脂分公司。

該公司接收之資產及負債情形如後：

甲 公司接收各單位之股份：

一、日股統計爲六萬一千五百五十股（金額不一）

計 四百零一萬五千六百八十一元一角六分正

二、臺股統計爲一百三十五股（金額不一）

計 七萬二千五百元正

乙 公司接收各單位之資產：

一、固定資產 四百四十萬七千九百六十九元零七分正

二、流動資產 三百八十七萬四千三百八十二元六角正

三、庫存物品 二百零二萬一千三百四十三元二角七分正

丙 公司接收各單位之負債：

一、資 本 四百零八萬八千一百八十一元一角六分正

二、公 債 一十一萬七千七百九十一元二角四分正

三、盈 餘 四十八萬三千零三十四元一角二分正

四、債 務 五百六十一萬四千六百八十八元四角二分正

第二節 產品及員工

各廠在監理時期其營業仍由各廠分別處理，至三十五年六月中始由公司統籌，成品與原料均予集中推銷供應，營業數字乃見步增，綜計各廠在公司成立前營業支出爲二三、一三六、七〇五、六九元，營業收入則爲二三、三八〇、九九二、三六元，出入尙見平衡。今各廠修復已告一段落，產品數亦漸增加，爲

積極推廣營業，分全省為十一銷區，各區均委託當地有力商號代理推銷，藉以普遍供應社會需求。各廠出品以松山油漆廠出品之各種油漆塗料最合社會需要，銷路甚暢，大有供不應求之況，營業數字較初期更見增加。今將各廠生產量與日人時期產量比較表列後：

華商榨油廠生產量比較

(民國三十六年二月)

期	名 稱	椰 油	椰 油	椰 油	椰 油	椰 油	椰 油
限	生 產 量	(公 斤)	(公 斤)	(公 斤)	(公 斤)	(公 斤)	(公 斤)
最 高 月 產 量 ①	25,143.7	18,858	14,676.5	29,466.5	44,199.9	5,061.6	4,690
日 本 投 降 時 月 產 量	19,463	14,676.5	63,900	3,180	3,753		
現 在 月 產 量	34,740						

註①：最高月產量係指三十三年平均月產量。

沙鹿製皂廠生產量比較

(民國三十六年二月)

期	名 稱	花 王 香 皂	天 香 肥 皂	洗 滌 粉	香 粉	時 粉
限	生 產 量	(公 斤)	(公 斤)	(公 斤)	(公 斤)	(公 斤)
最 高 月 產 量 ①	—	1,396	874.4	3,604.10	3,337.3	1,329.8
日 本 投 降 時 月 產 量	6,885	874.4	36,000	5,573	4,992	—
現 在 月 產 量	51,000					

註①：最高月產量係指三十三年平均月產量。

松山油漆廠生產量比較

期 間	名 稱	堅 漆 料 (公 斤)	調 合 漆 料 (公 斤)	瓷 漆 (公 斤)	特 殊 漆 料 (公 斤)	下 地 漆 (公 斤)	透 漆 (公 斤)	漆 黑 (公 斤)
最 高 月 產 量	3,311 (33年平均月產)	4,838.8 (31年平均月產)	3,177.6 (31年平均月產)	23,884.6 (33年平均月產)	284 (31年平均月產)	328 (32年平均月產)	246 (32年平均月產)	
日本投降時月產量	—	2,798.7	3,001.3	1,606.6	42.8	212	41.2	
①現在月產量	2,210	6,500	2,708	5,100	252	409.7	239	

註①三十六年二月

臺北製皂廠生產量比較

期 間	名 稱	天	香	肥	皂
最 高 月 產 量	5,914.25c/s (民國29年平均月產量)				
日 本 降 時 月 產 量	805.3c/s				
現 在 月 產 量 (三 十 六 年 二 月)	2,500c/s (60,000公斤)				

該公司所屬各廠三十五年度生產總值計五六、七八五、〇〇五臺元，其中香皂價值二四、九八七、四九二臺元，洗衣皂價值一六、三六一、三九三臺元，洗髮粉價值一、〇二九、六〇〇臺元，椰子油價值二、一

七〇、八九〇臺元，蓖麻油價值五、二五一、七四〇臺元，油漆價值六、四四五、三八六臺元，油粕價值三、八三、三九四臺元，其他產品價值一、五五、一一〇臺元。茲將各工廠三十五年度生產量值表列於後：

臺灣油脂公司三十五年度生產量值

全	年	價 值 總 計 (臺幣元)	香		皂		洗		表	
			數 (1箱400塊)	價 (臺幣元)	數 (1箱180塊)	價 (臺幣元)	數 (1箱180塊)	價 (臺幣元)		
全	年	56,785,005	7,978	24,987,492	17,703	16,361,393				
一	月	2,594,092	636	670,000	3,031	1,655,940				
二	月	2,657,825	878	948,600	1,866	1,025,200				
三	月	2,738,597	604	2,052,400	333	179,840				
四	月	3,999,383	762	3,015,325	468	395,840				
五	月	4,310,157	914	3,633,527	26	31,600				
六	月	4,512,230	913	3,669,640	52	62,400				
七	月	4,321,840	632	2,528,000	881	1,403,600				
八	月	6,563,603	1,167	4,349,600	1,500	1,500,000				
九	月	4,390,940	475	1,520,000	2,079	2,079,000				
十	月	4,514,793	544	1,305,600	1,821	1,821,000				
十一	月	7,340,665	57	136,800	3,202	3,395,583				
十二	月	8,840,830	376	1,128,000	2,444	2,781,390				

臺灣油脂公司三十五年度生產量值 (續)

	年	洗 髮 粉		椰 子 油		泡 麻 油	
		數 (1箱28.8公斤) 量	價 (臺元) 值	數 (公斤) 量	價 (臺元) 值	數 (公斤) 量	價 (臺元) 值
全	年	502	1,029,600	128,035	2,170,890	188,151	5,251,740
一	月	—	—	24,300	72,900	—	—
二	月	—	—	38,780	322,740	24,767	247,670
三	月	—	—	14,790	147,900	24,767	247,670
四	月	52	124,800	14,790	147,900	24,767	247,670
五	月	111	266,400	—	—	32,760	327,600
六	月	84	201,600	—	—	9,900	99,000
七	月	156	299,520	—	—	6,480	64,800
八	月	66	95,040	—	—	3,060	30,600
九	月	22	31,680	15,030	225,450	12,240	338,400
十	月	5	4,800	2,340	234,000	14,220	910,080
十一	月	6	5,760	—	—	28,710	2,038,410
十二	月	—	—	17,005	1,020,000	6,480	699,840

臺灣油脂公司三十五年度生產價值 (續)

年	油		油		粕		其	
	數 (公斤)	價 (萬元)	數 (公斤)	價 (萬元)	數 (公斤)	價 (萬元)	價 (萬元)	值
全	100,047	6,445,386	288,392	383,394	155,110			
一	20,305	124,947	26,400	40,305	—			
二	9,240	46,200	72,890	56,855	10,560			
三	2,122	37,835	28,256	23,432	19,520			
四	1,836	36,160	28,266	23,432	8,256			
五	2,250	431,500	19,530	19,530	—			
六	12,940	410,880	68,760	68,760	—			
七	—	—	25,920	25,920	—			
八	6,935	532,364	4,680	4,680	51,319			
九	1,503	140,935	2,760	10,680	44,795			
十	944	129,513	10,980	10,980	—			
十一	15,769	1,743,452	—	—	20,650			
十二	25,203	3,211,600	—	—	—			

第三節 目前困難與今後計劃

油脂公司目前最感困難者，一為資金週轉不易，致不能大量購進原料，以配合機械能力擴充生產。

二為該公司所需若干重要原料，須從國外輸入，採購甚感不易。三為戰時毀損之廠房倉庫，以限於經費，未能如期修復，以應需要。

該公司明年度計劃，較重要者有三：(一)自製硬化油：向外採購牛脂極感不易，經商得本省石油公司新竹研究所同意，租借該所之硬化油工場，自製硬化油，每月可出品四十噸，藉以代替牛脂。

(二)設立甘油工場，利用臺北，沙鹿兩廠製皂所棄之鹽鹼水，每月可產甘油五噸，供醫藥之需用。

(三)製造噴漆：採用 Nitro-Cellulose 與中國石油公司出品之 Solvent 及其他原料煉製之。茲將該公司三十六年度生產計劃表列後：

工廠名稱	生產部	生產量		生產價值	
		噸	限	噸	限
沙鹿北區廠	香皂部	619噸=18,000箱	54,000,000元		
沙鹿第一分廠	洗衣皂部	1,035.6噸=48,000箱	52,764,000元		
	油漆塗料部	72噸	57,600,000元		
沙鹿第二分廠	噴漆部	20噸	6,000,000元		
	油部	1,200噸	98,400,000元		

橡 膠 業

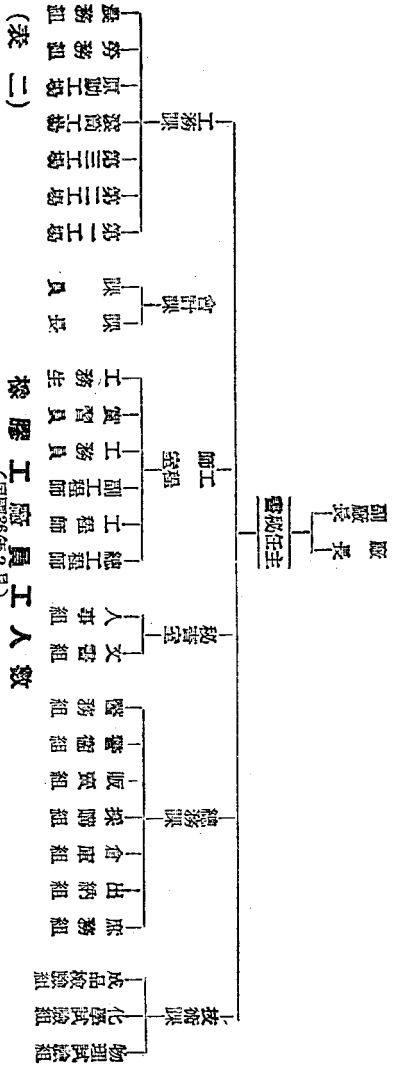
第一節 沿 革

橡膠製品種類繁多，用途廣大，關係國防民生，至大且巨，所以本省雖不產橡樹，而日人對於橡膠工業，亦頗注意培植。迨大戰爆發，日人更統制併合若干小廠，組織臺灣橡膠株式會社，充實設備擴大規模。該會社除製造各種軍用鞋類，自行車胎，飛機後輪胎外，復有各式衝墊，滾筒，膠帶，皮管等製品，配銷民間。光復後，該會社先由工礦處化學製品公司接管，去年十一月，始單獨組成橡膠公司的橡膠工廠。

該廠組設於民三十年，民三十五年四月十七日接收。原來資金六百萬元，現已擴充為五千萬元，其內部組織及員工人數如左表：

(表一)

橡膠工廠組織系統表



(民國38年2月)

(表二)

職別	男				女				工				安			
	總計	技師	技師	技師	技師	技師	技師	技師	技師	技師	技師	技師	技師	技師	技師	技師
本省籍	38	25	25	—	13	5	8	150	90	60	3,500	5,000	2,400			
外省籍	23	7	7	—	16	14	2	449	240	209	1,500	2,000	1,000			
日本籍	4	3	3	—	1	1	—									

材料來源：根據該廠統計資料(以下各表同)

第二節 設備

橡膠工廠廠址在臺北南港，內分原動部，滾筒工場，第一，二，三工場等五部門，原動部為全廠動力設備的中樞，滾筒工場係壓製初步配料，第一工場專製各式鞋類，第二工場製造車胎及水管，第三工場則係製造汽車及卡車的輪胎。該廠各工場主要設備，如左表所列：

(表 三)

橡膠工廠各工場主要設備

(民國 36 年 2 月)

1. 滾筒工場

名	稱	型	式	數	量	名	稱	型	式	數	量
滾筒	筒	22' X 5'4"		6		機	器	42' X 19'6"		1	
碾壓	筒	22' X 4'2"		1		乾	硫	53' X 20'7"		1	
碾壓	筒	10' X 1'6"		1		和	器	250HP		1	
碾壓	筒 (三筒)	10' X 25'		2		碾	器	50'		2	
碾壓	筒 (四筒)	9' X 26'		1		碾	器	10'		2	
碾壓	筒 (四筒)	18' X 36'		1		碾	器	3'		1	
碾壓	筒			7		碾	器				

2. 第一工場

名	稱	型	式	數	量	名	稱	型	式	數	量
加	硫	器	5'X16'	1	251°	截	斷	機		5	16,632張
加	硫	器	45'X10'	1		截	類	機			
籍	級	機									

3. 第二工場

名	稱	型	式	數	量	名	稱	型	式	數	量
空	氣	機	6OHIP	1	10	板	式	器	3板	1	1
空	氣	機	3OHIP	1		滾	加	筒	12'X30'	1	
高	壓	筒		2		滾	出	筒	10'X21'	1	
水	壓	筒		1		壓	出	筒	4 1/2'	1	
膠	壓	筒		1		膠	管	筒	4 1/2'	1	
自	行	器		10							
人	力	器		1							

4. 第三工場

名	稱	型	式	數	量	名	稱	型	式	數	量
發	機			2		壓	出	機	4 1/2'	2	

復器器滾機滾機體機	接裝斷合縮編入	形袋包圍貼壓壓押合硫出出	線線線線料氣氣袋	成鋼鋼鋼布空空器器加布加壓壓
1	1	1	1	1
2	1	1	1	1
1	1	1	1	1
2	1	1	1	1
2	1	1	1	1
2	1	1	1	1
10	1	1	1	1
3	1	1	1	1
1	1	1	1	1
15	1	1	1	1
2	1	1	1	1
30	1	1	1	1
18	1	1	1	1

5. 原 助 部

名	稱	程	式	數	址	名	稱	程	式	數	量
自行車內胎套	管			90		滴	筒		8HP		11
人力車內胎套	管			14		漆	筒		Amstar		2
蘭開夏式鍋爐		7'x30'		2		橡	筒				1

克尼西式鍋爐	爐	8'X24'	1	接膠物試驗器	Shopper	1
車床	床	8'	2	抽油器	Shopper	1
車床	床	6'	3	老化試驗器		1
顯射式鑽床	床	16'	2	光		1
顯射式鑽床	床	24'	1		26'X66'	1

第三節 原料及產品

大戰後期，海洋為盟國海軍所控制，橡膠來源不易，該廠生產，大受影響，更為避免盟機轟炸，廠內機器設備，部份疏散，每況愈下。接收後一面勉力維持開工，一面修建廠房，整理設備，但原料橡膠，仍受外匯與交通所限，頗有困難。

接管之初，因資金不足，而復興工作，在在需款，所以當時只好使用庫存劣質原料與低廉代用品從事製造，產品品質與數量自難得理想標準。嗣經數月的整理與改善，目前已頗有進步。茲將該廠去年各月產量與本年預計產量表列如次：

(表 四)

橡膠工廠產品數量及價值

(民國三十五年四月十八日至十二月十四日)

價值單位：臺幣元

總計	價	鞋		鞋		鞋		共		他
		數(雙)	價	數(雙)	價	數	價	數	價	
總計	35,687,033.00	313,308	17,807,915.00	36,165	15,039,710.00	122,543	2,839,408.00			
四月	4,583,480.00	47,823	2,152,035.00	4,804	2,019,360.00	27,479	412,085.00			
五月	4,393,350.00	47,561	2,139,795.00	4,891	2,054,220.00	13,289	199,335.00			
六月	5,353,185.00	54,056	2,432,610.00	6,380	2,679,600.00	16,065	240,975.00			
七月	5,480,265.00	67,511	3,037,995.00	5,455	2,295,300.00	9,798	146,970.00			
八月	3,998,745.00	25,312	1,645,280.00	3,817	1,603,130.00	16,689	750,335.00			
九月	2,961,610.00	24,190	1,935,250.00	1,788	1,750,960.00	11,018	275,450.00			
十月	2,958,435.00	16,612	1,578,140.00	2,589	1,087,380.00	8,369	292,915.00			
十一月	2,873,688.00	9,015	1,081,800.00	3,637	1,543,920.00	13,761	247,968.00			
十二月	3,084,275.00	21,236	1,805,060.00	2,794	1,035,840.00	6,075	273,375.00			

附註：「其他」包括指水鞋、膠鞋等

(表 五)

橡膠工廠本年度每月預計生產數量

類別	單位	數量	單位	數量	價值	總數	價值
鞋	雙	70,000	100			7,000,000	

汽車	胎	類	條	8,000	4,800,000
皮	管	類	呎	40	1,109,600
滾	筒	類	800	1,190,400	
輸	帶	類	1,000	520,000	
自	車	類	380	2,128,000	
徑	總	類	20	260,000	

玻璃業

第一節 沿革

玻璃的製造遠在公元前二千年開始，起初，一般人便將玻璃視為珍貴品，以作裝飾與點綴品之用。

迨至第三世紀才有人從事窗玻璃之研究，開玻璃工業先聲。徵諸歐美各國製造玻璃史略，知英國為研究玻璃工業最早國家，遠在公元六七四年就有窗玻璃製造之研究。美國開始製造玻璃約在第七世紀，到一九七八年方有窗玻璃之製造。本省製造玻璃比諸各國為遲，約在公元一八六零年由本省人陳兩成發軔，設立玻璃器具製造廠，從事製造小型玻璃瓶。民國十一年日本東明製瓶廠公司與總督府管轄之專賣局在臺北景尾合辦製瓶廠，命名為臺灣製瓶公司，後改名為臺灣硝子株式會社。民國二十八年臺灣高級硝子工業株式會社在新竹設立玻璃廠專製各種計量器，醫療器及其他高級玻璃儀器。

日人在臺灣的工業原則，是在盡量利用現有的原料，只要有某一種原料，便專門為這種原料開設一種工廠。臺灣省的玻璃工業，便就是如此。

日人在臺灣省開辦玻璃工業，第一個目的，剛才說過，是在盡量擷取原料，因為臺灣的砂砂，石灰石等甚為豐富，這些是玻璃的原料，所以開辦玻璃工業來利用。

第二個目的，是在利用本省剩餘食鹽，以製造碳酸鈉，而碳酸鈉也是玻璃的原料。

基於這兩個目的之下，臺灣的玻璃成品，不僅是品質優異，而且成本更爲低廉，所以，臺灣的玻璃工業，近年來甚爲發達，普遍全省，玻璃板，玻璃瓶，電燈泡等均有出品，這不能不說是一種成功。

後來，戰爭發生，因受嚴重的轟炸，損失鉅大，幾瀕臨破碎不堪之局面，光復後，經政府派員接收整理，始有頭緒，計共接收八個會社，九個工廠，已先後分別改爲第一廠，第二廠等等。茲將各會社列舉於下：

(一) 臺灣硝子株式會社：日人於民國二十九年十一月承購臺灣煉瓦株式會社景尾製瓶工廠而設立臺灣硝子株式會社。於民國三十三年十一月增設新竹工廠，並設臺灣硝子株式會社總社，以施管理之職。光復後，將景尾工廠改爲第一製造廠，新竹工廠改爲第一製造廠新竹分廠，產品計有酒瓶類及玻璃板等。

(二) 臺灣高級硝子株式會社：該社創立於民國二十八年八月，並設支店於臺北市若竹町，爲本市唯一特種玻璃儀器製造廠。光復後改爲第二製造廠，產品計有玻璃，計量器，玻璃器具，醫療器具等。

(三) 拓南窯業株式會社：於民國三十一年五月於苗栗街芒埔設立工廠製造各種特殊陶磁器類，如食器陶器，耐酸瓶，耐酸磚等，現改爲第三製造廠，現今產品種類計有玻璃，坩鍋，玻璃耐火物，陶器等。

(四) 理研電化工業株式會社：於民國三十年九月由日本靜岡市曲金理研電化工業株式會社來臺設立分廠，後因戰爭期中，交通阻塞，機器無法裝運，致設備未能充實，僅能製造木器品爲家具食器，化粧品，容器及漆器類，現改名爲第四製造廠。

(五) 有限會社南邦鋁製作所：創設於民國二十九年八月，初稱爲南邦輕合金製造所，民國三十年九月改稱有限會社南邦鋁製作所，產品爲各種鋁製物，現改稱爲第五製造廠。

(六) 臺灣魔法瓶工業株式會社：於民國三十一年八月由日本大阪製造熱水瓶部份品會社來臺創設專造熱水瓶，於民國三十三年十一月，受日本政府命令，將一部機器折分，另組臺灣板工業株式會社，專造雷管，光復後將兩會社合併改組名爲第六製造廠。主要產品爲熱水瓶及電管等。

(七) 厚生商會：創辦於民國七年，原名小株玻璃工廠，於民國二十一年改稱厚生商會。戰爭期中因原料缺乏，陷于停頓，該廠經接收後，於前年九月間開始製造電燈泡，每日可產二千個，改名爲第七廠。

(八) 臺灣板金工業株式會社：創辦於民國三十三年十一月，受日本政府命令，專製雷管供給軍事上用。

玻璃股份有限公司係三十五年九月一日始正式成立，隸屬長官公署工礦處。後至民國二十六年五月一日奉命改名爲「臺灣工礦股份有限公司玻璃分公司」直屬臺灣工礦股份有限公司。茲將該公司管轄各廠列表如次：

玻璃分公司管轄各廠列表

廠別	主要產品	地址	廠名	備考
第一工廠	玻璃瓶	臺北文山區沙龍泉尾里村二三二號	臺灣硝子株式會社玻璃工場	隨時受委託在臺灣玻璃板廠製造
第二工廠	玻璃瓶	新竹市東區東光路八號	臺灣硝子株式會社新竹工場	
第三工廠	玻璃瓶	新竹市水湳路一號	臺灣硝子株式會社新竹工場	
第四工廠	玻璃瓶	新竹市東區龍山里清水村	拓南窯業株式會社	
第五工廠	玻璃瓶	新竹市中區經公國頂二二號	拓南窯業株式會社	
第六工廠	玻璃瓶	臺北竹仙頭街一〇五六號	拓南窯業株式會社	
第七工廠	玻璃瓶	臺北市雙園路大里街三五八號	拓南窯業株式會社	

第一節 原料

玻璃係由一種無定性固體構成，具有透明，半透明，非透明，堅硬與脆弱性質。其化學成分為 $K_2O \cdot YR_2O \cdot XR_2O$ 式中 XYZ 之比為 6:1:1。砂砂，石灰，碳酸鈉三者之成分為 $6SiO_2 : CaO : Na_2O$ 。

本省所出產玻璃原料，除了碳酸鈉由外省供給外，其砂砂，石灰，多產於新竹等地，茲將三者分佈情形述下：

(一) 砂砂——即石英砂，砂岩及花崗岩之稱。比三者中砂砂佔七五%。本省主要產砂砂之地為新竹

縣，北自大溪區起，南至竹東區橫山鄉附近，南北亘長約三十公里，埋藏甚富可供利用者約在二萬噸以上。

(二) 石灰——為構成玻璃主要成分之氧化鎂，能增強玻璃之硬度與耐蝕性，當其溶解時即分離為碳酸氣與石灰。前者為使玻璃品質澄清與均勻，後者即構成玻璃分子。本省石灰儲量甚多，自東海岸蘇澳及臺東中央山脈之內側均有石灰石分佈，本省業已開採之石灰石產地計有：

- (a) 臺北縣蘇澳區蘇澳鎮
- (b) 新竹縣新竹區關西鎮赤阿山
- (c) 臺南縣嘉義區關子嶺
- (d) 高雄市壽山
- (e) 花蓮縣花蓮區

(三) 碳酸鈉——為構成玻璃鹽基性成分之重要原料，加熱後即成為 Na_2O 與其他原料反應成為玻璃。是項原料，本省甚為缺乏一向靠外來供給，本所有鑒及此，乃從事研究，利用剩餘食鹽，引用布路蘭法製造碳酸鈉，每月出產三十噸，以應各工廠需用，想此後對於碳酸鈉原料之使用當無缺乏之慮。玻璃業製造之原料除了本省出產的砂砂，石灰等外，他如碳酸鈉，硝石等多由外省供給。茲將該公司三十六年下半年需要原料情形列表如次：

品名	來源	單位	數	量	品名	來源	單位	數	量
砂灰	內省	斤	1,800,000		長光	省外	斤	15,000	
砂灰	內省	斤	25,000		明鉛	省外	斤	1,200	
硝灰	內省	斤	3,500,000		地	省外	斤	100	
硝灰	內省	斤	200,000		銀漆	省外	斤	400	
硝灰	內省	斤	300,000		漆塊	省外	斤	800	
硝灰	內省	斤	4,000			外	尺	300	
硝灰	內省	斤	7,000			外	尺	50,000	
硝灰	內省	斤	600						

第三節 員工

工作人員自隨業務伸縮而取進退，接收時，業務幾趨停頓，故員工亦為減少，接收後，嚴加整理，業務頗具規模，故員工亦逐漸增加。茲將接收時期，（附接收資產數目），監理時期，以及現今之員工情形表列於下：

各廠接管資產及員工人數

名	稱	實收股金(日元計)	資產接收時按照賬簿記載(日元計)	員	工	人	數
燕窩	菊子株式會社	1,507,000.00	2,402,729.10				36

臺灣高級電子工業株式會社	800,000.00	966,117.56	23
振南 營業株式會社	2,000,000.00	1,678,004.45	123
理研電化工業株式會社	300,000.00	206,325.53	53
右限會社南邦船製作所	170,000.00	71,779.53	44
臺灣國法斯工業株式會社	180,000.00	345,251.01	38
臺灣板金工業株式會社	90,000.00	53,672.72	35
厚生商會(小津電子工場)	183,500.00	114,284.00	3
總計	5,223,500.00	5,840,164.29	455

監理時期各廠員工概況

員工類別	合計	技術人員	管理人員	技術工人	普通工人
人	455	52	90	250	63

接管時期各廠員工概況

員工類別	合計	技術人員	管理人員	技術工人	普通工人
人	652	27	77	465	83

臺灣玻璃工業有限公司員工人數概況

(民國三十五年九月)

項別	共計	本公司	第一廠	第二廠	第三廠	第四廠	第五廠	第六廠	第七廠
總計	1,008	35	355	232	190	80	45	57	14
中國籍	991	35	353	228	189	78	41	53	14
日本籍	17	—	2	4	1	2	4	4	—

民國三十五年及三十六年各廠工作員工人數比較表 (附表)

月別	第一工廠		第二工廠		第三工廠		第四工廠		第五工廠		第六工廠		第七工廠	
	35年	36年	35年	36年	35年	36年	35年	36年	35年	36年	35年	36年	35年	36年
一月	—	361	—	121	—	194	—	59	—	119	—	69	—	43
二月	—	378	—	223	—	235	—	55	—	131	—	64	—	48
三月	—	366	—	232	—	207	—	46	—	125	—	56	—	47
四月	—	375	—	233	—	189	—	34	—	135	—	53	—	52
五月	—	380	—	255	—	215	—	56	—	123	—	67	—	50
六月	—	259	—	209	—	227	—	67	—	125	—	66	—	63
七月	—	394	—	264	—	—	—	77	—	41	—	68	—	—
八月	—	275	—	187	—	—	—	78	—	43	—	75	—	—
九月	—	324	—	192	—	—	—	82	—	42	—	76	—	—
十月	—	352	—	184	—	—	—	85	—	47	—	62	—	—
十一月	—	342	—	180	—	—	—	—	—	—	—	—	—	—
十二月	—	—	—	—	—	—	—	—	—	—	—	—	—	—

十	月	344	188	201	93	47	57	32
十一	月	349	219	199	103	48	63	26

第四節 產 品

玻璃工業產品本甚繁多，唯被戰事破壞，逐年下降，茲將戰爭最後三年各會社產量列表於次：

各會社勝利前三年度產量

廠 名	產 品	民國32年產量	民國33年產量	民國34年產量
玻璃硝子株式會社(原屬工廠)	酒 瓶 類	14,888,492	7,501,270	2,338,450
同上(新竹工廠)	小件玻璃製品及理化學儀器類	212,100	1,778,244	停 頓
臺灣高級硝子工業株式會社	特 殊 陶 器 類	—	466,870	562,619
拓南窯業株式會社	—	—	87,158	29,688
理研電化工業株式會社	—	—	138,690	74,918
有限會社南邦製作用所	—	—	287,406	404,671
臺灣玻璃工業株式會社	—	—	37,944	120,131
臺灣玻璃工業株式會社	—	—	—	—
厚生協會(原名小坂硝子工廠)	—	—	—	—

在戰爭最後時期，一面因日人國內窮困，原料供給不易一面因盟機轟炸，損失甚鉅，故產量降減甚大，光復後，全力恢復，多有產品，較接收前，頗見增加。茲將各廠整理前後，生產數量較於下：

各廠監理前後生產量值比較表

單位：萬元

廠 社 名	主 要 生 產 品	監 理 前 之 生 產 量 (年 均)	監 理 後 之 生 產 量 (年 均)	增 產 金 額
合 計		2,695	43,744	41,049
瑞 隆 硝 子 株 式 會 社	機 械 製 玻 璃	管 工	30,000	30,000
瑞 隆 硝 子 工 業 株 式 會 社	玻 璃 計 量 器 玻 璃 器 具 醫 療 器 具	396	3,122	2,726
拓 南 漆 業 株 式 會 社	玻 璃 培 培 玻 璃 耐 火 物 陶 磁 器	396	3,122	2,726
理 研 電 化 工 業 株 式 會 社	漆	188	3,000	2,812
有 限 會 社 南 興 製 作 所	各 種 鉛 器	1,715	1,900	185
瑞 隆 硝 子 工 業 株 式 會 社	熱 水 瓶 外 套 管	管 工	2,000	2,000
瑞 隆 板 金 工 業 株 式 會 社	熱 水 瓶 外 套 管	管 工	600	600
廣 生 商 會 (原 名 小 林 硝 子 工 場)	電 池	管 工	-	-

去年(三十五年)即設立臺灣省玻璃有限公司，從事恢復生產工作，年來頗具成績，各項產品均有應市，唯機器缺乏，不能大規模生產，此為其缺點耳。茲將該公司所屬各廠三十五年生產量表列於下：

臺灣玻璃公司三十五年生產量值表

全	年	價 值 總 計 (千元)	酒		瓶		雜小瓶及儀器		食器後杯碗類	
			數 (個)	價 (千元)	數 (件)	價 (千元)	數 (個)	價 (千元)	數 (個)	價 (千元)
全	年	45,245,458	7,714,810	24,685,032	5,245,550	6,447,251	509,976	4,029,965		
一	月	476,115	221,063	1,191,946	475,545	100,517	64,812	96,640		
二	月	549,915	177,609	225,420	513,283	141,928	38,133	60,210		
三	月	1,455,090	653,185	1,198,160	469,520	101,404	42,651	64,825		
四	月	1,618,225	802,233	1,058,253	499,100	153,400	47,533	117,271		
五	月	6,881,100	660,440	2,400,000	1,687,859	2,209,000	71,000	177,100		
六	月	3,581,794	600,000	1,860,000	197,000	394,000	70,800	370,257		
七	月	5,122,910	590,690	1,712,943	310,774	1,274,455	166,149	1,582,564		
八	月	5,081,126	807,330	3,229,320	274,641	531,331	8,698	31,018		
九	月	5,023,632	837,280	3,349,120	285,935	265,357	—	—		
十	月	2,880,729	390,100	1,560,400	86,375	148,038	—	—		
十	月	6,730,383	1,073,760	4,295,040	221,537	484,580	—	—		
十	月	5,842,839	901,120	3,604,480	23,978	823,241	—	—		

年	燈		陶磁器及耐酸器		管		電池玻璃殼		其他玻璃製	
	數 (個)	價 (萬元)	數 (個)	價 (萬元)	數 (段)	價 (萬元)	數 (個)	價 (萬元)	數 (個)	價 (萬元)
十	3,262	164,003	92,581	769,500	—	—	60,972	213,402	268,213	—
一	3,443	425,226	136,062	1,205,068	—	—	36,147	125,793	193,606	—
十	2,795	298,036	145,236	605,582	78,158	78,158	15,109	52,882	137,633	—
九	2,741	178,392	131,986	860,726	12,886	12,886	—	—	357,151	—
八	2,652	208,156	160,898	562,551	41,150	518,750	—	—	—	—
七	3,437	258,219	—	—	36,029	294,729	—	—	—	—
六	1,967	147,537	36,400	690,000	6,000	120,000	—	—	—	—
五	—	—	6,000	42,000	—	—	—	—	325,000	—
四	2,671	164,850	5,213	39,294	1,911	7,636	—	—	78,121	—
三	1,806	53,747	—	—	—	—	—	—	37,954	—
二	2,007	64,147	—	—	3,076	42,658	—	—	15,472	—
一	5,424	28,855	550	13,230	3,853	15,094	—	—	23,863	—
年	32,205	1,991,238	714,895	5,166,921	183,043	1,089,911	112,228	392,077	1,443,013	—

前曾受戰爭毀壞之工廠，迄今漸已開工。是故產量亦見大增。茲將三十六年（一—六月）生產量列表如後：

臺灣玻璃分公司民國三十六年上半年度生產統計表

廠別	產 品 名 稱	單 位	一 月	二 月	三 月	四 月	五 月	六 月	合 計	
第一工廠	0.6公升丸型酒瓶 0.7公升白色角瓶 菲茄水壺 汽 罐 白 人	瓶	430,640	766,720	392,470	450,590	689,310	596,000	3,326,730	
		支	-	-	29,110	18,942	28,192	-	76,244	
		支	-	-	8,790	32,630	-	-	-	41,420
		支	-	-	-	-	14,750	-	33,370	48,120
		支	-	-	-	-	-	-	84,220	84,220
		支	-	-	-	-	-	-	210	210
		支	-	-	-	-	-	-	210	210
		支	30,134	10,132	12,138	26,369	10,412	13,573	102,757	102,757
		斤	356	230.4	182	1.2	929	365	10,705	907.1
		第二工廠	瓦計注 計注 斯加 同吹	品	21,793	788	1,373	52	8,655	10,705
筒	2,110			2,588	2,268	1,127	2,686	3,312	13,091	
板	576			364	804	482	828	815	3,869	
器	251,980			161,920	223,936	65,800	206,400	278,612	1,194,648	
器	2,522			680	2,225	2,290	1,387	3,707	12,811	
器	8			61,829	59,508	106,045	37,570	5,900	270,950	
器	-			-	-	712	487	-	-	1,199
器	2,075			2,496	2,835	3,094	6,936	5,249	22,666	
器	753			-	1,071	-	3,032	-	-	4,856
器	15,156			8,212	6,617	9,556	8,276	1,000	6,925	54,742
第三工廠	磁酸 磁酸 磁酸	器	-	-	-	-	-	-	-	
		器	-	-	-	-	-	-	-	
		器	-	-	-	-	-	-	-	
第四工廠	磁酸 磁酸 磁酸	器	-	-	-	-	-	-	-	
		器	-	-	-	-	-	-	-	
		器	-	-	-	-	-	-	-	

工廠	品名	單位	三十五年產量(1-6月)		三十六年產量(1-6月)		比	數	百分比
			總產量	每月平均產量	總產量	每月平均產量			
第五工廠	鍋洗其池	面	2,909	2103	455	1,396	1,158	1,488	9,509
			794	409	1,042	—	—	—	1,785
第六工廠	其他電熱	鋁水	110	424	500	16,926	3,612	16,811	38,383
			269	—	—	—	—	—	269
第七工廠	電熱	瓶內	66,172	66,080	38,760	39,900	47,250	16,970	270,102
			9,452	8,072	5,559	5,646	2,398	841	32,958
		玻璃管	5,659	5,698	3,791	4,592	4,866	3,578	25,184

玻璃公司三十五年與三十六年產成品產量比較表

品名	單位	三十五年產量(1-6月)		三十六年產量(1-6月)		比	數	百分比
		總產量	每月平均產量	總產量	每月平均產量			
0.6公升丸型酒瓶	支	6,963,130	696,313	3,325,730	554,262	(+) 142,051	20,4%	
0.7公升白色方角瓶	支	—	—	76,244	25,415	(+) 25,415	100%	
菲那標	支	—	—	41,422	20,710	(+) 20,710	100%	
汽水	支	—	—	48,120	24,060	(+) 24,060	100%	
啤酒	支	—	—	84,220	84,220	(+) 84,220	100%	
白蘭地	支	—	—	210	210	(+) 210	100%	
人同吹	支	346,642	38,516	102,757	17,125	(+) 21,390	55.2%	
加同	支	34,032	4,862	9,071	1,512	(+) 1,026	211.1%	
斯加	支	803,132	100,391	43,366	7,223	(+) 93,163	92.8%	

計	量	器	板	1,065	13,091	2,182	(+) 1,117	104.8%
注	射	筒	板	549	3,869	645	(+) 96	17.4%
玻	液	器	板	279,347	1,194,648	199,108	(-) 80,239	28.7%
陶	容	板	平方吋	—	12,811	2,135	(+) 2,135	100%
電	磁	器	尺	119,020	270,950	45,159	(-) 73,862	62%
耐	酸	瓶	尺	—	1,199	599	(+) 599	100%
耐	酸	瓶	尺	31,307	23,656	3,943	(+) 30	0.8%
耐	酸	瓶	尺	83,086	4,856	1,619	(-) 12,229	88.3%
耐	酸	瓶	尺	94,123	54,742	9,124	(+) 1,280	16.3%
錫	器	類	尺	31,906	11,294	1,882	(-) 1,309	41%
錫	器	類	尺	—	38,383	6,397	(+) 6,397	100%
錫	器	類	尺	6,612	269	269	(-) 676	71.5%
錫	水	瓶	尺	5,715	—	—	(-) 1,905	100%
錫	水	瓶	尺	186,191	26,600	—	(-) 26,600	100%
金	瓶	製	尺	32,427	32,958	5,493	(-) 2,614	32.2%
水	瓶	內	尺	76,081	270,102	45,017	(+) 6,976	18.3%
電	泡	亮	尺	1,872	2,818	468	(+) 1	0.2%
玻	管	亮	公分	—	—	—	—	—

第五節 銷 售

本省出產之玻璃工業成品，除供給各市縣消費外，尚運往上海，廈門，福州等地售銷。茲將三十六年上半年度銷貨數字列下：

臺灣玻璃分公司民國卅六年上半年度銷貨統計表

產品名稱	單位	一月	二月	三月	四月	五月	六月	合計
0.6公升丸型酒瓶	支	2,000,000	490,337	313,557	421,513	588,077	390,417	4,173,901
0.7公升白色方酒瓶	支	—	8,930	6,210	34,880	3,360	16,271	69,651
汽水	支	—	—	—	20,000	20,000	—	40,000
汽口	支	—	—	—	—	—	90	90
瓦計	斤	63,939	13,789	3,593	15,868	8,457	6,100	111,740
注玻	枝	18	502	10	1	702	875	2,369
射	枝	15,963	1,142	9,968	15,792	4,423	9,866	57,154
同	枝	1,639	2,317	965	672	633	470	6,696
加	枝	787	390	401	650	1,187	505	3,920
工	枝	129,170	458,065	210,000	109,000	244,400	271,300	1,421,935
器	支	6,469	792	169	3,391	1,811	2,434	15,066
板	支	4,084	57,032	106,128	91,205	52,932	4,468	315,849
磁	只	14,077	3,000	—	712	—	—	17,789
酸	只	30,000	2,380	392	6,763	6,639	3,556	49,720
器	只	1,926	—	—	—	—	—	5,928
耐	只	300	27,607	1,402	11,452	4,062	6,588	51,411
漆	只	—	223	—	—	—	1,243	1,466
錫	只	—	182	—	8	—	6	196
他	只	—	—	—	—	—	—	—
製	只	—	—	—	—	—	—	—
類	只	—	—	—	—	—	—	—
金	只	—	—	—	—	—	—	—
器	只	—	—	—	—	—	—	—
品	只	—	—	—	—	—	—	—

窯業

第一節 沿革

日人在臺灣經營之臺灣煉瓦株式會社及臺灣窯業株式會社，光復後歸臺灣窯業有限公司接管經營。煉瓦會社創辦於民國二年七月，資本金實收一、三三三、〇〇〇元。窯業會社資本一、二〇〇、〇〇〇元，於中華民國八年八月獲煉瓦會社之支持而成立。兩會社共轄大小工廠場三十六所，因係獨家經營，業務頗稱發達，惟自民國三十三年起因物價之上漲及產品爲日本軍部之徵用，故虧蝕甚鉅。加之翌年三月以後復遭盟機轟炸，各工廠設備大部均受損毀，產量日益減少，益以燃料配給不足，全省除北投板橋兩工廠外，全部停頓。

接管後該公司鑒於資金週轉已類絕境，但爲復興與臺省建設計，業務實有迅予擴展之必要，乃向銀行貸款兩百萬元，以供各廠修理費用，於是先後將松山、圓山、嘉義、臺南、高雄等工廠略加修理，先燒一窯，儘速復工，至三十五年五月，除斗六工廠租約期滿已予退租外，新竹、臺中、花蓮、中壢、苗栗、學甲等六廠，亦相繼恢復生產。民國三十五年八月中旬，又向商工銀行借款三百萬元，於是宜蘭、屏東、斗南、草屯、員林、土庫、朴子、新營、義竹、水林等十個工廠均經從事修復。茲將窯業公司所屬各廠

名稱地址及設備表列於下：

附表一

臺灣聚業公司各廠概況

(36年4月)

廠名	廠址	設備			
		名稱	單位	數	量
北投工廠	臺北縣七丘區北投鎮	馬	式	連	15
		倒	始	蒸	16
		壓	式	機	2
		銀	輪	機	8
		匠	轉	機	6
		製	碗	機	26
		旋		床	1
		削	冷	床	1
		接	卻	機	6
		捏	桿	機	1
		攪	式	機	3
		類	出	機	1
		三	馬	力	50
		拔		架	2
		馬		架	2
宜蘭工廠	臺北縣宜蘭市北津里三七〇號				
松山工廠	臺北市松山區永泰里一四五號				

第二節 員工及產品

窯業公司現有十八工廠十七工場，職員計七十二人，工人因採用包工制度，人數常有變動，約計有一〇七五人。目前每月平均產量有建築磚二百八十萬塊，耐火磚四萬七千塊，耐火泥四萬公斤，陶磁器八萬二千個，電磁器六萬一千個，情形尚佳。茲將各廠員工產量表列於下：

附表二

窯業公司各廠員工人數

(38年4月)

廠名	職員數			工人數							
	合計	技師	普通	工 職 別			人 數				
				合計	技師	粗工	合計	男工	女工	童工	學徒
磚北廠	4	4	1	77	1	76	77	48	27	2	1
東投橋廠	30	13	17	748	59	689	748	473	138	137	1
板中廠	4	1	4	77	2	75	77	37	15	25	1
新宜廠	2	1	2	77	1	76	77	34	27	16	1
宜南廠	3	1	3	75	1	74	75	48	22	5	1
斗南廠	4	1	4	83	2	81	83	50	25	8	1
嘉花廠	4	1	4	84	1	84	84	55	28	1	1
花藍廠	6	1	6	107	3	104	107	67	32	6	2
藍中廠	3	1	3	87	1	86	87	49	5	33	1
藍中廠	3	1	3	106	30	76	106	72	34	1	1

以前並未致力發展本省高級瓷品，光復後為供應需要，已在積極研究改進。本年化學瓷器電氣瓷器家用瓷器等的生產量，預定為三、五〇〇、〇〇〇個。

中華民國三十六年十一月初版 一——一〇〇〇

工研調查統
計叢書之一

臺灣省化學工業概況

▲每冊定價臺灣幣三閱元▼

(國幣售價按臺幣匯率折合計算)

版權所
翻印必
究有究

編者 臺灣省工業研究所統計室

發行者 臺灣省工業研究所

臺北市中山南路

印刷者 臺灣新生印刷廠

代售處 全國各大書局

44

401639

(13)