

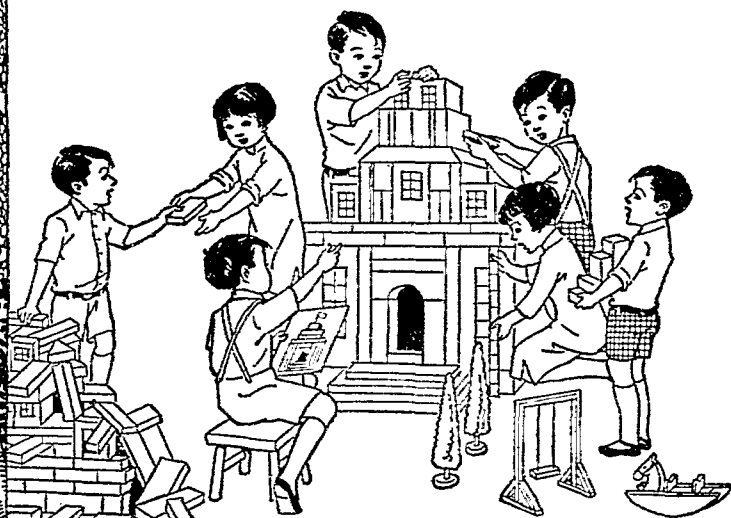
國民政府教育部審定
遵照修正課程標準編輯

分科 別冊
復興地理教科書

高小第三冊

編校者 馮達夫 陳鑄基 傅緯平

民國二十六年五月教育部審定



商務印書館發行

小學校
高級用 地理教科書第三冊目錄

- | | |
|------------------|--------------------|
| 一 山東省的地勢物產和勝蹟 | 十一 東三省の日俄勢力 |
| 二 青島市和威海衛行政區 | 十二 承德縣和圍場縣 萬全縣和多倫縣 |
| 三 我國的大工程——大運河 | 十三 綏遠省和寧夏省 |
| 四 黃河 | 十四 全國的國道中心——蘭州市 |
| 五 天津市和實業計畫中的北方大港 | 十五 新疆省的地勢和物產 |
| 六 北平市——我國的舊都 | 十六 蒙古地方和蒙古人 |
| 七 萬里長城 | 十七 西北大沙漠 |
| 八 遼寧省的要港 | 十八 我國的人口分布 |
| 九 瀋陽縣和濱江縣在交通上的地位 | 十九 開發我國實業計畫的大概 |
| 十 東三省的實業 | 二十 我國的國防 |

山東省的
地勢氣候
和物產

濟南市的
交通和商
業

M5
5/24/45
22

一 山東省的地勢物產和勝蹟

【問題】

山東省的地勢怎麼樣？

山東省有哪些物產？

濟南市的交通怎麼樣？

有什麼名勝？

泰山的情形怎麼樣？

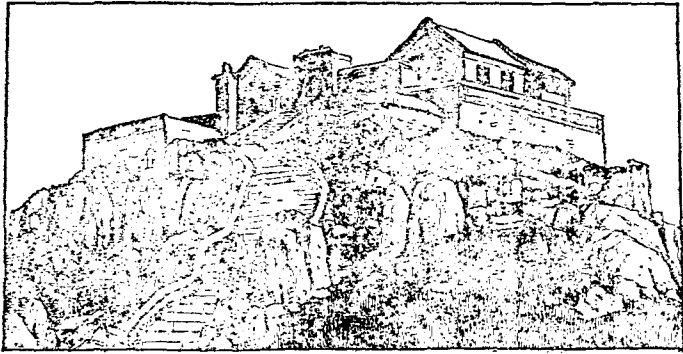
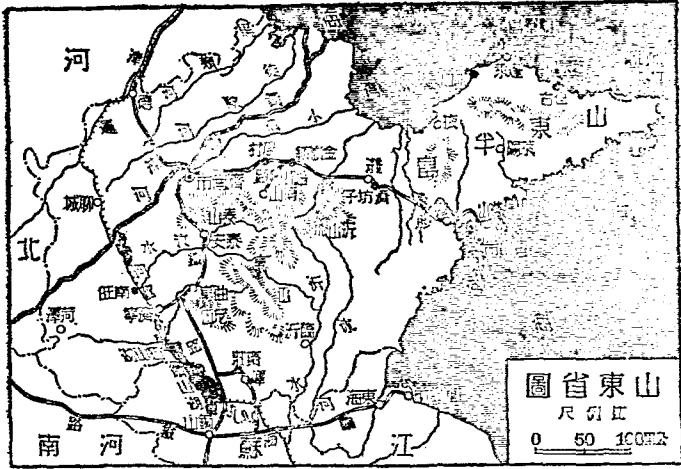
孔廟在哪裏？

孔林的情形怎麼樣？

山東省在江蘇省的北面，東部成半島，突出於渤海和黃海之間，地勢中部和東部都高，西部及北部和河北省毗連的，是一大平原。氣候在北方各省中，較為溫和。農產豐富，落花生的產量，佔全國各省的第一位。鑛產如淄川、博山、坊子、嶧縣的煤，金嶺鎮的鐵，開採都有成效。工業品以府綢、草帽緞、和博山的玻璃器，最為著名。

省會叫濟南市，當津浦膠濟兩鐵路的交點，為黃河下流最大的都會；商埠在西關外，商業很發達。城南有千佛

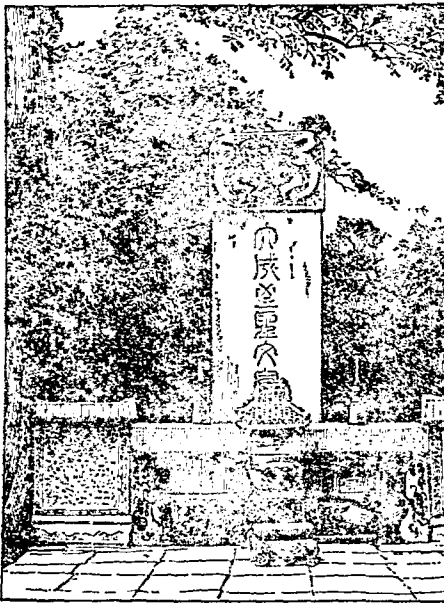




泰 山 頂 圖

山，山水下注，隨地湧出，有七十二泉，以趵突泉最為著名。諸泉到城內北部，匯成大明湖，湖水澄清，周圍有亭臺等建築，風景極佳。

從濟南趁津浦車南行，有泰山和孔廟孔林的勝蹟。泰山在泰安縣境，高一千五百多公尺，世人稱他是「五嶽」之長。山上名峯和古蹟很多，登山頂的日觀峯和玉皇頂，可以看東海的日出，算是泰山的奇景。孔廟在曲阜縣城內，就建築在



孔 林 圖

孔子的舊宅闕里；規模宏大，氣象莊嚴，廟內藏着古碑和古器。孔林是孔子的葬地，在曲阜城外，周圍二十多公里；外面環着長牆，林內古木參天，碑碣夾道。中外人士到曲阜來瞻仰孔廟孔林的很多。

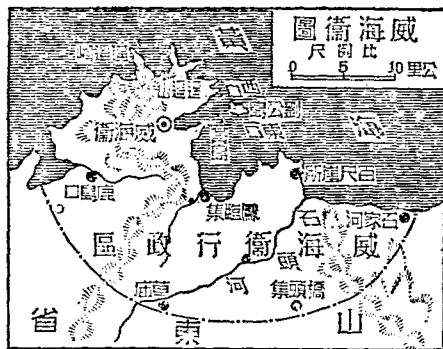
二 青島市和威海衛行政區

【問題】青島在哪裏？從前青島被哪一國租借，後來的情形怎麼樣？青島市區的範圍怎麼樣？威海衛在哪裏？威海衛的形勢怎麼樣？

青島的形勢

從濟南趁膠濟車東行，直達青島。青島在膠州灣口，是黃海沿岸的良港。這地在清末曾被德國租借，鏡意經營，建鐵臺，闢市場，內築膠濟鐵路，外通航海汽船，佔有商業上和軍事上的重要地位。在歐洲大戰的時候，又被日本佔據，後經我方力爭，纔把他收回；今置為直轄市。市區包括勞山靈山兩半島，和勞山角靈山衛角環抱而成的膠州

灣。青島市街整潔，林木蒼翠，氣候良好，適於衛生。產業以魚鹽為最富，工業也很發達。



從青島趁汽船向東北，繞過半島，到威海衛。威海衛三面負山，前有劉公島；港內水深，可泊巨艦；和遼東半島

的旅順口，共扼渤海海口，是著名的軍港。從前本是我國北洋海軍根據地，中日戰時，被日本佔據，償兵費收回。後來又被英國租借，至民國十九年纔行收回，置為行政區，直隸中央。但劉公島地畝和房屋的一部分，仍借與英，為英海軍避暑養病之所，約期十年。

三 我國的大工程——大運河

【問題】大運河北到哪裏？南到哪裏？大運河中為什麼設閘？大運河的利益

怎麼樣？現在的大運河情形怎麼樣？今後對於大運河應該怎麼樣？

大運河，南從浙江的杭州起，經江蘇，山東，到河北省的通縣，是從隋代到元朝，六七百年間，陸續開通的。全長約有一千三百多公里，為世界最長的運河，我國歷史上的一大工程。

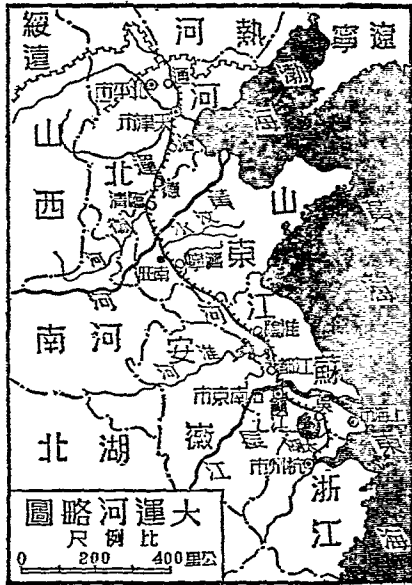
大運河全程，地勢高低不一。在山東的南旺地方最高，

的運河淤塞原因

繁盛都市的

開鑿運河的目的和利益

從那邊導汶水，分
流南北：南流合泗
水，穿淮河，長
江，又受太湖的
水，直到杭州。北
流穿黃河，合衛
河，到天津；又從
白河直達通縣。其
中山東和江蘇淮河以北，因地勢不平，設關四五十處。歷代開鑿運河，目的不同，或為行軍，或為遊巡，或為運糧。鑿成以後，南北交通很便，商業文化都受到許多利益。所以運河沿岸，如南部濟寧、淮陰、江都、鎮江、杭州，北部臨清、天津、通縣等處，都成了繁盛的都市。從航運改走海道，津浦鐵路通車後，運河失修；現在只



有南段從淮陰到杭州，北段從臨清到通縣，通行小汽船，中間一段，已經淤塞不通。其實全河所經，都是富庶之地，改築整理，實為大利所在；所以實業計畫，有完全整理，並開新運河，聯絡北方大港的打算。

四 黃河

【問題】黃河從哪裏發源？哪裏入海？黃河上游的情形怎麼樣？黃河中游的

情形怎麼樣？黃河下游的情形怎麼樣？黃河有什麼特點？

黃河發源於青海，曲折東流，經甘肅、寧夏、綏遠、陝西、山西、河南、河北、山東，流入渤海。全長五千多公里，是我國第二大河。兩岸地質，多是黃土，土質極鬆，易被河水衝刷，混入水中。水色黃濁，所以叫黃河。

黃河在甘肅蘭州以西為上游，流急灘多，不能航行。蘭州到河南鄭縣附近為中游，其中從寧夏省寧夏縣起到山西

省河曲縣止，成一大套，就叫「河套」；灌溉便利，船隻暢通。附近多沃土，所以有「黃河百害，惟富一套」的話。山西、陝西、河南間，河被兩岸連山逼束，水流湍急，大部不通航行。鄭縣以東為下游，河由高地入平原，流勢和緩，所夾泥沙，淤塞河底，往往填塞河身，氾濫成災。

黃河時常潰決，下游河道，自古以來，屢次變遷，現在下游的河道，是民國紀元前五十七年，黃河奪大清河而北徙的。治河耗費和漂失的生命財產，不可數計；近年黃



河水利工程，如測量和疏導水道、堵築決口、興修堤堰等，已在次第進行；將來完成後，水災既不易發生，全河又可以通航，實有無窮的利益。

五 天津市和實業計畫中的北方大港

【問題】天津市的交通怎麼樣？商業怎麼樣？從前天津有哪個國的租界？天津

港有什麼缺點？實業計畫中的北方大港在哪裏？北方大港有什麼優點？

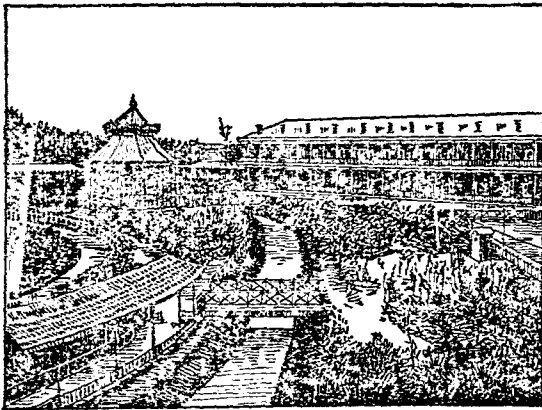
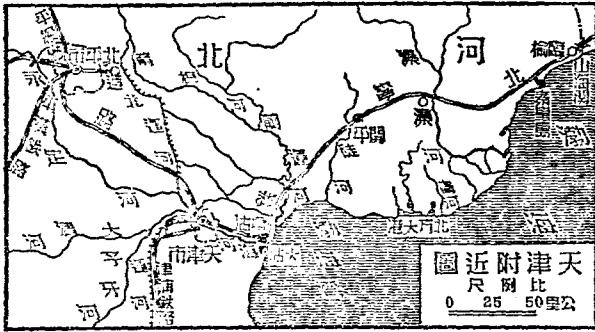
天津市
天津的交通

天津的商

從濟南趁車北行，直達津浦路的終點天津。天津本是河北的省會，今改置為直轄市，省會移治清苑縣。天津市當水陸交通的要衝；凡從河北省西部山脈中流下的大水，都在此會合，南北運河也在此相接，下流總稱沽河或海河，直達大海。津浦鐵路從天津通至浦口，北寧鐵路從北平經天津通至瀋陽，交通便利；凡蒙古和黃河流域的貨物，多在此集散，為北方第一大商埠。本有德、俄、比、奧、

地理

英、法、意、日八國租界；德、俄、比、奧四國的租界，已經收回，改為特別區了。



天津公園圖

天津港因沽河過於曲折，河口又淤淺，大船難於進出；而且冬季河水結冰，不能航行，貨物都要從火車由秦皇島轉運，這都是本港的缺點。

依照實業計畫，當在天津東北青河濼河中間的海峽上，另築北方大港。此地為渤海灣中最近深水的一點，如將青濼兩淡水引去，冬季可免結冰；而且地居產鹽區的中心，又和開濼煤區相接近，西北鐵路系統，也在此地做出發點。開關以後，不但黃河流域和蒙古新疆各地的物產，可由本港吸收；更因和西伯利亞鐵路銜接的關係，歐亞陸道交通，也必由此進出，要比天津便利得多了。

六 北平市——我國的舊都

【問題】我國國都為什麼要從北平遷到南京？北平市的交通怎麼樣？北平的

城垣怎麼樣？北平城內有什麼好玩的地方？北平城內有什麼特殊

我國
從北平
遷都
到南京
的原因

北平的
交通

北平的
城垣

的地方？城外有什麼好玩的地方？

從天津趁北寧車西北行，到北平。北平舊稱北京，是我國的舊都，今置為直轄市。國民政府因北平久為帝都，暮

氣很深，且被外人勢力所包圍，故遷都於南京。

北平的交通，東南有近

便的海口，鐵路有北寧、

平漢、平綏等路，很為便

利。城分內外兩重，像個

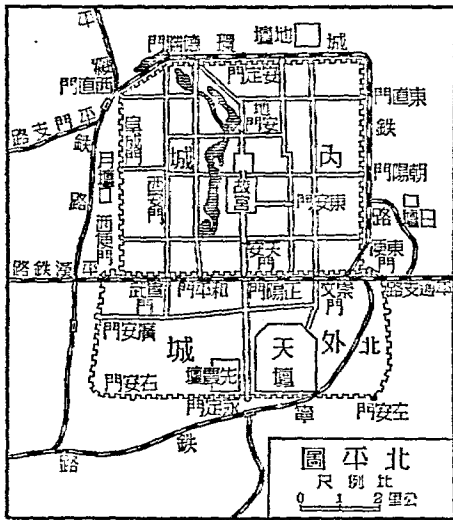
「凸」字。外城在南，商業

很繁盛。內城在北，官署

學校很多。其中并有舊皇

城，裏面有前代故宮，建

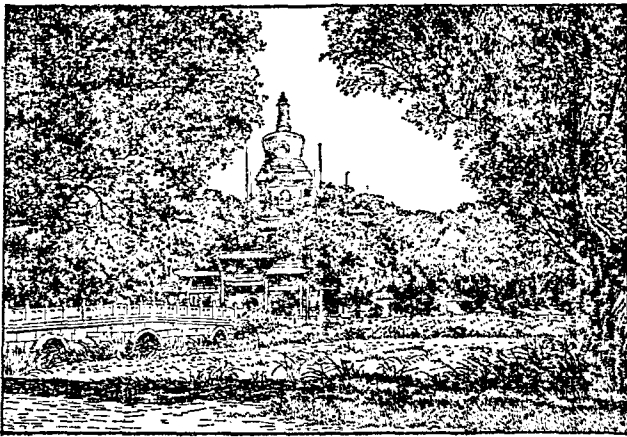
築宏壯，從清帝退位後，已大半開放，人民都可以進去遊



北平圖
尺例比
0 1 2 公里

玩了。故宮西面有太液池，分做南北中三海，古木夾道，樓閣參差，風景壯美。內城東南隅有東交民巷，是各國公使館區域，界內行政，我國不能過問，四周還築砲臺，掘濠溝，好像一個敵國，這是我們的恥辱。

北平的西北城外有頤和園，是清代所築，前對昆明湖，後倚萬壽山，高樓畫閣，宏麗莊嚴，風景極好。再西北，便是山嶺重疊，總稱西山，山上多古寺，以香山寺和碧雲寺為最著名。



北海圖

七 萬里長城

【問題】

山海關的形勢怎麼樣？
長城建築的規模怎麼樣？
長城的起點和終點在哪裏？
長城在哪時候造

從天津趁北寧車向東北，到山海關；地當河北遼寧兩省交界，扼東三省的咽喉，負山面海，形勢極好，稱為「天下第一關」。
長城通常又稱萬里長城。東從山海關起，向西依着山勢，高低曲折，直達甘肅的嘉峪關。

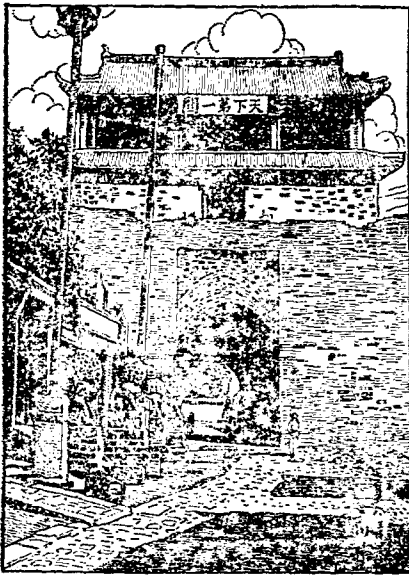


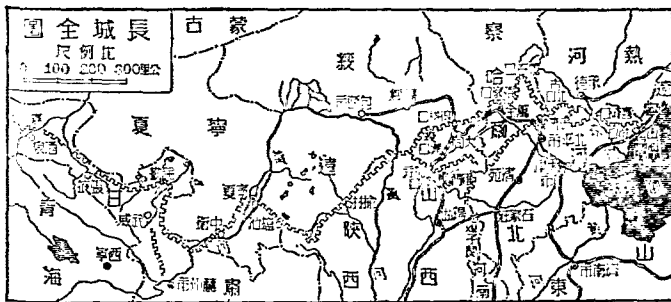
圖 關 海 山

古代築長城的原因

長城的規模

長城的關口

全長二千三百多公里。嘉峪關建在山坡，橫扼通衢，稱為「天下雄關」。長城是戰國時候，北邊燕趙各國，為防禦外寇侵擾而建築的。到秦始皇時，把他聯成一線。後來又經歷代改築，成現在的長城。城用泥和磚石砌造，高約五公尺至十公尺，基地廣約八公尺，頂面廣約五公尺。各處都有堡寨，上置烽火臺以便報警。每逢出口要道，各設關口；除兩端的山海關，嘉峪關外，其間以喜峯口，古北口，居庸關，獨石口，張家口，雁門關，殺虎口等為重要。



八 遼寧省的要港

【問題】遼寧省有哪幾個要港？旅順口的形勢怎麼樣？

為什麼營口的商業，昔盛今衰？

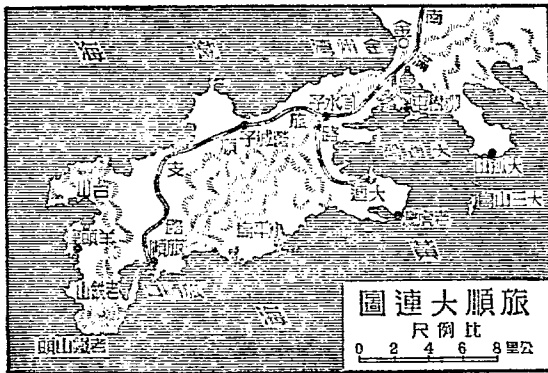
大連灣的商業怎麼樣？

遼東半島

旅順軍港

從天津趁汽船東渡渤海，到大連灣。大連灣和旅順口，在遼寧省遼東半島的南端，都是最良的灣港。從前租借與俄國，日俄戰後又租借與日本，連同附近租借之地，日人更名叫做關東州。

旅順口在大連灣之西南，港口兩山對峙，口狹內寬，港中



水深，四周有山，成天然的屏障，形勢險要，是極好的軍港。清季我國曾闢為軍港，和山東半島的威海衛，共扼渤海之咽喉。日本租借後，作為海軍根據地。

大連灣港內水深，冬天不冰，是最好的商港。日人竭力經營，闢為「自由貿易港」，商業非常發達，已成爲東三省第一貿易港。輸出品多大豆；輸入品以棉紗、棉花、雜貨爲大宗。

從大連灣趁汽船進渤海遼東灣，或趁南滿鐵路車北上，都可以到營口。營口當遼河的出口，以前東三省土產，都從這裏輸出。但因冬季冰結，河道日淺，從大連灣開港以來，營口的商業就被他奪去了。

九 瀋陽縣和瀋江縣在交通上的地位

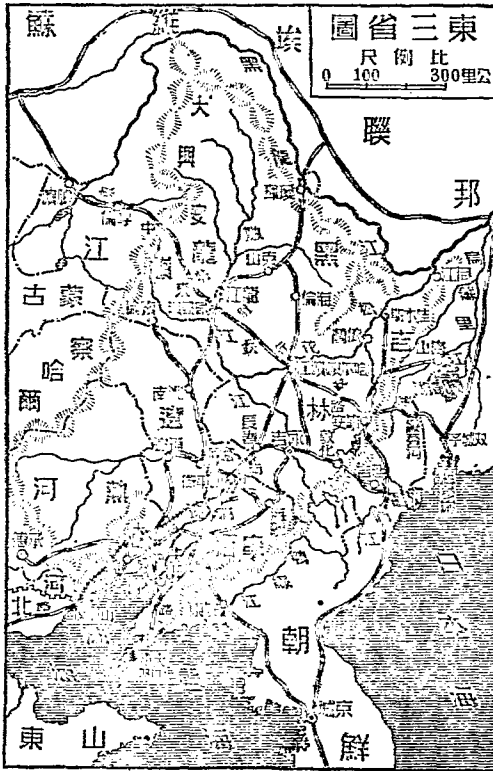
【問題】東三省的南北兩大中心都會是哪裏？瀋陽縣的交通地位怎麼樣？

讀

從山海關趁北寧車向東北，直達瀋陽縣；再轉車北行，可到濱江縣。瀋陽是東北地方的兩大都會。瀋陽是南部的中心，濱江是北部的中心，都佔很重要的地位。

遼寧省的遼寧省會。地當遼河平原的中心，農牧都宜，物產豐富。水路可從渾河遼河出渤海。

江縣的交通地位怎麼樣？



鐵路除北寧路達北平外，有南滿鐵路南通大連，北達長春，再轉濱江；安瀋鐵路東南通安東，接朝鮮鐵路；更有瀋海鐵路，東北達海龍，轉通吉林。據水陸衝要，握東三省南部交通的樞紐；是關外最大都會。

濱江通稱哈爾濱，靠松花江南岸。陸路交通，可從中東鐵路東達海參崴，西到西伯利亞；南從中東支路達長春，接南滿鐵路；北由呼海鐵路通海倫。水路交通，又當松花江航路的中心。據東三省北部水陸交通的中樞，工商業都很發達，被稱為「東方的莫斯科」。

十 東三省的實業

【問題】東三省的農業怎麼樣？東三省的工業怎麼樣？東三省的林業怎麼樣？

東三省的礦業怎麼樣？

遼寧、吉林、黑龍江三省的實業，除商業交通外，重要

的有農、工、林、鑛四種。

遼河，松花江兩流域，土質肥沃，農業極盛。大豆出

產，佔全國總產額百分之三十六。近代化學發展。大豆的

用途，不僅供做食料，

並可做工業用的一種重

要原料；所以近年大豆

的產量和輸出，有激增

的趨勢。大豆以外，高

粱是本區主要食糧，小

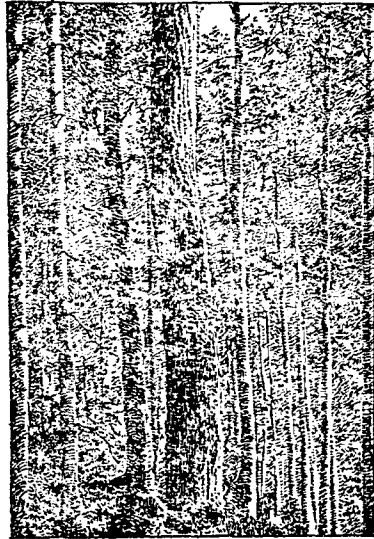
麥、玉蜀黍，出產也很

多。

榨油、釀酒、麵粉，是東三省的三大工業。榨油是把大

豆製成豆油、豆餅，以大連為中心。釀酒是把高粱製成酒，以

營口附近的牛莊為中心。麵粉以濱江為中心。



圖林森的林游上江綠鴨

鴨綠江上游、長白山、黑龍江一帶森林茂盛，土名「窩集」，是樹海的意思。林中多松、榆、楊、樺等樹，往往綿互至數百里。因清代實行封禁制度，所以保存林地極廣；近年採伐頗盛，木材浮江而下，由安東輸出的很多。礦業有金和煤鐵。金礦多在黑龍江省，漠河最有名。煤鐵也很豐富，以撫順煤鐵，煙臺煤鐵，本溪湖煤鐵等，最為著名。

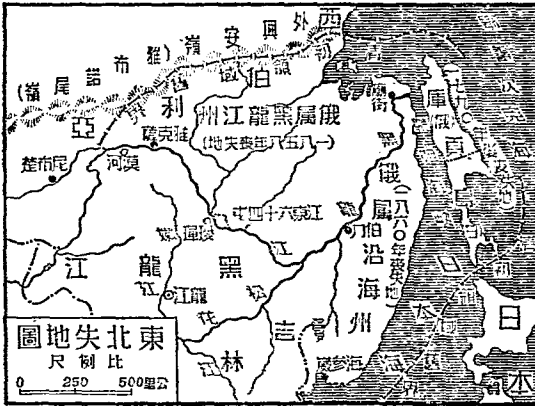
十一 東三省の日俄勢力

【問題】日俄兩國在東三省的勢力，以哪裏為分界？近來兩國勢力的趨勢怎麼樣？
 東三省的日本勢力怎麼樣？
 東三省的俄國勢力怎麼樣？

東三省地方，從清末屢次失地，便被包圍於日俄的勢力中間。日俄戰後，兩國勢力，以長春為界；日本在南部，俄國在北部。但近來日本的勢力，向北發展，俄國退讓了。

日本先併吞朝鮮，日俄戰後，又租借遼東半島南端，關旅順為軍港，大連為商港，做軍事上和經濟上的根據地。

南滿鐵道公司所經營的事業，不僅南滿安瀋兩路，而且鐵路附屬地方的警察行政，也都操在他們手裏；撫順、煙臺、本溪湖等處的煤鐵鑛業，又都歸這公司經營。鴨綠江一帶森林，有中日合辦的鴨綠江採木公司。所以東三省南部的交通、商業、鑛產、森林，早已受日本的操作和支配。民國四年二十一條的要求，二十年九一八的事件，都是我們應當記念不忘的。



我國東北地方，從前被俄國併吞的很多。吉林黑龍江兩省，既被他包圍，又造鐵道橫貫東北；沿路的森林鑛產，都歸採掘。松花江的航權，幾乎全被俄佔。中東鐵路，名為合辦，實在俄人仍佔優勢，沿線兩旁各三十里（約十七公里），畫為東省特別行政區；九一八以後，日本的勢力擴張，中東路權，完全在他的掌握中了。

十二 承德縣和圍場縣 萬全縣和多倫縣

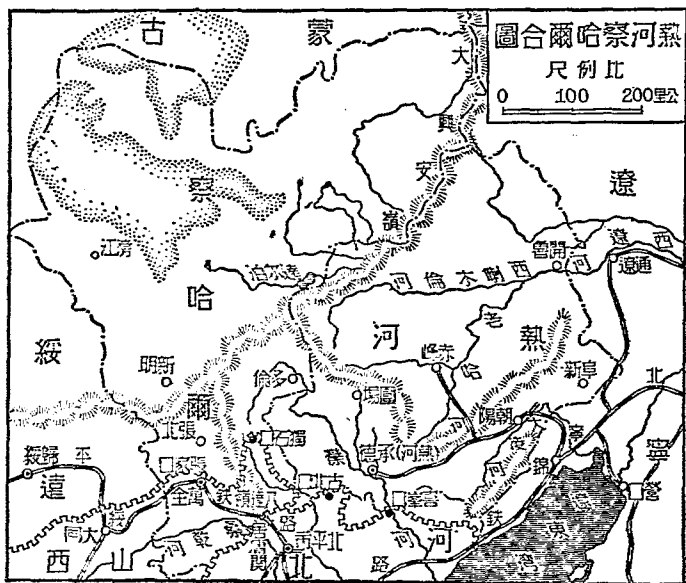
【問題】承德縣的商業和風景怎麼樣？圍場縣的情形怎麼樣？張家口的形勢

怎麼樣？商業怎麼樣？多倫縣有什麼著名的出產？

從北平趁長途汽車，東北出古北口，達熱河的省會承德的縣。承德依山築屋，沿河設市，商業很盛。又曾做過清代的行宮，叫「避暑山莊」，周約十公里，前有宮殿，後有湖山，風景為塞外第一。

從承德向北，便到圍場。圍場舊為清帝打獵的地方，周圍數百里，都是森林；林中滿生荒草，做野獸的窟宅。民國成立後，改設屯墾木植局，採伐木材，墾做田畝，現在有好多地方成立新市鎮了。

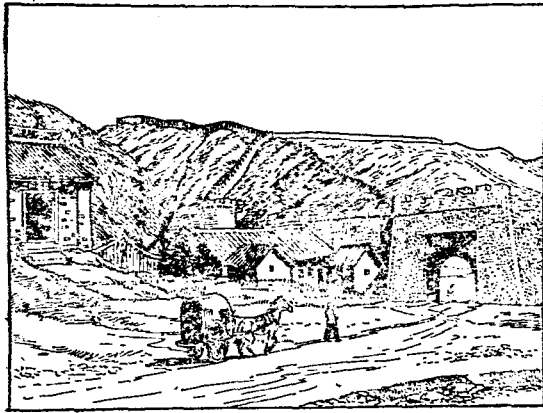
從北平趁平綏鐵路車西北行，穿居庸關和八達嶺，直達萬全縣。萬全通稱張家口，是察哈



爾的省會。地勢三面負山，只有南面是平原，適當長城的要口，凡北入蒙古，西到山西和綏遠，都以此為交通要道。商業向來很發達，入口貨以毛皮、蘑菇等為大宗；出口貨以紅茶，靛茶為最盛。

從張家口趁長途汽車，向東北到多倫縣，地當灤河上流，水草肥美，畜牧繁盛。所產馬匹，更為著名。

十三 綏遠省和寧夏省



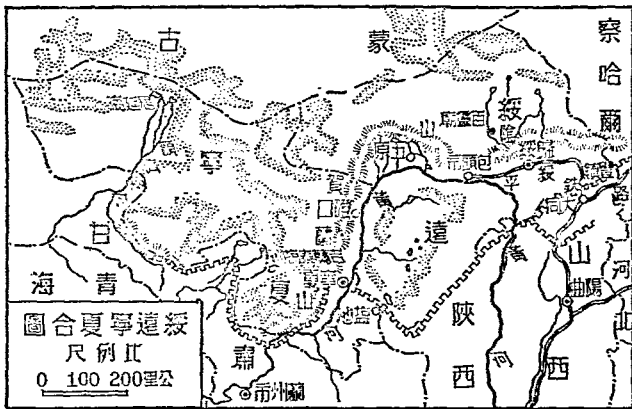
張家口圖

【問題】綏遠的省會在哪裏？包頭市的商業怎麼樣？河套的農墾情形怎麼樣？

寧夏縣的形勢怎麼樣？寧夏省有什麼重要出產？

從張家口趁平綏車向西，經山西的大同，到綏遠的省會歸綏縣。地據陰山南麓，交通四達，為貨物集散要地；從平綏路通車後，商業更盛，人口八萬多，為塞外一大都會。

包頭市在歸綏的西面，平綏鐵路已展築通達，水陸交通，都很便利，是綏遠寧夏兩省貨物的大集散地。中外商人，多在此設行棧，商業日盛，合歸綏，張家口，稱為「西北三大

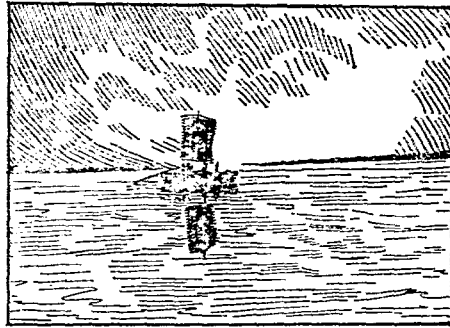


鎮」。

從包頭渡黃河向南，便是河套地方。面積廣大，三面靠河。這一帶的黃河，水性平穩，有通航和灌溉的利益；加以土壤肥沃，生產力很大，所以出長城到那邊去開墾的最多。開墾的地方，已經村鎮滿佈，田畝相連了。

從包頭趁長途汽車向西南，直

達寧夏省。省會也叫寧夏，西有賀蘭山，東有黃河，形勢很重要。省會附近平原很多，地土肥沃，冠於全省。交通水有黃河，陸有汽車路，所以商業很發達。貿易品以毛皮和鹽為大宗。鹽產於賀蘭山西的吉蘭泰鹽池，鹽質純潔，稱為吉鹽，為寧夏省重要的出產。



圖船帆河黃的近附頭包

十四 全國的國道中心——蘭州市

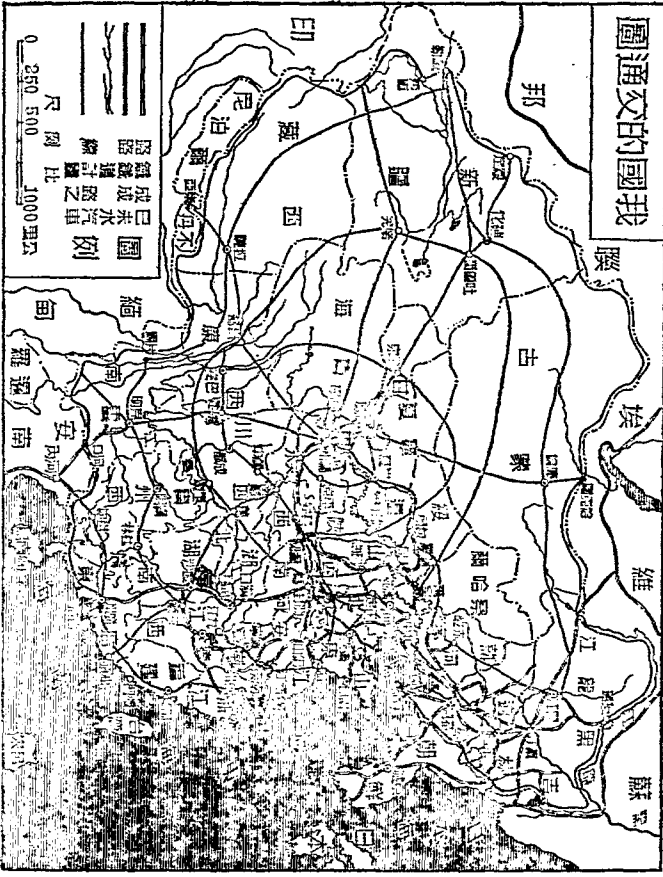
【問題】蘭州市在交通上的地位怎麼樣？全國國道中心為什麼定在蘭州？

州附近有什麼重要物產？怎麼叫「土窖」？西北一帶為什麼多土窖？

蘭州市是甘肅的省會，地位恰當我國的中心。從此東到海濱，西到帕米爾高原，南到雲南的河口，北到蒙古的恰克圖，路線長短都差不多；所以道路協會，把他作為全國國道的中心點；將來在他的周圍，築成蛛網般的汽車道，通到國內各地。同時又是東西南北大幹線隴海鐵路的終點，在計畫中的蘭州懋羌線，蘭州重慶線，拉薩蘭州線，也都會集於此。空中現已為滬新航空線所經過；還有蘭包航空線，從這裏通至綏遠的包頭。蘭州在全國交通上，很佔重要的位置。

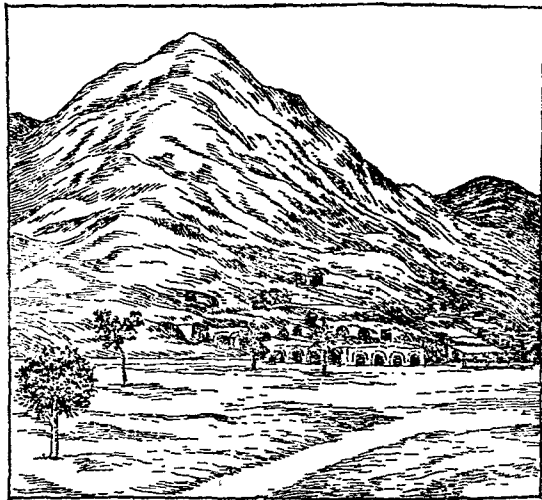
蘭州附近，盛產菸草，製成水菸，銷行全國。附近又多

我國交通圖



牧場，羊毛很多，將來有成爲羊毛業中心地的希望。

從蘭州趁汽車東南行，經平涼涇川等縣，入陝西境。沿途居民利用黃土有直立性，多數鑿土成窟，住在裏面，叫做「土窖」。窟上不是原田，就是大路，從前有兩句詩說道：「人家半鑿山腰住，車馬多從屋頂過」。這是西北一帶普遍的情形。

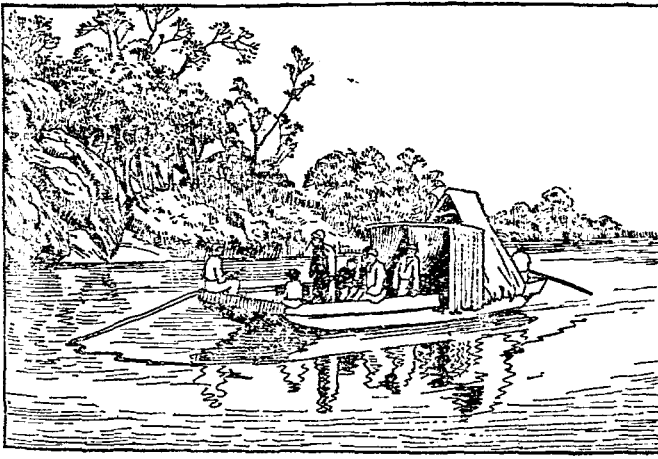


土窖圖

十五 新疆省的地勢和物產

從蘭州向西北，經過星
 星峽，便到新疆省。
 疆在全國的西北，面積在
 各省中為最大。天山橫貫
 於中央，分本省為南北兩
 部：山北叫天山北路，有
 一條伊犁河，下流入俄
 境。山南叫天山南路，有
 一條塔里木河，這河的南
 面，有一片大沙漠，東面
 直到甘肅境，面積要佔全

【問題】 新疆省的地勢怎麼樣？
 居民的生活怎麼樣？
 新疆要怎麼樣開發？
 新疆省會的形勢怎麼樣？
 新疆有哪些出產？
 新疆



塔里木河泛舟圖

省的十分之四。

新疆的省會叫迪化

縣，當西北交通的重

要地位，形勢極好。

滬新航空線本經過這

裏，通至本省邊界的

塔城縣。但從蘭州至

塔城一段，停航已久

了。

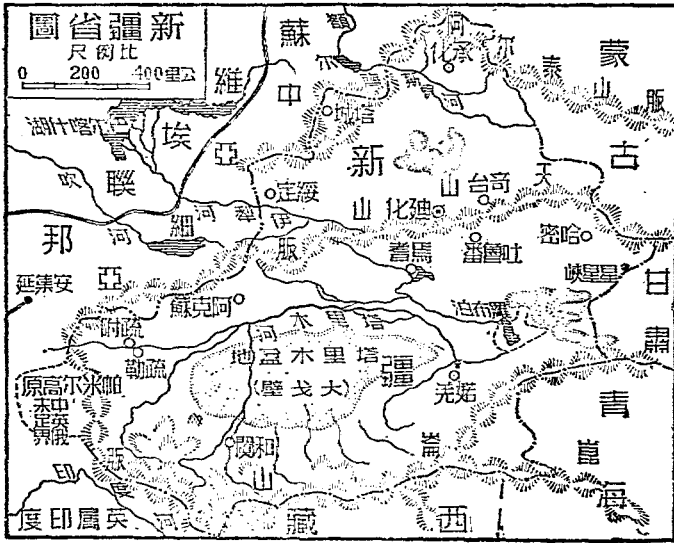
全省出產，農產有

米、麥、棉花、瓜、

果，畜產有牛、羊、

駱駝，礦產有煤和玉

石。據近年的測計，



還蘊藏着極大的石油鑛；所以天然的富源極廣。

新疆住民，南部以農牧爲主，北部靠農商爲業。多數信仰回教，對官長師傅極尊敬，對尊親極親愛。又習俗尙武，每逢新歲，盛行賽馬，奮勇疾馳；其他比較體力的娛樂和鬪羊舞刀等事，也是時常有的。

新疆地方，西接蘇俄，西南接英屬印度。

境內地廣人稀，平均每二方公里，只有住民三人。所以實業計畫主張一面多築鐵路，聯絡各

地，一面由人滿地方移民開墾。如果實現，那麼，天然的富源可以開發，外人的侵略也有防備了。



新疆人的服裝圖

十六 蒙古地方和蒙古人

【問題】蒙古地方在我國的哪裏？蒙古的地勢怎麼樣？庫倫的情形怎麼樣？

蒙古人的生活情形怎麼樣？

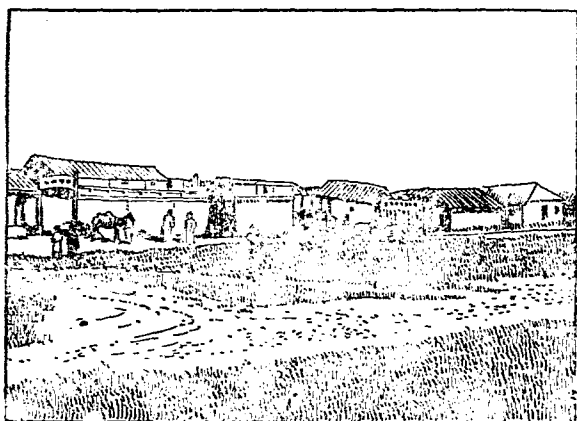
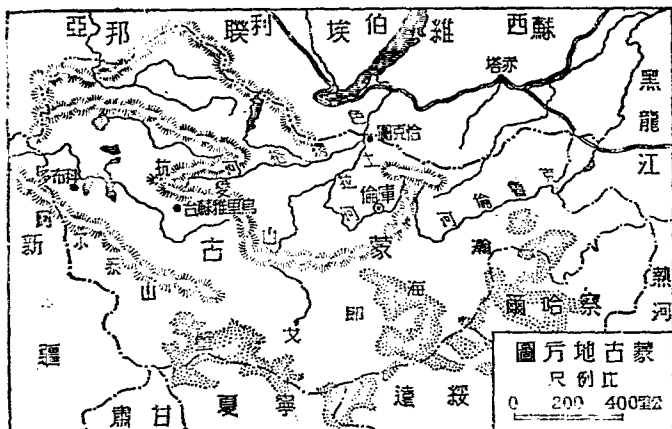
蒙古地方在大沙漠的北面，原稱外蒙古，從內蒙古分設省後，今在政治區域上稱為蒙古地方。面積極大，有一百六十二萬多平方公里，人口不過一百八十萬，平均每方公里，只有一人。地勢很高，有蒙古高原之稱。

蒙古的首城，叫庫倫，在杭愛山北面。有張庫公路，南通張家口；庫恰公路，北至恰克圖通蘇俄；庫烏公路，

西通烏里雅蘇台；形勢扼要，是蒙古政治、宗教的中樞。

市分三區：中區有活佛的宮殿和各大機關，西區多喇嘛廟，東區多商店；內地和蘇俄的商人，在此經營的很

多。



圖街大的倫庫

蒙古人民，多以畜牧為生活；相見的時候，必先問家畜安否，然後纔問到家人。食品多肉類，最喜羊肉和氈茶。居住的東西，是用帳幕製成，叫做「蒙古包」。因為逐水草而居，所以遷移無定。男女都好騎馬，能整天不離馬背，很有尚武的精神。

十七 西北大沙漠

【問題】 沙漠是怎麼樣成功的？

什麼叫「水草田」？

我國的大沙漠在哪裏？
沙漠中的氣候怎麼樣？

沙漠中的地質怎麼樣？



蒙古的駱駝隊

我國西北新疆、蒙古、甘肅、寧夏、綏遠、察哈爾一帶，因為離海太遠，雨量稀少，有些地方岩石，經久剝蝕，變做細沙，就成了廣大的沙漠。牠的範圍，東北從興安嶺西麓起，西南盡於天山南路，斜互在西北高原的中間，延長數千里；中間或斷或續，沒有一定。因為平沙千里，四望接天，和大海一樣，所以叫做「瀚海」，蒙古語叫做「戈壁」。

沙漠中地質，都是沙土和沙礫，有石戈壁和沙戈壁的分別：石戈壁是沙中夾着石塊，沙戈壁純是細



沙漠中颶風圖

沙，大部分乾燥爆荒瘠，植物不生，獸類絕跡。但是也有土性肥潤，泉澤匯集，牧草茂盛，灌木叢生的所在，叫做「水草田」；不但好做牧場，並且不施肥料，就能耕種，算是沙漠中的寶貴地方。

沙漠中的氣候，寒暑都劇烈，雨量極少。夏季晝夜的氣溫，變化最大：白天酷熱薰蒸，夜裏忽又寒氣凜冽。大風起時，灰沙蔽天，黑暗好像昏夜；有時捲沙成柱狀；直到天空，驟然落下，人畜都要被牠掩沒呢。

十八 我國的人口分布

【問題】我國的人口總共有多少？我國人口的分布情形怎麼樣？人口最密的是哪一省？華僑多在哪些地方？

我國的人口，總共約有四萬五千萬，約佔全世界四分之一。

我國人口的分佈，很不平均。在沿海沿江各省，大概土壤肥沃，氣候良好，物產豐富，交通便利，人口常較稠密；距離江海愈遠，人口就愈稀少。所以江蘇、浙江、安徽、江西、湖北、湖南、廣東、河北、山東、河南等省的人口，都很稠密。如江蘇省每方公里二九二人，可算是全國人口最密的地方，和交通梗阻的西北各省比較，如青海、寧夏、新疆等省，每方公里都不到二人，蒙古地方每方公里只有一人，密度的相差，真有天壤之別。

我國人民，有因地狹人稠的地方，謀生不易，到海外去經營農工商業的。這些移民，叫做華僑，以福建廣東二省的人為最多。臺灣、暹羅、安南、緬甸、和南洋羣島，是華僑的主要移植地；美、澳、南非，也有他們的足跡。共計人口有一千多萬；但近來華僑，常受人排擠和限制，很少發展的希望了。

十九 開發我國實業計畫的大概

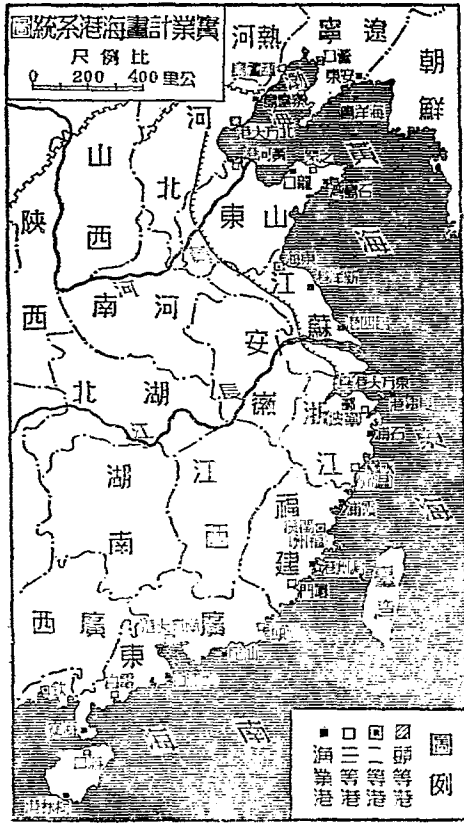
【問題】 中山先生對於開發交通的計畫怎麼樣？ 怎麼樣建設商港和漁業港？

怎麼樣發展鑛業？ 怎麼樣發展農業？ 工業的計畫怎麼樣？

依照中山先生開發我國的實業計畫，關於交通方面，築鐵路十萬英里（十六萬公里）；分做中央、東南、西南、東北、西北、擴張西北、和高原七大系統。鋪碎石馬路百萬英里（一百六十萬公里）。修濬杭州、天津間的大運河，和粵江、長江間的聯絡運河，並於遼河、松花江等處，新開許多運河，聯絡各河的運輸。長江和黃河的整治，都用築堤濬深的方法；粵江、淮河和水流不暢的各河，概用疏導的方法。電報、電話、要遍設於全國。

關於商業和漁業方面：國際貿易的場所，主張在我國的東方南方和北方，各建一個最大的海港，又設四個二等

港，九個三等港，十五個漁業港，和內河的商埠，以經營商業和漁業。



關於鑛業和農業方面：鑛業的發展，應先開採銅、鐵、煤和石油等鑛；農業的發展，應先着手墾荒；凡東三省、蒙古、新疆、青海、西藏各地，都應移民去開墾。至於北部

圖說京路鐵圖計業實



京生通
京滬線
京漢線
京南北線
京南線

0 250 500 1000里公
尺 例 比

和中部的山地，又可以廣植森林，以供建築和燃料的需
要。

關於工業方面：主張設冶鐵、鍊鋼、製造水泥、造船、
造機關車、客貨車等工廠。此外凡關於衣、食、住、行、
和印刷等工業，都應充分的發展。

以上各項計畫，應當努力實行；等到一有成效，民生當
然安適；那麼，民族的強盛，民權的發展，當然也連帶進
步了。

二十 我國的國防

【問題】國防的設施可分幾種？為什麼海陸空軍我國都要注重？我國的陸軍
怎麼樣？我國的海軍怎麼樣？我國的空軍怎麼樣？

國防的設施，可分為海軍、陸軍、空軍三種：海軍用以
防衛沿海；陸軍用以防衛陸地；空軍是最新的利器，用以

防空，威力很大。我國國界三分之二和日本、蘇聯、及英、法諸國的屬地接壤，此外三分之一是沿海；所以海、陸、空軍，我國都應該注重的。

我國的陸軍，分國民兵役，和常備兵役二種。凡男子年滿十八歲至四十五歲，在不服常備兵役時，即應服國民兵役，平時受軍事訓練，戰時徵集爲兵。我國的常備軍，兵衆力強，足以抵禦外侮，鞏固國防的。

我國的海軍，從清末中日戰爭後，已成殘餘的局勢；民國以來，力謀恢復，設立海軍部，籌建軍艦，但因財政困難，不能充分發展。現有大小各艦，總計噸數只有五萬多噸，比較世界各國，雖是渺乎其小，但今後是要力圖擴充的。

我國的空軍，在民國八年，購辦飛機，設航空署管理，然數量很少，力量薄弱；今國民政府軍政部之下設航空

署，增闢飛機場，廣購飛機，積極訓練，民間捐助的飛機也很多；所以已有相當的成功。

國民領
到小
於政
二府
十教
六教
年育
五部
月審
經定

小學
高級

教科書編輯大意

- (一) 教育部修正頒行的課程標準小學社會科第五六年關於地理作業事項編輯全書四冊，每冊二十課，供小學高級社會科教學之用。
- (二) 本書取材，分量上注重本國，內容上注重環境和人文現象的因果關係，對於國恥地和中山先生的實業計劃，尤為注意，藉以指示民族復興的途徑。
- (三) 本書編制，採用總合分析法，打破論理的排列，但無形中仍有區域的系統。
- (四) 本書課文前均列問題，提示研究綱領，集中注意力。
- (五) 本書所附地圖及各地風景相片等，特別豐富，藉以幫助記憶及增進學習興趣。
- (六) 本書另編教學法一套，詳載各課教學方法及參考材料，供教師應用。

中華民國二十六年五月審定本第一版

小學校高級用

復興地理四冊

第三冊實價國幣陸分

外埠酌加運費匯費

編校者

陳馮 馮達 馮達 馮達
陸緯 陸緯 陸緯 陸緯
基平 基平 基平 基平

主編兼發行人

王雲五
上海河南路

印刷所

商務印書館
上海河南路

發行所

商務印書館
上海及各埠

版權所有 印刷必究

復高地理策



復高地理策

ABC
1234
5678
9101112