

# 農業展覽會

## 特刊

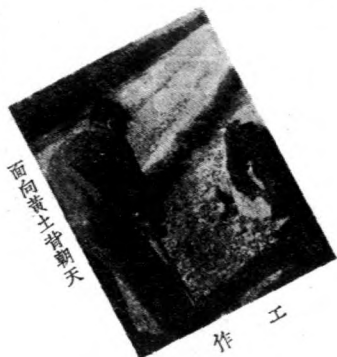
卅七年四月



中國農業科學研究所主辦



態 \* 動 \* 農 \* 中



插秧者土輝顯天

作工



排排坐，吃菓果

息休



搭牌坊

戲遊



中農合作花園

一之業事



社長和盲校學生

問訪

MG  
F329.06  
442



3 1798 4161 8

# 振興農業

中國農業科學研究社  
首次農業展覽會紀念

孫科題



標判之制

耒耜作經

農業先進

觀摩則倣

中國農業展覽會

肇自神農

詳於龜蒙

聖牧多功

橐籥罔窮

趙祖康敬題



標木為耒判木為耜耒耜

之利歷四干紀科學更新

觀摩足紀清訓冷風田暖

至喜

首屆農業展覽會

唐鳴時



助 贊 局 務 工 市 海 上  
 會 員 委 員 復 業 農 部 林 農  
 助 協 會 協 術 技 國 中  
 辦 主 社 究 研 學 科 業 農 國 中

# 刊 特 會 覽 展 業 農 次 首

## 目 錄

名譽贊助人，贊助人及顧問名錄	馬保之
農展感言	唐鳴時
寫在農展會前	編者
正視農業危機（本屆農展的意義和目的）	章之
農展會場縮影（展出內容介紹）	——附說明文字數篇——
參加展出單位一覽	編者
農展籌備經過	善文
農業科學為什麼落了伍	盧于道
介紹造園技藝	程世撫
從工商業者看農業	楊謀
中國農業科學研究社（農業工作者們之家）	平知
學習研究和籌備花絮	

提倡農業展覽 \* 普及農業科學知識

發展農業生產 \* 促進農村經濟建設

上海市工務局贊助  
農林部農業復員委員會協助  
中國技術協會協助  
中國農業科學研究社主辦

首次農業展覽會名譽贊助人及顧問名錄

名譽贊助人：(以筆劃多少爲序)

方 浩 杜月笙 吳國楨 吳開先 宣鐵吾 徐寄頤  
潘公展 嚴 莊

贊 助 人：(以筆劃多少爲序)

李叔明 何尚平 吳繼初 周子競 馬保之 唐鳴時  
徐天錫 章之汶 趙祖康 潘簡良 蔡無忌 嚴家顯

顧 問：(以筆劃多少爲序)

姓 名	現 任 職 務
朱 雄	金陵大學農學院教授
汪振儒	國立北京大學農學院教授
李沛文	嶺南大學農學院院長
李景均	國文北京大學農學院教授
吳仲賢	北京大學畜牧系主任
汪國興	清華大學教授
吳信法	上海市立第一宰牲場場長
吳紀棠	中央畜牧實驗所上海工作部襄助主任
林傳先	國立北京大學農學院教授
柳支英	國立浙江大學農學院教授
林紹文	中央水產實驗所所長
范爾仁	農林部農事司第一科科長
金錫鑄	中農所稻作系主任
周承鑰	農林部農業復員委員會專門委員
胡昌穡	金陵大學園藝系主任
馮保之	農林部司長
孫天錫	農林部農業機械屯墾處副處長
孫仲逸	國立廣西大學農學院院長

許廉祖	中央畜牧實驗所副所長
馮敦榮	農林部病蟲藥械製造廠廠長
黃瑞淪	國立復旦大學農學院教授
許世琛	上海市立第一宰牲場場長
盛彤笙	蘭州小西湖國立獸醫學院院長
張德粹	國立中央大學農經系教授
張鼎芬	台灣大學畜牧系教授
馮煥文	南通學院農科科長
袁之汶	中央畜牧實驗所所長
程紹迥	中央畜牧實驗所所長
程淦藩	中材所材產製造系主任
陶玉田	國立中央大學獸醫系教授
陳之長	金陵大學森林系教授
陳乃鳳	中央農業實驗所土壤肥料系主任
傅煥光	中央農業實驗所副所長
楊煥桐	上海市工務局園場管理處園科科長
蕭 輔	國立浙江大學農學院教授
蔣滋壽	上海國藝事業改進協會常務理事
蔣彥士	中農所雜糧物系主任
潘爾良	經濟部紗花布管理會採購處處長
劉慶雲	國立中央大學農經系主任
劉廷蔚	中央水產實驗所副所長
葡自重	金陵大學農學院農藝系主任
鄭榮祿	國立復旦大學農學院教授
鍾俊麟	中央復旦大學農學院教授
魏景超	中央研究院植物研究所植物病理系系主任
嚴家顯	國立復旦大學農學院院長
羅清生	國立中央大學農學院院長

尚有各界農業前輩者正聘請中。

# 農。展。感。言

暮春初夏，江南草長，正是羣鴛亂飛的時節。中國農業科學研究社在此大好春辰，舉行農展，以介紹新式農業於四百萬上海市民之前，誠足慶賀。

我國自古以來，農閒之日，多有為政者與民同樂，視為太平時代樂事，抗戰期間，雖是兵荒馬亂，農產部特在重慶舉行春節農產品展覽。柳州沙塘廣西農事試驗場亦一年一度舉行農展。期屆，四鄉農民，咸遠道攜產品前來競賽，互道年來農情，倍感親切愉快。

美國的農展，更其普遍。號稱美國農倉的亥阿華州 (Iowa State) 和加里福尼亞州 (California State) 亦常舉行農展 (State Fair)。凡所屬各地農產品，農業機械，畜性，木材及其他各種部門精華，均皆集於斯。

中國是古舊的農業大國，現今世界已步入新世紀，尚滯留於農村生產的階段上。農業和工業失去配合，都市和農村脫了節，實是可悲的現象。中國農業科學研究社以提倡農業科學為己任。今自各方徵集農產器械花卉，並自造模型圖表，以介紹各項農業智識於上海市民，使我們來自農村，生活在都市的人們，一體重視農業，這是值得提倡的。

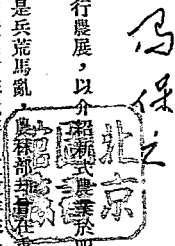
## 寫在農展會前

唐鳴時

我們看了這個農業展覽會；第一，想到我們現在的農村景象。農人們全仗自己與生俱來的體力，使用初民時代的工具；水旱，蟲災，惟天是靠；安，危，剝削，時懷恐懼。立國基在這樣子的農村，怎不教人擔憂！第二，想到大地終究是生產之母，世界各國莫不重農。但是人家電氣化，機械化，科學化，以及種種維護的設施。選肥，變土，深耕，廣植，農民已居於管理人的地位。加之土地經濟有組織，揀種銷售有合作，這樣方才成個像樣的農村！

現在借鏡，看看也許可以引起注意，力求改進！

姑且不談破壞農村的罪惡，講到扶助，各方面皆須努力。政府的力量，當然第一；學術團體，關係尤為重要。歐美的大學農科和農事學會，研究，試驗，介紹，新農具，新耕法，好種籽，好肥料，以及調節氣候，變換土壤，種種利便增產方法。這是先知啓後知，先覺覺後覺，理所應然。這次展覽會，由中國農業科學研究社發起，得到各方的贊助，收集了不少有關農村的資料，希望參觀的人，發生興趣，還發生扶助農村的力量；更希望中國農業科學研究社，於這次展覽會後，積極負起振興我國農村的使命，勇往直前！



# 正視農業危機

——本屆農展的意義和目的——

中國農業科學研究社在今天這樣的經濟困難條件下，化去十餘萬元舉辦一個農業展覽會有什麼意義和目的呢？

我們覺得這是有意義和目的的。否則，我們不但浪費了金錢，也浪費了自己和朋友們的許多精神氣力。我們的祖國是在危難中，整個國民經濟生活陷於貧困的水平線下，都市雖然呈現畸形繁榮現象，但內在的危機也很嚴重，這一切遠人心意的事實，其總根源由於生產不足和消耗過巨，而這生產不足的主因是由於農業凋疲。

許多有識之士認識祖國的窮困，羨慕外國的富庶便歸因於外國的工業發達因之就提出工業化的口號，學者隨和者甚多，但却因過份強調而至忽視了農業，覺得中國以農立國，地大物博，還成什麼問題。

也有許多農學人士，偏執於自己的行業，覺得中國的經濟困難就是農業問題，只要農業弄好，中國人總活得下去的。

我們覺得一個國家要富強，要現代化，振興工業，發展工業自然是頂重要的工作。但是農業也不能忽略，如果農業跟不上科學，和永遠落後永遠原始，那麼工業化是永遠的空話一句。

今天中國的農業生產非但不科學化，就是原始的生產也在衰退下去。多少田地荒蕪，多少河道淤塞，多少牲畜被宰殺而沒有補充。從學校裏出來的農科青年則非但在農村中沒有他們的工作，就是在都市農業機關中也没有工作可做，普遍的

學非所用和不能安心研究，將使中國農業無法進步。我們希望社會人士，各界前輩注意農業的重要，認識農業的危機，從而積極的謀求改進之道。展覽會如能做到這一點，也就達到了它的意義和目的。

其次，農業展覽會是最好的農業教育的方法。在許多實物，圖表，模型，說明，有系統的組織之下，可使觀衆得到許多農業知識，這是農展會的巨大意義所在，也就是我們辦展覽會的目的。

## 為觀衆設計

如果您細心地從頭到尾系統地參觀這一次農業展覽會，您得比在學校裏讀一兩年的農學知識。現在我們替您順序設計一個參觀的系統表如下：

食、衣、住、行部分	32分
農業與科學部分	4分
農機、農具、農藥部分	5分
農林、園藝、畜牧部分	6分
農產、農產品、農商部分	7分
農史、農文、農藝部分	8分
農化、農機、農具部分	9分
農林、園藝、畜牧部分	10分
農產、農產品、農商部分	11分
農史、農文、農藝部分	12分
農化、農機、農具部分	13分
農林、園藝、畜牧部分	14分
農產、農產品、農商部分	15分
農史、農文、農藝部分	16分
農化、農機、農具部分	17分
農林、園藝、畜牧部分	18分
農產、農產品、農商部分	19分
農史、農文、農藝部分	20分
農化、農機、農具部分	21分
農林、園藝、畜牧部分	22分
農產、農產品、農商部分	23分
農史、農文、農藝部分	24分
農化、農機、農具部分	25分
農林、園藝、畜牧部分	26分
農產、農產品、農商部分	27分
農史、農文、農藝部分	28分
農化、農機、農具部分	29分
農林、園藝、畜牧部分	30分
農產、農產品、農商部分	31分
農史、農文、農藝部分	32分

那您聽：如果您預備更多的時間，或者想解重了那一個部門，或者想那您聽：如果您預備更多的時間，或者想解重了那一個部門，或者想那您聽：如果您預備更多的時間，或者想解重了那一個部門，或者想





# 農展會場縮影

## 農展增色春遊地

春光明媚，風和日暖，上海人士終年生活在人聲喧噪的市場裏，水泥鋼骨的大樓中，和鴿子籠式的獨樓中，當春色閃映在我們的周圍，刺激着我們的神經的時候，每個人都希望有一個假期，作一次短日的春遊，到杭州，到無錫，或者其他的名勝古蹟。然而這不是很多人能夠辦到的，錢和時間限制了許多人們的春遊之思。中國農業科學研究社在這樣大好的春光裏，舉辦一次農業展覽會，使人們只要化半天的時候，就可以既作一次春遊，又可以得到許多活生生的農業知識和認識農村現況。

## 鳥瞰農展會

全部農展分為四個部門，展覽部門，陳列部門，比賽部門和服務部門。展覽部門自然是頂重要的，這希望將農業科學和農村情況作一個系統的扼要的介紹；陳列部門是把展覽部門系統以外的或和展覽部門性質完全類似的東西陳列起來，參加的單位也可以作一些符合於科學原則的廣告和宣傳；比賽部門是把參展農產品……作一比賽評判，以改進農產，增加興趣。例如奶牛比賽，信鴿比賽，花籃，花園比賽等等。服務部門是專替參加單位及參觀者服務，而且可以接受委託定購展出貨物及農業書籍雜誌。參觀者值得到每部門仔細地巡視一番，也許有許多排列上的毛病由主辦人的忽略而產生，還需要在大家的批評中再求改進。

## 路向是這樣的

從復興公園雁蕩路的門口入內，大門前就有一大幅壁畫吸引人們的注意力畫的是插秧圖，（有新式幫浦抽水，表示農業改善。）這幅畫是

科學和藝術的綜合體，也表示着科學的普及需要藝術的幫助，而藝術一旦為科學工作也更充實了藝術的內容。進大門以後隨着臨時搭蓋的竹欄和箭頭指示前進是展覽部門系統介紹的東西。首先遇到的平生浩部門中食的部分，看完食的部分，接着是到動物園看畜牧部分，動物園出來是衣住行的部分，接着是農業與科學關係的種種成就其中從紡紗到織布，機器收割稻麥等均將其儘量表現。入大草地看老式農業器具和現代農業機械。第三部分是中國農村的現狀，等四部分是土地問題，第五部分是比較理想的中國農業，在還有次序的展覽部門外，右邊的幾個廣場上開為陳列，比賽和服務等部門。上海的各种著名時花，遠從台灣來的許多熱帶植物，各種魚類標本動物標本，巨大的鯨魚……等都分別佈置着，服務部門有一個「中農室」。經常有我們的社友解答觀眾的許多問題，和代替群眾購買書籍，種子，苗木……等等。展覽部門是本文想特別多介紹一點給觀眾的，特在下面分節說明。

## 農業對人民生活之貢獻

展覽部門的第一部，是農業對人民生活之貢獻，這裏有貨物，模型，圖表，如榨油製造模型，味精製造模型，庭園設計模型，各種五穀標本，食品標本，各種農產食物的加工製造，棉花從種植到織成布匹的過程，木材的用途，純木造屋的優點；畜產品的營養價值，羊毛的性能和我國的生產情形；可以說開門七件事，件件靠農民，這是一般性的，特殊的如軍糧之重要，木材在國防上之用途……等也在此一部門之內，因為人民生活最廣範的，國家的富強都是為了增進人民生活的幸福。從這裏每個人可以看到農業對我們生活關係的密切了。

## 看別人想自己

科學已經對農業作了很大的貢獻，然而，我們中國的農業却並沒有受到科學的恩惠而仍停留在原始的階段，這一部分的東西是最多的，有在器具研究等方面有四十八種老式農具，如龍骨水車，耕犁……等，十幾種不同的現代農業機械，如抽水機，曳引機，混合收割……等；防止病蟲害的各種藥劑，藥劑，現代的捕魚器具，防治獸疫的血清，疫苗和製造過程，有色棉花的研究，抗病有種的研究，揚子江水力發電站的模型……等等節目。這些東西在蘇聯，在美國，在英國以及其他國家都已經相當普遍地應用，增進產量 and 改善人民生活，而在我們中國則非但沒有應用而且連應用的條件也都沒有。從這裏我們看到別人的會談，想到自己的會備，但限紅和權權都是沒有用的，要緊的是如何來改變這種現狀而創造出一條光明的道路。

### 中國農村在危機中

在都市的人們都有一個錯覺，就是只要有錢，什麼東西都可以有。事實上錢不過是一種象徵和代表，等到大家沒有錢也沒有物的時候，任何人手中的錢會變成毫無用途的東西。雖然事實不會有這麼理論的表現，但今天都市的畸形繁榮的確完全依仗着農村貧民的支持，等到農村貧民都一貧如洗而病於死亡，都市的工商業將失去了生存的根基，一切恐怖會由此產生的，那麼今天中國農村的情況是確是值得我們注意的了。這裏收集着各地農村的研究資料，圖表，文獻，有四川佃農的連環畫，有五花八門的地租剝削，戰前農家田場，房舍等的調查，可耕地，荒地數量的調查記錄……等看起來比較枯燥一點，但也是比較深入一點的。

### 實踐國父言，耕者有其田。

土地問題是今日朝野上下一致在注意着的問題。我們雖然學的是技術但也非常關心。因為它關係着農業生產的前途，從現代機械的要求說，耕者有其田是不能達到農業機械化的，我們的要求是把小塊的土地匯集成大塊，使成爲一片平原，機械就可以大施放風而生產力也可以充分提高了。然而今天的農村情況，農民要求和國家的力量都不可能立刻走到機械化，而耕者有其田的政策是國父深切研究中國農村情況後爲改進農民生活的具體而可以實行的政策，事實上農民得到土地，在自己的土地

上生產，熱情就會提高，產量就會增加。所以我們認爲耕者有其田是解決目前農村基本問題的一種方法，而不是永久的解決土地問題的政策，我們也希望這種情形很快地過去而到達大平原，大塊土地機械生產。這裏展覽着國父提出這一主張以後的種種文獻和資料，政府法令……等；此外也從科學的立場介紹外國農業生產和土地問題有關的資料。

### 理想的中國農業

中國的農村是在危機中整個農業也被農村危機影響成爲麻痺狀態。然而，我們覺得中國農業一定有復興發展的一天，而且也必須具有這種信心。我們根據這種信心去努力，也根據這種信心，設計了許多模型，如理想農村模型，牧區收場模型；收集許多使人愉快的圖畫，照片，在這部分也佈置着春天的景色。

### 展覽公園模型說明

——上海市設計建造中之公園——

### 英士公園

敬表忠塔園坐落江灣區，係佔民地而成。大門設廣中路水電路口，其北爲敬海軍房舍（現中訓團接收），園內建有高達二十九公尺之紀念塔一座。勝利後全部場地建築物其先均由大華農場佔用，嗣塔下房屋復被難民佔住，所有各種金屬裝飾大理石刻及玻璃磚片均被拆賣一空，目前改建計劃應就現有狀況根據節經費原則着手設計。

公園部份，整個路線、游泳池、房屋，凡可利用部份儘量加以保留，凡富有日本風味之塔身、塔基、及園中附屬建築物大者予以修改，少者一概拆除，塔頂銅質紀念物係敬海軍之象徵，必須取下，重鑄陳英士先生紀念像。此項工程已請彫刻家劉開渠先生担任設計。

本園工作甚煩，必需分期施工，以利設計完美。

### 茂名兒童公園說明

本公園位於林森中路北，茂名南路西，面積約佔四十二畝之多，南北長於東西，今擬計劃爲兒童公園，專供十二歲以下兒童遊玩。本公園所臨兩街均設出入口各一，公園辦公室設於近霞飛路出入口之處，並附設一廁所，於另一出口處也設一廁所，園中主要道路以圍場

一週之椭圆形為主幹，為便於推車（幼兒所坐之車）故路面需闊八呎。在此階段年齡之兒童中，因大小不一，往往大欺小，以至發生衝突，故必需將場地分為兩部分，闊場之兩供較大兒童遊玩，北部則屬幼小兒童遊玩，今將兩部各項遊樂工具記錄於下：

一、五歲以下之兒童因需成人在側照顧，必於各工具兩側，多設矮椅，以便成人休息，內中設有砂坑、鞦韆、蹺蹺板、滑梯、涉水池、遊亭、秋千等數種。

二、五歲至十二歲階級年齡之兒童所有之各工具與上同。唯因年齡較大，故尺寸均比前者為大。

依上所言各玩具在同一時間內可供四百人遊玩，此外尚可容成人，兒童數百於園中休息，散步總共約可容千人以上。

### 龍華風景區設計大要

一、龍華風景區域之範圍擬以龍華鎮為重心，東至黃浦江沿江闊為公園大道約二百至三百公尺闊，南達華涇鎮，西界滬杭鐵路蘇線及滬杭公路，北界滬甯路，按都市計劃二稿規定，此一區域位於住宅區之邊緣，適與郊區接壤之處。

二、區域交通：鐵路方面有滬杭鐵路位於龍華鎮南側，其軌形連接線原近龍華鎮，為改良風景計，已決定南延鐵路東北行可達上海南站，西北行可達上海西站北站。公路方面：東西交通者有甲（利用中山路由西向東與沿浦江之公園大道相連接）及乙（沿滬河運港新開公路）南北交通者有丙（利用原有龍華路）丁（利用原有天輪鐵路經過中山路延長至乙）及戊（利用敵偽時期所築新馬路，向南延長連接滬杭公路）步行道方面包括龍華鎮內原有小道等，水運方面沿河運港為本區內重要之水道，現備通小舟，擬加添深俾便商運，並造成一帶優美水景。

三、龍華鎮將來之發展方面擬擴展至中山路與鐵道沿線，包括該處之三角地帶逐步改進原來領區，面積暫不確定，待後詳細研究。

四、按都市計劃，二稿之設計本區域之大部分規定為綠地面積，除鎮區花園外，區內至多可闢作別墅地段每戶至少限三十畝建築面積不得超過百分之十，以保持本區為綠地之原旨（關於建築標準仍待研討）

五、本區內以古蹟著稱者，如龍華寺內血華園似應妥加整頓，擬增闢為一二八紀念園，紀念林等，以吸引遊客並激發敬仰先烈之心。

六、本區域既經明令決定為風景區，今後發展應自應置重於風景之佈置，茲將設計大要分述如下：

1. 保留黃浦沿江之綠地帶，闊約二百至三百公尺，可以闢為公園大道；內設汽車道林徑（即樹林中之人行路徑 Forest Path or trail through thickets）及馳道（即馳馬道路 Barcha Path）

2. 滬河運之修濬已如前述，河岸兩側擬保留十公尺闊為風景地帶，沿河道路不許通行機動車輛，此地帶內栽植樹木草地供人遊憩，鎮南之河面應設加闊，中央保留一小島河岸附近可酌加游泳划船等設備。

3. 俞家灣河身彎曲處現有空地約五畝，可利用之建立小型公園。

4. 龍華寺西宜設立紀念林，栽植常綠樹種，以寓肅穆紀念之深意。

5. 本區幹道兩側亦應有保留地帶，種植樹木，增加綠面積。

6. 本區原多私人花園可統籌代管或借用，藉以增美風景。

7. 本區之長橋鎮以產桃聞名，此後宜於機場之西南兩側，華涇鎮及滬杭公路與機場之間，大規模經營，以恢復昔日聲譽繁榮農村

### 虹橋公園

虹橋公園位於虹橋路滙豐路口，原係前公共界之虹橋苗圃，今為工務局所屬之第一苗圃，該地附近，私人住宅及別墅甚多。交通亦稱便利，該園為苗圃與郊外公園混合使用性質。敵偽時曾將大樹砍伐罄盡，惟餘淺沼及少數殘留樹木，接收後雖照原草圃並不開放，但仍為中外市民週末流連忘返之地，特限於財力，未能徹底整理，僅開闢園地若干畦，以供繁殖苗木，致園景頗多雜亂，茲為配合本市公園系統計劃起見，爰就原有地形擬定改建設計。

本園面積廣闊達七十畝，植物收種頗豐，故可佈置為植物園，內中應興造巨大湖盆，以容納畏寒之熱帶植物，又本園地勢平坦，將地塘加深，疏浚溪流，使通小舟，俾增遊興；就地掘土，堆置成丘，亦可修築地形，增加曲折景色，土丘前後，設露天劇場及音樂台，以呈藝藝荷樂。唯此工程浩大，一時不能全部實現，如一旦完工，即為一盡善盡美之庭園矣。

# 參 加 展 出

## (一) 本埠

- 1 上海市工務局園場管理處——花卉苗木
- 2 農林部上海通訊處——佈置器材
- 3 行政院善後事業委員會機械農墾管理處——農業機械
- 4 農林部中央棉業改進處上海辦事處——棉產標本·圖表。
- 5 農林部中央水產實驗所——水產標本
- 6 兩路局園藝委員會——花卉苗木
- 7 中央研究院植物研究所——病理標本
- 8 行政院善後事業委員會農業業務委員會
- 9 上海市花樹業同業公會——花卉
- 10 上海乳牛業同業公會——各種乳牛
- 11 上海蔬菜業同業公會——各種蔬菜
- 12 中華勝利信鴿協會——各種鴿子
- 13 上海市進出口業同業公會——進出口貨物統計數字·圖表。
- 14 中國農業機械公司——農業機械，農具
- 15 農林部病蟲害藥業製造廠——病蟲害藥業
- 16 中國蠶絲公司——蠶絲標本，蠶絲製成品
- 17 農林部上海經濟農場及第一、第二牧場——乳牛，豬。
- 18 中國茶業公司——茶葉標本，圖表說明。
- 19 中法血清廠——雞種
- 20 中國科學儀器公司——動植物標本
- 21 大江農林企業公司

## 農展籌備經過

在今天講起。工業，每個人都會聯想到冒烟的烟窗，滾動不息的飛輪，不會記得外祖母時代的紡紗車了，可是一提到農業，大家還是直覺的把它和鋤頭，糞桶連繫在一起，也許有人偶耳想起了銀幕上龐大的收穫機，田野裏奔馳的『鉄牛』，但那不過是一些很膚淺的印象而已，不然的話，就是對它寄托着過高的希望，以為是改革中國農業唯一的仙丹靈方。

作為一個農業科學工作者，我們希望能夠具體的解答這些問題，經過社友間多次的討論，在去年年底社務會議決定了舉辦一個農業展覽會，作為今年度中農社的重心工作。

一個多月的時光，消磨在設計和搜集資料裏，我們不願意走上過去許多農展會的覆轍，把它變成一個單調乏味的農產品展覽會，或是五光十色的雜貨店，跟據這個原則，擬定了這次的設計，把整個會場分為四部門，展覽部門和陳列部門的不同點，在於前者是一個有系統的排列，從農業的貢獻說起，開門七件事，件件靠農民，一步步安排，希望能給觀眾一個完整的印象。

設計草案完成，展覽會的工作情緒也跟着緊張起來，徵集股的朋友有如水銀瀉地一般的四處鑽，一下子走進了富麗堂皇的經理室，一下子又踏着爛泥地在找農家，大家發現了許許多多寶貴的知識和經驗，都深深的感覺到農業研究和學習工作，假如不生在根在廣大的社會裏，真是紙上談兵，毫無價值的事。

社長程緒珂往來各處接洽，社會人士更多熱忱協助，尤其是上海市工務局趙局長祖康，農林部的馬司長，更加推重，一面儘量供給各種便利，一面殷懇指導，囑大家好好努力辦一個空前的大展覽會。

# 單 位 覽

- 22 新華薄荷油公司——薄荷油、
- 23 自由農場——乳牛
- 24 冠生園農場——北平鴨、金魚
- 25 黃家花園(黃氏畜植場)——花卉苗木。
- 26 南洋種植園——花卉、苗木。
- 27 文中養鷄場——鷄種
- 28 森森養鷄場——鷄種
- 29 永生養場——鷄種
- 30 同興菜場——新鮮蔬菜
- (二) 外埠
- 第一農場
- 1 農林部中央農事試驗所——各種作物標本
- 2 農林部棉產改進處——棉產標本
- 3 南京中央衛生實驗院——配尼西林製造過程
- 4 中央水利工程署——灌溉工程模型
- 5 中央地質調查所——土壤標本
- 6 農林部煙草改進處——菸草標本
- 7 金陵大學農學院——森林、昆蟲標本
- 乙·杭州
- 1 浙江省農業改進所——作物標本
- 2 浙江省蠶業改進委員會——蠶絲標本
- 3 國立浙江大學——藥用作物標本
- 丙·台灣
- 由各機關徵得之各種熱帶植物、觀賞花卉。

由於這一些原因，社務會議感覺得展覽會的意義太重了，決定擴大組織，邀請工務局和農林部農業復員委員會二機關贊助，又因為農工合作實在太重要了，並邀請技協協助工作。

展覽會原來決定在三月二十九日至四月四日舉行的，為着籌備會擴大組織，外埠徵集又一時無法趕到，乃決定展期至四月二十三日，三月底場地問題得市府批准借用復興公園，經費亦由各機關借到，籌備工作乃告大定。

## 花邊新聞

### 英雄最怕病來磨

籌備這次農展的陶君，是工作最起勁也最具創造性的一位社友，展覽會的每一部分都有他的寶貴意見在裏面。不幸他在籌備頂緊張的時候病了，他起初還想支持着做工作，然而實在無法，只得不管了，這是展覽會的一大損失，籌備工作人員到現在還沒有時間去探視他的病情，我們是用工作來回答他的關心，也願頌他的病趕快好起來。

### 脾氣與幹勁

「中農」社友的幹勁特別好，但脾氣也特別大，至少有那么三四位，是常常會發脾氣的，工作幹得不滿意，中途砸了釘子。意見有了衝突，常常鬧得面紅耳赤，但鬧過以後，還是日以繼夜的幹，這充分表示他們對社對工作的熱忱也表示我們是幼稚和易於感情用事。如果這些熱情能用理智和修養來加以組織化，工作一定會更有勁，釘子也會少砸到，這是我們大家要學習的。

### 高級與低級

「中農」社友中最流行的術語是高級和低級。某君幾乎在一切談話的結論裏要加上：「這是高級的」或者「這是低級的」。辦事有高級低級之分，講話有高級低級之分，吃東西有高級低級之分，而另一位某君却最講究吃的高級，大餅油條，馬路上的排麵是被這位朋友列為低級的。



## 中國農業科學爲什麼落了伍？

虞于道

中國向來是以農立國，過去如此，將來還是要如此。可是在目前，我國農業技術，墨守成規，毫無進步，這是什麼原因？我覺得有兩大原因：（一）工業不發達，（二）學人不重視。

兩百年前，在英國工業革命以前，我國工業的程度，並不在世界上任何國之下。由於十七十八世紀歐洲英國等通商範圍擴大至全球，於是舊式手工業生產不夠市場要求，有大量生產的機器工業出現，這些機器工業爲我國所無。有了機器工業，有兩種後果足以促進農業進步：一是農村人口移向都市，到工廠去作工，於是農村人口稀少，對於農作物不得不施以科學化方法，以代替稀少的人工，如科學灌溉即是；二是工業需要大量原料，如紡織業之需要羊毛棉花，這些原料都是農產品，於是農產品在質和量方面，都須改進，因此農業科學乃繼之而起，所以機器工業乃促進了農業科學。

在我國沒有經過工業革命這一個激變，因此農村人口既未大量向工業都市移動，亦沒有什麼工業吸收大量的農產品作原料因此農人們沒有想到棉花纖維應當如何改良，羊毛品種應當如何改善，所以農業科學亦就沒有發達起來，這是我國農業科學不發達原因之一。

我國農業科學不發達的次一個原因，就是我國學人根本祇曉得讀書作官而輕視稼圃，從孔子時代開始起，一直到現在都是如此。傳統的讀書人，處在士大夫階級，他們讀了書就是預備作官。作了官就發財，作地主，真正種田的農夫，是祇統治階級視爲勞力者，所謂勞心者治人，勞力者治於人。他們的心思，就來就是用統治思想上面，從來不在勞動方面去研究，如果說農事可以成爲一門學問，在他們是不可以想像的。在這種情形之下，根本沒有農業科學，怎麼會有農業科學的發展呢？

幾十年來，雖然有農科，有大學農學院，以至於政府裏有農林部；但是在一般人的眼光裏，種田人和讀書人，還是截然的兩種人，事實上農林部和學校裏的農學院，他們亦和廣大的農村農民，沒有足夠的接觸，真正的農業生產，還是農民們原始地在進行。

今後我國要發展農業科學，並不僅是爲了科學，而是爲經濟的需要。農業科學之發達固然受工業生產的影響，可是亦影響於工業生產。因此如果我國工業化，固然可以促進農業科學之發展；而改進農業也會對工業起極大的幫助。

我國現在正處於革命過程中。這種革命過程，是在農村裏展開，再達到都市，因此農業科學的地位，尤其重要。如果農業科學跟不上農村革命，結果不是延遲了中國的現代化，就是將農村革命工作落了空。

# 介紹造園技藝

程學棻

造園設計為綜合性之應用科學其佈置環境也，由平面而立體有如攝影，如寫生，如佈景，如營造，造園建築師在整塊地面上創造聯綿不斷之景物供人流連鑒賞，其作品之範圍涉及彫刻，繪畫，建築之創造藝術及土木，結構，種植之實用技術，此乃造園技藝名稱之所由來也。

造園為吾國固有藝術，早自靈台阿房近至圓明頤和，莫不引建築入園林之勝合為一體，使房屋接近自然，而不妨礙居住之便利，但初無專業人才從事規劃園林，因文人雅士暢遊山川，舒展胸襟，歸而佈局造園，恆擬作其所喜之特殊景物，具體而微佈置園中亦如山水畫法，不願寫實祇須傳神可矣。

吾國之模擬天然作風在世界造園諸派中別樹一幟，日本首法其惠，惜該國所表現已趨向偏狹之國民性格及濃厚之象徵意味，英國間接感受吾國山水寫意畫手法而提倡「浪漫式」運動以決定園中草坪之地位，足見中英兩國對於他國造園作風影響極大。

歐美各國造園技術，遠在希臘羅馬時代，初與建築不分，其後偏重觀賞園藝以致進步遲緩，迨至二十世紀初葉，美、意、英、法諸國始正式教授造園學科，先在農學院園藝系開班，近廿年前併入建築學院訓練造園建築師，其就學過程中須融會貫通建築、美術、土木觀賞園藝諸門學科於一爐，而後應用於造園技藝，故今世造園首重利用及修改地形以配合園景與建築物之佈局，次為植物材料之選擇與運用，於是造園程序為測量地形，考察環境，根據事實及已知限制條件從事設計草圖，安排大小建築物，使與園景配合，俟業主核定後，另具施工詳圖，及種植設計圖，以計算土方建築植物之工料費用；分別招商估價承造，其施工程序，正與營建相同，惟造園設計因植物材料生長需時，不能如建築工程之一蹴而就，除非盡取長成樹木，庶可早見成績。

造園設計對於主要建築物與整塊園地之軸線位置當然固定不變，特地形高低因植物生長關係有時須常加修正以配合環境；故造園為長期之設計應繼續不斷從事觀察并隨時改建，俾臻完美境界。

## 籌備花祭

△這次展覽之能够開成，是依靠了許多朋友的援助的，其中幫助最大的有農林部馬保之司長，工務局趙祖康局長和園管處唐鳴時處長和徐天錫處長，他們不但幫忙借錢，接洽場地和贊助人而且時時予以關注，深怕會開不出來。而中農社友雖然拚力把會開出，但確實也並不美滿，全體社友除了感謝這些幫助外，也決心要在學習和吸收經驗中向前進步。

△程名譽社長是社中最親切的導師，他從籌備到開幕是直接幫助和參與設計的，他擔心農展的進展甚於任何一位社友，這充分表示他對社的愛護和負責。

△程社長連日因為場地及經費奔跑，體力不支，然南京各機關參加展覽品已裝箱待運，社長毅然不顧一切，抱病赴京，社員一致要程社長購買頭等臥鋪車票，社長為節省籌備開支，堅持購二等車票，社友皆為之感動。



# 從工業看農業

楊 謀

我們常常自翊為以農立國的國家，也更常常自翊地大物博，但是事實演變到今天，從米棉以至近代工業的產品，我們那一樣不依賴人家？我們的一地一在在是荒瘠不毛，我們的一物一到處是捉襟見肘，建築在農業上的我們民族的歷史能否再延續下去呢？在目前已經是大家最關切的問題了！

農業和工業本來是相輔而行的。沒有農業，工業就失去了它的基礎，沒有工業，農業也就失去了它的屏障。在今日談「農業中國」，好像在帝國主義做聲聲過，但是假使不去研究農業的改良，或則忽視農業在國家建設的重要性，同樣是不可寬恕的；因為農業問題得不到合理的解決，工業建設就無從談起。

欲求農業的發達，農業的改良，非賴工業技術的協助不可。農業機械化幾乎已經是農業發展必然的階段。但是我們的農業却還始終停滯在「靠天吃飯」的過程，沒有器械，沒有科學的肥料，種值就好比開礦，把土壤天然的養料用完，也就甦能剩一片貧瘠土了。

我們的工業亦沒有例外，就拿紡織機來說，全國每人每年用八碼布，就得一千六百萬錠子，但是現在連一半都不到，紡織工業在中國工業之中是最為進展的了，可是情形却是如此，其他更不容談，然而，即是不足八百萬的錠子，其原料還不得不依靠美棉，印棉。在這樣的條件下，我們的工業怎樣能夠發展？

從工業看農業，我們知道兩者之間的關係實在是大密切了，沒有健全的農業，工業就不能獲得必需的原料；沒有健全的工業，農村的人民生活水準就不能提高。在今天，向大壺息了工業的發展，破壞工業微弱的幼芽，但是我們看農業，也同樣在悽慘的情況中掙扎。天災，人禍，把一些希望的火花都熄滅了，憑農民們辛勤維持了幾千年的農業，在現在，別再換改進，再維持已經是不易了。

工業和農業根本就不能分割，在落後的農村裏，決不會開出堅實的工業之花，工業的建設祇有在肥沃的土地上才會生根成長，多災多難的國家，無論對工業，對農業，帶來的命運是相同的。

工業的幼稚與農業的落後，在中國決不是偶然的，所謂什麼氣候結什麼果實，如果不在氣候上求改善整個國家的建設，以及幸福繁榮的遠景，祇是夢境的天國，在人間是不可能存在的！

## 籌備花絮

△社員蔣君，對騎自由車，乃十足門外漢，為招待趕製展覽模型社友膳食，騎車往購小菜，途中會兩度發生波折，撞及行人，再加之跌一交，其勇氣及胆量誠足令人嘆服。

△走進模型製做室，只聽見滴滴搭搭，個個社友都變成了木匠，油漆匠，社長百忙之餘一有空閒，便拿起木板起勁用沙皮打光，大家半分鐘也不肯放過。

△為接洽展覽資料，社員賀君向英美大使館及新聞處等地，因英文會話未曾登造，不便之處甚多，回來發誓待展覽會開過後，好好地用英文上些功夫。

△社員張君，幼時讀書勞作恆考一百分，在此次展覽模型製造成中，大大發揮其威力，於是有人和技術不高明的人開玩笑道：

「看樣子，你從前唸書時勞作一科，總是不及格的吧！」





小史

# 中國農業科學研究社

## ——農業工作者們之家——

### 特色

中國農業科學研究社簡稱「中農」社，是在一九四七年夏天一羣農科職業青年發起。當初是想集合一些朋友談談如何在離開學校以後能夠繼續學習上進並且把職業上的工作做得很好。經過了幾次漫談以後，大家覺得把學習和工作弄好也不單純是爲了自己，更重要的倒是如何能配合建設我國的科學農業。於是大家又覺得幾個人的力量是不夠的，應該有一個社，在社的周圍農科青年可以團結起來做一點事情。即着就開始徵社友，擬社章，呈請社會部審核備案，一切工作都非常迅速地進行。

十一月十二日國父誕辰的一天，陝西南路中國科學社禮堂裏到了一百多位社友，三十多位顧問和來賓，開了一次熱烈的成立大會，從早晨到下午三時，通過了社章，選出了理監事和理事長，「中農」社就在這般愉快的空氣中誕生了。

### 宗旨

我們的祖國是一個以農業著稱於世的國家，我們的民族生存了五千年，子孫繁衍到四萬萬，而所依賴的生存資料就是「農業」，然而在今天這個科學昌明，優勝劣敗的時代，不可諱言，我們的農業是落伍了，落伍到沒有新創造，落伍到沒有充足的工業原料，落伍到國民的生活要依賴於暹米，依賴於美棉，我們是學農的，我們沒有想到農業出路而想改行學工甚至從商，我們覺得中國農業的落伍雖不是我們應負的責任，但是我們却有責任要把我國的農業改造和復興，因此，團結農科青年，從事中國農業建設，就是我們社的遠大總目標。在這個總目標之下，共同學習研究，充實農業科學知識，交換工作經驗，豐富工作經驗，並集合力量創造社的種種事業。

「中農」社的第一個特色是年清活潑，社的成立不到一年，社友都是些年青小伙子，沒有專家沒有學者，但是却個個都是學習不辍工作不暇的實踐者，他們愛多做事少說話。遇困難大家解決；遭失敗飛起再幹，辛苦了休息一回；工作完了大夥兒談笑唱歌吵鬧一場。

「中農」社的第二個特色是有一個顧問團、農業界的前輩、專家學者，凡是愛護這個社的和喜歡指導這一羣青年的，「中農」都願意聆聽他們爲顧問，「中農」是一個實幹的團體，但他們也非常尊敬前輩們和他們的研究。

「中農」社的第三個特色是社友並不限於農科畢業，許多科學團體往往機械地重視科學的分類，而把形式上不是這一學科的面實際上他是非常有興趣和愛護這一學科的人們排擠於門外，「中農」覺得科學是整體的，分類是爲了便於研究，且由於科學的向前推進，孤立的研究將逐漸被緊密聯繫的研究所代替。例如原子的研究可以說是物理的，也可以說是化學的；牧草的研究有時須仰仗於純植物學者；營養問題的研究，土壤肥料的研究有時化學家比農學者更爲精細周到，因此中農社決不能以農科爲限，而是對農業有興趣而且願意爲改進我國農業效力者，「中農」都歡迎他們爲社友。

「中農」社的特色不儘這一些，這裏無法詳細介紹，只要你關心它，愛護它，你會知道得更多的。

### 中農社友的學習和職業

「中農」社友都希望自己成爲一個農業建設者，對國家對農民都能有一些貢獻。因之責任感逼使他們的生活嚴肅起來，學習緊張起來，每

農 業 展 覽 會 特 刊

個人的心裏常常想到今天一天的時間有沒有浪費，怎樣做才能對國家對農民有利益，可以說他們對於自己的職業是熱情的正視的，社會上充滿着吃一行怨一行的現象，而中農社友中沒有，他們要認識爲什麼產生這種現象，並且要在研究認識中完成做一門精一門的目的。但由於今天這個社會是充滿着病態的，百年來被帝國主義和官僚地主買辦長期殘酷剝削的農村已瀕於全面破產，山各種剝削利益建築起來的畸形都市繁榮也已進入蕭條與萎縮階段，農業科學研究和農村復興建設是遭遇難以形容的困難。中農社友中大部分雖服務於農學機關，從事農業研究和實際工作，農林部各農改所，農學院，農藝場，農機廠，都有社友的服務足跡，他們大部是從學校出來的青年，幼稚，虛心努力，只知道學問弄好，把工作做好，一切物質的引誘對他們是比較淡薄的，所以才能在水平線下的生活中從事種種有意義的工作，但是農科青年也有難於找到本行的職業，爲了要維持生活甚至生命，我們不得不有一個飯碗，所以社友中有一部分職業是多樣化的也就是說這些社友，他們精神上最痛苦，因爲這是學非所用，也與服務農民的志願有距離了。有一位社友會說：「我在某局做事，正薪以外，還有些油水，收入可比其他社友多一二倍，但精神上的感受是你們難以想像的」。其實，這痛苦，個個社友都了解，因爲「中農」社友都有充農民之憂而憂，後農民之樂而樂的志願，而在今天真是背着沉重的責任向前邁進！

現實過程中農社友存在着無限苦悶，但又不願用「酒」用「黃色消遣」，用「消極彷徨」來對付這些苦悶，而是把業餘時間貢獻給中農，把苦悶的解決寄托於中農。「中農」就在衆志一極之下發育得活潑可愛。這裏有研究股的六個研究小組：「農業機械」，「農業經濟」，「畜牧獸醫」，「農業化學」，「花卉造園」和「蔬菜」各做他們自己的學習研究，和生產股希望把一切理論拿來試驗一下，用事實獲得經驗和知識；福利股希望在高物價下辦理一些社友的福利工作；聯誼股的工作挺緊張；郊遊，參觀，月光漫談會，星期晚會，歌唱，盛大的聯歡會和跳舞會，使喜歡玩的社友稱贊不已，也使好靜的社友應接不暇，此外一般社務性的工作是用不着多介紹的了。

分 社

「中農」希望全國各地都有它的分社，把農科青年的精力匯集在一個目標下，從而砥礪切磋以服務廣大的中國農村。「中農」社友在各地工作的也不少，而且當總社成立前後，就出各地的農科朋友熱切的關注和友誼的鼓勵，並且進一步的響應着，不過「中農」社辦事雖然熱情然而也十分慎重，在沒有具備充分的條件和力量之前，分社是不輕易成立的，現在南京，北平，杭州，武漢和台灣都有社友在積極地籌備成立分社，在同一地區爲了研究的方便也可以成立分社，如我們的復旦社友有六十多位，也在開始籌備分社。

事 業

我們覺得一個團體，雖然是許多朋友公餘交換意見，推進各人崗位工作的中心，同時也應該儘量向事業方面發展，事業有基礎，團體也更容易鞏固和發展，「中農」社就是希望在社友力量匯集的原則下，創辦種種事業。「中農合作花園」就是用突擊的方式，在短短一月之內徵集股，造房子，開股東大會，登記，以至開辦營業。此外合作農場，農業職業學校，科學化的農產製造工廠……都想開辦。只是這批小伙子的財力，能力究竟有限，社會各界又尚未全予關注投助，許多工作只有逐漸地努力展開的。

希 望

希望「中農」社就這樣短短地介紹在各位朋友面前。它是青年的，幼稚的；它的能力是薄弱的，經驗是膚淺的，它的發榮滋長，開花結果也完全寄托在農界前輩，社的顧問，以及一切朋友的關注，援助，批評和指導我們愉快地伸出我們的手，也相信朋友們的回聲會決定「中農」社更光明燦爛的前途。

# 關於「中農社」的資料

## 怎樣加入中農社

這篇文章，已經將中農社簡略的介紹了一番，農業工作者，或是對於農業工作具有興趣和熱忱的朋友，如果贊同本社的宗旨，我們都竭誠歡迎他參加「中農」。但是爲着慎重起見，加入時先要填好社的入社申請書（可向本社索取），找自己熟悉的社友二人介紹，經總社或分社的社務會議通過，辦好正式入社手續，便是我們的社員了。

入社手續很簡便，只要填好兩份表格，一是社員登記表一是社員與總調查表，繳納規定的費用，入社費一萬元，常費一萬元，證章費一萬元，將填好的表格交給總務股，轉通知有關的各股，就能按着你的興趣參加各小組的活動。

## 社章摘要

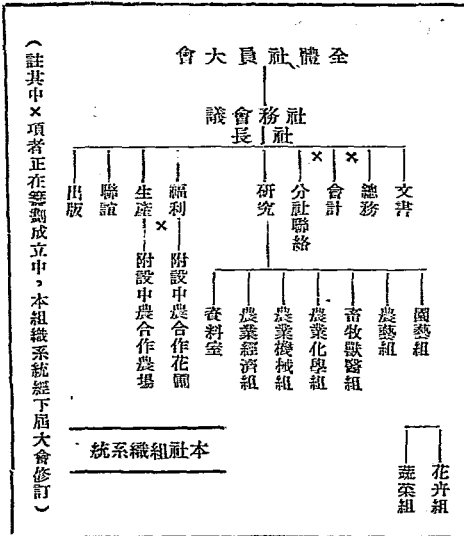
本社以集合農業界同人及有志於農業者羣策羣力共謀農業知識技術之增進及我國新農業之樹立爲宗旨。

本社視需要時於各地設立分社，分社得於不違反總社社章之原則下自訂章程。

本社之任務如左：

- 一、調查研究我國農業之現狀：
  - (1) 我國農業政策及農業經濟之狀況；
  - (2) 我國作物園藝森林及牧畜生產之情形
  - (3) 我國農產品之貯藏運銷及加工等情形。
  - (4) 我國農具及肥料之使用情形等。
- 二、研究並介紹新農業知識，刊行圖書雜誌並舉辦農業展覽會及學術演講等。

- 三、推廣現代農業生產技術。
- 四、舉辦各種農業企業，成立農業圖書館，試驗室，並發展農業教育。
- 五、協助公私立農業機關團體之各種研究改良工作
- 六、其他有關事項。



(註其中×項者正在籌劃成立中，本組織系統經下屆大會修訂)



# 學、習和研、究

——特刊的內容是反映農展的，因此收到社友許多專門學術性的文章，大部都割愛了，這裏只選二篇，如果純學術性的文章頗為社友及讀者所愛，社可以在將來出版一本農業科學的期刊——

## 豐富的東北林森資源

朋友！眼前你也許常聽到那悲怆宏壯流洶曲的歌聲吧……「我的家在東北松花江上，那裏有森林煤礦，還有……」你當時也許很奇怪，為什麼東北林業會和煤鐵同等重要呢？這裏便介紹一些漸漸的輪廓和解答，和平遠景的中國一定得藉它完成建國的使命。

### 一、森林之面積及其蓄積量

東北森林不單誇在中國，同時也雄視滿全世界，這是因為它有523,482,770畝，的林地，270億石蓄積量的緣故，所以連林業先進的德國，在林積方面，也得甘拜下風（按德國林地面積為225,588,763畝）。同時也許正，因為這個緣故，給我們東鄰日本看得眼紅耳熱起來（按日本年耗木材七千萬石，泰半皆由東北供給），結果敢冒天下之大不韙，掀起了塞外的風雲——瀋陽事變，加速為大戰的前奏曲，現在姑且撇下東北森林的重要性不談，而將東北十大林區分別表介紹於下：

森林區域	森林面積(畝)	立木蓄積(石)
1. 鴨綠江及渾江流域	13,677,716	652,198,814
2. 松花江流域	21,652,885	1,625,631,708
3. 圖們江流域	12,488,445	780,481,140
4. 牡丹江流域	9,524,490	787,711,620
5. 拉林河流域	9,506,629	532,069,640
6. 中長東部沿線	36,628,015	1,684,453,790

7. 三姓地方	79,364,980	4,713,483,246
8. 中長西部沿線	12,084,065	980,184,645
9. 大興安嶺	210,000,000	10,080,000,000
10 小興安嶺	160,000,000	8,300,000,000
合計	542,462,770	27,243,854,400

### 二、森林之種類及性質

雖然東北的樹種共有三百餘種，但常見的也只有八十餘種，針葉樹材方面，主要有落葉松（黃花松），海松（紅松），杉松，魚鱗松，葉松，檜柏和油松；闊葉樹材方面主要有白楊，山楊，白樺，柞，樺，胡桃楸，白蠟樹，和黃櫨。其中落葉松，海松和魚鱗松為鴨綠紅上三大主木，又白蠟樹和胡桃楸，多生於肥沃濕潤之地，所以春季移植懸荒者，多藉此判別土性優劣，作為將來開發的準繩。

### 三、木林之生產狀況

今日東北生產之木材，因其來源和集散地的不同，概別之，可以分為四類：凡由鴨綠江右岸及渾江流域所生產之木材，由鐵路運至安東地方者，稱為鴨綠江材；又由吉林內地即沿吉敦鐵路所伐採之木材，及由松花江流域所採伐之木材以鐵路運至吉林者，均稱為吉林材；更由圖們紅上流諸流域所採伐之木材，藉從流經過圖們江，運往會寧、雄基等地總稱為間島理春材。此外中長沿線所伐採之木材，經中長鐵路運出者及由松花江運往哈爾濱者，則稱為北滿材。

鴨綠江村之主要輸出地，首為朝鮮，次之為天津、烟台及上海等處。吉林村除大部為東三省消費外，亦有經營出口，大連而向我國中部及日本，朝鮮方面輸出者。開島理奉材，大部均為原材形態，向天津、烟台青島上海等處運出，其餘餘者則向日本及朝鮮輸出。至於吉林及北滿材，大部分供給中長鐵路沿線之需要一部分運往南滿地方。近來吉林及北滿材由安東輸入朝鮮者亦夥。又依九一八事變前五年上之統計上述四處材木平均年產 700,000 噸，依此數字，則東北森林之蓄積量可供開發 2,000 年之用。

### 住宅庭園的真義

溫揚真

#### 介紹住宅庭院展出部份

一處花園洋房！這已成為今日許多人對他們住所的理想了。在地產買賣中，洋房因為花園而增價值也成為明瞭的事實。「花園」的效能逐漸為社會認識是可喜的，但目前這樣的認識仍舊不足，因而對花園的評價也多不正確。多數業主仍以花園為房屋的外表虛榮裝飾品，在地產商人的眼中自然僅在於價值的增加而已。現在住宅庭園活動的目標當還不止此，它要藉每個家庭環境的美化來增加整個社會成員的身心健康，提高一般民衆對自然的愛好和審美。我國正待於這方面奮起努力的時候，因循於現狀的認識和評價，從速趨看，反覺可慮。筆者願藉此此次農業展覽會住宅庭園部份的展出，述住宅庭園的真義。

第一、住宅庭園影響社會教化的深重，歐西國家多有足資取法的事例。這是大事，我們應該正視和重視。上海方言稱庭園築造為「翻花園」，頗可以代表大多數人對造園的態度，以為花園僅依個人的成見，習尚的好醜，或由匠人的粗濫擬設，隨便一翻可即。豈知一草一木的完美佈置，其間存有經過庭園設計師窮思苦慮的條理——庭園佈置已長成一種專門的應用藝術，為多少專業者一生辛勤的研究所寄。不過它也是大衆可以親近，充滿生趣的技藝。當諸位為自己住宅佈置庭園的時候，便是一個和專業的庭園設計師研討，對這門技藝作實際觀摩的良好機會。一個美好的住宅庭園能使住屋生色尚其餘事，更重要的是使諸位的家庭生活

活充實豐富；別讓這個可能性的可能性被庸俗地「翻」掉。

與家庭生活密切完美的連合，乃現代住宅庭園佈置所追尋的主要目標。「庭園是讓人們生活於其中的，不是單單為了好看！」說然，一方面充塞了家務什物的宅地，即有花草點綴仍算不上好的住宅庭園；然而五色繽紛，集價值億萬的奇木怪石於一庭也一樣不能算好，因為那只好等於雜貨攤，古玩店，陷於後一種謬誤情形的人們尤多。他們對家園非不重視，冀於塵事俗勞之餘得一爽心悅目的境地休憩，然而事實上卻被置身於牽掛榮華得失的古玩店，還不斷要求造濟者多添珍貴樹木，不嫌擁擠，但怕庭園影響不了他們的財富。

誠然我們不否認種植材料的重要，但就一個庭園佈置而言，種植位置適合要比樹木數目和它的價格來得重要，錢株秀潔的樟常樹木，佈局得宜，便勝於擠擁全園的名貴樹。各家園子都能有一二觀賞價值特高的樹木，增加園景的趣緻原是好的，但這時候尤貴乎慎擇，節約求藉。庭園的意境常有如名家的詩句，多少不得一字的巧妙。

完美的住宅庭園既不在於財富的炫耀，而在求美，一種彰顯於家庭生活之和諧的美。因此「適切」成為現代住宅庭園設計第一個條件。適切家庭所有人員對庭園生活的欲求，合府男女老幼在其中都有他們喜愛的境地：例如濃蔭下祖父一張遐思靜坐的園椅；父親公餘微著園藝繁殖，便由他一角陰棚和溫床；小弟弟有他們的沙池和秋千；母親有她細衣及適於其他戶外家務操作的地方。花壇的圖案，踏步石的曲折，灌木叢的配置，這些造園的實際技藝也重要，然而若不適切園中家庭生活，還是空虛，算不得成功。

反之，一個成功的住宅庭園的條件便是一種和樂的家庭生活，一個適切這種生活的庭園設計；按照設計，數量適可的簡潔精約的佈置材料。每一家庭都可能有這樣一個庭園，都應該有這樣一個庭園。

C. H. WANG

王 開 農 場

專 營

各種苗木 觀賞樹木

地址 其美路一號橋頭家窪五八號

電話 九一二九五轉

美化環境 服務社會

麗群造園事務所

LI CHOON LANDSCAPING SERVICE

虞丘路(博物院路)131號427室

電話 17874



南洋華僑創設 僑孚企業股份有限公司

專營進口

南洋各屬著名特產

橡膠 椰子油 胡椒 藤

欲知上列貨物之重要性請看海關統計：

品名	三十六年度由馬來亞輸入量	根據海關進口貿易統計
橡膠	二〇、四五二、六〇〇公斤	
椰子油	三、〇六二、四〇〇公斤	
胡椒	四三二、七三五公斤	
藤	三、四八〇、二六六公斤	

英文行名 SOUTHSEAS CORPORATION LIMITED

地址 上海江西中路四六七號五樓

電話 一二七六五 一三七二一

電報掛號 七七四五 "SSCORP."



# 三星牙膏

好頂確的

品出社業工學化國中



辣醬油  
 番加沙司  
 果子露  
 杯裝果醬  
 Jimmy BRAND  
 四大出品  
 THE JIMMY BIG FOUR  
 吉美頭食品公司  
 電話

地 址 中 正 路 六 〇 四 號 電 話 六 六 一 三 三

四大名酒

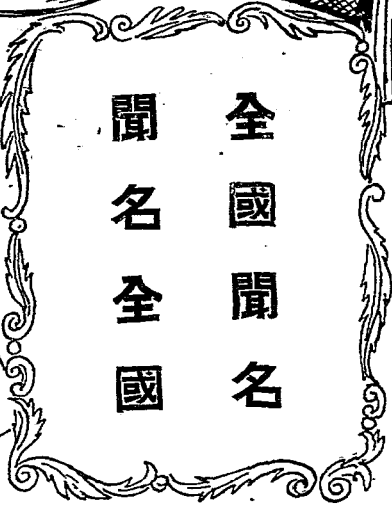


酒多利福  
BRANDY

酒美萄葡  
PORT

酒吉事萬  
Whisky

酒菓利勝  
FRUIT WINE

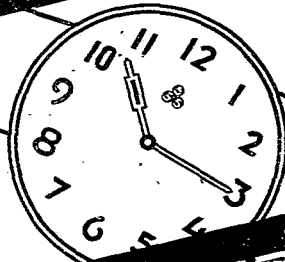


全 國 聞 名  
聞 名 全 國

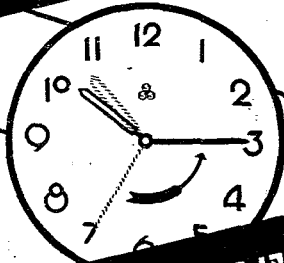
品出譽樂場五酒製場農利福

5  
55

三牌五十五天鐘



掛歪擺歪雖歪不停



倒撥順撥一撥就準

中國鐘表廠出品

發行所 南京路慈淑大樓三樓

三一八號

中國農業科學研究社附設

# 中 農 合 作 花 園

經 營 業 務

經銷農用器材	供應種籽苗木	代管花園草地	設計佈置庭園	扎製花籃花園	出售鮮花盆景
--------	--------	--------	--------	--------	--------

上海華山路一八六號 A

# 亞 光 藥 房 滬 行

附 設 經 理

配 方 部	製 劑 部	醫 學 化 驗 所	醫 療 器 械	中 外 良 藥	化 學 藥 品
-------	-------	-----------	---------	---------	---------

號四五九	號掛報電	號三六一路嶺吳	部 市 門	地 址
六〇四四四	話 電	號六五二路昌武		
九七〇二四				

號八一弄一七路瑛峨 { 所部 驗劑 化製

# 兄弟圖書公司

發行兩大兒童叢書：

## 立化兒童戲劇叢書

- 鑲  
董林肯改編 定價六元
- 小馬戲班  
張石流作 定價四元
- 小主人  
董林肯作 定價五元
- 小鬼跌金剛  
包蕾作 即 出
- 白雲公主  
董林肯作 即 出
- 十五小英雄  
劉孟哲作 即 出

## 兒童故事叢書(預告)

- 小夏伯陽  
林丁編繪
- 金鑰匙  
林丁編繪
- 鏡  
林丁編繪
- 愛的教育  
林丁編繪

以上各書按定價二五〇〇倍出售歡迎本外埠  
同行批發

### ★本公司特設讀者流通部★

### ★出借最新出版文藝名著★

- 取費低廉·手續簡便·
- 忠實服務·歡迎參加·

上海(6)四川北路一九三四號電話(〇二)六〇七三〇

# 中工牌油漆

磁漆 原漆 魚油 凡立水 調合漆

經濟部中央工業試驗所油漆實驗工廠出品

廠址上海(5)歐陽路五四五號

電話(〇二)六〇二三六、九

六〇二三七

# 農 林 部

## 病 蟲 藥 械 製 造 實 驗 廠

利用國產原料  
應用科學方法

製造病蟲藥械  
增加農業生產

### 出 品 要 目

#### 副 產 品 部 份

絲柔防去髮絲太肥皂  
光光兩泡牛肥皂  
油油刺刺油皂油精刺

#### 機 械 部 份

皮手單雙噴噴  
噴噴噴噴噴  
管器器器器器

#### 藥 劑 部 份

蚊臭錄塗炭植中砒砒砒  
蟲蟲製蟲酸油砒飛多砒  
香粉刺膠銅刺刺刺刺刺

#### 供 應 處 所

上海總廠  
北平分廠  
南京供應站  
浙江供應站  
重慶供應站

上海南京重慶  
江蘇外埠  
浦五區  
路中浙路  
五長街  
三街  
號內  
號內  
號內  
號內  
號內

# 室 茶 樂 民

諸位仕女們參觀首次農業展覽會  
後：

請至本園內

高尚飲品 應有盡有

名廠出品 香烟糖果

各式麪點 美味可口

座位舒適 侍應週到

新鮮空氣 品茗最宜

地址：復興公園內

電話：七八二〇七

# 申 大 五 金 號

自運採辦一切建築材料

事務所 地址：上海北京路鹽業大樓七十一號  
電話：一 〇 七 二 四

門市部 地址：上海邢家橋路一七八號  
電話：(〇二) 六 〇 六 三 二

# 大 陸 工 程 公 司

Continental Engineering Corporation

承辦一切大小工程

上海總公司：四川中路二六一號六樓 電話：一六三八八  
一六三八一

南京分公司：延齡巷十六號之一 電話：二二九五八

台灣分公司：台北市重慶南路養正大樓 P. O. Box 133

# 南 洋 種 植 園

## ● 經 營 要 目 ●

植樹節紀念樹苗  
 公路行道路苗木  
 庭園風景樹林  
 各種果樹苗木  
 球宿塊根花卉  
 蔬菜花卉種籽  
 包造庭園山河  
 草地黃沙球場

本園未訂目錄，如蒙  
 採辦面訂克已，函詢  
 即復。

接洽處：

上海(18)林森中路  
 一六九〇號本園

# 泰康

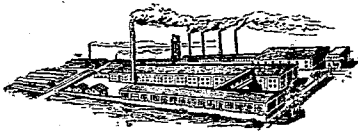
司公

各種機製

罐頭食品  
 餅乾糖果



鮮製青豆



食品大本營

國貨生產軍



長春電影製片廠新片預告

哈爾濱之夜

張天賜

編著導演

虞靜子

周潤

領銜主演

魏鶴齡

客串主演

動員攝影師二十名  
用去膠片五十萬呎

看東北

張天賜編輯 劃時代的紀錄電影

# 大江農林企業股份有限公司

## China Trading & Farm Supply Corporation

### ◁ 業務範圍 ▷

- 一 農產品及農業生產所需物資之進出口貿易事業
- 二 辦理農業生產及農產品加工事業

#### 進口部——經理世界各大工廠出品

##### 一 農器器材

榨油機	碾穀機	碾米機	曳引機	發電機	棉花機
軋花機	鑿井機	植樹機	封罐機	抽水機	打包機
脫粒機	播種機	鋸木機	採荷器	噴霧器	中耕機
軋草機	果礮機	收割機	撒粉器	孵卵機	保姆器
修枝剪	汽油引擎	柴油引擎	馬達	磨粉機	磨麵機

農場乳牛場蠶種場園藝場養蜂場各項消毒冷藏等設備

##### 二 種子——蔬菜種子 花卉種子 林木種子

##### 三 殺蟲藥劑

地力斯 砒酸鉛 砒酸鈣 除蟲菊 農用 DDT 硫酸銅  
殺草劑 巴黎綠 DDT 硫磺粉

##### 四 肥料——硫酸銨 氯化銨 蒸餾骨粉 硝酸銨

##### 五 木材——洋松 柚木 檜木 枕木

#### 出口部——骨粉 花邊 棉布 棉紗 蜂蜜 縫紉針

#### 農產品 農村手工業品

#### 服務部——代客設計農產工廠解答各項農業難題

總公司：上海（○）寧波路（江西路口）四十號上海銀行大樓二一六室

電話一〇五一二 電報掛號四四八七 或CTAFS

承印者百宋號

KBC  
329.06  
12

本公司備有各種說明書，函索即寄，不取費用。

大江農林企業股份有限公司服務部啟