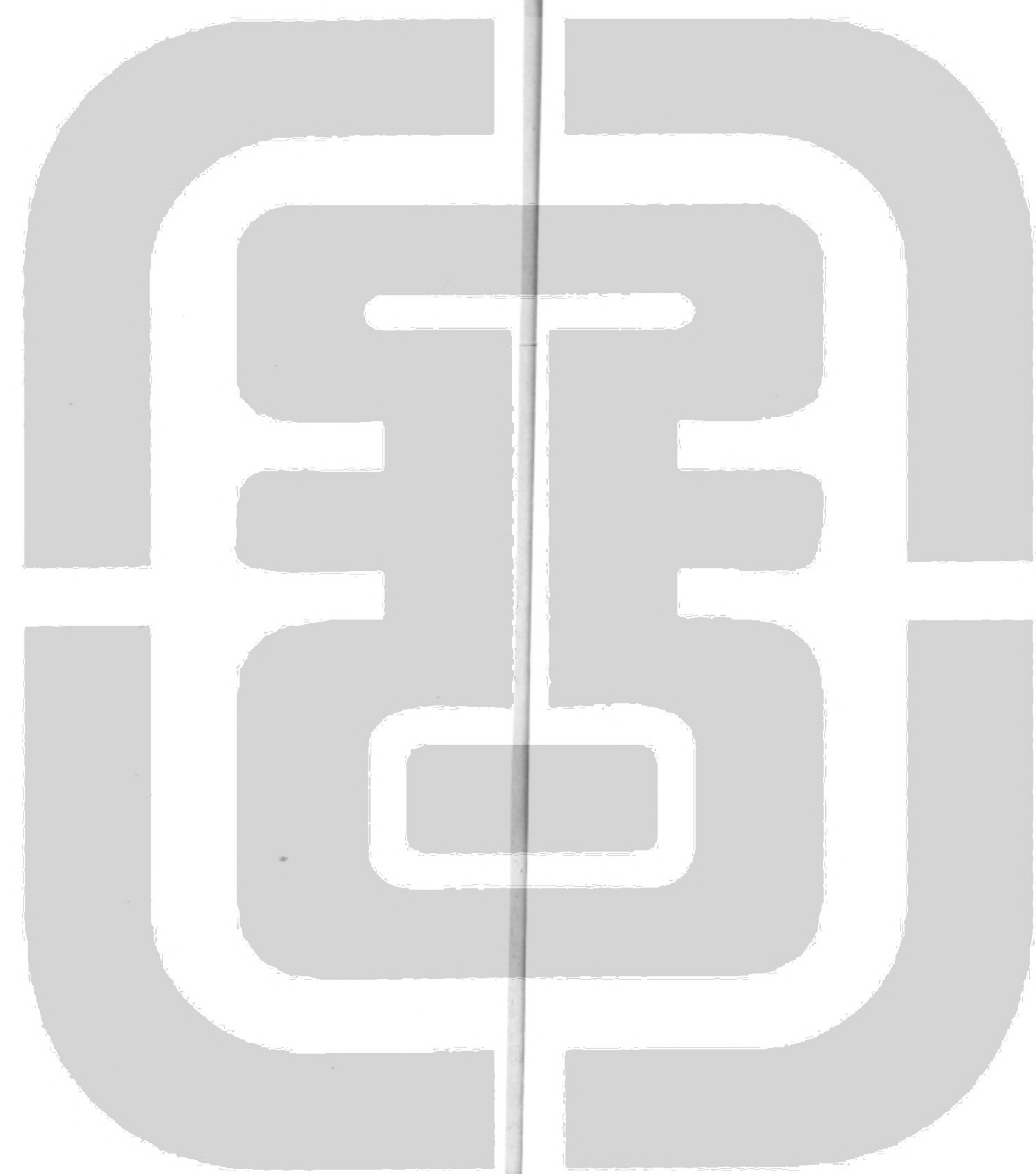
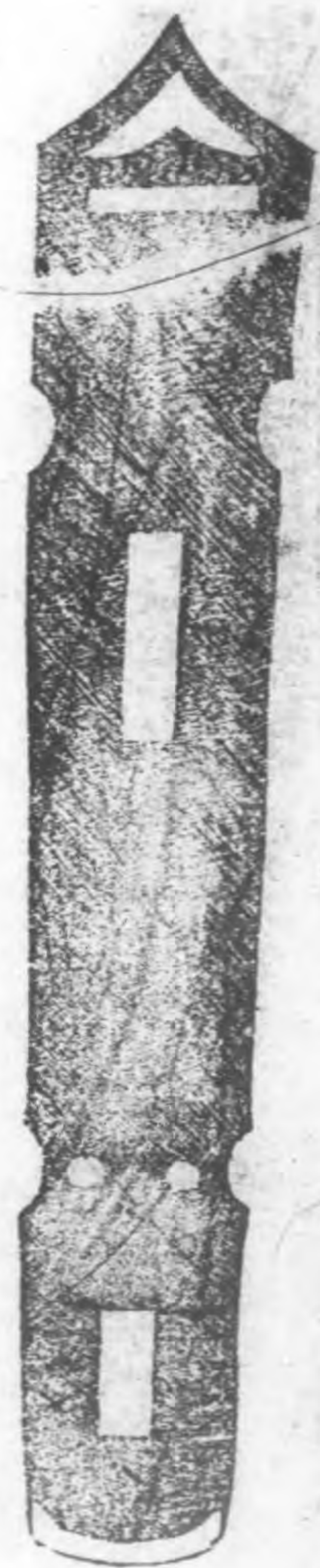




原件短缺



鳳舌



衛秦珽作鳳舌斜飛三寸下有峻形習徵調每坐風雪中鼓之俄有和氣陳虞命鼓琴當盛夏操南音忽西有雲起曲終雪已糝徑矣

鳳喙



魏師曹作頂上綴兩圓蟬作三十九引定六十七調以琴謁靈公每鼓琴有仙集

師襄



衛師襄作肩項直而深端有亂紋如絲綴七十二調作八百九十曲為孔子師

仲尼



孔子琴長三尺六寸四分用周尺琴製惟仲尼列子二琴類太古宜於百世也

掩容



此篇欵四

頁

閔子作以孔子樣於兩肩有掩容之意孔子薦之為上卿後作離洞雲朝天鶴以獻孔子孔子知其有退意後以舜歸

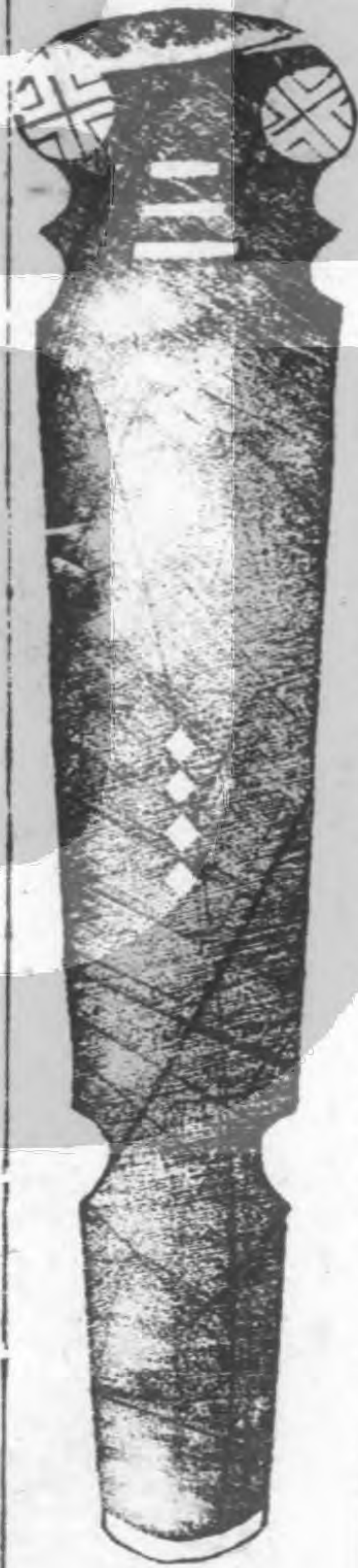
掩容一名振谷

龍首



周召公之後姬剛所作於兩額間出尖勢廣二寸半有清實出遠之音

雲和



雲和

空桑

龍門

雲和之琴冬至之日於地上圜丘奏之空桑之琴夏至之日於澤中方丘奏之龍門之琴於宗廟奏之蓋雲和之木與天相應空桑之木與地相協龍門之材與鬼神和故也

雲和等三山名

龍腰



魯謝涓子作腰間作半月形三絃如七絃之音嘗遊江淮鼓琴於風水之側遇一女抱小絃綺撫弄非常俗之聲涓子訝之曰女北陵之女也因授清江引

龍額



魯賀雲作頂肩斜生一寸二分五絃嘗於淮泗夜靜  
撫琴忽有三人來曰我商三賢也先生之琴盡善然  
於古法未甚協因授皎月風雷之曲

革子



革子作於額覆兩月勢有清濁風雨之音每作能感  
動鬼神世以上界仙人稱之

號鐘



余伯牙作楚詞云破伯牙之號鐘

子期



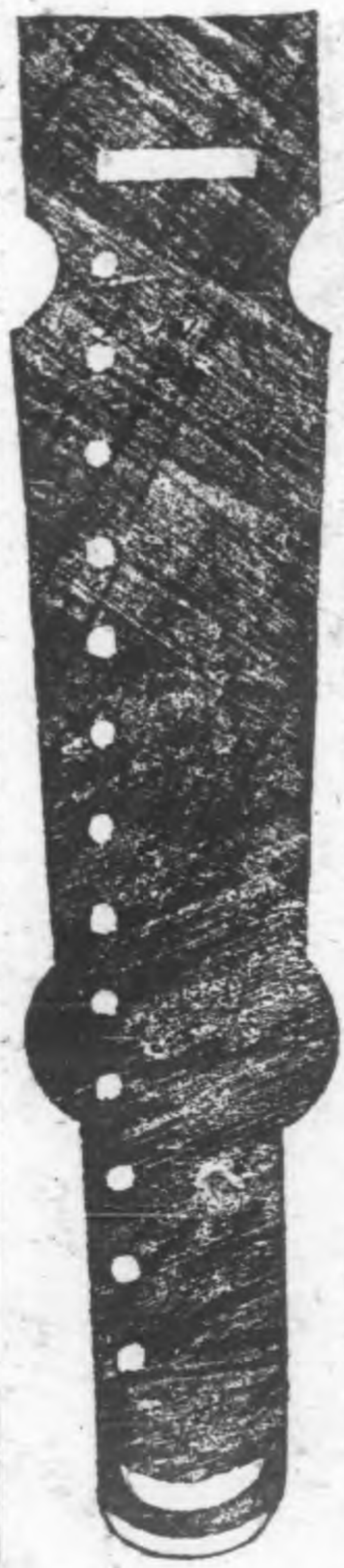
鍾子期作於頂直而深端有亂紋如絲項制半月勢  
少與伯牙同事連成先生授百二十曲子期補作五  
百八弄為二十八調

列子



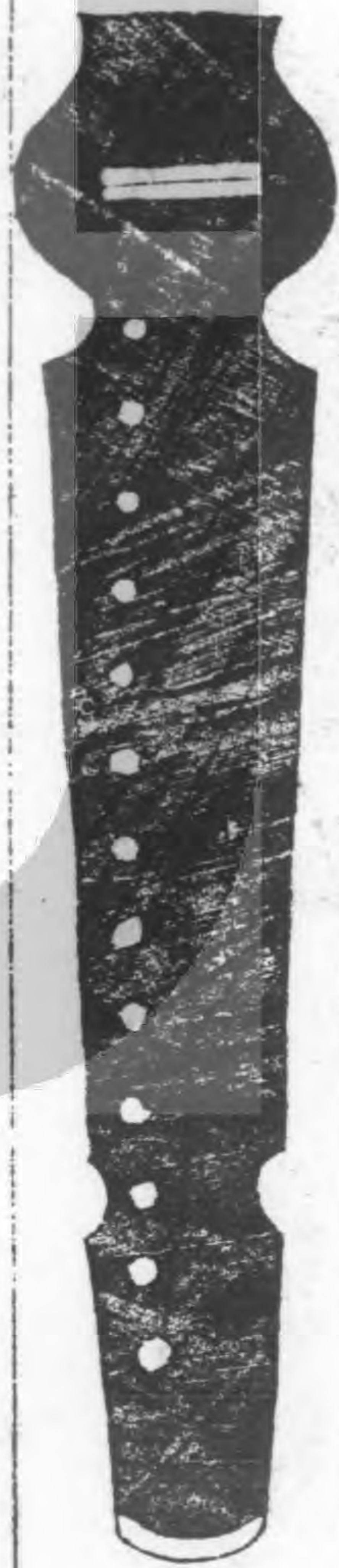
列子作兩項間為峻厲之勢嘗遊泰山見霹靂傷桐因而制琴有大聲居鄭圃四十年人無知者作襄陵枯魚二曲綴七十二小調作一百六十雅弄

雙月



榮啓期作腰間為二小月形有沉實之聲

亞額

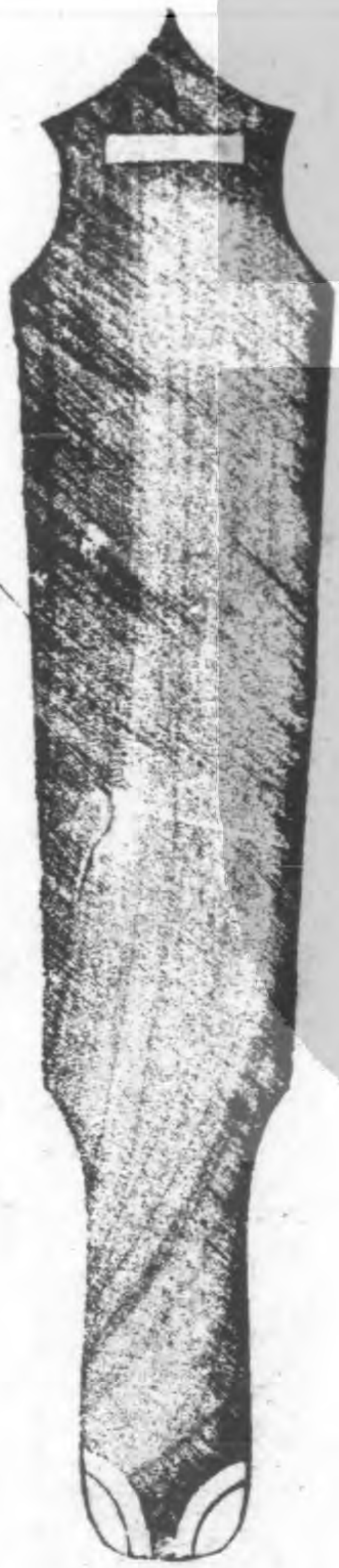


趙胡言作於兩額間為亞出三寸有大聲備律呂之正變

璠璵之樂

咸陽宮琴長六尺十三絃二十六徽皆七寶飾之

秦琴



秦始皇作絃軫岳尾俱黑用碧玉為徽取其所尚也

神暉



秦陳章作於腰下覆四月相向妙作羽音當大暑時一鼓清風颯然



龍腮



李斯作於鳳舌之上圓增三寸兩額間收廣二寸半作狡兔操

落霞

漢武內傳莊女從東來彈落霞之琴

雷音



漢師中作於項綴盤環綴二績形峻有大絃小絃相合之音漢武帝時進龍池嵩岳二曲因以琴諫不聽

而去再進洛陽道一曲帝甚思之

空山



漢時一仙人狀貌奇異衣黃服抱此琴自名空山

綠綺



司馬相如之琴

響泉



漢琴客張道作三絃兩腰為重月形喜作流水常於

水滸鼓之因作魚躍冰泮一半弄

焦尾



蔡邕聞火烈聲乃爨桐也知其良材遂裁為琴

玉峯



漢馬明王於肩作四峯一絃清而雅

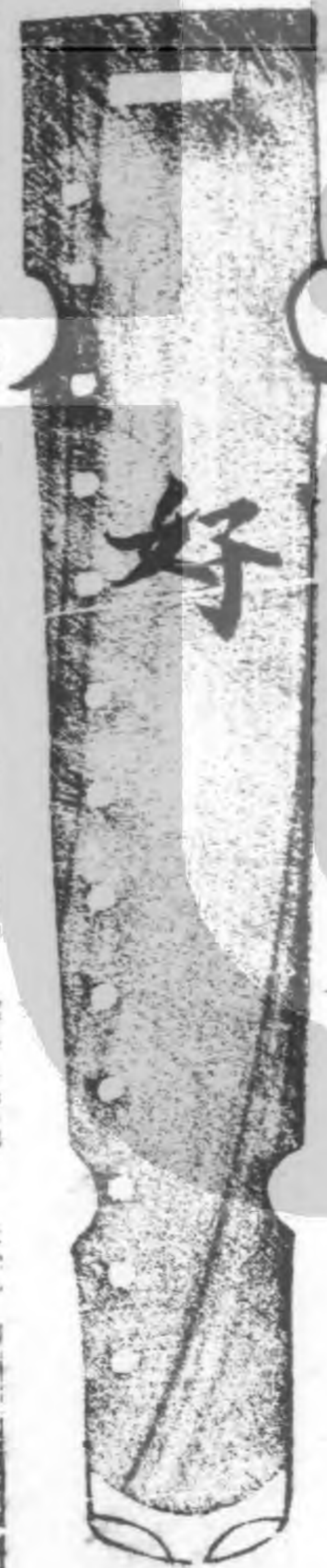
靈機



漢梁鑿作於兩額旁各生二寸腰作峻形有大聲每

彈則羣鳥皆集作平陵等曲

蟬翼



漢宋朦之作尾間綴尖蟬有風雨瀟散之聲

清英

楊雄庾信琴俱名清英

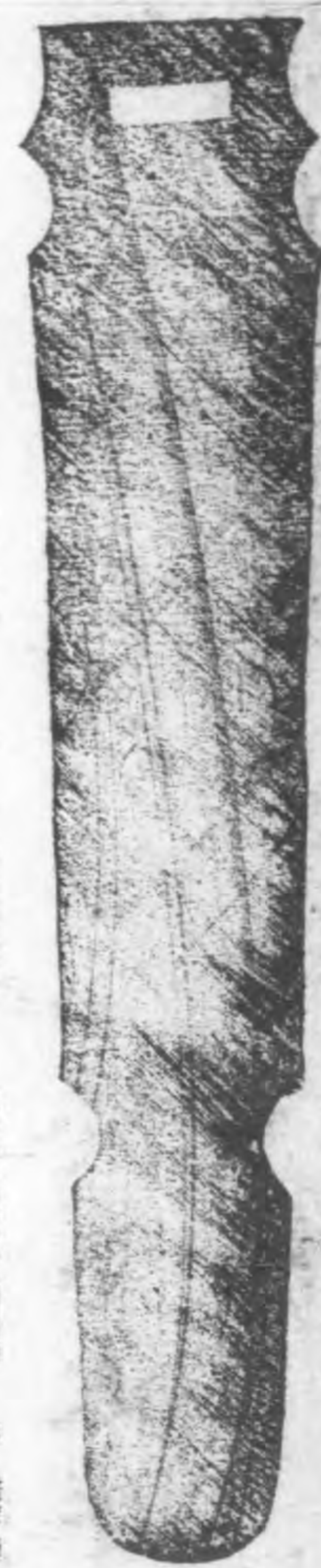
雲泉



晉劉安世作項旁為半月勢遇神女授江南春塞上

月二曲

安道



戴逵善鼓琴武陵王晞召之逵對使者曰安道不能為王門伶人後累召終不至焉

聚雲



黃龍師所作朱絃以金玉為徽珊瑚軫有龍吟虎嘯之聲制柏安離清風吟曲

鳴廉

修况

監脅

號鍾

梁元帝曰鳴廉修况監脅號鍾皆齊威公琴也

連珠



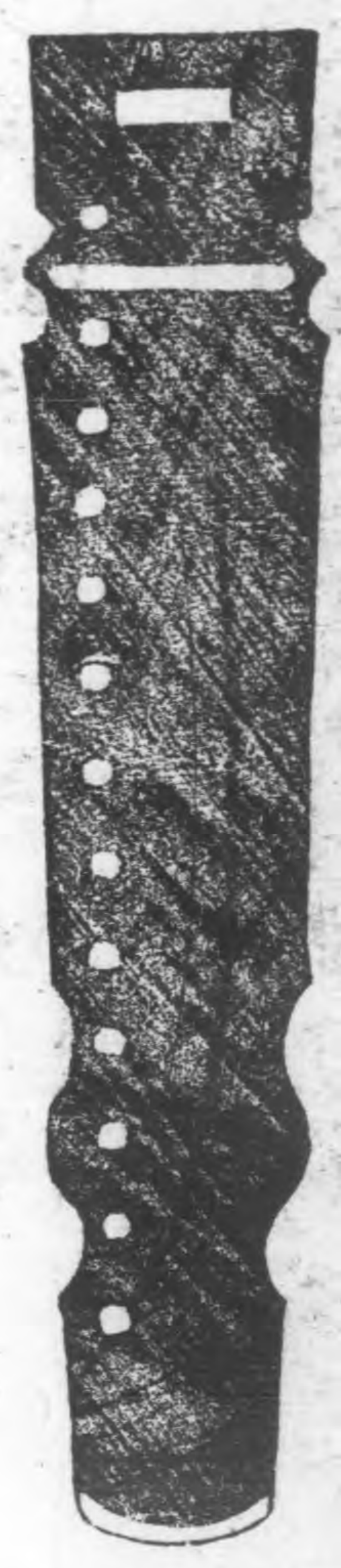
好

隋逸士李疑作於玉女腰旁為連珠彩絃音操清亮俗呼連珠先生作竹吟風哀松露草蟲子規山樂又綴三十六小調

百衲

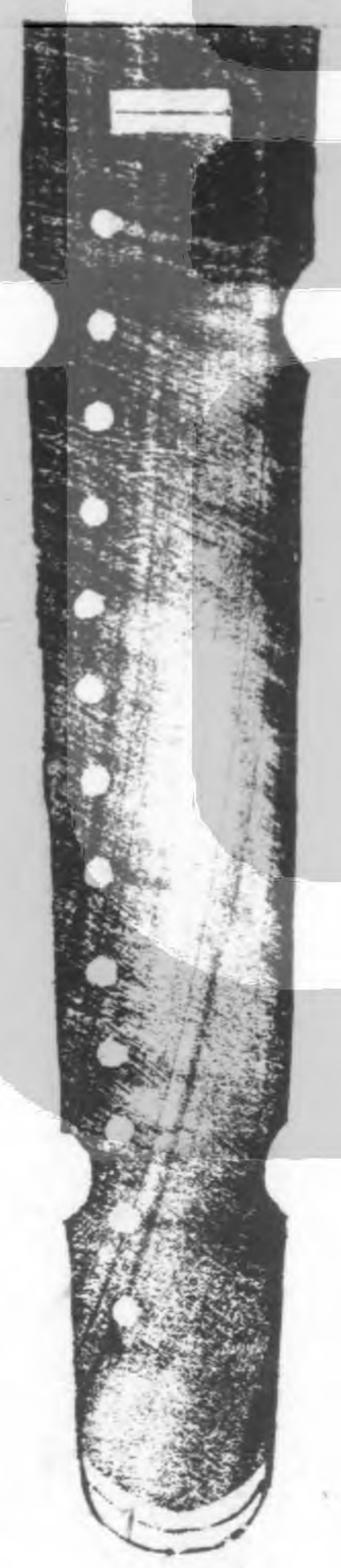
唐沂公李勉雅好琴取桐之精者雜綴為之曰百衲有絕代者一名響泉一名韻磬自寶於家大率百衲木不成段聲必不應膠漆太多室塞可知

霹靂



柳子厚記霹靂琴乃零陵湘水之西震餘枯桐也始  
枯桐生於石上說者言有蛟龍伏其竅一夕暴震火  
焚臥於道旁超道人取作三琴琴莫良於桐桐莫良  
於石上之枯火之餘又加良焉因作贊辭曰惟湘之  
涯惟石之危龍伏之靈震焚之奇既良且異爰合其  
美超實為之贊者柳子

古瓶



逸民王欽作有大聲

正合

南宋文帝元嘉年間之琴言與天地正和之氣合也

鳳凰

趙合之琴以金玉為龍鳳賢士烈女之象

怡神

謝莊之琴其人七歲能文章當時稱江南獨步

靈肩



李延甫作於額下制刀形兩腰停有大聲

檀閣



蕃叱利子作於龍池上廣二寸唐肅宗時獻文王明君譜序

離

大琴謂之離或云即二十絃琴

土琴

武昌主簿吳亮君采携其故人沈君土琴之說與齊先生之銘空同之文太平之頌以示予予不識沈君讀其書乃得其義趣如見其面如聞土琴之聲余昔從高齋先生游嘗見其寶一琴無銘無誌不知何代琴也請以教二子便從先生觀之此土琴也待其琴而後知 東坡

招美



樊氏

路氏

越琴

伽羅

琴雖皆清實其間有聲重者有聲輕者材中自有五

音故古人名琴或謂之清商或謂之清徵又不濁五音也今人不知此理不能辨天地至和之音世之人二絃上音調尚不能知何暇及此琴雖用桐然須多年木性都盡聲始發越予初見唐初路氏琴木皆朽物殆不勝指而其聲愈清又嘗見越人陶溢真蓄一張琴傳云古塚中敗杉聲極勁挺吳僧智和有一琴徽碧紋石為軫至度音韻俱妙腹有李陽冰篆數十字其略云南真島上得一木名伽羅紋如銀屑堅如石命工斲為此琴篆文甚古勁夢溪

鼓琴事法第八

琴賦

嵇康曰椅桐之所生託峻岳之崇岡含天地之醇和吸日月之休光鬱紛紜以獨茂飛英蕤於旻蒼其山川形勢則盤紆隱塿確硯岑岵丹崖嶮熾青壁萬尋若乃春蘭被其東沙棠植其西洎子宅其陽玉醴涌其前玄雲蔭其上翔鸞集其巔乃斲孫枝準量所任至人攄思制為雅琴錯以犀象籍以翠綠絃以園客之絲徽以鍾山之玉爰有龍鳳之象古人之形伯牙揮手鍾期聽聲華容灼爍發采揚明伶倫比律田連操張進御君子新聲察亮及其初調則角羽俱起宮

徵相證參發並趣上下累應若乃高軒飛觀廣厦閑  
房冬夜肅清朝月垂光新衣翠粲纓徽流芳於是器  
洽絃調心閒手敏觸挽如志唯意所擬初涉綠水中  
奏清徵拊絃安歌新聲代起雅曲向闌衆手將歇改  
韻易調音弄乃發或徘徊顧慕擁鬱抑按盤桓毓養  
從容秘玩牢落凌厲布濩泮散英聲發越采采粲粲  
穆溫柔以怡懌婉順敘而委蛇或乘險投會邀隙趨  
危嚶若離鷗鳴清池翼若遊鴻翔層崖或樓挽操將  
縹繚撇捌遠而聽之若鸞鳳和鳴戲雲中迫而察之  
若衆葩敷榮曜春風若次其曲引所宜則廣陵止息

東武太山飛龍鹿鳴鷓鴣雞遊絃更唱迭奏聲若自然  
下逮謠俗蔡氏五曲王昭楚妃千里別鶴淪其體勢  
洋其風聲器和故響逸張急故聲清間遼故音埤絃  
長故徽鳴性潔靜以端理含至德之和平誠可以感  
盪心志而發泄幽情矣

操將音立裸捌  
音列隙音泣

### 琴譜總說

家語云子路鼓琴孔子聞之曰先王之制音也以中  
聲為節故君子之音溫柔居中以養生育之氣所謂  
治安之風也夫彈琴以和暢為事清雅為本琴聲出  
於木而絃所以揚其聲樓挽操將縹繚撇捌所謂指

法也大要或高或下或輕或重亦須看古人命意作  
調弄之趣下指或古淡或清美或悲或切或感慨變  
態無常不可執一故彈琴弄者舒緩張急要成段節  
若前緩而後急乃妙曲之分布中急而後緩乃節奏  
之停歇或疾打則聲如擘竹緩挑則韻似風生或聲  
正厲而以指按響已絕而意猶未盡是以彈調引者  
貴乎詳緩句讀取予中有意思如孤雲之在太虛因  
風捲舒久而不散此調引之妙操也然彈不在多以  
精為妙使指與絃相契得之於手應之於心不知其  
所以然者則善矣若夫天性聰明取聲奇異性出於

聲聲出於凡此殆神妙又不可論此也苟知聲而不  
知音彈絃而不知意雖多何益哉史記世家孔子學  
琴師襄子十日不進師襄子曰可以益矣孔子曰丘  
已習其曲矣未得其數也有間曰已習其數可以益  
矣孔子曰丘未得其志也有間曰已習其志可以益  
矣孔子曰丘未得其人也有一間曰有所穆然深思焉  
有所怡然高望而遠志焉曰丘得其為人黯然而黑  
頎然而長眼如望羊如王四國非文王其誰為此也  
師襄子避席再拜曰師蓋云文王操也

彈琴啓蒙



聲完綽注須從遠完者圓活而不欠缺也從下而上

謂之遠遠注音歌飛吟始用之音隨昌指下而曰飛

動搖走不離其位曰吟待彈欲斷絃方得妙極言其

飛歇久則成熟自然如此彈欲斷絃方得妙斷絃者

疾徐蒙接應前者重後者輕前者疾後者徐是也蒙

撞揉行走怪支離承指急上謂之撞承指往下謂之

怪人能會得其中意則趣自生矣旨法雖深可盡

知雖然旨趣深長亦可以悉知也

名數發端

置琴者鳳喙在右龍鬚在左軫居案外案一寸有半

比肩而坐心應五徽氣和體正然後扣絃而鼓凡學

琴者先習數絃數之則自夫一曰宮二曰商三曰角

四曰徵五曰羽六曰少宮七曰少商近岳為一徽至

尾為十三徽出十三徽一指曰徽外徽美也亦繩直

專一誰能聽之故不為專一而致其美者徽之義也

絃數小大之不齊而鏗然指應未始少有參差者繩

直之義也莊子曰吾奏之以人而徽之按絃而引之

向岳曰上向尾曰下審絃而扣之向外曰出向內曰

入大絃之表為外大絃之裏為內餘絃放此譜字並

左指者徽數也右指者絃數也大食中名左指也毛

尸木乙勾丹丁弓右指也如奇則九為徽數四為絃

文會堂琴譜卷二  
數餘字同

### 鼓琴大槩

凡鼓琴必擇淨室高堂或升層樓之上或於林石之間或登山巔或遊水湄值二氣高明之時清風明月之夜焚香淨坐心不外馳氣血和平方可與神合靈與道合妙不遇知音則不彈也如無知音寧對清風明月蒼松怪石顛猿老鶴而鼓耳是為自得其樂也然如是鼓琴須要解意知其意則有其趣有其趣則有其樂不知意趣雖熟何益徒多無補先要人物風韻標格清楚又要指法好取聲好胸次要德口上

要有髯肚裏要有墨六者兼備方無忝於琴道如欲鼓琴先須衣冠整肅或鶴氅或深衣要如古人之儀表方可雅稱聖人之器然後盥手焚香方纔就榻以琴案近座以第五徽當對其心則兩手指法俱便置於膝亦然其身心欲正無得左右傾欹前後仰合其足履地若射步之狀目宜左顧徽絃不宜右視其手腕宜低平不宜高昂左手要對徽右手要近岳指甲不可長只留一米許甲肉相半其聲不枯清潤得宜打令斷絃按令入木擘托抹挑勾剔吟揉觸撞鎖歷之法皆令極盡其力不宜飛舞作勢輕薄之態欲

文會堂琴譜卷二  
二十七  
要手勢花巧以為好看莫若推琴而起舞若要聲音  
艷麗以為好聽莫若棄琴而彈箏此為琴家之大忌  
也務使輕重疾徐卷舒自若體態尊重方能心與妙  
會神與道融故曰德不在手而在心樂不在聲而在  
道興不在音而在趣可以感天地之和可以合神明  
之德又曰左手吟猱綽注右手輕重疾徐更有一般  
難說其人須是讀書

鼓琴訣則

鼓琴之法必資簡靜從容學而時習豈有獨會假於  
聰明無師實授而能為者縱然強得而為至於微妙

之中豈能得應其趣乎必須授受宗師訣則手勢而  
鼓不論甲內相半取聲溫潤勻和道理自然造作豈  
於手飛揚乎純甲其聲傷燥乾純肉其聲傷銑鈍論  
音韻聲合陰陽剛柔相應善學者必得清強為豈能  
變也彈琴兩手必須相對如雙鸞合舞兩鳳同翔取  
聲倫比不欲隔越乃用指規矩之則也鼓琴之時無  
問有人無人須如懼畏應對長者琴按棹上身坐端  
然靜定神氣滌心絕慮下指勿虛彈絃勿錯亂鳴目  
視手耳聽其聲心無別用彈鼓不雜自然鬼神以咸  
聽若則音韻非正聲用指而交錯輕重急慢以參差

此乃琴大病也豈能感格神明而降乎凡鼓琴調弄  
句度節奏停歇不得過多左右手法揮絃不得太高  
按絃不得太低精神形貌鼓時不得外張臂膊筋力  
動使須要調暢勿以令人識覺若然依此用功雖淺  
學未久可比於陶鎔歲久者也

撫琴論

去必資簡靜豈須獨會亦無手勢鼓動不  
問甲肉取聲前指不付後指踞絃不避隔絃擘絃大  
擘大指間勾不探手掌歷絃不蹲手腕合聲不引上  
絃如此之類皆琴之膏肓也蓋由不究意旨不尋文

經不讀琴譜不看手勢不親明師遂使操絃理微無  
復文句聲之曲折手之取勢緩急失儀起伏無節小  
大乖訛急慢無度遂失古人清迥之風而多鄙吝瑣  
屑之韵觀其揮指而其瑕釁體與琴相反情與琴相  
違知聲而不知音運指而不知意雖彈亦奚以為哉  
五音繁而不雜如水中之月同而不和如風中之松  
合而有散音貴乎靜無增容聲此琴之玄微也知音  
者於是求之則可悟其妙矣

發指要論

琴彈下指不欲麓暴麓暴則聲不真全而又不欲軟

弱軟弱則聲不渾化惟貴者彈緩緊慢發聲從容自然為妙為妙者清勻和合吟猱按罨來往放指而無迹勻踢摘打而力用而不遲滯停止過絃換指不亂而有節所絃單出而為聲合附和而為音劈托抹挑聲於絃吟猱接奏聲於木清韻美潤而指與絃悠揚遠透聲於木琴有救殺散聲不宜增岳高岳高難為手調和焦尾若低不可增龍齧增則徽外難取聲所謂前容一指後容一紙者此是古今不易之理也

彈琴法

齊嵩云嵇散琴賦曰棲挽捋櫟縹繚撇掬調手勢也

皆取其名琴空耳非貪多以揚誇自眩也故聲省則質而和繁則不合雅勢焉凡操琴左右手肘腋務下不欲高又不欲高又不欲雜弄輕變也每欲操琴則齧絃欲知調否齧絃之時左右附於少商絃下第八九徽間既調以左手以中指柱琴於宮絃第七徽上不調以左手臨於岳下調齧以右手持指點泛又齧然後彈之此始操琴之象也

又法

趙惟則曰趙師云凡彈琴之法必資簡靜豈須獨會亦無手勢鼓動不問肉甲相和取聲溫潤純甲其聲

傷乾純肉其聲傷鈍凡論音韻聲合陰陽剛柔相應  
聲必哀切善琴者自曉陰陽非由學得夫彈琴兩手  
必須相附如雙鸞對舞雙鳳同翔取聲倫比不欲隔  
絕用指之法可具論哉

又法

蔡氏五弄並是側聲每至殺拍皆以清殺何者寄清  
調中以彈側聲以清殺弄有楚含清側聲清聲雅質  
若高山松風側聲婉美如深澗蘭菊知音者詳察焉  
至如東武泰山聲和清側幽蘭易水聲帶吳楚明光  
白雪寄清調中彈楚清聲易水歸鳳林寄清調中彈  
楚側聲竹吟風哀松露寄胡笳中彈楚清聲如此其  
類實繁自非天然難以力取也

又法

薛易簡曰鼓琴之時無問有人無人須有畏懼如對  
長者攬琴在膝身須卓然无定神氣精心絕慮必須  
意專注指不虛下鳴不金鳴目視左手耳聽其聲目  
不別視耳不別聽心不別思志不雜注若或不然鬼  
神不來心神不定聲音交雜非正聲也用指打絃輕  
重相似往來不得不勻若使一重一輕或急或慢此  
最琴之大病者也凡彈琴調弄句度節奏停歇不得

過多左右手法絃不得絕高亦不得按着絃須生精神形貌似不用筋骨努張精神不得疾遽不得撩慢又不得筋散散慢肩脾手臂悉須調暢用之勿令人覺若能依此彈雖淺學近攻用之可比歲久矣彈琴有大病七小病五搖身動頭此大病一也目視別所處視上下瞻顧左右此大病二也或面色變易如有慚色或開口努目似騁志氣此大病三也或眼目疾遽喘息氣麓進退無度形神散慢此大病四也或調絃不切聲韻不律動失正意聽無其聲此大病五也或彈琴歲久不能取聲不解用指音韻錯亂此大病

六也或彈調弄節奏句度或慢或急自將為能改易古今此大病七也身側頭偏手勢亂打絃用指輕重不勻此小病一也若左右指甲多令聲乾硬雖有悲思而無雅韻此小病二也若左右用肉多音韻不勻取聲繁重散則清爽此小病三也或左手一用甲一用肉音韻不勻取聲疊疊句度急躁不著聲韻此小病四也取聲遲慢音律不續句度不成調弄無味此小病五也去此十二病用指手勢依法則當可求妙矣

又法

趙布曠云夫彈琴前指不付後指踢絃不避絃隔絃

壁絃不擘大指間勾不深手掌用指不穩手指歷絃  
不之手腕此琴之膏肓也此皆不究宗旨傳授不得  
其人何以感鬼神厚風化哉夫琴每絃各司一聲每  
徽各司一月律呂五音繁而不雜如水中之月同而  
不和如風中之松合而有散其聲貴靜無增客聲此  
聲之玄微也

又法

用甲多其聲乾硬用肉多其聲繁重肉甲宜相兼彈  
指不得過第四徽散聲須近岳彈欲絕絃按欲入木  
取聲不可造作添減不可張口努目喘息氣麗形

神散漫拂在六徽間不得過上下遠行須掉腕打之  
細吟不得動腕左手來去至七徽凡散作聲左手中  
指着十徽餘指屈絃外虛阮凡右手取聲左手中指  
欲低象鳳之首食名欲高象鳳之翼大指欲藏象鳳  
之足目視左手耳聽其聲心不別思志不雜注毋問  
有人無人尊嚴致敬如對君賓方可感格幽明淡欲  
合古取欲中矩輕欲不浮重欲不麓拘欲有權逸欲  
自然力欲不覺逸欲自若緩欲不斷急欲不亂又曰  
坐欲安視欲專意欲閑神欲鮮指欲堅又曰疾風甚  
雨不彈市塵不彈大醉不彈大怒不彈大醉不彈不



文會堂琴譜卷一  
衣冠不彈不焚香不彈

又法

彈指不得過第四徽散聲須近岳令聲實下指不得浮漂亦不得露指彈似絕絃指欲淺按欲入木根不見

對琴法

置琴於桌上即軫前容一掌袖琴去一指身略斜對四五徽庶左右手往來通便

琴錄所云

琴有三調足有五調清平琴楚側都十弄皆清調為

之本今之俗人苟求得內不尋文經又不讀譜不看手訣手勢遂使操絃理徽無復文句聲之曲折手之取勢緩急失宜多被添減應經便去亦詳或小大乖訛繁慢無度或和上徽則繫下應合調宮徵却倒文武錯亂縱橫口耳矜重遂失古清上之風而多鄙吝瑣屑之曲豈不痛哉音貴靜而無增以容聲招尚問誠之以妄動即庶幾於琴矣觀其指揮見其瑕釁體與琴相反情與琴相違知聲而不知音彈絃而不知意此鼓琴之膏肓也

琴議篇

琴者禁也禁邪歸正以和人心始乎伏羲成於文武  
乃緣天地烝包陰陽神思幽深聲韻清越和而能暢  
樂而不淫扶正四風翼贊王化善聽者知吉凶休咎  
國家存亡善鼓者變動陰陽起斂鬼神是以古人左  
琴右書無故則不徹琴之為義大矣哉夫和而鳴者  
謂之聲叅敘相應謂之顧韻而成文謂之音夫人志  
於所守蘊之於中而形於言言之不足謂之文文又  
不盡謂之音故音哀樂雅正剛柔怨怒必在乎人由  
乎國風理國治家化人成俗政教興廢道德盛衰於  
是聽之則聲之音其道深矣夫人多聽聲而不聽音

者近而不知遠也俗諺云不惜歌者若但傷知音稀  
誠哉是言也余早味幽隱酷嗜絲桐頗曾留意時屬  
絕絲而能之雖竒聲雅韻寂然而廢幽情遠興細想  
常存今者以其端味以傳同好但迹形容列之於後  
夫聲雅正用指分明運動閑和取舍無迹氣格高峻  
才思豐逸美而不艷哀而不傷質而能文辯而不詐  
溫潤調暢清迥幽竒叅韻曲折立聲孤秀此琴之德  
也如遇物發聲想像成曲江山隱映啣落月於絃中  
松風颼颼貫清風於指下此則境之深矣又若賢人  
烈士失意傷時結恨沉憂寫於聲韻始激切以暢鬼

神終練德而合雅頌使千載之後同聲見知此乃琴道深矣若夫狗時棄本艷巧多端實傷敗德也夫琴之五音者宮商角徵羽也宮象君其聲同當與衆心同故曰同也商象臣其聲行臣行君令故曰行也角象民其聲從君令臣行民從故曰從徵象事其聲當民從則事當故曰當也羽象物其聲繁民從事當則物有繁植故曰繁也是以舜作五絃之琴鼓南風而天下大治此之謂也後至文武各加一絃故六名文七名武也夫琴之聲弄各有異端不可雷同總呼為弄合節者為聲不合節者為弄音叶稱音音繁曰樂

禽獸但知聲而不知音常人但知音而不知樂君子能知樂者明國之興衰察人之哀樂故哀聲感者其聲焦以殺樂心感者其聲舒以緩喜心感者其聲發以散怒心感者其聲麗以厲敬心感者其心和以柔此非情也感於物而動也夫聞宮音者使人溫舒而廣大聞商音者使人方正而好義聞角音者使人惻隱而愛人聞徵音者使人樂善而好施聞羽音者使人整齊而好禮是以舜操五絃之音其辭曰南風之薰兮可以解吾民之愠兮南風之時兮可以阜吾民之財兮聖人音妙矣故憑言以求意在得意以求言

言窮而意遠也

琴經須知

下指不欲粗暴則聲不真全復不欲弱弱則不渾實  
惟貴沉實詳緩發聲清圓也吟孺抑按欲存味而無  
迹勾打挑剔欲有力而不滯遲速起復欲有節而不  
亂單出為聲禪比為音比去聲勾打挑咏聲於絃吟  
孺抑引聲於木材質美韻而指潤絃聲發而木聲應  
也琴有散聲者不得增其岳岳太高則取手艱卒而  
指不自在絃外散者不得增龍齧增則徽外難取聲  
前容一指後容一紙此古今不可易也

麴瞻所云

凡彈琴散聲虛歌如風水之澹蕩左手勾按於絃泛  
聲委美輕清若仙歌之九詠用左手按絃似起似着  
如蜂蝶探花木聲音按如雷隱隱或如鐘鼓巍巍如山  
崖磊落也

儀式

禮少儀曰琴瑟執之皆在左手執瑟之謂抱又謂推  
手將鼓謂之緩謂之引對琴而坐當以六徽為正或  
以六七徽間及七徽皆未得其理且如右手彈絃臨  
岳左手按泛至十三徽自臨岳至十三徽中折六徽

大會堂琴譜卷二  
當中所以對六徽為正也夫彈琴之際不問有人無人常懷欣畏如對師友琴在按膝身須卓然安神靜心屏意專注指不虛發絃不錯鳴目視左手耳聽其聲不必動筋骨努肩甲並須神氣調暢自用力執捉勿令人覺去十病除九不祥久則習與性成如自然耳夫十病者搖身動頭一也目別觀視二也面色變易開口努力故騁意氣三也眼目疾遽喘氣進退形神散慢四也年月取遠不解聲五也指法雜亂調絃不切聲韻不律不盡五音聽無真聲六也節奏句度或緩或急自將為能改易古音七也身側頭偏八也

手執繁蕪九也左右手甲長其聲乾硬自然有悲十也九不祥者不撫正聲一也泛按失度二也不調入弄三也五音繁蕪四也指曲不直五也緩急無度六也不辨吟揉七也不察草草八也不按法度而教人九也此二者不除雖窮年學琴終不能使聲韻雅正感動幽冥雖彈亦奚以為哉

取聲用指兼述琴人善惡

凡彈琴調弄句度節奏停歇不得過多取聲用指又須甲肉相兼用之則其聲清麗美暢左右手去絃不得絕高亦不得按着絃須生精神形貌不用筋力骨

文會堂琴譜卷二  
三十八  
努張精神不得疾速亦不得徐緩又不得筋骨散慢  
肩甲手臂悉須調暢用力勿令人覺若能依此雖學  
且淺僅亦可比於能者矣世有琴士或學近而能或  
攻繫歲深而不精亦在閻格耳或有得聲者不能知  
其律度或諳其音韻者不得知其清輕或精妙能之  
不過知音具為隱諱或有不得旨趣自銜自矜其每  
不憑此便欲鑒別名書慮君子愛憎有差難形紙墨  
今且直說彈琴之病大者有七小者有五學琴之人  
切思精思絕此十二病則妙矣

三聲論

琴有泛聲散聲木聲三者孰優夫泛聲應徽不假抑  
按自然之聲是為天聲天聲清也律應氣於地絃象  
律管入地之淺深而為散聲之次第是為地聲地聲  
濁也按聲抑揚於人人聲清濁兼有也天道發生於  
地人道長養於地猶泛聲按聲生於散聲也地有載  
物之象猶聲之能受按聲泛聲也人聲按於絃上猶  
人履地而動作於上也天聲浮於絃上猶天之尊高  
於上而變化於太虛之間也天聲地聲之上人聲出  
於地聲之下是謂天地人此言其分也人聲雖在絃  
下而指按絃上是謂天人地此言其勢也夫琴受承

中天而為地聲上有天統焉下有人聲承焉而皆有  
徵節之應是合各具一後天也至於運指之間天聲  
人聲變用無窮隨意而生悉歸於應合之地此所以  
為後天之功用歟近世曲操天聲少而地聲人聲多  
人與地為近聲類亦近故也天聲輕潔平易人心好  
奇用之者少人者有餘天者不足所謂道心惟微人  
心惟危故善琴君子每不取乎按聲之繁碎巧急淫  
艷良有以也苟能以三才之道求之斯得古音之正  
經歟

五音審辯乃可議琴

凡宮聲和平沉厚粗大其音雄洪含通然

凡商聲動鎗以凝明上遠而下歸於中間口明音其  
音鏘鏘倉倉然

凡角聲圓長通徹中平而正其音哽咽呢呢確確然  
凡徵聲抑揚流利從而上歸於中其音倚倚噉噉然  
凡羽聲嚶嚶而透徹細小而高其音詡訥芋然

琴操

近世所習琴操有三曰江曰浙曰閩習閩操者百無  
一二習江操者十或三四習浙操者十或六七據二  
標論之浙操為上蓋江操聲多煩瑣浙操聲多疏暢

比江操更覺清越也抑又因是疑之古人琴調一出天下宗之永為承憲一字不可增損今觀操有江浙閩之不同則今之琴非古也亦明矣

琴不妄傳

洞虛皇甫先生世以琴道鳴門弟子甚衆而喪門豁然先生曰世之學琴也必欲知其所忌而又知其所宜豈可泛然而輕聖人之器哉昔有僧名覺道者學琴於白鶴子之門鶴子惡而不授其僧不悅鶴子曰噫怪哉釋氏之學出於西湖夷狄之教耳琴乃中國聖人之道非爾所宜也且琴遇孝子或居喪則不彈

况僧者夷狄之喪門也則理有所忌耳速往勿污我也僧曰當唐之世喪門亦有善琴者至於懷義者皆以琴道於當時何也鶴子曰只是自不知其所忌而又不識其所恥耳且聖人之器必當正其衣冠尊其瞻視然後可以鼓之豈可髡首肉袒左衽而抱聖人之器乎昔張橫渠過郢涉沔童子挾琴而隨遇一僧以手捫其琴橫渠曰琴不祥矣遂棄於水故琴者天地之正音聖人之靈器喪門乃夷狄之學悖聖人之道反天地之常滅性毀形之徒曷足以事之故程子所謂無父無君惡乎善乎朱文公曰只是廢三綱五



常一事已是極大罪名了其他更不消說石守信怪論曰彼其滅君臣之道絕父子之親棄道德悖禮樂裂五常移四民毀中國之衣冠絕祖宗之祭祀髡髮左衽誠天地間一大罪人耳豈可使抱聖人之器哉反不以為怪乎故琴之不傳有四喪門一也俳優二也俗夫三也薄德匪仁四也且如古之所謂伶官琴者因黃帝命伶倫制律以祀上帝故古以太常為伶官非俳優也嗚呼琴之為道大矣為物貴矣凡為人師者必擇慈祥溫裕天姿挺秀文雅卓然者方可以承聖人之器而授之不然雖購千金之資不可一顧也

宜忌雜數第九

琴有所宜

黃門士隱士儒士羽士德士此五者雅稱聖人之樂故宜於琴黃門士鼓大雅聖德之頌隱士操流水高山之調儒士撫清和治世之音羽士操御風飛仙之曲德士彈恬淡清虛之吟騷人逐客遊子怨女皆寄情於琴以伸快其意古人尚之凡學琴必要有文章能吟詩作者皆可也貌必要清竒古怪不麓俗之人也心必要有仁慈德義能甘貧守志者言必要有誠信無浮華薄飾者可也凡鼓琴必擇明堂淨室軒窓竹

文會堂琴譜卷之二  
間松蔭下他處則未宜

琴有所忌

鼓琴有三俗一心中無德二口上無髯三腹內無墨  
武士之家不宜鼓琴武士者乃甲冑之士聖人以兵  
為凶器故與琴不宜也常言將士之家無琴聲戟門  
開金鼓鳴正謂此也商賈不可鼓琴琴本聖人修身  
養性甘貧知止誠宜之樂商賈乃利欲慳貪市井之  
流反是聖人之道故不宜於琴優伶不敢鼓琴且古  
之有伶官琴非娼優妓夫也即漢唐興神樂之官郊  
祀天地之樂也後代竊其名為伶人誠可笑也凡鼓

琴切忌對娼優鼓者恐褻玷聖人之音也又何況使  
其抱聖人之琴耶非中士有鄉談畚語者以其自音  
之不正安能合聖人之正音故不宜也琴本中國君  
子賢人養性修身之樂非蠻貊之邦而有也故喪門  
不宜於琴百工技藝之人皆謂之俗夫以俗天之材  
而鼓聖人之琴是玷辱聖人之器故忌之有腋氣口  
氣者不宜鼓琴是褻慢聖人之器故忌之

調琴指要

- 一心不散亂
- 二審辨音律
- 三指法向背
- 四指不蠲淨
- 五指用不疊
- 六聲勢輕重

七節奏緩急

八高低起伏

九絃調和平

十左右朝揖

琴有三變

早間大絃變而稍緩晚間小絃變而稍緩午大小絃變而停勻

琴有四虛

一曰允虛謂槽腹大寬也

二曰散虛謂膠縫脫落也

三曰濁虛謂材太慢也

四曰精虛謂材太薄也

五音

宮為君

商為臣

角為民

徵為事

羽為物

宮屬土

四季所存

絃最大用八十一絲聲重而尊故為君

商屬金

秋

絃用七十二絲金為決斷臣事也故次

於宮如臣次君也

角屬木

春

絃用六十四絲居宮

羽之中角者觸也以其物觸地而出聲居清濁中民

之象也

徵屬火

夏

絃用五十四絲屬夏夏時正長

萬物皆成形體事亦有體故配事

羽屬水

冬

絃用

四十八絲聚清物之象故為物

五調考

文會堂琴譜卷二  
宮調

考之宮數八十有一聲大濁也位於一絃專之而為  
宮調有曠之音

商調

考之商數七十有二聲稍濁也位於  
商調有感嘆之音  
絃專之而為

角調

考之角數六十有四聲微濁也位於三絃專之而為  
角調有疾速之音

徵調

考之徵數五十有四聲稍清也位於四絃專之而為  
徵調有和美之音

羽調

考之羽數四十有八聲最清也位於五絃專之而為  
羽調有淒思之音

彈琴之要有五

一曰態度貴乎嚴肅 二曰指法貴乎整齊 三曰  
取聲貴微妙 四曰輕重貴乎當聲 五曰緩急貴  
乎有意

彈琴五切

一指法合宜  
二鼓擊不雜  
三吟猱不露  
四起伏有序  
五作用有勢

五能

坐欲安  
視欲專  
意欲閑  
神欲鮮  
指欲堅

五謬

頭足搖動  
妄肆瞻視  
錯亂中輟  
精神散慢

下指踈懶

五病

布指拙惡  
挑摘混淆  
取予不圓  
節奏不成

走作猖狂

五不彈

疾風甚雨不彈  
塵中不彈  
對俗子不彈

不坐不彈  
不衣冠不彈

琴有六病

一曰聲闕謂腹寬廣也二曰聲散謂縫脫落也三曰聲濁謂材太慢也四曰聲浮謂材太薄也五曰聲促謂桐不老也六曰聲亂謂徽不的也

彈琴有七要

一曰學彈者欲得風韻瀟灑無塵俗氣而與雅樂稱  
二曰蓄琴欲其九德具備無收庸材

文會堂琴譜卷二  
三曰下指沉静而不暴躁  
四曰曲調雅正不挾淫哇  
五曰不為俗奏以玷古人之高風  
六曰聲無映奪欲得純正  
七曰聽欲靜慮不逐聲色

琴有九德

一曰竒謂輕鬆脆滑輕者舉而體輕鬆者扣而聲透  
脆者聲清長老桐之材也滑者聲潤澤近水之材也  
四者備謂之竒二曰古謂淳淡中有金石韻蓋綠桐  
之所產而然也偏於淳淡則過乎濁偏於金石則過

乎清二者備謂之古三曰透謂歲月綿遠膠漆乾匱  
其聲發越而不咽塞四曰靜謂散揮悠揚按扣明亮  
其聲雅正而不拍救五曰潤謂發聲冲和而不燥滑  
澤而可親六曰圓謂發聲渾全而不破純粹而可佳  
七曰清謂湛然疏暢若風中之鐸戛然鏗鏘若雲中  
之鴈八曰勻謂翕然均停不一實而一虛洞然條理  
不一通而一滯九曰永謂曲長而音愈竒彈久而聲  
更健

九不祥

不撫正聲 泛按失度 不調入弄 五音繁襍

指曲不直 緩急失度 不辨吟猱 不察草草  
不按法度教人

十善

淡欲合古 取欲中矩 輕欲不浮 重欲不麓  
拘欲不權 逸欲自然 緩欲不斷 縱欲自若  
力欲不覺 急欲不亂

十疵

太淡而拙 多取而雜 其輕如摸 其重如擢  
其拘如怯 其逸若蹶 用力而艱 縱指而闌  
其緩若昏 其急若奔

彈琴小病有五

彈琴之時身側欹偏手勢繁亂打絃用指動輕不均  
一也若左右總用甲其聲焦枯雖有悲思全無意韻  
聲不均平二也左右手用肉多其聲濁鈍音韻不清  
取聲繁重散其清爽三也左右手用甲多肉少音韻  
不均取聲重輕重疊句度急燥不較音韻四也取聲  
遲緩音律不續句度不成調弄無味五也

彈琴大病有七

坐無視法搖頭動足一病也開口努目似騁意氣或  
覷視上下瞻顧左右二也眼目疾速喘息氣粗進退

無度形神散慢三也面色變易或青或赤有如羞慚  
四也有攻之歲久取聲雜亂不盡五音雖解取聲不  
能用指手勢繁雜歇指不當五也調絃不切聲韻不  
律動失正意聽無真聲六也彈琴之時吟猱過度節  
奏失宜音韻繁雜自以為能有失古意七也

蘇翰林易簡論十二病總括策

凡彈琴以寓意調性適一時之意以閑暇靜簡為本  
可度節奏不得過多取聲倫比不欲隔越用指甲肉  
相兼則其聲清美右手去絃不得太高亦不能絕音  
而拋琴曲亦不能按着別絃兩手必欲相附如雙鸞

對舞兩鳳同翔使不可誤按彈絃不可錯鳴吟猱不  
可不盡起伏不可無法假疊不可不曉句讀不可無  
節置琴於前身須卓然先定神氣兩手視之若無琴  
然取予作用精神心志絕慮情意專法不得用力努  
將精神不令筋骨寬緩肩甲手勢悉欲調暢按絃用  
力勿令人知輕重急緩不得斷續用指手勢悉依法  
度取予疾徐皆須得體目視左手耳聽其聲目不別  
視耳不別聽心不別思志不雜注母問有人無人又  
須尊嚴致敬如對長者一則聲韻雅正二則感動幽  
明苟亂作太勞精神疾遽不若置琴而默坐古人謂



但識琴中趣何勞絃上聲是彈琴戒謹之病極多而諸家琴書互載之矣攻琴君子若能絕此十二病擇其善師去其失即得絕妙也若夫天性聰明取聲竒異性出於聲聲出於心此殆神妙又不論此也

十四宜彈

遇知音 逢可人 對道士 處高堂 升樓閣

在宮觀 坐石上 登山埠 憇空谷 遊水湄

居舟中 息林下 值二氣清朗 當清風明月

十四不宜彈

風雷陰雨 日月交蝕 在法司中 在市廛中

對夷狄人 對村俗子 對商賈客 對娼妓女

飲酒醉後 夜事淫後 毀形異服 腋膻燥嗅

鼓動喧嚷 不盥手漱口

鼓琴樂事第十

琴室

前輩或埋甕於地鳴琴此說恐妄傳彈琴之室宜實不宜虛最宜重樓之下蓋上有樓板則聲不散其下空曠則聲透徹若高堂大厦則聲散漫斗室小軒則聲不達園囿亭榭尤非所宜若幽人逸士於喬松修竹或岩洞石室清曠之處地清境寂更有泉石之勝

則琴聲愈清與廣寒月殿何異哉

琴案

琴案須作維摩樣庶案下不礙膝連面高二尺八寸可入膝於案下而身向前廣一尺二寸長二尺五寸厚一寸面須沉實壯固惟石面為第一次用堅木重加灰漆令厚四脚令壯更平不假坭坂亦與石案無異矣一說案高一尺六寸坐用胡床兩手更便運動高或費力不久而困也

琴壇十友

冰絃寶軫軫函玉足絨斲琴薦琴床錦囊琴匣替指

以鶴翎作之如不可得或鴈翎鶴翎亦可絃取冰者以素質有天然之清音古人以朱絃或微色所滯稍濁而失其本真也

五士操圖

徵

儒士操

始夫子養性以致治

火相

角

道士操

始軒轅運神以樂道

木相

宮

黃鍾

德士操

始伏羲制琴以養德

土相

商

隱士操

始許由樂志以自娛

金相

羽

黃士操

始東方朔蒙寵以頌君德

水相

蔡邕曰琴者天地之正音得其材可以合天地之正

器得其人可以合天地之正道得其律可以合天地之正音故伏羲制琴以象天地陰陽之數而合神明之德是謂正音其操有五非此五士之流不宣於琴凡鼓琴切不可對四夷左衽胡俗之人而鼓者以其殊形異服無綱常倫理之道也昔楊秉鼓琴常有僧至聽琴秉急斷其絃正謂是也如無知音寧對清風皓月蒼松老石而鼓可也

### 彈琴盥手

夫彈琴先盥手手澤能膩絃損聲夏月尤甚惟早晚差涼宜弄琴正午炎熱非惟汗污天氣太燥亦難為

絃若陰涼處無害

### 焚香彈琴

惟取香清而煙少者濃煙撲鼻大敗佳興當用水沉蓬萊忌用龍涎篤耨兒女態者

### 膝上橫琴

春秋二候氣清而和人亦中夜多醒月色臨窓披衣趺坐橫琴膝上時作小操然須指法精熟方可為此

### 道人彈琴

道人彈琴琴不清亦清俗人彈琴琴不濁亦濁而况婦人女子倡優下賤乎

對人鼓琴

空對道流儒士有德義尚清致者其龍鍾古老知古今之士者尚黃老之學者此數等人心清於物而無塵俗之氣是以不玷聖人之器而有太古之風故也俗謂道人鼓琴不清亦清俗人鼓琴不濁亦濁况俗夫乎若粗俗之人勇悍之士喪門之人惡疾之徒有絜腋之氣者大空忌之是厭穢清物觸瀆玄音故也

對物鼓琴

鼓琴對物惟喬木怪石江梅崖桂松風竹雪槐陰蘿月之下猿鶴麋鹿之前可也其他妖艷之花凡類之

物切空忌之

露下彈琴

露下彈琴而聲不乏蓋陽材也若鐘鳴雞唱霜清月皎以陽琴鼓之聲更清徹陰材則不然

彈琴對月

夜深人靜明月當軒香爇水沉曲彈古調此與羲皇上人何異但須在一更後三更前蓋初更人聲未寂三更則人倦欲眠矣

對花彈琴

彈琴對花惟崖桂江梅茉莉荼蘼薔薇等香清而色

不艷者方妙若妖紅艷紫非宜也

臨水彈琴

湍流瀑布凡水之有聲皆不宜彈琴惟澄淨池沼近在軒窓或在竹邊林下雅宜對之微風洒然游魚出聽其樂無涯

彈琴舞鶴

彈琴舞鶴未必能舞觀者闕然彈者心不專此與觀優何異君子之事有缺文

音律際論第十一

五聲五音論

前漢律曆誌云天之中數五五為聲也地之中數六六為律也聲者宮商角徵羽也律有二陽律為律陰律為呂以統氣類物而曰黃鍾太簇姑洗蕤賓夷則無射為陽太呂夾鍾仲呂林鍾南呂應鍾為陰是也其制裁竹為筒同上陰陽合以六節五聲之上下宮商角徵羽也通考陳氏惠曰人聲亦有高下聖人制五聲以括之又制十二律以制五聲五聲中又名有高下每聲又分十二等所謂律和聲也樂律自黃鍾至仲呂皆屬陽自蕤賓至應鍾皆屬陰此是一个大陰陽黃鍾為陽太呂為陰太簇為陽夾鍾為陰每一陽

間一陰正是一箇小陰陽五音始於宮數八十一商數七十二角數六十四徵數五十四羽數四十八以數之多少為尊卑故曰宮商角徵羽吳氏曰五聲最濁者為宮稍濁者為商最清者為角稍清者為徵細清者羽而長聲濁短聲清十二律呂聲音句句各每俱有宮商角徵羽也宮屬土主信商屬金主義角屬木主仁徵屬火主禮羽屬水主智

### 十二律呂論

前漢律曆誌云十二律黃帝之作也黃帝使伶倫自大夏之西崑崙之陰大夏西戎之國崑崙山名也取竹之懈谷生

其竅厚均者斷兩截開而吹之以為鍾之宮制十二筩以聽鳳之鳴其雄鳴六雌鳴六此黃鍾之宮而皆可之比合也是謂律有十二陽六為律陰六為呂律以統氣類物一曰黃鍾二曰太簇三曰姑洗四曰蕤賓五曰夷則六曰無射呂以旅陽宣氣一曰林鍾二曰南呂三曰應鍾四曰大呂五曰夾鍾六曰仲呂有三統之義焉只言六律者陽統陰考通趙氏惠曰律律法也言陽氣與陰氣為法呂助也言陰氣助陽宣氣總言之陰陽皆稱律謂之十二律黃鍾陽氣黃泉而出也鍾者鍾也律有五形色五色莫盛於黃也故陽

氣鍾黃泉孳萌萬物為六氣元也位於子而十一月  
太簇者太太也簇湊也言萬物隨於陽氣太簇而生  
也位於寅而正月也姑洗者姑故也洗鮮也言萬物  
去故就新改柯易葉莫不鮮明也位於辰三月也蕤  
賓者言陰氣幼小故蕤萎陽不用之故曰賓位於午  
而五月也夷則者夷傷也則法也言萬物始被刑法  
也位於申而七月也無射者無無也射終也言萬物  
隨而終當復隨陰而起也無有終已位於戌而九月  
也呂助也謂陽氣方生陰氣助其宣物位丑而十二  
月也夾者孚甲言萬物孚甲種類分出也又當陰陽

相夾位於卯而二月也仲呂言萬物盡旅而西行又  
謂陽氣盛長陰助成功位於巳而四月也林鍾林茂  
也鍾盛也六月物皆茂積於林野又林衆也萬物咸  
就種類盛衆也位於未而六月也南呂南任也謂時  
皆物秀有懷任之象八月物皆含秀懷土之象陰任  
陽功助陽成功也位於酉而八月也應鍾應和也謂  
歲功皆應和陽功收而聚也又陽氣應不用事陰雜  
陽氣閉塞萬物作種位於亥十月也

律呂十二配合卦氣隔八相生論

昔黃帝使伶倫自大夏之西崑崙之陰取解谷之竹

其自然圓虛者三十九分斷為兩截吹之取其竅之厚者均者兩節間也以為黃鍾之宮又制十二筩以象鳳凰之鳴其雄鳴為六雌鳴為六陽六為律陰六為呂謂之十二律以配十二月黃鍾太簇姑洗蕤賓夷則無射陽聲也大呂夾鍾仲呂林鍾南呂應鍾陰聲也蓋日月會於十二次舍右轉聖人制六呂以象斗柄運於十二辰而左旋聖人制六律以象璇璣故陽左旋以合陰陰呂右轉以合陽而天地四方陰陽之聲具焉凡十二律相人之位自黃鍾之律數八至林鍾林鍾之數八至太簇太簇數八至南呂南呂數

八至姑洗姑洗數八至應鍾應鍾數八至蕤賓蕤賓而復始焉黃鍾黃者中之色也鍾鍾也陽氣潛萌於黃鍾萬物孳萌於子而鍾丑之氣也其俟冬至其卦乾之初九故合於太呂而生林鍾焉

太呂呂簇也言陰太呂助黃鍾宣氣而萬物萌芽也萬物紐芽於丑而大丑之氣也其候大寒其卦坤之六四也故合於黃黃鍾下生夷則焉

太簇簇奏也言陽太簇地而達物也萬物引達於寅而太簇黃之氣也其候起蟄其卦乾之九二也故合應鍾而下生南呂焉黃鍾言陰夾太簇宣四方之氣



而種萬物也萬物冒節於卯而夾鍾卯之氣也其候  
春分其卦則坤之六五故合夷則而下生無射焉  
姑洗姑故也洗新也言陽氣養去故就新也萬物振  
美於辰而姑洗辰之氣也其候清明其卦乾九三故  
合於南呂下生應鍾焉

仲呂言陽也而陰萌則萬物盡旅而西行萬物已盛  
於巳而仲呂巳之氣也其候小滿其卦坤之上六也  
故合於無射而下生黃鍾焉

蕤賓蕤繼也賓導也言陽始導陰氣使繼養萬物也  
萬物萼佈於午而蕤賓午之氣也其候夏至其卦坤

之六四也故合林鍾而上生太呂焉

林鍾林君也言陰氣受任蕤賓君主種物使長大茂  
盛也萬物受昧於未而林鍾未之氣也其候大暑其  
卦坤之六三故合蕤賓而上生太簇焉

夷則言厥民夷時萬物莫不華而實也雖未及中亦  
有夷則矣萬物中堅於申而夷則申之氣也其候處  
暑其卦乾之九五故合太呂而上生夾鍾焉

南呂南任也言陰氣旅夷任成萬物也萬物留熱於  
酉而南呂酉之氣也其候秋分其卦坤之六二故合  
於姑洗而上生姑洗也

無射射厭也言陽究物使氣碧落之終而復始無厭已也萬物畢入於戌而無射戌之氣也其候霜降其卦則乾之上九也故合夾鍾而上生仲呂焉  
 應鍾言陰之氣應無射該藏萬物也而雜陽閔種也萬物以陰藏歸根復命而該闔於亥而應鍾亥之氣也其候小雪其卦坤之六三故合夾鍾而上生蕤賓焉

調名第十二

宮調

徵調

商調

羽調

角調

慢宮

慢商

清角

側羽

清調

側楚

上間絃

玉清

無射

淒涼

黃鍾

慢角

清羽

應鍾羽

吳調

側蜀

下間絃

玉女

無媒

義和

夾鍾

清商

金羽

楚商

琴調

蜀側

三清

碧玉

離憂

泉鳴

應鍾

古今考訂卷二

姑洗

絃賓

復古



