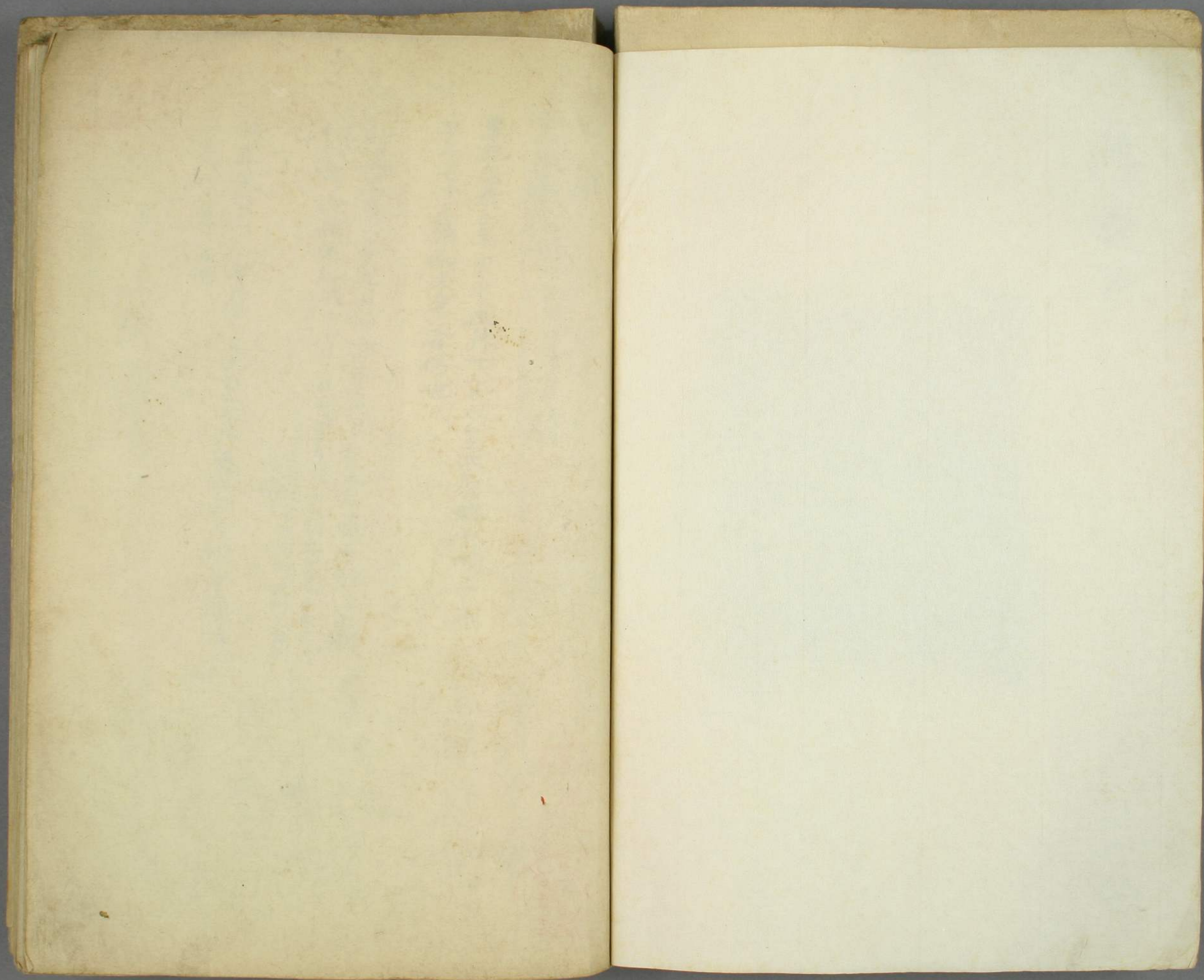


後宮鈔

32
4596
1



後宮鈔



又 2
4596
1

文德天皇

皇后藤原明子

太政大臣良房女



去
五味均平藏



畧記昌泰三年庚申正月廿二日太皇太后藤原明子崩
生年七十三清和天皇之母儀也

紀畧昌泰二年五月廿二日甲寅太皇太后藤原明子崩
十三号涂殿太后或云三年五月崩

○有言云明子崩在昌泰三年五月廿二日下文及代要記可證此衍文當削

紀畧昌泰三年五月廿三日大皇太后藤原朝臣明子崩
三清和天皇之母也

Handwritten cursive notes on the left margin.

Handwritten cursive notes on the left margin.

Handwritten cursive notes on the left margin.

Handwritten cursive notes on the left margin.

又 2
4596
1

文德天皇

皇后藤原明子

太政大臣良房女

Handwritten cursive text, likely a signature or name, written vertically.



水五味均平蔵



Multiple lines of handwritten cursive text, likely a letter or document, written vertically.

Vertical text on paper strips at the top of the page, including names like '藤原明子' and '藤原良房'.

文德實錄仁壽三年正月己亥正四位下藤原朝臣吉子明子等並授從三位

三代實錄太上天皇諱惟仁文德天皇之第四子也母太后皇藤原氏太政大臣贈正一位良房朝臣之女也嘉祥三年

歲在庚午三月廿五日癸卯生天皇於太政大臣東京一條第

天安二年十一月七日甲子天皇即位於大極殿詔

曰凡人子乃蒙福麻欲為流事波於夜乃多米命止聞

行頂故是以朕親母藤原氏子皇太夫人命上奉利治奉

流負親六年正月戊子朔天皇加元服 七日甲午詔曰

凡為人子者有悅事時必先都於夜子崇飭毛乃

毛聞行頂故是以皇太后子太皇太后命皇太夫人子皇太

后命上奉利崇奉留元慶二年九月廿五日丁巳太上天皇

延延碩學高僧立十人於清和院大設齋會講法華經限三

日訖皇太后今年始滿五十之算由是慶賀修善祈禱

餘齡 同六年正月二日己巳天皇陽成加元服 七日庚戌宣

制曰凡為人子者有悅事時必先都於夜子崇飭毛

毛止奉聞行頂故是以皇太后子太皇太后命皇太夫人子皇

太后命上奉利崇奉留

諸陵式白河陵太皇太后藤原氏在山城國愛宕郡上粟田

陵戶三烟四至東限勝隆寺東谷南限自御在所南去

十一丈西限贈正一位源氏墓北北限白河

忠仁公室

天壽三年十一月甲子天皇崩於大極殿
法皇崩於三月廿五日
大極殿天皇崩於大極殿
三十一
天壽三年十一月甲子天皇崩於大極殿
法皇崩於三月廿五日
大極殿天皇崩於大極殿
三十一

大鏡 袁書 太皇太后宮 子明 文德 天皇后 清和 天皇后 儀忠 仁公 長房

女母贈正一位源繁姬 嵯峨 天皇后 天安二年十一月廿五日 為皇太夫人 貞觀六年正月七日 為皇太后宮 元慶六年正月七日 為太皇太后宮 昌泰三年五月廿三日 崩年七十二

要記 太皇太后藤明子 天安二年十一月 為皇太夫人 稱中宮 貞觀六年正月 為皇太后 元慶六年正月 為太皇太后 昌泰三年五月廿三日 崩年七十二

紀畧 昌泰三年五月廿三日 太皇太后藤原朝臣明子崩年七十二 清和天皇之母也 一云昌泰三年五月廿二日甲寅崩 或云三年五月崩

畧記 昌泰三年庚申正月廿二日 太皇太后藤原明子崩生年 七十三 清和天皇之母也

按故事要畧大鏡袁書長講會條為廿二日袁書明子下一代 要記帝王編年記為此日今姑從其多 按桑畧記為正月廿二日 閏中抄為前年共謬也 又按據三代實錄貞觀十年盈四十一 元慶二年滿五十之文推之今年正七十二 然略記要記大鏡 袁書等亦為七十二可疑

年六十九陽成院母儀也 山崩

紀畧 延喜十年三月廿四日 前皇太后藤原高子崩 号二條太后 年六十九 天皇不視事

紀畧 天慶六年五月十七日 甲辰 復前皇太后宮藤原高子 皇太后本号件后去寬平八年 停后号 延喜十年山崩也

要略
大皇太后藤原高子 天安二年十一月廿一日
山陽守
大皇太后藤原高子 天安二年十一月廿一日
山陽守

皇太后藤原高子 天安二年十一月廿一日
山陽守

大皇太后藤原高子 天安二年十一月廿一日
山陽守

Handwritten text in Kuzushiji script, likely a transcription of the entries on the right page. The text is arranged in vertical columns from right to left.

清和天皇

皇后藤原高子 中納言長良才二女

畧記寬平八年九月廿二日陽成太上天皇之母俄皇太后藤原高子與東光寺善祐法師之稿文通之仍發后位至于善祐法師 配流伊三講師

畧記延喜十年庚午三月廿四日前皇太后藤原高子山崩
年六十九陽成院母儀也

紀畧延喜十年三月廿四日前皇太后藤原高子山崩
天皇不視事

紀畧天慶六年五月廿七日甲辰復前皇太后宮藤原高子
皇太后本号一件后去寬平八年停后号延喜十年山崩也

三代實錄

貞觀八年十二月廿七日戊戌以後五位下藤原高子為女御 九年

年正月八日己酉授從五位下藤原朝臣高子正五位下 十年十二

月十六日乙亥是夜夜分正五位下藤原朝臣諱皇太后 詔皇太子諱上

皇 十一年正月八日丙寅授女御正五位下平朝臣寬子藤原朝

臣諱皇太后 並從四位下 十三年正月八日乙卯授女御從四位下

藤原朝臣高子從三位 元慶元年正月三日乙亥天皇即位於

豐樂殿詔曰凡人子乃蒙福末 欲為流 事波 猶於夜乃 多采

亦止 聞行頃 故是以朕親母藤原氏并 皇大夫人并 上奉利治奉

奈也

二月廿二日甲子掌侍從五位上春澄朝臣高子改名洽子以觸

中宮諱也開 六年正月二日乙酉天皇加元服 七日庚

戌宣制曰天皇幼少久御坐止伊信 必先都於夜并 出并 納并 止

聞行頃 故是以皇太后并 大皇太后并 皇大夫人并 皇太后并 上奉

利宗奉 留 三月廿七日己巳天皇於清涼殿設秘宴唐 賀皇

太后四十之筭也皇太后去年春秋滿四十天下還并 密

不申歡譙故延而行之命內藏寮設衣被酒食

記畧 天慶六年五月廿七日甲辰復前皇太后宮藤原高子皇太后本号

件后去寬平八年停后号延喜十年山崩也 延喜十年三月廿四日

前皇太后藤原高子山崩号二條太后 天皇不視事山 五月十日前

二條皇太后七夕日法會於東光寺修之

天慶六年五月廿七日追復本位

新儀式延喜十年三月廿九日前皇太后薨不視事三日不下御簾

殊賻物絹百疋布四百端楯夫二百人云々

按大鏡表云為廿三日新儀式
為廿九日一代要記古今集目錄同本

二月十二日...
 三月...
 四月...
 五月...
 六月...
 七月...
 八月...
 九月...
 十月...
 十一月...
 十二月...

畧記寬平八年九月二十二日陽成太上天皇之母儀皇太后藤原高子與

東光寺善祐法師六稿交通云々仍廢后位至于善祐法師

配流伊豆講師 昌泰二年十二月十四日律師幽仙任延曆寺別

當登山洞宿月林寺其夜入滅世謂先是六稿通高子皇后云々

延壽五年三月九日以東光寺為定額件寺元慶年中太后

御願所建也 同十年庚午三月廿四日前皇太后藤原高子

崩年六十九陽成院母儀也 廿四日依廢后事

西宮 寮山陵使 廿四日依廢后事

古今集目錄二條后諱高子中御言從二位贈太政大臣藤原長良二女紀伊

守從五位上總繼女也貞觀元年十月二十日叙從五位下 九年正

月八日叙從四位下 十三年正月八日叙從三位女 元慶元年正月

為皇大夫人 中宮歲 三十一歲 六年正月為皇太后 寬平八年九月廢之 五

大鏡 元慶元年正月十九日為皇大夫人 同

母贈正一位藤原氏 元慶元年正月十九日為皇大夫人 同

六年正月七日為皇太后宮 寬平八年九月廿二日廢后位

同廿三日賜封四百戶 延壽十年三月廿三日薨年六十九

天慶六年五月廿七日追復本位

新儀式延壽十年三月廿九日前皇太后薨不視事三日不下御簾

殊賻物絹百疋布四百端楯夫二百人云々

按大鏡表卷為廿三日新儀式 為廿九日一代要記古今集目錄同本

前年十月廿三日... 同十年... 其嫁入... 皇太后高子所生也... 昭運條同本...

女御藤原多美子 右大臣良相女

三代天皇 貞觀十五年四月廿一日乙卯 皇女敦子女御藤原氏

故中御言長良之女為執正

齋院記 敦子御親王 清和天皇第十皇女也 如神祇伯良女也

指皇太后高子所生也 昭運條同本

女御平寬子

御心為記
時...
御...
御...

女御忠子女王

三代實錄貞觀十二年三月廿六日戊寅勅以忠子女王為女御
紀畧延喜四年五月十二日兩女御後四位下忠子女王座

女御藤原賴子大炊原基經女

御...
御...

御...

御...

御...
御...

御...
御...

女御平寬子

御心為記
時...
此...
御...
御...

女御忠子女王

紀畧光喜年五月十二日前女御從四位下忠子女王卒

末春皇女
仁和女御

女御藤原賴子大汝臣基經女

御...
御...
御...

御...

御...

御...
御...
御...

御...
御...
御...

三十一
御...

女御平寬子

Handwritten text in Kuzushiji script, likely a record of a courtier's activities or lineage.

女御忠子女王

Handwritten text in Kuzushiji script, likely a record of a courtier's activities or lineage.

女御藤原賴子 大納言基經女

Handwritten text in Kuzushiji script, likely a record of a courtier's activities or lineage.

通記十四日十一日... (Vertical text on a slip of paper)

女御藤原佳珠子 基經女 賴子妹

三代實錄 貞觀十七年十月十九日甲子 皇子貞辰為親王 右大臣

從二位藤原朝臣基經女之所生也 干時年二歲

要記 貞辰親王四品母女御佳珠子 昭宣公女

皇親系高貞辰親王四品母女御藤原朝臣基經女之所生也 干時年二歲

女御源暗子

源朝臣光朝女 源朝臣光朝女

三歲

女御源嚴子 右大臣兼有女

源朝臣光朝女 源朝臣光朝女

女御源宣子 參議與基女

源朝臣光朝女 源朝臣光朝女

更衣藤原某 神祇伯良近女

源朝臣光朝女 源朝臣光朝女

三代實錄 貞觀十八年三月十三日辛卯 皇女識子為御親王 年三歲

母更衣故神祇伯良近女 藤原朝臣良近之女也

更衣在原某 中納言行平女

源朝臣光朝女 源朝臣光朝女

三代實錄 貞觀十八年三月十三日辛卯 皇子貞教為親王 年二歲 母更衣

參議大宰權帥從三位在原朝臣行平之女也

女御藤原佳珠子基狂女 賴子妹

Handwritten cursive text in Kuzushiji script, likely a record of lineage or court events.

女御源晴子

Handwritten cursive text in Kuzushiji script.

Handwritten characters, possibly a name or title.

女御源嚴子右大臣職有女

Handwritten cursive text in Kuzushiji script.

女御源宣子

參議與基女

Handwritten cursive text in Kuzushiji script.

更衣藤原某

神祇伯良近女

Handwritten cursive text in Kuzushiji script.

更衣右原某

中納言行平女

Handwritten cursive text in Kuzushiji script.

川中

川中

川中

更衣藤原某 奇宮頭諸藤女

三代實錄負觀十八年十一月廿五日戊戌皇子貞真年一歲為親王母
更衣奇宮頭從五位上藤原朝臣諸藤之女也
按諸藤是名也
系同作諸藤也

三代實錄負觀十八年十一月廿五日戊戌皇子貞觀年一歲為親王母

更衣木工允正六位上藤原朝臣真宗之女也

要記負賴親王四品母木工大允藤直宗女
按三代實錄直作要記分脈同
本主

Handwritten notes in cursive script, likely related to the genealogy above.

橘某 治部大輔休蔭女

紀畧延長二年七月廿八日乙丑清和更衣橘氏平
按橘氏名無所考一什要記皇代記
若漏之

三代實錄負觀十五年四月廿一日乙卯是日皇子貞圓以橘氏治部大輔休蔭之女

為親王 要記貞圓親王三品母治部大輔橘休蔭女

藤原某 參議仲鈔女

Handwritten notes in cursive script.

Handwritten notes in cursive script, likely related to the genealogy above.

王某 中務大輔棟貞王女

三代實錄負觀十五年四月廿一日乙卯皇子貞純母王氏中務大輔

棟貞之女為親王

尊卑分脈負純親王母神祇伯棟貞女

更衣藤原某

奇宮頭諸藤女

卷四

更衣藤原某

木立権大兄直宗女

[Handwritten cursive text]

更衣佐伯某

借濃権外子房女

[Handwritten cursive text]

橘某

治部大輔休蔭女

紀畧延長二年七月廿八日乙丑清和更衣橘氏卒

藤原某

参議仲鈔女

[Handwritten cursive text]

王某

中務大輔棟貞王女

[Handwritten cursive text]

[Small handwritten mark]

[Small handwritten mark]

三三

三三

三三

更衣藤原某 奇宮頭諸藤女

卷四

更衣藤原某 木五権大兄直宗女

Handwritten cursive text in a vertical column, likely a transcription of a name or title.

更衣佐伯某 借濃権外子房女

Handwritten cursive text in a vertical column, likely a transcription of a name or title.

橘某 治部大輔休其蔭女

卷四

Handwritten cursive text in a vertical column, likely a transcription of a name or title.

藤原某 参議仲鈔女

卷四

Handwritten cursive text in a vertical column, likely a transcription of a name or title.

王某 中務大輔棟貞王女

卷四

Handwritten cursive text in a vertical column, likely a transcription of a name or title.

Handwritten mark or character.

Handwritten mark or character.

Vertical label at the top of the left page, possibly a page number or index.

Vertical label at the top of the left page, possibly a page number or index.

Vertical label at the top of the right page, possibly a page number or index.

藤原某

中納言諸苗女

賀茂某

越中守峯雄女

大野某

石見守鷹取女

Handwritten cursive text, likely a list of names or genealogical records.

陽成天皇

後宮師子女王

皇胤系焉長子乃親王無品也後三位嬪子女王

尊于皇分服儼子乃親王無品也後三位嬪子女王

按妹子守王嫡子記作好子皇胤系焉後位嬪子女王未知孰是

Vertical columns of handwritten text, possibly a genealogical chart or list of names.

藤原某

中納言諸苗女

藤原某

藤原某

賀茂某

越中守峯雄女

賀茂某

賀茂某

大野某

石見守鷹取女

大野某

大野某

陽成天皇

後宮御子女王

後宮御子女王

皇胤系焉長子ゆ親王無品母後三位姊子女王

尊卑分脈儼子ゆ親王無品母後三位姊子女王

按妹子女王編年記作好子皇胤系高休姊子女王皇胤系高休姊子女王未知孰是

尊卑分脈陽成天皇皇子元利親王母王氏後三位姊子女王

藤原某

主殿頭遠長女

尊卑分脈陽成天皇皇子元良親王母主殿頭藤原遠長女

尊卑分脈陽成天皇皇子元良親王母主殿頭藤原遠長女

光孝皇女
綾子ゆ親王

光孝皇女
綾子ゆ親王

要記 綾子ゆ親王元慶八年六月賜姓宣平三年十一月の光孝親

王 按嘉善二年十月甲子入道三品綾子ゆ親王光孝皇女

三代光孝元慶八年六月乙卯幸御元位保朝后綾子依去甲子十

二り賜姓隸左京一條預時服月俸一

帝王系曰綾子ゆ親王三品号の殿宮母同字多配陽成院

按要記以勅殿宮為簡子号

後櫻井はつらひの、みよりのつりし、陽成院母親はつらひの

よりあつた、みよりの川原のつらひと、陽成院母親はつらひの

紀某

伴某

尊卑分脈陽成皇子清盛母伴氏刑部卿從之 建長三丑

廿賜源姓康年

佐伯某

按建長三年春尊卑 宣平四年十二月廿一日忠子朝王等奉為中宮修功德
顯文官家文章三足工たり 中宮殿下每年臘月廿三日夜讀經礼伊當此年四
月設王運善帷帳作念言白あり一礼一拜半向半獨擁護我殿下加持我殿下
上命申分勤返鳥免於既行而長生室算願祈金玉於將來

類聚三代格

宣平八年官符云 中宮職解備謹奉令旨如
聞解脫煩惱究竟涅槃不礙佛法甚道不行結緣真如董
修淨業麻託祀祠其事無階是以至心發願於山城國葛
野郡建立道場有勅賜額曰淨福寺下知同國列于定

額安道尊像收藏經典施捨燈分佛僧供修理寺
之料

要記

從二位班子女王 宣平九年七月廿六日為皇太后 昌
泰三年四月一日崩年四十八号洞院后

仲野親王女母贈正一位當宗氏元應八年四月辛卯為女

御 仁和三年正月八日叙從三位 同十一月十七日為皇大夫
人 宣平九年七月為皇太后宮 昌泰三年四月一日崩年四
十八 同日辛酉葬葛野郡願陀寺邊

紀某

尊卑公暇陽成天皇皇子孫清蔭母紀氏号記君
与神任原清蔭元慶天皇才一白王子母記氏

佐伯某

按... 寬平四年十二月廿一日忠子の親王等奉為中宮修功德
顯文章家文章三足たり 中宮殿下每年臘月三日夜讀經礼伊當此年四
月設王運籌帷帳作念言... 一礼一拜半向半獨擁護我殿下加持我殿下
上命申分勤返鳥免於既行而長生室算願祈金玉於將來

紀畧

寬平九年七月廿六日己亥天皇御南殿以先皇皇太夫人
班子女王為皇太后 昌泰三年四月一日戊午皇太后班子女
王崩^{年卅}号洞院太后今上之祖母也 二日己未敬告國三廟停
舉哀不任葬司天皇著素服不視事三日 四日辛酉奉
葬先太后於葛野郡頭陀寺邊 十六日癸酉停賀茂
祭依皇太后之崩也

畧紀

昌泰三年庚申四月一日皇太后班子崩年四十八天皇祖母
也仍天子素服經五箇日却之 按勘仲記引之考
十日丁亥崩者誤

大鏡裏書皇太后宮

班子

光孝天皇后字多天皇母儀式部卿

仲野親王女母贈正一位當宗氏元應八年四月辛卯為女

御 仁和三年正月八日叙從三位 同十一月十七日為皇大夫

人 寬平九年七月為皇太后宮 昌泰三年四月一日崩年四

十八 同四日辛酉葬葛野郡頭陀寺邊

紀某

伴某

佐伯某

[Handwritten notes in cursive script, likely a transcription of the adjacent text.]

三代天皇

貞觀九年正月十七日戊午二品仲野親王^其死諱班子
光孝天皇龍潛之日納之藩邸生朱雀太上天皇^{字多}
踐祚之日尊為皇夫人追贈親王一品太政大臣^{今上}
即位尊皇夫人為皇太后元慶八年二月廿六日丁巳授
從四位下諱女王^中從三位四月辛卯朔以後三位諱女王^為
女弟仁和三年正月八日壬午進從二位諱女王階加後二位

葛野郡頭陀寺邊
四日辛酉奉葬先太后於

[Faint handwritten notes at the bottom of the page.]

紀某

伴某

佐伯某

Handwritten notes in cursive script, likely a transcription of the adjacent text.

孝天皇

皇后班子女王

仲野親妻女 仲野親妻女 仲野親妻女

一代要記皇太后班子女王 宣平九年七月廿五日 為皇太后号 院后

帝王編年記皇太后班子女王 帝母 俄式部 仲野親妻女 仁和三

年十一月 為皇太夫人 宣平九年七月廿六日 為皇太后

葛野郡頭陀寺邊 四日辛酉奉葬先太后於

Handwritten notes in cursive script, likely a transcription of the adjacent text.

紀某

伴某

佐伯某

[Handwritten Latin text, likely a transcription of the Japanese text above]

孝天皇

皇后班子女丑

[Handwritten Latin transcription of the above text]

畧記昌泰三年庚申四月一日皇太后班子崩年四十八
天皇祖母也仍天子素服紐五箇日却之

[Handwritten Latin transcription of the above text]

紀畧寬平九年七月廿六日己亥天皇御南殿以先皇
皇大夫人班子女王為皇太后

首書云班以下八字諸本
脫今据大鏡裏書補

[Handwritten Latin transcription of the above text]

紀畧昌泰三年四月一日戊午皇太后班子女王崩年卅
院太后今上之祖母也二日己未誓固三齋停舉哀不任葬
司天皇著素服不視事三日四日辛酉奉葬先太后於
葛野郡額陀寺邊

[Handwritten Latin transcription of the above text]

紀某

Handwritten text in a cursive script, likely representing a name or title in a foreign language.

伴某

Handwritten text in a cursive script, likely representing a name or title in a foreign language.

佐伯某

Handwritten text in a cursive script, likely representing a name or title in a foreign language.

孝天皇

皇后班子女丑

仲野親王女

Handwritten text in a cursive script, likely representing a name or title in a foreign language.

Multiple lines of handwritten text in a cursive script, likely representing names or titles in a foreign language.

Vertical handwritten characters, possibly a signature or date.

Vertical text on strips of paper pasted onto the right page, likely providing additional context or dates.

女御

Handwritten text in Kuzushiji script, likely a transcription of the printed text on the opposite page.

女御藤原佳美子

三代実録元慶八年六月廿日己酉以從四位下藤原朝臣佳美子

為女御 仁和三年正月八日壬午授女御從四位下藤原朝

臣佳美子正四位下

紀昌元年七月廿八日丙申從三位藤原朝臣佳美子薨

要記女御正四位下藤原佳美子 元慶八年六月為女御 寬

平八年正月二十一日叙從三位 昌泰元年七月二十八日薨

Handwritten text in Kuzushiji script, likely a transcription of the printed text on the opposite page.

御璽

Handwritten text in cursive script, likely a record or account, consisting of several lines of characters.

女御藤原佳美子

紀畧昌泰元年七月廿八日丙申從三位藤原朝臣佳美子

一代要記女御正四位下藤原佳美子 元慶
寛平八年正月二十日

女御平等子

Handwritten text in cursive script, likely a record or account, consisting of several lines of characters.

女御藤原元善

中納言山陰女

Handwritten text in cursive script, likely a record or account, consisting of several lines of characters.

御璽

Handwritten text in cursive script, likely a signature or official seal, located at the top of the page.

Handwritten text in cursive script, continuing the document's content.

女御藤原佳美子

一代要記女御正四位下藤佳美子 元慶八年六月為女御 寛平八年正月二十日 叙後三位

女御平等子

Handwritten text in cursive script, corresponding to the name above.

女御藤原元善

中納言山陰女

Handwritten text in cursive script, corresponding to the name above.

川大... 御璽... 御璽... 御璽... 御璽... 御璽... 御璽... 御璽... 御璽... 御璽...

抄端

Handwritten musical notation on the right page, consisting of several lines of notes and rests.

抄

Handwritten musical notation on the left page, consisting of several lines of notes and rests.

Vertical Japanese text on a small slip of paper, likely identifying the piece or the performer.

女御平等子

Handwritten musical notation on the left page, corresponding to the title '女御平等子'.

女御藤原元善

中納言山陽女

Handwritten musical notation on the left page, corresponding to the title '女御藤原元善'.

更衣讚岐某

大判事永直女

Handwritten cursive text, likely a name or title in Japanese script.

王某

參議正如王女

Handwritten cursive text, likely a name or title in Japanese script.

布勢某

叔母

Handwritten cursive text, likely a name or title in Japanese script.

多治某

Handwritten cursive text, likely a name or title in Japanese script.

宇多天皇

中宮藤原温子 太政大臣基經女

百鍊抄

伊通公申狀

帝王養母之儀元始自延喜夏也一所謂温子也

貴為皇太后寬平法皇令申無先例仍不可然之由然而

不可依例令存五儀給之由被仰

古今集月錄七條后者昭宣公三女諱温子宇多天皇后生一女

均子内親王

仁和四年十月六日為女御

按七日言作九日

寬平九年七月

月廿六日皇太夫人

延喜五年五月出家

七年六月

八日山棚

Small handwritten notes at the bottom of the page.

更衣讚岐某

大判事永直女

王某

參議正如王女

布勢某

叔母

多治某

Handwritten cursive text, likely a signature or name in Kuzushiji style.

宇多天皇

中宮藤原温子

太政大臣基経女

百鍊抄

伊通公申狀

帝王養母之儀元始自延喜也一所謂温子也

貴為皇太后宣平法皇令申無先例仍不可然之由然而

不可依例令存也俄給之由被仰

中右記宣平九年七月廿六日立從三位藤原温子為皇太夫人年

廿六昭宣公才、女醍醐天皇受禪之後依继母也

紀畧宣平九年十二月十七日戊午詔贈外祖母故從二位攝子女王正

一位 按攝子女王正攝正尹人康親王女。按温子母語无牙名而據此文

按温子母語无牙名而據此文

更衣讚岐某

大判事永直女

王某

參議正如王女

布勢某

多治某

宇多天皇

中宮藤原温子

太政大臣基経女

畧記寛平九年丁巳七月廿六日己亥立皇太夫人温子为中宫
是天皇继母也

畧記延喜七年丁卯六月八日皇后藤原温子崩生年廿六
世號東七條皇后天皇继母也仍天皇有三箇日之服

畧記程言昌泰五年九月十五日癸酉中宫温子有出家事

紀畧寛平九年七月廿六日己亥後三位藤原朝臣温子
為皇后即日任職官皇后今夜出内裏移居於更立院堀川院

松皇后是後皇太夫人

皇太夫人
藤原朝臣温子
寛平九年七月廿六日
己亥立皇太夫人
温子为中宫
是天皇继母也

Handwritten notes in cursive script, including the characters '双' and '三'.

更衣讚岐某

大判事永直女

Handwritten cursive text

王某

參議正如王女

Handwritten cursive text

布勢某

Handwritten cursive text

秋端

多治某

Handwritten cursive text

Handwritten cursive text

宇多天皇

中宮藤原温子

太政大臣基經女

Handwritten cursive text

Handwritten cursive text

Handwritten cursive text

Handwritten cursive text

Handwritten cursive text

秋端

Handwritten cursive text

Handwritten cursive text

秋端

Handwritten notes in vertical columns at the bottom of the page.

Vertical text on the top edge of the page, likely bleed-through from the reverse side.

岐某 大判事永直女

參議正如王女

某

[Faded handwritten text, likely bleed-through from the reverse side]

坂端

大白王

藤原温子 太政大臣基継女

[Faded handwritten text, likely bleed-through from the reverse side]

紀畧 聖德七年六月七日壬子皇太夫人藤原朝臣温子崩
号七條皇后天皇之继母又養母也有敬言固事
一代 九日令諸道勘申中宮山朋俊事天皇著錫紵三日

前本三三六
諸本作卅六今据

紀畧寛平九年七月十九日壬辰追尊皇妣後四位下藤原
 朝長子為皇太后八月廿七日贈后之由告墓一方
 中右記藤胤子延木母高藤女也寛平九年七月廿二日贈皇太后同廿七日
 告山陵使參議十世王左衛門仍棟梁按廿七上疑脱八月二字
 紀畧寛平九年十二月八日己酉太政官論奏請省陰太皇太后宮九
 月廿八日團東寺國忌勅許之置贈皇太后六月廿日國忌
 中右記藤胤子寛平九年十二月八日依公論奏置國忌六月廿日

統題

紀畧寛平九年七月十九日壬辰追尊皇妣後四位下藤原

朝長子為皇太后八月廿七日贈后之由告墓一方

小野及枝作詔詞

西宮記裏書寛平九年七月廿七日奉遣使者於今上皇妣山陵

令告追尊子之由

中右記藤胤子延木母高藤女也寛平九年七月廿二日贈皇太后同廿七日

告山陵使參議十世王左衛門仍棟梁按廿七上疑脱八月二字

紀畧寛平九年十二月八日己酉太政官論奏請省陰太皇太后宮九

月廿八日團東寺國忌勅許之置贈皇太后六月廿日國忌

中右記藤胤子寛平九年十二月八日依公論奏置國忌六月廿日

Handwritten text in cursive script, likely a transcription of a document or letter. The text is written in a fluid, connected style across several lines.

皇后藤原胤子 内大臣高藤女

紀畧寛平九年七月十九日壬辰追尊皇妣後四位下
藤原朝臣胤子為皇太后。同年八月廿七日贈后之由
告墓所

紀畧寛平九年十二月八日己酉追贈皇太后六月廿日

Handwritten text in cursive script, continuing the transcription from the top page. It includes several lines of text, some with small annotations or corrections.

Vertical text at the top of the page, possibly a title or index, written in a more formal or blocky style.

Handwritten text in a cursive script, likely a letter or document. The text is written in a fluid, connected style across several lines.

Handwritten characters, possibly a signature or a specific name, located in the middle of the page.

皇后藤原胤子 内大臣高藤女

Handwritten text in a cursive script, continuing from the previous page. The text is written in a fluid, connected style across several lines.

Vertical text on the left edge of the page, possibly bleed-through from the reverse side or a separate column of text.

女御橘義子參議廣相女
 寛平五年正月二十六日為
 女御 八年正月二十一日叙從四位上參議廣相女

女御橘義子參議廣相女

一代要記女御從四位上橘義子 寛平五年正月二十六日為

女御 八年正月二十一日叙從四位上參議廣相女

女御菅原衍子右大臣道真長女

一代要記女御從四位下菅原衍子 寛平八年十二月為女

御右大臣菅道真一女

女御橘房子

一代要記女御從四位下橘房子 寛平五年十一月十六日

薨死

Handwritten text in cursive script, likely a poem or a letter, written in a fluid, connected style.

Single character or short phrase written vertically in the center of the page.

Handwritten text in cursive script, continuing the style of the first page, with varying line lengths.

女御橘義子 參議唐相女

Handwritten text in cursive script, corresponding to the title above.

女御菅原衍子 右大臣道真長女

Handwritten text in cursive script, corresponding to the title above.

女御橘房子

Handwritten text in cursive script, corresponding to the title above.

Vertical labels at the top of the page, possibly indicating page numbers or chapter markers, written in a different script.

更衣源貞子 大御言昇女

尚侍藤原褒子 左大臣時平女

帝王系昌雅明親玉實寬平弟子依御出家後為延喜御子母

從二位源貞子時平公女京極御息所是也

西宮記延長三十一年中六條院從三位藤原褒子叙從二位

後撰集 京極のよすふあるにあらはれ戒うんとうと仁和

寺にゆくとくはあつこのみこ獨のあつあつ年
をうらまはすのあつこのみこ獨のあつあつ年

藤原某 大和守継蔭女

古今集目錄伊勢大和守從五位上藤原某 継蔭女七條后宮女

房寬平之間為更衣誕皇太子

平末平皇太子之見家集七條后宮女

平末平皇太子之見家集七條后宮女

更衣源貞子 大御言并女

一代要記 依子内親王母更衣良之九子

要記 依子の親王無品母更衣徒五位上原加賀子民部卿并一女

按 依子皇胤系圖三十五系圖 桓胤依子部新依子

おろし忠性のあつたにのこりいさつらりせ給てちりくも
めいよせらゆきりきとけまぬてお帳よ搭ひ分々
小八條ゆ息ふまうらけあむ斗近きと許さあ
了ろの宮をすまへん

西宮記 延長三十一章中 六條院從三位藤原依子叙從二位

後撰集 衣極のよやすああるにあらく戒うんとう仁和

寺よりいりていふはあつこのみこ獨のあつてあつて
をあらくいふはあつこのみこ獨のあつてあつて

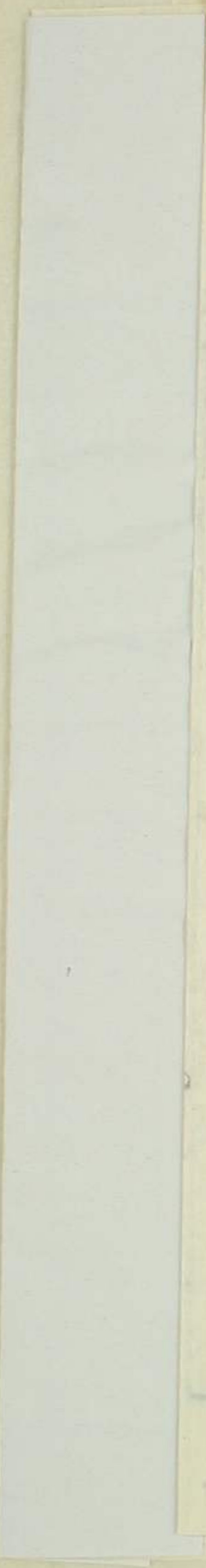
藤原某 大和守継蔭女

古今集 同録 伊勢大和守從五位上藤原継蔭女七條后宮女

房寛平之間 為更衣誕皇子

平末等 皇太子之見家集七條后宮女

見家集 皇太子之見家集七條后宮女



更衣源貞子 大御言昇女

一代要記 依子内親王母更衣後五位上源貞子民部卿昇

一女

後撰集 寛平のみとゆくあちとせあゆてのころ

ちりし世世のあちのこにのこ人のさうらりせめてちりも

めりせらとせりきとけまめそ帳よ塔ひ分々

小八條の息のまうらけあむ斗近とせと誰か

アろの宮をすまへん

西宮記 延長三十一年中六條院從三位藤原貞子叙從二位

後撰集 衣極のまやすあるにあらく戒うんとう仁和

寺よりくくく信をまはあつこのみこ獨のあめ年

をわらうの阿つていふまはいにみるん

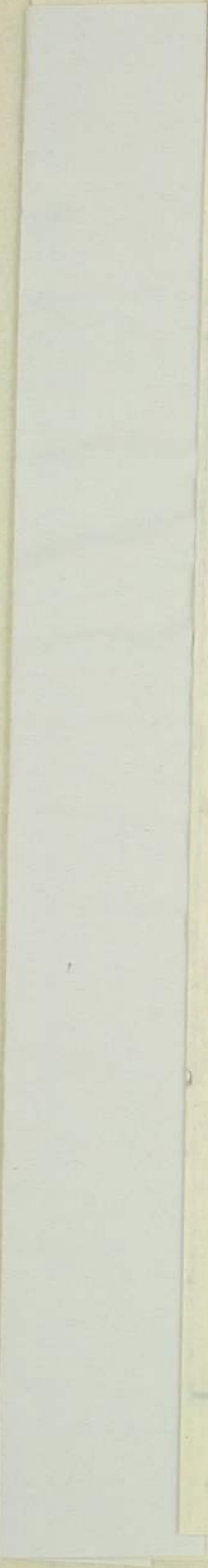
藤原某 大和守継蔭女

古今集 同録 伊勢大和守從五位上藤原某 継蔭女七條后宮女

房寛平之間為更衣誕皇子

平末平 継蔭皇子 見家集 七條后宮女

寛平 継蔭皇子 見家集 七條后宮女



更衣原貞子 大帥言昇女

安記 依子の親王無品母更衣従五位上原加賀子民部卿第一女
按貞子皇孫系國三十三系國科所依也部族依貞子

あへてあはれきりよりの人よりのけむら
房のちみあはれよきりよりの人よりのけむら
ねもりのるるも病人のいひまわりのちよ
せはものもねらせらむせらむなり

西宮記 延長三十一年中 六條院 従三位 藤原 保子 叙 従二位

後撰集 正極のちやすふあるにあらむ 戒うんをく 仁和
寺よりしるし 信をいふはあつこのみこ獨のああめ年
をあらむものあつこのみこ獨のああめ年

藤原 某 大和守 継蔭女

古今集 目錄 伊勢 大和守 従五位上 藤原 継蔭女 七條 后宮女
房 寛平 之間 為 更衣 誕 皇太子

廿六 人歌 仙傳 伊勢 前大和守 従五位上 藤原 継蔭女 伊勢守
寛平 時 更衣 云々 雖無 所見 皆是 兒女子 之 説也 寛

平 末年 誕生 皇太子 之 見 家集 七條 后宮 人云々

伊勢集 伊勢の御守のあつこのみこ獨のああめ年
ふち初よねやあつこのみこ獨のああめ年

いとまきのいふつえをのいふにけの御守のあつこのみこ獨のああめ年
ねやあつこのみこ獨のああめ年
こころをうみこまのあつこのみこ獨のああめ年

更衣原貞子 大帥言并女

要記 依子の親王無品母更衣従五位上原加久子民部卿第一女
按依子皇孫系國三十三子孫國神降依忠部教依貞子

Handwritten text in a cursive style, likely a transcription of the Japanese text above. The text is written on a strip of paper placed over the main page.

王 某 参議十世王女

要記 字子ゆ親王無品 天曆八年九月二十八日薨 崩桂宮母仲野
親王孫参議十世王女

伊勢集 止まろくろの七條の后の岳ののやすところの八十賀
たきねとの 終ひ 廣見よ 我宿もてりし秋
の月影はあつきあきとありんかゝる

更衣原貞子 大帥言昇女

貞記
 依子の親王無品母更衣徒五位上原加久子民部卿の御二女
 按依子皇孫系國三十三皇子國耕降依子部歌仍貞子

貞記
 依子の親王無品母更衣徒五位上原加久子民部卿の御二女
 按依子皇孫系國三十三皇子國耕降依子部歌仍貞子
 貞記
 依子の親王無品母更衣徒五位上原加久子民部卿の御二女
 按依子皇孫系國三十三皇子國耕降依子部歌仍貞子
 貞記
 依子の親王無品母更衣徒五位上原加久子民部卿の御二女
 按依子皇孫系國三十三皇子國耕降依子部歌仍貞子

王
 某 參議十世王女

依子の親王無品母更衣徒五位上原加久子民部卿の御二女
 按依子皇孫系國三十三皇子國耕降依子部歌仍貞子

伊勢集
 止まゝの七條の后の岳のよやすまゝの八十賀
 大まにののののの 廣見よ 我宿もてりん秋
 の月氣はあまきあまきとあまきあまき

藤原某

參議有實女

後撰

集法皇の之口し給ふまのちしは時おとろくあり

ーやいもあらはなるまけしはまのの侍りて奉

らせむ。 勢のあまきー あつとのーまきー

勤ふは身の数たらぬ物よろき

皇胤系回承子親王母參議藤有實女

紀畧延喜元年三月日以藤子標子為女御

公女

九年五月

十五日女御サ膝子標子加階

延長元年四月廿六日庚午

以女御從三位藤子標子為中宮三則皇太子之母也

按庚午君記安

記中右記位察西可疑大鏡同月廿九日亦非

兼平元年十一月廿八日辛亥詔尊曰儀

皇后為皇太后凡服御物湯沐邑并職中諸事皆悉

如舊也 天慶九年四月廿六日丙戌皇太后為大皇太

后

陽舍山

Handwritten notes in cursive script, likely bleed-through from the reverse side of the page.

皇太后御極

Spring Festival celebration held in the palace
The Emperor and Empress were present in the palace
The Emperor and Empress were present in the palace

御極

Photo of the Emperor and Empress

醍醐天皇

皇后藤原穩子 太政大臣基經才四女

紀畧 延喜元年三月日以藤原穩子為女御 昭宣公女 九年六月

十五日女御藤原穩子加階 延長元年四月廿六日庚午

以女御從之位藤原穩子為中宮二則皇太子之母也 按庚午大鏡同月廿九日亦非 延喜元年十一月廿八日辛亥詔尊女御

皇后為皇太后九服御物湯沐邑并職中諸事皆悉

如舊而也 天慶九年四月廿六日丙戌皇太后為大皇太后

畧記 天曆八年甲寅正月四日大皇太后藤原穩子於昭陽舍

崩年七十焉

西宮記引御託云天曆八年正月七日左大臣定奏任御葬司事

又作諸衛教言因三關固關如例可停止素服舉哀事云今

夜奉遷 太后於二條院十日亥刻坐倚廬 中畧 今夜有大后御

葬事 於鳥戶東山邊奉火葬 十一日早且遣右中將守光

於茨井所奉云 潤從今日以置衛中借御服

右中記 延長元年四月廿六日癸酉之從之位藤原穩子為皇太后

年廿九昭宣公女女御藤原穩子生文立及太子朱花院村上

兩中

兩中

西日
天曆八年甲寅五月四日大皇太后藤原
天曆八年甲寅五月四日大皇太后藤原
天曆八年甲寅五月四日大皇太后藤原

天曆八年甲寅五月四日大皇太后藤原
天曆八年甲寅五月四日大皇太后藤原
天曆八年甲寅五月四日大皇太后藤原
天曆八年甲寅五月四日大皇太后藤原
天曆八年甲寅五月四日大皇太后藤原

天曆八年甲寅五月四日大皇太后藤原
天曆八年甲寅五月四日大皇太后藤原
天曆八年甲寅五月四日大皇太后藤原
天曆八年甲寅五月四日大皇太后藤原
天曆八年甲寅五月四日大皇太后藤原

皇太后
累記 延喜廿二年四月廿六日 女御藤原穩子
延喜廿二年四月廿六日 女御藤原穩子

延喜元年三月 日以藤原穩子為女御 昭宣 公女

延喜五年五月十五日 皇后藤原溫子落飾 年三十四 号中宮
職 首字三号恐誤字 未詳所寄 延

累記 延喜五年五月十五日 皇后藤原溫子落飾 年三十四 号中宮
皇太后

累記 天曆八年甲寅正月四日 太皇太后藤原
陽舍 順年七十五

Handwritten cursive text in multiple columns, likely a transcription or commentary on the adjacent printed text.

妃為子內親王 光孝天皇女

紀畧寬平九年七月三日丙子今日光孝天皇女無品

紀畧寬平九年七月廿五日戊戌以無品為子內親王
叙三品為妃

一代要記妃為子內親王光孝天皇女字多同產 寬平九年七月

三日太子元服受禪其夕新帝帥為皇后 按皇后惡謬大府記以可證

北山鈔 皇太子御元服條云息所參事 寬平九年七月廿六丙子為

子內親王當夜參入

大府記寬治五年十月七日召大外記定俊被問內親王入

內之時被下女御宣旨之例申云昌泰為子例 余示之令申

承平與子女王有其例被下可為女御宣旨然而勘申

布帽 件兩女御非吉例歟 只可被宣下也

女

紀

或

紀畧寬平九年七月三日丙子今日光孝天皇女無品為子內

親王參內 廿五日戊戌以無品為子內親王叙三品為妃

昌泰二年三月十四日丁未妃三品為子內親王堯天皇不視事

三日 廿一日甲寅贈故妃為子內親王三品兼給大藏省南

布民部有米充喪料云々差中納言藤原國經等為

使就家宣制

要記為子內親王三品 皇 妃 元慶八年六月賜姓 按六月廿四日 寬

平三年十二月九日為親王昌泰初為妃 同二年三月十四日

薨 同月二十一日贈一品

幾

妃為子內親王 光孝天皇女

紀畧寬平九年七月三日丙子今日光孝天皇皇女無品為子內親王

紀畧寬平九年七月廿五日戊戌無品為子內親王
叙三品為妃

紀畧昌泰二年三月十四日丁未妃三品為子內親王
不視事三月廿一日甲寅贈故妃為子內親王三品兼給大藏有高布民部省米宛喪料

Handwritten notes in cursive script, likely a transcription or commentary on the printed text.

紀畧寬平九年七月三日丙子今日光孝天皇皇女無品為子內

親王參內 廿五日戊戌以無品為子內親王叙三品為妃

昌泰二年三月十四日丁未妃三品為子內親王喪天皇皇女不視事

三日 廿一日甲寅贈故妃為子內親王三品兼給大藏有高

布民部省米宛喪料云々差中納言藤原國經等為

使就家宣制

要記為子內親王三品 皇妃 元慶八年六月賜姓 攝六月廿四日 寬

平三年十二月九日為親王昌泰初為妃 同二年三月十四日

薨 同月二十一日贈一品

妃為子内親王 光孝天皇女

紀畧安史平四年七月三日丙子今日元孝天皇女無品
為子内親王の令内

Handwritten text in cursive script, likely a name or title.

御 延和二十一日離一也

延和三年十二月廿五日 延和三年三月十四日

延和三年二月廿三日 延和三年三月十四日

延和三年三月十四日

延和三年三月十四日 延和三年三月十四日

延和三年三月十四日 延和三年三月十四日

延和三年三月十四日 延和三年三月十四日

延和三年三月十四日 延和三年三月十四日

延和三年三月十四日 延和三年三月十四日

延和三年三月十四日

女御源和子 光孝天皇女

Handwritten text in cursive script, likely a name or title.

源和

Handwritten text in cursive script, likely a name or title.

Handwritten text in cursive script, likely a name or title.

Handwritten text in cursive script, likely a name or title.

源和

Handwritten text in cursive script, likely a name or title.

源和

延和三年三月十四日

延和三年三月十四日

延和三年三月十四日

延和三年三月十四日

延和三年三月十四日

女三太子

女御藤原仁善子 右大臣定方女

Handwritten notes in cursive script, likely a transcription or commentary on the main text.

外記

日記天慶八年十二月十九日今夜正五位下藤原朝臣仁善子
卒仁善子者故權大臣穿一女先坊沙息王女御也

要記醍醐天皇記太子鷹取王伴明才一子母本院左大臣時平女

又系有天皇記女御正四位下堀子女王文彦太子女母左大臣時
平女

Additional handwritten notes in cursive script, continuing the transcription.

即藤原長子定方女

Large block of handwritten text in cursive script, possibly a transcription of a letter or a specific historical record.

北山抄内宴條云延喜十九年獻題後仰右大臣女御藤原能子可

加從四位下事大臣退下令成位記

Vertical columns of text on the left side of the page, including names and titles.

Handwritten text in cursive script, likely a transcription of the printed text on the adjacent page.

女御藤原能子 定方女

紀畧延喜十三年十月八日丙子以更衣藤原能子為女御 唐保

元年四月十一日左大臣室家藤原能子卒遷于北山觀
隆寺荒井送之并言外記史行向之 某日女御藤原

正五位下藤原朝臣仁善子卒醍醐天皇女御左大臣室也

按能子右大臣定方女為醍醐帝女御帝崩後定方以女室也今澗諸言能子

或作善子或作仁善子仁善子贈太政大臣時平女文彦太子妃既以天慶八年卒善子

東宮宣旨宣與秋前室亦既以天曆五年卒本自別人唯以其職相類其名相似

諸古誤之而蓋本其所據一云能子一云仁善子而兩存之者亦承誤也

尊卑分取定方女仁善子 按當依能子 醍醐天皇女御能子之條也又

號松崎後配清實公

要記女御正五位下藤原能子 延喜十三年十月八日補之元更衣右衛

門督實定方女 按右衛門督
依左衛門

王皇孫之際在大臣のむすめ女御の御もせむ 延喜十三年の

久きころにむすめやうきくもなまあまきくは 後述一女御

藤原能子とつらとめをなまきくの時あふらゆし人いさつすやきく

後述集之際在大臣のむすめ女御の御もせむ 延喜十三年の

命宮のみこにつらくむすめ女御の御もせむ かの女御

もせむの御もせむあまきくは かの女御

たのむらまきくは かの女御

命の御もせむは かの女御

いねいめとくきく

北山抄内宴條云延喜十九年獻題後仰右大臣女御藤原能子可
加從四位下事大臣退下令成位記

女善子

女御藤原仁善子 右大臣定方女

Handwritten signature

Handwritten signature

Handwritten signature

女御藤原能子 定方女

紀畧 光喜^{十三}年十月八日丙子以更衣藤原能子為女御

Handwritten signature

女御藤原和香子 大納言定國女

要記 女御正五位下藤和香子延喜三年十二月初之 承平五

年十一月卒 右大将定國女

尊卑分脈定國女子和香子醍醐天皇女御正五位下也

議有實女号大将御息所

()

Handwritten text on a slip of paper, possibly a record or document, with some red markings.

Fragment of text from another page, partially obscured.

更衣藤原淑姬參議菅根女

更衣源周子在大辨唱女

西託時明親王無品女更衣源周子

北山抄内宴條云延喜三年正月廿二日從五位上源封子無位源周子

藤原淑姬等周子今日陪禮也

公補任源高明右大弁源唱朝臣女更衣從二位下周子

和撰作者部類近江更衣源周子右大弁源唱女生時明母也

親王三人

紀略卷第六年ノリ、セリ内中、奉使何勢大辨宮告齋内

親王稚子退出之由是則遣母喪也

Handwritten notes in cursive script, likely a transcription or commentary on the printed text.

Handwritten notes in cursive script, likely a transcription or commentary on the printed text.

更衣藤原淑姬 參議菅根女

Handwritten musical notation in a cursive style, consisting of several lines of notes and rests.

更衣源周子 在大弁唱女

西記 時明親王無名女更衣源周子

Handwritten musical notation in a cursive style, consisting of several lines of notes and rests.

Vertical text on a small slip of paper at the top of the page, including characters like 藤原, 淑姬, and 源周子.

更衣藤原鮮子 伊豫介連永女

紀略 聖壽十五年四月廿日庚申更衣後五位上藤原朝臣鮮子卒 伊子介 賀茂齋院恭子内親王之女也 五月四日甲子詔贈故更衣藤原鮮子家大藏十有絹布等 前主之贈

Handwritten notes in cursive script, likely bleed-through or additional commentary.

更衣源封子 左京大夫舊貲金女

北山抄内宴條云 延喜之年正月廿二日從五位上源封子無位源周子藤原淑姬等聽禁色

要記更衣源封子 按皇代記河海抄口之

皇胤系圖克明親王母更衣源封子大藏少輔舊貲金女 按要記以克明母為封子而本末

佐封子無也

更衣滿子女王 民部大輔輔相王女

要記更衣滿子女王 按皇代記河海抄口之

帝王系圖修子内親王母更衣滿子女王民部大輔相輔王女 按要記相輔作輔相

普子内親王母日 按皇胤系圖口之

Vertical text in the right margin, possibly bleed-through or additional entries.

更衣藤原鮮子 伊豫介連永女

Handwritten text in cursive style, likely a transcription of the main text or a related document.

更衣藤原桑子中納言兼輔女

記畧 延喜廿一年五月廿三日女御

一 兼輔の集かつらの宮すのちおやけよまわりせ給とてらと

て恨みせし給へを恨むべきほどなりぬくふ子親さるまじ

三 要記 章明親王母更衣藤原桑子中納言兼輔女

二 大和物語はみの中納言の兼輔 十三のみこ乃母身一乃ま

肉は奉りけるをいふおかきといふおたりぬらんかき

いとわづら思おけき給なりさてさかとおまみくたてら

可給る人の親乃らにやにありのいも子をいふ乃ま

まらひぬる先帝いと名よめりきり御返あり

とてと人えららに

按女御職名今通其のち別中納言兼輔女桑子也然一代要記以ち更衣彼是必ず誤

普子乃親王母日 按重王胤系因

相輔王女 按要記相

輔作輔相

Handwritten notes and corrections at the bottom of the page.

更衣藤原鮮子 伊豫介連永女

Handwritten cursive text, likely a signature or seal impression, corresponding to the name above.

更衣藤原采子 中納言兼輔女

Handwritten cursive text, likely a signature or seal impression, corresponding to the name above.

紀畧延喜廿一年五月廿三日女御 口口口口卒号楓御

休息所 采子中納言兼輔女也

更衣源封子 左京大夫舊叡金女

更衣滿子女王 民部大輔輔相女王

Vertical text on a slip of paper at the top right, partially overlapping the main page.

Vertical text on a slip of paper at the top center, partially overlapping the main page.

Vertical text on a slip of paper at the top left, partially overlapping the main page.

Vertical text on a slip of paper at the top left, partially overlapping the main page.

更衣藤原鮮子 伊豫介連永女

Handwritten cursive text in Japanese, likely a transcription of the title above. The characters are fluid and connected, typical of the 'sōsho' style used in historical documents.

更衣藤原采子 中納言兼輔女

Handwritten cursive text in Japanese, likely a transcription of the title above.

更衣源封子 左京大夫舊目金女

更衣滿子女王 民部大輔相女王

Vertical handwritten notes at the top of the right page, possibly identifying the source or date of the document.

Vertical handwritten notes at the top of the right page, partially overlapping the main text area.

Vertical handwritten notes at the top of the left page, partially overlapping the main text area.

Vertical handwritten notes at the top of the left page, partially overlapping the main text area.

更衣源貞子 大納言昌外女

可每少選期天皇多言大加言子昇女官四月也

更衣源幸子

更衣源子

按皇代記河海抄俊子今姑徒多

更衣源俊子

更衣平光子

源某

帝王系回源允明母左兵衛佐源敏相女

按河海抄左兵衛佐右兵衛可疑皇胤系回本吉

要記更衣源足子

按皇代記作張子河海抄日本

要記更衣源清子

按皇代記河海抄日之

統後撰集更衣源清子と改とせし 延喜御製 朝雲の何よき

んむくけ明くのころみまけりきれ

要記更衣源暖子

按皇代記河海抄日之

辨更衣

新古今集弁更衣ひびくはからるるもまたまをせん 延喜御

み雲井ある厚くよあきくは秋もあはる人のきししせぬ

刑部更衣

大和物語先帝の法刑部のきみとてまづい後く更衣のきよ

はつりしあはれひいひくまわらぬとさるるにつりける

更衣源貞子 大納言外女

河海抄醍醐天皇後宮大納言源昇女中明親王母

按又見要記皇紀系一節運流

更衣源貞子 參議伊衛女

勅撰作者部類中将更衣參議伊衛女延喜更衣

皇胤系源源為明母參議藤原伊衛女

尊卑公胤藤原伊衛女子延喜更衣高明公母歌人後撰集後者号

サ持師島一竹 按高明互似有明サ持互佐中将

後撰集兩卷のちゆわつり... 延喜御製現るる...
延喜御製現るる... 延喜御製現るる...

要記更衣源貞子 按皇代記河海抄の事

要記更衣源清子 按皇代記河海抄の事

統後撰集更衣源清子... 延喜御製 朝雲の何よき

んま〜けつ〜の〜みま〜り〜きれ

要記更衣源暖子 按皇代記河海抄の事

辨更衣

新古今集弁更衣... 延喜御製

あま井あま... 延喜御製

刑部更衣

大和物語先帝の御刑部のきみ... 更衣のきみ

あま井あま... 延喜御製

更衣源貞子 大御言言升女

河海抄醍醐天皇後宮大御言言昇女重明親王母

按又見要記皇統系一 紹運疏

更衣藤原某 参議伊衡女

源某 左兵衛佐敏相女

帝王系同源久明母左兵衛佐源敏相女

按河海抄左兵衛佐右兵衛可兼皇統系同日本書

要記更衣源貞子 按皇代記作張子河海抄日本書

要記更衣源清子 按皇代記河海抄日本書

統後撰集更衣源清子と改とせし 延喜御製 朝宗の何よき
んむくけ明くのころみまけりきれ

要記更衣源暖子 按皇代記河海抄日本書

辨更衣

新古今集弁更衣ひびくはからるるはまたまをせん 延喜御製

あや井ある唐のよききくはあまの人のきししせの

刑部更衣

大和物語先帝の御刑部のきみとてきつらひ給へる更衣のきよ
まのついであはれひびくはあまの人のきししせの

更衣源貞子
更衣藤原某
源某
源某
源某
源某
源某
源某
源某
源某

更衣源貞子 大納言御女

河海抄醍醐天皇後宮大納言源昇女重明親王母

按又見要記皇朝系一給運疏

更衣藤原某 参議伊衡女

源某 左兵衛佐敏相女

帝王系同源久明母左兵衛佐源敏相女

按河海抄左兵衛佐右兵衛可兼皇胤系同本末

要記更衣源貞子

按皇代記河海抄日記

要記更衣源清子

按皇代記河海抄日記

統後撰集更衣源清子まほとせく 延喜御製 朝委の何よきを

んむくけ明くのさうみまかりきれ

要記更衣源暖子 按皇代記河海抄日記

辨更衣

新古今集弁更衣いふくからるくはまたまをせく 延喜法

まひや井ある層ひよあま〜 女あまは人のきこしせぬ

刑部更衣

大和物語先帝の法刑部のみみと〜 さらひ給へる更衣のきとよ

まのつじもほひ〜 いふ〜 まあま給をさるるにづうりける

大定なる〜 ころりのろふあまはよの〜 このせらゝの〜

按新古今集秀幸子院御製衣鉢本末給先帝者皆延喜帝也仍載此

按家系御息一町

拾遺集延喜法御按察のやま一町久〜 ねん〜 うづい先のとにつ

ち〜 まからせく 世中まをたまきまの〜 ともつらまこと〜

久〜 のりまひし 法返〜 つらまはたまきまの〜 ねりひつ〜

きこ〜 のりやいせぬ

更衣源貞子 大納言昌外女

可每少選湖天皇多言大納言子昌外女

更衣源野幸子

大納言よりしるまゝのうらあひるやよりのしるまゝのうらあひる

按新古今集考幸子院御製衣然本未刻檢先帝考皆延喜言帝也仍載此

按察御息二所

拾遺集延喜法御察のやま一野久〜〜かん〜〜先のといつ

あ〜まわらせ〜世中ななあきものゆ〜〜しらき〜〜

久〜のやをゆし法返〜しらまふはなまきものたひいつ〜

まこと〜の頼やいせぬ

拾遺集延喜法御察のやま一野久〜〜かん〜〜先のといつ

