

в котором на глазах исчезают цдыл племена, напоминая той отвѣтственности передъ исторіей, которая лежитъ на отдѣлѣ, какъ единственномъ учрежденіи, въ задачи которыхъ входятъ зарегистрированіе исчезающихъ чертъ и особенностей, напоминая также о необходимости закончить и улаживать такую историческую работу, какъ изслѣдованіе въ Якутскомъ крайѣ и за Байкаломъ, г. Першинъ предлагаетъ коллегѣ организовать систематическій рядъ работъ по этнографіи Сибири и привлечь къ своимъ трудамъ возможно большее число сотрудниковъ.

(В. Об.).

Городская хроника.

Панихида. Сегодня въ часъ дня въ городской думѣ будетъ совершена торжественная панихида Царю—Освободителю, Императору Александру II, даровавшему городамъ самоуправленіе.

Въ засѣданіи совѣта Томскаго о—ва вспомоществованія рабочимъ золотыхъ присновъ, бывшемъ 27 фев., вновь назначены еженесячными пособия слѣдующимъ лицамъ: Катерову, служившему на приснахъ 35 лѣтъ и теперь полунарачному, Балыкину, находящемуся тоже въ параличномъ состояніи, Александрову, служившему на приснахъ около 40 лѣтъ и потерпевшему тамъ малую волдырѣе обмороженіи, Калашникову, болѣвшему параличемъ и еще не оправившемуся, Сурикову, служившему на приснахъ 45 лѣтъ и теперь душевно-болѣльному и Аносову, служившему на приснахъ 26 лѣтъ и теперь потерявшему способность къ работѣ. Кромѣ того одному рабочему рѣшено выдать единовременное пособіе. Пособія назначены частью по ходатайству окружнаго инженера южно-сибирскаго округа, частью по ходатайству комитета по системѣ рѣки Кудаша, одинъ изъ рабочихъ обратился въ правленіе непосредственно.—Одной изъ постоянныхъ заботъ совѣта служить организація медицинской помощи присновымъ рабочимъ. Съ этой цѣлью минушей весной совѣтъ обратился къ начальнику Томской губ. съ ходатайствомъ о разрѣшеніи принимать больныхъ за счетъ 0—на въ Тисульскую больницу. Начальникъ губ. отвѣтилъ, что онъ согласенъ и поставилъ условіемъ, чтобы за каждый день, проведенный больными въ больницы, платилось 30 к.—Совѣтъ съ готовностью принявъ это условіе и считая дѣло вырѣшеннымъ, но, къ сожалѣнію, врачъ, заведующій больницей, предъявивъ совѣту неожиданную для совѣта, такіе требованія, исключая плату себя за трудъ, что совѣтъ постановилъ снова просить начальника губ. распорядиться приемомъ больныхъ въ больницу, но только на неопредѣленныхъ для о—на условіяхъ, чѣмъ предъявлены г. больничнымъ врачамъ.

Санитарный осмотръ булочницъ 27 февраля городской врачъ г. Црапцовъ произвелъ осмотръ всѣхъ булочницъ и кондитерскихъ въ городѣ, причемъ всѣ онѣ найдены въ удовлетворительномъ санитарномъ состояніи. Исключеніемъ оказалась булочная вѣд. Степана Глатова по Заозерному переулку, въ домѣ Палицаго. При осмотрѣ этой булочной, полъ и окна найдены въ крайне загрязненномъ состояніи, на полу разбросано грязное бѣлье, такое же грязное бѣлье оказалось и на пекарнѣ, дѣлющемъ хлѣбъ. Составленъ протоколъ о привлеченіи Глатова къ отвѣтственности.

Задернка почты. Между селеніями Берекъ и Каменъ происходитъ задержаніе отправки почты. На дняхъ почта была за-

держана въ селѣ Крутихинскомъ, Барнаульскаго округа, при чѣмъ задержаніе это произошло по распоряженію волостнаго правленія.

Послѣдствія безобразно быстрой ѣзды. Безобразно быстра ѣзда продолжается по прежнему практиковаться на самыхъ людныхъ, центральныхъ улицахъ, не смотря на то и дѣло составляемое по этому поводу полиціей протоколы. 27 февраля, наприкрѣ, въ 4 часа пополуночи на Почтамтской улицѣ, около ночной котлоры быстро мчавшаяся пара лошадей свалила запрягого мальчика, который шелъ въ коньяки своихъ сверстниковъ. Кучеръ оставилъ лошадей, изъ экипажа вышла дама, подняла упавшаго ребенка, дотачила его до тротуара и, оставивъ здѣсь на произволъ судьбы, уѣхала. Проходившій мимо студентъ осматривалъ мальчика, который по счастью отдался неугубо и легкими поврежденіями: на ногѣ содрала кожу и во все колѣно получились большой подтекъ. Какой-то воякичъ погнался вслѣдъ за укатившей парой, но догнать ее, конечно былъ не въ состояніи. Фактъ, наглядно убѣждающій, что равнодушно и безсердечно къ своимъ

пую плату. Подъѣхавъ къ ипподрому, Шубинъ сталъ требовать съ своего сбѣлка деньги. Ихъ у Кудрявцева не оказалось, въ виду чего онъ и отказался заплатить. Возникла ссора, во время которой Шубинъ схватилъ Кудрявцева за горло; тогда Кудрявцевъ вынулъ револьверъ и три раза выстрѣлилъ въ Шубина. Когда послѣдній вывалился изъ саней, Кудрявцевъ на его лошади поѣхалъ въ городъ и пріѣхавъ къ себѣ, пустилъ лошадь по улицѣ. Цѣлую ночь онъ гулялъ, а на утро мучимый урженіями совѣта явился заявить въ участокъ о бывшемъ немъ случаѣ. Подозрѣваютъ, что психика Кудрявцева въ ненормальномъ состояніи.

Кража. 27 февраля днемъ, около 3-хъ часовъ, у проживающей въ собственномъ домѣ въ Протопоповскомъ переулкѣ ждн. Присногы Давриевой Урусовой изъ прихожей похищена дамскія дипломатъ на лисовѣхъ меху, крытый тепло-зеленымъ сукномъ, стояшій 65 руб. Подозрѣивъ въ кражѣ потерянныя явилась на приходившаго къ ней сапожника, имя, фамилія и мѣстожительство котораго ей неизвѣстны.

На вопросъ: «кто идетъ?»—они не отвѣтили, въ силу чего городской задержалъ ихъ и привелъ въ башню предьявляя Лисову. Въ обоихъ предьявленныхъ послѣдній призналъ виновныхъ на него грабителей. Задержанные сознались, причемъ одинъ изъ нихъ, по доставленіи въ участокъ, заявилъ приставу, что ему такъ оровѣтила жизнь и необходимо вѣчно воротить, что просятъ приставъ «стуть же его пристрѣлить».

Вопросы сельско-хозяйственной жизни Томской губерніи.

(Доказавъ, чтиманія на засѣданіи сельско-хозяйствен. обш.).

Доказавъ г. Пудовикова крайне интересно въ томъ отношеніи, что имъ затронута масса вопросовъ, выходящихъ для Томской губ. самое серьезное значеніе.

Прежде всего докладчикъ присовѣлъ въ срѣзкихъ, но ярыхъ чертахъ показать губ. въ сельско-хозяйственномъ отношеніи, раздѣливъ ее съ этой цѣлью на три зоны—южную, среднюю и северную; овъ каждую изъ нихъ характеризовалъ въ отдѣ-

ствомъ крестьянъ, не получающихъ ни откуда поземныхъ угодій; кости приписаны это явление полямъ, такъ какъ сибирскій крестьянинъ, по его мнѣнію, наоборотъ отличается сильно развитой разудностью и восприимчивостью во всякомъ нововведеніи. Животноводство достигаютъ довольно крупныхъ размѣровъ и продукты его составляютъ главный предметъ торговли жителѣй губ.

Целеводство играетъ значительную роль только въ южной долей губ., являясь несомненно значительнымъ факторомъ въ остальныхъ ее частяхъ; рѣдкая посѣва слабо развиты и не имѣютъ большого вліянія на экономическое благобытіе населенія. Въ сѣверной части губ. сельскую статью дохода можно бы составить работникомъ, но ведется оно крайне примитивно и рыба обрывается только въ сырымъ видѣ; асортъ его производится плохъ. Въ настоящее время (въ 95 г.) добыча: стерляди 30 тыс. пуд., осетра 9 т. пуд., сырцовъ бѣды 2 1/2 мил. штукъ.

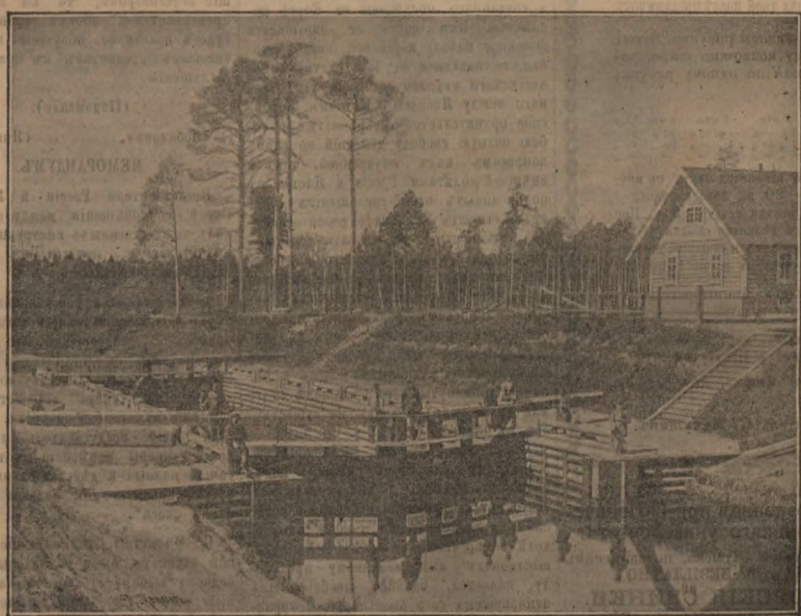
Хотя и нельзя не признать, что въ настоящее время положеніе томскаго земледѣльца можетъ быть названо безбѣднымъ, но въ виду того, что въ Сибирь съ каждымъ днемъ увеличивается площадь великихъ прожестеревъ, ищущихъ удовлетворенія своимъ хищническимъ инстинктамъ не только въ эксплоатаціи природы Сибири, но и ея населенія, доказавшая справедливо полагается, что такое счастливое положеніе крестьянина можетъ быстро измѣниться къ худшему; перныя симптомы этого явленія существуютъ уже и теперь, выражены въ томъ, что жизнь становится затруднительнѣе.

Потому авторъ доклада считаетъ тоясское сельско-хозяйственное общество обязаннымъ притти на помощь населенію и принять возможные мѣры для предотвращенія грозившей ему опасности.

Расчитывать на вывозъ хлѣба въ Россію невозможно, такъ какъ при самомъ льготномъ тарифѣ онъ все-таки не выдержитъ перевозки на такое далекое расстояние. Поэтому является необходимою отыскать другія мѣста сбыта. Первымъ изъ рынковъ долженъ быть бы послужить сѣверный сибирскій сѣв.-зап. Китай, заселяющійся въ послѣднее время выходцами изъ средняго Китая. Съ населеніемъ его можно было бы вести весьма успешно мѣшочную торговлю хлѣбомъ на чай и предметы животноводства, которые могутъ вывезти и далекую перевозку. Помимо торговли производится въ некоторымъ мѣрахъ (такъ напр. куп. Патковъ провозъ 1000 пудовъ чая и въ этомъ году ожидаютъ еще 4000 пудовъ), но въ настоящее время оно совершается съ большимъ трудомъ, благодаря тому, что до сихъ поръ не существуетъ железной дороги, хотя на проложеніе ея не потребовалось бы слишкомъ большихъ затратъ при разстояніи отъ Амурала до Комачаго, въ 280 верстъ въ которыхъ двѣнадцатилѣтняя неудобная дорога насчитывается не болѣе 50 верстъ. Расширенію торговли препятствуютъ также и то, что фактически вся она находится въ рукахъ 2—3 монополистовъ, пропавшащихъ въ Кабло и не дающихъ возможности другимъ торговцамъ войти въ сношенія съ индѣйцами. Поэтому докладчикъ считаетъ необходимою учрежденіе въ Кабло консульства, которое могло бы вѣдывать торговлю отъ посредничества купцовъ.

2-мъ рынкомъ долженъ явиться Шеняи и Норвѣгія и отчасти Англія, Соединительныя штаты съ этими государствами можетъ послужить р. Обь, впамятъ удобная для парокотама и имѣющая удобную морскую гавань въ бухтѣ Лик-Мага, въ которой и долженъ быть устроенъ торговый портъ.

Однако, для того, чтобы торговля съ этими государствами приняла сколько нибудь значительные размѣры необходимо организовать бюро, которое могло бы заглязывать сношенія съ заграницными торговы-



Одинъ изъ шлюзовъ Обь-Енисейскаго канала.

жертвы могутъ относиться на одинъ только пшынѣ сбавраса, но и... дами! Что должно быть въ груди у женщинъ, котораи, будучи, можетъ быть, матерью сама, борются на тротуарѣ безпомощнаго ребенка, ссыкаяго ея рисаками?

Явился съ «пшынкой». 27 февраля въ управленіе 1-го участка явился сильный Кудрявцевъ (ранѣе бывшій уезднымъ въ записѣ арміи подпоручикомъ) и заявилъ, что онъ—тотъ невѣстный, который вечеромъ 26 февраля около ипподрому три раза выстрѣлилъ изъ револьвера въ кр. Шубина. По рассказу Кудрявцева, дѣло представляется въ слѣдующемъ видѣ: гуляя вечеромъ 26 февраля по Спасской дорогѣ, онъ увидѣлъ какого-то крестьянина, ѣхавшаго въ городъ. Чувствуя себя усталымъ, Кудрявцевъ попросилъ довезти его. Крестьянинъ согласился сдѣлать это за услов-

Грабевъ. Вечеромъ 27 февраля кр. Нижне-Кисловскіи волости Яковлевъ Лисовъ, помянувшись въ близкѣ Шубина на Пескахъ, отправился домой. Путь на Иркутскую улицу, гдѣ живетъ Лисовъ, шелъ, такъ называемымъ, «Шубинскимъ промъ», по тропинкѣ, узенькой лентой выходящейся надъ глубокимъ оврагомъ. Въ этой-то безлюдной мѣстности на Лисова напали неожиданно три невѣстныхъ человека; одинъ изъ нихъ нанесъ Лисову ударъ кулакомъ по голове, и другой схватилъ Лисова за горло и, зажавъ ему ротъ рукою, сталъ душить его. Лисовъ потерялъ сознаніе и упалъ. Тогда нападающіе сняли съ него шубу и, отобравъ уесть съ грязнымъ бѣльемъ, бѣжали. Лисовъ вернулся назадъ въ баню и рассказавъ о случившемся съ нимъ. Далъ знать тутъ же недалеко находящемуся постокову, который, отправившись на розыскъ, и выходя изъ Шубинскаго рва встрѣтилъ какихъ-то двухъ невѣстныхъ,

но и; но мы не будемъ здѣсь дѣлать подробнаго изслѣдованія этой характеристичности, не желая приходить къ реферату слишкомъ большаго размѣра. Изъ общаго числа жителей Томской губ. около 1/2 мил. (80 %) составляютъ земледѣльческое населеніе; естественна сельско-хозяйственная его производительность—выражается довольно крупной цифрой не менѣе 60 мил. пуд. разлалчато хлѣба, хотя на самомъ дѣлѣ и эту цифру надо считать ниже действительной. Такимъ образомъ производство значительно превышаетъ дѣтныя потребности и продукты, не находящие для себя вытѣсненія рынковъ, падаютъ въ цѣль до миллиарда.

Система полеводства преимущественно залежная парова, но въ общемъ должна быть признана находящаяся въ переходной стадіи. Устроительство сельско-хозяйственныхъ орудій и машинъ самое ограниченное, что доказываетъ обязательность полнѣе вывѣ-

зультатъ вѣсто рѣки, спокойно несущей свои воды, получается рѣкъ озера, прегражденныхъ плотинами и являющихся въ общемъ видѣ ступенчатой системы. Для прохода лодокъ, въ створѣхъ отъ плотины строится шлюзъ. Это деревянный шлюзъ, закрываемый съ обѣихъ сторонъ воротами. Какъ видно на рисункѣ, ворота двустворчатныя, снабжены бревнами, служащими рычагами при открытіи воротъ (каждое полотно мѣститъ приблизительно 300—400 пуд.), и мостками. Въ нижній части воротъ вѣбтся нѣсколько отверстій, закрываемыхъ дѣловыми ставнями, котораи системой рычаговъ можно открыть съ мостка. Для пропуска судна плотиной створѣе открывается сначала ставня, шлюзъ наполняется водой, чѣмъ уничтожается напоръ и тогда легко отпирать ворота. Впустивъ судно въ шлюзъ и заверевъ первыя ворота, продвигается тоже со вторыми и судно проходитъ изъ одного озера въ другое, поднимаясь или опускаясь въ шлюзѣ на 1—1 1/2 сажени. Для прохода черезъ шлюзъ требуется отъ 3 до 5 минутъ.

При такомъ устройствѣ доставляема слѣдующія цѣли:

- 1) Вода стоитъ всегда на одномъ уровнѣ, такъ что точно известно, съ какой постоянной скоростью и нагрузкой могутъ ходить суда въ любое время навигаціи.

- 2) Движеніе происходитъ совершенно правильно, потому можно впамятъ точно узнать количество времени, необходимое до прихода судовъ по шлюзованной части.

- 3) Задерживается въ количествѣ воды и только издѣлія пропускаются черевъ плотину.

- 4) Требуется меньшая затрата силы при движеніи противъ течения, которое крайне незначительно.

- 5) Въ частяхъ, лежащихъ выше шлюза, требуется очень мало земляныхъ работъ, и ч. поднятая вода даетъ большую глубину.

- 6) Трата воды происходитъ, главнымъ образомъ, при пропускѣ судовъ, т. е. для каждаго пропуска нужно нараховывать объемъ шлюза, почему не требуются источники черевъ богатые воды.

Слѣдовательно при шлюзованіи небольшая рѣчка, текущая обыкновенно извѣстную и имѣющая массу перекатовъ и мелей, является вполне пригодной и пропускаетъ во все время навигаціи баржа, котораи могутъ ходить только по очень большимъ рѣкамъ въ естественномъ ихъ состояніи. Такая работа требуетъ конечно значительныхъ затратъ на устройство шлюзовъ, на сармаченіе и упареніе рѣкъ на ихъ обходъ и чѣмъ больше рѣка, тѣмъ сложнее должны быть на ней сооруженія и

конечно тѣмъ дороже ихъ стоимость.*

Этотъ вопросъ стоимости дѣлаетъ особенно крупное значеніе для водныхъ путей. Медленность движенія по нимъ, неудобства для передвиженія пассажировъ, ихъ безопасность и т. п., дѣлаютъ водные пути какъ бы впередъ предназначенными для перевозки дешевыхъ грузовыхъ товаровъ. На желѣзныя дороги тратятся десятки и сотни миллионовъ въ расчѣтъ на крупное экономическое, социальное и культурное ихъ значеніе. Затраченный капиталъ можетъ такъ быстро начать давать проценты и часто увеличивающія затраты должны дать въ результатѣ болѣе скорое возмѣщеніе расходовъ. При водныхъ путяхъ слишкомъ крупная затрата могутъ сдѣлать невозможнымъ дешевой провозъ, т. е. лишитъ главное ихъ значеніе. Отсюда вытекаетъ стремленіе къ болѣе дешевой работѣ и на рѣкахъ болѣе, имѣющихъ только мѣстами мели, стараться шлюзовать мѣлководья регуляціей. Принимая этой работы основаны на томъ, что мелкія мѣста рѣки являются вмѣстѣ съ тѣмъ очень широкими, потому что вода, попадая въ широкія мѣста, течетъ съ меньшей скоростью и осаждаютъ поэтому оседающія въ потоцѣ

* Для Обь-Енисейскаго канала такая канализація съ устройствомъ 29 шлюзовъ считалась въ 8000000 руб.

частицы песку. По этому естественное ступать русо рѣки, но тоже количество воды должно проходить по болѣе узкому руслу и слѣдовательно прорыть его болѣе глубоко, уносъ сложный райоіе несутъ. Работы эти хотя и весьма болѣе дешевы не даютъ однако прочныхъ результатовъ, и ч. вода, углубивъ въ одномъ мѣстѣ свое русло, складываетъ унесенный песокъ въ другомъ мѣстѣ. Поэтому регуляція вызываетъ необходимость постояннаго углубленія, сармаченія, землечерпаченія (какъ на волѣ), причемъ крупная денія затрачиваются безъ особенной пользы и многого голоса специалистами отзываются въ пользу шлюзованія, какъ болѣе дешеваго въ результатѣ способа сармаченія рѣки, конечно не всѣхъ тѣхъ случаевъ, когда шлюзованіе возможно.

Въ первомъ періодѣ работъ, продолжавшихся съ 1883 по 1887 годъ, не было еще и рѣчи о регуляціи. За это время сдѣланы были сначала (въ 1883 году) подготовительныя работы, какъ очистка рѣки отъ заливовъ, постройка дамбовъ и т. п. и потомъ законченъ соединительный каналъ съ двумя шлюзами, приспособленный для прохода судовъ, поднимавшихъ 15—18 тысячъ пудовъ.

Около времени окончанія этихъ работъ министерство, какъ мы говорили раньше,

Задача эта столь грандиозна, что и при самом усердном желаньи едва ли окажется под силу какому бы то ни было правительству. Страшно подумать, что ожидает Индию, уже и теперь испытывающую под гнетом двух бачей — голода и чумы.

Восточный вопрос. Известно, получаемый ежедневно из Константинополя, свидетельствуют лишь о приготовлениях Турции к войне с Грецией. Турция усиленно вооружается, и этого скрыть невозможно, — вооружается не только против Греции, но и против Болгарии, от которой ожидается возбуждения македонского вопроса. Поэтому задача европейской дипломатии значительно осложняется: приходится вразумлять не одного греков, но и турок. Можно сколько угодно говорить об «упорстве» греков, но нельзя забывать о еще более неодолимом упорстве турок. Греч. завоевание Брита, до сих пор не уходящая с острова, несмотря даже на бомбардировку европейского флота, не уходить потому, что на нем остаются турецкие войска.

Телеграфное известие о согласии греческого короля подчиниться требованиям держав оказалось преждевременным. Передавая по телеграфу расуждения влиятельной оппозиционной газеты «Fremdenblatt» об «упорстве» Греции в своей роковой дожной политике» прямо показывают, что восточный вопрос все более усложняется и что самая «солидарность держав», о которой так много говорится в последние время, подлежит большому сомнению.

Редактор-Издатель П. Макушина.

Справочный отделъ.

ТОМСКИЙ РЫНОКЪ

27-го февраля 1897 года.

Мука ржаная пудъ отъ 38 к.	40
„ Крупа чистая 1 с.	7
„ „ 2 с.	6
„ „ 3 с.	5 25
„ Шпичная пудъ 48 к.	60
„ гречневая 90 к.	1 40
„ овсяная „	1 20
„ ячменная „	2 40
„ Ячмень ржаной, пудъ 80 к. и.	1
„ Ячмень сушен., фунтъ „	30
„ Масло свиное бойки: 1 сарт. пудъ с р. к.	2 40
„ „ 2 сарт.	1 80
„ Свиной бойки пудъ 3 р. к.	2 40
„ Телятина: задняя нога 4 р. к.	2 40
„ „ грудная 40 к. и.	60
„ Перьяная нога 60 к. и.	1

ОБЪЯВЛЕНИЯ.

Нужна КУХАРКА,

Почтаутская улица, домъ Тьвалыхъ. 1—1

Модная мастерская Е. К. Уманецъ принимает заказы дамскихъ и дѣтскихъ нарядовъ, дано украше краины и шляпки. Швейная машинка. Воскресенская гора, Новоархиповская улица, домъ Шмакова № 24 въ верху. 1—2

Осторогайтесь поддѣлокъ! Съ рафини. Московскаго Моднаго Капитала ГИГИЕНИЧЕСКОЕ **Ворно-тимоловое мыло** ПРОИЗВОДИТЕЛЯ **Г. Ф. ЮРГЕНСЪ** противъ загара, вѣснучекъ, прыщей, желтыхъ пятенъ и влизишей нечистоты. Рекомендуютъ какъ благодѣющее туалетное мыло высшаго достоинства. Продается во всѣхъ лавк., аптекахъ и аптеч. магазинахъ. Цѣна 1/2 фунт. 50 к., 1/4 30 к. Золотая медаль Лондона 1893 г. Главнй складъ для всей Россіи у Г. Ф. Юргенса въ Москвѣ. Въ Томскѣ: у Фукса, Конацаго, Названова, Голыцина, Щепкина и Свобородова, Шипова, Смирнова, Тьвалыхъ и Заснаваго.

Нужна горничная дѣвушка лѣтъ 14—15. Ермаковская улица, домъ № 3-й. 1—2

ПРОДАЮТСЯ

красяная оконная рама и двери, роль верхака и проч. Елаиская улица, домъ № 6. 1—2

ПРОДАЮТСЯ

2 **КОРОВЫ** со связаннымъ молокомъ и **ЛОШАДЬ**; такъ-же нужна **КУХАРКА**, Воскресенская гора, Вязоверская улица, № 18. Спросить Фамилію. 1—1

ЛѢСЪ продается.

Белый, самаго лучшаго качества, 10 и 12 аршинъ длинн отъ 6 1/2 до 8 1/2 вершковъ толщины 340 штукъ. Видѣть можно: Ваговецкая ул. домъ № 13, Хтодеренко. 1—3

ПРЕОБРАЖЕНСКОЕ и окружающія его мѣста, ихъ прошлое и настоящее.

Составилъ и издалъ П. В. Сивинскій. Рисунокъ художника М. В. Нестерова. Гравировалъ А. С. Яковъ. Цѣна 10 рублей.

Въ книжномъ магазинѣ П. И. Макушина.

Ищу домашнюю лавку съ товаромъ. Миллионная улица, № 52, домъ Маренкова. 2—5

Требуется опытная кухарка, на приличное жалованье. Ваговецкая переулокъ, домъ № 13, вверху. 2—3

Требуются рабочіе для лопки камня отъ куба и поделенъ, обращаться въ баракъ, на рѣкѣ Ушакѣ, близъ желѣзнодорожнаго моста къ Сахарову. 1—3

Продаются 2 ДОМА, за Искоты, Игочная улица, домъ № 28, противъ сада Дисталя. 1—3

Комната со столомъ отдается въ домѣ Цама, на углу Баннаго переулка и Нечаевской ул., внизу. 1—5

СПЕЦИАЛЬНО КОРСЕТНЫЙ МАГАЗИНЪ и МОДАЯ МАСТЕРСКАЯ

В. Н. КУХМАКОВОЙ.

Дворянская ул., д. Соснаки № 16-я.

Готовые корсета всевозможныхъ фасоновъ отъ 90 коп. до 20 руб. и принимаются заказы.

28 января **ВНОВЬ ПОЛУЧЕНЫ** корсета и послѣднія новости для отдѣлки платяны: фигаро, блазеро, колье, воротнички, рюшь, пантало, кружева, ленты, галунъ, аграмантъ, граблѣтъ и проч.

Отдаются дѣй комнаты со столомъ. Духовская улица, домъ № 57, Новосельцева. 3—5

НИКОЛАЙ НИКОЛАЕВИЧЪ СОНЪ, вышедшій въ отставку совѣтникъ томскаго губернскаго суда, оставилъ совѣтникъ, принимаясь на себя веденіе уголовныхъ и гражданскихъ дѣлъ. Р. Томскъ, Ювачовская ул., собственный домъ, № 61-я.

Отдаются комнаты со столомъ. Уголь Коннаго базара и Ямского переулка, д. Подгурского. Въ первомъ домѣ. 2—4

Продается телятъ, дохлящая обстановка и сапожная инструментъ. Нечаевская улица, домъ № 34. 2—5

И. В. МЕТЕЛЕВЪ. Имѣю въ продажѣ кручатку всѣхъ сортовъ и цекеланскую муку хорошаго качества собственной вальцовою мельницой; торговля помидары: 1-я близъ Вазарнаго моста, а 2-я по Большой Подгорной, собственный домъ.

ПАСЪКА продается въ 20 верстахъ отъ города Томска. Общ. уселеніязъ узнать въ Вагоцы, Загорная ул. № 21, Жукова. 2—5

Продается охотничья собака коротчирной масти, бойтеръ; угасъ Навятинской и Мошастерской д. № 14. Можно видѣть съ 4 часовъ. 1—5

ВЪ ЭКИПАЖНОМЪ ЗАВЕДЕНІИ **Н. Н. КАРАКУЛОВА** (Магистр. ул., свой д. № 81). Имѣется большій выборъ всевозможныхъ экипажей, дѣтскихъ и взрослыхъ, а также открывается конка лошадей. Прибылъ изъ Москвы, очень опытный коваль—на рукахъ и въ стойкѣ. **БУДЕТЬ ХОДИТЬ НА ДОМЪ.**

Продаю: мочало, рогами разныхъ ковыри, бараны дѣтскими рукавицы. На Мошастерской вѣткѣ, по Капашинковской улицѣ, д. Дмитріева. 1—3

Дѣвушка 14 лѣтъ имѣетъ мѣсто нянн или горничной. Горноскопскій пер. 48-й. Спросить Блазденку. 1—1

КВАРТИРА отдается, Офицерская улица, д. № 10-й. 1—1

Мужъ и жена ищутъ мѣсто кухарки и вышивальщицы. Миллионная улица, д. № 19, Вершинной. 1—1

Отдаются двѣ комнаты со столомъ, Хомляковскій пер. № 14. 1—1

МАСЛО

самаго лучшаго качества для лампадъ продается по удешевленной цѣнѣ пудами и въ розницу въ чайномъ магазинѣ противъ Изверской часовни В. М. 1—2

ЖЕМЧУГЪ ПРОДАЕТСЯ.

По Нечаевской улицѣ, домъ № 14. 1—5

Сдается квартира въ три комнаты и кухня въ новомъ домѣ. Жандармская улица, противъ рощи, домъ № 65, внизу. 1—2

ПЕРВАЯ РУССКАЯ ПАРФЮМЕРНАЯ ФАБРИКА „СѢВЕРНАЯ ФЛОРА“

С. А. ПРОКОФЬЕВЪ и К^о

Москва, Среднй торгов. рядъ № 25.

Особенно рекомендуются нислосодѣланныя туалетныя принадлежности особею вниманіемъ публики, издѣлы: Сливочное мыло Одеколонъ: „ВРА ВІОЛЕТА“ Духи: Цѣфты вѣдоний Соматая Лилия.

За высокое качество издѣлй, фирма на Венер. пром. и худ. выст. 1896 г. удостоена **ЗОЛОТОЙ МЕДАЛИ.**



НОВОСТЬ!

ДЛЯ ГИТАРЫ по цифровой методѣ **ТРИ АЛЬБОМА**

сочиненій **ДЕККЕРЪ-ШЕНКА:** Альбомъ танцевъ и маршей . . . 1 р. „ оперъ . . . 1 р. „ романсовъ и пѣсенъ . . . 1 р.

МУЗЫКАЛЬНЫЙ МАГАЗИНЪ **П. И. МАКУШИНА** въ Томскѣ.

Дешево продаются лекарныя принадлежности: ларъ, листы и проч. Запавская улица, д. № 34. 1—4

ОТДАЮТСЯ комнаты со столомъ и безъ стола, Анжковскій улица, д. № 14, Кастрѣвца. 1—3

Нужна хороша кухарка, Садовая улица, д. № 22, Куанецкой, кв. проф. Кащенко. 1—2

Прививаю оспу, Малаа-Кириничная улица, домъ Сивинной, фельдшеръ Яковъ. 1—7

Отдается комната, Уркатка, Навольей переулокъ, д. Окорокова № 14, во флигелѣ. 1—3

Отдается комната со столомъ и безъ стола. Духовской переулокъ, домъ Масманъ, квартира м-жъ Надинъ. 1—2

НОВАЯ КНИГА: **Л. Гейссеръ.** **Исторія французской революціи,** 1789—1799.

Переводъ съ нѣмецкаго подъ редакціей А. Трасекско. Изданіе 2-е. 1897 г. Цѣна 1 рубль.

Въ книжномъ магазинѣ П. И. Макушина.

КАНАТО-ПРЯДИЛЬНЫЙ и МАСЛОВОЙНЫЙ ЗАВОДЪ

Бр. АСТАФЬЕВЫХЪ и К^о въ Барнаулѣ.

КАНАТЫ и **СНАСТИ** свисланы и бланые всѣхъ размѣровъ. **ВЕРЕВКА** тѣлесная, вощаная, сучьяная, бичева и мотосъ. **ВЕРВОЧНЫЕ КОВРЫ** и **треники МАТЫ**. **МАСЛО** конопляное, льняное, подсолнечное и проч. **ОДИФА** для малярн, типо-литограрск. работъ. **Складъ ТЕХНИНО-ПРОМЫШЛЕННАГО БЮРО** въ Томскѣ. Почтаутская улица, домъ Барнакова.

Новый иллюстр. журналъ для дѣтей школы. возраста

25 КНИГЪ ВЪ ГОДЪ

Допущенъ Ученымъ Комитетомъ Министерства Народнаго просвѣщенія въ бібліотечныя среднѣе и высшѣе учебныя заведенія, а также въ бесплатныя народныя читальни и бібліотеки.

Выходить два раза въ мѣсяцъ: а) 1-го числа книгой большого формата, въ два столбца отъ 5 печатныхъ листовъ, съ иллюстраціями рисунками и б) 15-го небольшою книжкой отъ 3 до 10 печатныхъ листовъ, содержащей въ себѣ одно законченное произведеніе беллетристическое или научно-популярное. **ВЫШЕЛЪ № 4 ЖУРНАЛА.**

СОДЕРЖАНІЕ: Печать Цезаря. (Изъ воспоминаній галскаго солдата). Исторической романъ *Амброза Рабо*. Часть II. Переводъ съ французскаго Л. Шенурова.

ПОДПИСКА ПРОДОЛЖАЕТСЯ: цѣна 5 руб. въ годъ съ доставкой и пересылкѣй. **АДРЕСЪ:** Сиб., Липовка, д. 25, кв. 5, Редакція журнала „Миръ Вожни“. **Издательница А. Давыдова.** Редакторъ П. Голыковскій.

„Путеводитель по Сибири и Средне-Азиатск. владѣніямъ Россіи“

В. А. ДОЛГОРУКОВА на русскомъ и французскомъ языкахъ

ВЫШЕЛЪ и ПРОДАЕТСЯ: въ Томскѣ: въ книжн. магазинѣ П. И. Макушина, у составителя Долгорукова (Почтаутская, д. Акулова) и др. мѣстѣхъ. Цѣна 1 р., на лучшей бумагѣ 1 р. 50 к. Въ „Путеводителѣ“ подробное описаніе городовъ и мѣстностей, карта Иверии, пути сообщенія, 66 портретовъ и рисунковъ. Адресъ-календария сѣвѣнія: о государствѣхъ Средней Азіи, главнначальствующихъ лицѣхъ въ Сибири и Средне-Азиатскѣхъ влад., Россіи, Иркутскѣ, Красноярскѣ и Томскѣ. Сѣвѣнія о періодическихъ изд. въ Сибири. **Редакторъ-Издатель В. А. Долгоруковъ.**

Юридическая Библіотека

ВЫШЛИ ВЫПУСКИ:

- № 1. **Честь** въ философіи и въ правѣ. проф. *Г. Эмштейна* (второе изданіе) 80 коп.
- № 2. **Литературная собственность.** *Я. Каптороича* (второе изданіе) 80 коп.
- № 3. **Общественное мнѣніе.** проф. *Ф. Голлмендорфа* (второе изданіе) 80 коп.
- № 4. **Женщина въ правѣ** (съ приложеніемъ всѣхъ постановленій дѣйствующаго законодательства, относящихся до лицъ женскаго пола) *Я. Оровича* (второе изданіе) 1 руб. 60 коп.
- № 5. **Преступности и преступники** (уголовно-психологическіе этюды) *Д. А. Дриля* 1 руб. 20 коп.
- № 6. **Шекспиръ съ точки зрѣнія права** (Шейлокъ и Гамлетъ) проф. *Г. Колера*. 1 руб.
- № 7. **Судебные ораторы въ древнемъ мѣрѣ.** *А. Морилло* и *Г. Десона* (второе изданіе) 80 коп.
- № 8. **Гипнотизмъ въ правѣ.** *Д-ра С. Фишера* 1 руб.
- № 9. **Средневѣковыя процессы о вѣдьмахъ.** *Я. Каптороича* 1 руб.
- № 10. **Родители и дѣти** (съ приложеніемъ постановленій дѣйствующаго законодательства, опредѣляющихъ взаимныя отношенія родителей и дѣтей) *И. Гуревича* 1 руб.
- № 11. **Гражданскій бракъ.** проф. *Н. С. Суворова* 80 коп.
- № 12. **Исторія политико-экономическихъ доктринъ,** проф. *А. Эмстиса* 1 руб.
- № 13. **Тюрениый мѣръ.** (Тѣны и характеристики). *Д-ра Э. Лорана* 1 р. 60 коп.

ОТДАЕТСЯ КВАРТИРА, 4 комнаты съ кухней и каменнымъ поделомъ, Миллионная улица, д. № 32. 1—5

ОТДАЕТСЯ ПОДЪ МАГАЗИНЪ помѣщеніе въ домѣ О. А. Самохвалова, подъ Европѣйской гостиницей, угловое. Спросить у М. М. Самохвалова, подъ аркой лѣвныя двери. 3—5

МЕЛЬНИЧНО-СТРОИТЕЛЬНЫЯ КОНТОРЫ

Г. ДАВЕРІО. МОСКВА, БОЛЬШАЯ ЛУБЯНКА, д. Страх. о—на «РОССІЯ». Полное устройство новыхъ водяныхъ и паровыхъ вальцовыхъ мукомольныхъ мельницъ и перестройка старыхъ.

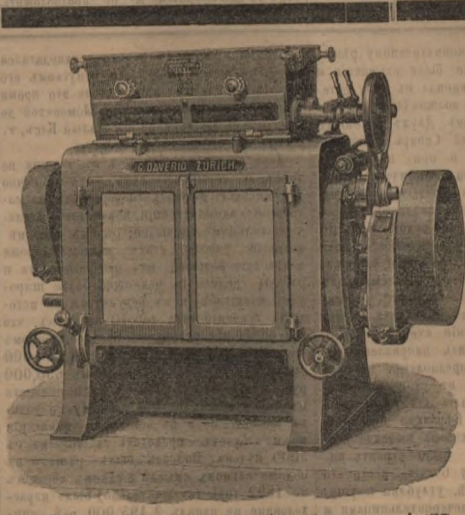
ПО ВСЕМИРНО-ПРИВЕЛЛЕГИРОВАННОЙ СИСТЕМѢ

Г. ДАВЕРІО.

Продажа вальцовыхъ станковъ, двухъ, трехъ и четырехъ вальцовъ, крупности, плоскихъ расѣсковъ новѣйшей усовершенствованной конструкціи, паровыхъ машинъ и турбинъ разныхъ системъ и всѣхъ мельничныхъ принадлежностей.

„НОВОСТЬ“ Специально вальцовые станки «новость» новѣйшей усовершенствованной конструкціи вмѣстѣ жерновомъ для размолва ризи, шпеліица на прѣстой крестьянской размолѣ.

Главная контора въ Цюрихѣ; заводъ въ Марселѣ; Отдѣленія въ Парижѣ, Варсавѣ и Штутгартѣ. Преискуранты высылаются немедленно по первому требованію.



Трехвальцовый станокъ новѣйшей конструкціи.

Презента типо-литограрія П. И. Макушина.