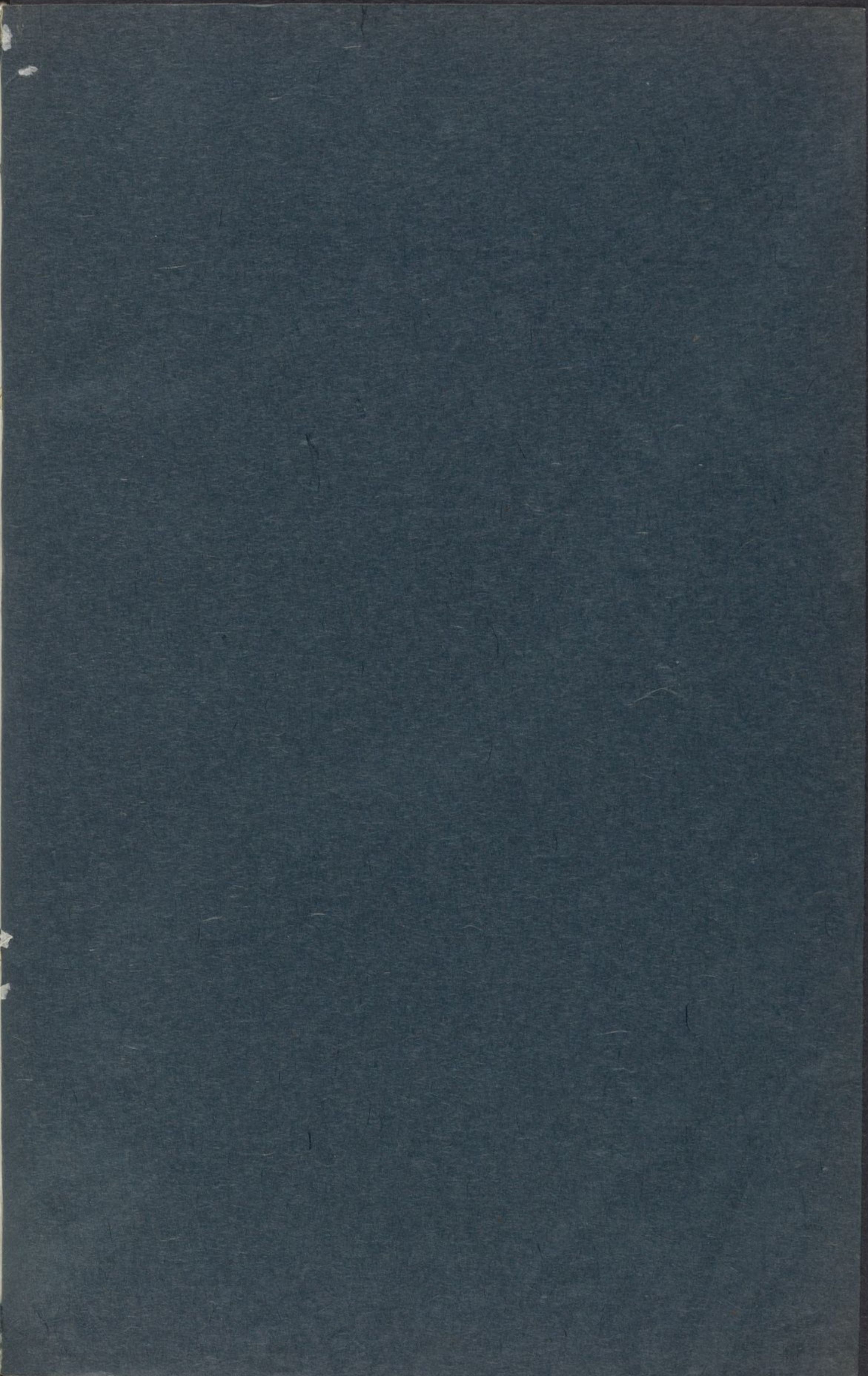
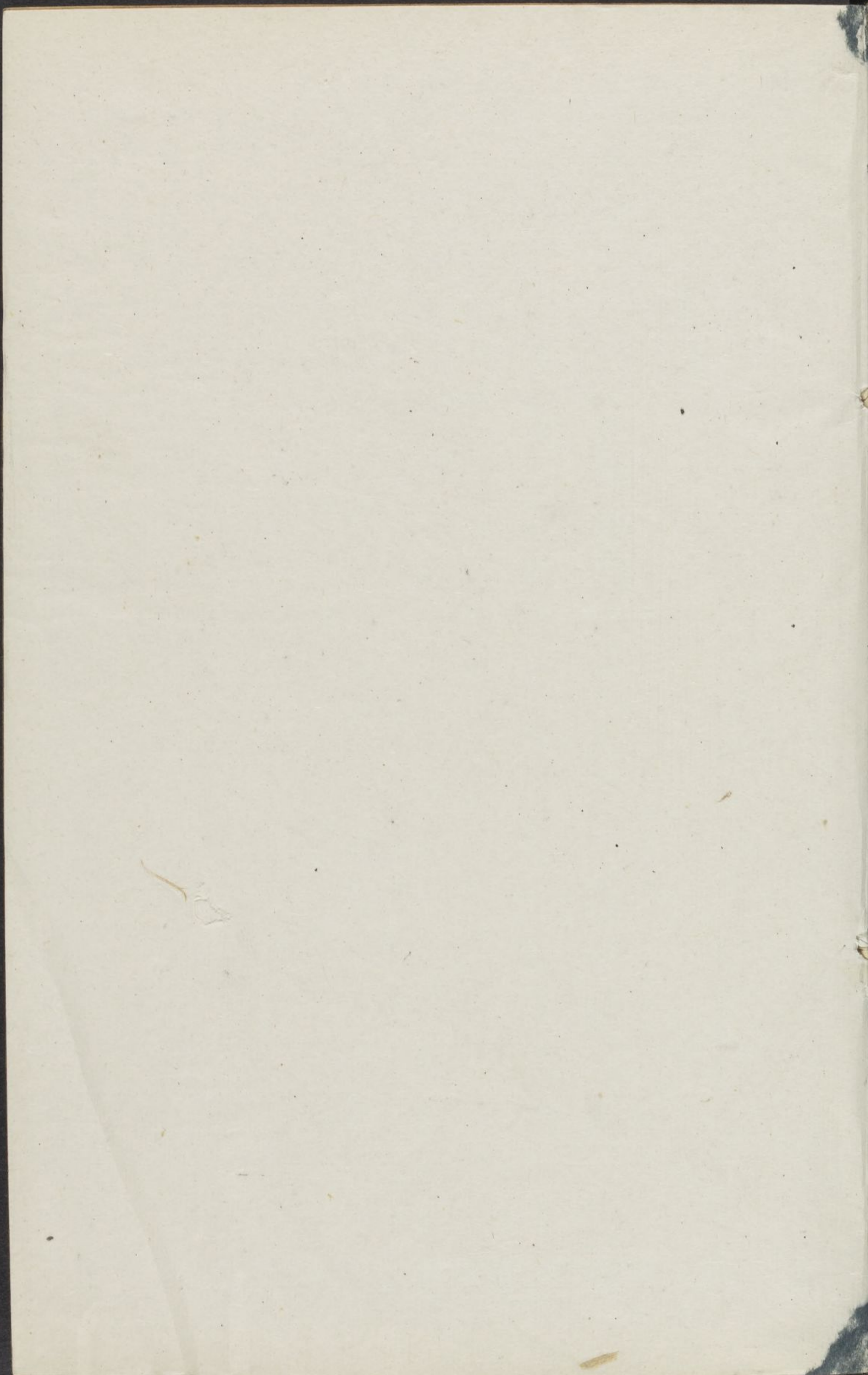
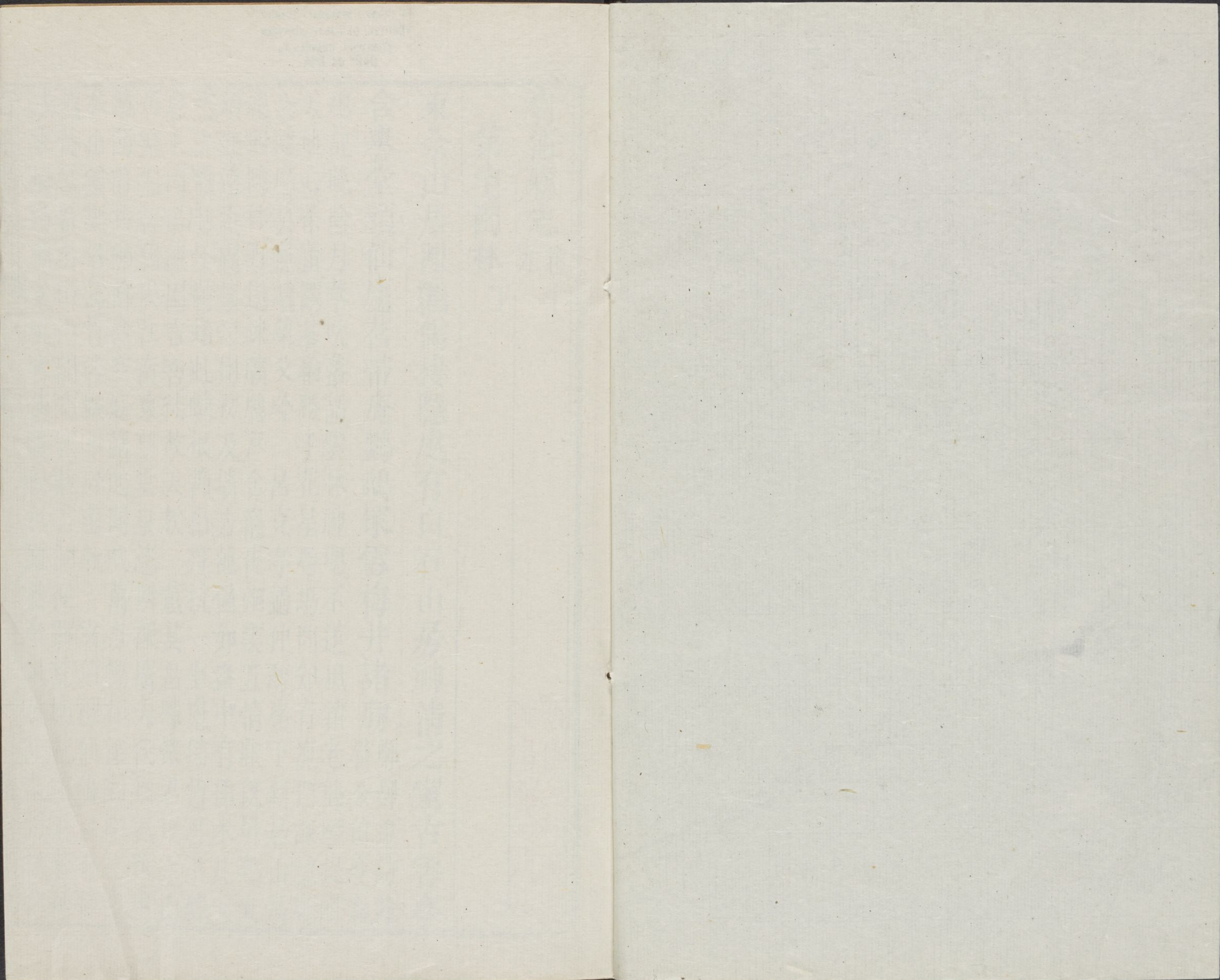


T 5205/5232.83

10





青浦縣志

卷十

第宅園林

下

東奈山居陳繼儒棲隱處有白石山房神清之室古香亭

含譽堂頽仙廬茗帶庵鸚鵡冢雪梅井諸勝

鄭鄴重訪陳

總記晚陰月華吹落話雲林神明不逐風霜老聾啞提回

天地心茶董鬪碁輸勝手花星帶馬問知音鹿門深隱龐

公健應笑無端梁父吟呂克孝過仲醇嶺下新居山居

絕四隣林野遂疎曠牕戶含龍從烟雲互情狀既屏鷄犬

頰兼遠甍颯攘短樹初及墻方池僅如盎中有曲木几天

然去雕荆怪鬱蟠虬螭根節自撐抗一坐慮稍清再至神

愈王因悟漆園言吾徒故天放董其昌陳徵君東奈山

居巋然耆舊表江南東望雲泉恣萬所探廣大代推風雅主

蕭閒時共佛僧龕空庭籟起聞吹萬月幌杯深對影三辛

苦山靈驅俗駕肯容城市訝蘇耽文伯頽仙儘自兼何

或來煨榻名銜山開窈窕藏書洞徑翳荒榛避詔巖老衲

哈佛大學漢和  
圖書館珍藏印

軻口未緘 元味曾同草木叅廿年相對老江潭竹林把  
臂今餘幾蓮社過橋笑有三贈我綺琴終不報求君青李  
遠能函故人若喜彭錢在金丹瓊文事可諳 餐取峯霞  
坐翠嵐雲根劔出小終南懸虛室常生白帖 傲蕭齋欲  
過藍山長舊來鴻自乙市喧還笑虎成三應憐惠子能知  
我雅道寥寥有荷擔 窮筮扁舟白馬談浮生忽已髻  
慘無能九土游其八不朽千秋共此三曲水竹林分左右  
青山賓主列東南此中但可吟風月百尺陳樓一草庵  
徵君名姓徹宸嚴谷飲巖栖寶不貪稱意沙鷗隨上下論  
才竹箭美東南盪胷震澤吞能九開徑柴桑益有三儘爲  
草堂拈勝概畱將山史作佳談 瑤草金光彩向此探我來  
風日正清酣夷門布席恒虛左栗里懸牕故啟南竟有聲  
名輸第五恥將禪草說登三可知嘉遜能終吉龜策何勞  
季主叅 今古閒愁了不擔脩然方內有鸞驂 谷名子午  
真盈一坐守庚申不但三處士占星常斗北詩家挹酒或  
箕南爲君署取涼心館若箇遊人肯細叅 滿貯詩囊不  
待探風流勝賞事偏諳寄愁直欲還天上招 隱時聞過水  
南有橋可能擗楚頌無花大類說燕函凭高輒吐驚人句  
爲道平生僻性耽 宋存標奈山爲眉公先生感賦頌人  
愛肥遁著姓而遺名何時隱君子得道從雲昇至今芳草

坡卉木猶菁英世遠綿歲紀高人乃代興白石有山樵曾  
同黃石盟種松幾百樹積書幾千籟放鶴翔緱嶺天半聽  
吹笙策杖茲山巔嘯傲招羣英素娥纔罷曲緇衲起談經  
爲樂勸及時鼓舞賀太平有時斲山骨有時挹滄溟圍爐  
看星落搖扇待月升四時有佳氣三山了半生一旦韜光  
儀松栢繞佳城惟留空山在落水響空庭 東奈山居人  
生悲遇寡明月不愁多四氣炎偏少秋風久自和晚晴烟  
帶紫幽響澗生波餘興如新賞吟成白紵歌 夜靜幽光  
滿長虹起遠天桂花飲巖露蘆荻帶谿烟採藥幾忘姓乘  
槎孰記年不慚明月句秋水自成篇 陳子龍偕萬年少  
李舒章宿陳眉公先生山房與客俱好靜夕陽水上寒遂  
繇晚山下頗歷幽人槃鳥鵲振風起松杉入照殘夜深更  
語笑朗月畏相看 連袂上雲岫寒心各自知預營高士  
墓乃築仙人祠江海鳥飛夜冰霜月起時幽幽林木下浩  
蕩不能思 趙河陳徵君故居昔訪高人宅松陰歲月閒  
栽花依白石研露寫青山野鶴容疎放孤雲任往還幾回  
陪杖履踏破蘇痕斑 吳偉業陳徵君西奈山祠通隱居  
成市風流白石仙地高卿相上身遠俗塵邊客記茶龕夜  
僧追筆冢年故人重下拜酌酒上江天 黃周星遇陳徵  
君故廬著書高隱兩成名美爾終身樂太平自是文人通

慧業非關處士盜虛聲勿與邱壑今猶重綺里衣冠惜未  
 輕但慨草廬參廟算至今遺恨失田橫徐懋勳謁陳徵  
 君祠徵士風流安在哉荒荒祠宇半蒼苔朝廷豈有星文  
 動巖谷曾煩使節來山徑夕陽樵客卧墓門細雨菊花開  
 停燒我欲羞蘋藻萬壑烟林宿鳥催重登古香亭寂寞  
 古香亭春風兩度經花林三徑草魚鳥一池萍雲剩樽前  
 白山雷杖底青當年陳處士空見少微星呂樾過陳徵  
 君草堂峯巒曲折繞清谿三徑蕭條草自萋書靜鐘聲聞  
 野寺春閒鳥語出幽栖漫尋往跡今猶在遙遡高風世已  
 迷千古詩文存我道幾回憑弔夕陽西過陳徵君遺址  
 感賦徵君遺址鎖寒烟樹繞香谿一徑穿陵谷已隨人事  
 改文章猶共碧山傳鶴迷華表歸何處客到西州劇可憐  
 松菊尚餘塵外想秋風蕭瑟夕陽天王丕烈西余山尋  
 白石山樵隱處言尋西余山步入青谿側重峯斂餘照遠  
 林隱歸客蒼茫采樵處危徑去安極深松亂泉響寒澗秋  
 草碧稍看坂谷迴修篁起香積暖暖孤烟斷微微暮鐘出  
 昔賢曾買山晚歲契禪寂床頭理殘編石上輕噴當年  
 誅茅地幽樹尚蒙密苔壁零龜趺巖扉翳鳥跡即事結遐  
 想入世累形役慚嘆隱人蹤塵勞何時息朱位行過陳  
 徵君草堂遺址洞戶環山翠高人舊草堂幽情寄林壑遺

事在文章摹古荒雲合碑殘野蔓長臨風懷白石搔首意  
 茫茫孫彥朝過仲醇故居白石山邊路平橋接草廬高  
 人從化鶴過客憶觀魚自得林泉志曾無封禪書清風成隔世憑弔一欷歔

**西余草堂徐景曾別業**  
 陳子龍飲徐文在山亭君家碧雲裏彷彿玉山岑霽雪峨峨照春海

輕風裊裊吹芳林我攜眾賓意傾寫解衣岸幘青松下謝  
 公雖少如花人嵇生本是餐霞者錦樹青軒次第開晴雲

縹緲出樓臺千樹飛花搖綺席雙峯積翠映行杯銀燭沈  
 沈飲君酒爽氣高談驚戶牖半酣長嘯歸去來月色忽然

滿楊柳相約春深桃李時與君花下重攜手吳偉業過  
 徐文在西余山莊已棄藍田第還來灞水濱烟開孤樹迥

霜淨一峯真路曲山迎杖屨空月就人始知蕭相計畱此  
 待沉淪董俞和韻迴廊通絕巘窈窕隔谿濱鳥語樽前

細山容雨後真白雲閒拂樹蒼蘚冷侵人光祿風流在垂  
 竿契隱淪重遊徐文在園亭即席畱贈曲岸橫塘獨放

舟自雲黃菊又相畱林泉絕稱啣杯樂臺榭還須秉燭遊  
 翠渚月斜花影暝蒼崖雨過竹聲秋極知良會宜歡笑明

發風烟兩地愁秋日宿徐文在山房綠水方迴棹青山  
 正落暉危巒通鳥道曲澗隱漁磯竹繞朱欄密花臨畫閣

青浦縣志 卷一 第宅園林

飛谿雲沾棟濕野火隔簾微院果經霜熟江禽帶雨歸龐  
公居自僻蔣詡客仍稀霜結菜萸帶風寒薛荔衣清樽情  
不倦華髮興多違他日相思處荒城獨掩扉 遊徐文在  
園光祿名園初易主京華遊子未能還修廊竹色無人賞  
小閣泉聲盡日間船近芳塘迎皓月客留好句答青山東  
風一帶漁樵路野老驚看鬢漸斑 董黃同雪峯過徐文  
在草堂偶憶西山徐孺子扁舟冒雨一相過千竿修竹圍  
臺榭百尺飛泉挂薜蘿劇筭那嫌供客儉銜杯偏喜落花  
多題詩况有休文在入詠流連且和歌 上巳集文在西  
余草堂東山修禊自年年今日樽開孝穆筵宰相衣冠清  
澗曲壘卿臺榭白雲邊鶯花歷亂饒春色風雨迷離黯暮  
天醉倚長廊愁不醒忽聞郢曲唱羣賢 徐懋勳家文在  
山莊水碧長廊外山青畫閣邊裴公開綠野李相築平泉  
座有看花客門多載酒船百年遺業在應是後人賢 王  
鴻緒遊徐文在西奈山莊相國流風遠名園有辟疆半山  
花作徑百級月迎廊檻外峯爭秀堦前水暗香知君厭塵  
市高枕到羲皇 文靖今無第青山尚一區攜家堪共隱  
到處欲名愚雲吐重重綺風搖樹樹珠幽居應已足堂燕  
任平蕪 周綸西奈徐氏園亭有感西望盤旋半夕陽頽  
恒百級鎖危岫藤蘿翠漲巖頭樹脂粉香消宿世粧相國

繁華空幕燕孫枝門第竟亡羊到  
公石似生公石禪誦聽來舊曲房

### 西奈山居施紹莘別業

紹莘西奈山居浪淘沙詞早起便  
看山暮也看山前山重疊後山灣

更有一峯奇秀也直近欄杆 巖外杏花殘翠裏紅斑山  
頭無雨亦常烟白鳥飛來點破也在有無間

紹莘西奈山居記山居在西奈之北東奈之西飲食坐卧  
皆在空翠中玉屏山直其東北勢若騰舞更有一山如魚

背如眉稜半隱半現則鳳凰山之介出于東奈玉屏間也  
別有一點蒼翠在平疇漠漠中若醒若睡不衫不履則北

簫山之離羣獨處於烟草外也採藍縈帶屈曲柔嫵輕和  
淡蕩則山涇之漲膩淪漣而周遭於雨奈下也此山水之

大凡也予山居則疎疎落落點次山水間在山腹者曰半  
間精舍本為先人墓地於此供僧馱佛故名中堂曰春雨

其前平田遠木一目千里西偏曰無夢菴卧處也萬松在  
聽外蒸烟鳴雨夜枕幽絕東偏曰詩境晏坐處也聽外皆

竹如綠雲然其前為散花臺出萬竹上每於此飯鳥鳥聞  
木魚磬聲則下竹間有小徑接太古齋齋小如髻他處猶

聞樵斧人足聲至此萬籟俱寂惟聞鳥啼葉落而聞鳥無  
求聲不多作盛夏草木怒生葉亦不落但竹風瀟瀟而已

每歲暑月為掛瓢晞髮之地此山腹之大凡也降及山腰  
有亭翼然名曰霞外其背背松其面桃上徑徑松下徑  
徑桃更有梅花三四十株作一折皆千瓣開差晚兩桃繼發  
三折一折皆單瓣開差早一折皆千瓣開差晚兩桃繼發  
艷可踰月一折純種桐桐盡復種桃而隣家松竹更互相  
掩映可稱綠天紅雨繡幄香茵每值春時為名姬閨秀鬪  
草拾翠之地此山腰之大凡也漸近山足為就麓新居初  
作屋山上已又作屋山下故名闕兩版扉有疎籬曲水細  
柳平橋水上天桃照天曜日人行花間頭面盡赤入中門  
榜曰北山之北繁陰鬱然下有曲徑抵方池渡斜橋南  
北皆植梅有老梅一株是為梅祖虬枝覆地輕稍剪雲與  
池上垂楊黃金白雪相亞而出有齋兩楹面山臨池曰三  
影予字子野好小詞故眉公先生以此名之每歲催梅觀  
荷於此更為花朝祝花之地齋後疎竹高秀朱欄拳然啟  
其後戶達於小樓曰罨黛四山環之翠色欲滴陰晴改容  
瞬息萬狀雪朝月夜於此最勝此子坐臥處也自樓而東  
作軒三間曰語花有旁室曰蕉雨莫不花來鏡裡樹入床  
頭山眉霧鬢綠生枕上此朝雲通德雜處處也三影齋之  
西偏為西清茗寮牕外有古梅修竹蓄木奴數頭更種睡  
香一帶接眾香亭梅花開時睡香助馥聞二里許疎雲淡

月之夜薄醉微吟於此令人恍恍有春思亭前多桂仰不  
見天幽草間花總隸香國每歲秋時鴈桂於此更為月夕  
醉月之地徑折而南啟小門入疎竹有屋臨水扁曰竹閣  
水月搖牕風篁成韻此留客止宿處也中間為秋水庵  
下有屋水上有竹外是山山上有桃花時萬斛紅濤勢  
欲浮屋庵前梧桐數株壁立聳翠更作香霞臺每歲錦茵  
繡幙為牡丹洗粧於此折而東稍深潤作軒其上為聊  
復軒軒內作煖室曰一燈十笏中供如來及純陽祖師像  
每清齋禪誦於此軒前為濯錦臺臺之東岸皆桃花更有  
疎柳依依高出其東奈烟翠復襯其外每歲柳綿飛  
時送春於此從軒而南有小橋曰濟勝朱欄雁齒達於竹  
外繞徑皆芙蓉乃聊復軒東岸也山展一足插入短垣就  
其高處築一草閣曰妍穩軒中看桃已勝而於此更為奇  
觀蓋憑高俯眺萬錦畢集紅白交加深淺互出正恐武陵  
無此奇艷每歲攜妖姬韻士問桃於此閣不甚宏敞而登  
此則三影齋之梅西清茗寮之竹捲簾樓之雪月象香亭  
之桂秋水庵之梅春雨堂之松竹無不可坐而致也此山足  
之大凡也予蓋經始於丙辰之冬迄於丙寅首尾十載初  
作春雨堂次作震外亭次作三影齋次作西清茗寮次作



鬻黛樓次作秋水庵聊復軒次作語花軒次作妍穩閣蓋  
貧翁不能頗辦且花木漸次成章乃因而補贊之此則予  
營作之大凡也予性苦城居頗樂閉曠已未冬移家柳西  
而每歲春秋必來山中或侵尋結夏至十月而歸而梅花  
時又適至矣居山中雨不出風不出寒不出暑不出貴客  
不見俗客不見生客不見意氣客不見惟與高衲羽流相  
知十數人往還時有見訪者殺雞為黍而食之無珍饈家常  
五品而已凡四時風景及山水花木之勝皆譜撰小詞教  
山童歌之客至出以酒兼佐以簫管絃索花影杯前松  
風杖底紅牙雋舌歌聲入雲亦甚足為耳輪供養矣更作  
一船曰隨庵風日和美一葉如萍半載琴書半攜酒紅裙  
草納名士隱流或履鳥並載歷九峯泛三泖遠不過西湖  
太湖而止所得新詞隨付絃管興盡而返闔門高卧有貴  
勢客強欲見者令小童謝曰頃方買花歸茲復釣魚去矣  
此則予居山之大凡也記凡刻三石一沉三影齋池心一  
藏散花臺下一沉北山泉底北山泉者山居之井名也清  
淳芳美堪比慧泉予曾有銘記不及載天啟六年歲在丙  
寅五月五日峯泖浪仙記顧乃大跋子野有宅一區在  
城東偏然性宜泉石不樂屋市因營先公菴裘於西余遂  
葺就麓新居九峯若拱萬壑如縈一鶴孤鶩片雲低宿杳

然非復人間世矣子野值春秋之季必攜姬侍居焉迨冬  
夏乃憇泖上精廬枕平阜俯巨浸凡蓴芡菱芰鱸鯪鯿鮓  
之屬靡不畢輳規制大約如山莊而宏敞過之茶寮湯沸  
竹屋火熒可絃可歌或釣或弋復造一畫舫命曰隨菴每  
風月清美之辰放浪於鷗沙鷺渚之際望者訝為神仙云

泖上新居施紹莘別業

紹莘自記余烟霞痼疾出於性成  
自少至壯要以鋪襪林泉為樂丙

辰冬為先人卜宅始營西余別業已未秋復移家圓泖濱  
有醉吟堂竹妙齋且閒亭今我堂飛絮亭皆枕平阜俯巨  
浸故子詞有置身峰泖問避世詩酒裡之句幽懷逸事多  
散見於諸詞可考而得也每春秋則居山亭桃梅桂菊之  
奉攬烟雲月露之奇冬夏則居水長禾黍雞豚  
之社樂池潭風雪之觀吾事不亦既濟矣乎

來儀堂在鳳凰山顧在觀居

董黃入日集顧東籬山居年  
華開鳳嶺重許過柴門春信

梅花樹交情竹葉博青松寒雨色翠壁凍雲痕綵勝昇平  
事遭逢未易論題顧東籬來儀堂梅花撩亂滿園飛羨  
爾攜家栗里歸三徑正當鳴鳳嶺一川還繞釣魚磯逃名  
未必如陳仲出世終須笑陸機我  
住東山原咫尺何時共醉典春衣

峙涇亭在三十五保一區古有亭在涇上地名亭子涇里

人杜時重建於金粟園易今名

繡林草堂陸振芬居

葉芳霽贈少參陸侯菴解組歸來鬢未絲鳳毛早見賦新詩試看翠竹碧

梧下何似紅椒丹荔時廉石載歸猶壓砌名花移種已交

君水閣好不異在濠梁蟬噪知林澗魚潛覺沼長榜人歌

款乃孺子濯滄浪滿酌無勞勸誰憐醒更狂沈荃繡林

山莊讌集贈侯菴先生翠壑層嵐散夕陽到來雲氣滿衣

裳一灣碧水沉春月十里青山抱草堂屏外夜深花旖旎

座中人醉曲飛揚平原子弟多才雋置酒開盤樂未央

陶爾穉過陸氏繡林山房斜照三峰暮長風六月秋緣谿

花抱檻登石樹遮樓竹染湘妃淚蟬吟齊女愁登臨不厭

劇載酒許重遊張彥之九日後一日同詣子集繡林草

堂乾坤留藝苑林下見通臣粵嶠辭雄鎮吳江隱釣綸名

高二俊後分過百年純綺室垂深柳雕闌映斷蘋樹幽分

曲徑烟繞出通津仙壤偕成圃家園接比鄰羣賢來秘府

遊戲過江濱內史慙張敞黃冠憶阮晨梧桐疏夕景河漢

迥秋旻石坐神彌遠杯行氣益駟高吟詞調緩細酌酒杯

巡里社敦耆宿才華歎積薪白雲除世界丹壑洗餘塵彼

此髯俱老山川樂頗真守雌惟講道高卧豈憂貧榻下能

留客筵開荷酌賓巖深忘治亂俗古見清淳山澤棲遲好

園林點綴新惟貪詞鬪富何怪韻來頻瀟灑無同異乘閒

此一身吳懋謙夏日集繡林山莊呈侯菴先生名園萬

樹午陰長菱葉蒲根繞砌香三徑竹深菜几靜一簾風細

葛衣涼鳥啣花片窺魚藻孟瀉池光入草堂岸幘更須尋

別塢畫橋何處石蒼蒼

曹垂燦過陸蘭陔繡林草堂點絳唇詞幽曲山房翠屏

畫谿雲簇鷗眠鷺宿石徑紫花木三徑苦蒼

窈窕深藏屋風敲竹初蘭餐菊彩閣圍濃綠

采芹堂諸舜發居董其昌書額

水西草堂在小蒸田茂遇

是茂遇購書萬卷築堂以貯之

顏曰水西蓋原其所自出也

林幽是傍水溥江天浮樹杪

林幽是傍水溥江天浮樹杪

林幽是傍水溥江天浮樹杪

林幽是傍水溥江天浮樹杪

林幽是傍水溥江天浮樹杪

林幽是傍水溥江天浮樹杪

林幽是傍水溥江天浮樹杪

林幽是傍水溥江天浮樹杪

林幽是傍水溥江天浮樹杪

林幽是傍水溥江天浮樹杪

林幽是傍水溥江天浮樹杪

林幽是傍水溥江天浮樹杪

林幽是傍水溥江天浮樹杪

林幽是傍水溥江天浮樹杪

林幽是傍水溥江天浮樹杪

林幽是傍水溥江天浮樹杪

峯色下庭陰 人有元龍氣 歌成白雪 豈敢後石 可說蔡杖  
許相尋 梁維樞名士 風流識顧 同年來 築傍專湖詩  
篇海內傳 紅鶴人物 江東本赤 烏劍淬 騰六壑 絃揮  
一鳳下 高梧蒼生 霖雨君 應念况 是聲華 滿上都 季開  
生送田 鬚淵歸水 西草堂 雨餘紫 翠滿燕 送爾飄 然彩  
鷓還天 下賓朋 空輦下 年來風 雅重雲 間道高 時謝窮 畊  
隴花發 春歸靜 閉關聞 道椿庭 延望切 白華笙 裏動朱 顏  
當獨步 誰令越 石讓先 鞭人歸 烟雨江 南棹客 散風雲 薊  
北天行 矣著書 三泖曲 漢廷終 誦子虛 篇沈荃 題田鬚  
淵水西 草堂夙 齡慕遐 曠草堂 築長坂 澄水激 通淮白 雲  
冒青巘 弭楫覲 賢跡散 步得游 衍青草 互芳菲 離鶯競 覲  
睨斗酒 聊盤桓 文章恣 沉涵綺 疏羅平 田石室 構層館 中  
有沃顏 人長嘯 自舒卷 陳聿求 訪田孝 廉鬚淵 於水西  
草堂空 齋兀坐 有餘思 偶訪伊 人到水 湄咽樹 蒼茫秋 雨  
後雲山 明滅夕 陽時荒 亭修竹 留清話 野館垂 楊好賦 詩  
薄暮風 帆歸去 疾一鈞 新刁掛 南枝董 黃田鬚 淵水西  
別業荆 扉斜對 白蘋灣 五柳垂 絲竹自 斑庾 嶺梅花 明月  
下武陵 桃樹夕 陽間尋 春樽底 真鷗繞 避暑 牕前綠 綺閒  
更有東 林堪結 社何須 須入 深山 王鴻 緒水西 草堂

歌贈田鬚淵先生 有草堂窈窕 側波心 劍削九 峯青  
臆裡帆 檣天一 色沙嶼 漠漠水 雲 愛聽漁 歌舉 網集 霽  
日濃飄 岸口花 雨昏時 蛟龍方 高卧已 十年昔 別  
此堂北 入燕趙 壹才名 誰不識 左思 詞賦 爭相 傳北 地魏  
公尤夙 好每看 落筆推 神妙一 時又選 國門懸 直逼 黃初  
風格峭 漢庭卿 相寡其 匹折腰 五何 須得 歸來 依舊 草  
堂吟菱 葉蘆花 亂鴻鴻 鳴呼耕 田鑿 井唐 堯力 咏歌 山野  
臣之職 君不見 令長薄 祿同 鷄肋 軍書 戎馬 紛如 織上 官  
唾罵填 胸臆 何如先 生草堂 浸花石 白眼 閒看 三泖 碧

含清堂張安茂居 周茂源大風雨後集張蓼匪含清堂夏

龍戲平陸 萬戶突不 黔但見 昔耶綠 詰旦啟 微輝 客至 皆  
不速言 登君子 堂儼入 幽蘭 谷庭 藹泣 露晞 人柳 眠已 足  
沉李出 金盤 割鮮 肪如玉 綺牖 餘涼 生素 屏列 坐曲 翟扇  
不再揮 冰紈 怯單 服清音 寄風 詩何必 簾與 筑盡 蠲禮 數  
頰家釀 傾醴 醪主人 賦無歸 行復 繼華 燭

細林山房張憲居 黃俞訪張漢度於細林山房行年今半

青浦縣志 卷十一 第宅園林

機山田秋稻熟谿館暮禽飛騰有求羊客同君玉墜揮  
蕭條仲蔚徑草閣倚蒼岑白社藏名久清尊避世深詩篇  
閑唱和山水獨招尋莫問千秋事挑燈此夜心秋登神  
龕仙館晚集於張漢度山房細林本是神仙宅詔使猶傳  
御墨新白鶴幾時逢羽客黃花有意待詩人空原野水秋  
光遠午夜茅齋月色親寄語蒼波釣魚叟重來此地共垂  
綸九月初一日過山房十載青山別重來對菊花孤村  
寒碓急細雨暮帆斜水遶羅含宅雲深蔣詡家何當常把  
臂耕釣老年華絕磴飛紅葉垂蘿映碧苔人臨秋水望  
花傍暮山開遠樹孤霞落寒潭夕磬來淵明松徑在攜酒  
更徘徊董黃過張漢度山房憶又仲先生陟彼北山岑  
遙望南山陽之子悲失怙慘戚斷中腸南陔有餘慕蓼莪  
有餘傷攜手入竹林寂寂哲人堂哀鳥鳴孤松秋蘭萎方  
塘長廊多悲風庭樹切嚴霜鳴琴隱素帷徽音不可忘  
董含重九後同元恭釜山六益律始兄飲洸侯齋分得花  
字江城日暮噪棲鴉躡履來尋處士家十載故人俱老大  
一時清興滿烟霞風前短鬢初聞雁雨後疏籬  
尚帶花肯與杜陵相對飲重陽雖過酒能賒

屏山園四香亭皆李氏別業

周茂源夜過李氏屏山園秉  
燭遊山館林阜迥絕塵鶴迎

霜後客花照月中身墊飯蒸黃獨南烹進紫萼便應忘去  
棹長作武陵人四香亭卜築屏山麓茲亭覽勝偏謝巖  
同嘯咏梅嶼近神仙上客回珠履佳  
人落翠鈿古香渾未散長對養花天

臨流草堂張淵懿居

周茂源立秋後集研銘園居分韻得  
木字園林在郊藪十畝翳桑竹芙蓉

溢陂塘黃鳥鳴灌木是謂哲士居悠然數椽屋堦前惡草  
鉏蕪下驚麀宿衡門晝常扃道書聊寓目徂暑忽之秋雲  
物如新沐息蔭招遠風橫襟散暄燠相逢皆酒人裸飲亦  
可續玉醴發新醕瓠脯薦嘉菽博籩靡不為嘲諤頰往復  
我非蜀子陽不好飾邊幅本乏逢世姿微尚絕干祿埋照  
有沈幾獨醒殆非福董俞庚戌新秋同徐崧子諸子集  
研銘齋得興字庭戶澹初秋蕭然巖樹暝好鳥林際鳴蒼  
苔滿幽徑游魚唼芳藻曲池淨如鏡此真隱者廬永謝車  
馬競谿雲蒼畔宿松風枕上聽邂逅素心侶臨流吐高咏  
共此邱壑情不淺釣弋興七閩與三吳風流互輝映客多  
世外譚主嗜杯中聖園蔬烹復摘嘉醞斟屢罄眼前何賢  
愚衆醉勝獨醒重九前再集研銘草堂吾本南山農微  
軀安邱隴世事素不諳神智况督慵病馬久馳躓惡木自  
擁腫行吟草澤間露肘更決踵邂逅素心人雜坐諧謔詢

曠哉臨流堂豁山自龍從幽鳥聲啁晰林木畫鬱翦主人  
 羅芳饌未嘗指先動鱸羹沾箸滑蟹腦堆盤重座中嘉賓  
 誰別駕神姿聳統率七閩豪絡繹才思湧吾郡二三彥僅  
 存風雅種相與張偏師酬應殊倥傯嗟千秋事不貴虛  
 名擁卓然可自信獨立張眼孔今日羣賢集筆墨欲騰踊  
 竒葩更鮑驚壯氣曹劉恐纍纍照乘珠粲粲連城珠賤子  
 最孱瑣猶能賈餘勇初夏飲研銘齋四月東風麥浪斜  
 綠陰深覆野人家最憐留得春光在徧地開殘罌粟花  
 小牕過雨落花殷晏坐科頭意自閒得酒便傾便醉從  
 他剝啄不開關種就東陵五色瓜誰知邱壑即生涯瑯  
 玕屋後堪逃暑記取城西張廡家故人淪落盡堪憐窮  
 巷棲遲爾自賢遙想晚庭成獨嘯數株楊柳一池烟董  
 黃張現銘郊居張廡園中苦竹多北牕綠樹引青蘿開軒  
 白石流泉急捲幔紅樓啼鳥過避暑故人能痛飲題詩高  
 士只狂歌十千倒盡忘歸去欹枕藜牀與奈何張翥集  
 硯銘兄齋西郭招尋處言過康樂居草青新雨後雲澹夕  
 陽餘留客能開釀論詩一起  
 余莫愁歸路晚霽月滿庭除  
 陳氏書齋在澱山湖側 朱彝尊澱湖陳氏書齋觀吳仲圭  
 為陶九成畫竹居圖冊吾鄉梅花

衲畫竹如箭橐但留烟雨叢不必定娟好一叟南村來林  
 泉互幽討為寫徑尺圖籬落皆意造兩書至正年其體近  
 章草題句十一翁一一盡遺老我友澱湖濬竹居等鄰保  
 真蹟儲篋中啓示藉文纒孟夏風始薰新篁小亭抱髣髴  
 秋聲聞可  
 以除熱惱

九峯草堂諸嗣郢別業 吳偉業九峯草堂歌九峯草堂者

第後未仕著書九峯山下每峯皆有卜築而神山為最明  
 初彭素雲仙翁修真此山徵書至而蛻去丹井尚存金蛇  
 著異故名神鼉峰焉少叅陸蘭陔誅茅山麓而其旁張王  
 屋先生舊墅有孫漢度能繼家風余詩中所援陸瑁張融  
 蓋指兩人也余山為陳徵君眉公隱處吾友董得仲以詩  
 文為此峯主人乾一葺徵君廢屋置祠而橫雲為李氏園  
 相望則天馬峯有鐵崖舊墓機山則二陸故宅也乾一拉  
 余同遊坐客有許九日沈友聖倪思曼及故人徐陳二子  
 而小司空張公尋攜樽至凡乞花場種藕塘仙人棋枰庫  
 將軍兵書鐵鎖并玉屏石床龍洞虎塔皆一時杖履所登  
 歷故敘次及之其說在九峯誌中九峯草堂神鼉峯丹崖  
 起自彭仙翁終南曳杖來採藥眼看江上飛虬龍紫泥欲  
 青浦縣志 卷十九 第宅園林

懸虛空仙井曾經鬼神鑿九還洗出桃花紅霓旌羽節往  
來過月明鸞鶴吟天風九峯主人青谿曲上清謫受金門  
祿一鞭槐市撼鳴珂脫却朝衫友麋鹿地近寧移許塚家  
身輕未碎留侯穀層閣欽欽俯碧潭迴廊窈窕穿修竹同  
志相期四五人幽棲幾處依林麓陸瑁谿堂薄宦成張融  
岸屋先人築曹唐道者伴吹笙註罷南華理松菊葉落閒  
階闥苑鐘熏香小史清如玉主人詩酒真人豪好將蹤跡  
從漁樵痛飲恕人容水部長吟懷古繼龍標名高仕宦從  
教瀨金盡妻孥任見嘲是處亭臺添布置到來賓客共逍  
遙精藍每與支公會快友還將董相招我輩漫應誇隱遁  
此君猶復困蓬蒿小園涉趣知能賦中歲離愁擬續騷右  
手酒杯澆塊壘雙眸書卷辨秋毫憶昔谿山正全盛徵君  
几屋開三徑筍屐藍輿鶯燕忙酒旗歌板花枝映處士詩  
成猿鳥知尚書畫就烟巒潤客過嘗逢太守車書來每接  
高僧信李氏名園士女遊徐公別墅琴尊興禱飲壺觴妙  
妓絃餅師拒教山翁印西風急浪五湖天四月江村響杜  
鵲仙客棋枰拋浩劫道人肩鐻隱殘編乞花何處花如錦  
種藕曾無藕似船鐵笛已稀天馬逝玉屏雖在石床鑄豢  
龍洞暗荒祠雨講虎經銷妙塔年九峯主人三歎息赤烏

臣主真相得儒將雍容羽扇風歌鐘榮戟王侯宅勲業將  
衰文字興江山秀弱機雲出寶玉空埋劍影寒蘆花一片  
江湖白英雄已逝餘氣在後來往往生遺佚青史人間歲  
月道老鐵歌殘歌白日我聽君談意悽哽停樽不御青燈  
耿相看徐孺與陳郎雜坐迂倪偕瘦沈強項還推一老生  
江都著作攄孤憤屐齒俄聞到茂先一坐傾靡再張飲有  
容依人話過秦無家二子同哀郢感舊思今涕淚多荒雞  
喔嗷催人寢九峯九峯空巘岫朝來重上仙翁壇浮生感  
嘆誠無端拂衣長嘯投漁竿烟波一葉愁風滿願君授我  
長生訣攜向峯頭萬仞看周茂源偕陸蘭陔張漢度飲  
諸乾一丸峯草堂時武塘及山夫在座春谿淥水繫輕航  
瞋際扶筇到草堂江表原無醒僕射酒徒復見舊高陽素  
琴響處因風力樺燭殘時繼月光座上賦推枚叔麗可堪  
頭白再遊梁范起九日細林登高後集鏡湖草堂座客  
紛紛盡彩毫不知誰是敢題糕莫因晚節添惆悵且引芳  
尊破寂寥白露夜溥蟲語細碧雲秋捲雁聲高休誇此日  
登臨健潦倒乾坤見二毛呂樾秋日過鏡湖感懷九峯  
先生重過西潭上秋光宛昔年岸紅霜後葉水綠晚來烟  
寂寞登山屐淒涼載酒船  
臨風懷賀監搔首倍凄然

按嗣郢於九峯佳處各有營建其前人名構之就圮者亦皆修葺之如鳳凰山則築一峯梧館費亭拜石堂東海亭陶亭修三星堂芙蓉莊且止園庫公山則築二峯嘯亭放鹿亭庫公菴陸寶村屋余山則築三峯靜軒陳亭山月亭復古香庭院祀陳繼儒又修聰道人墓薛山則築五峰吟閣曹齋學士亭梅花菴其神山所修築者有四峯隱廬招隱堂鱸魚亭點易臺鉢堂勿菴蠡菴秋水菴芭蕉菴鏡湖草堂淨土菴長生菴放生亭萬佛萬仙廊尚友堂及九峯草堂凡一十六處臚列其名俾來遊者供指點焉其非在青邑境內者尚有機山之六峰琴齋萬花菴平原村屋橫雲之七峯雪堂自怡堂醉花吟月之堂常清靜室高視亭可無詩亭蓮花菴二十四峯閣清川堂納翠亭天馬之八峰竹樓半珠菴崑山之九峯奕圃玉山學堂玉光亭湧月臺書屋皆手自營葺稱為一時勝地併附于此

東余草堂來青堂並董黃築中右皆山閣為陳徵君繼儒

題額境最奕朗周茂源飲董律始東余草堂分韻水榭閒憑看浴鳧平堤雨過長藤蕪尋春不住移

雙槩卜畫還堪罄百壺玉笛聲中梅漸落青簾影外鳥相呼劇憐葦相園更主空挂東山舊畫圖舟中元夕憶客

歲飲董律始園中家鄉最憶仲舒園去歲張燈讌上元千里尋山人遠別扁舟隱浪酒微溫行來越國鶯花早夢去

青浦縣志 卷十九 十一 第宅園林

吳城鼓吹喧知爾華堂今夜月新詩賦就共誰論  
過董律始山居與顧東籬同飲高春發青谿暝際離東郭  
鼓柁過細林川塗漸冥漢巖洞餘夕暉山樓隱丹堊  
白石峯樓遜彌可樂董生宅其中文史富述作所期鹿門  
耕寧數子雲閣絕壁懸流泉平沙立鳴鶴我來良友徂園  
林氣蕭索高天墮微霜涼風動簾幕主人西鄰歸造次具  
杯酌坐有東籬子笠服甘獲落抗論多飲獻百觚恣善謔  
明月下南榮雞時聲唧啞相送出衡門招隱詎虛諾埋照  
全母結茆東山下窈窕通仙源前有椒垣芝檻之華堂後  
有層崖疊巘之名園瑟瑟流泉穿曲牖蕭蕭翠篠覆前軒  
圖書萬卷照四壁兄也吟嘯永辰夕興至時浮舫舟醉  
中獨岸華陽憤弟來訪兄春日遊正值母壽當此時絲服  
瓊筵頻勸酒紅箋座客競題詩人世樂事寧有此母也遂  
巡為啟齒袁閣土室徒好奇潘岳板輿深足恥不見世事  
翻覆堪長嗟茲園儘可忘歲華腰鐮兄採西山蕨荷鋤弟  
種東門瓜山中鳥啼花正開扁舟每月須一來秋夜宿  
律始兄山房吾兄詞賦本風流况有亭臺枕碧邱佳客每  
能攜酒至高僧多為看花留烟涵曲沼芙蓉晚月映長廊  
蟋蟀秋獨卧空山正寥閱丹楓白雁不勝愁董含春晚

宿律始兄山房晚山凝黛綠初勻醉怯春風倚錦茵殘夢  
漸醒帝鳥喚隔牕花氣正薰人瞿然恭集董得仲東余  
草堂蠟屐尋春雨復晴草堂高會列羣英徵君遺謝青山  
色上客新詩白雪聲到眼花飛疑濯錦隔林鶯語似聞笙  
醉餘不厭頻移席把酒還須月影橫周士彬重過來青  
堂弔董律始少楹橋梓故友嗟安在山園蹟尚傳階荒紅  
藥斷籬剩碧花鮮風雅今誰主琴觴昔有緣日斜惆悵去  
隣笛正悽然錢芳標寄題董律始東山草堂歌董公避  
城市奉母築草堂草堂在何許婉變東山陽遶門琅玕互  
搖曳羅砌花藥紛低昂花藥琅玕本無數况復主人善詞  
賦夜聞飛瀑鳴幽潭曉對羣峯散晴霧當時此園屬仲舒  
曾著玉杯繁露書世亂旋逐汶陽去今歸不異新豐居孫  
綽長松青不改仙康楊柳依然然在母也含笑顧董公不  
桑田變滄海山中紫箬不論錢清谿撥刺銀鱗鮮研笋作  
羹魚作膾持觴壽母春風前春風東來拂春水誦罷南陔  
樂無已暫出有時乘板輿端居盡日憑湘几君不見長安  
薄宦徒區區倚間有母天一隅何似東山草堂下年年醉  
舞紅氍毹顧文蔚登皆山閣曲徑平橋花氣通歲光潭  
影畫冥蒙人來烟樹青山裏詩在春風畫閣中此日登臨  
知有幾百年身世與誰同斜陽極目空搔首一笑歸仍躡



軟紅。畢大生過東山草堂有感作吾蘇危巖薛荔門重  
來勝地獨憑軒文章健者今安在山水崎人跡尚存釣叟  
偶來郵犬吠圃師歸去暮禽喧昔  
年曾預南皮會寥落前游最愴魂

董黃山居 丙舍墓旁乃肯堂構然非有意於亭臺搜  
十五年先君立丙舍墓旁乃肯堂構然非有意於亭臺搜  
奇於巖壑也既而祖母含節板輿無地阿兄就傅師席何  
施遂卜山南戴營五畝始於天啟丙寅成於崇禎戊辰鑿  
田穿沼不無荷鍤之勞灌木樹籬殊有誅茆之苦豈期纔  
臨歌哭即值風波乃以兼金之產旋同敝屣之捐然而扶  
杖行吟誰家風月登山高望何處樓臺吳質長愁有由來  
矣桓譚不樂可勝言哉余於己亥之歲辛未之月徘徊北  
嶺不于東臯負耒無資欲返趙家之壁質錢入市竟歸鄭  
伯之祊尋蔣元卿之舊徑但長蓬蒿登王子敬之空亭不  
存松菊於是腰鎌可試板築載興蟬鳴五柳重開栗里之  
門露下雙桐復汲君平之井板橋跨青谿之上西舍通泉  
疎牕對赤壁之林東隣映竹但恐才非巷北居異道南蟻  
穴衝泉尚昧避災之道燕巢在幕未知遠害之方聊述梗  
概以志憂虞况乎嵩岳有閒居之作庾信有小園之賦皆  
能忘情塵物托興林泉余雖不文能無見志

董其昌來復園圖記明黃姓新作山居古吳盛君穎繪  
有來復圖如輞川桃源觀者入山印證絕肖戊辰新秋同  
陳徵君眉公朱奉常敬輶葉君  
山雷震甫俞安豐合樂落之

尋樂山房在奈山西麓陸緯內舍 潘肇振尋樂山房北俯  
關荷池藥圃籬外編籬儼然圖書近從山歸得二絕句寄

之一徑花開一徑行小羅城外大羅城山人添入新圖畫  
不是陶公定蔣卿 荷花池外竹槍籬花木森

森碧四圍夏日薰風秋月雨紅衣落後野霜肥  
玉雨軒任鑄別業在沈巷 王顯玉雨軒感舊廳軒影落敗

晨風雨夕關千凭遍獨裁詩 感舊心傷閱歲華井堂小  
徑故斜斜臘梅半死根株在一樹猶開零落花 軒東丈

室一沐虛遺帖屏間認蠹餘手澤  
摩挲卅年後不知清淚落衣裾

蘭室餅閣箕齋並王原居 原擬閣楊雄滑稽羨陽夷不願  
處高臨深動近危柳州著賦反此旨乃謂淡泊是所師鈞

深挹潔齊五味請白可鑿不媚私世多誦法子雪者顛倒

動與昏亂期雄時有激故云爾其意豈與柳子歧我家歌  
 閭歎且隘陋室與陋士宜大書酒箴暨餅賦日夕諷詠  
 為良規屬車國器非可托左右率率殊似之智愚兩途各  
 自取甘苦異嗜其誰知箕齋東坡先生云三星斗牛不  
 神箕獨靈千家市上真存虎首陽山頭可采荅我如東蠅  
 窟臆紙猶不相如推其翎韓蘇身命直磨蝸我生土室僅容  
 同丁高才遭謫猶有以止人曾不別渭涇我居土室僅容  
 膝踵狹舌廣為箕形寧終為佩同此意獨居思過門常扇  
 原商室記余郭外之居老屋數椽湫隘喧雜廡下一弓其  
 室尤卑陋僅容一几二坐余歸田後惟於此栖筆硯客至  
 無親疎雅俗咸造闕直入無退避之所衰年多病不堪塵  
 俗狎黷思離家逃匿則以八口米鹽託命耄翁鮮代仔者  
 俯仰前却無能為慮康熙五十八年冬隣人某遷去附余  
 居之右遺敗屋一二椽強以歸余棄硯田以酬其直於  
 是召工匠庀木甃易蛙綴缺經營盡瘁歷今春暮始畢工  
 視廡下稍可展膝其地介庖湫杵日之間傭奴爨婢之聲  
 相聞惟然故非市人剝啄者所可到牆東之隱跡或殆庶  
 焉余乃移坐榻讀書其中有以塵俗相索者謹謝之其不  
 能終謝者則擇之簡酬應慎言詞適體怡神彷彿夫子安  
 老之義因名之曰蘭室蓋師老蠶之智將以蠶之蟄於蘭

者自光也夫蠶之智非僅以繭庇其身也用之則為繡黻  
 施五彩昭文章辨等威可以祀郊廟秩朝常備禮幣修軍  
 器其利乃至衣被乎天下不用則藏形於蛹化蛾而妙委  
 脫於殘緯之筐斯已矣然則同是繭也用於則利在斯世而  
 不免於殉其身孰與不用者之遺世而得全其身者乎余  
 竊取以自况者在此而不在彼方幸夫寄是室以終老也  
 尚奚以庖湫杵日之未遠傭奴爨婢之聲之難絕以是為  
 猶有所未慊於心也耶乃為蘭室記以載歲月 瓶閣記  
 余居之右廂有矮閣一間高不踰尋廣不及丈因地之勢  
 前狹後寬其形如瓶因以瓶名焉客有謂余曰人之情鮮  
 不樂爽塏而惡幽仄喜方廣而恥偏陋子之居斯閣也宜  
 有不釋然者而今有異何也余應之曰斯閣之卑且陋登  
 之不能數級而至覽之不轉瞬而竟舉足高慮其蹶矣昂首  
 伸眉而懷抱壓乎其入我室者如入乎瓶中偃僂跼蹐  
 之不暇此高明者之所棄也余以不才伏處乎里巷饑寒  
 戕其身憂患奪其志訕侮讒慝交至而橫爭此殆天之所  
 以厄余而啟其思所以處此也我將以斯閣為培塿焉是  
 垣楹可以為師保余何為不釋然乎且余多口遭忌知而  
 不能改以為日久矣自今以往守口如瓶之戒又余之所宜  
 三復也以是為挈瓶之智也云爾客曰子之名斯閣也可

以為學箴 箕齋記余傲屋而居湫隘囂塵無陳設書策  
之地左偏一楹大僅容膝前墻二尋後殺三之一其狀如  
箕余自里塾歸憇休乎此際其幽黑偏仄而稍遠乎塵雜  
余名之意乎巷伯之惡讒也客有過余者余告之曰子知  
齋之名與位宜不足以及招忌而招怨為儕偶文致疵類  
無名詞莫究厥由多侈而成南箕亦有然者使余居富貴  
倡一詞其所以文致余者又可言哉甚矣讒人之可畏也  
箕之所由以名乎雖然古人之處此亦有道矣綠衣之詩  
曰我思古人俾無訛兮知讒人之可畏思自反之宜亟記  
曰良工之子必學為箕余承先緒而不能光大之徒如南  
箕之不可以簸揚其有愧於良工之子已多何讒之可聖  
乎客曰善夫由前之說不可以不勉

大樹軒蕉牕並楊氏居王原授經處

王原大樹軒記余授經西城之隅書齋三

楹背城垣牕軒東開短墻仞餘外有大樹一莫知其名幹  
枝虬屈質理膚色如鐵密葉庇蔭若冪重翠秋冬之際紅  
黃可愛臨牕據几近在肩睫時復散步中庭仰觀俯思伴  
岑寂助吟咏得於斯樹為多因顏其軒曰大樹諸生問業

之隙諫名軒之旨余因廣之曰嘗讀漢史馮公孫中山車過  
主相從患難披荆棘定關中功勳蓋世至於伯升之戚河  
北之難主臣相依恩若父子然而謙讓不伐諸將並坐論  
功常獨屏樹下軍中號為大樹將軍及破邯鄲部分諸將  
各有配隸軍士多願屬大樹將軍者用是保有榮號施及  
子孫今人未有橫草之功表暴不暇大則戕身小則媒怨  
即其相去難絮尋丈有善而矜將失其善有庸而伐將喪  
其庸况於無是乎古人可作馮公孫我之師也余生無大  
儒碩師之授受長而求之先人之遺言考之典籍之舊聞  
乃微有得由而問之世則又迂踈無當梯榮者所不道也  
諸子相從受學顧孜孜好之不飽又不惑於捷得倖成之  
說視世估畢帖括以詭得者不啻糠粃糞土之賤且惡諸  
子賢於人遠矣然得無漸有輕世矜己之心乎吾與諸子  
所講求於此軒之中者非以為勝於世也將漸至於古之  
人古之論種樹曰其本欲舒其欲平其土欲故其築欲密  
既然已勿動勿慮去不復顧其萌也若子其置也若棄其  
天全者其性得吾又以知為學焉性智湛朗錮蔽解剝其  
毋驚遠其土故也精察微密以防其失不貳不雜其築密

也和平以養之涵泳以會之優裕以待之勿慮勿動不復顧也前乎此者其蒔若子勤勉之業也後乎此者其置若棄自然之期也所以斬至於亡之人者亦於此加之意而已遵斯道也尺咫而始之拱把而植之馴至於千尋直幹百圍宏規將議棟梁舍是奚適諸子識之矣 蕉牕記歲丙辰余從南翔歸館宏農氏室所居卑隘前阻高垣庭無半弓不可容足余至觀其東有隙地移垣於外廣庭二尋垣外大樹森鬱於是可坐得之軒中因以名軒軒東北有室向處垣外亦得引之肘腋間命童子乞蕉二本植檻下入夏炎歊綠蔭照几席清風來拂差可消暑斯則所謂蕉牕也樹陰蕉砌齋中固有之向特蔽於面牆今為撤藩去藪清虛日來僅一轉移而可游可息無迫狹煩蒸之患遠觀近覽有怡情悅性之助斯亦一快已蕉之始移高不盈尺慮其難以遂長灌溉壅護既復其性發萌於心晨夕易觀數日而俯檻數日而緣檐數日而梢出於垣生生不窮莫禦莫闕冬葉凋謝歸元於根向春復生愈益滋茂豈非化機所至不疾而速乎余與從學所共覩也兩生從余學久一且將別去因誌其規度恢廣之自揭於壁間而又記其蕉之始植而未遂者俾時寓

擁書堂孫鉉居

雪滿山房在崧宅姚新居

高不騫題雪滿山房君家臨崧塘烟水到門長晚稻刈百晦占

梅擁千章客來足佳醞春至漲幽香絕少一塵事其風似上皇

綏祿堂在蘭笋山陳氏別業後為丙舍

呂樾遊余山綏祿堂風雨蕭蕭亦快

哉米家山色足徘徊雖無翠袖尊前勸却有清音耳畔來少長滿堂情話切東西環座酒懷開天涯聚散憐知己老我林泉愧不才 暮春邀同服采敬修鶴洲暨吳大岳放舟余山留宿沛霖丙舍憑弔陳眉公徵君諸九峯先生并痛魯齋之逝述遊感賦三月春當暮風日正晴霽放舟余山陽結伴恣遊戲山行豈辭勞窮探復次第徵君有遺址叠石白如砌廻迂披仄徑草木多清麗花香拂衣衿小橋半危圯扶杖越前谿心旌尚搖曳行行歷古寺杳靄山門閉老僧識故舊款洽茶烟細山阿有園亭躡足堪小憩日暮催歸屐越嶺度雲際登高肆遠眺兩峯插如髻蒼烟護松竹古道森碑碣泉石自今古山邱動悲涕穎川有丙舍物在人已逝留宿軒牕間挑燈發深喟晨起鼓餘興山水

性所嗜復作神峯遊巡崖恐顛躓矯首凌太虛城郭盡俯  
視前輩風流杳慷慨感遺事草堂竟何存禽鳥昔無異言  
念舊遊地不忍更延跂鬢髮已皓然咄  
嗟身似寄述往軼悲歎斯遊能幾次

南軒在北門內任潢居軒之左有室二間前藝蘭曰蘭牕

右有廣庭植牡丹名春風檻

素心存月色秋逾皎花枝晚更繁紫螯黃雀美差可佐芳

尊縱飲不知醉長吟月到軒迎風蕉未老含露桂猶存

燈影三更瘦蟲聲四壁繁侵衣寒氣重還欲再開尊

綸借范同叔葉韋叔董少微程陪九王武遷家介蕃集飲

任秋雯南軒次同叔見和山遊韻柔櫓衝烟破碧空到來

豪飲氣成虹百年心事愁山遊韻柔櫓衝烟破碧空到來

寒凝綺席抽毫花發耀巖檻弟兄高會過從慣幸得淨名

博半通王原自海虞歸南軒職佳未謝適欽文爰楫蒸

紫晉臣季通諸子先後至和秋雯韻佳香如有待歸賞倚

南軒槃礴秋光裏摩挲詩思存唼鶻乾鵲喜映座客星繁

好景兼佳侶無為負酒尊秋雯韻門苦吟與諸子唱和

累日新篇盈几復次前韻苦吟芳村下客至賦高軒露白

秋初老花寒香暫存元豐聽秦雅里耳賞音繁辨論資良

友詩成倒玉樽蘭恩盛如美人不採羞自獻旨哉髯

翁言允矣志士願春風雜吟春寒隔牕紙灑葉雨聲

雜重碧夜來添冉冉侵書榻百朵凝霞彩千枝浥露斜

春光無價好齊上牡丹花燕輕風五兩杏老雨三分酒

病兼吟苦新甌試茗熟范起過南軒讀諸子倡和詩次

和春醪傳共飲靜寄勝東軒其愛君懷曠長令吾道存小  
山秋氣早老樹古風繁未得逢高會追隨共舉尊唐熨  
同人宴集南軒和秋雯韻并序北海開尊盛稱文舉南皮  
高會獨美思王詢勝事之不常真名流之難再茲者德星  
羣聚舊雨紛來江郎銀漢之槎乘風忽至王子琴川之棹  
帶月旋歸加以垂釣三秋任公得魚於東海觀濤八月瞿  
生起色於曲江而燮也借小阮而戾止有愧竹林同聖童  
而笑言幸親蘭室喜雲霞之結契薄車笠之盟言酒進青  
田難辭既醉詩成白雪不易和歌聊獻巴音祇慚貂續云  
爾青谿谿風最古任子隱南軒逕有羊求至書惟莊老存大  
槐清夢冷叢桂小山繁泉石甘寧靜安知纓冕尊無魚  
還把釣有鶴不乘軒逸興何人並清風此處存騷嫌天間  
激賦薄子虛繁一室長吟咏惟知杜老尊晴川斜抱屋  
深竹暗藏軒動搯高山在吟詩春雪存桂香疑露重蟲響

入秋繁嘆息西風至時招客舉尊  
 陰軒莫負秋光好相看狂態存飛觴  
 楓酣紅滿逕蕉靜綠  
 搖落何須賦樂阿足自尊  
 論交羞管鮑懷古見義軒星  
 待三秋聚天容數子存歲寒期許壯夜靜嘯歌繁良會真  
 堪喜非緣愛綠尊  
 谿上多同調頻來醉夕軒任公鈞故  
 在董子席空存笛響秋風斷琴聲夜雨繁不堪思舊好鳴  
 咽對芳尊  
 愧非韓吏部不必賦高軒看爾矧方發憐余  
 舌尚存桂芳丹藥麗桐老綠陰繁兄弟韶華富休同五石  
 尊  
 君真漢北海我豈宋南軒綠綺古音在白雲幽賞存  
 譚心愁燭短搔首畏霜繁松栢襟期共何須屢命尊  
 天淚同人集南軒次和秋雲韻秋爽涼生袂花開香滿軒  
 素心羣彥集逸興古風存入夜更籌急當筵玉露繁殷勤  
 不忍別劇飲倒芳尊  
 瞿天潢同人南軒賞桂卽席次韻  
 秋深叢桂好幽賞在南軒更值良朋會相看古道存吟餘  
 蛩響斷坐久燭花繁興罷愁分手重傾竹葉尊  
 花滿香  
 生座牕虛月到軒風流茲地好朋舊幾人存落木秋聲遠  
 深燈夜漏繁銷愁憑濁酒莫惜醉芳尊  
 金澹秋杪過任  
 氏復園碧灣引曲水幽居俯平野維舟當魚磯問徑度竹  
 下紫藤如盤虬屈曲傍簷瓦籬落菊有花孤芳正堪把款  
 屏駭幽闥入室愜閒雅掩映有雲樹喧闐無車馬塵垢得

蕩滌性靈足陶冶浩然起  
 王原南軒記并銘任子其  
 其所居之南為軒三楹素椽板  
 扉不事雕飾顏曰南軒以  
 為其子居業之所擇一二同志  
 之友為之師董子瞿子嘗擁  
 臯比講學於此雖余之弁陋  
 亦繼二子居軒中學徒來至  
 者任子又廣其左廂以居之  
 軒之制中為堂宏敞虛明可  
 以習揖讓左右為室雅潔密  
 深可以安誦讀室之後沿左  
 面西二室尤邃可以燕居息  
 闕疏寮以來清虛周短垣以  
 遠塵雜軒之中棊几木榻酒  
 錯茗椀筆硯書策待用之物  
 畢具軒之外春梅秋桂山礬  
 木蘭之樹茶蘼芍藥芳蘭杜  
 丹之花鳳尾之竹書帶之草  
 錯植而環列隱以密屏以疎  
 簾壘以畫石甃以文甃凡  
 可以養目而怡心者罔不備  
 致其往來於軒中者非談道  
 講藝直諒多聞之友則騷情  
 雅思高潔散逸之儔軒冕之  
 跡罕至理亂之故不聞流俗  
 械巧滑稽之習卑鄙繆悠之  
 說一不以雜乎其間一日任  
 子謂余曰是軒宜有記子其  
 有以教余乎余承任子之意  
 推名軒之旨作為銘詩揭于  
 壁間以勗其二子亦因以自  
 勉其詩曰周子言幾是分善  
 惡善必開明惡宜莫南為陽  
 位離照中天昭昭之象君  
 子則焉董生言元乃別德刑  
 肅殺刑義蕃長德名南為大  
 夏萬象昭蘇是日王道與霸  
 殊科布德濟世主善藩身動

以慎行靜以防心勉之又勉欲去理存譬彼樹木有暴勿  
寒萌甲而幹棟隆之觀譬彼燥立退則進仰思俯  
往大來敢告我徒敬守是訓學無燕之室也王子寓  
慨庶幾致慎蘭牕記蘭牕者方丈闢廣牕以臨之露晨  
南軒其左有室二間庭前藝蘭方丈闢廣牕以臨之露晨  
月夕蘭香隱隱來几席間足以蠲煩而滌躁王子有幽憂  
之疾胸中塊壘時時發作感慨悲歌不能自已撫芳蘭之  
幽姿不覺余懷之頓釋也蘭真幽人之致耶抑有君子之  
德耶雖然漆洎之秀以贈美人湘沅之華以佩貞士當門  
斯鋤空谷獨媚蘭乎蘭乎顧所處何如爾吾於是多有感  
也春風標記世人稱牡丹為花之富貴高逸之迹冒居  
道之不知富貴非君子之所却也自世以汙賤之跡冒居  
之遂為志士之所鄙且有去之惟恐免已者斯豈富貴之  
罪耶牡丹始如人之有德而富且貴者也南軒之右偏有  
庭廣修壘石為欄移植數本敷榮吐妍晨夕百態掩映于  
迴廊短檻間余時婆娑其下挹其芳韻欽其粹容有可愛  
而不可狎者豈猶世之所謂富貴難近者耶姬呂之哀繡  
夷齊之蕨薇各有當焉未可以相誦也花發之候主人觴  
客於楹觥籌既行吟咏間  
作余書其壁遂為之記

雪影軒張氏所居

王原雪影軒記青谿邑小如斗民居鱗

目憇息之處張君某所居數椽在西城之足竹籬迴繞垂  
柳覆門前榮後榭曲折互回壁懸素琴架上累玉軸闌寂  
清幽有高人致兩年來余授經處去君家不數武時過  
軒中啜茗玩古君所購法書名畫金石彝鼎充斥左右君  
剖別瑕瑜指示真偽坐聽君語喜其足廣見聞也一庭方  
丈朝夕灌養花卉俯檻搖簾爭妍鬪麗而位置天然淡雅  
不俗暑則翠蔭生風寒則曲廊貯日晨露夕陽鳥聲蟲語  
酒香茶韻所以怡神悅性者不一而足門外手逐馳騫肩  
相摩也坐此移晷如在深山中塵懷俗慮不滌自除子甚  
樂之因謂張君城市之門逐利倍息者何限君不一投足  
焉枯碁三百蠹簡一床偃仰此室君殆知道者乎君笑而  
不答也暇日君請予為記因書數語復之蓋深賢張君之  
樂而亦以志予之樂云

松風草堂在神山金氏築

范纘過松風草堂詩幾樹霜楓

鬪茗嘗甘白劈紙聯吟寫硬黃菊影連宵留我住山  
靈盡口笑人忙壯懷剩有疎狂在還疑重來宿此房

四峰隱廬在神山周氏築

屯雲居在神山張氏隱處

醉香塢在鳳凰山吳懋謙遊一鳳凰山記云鳳凰山在縣西五里許香塢鳳凰山麓

柳陌石潭風動蕙蘭叢花鳥聲徐轉湖上廻

冷齋揖雲齋在神山章氏築

謫仙樓在神山俞氏築周茂源謫仙樓此地曾經降謫仙

處几上留題尚宛然宿俞氏樓擬從招隱堂中宿却

環谿草堂在東門內呂懋故居堂西一室曰清餘南日南

樓懋憶環谿草堂做廬蔽風雨祖父遞相守歌哭恒於斯

軒牕列雲岫一時事遠役廿年空奔走補葺久無人興

言嗟堂構自題清餘室小葺清餘室蕭然是我家一庭

堪叠石繞砌可栽花人以攤書卷門無俗客譁焚香時獨

坐醒倦促煎茶南樓坐雨書懷八十過頭一老翁南樓

愁坐雨濛濛春光已退三分色往事如何一夢中有子又

將行役去課孫惟愛讀書工繇來出處原無定努力還須

聽乃公侵曉牕虛白南樓兩氣新幸無添老病且許作

閒人門巷清因懶朝衣典為貧咄嗟思往事空負百年身

別恨離愁聚一身檢點行囊詩幾首飽嘗客味

路千辛從今不敢輕言出迹邱園作散人

保開堂張梁別業在珠街鎮有澹吟樓學圃居叢桂讀書

堂鶴徑風漪草堂嵐光塔影書樓枕流花陰館藕香亭一

松齋書巢諸勝梁自題學圃居隙地種花竹幽居與非淺

食誰能免抱甕未幾時新崧行可剪宛然野人廬籬落露

華泫夙勤菜盈筐古語聊自勉風漪草堂梧桐覆石橋

水一方階下散雲影牕中搖月光清風三伏多几硯荷花

香何必濠濮游會心此徜徉藕香亭隔池望孤亭蒹葭



列雲霞送鮮新空水相澄澈  
林無人來日暮香不歇  
松豈以少為貴我心與之同  
石聊坐卧披襟聆清風灼灼  
齋前終歲青蒙象縵謨和幻  
山外種花餘隙地復幾畝晚  
既町町烟甲映虛牖管隨四  
多知是村居久雨後剪新菘  
招搖有嘉植蔭此爽塏堂韋  
叶天五正色當中央兩株遙  
風和以詩書香風悅人心豈  
深廊仰面重檐綠洞扉中忽  
幽徑與之曲不知鶴有無意  
坐每獨月出思故人憑闌數  
望何極嵐浮塔孤監精神向  
角七層宛次序碧暗疑人家  
沉俱隔兩美人掃長管卓筆  
碧不須荷葉生及見一池花  
指花盈盈此花半年有此水  
偶榮不妨此亭子偶以香得  
書巢空中忽清嘯人在

松上頭立身高更穩不踏浮雲  
收緬想循蜚前居有此不春  
來有孤鶴仙爲杖留張澤黎  
兼短棹訪幽築喜纏履音如  
許試與提瓮看加罪迷熟無  
意數瓊環言具一尊酒飲盡  
無卑浮圓而能駕樓亞詞愛  
禪宗坐擁書城暇遠近山寺  
近可登巖影搖次壺曲流亦  
中一葉風儒魁爲報嶺嶺人  
時時憑位肯得高館水本况  
裾苔痕蕤參得儼舍清吟流  
愛古音日日燕青松要待松  
成古音出日燕青松要待松  
閑堂次韻寄幻花先生不許  
山已携酒餘冬雪勝更憶書  
鶴情三徑蘼痕參病談兼日  
梁卜居珠尚得席氏慶爾少  
林韻壺中天詞五茸蕭去喜  
第宅園林

青浦縣志 卷之六 三  
間闌闌外講稿綠陰隱戶  
趣平生茶癖水清隨派  
窈窕成林鷗誰道閉門  
山僧肯宿推作花間主  
題學圃居調虛中天用  
延宇蓋基一唯聊自給  
小樸雅幽風趣筠籃滿  
涼蕭蕭終緯響徹松篁  
舞或入嘉肴或充旨蓄  
疎處聊戴昱和韻琴書  
吾廬聊自况百面壘壘  
真趣園蔬小摘情親為  
久竹樹成林鷗一樹秋  
涵機雲秀繞遙拱風豎  
之雋江寧寓中寄題張  
角裏料無因縮做對門  
雲戶不似城居谷陽橋  
字堪煮約我春泛鷗波  
香茶熟候不禁色飛眉  
主子懷渺渺九峯三柳  
佳處 疊韻和賦海棠今  
年白下

趁春遊踏遍梵宮琳宇  
艷又藏豐嬌還帶醉滿  
煮那識薛澗家鄉清河  
坑早怕待落花飛舞紅  
人思憶午晴鶯語深處  
到翠陰庭宇筆硯圖書  
衝炎徙石總是幽閒趣  
貞白高風層樓上下絕  
珠歌翠舞擇木珍禽知  
離聲在深處張永慈和  
檐宇一折小橋村市隱  
弁占盡幽居趣新泥茶  
朋陶家僮僕常主烟雲  
舞短褐飄零高門雜杏  
平處繆謨和韻由拳古  
湖光橫薛澗點綴農莊  
川趣頻來鼓柁鱸魚船  
裏竹與雲同鴨除却圖  
三峯遙列九風雅煩為  
張幻花自題學圃居韻  
寬閒數畝想天民事業  
第宅園林

青浦縣志 卷之六 三  
第宅園林

機事枯槁嫌俯仰也異為農石戶蘇頌圖經陸佃卑雅博  
採供幽趣攜筐挑菜隣家不厭分煮最是雨嫩烟柔霜  
紅雪翠映帶繁花鴨涼夜籬根蟲語細暖日蕊心蝶舞持  
鉢山僧提壺社友一飽依賢主吾能抱甕老農應日歸處  
三泖漁莊在珠街鎮王昶所居有經訓堂鄭學齋履二齋  
蒲褐山房趙文哲題鄭學齋秦灰漢始噓孔壁魯乃壞五  
派精壘推小毛曲臺屬大戴田因高弟傳伏藉嬌女對胥  
靡申所羞巫蠱孔猶晦式悲歌驪駒固因刺猥獫餘子列  
儒林無譏比白鄒東京稍凌遲輦悅競雕繪園橋聽已非  
倚席講斯解板蕩及董逃兵甲日犇駝鬣宮逢採薪射圃  
在見鋤菜零縑製騰囊大帛作帷蓋天未喪斯文川岳秀靈  
學走四方究豫更燕代於時馬扶風臯比意頗怵絲竹列  
絳紗三年不迴睽日送吾道東贈言發深唱六藝論既通  
七緯學豈外九章窮纖毫三統究元會遂鍼左邱盲復起  
穀梁廢文成百萬言決若江河傳家按禮經趨庭著明  
誠自言苦萍浮典籍率腐敗寫定藏名山日暮遠靡屆妖  
夢驚龍蛇仰止失衡岱景侯實駁難逞狂喙如何宋

諸儒高談氣矜邁占易先後殊陳書古今悖春秋惟刻深  
鄭衛盡淫穢訓詁束高閣膽決吁可怪篁墩劇披猖栗主  
竟裁汰撼樹同虬蜉亂苗等秕稗一髮懸千鈞後死心孔  
痲王邸大雅材風華被江介餘事稱詩人咸詔掩離韎逢  
時每途窮汲古獨津逮青箱抱遺經力欲掃榛蕪沈酣笑  
積蟬慎重疑觸蠶妙或能解頤快真過爬背時見抗首來  
伉伉壓流輦圓泖水迴羅橫雲山點黛中有一畝宮差勝  
三間廡高懸禁扁書體勢重金薤平生北學心昌言震聳  
曠子亦鄙章句結習久未嗟志寧逐鷄翔謗可任蟬喝敢  
慚廷叩鐘竊喜針引芥君能張吾軍鼓衰期可再頗聞澗  
湖陰孔林接香界故物留璧環勝地絕塵搗心非戀蕪鱸  
謀已叶著蔡問奇來叩門春風長書帶  
汪學金三泖漁莊序三泖漁莊者青浦大廷尉述葵之別  
業也奈山雲起空濛鳧鴈之鄉歇浦潮回浩渺菰蘆之國  
白牛塘外萬壑秋烟綠鴨陂前三篙春漲荒江月落聽殘  
蕭寺鐘聲極浦霞明辨出遙村塔影淺深紅樹鴉軋帆爭喧  
遠近青山漁歌不斷吹笛西風燈火蠓蠃鯉鯪卸帆夕照  
人家竹籬茅屋舍南舍北四圍垂柳之谿崦東崦西十里  
叢篁之路是則漁莊之勝概也先生早年繫教暇日壺觴  
平江為百里之往還老屋有三間之棲息花邊問字傾社

酒以留髮雪後尋詩挂樵風而訪戴終朝山色米元章讀  
 畫之樓盡日湖光陸魯望著書之館送村租於二頃米熟  
 長腰供江饌於四筵魚烹巨口此一時也樂可知矣既而  
 翠華獻賦青瑣題名當陸機入洛之時正張翰思吳之歲  
 布帆消息頻年無恙於秋風華組因緣幾度不歸如江水  
 遂使斷烟疎雨淒迷歸鴈亭邊病蛭寒蟹黯淡乞花塲上  
 誰能遣此牽情於江南夢裏之家我所思今寄意在朝口  
 詩中之畫若夫請纓六詔磨磨三巴側身蒼葦之濱矯首  
 青泥之坂吹螺帳底朔雪飛花立馬峯頭瘴雲潑墨廻憶  
 淞南村落白沙翠竹家家湖上汀灣青笠綠蓑處處烟波  
 千里正鶯啼草長之天風雨重陽是鱸美蓴香之節有不  
 披圖三歎魂銷蘆管聲中掩卷孤吟神黯柳瓢醒後者乎  
 今者金鏡唱凱玉節還朝  
 天子褒諭蜀之勲儒臣進平淮之頌彤闈退直爭看劍外  
 歸人榆社傳書頻問山中生計白頭矍鑠登盤思亥市之  
 羹湯紅袖周遮剪燭話丁年之遊釣是以虎頭餘瀋省前  
 因於二十年前鴻爪留痕寄舊夢於三千里外然而歐公  
 知政思穎奚為賀監承恩乞湖未得願此日公無歸去請  
 歌九罭之魴魚待他時我亦從遊自比五湖之鷗鳥云爾

張遠覽經訓堂記青浦珠街里之恒春橋實惟大理寺

鼎蘭泉王先生之第有堂曰經訓是先生贈公之所扁竝扁  
 其齋曰鄭學戴太史東原常為記矣今先生特以堂之記  
 屬遠覽為之夫經常也訓示也聖人修經以垂訓傳經者  
 顯文以示義亦曰訓故爾雅有釋訓之篇也蓋贈公篤於  
 經學以鄭氏為宗而先生之於經也繼釋前緒綜其舊聞  
 瀹支澹源窮微抉奧而尤邃於易夫易羣經之總也本象  
 以著理即據理以證象漢人深求乎象而畧於理王輔嗣  
 破飛伏納甲之習而專言理專言理而遺象則又失易之  
 本矣其兼理象合天人則惟有鄭氏鄭氏本費氏古文以  
 為注王氏興與鄭氏並其後王盛而鄭微鄭氏經毛詩三  
 禮到今粲然論語尚書及大傳猶皆可散見而易竟不完  
 唐李氏集解特存鄭說更哀三十餘家之文以抑王而扶  
 鄭鄭學賴以弗墜顧世鮮有好之者先生固於此乎懇懇  
 矣嘗見世之為經者其陋者不能好學深思未蔡陳胡而  
 外茫然不知更有何說亦有稍窺箋疏自命宏通私心無  
 忌悍然掃古訓而申己說夫發前賢所未發豈不重賴後  
 賢哉乃好行其智斥前賢之皆非而究之卒莫能援出其  
 際往往拾大雅吐棄之餘沾沾自喜以為智不及此也甚  
 至鑿空捕影以幻相炫或且負固矜奇以豫自鳴渡不操

青浦縣志 卷十九  
揖已溺而笑嗚呼是可無登經訓之堂已先生自為諸生  
以至九列於經未嘗一日輟古訓益宏心得以粹中間馳  
驅數萬里其得以居是堂而朝夕研討者顧無幾時也今  
又以明允之重望佐欽恤之至治所謂刑期於無刑民協  
於中者正今日之事矣易云不習死不利非不習也習於  
經訓措之而已然則先生之於經方大教其澤於天下其  
得高卧於是堂中哉而贈公之所以命是堂者綦可思也  
遠覽從於執經之後承命為記先生必有以進而教之獨  
惜東原已不及見矣

西樵村居邵玘別業有釀花小圃黃雪廊冷香徑花韻館

芝室友硯齋妙香亭話雨蓬諸勝 沈德潛釀花小圃閒居  
復何事酌酒庶陶寫君

固不飲人種藝代杯草花香濃似酒仙乎抱甕者 花韻  
館花嬌泥人懷人間繪花態雨餘值午晴此景見難再為

語花間人情多慰盼 沈起元釀花小圃吾友已不作  
遙聞小阮家周遮十畝宅管領四時花春日新編槿遺風

舊種瓜何當泛秋水一權蒔蒹葭 芝室一室芳蘭氣終  
朝習靜心長歌紫芝曲閒望白雲岑素侶時相過清言意

共深最宜窗月下 妙香亭漠漠池塘靜  
霏南蒼紅有人臨月謝霜氣晚涼中清絕香兼葉聞時色

是空花深遲得月細領 僧實源題釀花小圃  
鉏拖蒼寄閑身雨甲烟消酒不春一覺東華塵土夢於陵

常作灌園人 黃雪廊題 送新涼六曲紅蘭亞字  
稿一剪微風香不斷桂花如霰撲空廊 冷香徑疎陰滿

逕鹿胎斑凍雀無聲晝掩關紙帳峭寒人未醒舊遊依約  
到孤山 妙香亭沙禽撲漣破烟叢池面波翻菡萏紅好

是晚涼殘照裏鈞 斜胷薄絲風 話雨蓬疏璃一碧漲  
春灘回首風 蒲深雨夜窗寒

嘉坡臺城路詞題釀花小圃 獨占平泉勝橋南數  
弓新闢落甃烟烘葯欄雨潤點綠艷陽景色風晨露夕翫

嫩紫柔紅輕黃淺碧潑眼芳華半牕詩料任君擇 塵韉  
愧我難釋美抱瓮青門種瓜仙客鳩杖穿雲鷓鴣月十

畝小園閒適奚時蠟屐待花鳴春深璫葩徧拆好聽鸚聲  
柳陰同掛笠 黃雪廊欄牙伍罨扶疎態依依軟條葱翠

金粟苞含玉犀朶綻滿院幽芬撲鼻藤牀睡起正螢焰燃  
臆蛩音鬧砌一剪輕颺霏霏晴雪點階碎 新霜幾樹搖

曳想招隱淮南小山堪寄雲外香清月中影淡領畧閒庭  
秋意晚蟬林際玩露泣枝枝碧陰篩地倚倦吟欄嫩涼添

青浦縣志 卷十九 第宅園林

半臂 冷香徑芳園借取銅坑景幽花爛開窗戶鹿眼編  
 籬鹿胎慘磴慣惹輕烟薄霧迴廊漫步愛竹外松間暗香  
 徐度約畧年時羅浮山下夢中路 枝枝瘦影橫處正門  
 掩蒼苔蹇驢客去半塢斜陽一林殘雪中 有詩翁尋句吟  
 筇小拄逗料峭微風嫩寒幾許滿地疎陰晚檐鴉啣樹  
 花韻館亞欄曲盆瓊葩艷枝枝影披鴛鴦帶露嫵娟迎風  
 倚旒彷彿玉環中酒綺牕晴畫愛花片鋪茵柳絲眉袖倚  
 檻涼生菲微宿雨乍晴後 幽芳幾點徐逗正小簾疎簾  
 綠陰斜漏不借穿雲偏提酌月美景三春消受間攜笠叟  
 儘坐卧芳叢麗詞爭門紫醉紅酣聳肩吟苦瘦 芝室齋  
 房髣髴壺中景苔階綠陰初掃紫蓋敷榮赤幢挺秀不數  
 瑤林瑤島亭亭低罩映筆底江花池邊謝草菌蠢靈根珊  
 瑚艷門石家寶 茅君啖餘多少想一一金枝仙都縹緲  
 採藥峰顛種桃洞口憶昔夢遊曾到風流三笑許招我林  
 間同尋四皓一曲商山白雲歸卧好 友硯齋郎官小樣  
 琉璃匣璽瓏案頭堪置鳳珠輕磨馬肝 細琢總藉他山砥  
 礪詩書投契有虎僕三千龍賓十二常伴芸牕結隣同訂  
 漆膠誼 與君面北晤對只鸚鵡蟾蜍青眼相視耐久盟  
 心虛中益志慣近才人臭味閒凭髭几喜翰墨良緣石交  
 新締好共聯吟倩肥環捧侍 妙香亭凌波髣髴如影

翩翻襪羅微步翠蓋低擎碧筍斜捲一剪輕颺徐度平鋪  
 淺渚正細葉田田綠陰濃護滴瀝菰蒲玉池干柄響疎雨  
 採蓮舊曲堪譜愛水檻風櫺嫩涼滌暑葵筵揮殘桃笙  
 夢斷吹送晚香幾縷鬧紅深處認點點荷錢圓珠瀉露碎  
 蹴蕓痕藕絲牽浴鷺 話雨蓬牽來岸上烟波繞宛然米  
 顛小艇酒幔茶檣筆床硯匣不減天隨吟興筠竿漫整玩  
 鷺浴落磯鷗眠莎磴香杳菱歌藕絲風裡倚闌聽 軒牕  
 谿面倒影愛泛宅浮家別開仙境一榻菰蒲平船書畫舊  
 夢瀟湘初醒枕流嘯咏似蟹舍漁莊  
 柳湖烟景何日重遊柳灣移舫

檀園在北門內廖景文別業

王鳴盛遊記去青谿橋數武

矯園雖小而水一池竹千竿有橋有亭則宛然我鄉長蘓  
 李氏別業也園中有聽吟軒怡雲館百花莊味蓴居壺中  
 天藝菊齋尋香逕綠雲鳴桂香閣罨畫樓諸勝四時花開  
 不絕主人舊居松郡菖湖壯遊時禱於通路城巔文昌祠  
 得籤云白石谿邊自結廬風泉滿院稱幽居鳥啼深樹鋤  
 靈藥花落閒牕看道書今果卜築於此廊廡窈窕林木槎  
 枒知居處亦有定數云 王昶修禊吟序乾隆壬寅三月  
 廖明府古檀將舉祓禊之會邀朋好先遊辰奈兩山明日

歸置酒檀園以人數未廣復為展上巳之約十三日來于  
會者凡二十餘人取右軍蘭亭序字限韻分體賦詩其遠  
而未及與者貽書以告之已而泰州宮君坦菴華亭張君  
華農嘉定朱君惠塘梅圃昆仲各以詩來合之得詩詞若  
干首鏤之於版屬序其端按右軍會山陰時苻氏方強姚  
襄之患在肘腋間謝尚既敗於誠橋而殷浩又謀北伐右  
軍貽書諫之未必其聽也疆圉梗杭而國事將不可問曲  
水流觴之會所為溺人必笑姑等於園桃之歌謠山樞之  
鐘鼓故其言齊彭殤一死生假日以媮樂恤恤乎有深隱  
焉方  
今重熙累洽時和年豐士大夫皆得優游文墨以為樂於  
斯時也撰良辰借俊侶逢勝地又有好事之主人琴歌酒  
賦不憚再三雖霸漣之遊西園之集不足以方其娛娛而  
况於右軍乎諸君之作寬而靜柔而正恭儉而好禮琅然  
稱  
盛世之音焉古檀之合而梓之宜矣張君之寓詩以來也  
云古人紀日用干不用支蓋言上巳是已非已為世俗傳  
寫習誦之誤夫已之象腹已之象蛇不待學者而知惟辰  
已之已韻補讀如矣即古人病愈為已之意故以除不祥  
至風土記載上辰上巳上午為三巳明指辰陰言之不必

用干也然沈約宋書云魏以後但用三日不復用已証以  
蘭亭之會永和九年二月甲申朔三月為甲寅朔初三乃  
辰而非已上是上巳之日不相沿襲已與已亦可無辨矣然  
張君聞於其師沈明經學子而學子博學好深湛之思或  
非無所據也夫使學子得預斯會名言高論當不知若何  
今下世忽忽已十餘年思之益彭殤生死之感故并及之  
云

青浦縣志

卷二十一

冢墓

昔趙文子與叔譽觀乎九原歷次陽處父隨武子爲人因有死如可作之嘆蓋墟墓之間未施哀於民而民哀之相與遡其生平行事流連與感是纍纍者詎可忽哉是以古有表墓之制而過柳下者勿令樵采也峯泖吳淞之間若堂若斧若夏屋者崇封彌望而名賢之兆域不可不記故第其先後附以志傳行狀之文其無攷者姑從舊志存之

孔子衣冠墓在縣北十二里海隅鄉慧日院側

詳古蹟孔宅條下

冢墓



漢

牟融墓在三十五保二區三十畝

流寓有傳

烈婦呂榮墓在山拳北今無考

有傳

濮陽王墓在四十二保小蒸西四五里相傳葬時以酒醋

蒸土今地不生螻蟻

曹王墓在小蒸曹墳港

按前後漢書內無濮陽王之封且濮陽在今山東兗

州境不當墓在吾邑又唐以前無曹王惟唐太宗第

十一子曹王明貶蘇州刺史梁開平四年封昭靈侯

廟食吳中或當日卒葬于此然史無明文姑仍其舊

以俟博雅者考之

吳

左丞相嘉興侯陸凱墓在鳳凰山

有傳

晉

平原內史陸機墓在四十五保三區十三畝

嘉靖間有土人姓羅者掘

地得金首臂二種疑機在洛遇害還葬雲間故有金首臂云

有傳

左將軍袁崧墓在崧宅之後

府志袁崧陳郡陽夏人鄆郡太守方平子嗣長合侯少負

才名博學有文著後漢書百篇襟情秀遠尤善音律出為吳郡太守孫恩作亂吳會承平日久人不習戰所在多破

崧遇害其部人李祥突白刃收骸歸葬

按崧墓舊志以為在崧宅顧從禮建祠並立石表墓

而府志則云在上海之長人鄉陸廣徵吳地記又云  
在橫山二里橫山屬吳縣界說各不同未知孰為可  
據也

唐

貝州宗城縣令顧謙墓在縣東北崧子里有傳

宋

祁公杜衍墓在北郊普光寺前

贈太子少保朱承進墓在奈山普照院西朱氏家譜朱世為汴人五代避

地吳越遷華亭生子六人因葬焉孫鏐既執政賜普照院奉承進香火宋史鏐字聖與大觀元年拜右丞相卒諡忠靖鏐出蔡京門善附台既死京為志其墓

揚州助教衛公佐墓在奈山府志衛公佐字輔之其先汲縣人徙居華亭祖至舉進士

有文行公佐被命守揚州助教事繼母陳以孝聞族有貧不能嫁女者雖疎遠必為擇壻歸之熙寧末饑疫並作公佐施粥與藥并以棺瘞死者無慮數萬元豐中復饑租稅無出舊令秩滿當代轉運使留使責逋纍繫盈庭公佐出粟代輸釋繫者令亦得代去民相與踵門謝曰微公吾屬皆死於繲綫矣年五十八無疾而卒弟公亮公望亦敦行義有聞于時

直殿將軍姚世榮墓在橫山之麓世榮汴人扈宋南渡而

葬于松子孫遂家焉

林妃墓在駱駝墩今縣東新江鄉傳是理宗林妃葬此

按宋史理宗后妃傳止載謝皇后並無附載他妃事  
實惟賈似道傳稱其姊入宮為貴妃有寵而丁大全

馬天驥等又以阿附閻妃用事當時有閻馬丁當之  
 謠見於通鑑綱目二書獨林妃則無可攷且南宋陵  
 寢多在臨安近邑今吾邑雖去臨安僅二百里地屬  
 秀州而林妃一家既無史傳可徵又無碑碣可據舊  
 志相仍恐亦未足深信也姑志於此

贈大中大夫禮部侍郎衛膚敏墓在奈山

宋史衛膚敏字商彥華亭人以

上舍生登宣和元年進士第授文林郎南京宗子博士尋  
 改教授六年召對改宣教郎秘書省校書郎命假給事中  
 賀金主生辰膚敏奏曰彼生辰後天寧節五日金人未聞  
 入賀而反先之似失國體萬一金使不來為朝廷羞請至  
 燕山候之彼若不來則以幣置境上而已帝可其奏既至  
 燕金賀使果不至遂置幣而返七年復假給事中以行及  
 慶源府逢許元宗還語金國事曰彼且大入其勢不可往  
 膚敏至燕報愈急眾懼不敢進膚敏叱曰吾將君命以行

其可止乎既至金知其兵已舉殊不為屈及將還金人所  
 答國書欲以押字代璽及受書欲令雙跪膚敏曰雙跪乃  
 北朝禮安可令南朝人行之哉爭辯逾時卒單跪以受金  
 人積不悅中道羈留且半年至涿州新城與幹離不遇遣  
 人約相見拒之不可遂語之曰必欲相見其禮當如何曰  
 有例膚敏笑曰例謂趨伏羅拜此禮焉可用北朝止一君  
 耳皇子雖貴人臣也一介之使雖賤亦人臣也兩國之臣  
 相見而用君臣之禮是北朝一國有二君也金人氣折始  
 曰惟所欲膚敏長揖而入既坐金人出詔書示之膚敏却  
 不視曰遠使久不聞朝廷事此書真偽不可知因論用兵  
 事又以語折之幾復為所留靖康初始還進三官遷吏部  
 員外郎會高麗遣使來賀命假太常少卿往接之朝論欲  
 改稱宣問使膚敏曰國家厚遇高麗久矣今邊事方作不  
 可遽削其禮先遠人心願姑仍舊乃復稱接伴使既至明  
 州會京師多難乃便宜稱詔厚賜使者遣還建炎元年復  
 命白劾矯制之罪高宗嘉賞遷衛尉少卿建議兩河諸郡  
 宜降蠟書許以世襲使各堅守陝西山東淮南諸路並令  
 增陴浚隍徙民入城為清野計命大臣留守汴京車駕早  
 幸江寧帝頗納之遷起居舍人拜右諫議大夫兼侍讀言  
 行在頗興土木之役非所以示四方乞罷築承慶院昇陽

宮又奏凡黜陟自中出者皆由三省乃得奉行或辰祖宗  
成憲者皆許執奏時內侍李志道以赦恩復保慶軍承宣  
使添差入內都知膚敏極論罷之初欽宗內侍昭慶軍承  
宣使容機圍城時乞致仕高宗即位命起之膚敏言自古  
帝王未有求闈寺於閒退而用之者遂寢后父邢煥除徽  
猷閣待制太后兄子益忠厚顯謨閣直學士膚敏言非祖  
宗法煥尋換武職忠厚自若俄遷膚敏中書舍人膚敏懇  
奏曰昔司馬光論張方平不當參執政事自御史中丞遷  
翰林學士光言以臣為是則方平當罷以臣為非則臣當  
貶今兩無所問而遷臣臣所未喻臣雖不肖願附於司馬  
光又言事母后莫若孝待戚屬莫若恩勸臣下莫若賞今  
陛下順太后以非法非所為孝處忠厚以非分非所為恩  
不用臣言而遷其官非所為賞一舉而三失矣帝命宰相  
諭膚敏曰朝廷以次遷官非因論事也膚敏猶不拜居家  
逾月及忠厚改承宣使詔后族勿除從官膚敏始拜命又  
言中書根本之地舍人所掌不特演綸而已凡命令不合  
公議者率封還之會膚敏知貢舉有進士何烈對省試策  
謬稱臣諫臣李處遜乞正考官鹵莽之罪以集英殿修撰  
提舉洞霄宮或謂膚敏在後省論事為黃潛善汪伯彥所  
惡故因事斥之三年春召赴行在時帝次平江膚敏入見

言及時事泣下帝亦泣曰卿今宜知無不言有請不以時  
對膚敏曰臣頃嘗三為陛下言揚州非駐蹕之地乞早幸  
江寧今錢塘亦非帝王之都宜須事定亟還金陵因陳所  
以守長江之策帝善其言翌日再對歸得疾然猶力疾扈  
蹕至臨安俄除刑部侍郎未拜謁告歸華亭就醫許之遷  
禮部侍郎初膚敏久疾卧舟中不能朝時苗劉之變帝未  
反正宰相朱勝非言於隆祐太后以膚敏稱疾坐觀成敗  
無人臣節及卒始明其非偽云年四十九特贈大中大夫  
子仲英仲傑仲循

京西路計度轉運副使直秘閣朱彥美墓在福泉山

杜九成墓在趙屯孫青龍直學可久曾孫容州教授英發

並耐可久英發有傳

曹澤之墓在小蒸有傳

元

家墓



樂施人呼為費佛子居官能平市區稅寬贖賦限額均酒  
課貧下戶悉除之鄰境蹀惡民相讐殺將收之案請招使  
從征自贖銘其家之斗斛日出以是入以是子孫  
恒如是子拱辰平江運糧萬戶案墓在鳳凰山

錢大有墓在佘山慧日院

聰道人墓在佘山

趙天延彭素墓元關常閉晝冥冥數  
點遙峰天外青底事鶴歸蓬島後又隨

曉夢到  
金陵

蘭谿州知州武義縣男章夢賢墓在崧宅有傳

孝子衛謙墓在佘山子德嘉耐謙弟讌亦葬佘山

宣慰使曹斌墓在泰來橋斌琴村浜  
曹氏之祖

夏世澤墓集賢鄉

處士顧友實墓在崧宅東北陶蕩浜南

浙東宣慰副使任仁發墓在駱駝墩即今新江鄉四十五

保四區有傳王逢謁任宣慰墓殘陽燠青苔檜茨神道

古眷維任公瑩穹碑幾風雨龍江餘衣帶駝阜猶  
偃釜荒寒蟻尊埤慘淡蛟徙戶舊封四名邦包絡吳水府

不有疏導跡未已昏墊苦右軍社稷器世仰法書祖公也  
鄭白才游戲追顧虎台州我姻姻晚節托元圃耐  
龍面北辰霜至亦宿莽愴悅來軒車頭顱整章甫

朱柯墓在橫谿

湖廣泉貨少監陳勇墓在青龍鎮南

悅道處士陸怡墓在佘山府志陸怡字悅道華亭人嘗於  
武林得遺珠值千金候求者還

之尤善醫鄰有汴人段姓者一夕死怡令取馬櫪去底昇  
死者其中置大金蒸以蔥藥及旦皮盡脫視之已蘇矣大

德間名至京師右丞相哈刺罕哈刺哈孫使切脉竟曰丞  
相無病惟左足大拇指一脉不到哈孫驚嘆蓋先以物約

冢墓

之欲試其術也上將官之力辭歸賜號悅道處士

祥澤張氏墓在通波塘上

楊維禎通波阡表張氏出青陽歷漢魏晉唐為顯官自商英拜

相後子孫渡江於杭之菜市八世祖遊松愛于山之櫻珠灣為隱地結廬居焉六世祖又自櫻珠灣遷鳳凰山之櫻祥澤滙與其子通開坵鑿井以養親年九十三終娶華亭陸氏生男顯築草堂號隱菴博涉書籍攻苦食淡如父風年八十四終娶夏氏生男俊字晉卿廣穎大耳美髭鬚其聲如鐘自幼機警通史傳尤長于法律中慈而外剛鄉間以其嘒諾為曲直稱張片言性好施賑貧周急鑿井初義舟建大石梁三年七十終娶同里孫氏生三子長愷次梯次瑤瑤之子曰麒嘗從子游請子為三祖阡表子以其積善之慶流及奕世因屬比其事書之石而又繫以辭曰張氏得姓出自青陽茂先仕晉博洽是長商英子姓扈駕在杭實為鼻祖由杭徙松五世載德地滙其祥仁孝授受本固源長五世既昌入世莫京刻辭阡表用昭後慶王逢通波阡表辭鳳之秀兮維陽盤渦汎兮萃嘉祥田膏壤沃兮物無疵癘天秘地藏兮鬱鬱吉岡暑寒兮露雨甘有禮兮肥有辨紛頌白兮降登蘭忻忻兮玉語語雲陰結兮

風淒色倪凍禽兮下粒食伐石刻木兮以梁以舟民免病鴈兮鱷擾安流眷門闕兮宋相裔德深植兮善廣藝願無往兮不復被服纓

周之翰墓在神山

有傳

孝子金子安墓在會仙浦西

有傳

義士夏椿墓在神山下

有傳

蔡光祖墓在趙屯

光祖福建建陽縣人宋大儒蔡沉曾孫也元至正中避兵唐行鎮九世耐葬于此

何執中墓在小蒸濮陽王墓前

明

松江訓導邵亨貞墓在奈山

有傳





處士俞彥達墓在奈山騎龍堰子禮部主事允祔墓誌俞氏由高祖某而上家吳興曾祖道善而下家華亭吳興之行藏顯晦歷歲滋久不可考華亭自道善至彥達世濟厥美鄉黨間率能道之然皆韜光歛華未有所施於世也彥達之行尤昭著於其事親行已間克孝且善初郡常有警負母氏逃旁邑盜已至行阻大澤善沒者多陷溺矣彥達度勢迫奮以前得淺渚母子率完無害衆謂孝感云平生恬淡寡利慾不事家人生產作業競刀雖息晚益嗜佛遇人患難匍匐救之恐後其事歷歷可稱數人問之則曰吾非賈譽也視聽之所及者必不能已耳彥達諱顯父諱道新母吳氏娶沈氏顧氏皆先沒子一允後改名永孫男四長懼次悅澤崇女三慈婉慈惠慈順曾孫男二善慶福慶彥達卒年七十有九葬于奈山允為名進士授行人陞楚府紀善山半魯山歷官皆登清流表表于士林云余讀韋氏父子傳史官稱其遺子金滿籥不如教子一經元成之名重于漢室固由父教所致而韋氏則因元成益大彰觀俞氏世行遠而先未彰者非天將大彰其後耶允年富而才敏將來方未艾也銘曰世之昧者不求諸天而求諸人求諸人者未必有獲求諸天者無鬱不伸猶物之屯必鬯

于春鳴呼達  
父其羣者耶

張麒麟墓在奈山西北墓碣陳璧書

封中書舍人金鉉墓在七寶鎮見封贈楊士奇墓表近

子言清潔君子如金文鼎未老歸鄉逸于閒曠幽遠之濱未嘗一涉塵事濡迹守令之庭予嘗寄詩寓嚮往意而竟不答以是益高之洪武中徵君京師奉母色養母病晝夜侍藥食數月不懈終母喪哀痛罔極與人交必誠朴義必勇又瀟灑絕俗喜吟咏工書畫皆極造詣居南京數十年作小樓扁曰清風高人韻上必延登樓焚香鳴琴酌酒賦詩翛然山林泉石之適也以子鈍貴封中書舍人正統元年卒嗟夫九峰三卯之精氣鍾于人而為通敏博辯之才馳文藝之華擅廉貞之譽若文鼎者益亦鮮哉

封戶部員外郎張宗仁墓在鳳凰山見封贈

元氏縣主簿張桓墓在奈山見薦

郴州判陳璧墓在佘山西北府志陳璧字文東華亭人少  
快健洪武中以秀才任  
解州判官調郴州卒

戶部侍郎贈太子太保諡僖敏王鍾墓在佘山府志王鍾  
字公篋華

亭人洪武中以薦官大僕典簿進燕府紀善靖難兵起鍾  
侍世子守北京恭慎不懈世子甚重之永樂初歷官戶部  
右侍郎鍾為人端厚沈靜臨事無留滯僚吏多  
服其能七年卒洪熙元年贈太子太保諡僖敏

戶部員外郎張賓賜墓在鳳凰山見薦舉楊士奇墓銘  
張氏宋宰相商英之後

徙杭生隱菴又徙淞生南山南山生碧雲碧雲生淑芳皆  
不仕淑芳娶吳氏生昕昕字賓賜嘗自號林岫其任以字

行生有令質穎悟異常六歲入小學十二三代父自寬洪  
武三十一年應稅戶人材舉授殿庭儀禮司序班親老乞

歸作眉壽堂以奉親焉永樂初戶部尚書夏公奉命治水  
松江舉君自輔君言疏范家浦用力寡而得效易夏公從

之至今郡蒙其利名聞朝廷遣中使召入覲武英殿奏對  
稱旨命光祿賜食用為戶部主事授承直郎蘇松嘉湖杭

常六郡早潦存臻先遣通政趙君任董治民務若其煩苛  
仁宗皇帝監國奉命往副之至七月中猶役民晝夜車水  
君言徒勞無益即日散遣民皆感悅歲餘召還陞本部員

外郎授奉訓大夫一以養民為心深為夏公所重恒自念  
先人所遺幸有餘自為主事即辭祿雖奉使在外不給公

廩饋遺一無所取歷事列聖始終一心任九載當陞以疾  
致事歸賑貧恤匱歲早輒齋戒禱雨或民無種穀給之居

官居家未嘗一日忘濟人也且暮以善道勵家人待臧獲  
如子長輒為婚嫁閨門秩然作義塾延師教其家及鄉之

子弟日與賢士大夫遊座上冠常滿襟度蕭散兼究空  
元之旨宣德八年十二月二十六日卒于家年六十七娶

盧氏無子命從弟焯之子為後日經葬邑之集賢鄉鳳凰  
山銘曰遡張君之先厥有顯聞轉杭暨松養恬邱園履善

蹈仁後昌以蕃迨賓賜甫懿德宿著中使造來薦班朝署  
日慎日恭靡懈晨暮維國之經篤在養民惟臣之良養民

時循惟賓賜甫克修于臣惟賓賜甫任不受祿惟大司徒  
日時賢屬贊治有裨奉使無辱顯高謝榮不俟

年至濟利攸存顯隱不貳表銘其藏用式有位

封刑部主事張陳墓在佘山

家墓



男鄉進士齡躬耕以充糝盛卒于成化  
士夙負大義屢涉艱虞事允克濟豈無史氏傳其卓異爰  
製銘詞以告來裔

順天府丞朱孔陽墓在奈山東府志朱孔陽初名寅以字

詔徵天下能書者於翰林寫制孔陽預焉嘗書大善殿

榜稱旨授中書舍人累轉編修中允官至順天府丞

南京吏部尚書贈太子少保諡文通錢溥墓在奈山有傳

四川按察使錢博墓在奈山有傳

御史孟暘墓在盤龍塘朱方橋孫禮部主事羽正耐見舉人

南京兵部尚書贈太子太保諡莊懿張鑿墓在盤龍塘明史

張鑿字廷器華亭人正統十三年進士景泰初授監察御

史歷官寧夏河間大同巡撫刑部尚書轉兵部加太子少

保宏治六年卒年七十二贈太子太保諡莊懿賜祭葬

府志鑿長髯偉幹襟量坦夷與人無矯飾歷三朝四十六

年重厚自持老而不變時以為難

山東右布政使夏寅墓在古浦塘明史夏寅字正夫正統

事遷郎中力學為文以閎奧稱成化元年考滿入京上言

徐川旱澇民不聊生饑餒切身必為盜賊乞特遣大臣鎮

撫又其地實南北要衝宜各設文武官訓兵屯田使兩京

聲勢聯絡倉猝可以制變章下所司行之遷江西按察司

副使提督學校其教務先

德行官至山東右布政使

廣東按察使僉事王佑墓在大泖濱府志王佑字宗吉景

泰二年進士官至廣

東按察司僉事翰林院編修周輿墓在奈山子刑部郎中佩耐府志周輿

泰二年進士官翰林編修遭母喪廬居三載足不入

城府年四十六卒子佩宏治庚戌進士官刑部郎中

江西布政使葉萱墓在尤墩南賢村府志葉萱字廷茂華

亭人景泰五年進士

家墓

除兵部主事進郎中出為河南布政司參議有土軍為民  
害萱嚴捕之置丁法改福建參議提督銀場時礦脉日微  
而貢額日加民被繫累萱抗疏釋之  
擢右布政改江西俱有政績旋告歸  
義士封迪功郎張畦墓在余山之陰 見事例

浙江温州通判張齡墓在橫瀝北 見舉人

南京兵部尚書贈太子太保諡莊簡張悅墓在盤龍塘 明史

張悅字時敏華亭人天順四年進士由刑部主事累官至  
南京兵部尚書加太子少保致仕宏治十五年卒贈太子  
太保諡莊簡 府志悅學問該博操行清謹其提  
學浙江時杜絕請謁甄別才器尤為士類所信云

太常寺卿夏衡墓在四十保彭家莊 府志夏衡字以平永  
樂中以能書薦仕授

中書舍人官至太常寺卿  
天順八年卒詔有司營葬

兗州通判贈兵部郎中王輔墓在鳳凰山 府志王輔天順  
中華亭選貢官

通判

南安知府張弼墓在鳳凰山子廣西副使宏宜戶科都給

事中宏至孫建陽知縣其協光祿寺署丞其宗曾孫封修

譔德燦俱耐 曹時中經東海先生墓拱木蕭蕭宿草深美  
人何處獨關心石麟苔翳經春雨華表雲間

結暝陰地下修文知幾載世間遺墨等千金西鄰剩我今

頭白徙倚空山寄短吟 范超鳳凰山過張公墓下有感  
鳳凰山似鳳凰形枯柏蒼涼暮雨零東海盛名當日重夜

臺一卧幾時醒豐碑有字荒苔蝕寒食無花蔓草青寂寂

影堂人跡斷黃鸝愁絕晚來聽

謝鐸墓誌成化二十三年夏六月南安守華亭張公汝弼

以疾卒于家因祖塋瀕海將以是歲冬十一月二十五日  
別葬于郡城北鳳凰山之陽其子寧海令宏宜屬吾台郡  
守葉公崇禮以狀來請銘於予始予天順初識公于禮部  
蓋三十年于茲矣慨念曩昔一代交遊稱豪傑士若公者  
固落落可數子驚下病且不死尚忍復銘公也哉公諱弼  
姓張氏汝弼其字其先汴人扈宋南渡來臨安六世祖有



進士官紹興府同知

浙江按察司副使曹時中墓在薛山有傳

秀水訓導張時泰墓在縣北二里張家浜有傳

兵部郎中王景墓在通波塘吳鉞壙志畧王君景昭宏治十五年進士鉞同年友也任

兵部正郎以正德九年甲戌卒于官年四十七配徐氏無子諭十一年鉞來知府事懼君之後嗣弗傳乃為命工營墓以襄事既又立壙以志其槩庶幾來世有考云

南昌府通判前中書舍人張元澄墓在奈山次子德讓附

有傳

大理寺卿朱奎墓在奈山宏治十年賜葬府志朱奎字文微孔陽子工書

兼能詩歌年十二補國子生景泰中授中書舍人累遷尚

寶卿成化中坐事謫廣東鹽課提舉量移保寧府同知尋

召還歷官大理寺卿予

二品俸致仕卒賜祭葬

封工部主事贈按察司副使富洪墓在奈山

中書舍人沈世隆墓在薛山府志沈世隆字維昌學士度曾孫宏治十二年以薦授中

書舍人

江西撫州府通判金師古墓在奈山府志金師古字敏伯華亭人正德二年舉

人官撫州府通判

禮部尚書掌詹事府太子太保諡文簡孫承恩墓在盤龍

塘府志孫承恩字貞甫華亭人正德六年進士改庶吉士授編修奉使安南與修明倫大典書成擢左中允歷官

至禮部尚書太子少保致仕卒贈太子太保諡文簡賜祭

葬承恩當為禮部時上方奉元齋宮設醮承恩獨不肯冠

黃冠遂乞致仕

義士徐壽墓在七保一區五畝 見封贈事例

大理寺丞馮恩墓在古浦塘子通判旌表孝子行可耐 明

馮恩字子仁華亭人嘉靖五年進士由行人擢御史帝用閣臣議分建南北郊又欲令皇后出蠶北郊恩抗疏請罷其議十七年冬彗星見恩因疏劾張孚敬汪鉉方獻夫為根本腹心門庭之彗又備指大臣邪正被逮下獄時鉉已遷吏部尚書比朝審鉉東向坐令卒拽之西向恩起立不屈聲逾厲觀者皆歎曰是御史非但口如鐵其膝其膽其骨皆鐵也因稱四鐵御史恩子行可刺血上疏訟父冤遣戍雷州遇赦還穆宗即位即家拜大理寺丞致仕年八十卒

封濟南府推官李正墓在蟠龍塘子御史人龍鴻臚寺序

班人麟耐

四義僧舍利塔在奈山北

封工部郎中周雲鵠墓在茲 成涇子提學副使思兼耐

有傳

贈江西按察司副使楊溥墓在蔡成涇子贈延平府推官

欽耐

王良金墓在楊港浜 見舉人

贈都察院僉都御史楊樞墓在任淇洪子湖廣巡撫豫孫

耐有傳 徐階墓誌君諱樞字運之別號細林華亭人也

郡弟子員丁母憂明年大父卒而父病家又多外侮君畫

出幹父蠱夜讀書僧舍中率鄉晨乃已後領應天鄉薦卒

業南雍為祭酒張文定公司業歐陽文莊公又師事涇野呂先生受毛氏詩名聞四方庚子于父憂甲辰謁選得福建延平府推官滿三載贈父如其官母俞氏孺人踰年擢辰州同知庚戌當選會有讒君者調漢陽推官甲寅



考績如京師於時薦君者章凡七上乙卯遷臨江同知而君以過勞得疾卒丙辰十一月二十九日也距生宏治壬戌正月午有二十日年五十五君為學不專治章句務有以體諸身見諸行事自為師誦生即請於其父作祠堂以倡族人居父母喪哀毀踰禮與其兄弟六人者處終父之世未嘗有間言所著言史慎餘澗故述火餘雜著雅歌譜傳心數學蒙養正訛等書若十卷皆足傳於世其官一以廉慎平恕在延平時河南飢民男女八千餘人流入閩監司盡繫之將坐以盜公力爭曰世固未有攜妻子以為盜者遂得釋部使者使查盤他郡獨不為深文嘗直漳倅之誣倅德君乘君方飲以美帶潛易君帶而去君覺立追還之在漢陽均賦役置學田奪湖利之侵於豪右者歸之民民大悅及佐臨江歲大旱獨齋禱以禱閱三日遂雨郡有驛四巡檢司六故事歲留驛金千又令司以鹽之美金六十供郡費君一斤去其治事恒以昧爽興至夜分乃寢嘗以除夕草清理驛傳檄比成夜漏下四十刻矣即出具服望闕稱賀君既生而癯又自奉薄而勤於政故年未及下壽而卒是日臨江民哭之哀歸輓過豫章猶追而送之士大夫相與稱曰古之遺愛也嗚呼君於學於政其過人遠矣配李氏禮部尚書至剛正世孫女以君貴封孺人繼以子豫

孫貴封安人子八人長即豫孫舉丁未進士今官祠部郎以學行聞於時次蒙孫若孫孫貴孫鼎孫井孫謙孫賁孫傷謙孫幼其五皆庠生一女二長適庠生張觀叔次適黃稠孫男二曾唯曾宏孫女六人銘曰位與名孰重輕兮君試邇求乎權以程之身與子孰短長兮君試逆觀乎度以明之淇濱之原土厚水清兮君其永安徐享而迄成之

浙江按察司經歷張之象墓在望湖涇子雲門孫齊顏曾孫寶臣蓋臣附有傳

南京刑部右侍郎徐陟墓在鶴塘涇有傳

瑞州府通判施用墓在鋪賈山壽安寺西有傳

禮部主事陸從大墓在崧塘見進

唐府長史袁福徵墓在冷山之陰有傳

南京禮部侍郎董傳策墓在新河明史董傳策字原漢華亭人嘉靖二十九年進士除刑部主事三十七年抗疏劾嚴嵩際邊防醫官爵盡國用黨罪人獲釋逃壞人才六事請斥之以謝天下疏入

家墓

下詔獄謫戍南寧隆慶元年復原官尋擢南京工部侍郎轉禮部以事免歸繩下過急為家奴所害

東昌教授吳幽墓在鳳凰山府志吳幽字介齋嘉靖中府學選貢官樂昌教授

太學生何之龍墓在鳳凰山山子紹興府推官三畏耐墓誌

公諱之龍字乾卿平生以居易俟命誦之終身遂號俟庵

其先自將仕公由汴徙雲間代有顯人若憲副公廣侍御

公溥其著也公生而穎異長益下帷善文能作東西京語

自入校為弟子員學使至非甲其名則甲其等自謂風雲

在履馬間顧屢罷公車入國學復落羽而還乃謝舉子業

朕故篋進諸子而課之諸子丁相繼泮遊萬歷壬午何生魁

順天公聞之不加喜其後何生屢上春官將起而蹶者再

公亦不加憾常誦老氏知止不辱語曰吾乞乞窮經幸少

效于孺子有秫可釀有桑可衣含飴弄孫足以自老他何

求焉嗟乎此所為侯庵者與余觀何生之文渾樸典雅貫

百家而其為人坦易恭謹語即云不知其父視其子信哉公

雖歿何生所以顯揚公者未艾也公將無侯之泉下也耶

公生於嘉靖庚寅卒於萬曆丙申年六十有七配馬氏生

九子長即三畏次三戒國子生次三恕國子生次三愧武

處士雷瑞墓在保安浜

廣西布政司叅政楊銓墓在富林八曲里墓誌嘉靖庚申

崑南楊公為南京吏科給事中值營卒起難一時人情洶

甚勢且叵測僉議恐激他變大司馬詭甘言煦諸軍公密

疏諸軍罪狀請寘法特詔從末減亡何而池河營復毆其

偏將公奮然曰漸不可長也玩法弛紀咎將誰執因抗章

劾去大司馬時論避之蓋事起倉卒諸部院大臣相顧錯

愕獨視科議為重聞公密疏始建言戢諸軍卒藉以撫定

云公恂貌坦衷與人欵誠毫無崖異至臨事鎮定乃若此

在南垣六年三遇大計所條上辯心術革餽遺嚴調勘舉

舖戶曹司皆就公約束久之擢江西驛傳道副使旋改九  
江兵備先後五年始晉廣西左叅政客有以倖途諷公者  
公面發赤舉手謝曰吾老矣世味頗諳獨奈何欲棄平生  
以微非望客大慚而退居常慎默守繩檢及遇事詳練所  
至舉職在江西清理驛傳釐革奸弊實侵漁者于法節浮  
冒籍經費以便稽閱乾沒者無所營作官舫以代民艘而  
公私兩便廣西當古田甫平征役未息積貯窘乏公擘畫  
以濟軍興民不知擾賢聲大起公以老諫臣隨逐行輩折  
節監司部使者問在衆若無異同至論議英折則辯哲不  
少徇一時監司部使者器重公薦公可大任會公前所論  
劾銜公者構飛語中公遂報罷自起家行人歷中外凡十  
五年始終廉謹及歸行橐蕭然所居室燬于兵燹僦居僧  
舍晚構其旁隙地築室以終老云公諱銓字朝明華亭祥  
澤里人為諸生謹學及官諫垣讀公所上奏疏又何其言  
審審也窮達一致退讓恂恂真篤行君子哉年六十有九  
卒配陶氏累封恭人制室王氏子男三葬集賢鄉之新阡  
銘曰絜若人兮洵美且賢資韞璞兮居貞艱握瑜瑾兮時  
仔肩司諫諍兮出藩官葆貞素兮行彌堅責擦守兮帛戔  
戔嗟薶土兮官之元考佳城  
兮草之阡惟後祿兮繁且綿

雲南按察司副使楊道亨墓在修竹鄉

見進士墓誌公之守真定

也公以天下之好不勝一人致不得於撫臣始論罷及復  
官之命下而公卒矣真定為畿輔最大郡又當東西孔道  
冠蓋羽檄肩摩郡守食寢弗遑公素強力自勵又嘗為司  
李讞斷兩造紛爭而歟公不顧第撮其中要竅呼一二把  
訟大猾故聽訟不煩政簡刑清自恒賦外不以煩吏民時  
寇入紫荆畿輔大震公行視三而土城顧郡有羨錢若干  
及曠吏脫騎俸給悉籍之以白於臺請因石於山因陶於  
土度三面成堯石之不匝月城獲安堵又益濬濠濠及築濬  
沱廢堤以外拒水而內護濠久之濬沱挾霖雨而水泄堤  
潰公露立城上為文以禱忽水中有若青羊者一目獨角  
昂首而逝水亦隨滅當公之出禱也民之薄於堤者丙夜  
不辨號呼請救忽故神祠光熒然有三燭浮出因傳炬以  
免咸加額稱公神君公又奏蠲歲賦之半諸上賦耗一切  
革之民益大悅而撫臣為公同年進士與御史不相能屬  
公伺其狀公委曲以消其嫌御史者薦公而劾撫臣所私  
者撫臣大缺望父又嘗修城垣學宮陰陽醫學公署發粟  
四百石以付工及公遷雲南按察副使以去則用前事疏  
奏有乾沒腐粟等事公乃歸耕與諸從季甚歡後得疾寢

革貽書陳懿德先生謂受上恩無以報即不我白我無所  
愧地下也年五十一卒而所論公事下彼御史責問諸工  
作吏民叩首流血呼曰楊使君僅飲一杯水而奈何以腐  
蠹之御史乃上疏畧曰雲南按察副使故真定守道亨材  
而廉也廉者不盜倉腐粟而貪亦不必須此倉腐粟且粟  
受直工工皆有狀詔特復公按察副使而公不及見矣公  
性孝友居父怡山母平宜人喪以毀瘠聞事繼母馮六宜  
人供養腆備諸弟成依公撫教而其逝者子其孤無間也  
公字豫甫別號九華山人其先避世於華亭之修竹鄉遂  
家焉子孫蕃衍環澱湖而居邑人以區為扇遂稱楊扇娶  
上猶令唐猶賓女封宜人置妾二俞氏黃氏生男五人俱  
克繼家風云墓在修竹之新阡銘曰公神無所不之乎是  
不于趙必于吳歸而德于吳之鄉出而德于趙之都以使  
其人祀之宮而哭之途曰吳鄉先生而趙賢大夫嗚呼

福建永春知縣許兼善墓在佘山宣妙寺東府志許兼善字遂初嘉靖

三十七年舉人官永春知縣

福建僉事金定墓在唐行五十保見進士

都察院右僉都御史陸樹德基在廣富林有傳

高士陸郊墓在孔宅西子應陽有傳

句容訓導沈邛墓在十一畝遜字圩子廩生大禮儒士大

章孫縣學生繼文繼阜繼夔見恩歲貢

南京兵部侍郎蔡汝賢墓在望湖涇有傳

兩浙運使陸從平墓在盤龍塘見進士

處士杜爛墓在盤龍塘北

義士蔡倫墓在漕港有傳

陸萬言墓在廬山北見舉人

舉人褚效忠墓在廣富林東北子安定知縣用章見舉人

家墓

南京吏部考功主事陸彥禎墓在富林八曲港見進士

常山知縣唐之屏墓在奈山東麓昭慶寺之西見進士

處士董傳紀墓在東奈山

太僕寺少卿李時榮墓在神山府志李時榮字元甫上海人萬歷三十五年進士官

至太僕寺少卿

漢陽知府孫克宏墓在神山崇真道院東有傳

浙江右布政使張爾嘉墓在奈山有傳

工部屯田司主事陳所聞墓在廣富林有傳

歸善知縣吳渭墓在鍾賈山

處士吳文宣墓在鳳凰山

孝子李承恭墓在三十八保一區

太僕寺卿李世祺墓在五十保有橋名李墓橋有傳趙太賈李太

僕墓犢僨輪轅馬覆車思陵廟社總墟入朝誰請朱雲

劍流涕猶傳賈誼書當日龍髯攀莫逮至今鶴語問何如

還從舊里瞻祠墓古木蕭疎落照餘

烈婦李氏墓在曹墳東有傳

節婦姚氏墓在鳳凰山有傳

徵君陳繼儒墓在東奈山有傳

文學董念原墓在奈山

兩廣總督沈猶龍墓在鍾賈山明史沈猶龍字雲升華亭人萬歷四十四年進士由

鄞縣知縣歷官太僕少卿以僉都御史巡撫福建江西妖賊張普薇等作亂猶龍擊破之以憂歸服闋起兵部右侍冢墓

郎總督兩廣軍務十八年冬福王召理部事不就乞葬親歸明年南京失守總兵官吳志葵結水寨泖湖黃蜚擁千艘與合猶龍偕李待問章簡募壯士數千人與二將倚角相守兵敗春申浦城破猶龍出走中矢死

張朗墓在東奈山周紹節碣

見雜記

四川天全六番招討使司經歷楊繼益墓在四十二保

兵科給事中陳子龍墓在廣富林

有傳 沈道映謁陳黃門墓富林谿上一盤桓

墓道春陰宰木殘未見豐祠傳俎豆空留幽窆護衣冠當年碧血青燐在此地銀濤白馬寒回首平陵松柏路子規啼徧朔風酸

趙天延黃門遺跡漸銷沉為訪孤墳太息深幾社文章宗北地雲間氣節重東林報劉令伯生前淚哀郢靈均死後心莫更招魂悲宋玉七歌斐絕雍門琴

趙頤嫺弱秋江落葉多富林薄暮起微波如聞懷石湘纍怨曾聽揚荷楚客歌三泖迴瀾澄似練九峯晴色碧于螺芙蓉搖落江潭冷彷彿雲旗月下過

孫鳳鳴陳忠裕公墓田碑記鳳鳴自幼誦陳黃門先生之文洎覽史傳並仰風義卓犖未嘗不竊竊然心嚮往之方謂先生生有雄才

死有峻節天必昌其後綿其祀傳祭田於佳城石鄩間庶無餒而之痛乎丁未夏承乏青浦適當先生之鄉訪其祠邑無專祠近賴教諭王公希伊將明季殉難二孫公同建祠於鬻官之左以棲神焉訪其墓則在富林之東肝僉謂昔年墓傍祀產計有十四畝零藉奉蒸嘗而衛宦安者已為田隣盜據久矣訪其孫則曰絕矣嗟乎向嘗為先生心嚮往者今不覺為先生心悲悼也迺邑之紳士矢意闡幽援戶部郎中楊嗣曾收嗣徐姓例以先生五世外孫金山庠生王錫瓚之子後昆為先生五世孫曰藻嗣呈請查核果無嫡裔爰具詳定嗣以奉先生祀又據諸生沈寅谷等呈請追產甚力因為確訊定案依舊歸田以供先生祠墓之祀今而後先生奉祀有孫祭墓有產或稍可無憾於地或可稍報職於神明矣敬勒貞珉用垂久遠系以詩曰

帝錫專諡黃門與焉號曰忠裕節炳由拳瑩築富林纍纍馬鬣世有祭田鄰盜為業雲仍不繼抱餒九原置嗣追產如水歸源曷哉後賢服疇毋怠壘護松楸兼禁樵採計開共田十四畝三厘六毫坐落三十八保一區三十畝改字圩三十六號三畝八分一厘五毫三十一號四畝五毫三十八號六畝二分一厘六毫東

至朱田西至河南至  
河北至范陸兩姓田

烈婦包氏墓在鍾賈山有傳

烈女楊雲從墓在澱山普光王寺後有傳

義山在澱湖濱謝德嘉壘土為之以  
葬流寓之亡者故名

本朝

誥封承德郎戶部主事諸與行墓在五十保一區見封贈

贈河南按察司副使沈紹曾墓在四十三保見封贈

陝西按察司提學僉事諸舜發墓在五十保一區有傳

禮部侍郎諡文恪沈荃墓在朱家莊有傳

婁縣縣胥馬天麒墓在鍾賈山婁縣知縣李復興率闔郡  
士民感其力倡均田均役

之法謀買地葬於鍾賈山公子不可維時承行均田均役  
之法者天麒最盡力沒後四邑斂貲以葬李公者葬天麒  
馬

吳騏墓在辰山點易臺畔

文學潘寰墓在五十保六區

處士王世麟墓在庵浜

文學張延年墓在五十保三區三十畝

封工部主事張麟墓在四十六保二區三畝見封贈

知州顧伯騏墓在余山

太學生鄒儒墓在金澤

文學倪翼明墓在西余山

沈雲泉墓在佘山

葉正賜墓在神山見鄉飲

烈女曹氏墓在由拳北有傳

節婦陸氏墓在澱山西

勅封儒林郎孫琪墓在四十三保一區三十二畝麗圩有傳

工科給事中王原墓在四十五保二區四畝北鹹字圩有傳

陸緯墓在佘山有傳

勅贈登仕郎張風雍墓在四十五保三區一併畝洪字圩有傳

有傳

蘇州教諭章霖墓在鳳凰山

分宜縣知縣趙頤墓在三十八保薛山平字圩有傳

河南按察使王丕烈墓在佘山弔字圩有傳

績谿教諭莊恭墓在四十三保三區二十五畝萬字圩有傳

錫墓誌銘君諱恭字儼望一字靜齋松之青浦人先世居鄰西婁鄉七世祖竹隱公以下代有厚德再傳而至熙字於君為高祖有聲鬻序間生子二季思安邑諸生君曾祖也賚志早歿配郁孺人食貧守節撫孤成立雍正四年已

奉

言旌表入祠思安生與恪與恪生斌實為君考始遷邑城配阮孺人節儉成家中年業漸隆力行善事以故人多德之君生而岐嶷比長清修醇謹讀書輒了了弱冠遊庠乾隆甲子舉孝廉就教職庚午銓選安徽績谿教諭績谿地僻風淳君甚樂之每斤斤以造就人才為急友奉檄修輯邑志君總其事片長薄技靡不確訪而表揚之乙亥歲歉饑民無所就食會邑侯詳請平糶君與邑人士商定設賑粥捐俸襄事郡侯何公達善聞而嘉之亦捐俸以濟活人甚多丁丑俸滿何公力薦君以肺疾辭庚辰丁憂借諸冢墓



弟讀禮盡孝生平友愛敦篤正以持己誠以格人交遊重然諾親族貧乏者周卹之問里咸稱為善人方君之宦羈梁安也孺人魏氏在家仰事俯育孝慈兼盡乙酉春孺人以疾終君涕出曰余室中失一良友而子婦門內安所得賢師也甲午歷署宜興丹陽金壇諸學事丙申五月銓補建平教諭以疾辭由是退處柳濱將遂棲隱之志焉而年未中壽溘焉以逝嗚呼如君者固未竟其用者哉君年六十有八子三長如金出嗣從弟天爵後次如球如琳俱邑廩生女三俱適士族孫男二孫女三俱幼葬君於四十三保三區二十五畝萬字圩祖塋之旁君次子如球子壻也奉君狀乞志銘余素稔君為人樂為文以樹其石銘曰起素業領儒官擁臯比昔抗顏歿資志用未殫食龜墨佳城安表貞珉垂不刊

太子太保河南巡撫胡寶瑤墓在蘭筍山

御製墓碑朕惟宣德意於封疆聿著匪躬之義紀功宗於珉石用垂壹惠之文惟澤被於嘉師斯恩昭於來葉勸功之典時維懋哉爾加贈太子大保兵部尚書原任河南巡撫胡寶瑤才本通方學有經法簪毫省闕篇章傳紅藥之

名執簡臺垣冰蘖表素絲之節周旋禁地殿庭之進止無愆屏翰神畿京輦之喧囂胥靖策馬戎沙之地洞達邊情備僚武帳之中與聞廟畧用襄大凱其克有勛擢居風紀之司亮直無愆於身繡俾貳夏官之長機宜悉協於樞鈐嘉其中外之成勞畀以撫循之重寄晉水湘江之會並建牙旗豫章梁宋之區載馳玉節朕殷懷人瘼惟爾實撫其流移朕軫念河防惟爾勤司其宣洩日者時巡南服顧為守臣嘉忠藹之上陳喜神明之益茂未經改歲遂染疢馳內院之盧跗賜尚方之參附方謂宣勞猶昔二豎全祛何期夙疾俄增三靈失祐悵老成之已謝空歌勿剪於周南冀後嗣之莘寧允卜攸居於吳會爰頒贈卹以慰幽冥晉保傅之宮銜遷正卿之峻秩稽諸冊府錫以嘉名象厥生平諡曰恪靖嗚呼豐碑式煥綿世閱於五湖三泖之間舊德不忘緬勛庸於九棘雙槐之次欽予時命宜爾後人甘肅布政使蔡鴻業墓在廣富林西

號林西居士系出先儒西山先生後由閩遷居華亭幼而岐嶷翹然玉立乾隆丁卯舉人戊辰成進士授刑部主事累轉郎中在秋曹十三年擢廣東糧道未一年署刑部侍郎已而授都察院副都御史仍攝刑部事旋授刑部右侍郎

郎兼攝戶部乙酉秋廣東糧驛被議詞及前官奉旨赴粵東就覈事既白吏議以褫職上翼日特授鞏秦階道踰年陞甘肅按察使尋升布政使廉潔自矢前此冒濫之弊皆力革之庚寅以丁內憂歸丁酉春孝聖憲皇后賓天匍匐入都自陳足疾未能供職蒙恩允歸調治歸年餘卒于廣富林丙舍年六十有三無子以姪儀玉為後孫四人銘曰內為九卿外方伯年逾六甲命三錫臨淵履冰抱全璧儒素起家傳清白猶子為子孫繞膝繩繩訓言詒燕翼九峰青青三泖碧沈涇之原佳城開松楸鬱鬱公手植公所瞻依居此室傍封啟土營窀穸筮言協謀龜食墨竈宮侍親不離側善宏慶延世千百視我刻文考清德

山東布政使徐恕墓在虬江有傳畢沉墓誌銘乾隆己亥十二月十七夜方伯補桐

徐公遭回祿於東藩官廨赴火護印倉卒受傷翼日不起事聞

天子矜憫下所司議廕卹冢宰議贈副都御史錄一子入胄監候銓宗伯議予祭一次司空議予葬費制曰可封公忠菴先生痛其子猝罹異變而感聖主加恩身後之隆率孫嗣孤逢豫營兆虬江之原諷辛

丑七月十二日窆郵示補桐行畧屬沅為隧道之銘沅與補桐兩姨兄弟也知公為詳則不敢辭公諱恕字心如號芳圃又號補桐系出南州世為上海望族明末公五世祖子臣由安亭遷青浦縣之蔣浦卹生思椿公為公高祖曾祖諱錫餘祖諱時俊兩世皆贈如公官公自高曾以來世傳耕讀言行修謹為鄉黨矜式公父封君忠菴公稟承庭訓績學砥行有聲贊序間娶施夫人實生公公生週歲而失恃忠菴公以父兼母既長則兼師封公故善誨而公天姿穎邁性復沉潛一無他嗜正且不輟絃誦年十四五六經子史百家之學靡不瀾翻貫串融為舉業出郡邑試輒冠羣十六補博士弟子員十七食餼二十一領鄉薦明年成進士授浦江令未上補寧海令調平陽所至有惠民為立祠秩滿內推陞太常博士遷宗人府主事轉稽勳員外郎出守湖州調杭州膺卓薦陞浙江糧道調鹽驛道陞按察使權布政事丁繼母范夫人憂廬居一年起復署布政山東調浙江尋實授山東布政使計公筮仕至捐館颺歷中外二十八年居心以仁律身以儉執事以敬與人以誠乍遇之恂恂若無他異者及歷數其治行為循吏為賢曹為文章宗匠為良二千石督漕而漕政肅權榷而榷政理陳臬臬則有神明之頌總藩則有衆母之稱上下交孚敷

青浦縣志 卷二十一 家墓



子為志因其嘗從予游故知之為詳銘曰善無近名為之  
 克勤有利於物寧儉於身廣廈萬間志或難伸涓涓之泉  
 時出而均鄉飲尚齒四豆式陳儀容俊偉傾動  
 薦紳仁者有後前哲所云樂哉斯邱以茂子孫  
 節女王氏墓在青龍

烈女何氏墓在佘山沐堂側

本縣義冢在西門外

各區置義冢

萬歷二十三年巡按御史甘价嚴禁火化令  
 每區設立義冢一所以便瘞埋樹石刻定界

地 四十五保四區南九指義冢縣學生沈鴻所捐地共

一十四畝又田地四十 獎給予批照有碑記 五十保三

區十一 置辰字坪二十五號義冢邑民吳紹札捐置其二

折蕩田三十畝雍正二年陸慶馨王士翰呈縣知縣張繼

實紹札善恐人知凡呈詞 詳准捐免錢糧勒碑紀  
 碑記皆以田孟文為名

