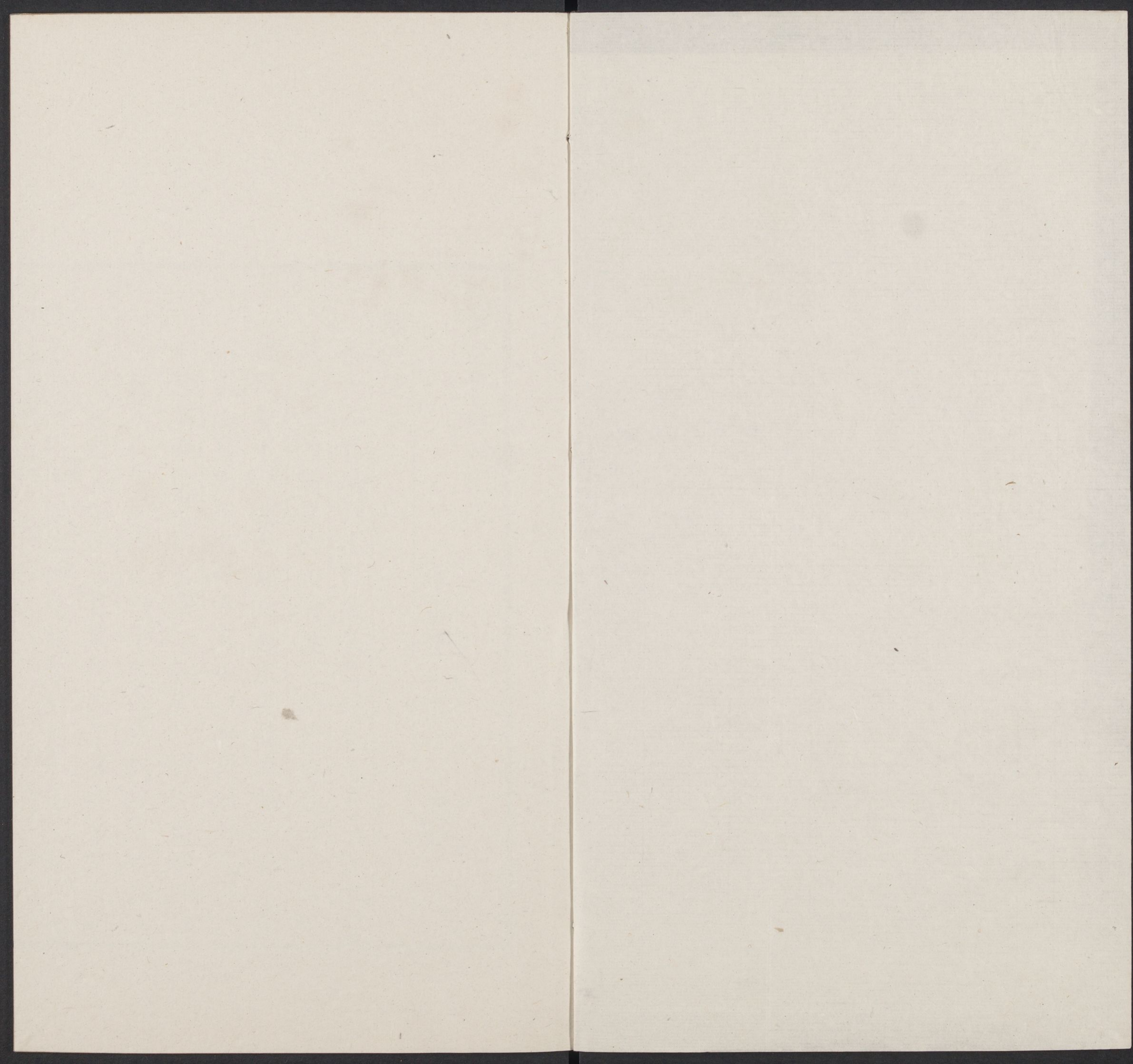


T5464/83(21)

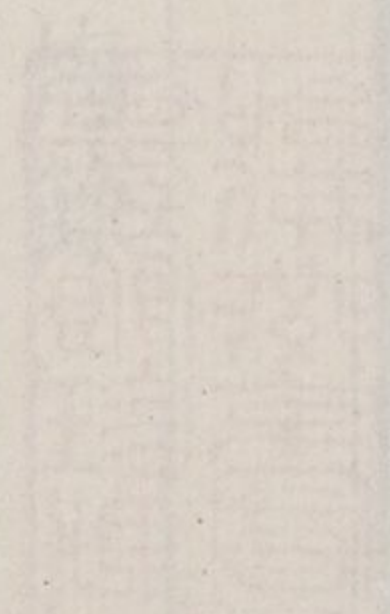


欽定四庫全書

餘波詞上

海寧查

慎行



余少不喜填詞丁巳秋朱竹垞表兄寄示江湖
酒集偶效贖焉已而循從兄語竟楚遊舟中多暇
徧閱唐宋諸家集始知詞出於詩要歸於雅遂稍
稍究心自己未迄癸亥五年中得長短句凡百四
十餘闕甲子夏攜至京師就止於竹垞留索頭許
加評定旋去原稿已四十年矣刻詞集時頗以
爲明事雍正癸卯正月忽從沈子房仲楚望溪園
兄第獲此妙本故物復歸來以爲世人有志於



敬業堂集卷四十九

餘波詞上

海寧查

慎行



余少不喜填詞丁巳秋朱竹垞表兄寄示江湖載
酒集偶效曠焉已而偕從兄韜荒楚遊舟中多暇
徧閱唐宋諸家集始知詞出於詩要歸於雅遂稍
稍究心自己未迄癸亥五年中得長短句凡百四
十餘闕甲子夏攜至京師就正於竹垞留案頭許
加評定旋失原藁已四十年矣曩刻拙集時頗以
爲闕事雍正癸卯正月忽從沈子房仲楚望椒園
兄弟獲此抄本故物復歸殊出望外昔人有悲墜

履哭亡簪者茲集之失而復得視敝履著簪不又多乎哉因取前後所作編次爲二通用少陵詩語題曰餘波集仁和趙子意田爲補刊于詩後初白翁手識時年七十有四

沁園春

寄徐初隣金陵

鐵鎖消沉江勢東來直下金焦想笛賽婆官淒清舊步鼓迎龍戶寂莫迴潮啼殺棲鴉滴殘晝漏昨夢回頭覆鹿蕉無多恨最傷心兩字怕說南朝水亭閒望勞勞但春去春來急景銷嘆廢寢孺垣棠花漠漠故家門第燕羶飄飄欲別誰留欲歌誰和細馬馱過皂莢橋無人管拚酒邊歸路風墮鞭鞘

金縷曲

送盛鶴江入都

酒罷昏星沒正春江揚舲揆柁曉程催即十載誇張才人事香傳茶經俱輯詩草又新來成集湖海名流徵欲起賸唵窗席冷無人奪矚子研且勤滌京華不少閒遊客料紛紛彈冠結鞵乘車戴笠同學行藏都在眼幾箇文章得力悵生事逡巡五十誰信蘆溝橋上路有布衣障扇騎驢入定那處相逢揖

滿庭芳

爲叔母葛夫人五十壽

耳厭笙歌庭無鶴鹿等閒甲子空徂象牙齒冷白髮蚤隨梳三十年來舊事傷心絕人世全無多付與前塵小劫彈指過須臾如今剛半百長明燈下勤禮文殊幸添

香掃榻未要人扶猶有高堂健在依棲處仍作兒呼春
風過綠楊門巷兩兩聽慈烏

金縷曲

過家黃門伯如圃

明月湖誰賜羨歸來平分五畝就隣買地洛社池亭平
泉石也要乘閒先置問某水某丘曾記里巷不教車騎
入便近城大得山林意都寫向畫圖裏 小船撐過花
邊市甚當年清絲豪竹近來多廢野鶴汀鷗閒門外抵
得署書幾字关行馬郎君官貴故客尚尋東閣去愴霜
天白菊階墀閉爭得似陪公醉

風流子

喜韜荒兄楚歸

村莊如畫裏維舟了微雨豆花秋看楚俗攜來人情糝

粗吳霜未老鴈膳蘧蔬音求茅齋下瓦盆隨分設烟火
隔廚幽有兔褐茶香侍兒纖手鵝黃酒熟奴子平頭
我歌兄按拍行樂處何似竹脆絲柔才隔巷南巷北別
樣風流問瑞草橋邊誰貽紅帶富春江上自有羊裘一
任酒徒星散去覓封侯

雙雙燕

寄聲山姪

過荷風了向羽扇蕉衫小年偏永青帘換苧轉首涼秋
鬢影舊事有誰尋省酒分與詩緣俱冷可因幸舍供魚
忘却鱸邊歸興 引領山田一頃有被阪文瓜交媵香
穎平生期許不是不堪馳騁且學蓬茅臥穩笑此處原
非捷徑甚時撥擢重過話向竹窗烟暝

金菊對芙蓉 西水吳氏故居

鳥啄風箏蛇盤鬥棋高下一帶樓臺自綺羅叢散瓊扇
常開晴攀翠竹題名滑有幾個過客多才大都憐取狂
春柳絮倦畫桃腮 北園南埭東齋看花磚經雨塌盡
莓苔時有隣娃貰酒換得遺釵眼前便是西泠路春波
外行意徘徊去年崔護此門此日生怕重來

沁園春 淮郡主故苑

戚里繁華貴主山莊駙馬山亭有記曲紅紅歌珠串串
隔帷黑黑絃索泠泠曉宴催粧夜遊傳蠟長使行人駐
足聽滄桑後問楊家田氏幾主曾更 銅環不鎖嚴扃
漸拆盡春山屈戍屏但斷浦蜻蜓飛來衣桁空庭蝙蝠

掠過窗櫺樹色濃枯花陰疎密幾處蒼蒼夕照青休回
首料華林平樂一概凋零

前調 薔薇

濃暖送寒小雨捎晴紅雲一欄漸竹架欹來柔陰嬾嬾
枳籬缺處狂蔓看看高似窺隣低還拂地幾度牽人宛
轉間斜陽外映淺深向背巧逞朱顏 不禁刺弱枝繁
笑欲折還休好是難便撲蝶花前微揜羅袖踏青階下
先護雲鬢戀醉多情與春無分長是開時芳信闌餘香
好把膽餅貯露黃額輕彈

前調 送友人遊洞庭山

藥裹一囊釣綸一竿清遊在茲嘆越國浮家今無高士

吳歌倚棹誰譜新詞歷擔書輕扶頭酒重過盡松陵知
不知垂虹畔問楊郎鐵笛可有人吹 粘天萬頃玻璃
只芥羽中流點破之正石尤風定烟棲花陽熟梅雨足
水到茶陂朱橘論錢黃柑佐釀好在秋光拍後期歸颿
便乞玲瓏片石與致茅茨

滿庭芳

陳簡齋先生新葺閒園隨黎洲黃夫子
過訪留贈

結構初完規模漸拓春田又看成蹊夜來好雨洗盡種
花泥宛似元家上涸鳴鳩外麥浪吹畦橋南北傍籬壘
石緩步得攀躋 渾迷回樞路烟添柳濛雲暖茶溪正
客來問字主愛留題任是游人小住憑闌候風信難齊
重過好東園步屨書籍記曾攜

瑞鶴仙 秋柳

風情牽暫住乍驚老秋絲一年好處依稀想前度為憐
伊腰瘦不成遙妬河橋古渡冷蕭蕭馬嘶人去傍離亭
挽盡長條夢繞江南舊路 無數涼蟬抱葉雨燕辭梢
昏雅匝樹時光流轉但暗裏驚衰暮被西風吹得江潭
搖落不道樹猶如許記濃陰隔浦移舟濛濛暖絮

臺城路 秋聲

商飈瑟瑟涼生候孤燈影搖窗戶堤柳行疎井梧葉盡
添灑芭蕉片雨纔聽又住正澹月朦朧微雲來去菽菽
空廊有人還傍繡簾語 多因枕上無寐攙二十五更
殘點頻誤響玉池邊穿鍼樓畔一派難分竹樹零礎斷

杵更空外飛來攪成淒楚別樣關心天涯驚倦旅

金縷曲 送陳六謙謁選北上

身世看如此笑忽忽纔停歸櫂旋催行李一領青衫
樣重塵土不堪重洗况此去復三千里舊社雞豚期且
近數同遊何可無吾子想別後當然爾 故人誰續藍
田記便時時哦詩松下何妨公事雙耳未聾丞不負正
好聽歌博醉若行止余皆無地兩角耕牛容易辦怕家
人催捉東山鼻終擬索長安米

沁園春 友人邀余賦閨中雜事分得三題

刀尺親裁裹束初成吳綾蜀羅想芙蓉新樣粉嫌輕汚
醪醑餘馥氣愛輕呵壓袖曾經墮釵知否未許輕移到

錦窠勾留處較佳人雪腕方便誰多 合歡光景些那

更不奈春來獨自何看碧流難浣並頭留影餘温猶印

半面成窩熊取宜男豹堪辟魅不比銷魂寂寂過相思

恨是為君留下長託微波 孟襄陽詩漸看春偏芙蓉枕

李義山詩水紋簾上琥珀枕旁有墜釵金鳳翹唐書五行志韋后妹為豹頭枕以辟邪伏熊枕以宜男李太白詩為君留下相思枕託微波借用宓妃留枕事

前調 被

計幅裁量 平 寬窄隨宜温柔幾重自金針縫罷絲連錦

段瓊烟熟透香護筠籠泥我朝朝伴他昔昔軟愛裝綿

煖愛烘玲瓏裹問凝脂團雪可怕消融 覆來青翰舟

中便慙繡羞珠兩不同有侍兒帖妥曾鋪曾疊添衣斟

酌經雨經風欲起還遲背人覓得一角偷藏鳳味紅尋
思久柰略回身處好夢無蹤劉孝威謝賚錦被啟鄂君
慙繡楚侍羞珠李義山詩
青翰舟中
有鄂君

前調 席

脉脉盈盈軟勝桃枝密于白藤甚燕山飛下詩才比雪
楚江攜到夏簟分水薄取輕安滑防新浴傍枕依衾夜
夜曾憑纒藉喜稱身熨貼擁背親承 小憐玉體橫陳
料此外嬌憨着意憎問角展蘇薰為誰鋪襯汗沾柳葉
幾度消凝飛燕能輕玉環能重肥瘦虧他一一勝拋人處
只蕉心半卷不在多層尚書疏篔簹席桃竹枝席也白樂
天詩六尺白藤床李太白詩燕
山雪花大于席杜少陵詩恩分夏簟水蘇
薰席見唐書地理志柳葉席見西京雜記

惜紅衣 金魚

瑤甕盛苗銀床轉水十分愛養日日來看問甚時纔長
紅鱗欲透漸小隊尾株分樣兩兩淨綠涵空足庭階清
賞 美人閒想竹葉為船吹風戲來往鏡光忽皺牽動
簷蛛網恰是一羣驚避沒處幾痕圓浪待縠紋旋細又
噉絲萍葉上

海天濶處 螢

滿庭草色猶青不知熠燿從何至幽光明滅隨風難定
乍飛還止兩兩三三離離合合池邊林際自隋宮散後
便成廢苑再不見繁華地 巧向輕羅扇底逐佳人映
將綃綺夜窗歸晚紗燈滿貯帳紋如水月落香沉流輝

耿耿一床秋思好伴他簾外疎星幾點照儂無寐

翠樓吟 蟬

密柳河橋疎桐院落陰陰幾處同起身輕容易托也還
戀故園清庇蕭然高寄奈未穩吟情何來塘臂驚飛候
乍移別樹殘聲猶曳 多事慣攪閒眠聽雨晴昏曉更
番到耳日斜樓角外草草又催將秋意風襟露思訴不
了清空涼暄畧記且休把冠綉髻依稀似

眉嫵 新月

乍殘陽西斂一鈎心字蚤已挂林杪影薄銀河澹沉波
處水門未收晚釣窺窗正好被牆陰強半遮了素娥寡
不待及時鐘斟酌畫眉蚤 一任淺顰相效比五更東

畔別弄纖巧肯落佳期後團圓意向前屈指應到黃昏
悄悄可有人下堦私禱問裙帶吹風消受拜兒多少

多麗

咏水面木芙蓉花

萸秋容佳處偏宜映帶恍移在滕家圖上涉江正好采
采憶宿粧水殿醒時是徐孺老去姿態粉鏡初收銀蟾
欲瀉池光冷暗銷螺黛誰憐取浮紅漂白長逐鴛鴦隊
湘君遠未應遺却雲裳霜珮 渾不管拏芳舊侶經營
一笑難再倚西風自傷遲暮木末含情更何待脉脉遙
望依依莫戀憑渠流向煙波外便從此東西飄泊打併
團圓在差勝似落瓣船頭花花相背

綺羅香 橙

翠淺疑流黃嬌欲滴屢報新霜番次顆顆低垂葉底微
窺密刺記小庭細雨初移是籬落年時秋尾似蓬萊金
醴嫌酸清泉簌簌已流齒 憑闌幾遍細數自攀條摘
後枝頭剩幾佳客重來取給猶煩一二擣金齏風味攢
眉散綠霧清香繞指乞人前橘樣偷藏團圍懷袖裏杜少陵詩細雨欲移橙陸魯望詩自注蓬萊公以金醴四升待主簿主簿嫌其味酸魏王花木志有給客橙文與可金橙徑詩小船燒薤擣香齏蘇東坡詩使君風味好攢眉

白苧

不見陳撝謙一年有餘填此寄之

小春前重九後風光如此渾無聊賴獨客坐傷往事恁
匆匆綠醪銀榼歡呼地只隔一重城似隔了千山千水
向來酒伴零落而今餘幾問眼中有誰跌宕如吾子

猶記紅牙按曲素手捱箏醺船波蕩同過娉婷小市便
許我重來怕添顛顛歌筵側畔好先安筆研待題詩尾
却蚤暗風催轉庭梅一梢偷試屈指前期漸及燒燈矣

娉婷市五代時鍾傳侍兒所居

臺城路

寄題初隣水亭

兩湖千頃菱花白卷簾漲痕微退蓼坼烟輕蘆村霧重
相望渾如天外雲山一帶築城北城南故人都在釣具
詩筒鷗邊穩棹並誰載 三間料合閒閉向東西南北
生事頻悔歸橐長枵遊蹤漸近此段妻兒應怪前期不
礙有莼擔挑鱸緯蕭欄蟹秋雨濛濛重來聽欸乃

惜餘春慢

王桐村新葺小軒索題句

堂笏猶存檐牙未落佳處略煩結構移將雞柵掃却蟲
窠頓覺規模非舊花外清陰又添竹補三竿弓開一肘
喜南榮北檻絕無塵到坐消閒晝真不礙野老墻低
書聲出屋兒比王商能秀水門繫艇兩兩歡迎開徑頻
來社友我欲從君卜隣初念逡巡甚時始就但等閒荒
了先廬不願諸甥似舅

百字令

壽張魯白

年年相見認黃山一叟雨襟風帽梳掌摩挲雙鬢改髮
短不勝簪導病未拋詩貧偏愛客此品今來少莎廳竹
徑自攜敝帚勤掃不是不想田廬夢歸路斷恨終身
難了况乃迎門無稚子執研星星又小溪友留魚園官

送菜只合他鄉老舉觴相屬期君同拾瑤草

臺城路

九日同人小飲和朱日觀

萸烟藥市門開處秋潮乍通村舍竹葉灣東菖蒲港北
好友特煩枉駕微霜昨夜正紅啟榴房翠除瓜架一笑
相看風前烏帽並時卸年年索郎高會多情懷酒伴
長在籬下桂板催詩柳圈板襖總付漁樵閒話重尋舊
社笑如此江山登臨多暇後約蒼茫菊枝聊滿把

邁陂塘

送韜菴兄往白下時余方計楚游兼訂
偕行之約

計郵籤茗茗幾驛長亭七十有五杉青牖外揮盃別一
片繁笳疊鼓投贈句恨不滿綠波碧草江郎賦杳無重
數向紅板橋頭青楊巷口都是黯然處應悵望舊日

杏花春雨重來雙燕曾誤莫愁艇子空城畔潮落潮生
如故邀笛步好借取半帆風色先期赴逡巡且住待結
束遊裝明年相趁共聽鷓鴣去

八歸 送燕

曾棲幕上暫依宇下弱羽處處堪寄翩然便欲辭巢去
似怕尋常巷陌再到難記還細踏簾鈎認取又相對呢
喃未已徘徊意應惜茆堂此後整長閉 抵得江南一
度雪程風驛草草詩人下第春來且住秋來且別身世
誰非旅邸笑行藏未穩與爾飄飄定何異知明歲花濃
柳澹社日前頭主人歸也未

詩人下第用章孝標賦歸燕事少陵詩請看處處巢君屋何異飄飄託此身

玉蝴蝶 雪

聽到五更風息幢幢燈影愁度長宵曙色飛來銀海翻
動銀濤鏡光融拂花還起研冰薄呵氣旋消任兒曹團
獅作戲愛竹頻搖 蕭騷荒村南北數家煙火迷了漁
樵野濶天低絕無人跡過溪橋草堂清梅魂欲斷江市
遠酒價應高待招邀晴邊蠟屐踏破瓊瑤

望湘人

寄季叔楚署

便鄉音無改簿領垂衰星霜兩地頻換遠信難真孤飛
易倦惱殺衡陽少鴈僕射洲空夫人城老落帆幾片自
峨眉冰雪崢嶸眄到蜀江春暖 旅食舉家未免只龍
陽難辦木奴千絹問湖北湖南米價新來貴賤楚船青

崔吳船赤馬一水籤程好笑得歸來尚有田園不愧詩
家素澹

鳳池吟 上元村居

陰過新年寒餘舊臘時序取次侵凌漸人家門巷紫姑
神降閒卜豐登柳又誇腰東風拂檻弱難勝水村烟市
一番晴意融盡殘冰 城中父老歸晚說曉來微雨不
礙張燈笑亂餘景物昇平故事小縣還仍可惜溪橋梅
花無主月空凝黃昏淺料玉龍哀怨難憑

臨江仙

北山寓樓與宋梅知夜話

霜雪長途君勸矣遠遊吾計忽忽兩萍浮海偶相逢茶
烟禪榻行復幾時同 漏轉城頭春夜永小樓缺月疎

桐燈花何喜也能紅亂鴉棲後數盡北征鴻

瑞鶴仙影

客舍咏燈花

一枝鮮潤蘭膏裏蠅頭紅蕊初著戀他短檠惜惜不動
為誰的爍蘆簾紙閣聽不了風鈴風鐸問何如高燒銀
燭筍柱輓絃索 方便煩憐取欲別還停任教開落不
如儂意只尋常照人淹泊遠信無憑浪傳與屋頭雙鵲
趁沈沈細雨春夜動春酌

八歸

寒食塘西道中與張介山別

梨粧欲試杏泥未和芳訊饒半落後踏青共指長橋路
且喜討春舊伴近隣都有籬落青旗書字大笑村店家
家誇酒好趁取水泛茗西天氣弄晴候 遙想會城此

夕花游一曲多少行人回首湖船猶冷風前雨外燕子
未知歸否漸南程催赴勝賞幽期惜分手知甚日粥香
錫白散了新烟重來看插柳

減蘭 已未四月別家作

父書盈麓手澤猶新何忍讀也要頻開卷帙須防飽蠹
來阿奴碌碌門戶全生難免俗莫便如儂氣沮妻孥
八口中 仲弟

依依弱弟歷齒垂髫憐叔季孟去天涯仲氏殷勤卽汝
師小時了了滿望長成頭角好玉樹庭階添取新陰
待我回 三四兩弟

再三憐汝蚤歲無娘今喪父慚媿稱兄忍聽閨中夜哭

聲 練裳竹筥量力行看他日事此別經年慰藉飄零

仗嫂賢 小妹

白邊相杵我為長貧遠累汝催上鳴機又替征夫製夾
衣蹉跎生計浪走風塵非本意不為封侯怕被人呼

馬少游 內子

明年十二典謁可能陪客位懶惰無端失學從渠正可
憐文章何用却望家風留句誦勿更嬌癡夜枕晨餐
恃母慈 庚兒

多年隨我戀主青猿情亦頗臥犬籬根也似痴頑免應
門閒中日課掃地澆花無不可留片蒼苔莫被羊牛
踐踏來 老僕

臺城路

初有江漢之役朱日觀王子穎桐村祝豹臣家西崙叔德尹弟看山姪追送於

朱與三表兄村

莊席上賦別

無端遙指西南路
驪歌棹歌難理
萬里瀟湘何涓一夕
說甚才情綺麗萍蹤如寄
望楚尾吳頭浪花無際
屢改行期多應依戀為知己
銅盤燭黃初膩乍杯闌
氣熱合座成醉殘月流空
曉星當戶一片離愁頓起
天涯情味筭只有清風故人
相似遠信毋忘時時煩附鯉

木蘭花慢

端陽前二日程禹聲徐淮江餞飲南湖舟次兼訓別俞右吉先生

迤迤生浪態明鏡裏寫樓臺
正竟渡中流綵旗颭灑畫
鼓喧颺離筵恰逢此節愛登梓鄉味
近黃梅白白王餘入饌青青昌歎浮杯
碧苔牋楮親裁句好勝金釵時欲

邀妓不果道擊楫舟中彈箏車上猶有人
才旁觀定應見晒感先生勸我盡餘醅
京口且乘潮去武昌曾為魚來

臨江仙

平望驛

兩岸菰蒲聞笑語人家只隔輕烟
銀魚曉市上來鮮一湖鶯脰水雙榜
燕梢船屈指郵亭剛第一眼中長路
三千南風吹夢到江天故鄉桑苧外
無此好山川

朝中措

夜遊虎丘

笙歌十里過山塘到寺已黃昏
客散當壚酒冷僧歸別院茶香
一奩止水一堆講石幾轉迴廊
及取無多清景獨吟獨步何妨

百字令

楓橋夜泊

帆檣隱隱背孤城家指青山一髮樓櫓亭臺都過盡離
了烟窩霧窟漁笛蕢洲樵歌葦岸雲吐初弦月橋邊弭
棹愛他風氣清越 猶是夜半鐘聲今來古往過耳成
飄忽可惜閒吟佳句少辜負青鞵布襪獨壘吹笳斜塘
擊檣草草催明發照人無寐螢光幾點出沒

宴清都

過無錫風便不及泊遙望九龍在蒼翠
間向隣舟分得山泉半瓶烹茶破睡

陸羽經猶記數水晶江南曾占第二濃翠堆鬟空青抹
黛濛濛雲氣好風吹送吳船甚失却登臨勝地聽杳杳
幾杵疎鐘烟林正擁山寺 百弓割片茶園生涯飄泊
談何容易銀瓶金井夢中空想轆轤聲起五湖者番遊
興賴吹火烹泉有此把宜壺淨洗供春絕勝吳家買婢

供春吳願山婢名始製宜
興茶壺俗以為龔春者訛

玉漏遲

夜過毘陵

微涼乘小雨朦朧殘照尚含輕霧楊柳風多新月又生
南浦正是落潮時候有人在沙頭搖艫相傍去鄉音互
答愛聞吳語 已過七里郊垌聽茅店呼燈漁梁爭渡
去江漸近警急猶傳列戍欲問隋家故苑知十六離宮
何處城外路黃昏角聲如訴

殢人嬌

丹陽道上

鴨嘴咿嘔羊頭輾轉人道是朱方古陸黃泥幾坂清流
幾曲烟起處更添幾椽茆屋 地少江南雲寬江北眇
不到長天遐日官田放馬民田放犢願微雨村村稻鉞

抽綠

水龍吟

登北固山

岷峨雪水消來，洪濤萬里從東注。蒜山擁髻，瓜州曳帶，遙遙江步。滿眼興亡，季奴草長，人來古渡。看南颿出口，城頭蘆管，盡飄向揚州去。泥馬當年半壁，更誰暇。倉皇北顧，錦袍繡甲，英雄事業，却輸兒女。夾岸黃塵，滿瓶名酒，中流畫鼓。到而今，贏得登臨，悵望渺平沙樹。

滿江紅

京口曉發夜泊觀音門外

空濶江天到此地，覺吾身小。寄身外，蕭然一笠飄然一。擢鐵瓮，城高鏡吹動，金山寺近。鐘鳴蚤把滿壺細酒，京口酒。酌波臣，開懷抱。日上處，東方曉。帆挂候，西風飽。儘

迢迢極望白門斜，照兩岸山移。倒退馬千層浪，逐前飛鳥。比下灘出峽，順流船兼程到。

永遇樂

燕子磯同韜荒兄觀劇

陡起千尋嶙峋突兀，濤春萬古。晚景融怡，扁郎却指日落波平處。蘆洲一帶柳堤，數折人與鳧鷗並住。還怕向絕頂，憑凌沈沈，愁滿烟霧。隔船遙聽哀絲，豪竹月影。朧朧輕護，村落難尋，微風吹近，轉磯頭路。開元弟子，郭郎賀老，剩想衣冠南渡也。抵得商女歌殘，淒涼正樹。

解連環

訪周雪客於汝南灣不值

大功坊下，喚涼篷艇子，撐入圖畫。過水亭面面，扶欄想人隔荷風。坐消長夏，楊柳灣洄，問徧了三兩鄰。亞道水

西門外載酒載花別築亭榭 當時樂園官罷便手掃
棠陰自闢精舍愛儒雅又到諸郎笑裙屐風流肯輸王
謝舊熟才名何必更十年同社還只恐吟成白雪調高
和寡

滿江紅 輓胡二寄先生

蕭瑟崢嶸先君子舊曾遊地腸斷是麻衣入拜總帷仍
几出周禮疏九土難埋漂泊恨一棺竟蓋飛揚氣問茫茫七
十五年來天何意 亡國夢秦淮水懷舊賦山陽里甚
後生前輩無情有淚對此江山堪一慟如先生者今餘
幾但陶家門外白楊風蕭蕭起

前調 胡震生索贈

白鷺洲前芳草展滿灘新綠舊來是南康幾葉一枝片
玉手種東陵瓜五色眼看度索桃三熟嘆過江人物柳
吹綿飛相逐 兒女怨清溪曲男子恨新亭哭剩輪囷
劍膽酒邊棖觸八十高堂行尚健六千君子今誰屬指
長江如練去吞天鍾山麓

渡江雲

蔡璣先鉉升兄弟招同王璞菴胡震生
泛舟秦淮席上分調

人家垂柳亞水蒨花放簾卷落潮天岸容隨棹轉碧檻
紅闌佳處互洄沿時光縱好奈撩人滿目山川把一幅
烏絲欄展同寫入新篇 尊前故鄉在望七十長亭問
離觴幾遍還又傍荷陰擘藕葉外聞蟬斜陽帽影微風
袖知後期更落誰邊欲別也河梁錦纜重牽

邁陂塘

飲胡星卿先生白鷺洲荷亭上

繞名園渟泓淥淨白蓮鏡裏開合檀橋西岸清無暑迎
面香來恰恰烟景豁望不盡城端山色林梢塔移來小
榼喜蘿薜侵衣葫蘆貯酒觴政罷秦法 渾忘却舊日
朱門邸閣沙田十畝環匝柴籬近與隣翁接鷗鷺馴如
鵝鴨泥滑滑任急雨催詩飛去無多霎芒屨醉踏正蓼
外潮平花西月到歸路聽鞦韆

安公子

題余鴻容杏花村居是日品茶而不鬥酒填詞紀之

幽絕城南墅女牆一曲當環堵門外綠陰陰乍合啼鶯
選樹障扇驅塵剝啄尋常去為新茶偶爾留人住正小
年平半日影婆娑停午 少日誇豪舉近來好事猶如

故無酒須酤也不費茅容雞黍直愛君貧雜坐忘賓主
借玉川七椀為談麈看清風出屋洒作竹梢涼雨

應天長

蔡龍文招同方邵村侍御吳待觀孝廉胡震生王璞菴家韜荒集懶園席上分調兼示令季五玉

舊時歌管地想丘壑閒情謝傳曾寄江左風流曷未封
胡又起百年花木秀數不到平泉小記箕只有桐梓樊
家芝蘭表氏 羨爾好兄弟問第五名高何如驃騎永
日碁聲翻盡楸枰餘勢便長安似此但對酒厭談時事
既醉也畫舫斜陽柳邊還樣

八聲甘州

送王璞菴入山左戎幕

怪相逢何晚又蒼茫千里動離愁聽一聲畫角滿城落

日客散江頭杳杳天低鷓沒西北是青州淮水新來淺
馬渡中流 見說舊年山左正塵荒古驛草占平疇喜傳
來好語五月麥先秋若天心肯憐赤子且從他賣劍買
耕牛官居暇劉郎雄概好臥高樓

樓中天

發金陵王汾仲胡震生追送于江干留此志別

揚舲欲渡正吳天六月江流怒漲昨夜酒醒今日別起
喚炎風五兩潮嚙空洲雨來高岸一片蒹葭響山川如
畫殘樽重此相向 可奈芳草東西浮雲南北去住都
無狀珍重臨岐留欸語只要毋忘疇曩知有前期難分
此夕遮莫勞長想有書好附紅鱗白鴈還往

滿江紅

野泊即日

牛渚西來三十里平蕪極目趁幾箇舸艚相約剪江同
宿沙際曾閒窺白鷺槐陰邃晚歸黃犢喜無名小聚自
成村清流曲 籬缺處門栽竹烟起處蘆編屋早映檐
一帶野田新綠微雨去添峰頂翠好風來皺波紋穀更
依依飛鳥帶斜陽投姑孰

驀山溪

天門山又名蛾眉山

曉江寫鏡兩道蛾眉展別浦翠生烟與染就黛螺深淺
三竿日上宿霧欲消時風力軟遠帆移百里看猶見
當年太白傑句曾傳徧氣象吐長虹最好是天門中斷
眼前光景同此一經過問作者更誰與俯仰才何限

浪淘沙

繁昌舊縣

略約倚蒼葭酒旆天斜縣南風色野人家黃石堆牆茅
當瓦還占平沙烟外曉程賒去去天涯嚴城何處不
吹笳恰似廢池喬木畔一一啼鴉

碧芙蓉 望九華山

參參伍伍倚翠屏千仞芙蓉碧聚微陽初逗幾峰見日
幾峰還雨浮嵐擁靄青不斷池陽路乍前頭秀偏人來
被長風猛送帆去擬向遙空攬取把玲瓏一壺貯怕
仙人掌上九女鬟輕幻成烟霧讀罷青蓮句問東道今
誰為主拚盡日閒倚船窗舉頭數了重數 九華今在一壺中白雲穿
透碧玲瓏皆蘇東坡句王介甫望九華詩我然九女鬟
爭出一鏡函李太白望九華贈韋仲堪詩君為東道主
于此臥雲松

南浦 皖口舟中

吳楚此分疆瀉中江直到長風沙背潮滿浸青山澄如
練隱隱魚龍欲起南城飲馬北城吹角蒼煙裏萬井樓
臺連埤堦俯瞰渾疑無地霞標古塔層層控巖關閱
盡舳艫千尾美滿挂帆風朝來便又送遊人過此湘天
尚遠亂雲生處浮濃翠喜近大雷西岸望 一點小孤
如髻

點絳脣 雨後泊李陽湖

晶晶空江釣絲風起漁灣暮春鰲飛去幾點沙頭雨
過盡輕雲忽見晴霞吐垂楊渡亂峰缺處回首來時路

燕山亭 月下聽隣舟彈琵琶

水濶山長二十五絃清怨不勝迭奏何處飛來一派秋
聲颯颯驚沙洒袖喚起愁心向曲浦移船相就還又問
截取曹綱是誰妙手 忽然裂帛聲終正雨止風收碧
天如畫月絙漸滿漏箭頻催人間幾人回首楓葉蘆花
便比似潯陽江口邂逅倘若箇迴燈添酒

長亭怨慢

過湖口追荅俞大文兄弟

論要害西南鎖鑰萬馬奔騰雙鐘噴薄湖波橫截孤城
勒住亂山脚烟消日落倒影動千家郭下有一雙魚曾
傳與故人夙約 寂莫嘆我經此地恰值機雲入洛閒
尋遊跡空悵望幾重雲幕把兩年別裏新詞半題在江
聲小閣待掃壁來看應憶南飛鳥鵲

渡江雲

六月十五夜同韜兄琵琶亭對月沽酒
不可得填此解嘲

烟波三十宿一輪鄉月兩度向人圓洞庭西上路弱柳
江頭旋換白門船天涯淪落泣青衫司馬誰邊漫畱得
琵琶亭古冷落四條絃 依然流分九派劍指雙峰嘆
荒涼滿眼便擬博兄酬弟勸醉也無緣前生定入東林
社知後期重結何年征夢濶白雲回首江天

長亭怨慢

武昌縣西道士澗亦名西塞山絕壁
臨江上有張志和祠按西塞山在吳

興唐書張志和金華人顏真卿守湖
州時志和來謁願浮家泛宅往來苕
霅間踪跡未嘗入楚也陸放翁入蜀
記云即玄真子漁父詞云云者第未
詳考耳

浮空欲翥翠色移來正扁舟剪渡一峰忽轉黃冠形狀

迎人似俯殘霞紅歛送幾點神鴉飛去指前頭隱隱孤
城已辨黃州烟樹磯邊小作遲留向香火荒祠笑問
漁父鰕魚肥美筭只在苔雪溪山深處生前好事多著
了清吟幾句又分得西塞山前別派斜風細雨

臨江仙

漢陽立秋

楸葉剪花桐落子半年節物旋更湘裙紅映漢江清擣
衣人去浦口暗潮生斗柄西回天在水家家暑退涼
輕數聲促織近窗鳴二更月落燈火已多情

河瀆神

桃花夫人廟

霸國好山川夕陽平楚蒼然洞門玉象閉嬋娟露桃開
謝年年至竟息亡緣底事花並樓中人墜千古消魂

都似此細腰宮又何地

驀山溪

玉沙署庭有菊數本課僕除草編籬以
護之亦知花時未必留賞聊以習奴輩
爾之勤

階除荒菊刈草還成圃天意却如人便添洒夜來疎雨
竹闌干外翠色曉葱蘢秋未老露初濃誰識栽培苦
年年九日籬下曾期汝拋却故園叢又坐閱歲時荆楚
西風有信獨客去無程霜降後鴈來時自有黃花主

虞美人

乍涼天氣清于水漸近中秋矣玉鈎素手兩纖纖指與
畫樓西角月初三王昌只在牆東住消息憑何處半
年清夢落天涯今夜一燈明滅忽思家

臺城路

自到江陵三得王桐村書感其勤倦之意填此奉答

來鴻去燕綿綿路驚心二三千里骨月無多平安却賴

六六紅鱗頻寄吳霜初試想橘辦分苞蟹螯斷跪穉種

村邊柴門相望老兄弟

謂子穎

登高却當此際長江遙

極目何限雲水沙市留詩旗亭畫壁誰管渚宮故事蘆

花風起正鼓瑟人來數峰銜翠渺渺知音滿懷空憶子

前調

妓席作

犀帷乍卷佳人出夜堂靜悄悄地兩板紅牙一枝清笛

傍有盧郎偷倚歌頭酒尾漫博得當場厭厭微醉爾許

風流烟花南部興聊寄

座中年少凡幾是誰先感嘆

家隔千里珠箔飄燈紅筵奪目惱亂江東蕩子天涯失

意倩半幅羅巾搵將清淚檐雨瀟瀟曲終更漏起

賀新涼

秋晚獨上荊州城樓

飛過蠻天雨背孤城夕陽西下大江東去虎渡龍洲依

然在長是馬嘶日暮有獨客登樓懷古豚犬英雄都不

問問成名孺子今何處秋太晚散砧杵

山川洵美非

吾土向江陵袂衣催換一番寒暑翠冷紅酣微霜後變

了荆門烟樹且目送邊鴻南度隔岸殘雲流欲盡拍空

濛下是衡陽路愁浩浩共誰語

氏州第一

與韜兄江陵分手久不得武陵消息近傳已赴南昌幕府因便寄懷

木末霜催風信乍緊龍山別酒曾勸路拍桃源小船壓

浪安穩過湖眠飯峒口烽烟滿底處覓秦人雞犬譜首

新詞竹枝聲裏蠻哥倘變 客况蹉跎秋晚晚盼消息
魚沈素斷聞說東游滕王閣下趁一帆風便念孤飛何
日到參差翼江湖定倦應記蘆花舊時羣有襯爐峰小
鴈小鴈過爐峰李長吉寄小季詩中句

木蘭花慢 雪後再登龍山落帽臺

暴晴冬候變晨旭暖凍痕開趁雪洗荒郊馬蹄躑躅不
起纖埃前遊菊枝初綻又蜀江寒碧接天迴遠客豈期
再到閒僧及記曾來 生涯落拓情懷餘悵望費徘徊
諒戎服參軍旁人應笑知已猶猜風前偶然落帽也何
妨借酒寓恢諧便作此鄉故事一堆土阜名臺

夢橫塘 題城南田老齋壁

鵲巢門巷老樹低牆映簷一帶城雉三逕頻開俗士駕
尋常不至雕斛栽花瓷盆養石滿欄蒼翠愛微霜初度
濃日猶温都未有殘冬意 楚南風物無多剩何參老
去能談往事清景依然只難得閒人如爾擬約箇酒徒
再到想見梅邊雪翻蕊洗研求題嘗茶看畫與重揩斐
几

拜星月慢 夜渡荆江時官軍初下湖南

霜壓疎篷水銜柔艣虎渡晚來催喚刀尺寒衣急砧聲
不斷孤帆色漸入西南天地背指江橋酒幔第一籤程
報公安小縣 記今宵旅宿辭津館清無寐勸枕惟長
歎幾番起視婁氏泛中流纔半漸微茫月隨楊潭岸湖

天濶燐火如星燦又依依移過前灘起一行驚鴈楊潭岸在

荆江見岳陽風土記

驀山溪 冬杪留市道中

冰開平澧輕浪參差起樹杪一峰晴映極浦蒼烟小市
長竿曬網畫裏著漁舸風澹處雪消時好景江南似

亂餘雲物不料還留此過眼惜匆匆指前路又侵亭燧

時聞禁旅尚駐辰州白雲回首家在五湖東湘渚鴈洞庭魚會我

南遊意

齊天樂 庚申武陵立春

綠蘋兩岸晴光轉關心乍聞綿羽樹掩蠻旗草迎塞馬
冷落滿城簫鼓寒梅未吐被橫管聲聲催開最苦南陌

東郊有誰結伴討春去 當時賓客遊處蒼苔閒尋徧

猶記題句野竹遮隣山茶出屋此景眼前非故蕭條如

許賸鷗鳥灣洄幾家還住及泛扁舟水生挑菜渚

前調 元夕

春來天氣不長好已經幾番風雨柳態將絲燒痕猶黑

未辦青鞋遊具良宵三五對燭影搖紅缸花細吐遙憶

家園隔年燈下小兒女 當時舊踏歌路聽十番大小

拍徧南部村酒柔情隣姬索笑都是夢曾遊處楚南風

土但月黑軍城樓烏匝樹還有樓頭鼔鼔傳漏鼓

徵招 得外舅陸先生都下書

陂湖萬古浮烟地光風這回流轉碧水上賴魚迨春冰

初泮殷勤傳信到喜白髮加餐猶健勝友題襟舊交結
襪歸期荏苒應念楚天遙開緘處人在洞庭西岸鄉
思與離愁縱急觴難緩我來幕下翁留輦下總非始願
幾時共情話田園對窗燈一盞

邁陂塘

得盛鶴江書兼寄文可上人

憶離筵綠醪紅燭黃頭入饌新饜滿湖烟月歸人醉催
解荷陰弱纜波瀲灩美食宿程遙多傷沙頭店長魚似
劍每對了南京便思鄉味此意肯忘斲誰更念青草
瘴生寒斂蠻禽啼近山檻傳來懷袖加餐字慰我萍漂
梗泛差不憾想還往風流二老年來占紗幘竹簟問醉
裏逃禪吟邊聯社別後興增減

珍珠簾

早春寄弟

何心遂作周南客煞等閒暗把年光拋擲路已蒼蒼况
阻湘帆楚驛笛裏梅花飄欲盡最難禁冷猿濕雪脉脉
正黃昏愁坐一番憶別咫尺家山不隔喜池塘佳夢
來依今夕南畝共巾車向草烟牛跡到此始知田舍好
悔鞍馬江關跋涉役役咲逡巡歸計幾時纔決

朗州慢

余來武陵當兵燹之際觸目荒涼溯劉賓客之舊遊悽愴憑弔與姜白石追思小杜寄慨畧同因和其自度揚州慢一闋以見意用其韻而易其名亦猶春霽秋霽之不改調云爾

屈子亭荒隱侯臺廢沅江苦霧難晴聽鷓鴣叫處又春
水初生問仙路紅霞遠近匆匆花事愁滿刀兵但烟扶

殘柳馬鞭青入空城 風流司馬向詩篇都寄閒情有
曲度南音采菱歸晚白馬湖平併入竹枝歌裏遊人去
流盡灘聲念劉郎前度也如杜牧三生

招屈亭隱侯臺見劉集中采菱

曲竹枝詞皆其在朗州時所作

武陵春

泛小舟渡沅江尋梅

城外清江江外草草色已迎船人在煙波換靄間渡口
夕陽山 隔岸酒帘招我去春意在漁灣醉插江梅帽
影偏攜得一枝還

木蘭花慢

季叔將往辰州以佩刀奉別

書生緣底事都草草學戎裝望盤瓠城南馬頭塵起邊
日無光舊來橫磨一劍知為誰拂拭為誰藏縱使長騰

紫炁宵教輕露寒芒 臨岐把贈意偏長對此雨茫茫
悵缺底歌殘環邊約負人老蠻鄉家園五千里外好換
牛買犢返耕桑留向雞豚春社恢諧割肉何妨

昭君怨

江樓偶題

風去波紋簇簇嫩柳嬌鴉新浴樓外晚晴天好山川
一派空濛影裏漁唱乍沈還起歸興滿江湖得歸無

鬥百草

上巳武陵西郊間游有懷東亭又微聲山諸弟姪

甲子冥冥半春飄雨無人管及取新晴袂衣禡疊一領
輕衫催換小城西有柳罨漁罾水平花堰正馬渡中流
鳧汀嫩綠鷗波清軟 猶記杯浮曲渚草踏斜川幾處
追遊約吟伴去每攜衾來多聯袂向斜陽參差影亂如

今但薺合沙田人不見湖南岸對桃開俄驚春晚

掃花游

清明後一日再游在山與山學禪師茶話

去城不遠被野趣招人路迴峰起幾家桃李並隔花姪
姹高鬟相倚弄袖風來好片踏青天氣笑多是夢後韶
光眼前詩意 遙指方外地有白髮閒僧蕭然孤寄前
遊省記正殘燈急雪梅粧初試轉眼春深又和葉摘將
青子茶烟裏聽鐘聲再尋山寺

邁陂塘

送楊榮英往湘潭

乍雲開琵琶峰頂撲人嵐氣濃暖桃花水汎清明後翠
轉湘帆一面風色便指六六蒼灣突過川程半新烟兩
岸喜鮭菜旋通舟車不隔行子望江縣 封侯事三載

未酬初願却從闌處閒看山川洵美非吾土贏得將軍
善飯君莫嘆漸髀肉生來雙掌摩挲徧長沙米賤好壓
取歸航擣香炊玉爾汝互相勸

南浦

次張玉田春水韻

風澹日濃時寫渟泓映徹鏡奩春曉含意待流紅揉藍
淨一抹沙痕輕掃浮萍開處依依傍母鳧雛小遠浦柳
陰魚欲上已接船頭芳草 殷勤流下三湘倩并刀與
把半江剪了汀澗小灣洄苔猶濕想有湔裙人到閒情
深淺舊聲舊耳聽來悄試問西陵橋畔路知遊舫新裝
多少

氏州第一

立夏

風雨蠻天節候無準熟衣重御初夏燕未將雛鶯初喚
侶何處故王臺榭好景難拋也第一是橋邊柳下幾顆
朱櫻半甌紫筍客中瀟灑 見說耕犁行已駕乍添種
離離桑柘近水人家舍南舍北正蚤蠶浴罷想一聲啼
鳩到茅檐外薔薇應謝計日晴邊綠陰成重來繫馬

安公子

寓庭芍藥一窠花垂放矣余將理沅南
之棹不及待其開留詞別之

初見叢添葢小欄一日千回倚風信參差屈指到今番
第幾冉冉韶華漸入青春尾人欲別試問花知未聽粟
留啼處也喚將離兩字 明日吾行矣等閒負了揚州
紫蠶栗梢頭風物料依稀相似可惜開時少個狂書記
咲眼前緣淺猶如此更休論此外載酒尋詩何地

滿江紅

內子三十悅辰寄此為壽是日在桃源
舟中

咫尺仙源何處問雲中雞犬剛一笑舊年三十流光轉
眼萬事無如儂失計一家只要君長健把江湖好語報
平安加餐飯 天四月江南畔初夏景村居滿正鳩鳴
樾熟野蠶成繭繞膝憐深兒女拜傷心憶侍翁姑宴料
愁邊窺鏡旋添絲歸來見

滿庭芳

從住灘步行渡朱洪溪

雨送微涼客貪緩步意行稍轉灣濼到天古木藤老葉
緜蠻野果枇杷初熟繁枝重獺鳥爭攀窺人過一羣驚
竄石上墜啣殘 前山尋不到泉聲落礮響珮鳴環便
褰裳欲涉水 去足生寒忽展黃雲一片秧田外雉尾堪

刪重循省霎時光景偷入畫圖看

醉太平

船溪驛

山行澗行風程雨程紅榴小驛初晴報前岡路平 溪
田碓聲畚田火聲煩他布穀催耕指烟綿草青

浪淘沙

楠村梅花橋佛閣小憩

欄檻落鮮澄倒影分明今來古往一郵亭閣下長橋橋
下澗馬渴泉清 拉沓是蠻程難得佳名戍人行盡野
人行如此溪山留不住弦月旋生

好事近

麻陽同天寺僧房

暝色起孤城烟外千峰俱淡竹几藤床紙帳有新蟾來
瞰 山椒一夢已如仙歸路去時暫約略蘋花小港棹

微波漱漱

南柯子

初入麻陽溪

漱玉風生頰跳珠雪濺肌歛船截浪去如飛絕勝馬蹄
泥滑汗頻揮 山鳥飄紅帶溪禽浣翠衣只除夾岸酒
樓稀宛似西谿留下櫂頭歸

摸魚兒

遣家信紙有餘幅書此足之

自依人青油幕底征衫再換涼燠吳雲郢樹微茫外萬
點黔山高矗憑短目眇不到西陂荷柳東橋竹濃陰淨
綠想香澹風漪塵清苔砌暑意減新浴 凝情處應諒
歸期難卜炎荒馬首人獨匆匆堠館斜行字手擘藤牋
小幅書未足補一闕新詞架筆挑燈讀客懷不俗料遠

信來時鵲靈最蚤為我報茅屋

臨江仙 銅仁郡閣雨望

暮暮朝朝多變態偶然一露晴輝孤城四面萬峯圍卷
簾何處雲重雨飄絲 梔子坪邊新漲急鷺鷥立盡空
磯麻陽陂子綠蓑衣白魚三寸江口販鮮歸

花犯 石榴

是何人移從西域幾時到南土依山傍路映絳萼丹華
高下無數眼明我是紅樓主幽遐同恨阻最苦是繞枝
啼血對花聽杜宇 元微之感石榴詩非專
愛顏色同恨阻幽遐 關心節物
記吳孃匆匆曾過了那年端午窗近水人正在綠陰陰
處倚偏髻一痕微逗映小朶珊瑚籠繭虎而今向蠻中

重見紅裙誰妬汝 唐萬楚詩紅裙
妬殺石榴花

瑞鶴仙 鳳仙花

參差開也得看孃孃娉娉垂垂滴滴多般鬥顏色任張
家呼婢韋家稱客小庭南北細飛來丹禽一一向天涯
似慰羈愁與媚煙朝露夕 幽絕苔茵稠疊落瓣無多
寸心易結好風披拂草蟲蔽蔽飛出愛佳名合作女兒
憐取旁人未許偷摘微嫌他指染紅尖和花擣葉 張文
潛詩
金鳳乃婢妾紅紫徒相鮮本草韋君呼鳳仙為羽客劉
貢父詩輝輝丹穴禽矯矯翅翎展宋光宗李后名鳳宮
人避諱稱為好女兒花楊鐵崖詩夜
擣守宮金鳳蓋十尖盡換紅鴉嘴

蘭陵王 安丘劉丙孫故相國少子也風塵天未
來宦沅州與楊中丞有通家之誼銅仁

郡齋共數晨夕知薄官非所樂
也因用其扇頭舊韵填詞贈之

楚天杳奈此山頑石老泥活活苦竹岡頭愁度露猿萬
松杪鴈飛真不到馬足羊腸空繞更誰念釋屩從軍中
有劉郎正年少滑稽何可少嘆相國流風于今頓邈
衣冠只博搖頭笑便東華夢隔西華交在一官爭抵歸
去好君聽子雋鳥懊惱亂懷抱拍平野青徐浮雲海
嶠扶桑日上雞鳴蚤甚登臨回首每當西照鄉關一髮
目已斷青未了

前調

贈吳鴈山次前韵

絲路杳人向此中易老望銅崖袞袞山尖一握孤雲起
天杪歸飛何日到烏鵲南枝頻繞角聲慘戰地相逢自
嘆臣今不如少君才時所少喜通介如常舊來徐邈

人情爭滿淳于咲問眼中桑海胸中壘塊半生知己赴
誰好依依失羣鳥煩惱休縈抱有短檝長鑱釣江吟
嶠勿嫌白髮盈頭蚤只無多鬢影鏡邊羞照西垣斜日
夢裏事猶了了

木蘭花慢

七夕江口舟中作

晚程西晃路深崦裏著扁舟看薄霧成雲片雲成雨一
雨成秋推篷坐聽餘滴漸輝輝紅日下蘆洲似磬涼蟬
到耳如梳新月當頭

白香山詩巴蟬聲如磬

灘聲東瀉火西流

佳節客難酬憶貫酒湖亭曝衣村巷吹笛江樓孤萍近
來蹤跡擬乘查碧落問牽牛獨夜飛飛烏鵲五溪渺渺
鳧鷖

百子令 八月十五夜銅仁坐雨有懷德尹潤木

良宵清景莽回頭鄉社年年三五碧海纖雲都斂盡空
外涼蟾飛度蟋蟀柴門豆花籬落豔豔疎燈吐兄酬弟
勸中庭好片風露 一自隻影南遊十分圓月不照蠻
方路萬事干戈揮手外咏罷微颺桂樹半嶺猿休極天
鴈斷坐聽瀟瀟雨此時離恨燭花對客能語

前調 十六夜見月發前韻

狂雲妒月甚無情掩却盈盈十五賴是今年秋帶閨還
有中秋一度二八清光隔宵晴意不料團圓吐移來牆
角疎桐猶滴圓露 誰似太白詩豪相邀對影同此天
涯路我欲舉杯餅已臥拚得不眠倚樹椒館蟲吟竹門

風過靜聽翻疑雨沈沈永夕素娥相傍無語

李長吉詩
吳質不眠

倚桂
樹

鵲橋仙 庚申閏中秋

天高露冷一輪山月又是十分圓候平分節序屬中秋
問今夕可平分否 桂叢香過菊叢香淺省對新花殘
酒若教餘閨帶重陽筭此會已登高後

臺城路 浦市別宋梅知並簡故園諸子

黃花黃葉沅南岸相逢便經揮手浦口羈帆尊前新月
此會他鄉難又踟躕搔首羨獨木船輕歸程易就我亦
思歸客中送客拘楊柳 舊交屈指某某感因風寄訊
書疏都有離緒紛紛報章草草此外儘煩君口多能記

否好為我殷勤徧傳良友預想挑燈故園他夜酒

點絳脣 冬杪發銅仁晚宿松樹坪

醉別江城荒荒野宿投村櫟鷓啼月落茅店孤燈著

老馬迎風衣上霜花薄天垂幕孤雲一握吹散咿咿角

清平樂 平溪道中微雪

深江薄雪人去清浪驛佳句巧從驢背覓此地何來此

客 臘梅香遞前山戍旗插過烏蠻天末鴻飛不到傳

烽與報平安

時官軍初
恢復貴陽

洞仙歌 渡重安江

丹危翠險乍懸繩度索井底人從半空落有清江拖帶
抹斷雲根天一綫兩面奇峰峭削 英雄何事業飛鷹

隋處拍岸波聲怒時作便策馬中流馬亦徘徊行人去
夕陽哀角料無分食肉覓封侯笑占夢無端誰如宋楠

食肉占夢出
晉書索統傳

金縷曲 清平縣

雪洗黃茅瘴掃寒空纖雲斂跡層巒獻狀縣小人稀餘

三戶亂後偏留想像也不負詩家吟賞錦市花場尋不

到賸清平兩字仍無恙些個事動惆悵 行行相見坡

西望指前頭羊腸武勝塞笳悲壯屈曲歎崎高低路三

十六梯難上煩傳語百蠻君長但使官廉民復業便紅

苗白爨吾亭障圖可按示諸掌

羊腸武勝
二關名

消息 宿楊老驛

百里中途孤城小駟岡重巒復阜帽蒙頭青壇裹手暮
寒猶觸微陽西隋趁虛人散客與昏鴉並宿正山頭野
火燒殘聽風過蕭蕭竹 舊家名酒憑誰買醉零落低
帘剩幅想雪水初添年時此際比舍新芻熟可堪回首
六亭南北一片荒烟廢麓更何時翠袖牽蘿重來補屋
清平豆腐楊老酒此鄉口號
自此至平越府凡有六亭
玲瓏四犯 韜荒兄昔過黃絲驛賦二詞組織極
工今來不無蔓草零露之感填詞寄
之
風凹回鳶冰槽溜馬去來此路相左神傷離亂後事往
逡巡箇征鞍欲停無那問佳名最憐婀娜城北城南堠
長堠短回首轉愁我 蠻孃憶當壚坐有蛛絲迎面伴

客燈火曹家碑背上好字思量過酒人一別紅顏散更
誰把平原繡作 做 擬寄和歸牋却匆匆未果 白香山詩
別後曹家

碑背上思量
好字斷人腸

敬業堂集卷五十

海寧查 慎行 悔餘

餘波詞下

齊天樂 辛酉貴陽立春

東風兩度年頭尾
 新春舊春如替雪
 點湘蘋烟開湖柳
 又看山梅到此蠻粧
 綰髻待踏月場開
 蘆笙旋起銅鼓
 聲中青紅兒女且驩喜
 鄉風處處都別歲
 華頻改換
 只添憔悴魚上冰
 鮮酒迎臘白畧似溪
 肴村味貴陽魚似吾鄉
 鮮鮑酒似吾鄉臘釀
 東君有意感就我他鄉
 依依萬里也擬郊遊
 鞭絲誰共理

瀟湘靜揚尚木都下書來知外舅陸先生已南還喜而有作

瘴南雪北千里感公子萬金一紙開絨欲讀燈花剔
了又紅添雙葢骨肉兩飄蓬秋風便歸裝先治多應偏
臘到家期近猶及看蚤梅未 悵望橋東學圃草堂寒
塵封杖几先君老友惟翁健在忍重來揮淚次第慰家
人定憐取天涯遊子嬌癡剩有外孫繞膝挽須問事

西河

春晴借彭南陔吳鴈山登照壁山佛閣

春乍霽漏天景色清美岩巒無樹可棲烟翠屏凝紫出
郊未惜馬蹄遙舉鞭直上巋碗 懷古意登眺耳程番
今又何地風雲滿眼幾人歌幾人雪涕桑滄陵谷兩無
情危欄詎忍長倚 戰場草淺塵不起變青紅血痕初
洗下瞰孤城井底咲井蛙曾此跳 平 梁只在夕陽邊鵲

聲裏

疎影

賦瓶梅影次張玉田韻

便娟秀月寫橫斜牆角已是清絕傷我移來幾度端相
欲折翻嫌難折膽瓶位置看如畫特許伴燒燈冷節被
燭光遙妬無端故向小窗明滅 宛似佳人空谷亭亭
還自顧芳意幽潔為爾傳神禿筆疎枝試與和花點出
依稀林下相逢處傷紙帳東風欲活憶孤山浮動黃昏
曾掃影邊香雪

沁園春

寄祝朱止谿先生及吳太君八十雙壽

碧沼丹崖路繞蓬萊芙蓉小城自樊園種漆琴材並老
帶湖栽柳鷗侶齊盟八十年過八千年近猶記東山捉

鼻情喧傳遍是文翁宦蹟杜叟詩名 簾前曲奏瓶笙
正春酒浮觴花外迎羨先生林下竹身瀟灑夫人林下
梅韵幽清白首相莊板輿閒處愛傍籃輿次第行時光
好願長筵長侍兒子門生

曲遊春

清明黔陽城外作

故壘新烟起數蠻城春事初過百六一片郊垆但幾羣
鶉噪幾聲野哭何處餘喬木全未有遷鶯出谷只誤他雙
燕歸來舊巢還覓茅屋 細草離離遠綠正馬牧荒疇
健閒黃犢豈少相逢奈踏白軍多踏青人獨誰唱巴南
曲向天涯自成風俗記取鼻飲三升鈎藤酒熟

踏白軍游徽騎

也見宋史蠻人以鼻飲鈎藤酒見老學菴筆記

金縷曲

又何軒前芍藥一叢花時被風雨摧殘而余所插瓶中雙蕊經旬始落一似有情相慰者

戲填此調

姹女粧成坐漸依依與人分去 熟朱唇輕破斟酌穠纖
相傍好同此連宵篝火愛紺碧餘香惹唾十日吟惚留
伴客聽藥欄猛雨花期過枝稍弱肯微彈 尹邢薄妬
知無那還防他銅瓶力盡不風自隨天若有情應護惜
把贈將離差可笑寂莫何人似我曾向武陵筵畔看隔
年詩滿紙無心和重對汝鎮愁臥

點絳脣

雷雨初過小軒睡覺歸思忽生

雨過空城輕雷薄靄千山暝飛蚊遶髻睡美軒窗靜
江上黃魚忽引東歸興紅榴褪八番花信報道端陽近

二郎神午日風雨殘酒薰人竟成薄醉友人索

聽雨聽風驀忽地流光偷換誰能料者般客况南食今

年又半蠻果枇杷偏遲熟有撥刺銀刀入饌都勻府記

馬渡清沅買魚配酒去年江館相勸中丞脫略容參

午宴也不用當門懸符結艾幸是把杯人健醉裏詞成

拈須微咲且為旁人題扇剛夢隔一縷茶烟輕颺醒來

靠晚

綺羅香署庭七夕桂花盛放

風色迴條露華流葉花候炎方特蚤小院飄香及取火

流星曉憑玉兔半面催開喜金粟一枝預報是吳剛妙

手移栽流黃恰映錦機巧高榆天上歷歷比人間叢

樹涼意多少顧影婆娑待月圓時也好想姮娥不耐清

寒步羅襪盈盈先到便從今暗數三開孤芳猶未老宋人

詩四出花中異三開格外芳

瑤華慢賦雞埏

傍松似繖比肉非芝喜筠籠初糝肌分理細晚于瑤柱

嫩于玉筍厨孃好淪觸纖指微防輕損任清涎齒頰先

流欲嚼芳鮮未忍憐伊產自炎荒數陳家九種圖譜

猶賸人間雋味但風乾日炙封題遠信秋林雨過記竹

下呼兒采菌便吳鹽雪點羹湯那有者邊風韻松織出

芝見抱朴子九種菌見陳仁玉菌譜

拜星月慢中元夜對月

素角烏烏女垣東畔圓月初生雲表斗柄旋回射西方
參昴曲欄外滿地玲瓏影動壓樹棲鴉纔到漸過黃昏
又窺窗斜照 笑愁邊何限淒清調人無寐涼意蟲先
報此際誰不驚心只閒房較蚤念蠻中天氣晴時少團
圍處忍負秋期好喚熨僮卷起疎簾伴金波到曉

瑣窗寒

中元後苦雨連旬薄寒中人已似吾鄉
十月天氣南方節候無準如此

蟋蟀空廊梧桐別院逡巡暑退雨聲連夜不許新涼替
代直隨他萬馬南來瘴鄉氣候同沙塞把秋期變作做
授衣時節早寒先戒 一帶積垣外有鴟鳴似鬼雞鳴
如晦空齋愁坐擲管讐書都礙况中庭橋未垂條孤鴻
消息渺難待但朝朝日送荒烟去作巖頭黛

夢橫塘

得家信

繩橋夢杳絲路人稀書來歲聿云暮寄到春衫嘆節序
中更寒暑驥子聰明別時猶小今能憶父只家貧世亂
大要憐渠慈母杖休輕與 我行不為封侯甚歸期屈
指誤了還數績火蓬窗暗想到昨封題處誰知向雞聲
絕徼孤館愁開夜深雨待不消魂一回對影也悲辛狂
顧

水龍吟

賦霧淞

攢柯密箐層層朝來幻出公超市餘寒未減阿誰裁剪
雪翎粉翅非葉非花疑花疑葉珠裝玉綴笑隋家新樣
都將綺繡強占了瑠璃地 城角垂垂幾樹壓甌厨蠻

烟斂紫天公妬汝微陽院落瓏鬆驚墜人靜空階一聲
清響鏗然到耳倩東風着力喚回舞態與扶頭起曾子固霧

淞花詩無人齊插玉瓏鬆

臺城路 壬戌新年黔中見燕

燕窩山

在城東見黔記

外春來也差池恰逢雙羽舊巷亭臺新

年花草總付零笳斷鼓安巢何處奈地老城荒并無佳
樹小立茅檐飛飛鷺過短牆去尋常不記前度甚來
從海上歸路偏阻蜀霧吞江楚雲迷峽却伴烏蠻久住
乾坤逆旅嘆我亦依人未須憐汝遮眼鄉關濛濛人日
雨

鷓鴣天

花朝晴出郭閒眺

履齒殘泥冷乍消

冷音另土語以霧雨後路滑成冰為冷

快晴難得是花

朝六千里路連芳草廿四番風剩柳條

紅狺狺紫姜

苗亂山何處酒旗招鷓鴣聲裏遊人少啼過頭橋又二

橋

曲游春

白櫻桃下偶題

瘴雨長飄瓦改東風幾信偏滯寒色二月初頭見櫻桃

一樹花頭漸白剛被晴烘拆已便有遊蜂窺得勿嫌相

對無情猶是上年吟客彷彿梨雲杏月覺香泛南枝

春陰較密占斷花朝勝寒食江南燕簾吹雪可有人憐

惜是當時下階曾折爭奈亂後風光斷無消息

李長吉詩下階

自折櫻桃花

唐多令

後園紅杏林檎二本今春忽枯惟李花獨盛

一種舊春風年時經眼同好花枝能白能紅曾被上番

嗟賞後蝴蝶夢忒匆匆顏色等頭空孤芳賸此叢伴

詩懷清許盧仝應有縞衣來叩戶人尚在百蠻中

韓退之李

花詩夜領張徹投盧仝乘雲共至玉皇家

驀山溪

又何軒前芍藥今年忽發並頭一枝楊中丞屬賦

頽顏怒拆變作嫣然咲淇澳有佳人一箇箇傾燕艷趙

含情顧影相傷各低徊曾妬否解憐無鏡展新粧肖

金壺勝賞絕代矜難老卍字小欄前問誰步春風獨蚤

佳名好換莫道是將離一覺夢兩娉婷此譜楊州少

徐文

長賦狂苞怒拆蕭子顯詩佳人淇澳出艷趙復傾燕

臺城路

二月廿九日黔陽送春

年年絕域春華改驚心這回較蚤唐帽山前襄陽橋外

一片明波碧草尋芳事了正翠駟人歸閒吹竹詔路拍

西南關城宛轉楚天杳當時耀歌花館亂餘留想像

別夢繚繞紅袖當壚綠楊蔭馬底處曾經買笑時光縱

好但為雨憐花因風送鳥去已忽忽任他三月小

綠頭鴨

聽任小史唱提水調其聲婉轉幽咽相傳明沐國公鎮滇時宮人所歌者

面如花畫圖樓閣神仙入侯門琵琶偷學未登狎客紅

筵轆轤長胭脂并淺別翻新調鷓鴣天三百年來故宮

幽怨此聲今被熨僮傳似花底雛鶯調舌嬌小又清圓

歌頭轉一絲風細裊斷還聯問人間幾回曾聽哀彈

不用么絃便司空向來見慣也同司馬泪潜然我亦無
端為伊腸斷淒涼何況館娃年杯闌後曲終夜半風雨
到燈前疑有箇人兒擁髻愁對伶玄

滿江紅

送楊劍川罷官歸雲間

鳥道羊腸笑最險無如作吏又何况烏蠻南角浪穹左
臂髻底霜華官興懶看間黃色歸心遂便抽帆到岍有
何難能知止 九峰畔雲霞膩三泖外烟波細是前張
後陸高賢故里秋兔弦開樵擔月春蠶絲引漁竿餌問
先生此樂幾人同人無幾

金縷曲

客窗初夏觸景思鄉

地盡天連蜀聽啼鶻幾聲催放四山躑躅看到此花人

情倦翻愛陰陰夏木來掩映隔窗棋局翠葉枝頭紅相
亞儘殷鮮不受蜂須觸一顆顆荆桃熟 露梢添引光
如沐只從他出堦成筍出牆成竹遊子新來田園夢長
繞采桑隣曲鎮邂逅村粧不俗插髻野芳風吹隨乍歸
來微雨鳩鳴屋裙共草一般綠

清平樂

初發貴陽

莎衫藤屐陰雨霉天積晴路一鈎初得月門外馬嘶人
別 來時車牽間關去時烽火平安咲問遠遊何事也
如絕域生還

如夢令

平越道中遇雨

苦竹岡頭滑路郎馬來從何處行不得哥哥相勸解鞍

且住杜宇杜宇又道不如歸去

無悶

黎峨阻兵漫題旅壁

旌旆連郊鼓角連營井底孤城如陷
嘆萬里歸裝一囊
一劍欲踏芒屨徑去奈霧雨冥濛
雲濃澹路難如此客
愁正劇須吟又慘
誰念梗猶泛對亂石荒屯亂山孤
店為旅食年深易成秋感壞壁題詩
好在記醉眼昏花
燈明暗喜夜來布被涼生已夢清湘
裊纜

生查子

六月十五夜黎城坐月

青山淡欲無月到中天小却扇一襟
風暑氣清多少
蘆壁吐燈光中有隣娃笑
明日二郎祠去約乘涼蚤

臨江仙

立秋後七日自潯溪乘舟東下

撲面風埃行倦矣
急來照影清江
浪波激石勢相撞
小船篙槳便穩穩
下驚瀧
預遣兒書報歸日
到時黃葉
秋窗滿沽菊釀待開
缸家山無限好
蠟屐更添雙

洞仙歌

過楠木洞舟人指點石上有沉香船云
是呂仙留蹟

蒼灣一轉愛激波如鏡
倒插雲鬟翠看影
尔洞移楠木
船指沉香仙路遠
縹緲似非人境
晚來微雨過竹樹
蕭森做弄秋聲入
清聽猛喚起塵機
草草經過負多少
松梯苔磴賴沙鳥有情
伴人歸與並坐江心
烟濤百頃

臺城路

武陵換船自龍陽至長沙

山窮水遠蒼茫外
楚天頓開心目
紫草灣洄白沙洲
渚都入郭熙橫幅
家家農牧已閒
却人牛葑田早熟
漁戶

風烟插竿晒網出茅屋 程程鷺眠鷗宿長年能一一
指似遺俗岸澗三秋湖平八月又轉清湘幾曲浮青剪
綠趁細雨蕢香沾將醺醪好卸輕帆古碑尋岳麓

瀟湘夜雨

長沙水檻亭為趙雲岑副使作

磬石為池移橋就砌多年結構纔成長沙風物官閣有
園亭分取三湘別派波光動簾額盈盈中秋對月應更
好盃底吸空明 笑先生愛客門庭如市宦况彌清一
片冰壺裏寫出閒情直把西湖比似也宜風雨也宜晴
只少得篷舟一箇同聽煮茶聲

百字令

曉發湘潭由青草湖出洞庭看月

江潭一棹趁宵來三十六灣秋漲二百里程高枕過席

底平如掌上菰葉翻翻蘆花漠漠日落魚吹浪天開地
坼人間此境何曠 屈指况近中秋敏舫歌罷晚景尤
清亮我本南遊無一事愛答榜歌漁唱湘渚移帆洞庭
賒月俯仰應同賞玻璃忽動冰輪湧起千丈

臺城路

登岳陽樓

三年行盡西南路重來岳陽樓下宿霧占風晴霞辨雨
變態空濛難寫乾坤作冶看萬象俱融鏡光東瀉一笛
飄蕭秋心吹滿洞庭野 舊來戰塵初洗憑軒休涕泗
目斷戎馬遠浦沈烟輕翮點葉旣濟風波翻怕琴高待
跨奈地少雲多魚龍未化剩有閒情坐觀垂釣者

長亭怨慢

壬戌九月十三日到家作

甚當日去家容易秉燭羞村夢猶恍惚不記飄零却憑
兒女笑年月為渠覓食一笑蛩蛩負蹙傾倒薄游裝聊
付與烟生燭突 咄咄山陽聞笛罷獨自心傷存歿時
右朝生還偶遂別中事逢人怕揭料柴門更有誰敲便
菊徑從他蕪沒好勤課童奴重理釣磯耕垡

摸魚子

涉園訓別魏禹平

放扁舟清風涇上此生快事為最城隅一徑蒼然轉滿
架朱藤高挂鶯語外正人坐春風花被遊絲礙名園入
畫記杯賭循環牀移曲尺佳夕鎮相對 留連處却指
離程如黛眼前光景難再更為後會知何地浪態檣形
相背無可奈笑去住行藏總被浮名絳還應自愛待挾

妓春山尋僧秋社重與了吟債

念奴嬌

贈別碧紋錄事

尋春較晚人都笑小杜舊時光景曲港橋通門啟處翠
柳紅薇交映喚起梳頭慙慙猶帶中酒催花病有心絳
蠟夜闌留照雙影 却是我未成名匆匆輕別了翻嫌
薄倖此意沉吟行復住不為石郵風緊明日回頭離烟
恨水多少愁人境問重來約叮嚀莫似瓶井李嶠詩消
息似瓶井

一萼紅

重過飛翠軒

批入 杷園有翠禽飛出消息遞前軒柳外飄燈花陰籠
月歸後畧帶微醺剛博得橫波回盼喜嫩約不負去時
言來便重來拋人容易休似初番 為我迴身幾遍道

護他窮綺終自憐君高燭融銀沉烟續篆且與並坐黃
昏也莫管漏聲長短拚一度相對一消魂明日倩誰相
伴水上湔裙

戲用王建宮詞中語

渡江雲

禾城荅華義逸見貽原韻兼送其北行

歸裝何晚晚落帆天際雲樹及冬晴故人欣握手寄我
新詞屬和到春城兩湖烟雨鴛鴦外流水無聲又早是
南橋北柁滿眼促征程空舫哀猿斷峽宿昔曾遊向
閒中循省爭得似花街擊笛燭院聞箏歡場事往渾如
夢夢醒時說與誰聽空自咏白頭洛下書生

百字令

徐淮江別後寄調有書記狂遊之語次韻荅之

經營買笑甚娉婷十斛明珠論價月下星前花底醉偶

逐春風良夜采了蘼蕪種將紅豆雲散清歌罷三生一
夢未應輕笑遊冶多少劍客呈鷗琴姬擁鳳豪舉誰
能借自檢空囊償酒債差勝博鳥壺馬知已書來佳人
別後孰是忘情者報章草草却愁洗研重寫

解連環

紀夢

蕉陰隔院有到窗殘月移來一片更添他幾點疎螢正
角枕紗幮夜涼人倦薄被香消留縷縷手縫針線感殷
勤就夢直似憐儂寄宿孤館邂逅難償初願只燈花
猶似那回爛熳盼舊約曾指紅榴又點綴蒼苔下階踏
徧曉路侵星欲去也晴梢露泫悔當初輕別西灣茨姑
葉爛

解蹀躞

接德尹武昌信知春杪已作嶺表之遊

依依漢南柳色舊是懷人處
柁樓水拍長隄又春暮
流下黃鵠磯頭好憑賴
尾紅鱗與傳尺素
眼中路一笑賓鴻社燕
勞勞各如許嶺南此去
一事却輸與計日荔子
初紅從渠飽噉干枚
可能分取

芭蕉雨

本意

夢覺微涼生處曉來傳點到
分明語起凭去闌杆細數
驀地捲作秋聲梧桐別樹
淋漓不怕絲雨只恨風掀
翦乍翠羽飄飄細分縷
渾忘了舊題詩直待重展蕉心
再來覓句

祝英臺近

賦蝶和韜菴兄韻

去翩翩來劫劫秦宮一生狎
花落花開好景過如霎料
得庭院深深重遊較晚也
惆悵成陰綠葉恁輕怯憑
仗滕閣丹青長依畫看妾
為汝叮嚀雙飛避羅筵防他
撲向春衫買絲繡樣把金粉
損將一捻

離別難

寄書

一襪別忽西風映門秋水芙蓉
畫梁雙燕少錦字孤鴻
杳樓頭他夜夢忒惺忪
疎雨外啼螿碎殘燈何喜著
花紅花可愛情無賴獨眠遲
短箋滿貯相思封題鈴小
印牢記秋螢信莫便道負心
期人好在來應再那回端
不似當時

河傳

秋雨

薄暮微雨做秋聲紙瓦山牕獨明蘆花夾岸舟乍停曾
經瀟瀟和鴈聽 疎點漸稀檐外竹還簌簌靜覺涼生
屋記明朝約登高隔宵殘燈挑復挑

綺羅香

紅葉用玉田舊韻

叢菊籬荒茱萸泚冷漸老紅顏誰主派別丹黃不上青
楓圖譜任賽過二月花時渾難戀霜條霞縷向枝頭添
陣寒鴉自隨流水杳然去 去也去也何處曾博幾人
憐惜幾回題句醉面微酡有客暗嗟遲暮指隔岸賣酒
旗邊是昨歲登高舊路聽穿林風已蕭蕭可堪還夾雨

新鴈過粧樓

賦菊用玉田舊韻

留取瓦盆兼客土雅稱茅舍疎籬山人衣白老伴愛結

黃衣舊徑三三分好種新頭一一摘繁枝喜開時花如
人澹蟹比魚肥 莫怨芳期搖蕩有南山到眼不負陶

詩結墻開屏晚景爭戀斜暉隣翁舊來好事記帽底滿
頭曾插歸歸來好問餐英幽味醉醒誰知

范景仁有菊
墻菊屏二詩

江南好

虎丘送朱子容六丈入都癸亥二月

騎鶴吹笙六郎風格梅村句子猶新詞壇酒壘五十八
回春好在江山四壁茶烟畔髻縷飄銀驚初見壯心千
里擬向何人 橫塘舟檣處桃鬟柳眼總是迷津把吳
都舊夢付與前因亂後渡江光景笑誰似衛玠傷神垂
綸手却遮西日還指洛陽塵

霜葉飛

再得淮江書知美珠別落人手余時將
有南昌之役旅懷殊耿耿也

不來何意差池恨魚牋橫幅曾寄多緣銀漢澁微波誤
秋期容易還憶得別時情事烟條妨路船猶樣費多時
佇立纔小語回身行行莫忘飛翠儂意正爾相憐半
年游跡直是沉吟為此柳綿依舊化浮萍與飄零何異
倩一股菱花秋水殷勤好寄離人淚拚湓浦西風聽到
琵琶別添顛顛

望江南

朝發景德鎮夜抵饒州舟中卽事三首

江行好裊裊挂帆時一練澄波烟鎖住三竿紅日霧消
遲此景曉來宜

又

江行好歷歷亂帆時牛背日斜鴉獨立漁灣人去鷺雙

窺此景晚來宜

又

江行好寂寂卸帆時羣鴈驚人霜外起小船吹笛月中
移此景夜來宜

四字令

阻風鄱陽湖

彭郎小姑康郎大姑更愁五老香爐限狂瀾一湖雲
汀樹枯沙汀草枯北風吹折黃蘆奈蕭蕭鴈呼

綺羅香

南州官舍風雨連朝履安叔索題詞藁

零雨西山斷雲南浦縹緲愁城誰築一卷新詞手寫烏
絲十幅喜穠婉漸近梅溪論清麗寧輸竹屋最苦是花
落江天此時相對却慵讀幢幢孤館殘燭正蘋鱗蒼

翼望極遙目小立東風只唱舊時歌曲藁砧恨委浪萍
輕翠袖怨出山泉濁而今恁一句都無斷腸難再續

金縷曲

彭蠡舟中讀外舅陸先生與聲山姪鴈字唱和詩卷戲填此調

海外羣鴻戲寫遙天前行未斷後行還起排比八分人
字樣倒捲霞光作紙忽一折斜飛取勢變化隨宜成草
聖覺陣圖大有縱橫氣象外法畫中意 畫沙印雪依
稀似也強如紛紛鶯鴨挂名帖尾漸遠漸高看漸沒澹
入雲藍無際望不盡揚瀾左蠡有所思兮湘浦外悵魚
沈尺素遲難寄好為我傳牋地 法帖評鍾太傅書如飛
鴻戲海宣和書譜王濛
論章草作人字法白香山詩却要斜飛取勢回王右軍
有筆陣圖蘇東坡詩有似飛鴻印雪泥右軍又有鶯羣
鴨頭九二帖雲
藍箋見松陵集

邁陂塘

吳民則屬題秋浦歸帆圖用李分虎韻
時由吳興學博去任

問先生采芹采芡何如歸采蕪去駱駝橋外樵風便好
著一枝柔艣挽不住看無恙歸帆穩挂西南路鏡奩初
鑄趁鷺頂飄絲鳧翁刷翠行到水窮處 船頭轉一片
空濛烟雨吟續蘋洲笛譜風流六客今何在又作西湖
社主君記取笑道士磯邊未必無漁父為儂留語道放
鴨人歸桃花春漲來歲或尋汝

點絳脣

紅花埠道中

河北人家踏青也有紅裙女野花誰主多謝風擡舉
巨耐啼鴉苦勸人歸去歸何處濃烟疎雨遮斷江淮路
臺城路 京師送李分虎南歸兼懷令兄斯年武曾

秋聲獵獵修門外清笳亂砧齊起古堠參差離亭長短
獨客竟成歸計桑乾一騎漸淮菊催黃江楓變紫上了
吳船霜風吹淺太湖水登高恰當故里弟兄應悵望
別夢難理時斯年在長沙武曾在鳳陽西日東塵瘴南雪北此度勸
遊凡幾寄聲二李料隻影單棲未償初志莫忘去重來
酒人燕市裏

木蘭花慢

送曹升六舍人佐郡新安

插天青未了三十六翠芙蓉愛官閣鈴柳人家雞犬多
在雲中畫圖又呈變幻便橫看不與側看同烟氣潤添
修竹濤聲晴卷長松匆匆我昨遊蹤笑此去却輸公
正千里烽銷一州事簡諸縣年豐風流未妨佐郡問宦

情詩况那般濃擬踐黃山舊約籃輿筍屐相逢

齊天樂

寄祝魏青城憲副七十壽

傍城烟火環城水依然舊家喬木眷列東西巷分南北
中有涉園幽築花邊補屋正結構初成幅巾歸沐七十
平頭官情到此合知足傳來雙鬢猶綠市朝回首處
都是碁局近社僧來署門客去誰奏鶴南飛曲翠娥持
燭待自琢新詞譜將絲竹散入春風蚤梅香撲撲

醉江月

京城中元

如弓沙月正秋輪乍滿映來粉堞冰瓊拍殘人影亂散
作六街涼蝶賣過荷花一番夜市又賣青荷葉碧雲萬
柄星星點點的的回憶昨歲今宵故人相喚並放西

湖櫂水面樓臺天上下鏡裏倒窺紅頰經眼風光轉頭
情事鷗夢無多霎秋絲添鬢孤燈照影愁鐫

一萼紅

積雨有懷竹垞時移寓古藤書屋

翠模糊想藤梢垂格老綠早涼初葉葉分風牀牀避漏
近日吟興何如問添了幾莖白髮又還問撚斷幾莖鬚
蠅拂甘瓜蟻浮苦酒作底歡娛 著得等身書就甚眼
中未見還有奇書夢隔前塵客來今雨好是深巷閒居
且莫賦田園歸去笑斯人何可此間無一咲回頭白鷗
浩蕩江湖

解佩令

聯句送趙秋谷歸益都

城頭畫鼓馬頭紅樹最無憀酒邊人去

朱彞尊

聽徧陽關

也未抵者番別苦

魏坤

一程風一程寒雨

斷橋橫浦淺

沙深塢翠灣濼鄉山無數

慎行

卸了朝衫換獨速莎衣醉

舞

坤勝東華滿鞞塵土

彞尊

浣溪沙

聯句題張遠墨梅

淡墨螺勺尺幅綃

坤

五三六點冷香苞

彞尊

玉龍拖尾燕

分梢

慎行

紙帳影浮斜月底

彞尊

畫屏春貼小山均

慎行

一

番花事又江郊

坤

春風嫵娜

游絲同竹垞賦限蛇字

笑東君何意斷送芳華吹隋粉走歎沙向蜘蛛窠裏巧
粘密網縈成金縷展出縹車細欲無痕長能比髮牽惹
遊人眼界花安得天機織素手織將霧縠與冰紗 千

文晴空不礙日光斜映月閃閃輕眉猶牙無風綽被雲
遮瞥然搖曳又過隣家一筆難抽來蹤去影寸絲難縮
春蚓秋蛇無情有恨任花南水北定誰憐取飄蕩生涯

太白詩白髮二千丈陸探微
能一筆畫師宜官有游絲書

百字令 為真定梁相國壽

風流謝傅想當時原為蒼生而出人以為通公自介四
十年如一日闕補山龍姿同海鶴帝賚尊良弼太平有
象中書仍領樞密 猶記莊號雕橋壽槐重蔭了錦堂
琴瑟袞袞公卿皆後輩秩竿松齡纔七一桁朝衣滿床
牙笏慶繞芝蘭室梅邊開閣奉觴長近佳節

前調

竹垞屬題歸耕圖次卷中原韻

良田二頃只躬耕少箇南陽名士悵望杏花烟雨候鄉
夢牽人何已纔着朝衫便思初服前輩多如此先生歸
也買山計正難耳 趁好碌碡村邊桔槔園外長一支
春水還我綠蓑青箬笠重向溪南小市十角吳牛千頭
楚橘蚤辦收身地笑陶元亮昨非始覺今是

太平時

奉和 聖製立春

淑氣初回景色嘉一天霞人間何物報春華有梅花
已覺冰池鱗甲動浪淘沙滿城柳意待風斜萬人家

醉太平

甲申元夕西苑觀燈 賜宴歸同揆愷
功院長賦

西山雪融西湖鏡融一天明月清風慶時和歲豐 尊
中酒紅懷中橘紅醉歸街鼓鼕鼕報三霄露濃

邁陂塘

高江村宮詹屬題蔬香圖

展生納天開圖畫恍然身在瑤圃官羹禁鬪多嘗徧偏
愛蔬香繞筋江畔路擬挂却衣冠暫領田園趣斑鳩啼
午正土輒春酥疎畦小稜去一陣菜花雨筠籠淺把
送不勞地主自攜鴉嘴去十年宰相非難事且與撥
灰煨芋煩致語料五畝池邊未是歸休處聊追白傅向
紫莧青菘黃芽綠甲博取醉吟句

百字令

樓敬思送盆菊賦謝

重陽纔過被霜風剪盡一庭秋綠門外白衣招不到臥
聽隣槽酒熟落葉聲乾殘陽影淡夢繞東籬菊此時貽
贈感君知我幽獨直為下溪田荒斜川路隔歸計貧

難卜華髮滿頭何處插辜負佳人空谷容土培根紙條

沁水聊洗塵埃目肯來同賞餐英正喜無肉

敬思前寄余詩有何

妨食無肉之句

菩薩蠻

錢蔗山給諫贈女兒香一奩賦謝

西塘才子東官令異香幾片遙攜贈喚着女兒名十分
憐惜生鷓鴣斑血結蘭氣熏奩出端合浣清泉忍教

凝紫烟

以水洗之清香自發不待火熱也

疎影

同魏水村賦寓庭芭蕉

新桐牆角愛碧茸茸下孤莖秀擢一片纔開一片旋抽
次第展將旬朔天生百竅玲瓏樹慣只做小庭葉幄儘
放教障日捎雲經多少雨淋漓露濯漸入淒涼時候緊

西風攪得愁人夢覺幾度裁牋幾遍題詩饒半憐他脆
薄自從沒骨圖成後可還怕霜花剪却時尚基作寫生小幅好
護持宛轉柔心莫被玉纖偷剝

金縷曲

寓庭雜詩草花有一種名秋牡丹者戲嘲之

小草當秋季向軒墀孤莖獨上晚花初試解道鼠姑顏
色好一種偷他名字倩翠葉層層扶起碎翦繚綾攢縹
蒂與籬根霜菊差相似白菊經霜多變紫色那許並魏家紫 傾
城傾國談何易便同時翻階紅藥纔中作婢此外花曹
三百六誰譜入名園記幸落後少爭春意自揣弗如應
自遠尹和邢孰若相迴避入宮妬庶免爾

前調

盆池種藕有葉無花

為愛荷香蚤傷春分就隣乞藕埋盆作沼乍見田田浮
鏡面數點青錢圓小漸翠聳亭亭羽葆道是看花吾有
分去轉轆轤引水添清曉費心力計多少 等閒長夏
多過了到秋來雲沉露冷向誰索笑老子胸無惆悵事
聽雨聽風也好只些子替伊煩惱直恐天寒羅袖薄與
芭蕉一例經霜倒剩清氣耐枯藁

醉太平

丙戌元宵

名赴暢春園西廠觀烟火

牆東玉虹橋東燭龍丹樓一朵雲紅是宵中旦中 烟
濃霧濃凌空架空西山一帶朦朧隔千重萬重

長亭怨

咏揆院長家紅鸚鵡同孫松坪學士作

記故國隴雲深處千里依人華堂且住借取猩唇殷鮮

染出好毛羽雕籠太苦把三尺珊瑚架汝芍藥階前早
誦得主人佳句芳樹恁朝朝暮暮送盡桃花如雨枝
頭杜宇將血色啼痕相訴更休誇紅紫多知還應念綠
衣舊侶憑誰解銀絲重認丹山歸路

行香子

月下過佟陶菴學士湖上寓樓時隨
駕至杭

烟水鮮澄烟樹蒼騰上樓梯一二三層曲欄小檻是處
堪凭看日初沉雲初斂月初升有約頻仍許我重登
捲疎簾相對壺冰風流學士見也何曾是飲中仙詩中
將社中僧

減蘭

題湖舫丁亥秋作

十三樓壞十二橋邊朱舫在秋已蕭蕭老柳還誇十五

腰坐中年少昨日不來今乍到看我題詞漫道風流
似昔時

臨江仙

西湖秋泛

記得樓亭

御舟名

春侍讌滿湖燈燭熏天一番光景換尊

前殘荷猶瀉雨疎柳已無蟬望望西泠橋外去吟過

第六橋邊商聲輓上十三絃晚風吹不斷涼透鷺鷥肩

浪淘沙

錢塘觀潮

龕楮露雕尻對東江臯雲垂海立湧金鼈隔岸越山渾
不見水比山高萬馬走單槽鱷徙龍迓當初誰賦廣
陵濤強弩三千輸筆力直是人豪

洞仙歌

戊子正月望後竹垞表兄送余北行至
南湖而別

一天冰雪過收燈時候長水橋南惜分手感登驢相送
直到杉青歌驪客檢點當前都有 兄言吾老矣後會
難期酌我重斟十分酒此意最殷勤臨發踟躕可敵得
石尤風否好借取深盃勸還酬也預笑中秋為先生壽
今年八月望後
先生入袞大慶

釵頭鳳 重渡揚子江

沙邊瀨花邊埭泊船剛與高樓對門開處垂楊樹多無
聊賴亂飄烟絮去去去 紅闌外青簾內依稀有箇箏
人在憑絃柱分明語風波如此勸公母渡住住住

探春慢 上巳借楊晚研湯西崖周桐野沈礪房

宰相橋坊 橋榜為益都馮相國所題 太平風景那回袂曾到能幾

多時再逢此會柳亦隨人漸老繞隄千萬樹恁春晚偏
如春蚤只添對酒新鶯未有轉枝黃鳥 閒數城南陰
伴剩楊湯周沈舊是同調水長蘆根烟開萍塊此段年
光最好從遣殘陽隋有初月舒眉遞照醉尉相逢何妨
過申犯卯 馮異暮春醉中詩不須
愁犯卯且乞醉過申

減蘭 賣花詞

吹花風起二十四番多到耳紫陌紅塵樓上新粧擔上
春 朱門誰主舊日園丁今賣汝入市人看西子纔堪
博一錢 孟子注疏西施每入市
人願見者先輸錢一文

步蟾宮 碧雲寺僧房見盆桂而作

誰移天上長生樹是八萬四千月戶一枝來自廣寒宮

猶似帶九秋風露 開時也有微香度奈冷蕊羅羅可
數小山招隱近來稀且讓與閒僧作主

桂枝香

辛卯十二月武英殿書局告竣停免內
直填此自嘲

老郎顏駟問霜雪盈顛久留何事寅入申歸刊韵聊充
外史村夫子輩能相笑笑日日亂書堆裏多年積笑不

知耗却幾囊官米 漫贏得燈花送喜似蝨魚蝕了神

仙兩字從此投閒免作蠅鑽故紙柯亭劉井迴翔入更

休論省官省吏還應自幸身慵職散稱優閒地

皎然詩
外史刊

新韵蠅鑽故紙出傳燈錄南宋謂館職為省官周子充
云省官不如省吏蓋嫌俸薄也見老學菴筆記白香山
詩職散優閒地
身慵老大時

水龍吟

次章質夫楊花舊韵

是誰細剪兜羅不期而至無端墜天生輕薄眯人望眼

惹人閒思繞徑鋪瓊當階滾雪重門難閉向酒旗影裏

茶烟榻畔一陣陣因風起 却逐舞衫歌扇亂紛紛不

成行綴欲飛旋止將離又合乍團還碎最怕沾泥微嫌

胷網差宜點水任無情化作浮萍若箇洒楊家淚

桂殿秋

題桂菊圖為友人壽

高士宅列仙家秋光儘入畫圖誇移將月裏長生樹來

配霜前不落花

柳梢青

從廟市買菊花二本白者先開黃者較
遲半月戲嘲之

零露溥溥重陽過也菊蕊初團本來同譜根曾同種花

擬同看 問伊開則誰先似兩姓詩人一般白在黃前

樂天樂地居易居難

唐末有舉子能為詩每通名刺云鄉貢進士黃居難字樂地欲比白

居易字樂天也

賀新涼

壬辰重陽前二日張日谷招集城南陶然亭

驀過中秋後響西風萬梢蘆荻萬條楊柳惆悵東籬歸
未得帝里又將重九且趁伴來開笑口檢點尊前人如
故只病夫廢了持螯手時余左臂病風用其一且持酒
敝裘縫裂新寒透記年時隨鷹逐兔射飛烹走貧到今番無
菊看一醉徑煩良友笑樂事人生難又此會明年知誰
健問登高還在城南否吾老矣莽回首

前調

後二日蔣夔廣席上聽歌次前韻

風雨重陽後乍宵來微雲澹月高梧疎柳病與樂天相

伴住消遣十常八九更何必櫻桃樊口南魏北張餘音
在勝挨箏摩笛推琵琶當此際可無酒就聾雙耳聲
聲透喜主人閉關投轄肯教賓走門外泥深行不得老
子狂呼小友聽換羽移商還又白日催年雞催曉問玲
瓏解唱吾歌否拚醉倒且濡首

好事近

自怡園聞鶯呈揆院長余長假將南歸癸巳四月

杜宇勸人歸苦被鶯聲留住行到紫藤花外有垂楊千
樹無心且與盡情啼切莫管春去知道雙甘斗酒是
明年何處

河傳

甲午春社作

雙燕相見又今朝來覓蓬茅舊巢酒邊一旗烟外招飄

飄綠楊紅板橋 昨夜社公新雨足
孟玟卜蠶麥家家 熟約比鄰去
酬神老人再逢得幾巡

漁家傲 題秋漁圖

蠓舍魚莊問有無 全家活計拍菰蒲
一曲烟波三四里 如畫裏殘荷
折葦蕭蕭意 村北村南酒可沽
秋來不欠水田租 昨夜夜涼貪熟睡
呼未起霜花濃壓船頭尾

西地錦 咏苔

三徑久荒松菊漸平 鋪蒼玉筍鞵
新縛蓑衣新買映上 階新綠
髮短何愁曲局愛雨來如沐
不教禽啄不教竹掃又忍教手觸
陸放翁詩新買蓑衣苔樣綠劉夢得
銘苔痕上階綠石髮見爾雅毛詩采
絲章予髮曲局薄言歸沐唐人
詩禽啄嫩苔又陰階竹掃苔

洞仙歌

秦駐山頂石上苔長三寸許土人呼為
卷柏采歸養以清泉經宿莖葉展舒蒼
翠欲滴因種之瓷盆冬來彌茂
本草所云長松當即此種也

海山絕頂有羣真 來往斑駁落留石壇上
任攣拳稱栢 偃蹇稱松經幾劫
三寸靈苗無恙 小童殊解事
隔宿攜歸試汲清泉貯盆盎
生意突然回扶起蒼顏勝九節
菖蒲拄杖果若是雲霞洞中仙
幸勿與芝草琅玕爭長 點絳唇
乙未寒食鉛山道中遇雨

行過川程籃輿軋軋穿林去
亂鴉啼處衣濕梨花雨 兒女青紅
不踏城西路山無數 丁丁樵斧
知是誰家墓

瑞鶴仙 武彥山下看道院製茶

淺瀨紋如縠 把輕篙撐入瀾滄
渡名 九曲花宮繞林麓也

不耕瑶草不栽黃竹一聲秭鞠催隔塢人家布穀又誰
知茶竈開時三月石田蚤熟雨足旗槍初展院院提
筐摘將嫩綠濃蒸緩焙看火候纔經宿引微颺吹出白
雲深處香徧山南山北儘清流名船滿載筠籠何妨無害
即肉字見
吳越春秋

沁園春

虎丘買水仙戲填一闋

根似鴟頭葉似蒜苗花名水仙問仙翁仙姆幾時留種
不移天上乃落人間洛浦凌波漢臯捐珮想像冰肌映
玉顏娉婷意勝眼中多少沅芷湘蘭山塘賣汝堪憐
只一本纔教值一錢向牆角堆堆籬根顆顆漸違物性
欲攬花權老我婆婆為渠愛惜貯以青磁沃以泉歸來

好賽渡江桃葉同上吳船

前調

咏老少年德尹以詩索賦

鴨脚輸黃鴉白輸紅將何比妍便粧成暮景未霜先豔
洗來朝氣得露尤鮮姹女司爐嬰兒躍冶幻出蓬頭灌
頂僊西風裏把丹砂一擲倒換衰年咲他雙蝶翩翩
還認作花穠二月天看疎疎斜倚乍明人眼亭亭小立
恰並人肩涼雨簾櫳斷霞籬落好趁蛩聲雁影前秋非
晚似者般顏色我見猶憐

前調

蠟梅

不是陶家不是林家將金鑄顏恰避了青霜甘隨菊後
欺他豔雪愛占梅先融蠟為珠染梔成蒂萬蕊千頭顆

穎圓瞿曇面抱赤心一點誰門嬋娟 味無味處天然
肯便與蜂脾蜜作緣看野竹如煙聊同倚翠山茶似火
恥並爭妍酒泛新鵝塵消舊麴時有寒香到鼻邊銅餅
古把一枝斜插共餞殘年

東風第一枝

盆梅重放喜而有作

細剪櫻毛淨揩瓷斗蓓蕾重添繁蕊好風微漏春前暗
香偷攬臘尾畫中取意又豈在依山傍水逗紗窗一點
疎燈大有橫斜標致 便開也不捎燕觜便落也不粘
蝶翅苔痕綠上閒階是伊天然位置陳根客土幾曾占
種花隙地伴老夫炙硯呵冰寫入歲寒吟裏

一剪梅

瓶梅

短短寒梅剪剪茨記手栽時到手攀時花開先報白頭
知不取繁枝只揀疎枝 竹几蘆簾相對宜可有霜欺
還怕冰欺膽瓶就火與頻移非定州瓷卽汝州瓷

滿庭芳

半山舟中看桃花作

酒憶添顛辭成醜面風流時世梳粧多虧掩映倚竹倚
垂楊不費淺深斟酌紅無賴一意成狂村西路嫌他蜂
蝶抵死鬧斜陽 舊家羅綺伴曹衣吳帶色色相當問
舊年崔護前度劉郎縱使遊蹤重到空悵望巷口門傍
煩說與道永和隄畔別有仙鄉

金縷曲

聞澗木弟隨車傷臂填此寄訊

臥穩東窗旭忽有人橋邊竹外叩門剝啄傳到城南隋

車信使我身如受觸嘆門戶阿奴碌碌黃髮為期須善
寶奈下堂頭步能傷足何況是脫輿輻 新豐老叟全
身福料紛紛三公僕射非吾所欲鄉里兒童成項領春
勿爭馳競逐且三折把醫肱曲從此歸休真上策便白
駒瘦也宜空谷溪畔路想應熟新豐折臂翁見白香山詩折臂三公羊祜事見

晉書本傳南史蔡廓傳

梅花引 壬寅小除夜與德尹分賦

一方苔一梢梅殘雪初消花未開好風來好風來臘底
春前韶光方暗催 明朝便是明年節明日立春勿論今夕
為何夕且啣盃且啣盃兄弟勸酬白頭知幾回

紅娘子 咏雙頭桃實戲次沈房仲原韵

移自仙源口可愛親栽否楊誠齋嘗桃詩香味比嘗

面兒郎同根姊妹結成嘉耦最憐渠無兩樣人情畢竟愛親栽從小便相隨到齊

着着壽 未必家家有且喜年年又肯被鶯含怕教鸚

啄忍同瓜剖好留將心裏兩人人試誰堪耐久黃山谷詞似合

歡桃核真堪人恨心兒裏有兩箇人人

鵲橋仙 庭前香繡一本秋杪有脊令來巢踰旬而雛成適有所感漫填此闕

燕辭秋社鴻歸秋渚爾獨來巢簷際一枝穩穩又將雛

頌不了前兄後弟唐明皇有脊令頌前兄後弟出梁書夏侯夔傳 田家荆合

韓家桐老笑問同居幾世明年此樹若開花便比並詩

人常棣 凡卉木新栽者有鳥來巢明年花實必茂此語聞之老圃

蝶戀花 入冬風雨盆菊離披折供案頭經旬色猶鮮好戲贈以詞

葉亞梢頭看競吐已是經霜又怕經風雨手揀數枝親
折取殷勤誰似東籬主 半月寒窗相媵媼治治融融

出水鮮於土不為無花偏愛汝有花多在人擡舉杜牧

融融治治黃白樂天詩不是花中偏愛菊此
花開後更無花元微之詩大都只在人擡舉

敬業堂集卷五十 終

