

尊  
生  
八  
牋

CHINESE-JAPANESE COLLECTION  
HARVARD COLLEGE LIBRARY  
FROM HARVARD-YENCHING INSTITUTE

MAY 14 1932

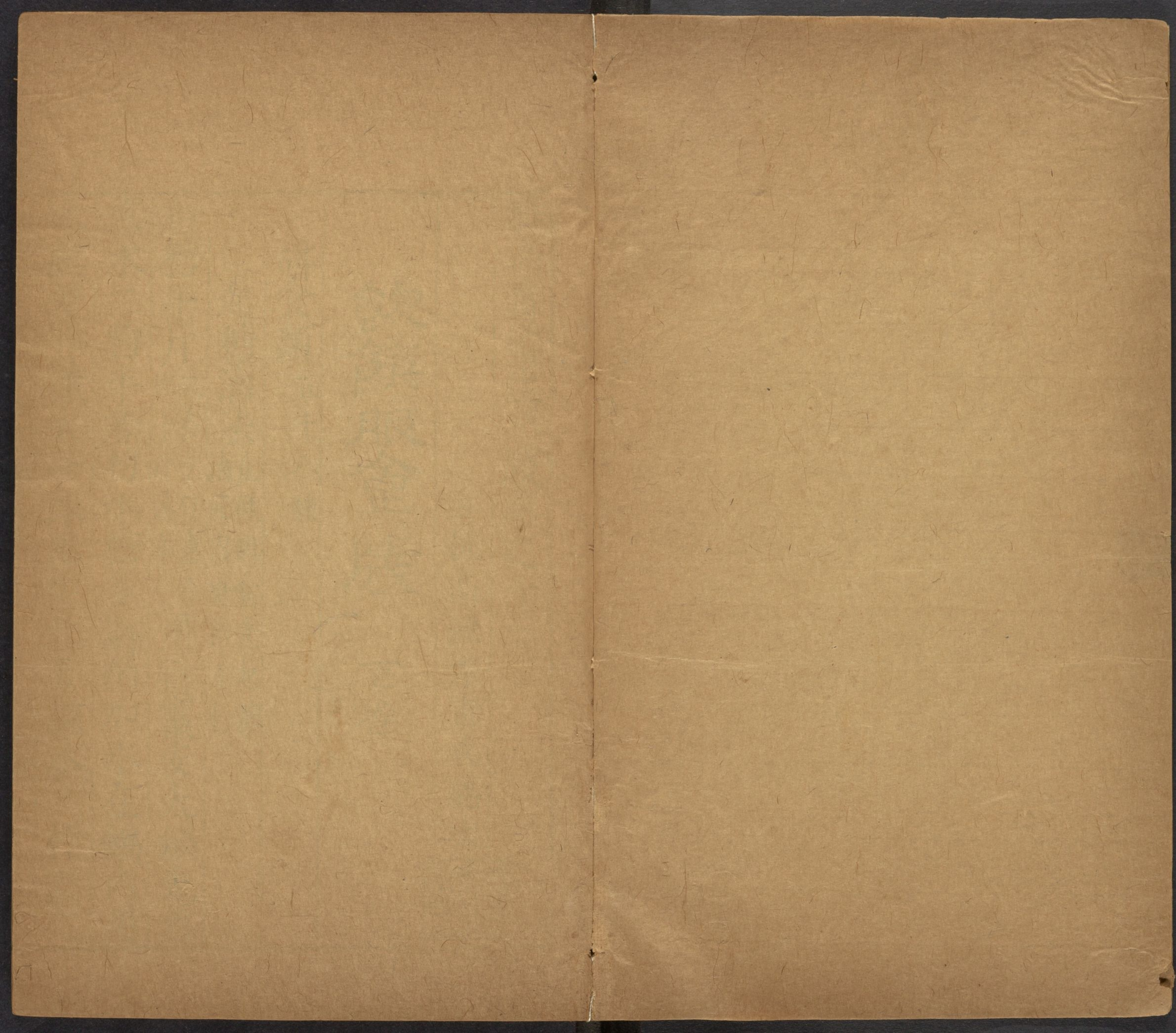
CHC 7512/023

七本

飲饌服食牋

燕閒清賞牋







雅尚齋遵生八牋卷之十三

古杭高濂深甫氏編次

飲饌服食牋

百卷

甜食類 五十八種

起糖滷法

凡做甜食先起糖滷此內府秘方也

白糖十斤

或多或少任意今以十斤為率

用行竈安大鍋先用

凉水二杓半若杓小糖多斟酌加水在鍋內用木爬攪碎微火一滾用牛乳另調水二杓點之





如無牛乳雞子清調水亦可但滾起卽點却抽  
柴息火蓋鍋悶一頓飯時揭開鍋將竈內一邊  
燒火待一邊滾但滾卽點數滾如此點之糖內  
泥泡沫滾在一邊將漏杓撈出泥泡鍋邊滾的  
沫子又恐焦了將刷兒蘸前調的水頻刷第二  
次再滾的泥泡聚在一邊將漏杓撈出第三次  
用緊火將白水點滾處沫子牛乳滾在一邊聚  
一頓飯時沫子撈得乾淨黑沫去盡白花見方  
好用淨綿布濾過入瓶几家火俱要潔淨怕油  
膩不潔凡做甜食若用黑沙糖先須不俱多少  
入鍋熬大滾用細夏布濾過方好作用白糖霜  
預先晒乾方可

### 炒麵方

白麵要重羅三次將入大鍋內以木爬炒得大  
熟上卓古轆槌碾細再羅一次方好做甜食凡  
用酥油須要新鮮如陳了不堪用矣

### 松子餅方

松子餅計一料

酥油六兩

白糖滷六兩



白麵一斤 先將酥化開溫入瓦合內傾入糖  
油擦勻次將白麵和之揉擦勻淨置卓上捍平  
用銅圈印成餅子上栽松仁入拖盤煨燥用

### 麵和油法

不拘斤兩用小鍋糖油用二杓隨意多少酥油  
下小鍋煎過細布濾淨用生麵隨手下不稀不  
稠用小爬兒炒至麵熟方好 先將糖油熬得  
有絲棍蘸起視之可斟酌傾入油麵鍋內打勻  
撥起鍋乘熱撥在案上捍開切象眼塊

### 松子海囉啣方

核桃仁瓜仁同用

糖油入小鍋熬一頓飯時攪冷隨手下炒麵後  
下剉碎松子仁攪勻案上抹酥油撥在案上捍  
開切象眼塊子凡切塊要乘溫切若冷硬難切  
恐碎

### 白閏方

糖油少加酥油同熬炒麵隨手下攪勻上案捍  
開切象眼塊子若用銅圈印之卽爲甘露餅

### 雪花酥方



油下小鍋化開濾過將炒麵隨手下攪勻不稀  
不稠掇鍋離火洒白糖末下在炒麵內攪勻和  
成一處上案捍開切象眼塊

### 芡什麻方

糖滷下小鍋熬至有絲先將芝蔴去皮晒乾或  
微炒乾碾成末隨手下在糖內攪勻和成一處  
不稀不稠案上先洒芝蔴末使不沾乘熱揆在  
案面上仍著芝蔴末使不沾古轆槌捍開切象  
眼塊

### 黃閨方

家常亦同黑沙糖濾過同糖滷一處熬蜂蜜少  
許熬成涼冷隨手下炒麵案上仍著酥油捍開  
切象眼塊

### 薄荷切方

薄荷晒乾碾成細末將糖滷下小鍋熬至有絲  
先下炒麵少許後下薄荷末和成一處案上先  
洒薄荷末乘熱上案面上仍用薄荷末捍開切  
象眼塊



一窩絲方

用細石板上一片抹熟香  
油又用炒麵羅淨預備

糖滷下鍋熬成老絲傾在石板上用切刀二把  
轉遭掠起待冷將稠用手揉拔扯長雙摺一處  
越拔越白若冷硬於火上烘之拔至數十次轉  
成雙圈上案却用炒麵放上二人對扯順轉炒  
麵隨手傾上拔扯數十次成細絲却用刀切斷  
分開縮成小窩其拔糖上案時轉摺成圈扯開  
又轉摺成圈如此數十遭卽成細絲

酥兒印方

用生麩攪豆粉同和用手捍成條如筋頭大切  
二分長逐箇用小梳掠印齒花收起用酥油鍋  
內燂熟漏杓撈起來熱洒白沙糖細末拌之

蕎麥花方

先將蕎麥炒成花量多少將糖滷加蜂蜜少許  
一同下鍋不要動熬至有絲略大麥却將蕎麥  
花隨手下在鍋內攪勻不要稀了案上鋪蕎麥  
花使不沾將鍋內糖花撥在案上捍開切象眼  
塊



羊髓方

用羊乳子或牛乳子半瓶攪水半鍾入白麵三撮濾過下鍋微微火熬之待滾隨手下白沙糖或糖霜亦可然後用緊火將木爬打一會看得熟了再濾過入壺傾在碗內入供

黑閏方

黑沙糖熬過濾淨與糖滷對半相攪下鍋熬一頓飯時將酥油半甌在內共熬一回用炒麵隨手加花椒末少許和成一塊上案捍開以象眼

塊

洒字你方

用熬麼古料熬成不用核桃昏上案攤開用江米末圍定銅圈印之卽是洒字你切象眼者卽名白糖塊

椒鹽餅方

白麵二斤香油半斤鹽半兩好椒皮一兩茴香半兩三分爲率以一分純用油椒鹽茴香和麵爲穰更入芝蔴麩屑尤好每一餅夾穰一塊捏



薄入爐又法用湯與油對半內用糖與芝蔴屑  
并油為糴

酥餅方

油酥四兩蜜一兩白麵一斤搜成劑入印作餅  
上爐或用猪油亦可蜜用二兩尤好

風消餅方

用糯米二升搗極細為粉作四分一分作粳一  
分和水作餅煮熟和見在二分粉一小觔蜜半  
觔正發酒醅兩塊白飴同頓溶開與粉餅捍作

春餅樣薄皮破不妨熬盤上燂過勿令焦掛當  
風處遇用量多少入猪油中燂之燂時用筋撥  
動另用白糖炒麵拌和得所生麻布擦細糝餅  
上

又一法只用細熟粉少許同煮捍扯攤於篩上  
晒至十分乾凡粉一斗用芋末十二兩此法簡  
妙

肉油餅方

白麵一斤熟油一兩羊猪脂各一兩切如小豆



大酒二盞與麵搜和分作十劑捍開裹精肉入  
爐內燂熟

### 素油餅方

白麵一斤真麻油一兩搜和成劑隨意加沙糖  
餡印脫花樣爐內炕熟

### 雪花餅方

用十分頭羅雪白麵蒸熟十分白色凡用麵一  
斤猪油六兩香油半斤將猪脂切作骰子塊和  
少水鍋內熬烱莫待油盡見黃焦色逐漸取出

未盡再熬再艾如此則油白和麵為餅底熬盤  
上畧放草柴灰上面鋪紙一層放餅在上燂

### 芋餅方

生芋妳搗碎和糯米粉為餅油煎或夾糖豆沙  
在內亦可或用椒鹽糖拌核桃橙絲俱可

### 韭餅方

帶臙猪肉作燥子油炒半熟韭生用切細羊脂  
剝碎花椒砂仁醬拌勻捍薄餅兩箇夾餡子燂  
之薺菜同法



白酥燒餅方

麵一箇油二兩好酒醅作酵候十分發起卽用揉令十分似芝麻糖者如前法每麵一箇糖二兩可做十六箇燻

黃精餅方

用黃精蒸熟者去衣鬚和炒熟黃豆去壳搗爲末加白糖溷揉爲團作餅食甚清

捲煎餅方

餅與薄餅同餡用猪肉二斤猪脂一斤或雞肉

亦可大槩如饅頭餡須多用葱白或笋乾之類裝在餅內捲作一條兩頭以麵糊粘住浮油煎令紅焦色或只燻熟五辣醋供素餡同法

糖樞方

白麵入酵待發滾湯搜成劑切作樞子樣下十分滾油煤過取出糖麵內纏之其纏糖與麵對和成劑

肉餅方

每麵一斤用油六兩餡子與捲煎餅同拖盤燻



用錫糖煎色刷面

油餃兒方

麵搜劑包餡作餃兒油煎熟餡同肉餅法

麻膩餅子方

肥鷺一隻煮熟去骨精肥各切作條子用焯熟  
韭菜生薑絲芫白絲焯過木耳絲筍乾絲各拼  
碗內蒸熟麻膩并鷺汁熟滾澆餅似春餅稍厚  
而小每捲前味食之

五香糕方

上白糯米和粳米二六分芡實乾一分人參白

朮茯苓砂仁總一分磨極細篩過用白沙糖滾

湯拌勻上甑粉一斗加芡實四兩白朮二兩茯苓二兩人參一兩砂仁一錢共為

細末和之白糖一升拌入

鬆糕方

陳粳米一斗沙糖三斤米淘極淨烘乾和糖酒

水入臼舂碎於內留二分米拌舂其粗令盡或

和蜜或純粉則擇去黑色米凡蒸糕須候湯沸

漸漸上粉要使湯氣直上不可外泄不可中阻



其布宜疎或稻草攤甑中

裹蒸方

糯米蒸軟熟和糖拌勻用箬葉裹作小角兒再蒸

凡用香頭法

沙糖一斤大蒜三囊大者切三分帶根葱白七莖生薑七片麝香如豆大一粒置各件甌底次置糖在上先以花箬扎之次以油單紙封重湯內煮週時經年不壞臨用旋取少許便香

煮砂團方

沙糖入赤豆或菘豆煮成一團外以生糯米粉裹作大團蒸或滾湯內煮亦可

粽子法

用糯米淘淨夾棗栗柿乾銀杏赤豆以艾葉或箬葉裹之一法以艾葉浸米裹謂之艾香粽子凡煮粽子必用稻柴灰淋汁煮亦有用些許石灰煮者欲其艾葉青而香也

玉灌肺方



真粉油餅芝蔴松子胡桃茴香六味拌和成捲  
入甑蒸熟切作塊子供食美甚不用油入各物  
粉或麵同拌蒸亦妙

燥子肉麵法

猪肉嫩者去筋皮骨腓肥相半切作骰子塊約  
量水與酒煮半熟用胰脂研成膏和醬傾入次  
下香椒砂仁調和其味得所煮水與酒不可多  
其肉先下肥又次下葱白不可帶青葉臨鍋調  
菜豆粉作糝

餛飩方

白麵一斤鹽三錢和如落索麵更頻入水搜和  
爲餅劑少頃操百遍拗爲小塊捍開菜豆粉爲  
糝四邊要薄入餡其皮堅臙脂不可搭在臙肉  
用葱白先以油炒熟則不暈氣花椒薑末杏仁  
砂仁醬調和得所更宜笋菜煤過菜蕨之類或  
蝦肉蟹肉藤花諸魚肉尤妙下鍋煮時先用湯  
攪動置竹籬在湯內沸頻頻酒水令湯常如魚  
津樣滾則不破其皮堅而滑



水滑麵法

用十分白麵揉搜成劑一斤作十數塊放在水內候其麵性發得十分滿足逐塊抽拽下湯煮熟抽拽得濶薄乃好麻膩杏仁膩鹹筭乾醬瓜糟茄薑醃韭黃瓜絲作葶頭或加煎肉尤妙

到口酥方

用酥油十兩 白糖七兩 白麵一斤將酥化開傾盆內入白糖和勻用手揉擦半箇時辰入麵和作一處令勻捍為長條分為小燒餅拖爐

微微火焊熟食之

柿霜清膈餅方

用柿霜二斤四兩 橘皮八兩 桔梗四兩 薄荷六兩 乾葛二兩 防風四兩 片腦一錢共為末甘草膏和作印餅食一方加川百藥煎一兩

鷄酥餅方

白梅肉十兩 麥門冬六兩 白糖一斤 紫蘇六兩 百藥煎四兩 人參二兩 烏梅二



兩薄荷葉四兩共爲末甘草膏和勻爲餅或  
丸上加白糖爲衣

### 梅蘇丸方

烏梅肉二兩 乾葛六錢 檀香一錢 紫蘇  
葉三錢 炒鹽一錢 白糖一斤

右爲末將烏梅肉研如泥和料作小丸子用

### 水明角兒法

白麵一斤用滾湯內逐漸撒下不住手攪成稠  
糊分作一二十塊冷水浸至雪白放卓上攤

小入豆粉對配搜作薄皮內加糖菓爲餡籠蒸  
食之妙甚

### 造粟腐法

粟粟和水研細先布後絹漚去殼入湯中如豆  
腐漿下鍋令滾入菘豆粉攪成腐丸粟二分豆  
粉一分芝蔴同法

### 麩鮓

麩切作細條一斤紅麩末染過雜料物一升筭  
乾紅蘿蔔葱白皆用絲乾芝蔴花椒二錢砂仁



入附卷十三 飲食服食下  
蔣蘿茴香各半錢鹽少許香油熟者三兩拌勻  
供之用各物拌之下油鍋炒爲羹亦可

### 煎麩

上籠麩坯不用石壓蒸熟切作大片料物酒醬  
煮透晾乾油鍋內浮煎用之

### 神仙富貴餅

用白朮一斤芎藭一斤米泔水浸刮去黑皮切  
作片子加石灰一小塊同煮去苦水曝乾加山  
藥四斤共爲末和麩對配作餅蒸食或加白糖

同和捍作薄餅蒸焯皆可自有物外清香富貴  
造酥油法

用牛乳下鍋滾一二沸傾在盆內候冷定面上  
結成酪皮將酪皮鍋內煎油出去粗傾碗內卽  
是酥油

### 光燒餅方

燒餅每麵一斤入油兩半炒鹽一錢冷水和搜  
骨魯槌研開敷上燻待硬緩火內燒熟用極脆  
美



復爐燒餅法

核桃肉退去皮者一斤剝碎入蜜一斤以爐燒酥油餅一斤為末拌勻捏作小團仍用酥油餅劑包之作餅入爐內燒熟

糖薄脆法

白糖一斤四兩清油一斤四兩水二碗白麵五斤加酥油椒鹽水少許攪和成劑捍薄如酒鍾口大上用去皮芝蔴撒勻入爐燒熟食之香脆

酥黃獨方

熟芋切片用杏仁椰子為末和麵拌醬拖芋片入油鍋內燂食香美可人

高麗栗糕方

栗子不拘多少陰乾去殼擣為粉三分之一加糯米粉拌勻蜜水拌潤蒸熟食之以白糖和入妙甚

荊芥糖方

用荊芥細枝扎如花朶蘸糖滷一層蘸芝蔴一層焙乾用



花紅餅方

用大花紅批去皮晒二日用手壓匾又晒蒸熟收藏硬大者方好湏用刀花作瓜稜

豆膏餅方

大黃豆炒去皮為末入白糖芝蔴香頭和勻為印餅食之

法製藥品類 二十四種

法製半夏

開胃健脾止嘔吐去胃中痰滿兼下肺氣

半夏

半斤圓白者切二片

晉州絳礬

四兩

丁皮

三兩

草苳蔻

二兩

生薑

五兩切成斤

右件洗半夏去滑焙乾三藥麤剉以大口瓶盛生薑片前藥一處用好酒三升浸春夏三七日秋冬一月却取出半夏水洗焙乾餘藥不用不拘時候細嚼一二枚服至半月咽喉自然香甜

法製橘皮

日華子云皮煖消痰止咳破癥瘕疝癖

橘皮

半斤去穰

白檀

一兩

青鹽

一兩



茴香 一兩

右件四味用長流水二大椀同煎水乾為度揀出橘皮放於磁器內以物覆之勿令透氣每日空心取三五片細嚼白湯下

法製杏仁

療肺氣咳嗽止氣喘促腹脾不通心腹煩悶

板杏 一斤滾灰水焯過曬乾麩炒熟煉蜜拌杏仁勻用下藥末拌

茴香 炒 人參 礞砂仁 各二 粉草 三

陳皮 三 白荳蔻 木香 各二

右為細末拌杏仁令勻每用七枚食後服之

酥杏仁法

杏仁不拘多少香油煤焦胡色為度用鐵絲結作網兜搭起候冷定食極脆美

法製礞砂

消化水穀溫煖脾胃

礞砂 十兩去皮以朴硝水浸一宿

桂花 粉草 各一錢半已土共

右件和勻為丸遇酒食後細嚼



醉鄉寶屑

解醒寬中化痰

陳皮 四兩 確砂 四兩 紅豆 二兩

粉草 二兩 生薑 丁香 一兩

葛根 三兩 白荳蔻仁 一兩 鹽 一兩

巴豆 十四粒 不去皮

右件用水二椀煮耗乾為度去巴豆曬乾細嚼白湯下

木香煎

木香二兩搗羅細末用水三升煎至二升入乳汁半升蜜二兩再入銀石器中煎如稀麵糊即入羅過粳米粉半合又煎候米熟稠硬捍為薄餅切成棊子曬乾為度

法製木瓜

取初收木瓜於湯內焯過令白色取出放冷於頭上開為蓋子以尖刀取去穰了便入鹽一小是候水出即入香藥官桂白芷藁本細辛藿香川芎胡椒益智子砂仁右件藥搗為細末一箇



木瓜入藥一小匙以木瓜內鹽水調勻更曝候  
水乾又入熟蜜令滿曝直候蜜乾為度

### 法製鰕米

鰕米一斤去皮殼用青鹽酒炒酒乾再添再炒  
香熟為度真蛤蚧青鹽酒炙酥脆為度茴香青  
鹽酒炒四兩淨椒皮四兩青皮酒炒不可過濁  
煮酒約二升用青鹽調和為製右先用蛤蚧椒  
皮茴香三味製鰕米以酒盡為度候香熟取上  
件和前三味一併拌勻再用南木香麝末二兩  
同和乘熱入器盪四圍封固候冷取用每一兩  
空心鹽酒嚼下益精壯陽不可盡述

### 香茶餅子

孩兒茶芽茶四錢檀香一錢二分白芷蔻一錢  
半麝香一分砂仁五錢沉香二分半片腦四分  
甘草膏和糯米糊搜餅

### 法製芽茶

芽茶二兩一錢作母荳蔻一錢麝香一分片腦  
一分半檀香一錢細末入甘草內纏之



透頂香丸

孩兒茶茶芽各四錢白芷蔻一錢五麝香五分  
檀香一錢四分甘草膏子丸

礪砂丸

片腦五分麝香四分礪砂二錢寒水石六兩甘  
草膏丸硃砂二錢為衣

山查膏

山東大山查刮去皮核每斤入白糖霜四兩搗  
為膏明亮如琥珀再加檀屑一錢香美可供又

可放久

甘露丸

百藥煎一兩甘松訶子各一錢二分半麝香半  
分薄荷二兩檀香一錢六分甘草末一兩二錢  
五分水撥丸晒乾用甘草膏子入麝香為衣

鹹杏仁法

用杏仁連皮以秋石和湯作滷微拌火上炒香  
燥食之亦妙

香橙餅子



用黃香橙皮四兩加木香檀香各三錢白豆仁  
一兩沉香一錢葶澄茄一錢冰片五分共搗爲  
末甘草膏和成餅子入供

### 蓮子纒

用蓮肉一斤煮熟去皮心拌以薄荷霜二兩白  
糖二兩裹身烘焙乾入供杏仁欖仁核桃可同  
此製

### 法製榧子

將榧子用磁瓦刮黑皮每斤淨用薄荷霜白糖

熬汁拌炒香燥入供

### 法製瓜子

燕中大瓜子用秋石化滷拌炒香燥入供

### 橄欖丸

百藥煎五錢烏梅八錢木瓜乾葛各一錢檀香  
五分甘草末五錢甘草膏爲丸晒乾用

### 法製苳蔻

白苳蔻一兩六錢腦子一分麝香半分檀香七  
分五釐甘草膏苳蔻作母腦麝爲衣



又製橘皮

塘南橘皮廿兩鹽煮過茯苓四錢丁皮四錢甘草末七錢砂仁三錢共為末拌皮焙乾入供

煎甘草膏子法

粉草一斤剉碎沸湯浸一宿盡入鍋內蒲用水煎至半瀝去渣紐乾取汁再入鍋慢火熬至二碗換大砂鍋炭火慢熬至一碗以成膏子為度其渣減水煎三兩次取入頭汁內併煎

升煉玉露霜方

用真豆粉半斤入鍋火焙無豆腥先用乾淨龍腦薄荷一斤入甌中用細絹隔住上置豆粉將甌封蓋上鍋蒸至頂熱甚霜以成矣收起粉霜每八兩配白糖四兩煉蜜西兩拌勻搗膩印餅或丸哈之消痰降火更可當茶兼治火症

升

霜

圖

蓋上火熱手不可  
按急急收粉隨以  
合子密封子口勿  
令出氣遲則氣走  
成餅莫晒陰乾為  
妙梅月勿製多徽



須天者氣



服食方類

高子曰余錄神仙服食方藥非泛常傳本皆余數十年慕道精力考有成據或得經驗或傳老道方敢鐫入否恐悞人知者當着慧眼寶用

服松脂法

採上白松脂

一斤卽今之松香

桑灰汁一石

先將灰汁一斗煮松脂半乾將淨白好脂攙入冷水候凝復以灰汁一斗煮之又取如上兩人將脂團圓扯長十數遍又以灰汁一斗

煮之以十度煮完遂成白脂研細爲末每服一匙以酒送下空心近午晚日三服服至十兩不饑夜視目明長年不老

又一法

以松脂一斤八兩用水五斗煮之候消去濁滓取清浮者投冷水中如此投煮四十遍方換湯五斗又煮凡三次一百二十遍止不可率意便止煮成脂味不苦爲度其軟如粉同白茯苓爲粉同煉脂乘軟丸如豆大每服三十九九十日



止久當絕穀自不欲飲食矣

又一蒸法

上白松脂二十斤為一劑以大釜中著水釜上加甌甌中先用白茅鋪密上加黃山土一寸厚築實以脂放上以物密蓋勿令通氣竈用桑柴燃之釜中湯乾以熱水旋添蒸一炊久乃接取脂入冷水中候凝又蒸如此三遍脂色如玉乃止每用白脂十斤松仁三斤栝子仁三斤甘菊五升共為細末煉蜜為丸桐子大每服十九丸

湯下日三服或一服百日已上不饑延年不老  
顏色瑩潤

服雄黃法

透明雄黃

三兩聞之不臭如雞冠者佳

次用甘草 紫背

天葵 地胆

碧稜花

各五兩

四味為末入東流

水同雄煮砂礮內三日漉出搗如麤粉入猪脂內蒸一伏時洗出又同豆腐內蒸如上二次蒸時甌上先鋪山黃泥一寸次鋪脂蒸黃其毒去盡收起成細粉每黃末一兩和上松脂二兩為



丸如桐子大每服三五丸酒下能令人久活延年髮白再黑齒落更生百病不生鬼神呵護頂有紅光無常畏不敢近疫癘不惹特餘事耳

又製雄法

用明雄二兩 先將破故紙四兩 杏仁四兩 枸杞四兩 地骨皮四兩 甘草四兩 用水二斗煎至一斗去渣留汁又取炆上烟筒內黑流珠四兩山家炆中百草霜四兩同雄一處研細傾入藥汁內熬乾入羊城礮內上水下火打四炆香取出

冷定收起每用以治心疾風痺并膈氣咳嗽每服一分効

又一法

以黃入鴨肚煮三日夜取黃用者

服椒法

陳曄括為之歌

青城山老人服椒得妙訣年過九十餘貌不類期耆再拜而請之忻然為我說蜀椒二斤淨揀

梗核及閉口者淨秤解鹽六兩其色青白龜背者良細研糝鹽慢火

煮煮透滾菊末糝鹽在椒上用滾湯泡過椒五寸許經宿以銀石器慢火煮止



留椒汁半盞掃乾地鋪淨紙傾椒在紙上覆以新盆封以黃土經宿取實盆內將乾菊花末六兩拌滾令均更洒所餘椒汁然後攤於篩子內眼乾菊須花小色黃葉厚莖紫氣香味甘名曰甘菊並可作養者初服十五圓早晚不可輟每為真陰乾為末

月漸漸增累之至二百初服之月早十五粒晚如之次月早晚各二十

粒第三月增十粒至二百粒止鹽酒或鹽湯任君意所歡服及

半年間膏膈微覺塞每日退十圓還至十五粒

俟其無礙時數復如前日服半年後覺膏膈間橫塞如有物礙即每

日退十粒退十五粒止常令氣熏蒸否則前功

失須終始服之令椒氣早晚熏蒸飲食蔬果等如一日不服則前功俱廢矣

並無所忌節一年効即見容顏頓悅澤目明而

耳聰鬚烏而髮黑補腎輕腰身固氣益精血椒

溫鹽亦溫菊性去煩熱四旬方可服服之幸毋

忽逮至數十年功與造化埒耐老更延年不知

幾歲月四十歲方可服若四十歲服至老嗜慾

若能忘其効尤卓絕我欲世人安作歌故但切

服稀莨法

稀莨俗呼火吹草春生苗葉秋初有花秋末結

實近世多有單服者云甚益元氣蜀人服之去



五月五日六月六日九月九日採其葉去根莖  
花實淨洗曝乾入甑層層洒酒與蜜蒸之如此  
九過則已氣味極香美熬搗篩蜜丸服之云治  
肝腎風氣四肢麻痺骨間疼腰膝無力亦能行  
大腸氣張垂崖進呈表云誰知至賤之中乃有  
殊常之効臣喫至百服眼目輕明至千服髭鬚  
烏黑筋力較健効驗多端陳書林經驗方叙述  
甚詳療諸疾患各有湯使今人採服一就秋花  
成實後和枝取用洒酒蒸曝杵臼中春為細末

煉蜜為丸以服之

### 服桑椹法

桑椹利五臟關節通二氣久服不饑多收晒乾  
搗末蜜和為丸每日服六十九丸變白不老取黑  
椹一升和蛭蛭一升瓶盛封閉懸屋東頭盡化  
為泥染白如漆又取二七枚和胡桃二枚研如  
泥拔去白髮填孔中即生黑髮

出本草拾遺

### 雞子丹法

養雞雌雄純白者不令他雞同處生卵扣一小



孔傾去黃白卽以上好舊坑辰砂爲末辨舊砂豆腐同和塊入卯中蠟封其口還令白煮一日爲末雞抱之待雛出藥成和以蜜服如豆大每服二丸日三進久服長年延筭

### 蒼龍養珠萬壽紫靈丹

丹法入深山中選合抱大松樹用天月德金木并交日上腰鑿一方孔方圓三四寸者入深居松之中止孔內下邊鑿一深凹次選上等舊坑辰砂一斤明透雄黃八兩共爲末和作一處綿

紙包好外用紅絹囊裹縫封固納松樹中空處以茯苓末子填塞完滿外截帶皮如孔大楔子敲上又用黑狗皮一片釘遮松孔恐有靈神取砂令山中人看守取松脂升降靈氣將砂雄養成靈丹入樹一年後夜間松上有螢火光二年漸大三年光照蒲山取出二末再研如塵棗肉爲丸如梧子大先以一盤獻祝天地神祇後用井花水清晨服一二十九一月後眼能夜讀細書半年行若奔馬一年之後三尸消滅九虫遁



形至女來衛六甲行厨再行陰功積德地仙可  
位松乃蒼龍之精砂乃赤龍之體得天地自然  
升降水火之氣而成丹非人間作用其靈如何  
九轉長生神丹玉液膏

白朮

氣性柔順而補每用二斤秋冬采之去粗皮

赤朮

即蒼朮性剛雖而發每用十六兩同上製

二藥用木石臼搗碎入缸中用千里水浸一日  
夜山泉亦好次入砂鍋煎汁一次收起再煎一  
次絹濾渣淨去渣將汁用桑柴火緩緩煉之熬

成膏磁罐盛貯封好入土埋一二日出火氣用  
天德日服三錢一次白湯調下或含化俱可久  
服輕身延年悅澤顏色忌食桃李雀蛤海味等  
食更有加法名曰九轉

二轉加入參三兩

煎濃汁二次熬膏入前膏內

名曰長生

神芝膏

三轉加黃精一斤

煎汁熬膏加入前膏內

名曰三台

益壽膏

四轉加茯苓遠志

去心各八兩熬膏加入前膏內

名曰四仙



求志膏

五轉加當歸八兩

酒洗熬膏和前膏內

名曰五老朝元

膏

六轉加鹿茸麋茸

各三兩研為末熬膏和前膏內

名曰六龍

御天膏

七轉加琥珀

紅色如血者佳飯上蒸一

名曰

七元歸真膏

八轉加酸棗仁

去核淨肉八兩熬膏和前膏內

名曰八神衛

護膏

九轉加栝子仁

淨仁四兩研如泥入前膏內

名曰九龍扶

壽丹

丹用元法加入因人之病而加損故耳又恐

一并煉膏有火候不到藥味有即出者有不

易出者故古聖立方必有妙道

玄元護命紫芝杯

此杯能治五勞七傷諸虛百損左癱右瘓各色

瘋疾諸邪百病昔有道人王進服之臨死見

二鬼徘徊視立久之而去後夢一人語之曰



道者當死昨有無常二鬼來拘因公服丹砂  
之靈四面紅光鬼不能近而去過此公壽無  
量此道後活三百餘歲仙去

用明淨硃砂一斤半先取四兩入水火陽城確  
打大火一日一夜取出研細又加四兩如此加  
添打火六次足共為細末將打火鐵燈盞改打  
一鐵大酒杯樣摩光作塑懸入陽城確內鐵杯  
渾身貼以金箔五層厚確內裝砂口上加此杯  
蓋打大火三日夜鐵盞上面時加水擦內結成

不在於塑上取下每用好明雄三釐研入硃杯  
內充熱酒服二杯一次收杯再用妙不盡述

太清經說神仙靈草菖蒲服食法

法用三月三日四月四日五月五日六月六日  
七月七日八月八日九月九日十月十日采之  
須在清淨石上水中生者仍須南流水邊者佳  
北流者不佳采來洗淨細去根上毛鬚令盡復  
以袋盛之浸淨水中去濁汁硬頭薄切就好日  
色曝乾杵羅為細末擇天德黃道吉日合之和



法用陳糯米水浸一宿淘去米泔砂石盆中研細末火上煮成粥飲將前蒲末和溲須多手為丸免得乾燥難丸丸如梧桐子大晒乾用合收貯初服十丸一次嚼飯一口和丸蒸下後用酒下便乞點心更佳百無所忌惟身體覺燥用秦朮一二錢煎湯待冷飲之即定蓋以丸為便也服至一月和脾消食二月冷疾盡除百日後百疾消滅其功鎮心益氣強志壯神填髓補精黑髮生齒服至十年皮膚細滑面如桃花萬靈侍

衛精邪不干求保長生度世也

神仙上垂黃龍丹方

赤石脂十兩 黃牛肉汁三大升 明乳香斤

白蜜一斤 甘草末三兩

白粳米三斗五分作五分炊藥以熟為度

右六味將赤石脂為末以生絹夾袋子盛貯於

泔水盆內浸半日以手揉搓藥袋擺在水中澄

底石末刮下紙上控乾取淨細末五兩入銀盒

內盛之無銀用青白磁圓盒亦可第一次須初



七八日淘米七升上甑以藥盒安米中炊之以  
餅熟爲度收去盒蓋星辰下露一宿第二次以  
月望前後如上炊餅七升蒸盒夜露月明中一  
宿第三次以二十四日前後早晨依前法炊米  
七升將盒安內蒸之去蓋晒於日中取足日月  
星三光之氣第四次先將牛肉汁三升入砂鍋  
炭火逼令如魚眼沸下乳香末候化入前三次  
蒸過赤石脂末傾入牛汁內用柳條攪勻傾在  
乳鉢內細研復入原蒸合內又用米七升炊之  
將盒安置米中米熟取起第五次以蜜二斤入  
砂鍋內慢火逼之如魚眼滾起將蒸過盒內藥  
物傾入蜜內用柳木不住手攪勻入甘草末三  
兩同熬帶濕便住再用米七升入甑安盒入米  
中蒸之餅熟取起以盒入水盆內浸盒底半日  
不令水入盒內取起以淨器收貯初服選天月  
德黃道吉日清晨空心焚香面東七拜好酒調  
下一匙此乃稀世延年仙丹無金石之毒亦無  
悞生之理服食之後乃得四氣調和百骸舒暢



功妙無窮但許度人不得索利則効乃神速此丹服之旬餘自覺藏府通快精神清爽凡風勞冷氣一切難病悉皆除去若服兩料則壽延百歲凡人須養脾脾養則肝榮肝榮則心壯心壯則肺盛肺盛則元藏實元藏實則根本固是為深根固蒂長生久視妙道在此藥中得矣豈尋常之藥物也哉合藥器用如左

大小銀盒鍋二具

小容五六兩藥盒子有蓋有大容五斗磁鍋有銀絕

妙新瓦盆三箇盛一斗豆者木甌一箇容斗

飯者蓋甌盆一隻 新鍋灶一副 乳鉢一

箇 竹木匙大小二箇 柳木鏃三五把

小笊籬一把 柴用一百斤

枸杞茶

於深秋摘紅熟枸杞子同乾麵拌和成劑捍作餅樣晒乾研為細末每江茶一兩枸杞子末二兩同和勻入煉化酥油三兩或香油亦可旋添湯攪成膏子用鹽少許入鍋煎熟飲之甚有益及明目



益氣牛乳方

黃牛乳最宜老人性平補血脈益心氣長肌肉  
令人身體康強潤澤面目光悅志不衰故人常  
須供之以為常食或為乳餅或作乳飲等恒使  
恣意充足為度此物勝肉遠矣

鐵甕先生瓊玉膏

此膏填精補髓腸化為筋萬神俱足五臟盈溢  
髮白變黑返老還童行如奔馬日進數服終日  
不食亦不饑開通強志日誦萬言神識高邁夜

無夢想服之十劑絕其欲修陰功成地仙矣一  
料分五處可救五人癱疾分十處可救十人癆  
疾修合之時沐浴至心勿輕示人

新羅參

二十四兩去蘆

生地黄

一斤取汁

白茯苓

四十九兩去皮

白沙蜜

一斤煉淨

右件人參茯苓為細末用密生絹濾過地黄取  
自然汁搗時不用銅鐵器取汁盡去滓用藥一  
處拌和勻入銀石器或好磁器內封用淨紙二  
三十重封閉入湯內以桑柴火煮三晝夜取出



用蠟紙數重包瓶口入井中去火毒一伏時取出再入舊湯內煮一日出水氣取出開封取三匙作三盞祭天地百神焚香設拜至誠端心每日空心酒調一匙頭服原方如此但癆嗽氣盛血虛肺熱者不可用人參

地仙煎

治腰膝疼痛一切腹內冷病令人顏色悅澤骨髓堅固行及奔馬

山藥一斤杏仁

一升湯泡去皮尖

生牛乳二斤

右件將杏仁研細入牛乳和山藥拌絞取汁用新磁瓶密封湯煮一日每日空心酒調服一匙頭

金水煎

延年益壽填精補髓久服髮白變黑返老還童

枸杞子

不以多少採紅熟者

右用無灰酒浸之冬六日夏三日於沙盆內研令極細然後以布袋絞取汁與前浸酒一同慢火熬成膏於淨磁器內封貯重湯煮之每服一



匙入酥油少許溫酒調下

天門冬膏

去積聚風痰癩疾三虫伏尸除瘟疫輕身益氣  
令人不饑延年不老

天門冬

不以多少去皮去心去根髮洗淨

右件搗碎布絞取汁澄清濾過用磁器沙鍋或  
銀器慢火熬成膏每服一匙空心溫酒調下

不畏寒方

取天門冬茯苓爲末或酒或水調服之每日頻

服大寒時汗出單衣忘冷

服五加皮說

舜常登蒼梧曰厥金玉香草卽五加皮也服之  
延年故曰寧得一把五加不用金玉滿車寧得  
一斤地榆不用明月寶珠昔魯定公母單服五  
加皮酒以致延生如張子聲楊始建王叔才于  
世彥等皆古人服五加皮酒房室不絕皆壽考  
多子世世有服五加皮酒而獲年壽者甚衆

華真人  
煮石經



服松子法

不以多少研為膏空心溫酒調下一匙日三服則不饑渴久服日行五百里身輕體健

服槐實法

於牛膽中漬浸百日陰乾每日吞一枚百日身輕千日白髮自黑久服通明

服蓮花法

七月七日採蓮花七分八月八日採蓮根八分九月九日採蓮子九分陰乾食之令人不老

服食松根法

取東行松根剝取白皮細剉但燥搗篩飽食之可絕穀渴則飲水

服食茯苓法

茯苓削去黑皮搗末以醇酒於瓦器中漬令淹足又瓦器覆上密封泥塗十五日發當如餌食造餅日二亦可屑服方寸匕不饑渴除病延年

服食木法

於潛木一石淨洗搗之水二石漬一宿煮減半



加清酒五升重煮取一石分去滓更微火煎熬  
納大豆末二升天門冬末一升攪和丸如彈子  
旦服三丸日一或山居遠行代食耐風寒延壽  
無病此崔野子所服法天門冬去心皮也

### 服食黃精法

黃精細切一石以水二石五升一云六石微火  
煮旦至夕熟出使冷手搗碎布囊榨汁煎之滓  
曝燥擣末合向釜中煎熬可爲丸如鷄子服一  
丸日三服絕穀除百病身輕體健不老少服而  
令有常不須多而中絕渴則飲水云此方最佳  
出五符中

### 又法

取黃精擣取汁三升若不出以水澆榨取之  
生地黃汁三升天門冬汁三升合微火煎減半  
納白蜜五斤復煎令可丸服如彈丸日三服不  
饑美色亦可止榨取汁三升湯上煎可丸日食  
如雞子大一枚再服三十日不饑行如奔馬天  
門冬去心皮



服食菱蕤法

常以二月九日採葉切乾治服方寸七日三亦  
依黃精作餌法服之導氣脉強筋骨治中風跌  
筋結肉去面皺好顏色久服延年神仙

服食天門冬法

乾天門冬十斤杏仁一升擣末蜜溲服方寸七  
日三夜一廿始所服名曰仙人種

服食巨勝法

胡麻肥黑者取無多少簸治蒸之令熱氣周遍

氣力百倍

辟穀住食方

秫米

一斗麻油  
六兩炒令

鹽末

用薑

小椒

各等分  
十兩

蔓菁子

乾大棗

升五

右六味為細末每服一大匙新水調下日進三  
服如饑渴漸有力如喫諸般果木茶湯任意不  
可食肉大忌也食品大忌有八

走死的馬

飲殺的驢

脹死的牛

紅眼的羊

自死的猪

有彈的鰲



懷胎的兔

無鱗的魚

古書云皆不可食之若食之者生百疾也

辟穀方

永寧二年二月十七日黃門侍郎劉景先表言

臣遇太白山隱士得此方 臣聞京師米糧大貴

宜以此濟之令人不饑耳目聰明顏色光澤如

有誑妄 臣一家甘受刑戮四季用黑豆五升淨

洗後蒸三遍晒乾去皮又用大火麻子三升湯

浸一宿漉出晒乾膠水拌晒去皮淘淨蒸三遍

如炊頃便出曝明旦又蒸曝凡九過止烈日亦

可一日三蒸曝三日凡九過燥訖以湯水微沾

於臼中搗使白復曝燥簸去皮熬使香急手搗

下粗筴隨意服日二三升亦可以蜜丸如鷄子

大日服五枚亦可飴和之亦可以酒和服稍稍

自減百日無復病一年後身面滑澤水洗不着

肉五年水火不害行及奔馬

神仙餌蒺藜方

蒺藜一石常以七八月熟收之採來曝乾先入



白春去刺然後爲細末每服二匙新水調下日  
進三服勿令斷絕服之長生服一年後冬不寒  
夏不熱服之二年老返少頭白再黑齒落更生  
服至三年身輕延壽

神仙服槐子延年不老方

常以十月上巳日取在新磁器內盛之以盆合  
其上密泥勿令走氣三七日開取去皮從月初  
日服一粒以水下日加一粒直至月半却減一  
粒爲度終而復始令人可能夜看細書久服此

確搗次下豆黃共爲細末用糯米粥合和成圓  
如拳大入甑蒸從夜至子住火至寅取出於磁  
器內盛蓋不令風乾每服三塊但飽爲度不得  
食一切物第一頓七日不饑第二頓七七日不  
饑第三頓三百日不饑容顏佳勝更不憔悴渴  
卽研火麻子漿飲更滋潤臟腑若粟重喫物用  
葵子三合杵碎煎湯飲開導胃脘以待沖和無  
損此方勒石漢陽軍大別山太平興國寺

紫霞杯方 此至妙秘方



此杯之藥配合造化調理陰陽奪天地冲和之  
 氣得水火既濟之方不冷不熱不緩不急有延  
 年却老之功脫胎換骨之妙大能清上補下升  
 降陰陽通九竅殺九虫除夢泄悅容顏解頭風  
 身體輕健臟腑和同開胸膈化痰涎明目潤肌  
 膚添精蠲疝墜又治婦人血海虛冷赤白帶下  
 惟孕婦不可服其餘男婦老少清晨熱酒服二  
 三杯百病皆除諸藥無出此方用久杯薄以糠  
 皮一枕坐杯於  
 中薄酒取飲若碎破每取杯藥一分研入酒中  
 充服以杯料盡再用另服

真珠 一錢 琥珀 一錢 乳香 一錢 金箔 二十張

雄黃 一錢 陽起石 一錢 香白芷 一錢 硃砂 一錢

血結 一錢 片腦 一錢 潮腦 一錢 麝香 七分

其松 一錢 三柰 一錢 紫粉 一錢 赤石脂 一錢

木香 一錢 安息 一錢 沉香 一錢 沒藥 一錢

製硫法用紫背浮萍於罐內將硫黃以絹袋盛  
 懸繫於罐中者滾滾數十沸取出候乾研末十兩  
 同前香藥入銅杓中慢火溶化取出候火氣少  
 息用好樣銀酒鍾一箇周圍以布紙包裹中開



一孔傾硫黃於內手執酒鍾旋轉以勻為度仍投冷水盆中取出有火症者勿服

昇玄明粉法

好淨皮硝五斤皂角半片白蘿蔔十數斤切片用水大半罈煮滾十數次漉出蘿蔔勿用仍切蘿蔔再煮如此三四次以蘿蔔無鹹味為度再用稀絹濾去渣以鍋盛之露一宿次日鍋中皆牙硝取出以綿紙袋盛裹懸於當風去處自化成粉夏月每粉一兩用甘草末一錢和之每服

一錢沸湯調下大能解暑熱化頑結老瘰從後瀉出痰火聖藥

河上公服艾實散方

乾雞頭實去殼 忍冬莖葉揀無虫汚新肥者即金銀花也 乾藕各一斤

右三味為片段於甌內炊熟曝乾搗羅為末每日食後冬湯夏水服一錢七久服益壽延年身輕不老悅顏色壯肌膚健脾胃去留滯功妙難盡久則自知



服天門冬法

取天門冬二斤熟地黃一斤搗羅爲末煉蜜爲丸如彈子大每服三丸以溫酒調下日三服久服強骨髓注容顏去三尸斷殺輕身延年不老百病不生若以茯苓等分爲末同服天寒單衣汗出忌食鯉魚并腥羶之物

服藕實莖法

味甘平寒無毒主補中養神益氣力除百疾久服輕身耐老不饑延年一名水芝丹藥性論云

藕汁亦單用味甘能消淤血不散節壽才主口鼻吐血不止並皆治之又云蓮子性寒主五臟不足傷中氣絕利益十二經脉血氣生食微動氣蒸食之良又熟去心爲末蠟蜜和丸日服十丸令人不饑此方仙家用爾陳藏器云荷臭味苦平無毒主安胎去惡血留好血血痢煮服之卽止荷葉并蒂及蓮房主血脹腹痛產後胎衣不下酒煮服又食野菌毒用水煮服藕粉水雲深處曾製取麕者洗淨搗爛布絞取汁以密布



再濾過澄去上清水如汁稠難澄添水攪即成  
為粉服之輕身延年

### 硃砂雄黃杯法

碾好辰砂為細末白蠟溶開入砂傾入酒鍾內  
如前法取起成杯有寧心安神延年益壽之功  
用雄黃者亦如此法有解毒辟百虫之力恐二  
杯皆不如紫霞杯之妙也

### 神仙巨勝丸方

輕身壯陽却老還童去三尸下九虫除萬病

巨勝

酒浸一宿  
九蒸九暴

牛膝

酒浸  
切焙

巴戟天

去心

天門冬

去心  
焙

熟乾地黄

焙

柳桂

去蘆  
皮

酸棗仁

覆盆子

菟絲子

酒浸別  
搗焙乾

山芋

遠志

去心

菊花

人參

白茯苓

去黑皮  
各一兩

右一十四味揀擇淨搗羅為末煉蜜為丸如梧  
桐子大每服空心溫酒下二十九服一月身輕  
輕體健萬病不侵

### 服栢實方

石於八月合取栢房曝之令坼其子自脫用清



水淘取沉者控乾輕椎取仁搗羅為細末每服  
二錢七酒調下冬月溫酒下早晨日午近晚各  
一服稍增至四五錢加菊花末等分蜜丸如梧  
桐子大每服十九二十九日三服酒下

服食大茯苓丸方

白茯苓

去黑皮

茯神

抱本者去木

大棗桂

去麤皮各一兩

人參

白朮

遠志

去心炒黃

細辛

去苗禁

石菖蒲

一寸九節者米泔浸三日日碎切曝乾各十二兩

甘草

八兩水煎擘破炙

乾薑

五兩炮裂

右十一味搗羅為末煉蜜黃色掠去沫停冷拌

和為丸如彈子大每服一丸久服不饑不渴若

曾食生菜果子食冷水不消者服之立愈五藏

積聚氣逆心腹切痛結氣腹脹吐逆不下食生

薑湯下羸瘦飲食無味酒下欲求仙未得諸大

丹者皆須服之若不絕房室不能斷穀者但服

之去萬病令人長生不老合時須辰日辰時於

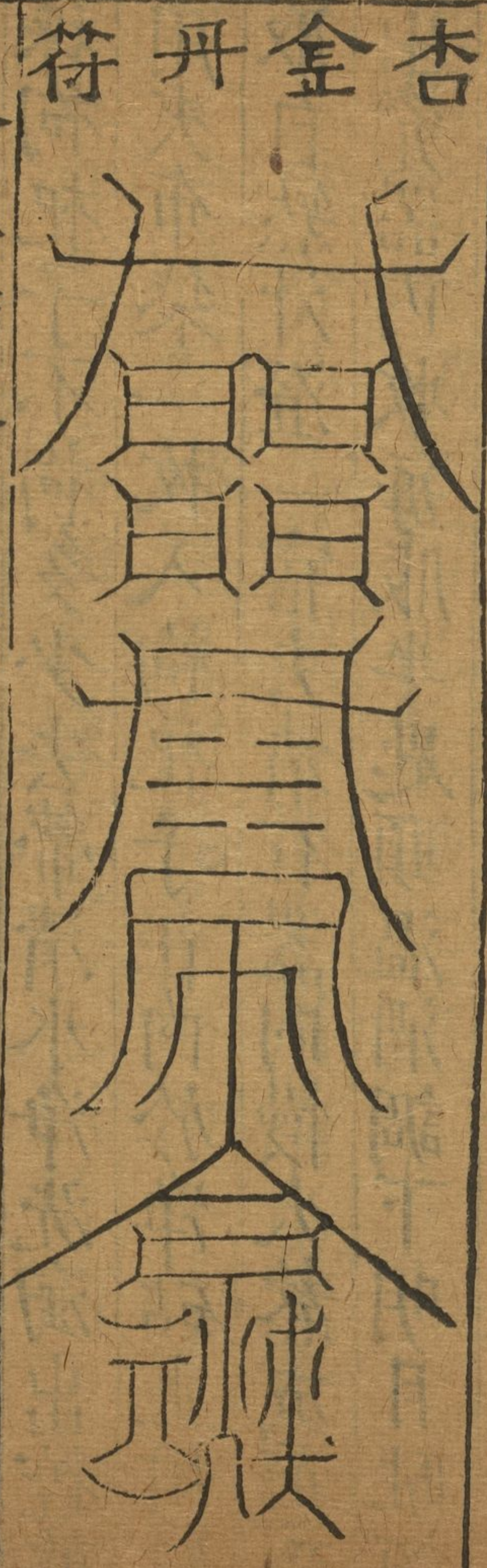
空室中衣服繫淨不得令雞犬婦人孝子見之

李八伯杏金丹方



取肥實杏仁五斗以布袋盛用井花水浸三日  
 次入甑中以帛覆之上鋪黃泥五寸炊一日去  
 泥取出又於粟中炊一日又於小麥中炊一日  
 壓取油五升澄清用銀餅一隻打如水餅樣如  
 無銀者用好砂礮為之入油在內不得滿又以  
 銀圓葉可銜口大小蓋定銷銀汁灌固口縫入  
 於大金中煮七復時常撥動看油結打開取藥  
 入器中火消成汁傾出放冷其色如金後入白  
 中搗之堪丸即丸如黃米大空心旦暮酒下或

用津液下二十九丸久服保氣延年髮白變黑能  
 除萬病



杏金丹  
 合藥時朱書此符三道衣領中帶之

輕身延年仙木丸方

蒼朮米泔浸夏秋三日春七日去皮洗淨蒸半



日作片焙乾石相搗爲末煉蜜爲丸如梧桐子  
大每日早晨日午酒下五十丸

### 枸杞煎方

採枸杞子不拘多少去蒂清水淨洗淘出控乾  
用夾布袋一枚入枸杞子在內於淨砧上椎厭  
取自然汁澄一宿去清石器內慢火熬成煎取  
出瓷器內收每服半匙頭溫酒調下明目駐顏  
壯元氣潤肌膚久服大有益如合時天色稍暖  
其壓下汁更不用經宿其煎熬下三兩年並不

損壞如久遠服多煎下亦無妨也

### 保鎮丹田二精丸方

用黃精去皮

枸杞子各二斤

右二味各八九月間採取先用清水洗黃精一  
味令淨控乾細剉與枸杞子相和杵碎拌令勻  
陰乾再擣羅爲細末煉蜜爲丸如梧桐子大每  
服三五十九空心食前溫酒下常服助氣固精  
補鎮丹田活血注顏長生不老

### 萬病黃精丸方



用黃精

十斤淨洗

白蜜三斤天門冬

三斤去心

右三味拌和令勻置於石臼內擣一萬杵再分

為四劑每一劑再擣一萬杵過爛取出丸如梧

桐子大每三十九丸溫酒下日三不拘時服延年

益氣治療萬病久服可希仙位

### 却老七精散方

用茯苓天之精

三兩

地黃花地之精

桑寄生木之精

各二兩

菊花月之精

一兩三分

竹實日之精

地膚子星之精

### 車前子雷之精

各一兩三分

右七種上應日月星辰欲合藥者以四時王相

日先齋戒九日別於靜室內焚香修合擣羅為

細散每服三方寸匕以井花水調下面向陽服

之須陽日一服陰日二服滿四十九日即能固

精延年却除百病聰明耳目甚驗地黃花須四

月採竹實似小麥生藍田竹林中

去三尸滅百虫美顏色明耳目雄黃丸

用雄黃

透明如雞冠

石搗羅一兩

松香

採明淨純白者水



起者取用  
如前法

右二物和勻杵為丸彈子大每早酒下一丸服  
十日三尸百虫自下出人面紫黑氣色皆除服  
及一月百病自瘥常須清淨勿損藥力

### 高子論房中藥物之害

高子曰自比覺泥水之說行而房中之術橫矣  
因之藥石毒人其害可勝說哉夫人之稟受父  
母精血厚者其生壯即多慾尚可支薄者其生  
弱雖寡慾猶不足故壯者恣慾而斃者有之未  
有弱者恣慾而壽者矣飲食男女人之大欲也  
不可已亦不可縱縱而無厭疲困不勝乃尋藥  
石以強之務快斯慾因而方人術士得以投其  
好而逞其技矣構熱毒之藥稱海上奇方入於



耳者有耳珠丹入於鼻者有助情香入於口者  
有沉香合握於手者有紫金鈴封於臍者有保  
真膏一丸金蒸臍餅火龍符固於腰者有蜘蛛  
膏摩腰膏含於龜者有先天一粒丹抹其龜者  
有三釐散七日一新方縛其龜根者有呂公繼  
疏黃縮蜈蚣帶寶帶良宵短香羅帕兜其小腹  
者有順風旂王蟾視龍虎衣搓其龜者有長莖  
方掌中金納其陰戶者有揭被香煖爐散窄陰  
膏夜夜春塞其肛門者有金剛楔此皆用於皮

膚以氣感腎家相火一時堅舉爲助情逸樂用  
之不已其毒或流爲腰疽聚爲便癰或腐其龜  
首爛其肛門害雖橫焰尚可解脫內有一二得  
理未必盡虎狼也若服食之藥其各種種如桃  
源秘寶丹雄狗丸閉精符之類頗多藥毒悞人  
十服九斃不可救解徃徃奇禍慘疾潰腸裂膚  
前車可鑑此豈人不知也慾勝於知甘心蹈刃  
觀彼肥甘醇厚三餐調護尚不能以月日起人  
癯瘠使精神充滿矧以芘少丸末之藥頃刻間



致痿陽可興疲力可敵其功何神不過仗彼熱  
毒如蛤蚧海馬狗腎地龍麝臍石燕倭硫陽起  
蜂房蟻子之類譬之以烈火灼水燔焰煎煉故  
腎臟一時感熱而癸豈果仙丹神藥乃爾靈驗  
効速也耶保生者可不惕懼以痛絕助長之念  
客曰某某者每用某藥今以壽考何子之泥也  
余曰是誠有之也但外用者十全二三內服者  
無一全於十百若內若外豈真無異術者哉何  
能得其真傳况比覺為大道傍門得陰陽之妙

用率歸正脉其說匪徒姪姪快慾之謂人之一  
身運用在於任督二脉督為陽父任為陰母尾  
間夾脊為督脉之關中脘臙中為任脉之竅任  
炁聚於炁海督炁聚于泥丸故陰陽升降吸即  
升也起于膺呼即降也轉于腦其行氣交會行  
之至肛門緊提則炁會行之至地戶緊閉則炁  
交真炁一降則天炁入交於地根得土則止真  
炁一升則谷氣出接於天根逢土則息此為陰  
陽大竅其理最顯最密所謂性與命相守神與



氣相依者此耳故經曰神馭氣氣留形不須別藥可長生如此朝朝并暮暮自然精滿谷神存生死要關須知窮此妙境爲吾生保命大藥乃於金石虎狼求全造化神靈其謬失不旣多乎吾重爲死不知害者感也

雅尚齋遵生八牋卷之十二終

雅尚齋遵生八牋卷之十四

古杭高濂深甫氏編次



# 堯聞清賞牋

上卷

高子曰心無馳獵之勞身無牽臂之役避俗逃名順時安處世稱曰閑而閑者匪徒尸居肉食無所事事之謂俾閒而博奕樗蒲又豈君子之所貴哉孰知閒可以養性可以悅心可以怡生安壽斯得其閒矣余嗜閑雅好古



稽古之學唐虞之訓好古敏求宣尼之教也  
好之稽之敏以求之若曲阜之舄岐陽之鼓  
藏劔淪鼎父戈和弓制度法象先王之精義  
存焉者也豈值剔異搜奇爲耳目玩好寄哉  
故余自閑日遍考鍾鼎尙彝書畫法帖窰王  
古玩文房器具纖細究心更校古今鑒藻是  
非辯証悉爲取裁若耳目所及真知確見每  
事參訂補遺似得慧眼觀法他如焚香鼓琴  
栽花種竹靡不授正方家考成老圃備註條

一列用助清歡時乎坐陳鍾鼎几列琴書搨帖  
松牕之下展圖闌室之中簾櫳香靄欄檻花  
妍錐咽水餐雲亦足以忘饑永日冰玉吾齋  
一洗人間氛垢矣清心樂志孰過於此編成  
牋曰燕閑清賞

叙古鑒賞

洞天清錄云人生世間如白駒之過隙而風雨  
憂愁輒三之二其間得閑者才十之一耳况知  
之而能享者又百之一二於百一之中又多以



聲色爲樂不知吾輩自有樂地悅目初不在色  
盈耳初不在聲明牕淨几焚香其中佳客王立  
相映取古人妙迹圖畫以觀鳥篆蝸書竒峰遠  
水摩挲鍾鼎親見商周端硯湧岩泉焦桐鳴珮  
王不知身居塵世所謂受用清福孰有踰此者  
乎

長慶集云堂中設木榻四素屏二琴一張儒道  
佛書各數卷樂天旣來爲主仰觀山俯聽泉旁  
睨竹樹雲石自辰及酉應接不暇俄而物誘氣  
哈然不知其然而然

隨外適內和一宿體寧再宿心恬三宿後頽然  
澄懷集云江南李建勳當蓄一玉磬尺餘以沉  
香節按柄扣之聲極清越客有談及俚俗之語  
者則起擊玉磬數聲曰聊代清耳一竹軒榜曰  
四友以琴爲嶧陽友磬爲泗濱友南華經爲心  
友湘竹爲夢友

周公瑾邀趙子固各携所藏書畫放舟湖上相  
與評賞飲酣子固脫帽以酒晞髮箕踞歌離騷



傍若無人薄暮入西冷掠孤山艤舟茂樹間指  
林麓最幽處瞪目絕叫曰此洪谷子董北苑得  
意筆也隣舟驚嘆以爲真謫仙人其鑒賞如此  
太宗酷好書法有大王真跡三千六百紙率以  
一丈二尺爲一軸寶惜者獨蘭亭爲最置于坐  
右朝夕觀覽偶一日附耳語高宗曰吾千秋萬  
歲後與吾蘭亭將去也及奉諱用玉匣貯之藏  
於昭陵

陶貞白隱具都山嘗寶蓄二刀一曰善勝一曰  
寶勝徃徃飛去人望之如二條青蛇

唐李德裕時有一老叟引五六輩昇巨桑請謁  
出見叟曰此木某寶之三世矣某年老耄感公之  
德聞公好奇異是以獻耳木中有奇寶須得洛  
匠斲之後解爲二琵琶槽内生白鷗二羽翼嘴  
足巨細畢備解失厚薄不中一面鴿失一翼全  
者已進其一今在民間

李衛公寶一方竹杖來自大宛國堅實而正方  
節眼鬚牙四面對出因贈甘露寺僧重其道行



一日再過浙右問僧曰竹杖無恙否僧曰已規  
圓而漆之矣公嗟惋彌日

僞蜀詞人文谷詣劉光祚劉方約二道士看桃  
核杯二士至取杯出視之濶尺餘紋采燦然真  
蟠桃核也劉曰予少年遊華岳逢一道士贈者  
寶之有年矣座上二道士一出白石圓子上有  
文采如二童子引仙人眉髮悉備云爲麻姑洞  
中得之一出石濶一寸長二寸五分上隱蟠龍  
鱗角爪鬣俱全云爲巫峽中得之文谷喜曰何

幸一日盡觀二奇物

隋僕射蘇威有鏡精好日月蝕幾分鏡亦如之  
威以左右所污不以爲意他日月蝕其半其鏡  
亦半昏始寶藏之後櫃中有聲如雷尋之乃鏡  
聲也

隋末廣州好事僧有三寶一日右軍蘭亭二日  
神龜以銅爲之腹受一升以水貯之四足能行  
隨在去之三日如意以鐵爲文光明洞徹色如  
水晶



歐陽率更出見古碑索靖所書駐馬觀之良久  
而去數步後下馬佇立疲則布毯坐觀因宿其  
傍三日而後去

閻立本至荊州視張僧繇舊跡日定虛得名耳  
明日又往日猶是近代佳手明日又往日各下  
定無虛士坐卧觀之留宿其下十日不能去  
曹公作歌牀卧以視書六朝人作隱囊柔軟可  
倚備此爲賞識之具

滄浪集云耳目清曠不設機關以待人心安閑  
而體舒放三商而眠高春而起靜院明牕之下  
羅列圖史琴尊自娛家有園林珍花奇石曲池  
高臺魚鳥留連不覺日暮

趙子固宋諸王孫家藏圖書鍾鼎寶玩甚富亦  
善繪事後得五字不損本蘭亭於雪川喜甚乘  
夜回嘉興棹至昇山大風覆舟子固立淺處手  
持蘭亭示人曰帖已在此餘不足以介意因顯  
卷尾曰性命可輕至寶是寶

米元章少負英聲以恩補校書郎遷太學博士



東坡云清雅拔俗之文超邁入神之學何時見  
之以洗瘴毒兒子得寶月賦琅然一誦老夫即  
聽未畢蹶然而起恨二十年相從知元章不盡  
此賦當過古人不論今世也後愛京口溪山之  
勝遂定居焉作菴城東自號海岳喜蓄書畫古  
玩尤爲黃太史所重平生好石見有瓌竒秀溜  
者則取袍笏拜之呼爲石丈云

叙古諸品寶玩

十洲記周穆王時西域獻昆吾割玉刀及夜光

常滿杯乃切玉如泥杯是白玉之精光明夜照  
冥夕出杯於中庭向天比明而水汁已滿杯中  
矣汁甘而香美斯寶靈人之器

周靈王起昆陽臺渠胥國來獻王駱駝高五尺  
琥珀鳳凰高六尺火齊鏡高三尺暗中視物如  
晝向鏡則見影應聲

西域折股國能爲飛車從風遠行記里有鼓車  
上木人執槌行一里擊鼓一槌

戰國時有人盜王子喬墓惟一劍存欲取劍作



龍吟俄飛上天

吳王得越三劍一曰魚腸二曰盤郢三曰湛盧  
方丈山有龍場龍闢于此膏血如流水色黑着  
地堅凝如漆有紫光用作寶器

越王得昆吾之金鑄八劍一名掩日指日日昏  
金陰物也陰盛陽滅故耳二名斷水畫水開而  
不合三名轉魄指月則瞻兔爲之側轉四名懸  
翦飛鳥遊虫觸刃如截五名驚鯢以之泛海鯨  
鮪遠遁六名滅魂挾之夜遊魑魅潛跡七名却

邪用止妖崇八名真剛以之切玉如削土木以  
應八方之氣

漢時西成獻吉光裘入水數日不濡入火不焦

漢武時西毒國獻連環羈以白玉製之瑪瑙石  
爲勒白琉璃爲鞍置暗室中其光如晝

漢武桂宮有四寶七寶牀雜寶案雜寶屏雜寶  
帳謂之四寶宮

西渠王獻玉箱瑤杖各二件后殉武帝

元祐秋夕登黃鶴樓遙見江湄有光若星因得



有雙龍隱起鱗甲悉具元薨鏡亦亡去

令狐綯有鐵筩徑不及寸長四寸內取出一小

卷日中視之乃九經並足其紙即蠟蒲團其文

精妙莫述又傾其中有輕絹一疋長四丈稱之

纜及半兩似非人世所造貞陽觀有天降爐自

天而下高三尺下一盤盤內出蓮花一枝十二

葉每葉隱出十二屬蓋上有一仙人帶遠遊冠

披紫霞衣儀容端美左手指順右手垂膝坐一

小石石上有花竹流水松檜之狀雕刻奇古非

人所能且多神異南平王取去復歸名曰瑞爐

處士皇甫玄有一避塵針以巾挿針可令一身

無塵針金色試之者帶巾針躍馬塵中人馬無

染一點

刺史沈攸之廐中群馬驚嘶令人伺之見一白

駒以綠繩繫腹直從外入復去直入內閣檢內

人惟愛妾馮月華臂上一玉馬以綠絲穿之置

枕邊夜去曉還試看之足有泥汚



八景卷之四  
燕閒清賞  
九  
邳浪於九田山見赤鷄鳴如笙竽射之入石縫  
中鑿石得一赤玉鳥

唐玄宗有玉龍子開元中旱帝密投之龍池俄  
而雲霧暴起風雨驟作

天寶初安思順進五色玉帶

李國輔有迎涼草榦似苦竹夏堂設之風涼自  
至有鳳首木高一尺而刻如鸞鳳雖嚴冬之時  
高堂大厦中和煦如春十洲記云二物皆火林  
國產也

德宗幸興廢宮於復壁間得軟玉鞭屈之則首  
尾相就舒之則徑直如繩

陸大鈞從子妻夜寢聞有啁啾鬪聲既覺枕下  
得二玉猪大數寸刻像妙甚實之枕中財貨日  
增

貞觀初林邑獻火珠狀如水晶睿宗賜大安國  
寺水珠如石一片赤色夜有微光掘地一尺埋  
之水溢可給千人

漢宮積草池中有珊瑚高一丈二尺一本三柯



燕閒清賞上  
十  
上有四百六十三條

吳孫權掘地得白玉如意所執處刻龍虎紋長二尺七寸

賀真如五寶八寶五之一曰玄黃天符形如笏長八寸濶三寸上圓下方有孔黃玉也辟人間兵疫邪厲二曰玉雞羽毛悉備王者以孝治天下則現三曰穀璧白玉爲之徑五寸其文粟粒王者得之五穀豐稔四曰王母玉環二枚亦白玉也徑六寸好倍於常五寶空中照光皆射且

不知所極八寶之一曰如意寶珠大如雞卵明

如滿月二曰紅靺鞨大如巨粟爛若朱櫻視之

則碎觸之則堅三曰琅玕其形如環四分缺一

四曰玉印大如半手其文如鹿陷印中著物形

現五曰採桑鈎二枚長五六寸其細如筋若金

銀銅製六曰雷公石二枚斧形長四寸如青玉

八寶置之日中白氣燭天暗室光明如月

魏河間王有赤玉卮水精鉢瑪瑙碗

新羅國獻萬佛山雕沉檀珠玉以爲之其大者



盈寸小者幾分其佛首有如米如菽者眉目口  
耳螺髻毫相悉具辯金玉水精為旛蓋流蘇菴  
植蘆蔔羅等樹以百寶為樓閣殿臺其狀雖微  
形勢飛動前有行道僧數千下有紫金鍾三寸  
蒲牢啣之擊鍾則行道僧禮拜至地其中隱隱  
有聲蓋鍾響處是閔揆也雖以萬佛名山其數  
不可勝計

海外貢重明枕長一尺二寸高六寸潔白類水  
晶中有樓臺形有十道士持香執簡循環無已

劉耀夜居忽有二童子入跪曰管涔使小臣謁  
趙皇帝獻劔二口置拜而去以燭照之劔長二  
尺光澤異常背有銘曰神劔服御除衆毒耀服  
之隨變五色

范椎奴牧牛澗中獲二鯉化成鐵用以為刀對  
大石嶂祝曰鯉魚變化冶成雙刀石嶂破者為  
有神靈砍之石裂

秦嘉有盤龍鏡韓壽香名為辟惡生香

劉表有酒器二曰伯雅

容七升

仲雅

容六升

季雅

容五升



升雅酒  
器也

李適之有酒器九品蓬萊瑤海川螺舞仙杯匏  
子庖幔捲荷金蕉葉王蟾兒醉劉伶東溟漾蓬  
萊盞上有三山注酒以山沒為限舞仙盞有關  
捩酒滿則仙人起舞瑞香毬子浮出瑤外

仙家有三寶有碧瑤杯紅麩枕紫玉函

劉守璋贈洪厓先生楊雄鐵硯四皓鹿角枕下  
敬家有無患枕

舜作五明扇石虎作莫難扇又有象牙桃枝扇

子建九華扇張融有道士贈以白羽塵尾扇夏  
昶作雪香扇

漢有翠羽扇雲母扇孔雀扇九華扇五明扇迴  
風扇

陶貞白有雀尾爐唐內庫有七寶研爐至冬寒  
研凍放上即化不用火炭

咸通開昌公主下嫁有金菱銀粟

內藏珠物連珠帳

却寒簾犀絲篔簹牙席蠲忿犀如意白玉九鸞釵  
辟邪香韋侍御贈杜甫內人夜飛蟬



武帝賜于闐青錢硯遼西麟角筆南越側理紙  
唐賜宰相張文蔚龍鱗月硯寶相枝也筆

開元初剡賓國貢上清珠光照一室內有仙人  
王女搖動水旱兵革之灾虔視無不克驗

廉郊池上彈琴荷池中躍跳方鐵一片有知音  
擊之名雜賓鐵也

安祿山獻明皇有玉魚鳧鴈

楊貴妃製綠玉磬佛樓國有青玉鉢孟受三斗  
許厚可二分咸陽宮有青玉燈檠高七尺孫文

臺有青玉鞍魏王得一石胡人識為寶母真臘

國獻萬年蛤夜光如月積雪不化偶得金牛祥  
符中鑄金龜賜近臣穆王至崑崙有銀燭嵇昌

蓄採星盆夏月漬果倍冷蒲澤國獻蔽日簾可  
以却暑寶玩中有硫磺瓶珊瑚玦女珊瑚青螺

卮五色文玉環金博山爐琥珀枕瑪瑙彊雲母  
屏九龍臺燈百枝燈藍田磬照夜瓊瑣子帳紫

玉笛皆漢唐奇貨

司空徒隱中條以松枝為筆日幽人筆



房次律弟子金圖十二歲時手持水王數珠光  
繫照人

唐彦猷作紅絲硯自號為天下第一

郭從義掘地得綠玉四方小杵白四角有胡人

坐頂傍有篆文仙臺秘府小中白元自誠有抵

鵲盆色類珉夏月浸果果水皆寒冬月不凍郭

江洲有占景盤以銅為之上出細管插花可留

十餘日不敗孫總監千金市綠玉一塊嵯峨如

山命工治之作博山爐頂上暗出香煙名不二

山白樂天詩云銀花不落從君勸酒器有水晶

不落漢隱帝有小摩尼數珠馮夫人有葡萄鏡

杜光庭有騎龍杖紅如猩血重若玉石似非竹

木傳為仙人所遺葛溪鐵工製剪鑿字曰二儀

刃交股屈環遇物如風又有地中掘得金鹿銀

麇乃曹奴人獻天子於洋水之物又有銀狔金

狗之類皆古賂夷人之物若小銅猪狗牛羊等

十二肖形亦墓中物也

西湖志云高宗幸張俊其所進御物有獅蠻樂



仙帶池面玉帶玉鸚兔帶玉壁環花素玉高脚  
鍾子玉枝梗瓜玉爪杯玉東西杯玉香鼎玉盆  
玉古劔璣二十七件玉犀牛合白玻璃元盤玻  
璃花瓶玻璃枕瑪瑙物二十件龍文鼎商彝高  
足彝商文彝周盤周敦周舉壘獸耳周壘汝窰  
酒瓶二對有御寶畫曹霸五花驄馮瑾霽烟長  
景易元吉寫生花黃居寶竹雀吳道子天王王張  
萱叢竹邊鸞萱草山鷓黃筌鷓鴣萱草宗婦曹  
氏蓼峴杜庭睦明皇斫臚圖有趙昌躑躅鶴鶉  
梅竹思躑躅母鷄芒霄撲蝶巨然嵐鎖翠峰徐  
熙牡丹易元吉寫生枇杷董源夏山早行李煜  
林泉渡水人物荆浩山水吳元俞紫氣星皆珍  
品也

歐陽通善飾文房其命藏硯室曰紫方館貝光  
曰發光地菩薩研滴曰金小相鎮紙曰小連城  
千鈞史界尺曰由準氏筆曰畦宗郎君槽曰半  
身龍裁刀曰治書奴

寶晉齋有天成硯山玉蟾蜍皆希世奇珍



古有神物如禹鼎知與廢瑞應圖寶鼎不費自  
沸不炊自熱不汲自滿不舉自藏吳明國首常  
燃鼎號州鐵鑊大數圍丁設作九層博山爐上  
鑄禽獸自動勃海貢瑪瑙櫃長三尺南昌國貢  
大玳瑁盆容十斛又貢紫磁盆可容五斗舉之  
輕若鴻毛中朝有銅澡盆夜有人扣與長樂鐘  
聲相應漢武帝賜櫻桃以赤瑛盤與桃一色周  
益公有鶴飛琰注酒則鶴飛乾則就滅唐青王  
枕冬煖夏涼醉者睡之即醒夢者遊仙孫太醫

王羅漢屏種種飛動漢宣帝有玉八角升西夷  
之貢水澆無暑火逼無寒唐有十二時盤用之  
隨時轉換物象子鼠換丑牛之類天帝流光爵  
置之日中則光氣燭天南海有蝦頭杯陳思王  
有鵲尾杓欲勸者呼之即指其人王肅造銅鼠  
丸晝夜自轉南中有風狸杖用指禽獸自斃取  
食隨指如意含涯縣東岸有聖鼓杖舟中有之  
波浪不敢沖激徐鳳縮節杖如筆管二十年每  
年生一節後每年減一節郭休有夜明杖朱色



夜杖有光柳真齡寶一鐵拄杖宛轉天成行則  
微響明皇有虹蜺屏賜貴妃上刻美人夜能下  
屏歌舞馬弋山有紫芝席冬溫夏涼秦始皇驅  
山鐸擊之聲如霹靂內庫有青酒杯紋亂如絲  
其薄如紙以酒注溫然有煖氣少如沸湯名自  
煖杯龜茲國進一枕如瑪瑙枕之則十洲三島  
四海五湖盡入夢中名遊仙枕號國夫人有夜  
明枕光照一室無事燈燭田父得照室王王莽  
有滅癩王取王槌碎塗癩卽滅唐順宗時西域

進龍虎王一方爲虎置之山岩百獸攝伏一圓  
爲龍置之水中浪捲虹蜺扶餘國有火王色赤  
可以燃鼎堯時於河洛中得方尺王板上圖天  
地之形得金璧之瑞文字記造化之始禹遊龍  
門神授王簡遊東海得碧色王圭楚州獻王印  
伯顏至于闐國鑿井得王佛高四尺照之筋骨  
脉絡俱見魏武后有王鉢相盛轉而不脫爲西  
域鬼作唐肅宗賜李輔國香王碎邪形高一尺  
五寸奇巧無比香聞數里入衣經年不滅唐度



宗朝有十二玉棋子以按十二時字置水中逐時浮出不爽蘇威有應日鏡日蝕幾分則鏡面昏處如之唐有瑞英簾人在簾內影之則遍身有光艷異奪日韓王元嘉有銅鶴樽酒滿其腹則正立酒淺則傾覆長安殿角上有銅雀能鳴沈傳師得玉馬能嘶楊光欣有玉龍腹中貯水日瀉有笙簧聲楚漁得禹支祁鎖唐翰林院有索鈴河北用兵鈴動索鈴自鳴周世宗應氣瓦二十四片應氣敲之寶儀辨之不訛長陵有銅

駝生毛毛上生花郟縣有銅馬能嘶長州倅廳有銅龜背上應時現文李子長造木囚置葦上理囚獄不差則木囚伏否則木囚奮起周穆王有火齊鏡靈王時有月鏡其白如月漢高祖有表裏鏡可見五內舞溪石窟有方鏡始皇號為照骨鏡荀諷有鐵鏡隋王度有照疾鏡疫病照之即愈張敞得一鏡照之終身無病名無疾鏡黃巢三方鏡能見三方唐秦淮鏡照人五藏天寶時有水心鏡七歲大旱鏡中龍口吐烟即雨



唐有夷則鏡得之井中燧銅鏡向日則火生以  
艾就之則燃任中官有飛精鏡後爲神人持去  
王宗壽有鐵鏡不明一日發光因見市一青衣  
小兒欣然來回曰鐵鏡神物當還竟持去王幼  
臨造方丈鏡照見人馬有百里鏡可照百里卽  
獻呂蒙正鏡也秦寧縣耕夫得鏡照之病熱者  
心骨生寒故名生寒鏡世有透光鏡以鏡承日  
光則鏡銘二十字壁上了了分明知來鏡照之  
則見前途吉凶譙亭有鏡以手循之中心錚然

有聲名曰響鏡史良姊有寶鏡能見妖魅有道  
士持魘魅鏡狐狸草木爲祟照之卽見本形如  
劍若顛頊騰空劍指兵則勝匣中常鳴楚王大  
阿劍一揮則三軍流血漢高祖赤霄劍後主鎮  
山劍宋青春有青龍劍唐德宗有火精劍夜有  
光明朱善存家有芝煙劍太平則芝生胡識破  
山劍錢塘聞人紹有靈寶劍

已上種種皆宇宙間神奇秘寶終爲造化收拾  
安得流落塵世雖曰兵火變遷恐亦於此無恙



古云玩物喪志此非喪志物也用錄以廣聞見  
圖畫神異若漢劉褒北風圖見者皆寒雲漢圖  
見者皆熱王善畫六馬滾塵圖後竟失去唐有  
龍水圖將練爲服釜中二龍飛去周益公畫岳  
州圖譙樓時時換牌趙顏得畫女障能下障與  
顏爲妻生子韋叔文畫馬未色岳神索之改名  
而第趙滄畫兒啼圖僧夜聞兒哭詰滄以筆作  
乳點入兒口遂止馮紹正畫龍未終見白氣就  
蕪簷出入池中雷雨大作廉廣畫二鬼兵圖

夕風雨鬼兵交戰張僧繇畫佛夜間發光信用  
畫羅漢能飛動王元俊畫扇壁上客至遂携去  
曹不興畫屏污墨點卽添作蠅孫權視爲真蠅  
用手拂去鎮江興國寺苦鴿宿糞污佛張僧繇  
於兩壁畫鷹鷄鴿再勿入雲光寺有七鴿圖於  
西壁未完其一云爲飛去長興成山寺壁畫猿  
鶴長能飛走顧光寶畫獅絕瘡獅口有加淋漓  
何尊師畫猫則鼠潛避石恪畫飛鼠張之則鼠  
不入室楊子華畫馬夜有蹄齧嘶聲韓幹畫馬



神人來索唐吳道子惡僧畫驢壁間一夜僧房  
家具踏破無留吳畫五龍圖天欲大雨卽生烟  
霧張藻一手雙筆畫二木枝一枯一榮賈秋壑  
遇一道人畫蓮風來則蓮葉搖動此皆神妙莫  
測不可曉也要皆古人元氣所鍾以侔造化

清賞諸論

論古銅色

高子曰曹明仲格古論云銅器入土千年者色  
純青如翠入水千年者則色綠如瓜皮皆瑩潤  
如玉未及千年雖有青綠而不瑩潤此舉大槩  
未盡然也若三代之物迄今何止千年豈盡瑩  
潤而青綠各純者也若云入土則青入水則綠  
其水銀色并褐色黑漆古者此又埋於何地者  
也凡三代之器入土年遠近山岡者多青山氣  
濕蒸鬱而成青近河源者多綠水氣滷浸潤而  
成綠余見一物乃三代款識半身水浸年遠水  
痕涸澁數層此爲入水無疑而色乃純青其着  
水潭底方寸少黃綠色則水土之說豈盡然哉



余思鑄時銅質清瑩不雜者多發青質之渾雜者多發綠譬之白金成色足者作器純白久乃發黑不足色者久則發紅發綠此論質不論製理可推矣他如古墓中近尸者作水銀色然水銀色亦分二種有銀色有鉛色惟鏡居多古者尸以水銀爲殮彼世死者以鏡相遺殮者卽以鏡殉取照幽冥之義故銅質清瑩者先得水銀沾染年久入骨滿背成銀千古亮白謂之銀背其有先受血水穢污始受水銀侵入其銅質原

雜則色如鉛年遠色滯謂之鉛背其有半水銀半青綠硃砂堆者先受血肉穢腐其半日久釀成青綠其半淨者迺染水銀故一鏡之背二色間雜也今之鏡以水銀爲上鉛背次之青綠又次之又若鉛背埋土年久遂變純黑爲之黑漆背此價又高而此色甚昂爲假至有古銅鼎彝尊彝亦有水銀色者何也此在墓中得水銀散漫之氣沾染而成故惟一角一耳一傍有之或地近生水銀處亦成此色所以鼎彝無全身水



銀色者而鍾磬則萬無一二也上古銅器以質厚爲佳年既久遠土銹侵骨質已鬆脆厚者尚有受用薄者若少擊搏不破卽裂又如無青綠而純紫褐色者曹明仲以爲人間流傳之色非也三代之物因入土沉埋後人方得集以傳世若云三代流傳到今方有此色何能在世數千年不爲兵燹銷燬破損沉淪者耶此等器皿出自高阜古塚磚宮石室燥地秘藏又無水土侵剝又無尸氣染惹列之石案間惟地氣蒸潤且

原製精美光瑩變爲褐色純一不雜故鼎彝居多而小物并秦漢物褐色絕少近見褐色上有青綠點子乃出土之後人以醎酸之味侵染乃爾非透骨綠色故褐色上有雲頭片芝蔴點朱砂斑并綠翠雨雪點者此爲傳世物也非傳世上三五千年始成褐色故古銅以褐色爲上水銀黑漆鼎彝爲次青綠者又次之也若得淳青綠一色不雜瑩若水磨光彩射目者又在褐色之上宣廟喜做褐色故宣銅此色爲多凡銅



器出自三代不惟青綠瑩潤其質其製其花紋  
款識非後人可能彷彿自不容僞若明仲云必  
三代之物方有硃砂斑此大誤矣宋元之物亦  
有大片硃斑若魚子者更多蓋受人血氣侵染  
便成硃斑亦有二三層堆疊者刀刮摩擦不可  
泯也豈盡三代物哉不可不攷

新舊銅器辯正

三代之器鍾鼎居多且其  
谷升斗雖有商質周  
文之說然質者未嘗不  
以者未嘗不質其質

者製度尚象款識規模鑄法工巧何文如之其  
文者雕篆雖細文理不繁瑣嵌雖工而矩度混  
厚質亦在也夏嵌用金銀細嵌雲雷紋片用玉  
與碧瑱刻嵌美甚曹云商無嵌法非也商亦有  
之惟多金銀片而少雲雷絲嵌細法今之巧匠  
僞造夏商瑣嵌者以金銀之色古今所同可以  
僞爲而玉與碧瑣碾法土鏽似不容假近乃搜  
索古塚遺棄環珮充珥瑣珈琫珌等物裁爲方  
圓規製以嵌彝鼎令人眼生雖識者必曰此古



琢玉石豈非三代物哉每得高值孰知古嵌一物周身無一處完整非剝落卽爲青綠鏽結遮掩或隱或露之妙古雅出自天然若今嵌必鑿完全片段或嵌或遺狀土剝落方以法蠟遮飾何待目力入手可辨唐天寶時有局鑄花紋細密可愛全尚華藻於三代之製或改爲錦地或改夔龍爲螭或改雷紋爲方勝或易篆款爲隸書真書於上古淳朴之意大左更恨質薄取便一時無意千古近有青綠硃砂堆積瓶壺器皿

內有水鏽爛孔或鋤擊蔑裂後人收拾以藥補綴持誘市值此皆唐時局鑄物也原非偽造古鑄工匠精細撥蠟清楚紋內地子光滑卽轉角方圓深竅有如刀鋸雕刻花地爽朗周身如一並無砂眼欠缺分地不勻之病大歎爲製度規式識爲紀功銘篆故三代鍾鼎陰識字有百十之多卽薛尚功刻鍾鼎篆二十卷其篆文可攷若漢唐以下卽陽識矣而銘亦不古間有陰識亦非鍾鼎古文篆法蓋陽識刻印印蠟爲之甚



易陰識以蠟剔起字畫翻砂成陰爲之甚難少  
有不到字畫泯滅其精神摩美後迥不及故秦  
漢之物不及三代唐宋之物不及秦漢也然秦  
漢不及三代唐宋不及秦漢者非人力不到而  
質料不精但秦漢之匠拙而不善模三代之精  
工唐宋之匠巧而欲變三代之程式所謂世代  
不及傷拙傷巧故也孰知愈巧愈拙愈工愈失  
敦朴古雅三代之不可及也反謂已能勝之改  
式改紋務尚形似所謂醜婦效顰愈逞醜態耳

近有真正民間之器無功可紀原無識文今以  
刀刻鍾鼎相似篆文磨熟刀痕加以藥飾反失  
真趣賞鑑家入手卽洞識矣可美愚者我

朝宣廟銅器甚有精者製度亦雅摩美極工然  
多小物如百指彝爐乳爐雨雪點金片貼鑄戟  
耳彝爐石榴足者更佳赤金霞片小元鼎爐象  
頭鬲爐五供養細腰橐盤鈔金雙螭筋架香合  
匙瓶蟠螭鎮紙種種精甚大如鼎爐角端獸爐  
方耳壺商從尊精美可愛模式古雅惜不多見



其底識文用匾方印子陽鑄大明宣德年製真書字畫完整印地光滑瑤色可愛他如判官耳雞腿脚匾爐翻環六稜面鑄鏤金番字花瓶四方直脚爐翻環元瓶蓋鑿錢文漏空桶爐皆下品也宣鑄多用蠟茶鏤金二色蠟茶以水銀浸擦入肉薰洗爲之鏤金以金鏤爲泥數四塗抹火炙成赤所費不貲豈民間可能彷彿但宣銅花紋者甚少余在京師僅見一二商鼎式者腰花佳甚後此景泰成化年間亦有此色彙爐用兩獅頭爲耳復用赤金厚片作雲鳥形貼鑄其底識無印文惟用藥燒景泰年製等字隱隱在內初玩不辯較之宣廟迥不及矣

### 新鑄偽造

近日山東陝西河南金陵等處偽造鼎彝壺觚尊瓶之類式皆法古分寸不遺而花紋款識悉從古器上翻砂亦不甚差但以古器相形則迥然別矣雖云摩挲取滑而入手自麓雖粧點美觀而氣質自惡其偽製法鑄出剔摩光淨或以



刀刻紋理缺處方用井花水調泥礬浸一伏時  
取起烘熟再浸再烘三度爲止名作脚色候乾  
以礬砂胆礬寒水石礬砂金絲礬各爲末以青  
蓋水化淨筆蘸刷三兩度候一二日洗去乾又  
洗之全在調停顏色水洗功夫須三五度方定  
次掘一地坑以炭火燒紅令遍將嚴醋潑下坑  
中放銅器入內仍以醋糟罨之加土覆實窖藏  
三日取看卽生各色古斑用蠟擦之要色深者  
用竹葉燒烟薰之其點綴顏色有寒煨二法均

用明乳香令人口嚼滯味去盡方配白蠟鎔和  
其色青以石青投入蠟內綠用四支綠紅用硃  
砂煨用蠟多寒則乳蠟相半以此調成作點綴  
凸起顏色其堆疊用滷銹針砂其水銀色以水  
銀砂錫塗味鼎彝邊角上以法蠟顏色罩蓋隱  
露些少以愚隸家用手揩摩則香腥觸鼻洗不  
可脫或做成入函藏地內埋藏一二年者似有  
古意又若三代秦漢時物或落一足或墮一耳  
或傷器體一孔一缺者此非偽造近能作冷冲



熱沖冷鐸軟銅沖法古色不變惟熱沖者色較  
他處少黑若用鉛補并冷鐸者悉以法躑填飾  
器內以山黃泥調稠遮掩作出土狀態此實古  
器惟少周全較之偽物遠甚又等屑湊舊器破  
敗者件件皆古惟做手乃新謂之改鍬余在京  
師見有三物一子父鼎小而可用花紋製度人  
莫不愛其偽法以古壺蓋作肚屑湊古墓碎器  
飛龍脚鐸上以舊鼎耳作耳造成一爐謂非真  
正物也一方亞虎父鼎內外水銀無一痕紋片

初議價值百金製在五寸適用可玩人爭售之  
余玩再三識其因古水銀方鏡破碎截爲方片  
四面冷鐸屑湊古爐耳脚製成工巧可爲精絕  
余一識破衆以爲然後竟不知何去若此做手  
技妙入神元時杭城姜娘子平江王吉二家鑄  
法名擅當時其撥蠟亦精其煉銅亦淨細巧錦  
地花紋亦可人目或作鏤金或就本色傳之迄  
今色如蠟茶亦爲黑色人多喜之因其製務法  
古式樣可觀但花紋細小方勝龜紋回紋居多



平江王家鑄法亦可煉銅鑿至淨揆蠟精細但製  
度不佳遠不如姜近日淮安鑄法古塗金器皿  
有小鼎爐香鴨等物做舊頗通人不易識入手  
膩滑摩弄之功亦非時日計也外此有大香猊  
香鶴銅人燭臺香毬酒爐投壺百斤獸蓋香爐  
花瓶火盆等物此可補古所無亦爲我  
朝鑄造各地

論宣銅倭銅爐瓶器皿

古無銅小香爐卽博古圖爲帝王收藏僅有一  
二遺式後有小鼎爐獸爐博由爐高二寸許者  
不知漢唐人何用想亦墓中物也亦有中樣鼎  
爐獸面脚桶爐止可清供不堪焚香手玩近有  
潘銅打爐名假倭爐此匠幼爲浙人被虜入倭  
性最巧滑習倭之技在彼十年其鑿取金銀倭  
花樣式的傳倭製後以倭敗還省在余家數年  
打造如倭尺內藏十件文具摺疊剪刀古人未  
有其銅合子途利筒竊爐花瓶無一不妙此真  
倭物也故其初出價高煉銅鑲金鑲嵌金銀花



巧精妙與倭無二若近日吳歛之製較潘似勝  
但製度花巧與古人彝鼎之義殊無取法又如  
以黃銅去腥假名鈎金打造方圓鼎爐彝爐花  
紋以博古圖為式外抹金葉此等置之何地惟  
可作神佛供也初年潘銅似不可得有則寶之  
後世必有好尚之者外如倭人鑿銅細眼罩蓋  
薰爐亦美更有鏤金香盤口面四傍坐以四獸  
上用鑿花透空罩蓋用燒印香雅有幽致又若  
酒鉢水確吸水小銅中丞抹金銅提盃鎧腰刀

鎗劍五供養連花架紫銅湯壺小鉢小塔確罩  
合檳榔合石灰確刮鏽銅剛海螺鼻銅鏡銅鼓  
供獻盤橐碟子鑿花金錢鐵花銀錢鑿銀細花  
捲段鑿金大小戒指上嵌奇石種種精妙不能  
悉數無地不有機巧信哉近日吳中偽造細腰  
小觚做口大觚方圓大尊花素短觶雨雪金點  
戟耳彝爐細嵌金銀碧瑱鼎爐香奩犧尊團螭  
鎮紙細嵌天鹿辟邪象確水銀青綠古鏡二寸  
高小漢壺方瓶鏤金觀音彌勒種種色樣規式



可觀自多雅致若出自徐守素者精緻無讓價  
與古值相半其質料之精摩弄之密功夫所到  
繼以歲月亦非常品忽忽成者置之高齋可足  
清賞不得於古具此亦可以想見上古風神孰  
云不足取也此與惡品非同日語者鑒家當共  
賞之

### 論古銅器具取用

上古銅物存於今日聊以適用數者論之鼎者  
古之食器也故有五鼎三鼎之供今用爲焚香

具者以今不用鼎供耳然鼎之大小有兩用大  
者陳於廳堂小者寘之齋室方者以飛龍脚文  
王鼎爲上賞獸吞直脚亞虎父鼎商召父鼎周  
花足鼎光素者如南宮鼎爲次賞若周象簠鼎  
腹壯而勝脚肖鷄腿又如百乳鼎者皆下品也  
方之小者有周王伯鼎單從鼎周豐鼎又若方  
四五寸許青綠或鏤金小方鼎式法文王王伯  
鼎製者可宜書室薰燎皆唐之局鑄元姜娘子  
鑄也紋片精美製度可觀其圓鼎三獸面者如



商父乙鼎父巳鼎父癸鼎若癸鼎圓腹者若商  
子鼎秉仲鼎象形饗饗鼎立戈季嬭鼎光素者  
如商魚鼎周益鼎素腹鼎口下微束者若商乙  
毛鼎蟬紋鼎父甲鼎公非鼎微口者如飛龍脚  
子父鼎皆可入上賞圓之小者如周大叔鼎垂  
龍鼎周緜鼎唐三鱗鼎俱堪入清供但式少大  
雅耳他如瓜腹鷄腿方耳環耳微口鼎爐俱不  
堪玩為下品也彝爐式如周隰彝父辛彝商虎  
首彝百折彝方者如巳酉彝奇者如百乳彝皆

堪為堂上焚具他如彝敦鬲爐等件雖古不堪  
清供如得商母乙鬲周茂敦鬲饗饗鬲周師望  
敦兕敦翼敦亦可充堂中凡筵之供已上式載  
博古圖中可用按圖索視卮者古酒器也義取  
上窮而危知節則無危矣寓戒之之意其製如  
盂雙耳外乘又如腰腹翼耳俗云人面杯者是  
也杯亦古酒器也以牛首為製加以籠絡亦戒  
貪逸之意詩云酌彼兕觥以牛角為之製以此耳今  
之杯製不一而獨無此式匱者矯口坦腹一肥



捏手或三足或圓足如鴨形者是也古人以為  
盥洗注水之具今俗以卮為匱以匱為卮名金  
銀酒器者誤矣盤洗二器盤深而洗淺盤用以  
承棄水內有銘篆者有招耳上冲者有盤內種  
種海獸者或用三蹲螭為足或雷紋圓足者又  
名彘盤俗指為軟血盤非也今可用作香椽盤  
其洗用以盥手故紋用雙魚用菱花有三乳足  
者有圓足者傍有獸面翻環者今用以注水為  
几筵主賓酌酢滌器似得古人遺意又有似洗

而雙龍作撥手者各杆亦可作洗用觥亦解豈  
酒器也三器俱可插花觥尊口做插花散漫不  
住須打錫套管入內收口作一小孔以管束花  
枝不令斜倒又可注滾水插牡丹芙蓉等花非  
此花不可久古之壺瓶用以注酒觀詩曰清酒  
百壺又曰瓶之罄矣若古素溫壺口如蒜榔式  
者俗云蒜蒲瓶乃古壺也極便注滾水插牡丹  
芍藥之類塞口最緊惟質厚者為佳他如栗紋  
四環壺方壺匱壺弓耳壺俱宜書至蒲花以花



之多寡合且此五器分置若周之蟠螭瓶螭首  
瓶俗云觀音瓶者今之酒壺全用此式更變漢  
之麟瓶形若瓠子稍變背有提肥此瓶也俗例  
爲瓠子壺類誤矣另有瓠壺取詩云酌之以匏  
之義今以此瓶注水灌溉花草雅稱書室至有蒲  
養蘭之具周有蟠虬甌魚甌罌瓶與上蟠螭螭  
首二瓶俱可爲多花之用又若今之杖頭用鳩  
老人多咽鳩能治咽之義故三代有鳩鳥杖頭  
周身金銀瑱軟又見有飛鳩杖頭周身鏤金用

以作棕竹杖飾妙甚若漢之蟠龍蟠螭杖頭形  
若尺槌此便不如三代之雅若漢之編鍾小而  
有韻者頗宜書齋清響但得宮商二音爲最古  
之布錢有金嵌字者可作界畫軸用小樣提首  
可作糊斗如伯盞類盤季姜盃兩耳杯製小可  
作研傍筆洗鏡爲人所必用若秦陀光背質厚  
無紋極有受用次如銀背海獸蒲桃荔枝五岳  
圖形十二生肖寶花雲龍十二符四靈三瑞三  
神八箇六花浮水七乳四乳十六花蟠螭龍鳳



雉馬等皆俱妙須用清瑩如水分毫不雜俗謂  
面無打攪輪轉周圓形影不改爲貴又有如錢  
小鏡光背花背面無癢痕更有蒲背嵌金嵌銀  
片子鐵花小鏡極可人意價亦高貴似不易得  
携具用之山遊寺宿亦不可少鑒賞以大徑尺  
外圓鏡并三寸以上至如錢小鏡爲上格其他  
五七寸者次之菱花八角方鏡悉不取也軒轅  
毬鏡可作卧榻前懸挂未必遠邪聊取意耳古  
銅腰束緜鈎甚多有盈尺長者其製不一有金

銀碧瑱嵌者有片金商者有等用獸而爲肚者  
皆三代物也他如羊頭鈎螳螂捕蟬鈎鏐金者  
皆秦漢物也無可用處書室中以之懸壁挂畫  
挂劍挂塵拂等用甚雅若鴈足燈鳳龜燈有柄  
行燈用以秉燭駝燈羊燈犀燈用以燃油此皆  
文具一器又如盈尺淺盤有三足者製極精雅  
乃古之承盞盤也盞如圓盞有耳環接手此漢  
物也古盞皆有舟舟卽今之承盞盤也往往有  
此宜紋色甚佳今用爲香櫺桌具別無取用每



有蝦蟇蹲鑄其製甚精古人何用今以鎮紙又  
有大銅伏虎長可七八寸重有三二斤有亦漢  
物也此皆殉葬之器今以屋書余得一研爐長  
可一尺二寸濶七寸左稍低鑄方孔透火炙硯  
中一寸許稍下用以煖墨閣筆右方置一茶壺  
可茶可酒以供長夜客談其銘曰蘊離火於坤  
德兮圓春陽於堅冰釋淘泓凍凌兮沐清泚於  
管城是以三冬之業不可一日無此於燈檠間  
也凡此數者豈皆吾人所不當急而為玩物例

哉書齋清賞藉此悅心當與同調鑒家品藻

### 論漢唐銅章

古之銅章後先出土者何止千刀即顧氏印藪  
猶云未備余先三入燕市收有千方十年之值  
高下迥異向無官私之別今則分王侯伯長為  
官印而價倍倍於往時以姓氏為私印價則較  
常亦倍矣官私之內又多珎尚有玉有金有銀  
有瑪瑙琥珀寶石有磁燒官哥青東二窰為多  
凡此印章面用斗鈕間有以鹿為鈕以瓦為鈕



者其銅章之鈕以龜以螭以辟邪以駝以鳧以  
虎以壇以兔以瓦以魚以錢以覆斗以環以四  
連環以亭以鼻以異獸以鹿以圭以馬以後視  
以牙鈕用鏤金塗金細錯金銀商金而製度之  
妙有如一方六面皆文子母一套毋則鈕鑄毋  
獸子則子獸套成如母抱子內中或三方有文  
余得一印子母二套三印俱文此又官私之中  
值之最上者也亦不多得其鑄王之法用力精  
到篆文筆意不爽絲髮此必昆吾刀刻也卽漢

人雙鉤硃王之法亦非後人可擬故王章寶章

更爲鑒家珍重古人印文姓氏之外字及小字

卽乳別無閑散道號家世名位引用成語惟臣

諱也某印漢之君臣關防奏啟扣以小印又如封之

一字古亦無之後人別始古之白記卽封字意

也曾見一印文曰某氏私記宜身致前迫事無

閑顧君自發封完印信此唐宋印也漢人無此

等語卽單字象形禽鳥龍虎雙螭芝草圓印有

之子孫永寶且爾子孫子孫世昌等印爲閑文



矣漢之官印似有印籀佩帶余得一銅箱高寸  
八分方寸五分製若今之官印匣同前後鑄有  
合扇鎖鈕事件傍有鼻耳可貫繩索携佩箱外  
青綠瑩然內藏子母印章一套此亦小銅器中  
一奇物也近日關中洛下利徒翻鑄假印夥人  
真正以愚收藏若軍司馬王任日利不一而足  
且不易辨今之刻擬漢章者以漢篆刀筆自負  
至有好奇刻損邊傍殘缺字畫謂有古意可發  
六噓卽印藪六秩內無十數傷損印文卽有傷

痕乃入土久遠水鏽剝蝕或貫泥沙剔洗損傷  
非古文有此欲求古意何不法古篆法刀法而  
乃法其後人損傷形似此又近日所當辨止若  
諸名家自無此等又如青田石中有燈光石瑩  
潔如玉照之真若燈輝近更難得價亦踊貴內  
有點汚者不佳外此有白石有紅黃青黑等石  
又有黑白間色紅黃間色溫潤堅細可作圖書  
舊人喜刻此石爲鈕若鬼功毬鈕余曾見有自  
外及內大小以漸滾動纔十二層至中小毬如



篆豆止不知何法刻成真鬼功也吾杭舊有刻  
鈕稱最者惟岑東雲沈葑湖二人極工雕模岑  
更善於連環三五層疊併奇異錦紋套挽等鈕  
其刻文亦高於沈而沈之刻文不足取也後有  
効者甚乏古雅意趣此亦印章中一善技也故  
并錄之若閩中牙刻人馬爲鈕者是爲印章殖  
毒雖工何爲

### 刻印章法

王心魯云刻玉之法別無藥物焮炙詭異并引  
用陶懋居蟾酥昆吾刀說余之所受惟用直菊  
花鋼煨而爲刀濶五分厚三分刀口平磨取其  
平尖鋒頭爲用將新舊玉章篆文以木製架鈐  
定用刀隨文鐫之一刀勿入再鏤一刀多則三  
鏤玉屑起矣但勿可以力勝勝則滑而難刻運  
刀以腕更置礪石於傍時時磨刀使鋒鏘堅利  
無不勝也余見心魯刻玉精妙儼若漢章且此  
君傲李直表細書并篆文亦佳故具載之

### 論官哥窯器



高子曰論窯器必曰柴汝官哥然柴則余未之  
見且論製不一有云青如天明如鏡薄如紙聲  
如磬是薄磁也而曹明仲則曰柴窯足多黃土  
何相懸也汝窯余常見之其色卵白汁水瑩厚  
如堆脂然汁中棕眼隱若蟹爪底有芝蕨花細  
小掙釘余藏一蒲盧大壺圓底光若僧首圓處  
密排細小掙釘數十上如吹埴收起嘴若筆端  
僅二寸直槩向天壺口徑四寸許上加罩蓋復  
尖徑尺製亦奇矣又見碟子大小數枚圓淺盆

此皆官哥之上乘品也桶爐六稜瓶盤口紙槌  
瓶大著草瓶鼓爐菱花壁瓶多嘴花罐肥腹漢  
壺大枕中枕茶盞茶托茶洗提包茶壺六稜酒  
壺瓜壺蓮子壺方圓八角酒斃酒杯各製勸杯  
大小圓碟河西碟荷葉盤淺碟桶子磁碟綠環  
水池中大酒海方圓花盆菖蒲盆底龜背綠環  
六角長盆觀音彌勒洞賓神像鷄頭罐渣斗圓  
硯筋糊二色文篆隸書象棋子齊筋小碟螭虎  
鎮紙凡此皆二窯之中乘品也又若大雙耳高



瓶徑尺大盤夾底設盆大種梅花瓶春勝合棋  
子罐大扁獸耳彝敦鳥食罐編籠小花瓶大小  
平口藥罈眼藥各製小罐肥皂罐中菓盒子蠟  
蟀盆內中事件佛前供水碗束腰六脚小架各  
色酒案盤碟凡此皆二窰之下乘品也要知古  
人用意無所不到此余槩論如是其二窰燒造  
種種未易悉舉例此可見所謂官者燒於宋修  
內司中爲官家造也窰在杭之鳳凰山下其土  
紫故足色若鐵時云紫口鐵足紫口乃器口上

腹磬口泐足底有維釧以官窰較之質製滋潤  
官窰品格大率與哥窰相同色取粉青爲上淡  
白次之油灰色色之下也紋取冰裂鱗血爲上  
梅花片墨紋次之細碎紋紋之下也論製如商  
庚鼎純素鼎葱管空足冲耳乳爐商貫耳弓壺  
大獸面花紋周貫耳壺漢耳環壺父己尊祖丁  
尊皆法古圖式進呈物也俗人凡見兩耳壺式  
不論式之美惡咸指曰葫袋瓶也孰知有等短  
矮肥腹無矩度者似亦俗惡若上五製與斂姬



壺樣深得古人銅鑄體式當為官窰第一妙品  
 豈可槩以茄袋言之又如葱管脚鼎爐環耳汝  
 爐小竹節雲板脚爐冲耳牛奶足小爐戟耳葵  
 爐盤口束腰桶肚大瓶子一觚立戈觚周之小  
 圓觚素觚紙槌甌胆甌雙耳是筋瓶筆筒筆格  
 元葵筆洗桶樣大洗瓮盃盂鉢二種水中丞二  
 色雙桃水注立爪臥爪卧茄水注匾淺磬口橐  
 盤方印色池四入角委角印色池有文圖書戟  
 耳葵爐小力著草瓶小製漢壺竹節段壁瓶凡

仰洶水流下比周身較淺故口微露紫痕此何  
 足貴惟尚鐵足以他處之土咸不及此哥窰燒  
 於私家取土俱在此地官窰質之隱紋如蟹爪  
 哥窰質之隱紋如魚子但汁料不如官料佳耳  
 二窰燒出器皿時有窰變狀類蝴蝶禽魚麟豹  
 等象布於木色洶斲色或黃黑或紅紫形肖可  
 愛是皆火之文明幻化否則理不可曉似更難  
 得後有董窰烏泥窰俱法官窰質粗不潤而洶  
 水燥暴濶入哥窰今亦傳世後若元末新燒宛



不及此近年諸窰美者亦有可取惟紫膏與粉  
青色不相似耳若今新燒去諸窰遠甚亦有粉  
青色者乾竊無華卽光潤者變爲綠色且窰大  
價愚人更有一種復燒取舊官哥磁器如爐欠  
足耳甕損口稜者以舊補舊加以泐藥裹以泥  
合入窰一火燒成如舊製無異但補處色渾而  
本質乾燥不甚精采得此更勝新燒柰何二窰  
如葱脚鼎爐在海內僅存一二乳爐花觚存計  
十數矣爐或以百計四品爲鑒家至寶無惟價  
之忘值日就增重後此又不知凋謝如何故余  
每得一觀心目爽朗神魂爲之飛動頃令腹飽  
豈果耽玩癩僻使然更傷後人聞有是名而不  
得見是物也慨夫

### 論定窰

高子曰定窰者乃宋北定州造也其色白間有  
紫有黑然俱白骨加以泐水有如淚痕者爲最  
故蘇長公詩云定州花磁琢如玉其紋有畫花  
有綉花有印花紋三種多用牡丹萱草飛鳳時



製其所造器皿式多工巧至佳者如獸面燻爐  
子父鼎爐獸頭雲板脚榻爐胆瓶花尊花觥皆  
畧似古製多用已意此爲定之上品餘如盒子  
有內子口者有內替盤者自三四寸以至寸許  
式亦多甚枕有長三尺者製甚可頭余得一枕  
用哇哇手持荷葉覆身葉形前偃後仰枕首透  
可巧莫與並瓶式之巧百出而碟製萬狀余有  
數碟長樣兩角如錠敲起傍作四摺又如方式  
四角聳若蓮瓣而傍若蓮捲或中作水池傍作

鬪邊可作筆洗筆規此皆上古所無亦燒人物  
仙人哇子居多而堯頭觀音羅漢彌勒像貌形  
體眉目衣摺之美克肖生動其小物如水中丞  
各色瓶罐自五寸以至三二寸高者余見何止  
百十而製無雷同更有燈檠大小椀盤酒壺茶  
注式有多種巧者俱心思不及其水注用鱉  
用瓜茄用鳥獸種種入神若巨觥承盤卮匱盃  
竿柳斗柳升柳巴其編條穿線模塑毫絲不斷  
又如菖蒲盆底大小水底儘有可觀更有坐墩



式雅花囊元腹口坦如橐盤中孔徑二寸許用  
插多花酒囊圓腹微口如一小碟光淺中穿一  
孔用以勸酒式類數多莫可名狀諸窰無與比  
勝雖然但製出一時工巧殊無古人遺意以巧  
惑今則可以製勝古則未也如宣和政和年者  
時爲官造色白質薄土色如玉物價甚高其紫  
黑者亦少余見僅一二種色黃質厚者下品也  
又若骨色青溷如油灰者彼地俗名後土窰又  
其下也他如高麗窰亦能綉花盞甌式有可觀

但質薄而脆色如月白甚不佳也近如新燒文  
玉鼎爐獸面戟耳彝爐不減定人製法可用亂  
真若周丹泉初燒爲佳亦須磨去蒲面火色可  
玩若玉蘭花杯雖巧似入惡道且輪迴甚速又  
若繼周而燒者合爐桶爐以鎖子甲毬門錦龜  
紋穿挽爲花地者製作極工不入清賞且質較  
丹泉之造遠甚元時彭君寶燒於霍州者名曰  
霍窰又曰彭窰效古定折腰製者甚工土骨細  
白凡日皆滑惟欠潤澤且質極脆不堪真賞往



往為牙行指作定器得索高資可發一啜

論諸品窑器

龍泉窑 吉州窑

章窑 建窑

古磁 均州窑

不入食窑 玻璃

定窑之下而龍泉次之古宋龍泉窑器土細質薄色甚葱翠妙者與官窑爭艷但少紋片紫骨鐵足耳其製若瓶若觚若著草方瓶若鬲爐桶爐有耳束腰小爐菖蒲盆底有圓者八角者葵花菱花者各樣酒斝斝盆其水盤之式有百稜者有大圓徑二尺者外此與菖蒲盆式相同有

深腹單邊盥盆有大乳鉢有葫蘆瓶有酒海有

大小藥瓶上有凸起花紋甚精有坐鼓高墩有

大獸蓋香爐燭臺花瓶并立地插梅大瓶諸窑

所無但製不甚雅僅可適用種種器具製不法

古而工匠亦拙然而器質厚實極耐磨弄不易

茅蔑

行語以開路曰蔑 損失此少曰茅

但在昔色以不同有粉

青有深青有淡青之別今則上品僅有葱色餘

盡油青色矣製亦愈下有等用白土造器外塗

泐水翠淺影露白痕此較龍泉製度更覺細巧



精緻謂之章窰因姓得名者也有吉州窰色紫  
與定相似質粗不佳建窰器多斃口碗盃色黑  
面滋潤有黃兔毫斑滴珠大者爲真但體極厚  
薄者少見有大食窰銅身用藥料燒成五色有  
香爐花瓶盒子之類窰之至下者也又若玻璃  
窰出自島夷惟粵中有之其製不一柰無雅品  
惟瓶之小者有佳趣他如酒鍾高確盤盃高脚  
勸杯等物無一可取色有白纏絲鴨綠天青黃  
鎖口三種俱可觀但不耐用耳非鑒賞佳器若

均州窰有硃砂紅葱翠青俗謂鶯哥綠茄皮紫  
紅若臙脂青若葱翠紫若墨黑三者色純無少  
變露者爲上品底有一二數目字號爲記猪肝  
色火裏紅青綠錯襍若垂涎色皆上三色之燒  
不足者非別有此色樣俗卽取作鼻涕涎猪乾  
等名是可笑耳此窰惟種蒲盆底佳甚其他如  
坐墩爐盒方瓶確子俱以黃沙泥爲坯故器質  
粗厚不佳雜物人多不尚近年新燒此窰皆以  
宜興沙土爲骨泐水微似製有佳者但不耐用



俱無足取

論饒器新窰古窰

古之饒器進御用者體薄而潤色白花青較定  
少次元燒小足印花內有樞府字號者價重且  
不易得若我

明末樂年造壓手杯坦口折腰沙足滑底中心  
畫有雙獅滾球毬內篆書永樂年製四字細若  
粒米爲上品鴛鴦心者次之花心者又其次也  
杯外青花深翠式樣精妙傳用可久價亦甚高

若近時倣效規製蠢厚火底火足畧得形似殊  
無可觀宣德年造紅魚肥杯以西紅寶石爲末  
圖畫魚形自骨內燒出凸起寶光鮮紅奪目若  
紫黑色者火候失手似稍次矣青花如龍松梅  
茶肥杯人物海獸酒肥杯硃砂小壺大枕色紅  
如日用白鎖口又如竹節肥罩蓋澗壺小壺此  
等發古未有他如妙用種種惟小巧之物最佳  
描畫不苟而爐瓶盤碟最多製如常品若罩蓋  
匾確做口花尊蜜漬桶確甚美多五彩燒色他



如心有壇字白甌所謂壇琰是也質細料厚式  
美足用真文房佳器又等細白茶盞較壇盞少  
低而瓮肚釜底線足光瑩如玉內有絕細龍鳳  
暗花底有大明宣德年製暗款隱隱橘皮紋起  
雖定磁何能比方真一代絕品惜乎外不多見  
又若坐墩之美如漏空花紋填以五色華若雲  
錦有以五彩實填花紋絢艷恍目二種皆深青  
地子有藍地填畫五彩如石青剔花有青花自  
地有冰裂紋者種種樣式似非前代曾有成窰

上品無過五彩蒲萄斝口匾肚肥杯式較宣杯  
妙甚次若草虫可口子母雞勸杯人物蓮子酒  
盞五供養淺盞草虫小琖青花紙薄酒琖五彩  
齊筋小碟香盒各製小罐皆精妙可人余意青  
花成窰不及宣窰五彩宣廟不如憲廟宣窰之  
青乃蘇淳泥青也後俱用畫至成窰時皆平等  
青矣宣窰五彩深厚堆垛故不甚佳而成窰五  
彩用色淺淡頗有畫意此余評似確然允哉  
世宗青花五彩二窰製器悉備柰何饒土入地



漸惡較之二窰往時代不相侔有小白甌內燒  
茶字酒字棗湯盞湯字者乃

世宗經錄醮壇用器亦曰壇盞製度質料迥不  
及茂陵矣嘉窰如磬口饅心圓足外燒三色魚  
匾盞紅鉛小花盒子其大如錢二品亦為世珍  
小盒子花青畫美向後恐官窰不能有此物矣  
得者珍之

論藏書

高子曰藏書以資博洽為丈夫子生平第一要  
事其中有二說焉家素者無資以蓄書家豐者  
性不喜見書故古人因貧日就書肆隣家讀者  
有之求其富而好學者則未多見也即有富而  
好書不樂讀誦務得繕本綾綺裝飾置之華齊  
以具觀美塵積盈寸經年不識主人一面書何  
逸哉噫能如是猶勝不喜見者矣藏書者無問  
冊帙美惡惟欲搜奇索隱得見古人一言一論  
之秘以廣心胸未識未聞致於夢寐嗜好遠近  
訪求自經書子史百家九流詩文傳記稗野雜



著二氏經典靡不兼收故常景耽書每見新異之典不論價之貴賤以必得為期其好亦專矣故積書充棟類聚分門時乎開函攤几俾長日深更沉潜玩索恍對聖賢而談千古悅心快日何樂可勝古云開卷有益豈欺我哉不學無術深可耻也又如宋元刻書雕鏤不苟校閱不訛書寫肥細有則印刷清朗况多奇書未經后人重刻惜不多見佛氏醫家二類更富然醫方一字差誤其害匪輕故以宋刻為善海内名家評

書次第為價之重輕若墳典六經騷國史記漢書文選為最以詩集百家次之文集道釋二書又其次也宋人之書紙堅刻軟字畫如寫格用單邊間多諱字用墨稀薄雖着水濕燥無湮跡開卷一種書香自生異味元刻做宋單邊字畫不分麓細較宋邊條濶多一線紙鬆刻硬用墨穢獨中無諱字開卷了無臭味有種官券殘紙背印更惡宋板書刻以活觀竹紙為佳而蚕繭紙鵝白紙籐紙固美而存遺不廣若糊藉宋書



則不佳矣余見宋刻大板漢書不惟內紙堅白  
每本用澄心堂紙數幅爲副今歸吳中真不可  
得又若宋板遺在元印或元補欠缺時人執爲  
宋刻元板遺至 國初或 國初補欠人亦執  
爲元刻然而以元補宋其去猶未易辯以 國  
初補元內有單邊雙邊之異且字刻迥然別矣  
何必辯論若 國初慎獨齋刻書似亦精美近  
日作假宋板書者神妙莫測將新刻模宋板書  
特抄微黃厚實竹紙或用川中縑紙或用糊

方簾綿紙或用孩兒白鹿紙筒捲用槌細細敲  
過名之曰刮以墨浸去臭味印成或將新刻板  
中殘缺一二要處或濕徽三五張破碎重補或  
改刻開卷一二序文年號或貼過今人註刻名  
氏留空另刻小印將宋人姓氏扣填兩頭角處  
或搥茅損用砂石磨去一角或作一二缺痕以  
燈火燎去紙毛仍用草烟薰黃儼狀古人傷殘  
舊跡或置蛀米櫃中令虫蝕作透漏蛀孔或以  
鐵線燒紅虛書本子委曲成眼一二轉折種種



與新不同用紙裝襯綾錦套殼入手重實光膩  
 可觀初非今書彷彿以惑售者或札夥困令人  
 先聲指為故家某姓所遺百計瞽人莫可窺測  
 多混名家收藏者當具真眼辨証

論歷代碑帖

高子曰論古書法有三十六種又唐玄度論有  
 十體韋續纂書列為五十六種僧夢英又作十  
 八體書何紛紛多也此好奇者引證傳聞搜剔  
 恠誕兼以臆說附會立為名目且內多重複今

人學書於大小篆書八分隸書草楷行書工此  
 數者而精之足矣何必多求但諸體書法傳之  
 世間亦少雖欲求工無式可擬擬而無法出自  
 杜撰反為大方耻也凡帖莫不祖自淳化閣帖  
 而閣帖亦本秦漢晉唐碑刻故有祖石刻本用  
 便觀覽即如閣帖之外有

絳帖

宋潘思旦以淳化帖增入別帖摹於山  
 西絳州計二十卷此紙北墨及有精神

帖比淳化

高二字

潭帖

慶曆間僧希白重摹刻於潭州風韻和  
 雅血肉停勻形勢俱圓頗乏峭健之氣



秘閣續帖

元祐中哲宗除淳化帖外增刻他帖於秘閣為之續帖

淳化祖石刻

后主命徐鉉以所藏法帖勒石各昇元帖在淳化前故名祖刻

太清樓帖

大觀年中徽宗以淳化帖考選數帖重刻於太清樓下模自蔡京恣

意草率筆偏手縱無復古意賴刻手精工猶勝他帖

淳熙秘閣續帖

孝宗刻於石禁兩續帖相去不遠工夫精緻肥而多骨乃

失之麓遂少風韻

戲魚堂帖

元祐間劉次莊以淳化帖除去篆題年月增入釋文摹於臨江官署

在翻刻中頗有骨俗淡墨塌尤佳

星鳳樓帖

趙彥約刻於南康曹七冕重摹於南宋趙刻精善不苟曹刻清而不

寶晉齋帖

紹興年間曹之格刻於無為州學在諸帖中為最下米元章又云羲

之七帖有雲烟捲舒翔動之氣

百一帖

宋王曼慶刻筆意清適雅有勝趣刻手不精

利州帖

宋慶元中劉次莊重刻於益昌其釋文字畫稍大

黔江帖

宋秦子明刻於長沙載入黔江即僧寶月古帖十卷

東庫帖

世傳潘氏以石本帖二十卷分為二絳州公庫得其上十卷絳守重

刻下十卷以足之靖康兵火俱失金虜重刻天淵矣

武陵帖

較諸帖中所增最多中有黃庭經他本所無博而不精殊無可取



賜書堂帖

宋宣毅刻于山陽有古鍾鼎識文絕妙但二王帖俱不精石已不存

一百一十七種蘭亭帖

宋理宗內府所藏裝璜作十冊希世之寶也

甲秀堂帖

宋靈江李氏刻前有王顏書多諸帖未見後有宋人書亦多今吳中

亦有重模本

三王帖

宋許提舉刻于臨江模勒極精

群玉堂帖

宋韓侂胄刻所載前代遺跡最多後有宋人書

蔡州帖

蔡州重摹絳帖上十卷出于臨江潭帖之上

彭州帖

重刻歷代法帖不甚精采紙類比紙

鼎帖

石硬而刻手不精雖博而無古意

鍾鼎帖

宋薛尚功編次鍾鼎古彝器銘二十卷刻于九江府庫臨摹極

工甚有古意今多聊便抄錄作十卷以市于人

四聲隸韻

書法極工畧似嫵媚傳云石刻于流球其法紙色絕佳

玉麟堂帖

宋吳琚模刻穠而不精多雜米家筆法

已上諸帖存者十無一二矣閣帖翻本以泉州

為佳宋塌泉帖亦不可得全州今刻何帝天淵

哉又如周國所刻東書堂模刻閣帖而增入蘭

亭叙文并宋人書尚有雅趣近復翻刻其去

周國又遠甚矣他如濯錦堂帖十卷塌法刻手



不佳寶賢堂十二卷模刻亦工不快衆議近如  
 吳中潘氏顧氏所刻閣帖較時本為佳吳人又  
 重模刻亂真矣又見南都新刻閣帖書林稱善  
 近復有翻本紛襍迨甚先年曾見書客舒伯明  
 輩翻刻閣帖一種極其精善但少自然欲求逼  
 真故耳惜乎止搨數冊而毀其刻板將故紙蟬  
 翅搨法假宋閣帖每冊得售百金雖大賞鑒家  
 亦墮術內毀板之意欲人不得指以為新而無  
 跡可比方耳又見一帖不知何刻其編次之法

似甚得理以帝王之帖作二帙以宣尼古篆作  
 歷代名臣法書之首以五卷內王坦之王凝之  
 智永諸王列於獻之帖後乃諸帖所未見者古  
 今碑刻傳布海內何啻千萬而格古要論中以  
 兩都十三省碑刻欸列為博似亦窄矣余向遊  
 燕中時與王麟洲梁浮山諸老夥搨西山并內  
 近碑刻計余所得大小約有二三百種尚云未  
 盡即法華七卷俱有碑刻以此計之天下可勝  
 數哉吾人學書當自上古諸體名家所存碑文



兼收並蓄以備展閱求其字體形勢轉側結構  
若鳥獸飛走風雲轉移若四時代謝二儀起伏  
利若刀戈強若弓矢點摘如山頽雨驟而纖輕  
如烟霧遊絲使習中宏博縱橫有象度學不窮  
於小成而書可名於當代矣余以書譜所評歷  
代神品妙品名家碑刻錄以備考

草書要領

五卷集晉草書為初學法

草韻

三種各五卷宋元刻吳中重摹

周秦漢碑帖

周石鼓文

史籀篆

秦泰山碑

李斯篆

嶧山碑

胸山碑

章帝草書帖

秦誓詛楚文

蔡邕夏承碑

郭有道碑

九疑山碑

石經隸書

邊韶墓碑

師宜官八分書

仙人唐君碑

張公廟碑

韓明府脩孔子廟器碑

劉耀井陰碑

堯母祠碑

北岳碑

郭香察隸華山碑

張平子墓銘

崔子玉書



魏碑帖

鍾元常賀捷表

太饗碑

文皇哀冊文

受禪碑

劉玄州華岳碑

上尊號碑

吳碑帖

王增恕延陵季子二碑

吳國山碑

晉碑帖

王右軍蘭亭記

筆陣圖

黃庭經

金剛經

僧懷仁集右軍行書

樂毅論

草書心經

集王聖教序

周府君碑

北岳醮告文

東方朔頌

洛神賦

較大令書稍大

集右軍書牡丹詩

大草書蘭亭

恐非真蹟

告墓文

集右軍書絳州重修夫子廟堂碑

集右軍書攝山寺碑

智永集

裴旌碑

興福寺碑集書

臨鍾繇宣示帖

平西將軍墓銘

集右軍書梁思楚碑



楊承源碑

集義之歐陽詢  
褚遂良等書

改高樓碑

王渙之陀羅尼經幢

羊祜峴山碑

集右軍書建福寺三門碑

包府君碑

宋齊梁陳碑帖

宋文帝神道碑

齊倪桂金庭觀碑

齊南陽寺隸書碑

梁茅君碑

張澤書

梁陶弘景瘞鶴銘

劉靈正隋淚碑

魏齊周碑帖

魏裴思順教戒經

北齊王思誠八分象山碑

後周太宗伯唐景碑

歐陽詢書

蕭子雲章艸出師頌

天柱山銘

隋碑帖

隋薛道衡書朱厰碑

張公謹書龍藏寺碑

魏瑗書上方寺舍利塔銘

史陵書禹廟碑

虞世南書陰聖道場碑

開皇三年刻蘭亭記

褚遂良書

唐碑帖

唐太宗書魏徵碑

李邕書李思訓碑



雲麾將軍碑

盧府君碑

僧智永真草千文

陀羅尼經

玄度十八體書

僧亞栖千文

李陽冰篆先侍郎碑

張旭草書千文

郎官帖

僧懷素三種草書千文

入市詩

自叙帖

聖母帖

心經

藏真律公二帖

褚河南忠臣像贊

虞世南寶曇塔銘

天子廟堂碑

破邪論

龍藏寺碑

褚遂良文皇哀冊

臨摹蘭亭 枯樹帖

臨聖教序

裴余孝子墓表

小楷陰符經

辛書陰符經

小楷度人經

系陽觀碑

真草千文

虞世南龍馬圖贊

李琳絕交書

史惟則隸書千文

于志寧十八學士像贊隸書

薛稷昇仙太子碑

顏真卿元次山碑



摩崖碑

中興頌

北岳廟碑

草書于文

戒壇記 李含光碑

祭伯文 五言詩 圖

麻姑仙壇記

爭坐帖稿

家廟碑

東方朔畫讚

多寶寺碑

放生池碑

千祿字帖

顏母陳夫人墓碑

李北海陰符經

婆羅樹碑

曹娥碑

秦望山碑

臧懷麓碑

岳麓寺碑

開元寺碑

李夢徵篆教興頌

歐陽率更化度寺碑

九成宮醴泉銘

皇甫君碑

虞恭公碑

小楷心經

真書于文

金蘭帖 鄱陽銘

歐陽率更夢奠帖

唐太宗屏風帖

韓擇木荐福寺碑

唐太宗李勣碑

擇木八分書臧希沈碑

唐玄宗隸書孝經

歐陽通道因禪師碑



李陽水篆書千文

譙卦爻辭

城隍廟碑

柳公權玄秘塔銘

李晟碑

薛平碑

武侯祠堂記

玄度八分書崔守成碑

唐明皇書金仙公主碑

歐陽詢千文

隴興寺四絕碑

李華撰張從申書李陽水篆法慎師書額

薛稷周封中岳碑

僧行敦書遺教經

孫過庭書譜

王維書壽州紫極宮記

牛僧孺隸書陀羅尼經

柳公綽諸葛廟堂碑

歐陽通益州碑

熊君重修先師廟碑隸書

索靖出師表

褚遂良樂毅論

白鶴禪師墓靈記隸書

李北海荆門行

智永草書蘭亭記

宋碑帖

蘇長公真書韓文公廟碑

醉翁亭記

馬券

魚枕冠記

王郎帖



歸去來辭

表忠觀碑

洋州園池三十首

金剛經

楚頌帖

黃涪翁書狄梁公碑

此君軒歌

書評行書

晚遊池塘詩

大江東去詞

食時五觀帖

米元章章君表

穹窿山賦

山水歌

龍井記

壯懷賦

天馬賦

行書千文

蔡端明書東園記

書錦堂記

閔古堂記

荔枝譜 嚴陵祠堂記

白從矩宣師廟碑

冉宗閔宣廟門碑

周越草書千文

葛剛正續千文

陶穀抄高僧傳

姜夔續書譜

佛印牛頌

袁正已摩利支天經

朱晦翁富貴有餘樂詩

僧夢英篆書字源千文十八體書

元碑帖

鮮于大常進學解

行書千文



夔子山白石篇

清風嶺詩

宋仲溫竹譜

七姬權厝志

趙松雪小楷度人經

黃庭經

樂毅論

七觀帖

佑聖觀碑

蘭亭十三跋

番陽君廟碑

行書道德經

沈山寺碑

東岳行宮碑

行書千文

大字千文

玄元十子像贊

真草千文

小楷千文

洞玄經

臨蘭亭帖

行書歸去來辭

金丹四百字

春夜桃李園宴記

趙仲穆義田記

樂善堂集趙諸帖

雪菴頭陀茶榜

吳衍篆陰符經

王翼篆四書

宋克書杜出塞九首

宋燧小楷不自棄文

周伯溫四體千文

吳志淳千文

顏輝小楷孝經

僧訥草書千文

張卽之金剛經



已上諸帖既舉行世者言之余所目及而宋搨  
今搨各半但玩物流傳銅玉耐久而多書帖易  
敗而少且寶珠王者似多寶金石文者更少兼  
之兵火銷燬人世變遷豈容片紙砥礪塵磨其  
中幸存一二散落人間好之者力或不足不知  
者用以覆甃此又劫會業逢不知災害其幾何  
能得聚古人於一堂與之心談手執接手采於  
几案故聚玩鑒家以宋書宋帖為第一最上珍  
品今人幸得一二當寶過金玉斯為善藏余向

曾見開皇蘭亭一搨有周文矩畫蕭幼謙蘭亭  
圖卷定武肥瘦二本并褚河南王枕蘭亭四帖  
寶玩終日恍入蘭亭社中飲山陰流觴水一洗  
半生俗腸頓令心目爽朗

論帖真偽紙墨辨正

高子曰法帖真偽一時入手少不用心着眼即  
不能辨觀唐蕭誠偽為古帖以示李邕曰此右  
軍書也邕忻然曰是真物也誠以實告邕再視  
曰果欠精神耳北海且然况下者乎南紙堅薄



極易搨墨比紙鬆厚不甚受墨故比搨如薄雲  
之過青天以其比用松烟墨色青淺不和油蠟  
故色淡而文皺非夾紗作蟬翅搨也南搨用烟  
和蠟為之故色純黑面有浮光今之贗帖多用  
油蠟搨者間有効法松烟墨搨色似青淺而敲  
法入石太深字有邊痕用墨深淺不勻濃處若  
烏雲生雨淺者如白虹跨天殊乏雅趣惟取眼  
生以惑矇矚古帖受裱數多歷年更遠其墨濃  
者堅若生漆且有一種不可稱比異香發自紙

墨之外若以手指墨色纖毫無染蕪之紙面光  
采如研其紙年久質薄觸即脆裂側勒轉摺處  
並無沁墨水跡侵染字法今之濃墨搨者以指  
微抹滿指皆黑其古帖紙色面舊意原人摩  
弄積久自然陳色故面古而背色長新以古紙  
堅厚木漚今之贗搨大率以川扇紙竹紙用桂  
灰爐烟瀝和水染成古色表裏漚透兩面如一  
若以一角揭試薄者即裂厚者性健不斷如古  
帛不然薄者揭之堅而不裂以受湖多耳厚者



反破碎莫舉以年遠糊重紙脆故也此俱以形  
似求之若以字法刻手過目翻閱雖宋搨之妍  
醜卽別短層搨可愚人哉雖然近有吳中高手  
層爲舊帖以豎簾厚粗竹紙皆特抄也作夾紗  
搨法以草烟末香烟薰之火氣逼脆本質用香  
和糊若古帖臭味全無一毫新狀入手多不能  
破其智 精采反能奪目鑒賞當具神通觀法

蘭亭邊傍考異

永字無畫發筆處微轉挑 和下口字下橫筆

稍出 歲字有點在之下戈口之右 年字點  
筆上湊頂 流字內乙字處就回筆不作點  
在字左人反剔 是字下死凡三轉不斷 事  
字脚斜拂不挑 欣字欠右一筆作章艸發筆  
狀不是捺 抱字已開口亦大矣 六字是四點  
與感字戈邊是直作一筆不是一點 未嘗不  
字反挑脚處有一闕 殊字挑脚帶橫趣字波  
畧少捲向上

右舉此以觀蘭亭恐亦不大失眼



五字損本者乃湍流帶石天五字損傷也  
宋景定咸淳間賈似道命客叅校諸本異同擇  
其字之尤精者輯成一帖用良工王用和刻之  
經年始成此本後有悅生堂印甚可寶也

### 論古玉器

高子曰玉以甘黃爲上羊脂次之以黃爲中色  
且不易得以白爲偏色時亦有之故耳今人賤  
黃而貴白以見少也然甘黃如蒸栗色佳焦黃  
爲下甘青色如新柳近亦無之余見甘黃玉馬

長四寸神氣如生甘青羊頭鈎螭玦素璫等物  
色嬌可愛余得一舊物殘缺者製爲五岳巾圈  
璫鈕二物甚佳碧玉色如菠菜深綠爲佳有細  
墨洒點有淡白間雜者次之墨玉如漆者佳西  
蜀有石類之紅玉色如雞冠者可貴三玉世不  
多見都中亦寶重之綠玉類碧色少深翠中有  
針糝者佳外此七種皆不足取矣上古用玉珍  
重似不敢褻故製圭以封諸侯製璧以祀天帝  
製黃琮以祀地祇製璋如半圭用赤以禮南方



製琥如虎以禮西方製璜如半壁用玄以禮北方若璫珩雙璜衡牙珮之飾也琫珌鹿盧劍之飾也若指南人蚩托軸輅飾諸具弁星蚩牛環螳螂鈎轆轤環螭螭蟠螭環商頭鈎雙螭鈎玉套宮環帶鈎拱壁皆王侯輿服之飾也琬珉襍珮步搖笄珈玉瑱玉玲瓏華琛玉皆后宮夫人之飾也又如以玉作六瑞寶璽岡卵明璫玉魚玉梳卮匱帶圍弁飾玉辟邪圖書等物何重如之後此失古用玉意矣自唐宋以下所製不

一如管簞鳳釵乳絡龜魚帳墜哇哇樹石爐頂帽頂提携袋挂壓口方圓細花帶板燈板人物神像爐瓶鈎鈕文具器皿杖頭杯盃扇墜梳背玉冠簪珥繚環刀髀猿馬牛羊犬貓花朵種種玩物碾法如刻細入絲髮無隙敗矩工緻極矣盡矣宋工製玉發古之巧形後之拙無柰宋人焉不特製巧其取用材料亦多心思不及若余見一尺高張仙其玉絡處布為衣摺如畫又一六寸高玄帝像取黑處一片為髮且自額起面與



身衣純白無一點襍染又一子母猫長九寸白  
玉爲母身負六子有黃黑爲玳瑁者有純黑者  
有黑白雜者有黃者因王玷污取爲形體扳附  
眠抱諸態妙用種種佳絕又一墨王大玦全身  
地子靈芝俱然而雙螭騰雲捲水皆白玉身尾  
初非勉強鈕捏又若瑪瑙蛻蟬黑首黃背雙翅  
渾白明亮又一彌勒以紅黃纏絲取爲袈裟以  
黑處爲袈面肚手足純白種種巧用余見大小  
數百件皆然近世工匠何能比方然漢人琢

妙在雙鈎碾法定宛轉流動細入秋毫更無疎密  
不勻交接斷續儼若遊絲白描曾無滯跡若余  
見漢人中圈細碾星斗頂撞圓活又見螭虎雲  
霞層疊穿挽圈子皆實碾雙鈎若堆起飛動但  
玉色土蝕迨盡綴線二孔以鏤其一此豈後人  
可擬要知巾圈非唐人始也又若岡卯有方者  
六稜者其鈎字之細其大小圖書碾法之工宋  
人亦自甘心其製人物螭玦鈎環并殉葬等物  
古雅不煩無意肖形而物趣自具尚存三代遺



風若宋人則克意模擬求物像形徒勝漢人之  
簡不工漢人之難所以雙鈎細碾書法卧蚕則  
迥別矣漢宋之物入眼可識至若古玉存遺傳  
世者少出土者多土鏽尸侵似難偽造古之玉  
物上有血侵色紅如血有黑鏽如漆做法典雅  
摩弄圓滑謂之尸古如玉物上蔽黃土籠罩浮  
翳取土不可破謂之土古余見一玉玦半裹青綠  
此必墓中與銅器相雜沾染銅色乃耳亦奇物  
也余有定窑二瓶周身亦有青綠似同此故近

日吳中工巧模擬漢宋螭玦鈎環用蒼黃雜色  
邊皮葱玉或帶淡墨色玉如式琢成偽亂古製  
每得高值孰知今人所不能者雙鈎之法形似  
稍可偽真鈎碾何法擬古識者過目自別奚以  
偽爲今時玉材較古似多西域近出大塊劈片  
玉料謂之山材從山石中槌擊取用原非干闥  
崑岡西流砂水中天生王子色白質乾內多絡  
裂俗名江魚絡也恐此類不若水材爲寶有種  
水石美者白能勝玉內有針糝點子可以亂真



又如寶定石茅山石階州石巴璞嘉璞宣化璞  
忠州石萊州石阿不公石梳粧樓肖子石俱能  
混玉但少溫潤水色當細別之又如古之異王  
器具如寒玉魚溫玉棋子紫玉笛紫玉九雛釵  
五色王環玉膏滅疵玉火玉玉甕紫玉函此皆  
天地間秘寶今入何處多在內帑否歸仙府令  
後世徒知有此名耳奇哉

論剔紅倭漆雕刻鑲嵌器皿

高子曰宋人雕紅漆器如宮中用盒多以金銀

爲胎以朱漆厚堆至數十層始刻人物樓臺花  
草等像刀法之工雕鏤之巧儼若畫圖有錫胎  
者有螭地者紅花黃地二色炫觀有用五色漆  
胎刻法深淺隨粧露色如紅花綠葉黃心黑石  
之類奪目可觀傳世甚少又等以朱爲地刻錦  
以黑爲面刻花錦地壓花紅黑可愛然多合製  
而盤匣次之合有蒸餅式河西式簾段式三撞  
式兩撞式梅花式鴛子式大則盈尺小則寸許  
兩面俱花盤有圓者方者腰樣者有四入角者



有縹環樣者有四角牡丹瓣者匣有長方四方  
二撞三撞四式元時有張成楊茂二家技擅一  
時但用朱不厚漆多敲裂若我朝永樂年菓園  
廠製漆朱三十六遍爲足時用錫胎木胎雕以  
細錦者多然底用黑漆針刻大明永樂年製款  
文似過宋元宣德時製同永樂而紅則鮮妍過  
之器底亦光黑漆刀刻大明宣德年製六字以  
金屑填之其盤盒大小製同宋元然多髻髻瓶  
茶橐勸杯茶甌穿心盒拄杖扇柄研匣等物民間

亦有造者用黑居多工緻精美但几架盤盒  
撞各物有之若四五寸香盒以至寸許者絕少  
雲南以此爲業柰用刀不善藏鋒又不磨熟稜  
角雕法雖細用漆不堅舊者尚有可取今則不  
足觀矣有僞造者礮朱堆起雕鏤以朱漆蓋覆  
二次用愚隸家不可不辯穆宗時新安黃平沙  
造剔紅可比園廠花果人物之妙刀法圓滑清  
朗柰何庸匠網利効必頗多悉皆低下不堪入  
眼較之往日一合三千文價今亦無矣何能得



佳金陵之製亦然國初有楊埴描漆汪家彩漆  
技亦稱善余家藏有一二物件真勝他器漆描  
用粉數年必黑而楊畫和靖觀梅圖屏以斷紋  
而梅花點點如雪其用色之妙可知宣德有埴  
漆器皿以五彩稠漆堆成花色磨平如畫似更  
難製至敗如新今亦甚少有漂霞砂金鉤嵌堆  
漆等製亦以新安方信川製爲佳如鈔砂金倭  
盒胎輕漆滑與倭無二今多僞矣漆器惟倭稱  
最而胎胚式製亦佳如圓盒以三子小合嵌內

至有五子盒七子九子盒而外圓寸半許內子  
盒肖蓮子殼蓋口描金毫忽不苟小盒等重三  
分此何法製方匣有四子匣六子九子匣箱有  
衣箱文具替箱有簪匣有金邊紅漆三替撞盒  
有洒金文臺手箱塗金粧彩屏風描金粉匣筆  
匣貼金扇匣酒金木銚角盥桶子罩盒有罩蓋  
箱罩蓋大小方匣有書厨之製妙絕人間上一  
平板兩傍稍起用以閣卷下此空格盛書傍板  
鏤作縹環洞門兩面鏤金銅滾陽線中格左作



四面板圍小厨用門啟閉鏤金銅鉸極其工巧  
右傍置倭龕神像下格右方又作小厨同上規  
製較短其半左方餘空再下四面虎牙如意勾  
脚其圓轉處悉以鏤金銅鑲陽線鈐制兩面圓  
混如一曾無交接頭緒此亦僅見有金銀片嵌  
光頂圓盒篋段盒結盒腰子盒腰子研匣有秘  
閣有一枝瓶有酒注鏤金銅鑲口嘴有折酒盃  
上如大盞漏空坐嵌一橐以橐蓋大碗碗外泥  
金花彩用之折酒可免濺漬有大小碟碗紅如

滌丹有描采嵌金銀片子酒盤有都丞盤內有  
倭石研水注刃錐拂塵等件有鉛鑲口蓋匾小  
方匣有筆筒有茶橐有漆龕觀音堆提馬哈喇  
等佛有小圓香撞三層四層者有挂吊腰子香  
撞五格三格者有八角茶盤有茶杯有尖底勸  
杯有銅罩被燻有鏡匣有金銀蛔嵌山水禽鳥  
倭几長可二尺濶尺二寸餘高三寸者有高二  
尺香几面以金銀蛔嵌昭君圖精甚種種器具  
據所見者言之不能悉數而倭人之製漆器工



巧至精極矣又如雕刻寶嵌紫檀等器其費心思工本亦為一代之絕但可取玩一時恐久則膠漆力脫或匣有潤韜伸縮似不可傳寧取雕刻傳摩可久况今之鑲嵌在在皆是也與周初製何天淵隔也價亦低下然雕刻之神若宋人王劉九者鑄刻青田石楚石等類壽星洞窟觀音彌勒神像豈特肖生相對色笑儼欲談吐豈後人可能彷彿又如珣殼鑄刻觀音普陀坐像山水樹石視若遊絲白描目不能以逐髮數

卽觀音身披法服有六種錦片無論螺殼深淺卽平地物件亦難措手又若刻劃諸天羅漢經面牙板并翻經牙籤種種精細工奪天巧後有効者罕能得其妙處又若我 明宣德年間夏白眼所刻諸物若烏欖核上雕有十六哇哇狀米半粒眉目喜怒悉具又如荷花九鸞飛走作態成於方寸小核可稱一代奇絕傳之久遠人皆寶藏堪為住世一物去鑲嵌何如嗣後有鮑天成朱小松王百戶朱澂崖袁友竹朱龍川方



古林輩皆能雕琢犀象香料紫檀圖匣香盒扇  
隊簪鈕之類種種奇巧迥邁前人若方之取材  
工巧別有精思如方所製癭瓢竹拂如意几杖  
其就物製作妙用入神亦稱我朝妙技近之  
倣倣倭器若吳中蔣田田者製度造法極善模  
擬用鉛銖口金銀花片珣嵌樹石泥金描彩種  
種克肖久亦稱佳但造胎用布少厚入手不輕  
去倭似遠閩中牙刻人物工緻纖巧柰無置放  
處不入清賞

八牋卷十四終



