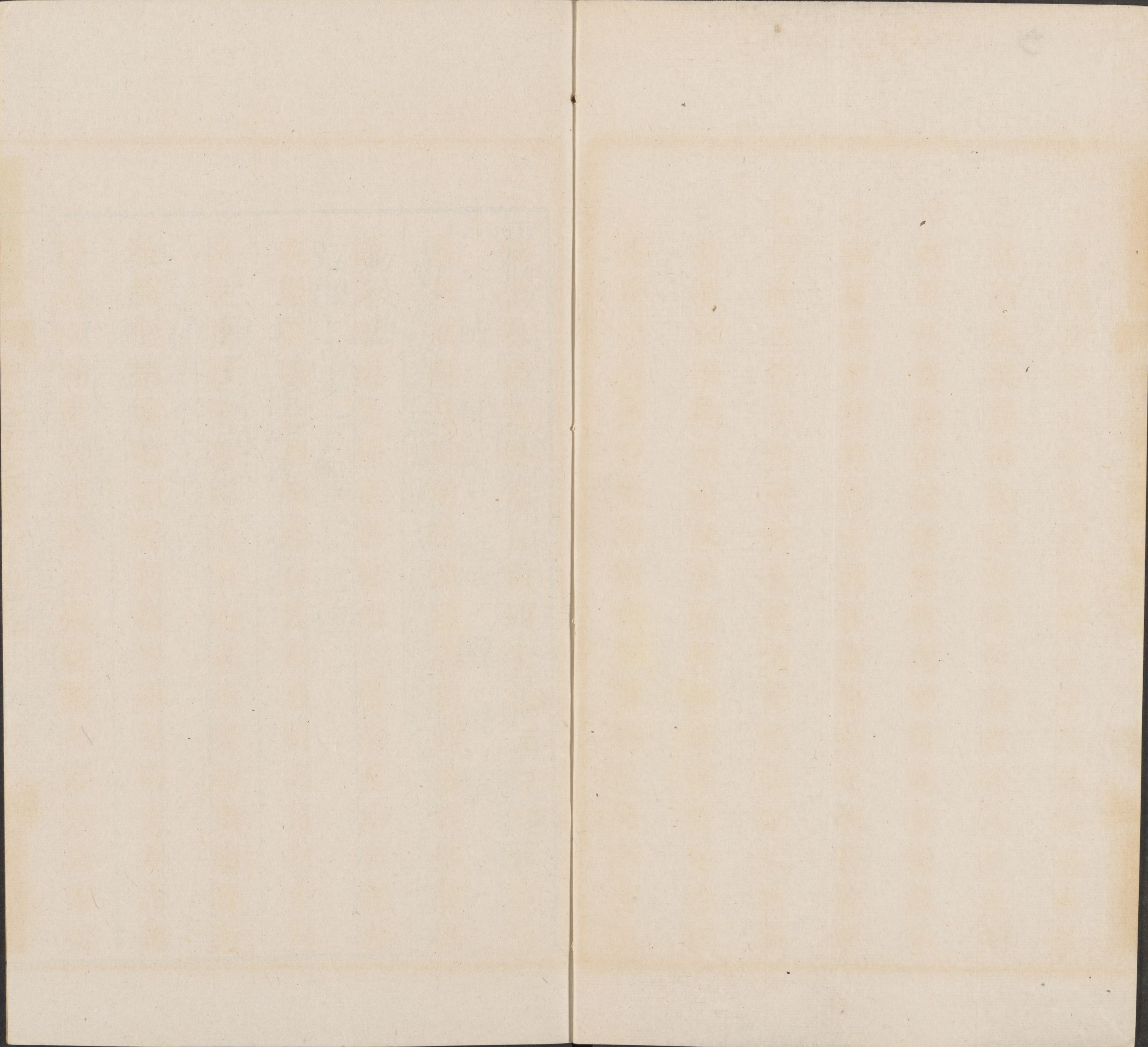


T 7970/0692 B

CHINESE-JAPANESE LIBRARY
HARVARD-YENCHING INSTITUTE
AT HARVARD UNIVERSITY

DEC 18 1961

6



重修政和經史證類備用大觀本草七卷配西新

城都唐慎微續證類

中衛矣康防禦使高龍德憲輯修建寧所醫藥提案內醫官續聖經提案醫學士曹崇
救校勘

草部上品之下總五十三種

三十四種神農本草經白字

二種名醫別錄黑字

二種唐本先附注云唐附

五種唐本餘

一十種陳藏器餘

凡墨蓋字已下並唐慎微續類

哈佛大學漢和
圖書館珍藏印

藍實

汲青布
續注

黃連

疾藜子

葉附花
續注

防風

天名精

茵根

旋花

續筋
付

蛇床子

景天

附花

沙參

芎藭

絡石

黃耆

蒲黃

漏蘆

決明子

注
續注

飛廉

蘭草

地膚子

鴨舌
草附

茵陳蒿

白鬼蘆

藤無

肉苁蓉

香蒲

營實

丹參

五味子

忍冬

千歲累

藤是也

杜若

徐長卿

石龍芩

敗蓆
續注

王不留行

五種唐本餘

留軍待

山胡椒

一十種陳藏器餘

人肝藤

海根

刺密

合子草

薇街

鬼督郵唐附

地不容

火籠草

越王餘筭

寡婦薦

骨路支

石蓴

自經死繩

長松

雲實

花附

白花藤唐附

獨用將軍

福州馬藍



江陵府吳藍



蜀州藍葉



藍實



藍實味苦寒無毒主解諸毒殺蠱蛟音其小疰鬼螫毒

又服頭不白身其葉汁殺百藥毒解狼毒射罔毒其

莖葉可以染青生河內平澤陶隱居云此即今染縹音

不能得生藍汁乃清縹布汁以解之亦善以汁塗五心

又止煩悶尖葉者為勝其療蜂螫毒唐本注云藍實有

三種一種圍徑二寸許厚三四分出嶺南云療毒腫太

常名北草為木藍子如陶所引乃是松藍其汁押普更

切為澱音澱者按經所用乃是蓼藍實也其苗似蓼而

味不辛者此草汁療熱毒諸藍非比且二種藍今並堪

染菘藍為澱惟甚染青其蓼藍不堪為澱惟作碧色爾

臣禹錫等謹按蜀本圖經云葉似水蓼花紅白色子若

蓼子而大黑色今所在下濕地有人皆種之爾雅云歲

馬藍注今大葉冬藍也疏今為澱者是也藥性論云藍

實君味其能填骨髓明目耳目利五藏調六腑利關節治

經絡中結氣使人健少睡益心力藍汁止心煩躁解蠱

毒日華子云吳藍味苦甘冷無毒治天行熱狂了瘡遊

風熱毒腫毒風癰除煩止渴殺疢解毒藥毒箭金瘡血
悶虫蛇傷毒刺鼻衄吐血排膿寒熱頭痛赤眼淫後血
量鮮金石藥毒解狼毒射罔毒小兒壯熱疰疰陳藏器
云蘇云菘藍造澱按澱多是槐藍蓼藍作者入藥勝槐
藍澱寒傳熱瘡解諸毒萍傳小兒禿瘡熱腫初作上沫
堪染如青代薰解毒小兒用熱和水服之藍有數種蓼藍
最堪入藥其藍此人食之去熱黃也又云青布味鹹寒
主解諸物毒天行煩毒小兒寒熱丹毒並水漬取汁飲
燒作黑灰傳惡瘡經年不差者及灸瘡止血令不中風
水和蠟熏惡瘡入水不爛重嗽殺虫重虎狼咬瘡出水
毒又于器中燒令煙出以器口熏人中風水惡露等瘡
行下得惡汁知痛痒差又入諸膏藥療了腫瓜刺等惡
瘡又浸汁和生薑煮服止霍亂真者入用假者不中

圖經曰藍實生河內平澤今處七有之人家蔬圃中作

花紅白色實亦若蓼子而大黑色五月六月採實按藍

有數種有木藍出嶺南不入藥有藍藍可以為碧者亦

名馬藍爾雅所謂歲馬藍是也福州有一種馬藍四時俱

堪作澱即醫方所用者也又福州有一種馬藍四時俱

有葉類苦益菜土人連根採之焙持下從酒服錢七治

婦人敗血甚佳又江寧有一種吳藍二三月內生如嵩

快葉青花白性寒去熱解毒止吐血此二種雖不類而

俱有藍名又古方多用吳藍者或恐是此故并附之後

漢趙岐作藍賦其序云余就醫偃師道經陳留此境人

皆以種藍染紺為葉藍田望黍稷不殖至今近京種

藍時盛云藍汁治虫豹傷咬劉禹錫傳信方著其法云

取大藍汁一椀入雄黃麝香二物隨意者多少細研投

蓋汁中以點咬處若毒者即並細服其汁神異之極

也昔張薦員外住劔南為張延賞判官忽被班蜘蛛吹

頂上一宿咬處有二道赤色細如箸繞項上從背前下

至心經兩宿頭面腫疼如數升監大肚漸腫幾至不救

張相素重薦因出家財五百千并薦家財又數百千募

法療者忽一人應召云可治張相初甚不信欲驗其方

遂令目前合藥其人云不惜方當療人性命耳遂取大

藍汁一甕盛取蜘蛛投之藍汁良久方出得汁中甚困

不能動又別搗藍汁加麝香木更取蜘蛛投之至汁而

死又更取藍汁麝香復加雄黃和之更取一蜘蛛投汁

中隨化為水張相及諸人甚異之遂令點於咬處兩日

云後胡國來及太原蘆陵南康等染殿亦堪
傳熱毒等染瓮上地朱紫碧色者同青黛功

聖惠方治時氣熱毒心神煩躁用藍
澱半大是以新汲水一盞服

又方治小兒中熱下血欲死
搗青藍汁頻服半合

千金方治背上一生瘡連年不差以八月藍
葉一斤搗取汁洗不過三日差

又方慎勿割斷繩抱取心下猶溫者刺鷄冠血滴著口
治自縊死以藍汁灌之又極須安定其心徐緩解

中即活也
男雌女雄

又方以洗瘡口十度并搗葛根為散煮葛根汁服方寸
瘡燒青布熏瘡口毒出仍煮葛根令濃汁

服差
上日五

又方治蟹癩藍葉一斤搗以水
三升絞取汁服一升日二

千金翼治急毒蝕鼻口救日夜欲死取藍

肘後方治人身身腫重小腹急舌上腫骨頭重不能舉眼

葛氏方新被毒箭搗藍青絞汁飲之亦以治瘡中

又方水毒持藍青汁以少

又方服藥過劑煩悶及中毒煩悶欲死持藍

又方食杏仁中毒

梅師方治虎傷人瘡取青布紫卷作繩燒一頭

又方治上氣咳嗽呼吸氣息中作聲唾粘以藍實葉

研取汁煮粥食之一兩日將

息依前法更服吐痰盡方差

子母秘錄治小兒赤痢持青

又方治小兒丹藍

廣五行記後徽中絳州僧病噎不下食告弟子吾死之

依言而開視骨中得一物形似魚而兩頭遍體是肉

鱗弟子致器中跳躍不止戲以諸味皆隨化及時夏中

藍盛作澱有一僧以澱致器中此

虫遂透器中走須臾化為水矣

衍義曰藍實即大藍實也謂之蓼藍非是爾雅所說是

只鮮藍葉為末及經所說及矣藍一本而有數色刮竹

青綠云碧青藍黃豈非青出於藍而青於藍者也生葉

汁鮮藥毒此即大葉藍又非蓼藍也蓼藍

即堪採汁染翠碧花成長穗細小淺紅色

鳳翔府窮芎



末康軍窮芎



芎藭味辛温無毒中風入腦頭痛寒痺筋攣緩急金

瘡婦人血閉無子除腦中冷動面上遊風去來目淚出

多涕唾忽忽如醉諸寒冷氣心腹堅痛中惡卒急腫痛

脅風痛温中内寒一名胡窮一名香果其葉名靡無生

武功川谷斜谷西嶺三月四月採根暴乾得細辛療金

蛎療頭風吐逆白芷為之使陶隱居云今惟出歷陽節

大莖細狀如馬銜謂之馬銜芎藭蜀中亦有而細人患

齒根血出者含之多差苗名靡蕪亦入藥別在下說俗

方多用道家時酒爾胡居士云武功去長安二百里正

長安西與扶風狄道相近斜谷是長安西嶺下去長安

一百八十里山連接七百里唐本注云今出秦州其人

問種者形塊大重實多脂潤山中採者瘦細味苦辛以

九月十月採為佳今云三月四月虛惡非時也陶不見

秦地芎藭故云惟出歷陽歷陽出者今不復用陶隱居

出秦州者為善九月採根仍佳吳氏云芎藭神農黃帝

岐伯雷公辛無毒痛喘酸無毒季氏生温熱寒或生胡

無桃山陰或太山葉香細辛黑文赤如藁本冬夏叢生

五月華赤七月實黑莖端兩葉三月採根有節似馬銜

狀藥性論云芎藭臣能治腰脚軟弱半身不遂主脫衣

不出治腹内冷痛日華子云畏黃連治一切風一切氣

一切勞損一切血補五勞壯筋骨調衆脉破癰結宿血

養新血長肉鼻洪吐血及溺血痔瘻腦癰發背瘰癧癭

贅瘡疥及排膿消淤血

圖經曰芎藭生武功山谷斜谷西嶺靡蕪芎藭苗也生

之而以蜀川者為勝其苗四五五月間生葉似芹胡荽蛇

末輩作叢而莖細淮南子所謂大乱人者若芎藭之與

藁本蛇床之與靡蕪是也其葉倍香或時干園庭則芬

馨滿徑江東蜀川人採其葉作飲香云可以已泄瀉七

八月開白花根堅瘦黃黑色三月四月採暴乾一云九

月十月採為佳三月四月非時也關中出者俗呼為京

芎並通用惟貴形塊重實作雀腦狀者謂之雀腦芎此

最有力也靡蕪一名蘄古片字巨斤切古方卑用芎藭

含咀以主口齒疾近世或蜜和作

指大凡欲寢服之治風痰殊佳

聖惠方酒治婦人崩中下血晝夜不止以川芎第一兩剉

大盞煎至五分去滓入生地黄汁二合

煎三兩沸食
前分二服

千金方 治崩中晝夜不止芎藭八兩清酒五升

經驗後方 治頭風化痰川芎不計分兩用淨水洗漫薄

子大不拘時茶
酒嚼下一丸

斗門方 治偏頭疼用京芎

靈苑方 治婦人經絡住經三箇月驗胎法川芎生為未

也 靈苑方空心澆煎艾湯下一匙頭腹內微動者是有胎

續千金方 治胎忽因倒地忽舉動擎重促損腹中不安

一服
立出

又方 風齒敗口臭

御藥院方 真宗賜高公相國去痰清目進飲食生犀丸

日乾為末作兩料每料入麝腦各一分生犀半兩重湯

煮蜜杵為丸小彈子大茶酒爵下一丸痰加朱沙半兩

隔壅加牛黃一分水飛鐵粉一分頭目昏

眩加細辛一分口眼喎斜炮天南星一分

春秋注云 麥麴鞠藭

簡文帝勸醫方 麥麴芎藭說

衍義曰 芎藭今出川中大塊其裏色白不油色爵之微

藥今人所用最多頭面風不可闕也然須以他藥佐之

沈括云予一族子舊服芎藭醫劑叔熊見之云芎藭不

可父服多令人暴死後族子果無疾而卒又朝士張子

通之妻病腦風服芎藭甚久亦一旦暴亡皆目見者此

蓋單服耳若單服既久則走散真氣既使作

藥佐使又不久服中病便已則為能至此也

麻蕪味辛温無毒主欬逆定驚氣辟邪惡除蠱毒鬼疰

去三蠱义服通神 主身中老風頭中久風七眩一名薇

蕪一名茫離芎藭苗也生雍州川澤及宛旬四月五月

採葉暴乾陶隱居云今出歷陽處也亦有人家多種之

唐本草云此有二種一似芹葉一種如蛇床香氣相

以用亦不殊爾爾 **烏錫寺** 維 云新直靡蕪注香

郭云如姜為之狀

圖經曰靡蕪說文已

廣志曰靡蕪香早魏武

管子曰五沃之土

郭璞贊曰靡非蕪香草亂之蛇床不損其貴自烈以芳

連黃州澧



連黃州宣



黃連味苦寒微寒無毒主熱氣目痛皆傷泣出明目腸

辟腹痛下痢婦人陰中腫痛五藏冷熱又下洩澀濃血

止消渴大驚除水利骨調胃厚腸益膽療口瘡又服令

人不忘一名土連生巫陽川谷及蜀郡太山二月八月

採黃芩今龍骨理石為之使惡菊花元花玄參白鮮畏欬冬勝烏頭解巴豆毒陶隱居云巫陽在建平今西間

者色淺而虛不及東陽新安諸縣最勝臨海諸縣者不佳用之當布裏接去毛令如連珠俗方多療下痢及渴道方服食長生唐六部云蜀道者龐大節平味極濃苦療渴為最江東者節如連珠療痢大善今澶州者更勝今注醫家見用宣州九節堅重相擊有聲者為勝圖經高尺許冬不凋江左者節高若連珠蜀都者節下不連味今秦地及坑州柳州者佳藥性論云黃連臣一名支連惡白殭蠶忌猪肉惡冷水殺小兒疳蟲點赤眼昏痛鎮肝去熱毒素問云今出宣州絕佳東陽亦有歙州州者次陳藏器云主羸瘦氣急日華云治五勞七傷益氣止心腹痛驚悸煩躁潤心肺長肉止血并瘡疥盜汗天行熱疾猪肝蒸為丸治小兒疳氣

圖經曰黃連生巫陽川谷及蜀郡泰山今江湖荆夔州亦黃二月八月採根用生江左者根若連珠其苗經冬不凋葉如小維尾草正月開花黃色六月結實似片子色七月根緊始堪採古方以黃連為治痢之最胡洽方載九盞湯主下痢不問冷熱赤白穀滯休息久下悉主之以黃連長三寸三十枚秤重一兩半龍骨如棊子四枚

重四分附子大者一枚乾姜一兩半膠一兩半並切先以水五合著銅器中去火三寸煎沸便下著生土上沸止又上水五合如此九上九下內諸藥著火上沸輒下者土上沸止又復九上九下度可得一升頓服即止又香連丸亦主下痢近世盛行其法以宣連青木香分兩停同持篩白蜜丸如梧子空腹飲下二三九日再如神其久冷人即煨熱大蒜作丸此方本出李絳兵部手集方嬰孺用之亦效又治目方用黃連多矣而羊肝丸尤奇異取黃連末一大兩白羊子肝一具去膜同於砂盆內研令極細衆手熬為丸如梧子每食以煖漿水吞一七枚連作五劑差但是諸眼目疾及障翳青盲皆主之禁食猪肉及冷水劉禹錫云有崔承元者因官治一死罪囚出活之囚後數年以病自致死一旦崔為內障所苦喪明逾年後半夜歎息坐時聞階除間悉率之聲崔問為誰曰是昔所蒙活者囚今故報恩至此遂以此方告訖而沒崔依此合服不數月眼復明因傳此方於世又今醫家洗眼湯以當婦芍藥黃連等分停細切以雪水或甜水煎濃汁乘熱洗冷即再溫洗甚益眼目但是風毒赤目花翳等皆可用之其說云凡眼目之病皆以血脈凝滯使然故以行血藥合黃連治之血得熱即行故乘熱洗之

雷公云 凡使以布拭上肉毛然後用漿水浸二伏時

不得食猪肉若服至三年不得食猪肉若服至三年

外臺秘要 治卒心痛黃連八兩一味吹咀以水七升

又方 連乳汁浸點皆中止

千金方 治大熱毒純血痢宣連六兩以水七升煮取三

肘後方 治眼淚出不止濃

又方 赤痢熱下久不止黃連末雞子

又方 治卒消渴小便多擣黃連絹

又方 赤白痢下令人下部疼重故名重下出膿血如雞

灸取一升半分

經驗方 治暴赤白痢如鷺鴨肝者痛不忍黃連黃芩各

梅師方 傷寒病發碗豆瘡未成膿方黃連

斗門方 治痔疾有頭如鷄冠者用黃連末

簡要濟衆 小兒吐血不止以一二兩去鬚擣為散每服一

服量兒大小

博濟方 治久患脾洩神聖香黃散宣連一兩生薑四兩

每服二錢七空心膈茶

勝金方 治眼黃連九宣連不限多少搗碎用新汲水一

却於重湯上熬不住以匙湯撓候乾為度即穿地坑子

可深一尺以瓦鋪底將熟艾四兩坐在瓦上以火然如

又方 餅炙令如紫肝色杵為末以漿水三升慢火煎成

膏白痢加酒半盞同煎每服

廣利方

治骨節執積漸黃瘦黃連四分碎切以童子小便服如人行四五里再服

杜壬

治氣痢瀉裏急後重神妙方宜連一兩乾薑半兩各為末每用連二錢薑半錢和均空心温酒下

子母秘錄

因驚卒重動胎出血取黃連末酒服方寸匕日三服係尚藥同

又方

小兒赤白痢多時躄弱不堪宜連濃煎和蜜服日六七服量其大小每煎三分水減二分類服

又方

瘡末黃連傳之

又方

小兒鼻下兩道赤者名曰蟹亦名赤鼻痔鼻以米泔洗傳黃連末日三四度佳

姚和家小兒方

小兒食土取好土農煎黃連汁搜之日乾與服

抱朴子

乳汁煎之治目中百病

宋王微黃連讚

黃連味苦左右相因斷涼滌暑闡命輕身縉雲昔御飛暉上旻不行而至吾聞

梁江淹黃連頌

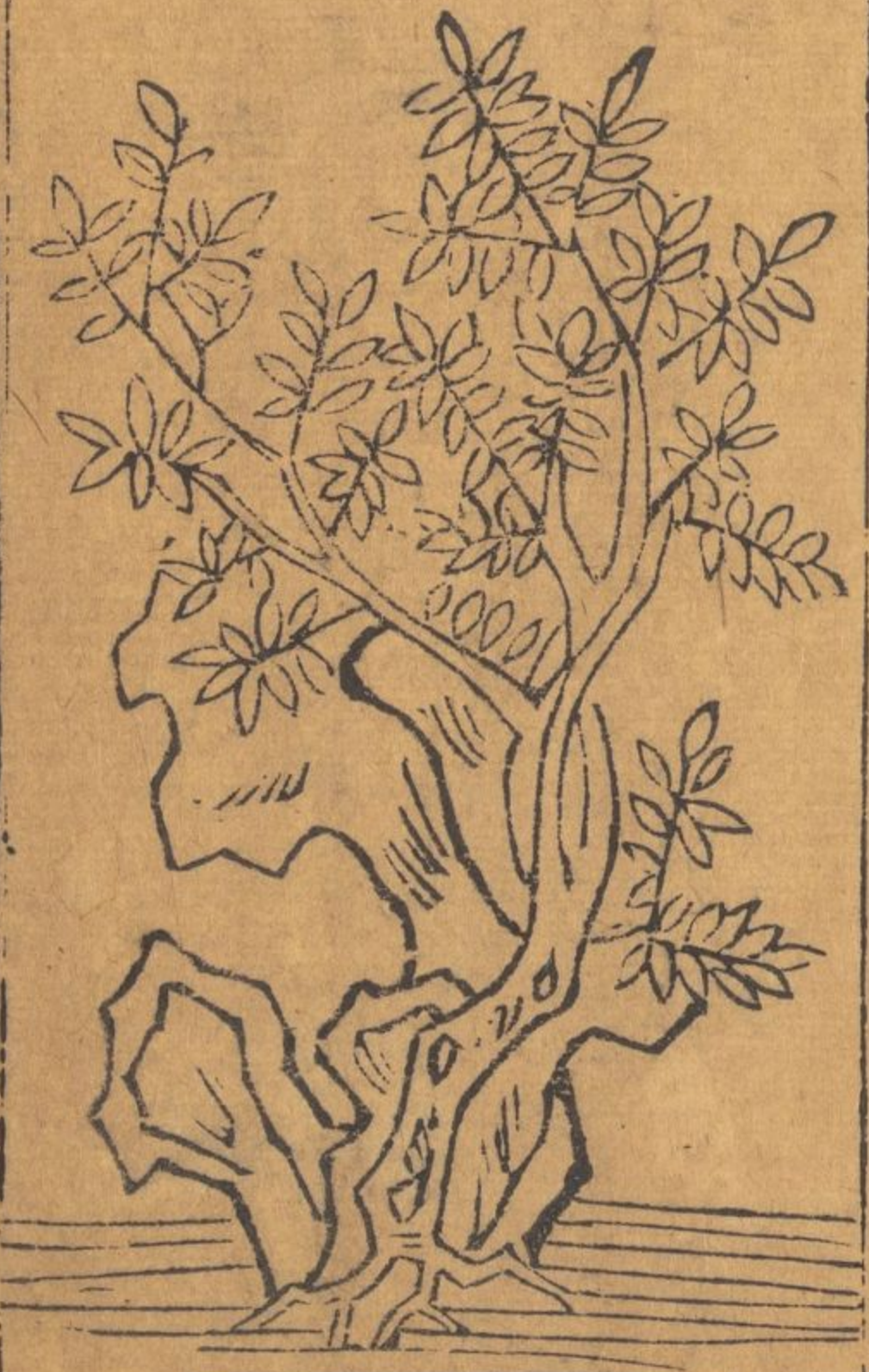
黃連上草丹砂之次禦孽辟妖長靈久視駭龍行天馴馬匝地鴻飛以儀順道

衍義曰

黃連今人多用治痢蓋熱以苦燥之義下俚但不顧寒熱多少但以尺劑為度由是多致危困若氣實初病熱多血利服之便止仍不必盡劑也或虛而冷則

不瀉服餘如經

絡石



絡石味苦温微寒無毒主風熱死肌癰傷口乾舌焦癰

腫不消喉舌腫不通水漿不下大驚入腹除邪氣養腎

主腰躓寬痛堅筋骨利關節又服輕身明目潤澤好顏

色不老延年通神一名石鱖陵音一名石蹉一名略石一

名明石一名領石一名懸石生太山川谷或石山之陰

或高山巖石上或生人間正月採杜仲世丹為之使惡

隱居云不識此藥仙俗方法都無用者或云是石類既

云或生人間則非石猶如石削等擊石以為名爾唐本

樹石側若在石間者葉細厚而圓短繞樹生者葉大而

薄人家亦種之俗名耐冬山南人謂之石血療產後血

結大良以其苞絡石木而生故名絡石別錄謂之石能

傷諸瘡封之立差今按陳藏器本草云絡石煮汁服之

主一切風變白且老在石者良在木者隨木有功生山

之陰與薛荔相似更有木連石血地錦等十餘種藤並

是其類大略皆主風血暖腰脚變白不衰若呼石血為

絡石殊誤尔石血葉尖一頭赤絡石葉圓正青臣禹陽

延木石之陰莖節著處即生根鬚包絡石傍花白子黑

今所在有六月七月採莖葉日乾藥性論云絡石君惡

鐵精殺孽毒味甘平主治喉痺陳藏器云地錦味甘溫

無毒主破老血產後血結婦人瘦損不能飲食腹中有

塊淋瀝不盡赤白帶下天行心悶病煎服之亦浸酒生

淮南林下葉如鴨掌藤蔓着地節處有根亦綠樹石冬

月不死山人產後用之一名地噤蘇恭註曰絡石七血

亦此類也又云扶芳藤味苦小溫無毒主一切血一切

氣一切冷去百病又服延年變白不老山人取楓樹上

圖經曰生石生泰山山谷或石山之陰或高山岩上或
 種以為飾葉圓如細橘正青冬夏不凋其莖蔓延莖節
 者處即生根鬚包絡石上以此得名花白子黑正月採
 或云六月七月採莖葉日乾以石上生者良其在木上
 者隨木性而移辟荔木連地錦石血皆其類也辟荔與
 此極相類但莖葉龐大如藤狀近人用其葉治背癰乾
 末服之下利即愈木連更大如絡石其實若蓮房能壯
 陽道尤勝地錦葉如鴨掌蔓著地上隨節有根亦
 緣木石上石血極與絡石相類但葉頭尖而赤耳
 雷公云凡採得後用麤布揩葉上莖蔓上毛了
 外臺秘要治喉痺咽喉寒喘息不通須臾欲絕神驗以
 契浪史一升煎取一大盞去滓細
 即通
 背癰圖經云辟荔治北背癰晟垣寓宜興縣張渚鎮有一
 他醫藥急取辟荔葉爛研絞汁和蜜飲數升以其滓傳
 乃知圖經所載不妄
 乃知圖經所載不妄

同州白蒺藜



秦州蒺藜子



蒺藜子味苦辛温微寒無毒主惡血破癥結積聚喉痺

孔雖身軀風痒頭痛欬逆傷肺肺痿止煩下氣小兒頭

瘡癰腫陰癩可作摩粉其葉主風癢可煮以浴又服長

肌肉明目輕身一名旁通一名屈人一名止行一名豺

羽一名升推一名蒺藜一名茨生馬翊平澤或道傍七

月八月採實暴乾鳥頭為之使**圖隱居**云多生道上而

饒人行多著木履今軍家乃鑄鐵作之以布蔽路亦呼

疾藥易云據于疾藥言其凶傷詩云牆有茨不可掃也

錄云寒此藥性宜通久服不冷而無壅熱則其溫也

禹錫等謹按爾雅云茨疾藥注布地蔓生細葉子有三

角刺人**藥性論**云白疾藥子若味其有小毒治諸風癰

瘍破宿血療吐膿主難產去燥熱不入湯用**日華子**云

治黃疸腎氣肺氣腎膈滿滯生并墮胎益精療腫毒反

水藏冷小便多止遺泄泄精溺

血入藥不計丸散並炒去刺用

圖經曰疾藥子生馬嘶平澤或首傍七月八月採實暴

皆有茨者郭璞注爾雅云布地蔓生細葉子有三角刺

人是也又一種白疾藥今生同州沙苑牧馬草也最多

而近道亦有之綠葉細蔓綿布沙上七月開花黃紫色

如碗豆花而小九月結實作莢子便可採其實味其而

微腥褐綠色與蠶種子相類而差大又與馬藻子酷相

類但馬藻子微大不堪入藥須細辨之今人多用然古

方云疾藥子皆用有刺者治風明目最良神仙方亦有

單餌疾藥云不問黑白但取堅實者春去刺用蒸上痔

漏陰汗及婦人發乳帶下葛洪治卒五

尸拈疾藥子蜜丸服如胡豆二枚日三愈

雷公曰木曰中春令皮上刺盡用酒拌再蒸從午至

酉出日乾用

聖惠方治鼻塞多年不聞香臭水出不止以疾藥二握

口含飯以汁一合灌鼻中不過再灌

之連出一兩箇瘰肉似赤痛蟲即差

外臺秘要治急引腰脊痛搗末蜜和丸

酒服如胡豆大二九日三服

又方補肝散治三十年失明疾藥子二握

七日收陰乾搗散食後水服方寸匕

又方治腫疾藥子一升熬令黃持篩以麻油和如泥

炒令雖黑以塗故布上剪如腫大勿開頭搗上

又方治疥蟲攻心如刺吐清汁七月七日採

疾藥子陰乾作灰先食服方寸匕日三

又方以臘酢和封頭上如破釜之佳

又方備急小兒蠅螬瘡繞身匝即死以

疾藥搗葉傳之無葉用子亦可

千金方升去滓內銅器內又煮取一升內小器中如稠千金方升去滓內銅器內又煮取一升內小器中如稠

瘡腫上

又方治遍身風痒生瘡疥以疾藜子又方治遍身風痒生瘡疥以疾藜子

梅師方治難產礙胎在腹中如已見兒并胞衣不出胎梅師方治難產礙胎在腹中如已見兒并胞衣不出胎

四五里不

孫真人食忌治白癩風以白疾藜子孫真人食忌治白癩風以白疾藜子

神仙秘旨云服疾藜子一碩當七八月熟時收日乾春神仙秘旨云服疾藜子一碩當七八月熟時收日乾春

日三服勿令中絕斷穀長生服之一年已後冬不寒夏

不熱服之

而長生行義曰疾藜有二等一等杜疾藜即今之道傍布地而行義曰疾藜有二等一等杜疾藜即今之道傍布地而

者花收摘陰乾為末每服三二錢飯後以溫酒調服治

疾結子如羊肉腎補腎藥今人多用風家惟用刺疾藜

憲州黃耆



黃耆味甘微溫無毒主癰疽久敗瘡排膿止痛大風癩

疾疔疔鼠瘦補虛小兒百病婦人子藏風邪氣逐五藏

間惡血補丈夫虛損五勞羸瘦止渴腹痛洩痢益氣利

陰氣生白水者冷補其莖葉療渴及筋孿腫疽瘡一

名戴糝一名戴椹一名獨椹一名芟草一名蜀脂一名

百本生蜀郡山谷白水漢中二月十月採陰乾

藥籍甲

云第一出隄西叨陽色黃白甜美今亦難得次用黑水
宕昌者色白肌膚龔新者亦其温補又有蠶陵白水者
色埋勝蜀中者而冷補又有赤色者可作膏貼用消癰
腫俗方及用道家不須唐本注云此物葉似羊齒或如
疾藥獨莖或作叢中今出原州及華原者最良蜀漢不
復採用之臣禹錫等謹按蜀本圖經云葉似羊齒草獨
莖枝扶疎紫花根如片草皮黃肉白長二三尺許今原
州者好宜川寧州亦佳藥性論云黃耆一名王孫治發
背內補主虛喘腎衰耳聾耳瘵寒熱生腫西者下補五藏
蜀白水赤皮者微寒此治客熱用之藥兩云出原州華
原谷子山黃花月華子云黃耆惡白鮮皮助氣壯筋骨
長肉補血破癥癖瘰癧瘦贅腸風血崩帶下赤白痢產
前後一切病月候不勻消渴痰嗽并治頭風熱毒赤目
等藥中補益呼為羊肉又云白水耆凉無毒排膿治血
及煩悶熱毒腎蒸勞功次黃耆赤水耆凉無毒治血退
熱毒餘功用並同上木耆凉無毒治煩排膿力微於黃
耆遇闕即
倍用之

圖經曰黃耆生蜀郡山谷白水漢中今河東陝西州郡
多有之根長二三尺已來獨莖作叢生枝葉去

地二三寸其葉扶疎作羊齒狀又如疾藜苗七月中開
黃子花其實作莢子長寸許八月中採根用其皮折之
如綿謂之綿黃耆然有數種有白水耆有赤水耆有木
耆功用並同而力不及白水耆木耆短而埋橫今人多
以齒齒根假作黃耆折皮亦似綿頗能亂真但齒根
堅而脆黃耆至柔剝皮微黃褐色肉中白色此為異耳
唐許裔宗初仕陳為新蔡王外兵參軍時柳太后感風
不能言脉沉而口噤裔宗曰既不能下藥宜湯氣熏之
藥入腠理周時可差乃造黃耆防風湯數斛置於牀下
氣如煙霧其夕便得語藥力熏蒸其效如此因附著之
使善醫者知
所取法焉

雷公云此使勿用木耆草真相似只是生時葉短并
根橫先須去頭上皺皮了蒸半日出後用手

擘令細於槐
砧上判用

聖惠方治肺壅得吐以黃耆二兩杵為細末每服
三錢水一中盞煎至六分温服日三四服

又方治緩疽以一兩杵成散不
計時候温水調下二錢匕

外臺秘要主甲疽瘡腫爛生脚脂甲邊赤肉出時差時
發者以黃耆二兩蔞茹三兩苦酒浸一宿以

猪脂五合微火上煎取三合絞去滓以封瘡上日三四度其肉即消

肘後方治酒疸心懊痛足脛滿小便黃飲酒發赤黑黃為未酒服方

寸七日三服

梅師方補肺排膿以黃耆六兩剉碎以水三升煎取一升去滓服

初虞世治陷甲生入肉常有血疼痛黃耆當歸等分為末貼瘡上若有惡肉更研少硫黃末同貼

孫用和治腸風濕血黃耆黃連等分右為末麵糊丸如菜豆大每服三十九米飲下

席延賞治虛中有熱咳嗽膿血口舌咽乾又不可服涼藥好黃耆四兩甘草一兩為末每服三錢如茶

點蒸粥中亦可服

別說云謹按黃耆本出綿上為良故名綿黃耆今圖經所繪靈水者即綿上也相隣爾若以謂柔耆如

線即謂之綿黃耆然黃耆本皆柔耆若偽者但以乾脆為別爾

衍義曰防風黃耆世多相混而用唐許嗣七本羊晉切犯廟諱今改為嗣宗為新蔡王外兵參軍王人

后病風不能言脉沉難對醫告術窮嗣宗曰餌液不可進即以黃耆防風煮湯數十斛置於床下氣如煙霧熏

之是夕語

肉蓯蓉



肉蓯蓉味甘酸鹹微温無毒至五勞七傷補中除莖中

寒熱痛養五藏強陰益精氣多子婦人癥瘕除膀胱邪

氣腰痛止利久服輕身生河西山谷及代郡鴈門五月

五日採陰乾陶隱居云代郡鴈門屬并州多馬處便有野馬精落地所生上時似肉以作羊

肉羨補虛之極佳亦可生取芮七河南間至多今第一出隴西形扁廣柔潤多花而味其次出北国者形短而

見

少花巴東建平間亦有而不如也唐本注云此注論草

菱蓉陶朱見肉者今人所用亦草菱蓉刮去花用代肉

兩本經有肉菱蓉功力殊勝比來醫人時有用者臣禹

錫壽蓮按本圖經云出肅州祿福縣沙中三月四月

掘根切取中央好者三四寸繩穿陰乾八月始好皮如

至一尺已來莖圓紫色採取壓令扁日乾原州秦州靈

州皆有之吳氏云肉菱蓉一名肉松蓉神農黃帝鹹雷

公酸季氏小温生河西山陰地長三四寸叢生或代郡

二月至八月採案生論云肉菱蓉臣益髓悅顏色延年

治女人血崩壯陽日御過倍大補益主赤白下補精敗

面黑勞傷用菱蓉四兩水煮令爛薄切細研精羊肉分

為四度五味以米煮粥空心服之日華子云治男絕陽

不與女絕陰不產潤五藏長肌肉暖腰膝男子泄精尿

血遺瀝帶下陰痛據本草云即是野馬精餘瀝結成採

訪人方知教落樹下并土壅土此即非馬交之處陶說

誤耳又有花菱蓉即是春抽苗者力較微耳

圖經曰肉菱蓉生河西山谷及代郡鴈門今陝西州郡

多是野馬遺瀝落地所生今西人云大木間及土壅垣

中多生此非游牝之所而乃有則知自有種類耳或疑

其初生於馬瀝後乃茲植如茜根生於人血之類是也

皮如松子有鱗甲苗下有一細扁根長尺餘三月採根

採時掘取中央好者以繩穿陰乾至八月乃堪用本經

云五月五日採五月恐已老不堪故多三月採之西人

多用作食品敢之割去鱗甲以酒淨洗去黑汁薄切合

山芋羊肉作羹極美好益人食之勝服補藥又有一種

草菱蓉極相類但根短莖圓紫色比來人多取割去花

壓令扁以代肉者功力殊劣耳又下品有列當條云生

山南岩石上如藕根初生掘取陰乾亦名草菱蓉性温

陳藏器序云

強筋建髓菱蓉鱗魚為末黃精酒

雷公云

凡使先須用清酒浸一宿至明以櫻刷上去沙

是此偏隔人心前氣不散令人上氣不出凡使用先

須酒浸并刷草了却蒸後午至酉出又用酥炙得所

衍義曰肉菱蓉圖經以謂皮如松子有鱗子字當為殼

去氣味皆入藥少則不效老者苦入藥少則不效

齊州防風



同州防風



河中府防風



鮮州防風



防風味辛溫無毒主大風頭眩痛惡風風邪目盲無

所見風行周身骨節疼痺煩痛脅痛脅風頭面去來四

肢攣急字乳金瘡內瘕久服輕身○葉主中風熱汗出

一名銅芸一名苗草一名百枝一名屏風一名簡根一

名百蜚生沙苑川澤及邯鄲琅琊上蔡二月十月採根

暴乾得澤馮藁本療風得當歸芍藥陽起石禹餘糧療

得澤馮藁本療風得當歸芍藥陽起石禹餘糧療

得澤馮藁本療風得當歸芍藥陽起石禹餘糧療

得澤馮藁本療風得當歸芍藥陽起石禹餘糧療

得澤馮藁本療風得當歸芍藥陽起石禹餘糧療

得澤馮藁本療風得當歸芍藥陽起石禹餘糧療

得澤馮藁本療風得當歸芍藥陽起石禹餘糧療

得澤馮藁本療風得當歸芍藥陽起石禹餘糧療

得澤馮藁本療風得當歸芍藥陽起石禹餘糧療

得澤馮藁本療風得當歸芍藥陽起石禹餘糧療

圖經曰防風生沙苑川澤及邯鄲上蔡今京東淮沂州

綠色莖深而葉重似青蒿而短小初時嫩紫作菜茹極

爽口五月開細白花中心攢聚作大房似蒔蘿花實似

胡萎而大二月十月採根暴乾關中生者三月六月採

然輕虛不及齊州者良又有石防風出河中府根如高

根而黃葉青花白五月開花六月採根暴乾亦療頭風

眩痛又宋毫間及江東出一種防風其苗初春便生嫩

時紅紫色彼人以作菜茹味甚佳然云動風氣本

經云葉主中風熱汗出與此相反恐別是一種耳

又方治崩中防風去蘆頭炙赤色為末每服一錢以

麵糊酒調下更以麵糊酒投之此藥累經有效

黃 蒲



蒲黃味辛平無毒主心腹膀胱寒熱利小便止血消瘀

血久服輕身益氣力延年神仙生河東池澤四月採

君云此即蒲葦力之切花上黃粉也同其有便拂取之

甚療血仙經亦用此臣禹等謹按藥性論云蒲黃君

通經脈止女子崩中不住主痢血止鼻衄治尿血利水

道日華子云蒲黃治撲血悶排膿瘡癰婦人帶下月候

不勻血氣不通腸風瀉血遊風腫毒鼻洪吐血下乳止泄

痛小便不通腸風瀉血遊風腫毒鼻洪吐血下乳止泄

精血刺此即是蒲上黃花入藥要破血消腫即生使要

補血止血即炒用蒲黃篩下後有赤滓名為萇炒用甚

澁腸止瀉血及血痢

圖經曰蒲黃生河東池澤香蒲蒲黃苗也生南海池澤

水時紅白色茸、有之而泰州者為良春初生嫩葉未出

入地大如匙柄白色生嫩之其脆以苦酒浸如食笋大

美亦可以為酢今人罕復有食者至夏抽梗如叢葉中

花把梗端如武士捧杵故俚俗謂蒲搥亦謂之蒲葦花

黃即花中藥屑也細若金粉當其欲開時有便取之市

廛間亦採以蜜搜作果食貨賣甚益小兒醫家又取其

粉下飾後有赤滓謂之蒲
蕁入藥以澁腸已洩殊勝

雷公云凡使勿用松黃并黃蒿其二件全似只是味
黃蒸半日却焙

令乾用之妙

千金方治重舌、上生瘡涎出以
蒲黃傳之不過三度差

又方治丈夫陰下濕痒蒲
黃末傳之三四良

肘後方治腸痔每大便常血水服
蒲黃方寸匕日三服良

葛氏方忍小便久致胞轉以蒲黃
裹腰腎令頭致地三度通

又方若血內涌者蒲黃二
兩水服方寸匕立止

梅師方治產後血不下蒲黃三兩
水三升煎取一升頓服

孫真人食忌主卒吐血以水
服蒲黃一升

簡要濟衆治吐血唾血蒲黃一兩搗為散
每服三錢溫酒或冷水調妙

又方治小兒吐血不止蒲黃細研每服半錢
用生地黄黃汁調下量兒大小加減進之

塞上方治兒疳疔疔黃末空心
溫酒下方寸匕日三服

又方治墜傷撲損瘀血在內煩悶蒲
黃末空心熱酒調下三錢匕服

子母秘錄治日月未足而欲產者蒲
黃如棗許大以井花水服

又方治脫肛腸出蒲黃和
猪脂傳上日三五度

楊氏產乳治母勞熱胎動下血手足頓
噪蒲黃根絞汁服一二升

產寶治產後下血虛羸治死蒲黃
二兩水二升煎取八合頓服

又方治產後妬乳并腫腫蒲黃草熟杵傳腫上日二
度易之并煎葉汁飲之亦佳食之亦得並左

催生蒲黃地龍陳橘皮等分地龍洗去土於新瓦上焙
令微黃各為末三處貼之如經日不差各炒一錢

上新及水調服立差

此常親用之甚妙

衍義曰蒲黃處、有即蒲根中黃粉也今京師謂搗為
蒲棒初得黃細羅取蕁別貯以備他用將蒲黃

大觀本草
水調為膏擘為塊人多食之以解心藏虛熱小兒尤嗜
涉月則躁色味皆淡須蜜水和然不可多食令人自利
不益極
虛人

秦州香蒲



香蒲味甘平無毒至五藏心下邪氣口中爛臭堅齒明
目聰耳久服輕身耐老一名睢反七余一名醮生南海池

澤陶隱居云方藥不復用俗人無採彼土人亦不復識
草又云是鷺麥此蒲亦相類爾唐本注云此即其蒲作

薦者初春生用曰為類亦堪蒸食山南名此蒲為香蒲

謂昌蒲為臭蒲陶隱居所引菁茅乃三春茅也其鷺麥
薰草香茅野俗比皆識都不為類此並非例也蒲黃即此
香蒲花是也

圖經曰文具蒲黃條下

晉州續斷



絳州續斷



越州續斷



續斷味苦辛微溫無毒主傷寒補不足金瘡癰傷折跌

續筋骨婦人乳難崩中漏血金瘡血內漏止痛生肌肉

及晚傷惡血腰痛關節緩急又服益氣力一名龍豆一

名屬折一名接骨一名南草一名槐生常山山谷七月

八月採陰乾地黃為之使惡雷丸續斷生蔓延葉細莖如荏大根本黃

白有汁七月八月採根今皆用莖葉節斷皮黃皺狀

如雞脚者又呼為桑上寄生恐皆非真時人又有接骨

樹高丈餘許葉似胡音胡藿音

骨名疑或是而廣州又有一藤名續斷一名

莖器承其汁飲之療虛損絕傷用沐頭又長髮折枝插

地即生恐此又相類李云是虎薊與此大乖而虎薊亦

自療血爾唐本出云此藥所在山谷皆有今俗用者是

華似芋而莖方根如大薊黃白色陶注者非也臣禹錫

寺謹按蜀本圖經云葉似芋莖方兩葉對花紅白色根

如大薊一株有五六枝藥性論云續斷君主絕傷去諸

溫毒能通宣經脉日華子云助氣調血脉補五勞七傷

破癥結瘀血消腫毒腸風痔瘻乳癰瘰癧撲損婦人產

前後一切病面黃虛腫縮小便止泄精

尿血胎漏子宮冷又名大薊山牛莖

圖經曰續斷生常山山谷今陝西河中興元府舒越晉

州亦有之三月以後生苗葉四稜似芋麻葉亦

類之兩兩相對而生四月開花紅白色似益母根花如

大薊赤黃色七月八月採謹按范汪方云續斷即是馬

薊與小薊菜相似但大於小薊耳葉似旁翁菜而小厚

兩邊有刺人其花紫色與今越州生者相類而市之

貴者亦有數種少能辨其真偽良醫人

用之但以節斷皮黃皺者為真

雷公云凡使勿用草茅根綠真侶續斷若誤用服之

了用酒浸一伏時焙乾用外臺秘要治淋取生續斷絞取

子母秘錄治產後心悶手足煩熱散氣欲絕血暈心

以水三升煎取一升分三服溫服如人行

二三里再服無所忌此藥救產後垂死

蘆漏州海



蘆漏州單



蘆漏州秦



蘆漏州沂



為蘆味苦鹹寒大寒無毒至皮膚熱惡瘡濕痔濕癰下

乳水止遺溺熱氣瘡癢如麻豆可作浴湯又服輕身益

氣神目聰明不老延年一名野蘭生喬山山谷八月採

根陰乾陶隱居云喬山應是黃帝所葬處乃在上郡今

方罕用之今市人皆取苗用之俗中取根名鹿驪力支

切根苦酒摩以療瘡疥唐本草云此藥俗名莢蒿莖葉

似白蒿花黃生莢長侶細麻如筋許有四五瓣七月八

月後皆黑異於衆草蒿之類也常用其莖葉及子未見

用根其鹿驪山南謂之木藜芦有毒非漏芦也今按別

本注云漏芦莖筋大高四五尺子房似油麻房而小江

東人取其苗用勝於根江寧及上黨者佳陶注云根名
鹿驪唐注云山南人名木藜芦皆非也漏芦自別爾臣
禹錫謹按蜀本圖經云葉似角蒿今曹交州處下温地
最多六月七月採莖日乾之黑如衆草藥性論云漏芦
君能治身上熱毒風生惡瘡皮肌瘙痒癰瘡陳藏器云
按漏芦南人用苗北土多用根樹生如茱萸樹高二三
尺有毒杀蟲山人洗瘡疥用之良藥云連翹為使治

小兒壯熱通小腸泄精尿血風赤眼乳癰發背癰瘰腸
風排膿補血治撲損續筋骨傳金瘡止血長肉通經脉
花苗並同用俗呼為鬼油麻形并
氣味似乾牛蒡頭上有白花子

圖經曰 漏芦生喬山山谷今京東州郡及秦海州皆有
之舊說莖葉似白蒿有莢花黃生莢端莖若筋

大其子作房類油麻房而小七八月後皆黑異於眾草
今諸郡所圖上惟卑州者差相類沂州者花葉頗似牡
丹秦州者花似單葉寒菊紫色五七枝同一蔕上海州
者花紫碧如單葉蓮花七莖下及根傍有白茸裏之根
黑色如蔓菁而細又類葱本淮南人呼為老翁花三州
所生花雖別而葉頗相類但秦海州者葉更作鋸齒狀
耳一物而殊類也此醫家何所適從當依舊說以卑州
出者為勝六月七月採莖苗日乾八月採根陰乾南方
用苗北土多用根又此下有飛燕條云生河內川澤一
名漏芦與若美烏老切相類惟葉下附莖有皮起似箭
羽又多刻缺花紫色生平澤又有一種生山崗土笋頗
相似而無疏缺且多毛莖亦無羽根直不更傍枝生則
肉白皮黑中有黑脉日乾則黑如玄參經云七月八月
採花陰乾用蘇恭云用莖葉及療痔蝕殺虫有驗據此
所說與秦州海州所謂漏芦者花葉及根頗相近然彼
人但謂之漏芦今醫家罕有用飛燕者既未的識故不

復分別但附其說於下

雷公云 凡使勿用独漏綠似漏芦只是味苦酸誤服
草相對蒸筴已至
申去其草淨揀用

聖惠方 治小兒無辜疳肚脹或時瀉痢冷熱不調以漏
芦一两杵為散每服以猪肝一两散子一錢匕
鹽少許以水煮
熟空心頓服

外臺秘要 治蛇蟲漏芦杵以餅
和方寸匕服之

營實味酸温 微寒無毒 **主癰疽惡瘡結肉跌筋敗瘡熱**

氣陰蝕不瘳利關節 久服輕身益氣根止泄痢腹痛五

藏客熱除邪逆氣疽癩諸惡瘡金瘡傷捷生肉腹肌一

名墻薇一名墻麻一名牛棘一名牛勒一名墻藤一名

山棘生零陵川谷及蜀郡八月九月採陰乾 **陶隱居** 云
營實即是

薔薇子以白花者為良根亦可煮酸酒莖葉亦可煮作
 飲白薔薇子其花有百葉八出六出或赤或白者今
 生子若杜棠子其花有百葉八出六出或赤或白者今
 所在有之葛洪治金創方用薔薇灰末一方寸匕日三
 服之藥性論云薔薇使味苦子治頭瘡白禿主五藏客
 熱日華子云白薔薇根味苦澁令無毒治熱毒風癰疽
 惡瘡牙齒痛治和氣通血經止赤白痢腸風
 瀉血惡瘡疥癬小兒疳蟲肚痛野白者用良

雷公云

今薔薇也凡採得去根并用麤布拭黃毛了
 用刃於槐砧上細剉用漿水拌令濕蒸一宿

至明出
 日乾用

外臺秘要

治鞭及刺不出薔薇根
 末水服方寸匕日三

又方

治拆箭刺入肉膿囊不出空慘
 及鼠僕服十日膿刺皆穿皮出

又方

治少小睡中遺尿不自覺
 以根隨多少割以酒飲之

千金方

治口瘡久不差及胷中並生瘡三年已上不差
 以根濃煮汁服之稍匕噉效冬取根夏取莖葉

之用

又方

治壅熱口中及舌生瘡爛剉根濃
 煮汁含漱之冬用根皮夏用枝葉

又方

諸癰腫發背及癰癤已潰爛
 疼痛薔薇殼更多炙之即愈

又方

治小兒疳利行數暴多生薔薇根洗
 淨切以適及少濃煎汁稍匕飲之

肘後方

治口瘡以根避風打去土
 煮濃汁溫含冷易聖惠同

天名精



明州天名精



天名精味辛寒無毒主瘰癧血瘕欲死下血止血利小

便除小蟲去痺除胷中結熱止煩渴逐水大吐下久服

輕身耐老一名麥句薑一名蝦蟇藍一名豕首一名天門精一名玉門精一名燕顛一名蟾蜍蘭一名觀生平原川澤五月採坦衣為之使**爾雅**云此即今人呼為之以除熱病味至苦而云其恐或非是**唐本注**云鹿活草是也別錄云一名天蔓菁南人名為地菘味其辛故有薑稱狀如藍故名蝦蟇藍香氣似蘭故名蟾蜍蘭上破血生肌止渴利小便殺三蟲除諸毒腫丁瘡癩痔金瘡乃辛而香全不相類也**爾雅**云菘也小品方名天蕪菁一名天蔓菁聲並相近夏秋抽條頗似薄荷花紫白色味辛而香其葉似山南菘菜爾雅云列蕪豕首釋曰藥名也一名麥句薑郭云江東稀首可以燭蠶蛹者三倉云燭熬也**藥性論**云麥句薑使味辛治瘡止血及鼻衄不止藥性論云天蔓菁南人呼為地菘與蔓菁相似故有此名爾雅云大鞠蘧麥注云麥句薑蘧麥即今之瞿麥然終非麥句薑爾雅注織如此陶公注鉤樟條云有一草似狼牙氣辛臭名為地菘人呼為劉煨草主金瘡言劉煨昔曾用之異苑云青州

劉煨宋元嘉中射一麀剖五藏以此草塞之蹶然而起煨怪而拔草便倒如此三度煨密錄此草種之主折傷多愈因以名焉既有活鹿之名雅與麀事相會陶蘇兩說俱是地菘功狀既同定非二物**圖經**曰條頗如薄荷花紫白色葉如菘葉而小故南人謂之地菘香氣似蘭故名蟾蜍蘭狀如藍故名蝦蟇藍其味其辛故名麥句薑一名豕首爾雅所謂列蕪音真豕首是也江東人用此爾雅音炒蠶蛹五月採此草既名地菘下品又有地菘條

子明决州滁



子明决州眉



大觀本草卷之七 六一 六一 六一

决明子



决明子味鹹**苦**其平微寒無毒主青盲目淫膚赤白膜

眼赤痛淚出療胥口青久服益精光輕身生龍門川澤

石决明生豫章十月十日採陰乾百日者實為之使惡大麻子陶隱居

云龍門乃在長安北今處七有葉如注芒子形似馬蹄呼為馬蹄决明用之當搗碎又別有草决明是萋音妻

高子在下品中也臣馬錫等謹按唐本云石决明是蚌蛤類形似紫貝附見別出在魚鼓條中皆主明目故並

有决明之名俗方惟以療眼也道術時須蜀本圖經云葉似首蓿而闊大夏花秋生子似角實似馬蹄俗名馬蹄决明今出廣州桂州十月採子陰乾爾雅云鮮后英

光釋曰葉草决明也郭云葉黃銳赤華實如山茱萸或

曰蔞也閩西謂之蔞蔞藥性論云决明臣利五藏常可作菜食之又除肝家熱朝七取一匙按令淨空心吞之

百日見夜光陳藏器云注芒是江篱子芒字音吐草也似荒生母邊可為席又與决明葉不類本草决明注又

無好事者更詳之陶云决明葉如注芒按注芒性本無毒久炙作飲極香除痰止渴令人不睡調中生道傍葉

小如决明隋稠樺師作五色飲以為黃飲進湯帝嘉之

日華子云馬蹄次明助肝氣益精水調末塗消腫毒協

太陽穴治頭痛又貼腦心止鼻

洪作枕勝黑豆治頭風明目也

圖經曰决明子生龍門川澤今處七有之人家園圃所

而大七月有黃花白色其子作穗如青菘豆而斂十月十日採陰乾百日按爾雅鮮后英羌釋曰藥草决明也

郭璞注云葉黃銳赤華實如山茱萸西謂之鮮后與此種頗不類又有一種馬蹄决明葉如江豆子形似馬蹄故得此名豈者其石决明

是蚌蛤類當在虫獸部中

食療云平葉主明目利五藏食之甚良子主肝家熱水吞之百日後夜見物光也

夜見物光也

外臺秘要 治積年失明不識人决明子二升許散食後以粥飲服方寸匕

十金方 治肝毒執取决明子菜食之

衍義曰 决明子苗高四五尺春亦為蔬秋深結角其子生角中如羊腎今湖南北人家園圃所種甚多或在村野或成段種蜀本圖經

言葉似首宿而闊大甚為允當

隨州丹參



丹參味苦微寒無毒主心腹邪氣腸鳴幽幽如走水寒

熱積聚破癥除瘕止煩痛益氣養血去心腹痼疾結氣

腰脊強脚痺除風邪留熱久服利人一名郟蟬草一名

赤參一名木羊乳生桐栢山川谷及太山五月採根暴

乾畏鐵水反藜蘆 陶隱居云此桐栢山是淮水原所出

莖方有毛紫花時人呼為逐馬酒漬飲之療風痺道家

持有用處時人服多眼赤故應性熱今云微寒恐為謬

矣 唐本注云此藥冬採良夏採虛惡 臣禹錫等謹按蜀

本圖經云葉似紫蘇冬採良夏採虛惡 臣禹錫等謹按蜀

如指長尺餘一苗數根今所在皆有九月十月採根藥

性論云丹參臣平能治脚弱痺主中惡治百邪鬼魅

腹痛氣作声音鳴乳能定精 蕭炳云酒浸服之治風軟

脚可逐奔馬故名奔馬草曾用有效 日華子云養神定

志通利関脉治冷熱勞骨節疼痛四肢不遂排膿止痛

生肌長肉破宿血補新生血安生胎落死胎止血崩帶

下調婦人經脉不勻血邪心煩惡瘡疥癬癭 贅腫毒丹毒頭痛赤眼熱温狂悶又名山參

圖經曰 丹參生桐栢山川谷及泰山今陝西河東州郡 青色葉生相對如薄苛而有毛三月開花紅紫色似蘇

花根赤大如指長一尺餘一苗數根五月採暴乾又云 冬月採者良夏 月採者虛惡

聖惠方 治寒疝小腹及陰中相引痛白汗出欲死以 丹參一兩杵為散每服熱酒調下二錢匕佳

千金方

治落胎身下有血丹參十二兩以酒

梅師方

治中熱油及火燒除外痛丹參八兩細剉以水

同方

茜根



茜根味苦寒無毒至寒濕風痺黃疸補中止血內崩下

血膀胱不足踈跌蟲毒久服益精氣輕身可以染絳一

名地血一名茹蘆一名茅蒐一名蕘生喬山川谷二月

三月採根暴乾

畏鼠姑陶隱居云此則今染絳茜草也

經方不甚服用此當以其為療少而費賤故也詩云茹

蘆在坡者是臣禹錫等謹按蜀本草圖經云染絳草葉似

引陸機云一名地血齊人謂之茜徐州人謂之牛蔓藥

藏器云茜根味苦主蠱瘻汁服之今之染絳者字亦作蕘周

禮庶民掌除蠱毒以嘉草攻之嘉草蕘荷與茜主蠱為

最也日華子云味酸止鼻洪帶下產後血暈乳結月經

不止腸風痔瘻排膿治瘡癩泄精尿血撲損瘀血酒煎

服殺蠱毒入藥剉炒用

圖經曰茜根一作蕘生喬山谷今近處皆有之染絳

而頭尖下闊三五對生節間其苗蔓延草木上根紫色

陸機草木疏云茹蘆茅蒐蕘草也齊人謂之茜徐州人

謂之牛蔓二月三月採根暴乾今圃人或作畦種蒔故

貨殖傳云厄茜千石亦比千乘之家言地利之厚也醫

家用治蠱毒九勝周札庶民掌除蠱毒以嘉草攻之于

雷公曰

凡使勿用赤柳草根真似茜根只是味酸澁

水解之即毒氣散凡使茜根用銅

簡要濟衆

治吐血一盞煎至七分放冷食後服之良

傷寒類要

治心痺心煩心

又方

治中蠱毒或吐下血如爛肝茜草根襄荷葉根各

飛廉味苦平

無毒

主骨節執脛重酸疼

頭眩頂重皮間

邪風如蜂螫針刺魚子細起執瘡癰疽痔濕痺止風邪

欬嗽下乳汁久服令人身輕益氣明目不老可煮可乾

一名漏蘆一名天齊一名伏猪一名飛輕一名伏兔一

名飛雉一名木禾生河內川澤正月採根七月八月採

花陰乾

得鳥頭良惡麻黃陶隱居云処上有極似苦菜

刻缺花紫色俗方殆無用而道家服其枝莖可得長生

又入神枕方今既列有漏芦則非此別名尔唐本草云

此有兩種一是陶證生平澤中者其生山岡上者葉類

相似而無疎缺且多毛莖亦無羽根直下更無傍枝生

則肉白皮黑中有黑脉日乾則黑如玄參用葉莖及根

療疔蝕殺蟲與平澤者俱有驗今俗以馬薊以苦美為

漏芦並非是也臣禹錫等謹按蜀本草圖經云葉似苦菜

莖似軟羽紫花子毛白今所在平澤皆有五月六月採

日乾藥性論云飛廉使味苦鹹有毒主留血

雷公云凡使勿用赤脂蔓與飛廉形狀相似只赤脂

至明鹿了梓用苦酒拌之一夜

千金翼錢匕着痛处甚痛忍之苦不痛非疔也下部虫

如馬尾大相纏出無數

十日差二十日平復

秦州五味子



越州五味子



Vertical text on the left margin, likely a page or chapter reference.

號五州五味子



五味子味酸溫無毒主益氣效逆上氣勞傷羸瘦補不

足強陰益男子精養五藏除熱生陰中肌一名會及一

名玄及生齊山山谷及代郡八月採實陰乾使惡萎糲

勝烏頭陶隱居云今第一出高麗多肉而酸甜次出青

州冀州味過酸其核並似猪腎又有建平者少肉核形

不相似味苦亦良此藥多膏潤烈日暴之乃可擣篩道

方亦須用唐本注云五味皮肉甘酸核中辛苦都有鹹

味此則五味具也本經云味酸當以木為五行之先也

其葉似杏而大蔓生木上子作房如落葵大如薏子一

出蒲州及藍出山中今法今河中府歲貢焉臣禹錫等

謹按蜀本草圖經云莖赤色蔓生花黃白生青熟紫味甘

者佳八月採子日乾兩雅云味莖落注五味也蔓生子

叢在莖頭疏云一名味一名莖落藥性論云五味子君

能治中下氣止嘔逆補諸虛勞令人解脫澤除熱氣病

人虛而有氣煎嗽加用之日華子云明目暖水截治風

下氣消食霍亂轉筋痲痺賁冷冷氣消水腫

反胃心腹氣脹止渴除煩熱解酒毒壯筋骨

圖經曰五味子生齊山山谷及代郡今河東陝西州郡

其長六七尺葉尖圓似杏葉三四月開黃白花類小蓮

花七月成實如碗豆許大生青熟紅紫爾雅云味莖落今

注云五味也蔓生子叢莖端疏云一名味一名莖落今

有數種大抵相近而以味甘者為佳八月採陰乾用一

說小顆皮皺泡者有白色鹽霜一重其味酸鹹苦辛甘

味全者真也千金月令五月宜服五味湯取五味子一

大合以木杵白細擣之置小甕瓶中以百沸湯

投之入少蜜即封頭置火邊良久湯成堪飲

雷公云凡小顆皮皺泡者有白撲鹽霜一重其味酸

片用蜜浸蒸後已至申却以漿水浸一宿焙乾用

抱朴子移門子服五味子十六年面色如玉女入水不濡入火不灼

衍義曰五味子今華州之西至秦州皆有之方紅熟時再上火待蜜熟後冷器中貯作湯肺虛寒人可化作湯時七服作果可以寄遠本經言温冷食之多致虛熱小兒益甚稟性論以謂除熱氣日華子云謂暖水藏又曰除煩熱後李至此多感今既用之治肺虛寒則更不取除煩熱之說補下藥亦用之久藥生曝不去子

花旋



花旋州施



旋花味甘温無毒至益氣去面好黑色媚好其相味辛主腹中寒熱邪氣利小便久服令人體不飢輕身一名筋根花

一名金沸一名美草生豫州平澤五月採陰乾補遺

呼為山薑南人呼為美草根似杜若亦似高良薑腹中令痛煖服甚効作丸散服之群穀止飢近有人從南還遂州此術與人斷穀皆得半年百口不飢不瘦但志淺者深不能久服爾其葉似姜花赤色味辛美子扶如豆蔻此旋花之名即是其花也今山東甚多唐本注云此即生平澤旋音福是也其根似筋故一名筋根旋除切花陶所證真山姜爾陶復於下品旋音注中云此根出河南比國來根似芎藭惟膏中用今復道似高良姜二說自相矛盾且此根味甘辛却非此類其旋音膏療風逐水止用花言根亦無妨然不可以杜若亂之也又將旋音花名金沸作此別名非也別錄云根主續筋也今按陳藏器本草云旋花本功外取根食之不飢又取根而待絞汁服之主丹毒小兒毒熱根主續筋骨合金瘡陶注誤而唐注是也日華子錫等謹按蜀本草圖經云旋音花根也蔓生葉似茗預而多欲長花紅白色根無毛節蒸煑堪飲味甘美根名筋根今折在川釋皆有一二月八月採根日乾藥師云旋徐元切復音伏用花音福旋徐頭反用根今云旋復根即音旋誤矣圖經云旋徐頭切花生豫州平澤今處上皆有之蘇恭云此即平澤所生旋音福是也其根似筋故

一名筋根別錄云根主續筋故南人皆呼為續筋根苗作叢蔓葉似山羊而狹長花白夏秋生遍田野根無毛節蒸黃堪取甚甘美五月採花陰乾二月八月採根日乾花今不見用者下品有旋徐元切復花與此殊別人疑其相近殊無謂也救急方續筋法取旋苗草根淨洗去上毒量磨大小傳之日一二易之乃差止一名脆勝草俗謂鼓子花也黔南出一種旋花

行義

曰旋花蔓生今河北京西關陝田野中甚多最難

四五月份開花亦有多葉者其根寸截置土下頻灌既方步甸苗已生蜀本圖經是矣

蘭草味辛平無毒主利水道殺蠱毒辟不祥除胃中痰

辟久服益氣輕身不老通神明一名水香生大吳池澤

四月五月採

陶隱居云方藥俗人並不復識用大吳即應是吳國爾太伯所居故呼大吳今東問

有前澤草名蘭香亦或足此也生濕地李云是今人所種似都梁香草

唐本注云此是蘭澤香花也八月花白人間多種之以飾庭池溪水澗傍往七亦有陶云不識又言煎澤草或称李云都梁香近之終非的識也

別本注云葉似馬蘭故名蘭草俗呼為燕尾香特人皆煖水以浴療風故又名香水蘭陶云前澤草唐主云蘭

澤香並非也陶隱居云葉似澤蘭失長有岐花紅白色而香生下濕地

蘭二物同名陶公竟不能知蘇亦強有分別按蘭草本功外主惡氣香澤可作膏塗髮生澤畔葉花潤陰小紫

五月六月採陰乾婦大和油澤頭故云蘭澤李云都梁是也蘇注蘭草云八月花白人多種於庭池

非蘭草也澤蘭葉尖微有毛不元潤方莖紫節初採微辛乾亦辛入產後補虛用之已出中品之下蘇乃將

澤蘭注於蘭草之中殊誤也廣志云都梁香出淮南亦名煎澤草盛共之荆州記曰都梁縣南山山下有水清

淺其中生蘭草因名為都梁亦因山為號也

行義曰蘭草諸家之說異同是皆未的識故無定論葉

不香惟花香今江陵鼎澧州山谷之間頗有山外平田即無多生陰地生於山谷益可驗矣葉如麥門

冬而開且朝長及一二尺四時常青花黃中間葉上有細紫點有春芳者為春蘭色深秋芳者為秋蘭色淡秋

蘭稍雜得二蘭移植小檻中習座右花開時滿室香與他花香又別唐白樂天有種蘭不種文之詩正謂此

蘭矣今未見用者本經蘇注八月花白此即澤蘭也

忍冬味甘温無毒主寒熱身腫久服輕身長年益壽十

二月採陰乾謂隱居云今處七皆有似藤生峻冬不凋

仙經少用此既長年益壽甚可常採服凡易得之章而

人多不肯為之更求難得者是貴遠賤近庸人之情乎

唐本注云此草藤生遠覆草本七苗莖赤紫色宿者有

薄白皮膜音莫之其嫩莖有毛葉似胡豆亦上下有毛

花白紫色今人或以絳石當之非也今按陳藏器本草

云忍冬主熱毒血痢水痢濃煎服之小寒本條云温非

也臣禹錫等謹按藥性論云忍冬亦可

單用味辛主治腹脹滿能止氣下疝

肘後方飛尸者游走皮膚穿藏前每發刺痛變作無

近見屍喪聞哀哭便作風尸者淫雖四肢不知痛之所

在每發昏恍得風雪便作沉尸者纏骨結藏衝心脇得

發緩切遇寒冷便作尸汪者牽身沉重精神錯雜當覺

昏廢每節氣至則輒欬大惡此一條別有治後髮也忍

冬莖葉剉數斛煮令濃取汁煎

之服如雞子一枚日二三服

南京蛇床子



蛇床子味苦辛甘平無毒主婦人陰中腫痛男子陰痿

温養除痺氣利關節癩瘡惡瘡温中下氣令婦人子藏

熱男子陰強久服輕身好顏色令人有子一名蛇粟一

名蛇米一名虺牀一名思益一名繩毒一名棗棘一名

墻藤生臨淄川谷及田野五月採實陰乾惡牡丹巴豆

云近道田野墟落間甚多花葉正似薜蘿唐本注云尔

推一名野音吁臣禹錫等謹按蜀本圖經云似小葉苧

窮花白子如黍粒黃白色生下湿地今所在皆有出揚
 州襄州者良採子暴乾爾雅云肝虺床注蛇床也一名
 馬床也藥性論云蛇床仁君有小毒治男子女人虛濕
 痺毒風痛去男子腰疼浴男女陰去風冷大益陽事
 主大風身痒煎湯浴之差療齒痛及小兒驚癇
 云治暴冷煖丈夫陽氣動女人陰氣撲損瘀血腰跨疼
 陰汗濕癬四肢頑痺赤白帶下縮小便凡合藥服食即
 按去皮殼取仁微炒殺毒即不辣作湯洗病則生使
圖經曰蛇床子生臨淄川谷及田野今處處有之而揚
 似蒿枝每枝上有花頭百餘結同一窠似馬芹類四五
 月開白花又似散水子黃褐色如黍米至輕虛五月採
 實陰乾兩雅謂之肝一名虺床

雷公云凡使須用濃藍汁并百部草根自然汁二味
 同浸三伏時鹿出日乾却用生地黄汁相拌

蒸從午至亥日乾用此藥只
 令陽氣盛數號曰鬼考也

千金方治產後陰下脫蛇床子絹
 袋盛蒸熨之亦治陰戶痛

又方治小兒癰瘡疥蛇
 床末和猪脂塗之

蜜州地膚子



蜀州地膚子



匱方温中坐藥蛇床子散方蛇床子仁為末以白粉
 少許和令勻相得如棗大綿裹內之自然温矣

地膚子味苦寒無毒主膀胱熱利小便補中益精氣去

皮膚中熱氣散惡瘡疔癩強陰久服耳目聰明輕身耐

老使人潤澤一名地葵一名地麥生荊州平澤及田野

八月十月採實陰乾陶隱居云今田野間亦多皆取莖

經不甚用唐本注云地膚子田野人名為地麥草葉細

莖赤多出孰田中苗極弱不能勝牽今云堪為掃帚恐
 人未識之別錄云擣絞取汁主赤白痢洗目去熱暗雀
 青蒞痛苗灰主痢亦善北人亦名延衣草臣禹錫等謹

按蜀本草圖經云葉細莖赤初生薄地花黃白子青白色
今所在有藥生論云地膚子君一名益明與陽起石同
服主丈夫陰痿不起補氣益力治陰知廣疾去熱風可
作湯沐浴日華子云治客熱丹腫又名落箒子色青似
蠶沙矣

圖經曰地膚子生荊州平澤及田野今蜀川閬中近地
大似荆艾二三月開黃白花八月九月採實陰乾用神仙
七精散云地膚子呈之精也或曰其苗即独掃也一名

鴨舌草陶隱居謂莖苗可為掃帚者蘇恭云苗極弱不
能勝卒二說不同而今醫家便以為獨掃是也密州所
上者其說益明云根作叢生每窠有二三十莖莖有赤有

黃然七月開黃花其實地膚也至八月而熟蘇成可採
正與此地地独掃相類若然恐西北所出者短弱故蘇注
云尔其葉味苦寒無毒主大腸泄瀉止赤白痢和氣滿

腸胃解惡瘡毒
三四月五月採

外臺秘要治目痛及昧忽十傷因有熱
慎者取地膚子白汁注日中

又方療手足煩疼地膚草三兩水四
升煮取二升半分三服日一劑

肘後方治積年久疥腰痛有時發動六月七月
取地膚子乾末酒服方寸匕日五六服

子母秘錄治妊娠患淋小便數去少忽熱痛酸索手足
銀疼煩地膚子十二兩初以水四升煎取二升

半分温
三服

楊氏產乳草三兩以水四升煮取二升半分三服
療小便數多或熱痛酸楚手足煩疼地膚

兖州千歲蘘



千歲蘘力乾切

汁味甘平

無毒

補五藏益氣續筋骨長

肌肉去諸痺久服輕身不飢耐老通神明一名藟蕪生

太山川谷陶隱居云作藤生樹如葡萄葉如鬼桃蔓延

數麴頰之而遠近道俗咸不識此非甚是異物正是未

研訪尋識之爾唐本注云即藟蕪音與藤汁也此

藤有得干歲者莖大如碗冬堆葉凋莖終不死藤汁味

其子味甘酸苗似葡萄其莖主歲於月切逆大善傷寒

後嘔噦更良今按陳藏器本草云千歲藟蕪陶云藤生樹

如葡萄葉如鬼桃蔓延木上汁白人不能識仙方或須

唐本注即云剪藟蕪得干歲者汁其子酸按藟蕪是山

蒲桃所斷藤吹氣出一頭如通草以水受吹取氣滴日

中去熱擊目赤白障更無年汁本經云汁其明非藟蕪也

歲藟似葛蔓葉下白子赤條中有白汁草木疏云一名

巨荒連蔓而生子赤可食毛詩云葛藟注云似葛之草

也此藤大者盤薄故云千歲藟謂藟蕪者深是妄言臣

也可謂之去味甘酸止渴悅色年多大者佳莖葉可用

又名藟蕪

圖經曰千歲藟生泰山山川谷作藤生蔓正木上葉如蒲

萄而小四月摘其莖汁白而五月開花七月

結實八月採子青黑微赤冬惟凋葉此即詩云葛藟者

也蘇恭謂是藟蕪藤深為謬汝陶隱居陳藏器說最得

之矣

行義曰千歲藟唐開元末訪隱民姜撫已幾百歲召至

藤生人湖終南往往有之帝遣使多取以賜老臣詔天

下使自求之擢無銀青光祿大夫號中和先生又言終

南山有早藕餌之延年狀類葛粉帝取之作湯餅賜大

臣右驍勇將軍其守誠曰常春者千歲藟也早藕者牡

蒙也方家久不用撫易名以神之民間以酒漬藤飲者

多暴死乃止撫內事請求藥牢山遂逃去今書之以備

世疑

景天



景天味苦酸平無毒主大熱火瘡身熱煩邪惡氣諸蟲

毒加死厄 凡寒熱風痺諸不足花主女人漏下赤白輕

身明目久服通神不老 一名戒火一名火母一名救火

一名擄火一名慎火生太山川谷四月四日七月七日

採陰乾 爾雅云今人皆盆盛養之於屋上云以辟火

州城外有一樹云大三四圍呼為慎火樹江東者甚細

小方用亦稀共花入服食衆藥之名此最為靈今按皇

朝收復嶺表得廣州醫官問其事曾無慎火成樹者蓋

陶之誤爾 藥性論云景天君有小毒能治風癱惡痒主

齒竟而大 藥性論云景天君有小毒能治風癱惡痒主

小兒母毒及治發熱驚疾花能明目 日華子云景天冷

治心煩熱狂赤眼頭痛寒 熱遊風丹腫女人帶下

圖經曰 景大生太山山谷今南北皆有之人家多種於

草春生苗葉似馬齒而大作層而上莖極脆弱夏中開

紅紫碎花秋後枯死亦有宿根者四月四日七月七日

採其花并苗葉陰乾攻治瘡毒及嬰孺風癱在皮膚不

出者生取苗葉五大兩和鹽三大兩同研絞取汁以熱

子摩塗之日再但是熱 毒丹瘡皆可如此用之

外臺秘要 治癰腫以慎火草一斤搗絞取

千金方 治小兒丹發慎火草生一握搗絞汁以拭

子母秘錄 治產後陰下脫慎火草一斤陰

又方 治小兒赤游行於牀上下至

楊氏產乳 療煙火丹發從背起或兩脇及兩足赤如

又方 療螢火丹從頭起慎 火草搗和苦酒塗之

衍義曰 景天陶隱居既云今人以盆盛養之於屋上即

絳州茵陳蒿



江寧府茵陳



茵陳蒿味苦平 微寒無毒 主風濕寒熱邪氣熱結黃疸

通身發黃小便不利除頭熱去伏瘕又服輕身益氣耐

老面白悅長年白兔食之仙生太山及丘陵坡岸上五

月及立秋採陰乾補遺云今處處有似蓬蒿而葉緊

仙經云白蒿白兔食之仙而今茵陳乃云此恐是誤爾

今按陳藏器本草云茵陳本功外通關節去滯熱傷寒

用之雖蒿類前細經冬不死更因舊節而生故名茵陳

石加蒿字也今又詳此非菜中茵陳也臣禹錫等謹按

圖經云葉似青蒿而背白今所在皆有採苗陰乾

便赤日華子云石茵陳味苦涼無毒治天行時疾熱狂

頭痛頭旋風眼疼瘴癘女人癰瘕并閃損之絕又名茵

陳蒿山茵陳本出和州及南山嶺上皆有

圖經曰茵陳蒿生太山及丘陵坡岸上今近道皆有之

而葉緊細無花實秋後葉枯莖幹經冬不死至春更因

舊苗而生新葉故名茵陳蒿五月七月採莖葉陰乾今

謂之山茵陳江寧府又有一種名白蒿亦似青蒿而背白本

至夏有花實階州有一種名白蒿亦似青蒿而背白本

土皆通入藥用之今南方醫人用山茵陳乃有數種或

著其說云山茵陳京下及北地用者如艾蒿葉細而背

白其氣亦如艾味苦乾則色黑江南所用莖葉都似家

茵陳而大高三四尺氣極芬香味其辛俗又名龍腦薄

可吳中所用乃石香茅也葉至細色黃味辛甚香烈性

溫誤作鮮脾藥服之大令人煩以本草論之但有茵陳

蒿而無山茵陳本草注云茵陳蒿葉似蓬蒿而緊細今

京下北地用為山茵陳者是也大体世方用山茵陳療

腦痛鮮傷寒發汗行肢節滯氣化痰利膈治勞倦最要

詳本草正經惟療黃疸利小便與世方都不應今試取

京下所用山茵陳為鮮肌發汗藥灼然少効江南山茵
陳療傷寒腦痛絕勝此見諸醫論謂家茵陳亦能解
肌下膈去胃中煩方家少用但可研作飲服之本草前
無自出俗方茵陳蒿復當別是一物主療自異不得為
山茵陳此說亦未可據但以功較之則江南者為勝以
經言之則非本草所出醫方所用且可計較功效本草
之義更當
考論爾

雷公云凡使須用葉有八角者採得

千金方治遍身風痒生瘡疥茵陳不

食醫心鏡茵陳主除大熱黃疸傷寒頭痛風熱

衍義曰茵陳蒿張仲景治傷寒熱甚發黃者身面悉黃

面身皆黃多熱期年不愈醫作食黃治之治不對病不
去問之食不減尋與此藥服五日病減三分之一十日
減三分之二二十日病悉去方用山茵陳山梔子各三
分秦艽升麻各四錢末之每用三錢水四合煎及一合
去滓食後溫服以知為度然
此藥以茵陳蒿為本故書之

杜老



杜若味辛微温無毒主胸脇下逆氣温中風入腦戶頭

腫痛多涕淚出眩倒目眈眈莫即止痛除口臭氣女服

益精明目輕身令人不忘一名杜蘅一名杜蓮一名白

蓮一名白苓一名若芝生武陵川澤及冤句二月八月

採根暴乾得辛夷細辛良惡此胡前胡陶隱居云今如

辛香又絕似旋復根殆欲相乱葉小異尔楚辞云山中
人兮芳杜若此者一名杜蘅今復別有杜蘅不相侶唐

大見本草卷之八十七

本經云杜若苗似蕪姜主陰地根似高良姜全少辛味
 陶所注旋復根即真杜若也
 云苗似山姜黃花赤子赤色大如棘子中似豆蔻今出
 硤州嶺南者甚好
范子計然云杜蘅杜若出南郡漢中
 大老
 大善

圖經曰杜若生武陵川澤及冤句今江湖多有之葉似
 姜花赤色根似高良姜而小辛味子如豆蔻二
 月八月採根暴乾用謹按此草一名杜蘅而中品自有
 杜蘅條杜蘅爾雅所用上鹵者也杜若廣雅所謂楚蘅
 者也其類自別然古人多相雜引用九歌云采芳洲兮
 杜若又離騷云雜杜蘅與芳芷王逸輩皆不分別但云
 香草也古方或用而今人
 罕使故亦少有識之者

雷公云凡使勿用鴨喋草根真相似只是味効不同
 凡修事採得後刀刮上黃赤皮了細對用二
 三重絹作袋盛陰乾臨使
 以蜜浸一夜至明鹿出用
爾雅鹵香草也

滄州沙參



滄州沙參 滄州沙參



沙參味苦微寒無毒**土血積驚氣除寒熱補中益肺氣**

療胃痺心腹痛結熱邪氣頭痛皮間邪熱安五藏補中
又服利人一名知母一名苦心一名志取一名虎鬚一

名曰參一名識莢一名文希生河內川谷及冤句般陽
 續山二月八月採根暴乾惡防已反藜蘆爾雅云今
 出近道叢生葉似枸杞根白

續山二月八月採根暴乾惡防已反藜蘆爾雅云今出近道叢生葉似枸杞根白

實者佳此沙參并人參是為五參其形不盡相類而主
療頗同故皆有參名又有紫參正名牡蒙在中品唐本
云紫參牡蒙各是一物非異名也今沙參出華州為
善臣禹錫等謹按蜀本圖經云花白色根若葵根
論云沙參臣能去皮服浮風疝氣下墜治常欲眠養肝
氣宣五截風氣臣禹錫等謹按蜀本云補虛止驚煩益心肝并一切
惡瘡疥癬及身
痒排膿消腫毒

圖經曰沙參生河內川谷及宛句般陽續山今出沿齊
以來叢生崖壁間葉似枸杞而有叉牙七月開紫花相
如葵根筋許大赤黃色中正白實者佳二月八月採根
暴乾南土生者葉有細有大花白瓣上仍有白粘膠此
為小異占方亦單用葛共卒得諸疝小腹及陰中相引
痛為絞白汁出飲死者持節
末以酒服方寸匕立見差

白鬼瘡味苦平無毒**王蛇虺蜂蠱獬狗豕肉蠱毒鬼症**
風疰諸大毒不可入口者皆消除之又去血可末着痛
上立消毒入腹者煮飲之即解一名白葛生交州山谷

唐本云此藥療毒莫之與敵而人不復用殊不可解
都不聞有識之者想當侶葛爾須別廣訪交州人未得
委悉唐本云此草荆襄間山谷大有苗侶蘿摩葉圓
厚莖俱有白毛與眾草異蔓生山南俗謂之白葛用療
毒有效而交廣又有白花藤生葉侶女貞莖葉俱無毛
花白根似野葛云大療毒而交州用根不用苗則非霍
也用葉苗者真矣二物療治並如經說各自一物下條
戴白花藤也臣禹錫等謹按蜀本圖經云蔓生葉員若
尊今襄州北汝州南崗上
有五月六月採苗日乾

海藥云主風邪熱極宜煮白鬼瘡
飲之乾則搗末博諸毒妙

州長徐州淄



州長徐州泗



徐長卿味辛温無毒主鬼物百精蠱毒疫疾邪惡氣温

瘡久服強悍輕身益氣延年一名鬼督郵生太山山谷

及隴西三月採長卿者其根正如細辛小短扁扁爾氣

亦相似今狗脊散用鬼督郵當取其強悍宜腰脚所以

知是徐長卿而非鬼箭赤箭唐本注云此藥葉似柳兩

葉相當有光潤所在川澤有之根如細辛微麗長而有

曝昔刀切氣今俗用代鬼督郵非也鬼督郵別有本條

在下臣禹錫詩並圖經云苗似小麥兩葉相對

三月苗青七月八月著子臣禹錫詩苗似小麥兩葉相對

月潤生下濕川澤之間今所在有之八月採日乾

圖經曰徐長卿生太山山谷及隴西今淄齊淮泗間

亦有之三月生青苗葉似小桑兩兩相當而有

光潤七八月著子似羅摩而小九月苗黃十月而枯根

黃色似細辛微麗長有脈氣三月四月採一名別仙蹤

雷公云凡採得麗杵拌少蜜令通用

石龍芎味苦微寒微温無毒主心腹邪氣小便不利淋

閉風濕鬼疰惡毒補内虛不足痞滿身無潤澤出汗除

莖中熱痛殺鬼疰惡毒氣久服補虛羸輕身耳目聰明

延年一名龍鬚一名草續斷一名龍珠一名龍華一名

懸莞一名草毒九節多味者良生梁州山谷濕地五月

七月採莖暴乾臣禹錫詩云莖青細相連實赤今出近道

爾唐本注云別錄云一名方賓主療蛇虫及不消食爾

今按別本注云別錄云微温今之服用能除熱蓋不温

也臣禹錫詩謹按蜀本圖經云莖如繩葉生俗名龍鬚

草今人以為席者所在有之八月九月採根暴乾陳藏

器云按龍鬚作席弥敗有垢者取方尺煮汁服

之主林及小便卒不通今出分州亦處上有之

微銜味苦平微寒無毒主風濕痺歷節痛驚癘吐舌悸

氣賊風鼠瘻腫暴癢逐水療痿廢久服輕身明目一

名糜銜一名承膏一名承肌一名無心一名無顛生漢

四十四

中川澤及宛句邯鄲七月採莖葉陰乾得秦皮良陶隱

唐本述云此草叢生似荒蔚及白頭翁其葉有毛莖赤
瘵賊風大効南人謂之吳風草一名鹿含草言鹿有疾
含此草差又有大小二種楚人猶謂大者為大吳風草
小者為小吳風草也今按陳藏器本草云婦人服之絕
產無子圖經云
葉似荒蔚叢生有毛黃花根赤黑色

陳藏器云一名無心草非草無心者南

素問云黃帝曰有病者身熱解墮汗出如浴惡風少氣
此為何病岐伯曰病名酒風帝曰治之柰何岐
伯曰以澤瀉木各十分麋銜
五分合以三指撮為后飯

瀛州雲實



雲實味辛苦溫無毒主泄痢腸癖殺蟲蠱毒去邪惡

氣止痛除寒熱消渴

花主見鬼精物多食令人狂走殺精物下水燒之致鬼

久服輕身通神明益壽一名員實一名雲英一名天豆

生河間川谷十月採暴乾陶隱居云今處處有子細如

岩燒之致鬼未見其法術唐本述云雲實大如黍及大
麻子等黃黑似豆故名天豆叢生澤傍高五六尺葉如
細槐又如首宿枝間微刺俗謂苗為草雲母陶云似苧
藤非也臣禹錫等謹按蜀本圖經云葉似細槐花黃白
其莢如大豆實青黃色大若麻子

今所在平澤中有五月六月採實

圖經曰雲實生河間川谷高五六尺葉如槐而狹長枝

若麻子大黃黑色俗名馬豆十月採暴乾用今三月四
月採苗五月六月採實七過時即枯落治瘡藥中多用

雷公云凡使採得後麓搗相對拌
渾顆豫實蒸一日後出用

成德軍王不留行



江寧府王不留行

河中府王不留行



王不留行味苦甘平無毒金瘡止血逐痛出刺除風
痺內寒止心煩鼻衄癰疽惡瘡癩乳婦人難產又服輕

身耐老增壽生太山山谷二月八月採

陶隱居云今處處有人言是蓼

子亦不尔葉似酸漿子似蓂子而多入癰瘻方用之

禹錫詩謹按蜀本草圖經云葉似蓂藍等花紅白色子殼似酸漿實圓黑似蓂子如黍粟今所在有之三月收苗

五月收子曝乾藥性論云王不留行能治風毒通血脉

日華子云治發背遊風風癩婦人血經不勻及難產根苗花子並通用又名禁宮花剪金花

圖經曰王之苗莖俱青高七八寸已來根黃色如薺根葉尖如小匙頭亦有似槐葉者四月開花黃紫色隨莖

而生如松子狀又似諸藍花五月內採苗莖曝乾用俗間亦謂之剪金草河北生者葉圓花紅與此小別張仲

景治金瘡八物王不留行散小瘡粉其中大瘡但服之產婦亦服正元廣利方療諸

風症有王不留行湯最効雷公云凡採得拌淨蒸從已至未出却下

梅師方治竹木針刺在肉中不出疼痛以王不留行爲末熟水調方寸匕即出

鬼督郵味辛苦平無毒主鬼疰卒忤中惡心腹邪氣百

精毒温瘧疫疾強腰脚益腎力一名獨搖草雷本注云

葉生莖端若嫩首傘根如牛膝而細黑所在有之有必叢生今人以徐長卿代之非也唐本先附雷馬錫等撰

按蜀本云徐長卿赤箭之類亦一名為鬼督郵但主治不同宜審用也又圖經云莖似細箭籜高二尺已下葉生莖端狀纖蓋根橫而不生鬚花生葉心黃白色二月八月採根所在皆有

雷公云凡採並細判了搗用生茸草水一伏時漉出用也

白花藤味苦寒無毒主解諸藥菜肉中毒酒漬服之主

虛勞風熱生嶺南交州廣州平澤雷本注云苗似野葛其骨柔於野葛

葉有細毛蔓生花白根似牡丹骨柔皮白而厚味苦用根不用苗

凌冬不凋

雷公云凡使勿用菜花藤綠真似白花藤只是味不同菜花藤酸澁不堪用其白花藤味甘香採得後去根細判陰乾用之

五種唐本餘

留軍待味辛温無毒主肢節風痛筋脉不遂折傷瘀血五緩攣痛生劔州山谷其葉似楠木而細長採無時

戎州地不容



地不容味若大寒無毒主解蠱毒止煩熱辟瘴癘利喉

閉及痰毒一名解毒子生山西谷採無時

圖經曰葉地不容生戎州味苦大寒無毒蔓生葉青如杏微分鹿褐累累相連如藥突而員大採無時能解蠱毒辟瘴氣治咽喉閉塞御人亦呼為解毒子

大見之七

獨用將軍味辛無毒主治毒腫妳癰解毒破惡血生林
野採無待節節穿葉心生苗其葉似楠根並採用
山胡椒味辛大熱無毒主心腹痛中冷破滯所在有之
似胡椒顆粒大如黑豆其色黑俗用有效
燈籠草味苦大寒無毒主上氣咳嗽風熱明_即所在有
之八月採枝籐高三四尺有花紅色狀若燈籠內有子
紅色可愛根莖花實並入藥

一十種陳藏器餘

人肝藤主解諸毒藥腫遊風脚手軟痺並研服之亦煮
服之亦傳病上生嶺南葉三桠花紫色一名承露仙又
有伏鷄子亦名承靈仙葉圓與此名同物異

海藥云

廣志云生嶺南山石間引蔓而生
主蟲毒及手脚不遂等風生研服

楊氏產乳

療中蠱毒人肝藤以清水磨
一彈丸飲之不過三兩服

越王餘筭味鹹平無毒主下水破結氣生南海水中如
竹筭子長尺許異苑曰晉安有越王餘筭葉白者似骨
黑者似角云是越王行海作筭有餘弃於水中而生

海藥云

謹按異苑記云昔晉安越王因渡南海將黑
角白骨筭等所餘弃水中故生此遂名筭味

鹹温主水腫浮氣結聚宿滯
不消腹中虛鳴並宜煮服之

石蓴味甘平無毒下水利小便生南海中水石上南越
志云似紫菜色青臨海異物志曰附石生也

海藥云

主風秘不通五隔氣并小便不利暗下
結氣宜煮汁飲之胡人多用治耳疾

海根味苦小温無毒主霍亂中惡心腹痛鬼氣注忤飛

尸喉痺蠱毒癰疽惡腫赤白遊胗蛇咬犬毒酒及水磨服傳之亦佳生會稽海畔山谷莖赤葉似馬蓼根似菘蕒而小也海人極用之

海藥云

胡人採得蒸而用之餘並同

寡婦薦主小兒吐痢霍亂取二七莖煮飲之



自經死繩主卒發顛狂燒為末服三指撮三年陳蒲煮服之亦佳

刺蜜味甘無毒主骨熱痰嗽痢暴下血開胃止渴除煩生交河沙中草頭有刺上有毛毛中生蜜一名草蜜胡人叫為給敦羅

骨路支味辛平無毒主上氣浮腫水氣嘔逆婦人崩中

餘血癥瘕殺三蟲生崑崙國苗似凌霄藤根如青木香安南亦有一名飛藤

長松味甘溫無毒主風血冷氣宿疾溫中去風草似松葉上有脂山人服之生閩內山谷中

合子草有小毒子及葉主蠱毒螫咬擣傳瘡上蔓生岸傍葉尖花白子中有兩片如合子

精刻

四十九

