

# 大日本史

十四

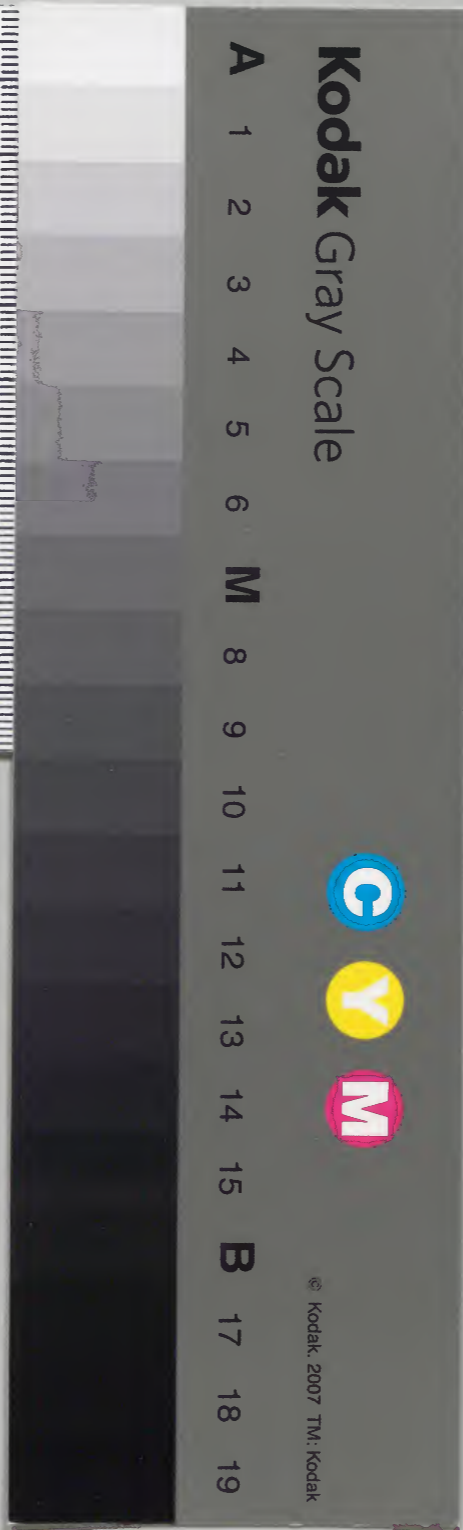
清和天皇

第二十八卷

本紀

一	五	一	三	八	二	〇	和書門
冊	架	函	號	類			

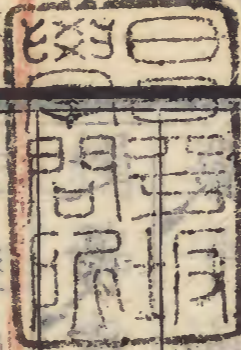
內閣文庫	
番號	和 20258
冊數	150(14)
函號	138 105
架冊	一五〇二
架冊	五五〇二
架冊	八五〇二
架冊	知和





大日本史卷之百廿八

清和天皇



權中納言從三位源光圀源光圀源修

權中納言從三位綱條綱條校

清和天皇清和天皇中中下下黑黑子子源源氏氏赤赤味味立立於於日日

清和大皇清和大皇諱諱惟惟仁仁文文德德帝帝第第四四子子也也母母曰曰皇

太后太后藤藤原原氏氏嘉嘉祥祥三三年年三三月月二二十十五五日日癸癸卯卯

生生於於外外祖祖右右大大臣臣良良房房一一條條第第十十一一月月立立為為



皇太子天安二年八月二十七日乙卯文德  
帝崩二十九日丁巳遷御東宮諸衛環甲警  
備是夜有星入紫微宮赤如火長十許丈九  
月三日辛酉月中有黑子須臾赤如血六日  
甲子葬文德天皇七日乙丑宣詔内外曰菁  
年過密雖從易月之制率土黔黎盍抱心喪  
之憂宜禁飲宴作樂美服八日丙寅諸衛解  
嚴十四日壬申夜宮中有聲如雷十六日甲  
戌天皇去除百官吉服二十二日庚辰地震

丁亥晦有流星自東南西北行隕而有聲如  
雷十月戊辰朔日有食之六衛府見直者賜  
絹綿有差八日乙未陰陽寮漏刻銅器自鳴  
十一月七日甲子天皇卽位於太極殿時年  
九歲尊所生藤原氏爲皇太夫人太政大臣  
良房左大臣源信右大臣兼左近衛大將藤  
原良相大納言兼右近衛大將安倍安仁並  
如故太政大臣以下公卿補任按大鏡裏  
書載良房時爲攝政公卿補任亦書攝  
政太政大臣二年書又載貞觀七年帝加元服  
良房辭攝政八年重敕攝行天下之政然考

大日本史 卷二十八 本紀



三代實錄八年八月二十九日始書敕太政  
大臣攝行天下之政而不言其再有攝政之  
命蓋帝幼冲即位良房以外戚大臣攝行庶  
政猶未有攝政之名其後帝年稍長加元服  
親機務始特有攝行之名其後帝年稍長加元服  
攝政之始欲牽合後世攝關故事故設此說  
耳今九日丙寅地震十七日甲戌大納言安  
倍安仁罷右近衛大將二十一日戊寅以中  
納言源定兼右近衛大將二十五日壬午詔  
改中宮職為皇太后宮職是月停平野春日  
大原野園韓神鎮魂新嘗等祭十月廿日  
乙未罷贈皇后高志內親王忌九日丙申始

定十陵四墓十日丁酉改真源陵為田邑陵  
十三日庚子地震是歲武藏陸奧大水作野  
大風出羽霜電加賀水旱  
貞觀元年己卯春正月戊午朔以諒闇不受  
朝二十一日戊寅美濃言紫雲見二十三日  
己卯筑前志摩郡兵庫鼓自鳴弓矢有聲是  
月停青馬踏歌節六衛射禮二月丁亥朔停  
釋奠十一日丁酉有赤黃白氣繞日狀如車  
輪二十七日癸丑敕諸國修理神社三月三



日己未、停御齋、燒燈。夏四月丙戌朔、日有食之。七日壬辰、賑給武藏下野陸奥出羽加賀出雲、十五日庚子、改元。詔曰、朕聞自古體元居正者、雖運殊根英、事別沿革、莫不改正朔、變徽章、以易民之視聽也。故能皇派不測、萬朔酌而不厭、帝系無涯、千載沿而無際。方今春恩已達、夏德爲敘、衆鳥調翼而始飛、百花成實而新結、見候物之如此、知開元之所宜。其改天安三年爲貞觀元年、將使皇猷正一。

被羣品以用全、寶曆延長均兩儀以年遠。二  
十八日癸丑、詔鑄新錢。五月五日庚申、以諒  
闇停端午節。十日乙丑、渤海入貢。十三日戊  
辰、備前獻白雀。十七日壬申、雨雹。六月四日  
戊子、賑京師飢。二十二日丙午、大風雨折木  
發屋。秋七月十三日丙寅、詔諸國修部內諸  
寺。十四日丁卯、奉神寶幣帛於名神太社。十  
九日壬申、震內教坊柿樹。二十七日庚辰、地  
震。二十八日辛巳、河內言禾兩歧。是月雅院



功北後考 卷二十一 本紀  
櫻華京師李華八月三日丙戌遣使修祭於  
大和吉野郡高山厭螟螣四日丁亥下野言  
木連理八日辛卯地震罷諸國歲貢鷹九日  
壬辰以霖雨自五月至是月遣使奉幣馬於  
丹生河上社祈晴十二日乙未大風雨壞民  
舍十三日丙申禁諸國司養鷹鷄九月三日  
乙卯以將太嘗停御燈潔齋四日丙辰奉幣  
賀茂松尾等六社八日庚申奉幣畿內四十  
五神祈止風雨九日辛酉以近先帝忌日停

重陽節是日大風雨發屋折樹十四日丙寅  
地震十八日庚午大風雷冬十月癸未朔日  
有食之五日丁亥卜定恬子內親王為齋宮  
儀子內親王為齋院七日己丑遣使諸國頒  
幣神祇報賽二十一日癸卯御禊二十八日  
庚戌上野獻嘉禾以新鑄錢奉名神諸陵及  
頒賜親王以下辛亥晦地震十一月十日辛  
酉修梅宮祭○按梅宮祭前無所見本書此  
祭而原始未詳公事根源曰始承和年中  
而續日本後紀文德實錄並不見年中行事



為始於元慶二年誤、十二日癸亥地震、十六日丁卯大

嘗、十二月二十七日戊申、詔決太政官論奏

罪人、多所原宥、是歲祠八幡大神於山城男

山石清水、是歲己下、石清水緣起、元亨釋書、  
○皇代略紀、一代要記、為二年事、

二年庚辰、春正月壬子朔、以雨不受朝、二月

十日辛卯、天皇始讀孝經、夏四月六日丙戌、

隕霜殺草、十一日辛卯、颶風起、外記候廳前、

旋轉西行、小蟲數萬飛散其中、十九日己亥、

詔使天下僧尼誦佛頂尊勝陀羅尼、祈國祚、

以為永例、二十一日壬寅地震、己酉晦、講仁

王經於京師及諸國凡百座、五月五日甲寅、

地震、雨雹、停端午節、駿河言、富士山五色雲

見、十八日丁卯地震、雨雹、六月三日壬午、大

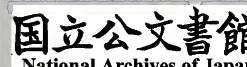
水、自五月雨至此、十六日乙未、以不豫遣使

近京諸寺、修轉念功德、十七日丙申地震、二

十二日辛丑、又震、二十五日甲辰、又震、戊申

晦、以土左播多郡地一十町給施藥院、秋七

月十四日壬戌地震、十七日乙丑、又震、二十





一日己巳大風雨二十四日壬申地震有流  
 星起東北沒西南光燭地八月二十七日甲  
 辰有流星起南方沒西北光燭地是夜盜入  
 神祇官西院齋戶神殿竊三所齋戶衣及乘  
 輿結御魂緒丁未晦雨水九月七日甲寅地  
 震九日丙辰停重陽節十四日辛酉大風折  
 樹發屋十五日壬戌風雨不止京師大水諸  
 國海溢人畜多死冬十月丁丑朔日有食之  
 七日癸未地震八日甲申以馬多傷農廢大

隅吉多野神二牧二十一日丁酉敕禁諸國

私畋獵二十一日己下閏月丁未朔地震二

十日丙寅雨雪賜五位以下及諸衛府宿直

者綿有差二十三日己巳地震十一月丁丑

朔日南至公卿表賀天皇御前殿賜飲侍臣

十六日壬辰詔曰皇天無親以萬物為芻狗

聖人無心以百姓為耳目是以資生無涯不

言之化克隆樂推不厭無為之業長逸朕以

眇眇之身託萬民之上涉道已淺乘奔危懷



但賴羣公卿士盡力、夤翼朕躬、廼者公卿奏言、今年十一月朔旦冬至、得天之紀、終而復始、連珠映五緯而懸芒、合璧疊二離而攜彩、雖理關恒筭、而必感至仁、朕之寡德、何鍾斯祥、肆思與天下共同休慶、赦天下徒以下罪、其門蔭久絕、及功才早彰者、特加榮獎、式暢寵章、内外文武官主典已上、加爵一級、在京正六位上諸吏、及史生以下、直丁以上、天下高年人等、宜量賜物、庶覃鴻霈於浹宇、答靈

眷於昊蒼、是夜烈風雷雨、十七日癸巳、風不止、多壞廬舍、二十六日壬寅、賜親王以下及今月一日當直者物有差、十二月四日己酉、地震、八日癸丑、新修釋奠式、頒下七道諸國、三年辛巳、春正月丙子朔、以雨不受朝、九日甲申、地震、二十日乙未、出雲言、渤海使來、二十一日丙申、詔、頃年五畿七道諸國司、修理東大寺大佛像、其功既成、當以三月十四日設無遮大會、其自十一日至二十日、禁斷殺



生、至會日、國分二寺各開齋會、集部内僧尼、  
並爲供養、二月乙巳朔、日有食之、七日辛亥、  
召百僧於内殿、讀金字大般若經三日、以薦  
先帝冥福、三月乙亥朔、隕霜、十三日丁亥、以  
防鴨河防葛野河二使隸山城、十四日戊子、  
慶東大寺大佛像、敕遣治部卿賀陽親王、中  
務卿時康親王、彈正尹本康親王、中納言伴  
善男等監視、二十五日己亥、重制陸奥馬堪  
軍用者、不論牝牡、勿出國界、二十五日以下、  
參取類聚三代

格、夏四月七日辛亥、地震、十四日戊午、空中  
有聲如雷、二十五日己巳、以皇弟惟恒爲親  
王、行有及皇妹富子淵子並賜姓源朝臣、五  
月十三日丙戌、地震、十五日戊子、奉幣近京  
名神七社祈雨、十九日壬辰、地震、二十日癸  
巳、地震、六月甲辰朔、除大中臣中臣兩氏絕  
戶及無身戶帳、以絕冒蔭之姦、三日丙午、無  
雲而雷、九日壬子、以去年水、復伯耆八橋汗  
入會見日野四郡二年、十六日己未、行宣明



曆二十日癸亥、伊勢女子一產三子、賜稻及乳母二十二日乙丑、天寒霧、二十三日丙寅、地震二十八日辛未、御前殿觀童相撲、奏音樂雜伎散樂透撞咒擲弄玉等戲、儀如相撲節、壬申晦、又御前殿觀之、儀如昨日、秋七月十一日癸未、大風雨、八月十六日丁巳、天皇始講論語、十七日戊午、地震、越前飢饉、長門去年大疫、並賑給之、詔諸國寫尊勝陀羅尼、藏寺塔心柱、二十七日戊辰、空中有聲如雷、

是月、京師梨李華實、人患赤痢、冬十月四日甲辰、遣使奉幣大神宮、二十四日甲子、右諸衛府及右馬寮獻五月競馬輸物、宴親王以下、奏樂賜物有差、本書右諸衛作召諸衛、右馬作左馬、今據類聚國史訂之、○按年中行事、諸衛馬寮輸物、十一月十六日丙戌、以凶猾為盜、置檢非違使於武藏郡各一人、

四年壬午、春正月庚午朔、以雨不受朝、十一日庚辰、地震、二十五日甲午、又震、二月十六





日乙卯、以去年風水隕霜傷稼、復出雲出雲  
大原二郡課役、七年十月十七日丙辰地震、二十  
五日甲子、又震、三月十一日己卯、又震、十六  
日甲申、東方有聲如雷、十九日丁亥、雨雹、二  
十八日丙申、地震、夏四月二日庚子、大雨、河  
溢、十五日癸丑、詔曰、朕聞自古聖明之君、以  
堯舜為稱首、然而諫鼓謗木、設之於朝、又俾  
大禹臯陶、盡其謨訓、蓋以萬機之盛、非廣詢  
難以興功、四海之尊、非下問無以成化也、朕

以童州、嗣守鴻基、器謝狗齊、業慙迪哲、實賴  
賢輔之保化、將以拱己而仰成、然運接百代  
之叔末、時遇萬邦之凋殘、卽位以還、五年于  
茲、徒聞府帑空竭、經用不支、貢賦逋懸、吏人  
嗟毒、未得救之之要、昔神農氏世衰、天下倒  
懸、黃帝代以脩德、卽隆垂衣之化、殷暴辛政  
亂、百姓塗炭、周興成康之時、至刑厝而不用、  
是以古不常淳、今不常薄、唯在君臣善惡、政  
教得失而已、若能羣臣大小、戮力傾心、務求



政美、匡拂朝家、訓導黎庶、則國富刑清、時和  
歲阜、醜變為樸、偽反為真、即東戶季子之代、  
亦何遠之有、參議已上、各宜論時政之是非、  
詳世俗之得失、傷化害人、不便於時者、節用  
謹度、當利於國者、並盡昌言、以沃朕心、勿為  
華飾、勿有隱諱、五月六日癸酉、天皇御武德  
殿、觀馬藝雜戲、儀如端午、十六日癸未、地震、  
二十日丁亥、以海賊公行、奪備前貢米、殺綱  
丁、使山陽南海二道追捕之、二十三日庚寅、

復美濃土岐惠奈二郡一年、六月十六日癸  
丑、地震、十八日乙卯、以霖雨賑京師飢民、秋  
七月二日己巳、以常陸河內信太鹿島那賀  
多珂五郡、頻年水旱疾疫、給復二年、五日壬  
申、御前殿、觀童相撲、儀如去歲、十六日癸未、  
改六月十五日相撲節、用七月廿旬、三十一  
日戊子、地震、二十七日甲午、又震、八月丁酉  
朔、日有食之、九日乙巳、但馬言慶雲見、九月  
十五日辛巳、地震、是月京師井竭、十七日癸



未、敕聽汲神泉苑水、二十一日丁亥地震、二十四日庚寅、又震、二十七日癸巳、美作獻白鹿、乙未晦、地震、冬十月九日甲辰地震、二十八日癸亥、又震、十一月三日丁卯、地大震、十一日乙亥、遣使奉幣大神宮、十二月十六日庚戌、地震、二十六日庚申、大雷雨、二十七日辛酉、地震、五年癸未、春正月甲子朔、以雨不受朝、御前殿、賜宴侍臣、三日丙寅、大納言兼右近衛大

將源定莞、十日癸酉、雷雨、二十一日甲申、以去冬以來京畿内外咳逆流行、貴賤多死、停納宴、修法雅院七日、二十七日庚寅、大祓於御在所、及建禮門朱雀門、以禳災疫、賑京師饑困疾病、二月甲午朔、遣使大和吉野郡高山、修祭禳蟲害、二月乙未、以穢大祓朱雀門、三日丙申、停春日祭、四日丁酉、停祈年祭、是日地震、七日庚子、禁談峯墓四履之内、百姓伐樹放牧、十日癸卯、中納言藤原氏宗兼右



近衛大將

十日以下公卿補任

○歷十四日

丁未、大風壞民廬舍、十六日己酉、日初出白

無光、月初出赤如丹、三日乃復、二十一日甲

寅、賑大和和泉飢疫、三月二十日甲子、空中有

聲如雷、四日丙寅、頒幣天下名神、賽禱疫、九

日辛未、遣使奉幣大神宮、十五日丁丑、隕霜、

陰陽寮奏應有天行之疫、詔令諸國以安居

中講說經王、是日申禁諸國牧宰私養鷹鷄、

二十三日庚乙酉、使百餘僧轉讀大般若經於

內殿中宮神泉苑、三日夏四月十二日癸卯、

天寒大風、十四日丙午、地震、是月霖雨、五月

六日戊辰、停騎射節、七日己巳、天寒隕霜、二

十日壬午、先是民間修御靈會、以今歲疾疫、

官爲致祭、是日修會於神泉苑、賽之、二十三

日甲申、御雅院、召見御靈會舞童、雅樂寮奏

樂、六月十七日戊申、越中越後地大震、山崩

水涌、壞民廬舍、壓死者衆、二十一日壬子、復

美濃土岐惠奈二郡百姓課役、甲午、閏月、



日癸亥、大和言、五色雲見、九月甲午、地震、十  
 九日庚辰、有流星西行、二十日壬午、賑京  
 師飢、秋七月辛卯朔、有食之、廿日壬辰、使  
 參議春澄善繩、神祇少副、大中臣豐雄等、禱  
 伊勢大神於大極殿、以禳星變、四日甲午、奉  
 幣名神、二十一日辛亥、大風折樹發屋、其日  
 七日丁巳、敕以新錢一千貫、中宮鐵針、而鋌  
 施東大興福等十七寺、廿九日丙申、囚獄  
 司著鈇囚三米人、脫禁逃竄、八月三日癸亥、

令諸國追捕逃囚、八日戊辰、地震、十一日辛  
 未、朝日無光、十二日壬申、日又無光、二十  
 日辛巳、修法神泉苑、七日、二十三日癸未、太  
 政官處分、兩京及諸國貢舉任子、宜勘三比  
 籍、九月八日丁酉、地震、冬十月庚申朔、雷雨、  
 十五日甲戌、大風雷雨、十七日丙子、復出雲  
 百姓課役、有年、十一月十三日壬寅、地震、十  
 七日丙午、先是丹後言、細羅人五十四人漂  
 泊、因幡言、新羅人五十七人漂泊、是日、敕給



新編 卷之廿八  
勢言 勢言  
十五  
糧還之、十二月六日甲子、遣使奉幣大神宮、  
十三日辛未、飛彈言、木連理、八十四、八  
六年甲申、春正月戊子朔、天皇加元服、三日  
庚寅、御大極殿受拜賀、七日甲午、尊皇太后  
爲太皇太后、皇太夫人爲皇太后、賜諸社禰  
宜祝、諸寺僧尼、天下爲父後者、爵一階、賜高  
年鰥寡孤獨篤疾物、大赦天下、免百姓徭十  
日、二十五日壬子、不聽諸國以不課口計戶  
口增益之功、二十七日甲寅、以從四位下藤

原多美子爲女御、二十八日乙卯、敕許依舊  
出舉正稅、減徵田租、增加民徭、二月十六日  
癸酉、更定僧綱位階、十七日甲戌、詔石見國  
司、給新羅漂泊人糧遣還、二十一日戊寅、伊  
勢言、木連理、二十五日壬午、車駕行幸太政  
大臣良房、染殿第觀花、山城守紀今守率郡  
司百姓、行耕田禮、三月十四日庚子、彗星見  
于營室、長四尺、夏四月二十一日丁丑、改定  
諸國貢御馬期、五月二十五日庚戌、以霖雨



賑恤京師飢病、駿河言、富士郡淺間大神大山火、六月二十三日戊寅、改定信濃牧貢御馬期、秋七月乙酉朔、日有食之、十日甲午、遣使奉幣大神宮、十七日辛丑、甲斐言、富士山焚、二十三日丁未、有星出室、没于羽林東、赤黃無光、二十七日辛亥、重敕五畿及伊賀伊勢志摩遠江相模上總、修飾諸社、是月、加賀出雲疾疫、八月二十五日己卯、以平寬子爲女御、九月四日戊子、地震、禁市籍人屬仕諸

司諸家

禁市以下、類聚三代格

九日癸巳、有星出紫微、

没于昴、長三丈餘、十四日戊戌、有星出奎婁間、没于外屏、二十六日庚戌、地震、冬十月甲寅朔、復出雲、任多飯石兩郡課役二年、七日庚申、夜北山有光如電、朱雀門前有赤光、長五尺許、九日壬戌、地震、十二日乙丑、地大震、二十六日己卯、雷、十一月四日丁亥、敕停肥後大宅牧、十二日乙未、詔五畿內及山陽南海二道、轉讀般若大乘、豫防疫癘、十三日丙



申、熒惑守氐、二十二日乙巳、以遭水旱、復下  
總葛飭印幡相馬埴生猿島五郡調庸二年、  
二十六日己酉、雷雨、癸丑晦、日有食之、十二  
月十四日丁卯、敕諸國博士醫師、除授業練  
道之外、沒公廨充調庸未進之數、同史生以  
上、二十六日己卯、太宰府言、十月三日夜、肥  
後阿蘇郡健磐龍命神靈池震動沸騰、又比  
賣神嶺二神石額、十四日、  
七年乙酉、春正月癸未朔、以雨雪不受朝賀、

三日乙酉、有星出天苑、沒于常陳、四日丙戌、  
以去年陰陽寮奏、明年應有兵疫、天文博士  
奏、應有兵事、敕僧綱使五大寺讀大般若  
經、所攝寺讀金剛般若經、又下符諸國國分  
寺及定額寺、讀大般若經七日、十四日丙申、  
地震、二十九日辛亥、又震、二月二日甲寅、有  
星出東井、沒于軫、色白、長二丈餘、十日壬戌、  
詔曰、皇乾播德、亭毒之功、自高哲匠、裁規撫  
臨之道、斯廣、是知致庶績於和平、唯資惠愛、



州縣志 卷之十一 雜錄 十一  
驅黎元於富壽、實在憂勞、朕以庸虛、恭承緒業、位雖尊於宸極、化未洽於域中、所以宵衣惕慮、旰食兢懷、欲使四海無凶札之嗟、八荒絕烽燧之警、然素情弗顯、玄感猶賒、孤負靈心、招以變異、去冬、太宰府言、在肥後國阿蘇郡神靈池、經淫雨而無增、在亢陽而不減、而今無故沸騰、衍溢他縣、龜筮所告、兵疫爲凶、朕之中腸、冰谷最切、夫備德嫁禍、既有前聞、行善禳殃、非無往鑒、宜每寺薰修、每社奉幣、

賴茲冥祐、防彼咎徵、又天安二年、以往租稅未納、皆勿詭責、一從蠲除、所冀至精、廣被消霧、露於無形、潛衛旁通、靜風塵於未兆、布告遐邇、俾知朕意、於是官符諸國、令國司講師、相與齋戒、禁斷殺生七日、於國分寺、定額寺、轉讀金剛般若經、又諸社長官、潔齋奉幣、又鰥寡孤獨、不能自存者、以救急義倉量給之、十四日丙寅、遣使奉幣、宇佐宮、告肥後變異、以祈消災、十七日己巳、遣參議大枝音人等、



於山階陵、參議藤原良繩等於栢原陵、權大  
納言藤原氏宗等於嵯峨陵、大納言伴善男  
等於深草陵、參議南淵年名等於田邑陵、告  
肥後變異、以祈消災、三月二日癸未、制七道  
貢蘇違期者、國司五位已上奪位祿、六位已  
下奪公廨五分之一、永以為式、二十二日癸  
卯、地震、二十七日戊申、敕大搜宮中及諸司  
兩京、夏四月三日癸丑、隕霜、五日乙卯、禁中  
及諸司、延僧受十善戒、讀般若心經、豫禳疫

氣、七日丁巳、隕霜、十二日壬戌、地震、十四日  
甲子、隕霜、十七日丁卯、遣使奉盾矛鞍於石  
清水平野、及太政大臣良房東京第社、五月  
五日乙酉、停端午節、二十四日甲辰、先是左  
衛門獄著鈇囚六人、穿獄逃去、於是大搜兩  
京、二十五日乙巳、大搜京邑、六月庚戌朔、日  
有食之、十四日癸亥、禁京畿七道託事御靈  
會、私聚徒衆、走馬騎射、十六日乙丑、大風雨、  
壞舍折木、秋七月十七日丙申、大風雨、折樹



發屋、八月二日庚戌、雨水、十七日乙丑、以備  
後神石奴可甲弩惠蘇世良三谿三次三上  
八郡、連年旱疫、四年之間、更歲復四郡課役、  
二十一日己巳、移御太政官曹司廳、九月九  
日丁亥、有星出墳墓、没于畢、長三尺許、十日  
戊子、有星出墳墓、没于須女、十一日己丑、以  
有穢、停奉幣帛大神宮、十五日癸巳、令彈正  
臺左右京職山城攝津伊賀近江丹波播磨  
等國、禁材木短狹不中法、及定車載之數、二

十四日壬寅、地震、冬十月十七日乙丑、令五  
畿七道、自來月二日至七日、禁殺生、二十七  
日乙亥、以將遷御、使百僧轉讀大般若經於  
禁中三日、十一月戊寅朔、地震、四日辛巳、遷  
御仁壽殿、十四日辛卯、地震、十二月二日己  
酉、又震、九日丙辰、復武藏、一年廢讚岐託磨  
牧、阿波女子一產三子、給稻及乳母、二十四  
日辛未、有星出奎婁北、没于土司空、十三日  
八年丙戌、春正月戊寅朔、不受朝、五日壬午、



轉讀金剛般若經一千卷、般若心經一萬卷、  
於大安寺三日、以資文德帝冥福、二十三日  
庚子、令五畿七道及太宰府、轉讀金剛般若  
經七日、以豫防災疫、是日、敕禁初仕進者燒  
尾荒鎮、及責人求飲、臨時羣飲、及祓除之日、  
諸衛府舍人求酒食、責被物、二十五日壬寅、  
地震、二十七日甲辰、有星出織女、没于女牀、  
二月七日癸丑、以神祇官奏、敕信濃國司、轉  
讀金剛般若經一千卷、般若心經一萬卷、謝

三和神部二神崇、以禳兵疫、十日丙辰、敕惠  
觀、本年正月七日、詔復天下百姓徭十日、而  
在諸國造兵司雜工戶、猶役三十日、司徵其  
料、宜准詔旨同復、十四日庚申、敕肥後國司、  
轉讀金剛般若經一千卷、般若心經一萬卷、  
太宰府司、轉讀金剛般若經三千卷、般若心  
經三萬卷、謝阿蘇山神崇、以厭禳兵疫、十六  
日壬戌、又敕遣僧於住吉神社、轉讀金剛般  
若經三千卷、般若心經三萬卷、以穀價騰踊



定京邑沽價三月五日辛巳轉讀金剛般若  
經於近京二十六寺大和香山長谷壺坂三  
寺三日八日甲申敕遣大安寺僧一如於筑  
前筑後豐前豐後肥前肥後諸神社讀經二  
十一日丁酉隕霜二十三日己亥行幸右大  
臣藤原良相西京第觀花閏月丙午朔行幸  
太政大臣良房染殿第觀花五日庚戌地震  
十日乙卯應天門火延燒棲鳳翔鸞二樓十  
四日己未賑美作飢疫十五日庚申營頭出

室至紫微沒色赤黃二十二日丁卯以應天  
門火百官大袂會昌門前轉讀大般若經於  
崇福寺修四王秘法於梵釋寺各七日以厭  
災變二十七日壬申轉讀大般若經於河陽  
離宮六日夏四月乙亥朔停宴五日己卯轉  
讀金剛般若心經於近京十六寺及近江梵  
釋寺三日七日辛巳尾張阿波風澇民飢貸  
尾張正稻六萬束阿波八萬束十一日乙酉  
遣使住吉社奉神財下令攝津和泉播磨備



前備後安藝周防長門及南海道諸國曰近年再令追捕海賊今聞賊黨羣起掠奪無息此由國司不勤肅清也若不搜捕猶致殘暴科罪牧宰無有所宥其捕獲之數具狀言上十四日戊子敕迺者應天門及東西樓觀火求之著龜猶見火氣自非神助災何以消宜令五畿七道奉幣境內諸神是日太政官廳南廊倒十六日庚寅卜筮有兵興之兆令山城若狹兩國豫警防備十七日辛卯下令

太宰府曰迺者京師頻有怪異陰陽寮言隣國之兵應有來窺宜勤警固以備不虞又譴責豐前長門等國司曰關司出入理用過所而今唐人入京任意經過是國宰不慎督察關司不責過所之所致也自今以後若有警急必處嚴科十八日壬辰若狹言納印公文庫及兵庫鳴下令國司嚴警衛兼防災疫二十五日己亥以太政官廳南廊顛仆轉讀金剛般若經於候廳三日二十六日庚子以應



天門火轉讀仁王般若經於東西兩寺及五畿七道是月霖雨五月甲辰朔日有食之五日戊申停端午節八日辛亥賑伊賀飢十七日庚申賑紀伊飢十九日壬戌賑京師飢使相模武藏上總下總常陸選人長六尺三寸者貢之二十一日甲子賜京師空閒地於民耕種以爲永業二十七日庚午備前旱疫以正稅十萬束貸窮民六月甲戌朔賑伊勢因幡飢疫四日丁丑敕禁僧侶飲酒及贈物七

日庚辰地震遣權大納言藤原氏宗于山階陵謝陵戶伐陵樹九日壬午以旱使五畿七道諸國奉幣境內諸神轉讀金剛般若經十三日丙戌賑武藏旱飢十四日丁亥丹波獻白燕十六日己丑地震十八日辛卯轉讀大般若經於大極殿三日以祈雨二十一日甲午遣中納言源融于田邑陵謝陵戶伐陵樹是日以尾張正稅穀賑志摩飢疫二十八日辛丑有星出奎没于大陵壬寅晦先是大和



言、盾列陵守多伐陵樹、神祇官卜云、炎旱之災、實由于此也、因遣參議藤原良繩等謝之、是月、天下大旱、民多饑餓、秋七月三日乙巳、班幣宮城及京畿七道諸神、奉馬於丹生川上、雨師神、以祈雨、四日丙午、遣使伊勢、賑多氣度會二郡飢民、六日戊申、遣使奉幣大神宮、頒幣南海道諸神、告應天門火、兼祈消災、異、九日辛亥、先是尾張言、奉太政官符、開廣野河口、令趣故道、而美濃各務郡大領各務

吉雄、厚見郡大領各務吉宗等、以步騎七百來襲、毆傷郡司、射殺役夫、至是、太政官下符美濃、令禁錮吉雄等、十日壬子、奉幣大神宮、十三日乙卯、大鳥集大藏省藥倉、十四日丙辰、班幣賀茂松尾丹生河上稻荷水主貴布禰神、賽前日禱、兼祈雨、是日、賑備前旱飢、賜僧最澄圓仁諡號、○以下、高僧傳要文鈔、十一、代要記作十二日、十六日戊午、陰陽寮言、天下將有水疫、因使畿七道頒幣、部內諸神、轉讀金剛般若經、二



十六日戊辰、先是尾張言、各務吉雄吉宗等、  
又率步騎數百、壞倉投河、運沙石塞河口、發  
兵擊之、恐構二國之隙、暫停開河、以待裁下、  
是日、下令美濃、推糺吉雄等之罪、八月二日  
甲戌、賑下總旱飢、三日乙亥、備中史生大宅  
鷹取告火應天門者、大納言伴善男、及子右  
衛門佐中庸、七日己卯、敕參議南淵年名、藤  
原良繩、鞫問伴善男、十五日丁亥、地震、十八  
日庚寅、遣使諸山陵、告應天門火、十九日辛

卯、敕太政大臣良房、攝行天下之政、藤原氏  
攝政、始于此、藤原氏以下、大鏡、以二十九日辛丑、囚伴

中庸於左衛門府、九月七日己酉、美作兵庫  
鳴聲如鉦鼓、九日辛亥、停重陽節、二十二日  
甲子、以山城神樂岡隣接賀茂御祖神社、其  
側近禁埋葬、是日、流伴善男于伊豆、善男子  
中庸于隱岐、黨與緣坐、悉處遠流、冬十月壬  
申朔、停宴、是日、敕七道諸國警嚴、八日己卯、  
備中哲多英賀二郡旱疫、給復二年、十四日



乙酉遣權大納言藤原氏宗於山階陵參議  
南淵年名於田邑陵謝陵戶伐陵樹十九日  
庚寅地震二十日辛卯禁諸國司及庶人養  
鷹鷄二十五日丙申敕東大興福元興藥師  
西大大安法華延曆等寺轉讀大般若經二  
十七日戊戌轉讀金剛般若心經於近京四  
十三寺以厭災禍十一月壬寅朔日有食之  
五日丙午有星出畢抵大角没于攝提七日  
戊申地震十七日戊午敕曰迺者怪異頻見

求之著龜新羅賊兵常窺間隙災變之發唯  
緣斯事夫禳災未兆過賊將來唯是神明之  
冥助豈云人力之所爲宜令能登因幡伯耆  
出雲石見隱岐長門太宰等國府班幣於境  
邑諸神以祈鎮護之殊効又如聞所差健兒  
統領選子等徒稱爪牙之備不異螻蛄之衛  
况又不教之民何禦非常之敵夫十步之中  
必有芳草百城之內寧乏精兵宜令國司簡  
擢精強勤加試練十二月八日己卯禁五畿



內輒用不動穀十日辛巳地震十六日丁亥

右大臣藤原良相罷左近衛大將右大臣以下公卿補

任右近衛大將藤原氏宗為左近衛大將參

議藤原常行兼右近衛大將二十五日丙申

詔以藤原須惠子為春日及大原野神齋二

十七日戊戌以從五位下藤原高子為女御

九年丁亥春正月壬寅朔不受朝十七日戊

午二品仲野親王薨二十一日壬戌停內宴

二十六日丁卯神祇官陰陽寮並奏天下應

有疫因令五畿七道諸國轉讀仁王般若經

及修鬼氣祭二十七日戊辰地震二月辛未

朔又震三日癸酉齋宮寮火延燒官舍十二

十三日癸未以是春饑饉畿內特甚盜賊羣

起劫人行火令國司每鄉結保督察十七日

丁亥詔以米粗鹽錢賑東西京饑人二十六

日丙申大宰府言正月二十日豐後鶴見山

焚三池沸騰二十七日丁酉敕左右近衛兵

衛分番夜行京師三月十二日壬子曲宴皇



太后於常寧殿、二十七日丁卯、下令五畿七道、頃年搜捕海賊、督察奸盜、而今如聞凶徒不絕、侵盜尚繁、水浮陸行、皆憂賊害、實是牧宰不勤、肅清之所致也、夫五家相保、一人為長、以相檢察、載在法條、又容隱盜賊、科罪非輕、宜隣伍之內、必置保長、察以行來、詳以去就、其市津要路、人眾猥雜之處、勤施方略、多設偵邏、募以捕獲之賞、示以寬容之典、使奸濫之徒、無所留跡、夏四月庚午朔、以從四位

下嘉子女王為女御、二日辛未、遣使奉弓箭、鈴鏡於近江伊福岐神、三日壬申、使豐後鎮謝鶴見山火男火賣二神、兼轉讀大般若經、二十二日辛卯、以穀價騰躍、內外饑饉、始置常平所于東西京、減價糶官米、是月霖雨、五月己亥朔、日有食之、三日辛丑、班幣畿內諸神祈晴、四日壬寅、大雨洪水、五日癸卯、停端午節、十日戊申、令諸司官人已下雜色以上、讀般若心經、是日、敕禁畿外吏民貯錢十三



日辛亥地震二十六日甲子造八幅四天王  
像五鋪下伯耆出雲石見隱岐長門各一鋪  
令國司曰彼國地在西極界近新羅警備之  
謀當異他國宜歸命尊像勤誠修法調伏賊  
心消却災變仍須點擇地勢高敞瞻瞰賊境  
之道場若素無道場新擇善地建立仁祠安  
置尊像請國分寺及部內練行精進僧四口  
晝轉經卷夜誦神咒春秋二時別一七日清  
淨堅固依法薰修自前月雨至是月京邑人

多病死六月丁酉晦地震秋七月二十二日  
己未美作大庭真島二郡貧民復課役一年  
二十四日辛酉星晝見二十五日壬戌地震  
八月六日壬申太宰府言五月十二日肥後  
阿蘇山崩廣五十許丈長二百五十許丈八  
日甲戌令豐後鎮謝之十四日庚辰地震二  
十五日辛卯又震二十九日乙未以源濟子  
爲女御丙申晦大雨九月六日壬寅地震十  
一日丁未奉幣賀茂松尾稻荷貴布禰丹生



川上住吉水主長田乙訓等神社賽祈五穀  
十四日庚戌大風雨拔樹發屋二十七日癸  
亥太白經天冬十月丙寅朔停宴五日庚午  
地震十日乙亥右大臣藤原良相薨十六日  
辛巳有虹見于太政官候廳十七日壬午晝  
有流星東南行光照地十九日甲申石見言  
鹿足郡倉庫自鳴十一月丙申朔日有食之  
十日乙巳令攝津和泉山陽南海道等諸國  
曰如聞近來伊豫宮崎村海賊羣居掠奪公

私海行隔絕既命搜捕督促慇懃其後播磨  
備中備後阿波等國相尋言上獲賊狀而今  
寇盜難弭流聞如此實是國司等欲消一境  
之害不慮天下之憂無盡謀略不精搜捕之  
所致也夫海賊之徒萍浮南北唯殉其利不  
恤其居追捕則鳥散寬縱則鳥合須緣海諸  
國勦力同謀具記往來之舟船勤詳去就之  
人物彼我相移差發人兵招募俘囚搜其巢  
穴尋其風聲窮討盡捕令無遺類十三日戊



申奉幣五畿七道諸社賽有年二十三日戊  
午彗星出紫微貫內階長可五尺二十九日  
甲子敕天下諸國齋潔三日讀金剛般若摩  
訶般若又命七大寺講演仁王般若以祈國  
家平安乙丑晦日有冠氣左右兩珥色黃白  
十二月四日己巳敕上總置檢非違使七日  
壬申以源貞子爲女御二十日乙酉禁諸家  
人強雇往還車馬二十日以下  
類聚三代格  
十年戊子春正月丙申朔不受朝十一日丙

午業良親王薨二月十三日丁丑建應天門  
十八日壬午野火燒田邑陵樹二十五日己  
丑遣大納言藤原氏宗等告謝田邑陵天皇  
避正殿服錫紵御素膳輟朝五日公卿近臣  
皆去華飾一如凶儀夏五月五日戊戌停端  
午節二十六日己未大納言藤原氏宗罷左  
近衛大將中納言藤原基經兼左近衛大將  
二十六日己未  
下公卿補任六月三日乙丑淡路飢貸正稅  
稻一萬束十一日癸酉宗康親王薨一代秋  
要記



七月八日己亥地震屋廬多壞十五日丙午  
播磨言地大震官舍寺塔悉倒八月十七日  
戊寅東宮火自四月至是月地數震九月七  
日丁酉地震十四日甲辰上總太守惟條親  
王薨十四日己下一代要記皇胤紹運錄冬十一月二十七日  
丙辰地震二十八日丁巳雷太宰府獻白鹿  
十二月庚申朔地震七日丙寅賀皇太后四  
十算於常寧殿十日己巳地震十六日乙亥  
又震閏月五日甲午右京職言木連理二十

日己酉新定内外交替式成敕頒天下二十  
八日丁巳左大臣源信薨

十一年己丑春正月己未朔以源信薨不受  
朝停宴二月己丑朔天皇臨軒立貞明親王  
爲皇太子以大納言藤原氏宗爲傳四日壬  
辰地震二十九日丁巳又震是月霖雨三月  
己未朔日有食之三日辛酉先是陰陽寮言  
夏季應有疾病敕五畿七道班幣境内諸神  
轉讀金剛般若摩訶般若經限以三日禁殺



生、四月十三日庚子、大納言藤原氏宗等上  
貞觀格、五月五日壬戌、停端午節、十四日辛  
未、常康親王薨、十四日巳下、一代  
要記、帝王編年記、二十六日  
癸未、夜陸奧地大震、有光如晝、地裂城壞、海  
濤涌起數十百里、溺死千計、六月十五日辛  
丑、太宰府言、前月二十二日、新羅海賊夜入  
博多津、掠豐前貢絹、追捕不獲、十七日癸卯、  
奉幣大神宮以祈雨、二十六日壬子、敕曰、朕  
聞上天不能獨理、故立君以司物、君道無忒、

則玉燭均調、時政失宜、則陰陽並隔、遠稽帝  
典、遙計皇猷、重規疊矩、未有違之者、朕以菲  
虛、嗣守鴻業、德慙寶露、勤切宵衣、常願令世  
同於東戶、虱犬得吐菽粟、而今旱雲涉旬、農  
民失望、班幣以遍羣神、屈僧以祈三寶、雖然  
冥感未通、嘉應難至、朕之不德、百姓何辜、責  
躬寅畏、未知攸濟、其朕服御常膳等物、並宜  
減撤、左右馬寮秣穀、一切權絕、令左右京職  
收葬道殣、掩骼埋胔、又恐囿狃之中、如有寬



結宜遣使者勤加申理、天安二年以往、調庸未進在民身者、皆從蠲除、方冀精誠感革、遍鴻霈於崇朝、穀稼豐登、欣京坻於急景、秋七月二日戊午、公卿奏請減五位已上封祿、聽之、六日壬戌、月犯心前星、七日癸亥、地震、八日甲子、大和棕橋山河岸崩、獲鏡一枚、廣一尺七寸、獻之、是夜月入南斗魁中、十三日己巳、震武德殿前松樹、十四日庚午、風雨、是日肥後大風雨、飛瓦拔樹、廬舍多倒、人畜壓死、

海潮暴漲、漂溢六郡、田園數百里陷為海、八月十三日戊戌、備前獻嘉禾、十四日己亥、太政大臣良房、參議式部大輔春澄、善繩上續日本後紀、十四日以下、續日本後紀序、二十六日辛亥、大風暴雨、拔樹發屋、九月乙卯朔、日有食之、七日辛酉、頒貞觀格、遣左衛門權佐紀春枝於陸奥、檢地震處、九日癸亥、以秋稼不登、停重陽節、二十一日乙亥、基貞親王薨、二十五日己卯、地震、冬十月六日庚寅、雷、十三日丁酉、



詔曰、羲農異代、未隔於憂勞、堯舜殊時、猶均於愛育、豈唯地震周日、姬文於是責躬、早流殷年、湯帝以之罪己、朕以寡昧、欽若鴻圖、修德以奉天心、蒞政而從民望、思使率土之內、同保福於遂生、編戶之間、共銷災於非命、而惠化罔孚、至誠不感、上玄降譴、厚載虧方、如聞陸奧國境、地震尤甚、或海水暴溢而爲患、或城宇傾壓而致殃、百姓何辜、罹斯禍毒、憮然媿懼、責深在予、今遣使者、就布恩煦、使與

國司、不論民夷、勤自臨撫、旣死者盡加收殮、其存者量加賑恤、其被害太甚者、勿輸租調、二十三日丁未、敕曰、妖不自作、其來有由、靈譴不虛、必應糝政、如聞肥後國迅商成暴、坎德爲災、田園以之淹傷、里落由其蕩盡、夫一物失所、思切納隍、千里分憂、寄歸牧宰、疑是皇猷猶鬱、吏化乖宜、方牧失毗、致此變異、歟、昔周郊偃苗、感罪已而弭患、漢朝壞室、據修德以攘災、前事不忘、取鑒在此、宜施以德政、



救彼凋殘、令太宰府、其被災害尤甚者、以遠  
年稻穀四千斛周給之、勉加存恤、勿令失職、  
又壞垣毀屋之下、所有屍骸、宜加收埋、不令  
暴露、十一月三日丙辰、雷電風雨、十三日丙  
寅、隱岐言、雌雞化爲雄、二十一日甲戌、以旱  
免安藝今年田租之半、十二月二日乙酉、以  
旱免山城今年田租之半、四日丁亥、近江勢  
多橋火、九日壬辰、能登四郡新附百姓四百  
九十餘人給復一年、十三日丙申、地震、十四

日丁酉、先是大鳥集太宰府廳及門樓兵庫、  
神祇官陰陽寮並言、當有隣國之兵寇、因遣  
使奉幣大神宮、十七日庚子、敕五畿七道、班  
幣境內諸神、以禳災異、二十三日丙午、地震、  
二十五日戊申、敕五畿七道、轉讀金剛般若  
經三日、以厭災異、二十八日辛亥、遣右近衛  
少將兼太宰權小貳坂上瀧守鎮太宰府、二  
十九日壬子、遣使奉幣石清水、  
十二年庚寅、春正月甲寅朔、不受朝、十三日



丙寅、以大納言藤原氏宗爲右大臣、是日、敕給壹岐島胄并手纏各二百具、十六日己巳、地震、二十五日戊寅、鑄新錢、二月十二日甲午、敕太宰府、令緣海諸郡警備、及因幡伯耆出雲石見隱岐修守禦之具、十五日丁酉、遣使八幡香椎宗像甘南備神、及深艸田邑楯列陵、祈禳災害、二十四日丙午、賑京師飢、二十五日丁未、減諸王季祿四分之一、二十九日辛亥、佐渡獻奇龜、鳥觜赤甲黑質、三月癸

丑朔、日有食之、七日己未、地震、二十六日戊寅、以忠子女王爲女御、夏四月五日丁亥、令長門禁出國馬於境外、五月五日丙辰、以真子內親王喪、停端午節、六日丁巳、地震、十四日乙丑、造山崎橋、二十六日丁丑、以河內飢饉、借富豪貯稻一萬三千束以賑之、待秋返給、六月七日戊子、敕太宰府置選士五十人於對馬島、十日辛卯、以霖雨奉幣賀茂貴布禰祈晴、是夜、白虹見于東北、十三日甲午、先



是大宰府言、肥前杵島郡兵庫震動、鼓鳴二聲、卜之有鄰兵警、是日、敕筑前肥前壹岐對馬戒不虞、十七日戊戌、以連月淫霖京師飢饉賑之、二十二日癸卯、遣使奉幣賀茂祈晴、秋七月二日壬子、以少納言和氣彞範為檢河内水害堤使、九日己未、伊勢獻蓮一莖二花、二十日庚午、遣大僧都慧達等於河内、勞視築堤、二十二日壬申、遣使築河内堤、奉幣大和三歲神、大和神廣瀨龍田神、祈弭水滂、

二十九日己卯、山城言、綴喜郡山本鄉山崩陷、長二十二丈、廣五丈一尺、底廣四丈八尺、相去七丈、小山涌起草木宛然、八月二十六日丙午、禁諸國出舉收納之日、吏責私負、截取舉稻、八月二十六日己酉九月庚戌朔、日有食之、八日丁巳、遣使奉神寶於大神宮、冬十月七日乙酉、地震、二十五日癸卯、以伯耆飢疫、復河村久米會見、日野四郡一年、十一月十三日辛酉、筑後史生佐伯真繼告太宰少



貳藤原元利萬侶與新羅通謀下真繼於檢  
非違使十七日乙丑遣使奉新錢于石清水  
賀茂松尾稻荷平野梅宮春日大原野二十  
五日癸酉地震十二月十七日甲午以旱饑  
復常陸信太那珂二郡是歲河内水旱  
十三年辛卯春正月戊申朔以雨不受朝十  
日丁巳太白經天十五日壬戌太宰府言壹  
岐兵庫鼓鳴二十一日戊辰以皇太后不豫  
停内宴三月丁未朔日有食之二十六日壬

申以攝津正稅稻五萬束賑河内遇水旱者  
是月京師多盜詔遣左右近衛府十人警夜  
夏四月四日庚辰近江勢多橋火六日壬午  
因幡兵庫火十五日辛卯月掩心大星五月  
五日庚戌停端午節十日乙卯佐渡國司言  
兵庫震動十六日辛酉先是出羽國司言四  
月八日飽海郡大物忌神社所在山上有火  
聲如雷山水暴溢泥滂臭穢死魚壅塞有二  
巨蛇流出入海小蛇無數隨之沿河苗稼多



損卜之云、因所禱未賽、且冢墓骸骨汚其山、  
水、是日令國司去舊骸、賽宿禱、六月八日癸  
未、復美濃土岐惠奈二郡調庸一年、十三日  
戊子、敕東山北陸山陰山陽南海五道班幣、  
境内名山大澤諸神、轉讀大般若金剛般若  
經以祈雨、八月二十三日丁酉、有大流星出  
東方、色赤白、至天市沒、二十五日己亥、右大  
臣藤原氏宗等上貞觀式、閏月甲辰朔、日有  
食之、七日庚戌、大雨、河水暴溢、壞廬舍、遣使

班幣諸神祈晴、十一日甲寅、賜京師民遭水  
害者穀鹽有差、十四日丁巳、敕夫積土築堤、  
本爲避水、河決之害、甚爲難防、如聞今細民  
之愚、昧於遠慮、或公請空閑之地、或私逐膏  
腴之利、開墾田疇、穿渠溉灌、霑潤之漸、遂至  
決堤、又河壩近郊之地者、京師及諸國輸貢  
之徒、所芻牧也、而求利之輩、占爲田園、令民  
失放牧之便、鴨川堤邊除公田之外、宜禁止  
耕營、若其公田爲堤害者、莫令耕作、犯者罪



之二十八日辛未定百姓葬地及牧地三十  
 九日壬申有流星出東南没于羽林大如柚  
 子色青有光九月九日壬午停重陽節十四  
 日丁亥有星出文昌經紫微西南行長三丈  
 許色赤黃光照地二十八日辛丑地震太皇  
 太后藤原氏崩是月櫻梨桃李皆華冬十月  
 五日丁未葬五條太皇太后八日庚戌太宰  
 帥賀陽親王薨二十八日庚午雷二十九日  
 辛未應天門成十一月癸酉朔雷十八日庚

寅飛驒愛寶山紫雲見二十二日甲午雷地  
 震有大鳥集于乾臨殿東鴟尾上辛丑晦地  
 震是月停平野春日梅宮大原野園韓神鎮  
 魂祭新嘗會十二月壬寅朔雷三日甲辰薄  
 蝕太白入危五日丙午太宰府言肥前木連  
 理十四日乙卯陰陽寮言明年當有天行之  
 災敕天下班幣境内諸神轉經國分二寺豫  
 厭凶札是歲尾張澇旱  
 十四年壬辰春正月壬申朔不受朝停諸節



會十四日乙酉石見廳事壇自陷三所二十

日辛卯是月京師人患咳逆死亡者衆二十

二日癸巳地震二月七日丁未右大臣藤原

氏宗薨○按氏宗十一年二月兼皇太子傳

明年正月源融兼皇太子傳疑氏宗仍兼之然無明文故不書二十一日辛

酉佐渡言紫雲見庚午晦以天皇終心喪大

祓建禮門三月九日巳卯以太政大臣良房

疾大赦天下十日庚辰大風雨賑給京師絕

乏者二十三日癸巳以今春以來內外頗有

怪異且去歲陰陽寮奏渤海人來當有不祥

氣是日遣參議南淵年名於賀茂源勤於松

尾梅宮大江音人於平野藤原家宗於大原

野少納言和氣彛範於石清水神祇伯藤原

廣基於稻荷奉幣就近社道場各轉讀金剛

般若經二十七日丁酉地震夏四月十九日

戊午賑尾張飢乏五月五日甲戌停端午節

是日人康親王薨十五日甲申渤海遣使入

貢己亥晦駿河有大蛇出吞國分寺般若心



經三十一卷、備後木連理、秋七月九日丁丑、  
晝有大流星、十日戊寅、白氣起東北、亘西南、  
如匹布、十七日乙酉、遠江兵庫自鳴、十八日  
丙戌、轉讀大般若經於大極殿三日、以祈雨、  
天皇不御葦鮮、二十一日己丑、雨、二十七日  
乙未、地震、二十九日丁酉、停相撲節、八月八  
日丙午、備後女子一產三子、給稻、二十五日  
癸亥、以大納言源融為左大臣、大納言藤原  
基經為右大臣、九月戊辰朔、地震、二日己巳、

太政大臣良房薨、六日癸酉、月入箕、十六日  
癸未、日赤無光、丁酉晦、地震、是月以良房薨、  
停御燈重陽節、大神宮例幣、冬十月二日己  
亥、地震、十一月十二日戊寅、飛驒愛寶山紫  
雲見、十四日庚辰、停節會、二十三日己丑、地  
震、二十八日甲午、又震、二十九日乙未、天南  
有聲如雷、十二月三日己亥、地震、十三日己  
酉、除贈太皇太后高野氏大枝陵、加太皇太  
后藤原氏後山階陵為十陵、加藤原良房愛



宕墓爲五墓、是歲大和因幡夏旱、秋風水、十五年癸巳、春正月丁卯朔、以泥濘不受朝、御紫宸殿、賜宴羣臣、以良房薨、停雅樂寮音樂、吉野國栖風俗歌及蹈歌節、賭射內宴、是日暴雨風雷、十三日己卯、以左大臣源融爲皇太子傅、二十日丙戌地震、二月二日丁酉、又震、十一日丙午、流星出七星、没于弧、色白、十六日辛亥、虹見于紫宸殿東南隅、十八日癸丑、地震、二十三日戊午、以陰陽寮奏是歲

當三合、應疾疫、荐臻稼穡不登、詔諸國班幣、境內名神、又令國分及諸定額寺、晝轉經夜禮懺、三日禳之、二十六日辛酉、春宮廳院火、二十八日癸亥、飛驒言、愛寶山紫雲見、甲子晦、以東宮火、大祓建禮門前、三月三日丁卯、停御潔齋、十六日庚辰、地震、虹見于紫宸殿東南隅、十九日癸未、以災異荐臻卜之、夏秋之際、將有兵革之變、起西垂及北闕、令因幡伯耆出雲石見隱岐太宰府戒嚴、二十日甲



申、以陸奧比年不登賑之、夏四月九日癸卯、  
 有二流星、一至羽林、一至天市、沒、色皆赤、十  
 四日戊申、地大震、二十一日乙卯、以皇子貞  
 固、貞元、貞保、貞平、貞純、為親王、長猷、長淵、長  
 鑒、賜姓源朝臣、二十四日戊午、地震、二十六  
 日庚申、有流星、至翼、沒、色赤、五月甲子、朔、地  
 震、三日丙寅、雨雹、大如雞子、五日戊辰、停端  
 午節、神祇官陰陽寮並言、占卜雨雹、賀茂、松  
 尾等神、為崇、遣使奉幣及走馬、九日壬申、遣

參議大江音人奉幣賀茂、使僧讀金剛般若  
 經一萬卷、十七日庚辰、轉讀大般若經於紫  
 宸殿、三日以祈雨、二十日癸未、讀經、延限二  
 日、奉幣賀茂、松尾、乙訓、稻荷、貴布禰、丹生、川  
 上、二十三日丙戌、讀經、五大寺、二十四日  
 丁亥、雨、六月十四日丁未、地震、二十二日乙  
 卯、賑京師、飢、以攝津正稅稻一萬束、賑河內  
 飢、秋七月癸亥、朔、日有食之、九日辛未、遣使  
 奉幣賀茂、松尾、稻荷、乙訓、貴布禰、十九日辛



巳奉幣大神宮祈雨、二十日壬午、雨、九月三日  
乙丑、停御燈齋、九日辛未、停重陽節、二十  
五日丁亥、復遠江引佐長上二郡、冬十  
月九日庚子、有馬追牛、入於辨官廳、事前相  
鬪、二十日辛亥、日有重暈、左右兩珥、下有雲  
氣如龍、十一月十三日甲戌、詔曰、垂鴻士德、  
違道者先亂其行、歷象同天、變常者乃遭其  
怒、朕政無寒暑、化負水波、凌遲之運、仰慙洪  
緒、及至十一年夏、旱暵甚於常時、牲璧空投

山澤之靈、魚龍殆失淵源之府、朕念而三復、  
過在一人、麤衣以待天下之溫、菲食以思天  
下之飽、而卿等推心唱和、取義往來、論奏一  
成、懇誠自露、遂王公減封、諸臣省祿、縱令率  
如舊制、伏臘之費難支、何況法損恒規、朝夕  
之儲逾乏、朕之焦思、已涉炎涼、如聞今茲救  
藏不害、民庶稍休、非望栖畝之餘糧、蓋聞載  
路之多、叅而已、夫先王之為政也、弛於急、張  
於緩、年荒節用、無節不可以存、穀熟復常、不



復難可以贍、太皇太后皇太后宮春宮坊封  
及服用、五位以上封祿、諸王季祿等、往來減  
省之物、自今以後、仍舊莫減、唯至朕躬、德淺  
責深、堯之冷葛、舜之輕留、朕雖未窺彼垣墻、  
而含恨其珍麗、夫羣蠹之器、非片漆之所能  
堅、屢空之民、豈一秋之所能富、朕服御常膳、  
左右馬寮秣穀、或分折或權停之類、尚如前  
令、更不加進、十六日丁丑、公卿奏請服御常  
膳、左右馬寮秣穀、並復舊、許之、以比日物怪

頻見卜之、應乘輿嬰疾、遣使奉幣賀茂松尾  
平野太原野以禳之、二十六日丁亥、以藤原  
佳珠子爲女御、二十七日戊子、有流星至參  
色青白、體大尾短、將沒迸散、十二月二日癸  
巳、有流星出婁天倉間、抵奎南、分爲三星、從  
而沒、賑太宰府飢疫、七日戊戌、以兼子女王  
爲女御、  
十六年甲午、春正月壬戌朔、以泥濘不受朝、  
二月二十七日丁巳、文昌星微而不明、是月



以穢停春日祭三月庚申朔流星大如李色  
赤至太微左執法第二星沒二十三日壬午  
設大齋會慶貞觀寺親王以下百官畢集夏  
四月五日癸巳隕霜七日乙未日有重暈白  
虹貫日八日丙申停內殿灌佛十五日癸卯  
陰霧四合十八日丙午日赤無光十九日丁  
未淳和院火二十一日己酉以穢停賀茂祭  
二十四日壬子有黑雲掩日黃赤氣蔽天五  
月五日壬辰停端午節六日癸巳賑京師飢

六月丁巳朔日有食之十五日辛未流星出  
織女色赤有光至大陵卷舌間沒十七日癸  
酉遣伊豫權掾大神己井等於唐市香藥禁  
諸國司娶部內女子二十八日甲申敕令諸  
國大社封戶修理其裔神小社禁諸國司以  
下類聚三代  
格二十九日乙酉流星出室色黃白長丈餘  
秋七月二日戊子地震太宰府言薩摩開聞  
神山焚震動聲聞百餘里二十九日乙卯太  
宰府言三月四日夜迅雷翌日天暗如夜雨



沙終日不止積四五寸河水爲濁及暮雨禾稼皆枯魚鼈死者無數八月丁巳朔伊勢言有蝗食稼所過無遺十三日己巳遣使奉幣大神宮祈弭蝗災二十日丙子天皇不豫遣參議藤原仲統奉幣賀茂禱之二十四日庚辰大風雨折樹發屋公私廬舍無復全者衆水暴漲直衝城下壞豐財坊門橋梁人馬多漂沒是日班幣畿內諸神九月三日戊子停御燈齋五日庚寅遣參議源能有等於栢原

陵告風水之災七日壬辰賑東西京被風水害者三千一百五十餘家九日甲午停重陽節十四日己亥舊制諸衛舍人等神宴求酒食責被物者坐髡鉗今改舍人解任餘決杖八十許衛府長官新任者一設宴饗禁以綾羅錦綺施僧尼十七日壬寅地震是秋桃李華冬十月二十三日戊寅詔曰朕聞哲王調序天吏於是休和睿后乘時風俗所以敦阜自朕纂業驟移寒暄澆耗之萌漸彰化育之



乎難達、中夜慙慙、未暇欹眠、去夏甘澤頻降、  
苗稼肥好、朕初謂上天錫祉、黔黎之業能豐、  
下土資腴、紅粒之糧可蓄、何意百年之老、俄  
收擊壤之聲、五尺之童、更廢鼓腹之詠、如聞  
諸國風水致災、隣河之鄉、鼠居鳥樹之上、濱  
水之地、魚行人道之中、老弱沒亡、不得其死、  
田園淹損、或破其生、靜而思之、切於軫悼、夫  
國宰者、民之父母也、豈有兒子既罹其憂、父  
母不爲流涕者乎、其屍骸漂散、不得主名者、

官爲鈎求、加意埋掩、被災郡縣、免當年徭、夫  
民之窮、不能自濟者、量加救賑、庶使已飢之  
口、有再飽之期、不存之魂、銷無聊之恨、務盡  
恤隱之旨、副朕惻然之懷、十一月十三日戊  
戌、地震、十六日辛丑、以穢、停平野梅宮春日  
大原野園、韓神鎮魂等諸祭、大袂建禮門前、  
二十五日庚戌、復陸奧小田牡鹿二郡二年、  
二十七日壬子、以參河因幡是秋風水、免今  
年租半、十二月乙卯朔、日有食之、五日己未、



有流星色赤出七星至張沒長一丈餘右近  
衛府火十一日乙丑月犯昴十六日庚午月  
犯輿鬼是歲但馬水伊勢風水  
十七年乙未春正月乙酉朔不受朝二十一  
日乙巳日暈二十三日丁未日暈有珥二十  
八日壬子冷然院火延及五十四宇焚圖書  
財寶二月九日癸亥以右中辨橘三夏爲築  
河內堤使長官十一日乙丑遣使讀經於近  
京及平城諸寺十二日丙寅地震十四日戊

辰天皇移自仁壽殿御弘徽殿十七日辛未  
日有冠纓大納言兼右近衛大將藤原常行  
薨二十四日戊寅轉孔雀經於紫宸殿灌頂  
經於豐樂院是月以冷然院火停大原野祭  
釋奠祈年春日園韓神諸祭二十七日辛巳  
中納言藤原良世兼右近衛大將夏四月十  
五日丁卯天皇移自弘徽殿御綾綺殿二十  
八日庚辰彗星見于東北色赤有芒角五月  
二日癸未伯耆言有牛生犢一身兩頭三眼



三角二口、面各相背、遍身灰色、五日丙戌、停  
端午節、十日辛卯、下總言、俘囚叛、敕發兵擊  
之、令武藏上總常陸下野等國、各發兵三百  
援之、十四日乙未、太白晝見、經天、十六日丁  
酉、夜有雲氣、竟天、形如旛、十八日己亥、有星  
孛于東北、辛亥晦、有流星晝隕於東南、色白、  
大可一尺、長可六尺、六月壬子朔、相模言、大  
住郡河水赤、三日甲寅、星月晝見、是日奉幣  
賀茂松尾稻荷乙訓貴布禰丹生川上、以祈

雨、四日乙卯、星月晝見、太政官曹司廳南門  
隕雪、五日丙辰、星月晝見、九日庚申、遣使奉  
幣大神宮、十三日甲子、遣使十五大寺轉讀  
大般若經、以祈雨、比日兩京每夜有羣鼠跡、  
或入宮城、或出城外、十五日丙寅、轉讀大般  
若經於大極殿三日、修大雲輪請雨經法於  
神泉苑、以祈雨、神祇官奏、伐深草陵樹、是以  
不雨、卽遣使謝之、是日原輕囚、十八日己巳、  
以祈雨無應、更延讀經修法二日、十九日庚



午、下野言、殺獲反虜、二十日辛未、太宰府言、有大鳥二集肥後玉名郡倉上、向西鳴、二十一日壬申、相模言、大住郡河水變赤、二十三日甲戌、遣使神泉苑、陳歌舞以祈雨三日、二十六日丁丑、令太宰府班幣肥後諸神、以禳鳥怪、秋七月二日壬午、遣使班幣賀茂松尾稻荷、乙訓木島貴布禰丹生川上、以祈雨、三日癸未、遣使楯列陵、謝民伐陵樹、兼祈雨、五日乙酉、下野言、殺獲俘囚、十日庚寅、風雨拔

樹壞屋、十三日癸巳、地震、二十一日辛丑、長樂門驛鈴自鳴、二十六日丙午、祈晴丹生川上、八月八日戊午、陰陽寮漏刻鼓自鳴、冬十月十二日辛酉、有鹿入主殿寮、御湯舍、十五日甲子、以皇子貞辰為親王、十一月四日癸未、以藤原意佳子為春日大原野齋女、十三日壬辰、以但馬去歲遭水災、貸正稅四分之

一、十六日乙未、出羽言、渡島荒狄叛、敕牧宰討之、一十八日丁未、免伊勢去年田租八分、



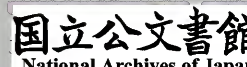
十二月十一日庚申、以穢停月次神今食祭、十三日壬戌、以明年當三合、敕五畿七道奉幣境內名神、及國分二寺諸定額寺、晝轉金剛般若經、夜念藥師觀音號三日、豫厭災害、十八年丙申、春正月己卯朔、以雨不受朝、三日辛巳、陰霧日赤、二十七日乙巳、越中獻白雉、是月停賭射內宴、二月五日癸丑、下總言木連理、二十日戊辰、式部卿兼太宰帥忠良親王薨、是月、以穢停大原野春日祭、三月九

日丁亥、割肥前松浦郡庇羅值嘉二鄉爲值嘉島、置島司郡領、十三日辛卯、以皇子貞數爲親王、皇子長賴賜姓源朝臣、二十一日己亥、以霖雨賑京師飢民、夏四月十日丁巳、大極殿火、延及小安殿蒼龍白虎兩樓、延休堂及北門北東西三面廊、數日不滅、廢朝三日、諸衛戒嚴、十四日辛酉、停賀茂祭、十五日壬戌、解嚴、是日、綾綺殿震動、二十七日甲戌、遣左右近衛兵衛等每夜巡察兩京、五月丁丑



朔日有食之三日己卯遣神祇伯棟貞王告  
大極殿災于大神宮四日庚辰分遣參議菅  
原是善藤原冬緒於賀茂松尾社告火災五  
日辛巳停端午節八日甲申遣參議源能有  
等於栢原陵告火災十四日庚寅地震十五  
日辛卯又震二十一日丁酉又震是月霖雨  
六月十一日丙辰以穢停月次神今食祭十  
八日癸亥雨雹地震十九日甲子賑京師飢  
民秋七月七日壬午興福寺塔震動三日不

止十一日丙戌賑丹後美作飢疫十四日己  
丑參議源舒獲奇鳥獻之敕放之北山十八  
日癸巳大安寺塔震動二十一日丙申復作  
大極殿是日天無雲而雷二十三日戊戌丹  
後比年大旱民飢貸穀三萬斛二十六日辛  
丑太宰府言肥後獲白龜二十七日壬寅五  
色雲見東山如虹是夜黑雲見東山形如幔  
長十許丈二十八日癸卯地震八月六日庚  
戌赤雲八條起東亘西廣殆竟天二十一日





元丑以源宜子爲女御二十五日己巳神祇  
宿陰陽寮言火氣猶熾宜班幣五畿七道神  
社以厭之從之九月三日丁丑以穢停御燈  
九日癸未停重陽節公卿表賀白龜二十三日  
卯酉酉太流星出太微東藩經大陵至閣道  
附路間沒二十五日己亥有白雲亘東西冬  
十月五日戊申以未筮告兵火班幣五畿七  
道諸神十月朔申戌朔且有食之七日庚辰  
虹見于太政官廳前九日壬午地震二十五

日戊戌以皇子貞真貞賴爲親王二十七日  
庚子天皇將傳位幸深殿院二十九日壬寅  
傳位皇太子十二月上尊號爲太上天皇元  
慶元年閏二月太上天皇使右大臣藤原山陰  
辭封戶曰王風不競國弊民亡是故褫夫袞  
龍愛此蘿薜豈復享太上之尊名致公家之  
煩費乎其封物等請悉還納三月徙居清和  
院按本書八日己酉猶在深殿宮二十四日  
設齋於清和院據此則徙在是月明矣因  
此係于三年二月辭封戶之半陽成帝上表固



請又遣參議源舒於清和院奉表陳請固讓  
 不受五月遷御攝政基經粟田院落飾入道  
 法名素真法名據一代要記歷代皇紀陽成帝欲朝于粟  
 田院乘輿既設太上皇遣藤原山陰馳奏停  
 之尋為太上皇度僧三十阿波權守藤原安  
 方為僧侍清和院十月巡幸大和歷覽名山  
 古寺帝遣參議左衛門督源能有率六府將  
 曹志府生各一人近衛兵衛衛門各十人護  
 衛太上皇太上皇悉還之但參議在原行平

藤原山陰從焉凡其所經過山城粟田貞觀  
 海印大和東大香山神野法輪現光龍門比  
 蘇大瀧攝津勝尾等寺也還御丹波水尾山  
 寺四年八月遷御左大臣源融嵯峨棲霞觀  
 十一月遷御粟田山莊圓覺寺十二月四日  
 癸未崩于圓覺寺年三十一遺詔火葬中野  
 不起山陵使百官及諸國不舉哀不素服不  
 置監葬諸司喪事所用一從省約七日火葬  
 愛宕郡上栗田山置御骨於水尾山稱清和



大日本史 卷二十八 續  
天皇、天皇美風儀、端儼如神、性寬明、仁恕、溫  
和寡言、舉動遵禮、專精政事、好讀書、傳潛思  
釋教、鷹犬之娛、未嘗留意、外祖太政大臣良  
房攝政、樞機整密、國家寧靜、天皇恭己仰成、  
默握憲綱、及良房薨、始親政事、率由恭儉、承  
和以往、天子日御紫宸殿視政事、仁壽之後  
遂廢、天皇復之、當時稱之、既而藤原基經當  
國、吏稱其職、內外肅然、故道前代之政者、悉  
稱貞觀之治、時有僧真雅、自天皇幼冲、常侍

左右、真雅死、有僧宗叡、勸天皇結香火之緣、  
既遜皇位、常御菜蔬、遂斷聲色、入水尾山之  
後、不御酒酢鹽豉、隔二三日一進齋飯、六時  
苦修、毀瘠如削、深厭世累、欲絕膳捨身、凡諸  
苦行無所不修、及大漸、命侍僧誦陀羅尼、向  
西方結跏趺坐、手結定印而崩、宸儀不動、儼  
然若生、念珠猶懸在手云、

大日本史卷之二十八終



大日本史卷之二十八

...

...

...

...

...

...

...

...



