

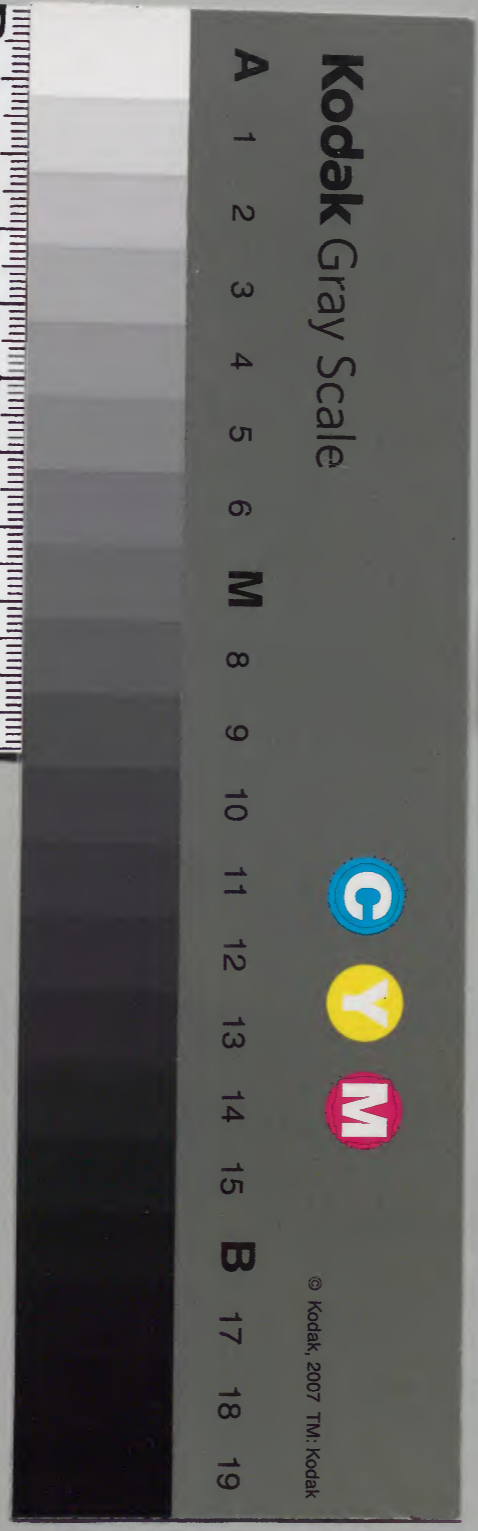
四十二
建曆三
月七
八

明月也
四十二

和書門			
八	六	一	一
二	二	一	一
冊	架	函	號

庫文閣内			
一	八	一	和
函	六	一	書
二	一	一	類
三	冊	號	
架			

内閣文庫			
番號	和	8601	
冊數	61 (42)		
函號	161	136	





建曆三年

七月

庚子



明治九年購求



朝退出

二日天晴

新來願前...

今日飯來了夜前二品御房依被命宿今

今日於川崎泉御鞠只今還御云云九条入

入夜參院早速召謁訖退出...

早旦左衛門尉某來門前稱二品御使對馬
起出逢有書札披見之處越中內侍奉書也
為家依為奉公者調賜裝束之由也紙長橫
予自取之招請御使童屈不拜即自授請文
飯入直衣一具之外又被加唐絹直衣奴袴
先人語云保延之比調唐絹直衣奴袴賜夙
夜近臣雖廉惡各著之云云予事次此事語
清範朝臣達天聽欣即驚畏之由示彼朝臣



只今參入之由達之間御幸已出御了云云
仍不參狐坂云云頭中將催來十三日祈年
穀奉幣使領狀了入夜參院番付掌侍長申
今朝恩賜晝有御尋云云即申入之小時名
謁訖忠行卿相共廻二品御房車寄又示付
其事女房即退出
三日晴天晴
午時參院為長御參頭弁讀負觀政要此間

出御云云仲家持硯清範相共引季申叅御
前自河陽此事始云俄而左中弁叅入云今
日法勝寺八諡發願領狀公卿五人定通御
發心地高通御脚病親定御若宮御共依
三人障今朝出來之間奏其由以女房事被
仰親定御又被仰按察親定御叅猶極難叶
須叅仕左宜欵予雖為奉幣使依期日遠早
可叅由兼諾退出即來雜色改裝束未時叅

按察車在前同時叅入公氏公賴卿兼署堂
中座小時親定御叅昇乾階來加相待本上
卿藤大綱言師之間移時刻諸人窮屈太難
堪申刻適叅入昇乾階自箕子被加座上先
言談人極念思欵之後適召召使云云
祇唯叅仰云外記召也召使召外記云云在
北方樹陰又良久不叅遲怠無心事太多僅
出來被問堂童子事等欵不聞之外記唯退

左中弁進參坐上卿前渡座后仁仰鐘僧
等起座出後戶經簀戶更著座次第如例堂
童子左右各一人邦季右資朝座了行
香 弁進申如初上卿以下次第各出座後自
簀子進於坐簀子南端作輪又北端同前還
坐返輪了予直退出窮屈難堪動熱無為方
浴水僅休息予院之間上比而輩少將召由頻奔走仍

可著參由云適束帶參入予退出之後給御
書參內飯參進御返事飯來未參彼寺前也
又著直衣參內云刻近日和歌題五許
四日晴天晴近近日和歌題五許
早且少將參內久來云叶近日和歌題五許
可進者題者事本自不堪不當其仁常有此
仰事定又不叶御意欽且有悲由出入

五日晴天晴

法勝寺御幸云云 内女房見物之料被召少
將車云云 未時許聞先陣騎馬由出大炊御
門見物北馬北二余東同院 六位重經殿上
人治部輔任推子廣通資陸家孝資宗師季
敦通賴資之經家兼朝臣親忠一 定親一
長清一 通時一 推清一 家信一 知家一 親平
取御叙叙 公推一 公長一 公卿基忠御
顯後一 右推一 光親一 忠房一 通具一 良

通光一 御隨身弱冠御直衣淺黃生 忠信
卿在御後北面等如例路頭無殊事
晡招醫博士忠光朝臣會見腹小熱云 雖非
可恐猶可加療治鹿角仍雖欲叅院不出行
今夜少將青侍忠康忠弘猶子 初叅藏人所
百表等推而
晨薄云云
六日 天晴
療治事即時有減氣仍止鹿角了昏里叅院

此夕御幸川崎泉云云小時還御良久名謁

夜半許忠信先親定訖退出直行九条宿

七日 天晴

在九条洗髮始精進松尾歌合歌送清範朝

臣許了云云

八日 天晴陰入夜大雨云云

閉門在九条云云

九日 夜雨止朝天晴云云

早且出九条參詣日吉入長信宅休息炎暑

遠路雖用輿窮屈无為方申時許奉幣輿不

登坂候寶前入夜雜人狼藉喧云云始又參

大宮寶前雲陰月黑退下宿飛大雨如注當

鳴兩三聲

十日 天晴雨猶降辰後休云云

遲明出飯路涼風湖水微雨隨行雲過關山

之後天快晴已一點飯蓬忠元朝臣來示云云

氣由了云今日按察招引內女房向川崎泉
云為家康充可伴由有沙汰夜前可候由由
雖伺相客猶不可罷向由有天氣由重示送
之雖一言遁避頗叶愚意予元來不好與遊
放只思社稷之奉公少年賢者雖不隨教訓
密云奏不可罷向由至于此事太以其心入
夜騎馬飯來按察自取平裘可改裝束由示
之仍著共者烏帽著其直垂云即又直衣

叅內由語之是背時儀款不及加詞先人命

云我依公能公請當初向泉懷遠

故帥故家
人也

相儲汙取水于袴著之遊宴臨昏各飯退之
時脫弁閑取暑木獨衣等訖我自少年不著
人物者近年之儀只以改裝束為幸不能加
微言者款可從漁父之誨耳云善亦為我
十一日云天晴云下云雨云又云出云也
午時叅院為長卿云負觀政要聞食事今日

可終日每日午時許一時候御前讀之清範
依仰合事出之或一文或一斷是又委加巨
云職事頭中將棟基弁經高家宣等參入付
按察奏雜事明後日奉幣五位人數極少沙
汰喧嘩被吉上八幡使太理日五度譴責別
各有鬱氣云云使八幡有雅卿
賀茂顯後卿松尾長清卿平野下官
四位仲資隆範等云云

未時退出今日可御川崎云云卷說云秀康
搦強盜云云

酉時許靜快律師過談秀康宅可搦取之犯
人之中兵部卿家侍進士成清雜色自吉弁

童法壽

忠賢子母彼卿妻身本在平家
生此子先年違背在彼家云云

阿闍

梨某等

有之由雖風聞不知子細云云驚歎

不少依為非常事不得聞之間不及問是非
深更在女房為青女等來談此事兵部卿家

偏追捕而縛其阿囿梨兵部卿夫妻以女子
頗有申旨等二品不被聞入其詞云身來取
行皆可因也兵部卿何可難申乎是即為其
身也者又被命繼父之由眾中皆聞云云今
逢斯時預此命只運拙也耻而有餘年來此
事可歎息也今如此孔父首不能治國門此
謂耳末世之法不善事又非無之有途者不
逢如此事歟踈遠雖非胡越取生已為骨肉

天下口遊定在此歟出仕左取耻痛也然而
案之末代只忘耻也連枝事不可思入飲食
言啖如平常先賢之取同如此只思恩顧耳

十二日

天晴時、雨降

人傳之說聞昨日事已以為實事云云以範
列為使只示送驚兼由不及他詞者歟更以
不足言末時許為大夫將監家細奉行只今
可馳叅由仰事不具雜色

相具青侍取院例

衆馳奏家綱申女房越中內侍奏參入由還
來云十六日於松尾社可遂歌合由思食有
家隆三人參向可讀上者奏畏兼了由但
家隆常可勞持之當時參治由申由且被寄
內侍云俄召成忌欲答云心中周章忌惶必
不可忍存吉事由何難字由殿即又參飯
來云刻限各可相計成忌馳參由申殊合嘆
御云即退出觸此由清範朝臣又召伴朝

臣可催由有御事云即退出依骨肉之
耻成心府之忌今天氣之趣殊以爲慌入夜
聞狂僧已觸免云本自非可被召取物非
分有此事被擲取之後依爲奇恠者不可思
免由二品被申之其後兵部以書札必度申
請仍被免云始末無性休事欲近間只如
斯夜深女房忽腹痛更發太以幸若有溫氣
度反予依恐神事不能看病

十三日 天晴

曙後病者聊宜夜前辰時可參神祇官由有

重催午一點上卿右大將參陣之由聞之為

當日定猶雖不可急大理使先是參內云

依思懈怠即參神祇官大理同時參入自寮

先參暑乾角羊三氣難堪暑大理即被來着

巽角兩人數刻或言誤或睡眠右少弁長資

襲幣云內侍遲參之由度、催適參入新

藏人車其軸廣不入門之間忽以鉏切破門

ほをたつ之由召使語之大理等雖不可知頗

似珍事車有寸法歟不破門穩便之由雖示

合已以剪了云車入了事了內侍飯參弁

又退出後聞此弁更參內定可始云凡存

外炎熱無為方申時許左京大夫參入云以

人令伺之處只今弁為內覽參殿云猶早

早雖難堪依各早參恐可參入也者三人之

後又以移時刻酉刻并又飯參次新宰相顯
參入昇坤着良如例授少失便以上卿參入
着座西向召云云使召并又召外記問答如例
次召內記伊勢宣命相具署平張座今日內
記相隨并不隨看了之後并入此門行向次
第如例欽上卿還着內記獻諸神宣命次第
被立使各無別事太理有揖自余無揖但
顯後卿太理進寄之後直移坐端座引直裾

又召云云使取坤角香令置座後八幡使出了
愚子上卿氣色揖退着皆揖進寄如例予乍
向坐出又氣色頗坐退揖起又跪着皆還
向揖進寄不揖昇坐受宣命退立出門外与
并相揖依無次官乍取退立出外門內次官
憲後來授宣命了出外門取裾出外門次官
官未練不出是非詞頗奇恠是丹後取生
備前并也依可芳心只取宣命了乘車今日
乘毛

車 叅社著舞殿座儲年水仍洗一年 四度拜讀

宣命又四度拜了什祠宮申祝了還向拍案

平揖起座退出日沒了暑氣益為方終夜幸

苦病者宜

十四日 天晴

送瓦供於嵯峨小堂又帥殿御覽等事示付

彼僧等如去年

入夜叅院番亥時許名謁了退出賴平 忠行 清長

十五日 天晴

炎暑難堪念誦不能下寧只以平卧

停午月夜出逢門叅內人未叅与左中番

閑談小時奉行宗宣叅曉鐘之後人々多叅

集天明出御南殿博陸候給噴象雅清付內

侍云云公卿著靴次將經敷政門向日花門

公卿漸進軒廊以北 亘陽壇上 右將渡了上

衆次第列立入宣仁 亘陽壇上 中緘言忠房

軒廊內出二間

公宣光親有雅 參議公氏三位基忠有能
家衡實親卿下宮列立了國司奏少紙言顯
平奏博陸鳴笏給寄御輿次將昇階坐之間
有雅光親卿自列後退出上下薦競奔仍予
先陣二条 東鳥丸南入院御取 北鳥丸西 東
門列立殿上房前訖光親卿退列脫靴著陸
履曳裾立本列博陸進御輿前給 家衡卿等
又予磬折立定給 光親卿放列進出相揖入
同立直

中門向南階立定揖還出中門二許丈相
揖加本列博陸入給 家衡卿等 次御輿入御
公卿磬折於中門奉昇廻安御輿之間公卿
坐地尤將在南右將在北 願不得心 入御訖
予先立即退入逐電 大理又退去 其後列公
卿立各揖退云云予即出北門少將追來同
乘飯日未出基忠三位前駢被踏馬顛仆被
踏其目血流逃云云

申時欲參院雜人云御幸二条泉了仍參中
宮昏黑退出入夜少將來云只余御腹病令
祭御云云即飯參云云
今日著先日恩賜直衣警固
十七日天晴
少將參內束帶細大刀弓臺又取寄直衣著
改云清範朝臣之歌今參入可賜之由有
御氣色但清書未訖申時許可參申始參入

束帶在院殿上例北面也此間出御云云公

卿以下警固直衣太多皆不帶物具可有御鞠人

廻南面云頻尋左近又參御前之間良

久猶不書訖云日入之後持來以紙二枚裹之如立文

予取之云講了可付祠宮款答云猶持飯可

返上不可留社家者予懷中退出即乘車馳

參於西院邊及昏黑共人忠卿盛細於梅津

月徐出雲止嶺參社頭大藏康房廣行兼在舞殿

座敦益掌灯家長衣冠下逢相謝著座相議

移著掌灯下板對以柳為文臺予可讀師由

披即置之家長讀上講師相共詠吟了家長

須臾之間書寫之返授予又懷中各退出大

府卿赴七条未終非峻難云云予飯四条未

甲失堀切太以不平云云

月未及停身飯京飯云云御取每程為清定親

範朝忠行云云依身憚後云云歌合授清範

退出依勤熱難堪浴水休息

十八日天晴

傳聞尤中將伊時朝臣妻前内大臣出家為

尼云云是近代念佛宗法師原之取為歛天

下姪女竟假屋形危從狂僧已為流例耳

酉時許召使來云今夜行幸可為秉燭以前

者秉燭以後云云前後云云集月昇之後

出御云云不見其儀列立屏前如入御時三

位中將等或來此列實親更赴御輿方或兼
在御輿方於兩宰相中將之役劔金款安御
輿了回依人多且前陣引出北門乘馬入御
本宮每殊事公卿濟々及中門許公卿雜色
以下雜人百余人許立列後每制止之人朝
盛五月五日陵遲如此上每被仰問人不見
咎大小事只以狼藉爲先主殿宮人有訢申
事云々立明僅六七人許其傍地上皆雜人

宛如夷狄之地大神宮八幡宮神人東夷西
戎之聲若徒貪財利不知諸司之衰弊人多
磬喧不見而名謁者僅見上臈仗弓懸名謁
即退列入軒廊法師童竟奔予内府御共出
宣仁門令叅宮御方給之間暫徘徊共邊御
退出之間奉送叅御車下資家時賢朝臣在
御共人今夜供奉人博陸叅給
内大臣殿大綱言通光中納言忠房定通公

信隆衛克親有雅 參議賴平公氏 三位

基忠公賴有能家衛家良實親通方基嗣

家良卿庭上曳裾往反例事也是 本或夜陰 雜人之中

太無便 宜歛 通克卿經公卿列後加列定通卿他

人皆自前列立

左將國通朝臣資家 但一不供奉行幸大 紙言局車壽云云

忠定 一 公後 一 家行 一 通時 一 公棟

一 定親 一 烏家 一 親通

右將 兼季川 公雅 雅清 家信

職事皆參 少將獻出車云云

今夜依熾盛光法御幸

今日御鞠之間遲參入

十九日 天晴

午終許自院被召少將 御書御使云云 先是

參內了更送牛車裝束等雜色一人不見來

只具雜人參入即給御書飯參又給御返事

飯齋又飯齋內裏返車之云
七日天晴
己時齋內大臣殿見齋之間亞相方有一院
御書建仁三年春日詣大臣殿御裝束委可
被注進由有仰事云御少年時不覺悟其
日奉行人等之中有御尋予又可見聞皆忘
却更不覺悟
又仰云一昨日行幸通光御齋入召仰了款

由尋諸人乞奇者退出之次向亞相方心閑
謁申候時許飯序暑氣更難堪
上皇御方違御幸水無瀨殿仍雖番不齋
飯畢之後引見恩記彼日御裝束注付旨等
委注進了
七日天晴
傳聞正三位行龙近衛權中將藤原朝臣實
嗣今朝薨逝或云頓減云但多年病者也

近年素人家嫡多滅亡彼家之患歟亦外出
將相之門若不相應末代物可悲近日居任
所坊門院頓減給一条南室町東也自院賜
之自歲末為槐門云云大正御覽本可
朝自河陽還御又御新川崎御鞠云云入夜
糸院深更名謁顯後忠行卿退出今日實經
朝臣還著少將云云善政少將自外出
腹痛發身温云云亞麻子出函

廿二日 天晴

或青侍云兵部狂妻不堪法師蠲免之恩忽
然進納錢五十貫一昨日收倉庫云募以
志深廣所當云云彼卿自加判文同以法師
令加判云云非恒規五年月驚人耳目歟為
父祖可悲事也近獲歟滅其身彈指而有餘
益指事故追捕三位以上家面縛圍梨以上
僧益後日沙汰每音放免納受其賄賂世上

之儀如何是又難解 卷談即可及權勢之
取募歟生涯何爲乎 秋節夜二品方違國通中將宅親通廣通云
人奔宮境飯送物如山岳云云進日又定被
行除日歟如此事相積之時必有臨時除日
耳

酉時泰寧勝寺

御八儀

入西門經鐘樓北東

登金堂

坤西階百嚮

曳裾自壇上廻南立座

後脫沓懸膝昇著座別當右宰相中將 公氏

在座未及須臾夕座了即行香上卿以下進

生札下

下前進 筋自座弁經高朝臣

殿上人 親長

堂童子

基邦

六人立東行立御簾前

懸御簾

依次經札以行香行西即立其西間

太簡返

輪渡座次殿上人取布施 一人予即起座

宰相中將相共退出飯序日入以前也

北三日

天晴

天明泰吉水

熾盛光法結願
賴資催之直衣

高通忠行卿

先泰入云云

西面又庇

其間僅間
中許也

在座北上

即事始了公賴家衡卿加座事了賴資觸有

布施由次第出取之

約累渡藏人
年長

伴僧自西

咥廻一行殿上人七八人二反許取之各退

出入夜泰院俄而自河崎還御深更

日出名

謁

顯後
志行 乾朝 親定

之後退出

騎馬

夜前實嗣

御御葬送一条東行云云嚴重大路也有先

例欵侍等步行用平生車女一人奔其後不

堪悲者欵

廿四日

天晴

災旱日數雖不絕陽景太盛草木多枯槁著

氣又難堪

未時許二条中將過談

自園東被示草子等
事云云此間整鞠連

喧嘩事

又云明日供奉可束帶只今泰前

右府命云猶具隨身可帶野釵此事如何予

云嚴旨已有限欵何可有異義乎縱雖非普

通誥只可被隨彼指南欵今日又以崎御素

云謝通之後靜律師來入夜兼明門院渡御

春日殿云女房車送大夫忠賢來談

廿五日天晴於御景大盛座味於林林

公卿勅使發遣日也上卿內府已一點參陣

給實仕在御共云云法印被來坐見物之料

午時勅使已出內裏由少將告送又雜人之

隨身供奉不似先例欵忠定朝臣同前親平

束帶細大宗嗣束帶平緒家子束帶太不

穩之儀欵次主人衣冠右將弁賴武

左官人賴資 謁程袴張馬口

次兵衛佐忠嗣女郎花持衣絕物紅綾生

草衣二藍指貫

童二人隨身三人雜色六人皆結誅如鹿子

緒結之其下皆悉著惟藍摺 有調度懸

次侍七人欽習五位資兼

衛府之中有平礼上下裝束者

又左衛門尉行康裡袴付雲

院可泉有官云

亦其衛女子歲子也

見了飯所

入夜少將退出之今朝遲參不見以前事

信能朝臣御馬毛付之自院依有召即馳

參給御書飯參此間南殿御拜了還御之間

也入御之後給御返事持參出御之間御書

以家長時女房了退出飯參相伴藏人清定

宗仲出見物飯參之後著直衣只今又可飯

參今夜御拜庭可候御劔不經程飯參頭奇

惟御裾御草鞋藏人清定傳之御笏同供也御劔家

頭冲將違參出入第深更飯來今夜依夜陰

懸裾令候

傳聞清水寺法師建立一堂其地在清閑寺

領之由彼寺法師憤鬱相論之間清閑寺為
 山林寺之間山僧又咎之清水本自為奈良
 抹寺南京又怒云事定及不善欵今夜山法
 師燒彼新立堂之由風聞後非大衆能為
 後日卒取之忠廣注過或人誅云亦與之
 前駢十人京出裝束也於粟田口改
 亮清伊賀馬助云如香時於藤人而或
 烏帽子卒禮云青丹布狩衣而高

白引倍木童惟

練淺黃奴袴

半靴

敷尻

鞍平鞞唐切付如常

當色

童真紐

舍木蘭地水行

絆小袴

淺黃帷

絆脛巾文斗輪

雜色六人立馬帽子真紐

緋紐水子小袴文連白帷

脛中同雜色

舍人同雜色

藍摺水子白小袴

白帷同雜色脛中同雜色

京正 邦廣源藏人大夫

烏帽子平礼香織襖厚衣文杏

鞞縫童帷淺練奴袴

半靴 敷尻

鞍平鞞唐切付如常

當色童步頭

木蘭地水子 同小袴

登頭右躰袖以紫草替之

白帷 褐脛中

雜色六人立烏帽子

褐水子 小袴用自切黃唐

白帷下 三連錢

舍人立 烏帽子

緋水子 小袴文三連錢

藍摺帷文同

笠持立 烏帽子

白水子 小袴

白帷 白脛中

京出

惠廣高 虎衛門大夫

烏帽子卒 礼

朽葉生草衣白 生

半靴 夾尻

有氷子靴蒔繪骨 在伏輪 鹿皮靴覆 塗泥障文散 紉卒 細

當色紉 細

童紉 細

黃櫨焦水子同 小袴

登領右轄袖以色草替之紐左袖格
等紫草

右袖格厚平組以赤草用之

淺黃帷 褐脰中

雜色穴人 折烏帽子 赤草烏帽子懸

紆青丹水子 小袴文大草文上下各一通以赤草用之

白帷 褐脰中

舍人 折烏帽子 同烏帽子懸

列桶水子 小袴以赤草用之

淺黃帷 褐脰中

笠持 折烏帽子 真紐

白水子 紆小袴

有季 橋藏人大夫

立烏帽子 紆折鴈衣文測瀆

高欵冬引倍木 琉璃色織奴袴

羊靴 夾尻

水子鞞 袖以色

當色 袷

童 真紐

小 紆葛水子 以黃色紙押半

雜 藍摺帷 紆脛中

雜 色六以 真紐 帽子

列 桶水子 半文 紆末濃小袴

舍 淺黃帷 紆脛中

舍人 折烏帽子 真紐

草烏帽子懸

紆水子 小袴 半文

白帷 紆脛中

京出 光李 相兵衛大夫

立烏帽子 青唐紙 織襖袴 薄平

白列倍木 童帷 薄色生指貫 括

羊靴 夾尻

鞞 唐半鞞 如常

當色

童 真紐

黃水子 小袴 各一 通書上下

淺黃帷 褐脰巾

雜色六人 真紐 立烏帽子

引乱摺 紵水子 小袴

白帷 褐脰巾

舍人 立烏帽子 真紐

紵水子 小袴 女連錢

白帷 褐脰巾

家部 源左衛門大夫

立烏帽子 忠襖 折鷹衣 一薄 平

朽葉生衣 童帷 薄色織指貫

半草 夾尻

水子 鞞 在鳥繪骨木鏡 自余如常

當色

童

折頭

引桶水行

小袴

淺黃帷

鞭摺褐脰巾

雜色六人

立帽子
真紐

小袴

白水行

切褐布
摺二節

小袴

緋帷

鞭摺緋脰巾

舍人

立烏帽子
真紐

小袴

鞭摺緋水行

小袴

白帷

鞭摺緋脰巾

季宣

甲斐權守

立烏帽子

薄色計丁鴈衣

白三格子節
二藍衣
薄平格

黃引倍木

淺黃生奴袴

手靴

夾尻

水行鞍

當色

童
真紐

小袴

引桶水子

小袴

藍摺帷

紺脰中 平文一

雜色六人 立烏帽子 真紐

褐水子

小袴 切白布押 平文一通

白帷

紺脰中 同文一通

舍人 折烏帽子 真紐

草烏帽子懸

紺反水子

小袴 文連錢

白帷

紺脰中 同文一

京出 烏清藤大膳大夫

立烏帽子

縹步鷹衣

款冬練衣一重 星草

薄色織奴袴

羊靴

夾尻

鞍 平款 唐皮切付如常

當色

童 折頭

計丁水子

小袴

淡黃帷

引乱摺緝脰巾

雜色六人

立烏帽子
真紐

緝水子

文大扇

小袴

白帷

引乱緝脰巾

舍人

立烏帽子
真紐

緝水子

文鞭摺中
車輪

白小袴

白帷了

引乱緝脰巾

頭網

若狹藏人
大夫

路吹令持銀劔
不入尻鞘

立烏帽子

薄色織襖鴈衣

文尾長
烏丸

萌木引倍木

童帷

淺黃織生奴袴

半靴

夾尻

水子鞍

當色

童

真紐

朽葉鹿子結水子小袴

薄色引倍木

白帷

緝脰巾

文鞭摺三節

雜色六人立烏帽子

雜色水子切白唐綾

藍摺帷

紆脰巾

閑童

舍人立烏帽子

緝青丹水子

小袴公文

白帷

紆脰巾同童

忠繁源氏衛尉

立烏帽子

二藍布鷹

置之其中宜秋
花紅葉等

白鷹袴縫日仕但

朽葉生衣一領

濃下袴

地散劔無尻鞘

黑栗色沓織物花仙
世草常

尻懸劔

水子鞞薛繪骨

當色

調度懸折烏帽子

紫草帽子懸

青丹卷深水子

小袴

藍摺帷

鞭摺紆脰巾

懸矢弓等如常

章

真紬

朽葉卷深水疋

小袴

藍摺帷

鞆摺緝脰巾

雜色六人同調度懸

青卷深水疋

小袴

藍摺帷

緝脰巾

舍人同調度懸

薄色卷深水疋
小袴

藍摺帷
鞆摺緝脰巾

賴武給今八月五日給之云
色目

草重五領

色一紬

蒔繪劔一腰

丸鞘銀作七金

己上紬長櫛一合

者白張者二人界之出紬
相副之又右入目只折紙

御馬二疋

一疋仰東栗毛
放置鞍

蔣繪骨黃伏輪善豹皮丸形切付端

色草人泥障白羌繩滑清衣數在表饒瀨

己木鐙黃伏輪絆毛網腹帶鹿皮鞞覆臥鞞

一疋栗毛不置鞞不著衣

御使下家司者束帶

賴武出合云云畏給予之由申送日

賴次給云云

合草童五領色一綱

蔣繪釵一腰同前

己上綱長櫃一合同前

御馬二疋

一疋鹿毛置鞞

蔣繪鞞每伏鞞色草麦數豹皮切行騰

阿曝毛泥障端鏡瀨己文散金鐙臥鞞

白羌繩絆毛網腹帶鹿皮鞞覆

一疋固司鹿毛

御使同前

賴次申他行之由云頗故實云御使

御廐舍人金黑云御使

單衣二領

緞平暑一長櫃
在入目六折紙

合

馬一疋

不置鞍

已上御使出紙

金黑出合之入目六了折紙合懸之天奧

慥給由申之

平君飼末友給

色五反

緞長櫃

以出紙欲送遣之處末友參上仍給了

北六日

天晴

少將自院有召即參上例御書御使往反還
著直衣飯參此御使事不可限一人頗不得
心申終許依先日召參內大臣殿見參之間
大府卿參入相共許定百首歌題炎暑雖急

述如歎令書連秉燭以後以長俊朝臣令書
了予先退出參院今夜仁王經法伴僧成賢
僧正始終六条殿御加持訖有名謂下
定通御清長卿等事訖即退出內府朝仰云
實嗣卿葬烟炊日云云人以為奇

今夜內裏御拜西頭供奉國通朝臣御叙云

廿七日 天暗

牛僕共侍盛綱等過光家許令向忠定中將

神室已出了此間出門於大炊御門為丸西

見物神室過了間也神馬三疋未時按察兄

第兩卿出勅使精進屋立同取別當此兩卿

直衣款 各用良久上皇御車未出御云

小時御二条東洞院由聞之前陣即進

諸大夫前駟十人六位一人款大略著色

生衣或織袴衣或袴袴衣又有織指貫取

雜色當色面萃羨脫中水于小袴

次殿上人 或不見知 是又侍從伊平

衣冠 淺沓 備前守資定 欽成定中將 布衣也

讚政資隆 衣冠 侍從資雅 兼帶童藏人棟基

衣冠 指貫 經兼 兼帶童藏人 資賴 兼帶 廷尉資經 衣冠 有調

度 懸 基定朝臣 布衣 少將實經 兼帶 隨身二人

束帶 弁經高 兼帶 中將時賢 兼帶 隨身二人

雅經 兼帶 野 兼帶 躬 兼帶 劔 兼帶 草緒 兼帶 賴房 兼帶 隨身二人

細大 刀 公俊 兼帶 野 兼帶 劔 兼帶 東帶 兼帶 隨身 兼帶 閑院

堂供養可己宗因忌先日可相觸也散三位

成群 云云 仍催送此男 云云

申終許事了分散之由聞之以牛童等訖傳

聞兵部卿大藏卿家衛三位兼季賴房雅經

朝臣以下七八人布施濟 云云 數反取之兵部

卿只向佛供養由示合牛童車副等可從等

不知其取向淨土寺二位佛事取下車入著

座之後驚出更到著此取 云云 此人休若

失本心歎國門狂亂之間每其正念歎路頭
事不分別歎又於途中彼堂供養訖右大將
四糸中納言以下多遇其路云、旁爭不覺
悟年人又嘲哂歎太悲事也至此事者非直
也事者歎少將夜不眠忝今夜時賢朝臣候
御劔云云

廿八日 天晴夜雨始降不經程

人云源三位中將室產後危急或云逝七以

使者同納言三品兩方飯來云今朝殊危急

加護身只今聊落居之由兩人共有返報今

夜忠定一一候御劔今度此人皆入南茅

路御出入
額間云云

廿九日 天晴

三位中將室返七逝云、昨夕歎

叅左大臣殿見叅程涌行九糸即飯叅院名

謁之間也追叅稱籍退出今夜公雅中將御

叙云云

八月六日

一日天晴

幸運貫主入勸修寺云云取衆隴口各十人

其衣裝偏用錦繡云云取衆著紅袴

予示合忠康狂着濃袴又相具宗嗣車其後

侍十五人皆二品边者云云二品車立二条

東洞院云云見物上下如堵嚴制依人異只

驚視聽耳忠以錦替膝袖昇付結紅葉少將

申察報令衆云云此事等尤每使事也予取

存皆同杜伯山

入夜叅院名謁退出忠信光親親定卿定高

朝臣語世間事等

二日天晴

不出行少將自夜前給宿

以疊小敷五節取屋云云今

夜不出行

三日 天晴

傳聞山僧小入祇園鏢其門議燒清水云云
戎服清水又自日來城守云云取堀切之
皆蒙甲冑仙洞被召官軍爲制止坎在洞院
大路三条坊門又或被遣清水云云又云山
惡徒進來加橫行河東云云炎早已久兵草
不靜將奈何

申時許聞卷說云山法師薨長樂寺欲寄清

水遣上下北面衆主典代廳官等頗被仰可
止由更不兼引之間遣宮兵被搦召其法師
原之間多死傷者又縛僧十余人叅御取邊
云云路頭太騷動

日入以後叅御取搦取犯人武士等各退散
之間云云博陸只今叅入給御坐寢殿西面
依無通路与實任朝臣徘徊回今日事
清水寺攝城山僧集會長樂寺先遣檢非違

使被破清水之城郭制止武備急著法衣可
在佛前由被仰舍寺僧兼伏穩便之儀相次
遣廳官長樂寺被制止之處取司法師等僅
出令更兼伏之詞廳官猶逢衆徒可傳給
言之由示含之間惡徒等出來妄吐奇恠之
詞更不可惜身命不及兼給言由呵叱殆及
放言廳官爲遁當時之耻還出之間必志礫
步門扉馳皈奏聞之間忽然被仰西面之輩

并在京武士近臣家人等圍彼寺四至不池
一人可擲取由宣下須臾之間各馳向白月
未及移晷已稱其什七八百縛生虜各猷俘
觀音堂佛壇帳中走者相騰踐奔殪箭孔刀
痕充滿堂舍流血如池云云惡徒非法本自
雖爲我朝之瓊瑾先王之政猶被宥三寶之
假名歟未聞如此事就中山門訶訟古今皆
背理然而此宗有事必爲不吉之徵心中深

怨歎誰出口外午今夜每見聞事按察爲御
使徃反不知其由由大法結願明日延引
可被延修云云日來司天頻奏兵亂之變云云
深更名謂与以經清誤鷄鳴之後退出西面
壯士先登之輩或有死傷者云云官軍之中
多有之未聞定說云云近江守賴茂將伏兵遮
嶺東之險阻多擲逃山上者云云後日彼朝
臣語云逃者多赴險阻早罷向指云云旗於嶺

上之間更還奔登嶺者不幾仍不及狼藉只
兩三人剥甲曹相具可云云取諫尤隱
便

四日 天晴

炎早暑氣如三伏依難堪畫不出門令伺巷
說今日每指事云云
引送馬按察許先日消息今日不入勸修寺
云云返馬

五日 天晴

凌汙泰院博陸泰給依每路在殿上經高奇
棟基等粗語此間事等或云法宗申云穢物
不入京云不可有穢云云又院中沙汰云朝
雅時穢人追討也何有穢於今度云只制止
也仍無穢云云雖不聞實說太以爲奇官軍
已獻俘授醜寧每穢乎更不可依事起法家
可申尤有私依此事有御卜可被走穢有每

頭弁夜半許書狀与奪棟基明日可行釋奠
放生會御卜云云棟基今日泰入此事不可
釋奠放生會款只可卜穢有每款由奏之仰
可然云云近日此頭萬事如此与奪云云何
可下、薦乎今日公家御裏日没日可輕款
由棟基申之云可然云云仍明日可行御卜
公宣卿依此事泰入兼明日由退出于此卿
放生會上也先下穢有益云不可召彼上卿

然如何無事不得心一昨日被擗法師原即
思免之由又人誦之始未迷是非奉大事
之後又更省免如何云云山門事又無聞分
事云云伺事躰當時政想以無是非然做
及合戰今又采女披露欵先被殺害山門法
師次被穢放生會兩方神慮如何定驚奇顯
然穢不及卜筮乎博陸相國以下預議定人
眼見心識欵

退出叅宣陽門院依聞御不例由也女房相
逢自去月廿五日御茶心地昨日重令茶心
云云事躰定令長引給欵初御恚云貴賤
長年之後初茶心地更無紛方友欵即退出
深更僧都為方違入坐終夜談此間事但無
殊事山僧只無音流滄西塔僧昨夕今朝渡
東塔密相議只離山事云云

六日 天晴

遲明卷說云終夜今朝山衆徒多下山欲燒
尊長房又云欲燒香樂寺吉水官軍又備戎
服云云日出以前嘗參益殊事以西面等刀
者等被檢知歛且飯參云大衆多下山但皆
著衣裹頭云云大略一同說下山不知負但
無會集之取雖如河水之流無其朝宗之取
推之自然隱居緣云云家云云歛非兵具之姿云云
又云昨日大略議定云云只流源離山步付中

堂三昧堂滅常灯截落七社以下御簾神鏡
鏢回門云云追放祠官言巫覡等各嗚咽皆同
下山云云是只天台佛法魔滅之期歛
人云云漸郡參無聞分事為按察奉行以集僧
細云云未皆參云云午時許退出云云
吉富庄又有謀書狂者驚庶民如此事不絕
太奇恠也
秉燭之程又飯參遇按察示付似例年人

詵書召聚僧綱被仰旨申問等大略無殊事
各退出云云大概各申旨雖聊無被謝彼日
復藉之沙汰者無處于知衆怒歛之由云云
今日穢否事有御下軒廊各申不淨由仍被
定三十日穢尺算止放生會延列云云北野
祭一昨日行了如何又被遣召僧綱歛今日
各申旨聊無取募云云許難和彼等心由云云
仍有取被斗仰歛僧綱六人衆入但又無殊

事按察仰云依座主不衆又人數少今夜猶
可退出隨召可衆者即退出召謁了退出
今夜頭弁去朔日入勸修寺取召具取衆破
制由其聞爲御覽被召取衆裝束仍頭中
將召具可衆相具裝束入長檀衆入云云伴裝
束頭弁更稱化野由剝唐錦令押作錦云云
路頭見物之輩如堵顯然虛言不忌朝威歛
如此事只不如無例

七日...天晴未時倣陰大雨忽降法駭也

...不經一時而晴

參院小時按察參入使以侍今朝予又此事示付已聞食了

奏謀書事仰云早可給御教書尤以為面目

僧綱又參入云...在中門方博陸御坐仍不

聞仰旨等成長語云仰旨大略

彼日事非兼被仰下之儀只帶制府兵具恣

入洛中事依奇恠可剝物具由被仰舍之處

自然及狼藉是又依為不虛事殊不及致加

刑然而今滿山衆徒有取殊歎申者西面

輩有官者解却見坐每官者可給檢非違使

以之急可令飯任由云云大雨之間沓出御

有感悅御氣色雨止入御此間二条室町边

武士与路頭僧鬪乱及搦其身者法師拔

大刀相拒之間已被殺害武士又蒙疵云云

太每喬歎

退出今夜始布秋氣雨後涼風
八日天晴未時許雷鳴大風小雨
入夜叅院頭舟自神泉叅云語云今夜被
始請雨經法成室僧正此法永久年中後九
十余年斷絕今被修之江園梨以人天百人
許修治池并庭上悉拂其垢穢是故實云
祐普法印四長者昨日孔雀經法結願已凌
耻云云名謂了退出

今夜西面之輩五人解官三人給檢非違使
云云此間事物以不知是非如何云云
今朝梅察被書過御教書申殊恐悅申了
著身使下之間又一昨日重謀書到來持來
之世間有如此者尤足奇驚
九日朝天陰辰時雨如注已時天漸晴
午時叅院番僧細等今日登山云云未聞彼
等申狀云云申時退出

謁亞相一昨日給周防國面目由被語之
入夜飯參召謁了退出
十日陰晴昏後雨如注
今日有會議事亞相已下參集仙洞云云不
知其事蟄居昏仲量朝臣來談
後聞宗行合綸言出殿上進尤府御座边仰
事由即起東行至干端座下方懸片尻於長
押右尻在長押暫坐漸見廻世間下座忽右

簀子頭後御聞定詞之間次第坐寄其人後

最後至尤府御殿

人數尤内相府大綱言公房師經通具中綱

言資實隆衡實宣光親參議頭後

議之間通具卿頗雜言右將軍忿怒氣

十一日天晴

午時著直衣參院仁王經法結願小時公卿

五位殿上人上庇御簾次公卿著座先是山僧細等

少：泰入大略右大將直衣新大納言通其
有和辭之氣色螺鈿有反帶四糸中納言陸衛東帶薛繪
依考定也新宰相顯後有文三位中將基嗣東帶薛懸
在座西

自余散位在殿上障子上殿上人甚多

保季朝臣褰幕云次藏人次官宗宣進上

御前仰勸愚子上卿許直進大阿闍梨座

边仰之云追可申請次結願子公卿自下

起中將先引入裾揖立各來立中門廊藤大

納言師經卿螺鈿叙参加次第取布施畏物

保季東帶公卿達乍立指笏殿上人同取之

番僧北口事訖實宣有雅卿泰入

今日風聞山門已和解但相待下山僧徒可

圍諸堂由申云昨日會議日吉祭日可被

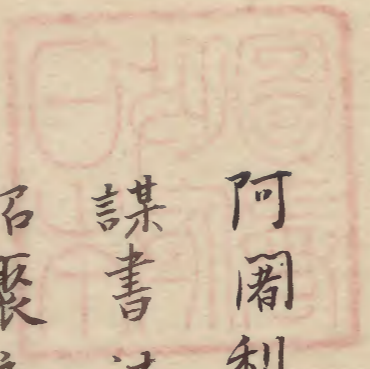
遣勅使事云大略依衆議多同可被用近

衛使如賀茂由云已被定了云此事定

遺向後之煩欵尤可被案將來事欵會議旨
不委聞或云可遣五位殿上人御隨身或云
可遣散三位公房卿云云依人數多欵
或云上卿弁向行祭祀如何尤宜欵但多是
可遣次將云云未代國家更不可應覺欵
又六月會可被寄用途又云學頭之一可任
律師以此等三人之事被知其心欵不聞一
定

飯家改著布衣叅高陽院殿叅謁大僧正御
房退出向亞相亭謁談之後叅內大臣殿粗
被仰昨日事等又有和歌沙汰夜深退出
今朝卷說云關東謀反之輩夜襲將軍幕下
已以滅亡云云可然人之中未言此事曰相
悼欵但將軍終命者誰人發使者乎
十二日天晴昏雨灑
卷說猶不止推之有實欵少將依召叅例御

使云入夜叅院召謁了深更退出
十三日天晴夜月蒼然
仲量朝臣以書狀重借歌書文案之關東事
淳詭狀將軍好和歌求如此文書欲下向由
密語之
十四日天晴
僧都來坐亭有申付事其事大略以許空由
也但無其居處又不可問答少將事也



阿闍梨來談

謀書法師在二条中將因幡庄更不思嚴制
招聚凶徒欲致狼藉云云
入夜月明叅院小時自河崎還御亥時許召
謁了親定忠行卿以下退出法師事猶示付
清範朝臣此間地震良久
今日以采百斛賑給長樂寺僧徒且可修理
堂舍佛像由被仰之寺僧等隨喜感歎云云

日吉祭近衛使事已一定云云
神輿還御之

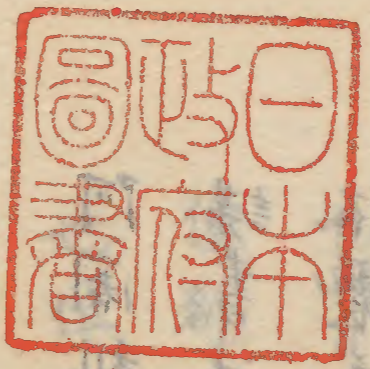
行東山上六月會弁官登山可行之云云
後祭社頭可

學頭一可任律師當時此三箇各款近衛使

遂路定為國家之大煩款

云云

云云





Faint vertical text in seal script, including characters like '日知錄' and '卷之六'.

