

隆戒記

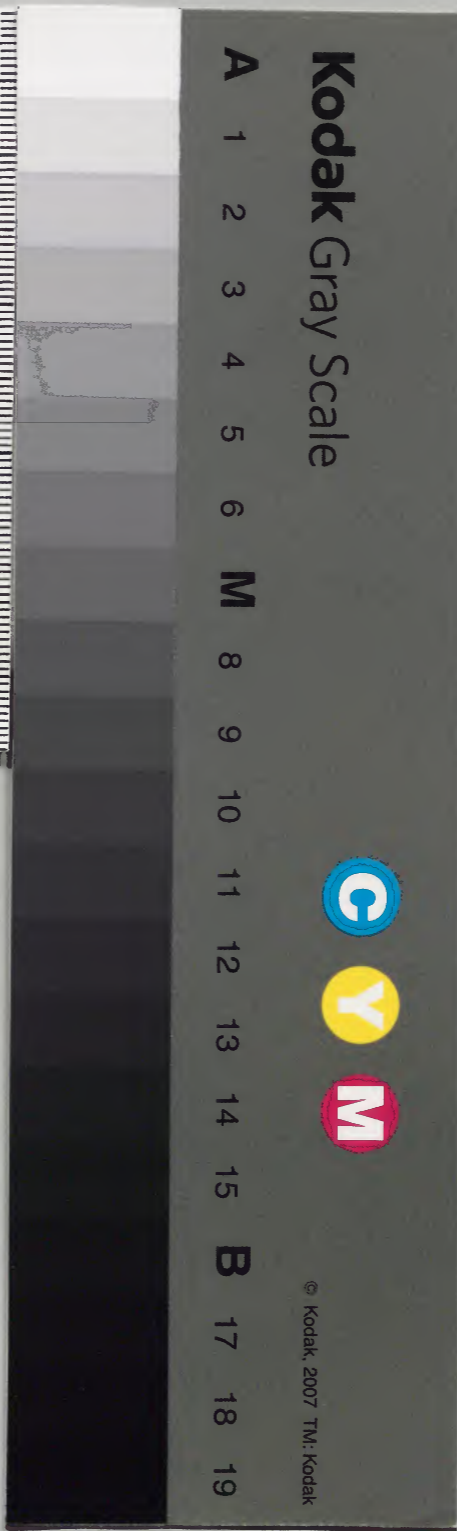
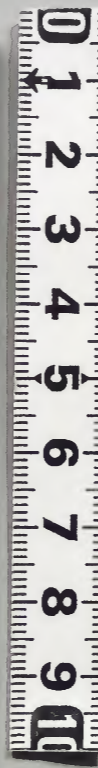
應永卅二年四月上

五

和書門	
三六六七六號	類
一二三函	
二〇册	架

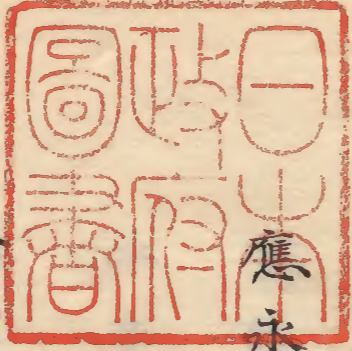
內閣文庫	
三六六七六號	和書類
二〇册	
一二三函	
一六架	

內閣文庫	
番號	和 36676
冊數	20 ( 5 )
函號	162 214





藤原朝臣定親



應永元年

四月小

一日辛丑兩降自今日始祭神事立札於門依

典侍出立也賀茂祭神事也僧尼并重輕服

不淨輦不可入未

簡長三尺  
私四寸

未始刻着布衣

院依入道内相府卿泰也大飲如常酉終退出

以左中弁直光朝臣談曰右中將実雅朝臣

三

大納言 与内女房權大納言典侍 日野新一位

息 上卿 有密通之儀其氣色已於卿前露顯可

後少比叟頗慮會之不使之事也

有罪科之由自内被申院上皇并往雖被宥申

無所兼引之儀仍解官事可宣下之由被作下

者宜旨云 兩行自今日 宣旨

應永卅二年四月一日 宣旨

正四位下行左近衛權中將兼尾張權少藤原朝臣實雅

宜解却見任

藏人頭左中辨藤原宣光 奉

下權大納言 云云

二日壬寅天晴申刻許叅院依入道殿卿院叅

也

三日癸卯天晴依番早且叅院未終許暫退出

休息

四日甲辰天晴自今日七午日於院被行卿職

法是後因融院三回之卿追善也初中後日

可為所講可候伶倫座之由兼日藏人權右中

弁俊國送所教書以午始刻着衣冠薄色志良又鳥禱

下泰院人々漸泰入俊國付廣橋一位伺申雜

事一位又奉作下知俊國僧衆遲泰再三老臣

云々

所裝束儀以寢殿南面四ヶ間為道場不懸母

屋所簾去北一年同北七年例庇所簾皆卷之

西庇北才一間岳所簾其南遣屏間之岳所簾

南庇西面妻戸開之卷所簾母屋北方障子無

覆所簾是又元一年北尤可被懸所簾於件東

才一間岳所簾為女房候所東庇及南庇東一

間西面皆岳所簾為所聽出所之後被卷北一間所簾半許

被押母屋東才一間當階中央立仙臺懸本尊

張也普賢畫像赤地其前五高机一脚作紫欄地有金銅金物自

等持寺被供五色仁供置仁具香萃其尤石五

燈臺供燈明高机其前五誣机一脚置手香炉

其前五礼盤一脚在錦綠唐其東方立磬臺有

鐘札盤西方立徑札一脚置錫杖副東方所簾

自母屋南一敷小文高麗帖二枚無絕席与内

間及南底一敷小文高麗帖二枚府座無絕席

依兼宣一位為共行公一座副北一厚子東才

二間以西敷小文高麗帖三枚其末折南敷之

備衆座此座敷樣近例也本儀副西方可敷也

末方東面北上幡花々慢如常但母屋不懸也

着也依作也如何階間以東黃子敷小文高麗帖三枚為所

作公卿座階間以西敷同帖其末一帖折北敷

之為同座其末南北行敷紫綠帖一枚為同殿

上人座階東西攝假庇敷假板敷其上敷紫綠

布帖二為地下所作人座無僧集合所以泰集

殿上下侍邊御小直衣所御簾中次内大臣直

未終刻上皇御小直衣所御簾中次内大臣直

下自中門廊方徑黃子入正面間着共行座次

一位兼宣前大綱言也白自東方徑黃子入正

直衣如常平指貫下結

面間着同座西北上  
次推大納言  
實秀直衣着東

方所作人座次園前中納言  
基房衣冠自中門

廊西方着西方所作人座次  
予源宰相信後衣

着西座次予自東方  
人皆共疊上着東座先

座前懸膝於疊以左  
次中卿門宰相帝徒並衣

手取左方指貫右廻着  
次中卿門宰相帝徒並衣

貫着東座次四辻宰相中將  
季保直衣已上皆

次四條宰相隆盛裝束  
次民部卿衣冠次三位

中將實惠衣冠紅引信  
次右衛門督衣冠豐小

着座次前右馬助孝長  
衣着殿上人座次民了

少輔有政東持黍等置推  
大納言前藏人式了

大丞橘以盛持黍琵琶置  
園分中納言分藏人

左近將監源重仲持黍等  
置四辻宰相中將前

此後内大臣恭進卷上卿  
簾次中卿門宰相次

土盤涉調子次筆兼付之  
次笛分源以下次着

如常此間僧入道場着座  
次頭石大弁秀光朝

臣束帶持黍花呂不垂但  
取置佛前經机上次

引裾

以九中弁宣光朝臣直衣紅引倍或薄色持泰

花宮跪公卿座分邊次內府起座跪卿前宣光

朝臣進奉花宮內府取之置卿前復座次右中

將有定朝臣衣冠置一位前九中將基世朝臣

直衣置衣宮了後置良藝法右兵弟佐永

加所作人座置兼圓法九中將為之朝臣

基朝臣衣冠置兼圓法九中將為之朝臣

未帶不置秀藝僧都前慈藝僧都在上而侍徒

帶叙置秀藝僧都前依可為調色不置之侍徒

行豐朝臣衣冠置良圓僧都前九中將為之朝臣

官後未拜置宗賀僧都分侍從長衣冠置快

賀也置宗賀僧都分侍從長衣冠置快

藝僧都前九中將隆遠衣冠置房仙律師前則

苗調子次愬禮樂此間調色慈藝僧都着

禮盤次快藝僧都出伽陀次三敬禮如常次供

養文次樂中將不吹也次敬禮段次樂同破

次眼耳段次樂奪合急予音双分源宰相做子

惑也又殘示不吹也氣色予非器之身迷

景房吹之笙中卿門宰相也自余次才吹也

次鼻舌段有付物上皇以卿筆令付之次樂英

者序予音次身意改甘物次樂同破予音次四

悔次樂輪臺青海破予音次十方念仏經段

內大臣一人被立行道一位依所勞子出之故

也次廻向樂予秋樂殘示至民了卿苗次伽陀二伏藝僧都

次本役撤公卿自下次前作人自下下禱退

入先是以左中弁宣光朝臣參進以內府座下

邊內府起座取御前花筥投之復座次六位藏

人二人參進撤公卿僧衆前花筥取作公下殿

上人起座之後房仙律師進寄佛前錫杖置

良藝法下前此間藏人二人持糸臘燭二本一

本立御前一本立僧次又藏人二人持糸高

燈臺二本階間左右立之供掌燈錫杖初夜

早懺法調色良藝法下也散花之儀如昼事

內府撤御前花筥則出御簾復陣次僧衆退下

次內府退下此後予於泉殿入見糸退出



御懺法初日 奉行散狀之

公卿

内大臣

散花殿上人

秀光朝臣

有定朝臣

永基朝臣

行豊朝臣

資

親

益

隆

俊

儒衆

良藝法下

兼圓法下

慈藝僧都

秀藝僧都

良圓僧都

宗賀僧都

伏藝僧都

房仙律師

御懺法講所作人

御所作御筆也御器内之被置也

笙

中御門宰相

四条宰相

民部卿

右衛門督

笛

前源宰相

中山宰相中將

三位中將

琵琶

園前中納言

基在朝臣

孝長朝臣

箏

權大納言

四辻宰相中將

地下在別紙

笙

氏秋

為秋

依作步羯報

家秋

幸秋

御秋

教秋

依作步太報

葛秋

豊原村秋

同遠秋

同久秋

同真秋

同重秋

篁葉

安倍秀長

同秀久

同秀治

笛

景房

景親

景清

景勝

太神景藤

地下人皆布衣也

行道之時公以赤帛歟依持花言於御聽

前不躡居散花殿上人退下之時於御服路

躡居也

五日乙巳天晴已終刻許飛鳥并宰相

雅世

未信被問拜賀問事未十一日可奏慶云々

今日院所懺法才二日也後因自今日公卿

殿上人各着布衣及日奉行示其由云

六日丙午天晴今日院所懺法才三日也

七日未朝间天晴申終陰雷鳴及今日院所

懺法才四日也今日又可所講仍着布衣香

薄物裏生同色薄衣綾藤丸泰院漸令泰集

指貫下結不着衣

次才如初日但内大臣今日候所作人座依

有曲也又右門督敦豐奉依依仰也

散狀云

御懺法

公卿

内大臣

鳥帽子

五鳥帽子也

一位

薄香白裏持衣  
平緒白指貫上結

散花殿上人

乃右大弁

秀光朝臣

香練薄物持衣

頭左中弁

宣光朝臣

卯花持衣面白練薄物以色  
綿纒唐花裏青生

内差以右中將

教右朝臣

卯花持衣面白練薄物  
裏青生淺黄平緒指貫

右中弁

持康朝臣

前黄袂一重持衣重紅  
引信袋羊色指貫

前右衛佐

永宣朝臣

薄香練薄物持衣

右大將

公知朝臣

前黄練薄物持衣

侍從

永豐

香生薄物單持衣重紅引信

尤大弁

資親

萌黃袴薄物持衣指貫

尤大權位

資宗

赤色重紅引了裝袴了サ指貫

尤大將

持秀

持衣日持康朝臣但引了

此夏如何十五歳以前可着生二藍指貫也

欣紅引了身又如竹十五歳以前可為濃物也

政光

朽葉袴淨識物持衣重生生二藍奴袴

僧衆

良藝法印

已下同初日各純色着甲袈裟

調聲

朝座良藝法印

加色

秀藝僧都

夕座慈藝僧都

御職法講所作人

今日笙

中御門宰相

宗徒薄色袴袴也

四條宰相

隆盛直衣

民部卿

教有衣冠

笛

内大臣

滿

德大寺大納言

美盛直衣

前源宰相

信俊衣冠

三位中將

美慈 萌黃淨線袴持衣重紅引信身下結

白下袴不結紅下袴可出服白袴由人袴也

琵琶

園前中納言

基秀衣冠  
下結

基世朝臣

直衣上結

孝長朝臣

衣冠上結

筆

權大納言

実秀白襖袴袴衣  
袴衣下結

四过宰相中將

季保直衣  
下結

右衛門督

教豊衣冠  
下結

今日内大臣中御門宰相四过宰相亦

着東座

地下所作人如初日但太神景奥豊原高

秋播英重依古加黍又豊原奥秋不黍

景清太報

成秋也

今日付物無之

御所作所生也今吹調子結九

盤涉調

採桑老

蕨合序

同三帖

同四帖

同五帖

同破急

残示卿所作内大臣前中纳言李長

鞆臺青海波

残示前源宰相中卿门宰相基世朝臣李久

竹林樂

无残示

八日戊申天晴今日院所職法才五日也為聽

闻弟入申刻許事始無出所内大臣

小直衣一位

布衣上結

着座次僧衆着座先職法次錫杖次早職

法無殊事

散花殿上人

頭石大弁秀光朝臣

備持衣如昨日

以龙中弁宣光朝臣

如昨日

内藏頭教右朝臣

如昨日

右中將持康朝臣

如昨日

前右兵衛佐永宣朝臣

如昨日

龙女將公知朝臣

如昨日

侍從永豐

龙女辨資親

如昨日

左兵衛權佐資宗

襦袴衣面黄裏朽葉

右兵衛佐政光

如昨日

右少將持李

如昨日

僧衆如昨日

調聲

朝座常聖僧都夕座房仙

閑日無如他也

九日己酉天晴今日院所懺法才六日也為聽

閔申終參入已事始大略如昨日但出所座

以所筆有所付物景房戌秋景親幸秋申候砌

下奉任付物景房与戌秋景親与幸秋更也飛

鳥并宰相送出狀云今夜可奏慶雜色志可取

松明欣答云只二人取松明可前行欣又云侍

一人可在共可取松明欣答云不可然不取松

明可在後也

十日庚戌朝間天晴午後或晴或小雨今日院

所懺法結願也依為當番早且先參入及刻限

退出改着布衣

如中日但汚衣藤丸堅文織物  
指貢他人又如此

泰院人々多參集未始許事始先共行公口内

大臣

鳥帽子直衣下結一位

白襖志々良袴貢

狩衣香大帷平箱指貢



上着座次所作人權大納言也白襖狩衣中日物

德大寺大納言持青純薄物園前中納言如初前

源宰相如初予東座中御門宰相如中日但四

宰相中將持衣上結西四糸宰相如中民部卿如初

三位中將如中日右御門外薄青狩右中將秀

俊朝臣上冠左中將基世朝臣如中孝長朝臣

亦着座如初此間上皇御麩中次民部次有

政置權大納言器藏入攝以盛置園前中納言

器藏人源重仲置四建宰相中將器殿上人谷

持系也次中御門宰相次調子次才吹也此間

僧衆短簀子入正御間着座東上次右中并

秀光朝臣如中置仙前花呂置手香呂之頭尤

中并宣光朝臣前香生一重持衣持所前花呂

跪公御座多邊肉大臣起座泰進卷御簾羊則

取花莒置所多復座肉藏頭教右朝臣如中置

内府前右中將持康朝臣薄色置一位前右共

求 佐 永 宣 朝 臣 如中 置 良 藝 法 印 芬 尤 女 將 公 知

朝 臣 香長翁持衣 置 兼 圓 前 退 入 之 時 於 卿 前

有 沐 汰 也 自 余 侍 從 永 豐 物 躋 罽 罽 衣 面 紅 浮 戲

日 置 慈 藝 芬 尤 女 并 資 親 香 練 薄 物 置 良 田 子

尤 兵 衛 權 佐 資 宗 如中 置 宗 賀 芬 右 少 將 持 季

如中 置 快 藝 芬 右 兵 衛 佐 政 光 水 色 唐 生 鈔 草

置 房 仙 芬 次 調 子 笛 次 愬 禮 樂 賀殿破只拍子從大寺大納言音乃也

此 間 調 色 秀 藝 僧 都 著 禮 盤 次 慈 藝 出 加 色 次

三 敬 禮 愬 禮 如常 次 供 養 次 樂 同 急 於 示 園 前 中 納言前源宰相中門宰相

季 次 敬 禮 段 次 樂 訊 踏 次 眼 耳 段 次 示 入破 次 鼻

舌 段 什物上皇所 華景房氏秋 次 示 安樂 次 身 意 段 次 四 悔 次 樂

壹 德 次 十 方 念 佛 徑 段 內 大 臣 一 位 等 立 行 道

車 一 復 座 次 樂 北庭示 殘示 右門 智依 伴也 基世朝臣景房季久調色下禮盤 次 伽 色 同人有 什物

次 樂 破 陵 五 次 公 卿 器 自 下 薦 本 役 人 撤 之 所 作 人

自 下 薦 次 才 起 座 陵 王 破 之 間 撤 花 呂 之 儀 如

初 日 又 錫 杖 初 夜 早 職 法 已 下 同 初 日 卿 所 作

今日御筆也。泰仕人々、季俊朝臣外内初日地  
下人亦少、加泰欽羯鼓家秋太報幸秋也。遊  
遊之所願無為結彩珍重也。近代無賜布施之  
儀今度内々被付要脚也。

十一日辛亥天晴申刻小雨晚未陰氣也。今日  
於院被行觀音懺法。是又後四融上皇御追福  
也。難具小志自相國寺維那僧持參也。攝堂莊  
嚴於泉殿东西有此筆。西押板上仲英奉懸本

尊一幅 墨繪觀音一尊馬遠筆也 其前五尊覆赤地金襴步敷其

上備供具五三具足 有臘燭五花 其南方五尊覆金沙

步敷中央五御座 後四融院太上天皇尊儀也 備供具五三具足

此外同去年之儀。以北方簾中為御聽聞所。先  
懺法次首楞嚴咒也。入道内相府令泰結一位  
入道一位新一位入道權大納言万里小路中

納言日野中納言方藤宰相予中御門宰相四  
过宰相中將三位中將右衛門督亦所貴子聽

聞殿上人候北方廣緣衆入僧衆

誡中和尚 道師

相國寺當任也自余皆相國寺任僧也

周芳西堂 方軌

周光西堂 同

中警西堂 大鉢

已上十刹

乾治西堂 香華

首座 鉢

俊列首座

本達藏主

徒由藏主

乾俊藏主

今日不賜布施後日被送之歎言

今夜花山院中納言 持忠 拜賀仍向彼亭凌園西

園寺中納言 公名 又拜賀自四辻宰相中將家出

立不及衆物云々

十二日壬子

十三日癸丑天復及酉尅雨降今日等持寺八

講初日也仍參入如例奉參入公卿

一位前大納言三條大納言公雅格祭大納言資家

權大納言美秀德大寺大納言實威万里山路中納言時房

日野中納言資西園寺中納言公名飛鳥井宰相雅世

予非右衛門督教豐

奉行家司頭左中弁宣光朝臣堂童子康任行

康行香火舍取藏人源重仲

儒所俊

證義者

僧正光院晴

權僧正心明

權僧正房能兼講師

講師

朝座法印權大僧都英忠

暮座 推大僧都弁雅

向着

朝座 推僧正房能

夕座 推大僧都範譽

讀師

朝 弁雅

夕 英忠

喂

朝 範譽

夕 隆秀

散花

朝 房宣

夕 光圓

十四日 甲寅 天陰 有持佛堂 修造事 今日相融

祭所 柙身 固爻 放在 貞朝 臣 用女房 人 今日法

勢前 大僧正 滿赤 三寶院 才子之 儀賢 院 故養 德 院 贈 允

大臣於醍醐有灌頂車權大納言秀葉室中納言宗豐中御門宰相宗德依入道內相府所

命為着座泰向皆束帶也又執經地下四位二

人西園前右大臣九宗大夫 右大將 散位重 治朝臣執蓋五位

一人德大寺大納言中被献之云中御門宰相

一人逗留取後綱布施云

十五日乙卯今日作內藏寮年預藤并行富公

家御誦經物調進要脚聖令注進之平知行之 故也於

例後若以 寮領泐汰之 臨時之 夏被什用脚也

### 內藏寮

宸筆御水講御誦經物調進要脚事

麻布伍佰端

白木案一脚

代伍佰足

右注進如件

應永元年四月十五日年預藤并行富

又卿誦經文事察以出上之而無所見注信哉

之由右出門督教豐依示送以去元一年四月

武家卿幸卿八講時之樣所見之處注進之但

其跡不似先例頗不審然而度同及卿去進

之欵仍寫卷了之

公家

請誦事

三宝衆僧卿施麻布伍佰端

右諷誦所修如件

忘永元二年四月九日正四位下行內藏頭藤原朝臣

後因所修如件

十六日丙辰天晴今日被行北野一切往會依

攝式日延引也上卿德大寺大納言泰議飛鳥

并宰相云々并藏人權并俊國秋後因左女并

資親也今日仙洞宸筆卿八講日時并雜事定

也傳聞衆燭之後右大臣端行事一位兼宣前大



按察大納言 資家 吉田前中納言 家俊 万里小  
路中納言 時房 尤大弁 宰相 藤光 九条 宰相 房清  
小着殿上 奥端至泰該座 已上 万里小路中納  
言奉作相催云々 各束帶也 右大臣以藏人源  
重仲召四位院司以尤中弁宣光朝臣召日時  
勅文万里小路中納言云定文久安三条内府  
公教 午時中納言尤出門掃 別當 文永新中納  
言徑任以亦云之例也 定 文可尋續

十七日丁巳朝間晴臨晚雨亦持寺所八講結  
願也先々予每日泰入當年依奈徑營汁會所  
中免也初日外今日可泰之由中了仍辰始許  
着束帶 如例 泰八講堂入々漸泰集刻限公卿  
南北座相分着之予在南座朝座了乍座作鐘  
則備着座夕座之後有行香一位已下立也此  
間入道相府波聽聞所給次賜布施依公口不  
足殿上人上臈取被物仍下臈殿上人取裹物

此事如何先殿上人自上臈取累物未人可取  
 誦被物又於重及若不能左右事也柝於公口  
 者每度六位藏人傳之而飛鳥并宰相一人家  
 司並傳之昇卿位之後今度初泰也慣雲容之  
 時欵  
 證義者  
 如初日  
 講師  
朝座權律師貞兼與福寺  
 夕座權僧正房能  
 師任供養導師也才一賜布施

問者  
朝權律師兼曉與福  
 夕法印英忠

讀師  
朝房宣  
 夕貞兼

唄

散花  
朝權女備都光田  
 夕權女備都房宣

公卿

一位  
兼宣

權大納言  
美秀

藤大納言  
隆光

三條大納言  
公雅

右大將  
清通  
 隨身三人

方里小路中納言  
時房

按察大納言  
資家

德大寺大納言  
美盛

大炊御門大納言  
信宗

三条中納言 公保

藤中納言 行光

西園寺中納言 公名

花山院中納言 持忠

九大弁宰相 藤光

前藤宰相 永藤

飛鳥井宰相 雅世

予

中納門宰相 宗能

四辻宰相中將 季保

四条宰相 隆盛

九条宰相 清房

右束門借 教豊 非參議

十八日 戊午

十九日 己未

廿日 庚申 今日院所八講所裝束始也 万里小路

中納言頭左中弁宣光朝臣亦各着布衣恭入

北一日辛酉天晴今日賀茂祭也典侍僚子予妹

十自此事出立迄未一位新一位入道予聘論

女決立之於予者雖不可類彼兩人就泚汰未

不能固辞者也去年已假當年廣橋一品番也

而宸筆卿講息并宣光朝臣奉行之故欣每事

甲泚汰於祭者可有恩免之由類申請予仍

重被仰予兼日雜事在別記子且下家司紀豊

弘舍人也所小泰入尋泚泚諸事又飭葵桂於廊

簾亦奉行家司予但馬守重実重長改也糸毛

車典侍自行車所渡之下家司請取之出車二

兩一兩納言奉行職事催渡之先扇使人小舍泰入

立西侍廊東庭可進五中尤弟門尉藤定長布衣

下逢請取之則祿内々代次自臺所御座使女官着

未跪南面車等妻戶予黃子女房一人着草於

簾中聞車之由申入不及請取次使退出内々賜

二十次御衣使女官泰入跪中門廊内方公口

座妻戶前不敷女房於簾中請取之自簾中指

入之入御衣女房取之通賜弘蓋女官退出祿賜

代而次髮上女官得選二人泰入等車於侍廊

侍等之則泰上進御額其儀如御衣使賜祿衣薄

二代四百足次童女着裝束此後出車出衣飭

扇次典侍着御衣白後五衣前表着濃步衣上額内々母

給法次有御禊事第日作在方口賀茂定藤勤仕

之立八脚於西庭其西方敷圓座次身固如常  
此間出車女房并童女乘車出門分典侍乘車  
尤少將宗富衣冠寄之上鴈女房着單袴持火取  
乘車後則出門前駟一人前但馬守重實也  
行列  
先  
前  
拂  
次  
前  
駟  
次  
車  
騎  
馬  
二  
行

次手振四人

騎馬二行

次出車

次童女車

先參陣次渡列見及容歸畢

