

拱

二水記

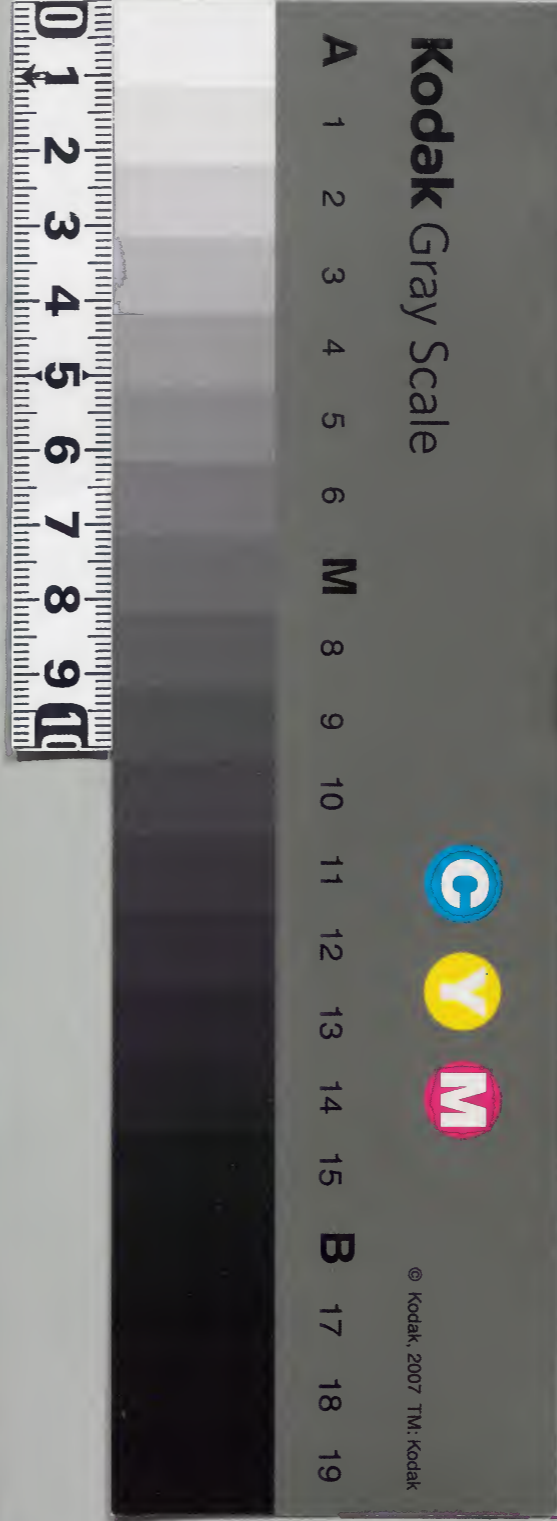
大永六年  
自七月至九月

十八

内閣文庫			
一六三函	二八册	三〇八五三號	和書類



内閣文庫		
番號	和	30853
冊數	28(18)	
函號	163	11

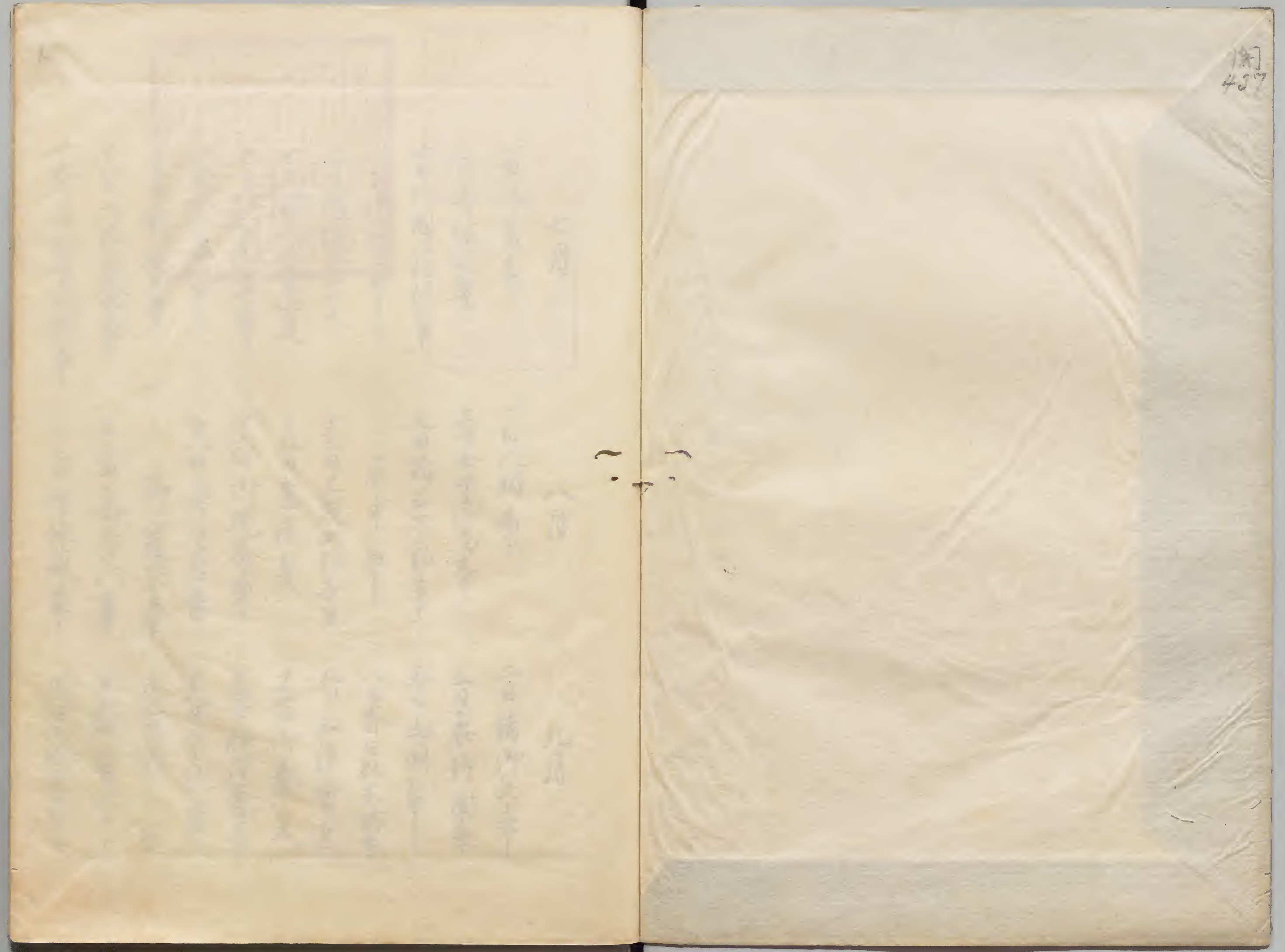


187  
437

七月

八月

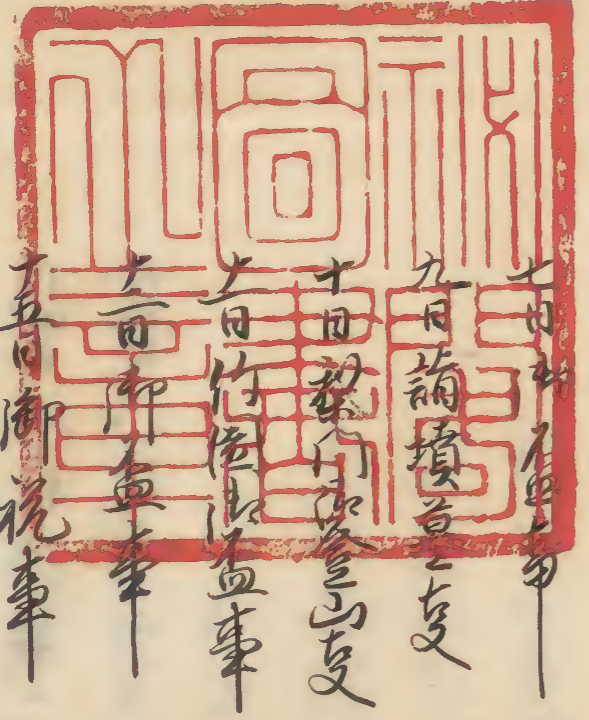
九月





七月

一日沙盆事  
二日青鉢政事  
四日竹園相律事



七日  
九日諸墳百支  
十日親山法會支  
十一日竹園法會支  
十二日御車  
十三日御祝事

十八日山經供養事  
十九日真如堂開帳事

八月

一日八綱事  
二日女中法會事  
九日諸石不動事

庚申年

十三日正親所作善支  
十五日當座支  
十六日御燒香事  
十八日柳追云事  
御靈祭事

廿二日參青門事  
廿七日諸地藏事

九月

二日諸御買事  
三日參竹園事  
五日山園事

八日春日社木竹事  
九日和漢會支  
十一日御基支  
十四日和漢會事  
十八日祭礼事  
廿二日參青門事

廿八日山經供養事

御墓事

正日上須死去年

北司地藏諸事

九月六月會事

北九日地藏參詣事

北日會事

御墓事  
 正日上須死去年  
 北司地藏諸事  
 九月六月會事  
 北九日地藏參詣事  
 北日會事  
 御墓事  
 正日上須死去年  
 北司地藏諸事  
 九月六月會事  
 北九日地藏參詣事  
 北日會事  
 御墓事  
 正日上須死去年  
 北司地藏諸事  
 九月六月會事  
 北九日地藏參詣事  
 北日會事

大永六年 七月大

一日 晴入夜參内御盃後如例

二日 午刻參番從今月結政平為二番之以前管大約言也

三日 午時參伏見殿有御墓梶井宮竹内友小後御殿飯有御

相伴二條西相其外進色若守各御候中酒名物

糸近比之自之

七日 未刻參竹園中山礼此後諸道遙院或燭之後參内山邊

如恒若宮山方中書王太皇太后今日七夕請可管結之

八日 午後參東洞院殿青門梨門不渡御一巡事有之願牧益

一及昏色參番則候御前以雜談移刻退出

九日 朔程諸宗之御墓一晚以諸月照山墓歸路入夜雷

鳴慕雨以外之

十日 今朝梶井門跡御登山之不入其時刻仍不奉御  
暇乞念之

十一日 午後奉竹園嘉例御盃儀有之及敷缺

十二日 未刻奉内御盃儀如例年御座敷御之間

若宮御方中替之文以室青<sup>御</sup>未以奉此外大聖寺殿也殿

安禪寺也<sup>殿</sup>之三款天<sup>殿</sup> 先皇御宇多分又七款之間

御退出<sup>殿</sup> 五款見殿之七款 若退出

依諒圖之美祥

十三日 午刻奉在河沈及有以盃<sup>御</sup>事青<sup>御</sup>渡御也

十四日 雖為尚書今日不奉各其分之念親之身以辨

酌之後之聖靈<sup>御</sup>事如例外樣番儀宿

十五日 更燭之裡奉内御盃儀如例<sup>御</sup>有<sup>御</sup> 有天<sup>御</sup>酌今夜

御燈籠<sup>御</sup>漸也

十六日 先皇御百々日明日也少納言三部經合書寫<sup>御</sup>助筆

今日十把合書寫<sup>御</sup>於姉亭晚食有相伴<sup>御</sup>

十七日 今日先皇御百々日也午前少納言燒香<sup>御</sup>參般舟三昧院

午後請真外堂今日同帳也<sup>御</sup>大師<sup>御</sup>後之男女<sup>御</sup>進

考之晚以少納言還向相語云城南御經倍養有<sup>御</sup>後

如常以守師毘沙門堂僧正忠兼云冷泉中納言<sup>御</sup>為

權中納言實胤御布施取殿上人九女<sup>御</sup>後<sup>御</sup>人<sup>御</sup>極以

緒之逍遙院相具中<sup>御</sup>云世刻<sup>御</sup>被<sup>御</sup>奉<sup>御</sup>瑞<sup>御</sup>路<sup>御</sup>而<sup>御</sup>摩<sup>御</sup>談

晚涼<sup>御</sup>船及盃<sup>御</sup>之<sup>御</sup>少<sup>御</sup>於<sup>御</sup>泉<sup>御</sup>涌<sup>御</sup>寺<sup>御</sup>今日有<sup>御</sup>五<sup>御</sup>種<sup>御</sup>行<sup>御</sup>今日

有理<sup>御</sup>趣<sup>御</sup>之<sup>御</sup>昧<sup>御</sup>今日<sup>御</sup>少<sup>御</sup>靈<sup>御</sup>祭<sup>御</sup>之<sup>御</sup>何<sup>御</sup>事<sup>御</sup>哉<sup>御</sup>去<sup>御</sup>十二<sup>御</sup>日<sup>御</sup>於<sup>御</sup>細<sup>御</sup>川

宿<sup>御</sup>取<sup>御</sup>香<sup>御</sup>西<sup>御</sup>令<sup>御</sup>生<sup>御</sup>害<sup>御</sup>看<sup>御</sup>此<sup>御</sup>織<sup>御</sup>故<sup>御</sup>乞<sup>御</sup>之<sup>御</sup>母

十九日 午刻參內竹內殿御禮候有御奉以懸物予絲領  
右祝著也

廿日 晚以參番

廿一日 冷泉氏乃入俗名為廣法名宗清於能列今日薨之奇乃零落

之墓之可惜之去六月之下國也年七十有餘

廿四日 午時詣壬生地藏堂聊有立願事三月可詣

廿五日 今日延曆寺六月會執行勅使右中弁兼秀令參向

之京晴之辨之如常

廿六日 晚以參番

廿九日 午後參在洞院殿有御巡幸青門門等後出

卅日 午刻參茶師堂觀音堂示

八月小

一日壬子 降雨午後參竹園沙祝如常入夜參內沙蓋儀如例

今日ハ朔早且進上以刀如恒沙通及即被出

二日 申刻參番女中湯湯御銚子奉有之每年儀之於常

御取敷列御禮候其外皆以青紙許之二位殿之

位殿小被參各被著黑衣一三位友先帝西字花

帽子御白衣之今日若始被著墨黒染之衣

五日 午後參內有御奉青蓮院竹內小宮被參外儀番候宿

八日 晚以參番

九日 午前黃門小為小諸茶師觀音堂石不動小聊有

立願事二位友三条大炊御門小於不動堂小余有一

盃薄暮歸家庚申於姉少後亭守

十日 烟食於中院亭有相伴午時參在洞院有沙巡事  
青門竹門不後沙之

十一日 於師小路許朝飯後相伴午後參內有沙基

十二日 已刻許向正親町亭有伴善今日故一西相(周忌)  
理敏之妹有僧六口長老一人泉涌寺之院之師  
各退散一月下謁師亭有一盃雜談移刻日

十三日 入夜參外樣番師內之善之相語云今夜每參會  
依諒園之月色明白之當座可張行如何由被  
尔之予左右希之者下冷泉四过万里路小同來臨於  
言也戶色探影十五之令清也早之夜月明天厚雲  
希有之事九女中密之携來  
一盃雜談味之真老之

十四日 午時武家為御燒香於殿之後渡御于泉涌寺令見物

一駿馬七騎如恒為因於沙寺被改着以衣冠之者  
典万史被付家之尚可得

午後參內有沙基後園靈苑院寶光庵言被死者

十五日 早且向柳原亭有伴善今日故善門七回之有施儀  
鬼大德僧十口招請也此後予改矣於中師門躬  
揚弓午時以靈奈礼沙與令見物之去月正門之

十六日 午刻參者竹内殿令參給有御基

十七日 午時謁冷泉金吾亭故西相事吊之同向埋覺院  
中衛門督与故禪門同下園之近日上洛於園代粗雜  
談一彼死者候舍利之齊物之

十八日 午時參青蓮院万里小路河野少高倉少納之亦同

於池中為有御茶符之儀亦有真當時教宗珠襖儀  
下京地下金也教宗之上手之衣有金砂知恩院長老被奉  
廿四 已刻後門跡退出早

廿五 午刻參內有山基外樣春令招候

廿六 午時參書

廿七日 午前詣壬生地藏管少納言白川少納言同日之歸於  
伯御亭有飭飯臨晚由家此後參東院殿青門  
後御有件御巡幸

廿八 午時參內有御基青門竹門未涉參

九月大

一日 晴入夜參內御盃儀如恒

二日 午前詣御靈御旅西寺同情堂

三日 午時參竹園昨日勸修寺門跡始出京之申也

四日 於師小路許有胡狼相伴午後參東院院友有御巡  
交青門後御

五日 山國奉以交故入及教年被存知一而近年依老老女

納之為代官執以年二日有改易子細半哉當于時失面目之  
於鷹司殿有御鞠令見物

六日 薄暮詣茶師堂一後園之日有陣及春日社木作始

七日 日次之上御三乘大納言之職奉在中寺寺豐  
九日 午時謁師門亭從之日和漢會始之日一度可參會



之中今日丑十韻終九依當番內竹内及令參給  
燭之後御盃儀如例

十一日 早且參東洞院及有出巡交午後參內有山基青竹竹門  
本御參之と和明月清光之院然不及此與之可謂美之  
而 師門和漢會如已前昔一度強引也人教予耳處与意門  
万里小路庭田等許之亭主西室中おあ

十二日 御靈社祭礼還御如例之

十三日 午時向師門亭和漢會如例之

十四日 午後參番竹内及令參給御雜法被刻

十五日 入夜於少納之亭開爐舞田系師携乃朱一壺之

十六日 晚以參青蓮院皆明寺高倉小令日即早

十七日 於門亦有御杯午別門主御出立之若令供年仍密之

仍也午後參內有御基青竹竹門等御參之

暮 早且向師門亭和漢會如恒之日依為聖廟緋日有百  
朝入夜參外樣番年

廿日 傳圖於般舟之昧院有御經供養如例在為後寺門院  
御正忌之至山北之年之八被修之山守師定法之御山  
科中納之尺也為殿上人四系以為隆重期於六位奉或直之  
廿一日 午時中院師少路路明寺小令誘請主生地為寺至今月  
二月系詣之流列知事立於之此次之系本國守院廳  
庭木見物

廿二日 早且謁師門亭伴會少納之加人教予予以人之教句令  
淡合一皆而瑞草食後又之如向晚夜相伴今日  
為本寫之乃燧燭果而勅年

大永六年

十月

一日亥子事  
 二日猿系見物事  
 三日會事  
 八日諸日幡堂  
 九日別殿事  
 十日會事庚申  
 十一日地震事  
 從九府苑事  
 十五日會事日僧事  
 十七日比良危御所事

十一月

四日典廐出陣事  
 五日會事  
 十日會事  
 十一日御香事  
 十二日出陣事  
 十三日福去事  
 十四日伏見殿法會事  
 十五日初雪法會事  
 廿六日世上諸事  
 卅日會事

十二月

一日丹羽京方渡渡事  
 二日從政故事  
 三日私宅祝事  
 八日向岩多井事  
 十日庚申事  
 十一日會事  
 十二日御煤拂事  
 十八日祥隆座事  
 十九日師會終事  
 廿日竹園峯終事

十九日武家接見

廿日辰方御祝

廿日諸地藏

廿日亥子奉

廿日世上物忌

廿日向心親町

廿日會子

廿日煤拂

廿日立春

入風忌

廿七日出陣

廿九日歳末御祝

武田上落

十月小正月

一日癸 霖入夜祭内亥子沙豆炊如例年

二日 午後祭内御基青竹内御祭

三日 已別勸進猿示令見物在不知息与西方之更上京

洪屋

四日 已時<sup>午</sup>時<sup>初</sup>心亭和漢會如常

八日 午別諸<sup>諸</sup>因情壹端<sup>諸</sup>為<sup>諸</sup>諸<sup>諸</sup>舊丸茶師祝若壹尚合年

九日 午後祭番別後御前竹内殿兼合候給御雜談後刻

在太内所等危急仍丸府歸退大畧落發丸之款念

臣由有勅定誠心掃

今夜別殿<sup>諸</sup>其<sup>諸</sup>為御方御而如前及御寢

十日 晚以諸師<sup>諸</sup>和漢會<sup>諸</sup>依為庚申之日百初果

十四日 午刻地震入夜同度傳聞從未有前此者今日被菟之  
年終滿字之可憤之當時如云之可為之途也歎之  
有條若也乃這相國分十有條老後之思奉安志之晚陰系而  
音門竹門沙系有沙雜該氣之有御者之有以催  
隨然依在系之被停一

十五日 晚以系在河院及件巡之日有今日准在沙法之者門  
竹門中書之亦後御之

十六日 晚陰系者五过代之明日當者令相傳之  
午時謁師以亭和溪會之臨昏系者門竹門令候給

十七日 御難該後刻亥刻許令退出於師山法侍日午傳中  
之度地震也以及度之古文之勢功長失時至之慎  
官室火車音之日大無礼之恐怖何之如之哉

十八日 傳聞今日是華院入江殿光恩院亦御系之於左御  
亦有沙意之

十九日 宣町殿有猿樂觀世今春立冬大和國一西人申汝  
法之午後系門竹門及令系給有御難後

廿日 午系謁師以亭和溪會如恒晚以系內以方以候有  
其後如例年御陰脹大納之典侍上篇初年民乃前菅  
大納言師大納言四过中納言下友山科万里少路亦中納言  
源家相中納言此外殿之人少之系候之若官御方之系候  
脹一又沙意此時上篇  
高以陪服一缺一各退之例年入夜亦相替  
孫重之

廿一日 午刻諸法水守中院歸亦同之  
入夜向柳原寺燈火有田樂夜中由家一

廿日 午刻諸生生地藏堂師少誦諷引之狀詣之案西具寺

毘沙門堂至七月二十日令參詣一師有立於中

廿一日 午時師寺和漢會如恒入夜室內冥器祝如例以外樣書

廿二日 午刻參書至門外令祇給有御基御揚弓不晚以世之

物意也更有難說以了於丹波國細川彼中人一而度及合

我之亦宜由邊令始起之由法有之仍及是難說以

外之入取痛及具已將運即時物意出朱佛天魔

之亦為京中又可一變哉可恨之

廿三日 世之物忘行以增長之室町及之有以登山也更有由法如物

之亦由心親町寺同炉拜田至飲教意下也此十餘卷之

廿四日 午時師會如常世之十日聊靜體之先以要法之於丹列之

指之宜由邊之是又之實說之波然法之室之於至之

六月大

一日 辰 晴午時參內有御揚弓入夜御堂後如恒

四日 午時參書有御揚弓竹內殿令參給侍定今日細川右馬以

出陣也可越丹列之

廿五日 午刻師寺和漢會如恒或人之內後令役為之為事實

者京都後難或更之如何之及物忘此思解七月書

西一依有隱謀之令生害一此之未盡之由法之仍件

見之及也中五人企謀致之南方穿人四國之凡不

令蟬起者不可有防半之

廿六日 午後參內有御揚弓之朝詣某師觀音堂也

廿七日 早且向師寺亭修會如恒之日繼白連亦及并之為

暮日附果一近以之具之商者不具不參之

廿四 晚陰參內有御者中書王竹內友成五與師大納之方軍路  
中納之源家相中納花久六相長未七相後山德物八正九府  
源家相中納辨領一願以二客之御者三山四宜五破六有七支  
之友者八後御者九暫一〇令退一一出一二年一三

廿五 午後參內有御揚一

廿六 早且一京地二入三馬四出陣五令見地六部令路救七于八若人九

廿七 午時一申二和三漢四會五如六恒七入八夜九外一〇樣一一高一二儀一三宿

廿八 早刻一參二伏三見四殿五有六御七中八刻九參一〇者一一

廿九 朔一飯二於三中四門五有六午後七參八內九有一〇揚一一

三十 午後一謁二申三和四漢五會六如七恒

廿一 早且一內二侍三亦四食五後六詣七御八靈九山一〇野一一社一二午一三刻一四參一五伏一六見一七殿  
連一八安一九縣二〇白二一西二二井二三沙二四舍二五有二六電二七燭二八衣二九百三〇納三一果三二

廿二 午後一參二者三有四御五揚六

廿三 去夜一雪二積三為四功五音六佳七例八御九意一〇儀一一之一二儀一三諒一四音一五義一六凡

如何一午二前三參四內五有六和七漢八會九當一〇次一一功一二交一三之一四御一五意一六儀一七之一八義一九凡  
次二〇中二一勢二二之二三師二四大二五納二六之二七下二八官二九万三〇里三一路三二中三三納三四之三五前三六參三七家三八相

中三九納四〇之四一源四二家四三相四四之四五朝四六長四七也四八電四九燭五〇之五一後五二各五三令五四退五五出五六

御五七會五八所五九法六〇字六一向六二如六三之六四聖六五因六六內六七之六八義六九之七〇畫七一程七二行七三男七四者七五湯七六漢七七或七八人  
曰七九先八〇皇八一御八二代八三始八四明八五意八六于八七年八八九八九於九〇御九一舍九二若九三早九四迷九五被九六捉九七け九八と九九ん

廿四 午前一師二御三和四漢五會六始七當八但九日一〇連一一安一二之一三入一四夜一五向一六御一七出一八路一九許二〇之

廿五 朝一後二於三中四院五亭六有七風八吹九之一〇丹一一川一二之一三義一四京一五路一六為一七多一八苦一九意

連二〇不二一責二二穿二三仍二四城二五之二六內二七聖二八因二九之三〇結三一白三二長三三楯三四陣三五在三六中  
款三七打三八入三九救四〇十四一人四二象四三疝四四隨四五分四六者四七打四八死四九之五〇太五一以五二京五三路五四コ五五ハ五六ナリ五七

卜諸人稱之、勝事之成、南方、  
廿日 午後參書有御揚子  
廿日 午時師以亨、和漢會如亨

十二月小

百候 晴入夜參月御書後如恒傳、  
敗少之今日右馬以采<sub>以下</sub>、  
及之京傳、  
及之京傳、  
今日從政、  
晚以參書、  
多以及絶、  
言、  
一變、

廿 三歲男有祝、  
廿 午時參月有御、

分 午後向飛鳥并亭此邊之尻去人傍門之兩炉及一盤  
少時歸家畢

九 午時參書立過代之有御湯了入在於御湯及內有  
燒火竹內及令參和御雜談後刻

十 於內侍房有相伴之當番之御侍立過畢

十一 庚申參竹園溪和御會者之曉天令退出

十二 諸藥師觀音堂亦如每月

十三 午後參內有御湯了入夜有御燒火

十四 此夜於婦小路亭有田宗理定院振舞之或人云今日  
從和泉堀有注進四玉丸之外畠山式少輔上總  
七八千許波海之落著如何可憐

十五 晚以當番令相傳向少將畢

十六 禁裏御煤拂之入夜向正親町亭有田宗一與領牧亭

十七 午後參內有御湯了入傳少之目於和室有隆座振之  
奉為孫定院殿百年忌

十八 師和溪會如前今日百日終一之有收物之二子  
百納者

十九 午前參竹園有和溪御會是亦百日之義之今日彼  
果遂之晚檢於百里少落亭有程斗

二十 愚幸煤拂之涼晚參內有御基

二十一 涼晚參書

二十二 午後參內有御基

二十三 入夜參內別殿以奉今夜向內侍房之當御代信局  
功度御盆及杖及師以下中万里山落中納之源宰相



禮儀之還御——又有一盃計後令退出——

暮 食後入風呂之系西被後仍之晚檢中流亭有程計之  
入敷之内有御意候立去有御座供御例迄——

暮 午時茶師与九節屋出陣令見物此次謁中山亭

歲暮之礼之傾一盃致家平——

廿八日

申刻許参着

退出——次申歳暮之御礼於御亭向亦有御意候着之

惣別内之流今夜各申御礼之程所着流之御中

入之先皇御代此之非自由之義入敷竹園之外

之邊之流御礼——年中暮之珍重之世上先皇御

之万民共以之御安樂——云云也

侍中入夜武田令上洛——就今及物忌及永令力之



