

飛州志

十一

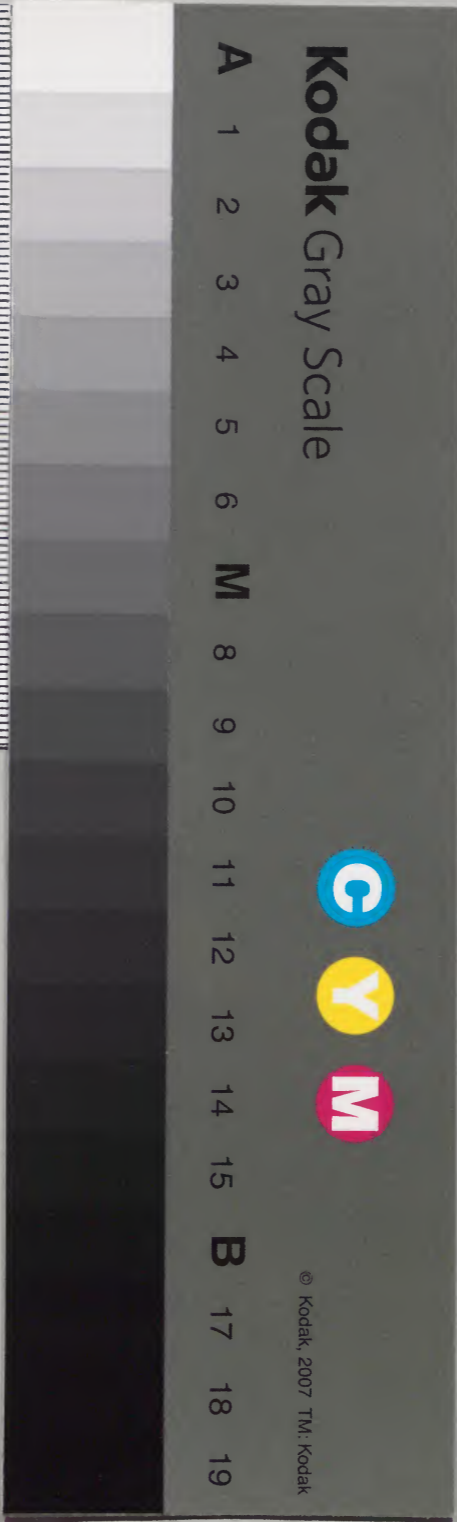
庫文閣内			
毛	元		和
齒	一		書
一	三		
七	五		
架	冊	號	類

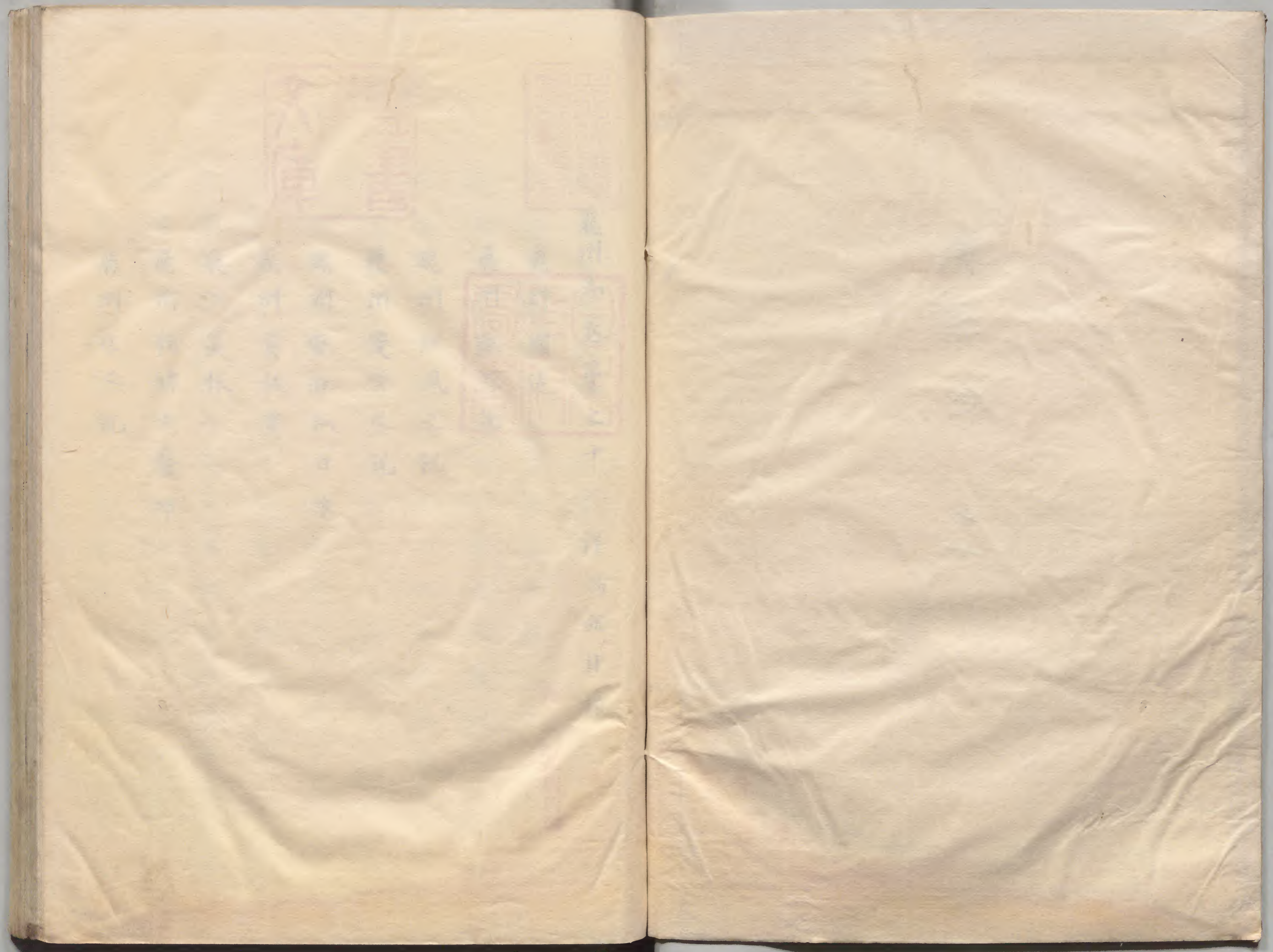
(一十册)

内閣文庫			
番號	和	29165	
冊數	12 ( 11 )		
函號	174	203	

内一〇九四號

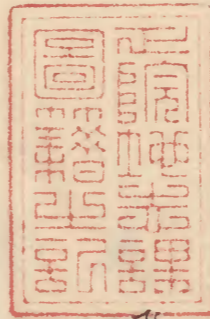
共十二





Faint, illegible text on the left page, possibly bleed-through from the reverse side. The text is arranged in vertical columns.





飛州

志卷第之

十二祥瑞部目錄

飛

州國造

飛州國造

飛

州國造

飛州國造

飛州 鍾風之說

飛州 慶雲之說

飛州 獻白狐白雉

飛州 貢松實

飛州 置椽

飛州 補博士醫師

飛州 匠之說

內一〇九四四號

飛州荒木郷賜多好方

斐太夫里之和歌

飛州刀工宇多國長之說

飛州淨園長命之說

飛州旅僧圓空之說

飛州人國記之說

飛州大榮繪圖

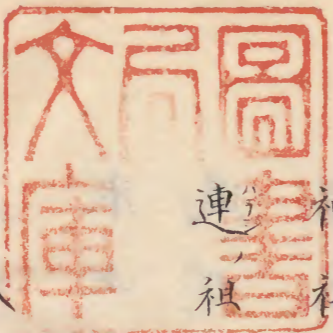
飛州國府之圖

飛州隣國之諸城行程之圖

飛州古城跡之地圖

飛州志卷第十一 祥瑞部

内一〇九四四號



神社本

連祖

瀛津世襲命孫大八埜命定賜國造以上

○飛州宿儺之說

日本紀卷第十一 仁德紀六十五年丁巳紀云

飛彈國有一人曰宿儺其為人一體有兩面

之各相背項合無項各有手足四其有膝而無

髓踵力多以輕捷左右佩劍四手並用弓矢是

以不隨皇命掠畧人民為樂於是遣武振熊難

波根子<sup>ハネ</sup>向誅<sup>ツ</sup>之<sup>ヲ</sup>以上按スルニ宿儺ノ来由國説  
并合<sup>ナ</sup>ヒス尤事實分明ナラスト云ハトモ猶  
寺院部大野郡下保村袈裟山千光寺ノ條下  
ニ載ス

○飛州鑿風之説

水上ニ於テ山中ノ村里ハ高峯覆イテ常ニ  
風吹シ適暴風至ルヲ鑿風ト云フ其中ニ雷  
光甚シノ地ニ輝トテ飛行スルモノアリ俗  
呼シテ是ヲ火又ト稱スル也若此火又ニ遭  
トキハ必ス攫<sup>ツク</sup>捌<sup>サカ</sup>レ或ハ創<sup>ク</sup>ヲ被<sup>カ</sup>レリ及<sup>ツ</sup>テ用

ユルカ如キトテ録風ト云フトソ故ニ人々  
家屋ニ篋<sup>ツ</sup>リ戸ヲ閉窓ヲ塞ギ録或ハ庖<sup>ホウ</sup>下ノ  
類イテ物ノ透<sup>ス</sup>間ヨリ外ニ出シ置<sup>ク</sup>テ呪術<sup>ク</sup>  
スル也是等山湖ノ陰毒ナルカ里方ト稱ス  
ル地ニ稀也其故ソ未知●倭漢三才圖會  
卷三風條下曰飛州尾州濃州驛州有不時  
暴風至俗稱之曰一目連以為神風其吹也拔樹  
仆巖壞屋無不破裂者唯一路而不傷他處焉  
飛州桑名郡多度山有一目連祠相州謂之  
録風駿州謂之惡禪師風相傳云其神形如人

着褐色袴云下畧

○慶雲

續日本紀卷第十止曰寶龜四年七月癸巳  
飛驒國言慶雲見云以上按スルニ慶雲ト云フ  
ハ水朝語園曰三代實祿曰貞觀十八年七  
月二十七日申ノ一刻東山ニ五色ノ虹ニ  
ラス廣サ一丈五尺計リ長サ四丈計リニ  
及フニ刻ノ頃ニ及ンテイヨクヨク夕ワツ  
テ上リ嶺ニ至テ消散ス天文要録祥瑞圖曰  
非氣非煙五色紛縵ナル是ナ慶雲ト云ト又

景雲ト謂フ占曰王者ノ徳中陵ニ至ルトキ  
ハ則景雲出ツ又曰天子孝ナルトキハ景  
雲アラワルト云以上

○獻ス白狐白白雉白

續日本紀卷第十三聖武紀曰天平十二年庚  
辰春飛驒國獻白狐白雉日本紀孝徳天皇大  
化六年元戸國今長門ニ獲白雉獻之是休祥也故以  
年號改白雉元年以上

○貢ス松實

續日本紀卷第二仁明紀曰天長二年乙巳八

月辛亥飛驒國貢松實御覽以上按入ルニ松ノ  
實ハ五葉松ニ生ヒリ本土ニ於テ深山ノ老  
木ニ適生入ルコトアリ樞實ニ似テ小也

○置椽ナクシラツ

清和實錄甲斐國下曰貞觀七年五月十六日  
丙申是日置諸國从椽甲斐能登丹後石見周  
防長門土佐日向八國並置从飛驒一國置椽  
先是三月九日太政大臣以下參儀以上奏言  
謹按今條上國有从中國無从下國無椽夫雖  
分官置職實有前規而隨時製宜豈闕當代今

件等國或前為上國未備从職或國務稍繁員  
猶中或長官有故主典執印論之改途事非穩  
便伏請甲斐周防新備从職自餘中國同置今  
下國同置从下國同又置椽以適變通以上

○補博士醫師フクシカヒシ

官符見志摩國下類聚三代格曰天長七年十  
一月下五日大政官符應補上畿内並志摩伊  
豆飛驒佐渡德政淡路等國博士醫師全名

○飛州匠之說

延喜式曰凡飛驒國匠下三十七人●類聚

三代拾叢和元年四月苜云 仁德紀曰飛驒  
匠下賦役令曰凡斐陀國庸調但免每里然匠  
下十人每四丁給一廁一丁一人一年一  
米充匠丁食弘仁五年五月廿一日下左右京  
五畿内七道諸國苜稱飛驒國貢上下匠每年  
有數事畢日規避課後偏作祀鄉積年忘歸未  
役不絶國郡陷罪加以遺之革相代奉公不堪  
其苦逃去者多遂使父子不保夫婦異處邑里  
為墟道路布通望諸下知天下勤責令言上者  
右大臣宣容止逃人律條立罪其飛驒之民言

詔容能既異他國雖變姓名理無可疑然則留住  
之剗尤在所由宣重下知搜勘令言上若有容  
隱者國郡官司準太政官去延曆十三符科違  
救罪鄉長隣保亦準之雇役之家處杖一百計  
日來日一人之功日別徵新錢一百文令送彼  
後家永為恒例以絶剗源者職國兼知每年附  
朝集使言上 水朝詔因曰 今昔物語云  
ク飛驒匠下云フ微妙ノ細工人アリ畫師川  
成ト各態ヲ挑ミケルカ或時飛驒ノ匠川成  
詔云ク吾家二三間四面ノ堂ヲ建タリ



ノソシテ見テ玉へ又壁ニ繪書テ賜へト互  
ニ細工ヲ挑ミテカラ問ヨリ常ニ戯レケリ  
話シテ近カ家ニ行テ見レハ誠ニヲカシキ  
小キ堂イリ四面ノ戸皆閉キタリ近喜ヒテ  
ヨク来リ玉へリ堂ノ中ニ入テ見玉へト云  
フ川成掾ニ上リテ南ノ戸ヨリ入レトスル  
ニ其戸ヲノツカタテ當ト閉ク驚キ廻リテ西  
ノ戸ヨリ入ントスルニ亦其戸閉テ南ノ戸  
ハ閉キヌ猶北ノ戸ヨリ入ントスルニ是ヒ  
トケテ西ノ戸ハ閉キヌ又東ノ戸ヨリテ入

シトスルニトチテ北ノ戸ハ開トヌカクノ  
如ク廻リクスル事アタタヒニ遂ニ入ルコ  
トヲ得スレテ掾ヨリ下リヌ其時近咲ノ事  
カキリナシ川成拓ク思ヒテ飯リ厥后日来  
テ壁ニ川成近ヲ呼テ見ヒ奉ラシ物アリ来  
リ玉へトイヘトモ定テ吾ヲ計ラシスルト  
思ヒテ行スタヒニ惣ニ呼ハハ近川成カ家  
ニ行テ案内シケルニ玉へトヌフニ隨テ  
廊ノ遺戸ヲ引ヒテキツレハ思ヒガケヌ大  
キナル死人ノ脹腐リタル卧リ臭キコト鼻

入ルヤウニ覺へ驚ト愕テ去故ラントス  
川成内ニ居テ此音ノト、笑コト限ナシ通  
脚シト思ヒテ度ニ立ルニ川成其遣戸ヨリ  
顔ヲ差出シテ只未レト呼ノ恐レテ寄テ  
レハ障子ニ氷人ノ形ヲ畫タルナリケリ  
堂ニ謀ラレシカ始キニ由テ斯謀リ返シ  
タルナリ其頃ニ人カ態ヲ語リテ皆人褒ケ  
ルトナリ●文德實錄曰河成本姓余後改百  
濟長於武猛能挽強弓大同三年為左近衛以  
若岡書屢被召見取寫古人真及山水草木等

皆知自坐昔在宮中令或人喚從者或人辭以  
未見顔成即取一紙因其形體遂驗得其機妙  
類如此今言畫者成取則焉弘仁十四年并美  
作權七日天長十年授從五位下累遷兼和中  
為備中又次為播磨又時人崇之平時七十二  
●大和拾遺云飛驒ノ内匠等在番セシメ  
●廣益俗說辨卷第十三云俗說ニイソク  
ムカニ飛驒内匠ト云ノモロシニソ  
夕ラント本駕ヲ作り是ニ乘リ苑前ヲ過ケ  
ルニ彼ヲニクムモ有テ矢ヲ放チシカ内

近ニハアタラス水鷲ノ片羽ヲ射レリ其  
羽ノ落タル取テ羽形ト号ス後ニ博多トア  
ラタム然レトモ内匠モノ、カストモセス  
猶片羽ノモツテモロユニニソタリ又在唐  
ノ内妻ヲ娶リ懐妊シテ十月ニ及ヘルニ内  
匠日本ニ帰レリホトナク彼妻男子ノウム  
此子十三歳ニナレル時父ヲ奪テ日本ニ来  
ル内匠是ヲ疑テ別室ニ居ラシメ汝寶ニ我  
子ナラハ佛像半片ヲ作ルヘシ我又半片ヲ  
ツクリ合セ見テ遠ノ事ナクンハ汝カ言葉

ヲ信スハシトテ互ニ作り合ヒ見ルニホモ  
遠事ナキニエ其示ナルコトヲ信スト今按  
スルニ 是撰者元澤  
長秀考按也 往昔飛驒ノ内匠トス者一  
人アリト思フハ甚謬也職原拙大全云ホム  
寮大ニ之取作皆掌之右飛驒國多大ニ卷京  
都木ニ翼奉行曰之飛驒工也日本後紀云延  
暦十五年十一月己酉令天下搜捕諸國逃亡  
飛驒工等共称日本傳云飛驒國多匠民巧造  
宮殿寺院迄今飛驒工今昔物語不昔畫師百  
濟朝臣治成 畫家傳云治成今  
姓余後改百濟 與飛驒工爭藝太平廣記

云韓志和者倭國人也中國為飛龍是本邦ノ衛是飛野ニ

ニフ萬葉集歌ニトニカクニモノハ思ハスヒ

夕人ノウツ墨繩ノ只一筋夫本集ニハ此歌モ人九ノ

拾遺和歌集ニタニモチ宮造ルヒダノ工

ノテナノナトホトクシカナノナモ見シカ

ナ大和物語ニマカキスルヒダノ工ノ

クヅキヲトノアナカシカマシナソヤ也ノ

中トアレハ一代ノ名ニアラサルヲ知ルハ

シ又羽形ノ説非ナリ余按スル撰者并沢右ノ

俗説ハモロコシノ魯般ヲ事ト本邦ノ佛工

春日カ事ヲ取合セタルモノヤ祖庭文苑

ニ魯般ハ古ノ般輸子也心近甚エナリ朝野

僉載云魯般肅別燉煌ノ人年代ヲ詳ニスル

トトナレタクニ造化ニヒト魯般ヲ傳呂氏春秋ニ

涼州ニナイテ浮図ヲ造ルニ木焉ヲツクリ

楔ノウツコト三下ニテコレニ衆リ無何ニ

歸ル其妻妹コトアリ父母アヤシニ尋ルニ

妻其故ヲカタル父ヒソカニ彼木焉ヲ取テ

楔ノウツ莫丁アアリコレニ衆テ吳ニ至ル

吳人アヤシニテ殺害ス魯般此事ノ聞テ木

鳥ヲ作テ父カ屍ヲ得タリ又大和鑑河内國  
春日村ノ佛ニ誓父會唐ニ入テ佛ヲ造ル法  
ヲ學ノ在唐ノ間妻アリ父會帰來ノ後男子  
ヲウム誓主勲ト云フ一本ニハ誓父會誓  
主勲兄弟ト云フ生長ノ日母  
ニ向テ父カ名ヲ問母カイハク汝カ父ハ日  
本ノ人誓父會トイエルヨシ卷ノ主勲スナ  
ハチ日本ニ來リテ父會ニアフトイヘトモ  
ニルシトスヘイモノナシ父會カ云ク我ト  
汝ト互ニ佛軀羊片ヲツクリ合セタカフ事  
ナクハ實ノ父子タラント別室ニ居シノ刻

合セ見ルニ少モタカフ事ナキスヘ父會  
信用シ父子ノ對面ヲユルセリ是等ノ説ナ  
取合セ作りシモノナラシ●倭漢三才因等  
卷七十五云河内國澁川郡鞍作村推古天  
皇朝來ル百濟國佛工多須那之子鞍作鳥住居  
之地也世稱鳥佛師者是也鳥佛師傳出千紀  
州高市郡父多須那飛驒國住人蓋自百濟國  
來住飛驒守何其是耶●以上ノ諸説ヲ以テ  
余按スルニ本土ニ於テ飛驒匠ノ事實分明  
ナラス此州ニ於テモ古代ノ堂宇ナシ是飛

驛匠カ作りタルト云ハルハ吏ニ佐州ノ人  
ト同シ是等ハ北國古ニ形謂匠丁ナルベシ  
中ニモ勝レタル良匠或ハ匠頭タル人モア  
リツラト其姓氏名字ノ一ツヲモ傳ハテ  
ズ它地ノ跡マテ遠孫後裔ト称スルモ聞ハ  
ザル也然ルニ古昔州内ニ自ニ立セシト云フ  
人多キ中ニ江馬小四郎修理亮平輝經貞應  
元年壬午十月廿七日平不法名前匠作勇山  
威公アリ又三水修理亮藤原重頼永正十三  
年丙子二月二日平不法名前匠作稠山春公

ト称スルアリ延喜式ノ匠丁拾遺ノ内匠等  
ハトモニ今ノ夫大スナルベシ匠頭ニハア  
ラシ江馬三水ノ匠作トアルハ番匠ノ上ニ  
立シ此國ノ匠頭ナルヘキモノカ仍テ諸説  
ヲ載スルノミ

○飛州荒木郷賜多好方

東鑑卷第十三是久四年癸巳十月十二日乙  
亥記云 右進將監多好方兼神樂賞今日以  
飛驒國荒木郷地頭職被成政取御下又訖於  
國術之源役者任先例可致其勤之由取被載

也因幡前司廣元氏初太夫行政等奉行之云  
以上按スルニ録倉源二位頼朝之臣ノ時ナリ  
樂人好方録倉鶴ヶ岡ノ神事ヲ勤ムル賞ト  
見ヘタリ多ク其由来由下ニ出ス又深役未解疑  
ラクハ課後ノ筆誤歟 ●同卷第十六正治元  
年十一月八日丙申記云右近將監多好方去  
建久四年宮人曲賞自故右大將軍賜飛驒國  
荒木郷訖而於今者可讓補子息多好節之由  
申之ヲ仍今日被<sub>レ</sub>經其沙汰有御許容且於彼地  
不可守護使入都旨取<sub>レ</sub>被<sub>レ</sub>仰下也北條殿今奉

行之<sub>テ</sub>給<sub>テ</sub>云以上按スルニ後二位頼家朝臣之時  
也右大將軍ハ右大將家也此書多ク右大將  
軍ト記ヒリ北條殿ハ相摸守時政ヲ稱ス執  
権尤外祖タリ ●徒然州文段鈔云多ク久助ガ  
申ケルハ下界註云久助舞人也多クハ氏ナリ神  
武帝ノ子神八井手命ハ多ク氏ノ遠祖也以上  
○斐太犬黒之歌  
萬葉集卷第十六有由縁雜歌部云 嗚黒色  
歌一首 烏玉之斐太乃大黒每見巨勢乃小  
黒之取念可聞 答歌一首 造駒上師乃志

婢麻呂ヒメマロ白爾シロニ有者アルハ諸欲モトメ將有カラス其黒色クワシ乎ナラ右哥  
者傳云有アリ大舍人オホノシ土師ツチノシ宿祢スツメ水通ミヅトウ字志シ婢磨也ヒメノ  
於時大舍人オホノシ巨勢朝臣キセノチノミ豊人トヨノヒト字曰ナリ正月ツキ麻呂マロ與  
巨勢キセ斐太朝臣ヒタイノチノミ名字忘之也  
島大男也兩人並此彼ツレツレ紺黒色コンクワシ於  
是土師ツチノシ宿祢スツメ水通ミヅトウ作斯歌カサカサ吟者ウタヒ而巨勢朝臣キセノチノミ聞  
之即作和歌カサカサ酬カサカサ笑也ウツク以上イサ按アツスルニ是斐太ヒタイ之國  
人ノ黒色クワシナルト云フニハアラ子ト國名ト  
同シキカ故ニ載スルノニ斐太朝臣ヒタイノチノミ柘州  
子ニモ出ルル如ノ藤原ノ伊勢人トアルノ類  
也

○飛洲刀工國長之說

本云ニ刀工一人アリ宇津五郎兵衛ト云フ  
世々宇多國長ト号ス時按スルニ宇津一流  
ハ越中國ノ鍛冶也其先康安ノ比大和國宇  
多國光ヲ祖トス仍ニ代々宇多ヲ稱ヒリ本  
氏宇津也其作地鐵ニマカニ色黒ク小沸コヒア  
リ直刀ヲ專トシ亦シ乱レタルモアリ物切  
レナルト云ハリ大体ノ作ト可謂モノナリ  
サレハ佗州ニ名譽ヲ顯スホトノ鍛冶ニモ  
非ス本土ニ於テハ刀鍛ヲ好ニ作ラシムル



人稀ナレハ常ニ極貧ニ迫レリ故ニ民間ノ  
用其鋸鎌ノ作り貧窮ナレノク業トモヨト  
人々勸ハレトモ曾テ是ニ應ヒス飢テ路傍  
ニ死ストモ累代ノ名ヲ失ハシト更ニ忌  
ト難レトステ終ニ八十餘歳ニテ先死畢ス  
尤相挫トスハキ子弟モ無ク一人ノ女アリ  
シカ適短カ或ハ鎗ノ穂等ヲ好ミ作ラシム  
ル人アル時ハ彼女ニ相挫ヲ打セ作り出セ  
リ因茲腰カ甚ホク飛州國長カ作知ル人稀  
也凡宇多ト称スルカ上ノ銘古今多シ所謂

國光國宗國次國弘國房國久國友友久友則  
友弘友光平國國定國安國治國長等アリト  
聞ヘリ猶此餘アルヘシ詳ナルニ及ハス

○飛州淨圓長壽之說

本上ニ於テ百歳ニ及ヘル長生ノ人ハ古昔  
ヨリ少シト云フ干茲大野郡山口村ノ住氏  
又右衛門初名薙ハ髮ハシテ淨圓入道ト云フモノ  
アリ寛永十八年辛巳ニ生シ延享二乙丑歳  
既ニ百丑歳ニシテ終レリ氏ヲ真那田ト云  
フ姓氏詳圓カ祖父弥六ハ其先同郡三佛寺ノ

城中ニ出ル天正ノ初ノ三佛寺落城シテ親  
族悉ク戦死ス干時八歳ノ男兒一人落人ト  
成ツテ此山間ニ迷イ来リシヲ此地ノ民輩  
ニ取ツテ子トス是弥六也行年九十四歳父  
ヲ又右衛門ト云フ終ル取九十八歳也圓カ  
子四人其齡今歳七十四以孫十六人四十九  
歳以下曾孫十一人三十三歳以下也凡テ子  
孫三十一人ノリ又圓カ生質幼若ヨリ究テ  
人ト爭ハズ偏ニ己ヲ守ラシトテ常トス  
其耕作ヲ所ニ<sup>高八石</sup>次<sup>ツテ</sup>捕ヲ造ルヲ業トセリ

圓兼テ言テク我十六歳ノトキ父カ代リト  
シテ年貢ヲ金錢ヲ携ヘ高山ノ城ニ至リ則  
納ムルニ<sup>僅</sup>餘分ヲ加ヘ出定納ノ負數ア  
リト云ヘトモ私ニ不可計ガタノ也故ニ叔  
納ヲ預ル人是ヲ紀シ餘分ヲ返シ又仍テ其  
餘リヲ得テ去リシカ銘々考見ルニ總千又  
ノ過ヲ得タリ於レテ茲八郎大キニ驚キ行程  
ニ里餘帰リタル道ヲ速ニ立戻リ又其故ヲ  
訴ヘ再ニ返納メシカハ奉行頭人我廉直ヲ  
感シ褒テ大<sup>大</sup>正直者ト云ハレシヨリ以來不

義ノ成ヤス不敬ヲ存セサレハ世ヲワタル  
其恐レ無シト常ニ詔リケルト也己カ徳  
室下間アリ其隅ニ藁ヲ多ク積ミテ窠ト成  
シ夜ハ是ニ籠リテ卧ヒリ猶其餘ノ業説多  
シ寔ニ氏問ノ大夫夫ト可謂故ニ載ス  
○釋圓空之説  
本土ニ於テ高嶽ノ巖窟或ハ山中ノ寺社ノ  
深林等ニ多ク水佛アリ圓空ト云フ僧ノ作  
ル處也按スルニ其彫刻スル取ノ佛像今  
州内ニ多シト云ヘトモ全備成就セシモノ

ヲ未見其面相ノミ有テソノ餘印相等分明  
ナラズ俗ノ荒削ト云フニ等然レドモ空其  
業未熟ニシテ斯ク造リ出スニハ非サルカ  
元來妙手ナルヘキモノト見ヘタリ各佛身  
ノ後ニハ梵文ヲ書セリ姓氏或ハ何國ノ産  
何レノ宗派ト云フ事ヲ不知疑フヲクハ是  
台密ノ徒タルカ何レノ年本出ニ入ワテ深  
ニ居レルヤ凡延寶ノ頃山中ノ氏始メテ是  
ヲ見タリ薙カテ一柄ヲ携ヘ常ニ佛像ヲ造リ  
則其地ニ杖ノ捨ヌ仍テ空カ来由ヲ尋問フ

敢テ答ヘス我山嶽ニ括テ多年佛像ヲ造  
リ其地神ヲ供養スル而已汝其地ニ至リ是  
ヲ見ヨト云テ餘事ヲ曾而云ハス  
是世俗ノ魔ト稱  
レテ人ノ行立ラテ  
ル山嶽ニ云空ク我ニレタケイ自是  
其地ニ行至ルニ聊カ障ル事無シ  
食物ヲ与フル人アリト云ヘトモ煮テ食フ  
モノハ請ス虫ニテ食フヘキヲハ請ル也後  
ニハ間村里ノ山林ニモ出遊ヒシカ人ヲ見  
テ心中ノ不善ナシトヲ云イ出シテ教戒ス  
ルニ必ズ其違ハサルコト神ノ如シ故ニ人  
大ニ恐レテ崇敬ヒリ又空ク書画アリ其筆

意甚夕異様ニシテ古風ナルセノナリ各花  
押アリ **申** 是也然ルニ貞享ノ末ニ至リテ或  
ル山寺ノ僧ニ空語ツテ云ク今世ノ氣運ヲ  
見ルニ當城山既ニ廢スルノ時道キニアリ  
不詳ノ地ニハ括ルベカラスト云ヘリ則此  
洲ヲ去ルト見ヘテ是ヨリ後終ニ其人ヲ見  
タル事ナシト也高山ノ城ハ元禄ノ始ノ舊  
主地ヲ易ヘ城モ毀タレ畢ヌ又東奥ノ南部  
或ハ蝦夷ノ地ニモ僧圓空カ作ル處ノ併僧  
了リト云フ是同入ナルカ詳ナルニハ及ハ

倭漢三十國會卷六十一曰 陸奥州燒  
山在南部自天燭登此山不時有燒故名之閔基慈  
覺大師作千体石地藏長五尺許其他小佛而  
人取去今僅存一遺頃有僧圓空ト云若修補千体像  
又此嶺上三塗川ワカ塞河原及一百三十六地獄  
等アリ以上

○人國記説

印本人國記曰 飛驒 當國ノ風俗ハ健直  
ニシテ愚也日本ハ廣トイヘトモ我國如事  
ナレト思ヒ他國ノ望モナレシ井ノ中ノ蛙大

海ヲ不知カコトシ是愚ナル所ト可謂生得  
ハ石鐵ノ性ナリ 按スルニ按者當國ハ東西  
南北皆山ニテ谷間ノ民家アレハ人ノ心狹  
シ他ニ漏氣ナキ故ニ愚直也然ルニ古昔飛  
驒ノエトニ帝都ノ番匠此國ヨリ貢ス夫工  
匠ノ職其才不足ノ者ノ及所ニ非ス又是山  
谷ノ秀氣集ルカ故ニ自然ト工垂カ臂ヲ得  
タルナルヘシ

○飛驒國圖



按スルニ此図隣國四州アリ本上ハ五州ニ分マレリ取  
 謂美濃信濃越中加賀越前也同載ル處ノ地名十六ハ  
 國府或ハ駅路或ハ國界ノ地名ト見ヘタリ尤今世稱セ  
 サル号ハ國ノ方角ヲ度量シテ文字ノ變異等ヲ記  
 ス 深井戸今ハ無シ益田郡下原郷ニ保井戸アリ是ナ  
 ルヘシ 岡今ハナシ同郡何多野郷小瀬アリ是ナルヘキ  
 カ 日和田同郷ニアリ 神ヶ原今ハ無シ同郡同郷上  
 カ 洞アリ是ナルヘシ 高野 天野郡河田郷ニアリ 高山  
 國府也同郡灘郷ニアリ 大原同郡川上郷ニアリ  
 駒寄今ハ無シ同郡同郷福寄アリ是ナルベキカ

換原今ハナシ同郡同郷牧ガ洞アリ是ナルヘキカ

野々俣同郡同郷アリ 小白川同郡白川郷ニア

リ 飯島同郡同郷ニアリ 月瀬今ハナシ吉城郡

小鷹利郷月ガ瀬アリ是ナルヘシ 増山今ハナシ同郡高原

郷九山ニアリ是ナルヘキカ 平湯同郡同郷ニアリ 漆山

同郡同郷東漆山西漆山アリ 寫本人國記日傳説云此條相摸守

平頼時西明寺道崇撰也 飛驒國之風俗ハ律儀ニシテ愚ナリ其愚トハ日

本廣ト云ヘトモ此國ニ越タルハナト覺ル人百人ニ九十

人如斯因茲我國ヨリ他國へ出ルエトモ嫌テ唯井中ノ

坐ヨリ天ヲ窺フ知テル形儀アリ武士ノ風俗モ唯吾領

スル所ノ恥知フナ公ニ覺テ是ニウエコストアラシト

思フノ類ニテカイバウ不可然也誠ニ山中人等最カ

カク可有也但出得ハ石鐵ノ性トモ可謂也以上按ルルニ寫

本國圖無シ文字數多シ事又詳也仍ニ二書ニ出ス

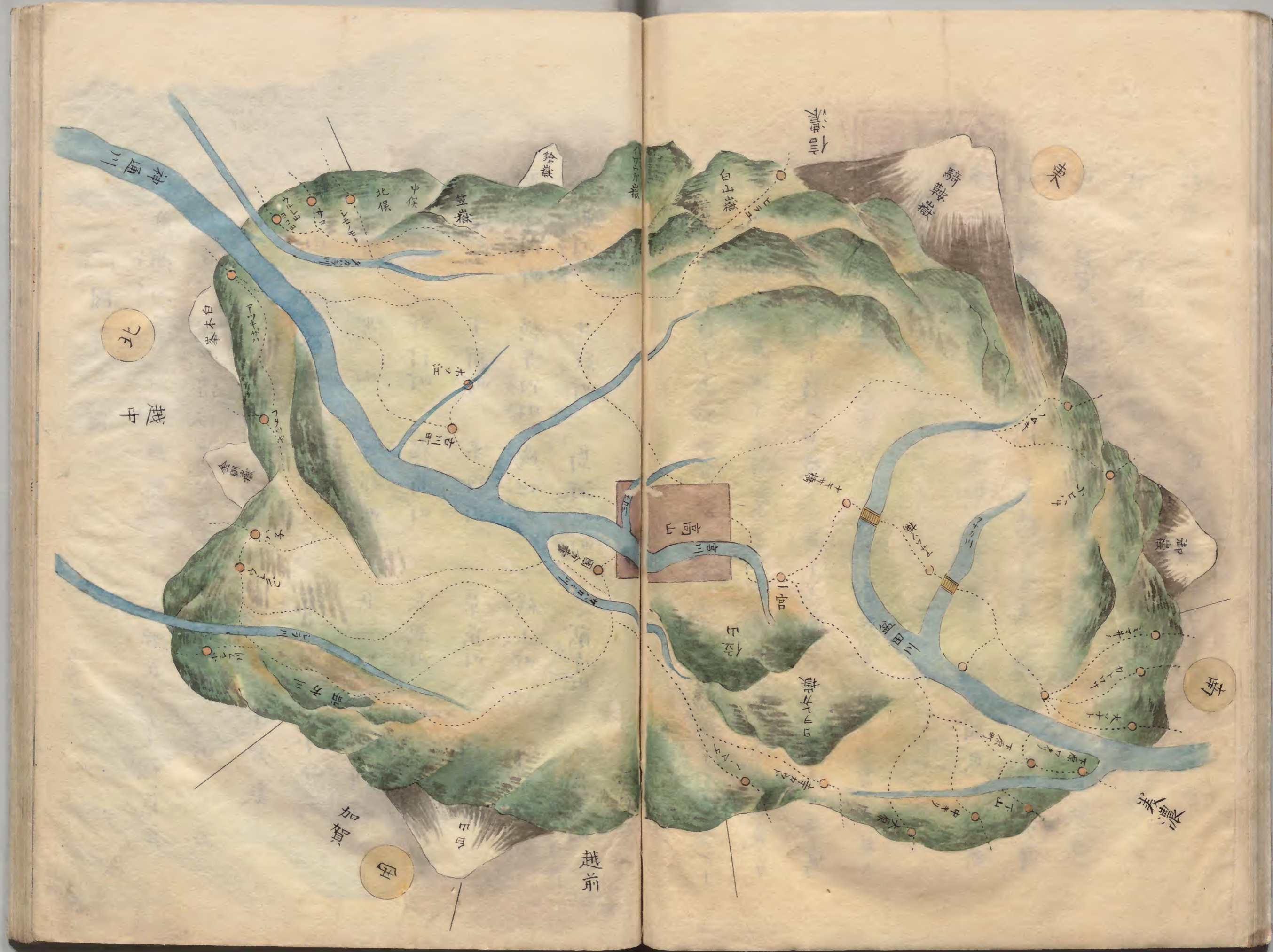


○飛驒國圖

山ノ号甚タ多シ因ニ記シ難シ故ニ國以ノ山嶽

高峯村里ノ号及ヒ川ノ号橋ノ号或ハ國府一郡ノ小府

或ハ一宮祠國分寺名等ノ載ス



北

越中

白木

金園

加賀

西

越前

信濃

東

南

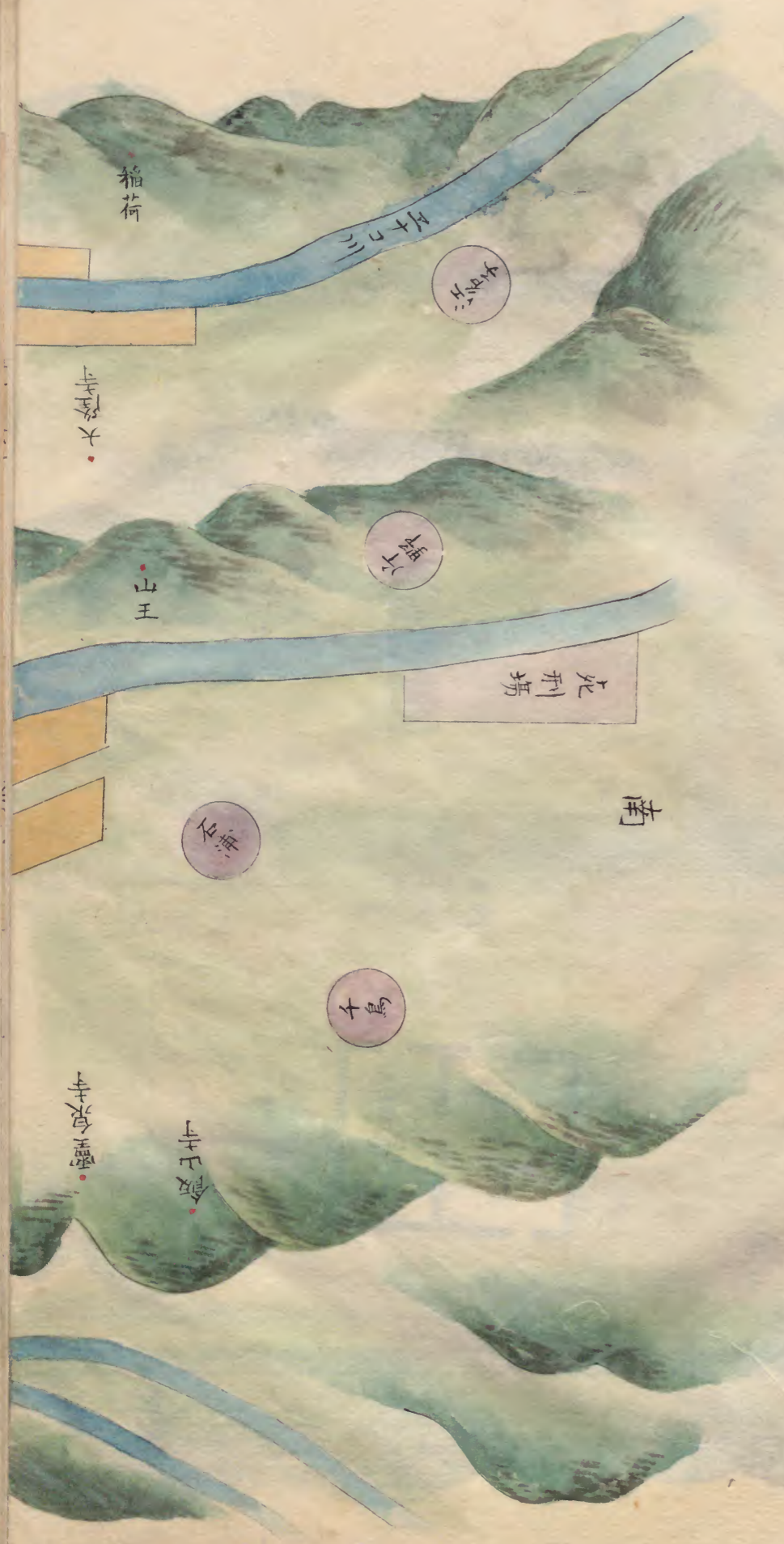


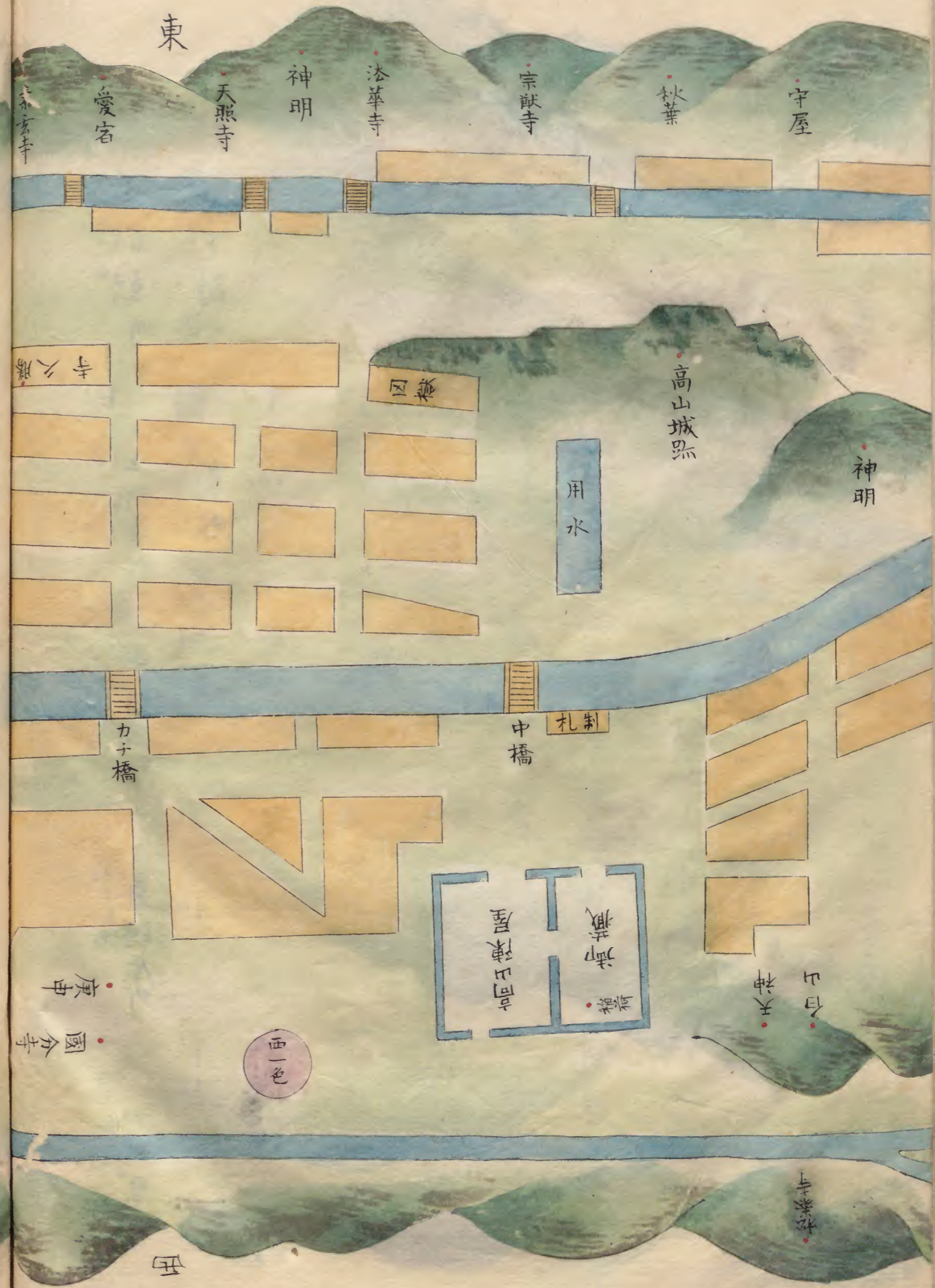
○國府之圖

國府高山ハ大野郡瀧郷ニアリ今所在ノ寺祠民匠  
 千五百有餘戸僧俗男女七千四百有餘人町ノ名  
 三稱一番二番三番是ニ按スル處ノ号三十餘數アリ

- |      |      |      |      |      |
|------|------|------|------|------|
| 一番町  | 二番町  | 三番町  | 有町   | 小池町  |
| 芥澤町  | 聖町   | 録部町  | 兵三町  | 安川町  |
| 鍛冶町  | 野村町  | 福島町  | 長瀬町  | 一新町  |
| 二新町  | 下新町  | 平内町  | 草屋町  | 八幡町  |
| 堅寺内町 | 横寺内町 | 錢炮町  | 碓上町  | 片原町  |
| 八軒町  | 日影町  | 島河原町 | 宗猷寺町 | 天照寺町 |

- |     |      |      |      |      |
|-----|------|------|------|------|
| 若達町 | 上河原町 | 中河原町 | 東河原町 | 西河原町 |
| 下向町 | 裏町   |      |      |      |





○隣國之諸城行程之圖

本土高山國府ヨリ隣國上州ノ諸城ニ至ル處ノ驛路  
行程ヲ載ス ●自高山至千信州松本城 行程廿六  
里半也高山ヨリ野麥<sup>ノ</sup>八十二里野麥ヨリ信州川浦<sup>ノ</sup>  
三里川浦ヨリ寄合<sup>ノ</sup>戸一里寄合ヨリ入山<sup>ノ</sup>三里入山  
ヨリ稻坂<sup>ノ</sup>へ二里稻坂ヨリ橋場<sup>ノ</sup>へ一里半橋場ヨリ佐溝<sup>ノ</sup>へ  
二里佐溝ヨリ松本城へ二里 ●同至千信州松代城 行程四  
十里半也松本ヨリ岡田<sup>ノ</sup>へ一里岡田ヨリ原<sup>ノ</sup>へ二里原ヨリ會  
田<sup>ノ</sup>へ一里半會田ヨリ青柳<sup>ノ</sup>へ一里半青柳ヨリ萩<sup>ノ</sup>へ二里萩  
ヨリ稻荷山<sup>ノ</sup>へ二里稻荷山ヨリ松代城へ二里 ●同至千

信州上田城 行程四十七里也松代ヨリ上田城へ六里半 ●同至  
千信州諏訪城 行程三十一里也寄合戸ヨリ芝原<sup>ノ</sup>へ三里芝  
原ヨリ藪原<sup>ノ</sup>へ一里半藪原ヨリ奈良井<sup>ノ</sup>へ一里半奈良井ヨ  
リ契川<sup>ノ</sup>へ二里契川ヨリ木山<sup>ノ</sup>へ三里木山ヨリ洗馬<sup>ノ</sup>へ半里洗  
馬ヨリ塩尻<sup>ノ</sup>へ二里塩尻ヨリ下諏訪<sup>ノ</sup>へ二里下諏訪ヨリ諏訪  
城へ一里 ●同至千信州高遠城 行程三十三里半也契川  
ヨリ斤平<sup>ノ</sup>へ一里斤平ヨリ小野<sup>ノ</sup>へ三里小野ヨリ平賀<sup>ノ</sup>へ二里平賀  
ヨリ伊奈<sup>ノ</sup>へ三里伊奈ヨリ高遠城へ二里 ●同至千  
濃州苗水城 行程廿一里也高山ヨリ御厩野<sup>ノ</sup>へ十里御厩  
野ヨリ濃州小郷<sup>ノ</sup>へ半里小郷ヨリ加子母<sup>ノ</sup>へ二里加子母ヨリ

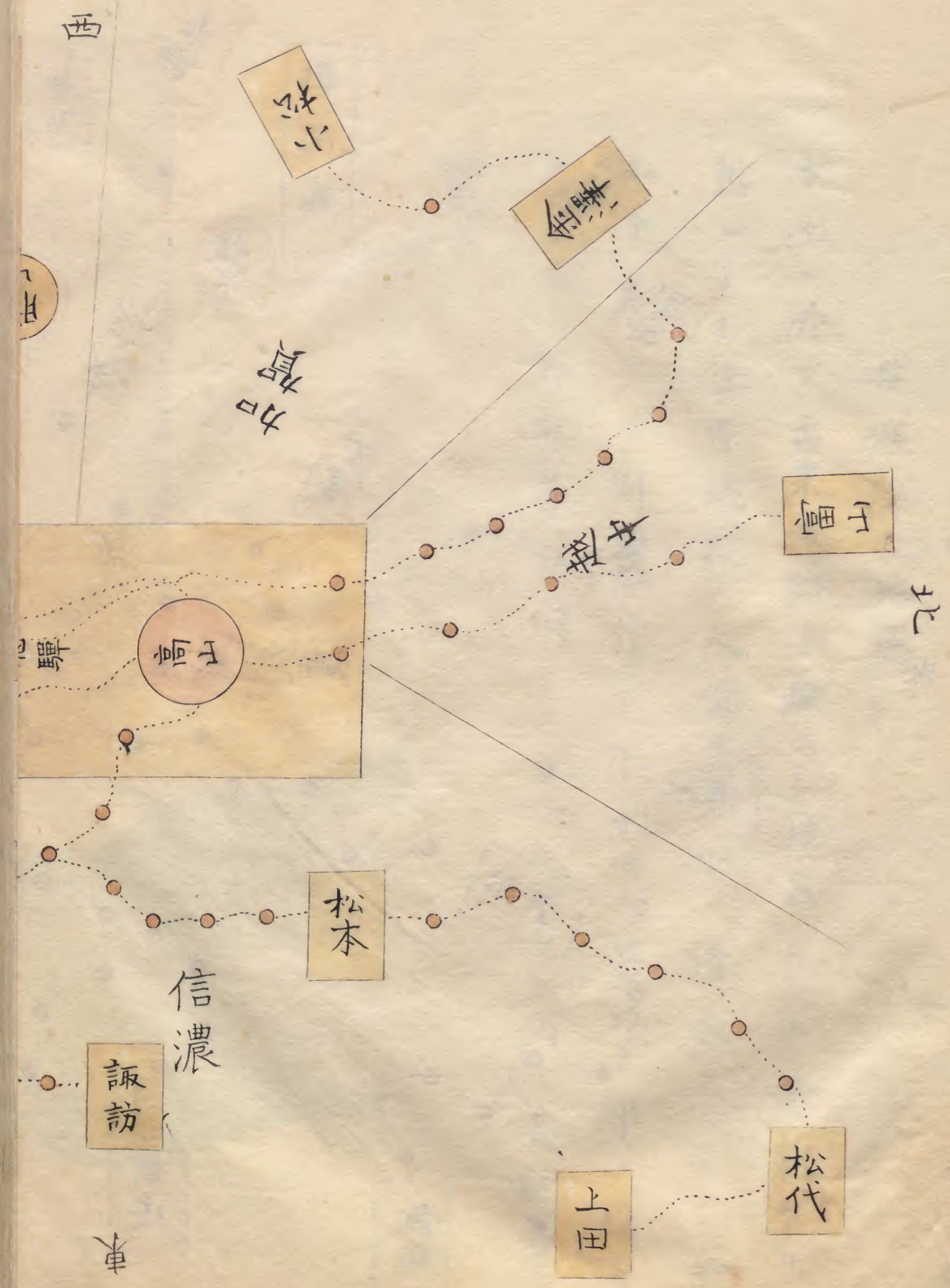
付知<sup>ツケナ</sup>へ一里知<sup>チ</sup>ヨリ田瀬へ二里田瀬ヨリ下野へ一里下野  
ヨリ福岡へ一里福岡ヨリ苗木城へ二里 ● 同至千濃州岩  
村城行程三十一里也苗木ヨリ中川へ一里中津川ヨリ  
岩村城へ五里半 ● 同至千信州飯田城行程四十里半  
也中津川ヨリ落合へ二里落合ヨリ馬込へ二里馬込ヨリ  
檮<sup>ツラギ</sup>へ一里檮ヨリ廣瀬へ一里廣瀬ヨリ上清内路<sup>ウツキノチ</sup>へ三里上清  
内路ヨリ下清内路へ一里下清内路ヨリ山本へ二里山本  
ヨリ飯田城へ三里 ● 同至千濃州加納城行程三十五里  
半也高山ヨリ下原へ十九里下原ヨリ濃州下市場へ四里  
下市場ヨリ上河邊へ三里上河邊ヨリ太田へ三里太田

ヨリ鶺<sup>ウズ</sup>活<sup>ヌビ</sup>へ二里鶺活ヨリ加納城へ四里半 ● 同至千濃  
州大垣城行程四十一里餘也加納ヨリ大垣城へ五里廿四町  
● 同至千濃州郡上城<sup>シノカ</sup>行程十八里也高山ヨリ大原<sup>オホハラ</sup>へ十  
里大原ヨリ濃州坂本へ二里坂本ヨリ畑<sup>ハタ</sup>佐<sup>サ</sup>へ一里畑佐ヨリ  
郡上城へ五里 ● 同至千越前州大野行程三十里也高山  
ヨリ野々候<sup>ノノカウ</sup>へ十三里野々候ヨリ越前州市<sup>イチ</sup>布<sup>フ</sup>へ六里半市  
布ヨリ大谷へ二里大谷ヨリ大野へ七里半 ● 同千越  
前州勝山行程三十二里半也大谷ヨリ勝山へ十里 ● 同  
至千越前州九岡城行程三十五里半勝山ヨリ九岡城  
へ三里 ● 同至千越前州福井城行程三十九里也九



ヨリ福井城へ三里 ● 同至干加州金澤城行程三十八里  
 高山ヨリ小白川へ廿三里小白川ヨリ越中州赤尾へ一里  
 赤尾ヨリ小瀬へ一里半小瀬ヨリニ屋<sup>ニツヤ</sup>へ三里ニ屋ヨリ城端<sup>シツクナ</sup>  
 へ三里半城端ヨリ福光へ二里福光ヨリ二俣へ二里二俣ヨリ  
 金澤城へ四里 ● 同至干加州小松城行程四十六里也金沢  
 ヨリ柏野へ四里柏野ヨリ小松城へ四里 ● 同至干越中  
 州富山城行程廿三里也高山ヨリ小豆澤へ十二里小豆澤ヨ  
 リ越中州蟹寺へ三里蟹寺ヨリ榎原<sup>エノハラ</sup>へ三里榎原ヨリ越  
 津へ一里越津ヨリ富山城へ四里

○隣國諸城行程之圖



櫻洞城

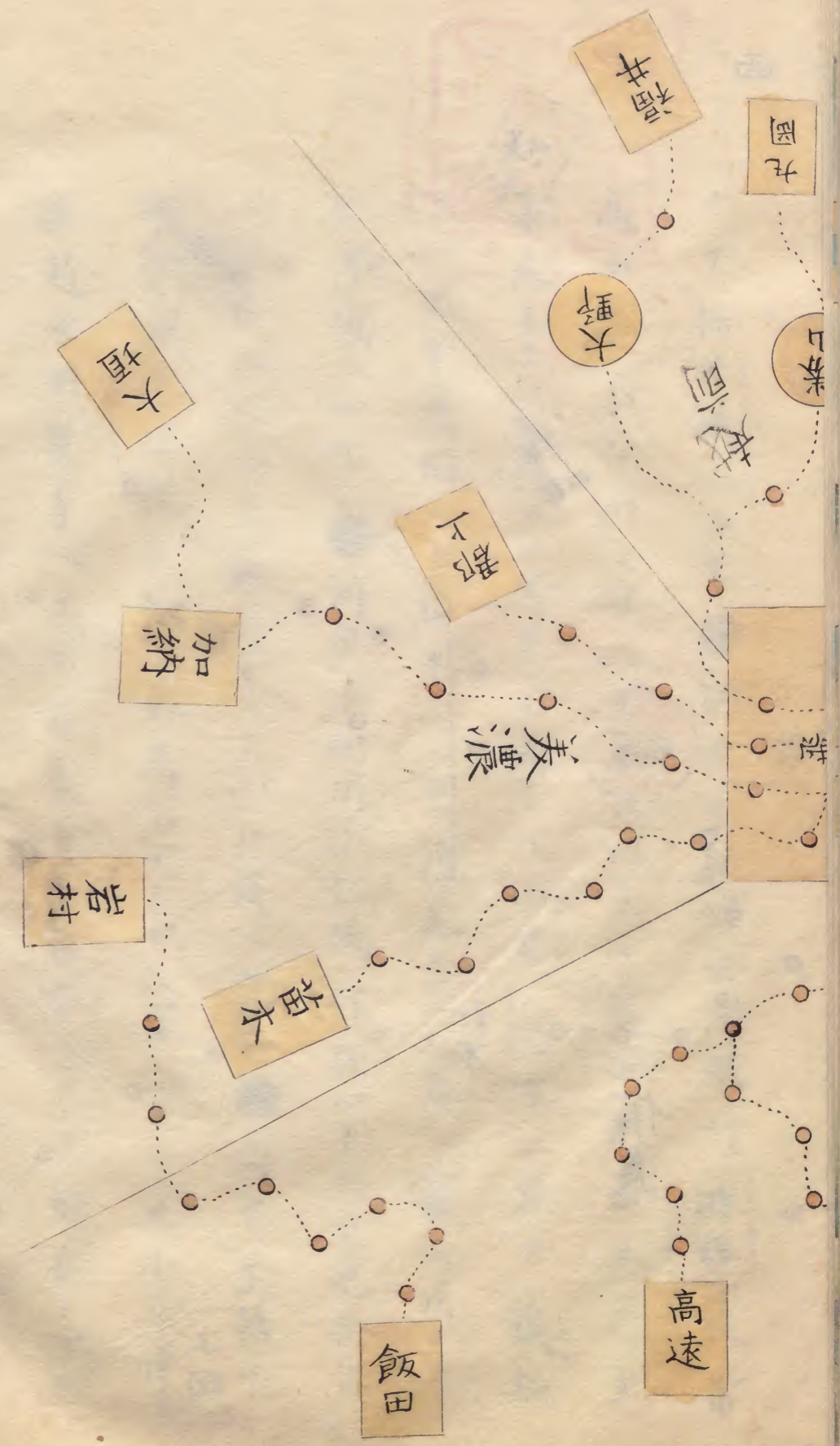
北



古城跡之地圖

本土ニ於テ古来城跡ト稱スル地名凡六十餘數アリ  
然レトモ往古繩張ノ大旨其地欣ノ遺在スルモノ今  
二十數アリ則圖ヲ作ツテ下ニ出セリ是以テ郭ノ續キ  
虎口ノ所在等分明ナラザルモノ多シ仍テ其概畧ヲ  
載ス

北



屋鋪丸

東

サクラ谷

南

凡長百間餘  
横八十間

カラホリ

カラホリ  
土居

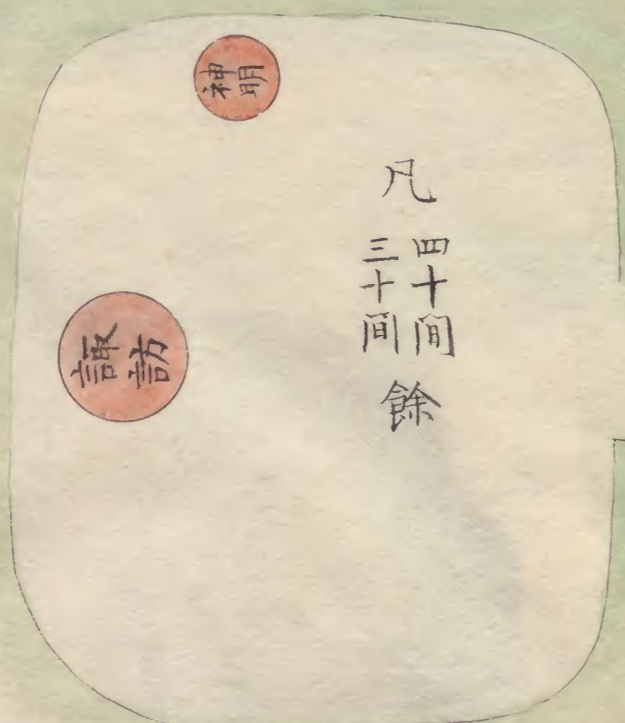
四五間  
四方

西

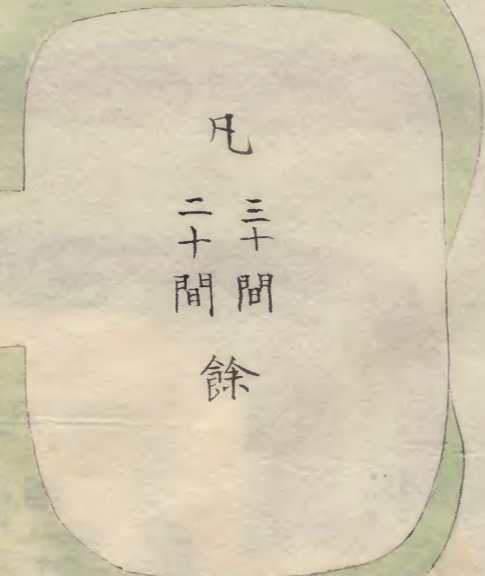


諏訪城

東



凡四十間  
三十間餘



凡三十間  
二十間餘

南

北

萩原町

萩原

埴田川

西



斗龍川

北

高山國府

木

東

天神山城

斗龍川

三十四

南

二

三

西

古橋

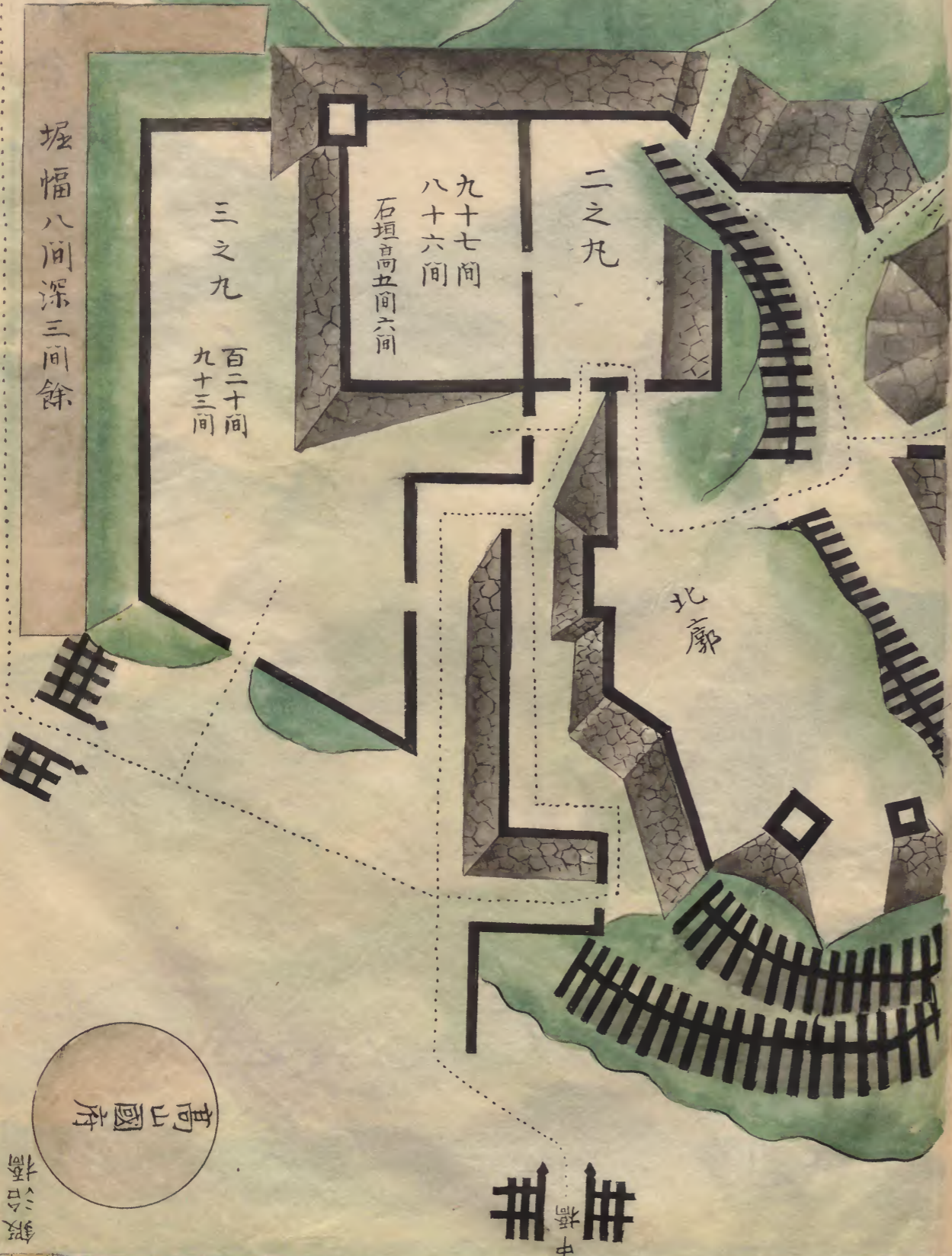
三



高山城



南方山續也故尾先堀切有之  
 東方深泥其先江名子川其先山  
 北方平陸侍屋鋪國府之町  
 西方官川其先村里



高山國府

松倉城

泉

本丸

観音堂

屋鋪跡

屋鋪跡

如三

三

屋鋪跡

田一色

田

三佛寺城

北

東

三福寺川

西

鉛先山

三福寺

三福寺川

南

東

小鍋山

大鍋山

北

鍋山城

西

谷川

西

西

西

南

尾崎城

南

凡長六十間  
横二十間餘

町方

尾崎大明神

尾崎

北

向牧戸城

北

谷三

此野十河許

凡十間許

田

南

牧戸

東

田中城

瓜巢谷

屋鋪跡

西

本丸  
十七間  
十間餘

凡  
八十二間

堀三十五間

土二ヶ所

東

宮川

名張



高堂城

西

本  
凡十三間  
八間餘

北

東

此長二町百餘

此景

三宮

小島城

大江

凡十五間許

本  
凡廿間餘

井 古井

此邊往古

三町

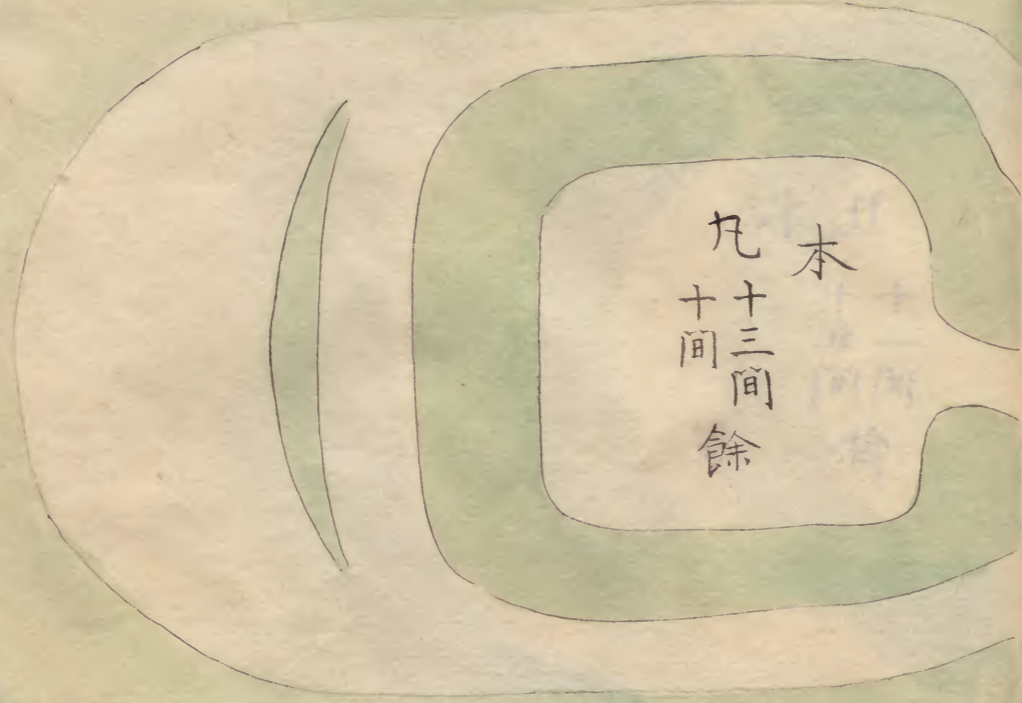
北

ホッエ

杉崎

小島町

東



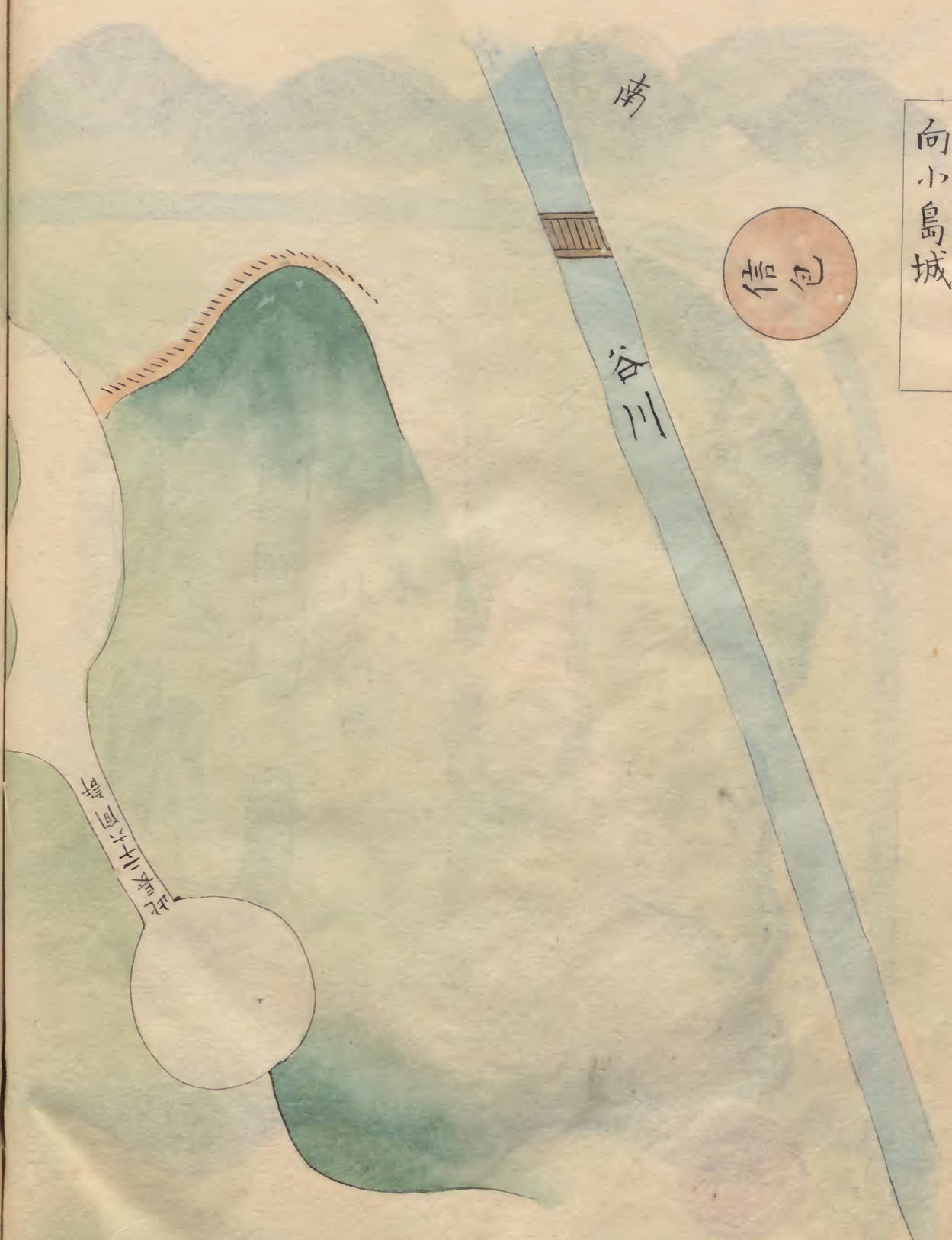
本  
九十三間餘

北

南

向小島城  
信包

谷川



此城三十三間餘

西

南

此長凡四十間餘

凡本  
十五間  
十二間  
餘

田

黒内城

谷川

田

北

北

白米城

東

本

丸五間許

北

冊

箕輪

丑

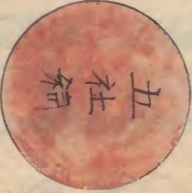
増島城



北



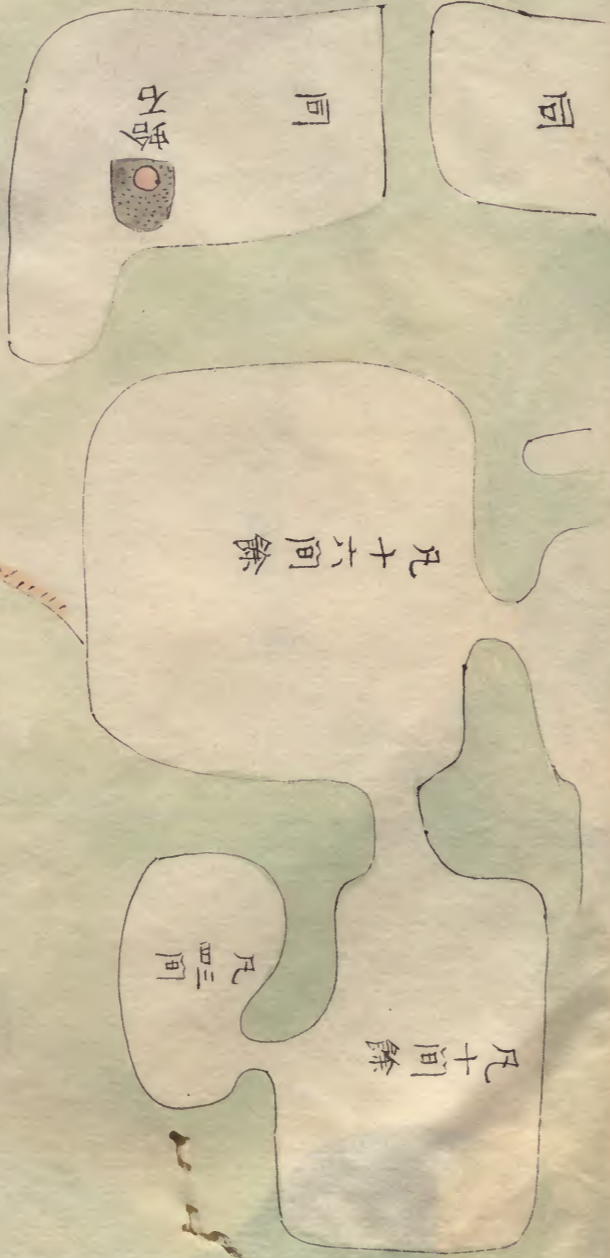
蛤城



田

東

宮川



古橋



木  
林  
城

南

谷

本  
丸  
二十  
十五  
間  
餘

東

谷

甲

大  
谷

乙



諏訪城

東

和佐保谷

南

高尾川

野田川

水

九九八許

足木直結

北

根小屋跡

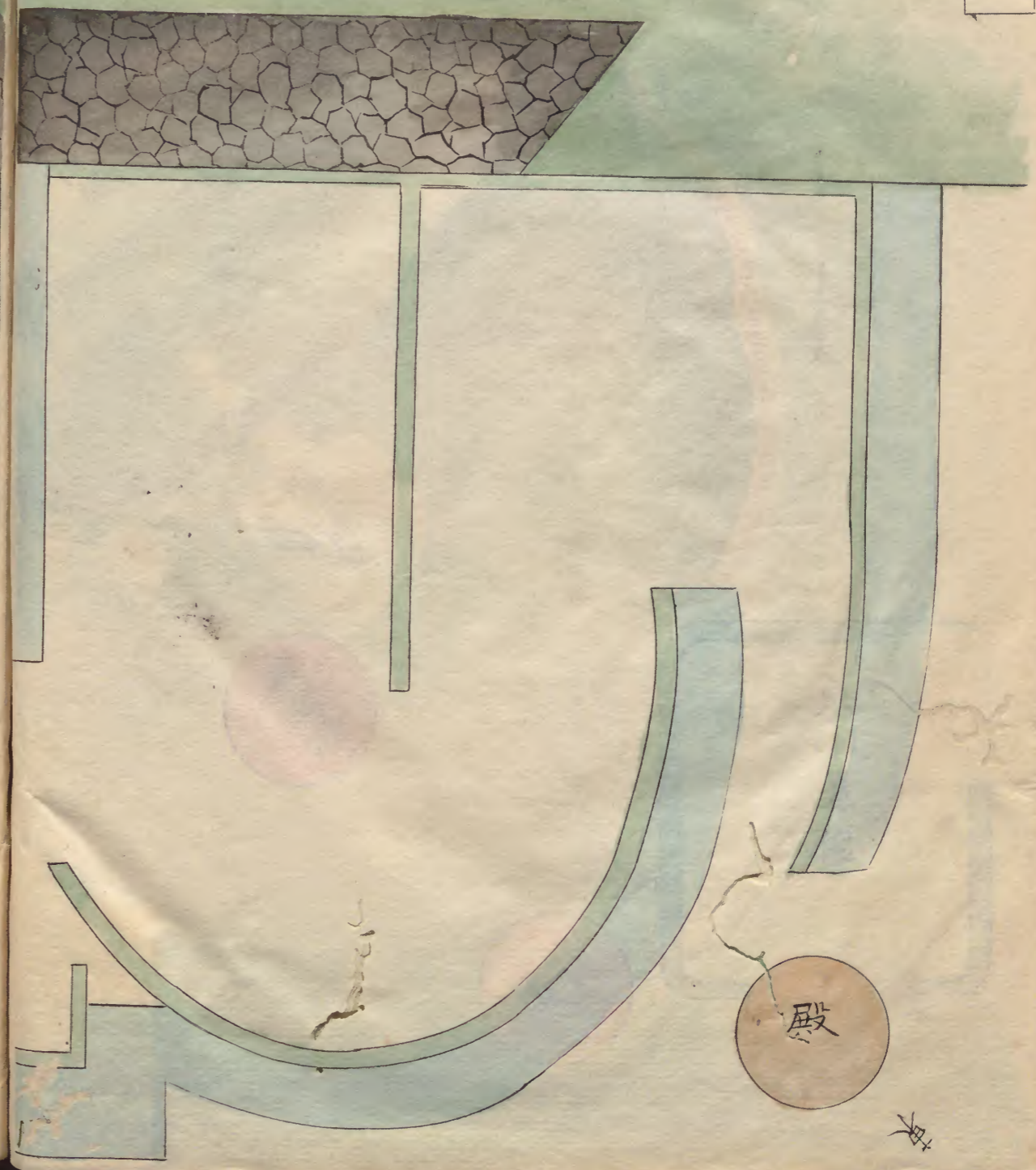
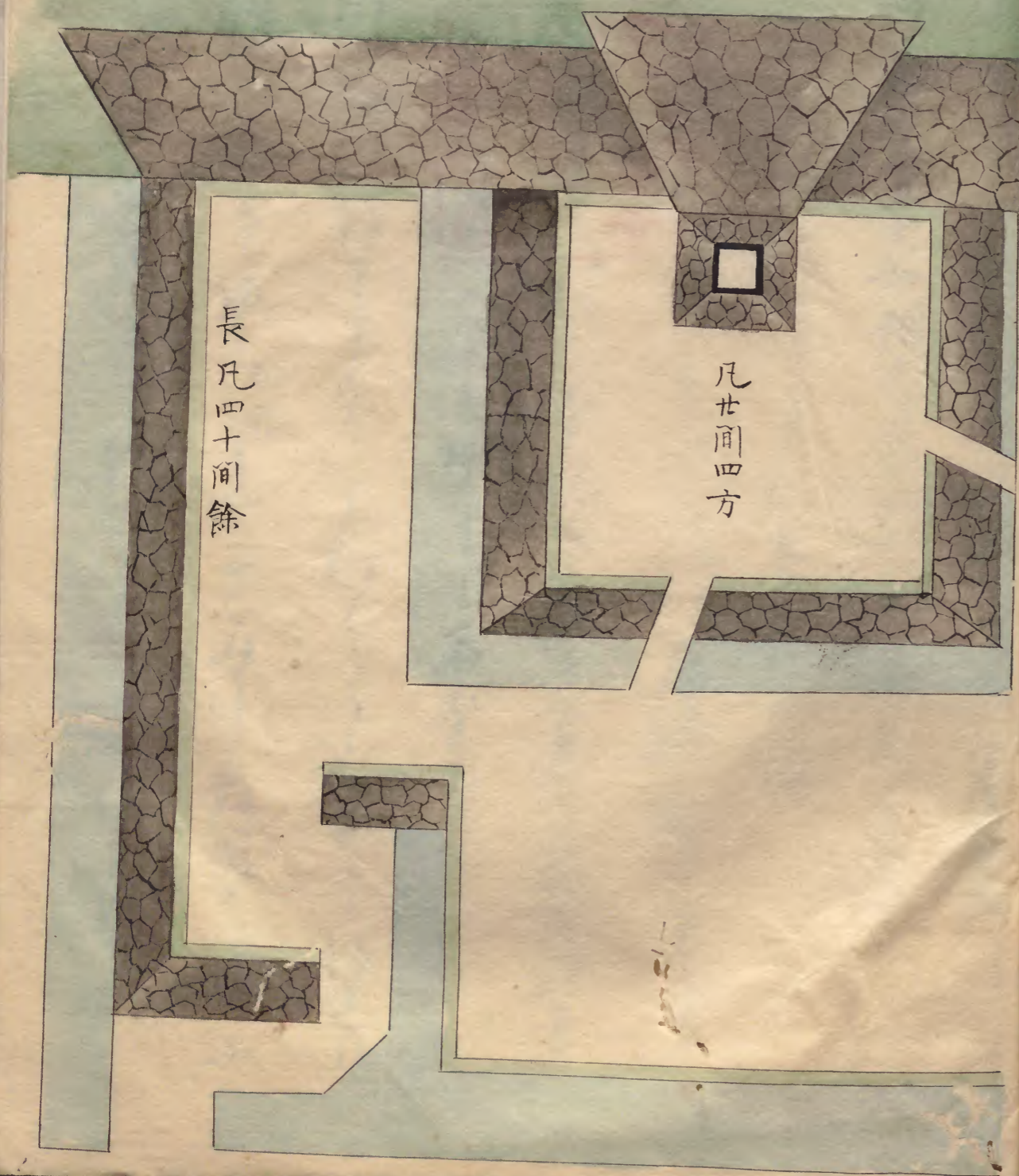
諏訪祠

殿

江馬ノ館

此山下越中道十二

西





飛州志卷第之十二終

右飛州志一部

三冊

古蹟圖

合一帖

佐々木藝齋

俗名 新左衛門

飛分郡吏長谷川忠崇

俗名 庄五郎

二子ありてそのうちお

こもにうた地おけるその以事保年間

お目やけのみり

おきもんはか細遠州

飛分一國の志崇

おのうい年やつひの事記やう成るをり改正浄書

つゝくそまのいれと欲をゆりし不事ありて

飛洲おあひゆりしうりうりつてふし一信書

その信書なりしゆり志崇もやそみまらぬ因て藝齋お

しよめりしと遺言一信書して年次をよめり人の



如きありしもつねに其意をなげきしやうぢぬ  
 嗣子花禅常になほい多く勤まらぬやうぢぬ  
 考てしめしつゝおしとくせをさうぬ一陽幸小姓  
 与りし勤仕の餘閑小訂校改正浄書もとの  
 父祖の遺言を追續して此處か志并画帖をなへ

文政十二年

巳巳春

依々木莖齋孫  
 依々木花禅養子



依々木三藏源一陽



