

熙朝詩薈

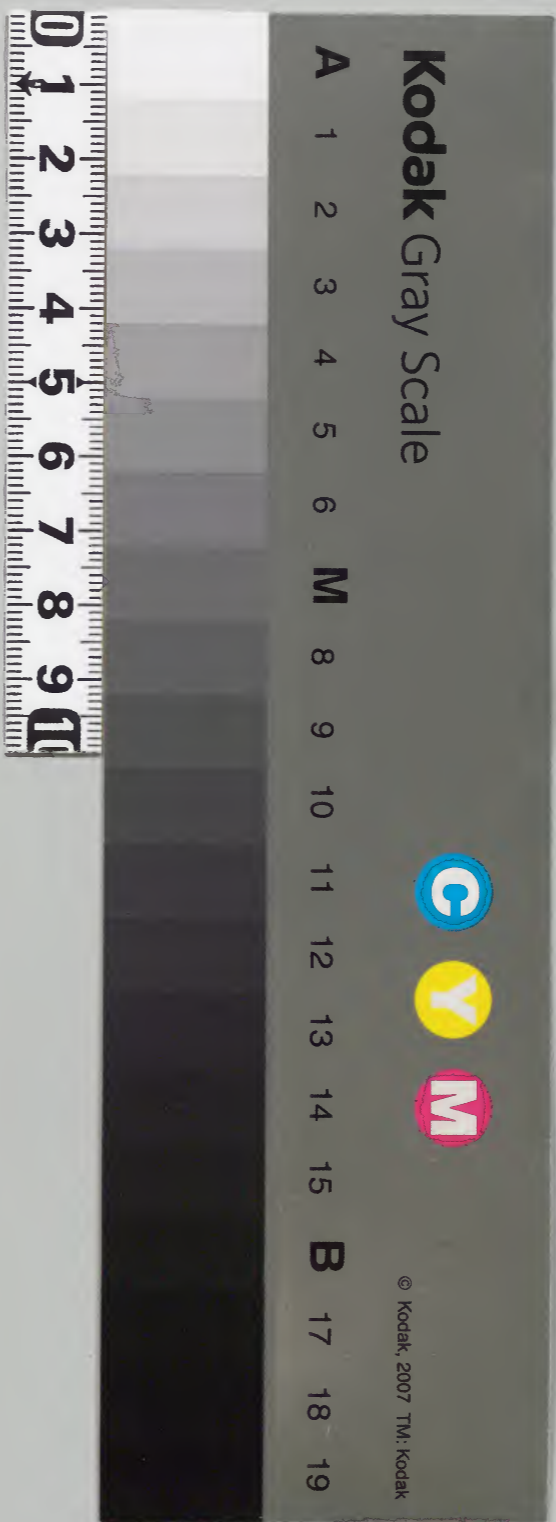
四十三之四十六

番外書冊

庫文閣内	
函架	冊號類
二二	四一八
二二	冊號類
二二	冊號類

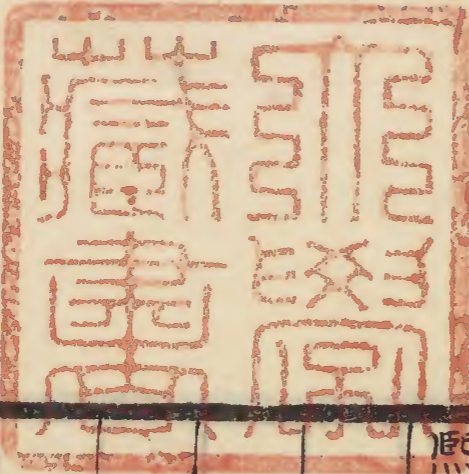
(八一)

内閣文庫	
番號	和 18418
冊數	41 (18)
函號	204 294



熙朝詩薈

十八



熙朝詩薈卷第四十三目錄

服惟恭 十八首

服元雄 五十八首



熙朝詩薈

錦天山房

--	--	--	--	--	--	--	--	--	--	--	--	--	--	--	--	--	--	--	--

熙朝詩薈卷四十三

江都 友野瑛 子玉輯

服維恭

字愿卿南郭次子幼而才穎秀發年僅十有九而卒南郭輯其遺稿名鍾情集

送烏石山人遊函關

壯遊名嶽好躋攀此日寧應動別顏眺望蒼波連海岱爭知紫氣滿江關吳門匹練雲烟遠秦代孤松風雨閑遙憶藏書丹穴裡千秋長在五函山

長信宮

熙朝詩薈

二

錦天山房

君王在何處多是幸昭陽夢斷知中夜非關鐘漏長

秋閨思

明月照高臺山川限漠北游子今如何生死無消息

送島玄仙還長州

他鄉一別水滔、萬里風烟帆影高蒼海觀濤堪作賦
黃陵吊古更揮毫交遊屈指人誰在杯酒登樓氣轉豪
落日孤雲幾千里好將隻字問蓬蒿

少林院奉和大川尊者之作

少林深院此徘徊寶地香花迎客開別有芙蓉天外色
高將寒影照啣杯

觀華山圖

名山並峙夾河流仰止千年白帝丘箭括洞門天路近
仙人高掌露華浮從來此處應難到豈意尋常作臥遊
自古畫圖稱不朽坐馳方寸更悠悠

為人題築紫管祠

古廟千年後蕭條一迳深衣冠餘舊貌詞賦有哀音未
解鴟鴞憾空存江海心幽人偶來此佇立淚沾襟

和烏石山人在玉函山憶諸君

蕭然旅思隔關河客路秋風意奈何試向玉函山上見
白雲明月不勝多

秋日遊牛頭寺和翼之

梵王臺觀大江東
江水遙連蒼海通
白馬津寒催木葉
青牛渚近送秋風
片雲不住諸天外
雙樹偏留色界中
即欲振衣弄鷗鳥
忘機適自與君同

夏日遊友人山莊做梁公實體

散步城西古木林
別莊斜引小河潯
雨歸丘壑雲初淡
樹擁溪流山更深
移榻松陰聽啼鳥
停杯石上試鳴琴
主人元自耽幽趣
莫道留連落日沈

送別

相送望南浦
美人從此歸
雲雨如有意
蕭蕭逐君飛

當壚曲

五陵裘馬自翩翩
紅粉當壚相似泉
無限陌頭楊柳色
春光何處不相憐

下墨水

桂楫乘流歸春波
蕩返景安知花樹中
不有遊仙境

遊妙鮮禪院

幽討招提境微言
妙偈音空中如有色
方外總無心絀
苑還相引香臺別
更尋歸途明月好
送我照東林

莊子謙遊函山也
予時已有贈項聞便道
登芙蓉

遙想壯觀不勝企望
短述以寄

崢嶸維嶽綵雲邊攀到芙蓉捧手懸不啻登臨堪小魯
更知呼吸近通天人間長仰三峯雪海上回看九點烟
非是漢皇封禪日名山且自勒文還

送晁大夫從其君歸河內

邑治移風俗封疆近日邊先聞河內粟兼聽武城絃行
色春將暮歸來興可憐習池山簡醉一任葛強賢

登石山

靈宮高聳壓滄州鬱似鼇山海表浮日下人烟三萬里
城頭佳氣幾千秋巨濤好受任公釣窮路誰憐李子裘
遙憶垂天揚六翮彩雲深處問仙遊

田居做少陵體

有酒又何求無人亦自可野趣宜聽禽田夫偶訪我斜
日射近林微風落隣葉閑居聊寄蹤尚憐幽意果

以下摘句

泉流環石轉嶺樹倚雲深

奉和加藤公子與友人遊別業

天外孤峯高雪色海中殘月落濤聲送兼禪師遊西京

服元雄

字仲英稱多門攝津人本姓中西氏父某為西
宮祝嘗訆主祠貪污反為所誣竟放逐以死仲
英痛心刺骨乃至江戶三鳴之官事始得白

受學於服南郭業既成開門授徒未幾南郭諸
子死唯有李女仲英就贅於是冒服氏最長于
詩著有踏海集

餘兼裕子綽曰仲英於述作欲別自出機軸以

為一家嘗曰苟有得於我雖家風所不必守也

我雖不肖豈至步趨不能自施徒從人周旋為

不墜家聲乎則其志可以觀矣余嘗過其房見

几上有端明集乃亦知其於文不必漢於詩不

必唐將集衆美以成大者也退省其所為文不

必漢未嘗漢漢詩不必唐未嘗不唐而二者雜

諸宋未嘗墮宋則雖所不必守乎而竟未得不
以家風矣

錦天山房詩話仲英愧為牛後不墨守家法雖

追蹤於七子步趨少異猶之於弇州也其詩

精鍊氣格適然上視乃翁殆有過而無不及焉

可謂克子也

燕子詞

燕、雄與雌雙來止我堂故巢幸猶在振羽一迴翔今
年復就此、栖不可忘辛苦會泥土東西頤且頤身微
志亦小蓄租安一梁哺成五六子呢喃口正黃所願秋

第至歸歟共相將鴻鵠非儔侶何羨冲彼蒼

經總州國府臺作

河水西北來輕舟汎且溯行到國府臺停棹望前渡絕
壁百餘仞奔流鬪迴注上有古戰場藪多松樹蠻觸
何所爭酣戰一相苦擊鼓振天地長飈飈赤羽壯士不
旋踵一時盡僵仆死傳千歲名骸骨委霜露城壘餘形
勢寂寞河山固往事將問誰荆棘伏狐兔行客踟躕久
吊古徒四顧林立隨步轉欲歸失還路悠々刀襴水悲
咽連昏暮

白賁墅就荒社友相資檢校同賦

丘園寂蕭森幽樹接郊藪結宇時避喧徘徊澁谷口適
軸聊風詠知足庶無咎窮賤元吾分寧與軒冕偶束帛
妾以先誠為乘且負蔬瓜各自長縱橫竟數畝未々將
贈誰植杖茲搞賦野趣宜遊憩荏苒歷稔久檐際蛛網
窠女蘿施憲牖漏屋無乾處頽牆半腐朽墜葉積為塵
灑掃不勝帚柴門終日閉徒使老農守荆榛塞徑路披
來誰咨扣多謝諸故人綢繆意何厚幸不我遐棄葺治
相先後荒穢總就淨復此會親友何以樂今日負厨無
所有清談當嘉肴共酌濁醪酒桑榆餘照微歡心猶携
手鐘磬聲殷々佛廬隣林阜

蒲都華詞

妾有所思遠在洛陽城西桂水湄相公日夜耽宴樂鸞
 歌鳳吹無息時黃金屋裡留妾住心緒千端人不知昨
 日高門含笑人豈思今日夜君悲一彼一此愛憎變哀
 來樂往誰復持莫道新人歡笑舊人泣對酒將歌淚先
 垂哀音入風散秋風夜正半宴罷相公眠下堂獨長歎
 感君秋草辭肝腸幾回斷桂水之湄何處尋欲往從君
 語妾心永思夫寵俱薄命西山落日曉沈沈

白雲篇送春山師西遊

白雲兮白雲曳々兮紛々虛空一片元不繫去住無心

天地際朔向海南暮山北隨風寧辭路迢遰影跡何所
 似下有湖海水孝公振錫向西天雲水遊歷幾山川名
 山大川行處在眼界悠々日變改春風二月陽和節河
 橋楊柳正堪折江山遼落從此始暫時知躑千里別行
 矣我今持贈白雲篇何處白雲不怡悅

春日江樓宴別

別酒歌鐘促登樓望欲迷歸鴻斜日外送汝大江西古
 驛連漁浦春流逐馬蹄宴闌從此去前路草萋々
 舟發侂原阻雨泊滑河

河上雨漫漫歸舟欲迴難田家綠岸近野寺隔堤看霧

樹昏鐘暗蘆洲水病寒蓬窻苦沾濕旅版幾時乾

歲抄偶成

離家經幾歲屈指惜窮陰落魄愁徒切江湖興自深浮雲隨容跡故國少鴻音出處何時定悠悠愧夙心

又

吾生也有涯到死任流離客裡雙蓬鬢人間一酒卮唯憐松樹色獨占歲寒姿醉去憑烏几幽情轉自知

送入罷官歸山

豈可違損鶴北山元有家明時辨絃冕白首臥烟霞澗道行依舊柴門或欲斜歸來招隱地應及桂叢花

家君園庭作假山水見示十太余代奉和

不解人間事築成塵外山戶庭流可激巖樹勢堪攀白石半安在玄淵龍自閑洞天容我大長此駐童顏

南浦春汎

已得滄浪趣乘晴泛渺茫汀烟葦細草岸樹雜垂楊掛席輕風度投竿積水長無情北歸雁孤負此春光

客中夜坐

月露空堂靜通宵獨掩扃人間雙白眼客裡一青萍旅辰迎秋冷陰蟲隔壁聽牀頭樽酒在誰共慰飄零

美人晝寢

錦瑟總彈罷深宮晝景長
眠濃依玉臂笑飲靜紅粧
帳裡芙蓉掩花間蛺蝶狂
流鶯且休轉春夢滿昭陽

盆池養魚

不待西江激乾坤尺水浮
一盆迴片石千里自長流
豈羨吞舟大堪同縱登幽
此中真性足無意避懸鉤

其師西遊不歸

杖錫留何處茫茫紫海西
遊緣求道遠跡自入雲迷
萬里書長斷三春草復萋
故山曾種樹已見覆禪棲

春日送富君嚴遊西京賦得青
河畔草

見說王孫草春風嫩色齊
自應連驛路漸已滿河堤
流

水行人遠晚天班馬嘶長
安花柳陌何似爾萋萋

首夏賜侯澗月亭集同宇
士侯大川師賦得陽韻

永日清和節侯園已歇芳
不唯陪謝傳兼喜接支郎
咫尺紅塵陌風流綠酒觴
猶存丘壑想澗月近懸梁

山莊感舊

卜築都依舊蕭條絕送迎
竹籬空駐色苔徑亦闌情
豈有山河異轉憐霜露清
西風無靜樹落日自秋聲

銅雀伎

尚倚殘粧坐紅顏竟奈何
哀音絲竹有悵望暮雲多
舞袖徒餘態繁華自逝波
英魂不復返照滿漳河

螢

數點凌空度光含暗水干高低終不定聚散本無端露
樹懸星彩秋叢避曉寒恐遭紈扇撲莫近漢宮欄

感懷寄烏石山人

山人幸無恙其奈索居何日月浮雲逝交遊宿草多昔
年徒夢寐白首竟蹉跎舊隱蓬蒿在應思赤水河

春郊

一路通何處春風且杖藜田家煙樹外牧笛野橋西送
色花遙發無名草復萋行：堪拾翠十里夕陽低

擬晁臣卿和王摩詰送別之作

淼茫天際去臨別共傷神國向鼇頭望潮迎鷁首頻風
烟千萬里飄泊一孤身白髮辭殊域滄波見巨鱗但懸
東海日同照大唐人假使音書斷寧無憶所親

大川尊者奉

勅住西京龍寶山例賜紫衣作此奉送
初地辭東海西天向上京斯師優德業謁

帝被恩榮雙鳳含書下羣龍供寶擎珠衣光更動紫極
色新生祖跡標諸刹宗風徧八紘法幢懸日擢妙偈倚
壇成論難皆開士歸依盡列卿禪燈照花界挑得好添

明

奉送松前侯朝禮畢歸藩鎮

鳳闈迎侯氏珪璋達且全朝宗周典盛帶礪漢盟傳冊
錫明堂上庭陳綵仗前文襄元定制貢賦更無偏賜復
開疆九分憂奉命旋中州關百二北陸路三千奧羽通
荒徼河山入杳天蜻蛚初劃地韎韐未知邊水擊凌鵬
海潮騎倚鷁船府開為政日春靄布恩年紫塞雪應盡
寒門花正鮮四夷今有守何處望烽烟

奉送烏羽侯克監祭使上日光山二十韻

維烈赫扶桑 山陵捧日光止戈歸七德定鼎法三王
廟頌稱於穆神功配彼蒼洪基元自固奕葉永承昌五

緯曾同次二儀交效祥鬱蔥佳氣合林壑瑞雲長紫殿
連珠閣丹楹且畫墻帝居堪陟降仙藥此鏗鏘壯麗傳
千祀松楸歷幾霜威靈誰不肅秘奧豈容量歲熟豐嘉
穀司存率舊章駸奔供俎豆裸獻達馨香祝史陳辭信
公侯奉 命將明時無戰伐大事只烝嘗禮制嚴祗從
車徒便辨裝衣冠臨上路邠甸向東方曙邑城門外秋
風旌節傍前程清驛舍到處謹關梁掌領都隨例行還
亦有常受釐宣室裡漢主待趨將

鹿洲觀海

海氣蒼茫駭水中扶桑極目對長風東南忽盡蜻蛚國

日月遙含碣石宮怒浪衝天雷勢激崩雲觸岸雪華空
壯觀都入玄虛賦萬古誰能得競雄

春日宴某侯墨水莊

清江流水繞橫塘宴賞疑遊金谷莊北渚烟侵芳草暖
東園花對綺筵香捲簾柳絮春如雪勸客醪醕酒滿觴
別有池亭通畫舸醉歌更入採菱長

過谷君長墨水舊居

負郭田園一草堂主人安在白雲鄉琴書已免塵空掩
門巷蕭然跡就荒暮笛他時思叔夜秋風落日滿山陽
招魂更上長堤望墨水悠悠濕濕裳

送新井田氏歸松前

歸程萬里入遙空客有揚鞭逐塞鴻邊群更過南部大
蕃城高倚北溟雄蝦夷國擁窮荒地山海經傳異俗風
鄉黨且期蒙汝化他時不讓蜀文翁

士寧華玉約與余泛舟墨水詩以促之

苦思把酒上仙舟潦倒將隨李郭遊錦纜風清堪避暑
金樽月出忽生秋江流自傍披襟動夜色遙連吹笛浮
此與人間難可得期君携手向滄洲

贈烟波釣叟

白髮乾坤一釣槎老來湖海未為家西江夜月滄浪曲

北渚秋風蘆荻花何用臥高依帝座但隣機息靜鷗沙
片心不繫人間世鼓柁烟波跡自遐

墨梅

見說神人冰雪姿天真無恙影參差且懸夜月朦朧色
不辨春風南北枝獨處但應誇綽約仙粧何用倚燕脂
氤氳坐怪寒香動正是羅浮夢斷時

江九清歸北越別後無音問遙有此寄

都門憶昨送將歸一別蒼茫尺素稀塞北雲陰仍雨雪
江東風色已芳菲但言鴻雁關心切坐覺居諸轉眼非
知爾放歌春自好十年無恙故山薇

金井侯有伉儷之感詩以奉慰

三秋金屋夢難成翠幄愁窺孤月傾幾歲榮華盛同奉祀
一朝琴瑟寂無聲階庭尚駐芝蘭色配匹空傳秦晉名
莫向高唐催作賦楚天搖落不勝情

白賁亭成小集得時字

西郊新築愜幽期客至開窻野鳥窺豈擬丘園迎東帛
纔看竹樹繞疎籬村醪興熟傳杯處世事心閑岸憤時
自愛清虛容膝室好將生白賁茅茨

春日送海雲上人從騰海老師之能州總持寺

知君衣鉢奉師年心印由來誰得傳但道能州通北陸

同尋祇苑向西天
青春駘蕩登臺外
紫塞山河拄杖前
真諦縱非關藻飾
行收色相入雄篇

山齋早春

一草堂成足隱淪
推窗試見歲華新
朝陽自散烟霞色
聖水纔通澗壑春
醉裡寧開雙白眼
興來閑戴小烏巾
且隣幽鳥知機息
啼報芳辰不避人

擬梁公實姑蘇懷古

吳地山川第古遊
千年宮觀跡難求
浣紗人去絃歌斷
響屨廊空夜月愁
柳暗長堤烟裊裊
草埋香徑鹿呦呦
五湖春水連天濶
何處鳴夷泛釣舟

擬宋子相西來

西來烽火又何如
昨日邊庭傳捷書
國計當朝誰得定
天顏比歲未全舒
九重封賞艱危裡
四海凶荒戰伐餘
回首滄洲吾道遠
那無衰鬢歎歸歟

中秋送別

離歌響起大江潮
掛席長空風色驕
明月有珠鮫室近
孤雲無跡客程遙
鱸魚膾美遊堪倦
桂樹叢深隱可招
奈爾將歸興不淺
南樓秋冷倚良宵

柳花詞

君歸知幾時
相憶倚紅閣
陌上春風起
柳花空自落

東澤

夜雨何處來蕭蕭滿四壁起看山月高始識溪聲激

宮中立秋

梧桐玉階下一夜西風吹上苑秋何處美人心自知

曉鶯

繞上花枝嚼花枝露未晞將驚美人夢更向畫樓飛

秋夕將雨

風燈光不定山館颯秋色已有傾盆勢陰雲壓窻黑

送人歸隱湖南

一片征帆碧水間湖天何處向鄉關到時應識紅顏老

暮景秋寒石鏡山

田家秋詞

五畝田廬秋興多人烟橘柚接前坡請看豐稔嘉禾頌
已入村童牛背歌

金川舟發

海門南柁曙光空一片征帆杳靄中日出長風生萬里
直乘汗漫到湘東

雪夜望漁火

大江風雪夜霏霏望暗寒潮激釣磯莫是漁翁依岸宿
篝燈一點照波微

桃花曲贈人

桃花千樹映仙山絕境春光難可攀
溪上落英君無惜好憑流水寄人間

古別離

邊烽昨夜報防秋十萬天兵發帝州
少婦不知征戰事臨門猶自問刀頭

少陵醉歸圖

誰家春酒解愁顏潦倒猶能信馬還
醉裡何傷拂衣晚滄洲近在曲江間

春夜望月

百花深處月團圓香霧朦朧隔廣寒
應有美人眠不得春愁獨倚翠帷看

春山師惠菊花枕賦謝

楚客食餘不委塵收來投此懶眠人
春宵榻上開窗寒飛到南陽溪水濱

旅亭春望

江南江北未歸人汀草汀花幾處春
極目驛樓心自渺風光空逐馬蹄塵

湖上立秋

蒹葭深處夕陽懸湖北湖南澹水烟
七十二峰秋已至

西風吹滿打魚船

以下摘句

禹漁收秋水
幽歌促夜昏 暮秋同遊下乞州 富吉石冢 氏家留連數日賦贈主人國

卿

疎燈隣杵響細雨草堂深
同前

地通西極折天抱大洋長
表海樓奉送肥後侯歸藩

北陸河山驚邈矣西風湖海入悲哉
秋日送松叔豹歸省北越

香山和... 香芝... 日... 入... 不...

熙朝詩薈卷第四十四目錄

高維馨 八十三首

谷友信 六十一首

Blank page with vertical lines for text.

熙朝詩薈卷四十四

江都 友野瑛 子玉 輯

高維馨

字子式號東里又號蘭亭本姓高石其先下毛人祖勝昌遷居東都改姓高野廢居治產父憐春以善俳諧聯歌有名號百里居士維馨生聰敏四歲能書六歲從佐玄龍兄弟學書成童見物徂徠徂徠奇之目以才抵連城十七喪明徂徠勸以專心為詩於是盡絕人事刻意為詩與服南郭齊名從遊甚衆好蓄古彝鼎鬲洗書畫

諸雅翫治齋室園庭頗修又好山水數遊鑲倉
築草堂於圓覺寺側就營壽藏寶曆七年疾卒
年五十四所著有蘭亭五卷

太宰純德夫曰唐人宋雍初無令譽及嬰瞽疾

詩名始彰吾友高子式年十七失明厥後詩才

漸高豈造物之均邪令人不兼有其長也抑造

物之慈也令人失於彼得於此也

秋山儀子羽曰高子式山人達士也置罽屨杯

時時把玩一死生遺形骸超然自適焉

江村綬君錫曰蘭亭生平所作殆萬首貴介公

子爭延講詩名聲藉甚于一時其詩剪裁整密

音韻清暢雖不及白石蛻巖南郭等大家名家

在小家數則可稱上首者

錦天山房詩話蘭亭詩貴華彩尚標致雖閱博

不及南郭而清潤過之此其所以分標而並騁

歟後閱朝鮮李德懋樞官所著清脾錄內載余

嘗遊平壤會毬門外吳生家有蘭亭集日本詩

人也其明妃曲云云次節錄門人山維熊子祥

著墓誌又曰讀蘭亭詩及墓誌可知文風之大

振失明而能詩海外之唐仲言也觀此則可知

蘭亭詩遠播鷄林矣

贈越君瑞

海日曜扶桑佳氣鬱東方此中有仙子餐霞漱青陽高
步紫虛間佩玉何珊珊朝叩蓬萊闕夕歸碧玉堂亭亭
倚梧頂其條棲鳳凰顧招煙霞侶嘉會以為常良遊長
若斯終年賞景光

秋風引

八月九月玄風哀飄飄遙從西北來吹萬怒號天際落
忽聞蕭瑟草木催黃雲慘淡秋將晚滿天楚色氣悲哉
有客日夜傷落魄不堪秋聲浮太白青絲繫得白玉壺

滿酌須飲葡萄碧舉觴惟見青天月欲汲金波瀉琥珀
酣歌俯仰天地間五斗醪酏且狼籍崑崙山頭葉珠宮
醉來回首欲乘風人間何能紅顏是忽爾玄髮若飛蓬
杳然願駕雙白鶴欲聞天籟凌碧空

送秦子明還山

秦夫子秦夫子掉頭人間歸故里左插青囊右素書冲
舉欲凌碧空裡真人一去將西度青牛已過函關紫芙
蓉之山萬仞雪削成倒懸天龍水天龍故道昔所經雲
霄風杉鬱相倚君家元在天龍西丹壁青崖路不迷舊
時猿鶴應相待柴門長鎖主人棲君今振衣千仞岡嘯

音據語自不凄山中酒熟足放歌遂初每應醉如兒

綠珠篇

石家美人名綠珠細腰輕著紫羅襦冶容常侍主人側
百媚雙蛾顏色殊金谷園中歌鐘起香袂婆娑春風程
杯為桂醕之合歡燭作蘭燈之連理涼臺齊施錦步障
笑語歡娛無休已何如甲兵一朝來門外如雲屯車騎
驚破高樓盛宴時雙棲比翼終何是君身何不為妾亡
妾身何不先君死樓居宛如天上人墮來忽作地下塵
只今惟有欄前樹落花繽紛不勝春

秋夜長

星斗闌干小紅樓河漢如練月如鈞此時此夜空躑躅
彈箏自唱將歸曲可憐明月長相思可憐秋夜長相思
相思相悲不相見紅錦紛絮淚如霰秋夜長情郎不可
忘自起拭清砧操杵擣衣裳合歡林下莎雞鳴窓前梧
桐夜有霜綺窓將曉正惆悵秋風吹拂芙蓉帳乍寒透
衣憶別離終宵不寐知為誰

枯崖上人不背竹歌

枯崖上人愛脩竹紺園悉插琅玕植抽梢高傍梵王宮
安禪似逃貧管谷翠葉娟娟當戶牖不羨渭川封千畝
和雨誤聽海潮音呼風謾疑獅子吼坐來觀世生清涼

鬱翠扶疎露華香虛心不背蟠龍結貞節不背選佛場
長向此君稱不背禪心不染日相對林中結夏碧雲深
拾籍隕籙誦梵音空居入定鎖繁陰青青常照六時心
石由之立峽中猿橋碑請島歸德勒銘已成輒作
墨帖因賦猿橋行贈之

白猿橋高跨清澗橋勢如龍雲不斷天際峽樹北風寒
吹落盤澗百尺湍上望層巖聽猿嘯下窺空潭見龍蟠
危哉危過蜀棧道絕澗無底眩欲倒翠屏赤壁千仞起
雲羅木落急峽水憶昔英雄割據時一夫荷戟萬夫止
後主懸軍倚雲高如此天險終難恃軍中力盡一朝空

山河之固今已矣臨流試倚古梵臺橋下奔流逝不回
今爾能諳峽中事新碑更旂招提開不朽只借張載筆
萬古長見勒銘才

秋日偶成

江城秋色遍無處不蕭條歲與浮雲逝山街落日遙
衣惟薜荔短髮自漁樵為有悲哉歎躊躇感楚謠

感懷

短褐看如此登高有所思雲吞東海澗秋入北山悲
楚調人難知隨珠客可疑中原回首小睥睨傲當時

偶成

夙昔男兒志桑弧車四方褐衣空抱玉龍劍欲凌霜天
地雙蓬鬢風塵一草堂放歌還獨往似學接輿狂

閑居

聊卜幽棲地園林寄此生拂衣悲短髮岸憤避浮名字
宙藏吾拙江湖豈世情放歌堪自傲遮莫俗相輕

病中口號

生涯三十九散髮已蕭然身似文園卧名非國語傳雙
明先自喪一病更相憐未竟千秋業裁餘有太玄

送僧之南都

白足經諸界緇衣覽舊都前朝尋帝跡淨舍訪僧徒鹿

園星霜古猿池水月孤空華傷往事卓錫獨踟躕

舟夜旅泊

蒼茫南浦暮天際宿孤舟水暗漁梁夜星懸澤國秋江
濤驚客夢海月寄鄉愁明發揚帆去浮萍不可留

從肥後侯宿藤澤驛霖雨馬乳渡漲不能濟因賦

朱輪停海驛積雨滿河濱奔馬乘流去鳴雷觸地聞沙

村雲乍合石岸晝難分明日浮青翰隨波侍鄂君

感懷

此生堪玩世天地任浮沈豈問彈冠約還高抱甕心烟
霞元莫逆山水自知音若遣求羊在蓬蒿不易尋

匏繫居同太子雄竹子德賦時禪軾師在座

衡門堪並駕衣鉢共詞筵一室虛生白三杯語入玄
斷金交自結問疾法還傳目擊存我道無論栢樹篇

梅花落

燕山羌笛曉斜月射金微無數梅花落還為雪片飛寒
光榆塞滿春色玉闕稀故苑香應動相思濕鐵衣

秋日偶作

人生行樂處種豆買何田老計風塵拙詩名海嶽偏霜
侵雙白髮寒抱一青氈不是耽招隱誰栽桂樹篇

春日鍊山艸堂

重問艸堂春林花自不貧青山窺濁酒黃鳥笑綸巾丘
壑身堪寄煙霞老轉親歸田猶未遂終待耦耕人

奉送泉侯戍衛浪華

使君持玉節五馬躍秋風地接中原近城臨大坂雄軍
營留上將幕府護群公重待瓜期至回鑣向海東

自遣

不解人間事耽詩思自深斷輪矜百技敵第擬千金安
向風塵走誰高海嶽心拂衣悲老大聊作白頭吟

自芝浦舟行適墨水

帆海辭南浦乘風遡北流雲隨潮聲湧天接水光浮象

外危墻動江間巨浪收大橋虹欲吐諸舫鷁多留川路
分三泖人烟繞二州宜成河朔飲不減越中遊鼓柁歌
明月忘機弄白鷗龍山橫渡口牛渚倚沙頭勝跡心如
醉幽襟與未休自耽泉石羨停棹坐相求

九日上金龍山與稷卿賦

爽氣龍山出寒流牛渚開石蘿秋露重隄流夕陽催佳
節思前跡同遊上古臺清風吹落帽黃菊照銜杯暮嶺
鳴鐘響霜林倦鳥回登高惜餘興握手尚遲徊

出塞

星軺辭北闕玉節指西羗絕漠三軍帥長征六郡良風

生金絡馬霜吐綠沈鎗楚練臨關壯吳鈞出塞裝黑山
寒艸白青海陣雲黃侵氣低空磧旄頭動大荒先登驃
騎將轉戰左賢王鐵鼓轅門振牙旗幕府揚總戎圍朔
地破虜鎮邊疆胡壘月將滿漢兵秋更防一身能報國
萬死獨當場願勒燕然石功名數建章

函關道中

玉筍開天極函關鎮海東峯分雙掌峻地控八州雄霧
暗征衫濕山深驛馬通巖壑晴值雨松檜曉驚風月抱
蘆湖冷雲藏駒嶽空溫泉流碧澗神木鬱瑤宮門闢鳴
鷄外人過紫氣中虛懷投筆志更憶棄繻功跋涉踪難

定崎嶇路欲窮五噫今日事誰復擬梁鴻

送曹子德携二子從小濱侯鎮浪華

君侯乘五馬鹵簿赴留都日月扶公事風雲屬大夫遠
遊陪玉節行色躍驪駒金鎖吳鉤劍綠沈燕角弧西關
通王氣南國壯雄圖重鎮巖城靜豪華海郡珠河清仍
轉餉時泰不飛藟畫諾惟歸范縱橫月賴蘇主恩頻顧
眄宦業豈難虞志尚徧投筆名成已棄繻舉家移邸舍
環座共門徒神駿虜龍種奇毛伴鳳雛山川非土敦朋
好索居孤儻念論文地絨書問腐儒
陪宇土侯邊泉侯遊少林精舍十韻得寒字

小隊遊金界雙林並玉鞍天容飛蓋客地是散花壇幻
象迷陰壑慈雲出翠巒紺園銜日紫錦樹駐霞丹空色
人間盡潮音海上寒為陪多寶室不問使君灘瓔珞懸
冰簟醍醐供碧盤談驚閑士座交許布衣歡玄論漸支
遁風流讓謝安未能全禁酒笑作虎溪看

寄稷卿

霄漢諸侯邸風塵傲吏情狂多疑慢世性懶似逃名華
髮同潘岳微官比邴生千金無相馬三則泣連城違俗
青雲簿論交白雪清曳裾人自老授簡賦還成移舍彈
齊欽臨江濯楚纓俸錢惟賞酒詞社尚尋盟窮達吾曹

在文章異代行豈應嗟物役彩筆共縱橫

寄太宰德夫

丘園高枕久蹉跎玉帛當年使者過自為楚臺供醴酒
方知魯國起絃歌三台列宿星相近萬里雄風賦定多
漢代招賢今日事公孫東閣興如何

長安月

月滿長安十二樓佳人窈窕不勝秋銜情自唱嬌娥怨
顧影誰憐子夜愁玉雪偏侵歌扇亂金波欲濺舞衣流
粧成暫對秦嘉鏡妬殺紅顏作白頭
上巳前一日宴城東莊

青郊別業水東涯負郭園林弄物華繫馬門垂蔭澤柳
尋津路夾武陵花流鶻先已傳清酒漱石還應倚碧沙
明日諸賢誇袂袂何如春色醉君家

哭田伯隣

黃鶴孤飛入宵冥樓居落日照空庭白雲終沒仙人跡
碧漢虛窺處士星難信長生餐玉屑翻疑大藥誤丹經
逢君每發蘓門嘯重覓鸞音不可聽

天逍遙公子枉駕艸堂

三徑蓬蒿懶掃除何圖朱紱映幽居歸田新種先生柳
飛蓋時停公子車市近聊賒郟縣酒家貧難買武昌魚

貴遊枉過夷門道堪比侯嬴白髮踈

護洲晴望

江天晴望雨初收地折東南大海流城市春通金甲渡

漁磯潮落鐵烽洲吏人門巷千家樹賈客帆檣萬國舟

此處從來饒釣叟誰將物色覓羊裘

題君英上人舊居

蕭條精舍重相尋但見荒庭忍草侵不定浮雲迷幻跡

何來秋色入空林娑羅樹傍寒窓古日月燈懸暗窓深

猶有六時蓮漏滴更添雙淚澣衣襟

青波偶成

空堂歲晚轉淒清短褐哀歌意不平湖海百年還浪跡
風塵萬事任浮生佳人自愛傾城色老驥何堪伏櫪情
偃蹇銜杯看玩世安論身後有功名

擬謁陵眺望

七陵松柏靄餘暉靈氣氤氳接帝畿秦地山川黃道轉

漢家祠廟彩雲飛玉魚長夜沈銀海石馬千秋護翠微

仰見鬼神朝絳節儼然環珮日遄歸

寄懷福子幹

王門幾載曳長裾滄海看君未定居官業寧應慚小草

主恩何必怨前魚斗牛空說雙龍劍天地深悲廣柳車

總為風塵能側目終將踪跡混樵漁

奉送元老紀公移封佐倉暫之國

玉節遙辭五鳳樓壯遊行色躍驂騑日邊高倚三台座

關內移封萬戶侯雨露新恩扶社稷疆場舊俗見風流

佇看山甫歸朝後衰職依然輔盛周

在中郎祠

祠廟荒涼墨水頭王孫千歲賦策遊平原落日餘春艸

大渡寒潮汎白鷗秀句曾題思故國謫宦何處命扁舟

中郎橋上堪懷古繫纜誰悲萬里流

夏日陪宇土侯汎舟墨水

君侯小隊汎樓船萬頃新移避暑筵三伏炎蒸通海氣
二州波浪接江天舉杯影落金龍樹擊楫涼生墨水流
况為雄風搖錦纜乘流兼賦快哉篇

山中集瑞泉寺

錦屏山上一登臨携手同遊七寶林但見棲雲窺色相

何須觀世聽潮音人間未問三生夢物外偏銷五濁心

都為禪餘耽翰墨不知西嶺夕陽沈

登一覽亭

亭在鍊倉是夢窓國師遺跡

憶昔孤亭擁石欄諸天覽勝白雲寒山如螺髻三千丈

路轉羊腸十八盤溟海濤聲傳萬壑芙蓉雪色壓層巒

只今安在禪餘座絕頂空留幻跡看

建長寺玉雲精舍留別諸上人

老去人間跡未休禪關握手暫相留題詩欲別高山曙
負笈重期給苑秋長向風塵何處住可知天地此生浮
卜居儻寄招提境問法時銷萬劫愁

夜別東洲禪師留題歸源精舍

山中金刹鎖層烟半夜傳燈餞法筵萬壑浮雲迷少室
千峯過雨暗諸天幻身未遇龍華會別調新裁栢樹篇
立馬空門從此去曹溪流水轉相憐

中秋明月樓送東洲禪師還鍊倉

海門明月滿樓前衣鉢登臨素練懸良夜金銀開世界
中秋翰墨對離筵潮流忽照摩尼色錫影還飛初利天
歸居嵩山跌座處清光萬里重相憐

送堀太夫從肥後侯歸藩

熊轡龍節漢諸侯萬里追隨更壯遊躍馬朝辭江左道
揚帆晴渡鎮西舟天迴滄海歸方岳地擁風雲壓九州
君但登高能作賦月明相憶武昌樓

秋日卧病文卿過訪

八月園林葉未殘蕭條風雨草堂寒故人伏枕憐同病
斗酒銜杯罄舊歡流水秋清蓮萼劍浮雲影靜鹿皮冠

留君已有黃花發摘取聊報素客餐

新歲偶作

江天飛閣物華新病起登臨著葛巾
萬里烟霞生碧海中原雨雪滿青春
謝家芳草纔通夢彭澤垂楊不負人
如此風光堪縱飲笑他車馬走紅塵

鴻臺覽古

赤壁高臨大渡開旌旗夾日據鴻臺
天邊幕府連雲出海上戈船拂浪來
戰苦英魂餘殺氣軍空臙血濺青苔
荒墟轉作無人境薄暮鐘聲動客哀

哭崎子允

十載朱門解組初浮雲高枕海南居
終無病起觀濤賦更有名傳諫獵書
死去偏悲空老驥恩深何必泣前魚
銜冤欲盡鄰生恨五月飛霜滿大壩

自遣

十載風塵伏枕過誰堪垂老易蹉跎
曲中流水知音少世上浮雲側目多
楚壁空懷三別淚漢關還憶五噫歌
何當更問煙霞路初服裁來結薜蘿

潮音閣避暑

南浦炎蒸積水開空王殿閣迴崔嵬
竒峯欲湧旃檀海大熱偏消兜率臺
天籟遙從星漢落潮音忽捲雪山來

誰知今日登臨處十地清涼瀉酒杯

秋抄遊飛鳥山遂宿金輪寺

飛鳥山高倚太虛西原秋色接郊墟溪雲慘淡空潭靜
徑樹參差墜葉疎霜落新碑寒草合林深古廟夕陽餘
上方昏黑耽幽賞夜半聽鐘宿佛廬

寄田子鳳曹子梁

層樓高擁大江前襟檻爭開翰墨筵巨海潮交三泖水
長橋星限二州天論文聯璧青雲動說劍雙龍紫氣懸
若得扁舟乘月下人言李郭是神仙

答菊菴禪師見寄

赤城山下篠池陰水繞香臺遁跡深鏡裡蓮花元不染
庭前栢樹更傳心諸天月出窺扶坐上界風高入梵音
但說捨身觀物理何須長者布黃金

奉慰宇士侯

朱門春色暗庭闈太守招隱悵落暉青鳥終隨玉母去
彩夜空傍老萊非何圖永訣餘懷橘重感慈恩憶斷機
唯有忘憂芳草綠北堂今日為誰肥

中秋遊畫島賞月

鼇嶼東南縮地開海天秋色抱蓬萊探珠月湧驪龍窟
懸鏡潮明玉女臺有容欲攀仙桂去何人更泛斗槎回

今宵獨坐麗磯上萬里觀濤酒一杯

早春

新年岸幘一登亭黃鳥翩翩隱几聽孤嶼雲侵津樹碧
三义潮接海門青春分彭澤先生柳天濶桐江處士星
此日楊雄甘寂寞閑關唯草太玄經

折楊柳

垂楊復垂柳參差青江口攀折送君行春風吹滿手

巫山高

巫山十二峯陽臺渺何處不見夢中人雲雨自來去

鐵倉雜詠

稍磯潮忽落戎馬踰斥鹵今無魚麗軍殘月低海浦

漱玉橋

隔岸通蹊路橋橫碧溪曲下有亂石多清流漱鳴玉

夢後有感

舊侶空黃土孤眠只白頭不因今夜淚何夢昔年遊

園城寺

山寺白雲深祇林絕人跡老僧自鳴鐘餘響傳空谷

俠客行

燕市相逢興更豪呼盧半夜醉葡萄莫愁囊裡青錢盡
猶賭腰閒金鎖刀

關山月送人

城頭吹笛望關山明月窺人動別顏一曲關山無限意
併將明月送君還

秋思

十年行樂酒家春搖落江湖歎此身今日誰憐雙白髮
秋風憔悴鏡中人

和人登比叡山最高頂望琵琶湖

天台山色日邊分絕頂乘風踏紫氛三十六峰湖水上
何人摘盡鏡中雲

月夜三义口泛舟

三义中斷大江秋明月新懸萬里流欲向碧天吹玉笛
浮雲一片落扁舟

送人南歸

扁舟明月是天涯南過衡陽雁影斜莫道桃源尋不得
還勝金莖露一杯

土準夫喪內

玉樹窓前落月微知君伏枕獨沾衣無情最是巫山夢
化作行雲何處飛

明妃曲

西出長安不見春羅衣掩淚拂胡塵行看一片燕支月

獨照蛾眉馬上人

江南樂

雙鬢兒女挾雲和春夜闔門連袂過唱出江南新樂府
碧天無限月明多

鍊山草堂雜詠寄文卿

荒涼石徑草堂分丘壑秋高四壁雲來往今無猿鶴怨
寧令汝勒北山文

病中自戲

白髮蕭疎鬢葛中生來弱冠喪朋人不須遺影漆阿堵
丘壑千秋置此身

春日行

瑤臺春滿百花明半捲珠簾倚紫清五色雲中鳴玉管
天風吹下鳳皇聲

送界子行之罔崎

宦遊千里向三河碧海城高王氣多君過沛宮逢父老
至今猶說大風歌

江南曲

鷓鴣洲西烟水綠鷓鴣洲南桃花赤春風不隔兩同心
別來空理將歸曲

送田生之岐岨

西過山關道路難白雲深處駐征鞍尋源試枕仙人石
應作黃梁夢裡看

與海南師林文華同賦

二諦乾坤道通百年湖海盟同支公愛馬心逸鄒奭彫
龍技工塵世須知幻跡詞場已讓文雄相逢不說玄理
那解浮生轉蓬

題小景

暮雲長繞山徑春澗斜通水村無數深花自落不知何
路桃源

谷友信

字文卿號藍水又號玄圃東都人本姓橫谷氏
自修為谷高祖宗與至父宗璵世以善彫鐫著
于世生岐嶷六歲疾喪明常以指畫掌上識字
使人讀書一聽即記初從多紀玉池學醫治療
頗驗後師事高蘭亭專留心於歌詩詩名大噪
初刻意李滄溟晚與松延年釋六如交風調少
變所著藍水詩州率多晚年作安永七年歲五
十九而卒

東條耕子藏曰玄圃雖以詩歌睥睨關東聲價
高於一世謙讓自將常謂予性拙於聲音拙於

針按失明之後其所學習百事無所通惟詞藻
比它技耿耿有線路之明耳

錦天山房詩話藍水詩整齊巧穩五言排律最

其擅長在護園社中罕觀其比前手藍水者有

高子式後手藍水者有樞原子山異曲同工百

年之內比肩而立輝映於後先何盲者之多才

也噫嘻世之稱詞人者率多麓笨蕪淺滓穢滿

紙十指如槌累人捧腹雖目光如炬何濟於用

乎視此三人者其巧拙為何如哉

喜雨篇

六月炎蒸暉灼燥擬入津林卧風閣嶽雲四起天色昏

殷殷雷聲盤碧落急雨傾盆電射樓崖崩石裂江奔流

須臾雷雨一洗過晴虹飲澗涼似秋風靜楊柳隄上樹

渠溢楊柳隄下路泥龜輒鮒各全性我愛茅簷多夕露

幽居行奉寄壺山老侯

隱君遠操人所羨世上山中不相見石門苔井穿松林

寺磬村春響野甸林藏宿雨春雲寒滴翠重陰竹萬竿

曉巖啼鳥花邊聽夕沼遊魚月下觀灌花嘯月閑園裡

俯仰天地樂山水掛冠振衣二十春高卧東山未肯起

滿樽美酒待誰開堆案新詩數自裁亦知幽居勝地僻

只有詞人時往來

開園行

曾設衡門甘暫住市中真隱山中趣僻地新營十畝園
假山先種千年樹園地添沈樹橫斜露徑風林鳥雀嘩
此中聊作獨徃客掛幘避世採荷花花潭水清霞灼灼
天籟夕響松雲落竒石苔封垂釣磯曲欄月上貯書閣
月砌苔橋隔竹幽沙白林青螢火流不妨緩步復閑坐
忘却機心隨野鷗

寄題大順上人桂花菴

我聞勝境津城南順公遁跡有艸菴日靜天空世界外

晴川亂石青於藍幻軀從來無所住對此逍遙林水趣
鼇嶼雲蒸鼉窟波神山霧霽仙區樹渺茫山海入戶牖
寒樓寄老無量壽石爐烹茗聽松風紫烟白雲摘在手
法號聲聲古佛傍桂花秋露夜清涼衲衣不為俗塵汙
應帶月色與天香

溪行逢雨

綠溪津樹接幽壑啼鶻鳴鳩林寂寞青山溯流到夕陽
忽爾雷聲絕嶂落雲驅急雨失前村漲勢激石悲湍喧
欲借漁蓑苦無所繫艇山根憇寺門

同蘭亭先生及子祥子德雨中江上放舟

春遊殊不惡雨望亦悠哉社樹千花暝江流匹練迴清
歌堪倚棹逸興共傾杯隔岸荒村笛聲聲奏落梅

答村禮卿

重卜墻東地幽齋足翳茅風塵仍躡屈棲息自鷓鴣白
日窺高卧青山見故交此生長懶慢無意解人嘲

從膳所候經岐岨歸藩道中作二首

疎燈山驛夕不寐倚巖棲片月峯間出明星樹抄流溪
鳴偏誤雨壑冷更疑秋共宿藤蘿外猿聲處處愁
地險通秦棧天迴入蜀門雷聲山下過雨色嶺頭昏嶂
疊青螺合溪搖白練奔此行疲九折無處不驚魂

曉踰鈴鹿山

秋霜侵旅鬢曉月引征鞍驛舍聞雞發巖雲駐馬看山
深千澗響霧宿萬松寒不辨麇霞跡烟嵐路渺漫

和滕必大旅夜書懷

旅館秋霜夜孤燈傍枕明寒星懸峽樹缺月隱山城斷
雁奇書遠哀猿曉夢驚無衣千里落白髮轉傷情

哭蘭亭先生二首

大壑舟何在秋聲入輓歌天遙黃鵠去日短白駒過澗
水紫林逝山雲傍墓多誰應能負芟絮酒灑丘阿
不謂悲揚冢空餘古草亭大名身後出片語病中聽潦

倒曾浮白文章竟殺青問奇吾輩在祇自補玄經

病中君脩軾公過訪

河山吾有感宇宙爾無倫中聖憐同病參禪說勝因交情秋水淨官業白雲貧捉塵還相對風流晉代人

重過壺山老侯

尋幽過別墅碧澗樹橫斜日靜棲雲室山迎下澤車蛙鳴傳鼓吹蝶夢入烟霞懷昨追遊處春塘藉落花

殘生

殘生仍養拙歲月意淒其古木春花少晴山夕景遲蒼蠅追老驥腐鼠屬群鴟不識乾坤大寒樓足一枝

春日感懷

喪明天地小多病歲年新聽雨江城曉探花野寺春窮途還灑淚逝水轉傷神苦海浮生事風波老此身

過訪烏山老侯隱居

聊窺丹洞路始到白雲扉地僻仙源近林深野鳥飛歌詞山水調隱趣薜蘿衣不遣時人識逃虛早息機

草堂漫興二首

午席攤書坐春衣換酒還傍人歌白苧滿壁畫青山立鷺園池曲嬌鶯砌竹間眠醒初醉起被髮漱潺湲

返照入孤亭春寒不受醒門無題鳳架有換鵝經樹

暝雲歸岫池清月滿庭哀絃歌自和夜坐倒銀瓶

伯敬見枉林園有詩和之

學稼聊為圃池亭傍藥欄夕陽林雨外秋樹渚雲端對
客披詩卷呼童把釣竿平生泉石趣不借世人看

卜地

卜地開三徑栽花當一丘池寒苔砌古竹暗石亭幽白
犢祥堪問黃鸝友可求春厨芳醕美獨酌意悠悠

松伯敬見枉

不厭林亭僻高軒此重過拋書松露墜倒屣石花多嶽
色寒湖海秋聲入薜蘿留君將進酒一劍即悲歌

首夏石氏水莊

磧樹花全盡茅亭日更長披襟山雨霽洗幘水雲涼浪
漾蕙葭渚烟籠薜荔牆斜暉合野岸積翠落林塘夏簟
衣初薄春樽酒復香猶思脩禊後共詠舞雩傍伴鳥機
還息觀魚坐自忘北窓清吹好高枕比羲皇

歲暮送大年

銷魂予欲別削跡汝何之祖酒燕歌發離絃郢調悲長
途逢歲晚短褐向天涯日落川水合霜寒峽樹衰孤舟
明月夢五嶽白雲期海驛梅花早裁書寄一枝

寄別富子明經岐岨還湖中

爾向岐岨去長程覽勝初羊腸山路險馬首峽雲舒宿
霧霾殘壘平潭浸太墟千崖空翠濕萬木夕陽踈棧道
經重嶺湖城返舊廬琵琶秋不斷石鏡月何如濯足扁
舟興論心一紙書西風鱸膾好莫羨武昌魚

災後卜居

火發城南野風傳郭北津青郊無草樹紫陌半灰塵已
見燒家使空懷喫酒人登高纔免厄養拙竟全身重自
營環堵聊堪卜比隣林枯崩石出境壤瘴雲親閱室餘
懸磬刑詩解斲輪千秋仍大業四壁益長貧土木形骸
老滄桑感慨頻途窮雙槩歸客笑舊綸巾築塢移松早

編籬種菊新池成魚未放砌僻鳥先馴不廢杯中物寧
論席上珍衡門扃永晝曲突對清晨樂水心殊潔餐霞
趣更真祇疑天地異避世玉壺春

苗尊者移住桂香院有贈

栽松闕窈窕遁世境清涼鳥道通平野仙區近上方看
雲心轉寂藉草坐相忘所住三摩地將營七寶堂庭寒
楓子落院靜桂花香月露封苔壁山風拂石牀室中金
磬響象外玉毫光利劍衝疑網明珠照戒場塵埃都不
染福壽本無量呵佛雙林下降龍一澗傍萍蕪秋盡處
竹樹曉含霜室有鐔鐔水厨無般若湯孤燈介色相五

熙朝詩卷
葉競芬芳喻法唯慈眼參詩亦智囊盟從蓮社定興入
塵談長莫厭攢眉客時來醉幻鄉

寄懷六如上人

林扃秋更寂水檻日相憑院古松陰冷山幽石氣昇延
年金龜藥道世玉壺冰化界觀諸相詞壇悟上乘潭寒
龍護法樹暝鳥窺僧月磬隨仙籟花龕映佛燈探書丹
洞裡蹈閻碧雲層我愧罹塵網逃禪病未能

秋夜陪蘭亭先生過歸源精舍得鐘字

夜叩禪扃此得從丹崖窈窕翠微重花臺月朗金猊座
錦樹霜高瑞鹿峯暗穴宿雲觀幻相空潭秋水滌塵容

談詩更說三生夢坐聽山風送晚鐘

湖中客舍仲山過訪賦贈

相逢遠客思淒清水國秋天旅雁聲落日西風吹驛道
白雲千里繞湖城他鄉却值尊鱸興舊友寧忘竹馬情
莫歎前途知己少百年萍梗見浮生

抄秋登比叡山絕頂

赤城香閣碧霞中下界蒼茫萬象空金塔宿雲來斷雁
石橋秋水浸長虹丹丘近隔桃花地紺苑常吹貝葉風
向夕深山迷出處上方樵徑樹冥濛

登受宕山

門蘿遙上翠微幽下有清龍萬澗流洞壑含烟通鳥道
杉松蔽日暗山樓群峰急雨茅龍過半壁浮雲石馬愁
勝槩還知天路近羽人何處集丹丘

病雁

街蘆萬里盡南歸病雁離群滯海磯想向梁園池上過
慵凌給苑塔標飛沙清片影橫秋色渚遠哀聲斷夕暉
獨宿蕙葭猶未起空收折翼復何依

寄懷滕必大山人山人向與仲山遲遊金輪精舍

卜居當日隱蒿萊飛鳥山邊泥水隈花隴數迷樵徑息
野航常伴釣簑回豈知佛界違三笑終向人寰賦七哀

漂泊都門風月裡幾家春興賞新梅

子祥病中促過懷月樓會滄雨連日余亦卧病不

果

朔風吹雁澹雲稠落日空齋獨自愁同病故人便伏枕
一時陰雨妬登樓烟霞未覺釣天夢雪月難乘剡水舟
待爾起逢新霽夕詩成懷壁向余投

呈昆陽青公

江城瑞靄接樓居聖代儒臣獻頌初詞苑幾人窺一鶚
講堂當日兆三魚青雲月旦評無盡白首文章意有餘
天上即今偏雨露復看東壁照圖書

侍醫王池紀先生挽章

漢宮琪樹對南山
鳧鷖蓬萊去不還
聖代久推三世術
仙曹翻厭五雲班
入朝日月恩殊重
醫國功名事已閑
豈意武陵源上路
桃花終自妬紅顏

寄君脩

護洲舊社客紛紛
唱雪談天盡讓君
落日詩情高嶽色
清秋劍氣映星文
生花楚澤蘭元秀
展足燕臺驥不群
樂地還知名教貴
無心世路問浮雲

早秋子祥過訪草堂談詩道
故悲喜交集因有此
贈情見乎辭

露灑茅堂一葉飛
故人杯酒坐忘歸
萬家秋樹含涼雨
十里江雲蔽夕暉
鄰笛似催思舊賦
楚臣終結遂初衣
休言此道今搖落
戰勝風流見爾肥

秋懷

鹿山蕭寺幾經過
埋玉曾裁薤露歌
哀壑踈鐘傳壟樹
舊樓明月墮江波
龍門客散秋雲慘
馬鬣封荒宿艸多
西地風光堪灑淚
護洲悵望意蹉跎

十五夜無月過伯敬大夫宅君脩偶坐

南樓夕譙暫歡呼
前燭芸窓對玉壺
雲雨忽驚龍劍合
江天不辨客星孤
鏡中霜雪秋多少
笛裡關山月有無

此夜登高慵作賦暗流何處掇明珠

屈子悒兄弟邀泛舟江上同君脩賦

金龍赤壁彩雲生下有澄潭到底清遠樹大江含嶽色
悲風哀雁送秋聲誰人擊楫中流興二子乘舟萬古情
楓岸旗亭將蕢酒獨醒何必濯吾纓

送松子長充鎮臺夏公記室參軍之長崎

鎮城旌節據嵯峨擁傳官塗覽勝過蜃市樓臺瓊浦月
鷁舟風雨紫溟波談天萬里星為客望嶽千秋雪入歌
行矣馬曹逢聖代西山爽氣為君多

義苗師移住桂香院賦寄

筠鳴苔橋人跡稀鳴鐘坐石掩禪扉降龍鉢裡溪雲積
養馬臺前野艸肥月露秋深山徑樹天風曉冷水田衣
亦知所住仙鄉近碧桂幽香滿翠微

偶述

四十年前已喪明耽詩縱酒一狂生豈應天地嗟窮路
欲會風雨起大名海闊吞舟魚躍躍林深出谷鳥嚶嚶
纔辭世網存吾道濯足滄浪萬古情

晚晴步園

乘涼出戶入藤蘿晚樹晴山逐步多藥圃吟筇穿細路
蓮池釣艇曬輕蓑書生自笑垂惟拙世計惟須抱甕過

地僻誰知閑最樂蛙鳴鳥哢勝笙歌

伊賀侯見招田子亮及余賦此奉呈

朱門碧樹擁高居緩帶從容賜宴初好禮無驕千乘富

脩文每檢五車書中原述職風雲壯古國專城雨露餘

為政歲時心自樂入朝冠冕貴誰如彩霞忽動詞林色

紫氣遙臨甲第舒綺席招賢供醴酒銅盤勸客釣鱸魚

坐來明月生滄海曲罷高山出太虛為是陪遊豪興發

本難聊欲報瓊琚

題畫

白雲橫綠水紅葉照青山中有柴門閉主人應未還

醉卧石

晚花照幽石石上蒼苔滑不厭衣露濕醉卧園林月

野火丘

遠村入暝雲空濛春丘樹平原野火明隔林照樵路

峽田蛙鳴

嶂雨過水田畦草綠如髮野人荷蓀歸蛙鳴千頃月

桂源泉聲

桂花開復落山泉鳴不止林卧枕石聽天籟響秋水

小景

蕩舟簑笠翁烟汀弄秋水可是息機人海鷗不肯起

與子亮過子安夜談得論字

朔吹霜寒夜杳空齋客醉芳樽暮年烈士心壯千載窮
交道存秉燭綈袍繾綣鳴琴白雪飛翻夢中蕉鹿堪說
身後功名未論

秋閨思

昨夜秋風蕙草摧拭砧明月滿粧臺無情最是南飛雁
不帶征人尺素來

將赴湖中留別諸子

河梁折柳唱離歌笛裡關山月裡過峽樹蒼茫雲棧道
夜猿啼處客愁多

泛琵琶湖

太湖烟水滿如秋落日揚帆度碧流處處名山看欲盡
白雲相送鏡中舟

和子亮石鏡山之作

郵亭卓馬大湖濱石鏡峯高月色新試拂暝雲窺白髮
秋風憔悴宦遊人

秋夜夢與諸子集蘭亭先生宅覺後悵然有感寄

贈君脩子祥

埋玉湘山已十秋海天風雨暗諼洲問奇舊友渾星散
空夢當年明月樓

別軾公

柳塘風雪入春寒
惜別袂淚不乾
去矣幻鄉蕉鹿跡
新花明月夢中看

寄懷猶林達夫

美人春望彩雲間
瓊浦瑤臺花可攀
獨有遠遊千里夢
愁心明月滿眉山

寄懷

方塘水色碧如天
新雨餘香散野田
山色蒼蒼松樹老
水聲淅淅竹枝圓

熙朝詩會卷第四十五目錄

鷄孟一 三十二首

石正猗 五十六首

Blank page with vertical lines for text.

熙朝詩薈卷四十五

江都友野瑛子玉輯

鷓五一

字士寧鷓殿氏稱左膳家世親衛騎采地入一
千石少以父蔭補職幼好讀書修性理家學後
悅物徂徠之說嚮注之遂從服南郭學刻意李
滄溟題樣句法一摹倣之機軸氣韻稍肖焉嘗扈
從大駕詣紅葉山寢廟俄頃賦五言長律
一首稿不加點人嘆其敏捷為人簡傲賜邸在
本莊南溝涯構一樓讀書於其中東眺筑波山

西望富士峰朝暮揖之曰他無所瀾吾目也學者稱曰本莊先生安永三年卒歲六十五著有

桃花園稿鷄助集樓居放言
錦天山房詩話士寧生長富貴氣岸甚高黨同
伐異專持門戶之見其詩亦有矜氣

子夜歌

蘭蕙自馥郁桂花又芬芳郎君自外入別有襲人香

懊儂曲

不復理鬢髮那更著簪珥我桐纜三年無由見梧子

懷旧詩

懸車駕鵝洲綠水繞田宅嗷嗷北渚雁青青南畝麥還
顧望浮雲杳與城闕隔野巷僻且陋不容軒蓋客比隣
有故人逢迎慙索寞盈樽宜城酒對酌話畴昔意長言
不盡桑榆日已迫饑渴經年歲相遇我願適

愿鄉

先君述為隣之子宜安宅蒼蒼沒莓苔森森紫松柏維
昔名家兒譬彼藍田璧聰惠堪驚人神彩自照席夙成
工文章一覽諳典籍何為不免殤永此即寔安天年雖
有限司命何其虐哭罷重徘徊感來更咄咄士衡逢輔
嗣談論得終夕德音感可聞誰謂幽明隔九泉骨已朽

少年名猶赫慚愧擗散杖徒壽亦何益

射家圃引

吾家男兒皆習射藝相雄長不相下後圃餘地十畝間
閑場築塚傍桑柘綠葉障日晝生涼同人年少此邀迓
日長空齋無一事倚几昏昏只思睡彷彿時聞唱中聲
起來茫然步履至佇立在傍者少時弟兄雁行耦相值
卅角童子坐畫筭失笑紛爭起共被技懣已被傍人窺
把臂牽牽強不置伊昔折節弱冠年博士家事專覃思
自守章句廢它技原來不復執弓矢狂堯渾忘筋力衰
一再辭已決拾起滿教內愧魏陽元拙見乃公耳輕視

笑樂且覺身體佳只須時習充藥餌何敢準擬運覺勞
勿厭老大混女曹

觀單于打圍圖歌

漢家長策在安邊黃金綵繒約和年漢南營空罷屯戍
塞北路通絕烽烟單于無事何所樂黃榆霜墜獵祁連
擅裘金帶玉具劍大弓鳴鏑勒控弦雜逐鼓角声動地
鞞鞞戈矛光映天萬馬驕嘶天山草駭駭驪美色色鮮
駿骨嶙峋八尺疆雄姿逸態誰著鞭蒼鬃健兒長據臂
空裏雙韁飛渡前腰間羽箭白如月左射右射無虛爇
列卒東西爭銳進羆熊豪豬落鋒又叫呼霹靂怒未平

魚草言
猛氣直欲凌峻峻稽首只恨失驚禽脫鞵蒼鷹何輕迅
閃電影滅入碧霄雲端颯爽羽乍飄鼓掌叩鞵目相屬
技憐顧睨獫狁騰起縱橫逐竄兒艸間徃徃血泉注
各自逞觀盡飛走須臾傳令歛馬步千長百長擁旃帳
論功校計殺獲數割鮮犒衆酹杯帳裡名王宴已催
彈起琵琶歌嘈沸醉殺單于舞能細正知因暇荒禽獸
何慮伺隙起氛埃高堂披圖恍自失看疑腥風襲人來
君不見羽獵長揚天子樂一時又得子雲戈壯觀盛事
入賦筆炳焉豈但丹青哉

冬初集妙解院後會心亭分韻六魚

何年閑別廬泉石冷庭除客至雨晴後楓殘霜下初林
深留宿鳥池古足遊魚須與禪心會寧論人世疎

雪夜泊舟

寒雲低極浦風雪暮霏々忽入潮声乱看侵燭影微客
心猶不繫夜泊此相依晴景明朝好揚帆各自飛

南浦春汎得一東

放舟南浦曲縹緲向長空酒馮春濤綠帆懸海日紅蓬
萊求羽客碣石指崑鴻回望城闈遠人家杳靄中

春日葛陂舟行

郊甸通舟路尋春野水涯長程七八里垂柳兩三家壺

月寺

四

錦天山房

酒先須盡膾魚聊復賒行思蘆荻裡九月滿洲花

七夕宴集松茂太和主人作

人間終夕宴天上隔年期池照女牛宿庭低鳥鵲枝長
河樓外轉更漏酒邊遲因奪機中巧詩成句亦奇

竹太冲暫歸美濃省視母太人病也作此贈別聞

其鄉有養老泉可以釀酒因有後首

離家知幾歲誰慰遠遊身只說馳神切應因啜指頻暫

辭東道主歸省北堂親病裡逢君至開顏起色新

村仲忍見邀遊多胡侯水莊得六魚

別業候家好蕭然類野廬晴雲縈樹合秋水照人虛無

似惠莊侶共憐濠濮魚却思丘壑色不必映簪裾

題耆山上人妙有菴

寄蹤深巷間幾歲掩柴關已老門前樹何來簷外山
心無所著入境不妨閑談笑忘將夕林端看鳥還

寒郊

行尋栖隱扉古迳往來稀
白霜侵屐松青風透衣
教家烟火絕千頃水田圍
泊霧迷群雁噉噉下復飛

紅葉山扈從十四韻

岡巖臨郭鬱源廟兆基巍石燈擎紅葉宮牆限翠微
雙高卒表柱次列綺疏扉禁禦人難到奧區
吳所依蕙者

時物饗珠匣月遊衣冥漠猶如在煮蒿且不違蓋擊初
日動伏帶綵雲飛霜露凄共下壇庭南未晞鼓聲聞遠
宇爐氣達重闈孝思神明應和祥邦國端松標長蔚茂
棣萼又芳菲駐蹕嚴儀服分班擁羽旂群公豫祭祀我
輩共光輝代頌新詩句小臣抽筆揮

送某赴足利利旧院讀書

燕序年幾邁毛野客相尋幸為天區迥終無兵燹侵壁
苔餘綠帙階竹媚青衿兼貯蘭臺秘寧論西洞深縱橫
稽古力蒐索好奇心莫惜將遊息裁詩寄原音

永代橋望西山晴雪同用一東

崑蕘大嶽海門東寒影晴來落掌中波濯芙蓉搖白雪
橋懸虹蜺度青空凌雲欲叩帝閭去絕頂豈無仙路通
咫尺人間徒仰止徘徊立馬向天風

早春奉送山懸候歸藩

秋風昨夜滿郊關千騎東方促駕還路轉朱轡臨朔北
日搖金蕞照江山孤城漸出邊雲外五馬齊嘶驛樹間
君去為裁鴻雁曲天涯不獨憶朝班

某放後未卜居偶得其詩因和寄懷

西風搖落滿天外欲問加餐雙淚垂心跡萍浮知未定
交遊星散苦無期投身豈擇窮猿樹隨處求安棲鳥枝

但爲悲秋傳楚調還疑猶賦卜君遲

雨夜宿臨江閣

楓岸依稀烟霧浮臨江高閣此相求
他時月滿絃歌夜
今兩人來蘆荻秋搖落燈前悲白髮
風濤枕上夢滄洲
報晴城鼓天將曉恰好歸舟乘穩流

某宅梅花嘗賜移自御苑

冰肌猶試漢宮粧
省愛花開媚酒觴
幾歲丹墀沾雨露
于今老幹帶輝光
春深玉女窓前色
月落仙郎夢裏香
清夜何妨留醉卧
柳來羞殺髮如霜

寄題安道士玉泉觀

玉泉名觀傍潺湲
一飲長留僊子顏
碧洞無塵人不到
青天有路鶴飛還
三珠春媚崑崙樹
八甲雲連鬢髮山
縹緲步虛何處去
思君矯首杳冥間

送智朗上人西上遁跡鷹峯瑞芳寺即其師蓮公

所創立云

檀林臘滿謝東溟
王舍城西去掩扃
曾識寒泉隨卓錫
兼聞香閣足藏經
三峯秋色晴雲白
七野春風芳艸青
吟詠時堪遣幽真
何須謾使世人聽

某公增秩遷列政司而管内樞如故作此奉賀

千載風雲滿玉墀
明公相業黑頭時
省連閭闔開蓮府

仍向氤氳臨鳳池城邑封加周盛典朝堂礼重漢官儀
代來最是多中貴尋得台階後有誰

寄贈旧僚諸君

漢庭官省逝如何別後流年恁自過
驚蹇兩朝疲執戟
雄飛千里憶鳴珂分班即宿光輝共
回望鄉雲氣色多
誰向蒹葭勞問訊老夫江上混漁蓑

訪某氏歸來園

繞屋深林野鳥喧抽簪憐汝謝
籠攀應無軒冕過三逢
好與親朋共一樽陳乞上書違漢署
歸來作賦愛陶園
泛舟剩有江湖真那向青山羨鹿門

得某島中消息却寄

南雲悵望海門秋遠謫憐同魚鳥
遊去國三年愁裡字
還家千里夢辺月波空夜月浮孤島
天尽風烟接十州
時至珮環應有日隨潮正見漢槎流

柳塘

雨夜池塘柳莖絲欲濕衣雖非離別
處猶自解依依
某生南人也庭中牡丹南出也因示

自去鄉園春幾回牡丹移得客中閑
洞房別有紅顏好
妬殺名花千里來

送人歸信陽

千峰萬峰湖水西四月五月子規啼直置崎嶇信陽道
知君歸馬雨中迷

桃花園自題

老來閑與愛園林誰識牆東避世心
花發碧桃春自好卜居何問武陵深

尾公謙從芝田侯歸越賦別

越路風烟載筆從名山記過幾千重
桂關秋色行將尽更見青天五十峯

以下摘句

二葛桑麻雲滿野五橋鳴雁水連天
某公別園葦菴樓

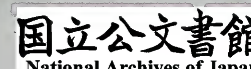
石正倚

本姓石島字仲綠一名藝字子游
人自號

筑波山人學詩於服南郭性豪爽好酒不能為
家而以詩才雄豪稱于一時寶曆戊寅病卒病
間予錄所著詩文十卷名曰芟荷園集門人舟

正昇 叔龍校刊南郭序而行于世

服南郭曰昔見仲綠於少壯之時既識其才有
餘即勸之以薦學積修有年蓄積亦富觀其以
運用之才發之著作之間煥乎有章多々益辨
中歲而奄逝不悉施用其所蓄之緼其志而



汝亦可悲也

江村綬君錫曰仲綠嘗遊京師作詩曰敵表伏
劍入西京自比能文陸士衡誰見篇章焚筆硯
豈將詩賦讓簪纓一時羊酪無人問千里萼羹
動客情洛下書生誇博物寥寥未聽茂先名其
狂誕大率類此其詩往往神氣軒翥筆端活動
若濟以精細則可為詞壇旌門惜乎其入輕躁
下筆亦復踈率耳

長歌行

錦天山房詩話筑波詩翹々有逸氣

僊人王子喬駕鶴何翩々雲門遙相招期我高山巔大
藥盈玉箱和之以醴泉服畢身體輕一舉欲升天不死
人所願相思誰不然園葵向陽傾秋節忽推遷今日當
努力何人復長年

子夜吳歌

歡從何處來衣體總凍濕不厭儂衾服自脫使歡襲

子夜四時歌四首錄一

三月蠶事忙垢頭不敢沐早得理機絲為歡裁春服

雜詩十首錄二

玉衡指仲春陽和白日遲大々園中樹灼々發華滋黃

鳥有好音翮々求友飛斗酒命故人故人舉玉卮交酬
不辭醉喜及此佳期風波令人老紅顏復幾時慷慨歌
且舞流響有餘哀願駕螭與虬並馳從所之

海中有巨魚奉懷吞舟質不受豫且網潛藏一河密永
無洎沫侶豈從螾與蛭可晒彼陽喬容易貪餌出誰知
千尋底道送安且逸欲見揚長鬢須待海蓮日

送王泉安道士從 聖護王歷登和紀二州諸名

山引

聖護皇孫 帝寵親奉 詔展記諸嶽神門下盡是方
術士豈讓鴻寶苑中人夏卜吉辰誓籙圖涼秋七月發

京都朱郎曉開初日下寶螺一聲振九衢百千黃冠分
鹵簿緹衣乘鉞引前驅臆魅逃跡潛陰洞百靈相迎守
崎嶇霓旂風旆披雲上履險踰陌如坦途太峯葛城竣
事後息徒且酌流霞酒晨漱華井度石梁遂入紀國登
熊阜熊阜相傳稱福庭采藥昔人祈壽者三山高揭三
閔宮瑞靄祥烟繞高牖仰觀瀑布懸半天滿流雷奔衝
峽口取道黃陸下層崖從是回軫到南陲樓船波穩明
光浦行寧蕙蘭吊瑤姬此行從來禮典盛往還儼然具
羽儀毛州道士安吉父天性奇藻高今古玉泉觀中蓄
思深興到珠璣開口吐還輕唐代羽流詩飄々直將攀

李杜先事兼命隨鶴駕駿奔萬里慎靡鹽與祭不唯接
神僊勝情恰喜問山川詩賦爭長八公輩後乘載筆獨
翩翩應教非君擢楚材新翻送迎誰復裁

促織

促織秋鳴幽閨側無待爾促妾能織我郎三歲戍遼陽
南畝薄田慶稼穡姑在高堂兒在懷珍異不羞妾心側
伏臘空闕魚菽貧從時插貸不計息撥杼織成幾十匹
匹々留心經緯寄幣之先償子錢家又輸縣官不餘一
誰知供養薪水勞姑疾兒啼懸磬室閨裡妾心忡々時
應是征夫思家日浮雲望隔白狼河何以寄之錦文歌

可羨城中諸姊妹十指不動著綺羅生世不諧莫如妾
却聽促織顰翠娥自爾之鳴織不就爾不鳴時織尚多
不知哪々爲誰切更向草間擲金梭猶是終宵鳴不絕
促織促織奈爾何

高尾客中同白鷺從麟公遊琵琶瀑是神女峯下
第六澗

神女抱琵琶婢立澗之涯環佩雲中響羅裳風外斜神
女咳唾成珠來飛瀑倒懸千仞臺爲雲爲雨多變態衝
峽觸巖爭喧逐遠公此日許縱飲自命行厨引宗雷捫
蘿援藟下岸溪各自掃石坐莓苔共舉朱杯擲湍水欲

流不流巧盤田玉壺傾馮金華酒忽見杯中瀑影開一
杯一影隨手盡三人對酌幾百杯恰似宛虹低飲澗乘
醉意氣益壯哉偏疑身遊群仙府蒼龍吹笛玄熊舞我
歌一曲振峯密恐遇馭城關吏怒將滯長揖且彷徨琵琶
琵琶琵琶餘音洋洋不可忘

銅雀妓

銅雀遺令在總帳賜香薰漳濁東流水陵高西望雲愁
來春色暗舞罷夕陽曛賤妾斯時曲君王何處聞

夏日駒郊雜詠

駒簇郊天澗雞栖疏地偏門穿蘿薜設牀傍石崖懸世

態馴鷗外時名避馬前卜居聊養拙長夏獨陶然
世路偏艱險看經九折還無爲言爾志長此愛吾閑飛
鳥雲峯外鳴蟬水樹間恠來秋色早應爲近高山

思婦

絹水深千尺筑波天一涯愁中頻甲子客裡復鶯花鴻
雁迷雲影關河餘雪華如何鄉思切只是爲烟霞
登巖淵古城是太田氏之墟

荒墟峭壁下何歲作伽藍玉帳田公像彫楹大士龕愁
雲連古壘老樹蔭澄潭諸將多遺事山僧迎客談

旅懷

錦天山房

逆旅真無賴燈前獨坐閑飄零嘆白髮荏苒負青山
雁過樓上暗蟲鳴草間唯留孤月影永夜照愁顏

春夜石溪宅邂逅井子叔同賦得閑字

主人仍倒屣上客故開顏寧厭春樽盡偏憐夜雨閑時
名詞賦外狂態是非間一語欣同調從今數往還

岐岨道中八首錄一

地似魚鳧峻山知虎豹棲捫蘿登翠壁拄杖覓丹梯雲
壑朝藏雨風湍晚吐霓羊腸行不盡流憇石門西

夜訪麟禪師疾時師臥語如常見請贈詩余諾期
後日其明溢逝哀哉詩以哭之

文室燈前語寧知示寂心人間傷永訣方外絕韶音天
樹風無逆曇花香已沉題詩比掛劍揮淚向雙林

獨酌得故人書

幽居憐靜夜開戶坐孤堂朗月無玄度清樽有杜康獻
酬似影在離別歲年長忽怪鴻聲近書來天一方

海門煙雨得微韻

遠海春陰合東風送雨微潮來截辱閣烟簇暗漁磯五
兩低纔出千帆動不飛空濛洲嶼外何處辨斜暉

抄冬江南人贈梅花賦謝

君折南枝日人通北信初憑傳千里贈為寄數行書風

雪花無恙綢繆情不疎放歌聊欲報非復擬瓊

送法振律師再之南都戒壇寫經

南都佳麗地草木寢園深先帝垂衣跡後宮供佛心竺
墳迎白馬梵刹布黃金石磬分音響銅駝變古今玃橈
明月水三蓋碧雲岑法旆天風動戒壇朝日臨曇華紛
作雨貝葉鬱為林熟路從斯去舊盟堪可尋

送永子旋之信陽巡邑政

信陽山路險叱馭豈難行鳥道十盤轉鵝湖一片明古
關遠雁度懸棧聽猿鳴入界桑麻熟遮車父老迎拊循
施雨澤寬猛樹風聲二世祇斯役應同顧氏清

呈張藩致仕大夫北海津君

避賢辭爵祿致政遠紛奢壁上名山畫園中異樹花居
寧嫌郅笮心更在烟霞自蠟登峯屐時巾下澤車樵漁
混跡跡丘壑問幽遐招隱歌叢桂延僧飯熟麻蒼蠅何
有涿白壁竟無瑕深得優遊趣超然送歲華

行經峽猿橋

飛梁無一柱架峽亘千尋虹勢低空迥神工用巧深巖
懸雲色變崖峙日光沈已有垂堂畏偏知設險心雞暝
誰瞰底天近可捫參半度陽先斷不關猿狖吟

城門春望

城邊雨歇倚高樓上苑回看花氣流
蕩菖蒲雲當金闕落
滄溟晴繞紫垣浮
鶯聲幾處分宮樹
草色千門映御溝
客裡却欣留滯久
春風無日不豪遊

筑波間居奉寄懷雲夢越公公好琵琶

大江西望晚來波
搖落催寒入楚歌
風起白蘋時雨度
霜深紅樹夕陽多
三秋濁酒愁中盡
十載浮雲客裡過
遙憶真人天際趣
琵琶曲罷月婆娑

和友人覽古作三首錄一

平氏強宗擁衆驕
當年城闕僭中朝
冕旒南面羊爲虎

紉綺東曹狗續貂
躍馬纔從憑地險
奔鯨竟是動星杓
登臨却笑如兒戲
荒壘悲風萬樹凋

寄懷倉美仲前已放在南總

知爾金門兩路邊
明時獻策獨翩翩
恩深弱冠談經日
泣下孤臣賜玦年
賦鵬坐隅秋色老
觀濤海畔暮雲懸
極知宣室堪前席
早晚還稱賈誼賢

春日漫興八首錄二

清虛觀外大江流
瀕海離宮百尺樓
錦石瓊花通曲徑
羅帆繡幕繫輕舟
潮高烟霧分三泖
日落風雷過二州
最是雄都多壯麗
何須對此動鄉愁

玦

何來春色到人間病起猶知未解顏倚户新晴千嶂碧
褰簾昨雨百花殷蟹螯聊醉生前酒雲樹偏迷夢裡山
非有少微依北斗自傷長缺客東關

和桑季修鴻臺覽古作

登臨知爾久徘徊烟水茫茫赤壁隈鶴唳風傳洲荻亂
鯨身雨散海雲來空聞戎馬資雄鎮豈料城池變梵臺
橋畔猶餘血輪色丹楓秋早使人哀

木曾將軍義仲

將軍旌旆耀朝暉一出岐岨拜帝闈欲仆鯨鯢資廟略
更分龍虎擁兵機屯營千騎聲聲起欲帳雙炬燭影微

却惜泉津多失策休言陷淖鐵驄非

源武衛直義

中原南北割溝初佐命偏承戰伐餘劔璽未知還御府
稷氣猶自傍宸居院閣勝地分僧席館起高倉簇客車
鄭伯一從驕大叔春深蔓草竟難除

高尾旅夜酬麟公見贈

爽氣蕭森滿上方月中清露滴山房梅檀林敞諸天色
翡翠爐添五夜香曉霧欲迷鼯鼠徑秋嵐從濕薜蘿裳
莫嫌吟詠驚雲卧化界風煙入報章

曉下高尾留別麟公此行也送迎借其馬

古殿陰森松月幽
慙慙相送過林丘
雲霞光動攢峰曉
麋鹿聲寒雪水秋
來往謾勞支遁馬
波濤久狎佛圖鷗
此行收得名山色
自愛携歸爲卧遊

歲暮病中奉寄懷南郭先生

環堵終年生事踈
驚愚聊此飾詩書
杜門風雪唯高枕
過巷王侯誰枉車
更愧朋來稱久次
還期病起侍閑居
城南早已春光動
想見絃歌興有餘

踰函關

傳道僊翁住此峯
玉函擎出綵雲重
路通海驛三千里
地險山河百二封
懸雨封陽多變態
閑湖絕頂見靈蹤

矯頭紫氣關門近
追得青牛何處從

葭原驛望富嶽

日出芙蓉立馬看
三峯半入太清寒
紫烟輕繞仙人掌
白雪長封玉女壇
嶽足千家通浦口
原頭一路接雲端
寄言此處樵漁侶
誰摘流霞供我餐

張陽客中訪故人
潛夫翁家有五男皆好文學

各天音信隔同袍
歲月相思龍卧高
千里山河聊命駕
重遊湖海共觀濤
休嗟衰朽雙華髮
喜見家庭五鳳毛
元是朗陵稱世美
德星應復屬君曹

泉南客舍晴望

翼軫南低萬里天海山晴動夕陽前潮光掩映滄洲樹
帆影參差赤石船波際起樓分蜃氣島中開市簇人烟
舊聞邑屋鏡居貨壤寶應從泉室傳

送管子鳳還西京

寵送朝辭東海濱都門藹藹起行塵爭知玉帛朝正使
原是風流授簡人驛樹晴浮霞彩動嶽蓮天啟雪華新
歸來好值花開日醉賞應耽兜苑春

仲秋宴萃蒼樓賞月夜半風雨驟至各賦得十灰

同人良夜此携來翫月初筵藻思催一望靄烟生萃蒼
三更風雨暗樓臺垂簾猶自傳銀燭促坐何妨醉玉杯

不惜斯時輪影沒清光還屬握珠才

聞白賁墅新成賦奉呈服子

野老籬邊亂水過卜來斯境勝尤多隣烟連徑馴雞犬
林翠侵扉長薜蘿浮海原非夫子意考槃偏見碩人邁
涉園終日行厨足笑聽陪遊發醉歌

今茲秋高子式卒于其家明月樓今與子式相知

且三十年矣悼惜之感言何能喻因賦七律二章
以哭之先是子式就鎌倉圓覺寺後山營松濤館
且卜兆域於其側立壽藏碑焉門人護葬于其地

錄一

曾從弱冠構新詞海內名聲誰不知病似左丘俱憤世
才同子夏並傳詩雄篇一代長留草片石千秋預勒碑
明月樓頭無月色何禁風露濕靈帷

江口憶

江花逐江水江水奈深何王孫從此去相思春草多

高尾海嶽樓雜詠

風起溪毛末俄然振嶺樹亂飛鳩鴿喧欲奪仙山雨

草堂除夕

為惜今雨 低頭還愀愀因憶少年時不堪待且久

漢宮秋怨

宮妝含態倚篋篋猶是深情不道愁女伴催來携步月
羅衣露冷玉階秋

子規啼

營廬近傍小芙蓉起見庭柯曉氣重天際子規如有意
一聲低在第三峰

寄遠曲

霜落窓前木葉稀天涯何處寄寒衣誰知獨夜金閨夢
遙向黃龍塞上飛

栽花樹

夾徑桃花發色齊轉憐春意滿幽棲柴門從此何須閉

縱有來人路自迷

漢宮詞

乘夜微行出九重
期門相戒密相從
長安街上天如水
魚服誰知是白龍

秋閨怨

城南一片月華流
搗練霜寒萬戶秋
夢裡關山行不盡
深閨夜色總堪愁

嗟峨雜詠五首錄一

宮姓遁跡有墳塋
曲裡曾歌秋扇情
想見奉書驄馬使
垂鞭月下認琴聲

邊庭四時怨錄一

黃榆霜落已秋風
遙望關山明月中
偶有寄衣家信至
開筐一半淚痕紅

塞下曲

秋早原頭百草萎
鳴鴻嘶馬共堪悲
虜營入夜笳聲斷
應是單于拜月時

以下摘句

楓岸秋烟斷漁村夜火孤
暮秋携君鶴長庚泛深川
社鼓乾晴日村春雜晚風
初冬村興
江光雲霧外帆影有無中
夜泊三叉口曉下房州

重烟含嶽色積雨激溪聲和服仲英之作西山中有懷東

巖下電當層岸裂洲前雨捲怒濤來登海上樓晚遇雷

由來南國稱佳麗更自東方迎使君送石田侯東觀

樹裡風來燈影亂月中潮落櫓聲聞房州客中宿平子

歲月未期乘鶴興風流兼愛換鵝書樓於尾川大買園築

熙朝詩薈卷第四十六目錄

鷹見正長 九首

江忠圃 十六首

岡井孝先 三十一首

岡井龜 三首

岡井兼孝 二首

千葉玄之 二十五首

Blank page with vertical lines for text.

熙朝詩薈卷四十六

江都 友野瑛 子玉輯

鷹見正長

字子方號爽鳩子稱三郎兵衛三河人本姓石川氏出為鷹見定重嗣因冒其氏世仕田原侯為大夫生而重瞳讀書二行並下右手持筆記帳簿左手把算盤為會計不敢差乘除二十一至江戶學於物徂徠好作歌詩及為大夫尤留意於經濟學博綜和漢典禮法律為政九年封內大治享保二十年卒年四十六所著有詩荃

或問珍爽鳩遺稿其妻即義父定重女名冬野
號綠柳女史頗有婦行又讀書屬文好詠和歌
尤工草書

錦天山房詩話爽鳩詩才逸宕超絕於人嘗陪
侯駕游赤羽根濱會網獲一大龜侯命諸臣賦
詩爽鳩詩云周室列侯漢功臣千旄新淹赤羽
濱赤羽濱海三十里光暉忽添五馬新漁人喜
迎獻大龜云是聖世伴鳳麟朝出崑崙夕碣石
負抵飛梁度潮汐壓倒蛟螭掣鯢鯨乘濤吹滂
到蓬瀛蓬瀛十二黃金臺多少鱗甲相坐迎三

足之鼈六眸龜一時水物皆堪驚况亦藏六千
年壽再逢至仁保餘生侯欣然嘉賞命大張宴
於海濱朱書其詩於龜背而放焉

首春書懷

客裡青山對濁醪春風無恙鷓鴣袍十年不改黃塵色
惟有梅花照二毛

答竹所見寄

天涯朋好少悵望坐蕭然浮雲生海際病葉下霜前故
國三秋別羈心一夜懸稍向南來鴈愁看碣石篇

早春即事

春滿仙臺十二城帝鄉西接五雲生日回寒草開郊色
雪盡晴江轉水聲客裡樽前雙淚盡天涯官跡一身輕
不才本自非朝隱更愧東方避世情

懷友人

清秋搖落望鄉臺夜月千山夢忽回劍氣蒼茫南國遠
二龍風雨為君來

送梅溪西歸

歸來無恙舊河山十載交游雙鬢斑馬上春風吹不盡
白雲明月送君還

塞上曲

榆林關外氣悲哉塞上風烟日夜開烽火城東家萬里
更無飛鴈著書來

哭徂徠先生

萬里歌殘落日愁白雲何處問滄洲花開長閉武陵路
賦就徒聞梁苑遊劍向墓門空掛淚閣留萱草未忘憂
鶴歸千歲誰題字月暗岷山不可求

和白山雜詠之韻寄東野處士

獨坐青山下卧龍本自勤細流聞夜雨枯木轉寒雲偃
蹇常稱病風流猶憶羣陵陽抱壁恨愁淚落紛紛

春日偶作

雨歇高山宿霧收遊絲百丈接天流芙蓉雲霧三千里
東海春深十五州柳色欲迷臺上笛梅香且落驛邊樓
梁園二月花如雪賦客誰會說壯游

以下摘句

驛邊梅樹春堪折湖上青山人未歸早春遊望

暮烟圍鴈影霜葉阻蟲吟和白山雜詠之韻寄東野處士

江忠固

字子固號南溟

雜興

四方青雲士輻湊止邦畿得志何為者顯者古來希嘆

此數奇客輶軻如調飢方圓各異用等瑟復依違今日
覺今是明日成昨非先覺惟伯玉所欽須庶幾况將挈
瓶知汲汲何多機逃避扶搖翰長從尺鷃飛

奉送別烏山君侯

古道烟霞邑名區此留行東顧阻日觀北列望辰明弭
節樂山水微音且自清幽桂憐淮南瑤草慕康成漸解
廊廟嚴塵外擬聖情誠信被翔泳扶續起群萌薄劣預
撫愛久要仰平生

芝南寓居雜詠

蘭若萬松下傳燈泉岳深秋城紅葉落暮嶺片雲沈從

得向禽徑偏知黃綺心何須假謝屐坦路不勞尋

鮑秋書懷

生事浮雲徃流年感慨空蹉跎憐暮景搖落屬秋風紫
橘淒霜後黃花寒雨中沈冥何足問大隱自牆東

送別石夷庚還峽中

改歲催歸計搖搖北思懸前期回雁外別恨早梅邊猿
叫雲中棧人欒峽上天行行雖絕險熱路轉堪憐

鮑秋賞月不晴

浮雲多變態真與世情同西郭砧聲冷南樓盃酒空月
華鴻鴈外露氣桂花中况復相如室蕭蕭四壁風

過欽田家得西字

素封千畝竹過欽野橋西屋後雙黃犢牆間五母鷄三
盃生故態片石入新題勿怪農談穩盈盈紅稻畦

首夏金川早行

暑服乘涼爽原頭草露繁星辰低欲摘月影沒無痕潮
落金川驛烟孤生麥村栖鳥亭館柳能繫幾王孫

應大信師需題長州蓬萊山笑山寺

赤馬關前鬱鷲峰知君到處紫雲從詩禪者得全同轍
頰漸本來歸一宗孤島小洲如散粟蒼巖碧檜恠栖龍
拈華微笑青山色人住蓬萊第幾重

桂葉垂眉織素年鳳笙相和轉相憐燈坐閨裡孤鸞帳
書斷雲端群馬天渭水秋風砧上落沙場胡月夢中懸
長安獨有盧家婦梁燕雙棲蘭室前

奉謁日光大王

紫氣新從叡嶽移祗林宮闕五馬遲曉天寒聳須彌座
蒼樹陰多閨苑枝縫披謾蓋關謁籍衣冠列侍引朝儀
金爐香動高簾肅始信仙居不易窺

鍊倉覽古

一葉雄都振大名業傳三葉霸圖傾陪臣蠶食誇冠帶
義士鷹揚叱旆旌桂石當年餘第宅桑滄異代鎖柴荆

波瀾不洗千秋恨日夜海潮成鼓聲

題祇德卜居

樓外夏雲落洲頭夕颺微風送樓船迅中流燭影飛

少年行

鏡歌昨夜戰場還回首天涯日月閑醉卧洛陽壘上夢
分明躍馬賀蘭山

西宮秋怨

琪樹西風寒馬過流雲如水限天河偏裁紈扇憐秋色
不問昭陽月影多

贈鞠川野生歸奧州

大曲川頭寒水白河關上秋風古道行行遺蹟家家月
窟烟霞

鷄鳴曲

十二樓臺夢不長鷄鳴蠟鳳映殘粧如今恠得越羅薄
纔是湘簾見夜霜

以下摘句

夜月中流棹春燈兩岸樓 大橋納涼

岡井孝先

字仲錫號嶼州稱郡大夫

人仕高松侯為

文學

錦天山房詩話嶼州雖入諼社其詩流利鮮穠

非林守七子者

怨歌行

灼灼猗蘭花種之宮垣路含色媚至尊天顏屢愛顧婉
孌有盛衰人情易忘故常恐寒殿及零落委霜露不恨
臨幸希為君惜歲暮

詠雪

四序嚴陰暮九天同雲積俄頃飄輕雪藹藹遍廣陌已
兼微霰散復逐回風落不見芳艸萼徒望柳絮白昏鴉
辨宿羽水鷺迷歸翮寒簾攬遠色酌壘對寒夕瓊林與

瑤樹參差接城郭城郭多甲第佳人縱娛樂坐蘭僊琴
曲楚歌酣錦席借問孤白暝寧知民衣薄

越鈴鹿關

徑山又入山終日青山間山路高且險言是鈴鹿關峰
裂遠望開勢州海色來昔日田將軍千載安在哉懷古
問樵夫駐馬暫徘徊

子裕席上送守中南歸

游禽戀故林流波歸舊澤斯有金蘭友千里南海客南
海賈且濶欲歸展逸翮主人悵飛離豐膳肆宴席淨几
翻縹緗清醕傾琥珀憶性情自切迎來思逾積况復衰

暮人此會真可惜

鴻門歌

中原逐鹿一何忙五色絲雲擁芒碭力拔山兮氣蓋世
霸王眼底無漢王白刃霜寒軍門舞腰間玉玦空激昂
君不見神器由來歸有德何必脫身假舞陽

賣花詞

擔頭小樹枝枝媚芳姿露香葩亦異十二青樓大道春
簾下如花買花人笑言買去宜及早九春轉眄何能保
去年買花紅粉女朱顏今日又難駐鞍馬漸稀守空房
紗窓無人春晝長請看春風艷陽節歲歲擔頭花如雪

銅雀臺

總帳銅臺上管絃非昔遊君恩眷已遠霸業水空流暮
雨西陵樹悲風萬里秋繁華今寂寞舞罷使人愁

岡崎驛

三河傳馬望十日雨初晴宗邑松榆日秋天氣色清國
知龍起地山有鳳來名父老猶談古使吾忘客情

子裕宅得陰字

何厭近城市園亭即竹林仲容官已達叔夜懶逾深一
雨青山霽千峰綠樹陰鳴琴君有興邀我作知音

九月十三夜侍宴

序屬授衣節期過落帽時為憐秋色盡又愛月華披銀
漢橫珠檻金波瀉玉卮應同西苑會陪宴不知疲

遊山寺

秋雲出遠岫夕日掛高岑塔影丹楓外溪聲翠竹陰偶
逢丘壑色忽起薜蘿心老大倦塵慮徘徊望轉深

立秋日迅雷暴雨晴後國學諸子見訪

雷雨驅炎暑新涼入野亭報秋雲氣白依舊桂叢青折
簡邀朋好啣杯笑獨醒諸君請寬坐初月照柴扃

從公駕登日光山謁神祖廟

維昔元和日追思此造營闕宮觀壯麗寶塔倚崢嶸結

構鬼神護威靈霹靂驚鳳鸞翔繡拱席約吼丹楹人巧
誰彫飾天工或削成球王貢銀燭韓國獻華鯨金榜宸
題耀朱橋御道橫松杉侵洞口鈴鐸雜溪聲恍似超塵
境翩然朝玉京幸從公駕後瞻仰憶欽明

仲夏子裕宅得鄰字

牛渚波聲近鷓山樹色隣退朝耽暇日下榻會同人冰
簟月光入夜簾涼氣新有歌操白紵無筆帶紅塵座見
雙珠照酒傾三雅頻宴闌星斗轉風露濕衣巾

和安翁秋懷

柴門落日暮雲幽書劍天涯起客愁憶昔路歧歌折柳

予今風雨賦登樓望鄉歷歷白榆夕伏枕蕭蕭黃葉秋
唯有老蒼園裡景仙湖時掉一孤舟

中秋陪燕

石門甲第鬱嵯峨萬里雲晴望素娥錦曲寶筵開盡閣
珠簾繡幕捲銀河光添南極天愈淨影滿西園秋更多
遮莫桂花零露冷醉歌不問夜如何

送井子叔之牛窓接韓容

揮鞭意氣有光輝萬里春風馬上衣應為藩侯誇照乘
好從槎客問支機天圍三備城樓壯海濤九州雲樹微
知汝文章驚異域待看更賦遠遊歸

贈李書記啟

翩翩書記出韓廷萬里風雲會此亭賀世鳳音翔碧落
圖南鵬翼絕滄溟頻看紫氣從仙佩欲叩玄門尋道經
相值不論言語異心交今日眼偏青

壽高瀨翁八秩

高閣秋晴南極分仙翁美譽雅相聞楚筵置醴恩殊厚
梁苑抽毫才不羣絳帳長留三島日絲衣遙映十州雲
人言却老禁方在真訣原傳渤海名

日光山值雷雨

黑髮山頭雲色殊剽風送雨暗天衢疾雷聲震松杉裂

掣電光飛鸞翹一自神兵開大業長留遺烈護雄都
祇今昇代偃戈日近拜廟門欽壯圖

早春眺望

相逢樽酒不蹉跎樓上登臨一嘯歌台嶺霞含蓮沼起
石門水入柳橋多雲端殘雪遙山媚天末夕陽歸雁過
因憶去年南海客故鄉春色隔關河

初春謝諸子見過

春來車馬問柴門倒屣相迎且晤言豈有鶯花供綠筆
漫將雞黍對青樽松杉雪薄山山樹楊柳風輕處處村
應笑近郊多野趣飛觴好更到黃昏

元日雪簡諸子

都下迎春十萬家曉風吹雪忽橫斜樓臺縹緲籠黃霧
車馬追隨渡白沙床上有壺盛竹葉庭前無樹不梅花
開窓疑是芳菲早更欲招人醉歲華

會挹翠亭得林字

君言伏枕懶朝簪自是應耽春色深山外翠烟籠柳影
階前淡月照花林流年祇合啣盃過故態何妨抱膝吟
紫陌紅塵車馬客誰知談笑醉中心

子夜四時歌

蓮生固同藕流水不敢阻花開媚色人折去辭故渚

同

繡被寒如鏡空閨不可守水落石自出歡遠妾自瘦

新嫁娘

錦衾雙鴛鴦少小繡來工新嫁會初知鴛鴦是雌雄

新燕 做明袁景文八
新詩內錄一首

海燕綠楊西堂前春日低孤飛如有待未向畫梁棲

將赴水府至千壽驛別友人

平生言別離未解別離悲今朝初分手滿顏雙淚垂

留春閣 東林莊二十
境內錄一首

朝度迎春橋繞閣花成綺出苑又入苑終日百花裡

過根香七曲

青峰七曲碧崔嵬雲樹蒼蒼徑路開
此處賞心何厭險前山未盡後山來

岡井龜

字伯和號赤城武藏人林祭酒門人讚岐侯儒

臣

贈朝鮮南秋月

萬里辭韓土孤帆客日邊俗仍箕子化衣自漢家傳異
域阻蒼海高樓共綺筵別離方此夕相遇更何年

贈朝鮮元玄川

海路迢迢萬里賒長風挂席自天涯雲連碣石迷鄉樹
日出扶桑簇露霞匹馬曉嘶山館月征衣春暖野亭花
知君載筆多佳興陳阮文辭未足誇

贈朝鮮成龍洲

兩情一日未相酬再會無期奈別愁縱有江頭春草綠
王孫歸思更難留

岡井兼孝

號冰室稱郡大夫

為服寬齋賀太公七十

聞道親闈肆綺筵君家兄弟二方賢斑衣雲暖趨庭日

白髮春田杖國年壽借星辰應並照時逢日月更新懸
滿堂賀客俱能賦盛事之知都下傳

春江曲

渺渺春波夕照微白蘋風起鳥雙飛曾攀楊柳江橋上
楊柳掛絲人未歸

千葉玄之

字子玄號芸閣稱茂古衛門江戶人八歲喪父
母舅氏憫之畜於其家自幼好讀書善詩及古
文辭又游祭酒林公之門名聲頗著嘗應某侯
聘為文學不得志即投劾去垂幃杜門以教授

為業時從縉流而游著有芸閣集

正二位藤原公亨嘉卿叙其集曰子玄居員郭

窮巷讀書講學教授二十年矣不問家產而晏

如蓋以樂道也雅好古文辭與世儒枿鑿傲然

不恤蓋以從吾所好也隱約著書不就聘徵不

汲汲乎名利蓋以高尚其事也

闕修齡子長曰子玄既嫻古文辭故徃徃多瑰

偉雄爽之語古詩豪放自恣近體則不詞奪於

華法失於畧也

飯田魏朝伯宗曰邈哉先生挺然自立才學並

茂初九龍盤雅志彌確大非世之作者務為摸
擬矜誇之比其格調高古音吐溫潤識者必有
取焉

錦天山房詩話芸閣嘗著詩學小成雖兔園小
冊然垂惠於幼學不小其詩格不甚高調不甚
古而溫柔和平亦自可喜

偶成五首 錄一

何代無奇才王侯棄不閱頑魯欲安之躑躅棲巖穴甘
此塵外蹤幽獨靜養拙若蓬同心人握蘭好相結曾厭
市井名蓋學神仙訣願言息微躬耿介慕峻節

猿毛槍歌

傳聞此槍九百
神祖拔擢其一
以賜土井利勝子孫榮之云

天文之間戰國時武夫桓桓各起師毒痛四海舍穡事
誰斬鯨鯢決雌雄富嶽屹立雲為慶忽降 神人脩義
柄邕弓偃革撫洪鑪柔遠能迓邇膺天命四征弗庭對
王休大邦小邦遂不競濟濟多士若風雲奉奏禦侮
各有勲 神祖相宅居東土定功行封列國分於我先
公補衮職建策輔佐 三朝君百條長槍列三宮曾設
賓筵召先公百條之中擢其一中心貺之代彤弓猿毛
為鞘朱為幹拜舞還車邸第中子孫永永朝東都鹵簿
薰灼大道衢蒼髯步卒長七尺執彼長槍引前驅昇平

百年銷兵氣清朝萬國稱不諱勞劍藏匣放馬牛百辟
本支保富貴此時猿毛米幹槍永與茅胙有輝光文德
之世似長物只是武事不可忘槍也相爾知何用重寶
最愛國之良芸閎葉生握彤管我今對爾爭銳鈍無用
之用與爾偶貴人無復知非常故艷盡兮狂藥亂誰解
不朽在錦腸

銅雀妓

寧罷銅臺妓淒然漳水前榮華如昨日恩寵感當年涕
淚沾羅綺塵埃積管絃西陵何處見雙燕舞蹁躑

遊妙解院奉贈大川尊者

名藍空寂地別院對松烟詩自禪餘興心猶教外傳潮
音通梵閣海氣接香筵無復迷方客林間燈影懸

夏日竹林飲

艸堂依竹逕盛夏晝陰繁翠色侵書案清風入酒樽身
心堪避暑坐卧復忘喧此處留君子何慚淇水園

秋日訪菊菴和尚得雲字

笏室元無着超然出世氛閑情憐霽景涼氣入秋分桂
樹含甘露松扉鎖碧雲彩毫揮得好紙上雨花紛

駒郊雜詠

坎壤違初志蹉跎短髮生樵漁堪玩世詩酒任移情綠

樹侵幽徑白雲隣
化城晚來風稍起
蕭瑟雜鐘聲
曾慣牆東隱
營廬倚市門
形骸惟土木
裘葛任涼溫
還
有林泉趣
豈嫌車馬喧
自憐安蹇劣
何必問桃源

歲暮

郊北年將謝
寒雲短景孤
沈吟甘臥雪
薄劣奈窮途
世事寧須免
生涯莫若愚
草廬堪獨笑
翰墨業何迂

江雨尋友人宅

簑笠侵江雨
相思扣竹扉
幸將青眼色
只對白鷗飛
把酒踈官路
携手近釣磯
偶尋君寄跡
偃蹇更忘機

哭鶴公士寧

奎壁光何時
垂帷忽寂寥
玄珠探赤水
丹桂擢清朝
不啻山河邈
遂令泉路遙
無為川上嘆
悽愴向三橋

賜紫菴龍禪師輓詩

念昔興龍藏
經營更幾年
身心終養老
德業共推先
現病空諸相
還真息萬緣
豈堪葱嶺履
應坐富峯蓮
月弔雙林外
流寒一水前
衣猶餘賜紫
室自罷參玄
舍利留金界
茲雲擁福田
禪燈無盡色
弟子互相傳

道觀避暑

遊異樓真境
身心正樂哉
黃庭披寶錄
綠酒滿瓊杯
桃熟冰盤冷
藥成金竈開
雲猶封洞府
霞自接蓬萊
松影

青牛臥筮聲彩鳳來幽情忘暑熱靜坐遠塵埃豈羨迎
風觀却輕寒露臺喜隨鸞駕侶瀟灑北徘徊

首夏明月樓夜集

高臺百尺傍萱洲下見盈盈八水流坐客誰裁王粲賦
主人自擬庾公樓奇峰雲向晴川散垂柳絲懸明月幽
時久三更耐未已留連猶入醉鄉遊

元日雪過松崎君修郎舍萱堂勸酒賦謝

朱門傲吏興何衰雨雪開軒弄彩毫東郭野人穿敗履
西方王母醉仙桃賦成誰望梁園色歌罷還誇郢調高
此日椒盤傳宴處那妨坐久盡春醪

暮春有感

把酒高樓柳色新黃鶯求友日相親江頭蘋長千家雨
客裡花開三月春故苑音書多感慨中原車馬任風塵
倦遊十歲東都地滿眼風光不負人

哭南郭服先生

滿目淒然辭荔裳青天忽失少微光江湖不起蒲輪聘
日月空餘蘭室香文在千秋終絕筆門高數仞豈窺牆
書紳弟子無虛土塚上何人為築塲

永代橋望西山晴雪

兩岸長懸永代橋凝眸暫北望霄漢寒高西嶽千秋雪

虹落東江萬里潮，驅石何須窺日出。乘槎直欲逐星杓，時清坐見波濤穩。鰲背蓬萊路不迷。

壬辰二月念九日草堂罹災，乃攜妻兒寓居駒籠。

松當階隱蔽日光，耿耿快快自春度。秋不堪感慨。

謾賦書懷八首 錄一

斜通小徑傍幽溪，繞屋蓬蒿使客迷。雲影為峰春色盡。

山形疊綠夏禽啼，荒庭花落無人掃。閑坐詩成好獨題。

此處從來早濕地，無端棲息事多違。

夏夜宿僧院

閑房忘鬱蒸，半夜對山僧。笑指松間月，長為無盡燈。

春日同諸子登寶樹山

偶取烟霞踏躋攀，寶樹山諸生。春服是綵，着雨花還。

春雨中鶯鳴於庭際，海棠。

春盡烟濃雨色微，海棠花發倚窓扉。黃鶯為飲，蘸脂露。

聲滑枝頭不敢飛。

送玄路玄玉二禪歸肥後。

秋風萬里動離顏，兄弟聯翩杖錫還。五十三亭行盡後。

天邊何處壽安山。

子規啼。

錦天山房

十九

錦天山房

錦天山房

錦天山房

錦天山房

錦天山房

錦天山房

錦天山房

錦天山房

燕破床頭曙色迷何來蜀鳥一聲啼開窓試向前除望
落月搖情深樹西

中秋無月

層雲擁樹鬱難開路滑無人冒雨來
樽前別有夜光杯

以下摘句

晴川鶯織柳芳甸蝶迷花春日郊行

一叢人自卧三逕客全稀災後卧病自夏度秋小春稍愈謾賦書懷

天風花欲雨香界草如烟日暮里正覺寺主性山禪師乃歲結制安居賦此寄賀

鰲身堪曝扶桑日鵬翼將搏溟渤風遊江島

儒服長傳周禮樂席珍豈讓漢文章朝鮮南秋月學士病中辱惠高和賦

馬送行

講經直指人心是入定深觀塵事非奉贈德門律師

興朝言

Vertical columns of text within a rectangular frame, likely bleed-through from the reverse side of the page. The text is arranged in approximately 15 columns, reading from right to left.



Vertical stamp or seal impression on the left margin of the right page, containing archaic characters.

