

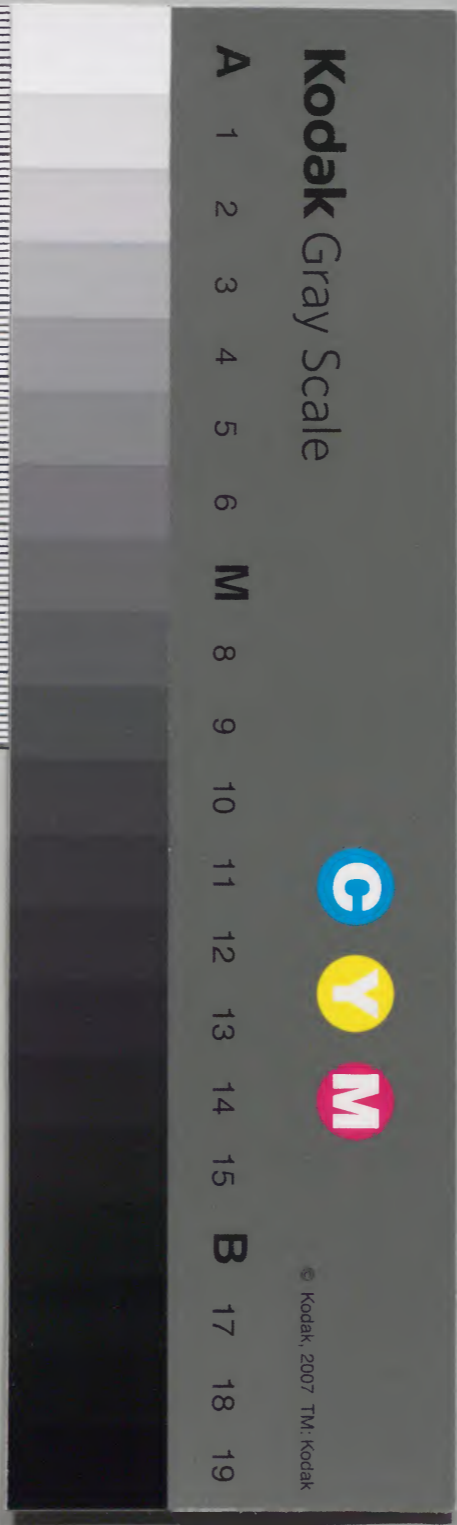
漢書



内閣文庫	漢書類
三二〇〇	二一三〇
函	冊
二	架

内閣文庫	漢書類
三二〇〇	二一三〇
函	冊
二	架

内閣文庫	
番號	漢 2130
冊數	240 (15)
函號	282 2



綴じ部(喉部分)の文字等が開きが不鮮明な場所あり

諸侯王表第二

漢書十四

正義大夫行祕書少監琅邪縣開國子顏師古注

昔周監於二代

師古曰監視也
二代夏殷也

三聖制法

師古曰三聖謂文
王武王及周公也

立爵五等

師古曰
公侯伯

子封國八百同姓五十有餘周公康叔建於魯衛各數伯里太公

於齊亦五侯九伯之地

臣瓚曰禮記王制云五國以為屬屬有長二百一十國以為州
州有伯師古曰五侯五等諸侯也九伯九州之伯也伯長也

詩載其制曰介人惟藩大師惟垣大邦惟屏大宗惟翰懷德惟寧

宗子惟城毋俾城壞毋獨斯畏

師古曰大雅板之詩也介善也藩籬也屏蔽也垣
墻也翰幹也懷和也俾使也以善人為之藩籬謂

封周公康叔於魯衛以太師為垣垣謂封太公於齊也大邦以為屏蔽謂成國諸侯也大宗以為
桓幹謂王之同姓也能和其德則天下安寧分建宗子則列城堅固城不可使墮壞宗不可使單

獨單獨墮壞
則與懼斯至所以親親賢賢褒表功德

師古曰親賢俱
封功德並建關諸盛衰深根固

本為不可拔者也故盛則周邵相其治致刑錯衰則五伯扶其弱

與共守

頽替

至庠院隘河洛之間

師古曰伯讀曰霸此五霸謂齊
桓宋襄晉文秦穆吳夫差也
應劭曰院者狹也隘者踣蹶也西迫強秦東有韓魏
數見侵暴踣蹶不安也師古曰院音於懈反隘音區分爲



二周師古曰謂東西二周也有逃責之臺被竊鉄之言服虔曰周赧王負責無以歸之主迫責急乃逃於此臺後人因以名之劉德曰洛陽南宮謬臺是也應劭曰竊鉄謂出至路邊竊取人鉄也師古曰應說非也鉄鉄王者以為威用斬戮也言周室衰微政令不行於天下雖有鉄鉄無所用之是謂私竊隱藏之耳被音皮義反鉄音膚謬音移

然天下謂之共主如淳曰雖至微弱猶共以為之主疆大弗之敢傾師古曰言諸侯雖疆大者不敢傾歷載八百餘年數極德盡既於王赧師古曰既亦盡也赧謚也一曰名也音女版反降為庶人用天年終號位已絕於天下尚猶枝葉相持莫得居其虛位海

內無主三十餘年師古曰秦昭襄王五十二年周初亡五十六年昭襄王卒孝文王立一年而卒莊襄王立四年而卒子政立二十六年而乃并天下目號始皇帝是為三十五年無主也秦據執勝之地騁狙詐之兵應劭曰狙伺也因間伺隙出兵也蠶食

山東壹切取勝師古曰蠶食解在異姓諸侯王表壹切解在平紀也因於其所習自任私知姍笑三代盪滅古法師古曰姍古訕字也訕謗也音所諫反又音嘲竊自號為皇帝而子弟為匹夫內亡

骨肉木根之輔外亡天下藩翼之衛陳吳奮其白挺應劭曰白挺大杖也孟子書曰可使制挺以撻秦楚是也劉項隨而斃之故曰周過其歷秦不及期國執然也師古曰挺音徒鼎反

興之初海內新定同姓寡少懲戒亡秦孤立之敗於是剖裂疆土立二等之爵項羽曰漢封功臣大者王小者侯也功臣侯者百有餘邑尊王子弟大啓九

國師古曰九國之數在下也白馬門曰東盡遼陽為燕代師古曰遼陽遼水之陽也常山以南太行左

轉度河濟漸于海為齊趙師古曰太行山名也左轉亦謂自太行而東也漸入也一曰浸也行音胡剛反漸音子兼反亦讀如本字穀泗曰往奄有龜蒙為梁楚晉灼曰水經云泗水出魯下縣曰壻曰穀在彭城泗之下流為穀水師古曰奄覆也龜蒙二山名東帶

江湖薄會稽為荆吳文穎曰即今吳也高帝六年為荆國十年更名吳師古曰荆吳同是一國也北界淮瀕略廬衡

為淮南師古曰瀕水涯也音頻又音當廬衡二山名也波漢之陽巨九疑為長沙鄭氏曰波音波澤之波孟康曰巨竟也音古贈

胡越師古曰北謂相接次也三垂謂北東南也比音頻寐反天子自有三河東郡潁川南陽師古曰三河河南也

自江陵曰西至巴蜀北自雲中至隴西與京師內史凡十五郡公主列侯頗邑其中師古曰十五郡中又往往有列侯公主之邑而藩國大者夸州兼郡連城數

十師古曰夸音跨宮室百官同制京師可謂擣枉過其正矣師古曰擣與矯同枉曲也正曲曰矯言矯秦孤

立之敗而大封子弟
過於強盛有失中也

雖然高祖創業日不暇給孝惠享國又淺高后女主

攝位而海內晏如師古曰晏如安然也

亡狂狡之憂卒折諸呂之難成太宗之

業者亦賴之於諸侯也然諸侯原本巨大末流濫巨致溢小者淫

荒越法大者睽孤橫逆巨害身喪國

師古曰易睽卦九四爻辭曰睽孤見豕負塗睽孤乖刺之意睽音工携反故文

帝采賈生之議分齊趙景帝用鼂錯之計削吳楚武帝施主父之

冊下推恩之令使諸侯王得分戶邑巨封子弟不行黜陟而藩國

自析自此巨來齊分為七

師古曰謂齊城陽濟北濟南淄川膠西膠東也

趙分為六

師古曰謂趙平原真定中山廣川河間也

梁分為五

師古曰謂梁濟川濟東山陽濟陰也

淮南分為二

師古曰謂淮南衡山廬江

皇子始立者大國不

過十餘城長沙燕代雖有舊名皆亡南北邊矣

如淳曰長沙之南更置郡燕代巨北更置緣邊郡其

所有饒利兵馬器械三國皆失之矣

景遭七國之難抑損諸侯減黜其官

師古曰謂收丞相曰相省御史大夫廷尉少府

宗正博士損大夫謁者諸官長丞負等也

武有衡山淮南之謀作左官之律

服虔曰仕於諸侯為左官絕不得使仕於王侯也應

劭曰人道上右今舍天子而仕諸侯故謂之左官也師古曰左官猶言左道也皆僻左不正應說是也漢時依上古法朝廷之列以右為尊故謂降秩為左遷仕諸侯為左官也設附

益之法

張晏曰律鄭氏說謂諸侯過限曰附益或曰阿媚王侯有重法也師古曰附益者蓋取孔子云求也為之聚斂而附益之之義也皆背正法而厚於私家也諸侯

惟得衣食稅租不與政事

師古曰與讀曰豫

至於哀平之際皆繼體苗裔親

屬疎遠

師古曰言非始封之君皆其後裔也故於天子益疎遠矣

生於帷牆之中不為士民所尊執與

富室亡異而本朝短世國統三絕

師古曰謂成哀平皆早崩又無繼嗣

是故王莽知漢中

外殫微本末俱弱

師古曰殫盡也音單

亡所忌憚生其姦心因母后之權假伊

周之稱顓作威福廟堂之上不降階序而運天下

師古曰序謂東西廂顓與專同詐謀

既成遂據南面之尊分遣五威之吏馳傳天下班行符命漢諸侯

王厥角節首

應劭曰厥者頓也角者領角也稽首至地也言王莽漸漬威福日久亦值漢之單弱王侯見莽篡弒莫敢怨望皆頓角稽首至地而上其璽殺也晉灼曰厥

猶豎也叩頭則頰角豎師古曰應說是也韻音口禮反與稽同

奉上璽鞞惟恐在後

師古曰鞞音弗璽之組也

或廼稱美頌德

巨求容媚豈不哀哉是巨究其終始彊弱之變明監戒焉

號謚

屬

始封

子

孫

曾孫

玄孫

六世

七世

張晏曰禮服盡於玄

孫故以世

數名也

楚元

王交

高帝弟

六年正孝文二

六年王

師古曰

楚元王

戊嗣二

帝弟而

月丙午年夷王

十一年

表居代

王前者

立二十郢客嗣

以封日

先後為

三年薨四年薨年反誅

孝景四

七年安元朔元元鼎元

天漢元

年文王

年王延

禮呂元

王道嗣年襄王年節王

壽嗣三

王子平

陸侯紹二十二注河十純嗣十

士年地

封三年

節元年

謀反誅

薨

二年薨六年薨

代

王

喜

高

帝

兄

正月壬子立七年十月辛丑王薨以

奴所攻

棄國自

歸廢為

郃陽侯

十二年孝惠二年反

齊悼惠王肥

高

正月壬 孝惠七

孝文二

帝

子立十

年哀王

年文王

襄嗣十

則嗣十

子

三年薨

二年薨

亡後

孝文十六

孝景四

元光四

年孝王將

年懿王

年厲王

間以悼惠

年懿王

次昌嗣

三子楊虛

壽嗣三

五年薨

侯紹封十

三年薨

亡後

孝文二年四年共

孝景後

元狩六元封三

天漢四

二月乙卯王喜嗣

元年頃

年敬王年惠王

年荒王

景王章以八年徙

城陽

淮南四

王延嗣

順嗣四

悼惠王子年復還

二十六年

義嗣九武嗣十

十六年

朱虛侯立凡三十

年薨

年薨

二年薨

甘露三永光元

鴻嘉二年

哀王雲嗣

一年薨亡

年戴王年孝王

後元始元

年王儷以

八世

九世

十世

恢嗣八

景嗣三

雲弟紹封

年薨

四年薨

王莽篡位

貶為公明

年廢

前漢十四

四

二月乙卯王興居以悼惠王子

濟北

東牟侯

立二年謀反誅

十六年四月丙寅懿

元光六

元封二元平元

初元三

永光四

王志以悼惠王子安

都安立為年靖王

年頃王年思王

年考王

年考王

蕭川

濟北王十建嗣二

遺嗣三終古嗣

尚嗣六

橫嗣三

一年孝景

十五年二十八

尚嗣六

十一年

四年徙蕭川三十五年

十年薨

薨

年薨

年薨

薨

元延四

建平四

年懷王

年王永嗣

八世

九世

友嗣六

莽篡位

年薨

貶為公

明年廢

四月丙寅

王辟光以

悼王子劫

濟南

侯立十年

反誅師古

曰劫音力

高帝從父

荆王賈			
高帝從父弟			
六年正月 丙午立六 年十二月 為英布所 攻亡後			
	四月丙寅 王熊渠 以悼惠 膠東 王子白石 侯立十一 年反誅	四月丙寅 王卬以 悼惠王 膠西 子平昌 侯立十一 年反誅	四月丙寅 王賢以 悼惠王 菑川 子武城 侯立十一 年反誅

淮南厲王長

高皇帝子

十一年十六年四月丙寅王立
二十三年子阜陵侯
孝文六年紹封四十
二年元狩
謀反廢徙
元年謀反
蜀死雍
自殺

四月丙寅
王賜以厲
王子陽周
侯立為廬
衡山

江王十二年徙衡山
三十三年謀反自殺

趙隱王如意

高皇帝子

九年四月
立十二年
為呂太后
所殺亡後

四月丙寅
王勃以厲
王子安陽
侯立為衡
濟北

孝景六年天漢四年
年成王王寬嗣十
胡嗣五一年後二
十四年謀反自
殺

山王十二年徙濟北
一年薨諡曰貞王

代王

趙 師古曰共
共 讀曰共
王 恭下
恢 皆類此

趙 幽 王 友

高 帝 子

高 帝 子

高 帝 子

十一年

正月丙

子立十

七年高

后八年

為皇帝

十七年三月

丙午為梁

王十六年

高后七年

徙趙其年

自殺亡後

十年三月

丙寅立為

淮陽王二

年徙趙十

四年高后

七年自殺

孝文元

年王遂

以幽王

子紹封

年孝景

三年反

孝文二年

二月乙卯

文王辟疆

河間

以幽王子

立十三年

十五年

哀王福

嗣一年

薨亡後

薨

燕靈王建

燕敬王澤

高帝子

高帝從祖昆弟

十二年二月甲午立十年高后七年薨呂太后殺其子

高后七年三年康孝景六年以營陵侯立為琅邪王嘉嗣國嗣二王二年孝二十六十四年文元年徙燕二年薨年薨行自殺

梁懷王揖

梁孝王武

文帝子

文帝子

二年二月乙卯立十年薨亡後

二月乙卯立為代王三年徙為淮陽王十五年薨

右高祖十一人吳隨父凡十二人師古曰吳王濞從其父代子喜在此表中故十二人也

孝景後建元五

元年恭年平王

王買嗣襄嗣四

七年薨十年薨

太始元始元二

年貞王年敬土

母傷嗣定國嗣

十一年四十年

薨

初元四永光五

年夷王年荒王

遂嗣六嘉嗣十

年薨五年薨

陽朔元年王

立嗣二十七

年元始三年

有罪廢徙

漢中自殺

元始五年二

八世

月丁酉王音

以孝王玄孫

之曾孫紹封

五年王莽

篡位貶為

公明年廢

孝景中六

年五月丙戌

王明以孝

王子桓邑

侯立七年

建元三年

坐殺中傳

廢遷房陵

濟川

五月丙戌

王彭離以

孝王子立

濟東

二十九年

坐殺人廢

遷上庸

十一平

十二平

十三平

十四平

十五平

十六平

十七平

十八平

十九平

二十平

二十一平

二十二平

二十三平

二十四平

二十五平

二十六平

二十七平

二十八平

二十九平

三十平

三十一平

三十二平

三十三平

三十四平

三十五平

三十六平

三十七平

三十八平

三十九平

四十平

四十一平

四十二平

四十三平

四十四平

四十五平

四十六平

四十七平

四十八平

四十九平

五十平

五十一平

五十二平

五十三平

五十四平

五十五平

五十六平

五十七平

五十八平

五十九平

六十平

六十一平

六十二平

六十三平

六十四平

六十五平

六十六平

六十七平

六十八平

六十九平

七十平

七十一平

七十二平

七十三平

七十四平

七十五平

七十六平

七十七平

七十八平

七十九平

八十平

八十一平

八十二平

八十三平

八十四平

八十五平

八十六平

八十七平

八十八平

八十九平

九十平

九十一平

九十二平

九十三平

九十四平

九十五平

九十六平

九十七平

九十八平

九十九平

一百平

一百一平

一百二平

一百三平

一百四平

一百五平

一百六平

一百七平

一百八平

一百九平

二百平

二百一平

二百二平

二百三平

二百四平

二百五平

二百六平

二百七平

二百八平

二百九平

三百平

三百一平

三百二平

三百三平

三百四平

三百五平

三百六平

三百七平

三百八平

三百九平

四百平

四百一平

四百二平

四百三平

四百四平

四百五平

四百六平

四百七平

四百八平

四百九平

五百平

五百一平

五百二平

五百三平

五百四平

五百五平

五百六平

五百七平

五百八平

五百九平

六百平

六百一平

六百二平

六百三平

六百四平

六百五平

六百六平

六百七平

六百八平

六百九平

七百平

七百一平

七百二平

七百三平

七百四平

七百五平

七百六平

七百七平

七百八平

七百九平

八百平

八百一平

八百二平

八百三平

八百四平

八百五平

八百六平

八百七平

八百八平

八百九平

九百平

九百一平

九百二平

九百三平

九百四平

代孝王參

文帝子

五月丙戌哀王不識以濟陰孝王子立七年薨亡後

二月乙卯立為孝文後元光三年太始三

太原王三年恭剛王義嗣十九年元王頃王五年嗣四王如意以孝王玄孫

王三年王登嗣清河陽嗣二

更為代二十九鼎三年徙十五年遷房陵與七年王莽篡位貶為公明年廢

王七年清河三十

廣宗

之子紹封

邑百家

右孝文三人齊城陽兩濟北濟南菑川膠西膠東趙河間淮南衡山十二人隨父凡十五人

河間獻王德

景帝子

二年三元光六元朔四元鼎四元漢四

月甲寅年共王年剛王年頃王年孝王

立二十不周嗣基嗣十緩嗣十慶嗣四

六年薨四年薨二年薨七年薨十七年薨

五鳳四年王元

嗣十七年建昭

元年坐

殺人廢

建始元建平二

年正月年王尚

丁亥惠嗣十四

王良以年王莽

孝王子篡位貶

紹封二十為公明

七年薨年廢

餘王共魯 闕王哀江臨

易反 音一 曰闕 師古

非王易都江

易 舊曰 更故 法好 曰謚 師古

子 帝 景 子 帝 景

子 帝 高

三月甲寅立三年薨亡

三月甲寅立為淮陽王二年徙魯二十年薨

三月甲寅元朔二年王建立嗣六年元狩二年江都二十八年薨

後元元甘露三陽朔二年

後元元甘露三陽朔二年 文王駿嗣 十九年薨 慶忌嗣封嗣二亡後晉灼 曰駿音鐫 師古曰駿 音子緣反

元始二年四月丁酉王宮以易王庶孫野胎庶世侯子紹封五年王恭篡位貶為公明年廢

建平三年六月辛卯王閔以頃王子鄒鄉侯紹封十二年王莽篡位貶為公明年獻神書言莽德封列侯賜姓王師古曰鄒音吾又音魚

前漢十四

七

趙敬肅王彭祖

景帝子

三月甲寅立為廣川王
四年徙昌嗣十尊嗣五
趙六十三年薨

征和元年本始元
年頃王年懷王
九年薨年薨

地節四年元康元

元延三

二月甲子年共王

年王隱

哀王高以充嗣五

王莽篡

頃王子紹十六年

位貶為公明年

封四月薨薨

廢

長沙定王發

景帝子

三月甲寅立二
十八年

元朔二年戴王
唐嗣二

天漢元年頃王附胸
嗣十七年薨晉灼曰
附音符師古曰附讀
如本字胸音劬本傳
作鮒鮒其音同耳

始元四年黃龍元
年刺王年煬王
建德嗣且嗣二
三十四年薨亡
年薨後

征和二元鳳元年

年頃王繆王元嗣

假以敬二十四年五

平干鳳二年坐

肅王小子殺謁者會

子立十一年薨薨不得代

膠西王子于端

景帝子

三年六月乙巳立四十七年元封三年薨亡後

初元四年永光二年居攝二年孝王年繆上二年舜嗣宗以刺魯人嗣王子紹魯人嗣莽篡位封三年四十八年薨明年廢

中山靖王勝

景帝子

六月乙巳立四十二年薨

元鼎五年哀王年哀王年薨師古年頃王年憲王

地節元年鴻嘉二年八月夷王雲客以懷脩嗣十廣德五年薨王從父弟子紹封一年薨亡後

建平三年正月壬寅子漢以夷王弟紹封廣平十三年莽篡位既為公明年廢

膠東王 臨王 愍王 榮

景帝 子 景帝 子

四年四月

乙巳立

四年為

皇太子

七年十一

月巳酉以

故皇太子

立三年坐

侵廟孺地

為宮自殺

廣川惠王 越

景帝 子

中二年

四月乙

巳立十

二年薨

建元五

年繆王

齊嗣四

十五年

薨

征和二年

王去嗣二

始四年坐

亨姬不道

發徙上庸

子邑百戶

師古曰忿

怒其姬亨

潰而殺

地節四年

元康二年

王汝陽嗣

十五年甘

戴王文以

繆王子紹

封二年薨陵

露四年殺

人廢徙房

膠東康王寄

景帝子

四月乙巳立二十八年薨

元狩三元封五始元五河平元永始三年王殷
年哀王年戴王年頃王年恭王嗣二十
賢嗣十二十四音嗣五十授嗣十莽篡位
四年薨四年薨明年廢

元始二年居攝元年
年四月
下酉靜王赤嗣三
王榆以
廣德年王莽篡
惠王曾
孫戴王位貶為公
子紹封明年廢
四年薨

清河哀王乘

景帝子

中三年三月丁酉立十二年薨亡後

元狩二年始元四本始元甘露四陽朔二年
七月壬子恭王慶以年夷王王育嗣三
六安年夷王定嗣二光嗣二
康王少子立三十八年薨
祿嗣十
十二年十七年
為公明年
廢

常山憲王舜

景帝子

中五年元鼎三
三月丁卯
已立三
十二年
王喪服
已立三
王喪服
十二年
廢徙
房陵

元鼎三

征和四

本始三

建昭元陽朔三

綏和二

年頃王

年烈王

年孝王

年安王年共王

年王楊

平以憲

年烈王

年孝王

年安王年共王

年王楊

真定

由嗣二

年安王年共王

年王楊

王子紹

偃嗣十

十二年

雍嗣十普嗣十

篡位貶

封二十

八年薨

薨

六年薨五年薨

年廢

五年薨

八年薨

薨

六年薨五年薨

年廢

元鼎二年

太初二年

哀王安世

三年戴

元鳳元年

永光三元延三年

泗水

嗣一年薨

亡後

三年戴

元鳳元年

永光三元延三年

憲王少子立

嗣一年薨

亡後

三年戴

元鳳元年

永光三元延三年

十五年薨

亡後

三年戴

元鳳元年

永光三元延三年

三年戴

元鳳元年

永光三元延三年

王賀以三月丙子年戾王王靖嗣十

思王子勤王綜嗣駿嗣三九年王莽

紹封二

三十九年

十一年篡位貶為

紹封二

三十九年

十一年篡位貶為

公明年廢

十年薨

薨

公明年廢

右孝景十四人

楚濟川濟東山陽濟陰

五人隨父凡十九人

師古曰此表列諸王次第與本傳不同者本傳因母氏之次而盡言所生
諸王其弟義劫又臨江劉王封時年月在後故不同也它皆類此

齊懷王閔

燕刺王巨

武帝子

武帝子

元狩六年

年四月

乙巳立

八年元

封元年

薨亡後

四月乙

巳立三

十七年

元鳳元

年主謀

反自殺

本始元

初元五

年五月

項王建

年穆王

陽朔二

建平四年

年思王

王嘉嗣

二墳嗣

二二年

王莽

四月乙初元二年

巳立今三月壬申

三年五孝王霸以

鳳四年厲王子紹

坐視詛封十三年

上自殺薨

建昭五

年共王

意嗣十

五年薨

三年薨

亡後

建始二

年哀王

護嗣十

五年薨

三年薨

亡後

元延二居攝二年

年靖王

守以孝

王子紹

封十七

年薨

王宏嗣三

年王莽篡

位貶為公

明年廢

明年廢

明年廢

昌邑哀王

武帝子

天漢四年元始元年

年六月二年徵為

乙丑立二十一日

十一年廢歸故國

薨戶

木始元元康元建始二

年十月年頃王王慎嗣二

高密章嗣三

以厲王十四年

子立八年薨廢

右孝武四人六安真定泗水平于四人隨父兄八人

淮陽憲王

宣帝子

元康三河平二元壽二年

年四月年文王王續嗣十

丙子立玄嗣二篡位貶為

三十六十六年公明年廢

年薨薨音羊善長

甘露二鴻嘉元元始元

年十月年煬王年二月

乙亥立六年建開明嗣

三十二年平三年立五年

年薨上自殺薨亡後

東平思王

宣帝子

楚 孝 王 鄒

師古 曰鄒 音敷

宣 帝 子

十月乙

陽朔元

亥立為

年懷王

定陶王

芳嗣一

四年徙

楚二十 年薨亡

八年薨後

陽朔二 元壽元年

年思王

王紆嗣十

衍以孝

年王恭篡

王子紹

位貶為公

封十一

年薨

子明年廢

綏和元年十 一月壬子王

景以孝王孫

立為定陶王

奉恭王後三

信都

年建平二年

徙信都十三

年王恭篡位

貶為公明年

廢

元始元年二 月丙辰王成

居攝元

都思王孫

挑鄉頃侯宣

子立奉中山

年嚴鄉

中山

侯子匡

孝王後八年

王恭篡位貶

為公明年獻

書言恭德封

烈侯賜姓王

為東平

王

中山哀王竟

宣帝子

初元二年二月丁巳立為清河王五年徙中山王十三年薨

右孝宣四人燕王繼絕高密隨父凡六人

定陶共王康

元帝子

永光三年陽朔三年立為濟陽王八年徙山陽嗣十四年河平年綏和四年四月徙定陶元十九年薨皇太子

中山孝王興

元帝子

建昭二年綏和二年六月乙亥年元箕立為信都王十五年陽朔二年徙中山元二年立私恩分

右孝元二人廣陵繼絕凡三人孝成時河間廣德定陶三國孝哀時廣平一國孝平時東平中山廣德廣世廣宗五國皆繼絕

此處有模糊的垂直文字，可能是其他朝代的帝王世系或相關事件。

宣 二年 二月 己未	帝 王 五年 徙	國 晉 繇 繇 手	國 平 制 東 平 中 山 諷 繇 黃 世 黃 宗 正	一 國 平 制 東 平 中 山 諷 繇 黃 世 黃 宗 正	一 國 平 制 東 平 中 山 諷 繇 黃 世 黃 宗 正	一 國 平 制 東 平 中 山 諷 繇 黃 世 黃 宗 正	一 國 平 制 東 平 中 山 諷 繇 黃 世 黃 宗 正	一 國 平 制 東 平 中 山 諷 繇 黃 世 黃 宗 正	一 國 平 制 東 平 中 山 諷 繇 黃 世 黃 宗 正	一 國 平 制 東 平 中 山 諷 繇 黃 世 黃 宗 正	一 國 平 制 東 平 中 山 諷 繇 黃 世 黃 宗 正	一 國 平 制 東 平 中 山 諷 繇 黃 世 黃 宗 正
---------------------	-------------------	-----------------------	--	---	---	---	---	---	---	---	---	---

王子侯表第三上

漢書十五

正議大夫行祕書少監瑛邪縣開國子顏師古注

大哉聖祖之建業也後嗣承序曰廣親親至于孝武曰諸侯王曷
 土過制或替差失軌而子弟為匹夫師古曰曷亦壇字也輕重不相準於
 是制詔御史諸侯王或欲推私恩分子弟師古曰曷亦壇字也邑者令各條上朕且臨
 定其號名自是支庶畢侯矣詩云文王孫子本支百世師古曰大雅文
宗也支支子也言文王有明德故天祚之
子孫嫡者為天子支庶為諸侯皆不絕也信矣哉師古曰侯所食邑皆書其郡縣於下其有不
具年月皆
關文也

號諡名屬	始封	子	孫	曾孫	玄孫
位次					

羹 服虔曰音
頡 憂擊之憂
侯 師古曰音
信 居黠反

帝兄子

合陽

侯喜

帝兄為
代王匈奴
攻代
棄國廢
為侯

七年中封
十三年高
后元年有
罪削爵一
級為關內
侯師古曰
不記月日
故云七年
中也

十二年
十月
癸巳侯
沛 灑以帝
兄子封
十二年
為吳王

德哀

侯廣

十二年十
一月庚辰
一百二十
以兄子封
十年薨

高后三
年頃侯
通嗣三
十四年
薨

孝昌六
年庚辰
薨嗣二
十四年
師古曰
薨音紇
下音同

元鼎四
年侯何
嗣五年
坐酎金
免

元康四年
廣玄孫長
安大夫猛
詔復家
泰山
師古曰大
夫第五爵
也復家濁
賦役也復
音方目反

六世

七世

紹封千戶九
年王莽篡位
絕師古曰公
乘第八爵也

元壽五年五
月甲辰侯勳
以廣玄孫之
孫長安公乘

右高祖

上邳侯

楚元

二年五月丙申

郢客

王子

封七年為楚王

朱虛

齊悼

五月張晏曰高后二年詔

侯章

王子

丙申丞相陳平封八百九十九年為城陽侯三年之王後皆不第

東牟

齊悼

六年四月丁酉

侯

惠

興居

王子

封四年為濟北王

右高后

管共

齊悼

四年

侯

罷軍

惠

師古曰罷能音

王子

五年

皮彼反又讀曰疲共讀曰恭下皆類此

甲寅

六年侯

戎奴嗣

二十年

孝景二年反誅

氏丘 齊悼

共侯 惠

甯國 王子

營平 齊悼

侯 惠

信都 王子

五月 十五年

甲寅 侯偃嗣

封十 十年孝

一年 景三年

薨 反誅

年薨 年反誅

楊丘 齊悼

共 惠

侯安 王子

楊虛 齊悼

侯 惠

將閭 王子

五月 十六年侯

甲寅 偃嗣十一

封十 年孝景四

二年 年坐出國

為齊 界耐為司

王 寇

侯賢	武成	侯卯	平昌	侯志	安都	侯光	勅侯
王子	齊悼	王子	齊悼	王子	齊悼	惠	齊悼
五月 甲寅	五月 甲寅	五月 甲寅	五月 甲寅	五月 甲寅	五月 甲寅	五月 甲寅	五月 甲寅
二年	二年	二年	二年	二年	二年	二年	二年
封十	封十	封十	封十	封十	封十	封十	封十
為菑	為菑	為膠	為濟	為濟	為齊	為齊	為齊
川王	西王	北王	南王	南王	南王	南王	南王

而古曰勅
音其力反
下亦同

前漢書

五

白石 齊悼

侯 惠

雄渠 王子

阜陵 淮南

厲

侯安 王子

安陽 淮南

厲

侯勃 王子

陽周 淮南

厲

侯賜 王子

五月

甲寅

封十

三年

為膠

東王

八年

月丙

午封

八年

為淮

南王

五月

丙午

封八

年為

衡山

王

五月

丙午

封八

年為

廬江

王

漢十五上

六

東城

淮南

五月

哀

厲

封七

侯良

王子

亡後

右孝文

平陸

楚元

元年四

侯禮

王子

月乙巳
封三年
為楚王

休

楚元

四月乙巳
封三年以

七年

中元

元朔四

侯

兄子楚王
戊反免三

懷侯

年敬

年哀侯

富

王子

年侯富更
封紅侯六
懿年薨諡曰

登嗣

嗣二

章嗣一

沈猷

楚元

四月乙

建元五年侯
受嗣十八年
元符五年坐

侯嘉

年哀侯

夷

侯歲

已封二

沈音審

師古曰

王子

十年薨

為宗正聽請
不具宗室嗣
為司寇師古
曰受為宗正
人有私請求
者受聽許之
故於宗室之
中事有不具
而受獲罪

年薨

後

宛
師古曰
執侯

楚元
王子

四月乙巳封
年反誅

建元
三年

元朔元
年侯慶

元朔元
年侯慶

元朔元
年侯慶

棘樂
敬
侯調

楚元
王子

三年八月壬子封
年燕

建元
三年
恭侯
應嗣

元朔元
年侯慶
嗣十六
年元鼎

元朔元
年侯慶
嗣十六
年元鼎

元朔元
年侯慶
嗣十六
年元鼎

乘氏
侯買

梁孝
王子

中五年五月丁卯封
年為梁王

建元
三年

元朔元
年侯慶

元朔元
年侯慶

元朔元
年侯慶

栢邑
侯明

梁孝
王子

五年五月丁卯封
年為梁王
濟川

建元
三年

元朔元
年侯慶

元朔元
年侯慶

元朔元
年侯慶

右孝景

茲

河間

元光五年

侯

獻

正月丁子

明

王子

封四年元

安城

長沙

朔三年坐

思

定

殺入自殺

侯蒼

王子

六年

宜春

長沙

七月

定

乙巳

侯成

王子

封十七年

句師古

長沙

元鼎五年

容曰句

定

坐酎金免

哀讀為

定

七月

黨之句

王子

已巳

封二

年薨

亡後

會稽

豫章

元鼎元

侯壽光嗣

年節侯

五鳳二年

自當嗣

坐與姊亂

下獄病死

容陵

長沙

七月乙巳

定

封十七年

元鼎五年

侯福

王子

坐酎金免

杏山

楚安

後九月

壬戌封

十七年

元鼎五

年坐酎

金免

侯成

王子

浮丘

楚安

後九

月壬

戌封

十一

年薨

節侯

不害

王子

元狩五
年侯霸
嗣六年
元鼎五
年坐酎
金免

廣戚

魯共

元朔

元年

十月

丁酉

封薨

節

侯將

王子

侯始
嗣元
鼎五
年坐
酎金
免

沛

丹楊

江都

十二月

甲辰封

哀

易

六年元

狩元年

侯敢

王子

薨後

盱台

江都

十二月

甲辰封

侯

易

元鼎五

十六年

蒙之

王子

金免

胡孰

江都

正月丁

頃侯

易

卯封十

胥行

王子

六年薨

秣陵

江都

正月

丁卯

終

易

封元

鼎四

年薨

侯纏

王子

亡後

元鼎五年
侯聖嗣坐
知人脫亡
名數以為
保殺人免
師古曰脫
亡名數謂
不占戶籍
也以此人
為庸保而
又別殺人
也

丹陽

無測

侯錯	劇原	侯代	龍丘	侯仁	哀	張梁	定國	侯	淮陵
王子	懿 菑川	王子	菑川	王子		梁共	王子	易	江都
七年薨	巳封十	九月乙	五月乙巳封十 五年元 免 坐耐金	薨	封十	乙巳 五月	二年	免 坐耐金 鼎五年 六年元	正月丁卯封十
廣昌嗣	年孝侯	元鼎二		奴所殺	和三年為	十三年征	侯順嗣二		
嗣 骨	侯 戴								
嗣 吉	侯 質								
嗣 躡	侯 節		琅邪						淮陵

王子	王子	王子	王子	王子	王子
五月	五月	五月	五月	五月	五月
乙巳	乙巳	乙巳	乙巳	乙巳	乙巳
四年	四年	四年	四年	四年	四年
胡侯	胡侯	胡侯	胡侯	胡侯	胡侯
六年	六年	六年	六年	六年	六年
勝	勝	勝	勝	勝	勝
侯	侯	侯	侯	侯	侯
節	節	節	節	節	節
侯	侯	侯	侯	侯	侯
侯	侯	侯	侯	侯	侯
侯	侯	侯	侯	侯	侯

懷昌	懷昌	懷昌	懷昌	懷昌	懷昌
王子	王子	王子	王子	王子	王子
五月	五月	五月	五月	五月	五月
乙巳	乙巳	乙巳	乙巳	乙巳	乙巳
四年	四年	四年	四年	四年	四年
胡侯	胡侯	胡侯	胡侯	胡侯	胡侯
六年	六年	六年	六年	六年	六年
勝	勝	勝	勝	勝	勝
侯	侯	侯	侯	侯	侯
節	節	節	節	節	節
侯	侯	侯	侯	侯	侯
侯	侯	侯	侯	侯	侯
侯	侯	侯	侯	侯	侯

平望	平望	平望	平望	平望	平望
王子	王子	王子	王子	王子	王子
五月	五月	五月	五月	五月	五月
乙巳	乙巳	乙巳	乙巳	乙巳	乙巳
三年	三年	三年	三年	三年	三年
敬侯	敬侯	敬侯	敬侯	敬侯	敬侯
四年	四年	四年	四年	四年	四年
神爵	神爵	神爵	神爵	神爵	神爵
侯	侯	侯	侯	侯	侯
侯	侯	侯	侯	侯	侯
侯	侯	侯	侯	侯	侯
侯	侯	侯	侯	侯	侯

侯賞	侯賞	侯賞	侯賞	侯賞	侯賞
王子	王子	王子	王子	王子	王子
五月	五月	五月	五月	五月	五月
乙巳	乙巳	乙巳	乙巳	乙巳	乙巳
三年	三年	三年	三年	三年	三年
敬侯	敬侯	敬侯	敬侯	敬侯	敬侯
四年	四年	四年	四年	四年	四年
神爵	神爵	神爵	神爵	神爵	神爵
侯	侯	侯	侯	侯	侯
侯	侯	侯	侯	侯	侯
侯	侯	侯	侯	侯	侯
侯	侯	侯	侯	侯	侯

前漢十五

臨衆

敬侯

始昌

菑川

懿

王子

五月

乙巳

封三

十二年

薨

太始元

年康侯

革生嗣

十八年

薨

元鳳

三年

頃侯

廣平

嗣薨

原

侯

農

嗣

節侯

臨原

理嗣

葛魁

節

侯寬

益都

敬

侯胡

菑川

懿

王子

菑川

懿

王子

五月

乙巳

封八

年薨

元狩四年侯
成嗣五年元
鼎三年坐縛
家吏恐獨受
昧棄市師古
曰獨謂以威
力脅人也昧
枉法以財相
謝獨音呼葛
反昧音求

原

侯

廣

嗣

嘉

侯

嗣元

鳳三

年坐

非廣

子免

原

節侯

六世
侯

賢

嗣

七世
嗣王

恭篡

位絕

前漢十五

平師古 的曰的 戴音丁 侯歷反 强

菑川 懿 王子

五月乙巳封十 七年薨

元狩元年 思侯 中時 嗣子 年薨

太始三年 節侯 福嗣 十三年薨

神爵 匹年 頃侯 鼻嗣

釐侯 利親 嗣

劇魁 夷 侯黑

菑川 懿 王子

五年乙巳封十 七年薨

元封元年 思侯 招嗣 三年薨

四年 康侯 德嗣

孝侯 利親 嗣

釐侯 嬰親 嗣

劇魁 夷 侯黑

菑川 懿 王子

五年乙巳封十 七年薨

元封元年 思侯 招嗣 三年薨

四年 康侯 德嗣

孝侯 利親 嗣

釐侯 嬰親 嗣

菑川 懿 王子

菑川 懿 王子

七年薨

六世向 侯 嗣

六世向 侯 嗣

六世向 侯 嗣

六世向 侯 嗣

前漢十五

五

侯偃	康	宜成	
王子	懿	菑川	
一年薨	巳封十	五月乙	
弟棄市	元年坐殺	二年太初	元鼎元年 侯福嗣十
			六世 嘉 侯
			嗣
	平原		

侯行	康	平度	侯守	壽梁
王子	懿	菑川	王子	菑川
年薨	十七	封四 乙巳	五月	五月乙巳
			坐酎金免	元鼎五年
			封十五年	
年薨	嗣三	慶忌	節侯	元鳳
	嗣	帥軍	質侯	四年
	嗣	欽	侯	頃
	嗣	宗	侯	孝
				壽樂

臨胸夷侯奴

師古曰胸音劬

菑川懿王子

五月乙巳封四十一薨

戴侯

節侯賞嗣

孝侯信嗣

東海

安侯 韓嗣 師古曰音

雷

城陽

五月甲戌封十

六世

侯

侯

共

五年元鼎五年

東海

豨

王弟

坐酎金免

東莞

城陽

五月甲戌封五

侯吉

王子

年病不任朝免

共

年病

不任朝

前漢十五

前漢十五

辟 <small>師古</small>	土 <small>曰</small>	節 <small>梓</small>	侯 <small>音</small>	壯 <small>關</small>
城陽	共	王子	王子	王子
五月	甲戌	封三	年薨	年薨
五年侯	明嗣十	二年元	鼎五年	坐酎金
免	元符元	年侯犢	嗣十年	元鼎五
甘露	四年	孝侯	宮嗣	侯
東海	南郡			

尉文	節	侯丙	侯	侯
趙敬	肅	王子	王子	王子
六月	甲午	封五	年薨	年薨
元符元	年侯犢	嗣十年	元鼎五	年坐酎
金免	年坐酎	元鼎五	年坐酎	金免
甘露	四年	孝侯	宮嗣	侯
東海	南郡			

封斯	戴侯	胡傷	侯	侯
趙敬	肅	王子	王子	王子
六月	甲午	封二	十五年	年薨
太初三	年原侯	如意嗣	五十二	年薨
甘露	四年	孝侯	宮嗣	侯
東海	南郡			

榆丘	侯	受福	侯	侯
趙敬	肅	王子	王子	王子
六月甲	午封十	五年元	鼎五年	坐酎金
甘露	四年	孝侯	宮嗣	侯
東海	南郡			

前漢十五

襄曉

侯建

晉灼曰音
大言寯寯
師古曰音
士成反

行

會

侯仁

趙敬

肅

王子

趙敬

肅

王子

六月甲午

封十五年

元鼎五年

坐酎金免

六月

甲午

封

薨

朝節

趙敬

肅

王子

侯義

六月甲

午封十

三年薨

六世

節 侯 重 嗣

元鼎

三年

戴侯

祿嗣

七世

懷侯 蒼嗣 後

侯固城

嗣五鳳

四年坐

酎金少

四兩免

廣平

甘露

元年

原侯

張嗣

釐

侯

康

顯

東城 趙敬

六月甲午封
十一年元鼎

蕭

元年為孺子
所殺師古曰

侯遺 王子

孺子安之號
也

陰城 趙敬

六月甲午
封十七年

思 肅

太初元年

侯蒼 王子

薨嗣子有
罪不得代

廣望 中山

六月甲
天漢四年

節 靖

平封三
頃侯中融
年思侯

侯忠 王子

十年薨
十三年薨
何齊嗣

將梁 中山

六月甲午

侯 靖

封十五年

朝平 王子

元鼎五年
坐酎金免

恭 侯

侯 遂 閣

嗣

涿

薪館 中山 六月甲午

侯 靖 封十五年 元鼎五年

未央 王子 坐酎金免

陸城 中山 六月甲午 封十五年

侯 靖 元鼎五年

侯 貞 王子 坐酎金免

薪處 中山 六月甲午

侯 嘉 靖 封十五年 元鼎五年

侯 嘉 王子 坐酎金免

蒲領 廣川 三年

侯 惠 十月 癸酉 封有

侯 嘉 王子 罪絕

涿

涿

涿

東海

西熊

廣川

十月

癸酉

惠

封薨

侯明

王子

亡後

棗強

廣川

十一月

癸酉

惠

封薨

侯晏

王子

亡後

畢梁

廣川

十月癸酉

封十九年

惠

元封四年

坐首匿罪

人為鬼薪

侯嬰

王子

旁光

河間

十月癸酉封
十年元鼎元
年坐貸子錢
不占租取息
過律會赦免
師古曰以子
錢出貸人律
合收租匿不
占取息利又
多也占音之
贖反

獻

侯殷

王子

瞻反

魏

魏

距陽

憲

侯甸

婁節

侯退

師古曰婁
音方朱反

河間

獻

王子

河間

獻

王子

十月癸

酉封十

四年薨

十月癸

酉封十

六年薨

元鼎五

年侯淩

嗣坐耐

金免

師古曰

淩音妻

元封元

年釐侯

嬰嗣二

十二年

薨

後元年

原侯益

壽嗣三

十一年

薨

五鳳元

年安侯

充世嗣

三年薨

四年侯

遺嗣二

十年建

始四年

薨亡後

阿武

戴

侯豫

河間

獻

王子

十月

癸酉

封二

十四

年薨

太初二

年敬侯

宣嗣二

十年薨

始元三

年節侯

信嗣二

十三年

薨

神爵元

年釐侯

嬰齊嗣

頃

侯

黃

嗣

六世

王莽

久嗣

侯長

篡位

絕

參戶

節

侯免

州鄉

節

侯禁

河間

獻

王子

河間

獻

王子

十月

癸酉

封四

十六

年薨

十月癸

酉封十

一年薨

元鳳

元年

敬侯

嚴嗣

元鼎

二年

思侯

齊嗣

頃

侯

元

嗣

元封

六年

憲侯

惠嗣

孝

侯

利

親

釐

侯

商

嗣

侯

度

嗣

恭

侯

伯

嗣

平城

河間

獻

王子

侯禮

六世

侯禹

嗣王

莽篡

位絕

十月癸酉封
六年元符三
年坐恐獨取
雞以令買償
免復謾完為
城日師占曰
恐揭取人難
依令買難以
償坐此免侯
又犯欺謾故
為城旦也謾
音漫

廣

侯

順

蓋胥

侯讓

師古曰
蓋音公
臘反

河間

獻

王子

河間

獻

王子

十月癸酉

封十四年

元鼎五年

坐耐金免

十月癸酉

封十四年

元鼎五年

坐耐金免

陰安

康侯

不害

榮關

東

侯騫

濟北

貞

王子

濟北

貞

王子

十月癸酉

酉封十

一年薨

十月癸酉

酉封坐

謀殺人

會赦免

元鼎三

年哀侯

秦容嗣

三年薨

亡後

敦海

魏

魏

荏平

疑反

音任

曰荏

師古

周望

濟北

十年

元符五

康

貞

癸酉

年侯當

侯何

王子

封八

時嗣六
年元鼎
五年坐

陪繆

濟北

十月癸

元鼎二

侯則

王子

一年薨

年侯邑

貞

酉封十

嗣五年

坐酎金

前

濟北

十月癸酉

侯信

貞

封十四年
元鼎五年

平原

師古曰字
或作菡音
側流反

王子

坐酎金

安陽

濟北

十月

後元年

本始二

五鳳

貞

封三

穰侯延

年康侯

元年

平原

侯樂

王子

年薨

六年薨

五年薨

戚嗣

後

十八

年嗣十

記嗣十

安侯

薨亡

得嗣

哀侯

五 據 侯 懼 丘 龍 富 侯 龍

師古 曰懼 音劬 又音 懼

濟北 式 王子

十月癸酉 封十四年 元鼎五年 坐酎金免

泰山

平 侯 富 龍 侯 龍

十月癸酉 封十六年 元康元年 坐使奴殺 人下獄 死

平 侯 遂 侯 遂

十月癸酉 四年元狩元 年坐知人盜 官母馬為臧 會赦復作師 古曰有人盜 馬為臧匿之 雖會赦猶復 作復作者徒 役也復音扶 目反

羽康 侯 成 侯 成

十月癸 酉封六 十年薨

地節 三年 恭侯 係嗣

侯棄 嗣王 莽篡 位絕

前漢十五上

胡母 濟北

二月癸酉
封十四年

式

元鼎五年

侯楚 王子

坐酎金免

離石 代共

正月壬戌封
後更為涉侯
坐上書謾耐

侯綰 王子

為鬼新
師古曰謾欺
誑也音漫

邵 代共

侯

順 王子

利昌 代共

康

侯嘉 王子

正月
壬戌 封五
十一 年薨

正月壬戌封
二十六年天
漢元年坐殺
人及奴凡十
六人以捕匈
奴千騎免
師古曰詐云
捕得匈奴騎
故私殺人以
當之

元鳳

五年

戴侯

樂嗣

十二

年薨

元康二

年頃侯

萬世嗣

泰山

節

侯

光

祿

嗣

刺

侯

殷

嗣

侯賢

濕成

侯忠

臨河 代共

侯賢 王子

濕成 代共

侯忠

師古曰濕音它合反

王子

侯賢

蘭侯 代共

罷軍 王子

正月壬戌 封後更爲

高俞侯坐

耐金兔

正月壬

戌封後

更爲端

氏侯薨

亡後

侯賢

五月壬戌

封後更爲

武原侯坐

盜賊免

侯換

嗣王

六世

莽篡

位絕

西河

七軍

侯

郢客

師古曰土軍
西河之縣也
說者以為洛
陽土軍里非
也

皐琅

侯遷

代共

王子

代共

王子

千章

代共

侯遇

王子

博陽

齊孝

頃

侯就

王子

正月壬戌

封後更為

鉅乘侯

附金免

正月

壬戌

封薨

亡後

正月壬戌

封後更為

夏丘侯坐

耐金免

三

月

乙

卯

封

薨

侯終

古嗣

元鼎

五年

坐耐

金免

平原

濟南

臨淮

前漢十五

侯順	夷	公丘	西昌	節	侯政	節	瑕丘	侯恬	節	寧陽	
王子		魯共	魯共		王子		魯共	王子		魯共	
十年薨	卯封三	三月乙			年薨	十三封五	乙卯三月	年薨	十二封五	乙卯三月	
置嗣	康侯	元年	太始	嗣	薨	四年	國嗣	思侯	元年	元平	
年薨	嗣九	延壽	煬侯	四年	地節	年薨	十年	湯嗣	孝侯	四年	本始
賞嗣	思侯	元年	五鳳			奉義嗣	年煬侯	神爵二	嗣	扈侯	孝
位絕	莽篡	嗣王	侯元			嗣	成	遂侯	釐	嗣	方侯

行漢上五十一

三

侯順

邯平

侯義

陸地

侯敬

西昌

驕

侯

根

郁

狼音根日古師

王子

肅

趙敬

王子

靖

中山

王子

魯共

王子

魯共

坐酎金免

元鼎五年

封十四年

三月乙卯

坐酎金免

元鼎五年

封十四年

三月乙卯

坐酎金免

元鼎五年

封十四年

三月乙卯

坐酎金免

元鼎五年

封十四年

三月乙卯

廣平

辛處

武始 趙敬

四月 甲辰

蕭

封三 丁四

侯昌 王子

年為 趙王

為氏 趙敬

四月甲

節 蕭

辰封十

侯賀 王子

八年薨

元封三

始元六

元康元

侯鄧

年思侯

年康侯

年孝侯

嗣王

安意嗣

千秋嗣

年孝侯

莽篡

二十七年

十六年

位絕

易安 趙敬

四月甲

元封

侯德嗣

師古

蕭

辰封二

五年

始元元

日部

侯平 王子

十年薨

棟嗣

人免

各反

部

音呼

路陵 長沙

四年三 月乙丑

定

封四年 元符二

侯童 王子

年坐殺 人自殺

南陽

攸輿 長沙

定

侯則 王子

三月乙丑
封二十二
年太初元
年坐篡死
罪囚棄市

茶 師古
長沙

三月

元鼎二

陵 曰茶

乙丑

年哀侯
湯嗣十

節 音奎
定

封十

一年太

侯 訖與

訖 齋
王子

年薨

初元年
薨亡後

建成 長沙

定

侯拾 王子

三月乙丑封
元鼎二年坐
使行人奉璧
皮薦賀元年
十月不會免
師古曰以皮
薦璧也時以
十月為歲首
有賀而不及
會也

安衆 長沙

三月乙

元封六年

康 定

丑封三

節侯山柎

侯丹 王子

十年薨

年薨
師古曰柎
音方汗反

地節三

年繆侯

毋妨嗣

釐

侯

褒

嗣

侯 師古曰

歎 樂反又

嗣 反

音其錦

南陽

桂陽

葉 <small>師古</small>	平 <small>曰葉</small>	侯 <small>音式</small>	喜 <small>涉反</small>	利鄉	侯嬰
長沙	定	王子	王子	城陽	共
三月乙丑	封十三年	元鼎五年	坐酎金免	三月乙丑	五年封五
					三年有罪免

前漢書卷之七

七

侯龍建	武二年	以崇從	父弟紹	封	侯崇嗣
建武	十三	年侯	松嗣		

前漢書卷之七

七

今見表時 師古 曰作 侯也

有師古

城陽

三月乙丑

利日吉

共

封三年元

狩元年坐

遺淮南王

侯丁又

王子

書稱臣棄

釘音鼎

王子

市

東平

城陽

三月乙丑

封五年元

狩三年坐

與姊姦下

侯慶

王子

獄瘦死

運平

城陽

三月乙丑

封十三年

元鼎五年

坐酎金免

侯記

王子

共

東海

山州

城陽

三月乙丑

封十三年

元鼎五年

坐酎金免

侯齒

王子

共

東海

東海

海常 城陽

三月乙丑

共

封十三年

侯福 王子

元鼎五年

坐酎金免

驕丘 城陽

三月

乙丑

元狩四

侯毋害

敬 共

年原侯

二年坐

侯寬 王子

年薨

封六

報德嗣

兄棄市

南城 城陽

三月

乙丑

始元四

神爵元

節 共

年戴侯

年元侯

侯貞 王子

年薨

封四

十二年

尊嗣二

嗣

嗣

充國

遂

釐侯

侯

四年

頃

六世

侯友

嗣王

莽篡

位絕

琅邪

廣陵侯 廣 灼 晉 斯 音 虎 日 灼 音

城陽 共 王子

三月 乙丑 封七 年薨

元符五年 年侯成 嗣六年 元鼎五年 年坐酎 金免

杜原 城陽

三月乙丑

共

封十三年

侯 皐 王子

元鼎五年 坐酎金免

臨樂 中山

四月甲

元封

列

五鳳三

侯廣都

敦 靖 侯光

午封二

六年 憲侯

侯

年節侯

嗣王莽

師古曰敦字或音戈灼反又作敦古穆字

王子

十年薨

建嗣

嗣

萬年嗣

篡位絕

東野 中山

四月

侯中

侯

年節侯

侯廣都

戴 靖

甲午

太初 時嗣

侯

年節侯

侯廣都

侯章 王子

封薨

四年 薨亡 後

侯

年節侯

侯廣都

前漢十五

三

高平

中山

四月甲午

封十二年

元鼎五年

侯喜

王子

坐酎金免

廣川

中山

四月甲午

封十二年

靖

元鼎五年

侯頗

王子

坐酎金免

平原

重

師古

河間

四月甲午封

四年元符二

侯

曰擔

獻

年坐不使人

為秋請免

擔

甘反

王子

材姓反

師古曰請音

平原

被陽

齊孝

四月乙

元鼎五

始元

孝

敬侯

燕

師古曰被

音皮彼反

也

王子

卯封十

二年薨

年穰侯

偃嗣二

十八年

薨

二年

頃侯

壽嗣

侯

定

嗣

侯

侯

嗣

侯越	齊孝	四月乙卯封十一年薨	元鼎四年思侯德嗣五	元康四年憲侯福嗣	恭侯	定侯乘
定敷	齊孝	四月乙卯封十一年薨	元鼎四年思侯德嗣五	元康四年憲侯福嗣	恭侯	定侯乘
稻夷	齊孝	四月乙卯封十一年薨	元鼎四年思侯德嗣五	元康四年憲侯福嗣	恭侯	定侯乘
侯國	齊孝	四月乙卯封十一年薨	元鼎四年思侯德嗣五	元康四年憲侯福嗣	恭侯	定侯乘

侯廣 嗣王 六世 恭篡 位絕

簡侯 陽都 嗣

本始二年戴侯 咸嗣四年 十二年薨

甘露元年 頃侯 關嗣

侯承 嗣王 恭篡 位絕

天漢三年康侯 葉嗣十年 四十薨

始元三年安侯 守嗣十二年 十二年薨

侯 發 嗣

甘露二年孝侯 外人嗣 十八年 建始五年 年薨

敦海

繁安

夷

侯忠

齊孝

王子

四月乙

卯封十

八年薨

元封

四年

安侯

守嗣

六世

侯

嗣

柳康 侯 陽巳

齊孝 王子

四月乙卯封薨

敷侯 罷師 嗣

侯守

嗣王

六世

莽篡

位絕

于侯 自為 嗣

安侯 攜 嗣

繆侯 軻 嗣

節侯 壽漢 嗣

元鳳

五年

頃侯

嘉嗣

孝侯 光 嗣

雲夷

齊孝

四月乙

元鼎

太始

釐

侯得之

侯信

王子

四年封

發嗣

遂嗣

嗣古

篡位絕

平 師古

齊孝

四月

元狩三

太始二

地節

元康

共 音先

齊孝

封五

奴嗣三

更生嗣

建嗣

孝侯

濞 列反

王子

年薨

薨

年薨

薨

薨嗣

六世

七世

侯 釐

侯 隆

嗣 威

位絕 恭篡

柴原

齊孝

四月

征和二

元康

三年

恭侯

乙卯

年節侯

二年

莫如

封三

勝之嗣

敬侯

嗣薨

十四

年薨

賢嗣

亡後

前漢十五上

三

前漢十五上

四

破胡	哀侯	高丘	將夜	節侯	乘丘	年 <small>昭反</small>	延 <small>音許</small>	侯	安 <small>日啟</small>	敵 <small>師古</small>	終古	戴侯	柏暢				
王子	靖	中山	王子	靖	中山	王子	蕭	趙敬	王子	蕭	趙敬	趙敬	趙敬				
亡後	元年薨	西封八 三月癸	一年薨	西封十	三月癸	金免	年坐耐	元鼎五	十二年	辛酉封	十一月	酉封薨	一月辛	五年十			
			德嗣	戴侯	四年							亡後	年薨	元三	嗣始	侯朱	
			亂免	與後母	爲子時	四年坐	嗣元康	侯外人									
																	中山

柳宿

中山

三月

元狩三

夷

靖

癸酉

年侯蘇

侯蓋

王子

封四

嗣八年

戎丘

中山

二月癸酉

元鼎五

侯讓

靖

封十三年

年坐酎

侯讓

王子

元鼎五年

坐酎金免

樊輿

中山

三月

後元

節

靖

癸酉

年煬

侯脩

王子

封三

侯過

曲成

中山

二月癸酉

思侯異衆嗣

頃侯土生嗣

侯

靖

封十二年

萬歲

王子

元鼎五年

坐酎金免

涿

侯自
嗣王莽
篡位絕

六前漢十五上

安郭 中山

二月 癸酉

釐

侯崇嗣

于侯 靖

封薨 五百

侯

元康元

傅富 王子

戶二十

嗣

免

涿

安險 中山

三月癸酉

靖

封十二年

侯應 王子

坐酎金免

元鼎五年

安道 中山

三月癸酉

靖

封十二年

侯恢 王子

坐酎金免

元鼎五年

夫夷 長沙

三月癸酉

元鼎五

五鳳三

敬 定

封十

禹嗣五

年頃侯

侯義 王子

二年薨

薨

奉宗嗣

嗣 慶 侯 謹

嗣 福 侯 懷

漢十五上

春陵 節 侯買

長沙 定 王子

六月 壬子 封四 年薨

元狩三 年戴侯 熊渠嗣 五十六 年薨 侯商 嗣王 六世 位絕 莽篡

元康 元年 孝侯 仁嗣

侯 敞 嗣

建武二 年立敞 子社 嗣

都梁 敬 侯定

長沙 定 王子

六月 壬子 封八 月薨

元鼎元年 頃侯侯嗣 師古曰侯 音胡禮反

節 侯 弘 嗣

原 侯 順 懷 嗣

煇 侯 容 嗣

水

王子

侯

六世 絕位 篡王 嗣人 侯

侯

侯

侯

洮陽 長沙

靖侯 定

狩燕 王子

衆陵 長沙

節 定

侯賢 王子

六月壬

子封七

年元狩

六年薨

亡後

六月壬

子封五

十年薨

本始四

年戴侯

真定嗣

二十二

年薨

黃龍

元年

頃侯

慶嗣

侯骨

嗣王

莽篡

位絕

終弋 衡山

侯 賜

廣置 王子

麥 城陽

侯 頃

昌 王子

六年四

月丁丑

封十一

年元鼎

五年坐

酎金免

元鼎元

年四月

戊寅封

五年坐

酎金免

汝南

琅邪

鉅合

城陽

四月戊寅封五

頃

年坐酌

侯發

王子

金免

昌

城陽

四月戊寅封五

侯

頃

年坐酌

差

王子

金免

平原

琅邪

蕢侯方

師古曰蕢音口怪反字或作費音扶未反又音秘

城陽 頃 王子

四月戊寅封五

年坐酌

金免

虓侯康

師古曰虓音孚音或作費音扶未反又音秘

城陽

四月戊寅封六

年坐酌

十二

年薨

神爵

元年

夷侯

舞嗣

頃

侯

閣

嗣

侯永

嗣王

莽篡

位絕

前漢十五上

前漢十五上

原洛城陽

頃

侯敢王子

挾術城陽

侯頃

昆景王子

四月戊寅封二

十六年

征和三

年坐殺

人棄市

四月戊寅封十

六年天

漢元年

薨亡後

挾釐城陽

頃

侯霸王子

枋節城陽

頃

侯讓王子

四月

戊寅

封三

十五年

年薨

四月

戊寅

封

薨

始元五

年夷侯

戚嗣二

十一年

薨

侯典

嗣為

人所

殺

神爵

元年

節侯

賢嗣

頃

侯

思

嗣

孝侯

衆嗣

薨亡

後

平原

琅邪

琅邪

文成

城陽

四月戊

頃

寅封五

侯光

王子

金免

年坐耐

按

城陽

四月戊

靖

頃

寅封五

侯

王子

年坐耐

雲

效音按曰左師

王子

金免

庸

城陽

四月

侯

頃

戊寅

餘

王子

罪死

封有

翟

城陽

四月戊

侯

頃

寅封五

壽

王子

金免

年坐耐

琅邪

東海

東海

鯨師古

侯音竹

應連反

彭

侯

強

城陽

頃

王子

城陽

頃

王子

四月戊

寅封五

年坐酌

金兔

四月戊

寅封五

年坐酌

金兔

執節

侯息

師古曰執
卽瓠字也
又音孤

虛水

康

侯禹

城陽

頃

王子

城陽

頃

王子

四月

戊寅

封五

十五年

年薨

元申密

年管侯

守嗣七

年薨

地節元

年息侯

爵嗣七

年薨

五鳳

四年

侯敞

嗣王

莽篡

位絕

襄賁

師古曰
賁音奔
又音肥

東海

東淮 城陽 四月戊寅封五年坐耐金免

侯類 王子 四月戊寅封五年坐耐金免

拘 城陽 四月戊寅封五年坐耐金免

侯 頃 四月戊寅封五年坐耐金免

賢 王子 四月戊寅封五年坐耐金免

消侯 城陽 四月戊寅封五年坐耐金免

不疑 頃 四月戊寅封五年坐耐金免

師古曰 清音育 王子 四月戊寅封五年坐耐金免

陸元 菑川 七月辛卯封薨

靖 王子 七月辛卯封薨

侯何 王子 七月辛卯封薨

原 侯 賈 嗣

侯延壽嗣五鳳三年坐知女妹夫亡命咎二百首陞罪免師古曰妹夫亡命又有咎罪而藏匿之坐免也

東海

壽光

北

千乘

廣饒

菑川

七年辛

地節三
年共侯

甘露
元年

康

靖

卯封五

坊嗣十
四年薨

侯麟
嗣王

侯國

王子

十年薨

師古曰
坊音房

位絕
莽篡

餅敬

菑川

七月
辛卯

地節
二年

永康
三年

侯閔
嗣王

侯成

靖

封五
十四

頃侯
龍嗣

原侯
三年

莽篡
位絕

師古曰餅
音步十反

王子

年薨

年薨
五十

融嗣
位絕

俞閭

菑川

七月

地節三

五鳳元年
侯麟嗣十

煬侯

靖

辛卯
封四

年原侯

二年初元

毋害

靖

十四

況嗣十

三年薨亡

師古曰
俞音喻

王子

年薨

年薨

後師古曰
麟音鄰

甘井

廣川

七月乙酉
封二

西封二

繆

十五年

征和二

鉅鹿

侯光

王子

年坐殺
八棄市

行漢十五

前漢十五

襄隄

廣川

七月乙酉
封五十年

始元二年
聖子倫以

侯聖

繆

地節四年
坐奉耐金

曾祖廣川
惠王曾孫

師古曰
隄音丁
奚反

王子

斤兩少
四兩免

為廣德王

臯虞

膠東

元封
元年

太初
四年

本始

釐

鉅鹿

煬侯

康

五月

糠侯

二年

侯

侯

建

王子

丙午
封九

定嗣
十四

節侯

勳

侯

師古曰煬
音弋向反
後皆類此

王子

年薨

年薨

哀嗣

嗣

嗣

六世

侯樂

嗣王

莽篡

位絕

魏其

膠東

五月丙

本始四

甘露

質侯

侯嘉

煬

康

午封十

年原侯

三年

蟠嗣

嗣王

侯昌

王子

七年薨

年薨

禹嗣

音矯

位絕

三十三

孝侯

曰矯

莽篡

前漢十五

五

祝茲 膠東

侯 康

延年 王子

高樂 齊孝

康侯 王子

五月丙

午封五

年坐棄

印綬出

國免

不得

封年

薨亡

後

參醜 廣川

侯則 惠

王子

沂陵 廣川

侯喜 惠

王子

不得

封年

坐耐

金免

不得

封年

坐耐

金免

琅邪

濟南

東海

東海

師古曰史
失其名也

晉灼曰醜
音醜醜
師古曰音
子弄反又
音子公反

師古曰沂
音牛衣反

沈陽 河間

侯 獻

自為 王子

漳北 趙敬

侯 肅

侯 寬 王子

南 趙敬

侯 佗 肅

南陵 趙敬 王子

侯 慶 王子

侯 肅

侯 慶 王子

不

得

封

身

不得

封年

元鳳

三年

為奴

所殺

不得

封年

征和

二年

坐耐

金免

不得封年

後三年坐

為沛郡太

守橫恣問

上下獄疲

死

勃海

魏

鉅鹿

臨淮

部

趙敬

不得封年征

侯

肅

和四年坐祝

禮上要斬

舟

王子

師古曰禮

古與字也

許一據久

安檀

趙敬

不得封年後

三年坐為常

山太守祝禮

上訊未竟病

死師古曰訊

謂老問之

爰戚

趙敬

不得封

年後三

年坐與

兄廖謀

反自殺

侯當

王子

肅

栗節

趙敬

征和

元年

封二

十七

年薨

侯樂

王子

肅

地節

四年

場侯

忠嗣

質

侯

終

根

嗣

侯

況

嗣

濟南

魏

常山

凌夷

趙敬

元

孝

節

哀

侯

侯周

肅

年

侯

廼

侯

承

舍

王子

封

惠

始

勲

嗣

師古曰凌音交又音交

王子

薨

嗣

嗣

嗣

虎節

趙敬

元年

始元六

神爵

釐

侯

侯起

肅

封十

元

恭侯

侯

鉅

晉灼曰虎音內言鵠師古曰音于虬反

王子

薨

二十

廣明

嗣

嗣

擲裴

趙敬

元年

元鳳

頃

釐

侯

戴侯

肅

封十

元年

侯

侯

侯

道

肅

二年

哀侯

章

景

侯

鄭氏曰擲裴音即裴在裴鄉縣南百里即非成也

王子

薨

尊嗣

嗣

嗣

嗣

彭侯

中山

二年三

月丁巳

封三年

景

侯

屈釐

靖

坐為丞

相祝禱

要斬

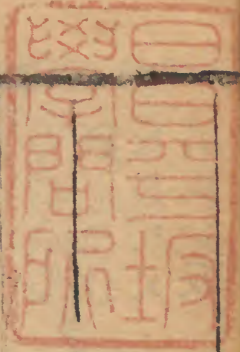
師古曰澎音彭東海縣也屈音丘勿反又

音求勿反

王子

要斬

東海發



右孝武

海嶺

海嶺中山

海嶺中山

海嶺

海嶺

海嶺

海嶺

海嶺

海嶺

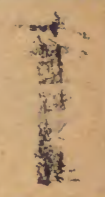
海嶺

海嶺

海嶺

海嶺

海嶺



海嶺

海嶺

海嶺

海嶺

海嶺

海嶺

海嶺

海嶺

海嶺

海嶺

海嶺

海嶺

海嶺

海嶺

海嶺

海嶺

海嶺

海嶺

海嶺

海嶺

東武

