

晦菴文集

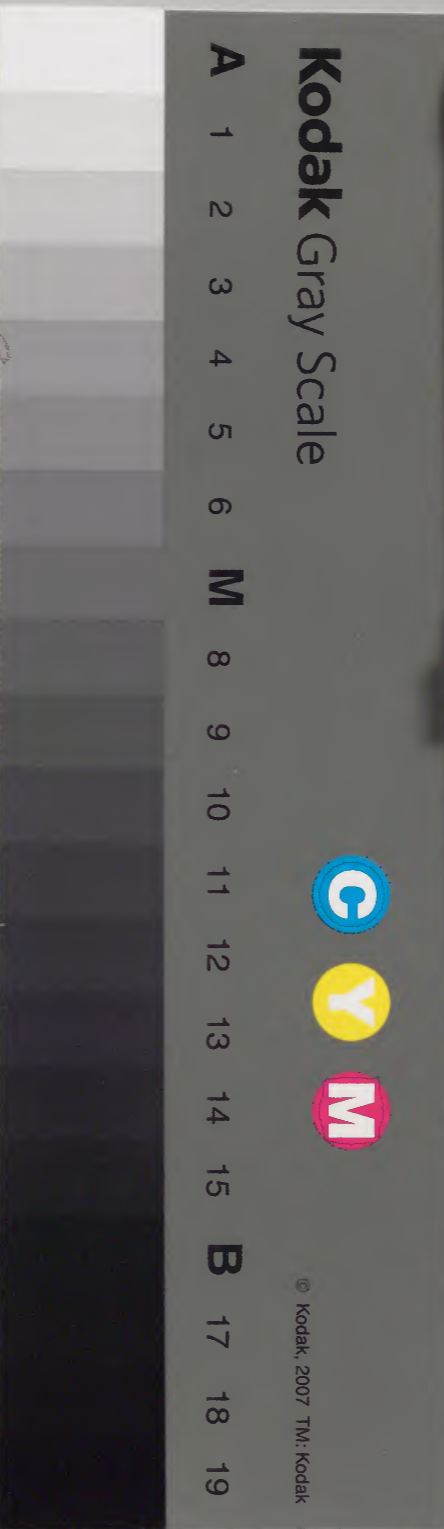
三之五



庫文閣内		
三四七函	三四九二號	漢書類
一〇架	六四冊	

庫文閣内		
三三五函	三四九二號	漢書類
二三架	六四冊	

内閣文庫	
番號	漢 3492
冊數	64 ( 4 )
函號	315 136





朱文公文集卷第三

淺草文庫

詩  
奉同張敬夫城南二十詠

詩筒連畫卷坐看復行吟想像南湖水秋來幾許深

東渚

小山幽桂叢歲暮靄佳色花落洞庭波秋風渺何極

詠歸橋

綠漲平湖水朱欄跨小橋舞雩千載事歷歷在今朝

船齋

考槃維在陸滉瀼水雲深正爾滄洲趣難忘魏闕心

麗澤堂

陳信高

堂後林陰密堂前湖水深感君懷我意千里夢相尋

蘭澗

光風浮碧澗蘭杜日猗猗竟歲無人采含薰祇自知

書樓

君家一編書不自圮上得石室寄林端時來玩幽贖

山齋

藏書樓上頭讀書樓下屋懷哉千載心俯仰數椽足

蒙軒

先生湖海姿蒙養今自闕銘坐仰先賢點畫存豕繫

石瀨

疏此竹下渠漱彼澗中石暮館繞寒聲秋空動澄碧

卷雲亭

西山雲氣深徙倚一舒敵浩蕩忽舉開為君展遐眺

柳堤

渚華初出水堤樹亦成行吟罷天津句薰風拂面涼

月榭

月色三秋白湖光四面平與君凌倒景上下極空明

濯清

泚江采芙蓉十反心無數不遇無極翁深衷竟誰識

西嶼

朝吟東渚風夕弄西嶼月人境諒非遙湖山自幽絕

崇瑋谷

湖光湛不流軟竇亦潛注倚杖忽崇瑋竹深無覓處

聽雨舫

綵舟停畫槳容與得歌眠。夢破蓬窓雨寒聲動一川。

梅堤

仙人冰雪姿貞秀絕倫。擬驛使詎知聞尋香問煙水。

采菱舟

湖平秋水碧挂棹木蘭舟。一曲菱歌晚驚飛欲下鷗。

南阜

高丘復層觀何日去登臨。一目長空盡寒江列暮岑。

次韻傅丈武夷道中五絕句

地久天長歲不留。坐來念念失藏舟。回看萬法皆兒戲。

直先生一笑不。分符擁節幾經年。聞道方成屋數椽。只恐未容高枕卧。

須待紫聽鳴鞭。

兼今從鏡裏休。篋中空有敝貂裘。死灰那復飛揚意。

許深慚不易酬。常記桐城十載前。幾回風雨對床眠。他年空憶今年事。

却說黃亭共惘然。諸郎步武各駸駸。季子尤憐產萬金。衣鉢相傳自端的。

老生無用與安心。

題畫卷 丁亥

小山

飛來小坡坨未雨已滂漉。荒此定何人蘇公有遺記。

吳畫

妙絕吳生筆飛揚。信有神羣仙不愁思。步步出風塵。

外研

端溪有潛虬孕此金玉質混沌一竅開千年瀉寒液

鬼佛

冥濛罔象安相好菩薩面鬼佛吾詎知水石翫奇變

范寬

山雄雲氣深樹老風霜勁下有考槃人超搖得貞性

題祝生畫

裴侯愛畫老成癖歲晚倦遊家四壁隨身只有萬疊山  
不示人私自惜俗人教看亦不識我獨摩娑三太息問君  
何處得此奇和璧隋珠未為敵答云衢川老祝翁曾次自  
有陰陽工峙山融川取世界咳雲唾雨呼雷風昨來  
衢城東定交斗酒歡無窮自言妙處容我識為我  
更中爾時聞名今識面回首十年齊掣電裴侯已

君雖老身猶健眼明骨輕鬚不變筆下江山轉  
為君多機中練史約無事重相見

秀野以喜無多屋宇幸不礙雲山為韻賦詩喜伏  
讀佳作率爾攀和韻劇思慳無復律呂笑覽之餘  
賜以斤斧幸甚

高人山水心結習自無始五畝江上園清陰遍桃李一堂  
聊自娛三徑亦可喜試問避俗翁何如尊賢里

門前車馬客無非朝大夫問公獨何事中歲遽此圖長安  
二三公髮白形枯臞隱憂念名節亦有此樂無

君侯嗜圖史插架何其多徙居三十乘流汗幾橐駝千載

誰晤語端居自絃歌。至哉天下樂歲月如子何。  
 西山一何高雲氣出寒麓。中有無事人鳴泉。遠茅屋宴坐  
 今幾何。無以媚幽獨。興至偶成篇。呼兒為余讀。  
 我居深山中。茅舍破不補。上見風攬林。下有雲承宇。聞公  
 落新宮。戶牖不可數。懶惰心力衰。念公亦良苦。  
 夜吟招隱詩。月落寒泉井。自非千載人。誰與共清景。散髮  
 心朗寥。凝神味淵永。功名恐相期。富貴非所幸。  
 仙人空山居。道意妙羣物。度世君則然。脩身吾豈不。飛行  
 仰雲路。跌坐探理窟。獨夜扣星壇。清齋具簪笏。  
 青山背夕陽。茲景公所愛。虛堂日落時。遷坐一解帶。嵐分  
 疑有處。鳥度知無礙。須臾暮色來。默默無與會。  
 端居屏塵慮。萬事付一尊。客來語世故。舉白當浮君。越

不用嚙啗。從諸孫。何以自怡悅。窓中見秋雲。  
 清溪何迢迢。上有千仞山。山中學仙侶。白石為門關。丹經  
 苦吟哦。至道窮躋攀。豈知人間世。風塵縈九寰。

次劉秀野蔬食十三詩韻

乳餅

清朝薦踈盤。乳鉢有真味。不用精瓊糜。無勞爛羊胃。

新筍

脩江上林。白日暗風雨。下有萬玉蚪。三冬卧寒土。

紫葍

誰將紫芝苗。種此槎上土。便學商山翁。風餐謝肥斧。

子薑本草云薑久食去臭氣通神明或云傷心氣不可多食者非是

薑云能損心。此謗誰與雪。請論去穢功。神明看朝徹。

茭荀

寒茭翳秋塘風葉自長一剗心一飽餘并得牀敷軟

南芥

黃龍記昔遊園客有佳思不謂洛生吟輟餐時擁鼻

燻菜

小草有貞性託根寒澗一懦夫曾一噉感憤不能休

木耳

蔬腸久自安異味非所滋樹耳黑垂聃登盤今亦乍

蘿蔔

紛敷剪翠叢津潤擢玉太寂寞病文園吟餘得深齧

芋魁

沃野無凶年正得蹲鳩力區種苗葉清深煨奉朝

筍脯

南山春筍多萬里行枯不世傳豆腐本落盤餐中今知綠如簞

豆腐

種豆豆苗稀力竭心已府乃淮南一術早知淮王術安坐獲泉布

白蕈

聞說閩風苑瓊田產玉世不收雲表露烹淪詎相宜

伏讀秀野劉文明居十五詠謹次高韻率易拜呈

伏乞痛加繩削口足所願望

秀野

為隣蘅芷滿芳洲特地臨江賦遠遊十畝何妨自春色萬  
緣從此付東流靜看朝市真兒戲須信田園是老謀出處  
知公有餘裕未應辛苦謝靈丘

積芳圃

樂事從茲不易涯。朱門選似野人家。行看靚艷須携酒。坐對清陰只煮茶。曉起蒼涼承墜露。晚來光景亂蒸霞。平生結習今餘幾。試數毗那繖上花。

家山堂

負米歸來手自舂。豈知八門外有晴峰。羨公竟日塵氛遠。拄頰看山幽興濃。心鏡照知不同調。詩壇那敢少爭鋒。空餘遠嶽尋師意。箇裏何如為指蹤。

拙政堂

驥足寧同曳尾龜。青山終是費心期。陶公歸去有餘樂。今閑居不足追自笑。丁連非所慕。未應三徑苦無資。漫擁未論去。猿鶴咨嗟政爾為。

香界

幽興年來莫與同。滋蘭聊欲汎光風。真成佛國香雲界。不數淮山桂樹叢。花氣無邊曛欲醉。靈氛一點靜還通。何須楚客纫秋佩。坐卧經行住此中。

春谷

武夷高處是蓬萊。采得靈根手自栽。地僻芳菲鎮長在。谷寒蜂蝶未全來。紅裳似欲留人醉。錦障何妨為客開。飲罷醒心何處所。遠山重疊翠成堆。

舫齋

扁舟容與小房櫳。搖颺簾旌蜀錦紅。兩岸蒹葭秋色裏。一川煙浪夕陽中。不愁灩澦雙蓬鬢。未怯江湖萬里風。築室水中聊爾爾。何須極浦望朱宮。



藥圃

種藥春畦有近功。不辭耘耔謾勞躬。漸看杞菊充庖下。即見芝英入籠中。病去自知非往日。身輕何必御冷風。出門會有兒童笑。不是當年植杖翁。

山人方丈

方丈脩然屋數椽。檻前流水自清漣。蒲團竹几通宵坐。掃地焚香白晝眠。地窄不容揮塵客。室空那有散花天。箇中有句無人薦。不是諸方五味禪。

龜峯樓

楊柳東邊柱樹西。小樓晴眺極霏微。山川政爾供疑目。塵土何妨略振衣。俯瞰桑田悲物化。閑披藥笈洞玄機。却疑欄外連穹石。似厭支牀去不歸。

月波臺

潺潺流水注回塘。中作平臺受晚涼。四面不通車馬跡。一尊聊飲芰荷香。韓公無復吟花島。楚客何勞賦藥房。少待須臾更清絕。月華零露洗匡牀。

挽蔬園

未覺閑來歲月頻。荷鋤方喜土膏勻。連畦已放瑤簪露覆地。行看玉本新。小摘登盤先餉客。晚炊當肉更宜人。却憐寂寞公儀子。拔盡園蔬不歎貧。

秋香徑

門外黃塵沒九達。坊中叢桂長樛枝。三秋冷蕊從開落。終歲清陰不改移。幽逕祇愁空翠滴。濃香一任晚風吹。攀援却恨王孫遠。惆悵千林

時

曲池軒

去年種竹長新篁。今歲穿渠過野塘。自喜軒窓無俗韻。亦知草木有真香。林間急雨生秋思。水面微風度晚涼。却厭端居苦無事。凭欄閑理釣絲長。

前村

題下恐當有梅字

玉立寒烟寂寞濱。仙姿瀟灑淨無塵。千林搖落今如許。一樹橫斜獨可人。真與雪霜娛晚景。任從桃柳殿殘春。綠陰青子明年事。衆口驚嗟鼎味新。

秀野劉丈寄示南昌諸詩和此兩篇

滕王閣下水初生。聞道登臨復快晴。帝子詎知陳迹在。長江肯趁曲池平。山楹雨罷珠簾捲。簷鐸風驚玉佩鳴。清涼悲涼今古恨。人生辛苦竟何成。

知向潮邊弄碧漪。欄干三撫漾晴輝。流傳妙句西歸日。欲倩清游欲奮飛。公去不應停驛騎。我來直欲掛朝衣。南州高士何由見。且看新荷出水稀。

次秀野韻五首

史君簾閣對脩筠。起看名園雨後春。便賦新詩留野客。更傾芳酒酌花神。未酬管樂平生志。且作羲黃向上人。祗恐功名相迫逐。不容老子卧漳濱。

滿園紅紫已爭新。百轉幽禽亦喚人。蠟屐未妨泥步穩。玳叢終恨雨來頻。卧看曉色忻初霽。起約良游醉好春。却笑當年金谷燕。相隨僕僕望車塵。

惆悵春餘幾日光。從今風雨莫顛狂。急呼我輩穿花去。未覺詩情與道妨。蘿帶不須吟杜若。角弓聊復賦甘棠。淋漓

陳信齋

坐客休辭醉飲罷晞身向九陽  
知君久矣厭喧卑造物尊前喚小兒  
一醕未忘我側弁十分聊爾快翻卮  
浴中寂寞凝塵日令尹憂勞心食時  
正好相尋發孤笑莫教牢落負心期  
當年共翦北山萊脩竹成陰手自栽  
書卷莫教春色老柴荆肯爲俗人開  
公能顧我傳新句我欲留公撥舊醅  
悵望南園芳樹底明年應放小車來

留秀野劉丈二首

好雨當春過一犁我公遠憶故園西  
孤蓬爲轉清灘急十行穿綠樹齊路  
熟已欣經霧市身輕未怕躡雲梯  
諸孫新欲留公住細和新詩巧指迷

一去屏山今幾春歸來三徑但荒榛  
剪除便覺風煙好

物色新樓外千林遮去路階前一水  
更作留連計同社追遊苦未頻

次秀野滄波館刈麥二詩

傳聞泛宅賀新成破月衝煙取次撐  
鷁首斜飛寒浪急蓬窓側轉好山橫  
知公興有江湖迥顧我詩無玉雪清  
欲跨船舷還未敢幾時得伴鏡中行

急本  
作息

心午夙昔但聲歌今見郊園樂事多  
且喜甌簞符善禱未須蘆葍去聲  
妖娥霞觴政自誇真一香鉢何煩問  
畢羅我欲賣刀來學稼不知還許受  
屢麼

小說有人中麥毒夢紅  
裳娘子悲歌有一九蘆

臘火吾  
官之句

次秀野躬耕桑陌舊園之韻二首

郊園早久只多蹊昨夜欣沾雨一犁  
已辦青鞋隨老圃便

驅黃犢過深溪。農談刺喜鄉隣近。饁具仍教婦子携。指點  
竹寒沙碧處。不知何似錦城而。  
丈人高致邈難干。雲夢何如胃次寬。老去未妨詩律在。人  
來只怕酒盃乾。故開麥隴供家釀。更有蘭章付客看。下走  
才慳慙囑和。願公物色稍留殘。

又和秀野二首

愁陰一夜轉和風。曉看花枝露彩濃。覓句休教長閉戶。出  
門聊得試扶筇。物華始信如詩好。春色方知似酒濃。多  
隣翁笑相近。爲言晴暖更過從。  
江臯晴日麗芳華。翠竹疎疎映白沙。路遠忽逢沽酒客。眼  
明惟見滿園花。望中景助詩人趣。物外春歸釋子家。向  
却尋芳草逕。夕陽流水遶村斜。

次秀野詠雪韻三首

關門高卧客來稀。起看天花滿院飛。地迥杉篁增勝槩。庭  
虛鳥雀噪空饑。酒腸凍澁成新恨。病骨侵凌減舊肥。賴有  
袁生清興在。忍寒應未泣牛衣。  
一夜同雲匝四山。曉來千里共漫漫。不應琪樹猶含凍。翻  
笑楊花許耐寒。乘興正須披鶴氅。淪井猶喜破龍團。無端  
酒思催吟筆。却恐長鯨吸海乾。  
開門驚恠雪交加。亂落橫飛詎有涯。密竹不妨呈勁節。早  
梅何處覓殘花。山陰客子須乘興。洛下先生想卧家。病廢  
盃觴寒至骨。哦詩無復更豪誇。

次韻雪後書事二首

晴煙裊裊弄晨炊。雪屋流澌未覺遲。擬挈凍醪追勝踐。聊

穿蠟屐過疎籬。掃開折竹。仍三逕。認得殘梅。祇數枝。不耐  
歲寒。心事苦。滔滔欲說。定從誰。

未覺春光到。柳條誰教飛絮。倚風搖。眼驚銀色。迷千界。夢  
斷彤庭。散百寮。梅塢任從長笛。弄竹窗。閑把短檠。挑何人  
剝豕。傳清唱。更喜殘年樂事。饒。

次韻秀野早梅

可愛紅芳愛素芳。多情珍重老劉郎。踈英的皪尊中影。微  
月黃昏句裏香。宵次自憐真玉雪。人間何處有冰霜。巡  
說盡心期事。肯醉佳人錦瑟傍。

次秀野極目亭韻

偶向新亭一破顏。高情直寄有無間。地偏已隔東西路。天  
闊長圍遠近山。浩蕩祇愁春霧合。輪囷却喜暮雲還。不

亦物極人甚倒盡詩囊未許慳

又

坐看山花落。慢顏不知身在翠雲間。食寒到處雨復雨。客  
裏歸來山又山。孤燈閑。無心棲鳥暮忘還。世情  
分逐流年去。只有詩情老更慳。

次秀野春晴山行紀物之句

祇憑詩律作生涯。到處山林總是家。便與清尊卧芳草。不  
妨皂蓋拂殘花。側聞溫詔詢耆艾。好趁春風入殿衙。回首  
能忘舊猿鶴。一篇聊爾記年華。

再用韻題翠壁

孤亭一目盡天涯。俯瞰烟村八九家。翠壁何年懸布水。綠  
陰經雨墮危花。杖藜徒倚凝春望。瓦甬淹留到晚衙。珍重

詩翁莫相惱，枯腸攪斷鬢絲華。

次亭字韻詩呈秀野丈兼簡王宰三首

不駕朝車叩九扃，獨携靈壽向新亭。人言洞裏春長在，自  
慶樽前老復丁。魚樂波閑詩欲就，鴻冥天闊酒初醒。晚來  
却向南堂坐，珍重家山數點青。

吏散庭空晝掩扃，春只到柳邊亭。唱酬共喜摛鴻藻，來  
往何勞笑白丁。一笑歌呼從自醉，幾年煥暘為誰醒。定知  
細札褒揚後，名入麟臺汗簡青。

幾年寂寞掩柴扃，抱膝長吟竹下亭。不向參同論納甲，且  
將耘耔付添丁。思玄賦罷驚遙舉，止酒詩成恨獨醒。却笑  
春風兩蓬鬢，飄蕭無復舊時青。

次山行佳句呈秀野丈三首

一日春陰鎖翠巖，忽驚飛蓋度晴嵐。身輕似起煙霞氣，

適寧論祿位貪。句法舊超常語六，年華今富達尊三。從容

笑語無餘事，興在南山更向南。

几杖歸來覓故巖，眼中猶記舊煙嵐。詩情自昔元無敵，世

味而今更不貪。默數流年欣望八，閑尋隱訣話存三。小生

自愧衰頰早，箇裏憑公為指南。

曠曠朝日出高巖，簌簌征衣曳曉嵐。向來孤鶴意林

泉老去覺真貪，淒涼烟火一百五。零落交遊十二三。歎

世事卧吹橫笛過溪南。

次秀野泛滄波館至赤石觀刈早稻韻

綠雲黃半武夷鄉，碧水縈紆一帶長。聞道放船飛皂蓋，定

知行酒載紅裳榷。謳如賀豐年信農家以早稻為晚未信樂飲閑酬

此日涼禾黍誰言不陽豔晚炊流詠有餘香

次秀野韻題卧雲菴

君家丘壑本圓成何意尋荒入翠屏為愛晴雲薦孤枕故將閑日付新亭  
夢魂寂寂衣裳冷心事悠悠簡策青更把枯桐寫竒趣鷓絃寒夜獨泠泠

奉和秀野見留之句

閑卧秋山塵事稀西風催喚出巖扉來看甲第清泉好更喜仙翁丹頰肥  
捫虱坐談端未厭連環入夢却思歸明朝振策千峯頂滿袖瓊瑤背夕暉

次秀野種粟韻

阿香一笑走豐隆雨遍平疇萬頃中舊喜樊遲知學圃今看許子快論功  
遙憐鬱鬱翻秋隴預想垂垂弄晚風珍重

翁且彊健東阡南陌興無窮

和秀野斲簟之句

史君兩鬢尚青青學道仍拋後院笙溽暑快眠知簟好晚涼徐覺喜詩成人從斲水當年寄詩比韓公此日清坐對更深誰是伴唯應闕月共長庚

次韻寄題芙蓉館三首

亂山叢裏有江鄉華館清波引興長正喜白鷗輕易狎忽驚紅妓儼分行  
臨流更好揮椽筆俯檻何妨接羽觴共說仙翁閑日月不因春草夢池塘  
幻成飛閣笑談餘便有新荷水面鋪指點清波浮菡萏驚呼紅影碎陬隅  
且將伴侶同盃酒不用君王予鏡湖多少故交臺閣上問渠落拓更能無

不須艇子棹歌來，且看芙蓉面面開。卷裏有詩都錦繡，席  
間無地可塵埃。風清月白琴三弄，綠暗紅深酒一盃。明日  
仲宣樓上去，越吟應是首頻回。

次韻雪後書事二首

惆悵江頭幾樹梅，杖藜行遠去還來。前時雪壓無尋處，昨  
夜月明依舊開。折寄遙憐人似玉，相思應恨劫成灰。沈吟  
日落寒鴉起，却望柴荆獨自回。  
滿山殘雪對虛堂，想似當年輞口莊。門掩不須垂鐵鎖，客  
來聊復共藜牀。故人聞道歌園暖，妙語空傳醉墨香。莫為  
姬姜厭憔悴，論文把酒話偏長。

和秀野韻二首

聞道無餘事，翛然百慮空。何心分彼我，無地著窮通。昨日

青林子明朝，白髮翁天機。元自爾不是，故匆匆。  
又矣安岑寂，山棲恨不深。謾將門自掩，那有客相尋。灸背  
迎朝景，加趺度夕陰。感君傳秀句，把卷獨呻吟。

次秀野暑中二首

劇暑悲難度，清秋喜却回。病隨庚伏盡，尊向晚涼開。臨水  
看雲去，鈎簾待月來。勝遊驚昨夢，曾上鬱蕭臺。新自雲  
谷還家  
絕境人難到，唯堪樂此身。泉吟青玉峽，風度白綸巾。獨往  
寧無意，長閑未有因。雲山天賜履，吾道豈全貧。雲谷絕頂  
四望雲山

環數  
百里

次秀野雜詩韻

葺居二首

丈人高卧碧江頭，門掩西風萬木秋。重喜青山還遠，屋却



卷之三  
三  
詹

燠黃葉新平溝開軒且放浮嵐入決水徐通廢圃流便覺  
園林頓蕭爽不妨隨境味玄幽

向來鞅掌元非病此日倘佯詎有妨自喜登臺閑瘦竹人  
驚步彘響空廊高齋雨過新山色曲沼風來舊水光千里  
壯心殊未已不應踈懶興能長

刻漏

無疑莫詣君平肆任運休尋李主家謾設銅壺候尺咫  
參玉表驗分差不妨啓處知時節那更榮枯紀歲華却羨  
昇平好官府日高三丈放朝衙

栗熟

榭雜倚桐繼國風莫教林下長蒿蓬種樹法栗下共期秋  
不得有草木  
實充腸飽不羨春華轉眼空病起數升傳藥錄本傳云

擊樹下啖及數  
行遂能起行晨興三燕學仙翁蘇東門詩云老去自添  
腰脚病山翁服栗舊傳  
方客來為說晨興晚  
三咽徐收白玉漿櫻桃浪得銀絲薦一笑纔堪發面紅  
銀絲見杜詩本草云櫻  
桃服之令人美顏色

山藥

恠來朽壤耀瓊英小斲頃筐可代耕豢豹於人儘無分蹲  
鷓從此不須生雪鏡但使身長健石鼎何妨手自烹欲賦  
王延無好語羞論蜂蜜與羊羹陳簡齋王延賦有  
蜂蜜羊羹之句

食梨

珍實渾疑露結成香葩况是雪儲精乍驚磊落堆盤出旋  
剖輕盈照骨明盧橘謾勞誇夏熟柘漿未許析朝醒啖餘  
更檢桐君錄快果知非浪得名本草謂梨  
為快果

導引

王振

聞說牛刀久不更。閤中應接羨門生。向來已悟藏千界。詩云一粒粟今日何勞倒五行道書云五行顛倒按躄有時聊戲劇。居心無物轉虛明。舉觴試問同亭侶。九轉工夫早晚成。

假山焚香作煙雲掬水爲瀑布二首

平地俄驚紫翠堆。便應題作小飛來。爐熏細度巖姿出。綫溜遙分壁色開。獨往但憑南郭几。遠游休翦北山萊。人言造化無私力。珍重仙翁挽得回。  
一簣工夫莫坐談。便教庭際湧千巖。眼中水石今成趣。物外烟霞舊所耽。泉細寒聲生夜壑。香銷暝靄變晴嵐。兒童也識幽棲地。共指南山更近南。

家釀二首

艾無中熟。權謠闕。屢豐但知愁。髮白那復解。顏紅田舍寒。如此侯家事不同。新醅撥浮蟻。春滿夜堂中。

聞道兵厨盛。春泉響。臍觴定知盈。榼送不待扣門求。沈釀應難比。茅柴祇自羞。病身從法縛。好客爲公留。煮近成酒之句既作此詩而白衣已至賓朋已集可謂詩識矣一笑

酒市二首

聞說崇安市。家家麴米春。樓頭邀上客。花底覓南隣。詎有當壚子。應無折券人。勸君渾莫問。一酌便還醇。  
麗藻摘雲錦。新章寫陟釐。詩傳國風體。興發酒家旗。見說雞中聖。遙知但覈醅。盤餐雜鮭菜。那有蟹螯持。

黃雀鮓

黃雀飛鳴處。交交異竊脂。桑苞竊脂蓋以稻梁求易足羅

網去何遲味厚資偏嗜謀踈闕自為韓彭尚薤臨么麼爾  
誠宜

檳榔

憶昔南遊日初嘗面發紅蔡囊知有用茗盃詎能同蠲疾  
收殊効修真錄異功三彭如不避糜爛七非中

柳子厚罵尸蟲云擊汝鄧郊糜爛縱橫  
七非見真誥鄧都者六天之一也

又五絕卒章戲簡及之主簿

暮年藥裏關身切此外脩然百不貪慧苴載來緣下氣  
檳收得為祛痰

錦文縷切勸加餐蜃炭拱留共一椀食罷有時求不得  
雄邈近亦飢寒

向來試吏著南冠馬甲蟻山得飲餐却藉芳辛來解穢

心磊落音堆椀

箇中有味要君參螫吻春喉久不甘珍重人心亦如此  
莫將寒苦換春酣

高士沈迷簿領書有時紅糝綴玄須定知不著金椀貯兒  
女心情本自無

劉穆之初仕為主簿

晦庵先生朱文公文集卷第三

詠歸橋

載事一作載

相尋一作難尋

題祝生畫

和秀野

無始一作始

茅舍一作茅

鳥度知無度

意一作此

新筍

政堂

載事一作載

相尋一作難尋

鬚不一作賢不

無始一作始

茅舍一作茅

鳥度知無度

意一作此

叨山一作悠

脩脩一作脩

咨嗟一作驚

載事一作載

相尋一作難尋

鬚不一作賢不

無始一作始

星壇一作星

徒居一作徒

端居一作幽

脩脩一作脩

驚一作嗟

徒居一作徒

星壇一作星

分疑一作光

色來一作新

清溪何迢迢

吟哦一作吟

會一作見

月波臺

秋香徑

曲池軒

前村

秀野寄示南昌

次秀野韻

留秀野

次秀野躬耕

又和秀野

次秀野詠雪韻

把菊一作把

千林一作千

秋意一作秋

真與一作真

復賦一作復

春過一作春

隣共一作隣

曉看一作曉

草逕一作草

會一作見

風動一作風

晚景一作晚

直欲一作真

共剪一作去

遠憶一作遠

下走一作下

休教一作誰

猶喜一作喜

起看一作起

過從一作過

猶喜一作喜

起看一作起

猶喜一作喜

次亭字韻

勞笑一作勞

次山行

憑公一作憑君

先生朱公文集卷第四

詩

答王無功在京思故園見鄉人問王詩云旅泊多

迴忽逢門外客道發故鄉來飲眉俱握手欲涕共

街盈懇懃訪明舊屈曲問童孩衰宗多弟姪苦箇

賞池臺舊園今在否新樹也應栽柳行疎密布茅

齋寬窄裁經移何處竹別種幾株梅渠當無絕水

石計總生苔院果誰先熟林花那後開羈心祗

微問為報不須猜行當驅下澤去剪故田萊

我從銅川來見子上京客問我故鄉事慰子羈旅色子問

我所知我對子應識朋遊總彊健童稚各長成華宗盛文

史連牆富池亭獨子園最古舊林間新垌柳行隨堤茅

齋看地形竹從去年移梅是今年榮渠水經夏響石苔終

歲青院果早晚熟林花先後明語罷相歎息浩然起深情

歸哉且五斗餉子東臯耕

朱文公集卷第四

送吳茂實

朝市令人昏山林使人傲誰知昏傲兩俱非但說山林是高蹈

短句奉迎荆南幕府二首

雄藩荆楚地自古國西門客有籌邊略人知幕府尊時平烽燧冷事省笑談溫宛洛何年向奇功要一論

軍府資長筭家山輟勝遊故人千里別歸騎兩年秋弔古寧忘恨開尊且破愁相思欲回首但上曲江樓張茂實人此樓

記之

趙君澤携琴載酒見訪分韻得琴字

山城夜寥聞虛堂香沉沉王孫有高趣挈榼來相尋喜茲煩抱舒未覺杯酒深一為塵外想再撫丘中琴餘音殷雷

題鄭德輝悠然堂

寄題瀏陽李氏遺經閣二首

老翁無物與孫兒樓上牙籤滿架垂更得南湖親囑付歸來端的有餘師南湖張敬夫書院

讀書不見行間墨始識當年教外心箇是儂家真寶藏不應猶羨滿籛金

題鄭德輝悠然堂

高人結屋亂雲邊直面羣峰勢接連車馬不來真避俗簞瓢可樂便忘年移筇綠幄成三徑回首黃塵自一川認得淵明千古意南山經雨更蒼然

長溪林一鶚秀才有落髮之願示及諸賢詩卷因題其後二首

聞說當機百念休。區區何更苦營求。早知名教無窮樂。陋巷簞瓢也自由。  
貧里煩君特地過。金慵誰與換魚簑。它年雲水經行遍。佛法元來本不多。

送德和弟歸婺源二首

十舍辛勤觸熱來。琴書曾未拂塵埃。秋風何事催歸興。步出閩山黃葉堆。  
十年寂寞抱遺經。聖路悠悠不計程。悞子南來却空去。但將迂闊話平生。

仲績尊兄對策南宮相。顧田舍輒賦小詩攀餞行。李

三徑荒涼獨掩門。故人車馬過相存。長安此去無千里。

酒何妨盡一尊。共說淵源非曩日。好披肝膽奉明恩。  
葵竊仁人號。執手臨岐敢贈言。

分水舖壁間讀趙仲績留題二十字戲續其後

水流無彼此。地勢有西東。若識分時異。方知合處同。觀者請下

語一轉

次劉明遠宋子飛反招隱韻二首

先生留落歲時多。氣湧如山不易磨。却學幽人陶靖節。正緣三徑起絃歌。  
榮醜窮通祇偶然。未妨閑共聳吟肩。君能觸處真齊物。我亦平生不怨天。

送謝周輔入廣

夫君壯節與奇謀。屈首微官世所羞。攬轡未妨聊矍鑠。賦

李

李

李

王和意

詩直爲寫離憂蒼茫嶺海三年別珍重親朋幾日留滿意  
分携一盃酒登山臨水不能休

和亦樂園韻

莫笑君家五畝園要須骨次亦平寬坐間花柳陰初合望  
外山河勢若蟠把酒儘誇雙鬢綠擊鮮爭見兩輪丹鄰翁  
未到心先識更喜詩筒得細觀

次韻謝劉仲行惠筍二首

誰寄寒林新斲筍開奩喜見白差差知君調我酸寒甚不  
是封侯食肉姿  
君詩高處古無師島瘦郊寒詎足差縛得寧龍并寄我句  
中仍喜見雄姿

次季通韻贈范康侯

朝霜逼凋梅夕露忽團菊百年風雨過宜笑不宜哭  
夫自防心兵幾回觸年來身老大其此跨下辱求謝五鼎  
烹聊寄一瓢足雖慙龍蟠泥肯羨鶯出谷適意超混茫放  
情遺結束俯仰天壤間靜勝惟我獨蒼蒼有心栢落落無  
瑕玉年紀尚無聞頭顱豈須卜

同張明府登凌風亭懷韓無咎

日夕和風至西山淡無姿危亭極遠眺勝處良在茲憶昔  
韓令尹青雲乃心期鞿羈不得騁發此胷中奇前瞻千仞  
岡俯祝萬頃陂神襟一以曠我志浩渺彌飛車越滄浪天  
風振裳衣懷哉此焉薄問訊無邊辭今公豈不佳宮商似  
前微相携岸晚憤共此長相思

次王宰立春日大雪韻



是身已分老菟裘。肯爲春回作許愁。偶去尋芳朝信馬。却來踏雪夜驅牛。鋪筵不見小垂手。聯句空慙高結喉。更約桃花紅浪暖。却陪履舄上蘭舟。

再次王宰韻

相隨到處一羊裘。况有澄江散客愁。且看跳魚并集鳥。莫思去馬與來牛。歡情往日空回首。酒味今年不下喉。只待兩公高宴罷。却携茶具上漁舟。

送張彥輔赴闕

執手何草草。送君千里道。君行入脩門。披膽謁至尊。問君此去談何事。袖有諫書三萬字。明堂封禪不要論。智名勇功非所敦。願言中興聖天子。脩政攘夷從此始。深仁大養天與通。農桑萬里長春風。朝綱清夷軍律舉。邊屯不警。

哮虎一朝決策向中原。著鞭寧許他人先。

天湖四乙丈坐間賞梅作送劉克甫平甫如豫章竹外橫枝老屈盤。冰壺遙夜玉窓寒。兩公明日江南路。雪後園林子細看。

哭羅宗約二首

江閣論心地。重來感慨多。故人今已矣。此道竟如何。但使窮新得終當。訂舊訛話言。雖永隔吾欲問滄波。行義追前輩。孤風凜一生。子平婚嫁了。元亮去留輕。浩萬無歸棹。巖楊有舊盟。空令同社客。生死痛交情。

題米元暉畫

楚山直叢叢。木落秋雲起。向曉一登臺。滄江日千里。觀劉氏山館壁間所畫四時景物各有深趣因爲

六言一絕復以其句為題作五言四詠

絕壑雲浮冉冉層巖日隱重重釋子巖中宴坐行人雪裏

迷蹤頭上山洩雲脚下雲迷樹不知春淺深但見雲來去

夕陽在西峯晚谷背南嶺煩鬱未渠央佇茲清夜景

清秋氣蕭瑟遙夜水崩奔自了巖中趣無人可共論

悲風號萬竅密雪變千林匹馬關山路誰知客子心

觀祝孝友畫卷為賦六言一絕復以其句為題作

五言四詠

春曉雲山烟樹炎天雨壑風林江閣月臨靜夜溪橋雪

寒襟

天邊雲繞山江上烟迷樹不向曉來看詎知重疊數

無處逃亭午轉歌絕壑一奔傾千林共蕭瑟

關臨無地江空秋月寒六知奇絕景未必要入看

節屋無烟火溪橋絕往還山翁獨乘興飄灑一襟寒

祝孝友作枕屏小景以霜餘茂樹名之因題此詩

山寒夕飈急木落洞庭波幾疊雲屏好一生秋夢多

傳安道楊儀之二漕勸農有詩次韻二首

並峙雙臺峻分馳四牡閑共欣膏肓潤未要粉泥乾詩律

何妨細歡情豈遂闌新畝行可問載酒想同看

世味今如許吾生本自閑心期雖好在欲習未全乾錯莫

塵編暗棲遲壯節闌不因勲業晚清鏡亦頻看

感懷

經濟夙所尚隱淪非素期幾年霜露感白髮忽已垂鑿井

北山趾耕田南澗湄乾坤極浩蕩歲晚將何之

墨莊五詠

墨莊

詩書啓山林德義久儲積嗣世知有人新畬更開闢

冽軒

窓開深井泉窈窕千丈碧何幸且淵澄無勞遽心惻

靜春堂

幽人本何心偶此翳環堵隱几亦無言光風遍寰宇

玩易齋

竹几橫陳處常編半掩時寥寥三古意此地有深期

君子亭

倚杖臨寒水披襟立晚風相逢數君子爲我說濼翁

齋居感興二十首

余讀陳子昂感寓詩愛其詞旨幽遠奇節豪宕  
非當世詞人所及如丹砂空青金膏水碧雖近  
乏世用而實物外難得自然之奇寶欲效其體  
作十數篇顧以思致平凡筆力萎弱竟不能就  
然亦恨其不精於理而自託於僊佛之間以爲  
高也齋居無事偶書所見得二十篇雖不能探  
索微眇追迹前言然皆切於日用之實故言亦  
近而易知既以自警且以貽諸同志云

昆侖大無外旁薄下深廣陰陽無停機寒暑互來往皇犧  
古神聖妙契一俯仰不待窺馬圖人文已宣朗渾然一理  
貫昭晰非象用弥重無極翁爲我重指掌

吾觀陰陽化升降八紘中前瞻既無始後際那有終至理  
諒斯存萬世與今同誰言混沌死幻語驚盲聾  
人心妙不測出入乘氣機凝冰亦焦火淵淪復天飛至人  
秉元化動靜體無違珠藏澤自媚玉韞山含暉神光燭九  
垓思徹萬微塵編今寥落歎息將安歸  
靜觀靈臺妙萬化此從出云胡自蕪穢反受衆形役厚味  
紛朶頤妍姿坐傾國崩奔不自悟馳騫靡終畢君看穆天  
子萬里窮轍迹不有祈招詩徐方御宸極  
涇舟膠楚澤周網已陵夷况復王風降故宮黍離離玄聖  
作春秋哀傷實在茲祥麟一以踣反袂空漣漣漂淪又百  
年僭侯荷爵珪王章久已喪何復嗟歎爲馬去述乳業起  
始有餘悲拳拳信忠厚無乃迷先幾

東失其御刑臣弄天綱西國植姦穢五族沉忠良  
千里草乘時起陸梁當塗轉凶悖炎精遂無光栢栢左將  
軍仗鉞西南疆伏龍一奮躍鳳雛亦飛翔祀漢配彼天出  
師驚四方天意竟莫回王圖不偏昌晉史自帝魏後賢盍  
更張世無魯連子千載徒悲傷

晉陽啓唐祚王明紹巢封垂統已如此繼體宜昏風塵聚  
瀆天倫牝晨司禍凶乾綱一以墜天樞遂崇崇淫毒穢宸  
極虐焰燔蒼穹向非狄張徒誰辨取日功云何歐陽子秉  
筆迷至公唐經亂周紀九例孰此容侃侃范太史受說伊  
川翁春秋二三策萬古開羣蒙

朱光徧炎宇微陰眇重淵寒威閉九野陽德昭窮泉文明  
昧謹獨昏迷有開先幾微諒難忽善端本綿綿掩身事齋

戒及此防未然，閉關息商旅，絕彼柔道牽。

微月墮西嶺，爛然眾星光。明河斜未落，斗柄低復昂。感此南北極，樞軸遙相當。太一有常居，仰瞻獨煌煌。中天照四國，三辰環侍旁。人心要如此，寂感無邊方。

放勛始欽明，南面亦恭已。大哉精一傳，萬世立人紀。猗歎日躋穆，穆歌敬止。戒熒光武烈，待旦起周禮。恭惟千載心，秋月照寒水。魯叟何常師，刪述存聖軌。

吾聞包犧氏，爰初闢乾坤。乾行配天德，坤布協地文。仰玄渾周一息，萬里奔。俯察方儀靜，隕然千古存。悟彼立象意，契此入德門。動行當不息，敬守思彌敦。

大易圖象隱，詩書簡編訛。禮樂矧交喪，春秋魚魯多。堯舜空寶匣，絃絕將如何。興言理餘韻，龍門有遺歌。程子之

生躬四勿，曾子曰三省。中庸首謹獨，衣錦思尚綱。程子

翻五氏，雄辨極馳騁。操存一言要，爲爾挈裘領。丹青著明法，今古垂煥炳。何事千載餘，無人踐斯境。

元亨播羣品，利貞固靈根。非誠諒無有，五性實斯存。世人逞私見，鑿智道彌昏。豈若林居子，幽探萬化原。

飄飄學仙侶，遺世在雲山。盜啓元命秘，竊當生死關。金鼎蟠龍虎，三年養神丹。刀圭一入口，白日生羽翰。我欲往從之，脫屣諒非難。但恐逆天道，偷生詎能安。

西方論綠業，卑卑喻羣愚。流傳世代久，梯接凌空虛。顧盼指心性，名言超有無。捷徑一以開，靡然世爭趨。號空不踐實，躋彼榛棘途。誰哉繼三聖，爲我焚其書。

聖人司教化，蠱序育群材。因心有明訓，善端得深培。天叙

既昭陳人文亦褰開云何百代下學絕教養幸羣居競能  
藻爭先冠倫魁淳風反淪喪擾擾胡爲哉

童蒙貴養正孫弟乃其方雞鳴咸盥櫛問訊謹暄涼奉水  
勤播灑擁篲周室堂進趨極虔恭退息常端莊劬書劇嗜  
炙見惡逾探湯庸言戒羸誕時行必安詳聖途雖云遠終  
軼且勿忙十五志于學及時起高翔

哀哉牛山木斤斧日相尋豈無萌蘖在牛羊復來侵恭惟  
皇上帝降此仁義心物欲互攻奪孤根孰能任反躬良其  
背肅容正冠襟保養方自此何年秀穹林

玄天幽且默伊尼欲無言動植各生遂德容自清溫彼哉  
夸毗子咕躡徒啾喧但逞言辭好豈知神監昏曰余味前  
訓坐此枝葉繁發憤永刈落音功收一原

卜居

卜居屏山下俯仰三十秋終然村墟近未愜心期幽近聞  
西山西深谷開平疇茆茨十數家清川可行舟風俗頗淳  
朴曠土非難求誓捐三徑資往遂一壑謀伐木南山巔結  
廬北山頭耕田東溪岸濯足西溪流朋來即共懽客去成  
孤遊靜有山水樂而無身世憂著書俟來哲補過希前脩  
茲焉畢暮景何必營菟裘

游武夷以相期拾瑤草分韻賦詩得瑤字

秋聲入庭戶殘暑不敢驕起趨汗漫期兩袂天風飄眷焉  
此家山名號列九霄相與一來集曠然心朗寥棲息共雲  
屋追尋喚漁舫一水屢縈回千峯鬱岩堯蒼然大隱屏林  
巒聳孤標下有雲一壑仙人久相招授我黃素書贈我英

瓊瑤茅茨幾時見自此遺紛囂

石子重兄示詩留別次韻為謝三首

此道知君著意深不嫌枯淡苦難禁更須涵養鑽研力強  
矯無忘此日心

克已工夫日用間知君此意久晞顏摘文妄意輸朋益何  
似書紳有訂頑

喜見薰成百里春更慙譙誨極諄諄願言勉盡精微益以  
俗期君使再醇

鵝湖寺和陸子壽

德義風流夙所欽別離三載更關心偶扶藜杖出寒谷又  
狂藍輿度遠岑舊學商量加邃密新知培養轉深沉却愁  
說到無言處不信人間有古今

奉陪機仲宗正景仁太史期會武夷而文叔

二友適自昭武來集相與泛舟九曲周覽巖壑之  
勝而還機仲景仁唱酬迭作謂僕亦不可以無言  
也衰病懶廢那復有此勉出數語以塞嘉貺不足  
為外人道也

此山名自西京傳丹臺紫府天中天似聞雲鶴時降集應  
笑磨螿空回旋我來適此秋景晏青楓葉赤搖寒烟九還  
七返不易得千巖萬壑渠能專同遊幸有二三子天界此  
段非徒然梁郎季子山澤臞傅伯爰益瀛洲仙相逢相得  
要疆附却恨馬腹勞長鞭黃華未和白雪句畫舸且共清  
冷川回船罷酒三太息百歲誰復來通泉  
景仁數日盈虛  
屢誦此句  
有數豈終極為君出此窮愁篇

奉答景仁老兄贈別之句

古人一去心不傳。舉世誰復知其天。奔趨嗜欲名利境。浩蕩勢若飄風旋。嗟予慨此其已久。矧復痼疾霾雲烟。禪關夜扣手剝啄。丹經晝誦心精專。十年齊楚得失裏。醉醒夢覺今超然。迷心昧性哂竺學。貪生惜死悲方仙。如何頗肯行不力。日月逝矣羲和鞭。祇今已遠玄象羨子正。似方來川。何憂功名與事業。但要溥博而淵泉。不見君家鼻祖開聖學。照耀今古書三篇。六經統命篇始有學字

復用前韻敬別機仲

君家道素幾葉傳。只今用舍懸諸天。屹然砥柱戰河曲。肯似落葉隨風旋。奮髯忽作蝟毛磔。浩氣勃若霄中烟。隱憂高喜遺直在。壯烈未許前人專。武夷連日聽奇語。令我

風冷然。初如茫茫出太極。稍似冉冉隨群仙。安能局局夜起舞。下與祖述爭雄鞭。終憐賢屈惜往日。亦念聖孔悲祖川。願君盡此一杯酒。預澆舌本如懸泉。沃心澤物吾有望。勒移忍繼鍾山篇。

讀機仲景仁別後詩語因及詩傳綱目復用前韻

道有默識無言傳。向來設矣空談天。只今斷簡窺蠹蝕。似尚追蠡看蟲旋。始知古人有妙處。未遽秦谷隨飛煙。終然世累苦妨奪。下帷發憤那容專。一心正爾思鵠至。兩手欲救驚頭然。書空且復罷咄咄。屢舞豈暇陪仙仙。兩年罷詩止酒故云功名況乃身外事。我馬碑兀甘回鞭。解頤果值得水井。謂鑿吉亦會朝宗川。謂綱目兩公知我不罪我。便可築室分林泉。十年燈下一夜語。閑日共賦春容篇。



讀通鑑紀事本末用武夷唱和元韻寄機仲

先生諫疏莫與傳忠憤激烈號旻天却憐廣文官舍冷只

與文字相周旋上書乞得聊自屏清坐日對銅爐烟功名

馳騫往莫悔鉛槧職業今當專要將報答陛下聖矯首北

關還潛然屬詞比事有深意憑愚護短驚群仙言未盡

太史筆自幸已執留臺鞭魏公以留臺領書局時果

敕遣六丁取香羅漆匣浮桐川陰凝有戒竦皇鑒恭闕

有復霜堅陽剝欲盡生玄泉明年定對白虎殿更誦大

中庸篇項在武夷宮講正心誠意

先生朱文公文集卷第四

真

短句奉迎荆南幕府

烽燧冷一本作歌舞盛

次劉明遠反招隱韻

榮醜窮通一作榮

次韻贈范康侯

尚無一作向無

次王宰立春日大雪韻

肯為春回作許愁一作時去

愁去尋芳一作向來踏雪一作歸

觀劉氏山館畫

脚下一作底

觀祝孝友畫

雪擁一作滿

秋月一作月

感懷一作題

夙所一作所

霜露一作風露

忽已一作今已

齋居感興

亦焦一作更焦

盡更一作合更

淫毒一作

如何一作奈何

鷺湖寺

更闕

一作轉闕

出寒谷

一作寄寒谷

一作過寒谷

却愁

一作愁

愁抵

陪機仲泛舟九曲

似聞

一作但聞

讀機仲景仁別後詩

燈下

一作燈火

張庵先生朱文公文集卷第五

詩

拜張魏公墓下

衡山何巍巍，湘流亦湯湯。我公獨何往，劍履在此堂。念昔中興初，孽豎倒冠裳。公時首建義，自此扶三綱。精忠貫宸極，孤憤摩穹蒼。元戎二十萬，一旦先啓行。西征奠梁益，南轅撫江湘。士心既豫附，國威亦張皇。編素哭新宮，哀聲連萬方。黠虜聞褫魄，經營久徬徨。玉帛驟往來，士馬且伏藏。公謀適不用，拱手遷南荒。白首復來歸，髮短丹心長。拳拳冀感格，汲汲勤修攘。天命竟難謀，人事亦靡常。悠然謝台鼎，騎龍白雲鄉。坐令此空山，名與日月彰。千秋定軍壘，岌業遙相望。賤子來歲陰，烈風振高岡。下馬九頓首，撫膺淚

淋浪山頽今幾年志士日慘傷中原尚腥羶人類幾豺狼  
公還浩無期嗣德煒有光恭惟宋社稷永永垂無疆

敬簡堂分韻得月字

煌煌定方中農隙孟冬月君侯敞齋扉華榜新未揭我來  
適茲時亦有大夫菱清觴不留行晤語得超越更看雷雨  
勢翻動龍蛇窟襟懷頓能輸肝膽亦已竭老仙來何方  
海氣砭砭君侯斂袂起顛越承履襪坐人驚創見引去  
卒卒伊余不忍逝頓首願有謁人生均秉燹天造豈停歇  
云何利害判所較無一髮茲焉辨不早大本將恐磨吾言  
實自箴君聽未宜忽

登嶽麓赫曦臺聯句乾道丁亥冬九日

泛舟長沙渚振策湘山岑晦翁煙雲眇變化宇宙窮高深

州志憂時君子心敬夫寄言塵中客益齋

登定王臺

寂寞番君後光華帝子來千年餘故國萬事只空臺日月  
東西見湖山表裏開從知萊鳩樂莫作雍門哀

次敬夫登定王臺韻

今朝風日好抱病起登臺山色愁無盡江波去不回客懷  
元老草節物又踈梅且莫催歸騎憑欄更一杯

七日發嶽麓道中尋梅不獲至十日遇雪作此自  
此後係南嶽唱酬

三日山行風繞林天寒歲暮客愁深心期已悞梅花信  
雪無端更滿襟

宋王夫全集卷五 二 張孝陽

大雪馬上次敬夫韻

仙人喬嶽頂散髮吹參差喚我二三友集此西南垂列筵  
命洛公俯坐迎江妃導之千羽旄投以萬璧璣繽紛一何  
麗晻靄難具知衆真亦來翔恍覺叢霄低茫茫雲霧合一  
一瓊瑤安回首謝世人千載空相思吾衰怯雄觀未敢擬  
此奇短衣一匹馬幸甚得所隨天寒飲我酒酒罷賡君詩  
人生易南北復此知何時

風雪未已決策登山用敬夫春風樓韻

被風蘭臺宮看雨百常觀安知此山雲對面隔霄漢群陰  
匝寰區密雪渺天畔峩峩雪中山心眼悵欲斷吾人愛  
賞遞發臨河嘆我知返寒極見覲今當泮不須疑吾言  
請視明日蠟屐得鴈行籃輿或魚貫

十三日晨起霜晴前言果驗

賦詩

北渚無新夢南山有舊臺端能成獨往未肯遽空回磴滑  
新經雪林深不見梅急須乘霽色何必散銀杯

敬夫用熹定玉臺韻賦詩因復次韻

新詩通造化催出火輪來雲物低南極江山接漢臺心期  
千古迥懷抱一生開回首狂馳子紛紛政可哀

馬上口占次敬夫韻

幾日城中歌酒昏今朝匹馬向烟村迎人況有南山色勝  
處何妨倒一尊

馬上舉韓退之話口占

昨日風煙接混茫今朝紫翠挿青蒼此心元自通天地可

笑靈宮柱炷香

雪消溪漲山色尤可喜口占

頭上瓊岡出舊青馬邊流水漲寒汀若為留得晶然住突  
元長看素錦屏

馬跡橋

下馬驅車過野橋橋西一路上雲霄我來自平生志不  
用移文遠見招

登山有作次敬夫韻

晚峯雲散碧千尋落日衝飈霜氣深霽色登臨寒夜月行  
藏只此驗天心

方廣道中半嶺小憇次敬夫韻

不用洪崖遠拍肩相將一笑俯寒烟向來活計蓬蒿裏

江湖極目天

道中景物甚勝吟賞不暇敬夫有詩因次其韻

穿林踏雪覓鍾聲景物逢迎步步新隨處留情隨處樂未  
妨聊作苦吟人

崖邊積雪取食甚清次敬夫韻

落葉疎林射日光誰分殘雪許同嘗平生願學程夫子恍  
憶當年洗俗腸

後洞山口晚賦

日落千林外烟飛紫翠深寒泉添壑底積雪尚崖陰景要  
吾人共詩留永夜吟從教廣長舌莫盡此時心

後洞雪壓竹枝橫道

石難聯騎雪垂垂已把南山入小詩後洞今朝逢折竹却

思聯騎石灘時

方廣奉懷定叟

偶來石廩峯頭寺，忽憶畫船齋裏人。城市山林雖一致，不知何處是真身。

方廣聖燈次敬夫韻

神燈照夜惟聞說，皓月當空不用尋。箇裏忘言真所得，便應從此正人心。

羅漢果次敬夫韻

目勞足倦登喬嶽，吻燥腸枯到上方。從遣山僧煮羅漢，未妨分我一盃湯。

壁間古畫精絕未聞有賞音者

老木樛枝入太陰，蒼崖寒水斷追尋。千年粉壁塵埃裏，

良工獨苦心

方廣版屋

秀木千章倒層薨，萬瓦差梢無人似玉空。詠小戎詩

泉聲次林擇之韻

空巖寒水自悲吟，遙夜何人爲賞音。此日團欒都聽得，他時離索試追尋。

霜月次擇之韻

蓮花峯頂雪晴天，虛閣霜清絕縷烟。明發定知花較較，如今且看竹娟娟。

枯木次擇之韻

百年蟠木老聱牙，偃蹇春風不肯花。人道心情頑似汝，不須持向我儂誇。

卷之六 文苑卷五 五 陸游

夜宿方廣聞長老守榮化去敬夫感而賦詩因次其韻

拈椎豎拂事非真用力端須日日新只麼虛空打筋斗思君辜負百年身

蓮花峯次敬夫韻

月曉風清墮白蓮世間無物敢爭妍如何今夜峯頭雪撩得新詩續舊篇

奉題張敬夫春風樓乾道丁亥冬至

隆堂謹前規傑閣聳奇觀憑欄俯江山極目眇雲漢主人沂上翁顧肯吟澤畔俛仰一喟然冲融無間斷我來抑何幸屢此承晤歎平生滯吝曾若若層冰泮繼今兩切切保合勤旦旦萬事儘紛綸吾道一以貫

方廣睡覺次敬夫韻

風簷雪屋澹無情巧作寒窓靜夜聲倦枕覺來聽不斷相看渾欲不勝清

感尚子平事

翩然遠嶽恣遊行慨想當年尚子平我亦近來知損益只將懲窒度餘生

殘雪未消次擇之韻

脚底悲風舞凍鴉此行真是躡蒼霞仰頭若木敷瓊蕊不  
是人間玉樹花

自方廣過高臺次敬夫韻

素雪留清壁蒼霞對赤城我來陰壑晚人說夜燈明貝葉  
無新得蒲人有舊盟呖哉寧負汝安敢負吾生清疑當

宋子全集 卷之六 文苑卷五 陸游

石廩峰次敬夫韻

七十二峰都挿天一峰石廩舊名傳家家有廩高如許大  
好人間快活年

行林間幾三十里寒甚道傍有殘火温酒舉白方  
覺有暖意次敬夫韻

千林一路雪芭堆吟斷飢腸第幾回温酒正思敲石火偶  
逢寒燼得傾杯

林間殘雪時落鏘然有聲  
青鞋布襪踏瓊瑤十里晴林未覺遙忽復空枝墮殘雪恍  
疑鳴璫落叢霄

至上封用擇之韻

壽昔朱陵洞如今白帝城天高雲共色夜來月同明萬

翠山巧千峰盡乞盟登臨須我輩更約美園生

福巖寺回望嶽市

昨夜相携看霜月今朝誰料起寒烟安知明日千峰頂不  
見人間萬里天

福巖讀張湖南舊詩

樓上低回慘別袖山中磊落見英姿白雲未屬分符客已  
有經行到處詩

登祝融峰用擇之韻

今年緣底事浪走太無端直以心期遠非貪眼界寬雲山  
於此盡風袂不勝寒孤鳥知人意茫茫去不還

穹林閣讀張湖南七月十五夜詩詠歎久之因次  
其韻



南嶽天下鎮，祝融最高峰。仰干幾千仞，俯入一萬重。開闢知何年，上有釋梵宮。白日照雪屋，清霄響霜鏞。極知瓌特觀，仙聖情所鍾。雲根有隱訣，讀罷凌長風。

晚霞

日落西南第幾峰，斷霞千里抹殘紅。上方傑閣凭欄處，欲盡餘暉怯晚風。

過高臺携信老詩集夜讀上封方丈次敬夫韻

十年聞說信無言，草草相逢又黯然。借得新詩連夜讀，安從苦淡識清妍。

贈上封諸老

夜宿上封寺，翛然塵慮清。月明殘雪裏，泉溜隔窓聲。拈今如許，綈袍那復情。爐紅虛室暖，聊得話平生。

自上封登祝融峰絕頂次敬夫韻

巖千仞起祝融，一峰高。群山畏突兀，莽走如曹逃。我嫌靈月中，歷覽快所遭。捫天滑青壁，俯壑崩銀濤。所恨無十牓，一掣了六齋。迺歸青蓮宮，坐對白玉毫。重閣一徙倚，霜風利如刀。平生山水心，真作貨食饔。明朝更清澈，再往豈憚勞。中宵撫世故，劇如千蝟毛。嬉遊亦何益，歲月今滔滔。起望東北雲，茫然首空搔。

十五日再登祝融用臺字韻

江流圍玉帶，天影抱瓊臺。柱杖烟霄外，中巖日月回。箕山藏遁許，吳市隱仙梅。一笑今何在，相期再舉杯。

胡丈廣仲與范伯崇自嶽市來同登絕頂舉酒極談得聞比日講論之樂

我已中峰住君從何處來莫留巖底寺徑上月邊臺濁酒  
團欒坐高談次第開前賢渺安在清酌寄餘哀

醉下祝融峰作

我來萬里駕長風絕壑層雲許盪胃濁酒三杯豪氣發朗  
吟飛下祝融峰

十六日下山各賦一篇仍迭和韻

絕頂來還晚寒窓睡達明連床眇歸思三宿悵餘情雲合  
山無路風回雪有聲嶽祗珍重意只此是將迎

和敬夫韻

蠟屐風煙隨處別下山人事一番新世間不但山中好  
日方知此意真

和擇之韻

抑止平生舊今年得得來舉頭天一握倚杖壘千堆  
心如渴哦詩思湧雷出山遺語在歸騎莫徘徊

二詩奉酬敬夫贈言并以為別

我行二千里訪子南山陰不憂天風寒况憚湘水深辭家  
仲秋旦稅駕九月初問此為何時嚴冬歲云徂勞君步玉  
趾送我登南山南山高不極雪深路漫漫泥行復幾程今  
夕宿櫛洲明當分背去惆悵不得留誦君贈我詩三數增  
綢繆厚意不敢忘為君商聲謳

昔我抱冰炭從君識乾坤始知太極蘊要眇難名論謂有  
寧有跡謂無復何存惟應酬酢處特達見本根萬化自此  
流千聖同茲源曠然遠莫禦惕若初不煩云何學力微未  
勝物欲昏涓涓始欲達已被黃流吞豈知一寸膠救此千

文渾勉哉共無教此語期相敦

讀林擇之二詩有感自此後係東歸亂藁

筍輿隨望入寒烟每誦君詩輒黯然今夜定知連榻夢一時飛墮錫山前

竹輿傲兀聽嘔啞合眼歸心已到家遊子上堂慈母笑豈知行李尚天涯

馬上贈林擇之

與君歸思渺悠哉馬上看山首共回認取山中竒絕處他年無事要重來

梅溪陂下作

野牛浮鼻過寒溪落木前慘水下陂俗手定應摹不得無人說與范牛知

寄題李東老淵乎齋

東老幽棲地淵乎亦妙哉空山無客到流水有花開句律今誰敵詩仙舊所陪朱絃悄餘韻綺席澹浮埃竟日門多掩長沙歲一來端能負猿鶴歸計莫裴徊

宿梅溪胡氏客館觀壁間題詩自警三絕

貪生莖豆不知羞醜面重來躡後遊莫向清流浣衣袂恐君衣袂浣清流

十年湖海一身輕歸對黎渦却有情世路無如人欲險幾人到此誤平生

擇之所和生字韻語極警切次韻謝之兼呈伯崇

不是譏訶語太輕題詩只要警流情煩君屬和增危惕虎尾春冰寄此生

再答擇之

競揚如君不自輕。世紛何處得關情。也應妙敬無窮意。雪未消時草已生。

十一月二十六日宿萍鄉西三十餘里黃花渡口。客舍稍明潔。有宋亨伯題詩亦頗不俗。因錄而和之。

鼎足爐邊坐陶然。共一樽。道心元自勝世味。不須論。安穩三更睡。清明一氣存。雖無康樂句。聊爾慰營魂。

二十七日過毛山鋪壁間題詩者皆言有毛女洞。在山絕頂。問之驛吏云。狐魅所為耳。因作此詩。

人言毛女住青冥。散髮吹簫夜夜聲。却是郵童解端的。向儂說是野狐精。

次擇之韻聊紀秦事

不知四海已揚湯。舞殿歌臺樂未央。五帝威神等牛馬。六王子女盡嬪嬙。仙心久已攀姑射。辨口從教泣華陽。行客詎明千古意。虛疑霞佩響琳琅。

雪梅二闕奉懷敬夫

二闕合次樂府以有後詩仍舊編附此

雲垂幕。陰風慘淡。天花落。天花落。千林瓊玖。一空鸞鶴。征車渺渺。穿華薄。路迷。迷路增離索。增離索。剡溪山水碧。湘樓閣。

梅花發。寒梢掛著瑤臺月。瑤臺月。和羹心事。復霜時節。野橋流水聲。嗚咽。行人立馬空愁絕。空愁絕。為誰凝佇。為誰攀折。

題二闕後自是不復作矣

久惡繁哇混太和云何今日自吟哦世間萬事皆如此兩  
葉行將用斧柯

次韻擇之聽話

語道深慙話一場感君親切為宣揚更將充擴隨鈞索意  
味從今積漸長

次韻伯崇自警二首

十載相期事業新云何猶歎未成身流光易失如翻水莫  
是因循誤得人  
誦君佳句極優柔未得明彊是所憂若悟本來非木石保  
君弘毅不能休

奉答擇之四詩意到即書不及次韻

為閔人疲上馬行此時消息儘分明更憐跣足無衣苦

直教天下平

君看灞橋風雪中南來北去莽何窮想應亦有還家客便  
爾譏訶恐未公

東頭不見西頭是南畔唯嫌北畔非多謝聖門傳大學直  
將絜矩露天機

安肆真同鴆毒料君言雖苦未傷和解嘲却是生回互政  
恐紛紛事轉多

答擇之

長言三復儘溫純妙處知君又日新我亦平生傷福迫期  
君苦口却諄諄

次韻擇之見路傍亂草有感

世間無處不陽春道路何曾困得人若向此中生厭斁不

知何處可安身

到袁州二首

馬蹄今日到袁州。山木蕭條四面愁。多謝晚來風力勁。朔雲寒日共悠悠。

袁州刺史幾何人。韓李流芳獨未泯。道喪時危今日意。九原遺恨一時新。

十二月旦袁州道中作

今朝已是臘嘉平。我獨胡為在遠行。白髮倚閭應注想。青山聯騎若為情。

同林擇之范伯宗歸自湖南袁州道中多奇峯秀

木恠石清泉請人賦一篇

我行宜春野。四顧多奇山。攢巒不可數。峭絕誰能攀。上有

青蔥木。下有清冷灣。更憐灣頭石。一一神所刻。衆目共遺棄。千秋保堅頑。我獨抱孤賞。喟然起長嘆。

賦歸雲洞

人生信多患。吾道初不窮。云何感慨士。伏死堪叢中。宜陽古道周。竅石何嵌空。窮幽歷肺腑。履坦開房櫳。頗疑有畸人。往昔寄此宮。歲月詎云幾。井竈無遺蹤。我來記清秋。歸塗渺窮冬。興懷重幽討。永嘯回長風。風回雲氣歸。洞口春濛濛。信美非人境。出門吾欲東。

入言石乳洪羊之勝不及往遊作此

人道歸雲未足誇。洪羊石乳更谿訝。連環入夢難紆軫。回首西風又日斜。

分宜晚泊江亭望南山之勝絕江往遊將還而舟

子不至擇之刺船徑渡呼之予與伯崇佇立以俟  
因得二絕

寒水粼粼受晚風輕舸來往思無窮何妨也向溪南去徒  
倚空林暮藹中

一棹翩然喚不回兩筇江畔久徘徊早知君有如神技同  
下中流亦快哉

新喻西境

北嶺蒼茫雨欲來南山騰躑翠成堆穉杉繞麓千旗卷野  
水涵空一鑑開客路情懷元空憇今晨遊眺却徘徊自然  
觸自成佳句雲錦無勞更剪裁

道間厭苦泥淖思亟還家安坐講習用擇之韻呈  
二賢友

客路泥塗正所憂可堪雲物更油油向來結友輕千里此  
去還家且一丘妙處自應從我得躬行肯使歎吾猶兩賢  
定許相提挈厚意何勝雜珮酬

再和油字韻

楚山黃落正離憂喜見寒杉卷碧油倦客今年真白髮羽  
人何日定丹丘竒兵捷出吾當避狹路爭先子不猶箇裏  
竟能無一語應慙二鳥起相酬

次韻擇之懷張敬夫

往時聯騎向衡山同賦新詩各據鞍此夜相思一杯酒回  
頭猶記雪漫漫

別韻賦一篇

踏雪凌霜眼界新舉鞭遙指玉嶙峋回頭此日成千里橫

樂思君少一人

宿新喻驛夜聞風鐸

倦枕欹眠到五更。却嫌風鐸久悲鳴。恍疑絺綌南鄰夜。寒鐵丁東客夢驚。

題野人家

茆簷竹落野人家。只麼悠悠閱歲華。田父把犁寒雨足。牧兒吹笛晚風斜。

題萬安野

身似孤雲去復還。裝猶記此窓間。只應烟雨蒼茫外。即是當時萬疊山。

萬安遇長沙便欲附書不果

長沙一別兩悠悠。夢想清湘帶橘洲。欲寄行人數行字。行

人不作置書郵

不見梅再用來字韻

舊歲將除新歲來。梅花長是雪毳堆。如何此日三州路。不見寒葩一樹開。野水風烟迷慘澹。故園霜月想徘徊。夜窓却恐勞幽夢。速把新詩取次裁。

賦水僊花

隆冬凋百卉。江梅厲孤芳。如何蓬艾底。亦有春風香。紛敷翠羽帔。溫艷白玉相。黃冠表獨立。淡然水僊裝。弱植愧蘭蓀。高操推冰霜。湘君謝遺楫。漢水羞捐璫。嗟彼世俗人。欲火焚衷腸。徒知慕佳冶。詎識懷貞剛。淒涼栢舟誓。惻愴終風章。卓哉有遺烈。千載不可忘。

清江道中見梅



今日清江路寒梅第一枝不愁風嫋嫋正奈雪垂垂煖熱  
惟須酒平章却要詩他年千里夢誰與寄相思

臨江買舟

征驂聊駐近江樓南市津頭問買舟共說明朝乘雪水長  
歌一日到洪州

薌林

東臯濺寒水西崦饒清陰南埭奎壁麗北垞靜且深入門  
流綠波竹樹何箭慘積石象雲壑高堂杳沉沉左通雲水  
區右徑梅杏林沼沚共回薄觀臺鬱差參紛吾千里遊發  
軻南山岑過門得嘉賞慰此夙昔心紆懷企疏翁歲晚投  
瓦甍婆娑此澗谷俯仰成古今嗣德世有人聞道我所欽  
相見無雜語晤言寫膏襟懷舊復惆悵命酒聊同斟飲

我嘗去握手清江潯

冠簪一作華簪

過樟木鎮晚晴二首

朝晴遣我看薌林頃刻浮雲萬里陰拂袖凌風二十里依  
然寒日照長吟

飛雲極目疑梅嶺落日回頭夢橘洲從此不愁東路未抵  
應西望轉悠悠

赤岡頭望遠山作

睨起清江弄小舟晚風吹過赤岡頭遠峰自作脩眉斂萬  
里那知客子愁

次韻擇之發臨江

千里烟波一葉舟三年已是兩經由今宵又過豐城縣依  
舊長江直北流

次韻擇之漫成

落日晴江更遠山。遠山猶在有無間。不須極目傷懷抱。且看漁船近往還。船一本作船

竹節灘

船下清江竹節灘。長烟漠漠水漫漫。人家斷岸斜陽好。客子中流薄暮寒。

舟中晚賦

長風一萬里。披豁暮雲空。極浦三年夢。扁舟二子同。浮遠樹杳杳。沒孤鴻。若問明朝事。西山掩靄中。

次韻擇之將近豐城有作

老矣身如萬斛舟。長風破浪若為收。江山若有逢。迎意到處何妨為少留。

過豐城作

渺渺豐城縣。回頭憶舊遊。晴江羅遠樹。宿莽亂中洲。寶劍今鱗甲。神光尚斗牛。他年還記得。此夜一扁舟。

舟中見新月伯崇擇之二友皆已醉卧以此戲之

舟中見新月。烟浪不勝寒。與問醉眠客。豈知行路難。殘陽猶水面。孤鴈更雲端。蓬底今宵意。天邊芳歲闌。

次韻擇之舟中有作二首

一江烟水浩漫漫。昨夜扁舟寄此間。共向船頭望南北。不知何處是家山。

一席三人抵項眠。心知蓬外水如天。起來却恠天如水。月落烏啼浦樹邊。

自東湖至列岫得二小詩

孺子高風何處尋。東湖臺觀水雲深。生芻一束人如玉。此日淒涼萬古心。  
昨日來時萬里陰。長江雪後玉千岑。蒼茫不盡登臨意。重對晴天豁晚襟。

列岫望西山最正。殆無毫髮遺恨。滕王秋屏皆不及也。因作此詩二首。

城中望西山。柱頰空朝暮。不到列岫亭。詎知親切處。東西水平分。南北山中判。妙處毫髮間。商略無遺筭。

晚飲列岫

危亭披豁對蒼霞。策杖重來日未斜。滿目江山一尊酒。詩莫遣太雄誇。

觀上藍賢老所藏張魏公手帖次王嘉叟韻

火風吹散早天雲。膚寸空餘翰墨新。拭淚相看渺今古。空堂那復有斯人。

次韻伯崇登滕王閣感舊蓋聞往時延閣公拜疏於此云

金闕銀臺夢想中。樓前拜舞阜囊空。十年殄瘁無窮恨。歎息今人少古風。

觀西山懷嶽麓以爲莫能相上下也聊賦此云

風月平生意江湖自在身。年華供轉徙眼界得清新。試問西山雨何如。湘水春悠然一長嘯。妙絕兩無倫。

進賢道中

往辭湘水曲。今過豫章城。改歲無多日到家。才幾程。晝憐春意迫。夜喜月華清。此去無淹軌。前途似掌平。

野望

登高立馬瞰晴川。四面平林接暝烟。東望不堪頻極目。歸心已度鳥飛前。

次韻擇之進賢道中漫成五首

白酒頻斟當啜茶。何妨一醉野人家。據鞍又向岡頭望。落日天風鴈字斜。

笑指斜陽天外山。無端長作翠眉攢。豈知男子桑蓬志。萬里東西不作難。

夜宿林岡月滿川。歸期屈指正茫然。也知地脉無羸縮。只把陰晴更問天。

誰作窓間擁鼻聲。更哦樂府短歌行。從教永夜清無寐。恐畏雞不肯鳴。

日暮重岡上人勞馬亦飢。不妨隨野雀容易宿寒枝。

次韻擇之夜宿進賢客舍

白日照寒野。絪然千里平。馳暉一以沒。浩蕩驚鷗生。露彩林表見。月華波上明。同行魯狂士。忽發商歌聲。洗耳金石奏。信知塵累輕。

次韻擇之潤陂有作

我行欲安適。莽莽窮山陂。晨裝遠林表。午憩通川湄。曠望想慈親。行役嗟吾兒。喟然陂此歎。歸心浩無涯。曉霜徒御寒。莫雨朋儔悲。前期諒非遠。無爲苦愁思。

過潤陂日晴意可喜。至暮復雨。伯崇有詩。因次其韻。

客裏歲云暮。我心殊未平。悠悠惜往日。鬱鬱懷平生。况復

又陰雨喜茲霜曉明那知不終日又作瀟瀟聲坐厭泥塗  
辱空嗟鴻鴈輕

山行兩日至金步復見平川行夷路計程七日可  
到家矣

行穿側徑度荒山又踏深泥過野田路轉忽然開遠望眼  
明復此見平川江烟浦樹悲重疊楚水關山喜接連稅駕  
有期心轉迫稜稜瘦馬不勝鞭

次韻擇之金步喜見大江有作

江頭四望遠峰稠江水中間自在流並岸東行三百里水  
源窮處即吾州

此江發源分水嶺故前詩  
有楚水關山喜接連之句

次韻擇之餘下道中

寒盡春生草又青化工消息幾曾停因君一詠陵波發

懷家老圃高

亭下予家  
種麥處也

安仁曉行

風駕安仁道行行得自娛荒山圍野闊遠樹出林孤景晦  
長煙合天寒碧草枯歸心懷往路極日向平蕪

十七日早霜晴觀日出霧中喜而成詩

斜月夜窓白肅霜朝氣清長塗披素錦寒霧湧金鉦已作  
三冬雨何妨十日晴天公且相念莫遣暮雲生

再用前韻

又陰冬竟暖欲霽氣光清田舍占煙火軍家候鼓鉦風霜  
千里肅天地一朝晴明日知何日陽春又發生

次韻擇之過丫頭巖

四面晴岡紫石崖如何渾作白皚皚須知暖入陰泉溜不

是寒封積雪堆

章巖

豁爾天開宇呀然夜不扃閑雲任棲宿密雨斷飄零破屋僧常住高軒客屢經古今題寫處一半薛文青

次韻擇之章巖

驅馬倦長道投鞭憇此巖來應六鼇戴跡是五丁劉泉脉流青潤林梢擁碧巉老禪深閉戶客子且征衫

鉛山立春六言二首

雪擁山腰洞口春迴楚尾吳頭欲問闌天何處明朝嶺水南流

行盡風林雪徑依然水館山村却是春風有脚今朝光

次二友石井之作三首

一竇陰風萬斛泉新秋曾此弄清漣人言湛碧深無底只恐潛通小有天

聯騎君登泉上亭黃塵雙眼想增明籃輿獨向溪南路惆悵不成同隊行

泉嵌側畔一川明水石繁廻更有情聞說近來疏葺好想應仍是舊溪聲

次韻擇之鉛山道中二首

幾月高堂闕問安歸塗不管上天難誦君兩疊思親句也信從來取友端

行盡江湘萬疊山家山猶在有無間明朝漸喜登闕嶺澗水分流響珮環

次韻擇之發紫溪有作

明日振衣千仞岡。夜分起看月和霜。久知行路難如此。不用悲歌淚滿裳。

次韻別林擇之

暫時相別不須悲。楚調淒涼政爾為。幾曲清溪足相送一。天明月豈曾離。上堂嘉慶多為問。綠道風光少賦詩。更爾同袍二三子。夜來幽夢滿春池。

次韻別范伯崇二首

東歸亂藁止此

平生罪我只春秋。更作書書萬里遊。賴有吾人肯相伴。群譏衆詆不能憂。

累月追隨今別離。人生離合豈無時。願言更勵堅高志。力索窮探慰所思。

有懷南軒老兄呈伯崇擇之二交二首

憶昔秋風裏。尋盟湘水傍。勝遊朝挽袂。妙語夜連牀。別去多遺恨。歸來識大方。惟應微密處。猶欲細商量。

積雨芳菲暗。新晴始豁然。園林媚幽獨。窓戶愜清妍。晤語心何遠。謂日與擇之講論書題意未宣。謂數收伯崇近書懸知今夜月。同

夢舞雩邊

九日登天湖。以菊茱須插。滿頭歸分韻。賦詩得歸字。

去歲瀟湘重九時。滿城寒雨客思歸。故山此日還佳節。黃菊清罇更晚暉。短髮無多休落帽。長風不斷且吹衣。相看下視人寰小。祇合從今老翠微。

歸報德再用前韻

幾枝藤竹醉相携。何處千峰頂上歸。正好臨風眺平楚。却須入谷避斜暉。酒邊泉溜寒侵骨。坐上嵐光翠染衣。踏月過橋驚易晚。林柯回首更依微。

雪中與林擇之祝弟登劉園之宴坐巖有懷南嶽  
舊游賦此呈擇之屬和并寄敬未兄

風雪集歲晏掩關聊自休。今辰展遐眺倚此寒巖幽。同雲暗空室皓彩迷林丘。崩奔小澗歇飛舞增綢繆。仰看翔翮翔俯視江漢流。乾坤有奇變頽洞驚兩眸。三酌不自足。杖空冥搜悲歌動華薄。瓊瑤忽滿裘。向來一杯酒。浩蕩千里游。亦復有茲賞。微言寄清酬。解携今幾許。光景逝不遘。懷人渺山嶽。省已紛愆尤。對此奇絕境。一懽生百憂。發孤詠遠思誰能收。

朱文公集卷第五

考異

拜張魏公墓下

劍履一作劍几

精忠一作精誠

孤憤一作忠憤

國威一作國勢

敬簡堂分韻

齋扉一作齋房

大雪馬上次韻

羽旄一作羽化

馬上口占

歌酒一作飲酒

烟村一作前村

馬跡橋

生志一作生

高臺次韻

留清一作清

石廩峰

家家有廩高如許。大人間快活年。一作云教人鎮作豐年

願樂聖何妨。萬億年。



林間殘雪

忽復空枝墮殘白

條一作忽聽水

福巖讀張湖南舊詩

白雲未屬分符客

豁一作今朝暫平生意

奉別敬夫

要眇一作要妙

豈知一作無

淵乎齋

澹浮一作湛浮

雪梅

野橋一作斷橋

答林擇之四詩

家客一作家樂

再和油字韻

羽人一作新詩

日定一作日寄

觀西山

悠然一作悠悠

進賢客舍

同行一作同舟

山行至金步

悲重疊一作傷

稅駕有期心轉迫

子問所

