



公文書集

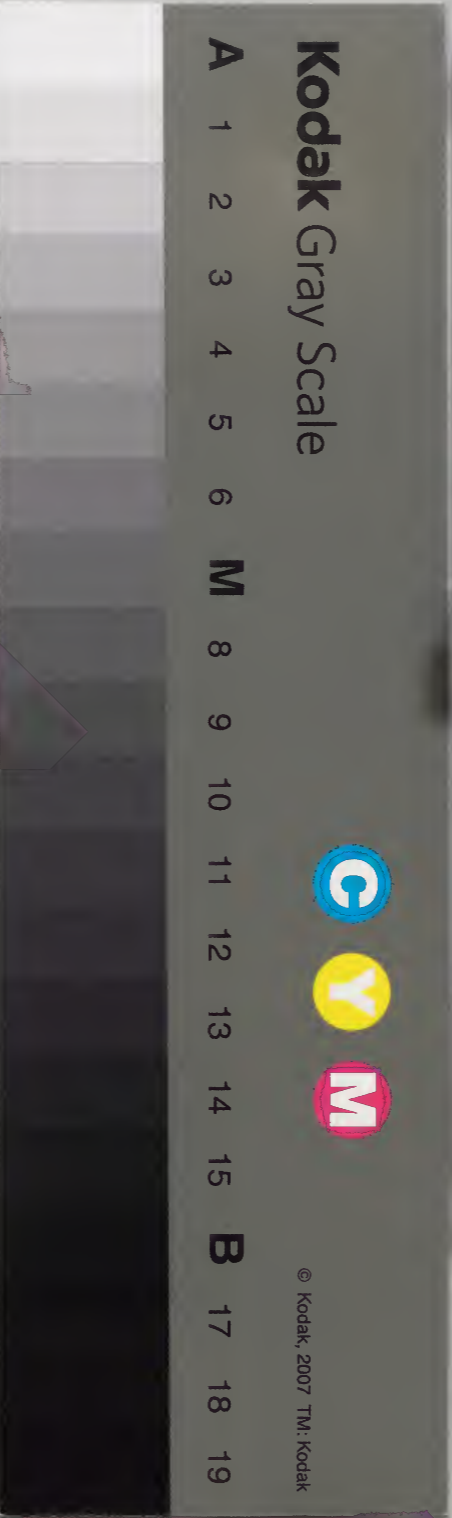
下  
一  
三

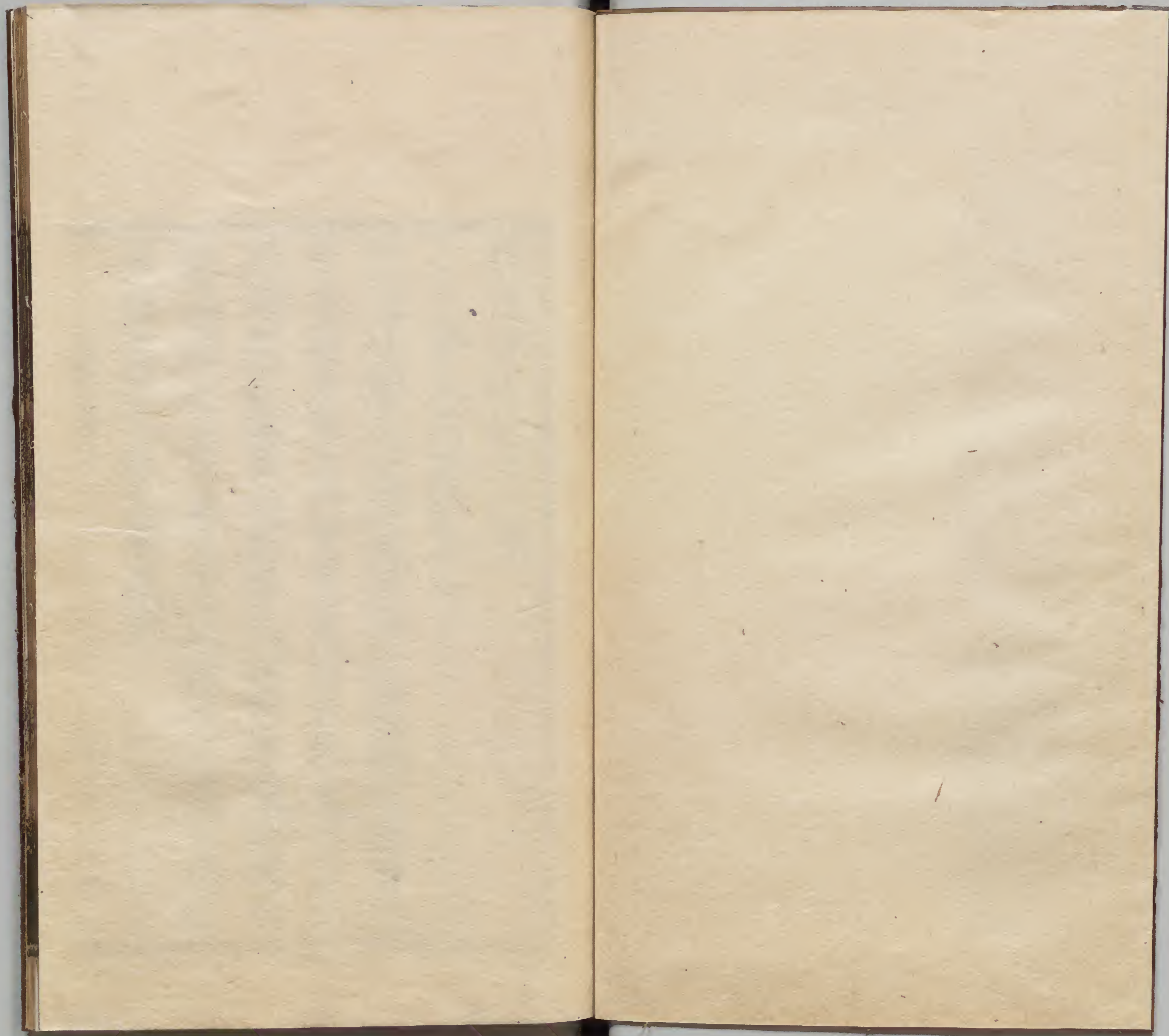
吾血柳南

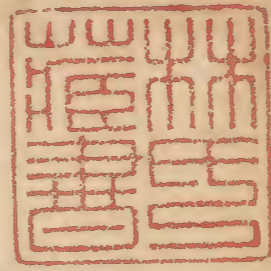
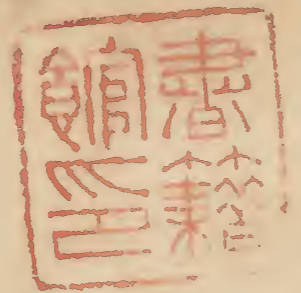
漢書門				
類	號	函	架	冊

內閣文庫	
漢書	11406
架冊	364
函	11

內閣文庫	
番號	漢 11406
冊數	4( 3 )
函號	364 11







柳南先生盧公小簡

答人約觀狀元

淺草文庫

聖天子策天下英豪而賜之官為首選者既  
拜命擁出麗正門黃旗塞道青袂被體馬蹄  
踈躑望霜頭而去觀者雲合呼亦榮矣然子  
欲為觀人者乎欲為人所觀若欲為人所觀  
則移其所以觀人者觀書

不見茶藤

五卷下

某久不窺園，鞠為茂草。側聞茶蘼滿架，展出春風錦綉。機然蜂偷香去，鶯踏華翻。又見繁華夢覺矣。分我數枝，俾移富貴於寂寞之鄉。作送春詩料，是乃不朽之惠。其肯靳之乎？

覓竹栽

竹之為物，種多固俗，而無亦俗也。涪川先生幾千晦，而其舍下曾無數竿。二者昏失矣。惠我一二，俾結清風明月，緣其荷鋤以待。

謝送油酒

某生平無貂，可解有螢在囊。君之賜大矣。然迢迢清夜，欲醉竹葉，則恐負蘭膏。容思所以處之。

為人買竹丈人

辱需青奴，近方為君買得。顧冰肌霜骨，儘可置衽席間，以供君子之御。但恐龍至專房，或使家人有語，某踟躕。

回送牢肉

昔人亦珍此味所謂如享太牢是也然一犁  
春雨數町秋雲既食其力又食其肉可卒余  
不忍敢請改命

借僧房觀書

塵中多事竟不能抽身到書邊上方鎖白雲  
妾意暫假為觀書地倘蒙慨許庶放參之坎  
或掩卷行吟亦可共話孔墨相為用處

託人買照子

聞君入水晶宮欲逸置菱華一把第勛業頻  
看古誠有之然鳳肩鼠目欲何為乎以此瀆  
君可謂自照之不明矣謾與介意如何

託人與散樂作鳩穀疏

大丈夫以凌雲之氣而俯首於書案間午夜  
一燈辰窓萬字蓋將學為有用之文以歌太  
平頌中興不亦策治安演絲綸爾豈肯為此

徒作酸文耶虛辱君命戰筆橫斜

答友人約射

有命觀德其何德之可觀然天山未定羽檄  
交馳桑蓬之舊所以命我輩者果何事射殺  
左賢王歸奏未央殿願學焉

答送橘

渴想洞庭此味久矣茲拜右軍書後之賜枯  
腸燥吻沾漑屈多然夜牕嘆霧春笋生香奈

無真姬何

索友人詩編

外日入十圃乃知騎氣南遊抱恨而歸所謂  
南山千萬峯盡是相思情也吟編久客左右  
偶欲檢尋敢請頒下霜月更白尚容凌寒一  
見話唐人工拙

答九日見招

行矣秋暑涼天好景惟有此日耳兄趁此持

觴安敢不前然玉嘉爛醉龍山甚至落帽豈  
非禮法之士所惡乎兄能亮我毋使如嘉則  
可某敢預請之

送宣城兔圖與人

久聞綺窓借刻珍玩兔圖殆不乏也然此乃  
宣城名筆不敢自秘歸之左右秋氣漸中  
對月而掛使躍入桂樹助杵聲也非敢為証  
答惠毗陵草虫屏風

某故廬河畔植以小草蟲薨薨飛其上飽飯  
坐視頗自快樂今屏間見之鄉思攬心物態  
眩目他處亦有作草虫者豈其然乎拜嘉感  
激

招友人翫月

昨宵朗吟秋魄譙樓四催鼓猶命酒也  
夜素愛亮月可携琴至不

答約看太平鼓板

某試掌樂中一齋鼓面與拍數相應号爲當  
家者乎不露華聲自按律聽其宛轉曲折隱  
然有富貴簾幙之意蓋太平氣象也其擬撒  
回錢附足下所唱利市後

答人夜約探帖

寒夜過求晝客邸數漏箭不易曉也童子夜  
至約以探帖赤松有分設遇張良奚翅萬金  
之獲苟或敗破見平恢面葉一缸空矣燭下

戲勸助君一笑

招人遊天童寺

每愛天童精舍未至禪門其二十里間瑟瑟  
松風也阿育塔影時出妖幻殆其下者乎攻  
愧舊賦篇什浙翁新住上方不可無我輩也  
已洽蔬食于舟中兄至即解纜

答人穀日招飲

儉歲相仍草實樹根次第食矣左右以穀自



飯余蓋有秋之祥也其拜賜孔屋

答人惠泥面具

小雛歲適歸自書館無以度白雲得此戲劇  
兔索梨栗矣懸之夜帳而襁抱欲啼者復可  
借是以怖之某拜賜甚寵

答人託作石路疏

坐客不端復其初春西征掌暮過一村落漁  
鄉已雨農舍欲燈稍岸隱約不可步杖而問

宿使有大路必直前矣鼎翰渠渠因感往事  
客去即命筆

簡人論奕

奕枰奇數也雖仙者不能盡其况凡手乎今  
半刻心思十全勝負柯不至爛鴻不至失矣  
一笑

借僕諧郡

背囊奚奴卓泉阿對皆青衣之英特者也其

有僕且不能負擔况它技乎敢借揆笏權捧  
刺請郡

借李侔風月軒

公廡軒蕪貴者地也豈隱者可假以居然葉  
許雖以泉石自樂而陶謝不以風月自私也  
一枕涼颺栩栩夢蝶其必賜以假寐之地某  
晉越

問蘭軒疾

仲夏行冬令乃寒其灸使來知垂護接固應  
有此然蘭軒貌如玉目如燭危坐朗吟不藥  
而愈矣晚霽往見

答人託薦館

某數載容食一夕飯于家不以告人也鼎翰  
功功覽之慨然十數年來侯門以潤書汲引  
村舍以腐穀準折師道之薄如此寧束春衣  
借某西上

邀友訪青樓

聞官妓有某人者頗可人意欲與執事同訪之千金買笑一飽貪權未至遽壞生平大節也人當為通儒不當為拘儒惠然是幸

請僧住菴

師欲為遊山計耶江湖多老尊宿儘有可參請者然達磨會箇中意自在面壁而不在西來也靜坐蒲團打破漆桶一生大事了當矣

何必東馳西走哉特此塵請專聽俞音

謝惠鹿茸

茄茸入藥為補虛上劑然荊門多烏附而鹿之產於荊門者多食其芽故其茸尤奇公之所惠其荊門之所產乎喜懼之至得此勝千金矣其銘感于心

答送水母線

辱惠水母線精白可度針矣何必南中金絲

儼哉留爲丈人餉使織出雲錦裳君謂如何

答惠冠

古人戴冠今則巾矣然冠與巾皆首飾爾方  
今儒林中一有冠者莫不瞪目而側視之友  
使孝氏徒得緝存章甫之遺意人心之不古  
甚矣余狂甚足下慮其脫帽露頂也耶折蒿  
以簪雅稱短髮

與友人論取士

國家以朋經取士未盡失天下士也然士子  
半生心力從事詩書而今日得綾紙明日皆  
故紙矣是豈有朋之學况後生小子僅能道  
出天下之事聖人之心便謂能事已畢蓋所  
恃者以有篋笥之藏也然則實學果何如

覓柳栽

往歲客西湖掌行柳堤中見雪華漫天銀裘  
袞地爲之狂吟者屢日今歸故里念此欲飛

居家翠隍成巷欲覓數榦捕之池邊少遇春  
風游蕩之情毋吝

送鱒魚

偶有鱒魚持上三十尾以其巨口細鱗掌登  
東坡之俎故敢為瀆然愧無斗酒友之須君  
謀諸婦某得罪

答送屠蘓

正且飲屠蘓酒必自卑幼始是教卑幼不遜

也月正元日一歲之始不可不正長幼之分  
故余家必先長者君既余屠蘓余敢以飲屠  
蘓之禮為君告

託人買綿

竹窓易寒蘆華不暖環兄居者皆業于蚕桑  
兄必能使我被挾纈之温矣某負暄日俟

答友人借孫尚書簡

孫民小簡前輩多喜之然前輩自喜之爾尺

素往來有何長濶多不蔓衍簡不草率足矣  
何必禹行舜趨以效古人乎其非曰能之

謝人惠鷺

羽毛之潔白者不多此其一也然仲子以為  
鳥用而在軍換之皆非好惡之正今拜君賜  
豈其然乎池上閑眠恍疑積雪其重感

送猪蹄

猪蹄奉供愧不上箸然豚肩不掩豆晏子所

以為陋也吾得為晏子矣笑而留之

上巳送物

古人遠矣遊息之意亦復不續可勝嘆哉其  
物敬為觴詠之奉兄毋謂非其地也有山可  
登即崇山也有亭可集即蘭亭也仰有林而  
俯有泉即茂林脩竹清流激湍也兄其勇往  
繼此風流余亦挈榼以從

答友人託題桃符

辱以春帖子屬予其無能觀兒門前一水寔  
是蘋洲腹內五車行魁槐市敢以池漭生春  
草鷓鴣在秋夫為獻如何

約遊鴈山

太史公行天下故其文多奇今人坐一室間  
雖鴈山未到也而欲奇其文可乎某已治秋  
衣即當買渡惟同載是期

託買糊窓紙

某蕭絲踈櫺間誦為月窓全破之詩雖獲邀  
姪娥於卧內其如巽二何用敢以溪勝為澆  
倘辱收置則是念我丁寒勝於締絕遠矣容  
別紙謝

勉僧友學禪

師逃儒入釋意謂已得箇中滋味今及溺於  
教棄何耶是拖却五車書又入幾擔經抄裏  
坐也苦海無涯回顧是岸便請參取祖師西

來意

謝人送藤箱

其清寒如許囊橐枵然欲此何為但傳家有  
古書數千卷筒笥已壞狼籍几案間庶可將  
此受書矣然邊孝仙以腹為經笥又未免赦  
顏邊氏如何

送丹荔

一騎紅塵妃子笑無人知是荔枝來此唐人

所譏也今世無此乃為偏方下洲膾炙之物  
亦可為聖朝賀矣偶得百顆敢以為獻萬望  
莞留

答括守惠竹葉青

古括十萬家和氣釀為烟雨櫻中玉壺春在  
一日飛下七十二灘與小人澆胸中之磊塊  
對林間頎之與碧琅玕一色

賀人創造仍送物



某茲覩新營百尺併延萬間指畫所頒目巧  
如許想見翬飛之映應如蜃氣之奇壯觀溪  
山發輝門戶謾有芥獻薄醉梓人方冀心融  
曲賜額入

答友人覓鍾乳

承需鍾乳某竊睹高馮進藥石之言故蒙大  
宗之賜不肖夷布衣而又不能言安得有此  
某無着此愧

借蠟屐

里老滿道到門復回因念阮孚之好蠟屐非  
癖也不知能假我不其俟命

託人召匠

某欲營數椽既無工師為求大木約莫僅盈  
握切恐斷而少之則棟或至撓此身不為孔  
門所取矣敢以繩墨煩君謀

答送麪條

此以翠浪方翻黃雲未布渴想湯餅之會久矣辱貺銀條甚感但非傳粉徒祇汚赤耳

中酒求藥

古人謂中酒病風流余但見其與死為隣耳風流安在然余本無飲分今狼狽至此多見其不知量也活人之手尚能起魏太子於既死獨不能醒我酒病乎枕上考草

答友人問作詩法

作詩無法而亦有法某嘗扣一友人云僧敲月下門推字誠不及敲然此句亦何好友人不能答予不參此亦作詩之法也毋忽

中秋招友人飲

嘗歌于湖萬家作賓客之詞以萬家賓獨無友朋卒其不敢效尤敬邀左右

七月望日招友草酌

秋月新圓欲奉赤壁故事葉舟放流蘭盆蘸

筵皆非吾徒事也。能無釋老之說，所縛縲俗  
萬萬

為田道人求齋

道人不喫烟火，食則為至人矣。田道人方養  
火侯，未得為至人也。然僕僕道士為朝食暮  
啜，計有妨修煉功夫。僉議欲月日作一飯，主  
人飯罷對坐，亦可消人名利心。萬萬其閑聒

送行

貧者送人當以言，某不安於貧而又不  
能中禮，謾有某物遣去，兄以折柳觀之可也。

答友人薦術士

某素安於命，何以問為？然使業此術者皆能  
以義命告人，則亦不可不問。今君所薦，余  
不敢曰君子，不謂命也已。厚况之。

謝送桃李

正欲作避暑之飯，投我桃李，永盤間有佳果。

矣但無瓊瑤玖之報如何

謝友人示李陵泣別詩

武以十九年不屈於匈奴而陵以一敗降之  
可絕交也然歸漢之日念陵不已泣涕以別  
武之泣其別所以泣其際也觀留別之辭謂  
雙鳧北飛一鳧南翔果何由而不可翔耶隱  
傷之意見矣其切意其然

答送水雞蒸餅

蛙魚炊餅併以為貺何感加之但恐青草池  
塘失一部鼓吹而精鑿十字之折者未暇論  
也

答人懇趙侯求住山

某於趙侯舊交臂似可轉一語每見侯謂某  
曰一僧住山萬僧倒鉢雖菜根不得喫也飽  
飯末日斬賊配吏外海上不宜署此輩聞侯  
斯言不敢有請

送枯梅

日外郊行見有盤踞草中疑為怪物徐而視之則暗香一撮耳移植桶間奇心可狀奈無園可栽之敢持為齋閣獻君雖榮貴必不賤我枯朽也

謝送茉莉

某在中都日嘗薄暮閑遊見千百枝華分鬢柳陌三四里路吹滿香風而金羈白面少半

相與追逐為蘭堂之遊者無限未嘗不咲此華之導滌比辱君賜明窓孤枕熏醒宿醒曉起健甚始知非華之罪君謂然否

答人約看京口軍船打陳

京口當洲流直下颶風恬浪息猶不敢渡况欲試陣法於雷雨間乎然東南戰艦素号長枝非刻木象龍淺水戲劇如鄉城之易也某敢不拭目

答人約遊和靖墓下

兄每告余曰半生為祿士俛首詩不敢作山  
不敢視恐釀獨醒之病召吹雪之犬也林逋  
墓下訪梅動興前日俛首之意今回首矣侍  
君曉行羈人清甚

答人除夜招飲

某曩歲除夕客都城有閑友約步墻下見其  
捲簾熾炭之外倚門琵琶撒錢探帖若過雲

不入眼也今夕會文清意爰翅千萬

謝人番夜相訪

某與兄蟄處壘牖久矣一聲霹靂春夜發祥  
而撥履適至其與我共驚人之鳴乎段成式  
謂雷已百嬌直視為嬌媚之物豈知遠大意

答惠羊羔酒

某雪牕拜賜頡金瓶視之似酥而黃猶蜜而  
膩其香可愛也雲峯道人松華蠟壺謂可助

真永庸知大還乃在是耶登愛感激

東人求丹

左右歸自蜀丹爐宿火奚趨九轉偏親在堂  
借求雲粒預為喜懼之備兄行李方回弛擔  
猶未定遲數日聞嘉眉山水

答惠鍾旭

遺至鍾氏某即窮甚班俾在門壘之上矣但  
卓笠曳靴禮寧不迨重耶

答惠鯽魚

某春過海陵山陽郡草蕩鮮鯽多可斗量蓋  
朝暮屬騰也歸里拜賜其大如掌與產於淮  
水者絕類雖無家釀漬為法魚細斫鱠絲奉  
親一笑其感藏無已

送糕蓼與人

高架春糕綠瓶新蓼敬上於左右非敢瀆也  
今歲實興用寓高了之意某拜手

答約看秋千

二月春風絲繩紅架乃少年女打半空中技也故有簾幙意今頑童間民擺身拽索十起九跌吾何以觀之哉殊愧方命

答人借虎帳

垂論虎帳非第宇所宜有也廳堂屏帳中外觀瞻必元詰唐碑李觀學記橫渠東西銘可也何必揚噉人之物而寘之坐側乎某饒舌

答人評瓦子

某辱片紙下問意謂聚會南北之地必以娼女爲面業出意梳粧立語副趨取其始生弄尾之義故以爲瓦市也或謂來時瓦合去時瓦解說亦貫通日未飯餘勝評野史

答人論易書如佛書

易書非佛書比也佛自立一說使人割其所親獨立於空寂之地又象豕繫何往非天理



哉兄欲拜孔氏之廟不宜以佛書加之於場  
答人論破題

垂論備悉兄論容下巧拙不論簾底去留也  
今日串珠為毬化金為佛爭媚其上破題力  
哉命苟不合非破題也直破敗也一笑

答人借雜義

雜義向亦搜聚成冊忽然羽化竟不知伴何  
窓也一寸呆根抽為條焉結為雷焉必無假

是矣而猶採外以資內其謙可知其為左右  
書

約鮑山人聽雨

羈客在雲邸蕉雨點點如奏琴笙聲極可愛  
山人讀易書罷禮北斗後騎鶴以至不減聞  
韶也宿火地爐煨芋以待

招人南山避暑

南山左右松徑樹蘚如龍鱗一枝風動萬枝

響應雖夏月可衣絮也兄執熱未濯可到彼  
求一清涼否某先入山以候

謝人惠已獲兔肺

某喜極不成語桐江山高氣清鬼躍雲樹常  
思其毫矣肺則未嘗食也庖有珍異灌而歸  
我買樽月下召客共嚼香嫩脆薄雖軻氏熊  
掌不能過也

不見漁竿

柳下春水瀾漫童子告予曰是可植竿而魚  
也確溪暮年已失初意獨子陵於百尺竿頭  
進一步耳某隱者也君其贈之湘筠俾垂釣  
以老

答惠孫兒

撮土焚香道人幻化術也吳門游手取土於  
地轉盼成孫孺熟而視之已有求襁抱之意  
索剝菓之狀矣蓋精於其技而非幻化也拜

賜嘉甚

答惠侍郎牋

秋吟作崇匣紙已空方惠之嘉惠然至感何  
可云舉業不虛分耳短褐見中都橋梁平江  
牋幅皆以待郎名之寧復有羨心耶一笑

答王道士遣借雲鶴圖

某見山房石壁點雲鶴圖不過多為意態巧  
為翎羽而已客舍飯后熟玩此圖有道人獨

御松風直入雲雨之意神筆也方爽厥心未  
即歸納

招人遊蘇堤

西湖佛寺外長堤如帶遊人似織蓋蘇氏其  
棠也水仙舊詞梅華古墓同上不泯堤上晚  
晴與兄緩步

答借砧杵

涼至已有宋玉意示諭秋杵祇攪我心方瓜

共冰嚼而隣嫗夜織里人夕砧此郊已迎寒  
矣時去可畏

雪夜謝人迺至家問

雪風滿客邸感念偏親心焉如割者叔錫類  
迺至家書達于燈華之下使者去華亦再矣

謝惠像生華

垂惠華技似馬勝新物便有簪于銅餅之意  
近世綺牕間梳鬆鬢必此可映帶也某藏而

寄諸媿

謝鄭廣文夜飲

丁身萬里涉江至淮間有命之飲者見伶人  
公案娼女俚曲心甚厭之否則簿書期會之  
談而已春夜清酌商略文字某敢不心醉

東九華山友

兄由九芙蓉下擷蔬飯僧潛泉洗鶴不飛一  
塵矣某酬徵君墓後即往見

約友人問唁

月犯少微謝敷遽卒猿鶴亦逝矣兄必束芻  
往奠某偕哭

答坦齋借姚賈詩

鼎舍二集肅使者受之世人未讀孔孟則有  
所慕既讀孔孟必有所得若今日視太山猶  
前日視魯東山非所望於坦齋者某曾越

謝惠糖霜

綺筵糖霜真若賺山甜霜也嚼攬不能便其  
嗽蔗不能全美故侯門以此為貴惜哉投之  
中舍無玉楪可泛供也

招人夜食鯉鱸

童子垂釣紫鱗長可二三尺斫鱸甚耳也三  
五蟾光兔見籠燭來下一箸幸勿它拒

送葬賻

先令君成殯其柩在舊交遣至薄禮儒家無

開闊局面別作一眼眠之可也

答人約往雪上

雪上號水晶宮非止謂野渡酒旗漁鄉蟹舍  
隱映于浩渺間也綠波滿郭華下櫓聲而轉  
橋到門倚柳垂釣不減西河之景其當待所  
之

約友夜訪

小池春草雨後肥綠夜未半淡月鳴哇黯山

遠樹思亦可遣也已具勺醕冀展軫以過

答僧惠芋粥

僧粥多品以豆則其以菘則香以筍則脆以  
薺則滑未有糝以芋實香脆其滑兼數品之  
義者意者攪以竹筍約以油法皆適其中耶  
敢求方略

答約遊后土厝看華

瓊華群卉巨擘也開于青春獻于后土豈無

灵怪以司之。雖倚簫以吹騎鶴，以過亦一回。  
首也。晚晴看華敢不拜命。

招飲月夕

切以歲中惟有今宵好，敢屈未施。晚刻來賁，  
窮簷邀明月，酌清醕共賦。三五復秋中，此夕  
光應絕之句，珊珊然環佩背，御天風來下之幸。  
與荷等。

答論地理

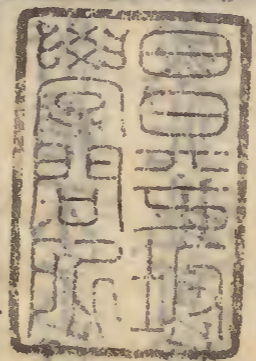
郭璞精於水源地脉之數，猶不得其死。是此  
術猶不可庇身。今儒門乃曰：此山可官某  
家，此地可富某，後何其謬哉！某未信。

答惠玉山樵

郭氏蜂兒不繼，雪牕吟客蓋去者半也。玉山  
土產亦脆而香，可以鬻鬻。郭氏所樹者拜賜  
感激。

謝惠礪

鄉城雪江舊產紫石礪人爭剔之是時海扈  
尚少浮漚往來不附會而為礪也六七年來  
始多有之而紫石為下矣輒因所惠筆端忽  
纓纓其皇愁



柳南先生小簡終下一  
成仲春初四  
春信  
見



