

特250
461

昭和四年
七月四日及十日

山崩と洪水

鹿兒島測候所

始



特250
461

肝屬郡内之浦村津代部落に於ける山崩



惨害の最も甚しき津代部落の全景

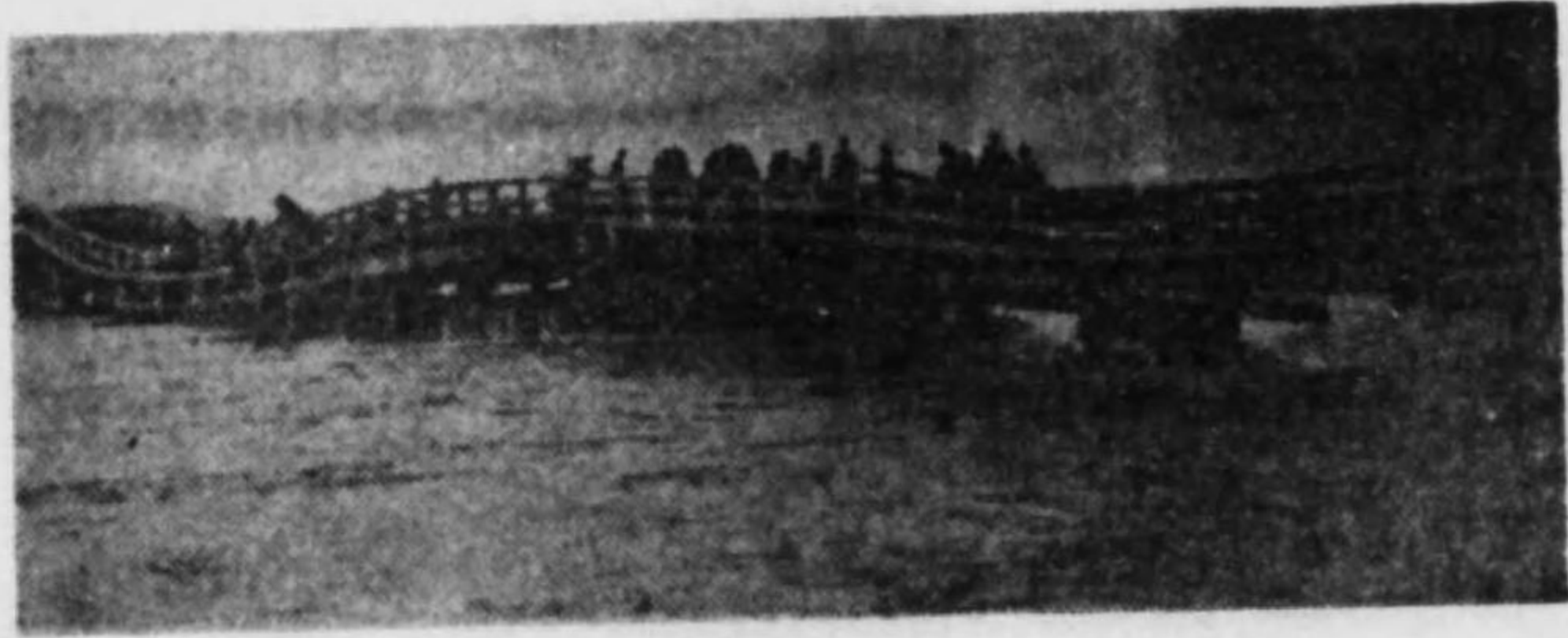


津代部落に於ける立木家屋諸共海中に押し流さる

昭和四年七月一日及十日山崩と洪水

- ④降水量及被害……………三頁
- ④山崩せし部落と降雨との關係……………三
- ④山崩當時の状況及降雨狀態……………五
- ④水(風)災調査表……………〇
- ④水害調査……………二
- ④水災調査表……………三
- ④水害調査表……………一五

肝屬郡高山村波見波状となり危険に陥りたる有明橋



肝屬郡牛根村田畑流失し荒廢となりたる景





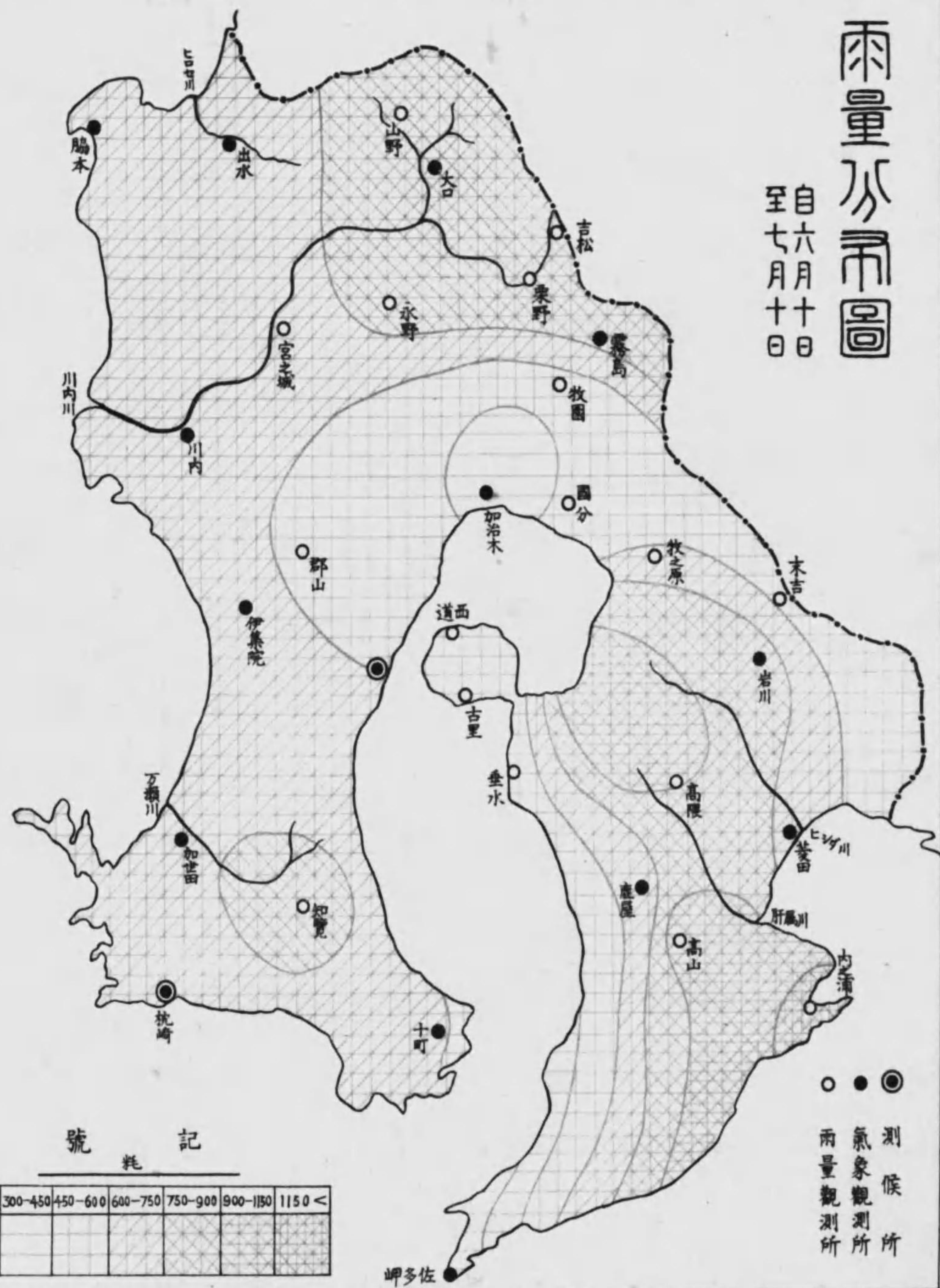
七月五日肝屬郡東串良村附近の洪水



七月二日肝屬郡西串良村附近の洪水

雨量分布圖

自六月十日
至七月十日



記號

> 300	300-450	450-600	600-750	750-900	900-1150	1150 <

● ● ●
測候所
氣象觀測所
雨量觀測所

大隅半島之内浦村山崩の畧圖

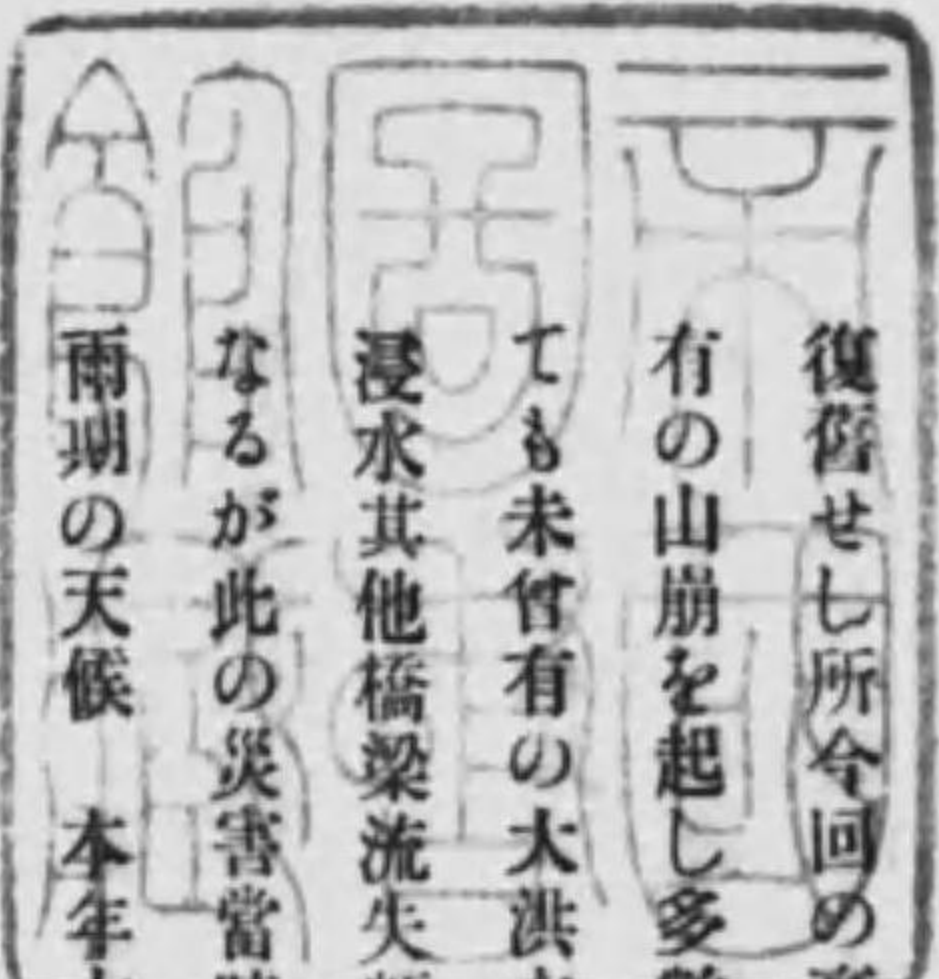
昭和四年七月十日



山崩の被害

流失宅地	八段一畝二十四歩
崩壊宅地	六段六歩
流失山林	二町四段四畝二十六歩
崩壊山林	一町三段二畝
流失田地	五町四段一畝
崩壊田地	二町四段八畝
流失陸田	五町二段一畝二十歩
崩壊陸田	三町九段九畝二十五歩
流失甘藷	十四町八段九畝
崩壊甘藷	八町七段二十四歩
流失桑園	二町四段六畝
崩壊桑園	八段二畝二十歩
死者	十四名
傷者	二十六名
住家倒壊埋没	三十棟
非住家倒壊埋没	十五棟

圖中赤色ハ崩壊ノ箇所ヲ示ス



今年の雨期は雨量は太して多量と云ふ程ではないが珍らしく陰曇な天氣で縣下に於て三十日以上も引續
 き降雨があつた所もあつて殊に七月一日より十日頃迄は各所に雷雨發生し豪雨を來たしたために縣下
 所風水の害を出し最も慘狀を極めたるは大隅半島肝屬郡地方にして各河川増水し氾濫の結果流失して全
 く荒廢に歸した田畑も多く殊に牛根村にては往年櫻島噴火によつて降灰埋没し漸くにして十數年振りに
 復舊せし所今回の豪雨のため水田流失埋没し全く荒廢となり莫大の被害を蒙り尙又内之浦村にては未曾
 有の山崩を起し多數の死傷者を出し山林、田畑、家屋の埋没等慘憺たる光景を呈し其他高山村附近に於
 ても未曾有の大洪水にして全地方にても多額の損害を出し尙又北薩川内川流域も増水氾濫の結果家屋の
 浸水其他橋梁流失頗る多く縣下に於て本年の雨期中に受けたる損害は實に數十萬圓の多額に達したる由
 なるが此の災害當時に於ける氣象狀態並に被害狀況を概記し參考に供せんとす

雨期の天候 本年六月五日支那東海に現はれたる颱風は九州東部を掠め北東に經過し去りて一先づ天候
 快復せしも兩三日にして全く梅雨の氣象狀態となり九日より連日降雨となり時々豪雨を交へ二十七日呂
 宋の北東洋上に颱風發生し三十日夕刻奄美大島の南西方近海に達し著しく發達し夫れより北上して九州
 西岸より朝鮮海峡を経て日本海を北東に進みたるため本縣下に於ては三十日より七月一日に亘り風は太
 して強からざりしが到る所大雨沛然として來たり當所にては一日の總雨量百耗以上に達し全日午後五時
 には最も烈しく一時間二十耗以上を測り又縣下各地とも大雨を降らし殊に大隅半島は最も著し高山、

二
高隈等にては二百耗以上に達し入梅以來連日の降雨の爲め縣下各河川は一時に増水し堤防の破壊、橋梁の流失家屋の浸水等多く殊に牛根村に於ては田畑の流失及山崩等を出し尙又一日以來梅雨状態は引續き連日各地に雷雨發生し落雷せしことも多く屢々豪雨を來たし七月六日より九日に至る間は縣下各地とも特に烈しく川内川上流伊佐郡大口にては六日より八日迄毎日百五六十耗内外の大雨を測り其他二三耗以上に達したる所多くために川内川は大洪水となり上東郷村斧淵に於ける量水標は八日午前一時十米七の最高水位に達し昭和二年八月十一日の大洪水の最高水位に比すれば二米低かりしが川内町は浸水家屋頗る多かりし又肝屬郡内之浦村に於ける豪雨は特に烈しく八日には二百一耗九日には百九十九耗に達し殊に入梅以來降雨續きにて地下に吸収する余力なきため全地方に於ては未曾有の大山崩れを起し山林、田畑の崩壊又は流失、家屋の破壊埋没、死傷者多數を出し慘憺たる光景を惹起したり、元來内之浦村津代、倉、二本松、白木、鍋ヶ原、川原瀬部落は有明灣の南端にして灣内（内）岸より約五軒太平洋に突出せる半島にして南、西、北の三方は海に面して二三百米内外の急峻なる山岳にして全地方一帯は花山（山）岩にて構成せられ谷間には小なる雜木あれども高所は一帯に樹木とてなく多くは荒芝地或は畑地にして一朝豪雨あらば岩盤上の地盤は脆弱となりて崩壊し易く殊に六月中旬以來七月十日に至る雨天續きは近年稀なるものにして三十日以上も降雨連續し且つ七月八日より十日迄の豪雨は頗る猛烈なるが故に全く地下に吸収の余力なく遂に地盤が弛み大崩壊となりたるならん因に全地方には從來氣象觀測所なきため昭

和三年十二月より全地小學校に囑託觀測を開始せし有様にて過去の氣象統計なきため今回の氣象状態を比較研究する事能はざりしは遺憾なりし

今大崩壊當時に於ける状況を全地觀測所主任小塚氏より詳細なる報告ありたれば左に抄記して全氏の御厚意を感謝す

内之浦村に於ける大雨被害

一、降水量及被害

本村に於ける梅雨期中の雨量は六百二十一耗二を示し其後益々降水多く六月八日より七月十日まで三十三日間降雨繼續し此の三十三日間の降水量を通計すれば千二百十七耗五に達す、七月一日の大雨後繼續して降りたれど強からざりしも七月八日より全十日午前九時までの降雨は甚だ強烈なるものにして本村大字南方字津代、倉、二本松、白木、鍋ヶ原、川原瀬の各部落は大崩壊をなし殆んど全滅の悲運に遭ひ歴死者十四名負傷者二十六名（中に死亡せしものあり）家畜死傷無數家屋倒壊四十棟宅地田畑等の被害枚舉に暇なく部落民は他に移住をなさざるを得ざる状態となれり其他にも相當の被害あれど之を略す

二、山崩せし部落と降雨との關係

前記各部落の中川原瀬を除く外は内之浦町より北東に突出せる長さ約一里半全部深成岩よりなる半

島なり、^沿岸は縣下有数の漁場にして就中春期に於ける著名なる鱈漁場なれば部落民は殆んど漁業に従事して生計を立つ、此の半島は傾斜甚だ急にして二十五度以上の個所多く斷岩絶壁巖頭に立ては崩に粟を生ずる所少なからず北部は内之浦灣南は太平洋の荒浪に裾を洗ふ斯く云へば地勢の主要を知悉せん

七月一日の大雨に二百十耗七の降雨あり其後毎日降り續き七月八日の大雨には二百一耗七月九日の降水百九十九耗一、七月一日より此の部落崩壊當日までの降水量は實に六百九十九耗六之れを先月中の降水量六百六耗二に比すれば多きこと九十三耗四にして其の降雨の激烈なりしことは想像するに難からざるべし前記部落は如斯傾斜地にして七月八日九日十日此の三日間の豪雨に遭ひ深成岩より成る砂質の土地なれば斯くの如き慘禍を被りたるは宜なるべし、注意せし人の話しに依れば本觀測所附近に降雨なき折も此の部落一帯には絶へず降雨ありしと云へば其の雨量は亦此の統計以上ならんと思ふ

三、山崩當時の状況及降雨状態

六月中より繼續したる雨は七月一日に至りて東風にて暴風となり二百十耗七に達し七月二日より三日までは晴曇常なく相當の雨量あり此の頃より西風となり七月七日頃より南西風に變し七月八日は無風状態となりしも北西に電雷ありて降雨強く同日夕刻には更に電雷強くなり猛烈なる土砂降りと

なり翌九日朝に及び九時頃やみて午後亦雨勢強く夕刻に入りて南東風となり電雷烈しく北西に聞へたり、此の頃崩壊の部落は交通不便電燈などの設備なく暗黒となれば谷間を流るゝ小川の増水してすさまじき音を立つるを聞き戦々競々皆相當の覺悟をなし避難せんとせしも宅地の所々には泥土廣がり谷間を横ぎらんとすれば水勢に威壓されて果さず雨は次第に強く専ら夜明を待ちしも翌十日午前三時頃に至りて一大音響を立て、崩壊を始めたりに起りし音に依りて愈々危難の迫るを知り安全なる個處を選びて避難せるも此の時は既に各所に崩壊起り海拔二百米位の高所より^迫りたる土砂に捲かれ岩石も樹木も宅地も家屋一切のものと共に海に向ひて崩壊せしなり、津代部落は直ちに海に^迫り込みて負傷者及び無事なりしものに漁船に這上りしも死者は泥土と共に海水に埋められ倉部落に於ては海に達せずして死者及び負傷者を出せり斯くして暗黒猛雨叫喚の中に夜明となり急使を本村中央部に派して救助を求めたれば午前七時此の椿事を知りて各團体總動員を行ひ救助作業に着手せり、雨は午前九時に至りて止み風も無く平穩となれり、其後天氣良好なりし結果土地乾燥其の上地下水の溢出に依り十三日午前十時半頃より更に崩壊を始めたなり

前記各部落は半島の北部内之浦灣^沿岸なるも崩壊の現状は半島南部太平洋^沿岸に最も甚し更に管内各觀測所に於ける雨量を記すれば次の如し

地名	日次																				
	六日	七日	八日	九日	十日	十一日	十二日	十三日	十四日	十五日	十六日	十七日	十八日	十九日	二十日	二十一日	二十二日	二十三日	二十四日	二十五日	
永田	2.0	54.0	37.0	12.0	1.5	50.0	1.5	24.0	2.0	-	18.0	19.0	2.0	16.0	25.0	35.0					
西之表	32.8	10.2	75.2	4.9	5.9	31.0	49.4	6.8	20.1	-	3.0	16.5	10.2	0.1	0.8	16.2					
十二町	4.2	95.0	-	-	74.5	1.2	-	16.5	-	-	50.0	6.6	4.0	10.5	-	29.7					
十町	3.6	70.0	1.2	4.0	56.6	-	9.0	28.2	1.0	1.0	7.0	6.6	-	60.3	22.0	22.1					
枕崎	0.7	59.0	1.2	0.1	33.7	3.5	0.2	12.0	0.0	0.0	27.1	4.8	-	3.5	3.5	2.4					
知覧	3.7	55.0	-	3.0	77.0	0.5	-	35.0	0.5	-	20.0	5.5	-	4.0	5.5	11.0					
加世田	3.4	65.7	1.1	0.1	77.2	0.7	0.0	25.9	-	-	23.0	-	2.0	2.3	2.7	2.5					
伊集院	1.0	52.5	1.5	-	48.5	2.3	-	23.5	-	-	18.2	6.1	0.2	4.9	6.1	3.2					
郡山	9.6	68.0	1.2	-	5.5	4.5	-	44.5	1.7	-	0.8	-	6.4	5.4	4.4	3.2					
鹿兒島	2.6	56.4	0.0	0.0	42.5	1.9	-	35.6	0.0	0.0	25.2	6.6	0.0	8.6	4.0	4.5					
四道	23.5	35.7	5.7	-	42.3	1.7	-	44.4	0.3	-	23.6	0.8	-	6.7	3.7	5.3					
古里	2.6	32.5	-	-	28.0	1.5	-	30.0	-	-	20.0	5.5	-	1.4	1.0	10.2					
垂水	3.2	39.1	0.2	-	55.3	1.2	-	18.6	-	-	23.1	6.7	-	9.6	5.6	11.9					
高隈	20.0	101.0	4.5	3.0	63.0	4.0	-	54.0	3.5	-	38.0	10.3	-	16.0	10.0	27.0					
鹿屋	3.5	84.6	0.3	5.4	58.8	2.2	0.0	28.4	0.2	-	38.2	8.9	0.0	15.8	8.4	13.4					
給良	3.8	70.7	0.2	2.2	70.2	0.5	0.7	28.1	0.2	0.0	54.0	16.0	0.1	12.0	10.5	10.2					
高山	1.5	86.0	12.5	20.5	45.5	0.0	11.5	18.0	0.0	-	56.8	29.5	-	-	10.7	18.0					
内之浦	6.6	113.7	2.1	11.5	8.11	2.3	0.0	33.7	1.2	0.2	51.4	9.4	0.2	18.4	17.5	107.6					

七

日次	日										七 月 日	二 日	三 日	四 日	五 日	六 日	七 日	八 日	九 日	十 日	合 計
	二十六日	二十七日	二十八日	二十九日	三十日	一日	二日	三日	四日	五日											
二十六日	7.0	-	-	-	1.5	132.0	3.0	30.0	19.0	2.7	10.0	-	-	-	-	-	12.5	45.0	3.0	544.7	
二十七日	63.0	8.1	3.5	2.8	1.4	65.0	199.7	61.8	-	2.8	-	-	-	-	-	-	67.6	-	-	778.8	
二十八日	-	-	2.2	2.2	34.1	74.5	-	59.7	-	-	-	-	-	-	-	-	32.0	73.0	-	569.9	
二十九日	3.0	1.0	1.0	15.0	31.7	48.4	1.0	53.1	8.0	5.0	27.5	118.0	2.0	-	-	-	-	-	-	607.3	
三十日	44.5	-	0.0	0.0	43.8	95.9	0.1	40.6	2.5	3.3	4.0	82.5	117.4	38.7	-	-	-	-	-	630.0	
一日	62.5	-	21.0	-	80.5	70.0	-	63.5	3.0	17.0	-	90.0	104.0	18.0	5.0	-	-	-	-	855.2	
二日	55.5	-	0.5	0.2	38.0	137.8	0.7	42.0	0.9	0.7	10.5	46.0	109.5	47.8	0.1	-	-	-	-	696.8	
三日	33.0	1.2	1.5	-	34.5	112.3	1.2	16.2	25.7	41.6	23.5	121.8	41.6	11.1	-	-	-	-	-	633.2	
四日	43.5	-	2.4	0.3	12.4	123.4	1.4	11.2	1.7	20.4	20.0	20.0	100.6	31.2	23.5	-	-	-	-	557.2	
五日	41.9	-	1.3	0.7	10.0	101.2	1.1	27.3	0.1	2.4	30.3	4.8	71.6	67.6	51.4	-	-	-	-	599.6	
六日	20.8	0.7	-	-	45.2	83.5	-	22.5	0.2	9.8	23.2	47.0	65.3	15.0	10.0	-	-	-	-	532.9	
七日	14.0	-	-	-	23.6	67.8	0.0	-	66.2	4.5	34.2	61.7	71.2	0.0	-	-	-	-	-	505.9	
八日	2.8	-	1.0	0.6	13.5	67.0	-	46.1	2.1	10.4	30.4	76.5	70.1	24.1	6.5	-	-	-	-	525.6	
九日	-	32.0	20.0	-	39.0	135.0	-	63.0	13.5	21.5	31.5	38.5	114.0	4.5	26.0	-	-	-	-	899.8	
十日	5.3	0.0	12.9	18.4	33.2	10.5	-	54.4	10.0	15.6	30.3	48.5	127.0	2.0	19.4	-	-	-	-	655.6	
十一日	1.5	1.6	20.5	38.5	100.0	105.0	5.6	43.8	9.0	12.8	46.3	61.0	7.3	55.6	6.9	-	-	-	-	794.8	
十二日	0.0	3.1	15.3	1.9	62.5	210.0	10.8	30.3	4.4	22.0	37.5	22.5	98.6	67.3	14.0	-	-	-	-	910.1	
十三日	6.0	2.0	9.2	6.0	18.5	210.7	0.0	31.8	0.4	36.6	0.1	17.5	201.0	199.1	2.4	-	-	-	-	1198.2	

六

目次 地名	日															
	六 月 日	十 一 日	十 二 日	十 三 日	十 四 日	十 五 日	十 六 日	十 七 日	十 八 日	十 九 日	二 十 日	二 十 一 日	二 十 二 日	二 十 三 日	二 十 四 日	二 十 五 日
菱田	9.0	40.0	1.0	43.0	-	0.8	-	33.0	-	-	41.0	-	-	-	18.0	26.7
岩川	15.0	49.6	4.0	5.0	35.0	7.0	-	39.0	-	-	24.3	9.1	-	17.0	6.0	16.0
末吉	15.1	44.9	3.9	4.0	39.1	9.0	-	-	-	-	75.5	0.2	-	10.5	8.5	16.4
牧之原	8.0	51.0	2.8	3.0	42.0	6.0	-	45.0	-	-	21.0	8.0	-	8.0	5.0	13.3
加治木	7.2	68.0	7.0	0.5	33.0	4.0	-	40.0	-	-	21.2	6.5	-	3.5	2.0	6.5
國分	5.4	43.1	0.8	0.2	28.5	38.0	-	34.8	0.4	-	16.2	7.6	-	3.8	7.8	8.6
牧園	3.0	27.4	-	-	19.0	13.0	-	46.7	8.0	-	15.0	10.0	-	2.7	1.5	1.2
霧島	5.7	17.0	6.1	0.5	22.8	9.0	-	52.6	0.6	-	21.2	6.0	10.4	3.4	5.4	1.5
吉松	11.0	26.7	14.3	-	-	-	-	68.8	-	-	36.8	16.5	6.7	5.0	6.4	-
栗野	11.9	29.5	1.4	6.8	33.9	5.4	0.2	49.1	2.5	-	18.4	33.5	1.6	3.7	68.5	1.3
大口	7.1	26.8	1.0	0.6	30.0	5.5	-	77.9	0.2	-	14.8	1.2	0.0	5.4	0.9	0.9
山野	17.5	30.5	-	-	29.4	2.5	-	86.5	-	-	14.0	-	-	-	9.1	-
九 永野	8.5	30.0	0.8	-	34.1	12.9	9.7	40.9	-	-	9.2	14.1	2.8	5.4	5.7	-
宮之城	11.2	10.4	-	-	31.5	-	-	82.4	-	-	23.5	-	0.0	5.1	10.0	2.6
隈之城	3.8	51.6	1.8	-	43.0	3.0	-	36.0	-	-	21.2	2.1	-	4.2	6.2	2.7
釣掛崎	0.0	44.5	5.3	2.5	11.0	103.2	2.5	8.0	5.9	-	24.0	10.4	-	4.5	16.0	26.2
脇本	12.0	20.4	2.3	-	25.5	1.7	-	74.4	-	-	8.5	0.3	-	2.1	6.0	2.0
出水	18.3	39.3	1.3	0.1	27.6	4.1	1.0	69.3	-	-	12.3	0.6	0.1	1.4	7.0	0.8

日										月										合
二 十 六 日	二 十 七 日	二 十 八 日	二 十 九 日	三 十 日	七 月 日	二 日	三 日	四 日	五 日	六 日	七 日	八 日	九 日	十 日	合					
2.4	10.0	10.0	5.0	10.0	120.0	60.0	28.0	16.0	10.0	22.0	90.0	95.0	27.0	8.0	725.9					
-	2.0	12.5	28.0	39.0	180.0	-	43.0	-	10.5	43.0	43.5	68.0	37.1	30.0	763.6					
2.0	2.6	1.1	2.1	40.4	12.4	-	45.4	0.3	10.0	0.6	35.0	40.6	55.9	69.6	545.1					
8.0	3.0	27.0	13.0	33.0	192.0	-	53.0	0.5	25.0	52.0	57.0	57.0	4.0	8.5	746.1					
24.6	0.0	2.0	9.0	22.0	0.0	1.0	18.0	1.5	18.5	21.0	32.5	73.5	14.5	-	437.5					
7.1	0.1	14.5	5.4	11.0	79.0	0.2	24.3	-	19.1	19.8	55.0	51.8	6.6	6.9	493.0					
38.0	-	10.0	24.1	47.0	63.7	-	25.0	4.0	63.7	-	25.0	4.0	27.1	174.2	553.3					
21.8	-	36.0	20.0	40.0	123.0	-	25.0	18.0	48.2	86.0	57.2	71.8	12.4	52.8	775.0					
-	12.0	-	6.0	60.0	85.5	-	48.8	6.3	24.5	96.5	123.5	82.5	19.0	34.0	790.8					
16.9	1.3	7.6	10.3	3.5	66.5	0.0	23.3	3.8	33.0	100.1	73.1	120.6	50.0	25.0	804.6					
14.8	-	0.8	0.3	3.7	39.5	0.2	69.1	42.1	54.7	126.7	168.7	139.4	16.2	0.2	848.7					
14.8	-	-	6.0	15.2	42.5	88.0	-	22.0	74.0	161.0	92.2	150.2	-	-	855.4					
12.8	-	4.8	6.7	14.1	89.0	5.8	17.5	3.6	79.5	134.0	90.5	109.3	20.7	25.5	787.9					
34.2	-	-	0.2	13.2	50.4	-	0.0	31.8	9.6	19.2	125.0	88.2	190.9	-	739.4					
8.6	-	-	-	12.2	12.2	45.6	0.3	18.0	0.1	14.0	46.3	64.3	201.2	40.1	638.5					
2.0	0.4	-	-	-	76.9	2.2	13.0	0.5	6.7	17.4	49.7	83.7	114.5	1.5	673.1					
8.3	-	-	-	5.8	47.0	-	33.2	0.4	18.4	108.8	41.0	142.5	116.5	-	673.1					
19.6	-	0.1	-	4.7	61.5	0.1	31.5	21.1	25.3	113.0	58.0	148.5	43.0	-	709.6					

今縣下に於ける七月一日及全七日より十日に至る被害を記すれば次の如し

一〇

水(風)災調査表 七月一日ノ分 (以下本縣警察部調査)

市郡町村名	人		全潰半潰流失	床上床下	計	區別	家屋(棟數)		損害見積價格
	死	傷					全潰半潰流失	床上床下	
肝付郡									
垂水村						非住家			
牛根村		三				非住家			
鹿屋町						非住家			
全						非住家			
始良村						非住家			
全						非住家			
百引村						非住家			
全						非住家			
大根占村						非住家			
全						非住家			
小根占村						非住家			
全						非住家			
田代村						非住家			
全						非住家			
佐多村						非住家			
全						非住家			
東串良村						非住家			

市郡町村名	人		全潰半潰流失	床上床下	計	區別	家屋(棟數)		損害見積價格
	死	傷					全潰半潰流失	床上床下	
肝付郡									
西串良村						非住家			
全						非住家			
高山村						非住家			
全						非住家			
内之浦村						非住家			
全						非住家			
喜入村						非住家			
全						非住家			
顯姓村						非住家			
全						非住家			
川邊郡						非住家			
知覽村						非住家			
全						非住家			
加世田町						非住家			
全						非住家			
笠砂村						非住家			
全						非住家			
勝目村						非住家			
全						非住家			
川邊町						非住家			
全						非住家			
日置郡						非住家			
伊作町						非住家			
全						非住家			
阿多村						非住家			
全						非住家			
永吉村						非住家			
全						非住家			
伊集院町						非住家			

水 害 調 査 表

堤	决	簡所數	延	潰	破	延	損	埋	道	延	流	失	破	路	延	損	橋	流	失	破	損	港	灣	
																								七
揖宿郡	喜入村																							
揖宿郡	指宿村																							
伊佐郡	大口町																							
大	菱刈村																							
全	本城村																							
全	羽月村																							
全	山野村																							
合	計																							

薩摩郡	入來村																							
全	繩脇村																							
全	永利村																							
全	宮之城町																							
全	山崎村																							
全	鶴田村																							
全	大水郡																							
全	出水町																							
全	米之津町																							
全	高尾野村																							
全	阿久根村																							
全	三笠村																							
全	西長島村																							
揖宿郡	揖宿村																							
揖宿郡	額娃村																							

終

