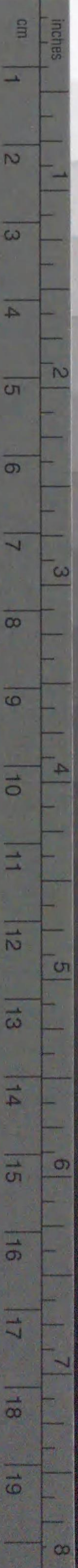


Kodak Gray Scale



© Kodak, 2007 TM: Kodak

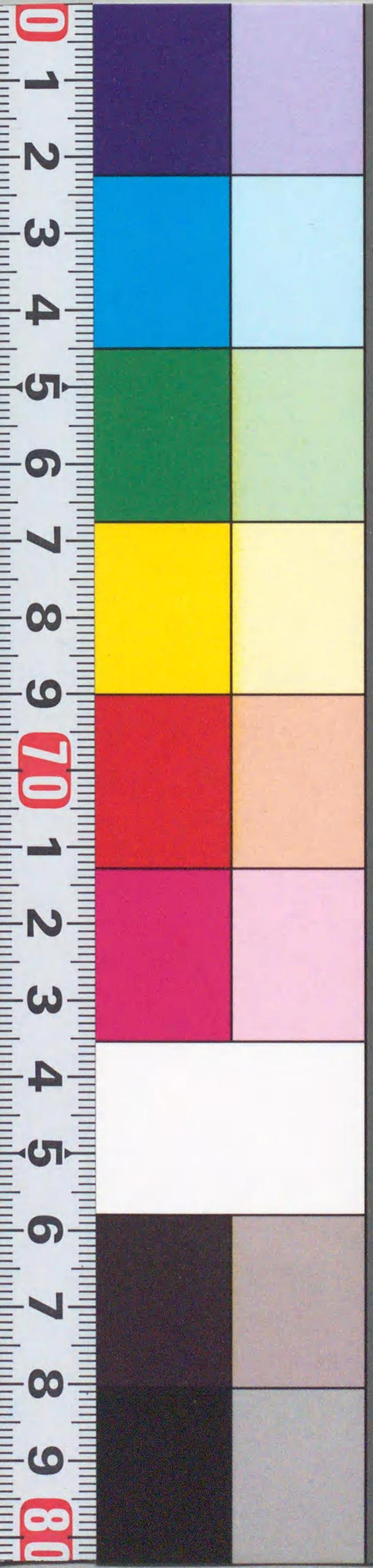
A 1 2 3 4 5 6 M 8 9 10 11 12 13 14 15 B 17 18 19



Kodak Color Control Patches

Blue Cyan Green Yellow Red Magenta White 3/Color Black

© Kodak, 2007 TM: Kodak



4117
18

Y994-J9893



1200901145298

和十一年三月

(代贈寫)

臺灣米關係資料



農林省米穀局

Y994

J9893



I 種

W



1200901145298

頁	行	欄	誤	正	頁	行	欄	誤	正
四	四	六作付面積	甘蔗 四二、五三三	甘蔗 四二、五三三	一四	終ヨリ	六	小形態	ソノ形態
三	三	六收獲高	四、二七、七三六	二、三三、七三六	一四	終ヨリ	六	圓糯	石粳
二	二	七作付面積	年一期 九、〇八八	第一期 四、〇八八	一四	終ヨリ	八	系統ノ糯米ノミ	系統ノ粳米ノミ
一	一	八收獲高	三、五、四	二、五、四	一四	終ヨリ	五	ノ欄ニヲ冠シ	ノ欄ニヲ冠シ
二	二	九其ノ他	三、三、四	三、三、四	一四	終ヨリ	七	陸稻玄米	陸稻糯米
三	三	一〇在來粳米	三、三、四	三、三、四	一四	終ヨリ	五	職工數玄米玄米	職工數粳米糯米
四	四	一〇在來粳米	三、三、四	三、三、四	一四	終ヨリ	七	關スル件	關スル件
五	五	一〇在來粳米	三、三、四	三、三、四	一四	終ヨリ	八	ヲ昂進セシメ	ヲ昂進セシメ
六	六	一〇在來粳米	三、三、四	三、三、四	一四	終ヨリ	二	經營費	經營費
七	七	一〇在來粳米	三、三、四	三、三、四	一四	終ヨリ	七	經營費	經營費
八	八	一〇在來粳米	三、三、四	三、三、四	一四	終ヨリ	二	經營費	經營費
九	九	一〇在來粳米	三、三、四	三、三、四	一四	終ヨリ	七	經營費	經營費
一〇	一〇	一〇在來粳米	三、三、四	三、三、四	一四	終ヨリ	二	經營費	經營費
一一	一一	一〇在來粳米	三、三、四	三、三、四	一四	終ヨリ	七	經營費	經營費
一二	一二	一〇在來粳米	三、三、四	三、三、四	一四	終ヨリ	二	經營費	經營費
一三	一三	一〇在來粳米	三、三、四	三、三、四	一四	終ヨリ	七	經營費	經營費
一四	一四	一〇在來粳米	三、三、四	三、三、四	一四	終ヨリ	二	經營費	經營費
一五	一五	一〇在來粳米	三、三、四	三、三、四	一四	終ヨリ	七	經營費	經營費
一六	一六	一〇在來粳米	三、三、四	三、三、四	一四	終ヨリ	二	經營費	經營費
一七	一七	一〇在來粳米	三、三、四	三、三、四	一四	終ヨリ	七	經營費	經營費
一八	一八	一〇在來粳米	三、三、四	三、三、四	一四	終ヨリ	二	經營費	經營費
一九	一九	一〇在來粳米	三、三、四	三、三、四	一四	終ヨリ	七	經營費	經營費
二〇	二〇	一〇在來粳米	三、三、四	三、三、四	一四	終ヨリ	二	經營費	經營費
二一	二一	一〇在來粳米	三、三、四	三、三、四	一四	終ヨリ	七	經營費	經營費
二二	二二	一〇在來粳米	三、三、四	三、三、四	一四	終ヨリ	二	經營費	經營費
二三	二三	一〇在來粳米	三、三、四	三、三、四	一四	終ヨリ	七	經營費	經營費
二四	二四	一〇在來粳米	三、三、四	三、三、四	一四	終ヨリ	二	經營費	經營費
二五	二五	一〇在來粳米	三、三、四	三、三、四	一四	終ヨリ	七	經營費	經營費
二六	二六	一〇在來粳米	三、三、四	三、三、四	一四	終ヨリ	二	經營費	經營費
二七	二七	一〇在來粳米	三、三、四	三、三、四	一四	終ヨリ	七	經營費	經營費
二八	二八	一〇在來粳米	三、三、四	三、三、四	一四	終ヨリ	二	經營費	經營費
二九	二九	一〇在來粳米	三、三、四	三、三、四	一四	終ヨリ	七	經營費	經營費
三〇	三〇	一〇在來粳米	三、三、四	三、三、四	一四	終ヨリ	二	經營費	經營費
三一	三一	一〇在來粳米	三、三、四	三、三、四	一四	終ヨリ	七	經營費	經營費
三二	三二	一〇在來粳米	三、三、四	三、三、四	一四	終ヨリ	二	經營費	經營費
三三	三三	一〇在來粳米	三、三、四	三、三、四	一四	終ヨリ	七	經營費	經營費
三四	三四	一〇在來粳米	三、三、四	三、三、四	一四	終ヨリ	二	經營費	經營費
三五	三五	一〇在來粳米	三、三、四	三、三、四	一四	終ヨリ	七	經營費	經營費
三六	三六	一〇在來粳米	三、三、四	三、三、四	一四	終ヨリ	二	經營費	經營費
三七	三七	一〇在來粳米	三、三、四	三、三、四	一四	終ヨリ	七	經營費	經營費
三八	三八	一〇在來粳米	三、三、四	三、三、四	一四	終ヨリ	二	經營費	經營費
三九	三九	一〇在來粳米	三、三、四	三、三、四	一四	終ヨリ	七	經營費	經營費
四〇	四〇	一〇在來粳米	三、三、四	三、三、四	一四	終ヨリ	二	經營費	經營費

正

誤

表

誤

正

目次

第一 臺灣米穀統計

一 概況	一
(一) 氣象	一
(二) 耕地面積	三
(イ) 田畑別耕地面積	三
(ロ) 自小作別耕地面積	四
(ハ) 埤圳ノ灌溉排水面積	五
(三) 總人口農家戶數及農業人口	六
(イ) 總人口	六
(ロ) 農家戶數	六
(ハ) 農業人口	八
(四) 農產物生產價額	九
二 米穀ノ生産狀況	一〇
(一) 年別稻作付面積及米產額	一〇

(1) 總數	10
(2) 水稻	17
(イ) 蓬萊米	17
(ロ) 在來粳米	2
(ハ) 丸糯	2
(ニ) 長糯	3
(ホ) 水稻計	20
(3) 陸稻	47
(イ) 粳	47
(ロ) 糯	5
(ハ) 陸稻計	52
(二) 生産増加ノ趨勢	7
三 米穀ノ輸移出入額	7
(イ) 種類別年別輸移出額	7
(ロ) 仕向地別種類別輸移出額	7
(ハ) 種類別月別内地向移出額及移出割合	7
(ニ) 生産額ニ對スル内地向移出額割合	8

(ホ) 年別輸移入額	83
四 米穀ノ用途別消費額	83
五 米穀現在高	84
六 米價	85
(一) 玄米相場	85
(イ) 蓬萊米	85
(ロ) 在來粳米	86
(二) 粳相場	86
(イ) 蓬萊米	86
(ロ) 在來粳米	89
七 米穀検査成績	89
八 主要普通作物特用作物及園藝作物ノ生産狀況	90
(一) 甘藷	90
(二) 大麥	92
(三) 小麥	93
(四) 粟	95
(五) 黍	96

(六) 玉蜀黍.....九七

(七) 蕎麥.....九六

(八) 大豆.....九

(九) 甘蔗.....一〇一

(十) 落花生.....一〇三

(十一) 胡麻.....一〇三

(十二) 苧麻.....一〇五

(十三) 黃麻.....一〇六

(十四) 茶.....一〇八

(十五) 香花作物.....一〇九

(十六) 柑橘類.....一一〇

九 農業倉庫一覽.....一一一

十 農業倉庫各種手數料.....一一五

十一 產業組合數.....一二九

第二 臺灣米關係法規

一 米穀統制法ノ一部ヲ朝鮮、臺灣及樺太ニ施行スルノ件.....一三三

二 米穀統制法施行規則.....一三三

三 米穀統制法第九條ノ規定ニ依リ米穀其ノ他ノ輸入税増加ノ件.....一三三

四 臺灣米穀検査規則.....一三四

五 臺灣米穀検査規則ニ依ルハノ製作標準.....一四〇

六 臺灣米穀検査規則ニ依ル検査手數料.....一四〇

七 臺灣總督府報告例.....一四二

八 米又ハ有價證券取引市場設立ニ關スル件.....一五三

九 臺灣正米市場規則.....一五三

十 臺灣粳貯藏獎勵規則.....一五五

十一 粳貯藏獎勵ニ關スル告示.....一五七

十二 臺灣粳貯藏資金融通ノ件.....一五七

十三 臺灣米ノ増産計畫ニ關スル調査.....一五八

十四 米穀統制倉庫建設補助金交付額調.....一五九

十五 米穀應急低利資金割當額及變更額.....一六二

十六 臺灣米穀生產費調査要綱.....一二一

十七 臨時米穀移出統制費.....一三〇

十八 移出米検査費.....一三三

十九 米穀統制資料調査費……………三三
 二十 臺灣水利事業ニ對スル經費……………三五

第一 臺灣 米穀統計



概況

氣象

氣溫 本島ハ北回歸線其ノ中央ヲ横斷シ熱帶ニ跨ツテキルカラ、夏季長ク冬季短カクシテ、平地ハ降雪ナク降霜亦極メテ稀デ、結氷ヲ見タコトハ領臺以來僅カニ二回ニ過ギナイ。年平均氣溫ハ臺北ノ二一・七度(攝氏)ト恒春ノ二四・四度ノ間ニアル。

降雨 全島ヲ通ジテ、一年ノ平均雨量ハ二、一八四耗デアツテ、南北ニヨリ降雨期ヲ異ニシテキル。即チ北部デハ十月ヨリ翌年三月迄ノ冬期六箇月ハ北東季節風ノ影響ヲ受ケ降雨連日ニ亘リテ恰モ内地ノ梅雨ノ如ク、其ノ量ハ基隆附近ニ於テ殊ニ甚ダシイ。基隆ニ近イ火燒寮ハ一年實ニ六、六一九耗ノ降雨ガアリ、其量全島第一ト稱セラレル。

南部ノ雨期ハ五月ヨリ九月ニ至ル五箇月間デアツテ、降雨ノ性質モ自ラ北部ノ霏々タル細雨ト異リ、雷雨又ハ暴風ヲ伴フモノガ多ク短時間ニ多大ノ降雨ヲ見ル。

全島中基隆地方ヲ除キ、雨量ノ多イ地方ハ、臺中州能高地方及高雄州南部デアツテ、最モ寡雨ノ地方ハ西海岸中部地方及澎湖列島デアル。就中澎湖列島中ノ漁翁島ノ如キハ一年ノ雨量僅カニ九一九耗

ニ過ギナイ。

冬期北部ニ多量ノ雨ヲ齎ス季節風ハ南下スルニ從ヒ水蒸氣ノ濃度ヲ減ジ臺中以南ニ至リテハ却ツテ乾燥期ヲナス。

風 全島ヲ通ジテ風力ノ最モ強イ所ハ澎湖列島デアツテ、年平均風速一〇秒米内外ヲ示シ、恒春之ニ次ギ、最モ弱イ所ハ臺中デ二秒米内外デアアル。澎湖列島ノ如キハ年平均風速既ニ強風ニ達シテキテ一般農作物ノ生育ニ大ナル影響ガアル。又本島ハ恰モ颱風ノ進路ニ當ツテキテ、水稻、甘蔗等重要農作物ノ生育時期ニ其ノ襲來ニ遭フコト多ク、甚大ナル被害ヲ受クルコトガアル。

颱風ハルソンノ北東カラカロリン諸島方面ニ起ル低氣壓デアツテ、本島ヲ横斷スルカ或ハ其ノ南端若クハ北端ヲ掠メテ支那大陸ニ入ルモノ最モ多ク、其他東部海上ヲ北方ニ向フモノ、又ハ南支那海ヨリ襲來スルモノ等モアルガ、之等ハ回数モ少ク損害モ亦極メテ輕微デアアル。

本島ニ於テ暴風被害ノ大ナル原因ハ、暴風ノ中心速度極メテ緩カナルガ爲メデアツテ、内地ヲ襲フモノハ平均一時間二五湮位ノ速度デアアルガ、本島ニアリテハ速イモノハ一五湮、遅イモノハ五湮乃至六湮デ平均十一湮デアアル。即チ本島ヲ通過スルニ要スル時間ハ、内地ノ暴風速度ヲ以ツテスルト三、四時間内外デアアルノニ本島デハ十時間内外モカカル。

備考 臺灣總督府殖産局編「臺灣ノ農業」ニ據ル。

(二) 耕地面積
(イ) 田畑別耕地面積

年次又ハ州廳別	兩期作		計	畑	合
	第一期作	第二期作			
大正十三年 ^{年末現在}	二六、五〇・六 ^甲	一八、二六・三 ^甲	三〇、〇七・五 ^甲	四〇五、三五〇・七 ^甲	七五、四六・〇 ^甲
同十四年	二七、四六・〇七	一五、四四・元	三五、二五・九四	四四、三〇一・二六	七九、五二・二〇
昭和元年	二八、五四・五九	一六、〇六・六	三九、九三・四	四三〇、六〇二・五	八四、四五・六九
同二年	二八、八三・四九	一五、六二・七六	三九、九一・五〇三	四三三、三三三	八二、四七・三四
同三年	二九、八三・六	一五、五四・五	四〇、八三・〇一	四四五、四九二・三	八九、三四・二四
同四年	二九、六七・元	一五、四七・五〇	四〇、八〇・五八	四三三、九九・〇	八〇、〇〇・一八
同五年	三〇、一七・四	一四、九五・五	四〇、八、七・九七	四三八、三三〇・四六	八七、三〇・四三
同六年	三〇、八七・六三	一三、八四・六	四一、〇七・三六	四三四、三三・四七	八五、四六・一三
同七年	三〇、九二・八五	一三、二七・七三	四二、〇〇・九六三	四〇〇、二六四・四九	八九、七九・九九
同八年	三三、〇六・四	一三、七六・五	四四、〇、四・五	三九四、九九・六三	八五、四九・一九
同九年	三九、九一・八五	一三、二四・四三	四三、九一・四七	三八八、四九・九五	八五、三四・三三
臺北	五、八三・九四	二、四九・九	五、七四・〇〇	四、九七・六九	九、七七・六九
新竹	八、〇七・〇八	一、三五・八九	八、七四・八三	五、八四・三〇	一四、八七・六三
臺中	一〇、八五・七三	六、八六	一五、五〇・五〇	六、七〇・四九	一六、九〇・九九
臺南	三三、二五・六三	五、一四・五〇	三三、二四・七	一三九、三六・二	二六、四、五〇・九八

備考 臺灣總督府殖產局編「臺灣農業年報」ニ據ル

年次又ハ州廳別	自作	小作	小計	自作	小作	小計	自作	小作	小計
高 雄	四、四八、九六	一、四六、二四	一、四六、二四	七、四六、六三	七、九七、七三	六、〇八、八五	一三三、〇七、九七	一三三、〇七、九七	一三三、〇七、九七
臺 東	四、六三、六一	一、二七、七七	一、二七、七七	一、五八、〇〇	六、一六、一八	九、七二、一八	九、七二、一八	九、七二、一八	一五、八七、五七
花 港	九、四八、九三	八、五、六六	八、五、六六	一〇、〇五、七九	一〇、〇五、七九	一三、五〇、三六	一三、五〇、三六	一三、五〇、三六	二五、五三、二六
澎 湖	—	—	—	—	—	七、七〇、七四	七、七〇、七四	七、七〇、七四	七、七〇、七四

(口) 自、小作別耕地面積

備考 臺灣總督府殖產局編「臺灣農業年報」ニ據ル

年次又ハ州廳別	田			畑			合 計		
	自作	小作	小計	自作	小作	小計	自作	小作	小計
昭 和 五 年 現 在	三、五〇、〇〇	三、五〇、〇〇	七、〇〇、〇〇	—	—	—	三、五〇、〇〇	三、五〇、〇〇	七、〇〇、〇〇
昭 和 四 年 現 在	三、一〇、〇〇	三、一〇、〇〇	六、二〇、〇〇	—	—	—	六、二〇、〇〇	六、二〇、〇〇	六、二〇、〇〇
月 和 日 現 在	三、一〇、〇〇	三、一〇、〇〇	六、二〇、〇〇	—	—	—	六、二〇、〇〇	六、二〇、〇〇	六、二〇、〇〇
臺 北	一、四、九四、四〇	九、七三、五九	一〇、一八、四八	一、三、三三、五九	一、三、三三、五九	一、三、三三、五九	一、三、三三、五九	一、三、三三、五九	一、三、三三、五九
新 竹	一、九、三三、六六	六、七六、四七	八、七〇、一三	一、九、三三、六六	一、九、三三、六六	一、九、三三、六六	一、九、三三、六六	一、九、三三、六六	一、九、三三、六六
臺 中	二、九、五九、五九	六、八七、四三	九、八七、〇二	二、九、五九、五九	二、九、五九、五九	二、九、五九、五九	二、九、五九、五九	二、九、五九、五九	二、九、五九、五九
臺 南	三、四、六八、六四	五、〇九、七三	八、五八、三七	三、四、六八、六四	三、四、六八、六四	三、四、六八、六四	三、四、六八、六四	三、四、六八、六四	三、四、六八、六四
高 雄	二、四、四九、七六	三、九、八三、一五	六、四、三二、九一	二、四、四九、七六	二、四、四九、七六	二、四、四九、七六	二、四、四九、七六	二、四、四九、七六	二、四、四九、七六
臺 東	四、三六、九一	一、一五、二七	五、五二、一八	四、三六、九一	四、三六、九一	四、三六、九一	四、三六、九一	四、三六、九一	四、三六、九一
花 港	四、八五、九一	三、四八、〇八	八、三三、九九	四、八五、九一	四、八五、九一	四、八五、九一	四、八五、九一	四、八五、九一	四、八五、九一
澎 湖	—	—	—	—	—	—	—	—	—

備考 臺灣總督府殖產局編「臺灣農業年報」ニ據ル

(ハ) 埤圳ノ灌溉排水面積

年次又ハ州廳別	灌 溉		排 水		水 面		積 計
	水利組合	公共埤圳	認定外埤圳	認定外埤圳	認定外埤圳	認定外埤圳	
大 正 十 三 年 年 末	一八五、八一九 ^甲	六、一、四八三 ^甲	九六、〇九四 ^甲	九六、〇九四 ^甲	九六、〇九四 ^甲	九六、〇九四 ^甲	三四三、三九六 ^甲
同 十 四 年	一九〇、三八九	八〇、一九二	九〇、七五九	九〇、七五九	九〇、七五九	九〇、七五九	三六一、三四〇
昭 和 元 年	一九三、〇七六	九九、四七九	八九、五二六	八九、五二六	八九、五二六	八九、五二六	三八二、〇八一
同 二 年	一九五、七七三	一一〇、五一四	八四、四八〇	八四、四八〇	八四、四八〇	八四、四八〇	三九〇、七六七
同 三 年	二〇二、二三四	一一二、一七六	八五、九〇六	八五、九〇六	八五、九〇六	八五、九〇六	四〇〇、三一六
同 四 年	二〇三、四九五	一六三、六九一	八四、七九〇	八四、七九〇	八四、七九〇	八四、七九〇	四五五、一九七
同 五 年	二三一、五〇九	一三五、六二一	八八、〇三九	八八、〇三九	八八、〇三九	八八、〇三九	四五五、一六九
同 六 年	二三二、七二八	一三七、五〇八	九三、三五九	九三、三五九	九三、三五九	九三、三五九	四六三、五九五
同 七 年	二三四、〇二四	一三六、六一六	九三、〇六三	九三、〇六三	九三、〇六三	九三、〇六三	四六三、七〇三
同 八 年	二三八、九五九	一三八、四〇八	九四、四七三	九四、四七三	九四、四七三	九四、四七三	四七一、八四〇
同 九 年	二四〇、二九〇	一三八、八七九	九六、三八六	九六、三八六	九六、三八六	九六、三八六	四七五、五五五
新 竹	三八、一七六	—	四、三三五	四、三三五	四、三三五	四、三三五	四二、五一一
臺 北	四四、九五九	—	二四、七六一	二四、七六一	二四、七六一	二四、七六一	六九、七二〇
臺 東	八六、八一〇	—	一〇、〇六一	一〇、〇六一	一〇、〇六一	一〇、〇六一	九六、八七一

臺南	高雄	臺東	花蓮	澎湖
二九,〇四九	三九,三八一	一,九一五		
一三八,四四九				
四三〇				
九,九三一	二九,七〇〇	四,五〇八	一三,〇九〇	
一七七,四二九	六九,〇八一	六,四二三	一三,五二〇	

備考 臺灣總督府殖產局編「臺灣農業年報」ニ據ル

(三) 總人口農家戶數及農業人口

(イ) 總人口

年次	人口	年次	人口	年次	人口
大正十三年	四,〇四,七〇三	昭和三年	四,四八,〇四八	昭和七年	四,九三,九六三
同十四年	四,一四,四三三	同四年	四,五八,七五〇	同八年	五,〇六,〇五七
昭和元年	四,二四,七五九	同五年	四,六九,〇六六	同九年	五,一四,九八〇
同二年	四,三七,〇〇〇	同六年	四,八三,九七六		

備考 (一) 臺灣總督府統計書ニ據ル、但シ昭和九年ハ臺灣時報ニ據ル
(二) 各年末人口トス

(ロ) 農家戶數

年次及八州廳別	實數			計	百分比		
	自作	自作兼小作	小作		自作	自作兼小作	小作
大正十三年	二四,三三九	一六,〇九八	一五,七九六	三九,〇三四	二九%	三〇%	四〇%
同十四年	二四,二九一	一八,四八八	一六,〇九九	三九,三七七	三〇%	三〇%	四〇%
昭和元年	二四,五九九	一九,三三三	一六,八九七	三九五,八八	三〇%	三〇%	四〇%
同二年	二六,八九五	一三,〇三二	一五,九九七	三九八,九〇三	三〇%	三〇%	四〇%
同三年	二八,八九〇	一四,五三二	一六,六八三	四〇五,四八三	三〇%	三〇%	四〇%
同四年	二八,〇九一	一五,九〇八	一六,七四三	四〇七,七四三	三〇%	三〇%	四〇%
同五年	二九,四五五	一六,四三八	一六,四四〇	四一,三七七	三〇%	三〇%	四〇%
同六年	二八,九六六	一七,九四四	一六,七九〇	四四,八八〇	三〇%	三〇%	四〇%
同七年	二九,三三〇	一九,三三八	一五,四四四	四四,〇〇三	三〇%	三〇%	四〇%
同八年	二九,四七七	二一,七九一	一五,〇三七	四六,二二三	三〇%	三〇%	四〇%
同九年	三〇,一二七	二四,九五七	一五,九〇七	四一,九六一	三〇%	三〇%	四〇%
臺北	一四,八三二	一三,七八八	一八,三三六	四六,七五五	三三%	三三%	三三%
新竹	一一,〇〇三	一一,六〇三	一七,三三九	四九,九五四	三三%	三三%	三三%
臺中	二六,五七七	二八,〇三三	四四,四八八	九九,〇五七	三三%	三三%	三三%
臺南	四,五七六	四,八三三	三三,一一三	一五,五五四	三三%	三三%	三三%
高雄	一六,四五三	三三,三三八	二九,二八九	六六,〇七九	三三%	三三%	三三%
臺東	三,三三三	一,二二七	一,一五三	五,五五三	三三%	三三%	三三%

澎湖	花蓮
四、六六〇	一、四六〇
六、七九五	七、七六
三、九四四	三、九四
九、四二四	七、六二六
八	八
五	五
一	一

備考 臺灣總督府殖產局編「臺灣農業年報」ニ據ル

(ハ) 農業人口

年次又ハ州廳別	實數				百分比			
	自作	自作兼小作	小作	計	自作	自作兼小作	小作	計
大正十三年	六九三、三二	六四、三五	九七、七七	二、三〇五、三三	三〇%	三%	四%	三〇%
同十四年	六九、六四五	七〇七、八五	九三、一八七	二、三三九、六七	三〇%	三%	三%	三〇%
昭和元年	七〇三、三九	七六、一六三	九八、六五	二、三三七、〇四七	三〇%	三%	三%	三〇%
同二年	七五、一〇五	七四六、三五	九四〇、四五	二、四〇一、八六	三〇%	三%	三%	三〇%
同三年	七八、五七七	七四六、六〇	九六五、一三	二、四八八、三五九	三〇%	三%	三%	三〇%
同四年	七九、八七八	七二、〇四七	九六、三三	二、四八九、二四七	三〇%	三%	三%	三〇%
同五年	七四、六七七	七九、八四九	一、〇〇、九三八	二、五四四、四〇四	三〇%	三%	三%	三〇%
同六年	七四、〇三二	八〇、九八五	一、〇六、三四三	二、五七六、〇三	三〇%	三%	三%	三〇%
同七年	八七、一八八	七七、九六八	九七、八四七	二、五七六、〇三	三〇%	三%	三%	三〇%
同八年	八三、〇八五	七九、八八五	九九、五八五	二、六四四、四八五	三〇%	三%	三%	三〇%
同九年	八五、〇七八	八四、八三三	一、〇〇七、二八九	二、七〇〇、九八〇	三〇%	三%	三%	三〇%

年次	米	甘	蔗	其ノ他	計	米	甘	蔗	其ノ他
臺北	九、八八四	一〇五、七六	一七、三六	三三、九七五	三三、九七五	三〇	三	三	三
新竹	八六、五七七	九、五三	三二、三六	三九七、四五	三九七、四五	三	三	三	三
臺中	一八三、〇〇元	一九、八四三	三六、七一	六五、一三	六五、一三	六	三	三	三
臺南	二九三、三〇	二八、一七〇	一九、四六八	七三、八八	七三、八八	元	三	三	三
高雄	九七、四九〇	一八、六四	一六、三〇三	四〇三、四六	四〇三、四六	四	三	三	三
臺東	二四、三三	一〇、二九三	六、一三六	四〇、七三	四〇、七三	六	三	三	三
花蓮	二九、一六二	八、六七九	一八、二二	五、〇五	五、〇五	五	三	三	三
澎湖	三六、二二三	三、八五五	三、二二	四二、二九九	四二、二九九	九	三	三	三

備考 臺灣總督府殖產局編「臺灣農業年報」ニ據ル

(四) 農産物生産價額 (最近五ヶ年間)

年次	米	甘	蔗	其ノ他	計	米	甘	蔗	其ノ他
昭和五年	一〇七、一八、七五	六、〇五、九〇	八五、二八、三三	二五、三〇、七元	四〇、三三	二五、八五	三、八三	三、三〇	三、八三
同六年	八五、一六、八三	五、四八、八二〇	六八、三三、五七	二〇九、九七三、一九	四〇、三三	二六、九三	三、三〇	三、三〇	三、三〇
同七年	一三四、九四、七三	六五、五五、三五	七、四六、五九六	二七、九六二、七〇四	四八、三三	三三、五〇	三、三〇	三、三〇	三、三〇
同八年	一三四、九四、八五	三九、〇三、五四七	八三、九元、三九四	三三、八七、七六	五三、三三	一三、〇〇	三、三〇	三、三〇	三、三〇
同九年	一六五、一七、三九	三〇、三三、三六	九七、三九、〇一	三九、三、九七、七〇六	五三、三三	一〇、三三	三、三〇	三、三〇	三、三〇

備考 臺灣總督府殖產局編「臺灣農業年報」ニ據ル。

二 米穀ノ生産狀況

(一) 年別稻作付面積及米産額
(1) 總數

年次又ハ州廳別	作付面積	收穫高	生産價額	收一甲當平均高
明治三十三年	第一期 一六五、四一二 第二期 一七〇、三四一 計 三三五、七五三	第一期 一、一三一、二〇〇 _石 第二期 一、一五二、九六〇 計 二、二八四、一六〇	第一期 八、八六六、七一 第二期 一、一七、四二六、二三 計 一、一七、四二六、二三	第一期 六、八三九 第二期 六、七六九 計 六、八〇三
同 三十四年	第一期 一八三、九四〇 第二期 一八〇、三七九 計 三六四、三一九	第一期 一、一八三、九六〇 第二期 三、二五六、六〇〇 計 一、六五三、四四〇	第一期 二〇、二二九、六〇三 第二期 一、三四五、六〇〇 計 二〇、二二九、六〇三	第一期 一、一〇、五三八 第二期 八、四三二 計 七、一七一
同 三十五年	第一期 一九七、六四九 第二期 二〇九、四六五 計 四〇七、一一四	第一期 二、〇八二、八八〇 第二期 一、八二五、二八〇 計 三、九〇八、一六〇	第一期 二〇、二二九、六〇三 第二期 一、三四五、六〇〇 計 二〇、二二九、六〇三	第一期 一〇、五三八 第二期 八、七一四 計 九、六〇〇
同 三十六年	第一期 二〇四、一三二 第二期 二四四、四九七 計 四四八、六二九	第一期 二、二五三、四四〇 第二期 二、一六八、〇〇〇 計 四、四二一、四四〇	第一期 二、二五三、四四〇 第二期 二、一六八、〇〇〇 計 四、四二一、四四〇	第一期 一一、〇三九 第二期 八、八六七 計 一〇、〇七八
同 三十七年	第一期 二一七、〇二三 第二期 二四四、二八五 計 四六一、三〇八	第一期 二、二八二、四六六 第二期 二、〇七一、三八〇 計 四、三五三、八四六	第一期 二、二八二、四六六 第二期 二、〇七一、三八〇 計 四、三五三、八四六	第一期 一〇、五一一 第二期 八、四七九 計 九、四九四
同 三十八年	第一期 二二一、四五〇 第二期 二五一、三六三 計 四七二、八一三	第一期 二、一三三、六〇二 第二期 一、八五四、九七八 計 三、九六八、五八〇	第一期 二、一三三、六〇二 第二期 一、八五四、九七八 計 三、九六八、五八〇	第一期 七、三八〇 第二期 八、三九三 計 八、三九三
同 三十九年	第一期 二二三、五三四 第二期 二六二、七四〇 計 四八六、二七四	第一期 二、〇六一、三二二 第二期 二、四五〇、八二二 計 四、五一二、一四四	第一期 二、〇六一、三二二 第二期 二、四五〇、八二二 計 四、五一二、一四四	第一期 九、二二二 第二期 九、三二八 計 九、二七九
同 四十年	第一期 二三三、五二一 第二期 二六〇、二八六 計 四九三、八〇七	第一期 二、二六八、八二〇 第二期 二、三八七、八〇八 計 四、六五六、六二八	第一期 二、二六八、八二〇 第二期 二、三八七、八〇八 計 四、六五六、六二八	第一期 九、七一六 第二期 九、一七四 計 九、四三〇
同 四十一年	第一期 二三〇、九八二 第二期 二六二、八二七 計 四九三、八〇九	第一期 二、三九一、六六四 第二期 二、二三八、二八六 計 四、六二九、九五〇	第一期 二、三九一、六六四 第二期 二、二三八、二八六 計 四、六二九、九五〇	第一期 一〇、三五四 第二期 八、五一六 計 九、三七六
同 四十二年	第一期 二二〇、九八二 第二期 二六二、八二七 計 四九三、八〇九	第一期 二、三九一、六六四 第二期 二、二三八、二八六 計 四、六二九、九五〇	第一期 二、三九一、六六四 第二期 二、二三八、二八六 計 四、六二九、九五〇	第一期 一〇、三五四 第二期 八、五一六 計 九、三七六

年次又ハ州廳別	作付面積	收穫高	生産價額	收一甲當平均高
同 三十七年	第一期 二〇四、一三二 第二期 二四四、四九七 計 四四八、六二九	第一期 二、二五三、四四〇 第二期 二、一六八、〇〇〇 計 四、四二一、四四〇	第一期 二、二五三、四四〇 第二期 二、一六八、〇〇〇 計 四、四二一、四四〇	第一期 一一、〇三九 第二期 八、八六七 計 一〇、〇七八
同 三十八年	第一期 二一七、〇二三 第二期 二四四、二八五 計 四六一、三〇八	第一期 二、二八二、四六六 第二期 二、〇七一、三八〇 計 四、三五三、八四六	第一期 二、二八二、四六六 第二期 二、〇七一、三八〇 計 四、三五三、八四六	第一期 一〇、五一一 第二期 八、四七九 計 九、四九四
同 三十九年	第一期 二二一、四五〇 第二期 二五一、三六三 計 四七二、八一三	第一期 二、一三三、六〇二 第二期 一、八五四、九七八 計 三、九六八、五八〇	第一期 二、一三三、六〇二 第二期 一、八五四、九七八 計 三、九六八、五八〇	第一期 七、三八〇 第二期 八、三九三 計 八、三九三
同 四十年	第一期 二三三、五二一 第二期 二六〇、二八六 計 四九三、八〇七	第一期 二、二六八、八二〇 第二期 二、三八七、八〇八 計 四、六五六、六二八	第一期 二、二六八、八二〇 第二期 二、三八七、八〇八 計 四、六五六、六二八	第一期 九、七一六 第二期 九、一七四 計 九、四三〇
同 四十一年	第一期 二三〇、九八二 第二期 二六二、八二七 計 四九三、八〇九	第一期 二、三九一、六六四 第二期 二、二三八、二八六 計 四、六二九、九五〇	第一期 二、三九一、六六四 第二期 二、二三八、二八六 計 四、六二九、九五〇	第一期 一〇、三五四 第二期 八、五一六 計 九、三七六
同 四十二年	第一期 二二〇、九八二 第二期 二六二、八二七 計 四九三、八〇九	第一期 二、三九一、六六四 第二期 二、二三八、二八六 計 四、六二九、九五〇	第一期 二、三九一、六六四 第二期 二、二三八、二八六 計 四、六二九、九五〇	第一期 一〇、三五四 第二期 八、五一六 計 九、三七六

同 九年	同 十年	臺 北		新 竹	臺 中		臺 南				
		第一期	第二期		第一期	第二期	第一期	第二期			
		計	計		計	計					
二九七、四二二	三九〇、二四二	五三、四〇四	五二、九九五	八一、〇九〇	七三、九一三	一五五、〇〇三	八七、二一四	一六九、三八一	三六、一二五	一一七、一五四	一五三、二七九
四、五一、〇四六	四、五七七、八四〇	六七九、二三八	六五六、七一三	九六三、五〇〇	八一四、八五七	一、七七八、三五七	一、四五五、八二八	二、六一九、九八〇	四七〇、〇五一	一、四五、八〇六	一、九二一、八五七
七五、〇三八、二七九	九〇、一三七、一一〇										
一六五、一七五、三八九											
一五、一六七	一一、七三一	一二、七一九	一二、三九二	一一、八八二	一一、〇二五	一一、四七三	一六、六九三	一四、一六八	一五、四六八	一三、〇一二	一二、五三八

高 雄	臺 東		花 蓮 港		澎 湖			
	第一期	第二期	第一期	第二期	第一期	第二期		
	計	計	計	計	計	計		
三四、五六五	五七、〇三八	九一、六〇三	五、八三五	三、五六八	九、四〇三	七、五八〇	七、〇二七	一四、六〇七
六二六、二八八	六一五、三七三	一、二四一、六六一	五一、六八八	二六、一〇〇	七七、七八八	八一、六〇〇	六四、九五八	一四六、五五八
一八、一一九	一〇、七八九	一三、五五五	八、八五八	七、三一五	八、二七三	一〇、七六五	九、二四四	一〇、〇三三

(2) 水 稻
(イ) 蓬 萊 米

備考 臺灣總督府殖産局編「臺灣米穀要覽」及臺灣總督府ノ報告ニ據ル。
甲以下ハ四捨五入セリ

年次又八州廳別	作付面積	收穫高	生產價額	收一甲當平均高
大正十一年	四二七	七、二九六	一七、〇八四	一〇、〇〇〇
計	四二七	一	一七、〇八三	一〇、〇〇〇
第一期	二、二五六	三五、五五二	一五、七五九	一五、〇四八
第二期	二二七	三、四一六	一五、〇四八	一五、〇四八
計	二、四八三	三八、九六八	一五、〇九二	一五、〇九二
同十二年	一四、一七八	二二五、五五二	一、一二八	一、一二八
計	一〇、九〇〇	一二一、二九七	一、三、八三一	一、三、八三一
第一期	二五、〇七八	三四六、八四九	一四、八五五	一四、八五五
第二期	五八、七九九	一一九、一九三	九、九一〇	九、九一〇
計	一二、〇二八	九九二、六五八	一四、〇一五	一四、〇一五
同十四年	一一、八〇六	一二七、八六九	一〇、五七七	一〇、五七七
計	一一、四六三	一、三〇七、一〇二	二五、二一四、四六九	二五、二一四、四六九
第一期	一二三、二六九	九六八、〇八二	六、三二九、七〇一	六、三二九、七〇一
第二期	七八、八五四	二九三、〇一三	三一、五四四、一九七	三一、五四四、一九七
計	一〇二、五六四	一二六、〇九五	三四、三三一、二五六	三四、三三一、二五六
昭和元年	一一、八〇六	一二七、八六九	一〇、五七七	一〇、五七七
計	一一、四六三	一、三〇七、一〇二	二五、二一四、四六九	二五、二一四、四六九
第一期	一二三、二六九	九六八、〇八二	六、三二九、七〇一	六、三二九、七〇一
第二期	七八、八五四	二九三、〇一三	三一、五四四、一九七	三一、五四四、一九七
計	一〇二、五六四	一二六、〇九五	三四、三三一、二五六	三四、三三一、二五六
同二年	一一、八〇六	一二七、八六九	一〇、五七七	一〇、五七七
計	一一、四六三	一、三〇七、一〇二	二五、二一四、四六九	二五、二一四、四六九
第一期	一二三、二六九	九六八、〇八二	六、三二九、七〇一	六、三二九、七〇一
第二期	七八、八五四	二九三、〇一三	三一、五四四、一九七	三一、五四四、一九七
計	一〇二、五六四	一二六、〇九五	三四、三三一、二五六	三四、三三一、二五六

年次又八州廳別	作付面積	收穫高	生產價額	收一甲當平均高
同三年	一〇一、七五八	一二四、四四三	二五、四二七、四七四	一二、二二九
計	三二、四六二	三七九、六五四	八、〇二八、六九五	一一、六九五
第一期	一三四、二二〇	一、六二四、〇九七	三三、四五六、一六七	一一、二一〇
第二期	七三、六〇七	九一五、一七九	一九、一八七、五七〇	一二、四三三
計	二八、七〇三	三八〇、一六五	八、四九四、三六二	一三、二四五
同四年	一〇二、三一〇	一二九、三四四	二七、六八一、九三二	一二、六六一
計	八〇、三六〇	一、〇九〇、五八一	二二、三九五、九六五	一三、五七一
第一期	五四、八七七	七一五、六二五	九、三〇七、二七四	一三、〇四一
第二期	一三五、二三七	一、八〇六、二〇六	三一、七〇三、二三九	一三、三五六
計	九二、五一二	一、二七二、九九七	一八、〇九八、八八四	一三、七六〇
同五年	五四、九三六	六三五、七六六	七、八六六、一一一	一一、五七三
計	一四七、四四八	一、九〇八、七六三	二五、九六五、〇〇五	一二、九四五
第一期	一一九、二三八	一、八八八、八七三	二八、八〇六、二八二	一五、八四一
第二期	七四、七〇四	一、〇五三、八八三	一七、五一八、〇四七	一四、一〇七
計	一九三、九四二	二、九四二、七五六	四六、三二四、三二九	一五、一七三
同六年	一五二、二四一	二、二一〇、一二〇	三三、七二三、九三六	一四、六一三
計	八六、一八八	一、二一六、〇〇一	一九、八二四、六八七	一四、一〇九
第一期	一五二、二四一	二、二一〇、一二〇	三三、七二三、九三六	一四、六一三
第二期	八六、一八八	一、二一六、〇〇一	一九、八二四、六八七	一四、一〇九
計	二三七、四二九	三、四二六、一二一	五三、五四八、六二三	一四、四三〇
同七年	一一九、二三八	一、八八八、八七三	二八、八〇六、二八二	一五、八四一
計	七四、七〇四	一、〇五三、八八三	一七、五一八、〇四七	一四、一〇七
第一期	一九三、九四二	二、九四二、七五六	四六、三二四、三二九	一五、一七三
第二期	一五二、二四一	二、二一〇、一二〇	三三、七二三、九三六	一四、六一三
計	八六、一八八	一、二一六、〇〇一	一九、八二四、六八七	一四、一〇九
同八年	二三七、四二九	三、四二六、一二一	五三、五四八、六二三	一四、四三〇
計	二三七、四二九	三、四二六、一二一	五三、五四八、六二三	一四、四三〇

年次又ハ州廳別	作付面積	收穫高	生産價額	一甲當平均	備考 總數ノ表備考参照ノコト												
					澎湖		花蓮		臺東		高雄						
明治三十三年					第一期	第二期	計	第一期	第二期	計	第一期	第二期	計	第一期	第二期	計	
第一期 一四二、八三八 第二期 一五〇、五一四 計 二九三、三五二		一、〇〇八、〇〇〇 一、〇五〇、二四〇 計 二、〇五八、二四〇															

(口) 在來粳米

年次又ハ州廳別	作付面積	收穫高	生産價額	一甲當平均	備考 總數ノ表備考参照ノコト												
					臺南		臺中		新竹		臺北		同十年		昭和九年		
昭和九年					第一期	第二期	計	第一期	第二期	計	第一期	第二期	計	第一期	第二期	計	
第一期 一六二、七六六 第二期 一〇六、七六一 計 二六九、五二七		二、七七〇、九八二 一、五一五、二九八 四、二八六、二八〇		四八、四九八、〇九五 三二、三九七、八一二 八〇、八九五、九〇七													

年次又ハ州廳別	明治三十三年		同三十四年		同三十五年		同三十六年	
	第一期	第二期	第一期	第二期	第一期	第二期	第一期	第二期
作付面積	一一、四八〇 _甲	一〇、〇六一	一一、五四一	一三、三三八	一二、一〇〇	一一、八八九	一二、五六七	一〇、八三九
收穫高	七一、六八〇 _石	六四、九六〇	一三六、六四〇	一二三、二〇〇	九三、七六〇	七六、一六〇	一六九、九二〇	八四、八〇〇
生産價額	四							
收一甲當平均高	六・二四四 _石	五・四五七	六・三四三	九・二三七	七・七四九	六・四〇六	七・〇八三	八・五八六

備考 總數ノ表備考参照
(ハ) 丸 糯

澎湖	第一期	第二期	計
作付面積			
收穫高			
生産價額			
收一甲當平均高			

新 竹	臺 中		臺 南	高 雄	臺 東	花 蓮 港
	第一期	第二期				
第一期	二〇、一一六	一一、九三七	一〇、八五〇	一四、二七九	三、五九一	二、八六八
第二期	一一、九三七	二九、八三五	五九、八六五	三七、八五九	一、六五九	七、六一五
計	三二、〇五三	四四、一三六	七〇、七一五	五二、一三八	五、二五〇	九、四八三
第一期	一四、三〇一	二九、八三五	一〇、八五〇	一四、二七九	一、六五九	二、八六八
第二期	二二、〇七三	四一、三九一	六八四、四八六	四三七、九八九	一、三二八	七、二〇四
計	三三、三七八	七〇、二六四	一三、七〇六	五八、二六八	二、九八七	一〇、〇七二
第一期	二三八、八七一	一三二、二三一	一三七、五六三	二二一、九一三	三二、九〇五	一九、九一三
第二期	一三二、二三一	四一三、九一八	六八四、四八六	四三七、九八九	一、三二八	七、二〇四
計	三七一、一〇二	八二七、一五〇	一三、七〇六	五八、二六八	二、九八七	二一、一〇七
第一期	一一、八七五	一一、〇七七	一四、四一〇	一五、五四一	六、八二八	一〇、五九四
第二期	一一、〇七七	一五、五二八	一三、八七四	一一、五六九	八、四二五	六、九四三
計	二二、九五二	二六、六〇二	二八、二八四	二七、一〇〇	一五、二五三	一七、五三七
第一期	一一、八七五	一一、〇七七	一四、四一〇	一五、五四一	六、八二八	一〇、五九四
第二期	一一、〇七七	一五、五二八	一三、八七四	一一、五六九	八、四二五	六、九四三
計	二二、九五二	二六、六〇二	二八、二八四	二七、一〇〇	一五、二五三	一七、五三七

同	七年		同	六年		同	五年		同	四年		同	三年		同	二年	
	計	第一期		計	第一期		計	第一期		計	第一期		計	第一期		計	第一期
	二一、四五五	一五、〇九五		二二、三七一	一六、〇四八		一八、六七一	一三、〇八〇		一八、四五〇	一三、五七五		二一、〇七八	一四、三七三		二一、一九二	六、五〇四
	二八〇、七四〇	一九七、七一一		二六四、七一八	一八九、〇一九		二二二、二八三	一四四、九八七		一九〇、六〇六	一三五、一七三		二三四、二一八	一五九、五六三		二四二、五三九	七五、五〇七
	四、一〇二、八二三	三、九二四、一六九		三、四〇六、八二四	二、二二五、七四二		三、〇九七、〇八七	一、八二八、六七〇		三、七六三、四〇三	二、六八三、九九四		四、五八一、〇三三	四、九四五、九五二		四、四六〇、一三一	一、七〇八、四一二
	一三、〇八五	一三、〇九五		一一、八三三	一一、七七八		一一、三七〇	一一、〇八五		一〇、三三一	九、九五七		一一、一一二	一一、一〇一		一一、一三四	一一、六〇九

昭和元年	年次又八州廳別	備考 總數ノ表備考参照	澎湖		花蓮		臺東		高雄	
			計	第一期	計	第一期	計	第一期	計	第一期
	作付面積		一、二三一	一、〇五一	一、八〇	五六二	三三八	二二四	二、八三八	九九
	收穫高		一一、三一八	九、四一六	一、九〇二	四、四一六	二、四八〇	一、九三六	三二、〇六四	一、九三一
	生產價額		四、七四三、三一四	三、二四二、四六七	一、五〇〇、八四七	一、五〇〇、八四七	三、二四二、四六七	四、七四三、三一四	三六	三六
	一甲當平均高		九、一九四	八、九五九	一〇、五六七	七、八五八	七、三三七	八、六四三	一一、二九八	一九、五〇五

(三) 長糯

昭和元年
第一期
第二期
計

作付面積
收穫高
生產價額
一甲當平均高

五、五一三
一三、四四〇
一八、九五三

五九、八五八
一五三、七三六
二一三、五九四

一〇、八五八
一一、四三九
一二、二七〇

年次又ハ州廳別	作付面積	收穫高	生産價額	收一甲當平均高
明治三十三年	第一期 一五四、三一八 第二期 一六〇、五七五 計 三一四、八九三	一、〇七九、六八〇 _石 一、一五二、二〇〇 二、一九四、八八〇		六、九九六 六、九四五 六、九七〇
同 三十四年	第一期 一六九、三六〇 第二期 一六〇、七三九 計 三三〇、〇九九	一、九八六、八八〇 一、一五二、〇〇〇 三、一三八、八八〇		一、七三二 七、一六七 九、五〇九
同 三十五年	第一期 一五八、二三八 第二期 一七一、四一一 計 三二九、六四九	一、六〇〇、六四〇 一、二九五、六八〇 二、八九六、三二〇		一〇、一一五 七、五五九 八、七八六
同 三十六年	第一期 一七八、五三五 第二期 一九〇、五六五 計 三六九、一〇〇	一、九一九、六八〇 一、六九一、二〇〇 三、六一〇、八八〇		一〇、七五二 八、八七五 九、七八三
同 三十七年	第一期 一八七、五四四 第二期 二一二、四九七 計 四〇〇、〇四一	二、一〇七、二〇〇 一、九五二、三二〇 四、〇五九、五二〇		一一、二三六 九、一八八 一〇、三九八
同 三十八年	第一期 二〇〇、三五八 第二期 二一六、八八四 計 四一七、二四二	二、一六四、四二九 一、八五一、一三六 四、〇一五、五六五		一〇、八〇二 八、五三五 九、六二四
同 三十九年	第一期 二〇七、三二六 第二期 二二〇、八八一 計 四二八、二〇七	二、〇三四、九五六 一、六六五、二八一 三、七〇〇、二三七		九、八一五 七、五三九 八、六四一
同 四十年	第一期 二〇九、八七五 第二期 二三一、二〇二 計 四四一、〇七七	一、九九一、一四五 二、二一九、一六八 四、二一〇、三三三		九、四八七 九、五九八 九、五四六
同 四十一年	第一期 二一六、七四〇 第二期 二二二、〇三三 計 四三八、七七三	二、一七六、三四一 二、一七一、三二八 四、三四七、六六九		一〇、〇四一 九、三五八 九、六八八
同 四十二年	第一期 二一八、八九一 第二期 二三八、八六八 計 四五七、七五九	二、三二〇、二八四 二、〇七八、〇七七 四、三九八、三六一		一〇、六〇〇 八、七〇〇 九、六二〇
同 四十三年	第一期 二〇八、九五三 第二期 二二八、二四四 計 四三七、一九七	二、〇五一、四九六 一、九一二、五二四 三、九六四、〇二〇		九、八一八 八、三七九 九、〇六七
同 四十四年	第一期 二一四、七二七 第二期 二三七、三九〇 計 四五二、一一七	二、三五〇、一〇九 一、九〇三、六五〇 四、二五三、七五九		一〇、九四五 八、〇一九 九、四〇九

年次又ハ州廳別	作付面積	收穫高	生産價額	收一甲當平均高
明治三十三年	第一期 一五四、三一八 第二期 一六〇、五七五 計 三一四、八九三	一、〇七九、六八〇 _石 一、一五二、二〇〇 二、一九四、八八〇		六、九九六 六、九四五 六、九七〇
同 三十四年	第一期 一六九、三六〇 第二期 一六〇、七三九 計 三三〇、〇九九	一、九八六、八八〇 一、一五二、〇〇〇 三、一三八、八八〇		一、七三二 七、一六七 九、五〇九
同 三十五年	第一期 一五八、二三八 第二期 一七一、四一一 計 三二九、六四九	一、六〇〇、六四〇 一、二九五、六八〇 二、八九六、三二〇		一〇、一一五 七、五五九 八、七八六
同 三十六年	第一期 一七八、五三五 第二期 一九〇、五六五 計 三六九、一〇〇	一、九一九、六八〇 一、六九一、二〇〇 三、六一〇、八八〇		一〇、七五二 八、八七五 九、七八三
同 三十七年	第一期 一八七、五四四 第二期 二一二、四九七 計 四〇〇、〇四一	二、一〇七、二〇〇 一、九五二、三二〇 四、〇五九、五二〇		一一、二三六 九、一八八 一〇、三九八
同 三十八年	第一期 二〇〇、三五八 第二期 二一六、八八四 計 四一七、二四二	二、一六四、四二九 一、八五一、一三六 四、〇一五、五六五		一〇、八〇二 八、五三五 九、六二四

同 四十二年	同 四十一年	同 四十二年	同 四十三年	同 四十四年	大正 元年	同 二年
第一期	第二期	第一期	第二期	第一期	第二期	第一期
計	計	計	計	計	計	計

一五、八二六
二五、九一七
四一、七四三
一一、六三五
二二、二四八
三三、八八三
九、八四八
二一、一九四
三一、〇四二
九、二三五
二九、七九二
三九、〇二七
九、五八八
三二、四〇二
四一、九九〇
一三、四二四
三一、三二〇
四四、七四四

八七、二六六
二〇三、五五七
二九〇、八二三
六八、七八六
一五〇、〇七四
二一八、八六〇
五二、一一三
一五七、〇六六
二〇九、一七九
五四、四三七
一六七、九九〇
二二二、四二七
六〇、八一四
一六一、二三八
二二二、〇五二
九九、九二二
一九〇、一八五
二九〇、一〇七

五·五一四
七·八五四
六·九六七
五·九一二
六·七四六
六·二七四
五·二九二
七·四一一
六·七三九
五·八九五
五·六三九
五·六九九
六·三四三
四·九七六
五·二八八
七·四四四
六·〇七二
六·四八四

同 三十九年	同 三十八年	同 三十七年	同 三十六年	明治 三十五年
第一期	第二期	第一期	第二期	第一期
計	計	計	計	計

一三、四四七
二八、三九六
四一、八四三
一三、〇三四
二九、二六四
四二、二九八
一五、八〇六
二五、六〇七
四一、四一三
二九、一九四
四四、八四八
一五、六五四
一七、三五三
三五、五二〇
一八、一六七
一五、〇一一
二二、八〇八

四八、六四〇
四六、四〇〇
九五、〇四〇
一五四、八八〇
一二三、五二〇
二七八、四〇〇
一三八、二四〇
二〇〇、三二〇
三三八、五六〇
一〇九、六九四
二〇四、五四四
三一四、二三八
七四、一七一
一七六、六六七
二五〇、八三八
六六、九六二
二一四、二九七
二八一、二五九

五·五二九
三·〇九一
三·九九二
八·五二五
七·一一八
七·八三八
八·八三一
六·八六二
七·五四九
六·九四〇
七·九八八
七·五八八
五·五一六
六·二二二
五·九九五
五·一三七
七·三二三
六·六四九

備考 總數ノ表備考參照

(口) 糯

年次又ハ州廳別	作付面積	收穫高	生産價額	收一甲當平均高
明治三十三年	六六一 ^甲	三、二〇〇 ^石	四、八四一 ^石	
第一期	一、〇二六	三、五二〇	三、四三一	
第二期	一、六八七	六、七二〇	三、九八三	
計	二、七一三	八、〇〇〇	六、二五五	
同 三十四年	二、〇八三	二、八四〇	一、三六三	
第一期	三、三六二	一〇、八四〇	三、二二四	
第二期	一、〇一〇	四、一六〇	四、一一九	
計	一、二二一	三、五二〇	二、八八三	
同 三十五年	二、二三一	七、六八〇	三、四四二	
第一期	九四七	八、三二〇	八、七八六	
第二期	一、五四七	一〇、五六〇	六、八二六	
計	二、四九四	一八、八八〇	七、五七〇	
同 三十六年	二、八〇六	八、〇〇〇	八、五六五	
第一期	九三四	一五、三六〇	五、四七四	
第二期	三、七四〇	二二、三六〇	六、二四六	
計			五五	

澎湖	花蓮港	臺東	高雄	臺南	臺中
第一期	一一三	一四五	五〇七	二七、一一九	三、八二五
第二期	二七〇	六五二	八、〇七二	一四、七〇八	二四五
計					四、〇七〇
第一期	八三七	六二〇	六五、四九八	一二九、三二二	二七、〇九四
第二期	一、〇四一	三、三三五	六五、四九八	一一八、一一二	一、七四七
計				二四七、四三四	二八、八四一
第一期					七、〇八三
第二期					七、一三一
計					七、〇八六
第一期					一二、四二〇
第二期					八、〇三〇
計					九、一二四
第一期					八、一一四
第二期					八、一一四
計					八、一一四
第一期					五、三五五
第二期					四、二七六
計					五、一一五
第一期					七、四〇七
第二期					六、六三一
計					六、九五六

同 五 年	同 四 年	同 三 年	同 二 年	大 正 元 年	同 四 十 四 年
計 第 二 期	計 第 二 期	計 第 二 期	計 第 二 期	計 第 二 期	計 第 二 期
第 一 期	第 一 期	第 一 期	第 一 期	第 一 期	第 一 期

六八〇
一、八〇四
二、四八四
八二七
一、七六四
二、五九一
一、〇三五
一、八〇三
二、八三八
一、〇九四
一、九八九
三、〇八三
七〇九
一、九六五
二、六七四

五、〇二六
九、三九七
一四、四二三
六、六〇六
七、一五六
一三、七六二
九、〇八七
一〇、五九六
一九、六八三
七、八〇一
一〇、八一五
一八、六一六
四、五二〇
一、九〇八
一七、四二八

五七

七・三九一
五・二〇九
五・八〇六
七・九八八
四・〇五七
五・三一
八・七八〇
五・八七七
六・九三六
七・一三一
五・四三七
六・〇三八
六・三七五
六・五六九
六・五一八
六・〇〇五
六・四四一
六・三三九

同 四 十 三 年	同 四 十 二 年	同 四 十 一 年	同 四 十 年	同 三 十 九 年	明 治 三 十 八 年
計 第 二 期	計 第 二 期	計 第 二 期	計 第 二 期	計 第 二 期	計 第 二 期
第 一 期	第 一 期	第 一 期	第 一 期	第 一 期	第 一 期

八五九
一、七九四
二、六五三
六七七
二、〇八六
二、七六三
六二五
二、二七四
二、八九九
九五五
二、三三六
三、二九一
四五六
一、七一一
二、一六七
六八五
一、五〇二
二、一八七

八、三四三
一五、七〇〇
二四、〇四三
四、四七五
一三、〇三〇
一七、五〇五
三、二一五
一七、三五七
二〇、五七二
五、二一三
一、九二二
一八、一三六
二、五九四
一〇、一三五
一、二七二九
四、五六五
九、七〇九
一四、二七四

五六

九・七一二
八・七五一
九・〇六三
六・六一〇
六・二四六
六・三三六
五・一四四
七・六三三
七・〇九六
五・四五九
五・五三二
五・五一
五・六八九
五・八七四
六・六六四
六・四六四
六・五二七

同 十二年		同 十三年		同 十四年		昭和元年		同 二年		同 三年	
第一期	第二期	第一期	第二期	第一期	第二期	第一期	第二期	第一期	第二期	第一期	第二期
二八一	一〇九六	一〇七七	三四九	一、四二六	一、二七五	二五八	一、二九〇	二七七	一、三四三	三三四	九三八
一、一九四	四、七六二	八、五五六	二、二五四	一〇、八一〇	一、九六七	一、六二七	九、三〇五	二、一五八	九、八〇一	二、五三七	七、〇九四
二〇、二四七	八六、〇七七	二一五、二四四	四一、五一九	二五六、七六三	五四、六四三	三九、一五八	一九七、八四一	四三、五八五	二一〇、七五九	四八、六一二	一二九、三〇五
四、二四九	四、三四五	六、四五八	七、九四四	七、五八一	五、九七九	六、三〇六	七、二一三	七、七九一	七、二九八	七、五九六	七、五六三
計	計	計	計	計	計	計	計	計	計	計	計
一、二七二	九三八	一、二七二	九三八	一、二七二	九三八	一、二七二	九三八	一、二七二	九三八	一、二七二	九三八

大正六年		同 七年		同 八年		同 九年		同 十年		同 十一年	
第一期	第二期	第一期	第二期	第一期	第二期	第一期	第二期	第一期	第二期	第一期	第二期
六五五	二、二四九	五九七	二、四六九	六六四	三、〇六六	七三一	二、九一五	四九〇	一、四〇四	一、八二二	二、五五三
三、四五〇	一四、八七八	三、三八二	一三、二六七	三、八六四	一六、六四九	四、二二三	一五、四七七	二、五九三	七、四一二	一〇、九五二	一五、一七四
四五、八九〇	一五三、七二四	一九九、六一四	三二、〇一九	四五、八九〇	一五三、七二四	一九九、六一四	三二、〇一九	四五、八九〇	一五三、七二四	一九九、六一四	三二、〇一九
五、二六七	六、六一五	五、六六五	五、三七三	五、八一九	五、四三〇	五、七七九	五、〇一〇	五、二九二	五、二七九	五、二八二	五、九四四
計	計	計	計	計	計	計	計	計	計	計	計
一、六五六	一、三一二	一、八二二	二、五五三	一、四〇四	一、八二二	二、五五三	一、四〇四	一、八二二	二、五五三	一、四〇四	一、八二二

同 八年	同 七年	同 六年	同 五年	同 四年	同 三年
計	計	計	計	計	計
第一期 第二期	第一期 第二期	第一期 第二期	第一期 第二期	第一期 第二期	第一期 第二期
一三、四八一 三五、九〇五 四九、三八六 一一、二九〇 三三、一一〇 四四、四〇〇	八、二〇三 三一、〇七六 三九、二七九 八、七一八 三〇、一一二 三八、八三〇	一〇、五二五 三二、七一五 四三、二四〇 一一、一九九 三六、一三〇 四七、三二九	五六、〇八〇 二二、四七四 二六八、五五四 六一、八五一 二一九、三四六 二八一、一九七	三三、一五九 一九三、一一九 二二一、二七三 四四、一五九 一九八、四五二 二四二、六一一	五三九、四九〇 二、〇四四、〇〇〇 二、五八三、四九〇 四八一、四四八 一、七〇七、三八九 二、一八八、八三七
四、一六〇 五、九一八 五、四三八 五、四七八 六、六二五 六、三三三	四、六五一 六、二一四 五、八八八 五、〇六五 六、五九〇 六、二四八	五、二七〇 六、二三六 六、〇〇一 五、五九四 六、二八八 六、一二四	九二、四七九 二一六、四八〇 三〇八、九五九 七一、三八〇 一六〇、二〇九 二三一、五八九	五、六七八 一六六、七七五 二二三、四五三 五九、四六三 一七七、三八七 二三六、八五〇	九四三、二七三 二、三五六、〇〇〇 三、二九九、二七三 一、三八八、五五七 二、五五七、五四八 三、九四六、一〇五
五、五一一 七、六六二 六、八六一 五、九〇三 六、六八七 六、四二四	五、三八一 七、三四八 六、七二五 五、九九七 五、六一四 五、〇七六	六、四七三 四、九二九 五、二九〇 七、五三九 六、〇六二 六、五一一	二八九、八四八 二二七、二〇一 六二、六四七 二二七、二〇一 二八九、八四八	二四九、四七〇 二〇四、〇一六 二五九、四八六 六二、六四七 二二七、二〇一 二八九、八四八	二八九、八四八 二二七、二〇一 六二、六四七 二二七、二〇一 二八九、八四八

同 二年	大正 元年	同 四十四年	同 四十三年	同 四十二年	明治 四十一年
計	計	計	計	計	計
第一期 第二期	第一期 第二期	第一期 第二期	第一期 第二期	第一期 第二期	第一期 第二期
四七、五八二 三三、一二三 一四、四五九	四四、五八一 三四、一六六 一〇、四一五	四一、五一一 三一、五九六 九、九一五	三三、二二九 二二、六九六 一〇、五三三	三六、〇五〇 二二、九五九 一二、〇九一	四五、〇三四 二八、二五三 一六、七八一
三〇九、七九〇 二〇〇、七八一 一〇九、〇〇九	二三五、八一四 一六八、三九四 六七、四二〇	一七七、三八七 二二六、八五〇 六七、四二〇	二二二、四五三 一六六、七七五 五六、六七八	二三一、五八九 一六〇、二〇九 七一、三八〇	九二、四七九 二一六、四八〇 三〇八、九五九
六、五一一 六、〇六二 七、五三九 五、二九〇 四、九二九 六、四七三	五、〇七六 六、四七三 四、九二九 五、二九〇 七、五三九 六、〇六二	五、〇七六 六、四七三 四、九二九 五、二九〇 七、五三九 六、〇六二	六、七二五 七、三四八 五、三八一 五、九九七 五、六一四 五、〇七六	六、四二四 六、六八七 五、九〇三 六、六八七 六、四二四 五、九〇三	五、五一一 七、六六二 六、八六一 五、九〇三 六、六八七 六、四二四

(二) 生産増加ノ趨勢

年	臺灣		内地	
	産額	自大正元年至大正五年平均ヲ一〇〇トシタル割合	産額	自大正元年至大正五年平均ヲ一〇〇トシタル割合
大正四年—同八年五年平均	四、七六四、六〇二 ^石	一〇二・六%	五六、八九二、六四八 ^石	一〇四・六%
大正九年—同十三年五年平均	五、二四一、四三四	一一二・九	五八、三三九、四七二	一〇七・三
大正十四年—昭和四年五年平均	六、五六六、三五五	一四一・四	五九、四五二、〇八六	一〇九・三
昭和五年—同九年五年平均	八、二五〇、〇六一	一七七・七	六一、〇三〇、〇三九	一一二・二

三、米穀ノ輸移出入額

(イ) 種類別、年別輸移出額

年別	種類別					計
	蓬萊米	在來粳米	丸	糯	長	
大正十四年	一、〇三、三〇 ^石	八八、三四 ^石	四七、八四 ^石	一〇四、六八 ^石	—	二、四三、〇〇 ^石
昭和元年	八九、〇五	四九、六七	七三、五七	八三、八五	—	二、一九、二八
同二年	一、五四、元一	六二、一五	七三、三三	一三、八七五	—	二、六五、七四
同三年	一、〇七、四六	五三、〇六	七四、九七	九、六三〇	—	二、三六、八五
同四年	一、〇六、三七	三五、七四〇	八三、一五	八三、八六八	—	二、三二、〇九
同五年	一、〇〇、三三	三五、七四六	七五、八九	四、六四七	—	二、二九、五五

年別	蓬萊米	在來粳米	丸	糯	長	其ノ他	計
同六年	一、五七、八七〇	四九、九九五	五三、二五	六五、一三	—	—	二、六六、二四
同七年	二、二〇、〇一〇	三四、〇九三	六〇、五六	一四、四七	—	—	三、三八、五二
同八年	二、八一、〇四六	一九、六〇五	九四、八〇四	九、六二七	—	—	四、一三、〇八
同九年	三、八七、〇三三	三五、五七二	八〇、〇四四	五、〇七〇	—	—	五、〇五、七〇
最近三ヶ年平均	二、九七、三五	二九、七九〇	七六、一四五	九八、〇三八	—	—	四、一七〇、七八

備考 臺灣總督府殖産局編「臺灣米穀要覽」ニ據ル

(ロ) 仕向地別種類別輸移出額

種類別	年別仕向地別									
	北海道	東 京	横 濱	名古屋	大 阪	神 戸	門 司	長 崎	鹿 兒 島	計
蓬萊米	三六、四〇 ^石	七四、七二	一四、四八	二二、〇九	一一、二五	二九、七〇	二八、二九六	一三、七七七	二、四七	二、四七
在來粳米	六、八六 ^石	八〇、七三	五四、八五	三二、二五	一一、三六	三三、六四	一七、三四	一、五四	九、八三	九、八三
丸	七、四三 ^石	六七、四七	三九、九七	五四、二九	五、八四	七四、三四	三、八四	一、〇四	七、四	七、四
糯	六、四六 ^石	三三、六三	一八、二九	九、二四八	一一、九六七	一〇、九四二	一、〇、五七六	—	一、六四	一、六四
長	—	—	—	—	—	—	—	—	—	—
其ノ他	—	—	—	—	—	—	—	—	—	—
計	四、四二 ^石	九七、八二	二九、三六	二七、五、四七	一九、三〇〇	三七、二九	三四三、〇七	一六、四八	三三、七六	三三、七六

昭和七米穀年度

昭和八米穀年度																	
年 度																	
種類別																	
仕向地別																	
年 別																	
自七年至三ヶ年平均																	
大 阪	神 戸	門 司	長 崎	鹿 兒 島	那 覇	其 他	計	北 海 道	東 京	横 濱	名 古 屋	大 阪	神 戸	門 司			
九一,九三五	二〇〇,三三六	二,二〇,〇〇〇	二六,〇〇九	一,四九,四四六	二四,一〇四	三九,四二二	八〇,二二二	二八一,四四五	一九,三三〇	一八,五五四	一七,五五九	一六四,五〇〇	二,八八,〇四六	五,三三四	一,七四,九八八	三〇三,八二三	三〇八,六六六
二〇,三六六	九三,三七九	三四一,〇九三	八,五五四	一,四九,四四六	一六,六八五	七,一七七	二,九〇八	二四,三五八	三,三四一	二,六二七	一八,八三七	九,七三三	一六,六〇五	二,一四九	二六,六七七	一八,二九三	二八,七三二
六	三三,五九七	六四〇,五六六	一〇,二五三	二九,八五二	五,四八七	一四,三三九	一四,四九八	九,六四九	一四,五三八	一七,三九六	七四,九三三	二二,〇四〇	九四,八〇四	一,四八〇	一四,八〇三	三,四九七	四,三三二
一,四五五	四九,二〇五	一四,四二七	九三	三〇,六五〇	九,八四四	七,三三六	六,二二八	一五,二〇六	二,九七二	二,五三三	四,九八八	四,八九八	九六,六七七	二,〇九一	二四,〇九一	五,三〇七	七,七五八
一三,八五三	六七,八二三	三,三八,五〇二	四,三三八	一,八六,八三三	二九,一二〇	三,六二七	二三八,一九三	二,〇六〇	二,〇四三	一,八六〇	一,五三七	二,六四〇	四,一三三,〇八三	六〇,四五三	二,〇六〇,四七九	三,四九,五九九	四,三九,四三七
一,四九,四四六	二四,一〇四	三九,四二二	八〇,二二二	二八一,四四五	一九,三三〇	一八,五五四	一七,五五九	一六四,五〇〇	二,八八,〇四六	五,三三四	一,七四,九八八	三〇三,八二三	三〇八,六六六	二,二〇,〇〇〇	二六,〇〇九	一,四九,四四六	二四,一〇四
二,二〇,〇〇〇	二,二〇,〇〇〇	二,二〇,〇〇〇	二,二〇,〇〇〇	二,二〇,〇〇〇	二,二〇,〇〇〇	二,二〇,〇〇〇	二,二〇,〇〇〇	二,二〇,〇〇〇	二,二〇,〇〇〇	二,二〇,〇〇〇	二,二〇,〇〇〇	二,二〇,〇〇〇	二,二〇,〇〇〇	二,二〇,〇〇〇	二,二〇,〇〇〇	二,二〇,〇〇〇	二,二〇,〇〇〇

昭和九米穀年度														
年 度														
種類別														
仕向地別														
年 別														
自七年至三ヶ年平均														
大 阪	神 戸	門 司	長 崎	鹿 兒 島	那 覇	其 他	計	北 海 道	東 京	横 濱	名 古 屋	大 阪	神 戸	門 司
一八八,八四四	三〇三,一〇〇	三〇一,四〇〇	三,八七三	二八,一三三	三三,八三三	三九六,一一〇	三,八四七,〇三三	一八,八〇二	一,三四,〇五五	三三七,八〇二	二五三,九九五	二二七,〇五五	二四,六八三	二四,四六九
一三,六七二	一九,八九三	三七,四四五	三,九六五	一三,五五九	四三,六〇四	四三,六八九	三五,五七二	五,八四二	九三,九〇三	二九,九四三	二二,三七四	一一,〇六九	一八,四八八	二六,三五五
一五,八〇九	一八,一七九	五,七四六	二,四〇〇	二,一六三	九,九六三	一〇,一八三	八,一〇,四四	一八,一七九	一七,五九六	三四,四七七	七四,九八三	二九,七三〇	一四,四六六	五,五〇七
三,六九〇	一,九四六	二,八八一	—	二,三三〇	七,五	二,四二二	五,一〇七〇	—	—	—	—	—	—	—
三六,九九四	五三,三二七	四〇,三六三	四七,八七八	四六,〇八三	二八,一五四	四三,三五五	五,〇五〇,七七〇	—	—	—	—	—	—	—
二,二〇,〇〇〇	二,二〇,〇〇〇	二,二〇,〇〇〇	二,二〇,〇〇〇	二,二〇,〇〇〇	二,二〇,〇〇〇	二,二〇,〇〇〇	二,二〇,〇〇〇	二,二〇,〇〇〇	二,二〇,〇〇〇	二,二〇,〇〇〇	二,二〇,〇〇〇	二,二〇,〇〇〇	二,二〇,〇〇〇	二,二〇,〇〇〇

米穀年度	月別	蓬萊米	在來粳米	丸糯	長糯	其ノ他	計	月別移出割合
大正十四年	十一月	三,三九九	七,八四七	九,五九六	七,二六六	—	三〇八,九九八	八・五七
	十二月	五,八七〇	一七,九〇〇	一四,〇〇〇	五,四四四	—	三五六,五五四	一四・九八
	一月	六,二〇四	一〇七,六〇〇	五,三五〇	一七,八三三	—	一八八,九九七	七・七五
	二月	八,三三〇	七〇,〇六二	二九,四九七	四,五七三	—	一一二,四六一	四・六一
	三月	七,五五四	五五,〇七五	三三,七三三	六,四四三	—	一〇〇,八三三	四・一三
	四月	三,一七九	五五,七七七	一〇,六八三	一,七八三	—	五,三三二	三・一一
	五月	二,三三五	七,五八七	四,五三三	一,三五六	—	三五,六一一	一・〇五
	六月	三,四二四	六七,五〇七	七,九三三	三七	—	八九,二四四	三・六六
	七月	三,五二六	八九,二五五	七,七二六	五九〇	—	四八,七七七	一・四〇
	計						四八八,七七七	一八・四〇
	計						四,一七〇,七四四	一〇〇・〇〇
	計						四,一七〇,七四四	一〇〇・〇〇

備考 臺灣總督府殖産局編「臺灣米穀要覽」ニ據ル

(六) 種類別、月別内地向移出額及移出割合

米穀年度	月別	蓬萊米	在來粳米	丸糯	長糯	其ノ他	計	月別移出割合
昭和元年	八月	三九七,五九九	七七,三五〇	一一,三三三	二,三三四	—	四八九,五六六	一〇・〇七
	九月	一八〇,九九八	三三,三五五	一九,七九八	一,九九八	—	二三三,八九八	九・五九
	十月	八七,六八八	一九,〇三三	一三,〇五五	四,〇八五	—	一一三,八六一	五・〇八
	十一月	一四,〇三二	五七,七四四	三四,七六九	一〇,五六六	—	三九七,二二〇	一八・四八
	十二月	一四,三五六	七五,〇六九	一一,七〇五	一〇,四四四	—	三二七,四七七	一〇・五九
	一月	一四,七三七	六九,六五九	六,四九一	八,三五二	—	一三〇,三三九	六・〇六
	二月	一三,六八八	四三,九九一	六,八九九	一五,三三八	—	一五九,九〇六	六・五二
	三月	七,三七三	二六,五四三	二四,五五五	二,六五五	—	八〇,一八五	三・七三
	四月	四,四〇六	一六,四〇三	三,五八一	三,〇四二	—	四七,四三〇	二・三二
	五月	二四,一五七	五九,〇三九	一三,七五九	五,六八八	—	九八,八三三	四・六五
	六月	一五,六四一	四七,〇二〇	八,一八三	一,七三二	—	三三,六三五	一〇・八三
	七月	二二,三三三	二六,九八五	八,六四九	四,一七四	—	二五,一三〇	一一・七八
八月	二〇,〇七	三三,一二三	二,五三八	五,〇七六	—	二五,八二四	一一・八一	
九月	一七四,八二二	二八,九九一	一七,二二五	五,四三五	—	二三,三五三	一〇・四四	
十月	八八,五〇〇	四三,七三六	七,七〇九	八,四九七	—	二,四八,四七三	一〇〇・〇〇	
十一月	二一〇,五六六	三三,九六一	八,五七五	四,〇五四	—	二三〇,一〇六	八九・七	
十二月	六三,一九九	五,〇五三	三九,四九九	一一,七七八	—	四五,三三八	一七・七四	
計						二,一四八,四七三	一〇〇・〇〇	
計						二,一四八,四七三	一〇〇・〇〇	
計						二,一四八,四七三	一〇〇・〇〇	

米穀年度	月別	蓬萊米	在來粳米	丸糯	長糯	其ノ他	計	月別移出割合
大正十四年	十一月	三,三九九	七,八四七	九,五九六	七,二六六	—	三〇八,九九八	八・五七
	十二月	五,八七〇	一七,九〇〇	一四,〇〇〇	五,四四四	—	三五六,五五四	一四・九八
	一月	六,二〇四	一〇七,六〇〇	五,三五〇	一七,八三三	—	一八八,九九七	七・七五
	二月	八,三三〇	七〇,〇六二	二九,四九七	四,五七三	—	一一二,四六一	四・六一
	三月	七,五五四	五五,〇七五	三三,七三三	六,四四三	—	一〇〇,八三三	四・一三
	四月	三,一七九	五五,七七七	一〇,六八三	一,七八三	—	五,三三二	三・一一
	五月	二,三三五	七,五八七	四,五三三	一,三五六	—	三五,六一一	一・〇五
	六月	三,四二四	六七,五〇七	七,九三三	三七	—	八九,二四四	三・六六
	七月	三,五二六	八九,二五五	七,七二六	五九〇	—	四八,七七七	一・四〇
	計						四八八,七七七	一八・四〇
	計						四,一七〇,七四四	一〇〇・〇〇
	計						四,一七〇,七四四	一〇〇・〇〇

備考 臺灣總督府殖産局編「臺灣米穀要覽」ニ據ル

(六) 種類別、月別内地向移出額及移出割合

米穀年度	月別	蓬萊米	在來粳米	丸糯	長糯	其ノ他	計	月別移出割合
昭和元年	八月	三九七,五九九	七七,三五〇	一一,三三三	二,三三四	—	四八九,五六六	一〇・〇七
	九月	一八〇,九九八	三三,三五五	一九,七九八	一,九九八	—	二三三,八九八	九・五九
	十月	八七,六八八	一九,〇三三	一三,〇五五	四,〇八五	—	一一三,八六一	五・〇八
	十一月	一四,〇三二	五七,七四四	三四,七六九	一〇,五六六	—	三九七,二二〇	一八・四八
	十二月	一四,三五六	七五,〇六九	一一,七〇五	一〇,四四四	—	三二七,四七七	一〇・五九
	一月	一四,七三七	六九,六五九	六,四九一	八,三五二	—	一三〇,三三九	六・〇六
	二月	一三,六八八	四三,九九一	六,八九九	一五,三三八	—	一五九,九〇六	六・五二
	三月	七,三七三	二六,五四三	二四,五五五	二,六五五	—	八〇,一八五	三・七三
	四月	四,四〇六	一六,四〇三	三,五八一	三,〇四二	—	四七,四三〇	二・三二
	五月	二四,一五七	五九,〇三九	一三,七五九	五,六八八	—	九八,八三三	四・六五
	六月	一五,六四一	四七,〇二〇	八,一八三	一,七三二	—	三三,六三五	一〇・八三
	七月	二二,三三三	二六,九八五	八,六四九	四,一七四	—	二五,一三〇	一一・七八
八月	二〇,〇七	三三,一二三	二,五三八	五,〇七六	—	二五,八二四	一一・八一	
九月	一七四,八二二	二八,九九一	一七,二二五	五,四三五	—	二三,三五三	一〇・四四	
十月	八八,五〇〇	四三,七三六	七,七〇九	八,四九七	—	二,四八,四七三	一〇〇・〇〇	
十一月	二一〇,五六六	三三,九六一	八,五七五	四,〇五四	—	二三〇,一〇六	八九・七	
十二月	六三,一九九	五,〇五三	三九,四九九	一一,七七八	—	四五,三三八	一七・七四	
計						二,一四八,四七三	一〇〇・〇〇	
計						二,一四八,四七三	一〇〇・〇〇	
計						二,一四八,四七三	一〇〇・〇〇	

昭和八年											
十一月	十二月	一月	二月	三月	四月	五月	六月	七月	八月	九月	十月
月	月	月	月	月	月	月	月	月	月	月	月
二七五、一七五	二〇九、八四五	八三、六九七	五、五九五	五、三九八	四〇、三三七	五〇、三六八	三五四、五〇〇	六九、七〇八	五〇六、八一九	四〇一、五八三	二、八五五、〇六六
二五、三三三	二九、一七五	二五、〇二一	一四、一五〇	七、六三三	九、四六九	一九、六六一	九、八五四	一八、五四七	一一、八九七	一一、八四〇	一九、五五五
一七、七七八	四五〇、四〇八	一四、三三四	四、六六五	三、一五五	二、七九二	二、七六三	一〇、〇三五	四、一六九	二、五八八	六、三二一	九、九三三
五、五八八	三三、九九七	三三、八八八	七、六六〇	七、六六六	四、七二二	四、五八八	二、八四〇	四、六七七	三、〇〇三	三、六九一	六、六七七
四八三、五九三	七三、四三五	二六六、〇三〇	一一〇、〇八〇	一〇八、八〇二	七九、三七七	九六、六八九	三三、七五三	六五七、〇九二	五五四、五六六	四三三、四三九	四、〇七七、五七七
一一、五三〇	三二、八〇五	一、〇六三、七五九	一、六八六	五、六七七	八、〇九六	三、八八一	三、七〇〇	五、七、六〇〇	三、八八一	三、八八一	三、八八一
二〇五	六、五一	二、四五	二、四五	二、四五	二、四五	二、四五	二、四五	二、四五	二、四五	二、四五	二、四五

昭和九年											
十一月	十二月	一月	二月	三月	四月	五月	六月	七月	八月	九月	十月
月	月	月	月	月	月	月	月	月	月	月	月
二八、二三三	三〇三、三九六	一、〇四一、九五	七九三、九〇四	五七三、〇八四	三、五、〇四	三、七、七、九二四	三、五、〇六六	二、四八、五九〇	一九、〇九五	一一、六六七	九、三、三三
三〇、七四〇	六、七三三	三、八七三	二、七、七、四	三、五、〇五三	三、九、〇二九	三、四、三、五八	二、二、七、六	二、九、〇一五	三、六、七、九	二、一、五、四	三、三、七、〇
三六、二二八	一〇、九〇〇	二、二、二、五	三、三、七、四	七、一、四、三	六、六、六	七、六、七、六、九	二、九、七、九〇	三、五、六、六、七	一、五、七、三、六	七、五、九、八、三	三、三、二、四、五
四、三、五、〇	一、六、八、六	五、六、七	六、八	九、五、六	一、四、一、三	五、〇、七、〇	二、九、七、九〇	三、三、六、六、七	一、七、六、〇、六	一、九、四、七、七	二、六、三、〇
一〇、三、五、〇	三、二、八、〇、五	一、〇、六、三、七、五九	八、八、一、〇〇	六、六、三、三、五	二、六、三、〇、一	四、九、〇、二、五	四、〇、三、八、九	六、七、九、一	四、六、三、六	三、八、四、六、〇	一、九、一、九、六
二〇五	六、五一	二、四五	二、四五	二、四五	二、四五	二、四五	二、四五	二、四五	二、四五	二、四五	二、四五

計	三、四萬、〇八一	一五、四八	六〇、九七	八、三四	一	四、七、八〇一	100.00
---	----------	-------	-------	------	---	---------	--------

備考 臺灣總督府殖産局編臺灣米穀要覽ニ據ル
但シ昭和十年六月以降ノ分ハ臺北米穀事務所長ノ報告ニ據ル

(二) 生産額ニ對スル内地向移出額割合

年次	生産額	内地向移出額	生産額ニ對スル移出額ノ割合
大正十四年	六、二七〇、七二一石	二、四三八、六〇〇石	三八・九%
昭和元年	六、一〇一、一七二	二、一四八、四七二	三五・二
同 二年	六、六三六、五六三	二、五六六、七〇六	三八・七
同 三年	六、八四一、〇七〇	二、三四五、二五一	四四・三
同 四年	六、四五〇、六四一	二、一八六、四四二	三三・九
同 五年	七、一一〇、八五二	二、一一三、〇八七	二九・七
同 六年	七、五一六、三二四	二、六三四、五二四	三五・一
同 七年	八、〇七二、八四八	三、三〇〇、五六一	四〇・九
同 八年	八、六六六、四九九	四、〇七七、五三七	四七・〇
同 九年	八、九三四、一五五	四、九六〇、二五五	五五・五
同 十年	八、九〇六、〇三三	四、三七一、八〇〇	四九・一
以上三ヶ年平均	八、八三五、五六二	四、四六九、八六四	五〇・六

備考

(一) 生産額ハ當該年ノ第一期米ト前年第二期米トヲ合算シタルモノトス
(二) 内地向移出額ハ臺灣米穀要覽ニ據ル但シ昭和十年度分中六月以降ノ分ハ臺北米穀事務所長ノ報告ニ據ル

(ホ) 年別輸移入額

年次	輸 入 移	移 入 額		輸 移 入 額 計
		内地ヨリ	朝鮮ヨリ	
大正十四年	八一、四三五石	七三六、三五七石	—	八一七、七九二石
同 十五年	四三七、三〇二	三一、一五五	—	四六八、四五七
昭和二年	八八一、七九九	一九、八一二	—	九〇一、六一一
同 三年	二九三、二一九	二七、三九四	二	三二〇、六一五
同 四年	六三〇、五三八	一一、六一三	—	六四三、一五一
同 五年	八九、一二二	七、八七五	—	九六、九九七
同 六年	六、五〇五	七、八七二	—	一四、三七七
同 七年	一六六、〇六三	八五、八六五	四、五一〇	二五六、四三八
同 八年	四七、八七一	七、二八五	一五六	五五、三一二
同 九年	二一五	七、一二八	五一二	七、八五五

備考 臺灣總督府編纂「臺灣米穀要覽」ニ據ル

四、米穀ノ用途別消費額

(自昭和七年三ヶ年平均) 至同 九年三ヶ年平均

用途別	種別	合	
		實數	用途別割合
飯用	蓬萊米	三九、六元	三、七六三三
酒造用	在來粳米	四、七五五	三、七六三三
味噌醬油用	糯米	一、七〇五	二、二四四
菓子用	米	九七二	二、二四四
餅用	內地米	七六	一、七五七
米粉用	朝鮮米	四八二	六
種子用	外國米	一九八八六	二〇、八四五
其他	計	四〇九	一、四三三
計	計	四〇九、〇四	一〇〇、〇〇

備考 臺灣總督府殖産局編「臺灣米穀要覽」ニ據ル

計ト内譯ト合致セザルモノアルハ四拾五入ノ關係ニ因ル

五、米穀現在高

年月日	蓬萊米	在來粳米	丸糯米	長糯米	內地米	朝鮮米	外國米	計
昭和七年三月一日	一七、五九	九四八、四九〇	一六、六五	石	五、六	石	一、三三、三五	一、三三、三五
同 十一月一日	三三、五〇〇	六四〇、六七	三七、〇六	石	三、一	石	三、三五	九四、九六九

同 八年五月一日	一七〇、五三	九八、八九	一六、五〇	石	六、三	石	一、四、三九	一、三六、〇六
同 八年七月一日	一六、一〇七	四九、三六一	四、〇三	石	六、二	石	一、〇、四三	七三、一〇
同 九年五月一日	一〇六、七七	五八、三五	一四、七五	石	四、三	石	二、四〇	八四、二四
同 九年七月一日	六、〇五	三五、六九	一、三五	石	三、八	石	二	三五、三三
同 十年五月一日	二〇三、四四	四〇、五一	二八、六〇	石	七、六	石	二	六八、三〇
同 十年七月一日	一四八、二九	四〇、二〇	八、一三	石	三、三	石	五	五二、二五

備考

臺灣總督府殖産局編臺灣米穀要覽ニ據ル
但シ昭和十年五月一日以後ハ臺北米穀事務所長報告ニ據ル

六、米 價

(一) 玄米相場
(イ) 蓬萊米(百斤建)

米穀年度	月別										二期平均相場	一期平均相場	年平均相場				
	十月	十一月	十二月	一月	二月	三月	四月	五月	六月	七月				八月	九月	十月	
大正十三年	一四、八三	一四、八三	一四、八三	一四、八三	一四、八三	一四、八三	一四、八三	一四、八三	一四、八三	一四、八三	一四、八三	一四、八三	一四、八三	一四、八三	一四、八三	一四、八三	一四、八三
同 十四年	一四、八三	一四、八三	一四、八三	一四、八三	一四、八三	一四、八三	一四、八三	一四、八三	一四、八三	一四、八三	一四、八三	一四、八三	一四、八三	一四、八三	一四、八三	一四、八三	一四、八三
昭和元年	一〇、六	一〇、六	一〇、六	一〇、六	一〇、六	一〇、六	一〇、六	一〇、六	一〇、六	一〇、六	一〇、六	一〇、六	一〇、六	一〇、六	一〇、六	一〇、六	一〇、六
同 二年	一〇、六	一〇、六	一〇、六	一〇、六	一〇、六	一〇、六	一〇、六	一〇、六	一〇、六	一〇、六	一〇、六	一〇、六	一〇、六	一〇、六	一〇、六	一〇、六	一〇、六
同 三年	九、四六	九、四六	九、四六	九、四六	九、四六	九、四六	九、四六	九、四六	九、四六	九、四六	九、四六	九、四六	九、四六	九、四六	九、四六	九、四六	九、四六

米穀年度	月別	七月	七月	一月	二月	三月	四月	五月	二期平均相場	六月	七月	八月	九月	十月	一期平均相場	年平均相場
同 四十四年		四・四三	四・四九	五・〇三	四・八八	五・一三	五・三三	五・三六	四・九一	四・八四	四・九二	五・二四	五・八四	五・〇七	五・一六	五・〇四
大正 元年		四・九一	五・二九	五・九〇	六・〇〇	六・〇四	六・三三	七・三三	六・〇一	六・四六	六・三八	六・二一	六・二三	六・二九	六・二九	六・一五
同 二年		六・四三	六・六〇	六・五五	六・五四	六・四一	六・七	六・九	六・四三	五・七八	五・四三	四・七七	四・八九	五・四九	五・七	五・八四
同 三年		五・三七	五・三三	五・一八	五・二四	五・二	五・〇八	四・六二	五・一	四・三七	四・一三	四・五三	四・二七	三・八九	四・三	四・七
同 四年		三・七三	三・七二	三・七三	三・九三	三・七七	三・六九	三・六	三・七四	三・六〇	三・五四	三・五三	三・二九	三・二六	三・四	三・五八
同 五年		三・五	三・七	五・五九	三・五四	三・六	四・一三	四・六三	三・八二	四・三三	四・〇一	四・三六	三・九三	四・一四	四・一	三・九七
同 六年		四・七〇	五・二九	五・三三	五・四三	五・七	五・九五	五・九七	五・四八	六・三〇	六・三九	六・一九	五・九六	六・一四	六・九	五・八三
同 七年		六・二四	六・三六	六・八五	七・八五	八・九六	九・四四	八・五八	七・八二	八・〇三	七・六三	九・一六	九・一八	一〇・〇七	八・八一	八・三一
同 八年		一・〇三	一・一七	一・二七	一・八七	一・三〇	一・五七	一・九七	一・〇三	一・四九	一・三六	一・四五	一・三三	一・四七	一・二〇	一・六一
同 九年		二・五〇	二・三六	二・三九	二・三五	二・九一	二・六五	二・五六	二・五三	二・〇七	二・五八	二・〇一	二・八四	二・三三	九・四四	一〇・九八
同 十年		五・七七	五・五六	六・七三	六・七五	六・五八	六・八四	六・七	六・四三	六・三七	六・五〇	七・〇八	七・四三	九・四六	七・三	六・八九
同 十一年		九・三三	八・六五	八・五三	八・六九	八・二〇	八・三三	八・一〇	八・五	八・〇二	七・七八	七・〇三	五・九五	五・六九	六・八七	七・〇
同 十二年		五・五	五・四八	六・二〇	七・四二	八・二〇	七・四〇	七・六五	六・八二	八・八	七・五	七・三三	六・六三	六・八九	七・〇	七・〇
同 十三年		七・五	八・〇三	九・〇五	九・一八	八・九五	九・三〇	九・五	八・八〇	九・一七	八・〇八	八・五九	八・七三	九・七三	八・八三	八・八三
同 十四年		九・七三	一〇・五	一〇・八〇	一〇・五	一〇・九	一〇・三〇	一〇・九	一〇・八七	一〇・八一	一〇・六〇	一〇・八六	一〇・二〇	一〇・四	一〇・四八	一〇・六八
昭和 元年		一〇・七	一〇・〇	一〇・四	一〇・三	一〇・六〇	一〇・〇	一〇・五	一〇・五三	一〇・五八	一〇・二九	九・六五	八・九三	九・三三	九・七四	一〇・二三
同 二年		九・二	八・七五	八・八六	九・一四	九・〇二	九・〇五	九・四	九・〇四	八・九八	七・六五	七・三〇	七・〇九	六・七三	七・五	八・三〇
同 三年		六・六	六・六	八・八	八・四	八・四六	八・六三	八・六六	七・九	八・二九	七・六五	八・六三	九・二六	八・三七	八・四	八・三三
同 四年		八・四	八・六	八・六	八・四	八・五九	九・一	八・六六	八・七	八・二四	七・八三	八・〇五	七・八	八・五	八・二〇	八・元

(口) 在來粳米 (百斤建)

米穀年度	月別	七月	七月	一月	二月	三月	四月	五月	二期平均相場	六月	七月	八月	九月	十月	一期平均相場	年平均相場
同 四十四年		三・一〇	二・九七	三・〇七	三・三九	三・四三	三・七七	三・八八	三・七	三・七七	三・六八	三・九五	四・一五	四・三	三・九八	三・六七
明治三十八年		三・元	三・四	三・六	三・四〇	三・二九	三・三三	三・三三	三・三三	三・三五	三・三三	三・三三	三・三三	三・三三	三・三三	三・三〇
同 三十九年		四・七	四・〇	四・四一	四・七七	四・九五	五・一六	五・五八	四・七六	五・四八	五・一〇	四・九三	四・八六	四・六〇	四・九	四・八七
同 四十年		四・二	三・七五	三・九一	四・三九	四・一五	四・一〇	三・九三	四・五	三・七八	三・九一	三・八四	三・六八	三・四六	三・七三	三・八九
同 四十一年		三・三	三・三	三・三六	三・四三	三・四六	三・五五	三・七六	三・四三	四・四	三・六八	三・五三	三・五	三・三八	三・五	三・四七
同 四十二年		三・三	三・三	三・三六	三・四三	三・四六	三・五五	三・七六	三・四三	四・四	三・六八	三・五三	三・五	三・三八	三・五	三・四七
同 四十三年		三・一〇	二・九七	三・〇七	三・三九	三・四三	三・七七	三・八八	三・七	三・七七	三・六八	三・九五	四・一五	四・三	三・九八	三・六七

備考 臺灣總督府殖産局編臺灣米穀要覽ニ據リ基隆貨車乘渡相場トス但シ昭和十年六月以降ノ分ハ臺北米穀事務所長ノ報告ニ據ル

昭 和 年 度	同 十 年	同 九 年	同 八 年	同 七 年	同 六 年	同 五 年
米穀年度	同	同	同	同	同	同
月別	七月	七月	七月	七月	七月	七月
一月	七月	七月	七月	七月	七月	七月
二月	七月	七月	七月	七月	七月	七月
三月	七月	七月	七月	七月	七月	七月
四月	七月	七月	七月	七月	七月	七月
五月	七月	七月	七月	七月	七月	七月
六月	七月	七月	七月	七月	七月	七月
七月	七月	七月	七月	七月	七月	七月
八月	七月	七月	七月	七月	七月	七月
九月	七月	七月	七月	七月	七月	七月
十月	七月	七月	七月	七月	七月	七月
二期平均相場	七月	七月	七月	七月	七月	七月
一期平均相場	七月	七月	七月	七月	七月	七月
年平均相場	七月	七月	七月	七月	七月	七月

備考 一、臺灣總督府殖産局編臺灣米穀要覽ニ據ル、但シ昭和十年六月以降ハ臺北米穀事務所長報告ニ據ル
一、高雄倉渡相場但シ大正十四年迄ハ臺北市、臺中市、臺南市ニ於ケル中米平均相場

(一) 蓬萊米(千斤建)(臺中市)
(二) 秬相場

昭 和 年 度	同 十 年	同 九 年	同 八 年	同 七 年	同 六 年	同 五 年	同 四 年	同 三 年	同 二 年
米穀年度	同	同	同	同	同	同	同	同	同
月別	七月	七月	七月	七月	七月	七月	七月	七月	七月
一月	七月	七月	七月	七月	七月	七月	七月	七月	七月
二月	七月	七月	七月	七月	七月	七月	七月	七月	七月
三月	七月	七月	七月	七月	七月	七月	七月	七月	七月
四月	七月	七月	七月	七月	七月	七月	七月	七月	七月
五月	七月	七月	七月	七月	七月	七月	七月	七月	七月
六月	七月	七月	七月	七月	七月	七月	七月	七月	七月
七月	七月	七月	七月	七月	七月	七月	七月	七月	七月
八月	七月	七月	七月	七月	七月	七月	七月	七月	七月
九月	七月	七月	七月	七月	七月	七月	七月	七月	七月
十月	七月	七月	七月	七月	七月	七月	七月	七月	七月
二期平均相場	七月	七月	七月	七月	七月	七月	七月	七月	七月
一期平均相場	七月	七月	七月	七月	七月	七月	七月	七月	七月
年平均相場	七月	七月	七月	七月	七月	七月	七月	七月	七月

備考 臺灣總督府殖産局編臺灣米穀要覽ニ據ル

(口) 在來粳米(千斤建)(高雄市)

昭 和 年 度	同 十 年	同 九 年	同 八 年	同 七 年	同 六 年	同 五 年	同 四 年	同 三 年	同 二 年
米穀年度	同	同	同	同	同	同	同	同	同
月別	七月	七月	七月	七月	七月	七月	七月	七月	七月
一月	七月	七月	七月	七月	七月	七月	七月	七月	七月
二月	七月	七月	七月	七月	七月	七月	七月	七月	七月
三月	七月	七月	七月	七月	七月	七月	七月	七月	七月
四月	七月	七月	七月	七月	七月	七月	七月	七月	七月
五月	七月	七月	七月	七月	七月	七月	七月	七月	七月
六月	七月	七月	七月	七月	七月	七月	七月	七月	七月
七月	七月	七月	七月	七月	七月	七月	七月	七月	七月
八月	七月	七月	七月	七月	七月	七月	七月	七月	七月
九月	七月	七月	七月	七月	七月	七月	七月	七月	七月
十月	七月	七月	七月	七月	七月	七月	七月	七月	七月
二期平均相場	七月	七月	七月	七月	七月	七月	七月	七月	七月
一期平均相場	七月	七月	七月	七月	七月	七月	七月	七月	七月
年平均相場	七月	七月	七月	七月	七月	七月	七月	七月	七月

備考 臺灣總督府殖産局編臺灣米穀要覽ニ據ル

七、米穀検査成績(單位袋)

年次及州廳別	作付面積	收穫	高	生產	價額	一甲當平均
大正十一年	一二三、九六八、七五 ^甲	一、五八二、九九一、三二四 ^斤	一四、二八一、一四六 ^甲	一四、二八一、一四六	一二、七六九 ^斤	一二、七六九
同十二年	一二五、五六二、七二	一、六四三、八五三、〇六八	一五、五五一、〇八五	一五、五五一、〇八五	一三、〇九二	一三、〇九二
同十三年	一二四、八六六、〇一	一、八六七、一六八、〇七四	一八、五一五、七六四	一八、五一五、七六四	一四、九五三	一四、九五三
同十四年	一二六、七〇六、七三	一、九〇八、九一四、六三六	二二、三六一、三八一	二二、三六一、三八一	一五、〇六六	一五、〇六六
昭和元年	一二八、三七六、八五	一、九三一、八四八、七三二	二一、六九八、九八三	二一、六九八、九八三	一五、〇四八	一五、〇四八
同二年	一二八、七〇九、八七	二、一二五、〇七九、二四五	二一、三七二、八一三	二一、三七二、八一三	一六、五一一	一六、五一一
同三年	一二六、六二五、八三	二、一五四、八〇三、四三〇	二二、九八二、〇三五	二二、九八二、〇三五	一七、〇一七	一七、〇一七
同四年	一二七、三五六、三三	一、九六八、〇九六、七六二	二二、七五二、四八三	二二、七五二、四八三	一五、四五三	一五、四五三
同五年	一二九、〇六二、一三	二、二一六、五〇三、九四一	一七、八三四、五四二	一七、八三四、五四二	一七、一七四	一七、一七四
同六年	一三三、二四一、〇九	二、四〇四、六八七、九七七	一三、四四一、〇二三	一三、四四一、〇二三	一八、〇四八	一八、〇四八
同七年	一三四、七七一、四〇	二、三八八、八五四、〇九七	一九、三七三、〇四七	一九、三七三、〇四七	一七、七二五	一七、七二五
同八年	一三八、〇六〇、三〇	二、三五五、七八〇、九九二	二〇、四六四、七一二	二〇、四六四、七一二	一七、〇六三	一七、〇六三
同九年	一四二、四四七、六四	二、六〇九、三二八、四九六	二一、八九〇、三五七	二一、八九〇、三五七	一八、三一八	一八、三一八
臺北	一四、一〇五、九六	一六〇、九二四、〇九八	一、五二四、八三七	一、五二四、八三七	一一、四〇八	一一、四〇八
新竹	二三、二五九、八三	三二〇、一〇六、四一六	三、一三一、六五九	三、一三一、六五九	一三、七六二	一三、七六二
臺中	二二、四九六、六九	四一六、一三〇、九〇六	四、四七三、八六五	四、四七三、八六五	一八、四九七	一八、四九七
臺南	五三、五一八、三四	一、二九〇、九九四、八二六	九、〇一九、六四八	九、〇一九、六四八	二四、一二二	二四、一二二

八、主要普通作物、特用作物及園藝作物ノ生産狀況
(一) 甘 藷

備考
一、臺灣總督府殖産局編臺灣米穀要覽ニ據ル
一、△印ハ呷米ニシテ百斤ナリ
一、×印ハ袋米ニシテ百五十斤入ナリ
一、無印ハ袋米百斤入ナリ

米穀年度	等級別	檢查總數	一等	二等	三等	四等	五等	等外	不合格	中止
昭和二年	△	一九、八七四	△	△	△	△	△	△	△	△
同三年	△	五、二〇、八九五	△	△	△	△	△	△	△	△
同四年	△	四、七四、一〇七	△	△	△	△	△	△	△	△
同五年	△	四、七、六〇七	△	△	△	△	△	△	△	△
同六年	△	四、六〇、六二七	△	△	△	△	△	△	△	△
同七年	△	四、九六、四七	△	△	△	△	△	△	△	△
同八年	△	三、九七、六三三	△	△	△	△	△	△	△	△
同九年	△	三、四、八八八	△	△	△	△	△	△	△	△

年次及州廳別	作付面積	收穫高	生產價額	收一甲當平均高
大正十一年	一、〇九一・七六 ^甲	五、二三二 ^石	四六、八五六 ^円	四・七九二 ^石
同十二年	一、〇六三・三二	五、七六九	四五、九二七	五・四二五
同十三年	七六〇・七〇	三、〇三八	三一、六七五	三・九九四
同十四年	八七二・〇〇	四、四四七	四九、二六一	五・一〇〇
昭和元年	七八四・三八	三、五〇九	三六、八一	四・四七四
同二年	七八〇・四六	四、一九七	三六、三一六	五・三七八
同三年	七六三・〇八	四、二三二	三四、一四四	五・五四六
同四年	五六五・〇三	二、九六八	二六、二六六	五・二五三
同五年	六一一・九八	三、三〇九	二五、六五〇	五・四〇七
同六年	六七二・七二	四、一六三	二一、四〇〇	六・一八八

(二) 大 麥

備考 臺灣總督府殖產局編臺灣農業年報ニ據ル

年次及州廳別	作付面積	收穫高	生產價額	收一甲當平均高
高 雄	二二、八五〇・七三	三五八、〇五一、〇六九	三一、五九、八四二	一五、六六九
臺 東	一、九五九・六〇	一七、五一、六四〇	一三一、五三七	八、九三六
花 港	一、六四八・〇〇	二六、一六七、六一一	一七四、七八一	一五、八七八
澎 湖	二、六〇八・四九	一九、四四一、九三〇	二七四、一八八	七、四五三

年次及州廳別	作付面積	收穫高	生產價額	收一甲當平均高
同七年	六四〇・七八	三、六九四	二二、五三三	五・七六五
同八年	五三九・三七	三、六八九	二五、一一五	六・八三九
同九年	五四一・二一	四、〇六二	二六、九四六	七・五〇五
新 北	四二・九〇	二三一	一、八九九	五・三八五
臺 中	四九八・三一	三、八三一	二五、〇四七	七・六八八
高 雄				
臺 東				
花 港				
澎 湖				

(三) 小 麥

備考 臺灣總督府殖產局編臺灣農業年報ニ據ル

年次及州廳別	作付面積	收穫高	生產價額	收一甲當平均高
大正十一年	三、九八一・六二 ^甲	一八、七八九 ^石	二九六、五九二 ^円	四・七一九 ^石
同十二年	三、五一八・六一	一五、八二〇	二四五、二三〇	四・四九六
同十三年	一、二一八・三四	四、七五六	八二、〇七三	三・九〇四

年次及州廳別	作付面積	收穫高	生產價額	收一甲當平均高
臺南	五·六〇	三〇	三六〇	五·三五七
高雄	一、三二八·四〇	八、八七〇	六二、九七五	六·六七七
臺東	二八·三五	一四三	一、六一〇	五·〇四四
花蓮	六九六·八七	二、四一〇	二二、〇七一	三·四五八
澎湖				

備考 臺灣總督府殖產局編臺灣農業年報ニ據ル

(五) 黍

年次及州廳別	作付面積	收穫高	生產價額	收一甲當平均高
大正十一年	四、五四四·七四 ^甲	一八、四四一 ^石	一七一、七九五 ^甲	四·〇五八 ^石
同十二年	四、五六二·七五	一三、〇六九	一三〇、〇六四	二·八六四
同十三年	四、二九一·三三	一六、四四〇	二一八、二一九	三·八三一
同十四年	四、一九四·五一	一〇、八八六	一三八、八五七	二·五九五
昭和元年	四、一〇五·一二	一三、四四四	一九〇、〇八五	三·二七五
同二年	三、七七四·三五	九、三二一	一一〇、八一二	二·四七〇
同三年	三、七四七·五〇	一四、九八八	二〇五、九〇一	三·九九九
同四年	三、六四五·三三	三、一四一	四二、〇四九	〇·八六二
同五年	三、七一二·八〇	一〇、八九二	一〇〇、四五五	二·九三四

年次及州廳別	作付面積	收穫高	生產價額	收一甲當平均高
同六年	三、六三一·二九	一四、二八五	一〇五、六九四	三·九三四
同七年	三、七三九·九二	一三、九三四	一一九、九四八	三·七二六
同八年	三、六七三·五五	三、八七一	三三、二五五	一·〇五四
同九年	三、六八一·九三	一三、〇五七	一一八、二四一	三·五四六
臺北	八·八〇	一二三	一、二二二	一三·九七七
新竹	七·二六	五六	五八三	七·七一一
臺中	五七·四〇	一八六	一、四八八	三·二四〇
臺南	三〇·三〇	一〇七	一、一二二	三·五三一
高雄				
臺東				
花蓮	二·九九	一三	一五六	四·三四八
澎湖	三、五七五·一八	一二、五七二	一一三、六八〇	三·五一六

備考 臺灣總督府殖產局編臺灣農業年報ニ據ル

(六) 玉蜀黍

年次及州廳別	作付面積	收穫高	生產價額	收一甲當平均高
同六年	九一六·四八 ^甲	八、一九三 ^石	一六五、七二九 ^甲	八·九四〇 ^石
昭和三年	九八四·一二	七、一〇〇	一四三、五三六	七·二一五

年次及州廳別	作付面積	收穫	高	生產價額	收一甲當平均高
同十二年	一三、三一七·六二	四八、七九九	四八、七九九	七二七、四二七	三·六六四
同十三年	一二、七五五·三二	五三、四一七	五三、四一七	九八九、五〇二	四·一八八
同十四年	一〇、五二六·三八	四三、六八七	四三、六八七	九四〇、〇二七	四·一五〇
昭和元年	一〇、六一一·五七	四四、四〇七	四四、四〇七	八三一、六七九	四·一八五
同二年	一一、三八一·〇七	四七、九七八	四七、九七八	八六五、四八〇	四·二一六
同三年	一〇、二五四·五〇	四一、四八四	四一、四八四	七九九、二四六	四·〇四五
同四年	九、五二六·九六	三七、〇七九	三七、〇七九	七四四、二七四	三·八九二
同五年	八、八六八·二二	三六、八五四	三六、八五四	五〇二、八二七	四·一五六
同六年	八、六四四·九六	三九、八三六	三九、八三六	四一九、三四八	四·六〇八
同七年	八、三六〇·六七	三六、五九〇	三六、五九〇	五一三、五七〇	四·三七六
同八年	八、二九三·八〇	三六、〇二六	三六、〇二六	四九二、九二七	四·三四四
同九年	七、七五二·四二	三二、〇六八	三二、〇六八	五七八、一一六	四·一三七
新臺北	二〇〇·五一	一、二六八	一、二六八	一八、〇三四	六·三二四
新臺中	一二·九〇	六四	六四	八〇六	四·九六一
新臺南	一、三五七·九三	七、二四六	七、二四六	一五六、三三四	五·三三六
新臺東	一、四一八·一六	六、三五五	六、三五五	九九、三三〇	四·四八一
新高雄	三、八四一·七二	一五、二六五	一五、二六五	二六八、六九一	三·九七三
新臺東	七四六·五〇	一、二六一	一、二六一	二四、一一四	一·六八九
新花蓮	一七四·七〇	六〇九	六〇九	一〇、八〇七	三·四八六

澎湖

備考 臺灣總督府殖產局編臺灣農業年報ニ據ル

(九) 甘蔗

年次及州廳別	作付面積	收穫	高	生產價額	收一甲當平均高
大正十年—十一年	一四二、〇三二·三七 ^甲	六、七五二、八三八、八二六 ^斤	三五、四三八、八九八 ^円	四七、五四四 ^斤	
同十一年—十二年	一一六、六二〇·四一	六、六一〇、八六三、八四三	三一、〇五〇、三八七	五六、八六七	
同十二年—十三年	一二三、二三三·三七	七、七九三、六八八、五一八	三七、五五七、七八五	六三、二四三	
同十三年—十四年	一三〇、四八〇·〇四	八、八二五、八四一、六二一	四七、八七二、八三八	六七、六四一	
同十四年—昭和元年	一二三、四二五·七九	八、六一五、四三〇、二九五	五一、九八九、七六九	六九、八〇二	
昭和元年—二年	一〇一、五三一·四二	七、四一一、九六二、五三五	四五、七一一、五八三	七三、〇〇二	
同二年—三年	一〇八、三一七·六六	九、六九七、六四四、六五一	五七、七一八、三四一	八九、五二九	
同三年—四年	一二〇、〇四五·八六	一二、二九一、九四四、二〇五	七二、九〇六、〇七五	一〇二、三九四	
同四年—五年	一〇九、三九六·七二	一一、六一八、三五八、九三六	六七、〇五三、六九〇	一〇六、二〇四	
同五年—六年	九九、〇九四·〇七	一〇、九四四、六六九、五〇五	五六、五四八、八二〇	一一〇、四四七	
同六年—七年	一〇九、五一〇·九三	一三、四一五、四七五、〇七七	六五、五六五、三二五	一二二、五〇三	
同七年—八年	八四、三二九·八七	八、八一、一九九、五五九	二九、〇三三、五四七	一〇四、四八五	
同八年—九年	九一、一六三·二二	八、八八三、八〇一、五四四	三〇、三四三、二二六	九七、四四九	

年次及州廳別	作付面積	收穫高	生產額	收一甲當平均高
臺北	一、九〇一·一六	一四七、二八四、八一三	五九二、〇八五	七七、四七一
新竹	三、八六〇·六五	一九〇、一七九、四六七	六二五、六九〇	四九、二六一
臺中	一九、五九九·一五	一、八四四、〇二六、一〇五	六、五八三、一七三	九四、〇八七
臺南	四三、七〇八·三一	四、四八八、一八九、七七一	一四、八五五、九〇八	一〇二、六八五
高雄	一六、四九一·六三	一、六八二、二六四、〇九二	五、七〇二、八七五	一〇二、〇〇七
臺東	一、〇九〇·六六	一二八、〇八九、二三七	四〇四、七六二	一一七、四四二
花蓮	四、五一一·六六	四〇三、七六八、〇五九	一、五七八、七三三	八九、四九四
澎湖				

備考 臺灣總督府殖產局編臺灣農業年報ニ據ル
(十) 落花生

年次及州廳別	作付面積	收穫高	生產額	收一甲當平均高
大正十一年	二四、四九四·九六 ^甲	三六六、六六一 ^石	一、八六七、八九〇 ^甲	一四·九六九
同十二年	二五、〇〇五·〇二	三五二、二五〇	一、七三四、六五三	一四·〇八七
同十三年	二六、〇四四·二八	四一三、一一五	二、三七五、八一九	一五·八六二
同十四年	二六、〇八〇·八一	四二八、〇〇四	二、九四八、四八七	一六·四一一
昭和元年	二七、一〇七·四七	四五四、四九九	二、七二一、八一九	一六·七六七
同二年	二七、一五〇·四〇	四七〇、一六四	二、五九七、一五三	一七·三一七

年次及州廳別	作付面積	收穫高	生產額	收一甲當平均高
同三年	二七、〇五二·二五	四七〇、五八二	二、八〇六、八九七	一七·三九五
同四年	二六、四七一·九四	三八三、九五五	二、二六六、八八〇	一四·五〇四
同五年	二七、五三九·八九	四六五、二〇八	二、〇五一、一九二	一六·八九二
同六年	二八、〇八七·五七	五〇三、七九二	一、六八八、〇六九	一七·九三六
同七年	二九、三〇二·四〇	五二一、二〇七	二、五一一、九七一	一七·七八七
同八年	三〇、七二四·五九	四七五、五一二	二、三〇一、〇〇三	一五·四七七
同九年	三一、七二六·二一	五六六、一八三	二、八三二、六五六	一七·四八六
臺北	一、四七〇·六八	三三、〇七四	一八八、七五九	二二·四八九
新竹	三、四七九·九〇	四五、五七〇	二四〇、一八五	一三·〇九五
臺中	四、四二五·〇九	六一、六〇九	三一四、四五四	一三·九二三
臺南	一三、〇七〇·一六	二四六、一二六	一、二〇一、四九二	一八·八三一
高雄	二、九一三·三〇	四〇、三九四	二二九、三一八	一三·八六五
臺東	六三二·二〇	九、七七六	五二、四五七	一五·四六三
花蓮	一、六三二·〇〇	三六、七九五	二三一、七七一	二二·五四六
澎湖	四、一〇二·八八	九二、八三九	三七四、二二〇	二二·六二八

備考 臺灣總督府殖產局編臺灣農業年報ニ據ル

(十一) 胡麻

年次及州廳別	作付面積	收穫高	生產價額	收一甲當平均高
大正十一年	五、一二七·六八 ^甲	一五、七七六 ^石	二九六、三三一 ^円	三·〇七七 ^石
同十二年	四、三三二·一六	一二、七八九	二三一、二三一	二·九五二
同十三年	四、二一〇·六五	一二、八八六	二五九、四八九	二·〇六〇
同十四年	四、三三〇·三〇	一二、四六八	三四〇、二八九	二·八七九
昭和元年	四、〇三一·五四	九、八六三	二五九、〇七五	二·四四六
同二年	三、六八四·七六	一〇、八六九	二六七、五五二	二·九五〇
同三年	三、六〇三·七七	一一、二二六	二六八、五一八	三·一一五
同四年	二、六二七·六五	六、七四五	一六九、二一四	二·五六七
同五年	三、三四四·六〇	一〇、三二九	一六六、五八三	三·〇八八
同六年	三、二五〇·六一	九、八一	一二五、九〇一	三·〇一八
同七年	三、三一五·九六	九、九七〇	一八一、二七六	三·〇〇七
同八年	三、九〇〇·〇二	一一、五五〇	二〇六、六六七	二·九六二
同九年	三、九四七·六四	一二、五九五	二〇二、七〇九	三·一九一
新臺北	二二·五〇	一八四	三、八〇五	八·一七八
新竹	九六·五〇	二五五	四、五一六	二·六四二
臺中	三七五·七五	六八四	一一、一四七	一·八二〇
臺南	二、四三七·七五	七、三三〇	一一一、七一〇	三·〇〇七

年次及州廳別	作付面積	收穫高	生產價額	收一甲當平均高
高臺東雄	九五九·二七	三、九五四	六七、二〇五	四·一二二
花蓮港	三〇·七〇	一〇一	一、三一七	三·二九〇
澎湖	二五·一七	八七	二、〇〇九	三·四五六

備考 臺灣總督府殖產局編臺灣農業年報ニ據ル
(十二) 苧麻

年次及州廳別	作付面積	收穫高	生產價額	收一甲當平均高
大正十一年	一、五二三·一六 ^甲	一、六九三、六七二 ^斤	五四三、五四八 ^円	一、一一二 ^斤
同十二年	一、六二〇·一五	一、八六四、九二二	六六二、四四三	一、一五一
同十三年	一、六六七·四〇	二、一四七、八二三	七九九、九〇六	一、二八八
同十四年	一、七三〇·〇四	二、一一〇、一二五	七二三、五二〇	一、二二〇
昭和元年	一、七五七·〇六	二、一一八、一九二	六六四、一五三	一、二〇六
同二年	一、七三六·〇二	一、九三二、一九七	五四八、七九一	一、一一三
同三年	一、七二二·九七	二、〇〇四、二三八	六二二、一〇五	一、一六三
同四年	一、七八四·二三	一、九一五、六一七	六一二、三五二	一、〇七四
同五年	一、七九〇·三一	一、九六五、三六一	五一六、九七五	一、〇九八
同六年	一、五一二·七七	一、五一八、〇一〇	二五七、一六五	一、〇三五

年次及州廳別	作付面積	收穫高	生產價額	收一甲當平均高
昭和七年	一、三七一·一七	一、四四〇、九七五	三三七、九六八	一、〇五一
同八年	一、二九四·八二	一、四二四、七八七	四一四、九三二	一、一〇〇
同九年	一、四八九·五九	一、六五三、五三三	五四九、〇一三	一、一一〇
臺北	二九九·〇〇	五二〇、三六五	一七五、九七三	一、七四〇
新竹	六七六·七〇	四六九、六五九	一二六、五二五	六九四
臺南	二九·一八	五六、六八〇	二五、〇〇六	一、九四二
高雄	二六八·六一	二七九、〇九四	一〇三、八六四	一、〇三九
臺東	一六一·九六	二六六、一九九	一〇二、五九七	一、六四四
花蓮	三五·九五	四三、三四六	九、五四八	一、二〇六
澎湖	一八·一九	一八、一九〇	五、五〇〇	一、〇〇〇

備考 臺灣總督府殖產局編臺灣農業年報ニ據ル
(十三) 黃 麻

年次及州廳別	作付面積	收穫高	生產價額	收一甲當平均高
大正十一年	二、二二七·〇二 ^甲	四、八四四、二五九 ^斤	五一三、五七六 ^円	二、一七五 ^斤
同十二年	二、四一一·七〇	五、五三七、四四三	五五二、四一四	二、二九六
同十三年	二、四二八·一四	五、九九六、三七八	六一九、八七六	二、四七〇

年次及州廳別	作付面積	收穫高	生產價額	收一甲當平均高
昭和十四年	二、三六〇·四八	五、九四二、四一〇	七六七、七三〇	二、五一七
同元年	二、三六七·四三	六、一四四、〇九三	八二三、七二二	二、五九五
同二年	二、四〇五·三三	六、〇八三、一九六	七九三、五六三	二、五二九
同三年	二、七五二·四四	七、三〇二、〇八二	八九八、一二三	二、六五三
同四年	二、六七七·〇三	六、二二九、九九九	七四一、五四二	二、三二七
同五年	二、五五九·三六	六、四八二、四三九	五七八、六七五	二、五三三
同六年	二、五一〇·九五	六、四九七、九五三	四七三、三一三	二、五八八
同七年	二、七〇五·一〇	七、六五四、四四四	六五九、七六三	二、八三〇
同八年	三、〇〇五·三一	八、七九四、九三八	七五八、六四五	二、九二六
同九年	五、二五九·六六	一五、八一六、九四六	一、四三三、六〇八	三、〇〇七
臺北	二二五·六五	七三三、七〇四	六四、二三九	三、二五二
新竹	一八六·二三	四四七、七三六	五二、五五八	二、四〇四
臺南	八二五·五一	二、五〇一、三八六	二三八、七三七	三、〇三〇
高雄	三、四四七·〇一	一〇、八一〇、五七五	六六七、七〇一	三、一三六
臺東	四八二·八四	一、一三〇、六一二	九八、四六三	二、三四二
花蓮	三七·八三	八二、〇八〇	七、五五九	二、一七〇
澎湖	五四·五九	一一〇、八五三	一四、三五五	二、〇三一

備考 臺灣總督府殖產局編臺灣農業年報ニ據ル

(十四) 茶

年次及州廳別	作付面積	摘葉面積	組製茶生產數量	生產價額
大正十一年	三九,六九〇.〇五 ^甲	三六,七三七.七 ^甲	一八,六九三,五七六 ^斤	五,四〇一,七七五 ^円
同十二年	四六,二二三.〇八	四三,八二九.七三	二一,二六四,二〇九	六,二九一,八九八
同十三年	四七,一八九.七三	四四,二三七.七一	二〇,六二七,一〇三	六,五二四,一七一
同十四年	四七,六七五.〇五	四四,四七八.二九	二〇,〇九四,四四九	七,二四二,五九二
昭和元年	四七,三〇一.三三	四四,〇四三.三九	一九,八九四,五〇六	七,五四一,七八九
同二年	四六,四六一.二五	四三,二六八.二七	一九,三一六,九二八	六,五三七,二三〇
同三年	四六,六二三.二六	四三,八〇五.二四	一八,三四二,六八八	六,三一二,二二〇
同四年	四七,四五八.〇四	四四,七六一.九〇	一八,三四〇,一八六	六,〇〇五,〇〇九
同五年	四七,〇六八.六九	四三,六五九.二八	一七,四〇六,八六七	三,八〇三,六一五
同六年	四五,九四八.七四	四二,九七一.八六	一六,〇三七,六七八	三,二二八,八二二
同七年	四五,五九二.七七	四二,〇七九.三〇	一四,七〇四,一五二	二,六〇八,四九一
同八年	四五,二九八.九四	四一,九二四.三二	一五,五四四,八七七	三,八六六,五三六
同九年	四五,七六五.八九	四二,四六九.八六	一八,三九二,〇二八	七,五四六,八六九
臺北	一九,一七三.三五	一八,二二九.五二	六,四四三,一六六	二,三四〇,八二〇
新竹	二六,〇二九.四六	二三,七二二.二〇	一一,七二四,〇四二	五,一〇七,四九二
臺中	五四三.二八	五〇三.五七	二二二,六九八	九六,六二〇

臺南	高雄	臺東	花蓮	澎湖
六.五一	一三.二九			
六.二〇	八.三七			
一,四二五	六九七			
九六九	九六八			

備考 臺灣總督府殖產局編臺灣農業年報ニ據ル
(十五) 香花作物

年次、州廳及種類別	作付面積	收穫高	生產價額	一甲當平均高
大正十一年	二九八.八五 ^甲	一,三五一,〇九二 ^斤	二九七,二四九 ^円	四,五二一 ^斤
同十二年	三〇三.六九	一,三一五,六六五	二四六,〇六六	四,三三二
同十三年	三〇一.八六	一,二五五,〇八二	三〇九,四四九	四,一五八
同十四年	三〇一.六五	一,五〇四,二一六	四九五,五一三	四,九八七
昭和元年	三〇九.二一	一,五二八,二九八	三九七,二九〇	四,九四三
同二年	三〇六.八五	一,五七二,二一二	二七九,四五二	五,一二四
同三年	三一八.八八	一,八六五,五二六	三八五,九八五	五,八五〇
同四年	三一六.八五	一,七一九,六四一	三三八,七五六	五,四二七
同五年	三一四.〇九	一,七三八,七四九	二三八,四七〇	五,五三六

年次及州廳別	栽培樹數	作付面積	收穫高	生產價額
同 六年	二八八・五〇	一、六〇六、七六三	一七〇、一二八	五、五六九
同 七年	二七九・九六	一、二九六、九三五	一一三、九三一	四、六三三
同 八年	二四六・二六	一、〇三六、七九〇	九〇、六四五	四、二一〇
同 九年	二七一・四〇	一、〇六六、九六九	二〇四、三二五	三、九三一
臺 北	二七一・四〇	一、〇六六、九六九	二〇四、三二五	三、九三一
クチナシ(黃枝)	三五・三〇	三九二、三二六	四、三六九	一一、一一四
マツリ(茉莉)	一一一・五五	四〇二、三一三	一二七、一八九	三、三一〇
秀 英	一一四・四〇	二七〇、九三〇	七二、六六三	二、三六八
樹 蘭	〇・一五	一、四〇〇	一〇四	九、三三三

(十六) 柑 橘 類

備考 臺灣總督府殖産局編臺灣農業年報ニ據ル

年次及州廳別	栽培樹數	作付面積	收穫高	生產價額
大 正 十一年	一、〇四五、三〇三 _本	二、二九九、六〇	一四、九九九、五六〇 _斤	一、〇七七、四九六 _円
同 十二年	一、〇六九、七四二	二、三八九、〇〇	二二、五四五、六六八	一、三六九、四七七
同 十三年	一、二五〇、一六四	二、七六六、八〇	二一、二四五、四九一	一、三九八、七二四
同 十四年	一、二六九、八六九	二、八一二、八〇	二三、六二三、六〇五	一、五八一、四三九
昭 和 元年	一、三三六、二二二	二、九六二、四〇	二四、〇九七、六四〇	一、六三〇、三七九

年次及州廳別	栽培樹數	作付面積	收穫高	生產價額
同 二年	一、四〇八、〇八九	三、一三二、四九	二八、六〇四、七〇八	一、六五八、二一五
同 三年	一、五九〇、二八一	二、九〇一、五六	三一、六五一、三七八	一、九一八、七〇〇
同 四年	一、六九七、一八七	三、一七六、六七	三四、二六六、八〇〇	一、八九二、二一一
同 五年	一、八六八、一四四	三、四二〇、〇七	三六、〇一四、七九〇	一、四二〇、〇六六
同 六年	二、〇九九、七四二	三、九二六、四五	四一、九二一、九一八	一、三七二、八六四
同 七年	二、四〇二、九六五	四、五三六、二八	四八、八〇二、九二二	一、六〇二、九四四
同 八年	二、二〇七、九四二	四、〇五七、四二	四九、二八四、〇七一	一、七四三、三九六
同 九年	二、四四四、八〇六	四、四九一、七四	五五、二二三、三四一	二、〇一四、〇二五
臺 北	六六〇、四五七	九八一、二八	一二、〇九三、七〇九	四五八、〇八一
新 竹	九七二、三八七	二、〇四九、一七	二〇、五五九、五五八	六七八、八七二
臺 中	五五七、三五三	八六五、九〇	一六、八九八、七四七	六一〇、七三一
臺 南	一四五、四五三	三五九、七七	三、四六五、八〇五	一三五、五二九
高 雄	六六、九六五	一五一、〇五	一、四一九、二八一	九八、九九八
臺 東	七、七七二	一八、七七	一四二、一四〇	四、四三七
花 港	三四、三一	六五、六四	六四二、三四九	二七、二三五
澎 湖	一〇八	〇・一六	一、七五二	一四二

九 農業倉庫一覽

備考 臺灣總督府殖産局編臺灣農業年報ニ據ル

倉庫名	所在地	經營主體	營業開始期	坪數	收容量 (一時收容量)	調製能力 (一日十時間 作業)	備考
新莊農業倉庫	臺北州新莊郡新莊街	臺北州農會	大正三・二・二四日	七坪	四、九七	九〇	支米石
羅東農業倉庫	同 羅東郡羅東街	羅東信用購買販賣組合	三・一・一五	二六三	一四、二七〇	三〇	
樹林農業倉庫	同 海山郡鶯歌庄	樹林信用利用購買販賣組合	昭和八・二・二三	一〇八	六、六〇〇	三〇	
頭圍農業倉庫	同 宜蘭郡頭圍庄	頭圍信用購買利用組合	九・二・二三	一五七	七、六八〇	六〇	
板橋農業倉庫	同 海山郡板橋街	板橋信用利用購買販賣組合	九・八・二	一〇〇	六、〇九九	二四〇	
中和農業倉庫	同 中和庄	中和信用販賣購買利用組合	九・二・二八	一〇三	九、二〇七	二四〇	
景美農業倉庫	同 文山郡深坑庄	景美信用購買利用販賣組合	九・二・一	五五	一、八六四	三四	
士林農業倉庫	同 七星郡士林庄	士林信用購買販賣利用組合	一〇・一・二四	二七	九、八六四	六〇	
松山農業倉庫	同 同 松山庄	松山信用購買販賣利用組合	一〇・四・二五	七	四、九三	二〇〇	
利澤簡農業倉庫	同 羅東郡五結庄	利澤簡信用購買販賣利用組合	一〇・二・二七	六	三、三七五	四〇	
臺北州計				一、二六	六、八六八	五〇	
桃園農業倉庫	新竹州桃園郡桃園街	新竹州農會	大正三・七・二七	三四	九、八七〇	五〇	
中壢農業倉庫	同 中壢郡中壢街	同	一四・二・三	二六	七、七五五	一〇〇	
香山農業倉庫	同 新竹郡香山庄	香山信用購買販賣利用組合	昭和一〇・一・一〇	二七	六、五二〇	六〇	
中港農業倉庫	同 竹南郡竹南庄	中港信用購買販賣利用組合	一〇・四・一	六	四、八〇〇	六〇	
湖口農業倉庫	同 新竹郡湖口庄	湖口信用購買販賣利用組合	一〇・二・一	三三	七、五九〇	六〇	
新竹州計				六四	三、五五	六〇	

倉庫名	所在地	經營主體	營業開始期	坪數	收容量 (一時收容量)	調製能力 (一日十時間 作業)	備考
彰化農業倉庫	臺中州彰化市	臺中州農會	大正四・七・四	三三	三、五九六	一〇〇	
員林農業倉庫	同 員林郡員林街	同	一四・七・四	三九	一五、四二	一〇〇	
草屯農業倉庫	同 南投郡草屯庄	草屯信用販賣購買利用組合	昭和八・一・三	二六八	一四、九九	三三	
臺中厚生農業倉庫	同 臺中市寶町	臺中厚生信用販賣購買利用組合	九・一〇・一	二四	一、八五〇	四〇	
南屯農業倉庫	同 大屯郡南屯庄	南屯信用購買販賣利用組合	九・一・一〇	三三	三、八九三	二〇	
大雅農業倉庫	同 豐原郡大雁庄	大雅信用購買販賣利用組合	一〇・一・一〇	一三	六、四〇〇	四〇	
永靖農業倉庫	同 員林郡永靖庄	永靖信用購買販賣利用組合	一〇・二・九	一五〇	八、五四	四〇	
南投農業倉庫	同 南投郡南投街	南投信用販賣購買利用組合	一〇・四・一	三三	八、五〇	三〇	
秀水農業倉庫	同 彰化郡秀水庄	秀水信用購買販賣利用組合	一〇・三・三	一三〇	八、三五〇	四〇	
龍井農業倉庫	同 大甲郡龍井庄	龍井信用販賣購買利用組合	一〇・三・七	二六	六、〇〇〇	四〇	
臺中州計				一、八五	一〇、一七八	四八〇	
西螺農業倉庫	臺南州虎尾郡西螺街	臺南州農會	大正三・二・三	二〇〇	一一、三〇〇	五〇	調製工場 ヲ有セズ
西螺農業倉庫二 崙支倉	同 同 二崙庄	同	昭和八・九・四	一五	一〇、七五	一	調製工場 ヲ有セズ
臺南農業倉庫	同 新豐郡歸仁庄	同	大正四・五・七	一四〇	七、八五四	五〇	調製工場 ヲ有セズ
斗南農業倉庫	同 斗六郡斗六庄	同	昭和六・一・一五	一六〇	八、九七六	一	調製工場 ヲ有セズ
後壁農業倉庫	同 新營郡後壁庄	同	六・一・一五	一六〇	八、九七六	一	調製工場 ヲ有セズ
安順農業倉庫	同 新豐郡安順庄	同	八・六・一	七三	四、〇三六	一	同
番仔田農業倉庫	同 會文郡官田庄	同	八・六・一	三三	一、三四〇	一	同
佳里農業倉庫	同 北門郡佳里庄	同	八・六・一	一四	八、〇五	一	同

新營農業倉庫	臺南州新營郡新營庄	同	鹿草信用購買利用組合	八・六・一	七三	四〇・六	調製工場 ヲ有セズ
民雄農業倉庫	同 嘉義郡民雄庄	同	同	八・六・一	一五	八五・四	同
大埤農業倉庫	同 斗六郡大埤庄	同	同	八・六・一	七三	四〇・六	同
土庫農業倉庫	同 虎尾郡土庫庄	同	同	八・六・一	一四	八〇・五三	同
水林農業倉庫	同 北港郡水林庄	同	同	八・六・一	七三	四〇・六	同
朴子農業倉庫	同 東石郡朴子街	同	同	八・六・一	一四	八〇・五三	同
善化農業倉庫	同 新化郡善化庄	同	同	八・六・一	一四	八〇・五三	同
鹿草農業倉庫	同 東石郡鹿草庄	同	鹿草信用購買利用組合	八・二・八	六四	三・五七	調製工場 ヲ有セズ
元長庄農業倉庫	同 北港郡元長庄	同	元長庄信用販賣購買利用組合	八・二・三	七	四・二五七	同
崙背農業倉庫	同 虎尾郡崙背庄	同	崙背信用購買販賣利用組合	九・八・一	六	三・五七	同
義竹農業倉庫	同 東石郡義竹庄	同	義竹信用購買販賣利用組合	九・〇・五	六	四・二九〇	同
柳營農業倉庫	同 新營郡柳營庄	同	柳營信用購買利用組合	九・八・六	六	四・二九〇	同
西港農業倉庫	同 北門郡西港庄	同	西港信用購買販賣利用組合	九・八・一	六	四・二九〇	同
學甲農業倉庫	同 學甲庄	同	學甲信用販賣購買利用組合	九・〇・三	六	四・二九〇	同
水上農業倉庫	同 嘉義郡水上庄	同	水上信用組合	九・八・〇	六	四・二九〇	同
新港農業倉庫	同 新港庄	同	新港信用組合	九・九・五	六	四・二九〇	同
番社農業倉庫	同 新營郡番社庄	同	番社信用購買利用組合	九・〇・八	六	五・〇八三	同
安定農業倉庫	同 新化郡安定庄	同	安定信用購買利用組合	九・二・三	六	四・二九〇	同
鹽水港農業倉庫	同 新營郡鹽水街	同	鹽水港信用販賣購買利用組合	九・二・六	六	四・二九〇	同

一一四

斗六農業倉庫	同 斗六郡斗六街	斗六信用購買販賣利用組合	一〇・二・五	六	三・三〇〇	同
六甲農業倉庫	同 會文郡六甲庄	六甲信用販賣購買利用組合	一〇・三・四	八〇	四・二九〇	同
臺南州計			大正三・二・三〇	三、四九	一八〇、〇四八	同
屏東農業倉庫	高雄州屏東市	高雄州農會	二・九・二	四八七	元、七〇	同
潮州農業倉庫	同 潮州郡潮州庄	同	昭和九・二・二	五六	三六、〇七〇	同
佳冬農業倉庫	同 東港郡佳冬庄	佳冬信用販賣購買利用組合	一〇・一・二	七八	五、二八〇	同
大和農業倉庫	同 潮州郡內埔庄	大和信用販賣購買利用組合		九六	六、四四三	同
高雄州計				一、三三七	八九、五七	同
合計				八、一五	四八二、一九一	同

備考 本表ハ臺灣總督府編纂「臺灣米穀要覽」ニ據ル

十 農業倉庫各種手數料 (單位錢)

倉庫名	(保管) (百斤一袋一ヶ月ニ付) 料	(調製) (百斤一袋ニ付) 料	改裝及出入庫 (百斤一袋ニ付) 料	販賣斡旋料 (百斤一袋ニ付) 料	運送取次料 (百斤一袋ニ付) 料	證券發行料 (一通ニ付) 料	證券再發行料 (一通ニ付) 料	再發行料 (一通ニ付) 料	麻袋貸付料 (一袋ニ付) 料
新莊	一	一	一	三	一	一〇	五〇	三	一
羅東	二	二	二	三	一	一〇	五〇	三	一
樹林	三	三	三	三	一	一〇	五〇	三	一

一一五

備考 臺灣總督府殖產局編「臺灣農業年報」及殖產局調査ニ據ル

澎湖	花蓮	臺東	高雄	臺南	臺中	新竹	臺北	同十年
六	六	三	六	一五	八	八	四	六
	一						一	二
	三		三	〇	八	二	八	三
		二	一	一		一	二	七
						一		一
	二	三				一	一	七
				四				四
				一	三	四	三	二
			四	七	七		二	〇
			一	一	四	二	六	四
			三	一		二	三	九
一								一
			三	三	三	二	六	九
	六	二	三	四	四	四	三	七
七	八	〇	三	一	八	五	一	四

第二 臺灣米關係法規

一 米穀統制法ノ一部ヲ朝鮮、臺灣及樺太ニ施行スルノ件

(昭和八年十月二十三日
勅令第二百七十九號)

米穀統制法第七條乃至第十二條並ニ附則第三項及第四項ノ規定ハ之ヲ朝鮮、臺灣及樺太ニ施行ス

附則

本令ハ米穀統制法施行ノ日ヨリ之ヲ施行ス(昭和八年十一月一日ヨリ施行)

一一 米穀統制法施行現則

(昭和八年十一月一日
臺灣總督府令第三百三十一號)

第一條 米穀統制法第七條ノ許可ヲ受ケントスル者ハ左ノ事項ヲ記載シタル申請書ヲ臺灣總督ニ提出スベシ

- 一 生産地
- 二 種類別數量
- 三 用途
- 四 輸入ノ場合ニ在リテハ積出港及輸入港、輸出ノ場合ニ在リテハ輸出港及陸揚港
- 五 輸入又ハ輸出ノ時期

前項第二號ノ種類別數量ハ銘柄別、年産別、粳又ハ糯ノ別、粳、玄米又ハ白米ノ別及丸粒又ハ粹米ノ別毎ニ重量ヲ記載スベシ

第二條 臺灣總督必要アリト認ムルトキハ米穀輸入許可申請書ノ提出時期ヲ指定スルコトヲ得前項ノ指定ヲ爲シタルトキハ之ヲ告示ス

自家用其ノ他特別ノ事由ニ因リ米穀ヲ輸入セントスル者ハ第一項ノ指定ニ拘ラズ隨時米穀輸入許可申請書ヲ提出スルコトヲ得

第三條 米穀ノ輸入又ハ輸出ノ許可ヲ受ケタル者第一條第一項各號ニ掲グル事項ヲ變更セントスルトキハ臺灣總督ノ許可ヲ受クベシ

第四條 米穀統制法施行令第十九條第一項第一號ノ場合ニ於テ米穀ヲ輸入又ハ輸出スル者ハ左ノ事項ヲ記載シタル書面ヲ其ノ輸入又ハ輸出ノ手續ヲ爲スベキ税關官署ニ提出スベシ

一 輸入ノ場合ニ在リテハ生産地輸出ノ場合ニ在リテハ陸揚港

二 種類別數量

米穀ヲ輸入スル者ノ提出スル前項ノ書面ニハ生産地又ハ輸出地ノ帝國領事館、帝國領事館ナキトキハ其ノ地ノ官廳公署又ハ商工會議所ノ證明書ヲ添附スベシ

米穀ヲ輸出スル者ハ契約書其ノ他ノ書類ニ依リ第一項各號ノ事項ノ眞實ナルコトヲ證明スベシ

第一項第二號ノ種類別數量ハ第一條第二項ノ規定ニ準ジ之ヲ記載スベシ

米穀統制法施行令第十九條第一項第二號ノ場合ニ於テ米穀ヲ輸入又ハ輸出スル者ハ其ノ輸入又ハ輸

出ノ手續ヲ爲スベキ税關官署ニ契約書其ノ他ノ書類ヲ示シ其ノ米穀ガ政府ノ委託ニ依リ輸入又ハ輸出セラルルモノナルコトヲ證明スベシ

第五條 米穀統制法施行令第十九條第一項第三號ニ規定スル米穀ノ範圍左ノ如シ

一 外國貿易船ガ沿海通航船ト爲リ又ハ沿海通航船ガ外國貿易船ト爲リタル場合ニ於テ輸入又ハ輸出セラルル船用品タル米穀

二 臺灣ニ於テ外國貿易船ニ積込マルル船用品タル米穀

三 標本米又ハ見本米ニシテ郵便物タルモノ

四 旅客ノ携帶品タル米穀ニシテ六十キログラムヲ超エザルモノ

附 則

本令ハ米穀統制法施行ノ日ヨリ之ヲ施行ス (昭和八年十一月一日ヨリ施行)

昭和六年府令第五十七號ハ之ヲ廢止ス

三 米穀統制法第九條ノ規定ニ付リ米穀其ノ他輸入税増加ノ件

(昭和八年十月二十三日
勅令第二百八十三號)

改正 昭和八年勅令第三一九號、九年第七九號、第三三五號、一〇年第三一號、一〇年第三二一號、一一年第三六號

米穀統制法第九條ノ規定ニ依リ米及粳ノ輸入税ハ昭和十一年十二月三十一日迄每百斤二圓トシ粟ノ輸入税ハ昭和十二年三月三十一日迄每百斤一圓トス

本令ハ米穀統制法施行ノ日ヨリ之ヲ施行ス
昭和五年勅令第二百六號及昭和八年勅令第九十八號ハ之ヲ廢止ス

四 臺灣米穀檢查規則

(昭和十年五月十日
臺灣總督府令第二十八號)

第一章 總則

- 第一條 本令ニ於テ米穀ト稱スルハ本島產玄米及精米(半搗米、胚芽米ヲ含ム)ヲ謂フ
- 第二條 米穀ハ本令ニ依リ檢查ヲ受ケタルモノニ非ザレバ之ヲ輸出又ハ移出スルコトヲ得ズ但シ左ノ各號ノ一ニ該當スルモノハ此ノ限ニ在ラズ
 - 一 一口六十疋未滿ノモノ
 - 二 軍ノ所有ニ屬スルモノニシテ其ノ證明アルモノ
 - 三 試驗、調査ノ用ニ供シ又ハ博覽會、共進會、品評會等ノ出品ノ用ニ供スルモノニシテ官公署ノ證明アルモノ
 - 四 其ノ他特別ノ事由ニ因リ臺灣總督ノ許可ヲ受ケタルモノ
- 第三條 檢查ハ檢查倉庫ニ就キ臺灣總督府米穀檢查所長(以下單ニ檢查所長ト稱ス)ノ指定スル場所ニ於テ之ヲ受クベシ但シ天災其ノ他已ムコトヲ得ザル事情ニ因リ檢查所長ノ承認ヲ得タルトキハ其ノ他ノ倉庫ニ於テ檢查ヲ受クルコトヲ得

第四條 臺灣總督府米穀檢查所(以下單ニ檢查所ト稱ス)、其ノ支所及支所出張所ノ名稱、位置並ニ檢查倉庫及檢查時限ハ別ニ之ヲ定ム

第五條 檢查ハ米穀檢查員(以下單ニ檢查員ト稱ス)之ヲ行フ
檢查員ハ其ノ職務執行ノ際別記第一號様式ノ檢查員證票ヲ携帯スベシ

第二章 檢査

第六條 檢查ヲ受ケントスル者ハ別記第二號様式ニ依リ米穀檢查所ノ支所又ハ支所出張所(以下單ニ支所ト稱ス)ニ檢查ヲ申請スベシ

第七條 檢查申請人(以下單ニ申請人ト稱ス) 檢查ニ關シ代理人ヲ選定シタルトキハ別記第三號様式ニ依リ支所又ハ出張所ニ之ヲ届出ズベシ

第八條 申請人ハ檢查執行現場ニ立會スベシ

第九條 檢查員檢查上必要アリト認ムルトキハ檢查米ノ積替、運搬、解裝其ノ他檢查ニ關シ申請人ニ命令ヲ發シ又ハ自ラ處置ヲ爲スコトヲ得

第十條 檢查ハ申請ノ順序ニ依リ一包裝毎ニ左ノ各號ニ付之ヲ行フ

- 一 品質
- 二 乾燥
- 三 調製
- 四 重量

五 包裝

臺灣總督必要アリト認ムルトキハ同業組合又ハ適當ト認ムル團體ヲシテ前項第四號及第五號ノ検査ヲ爲サシムルコトヲ得

前項ノ検査ヲ受ケタルモノニ付テハ更ニ抜検査ヲ行フ

第十一條 前條第一項第一號乃至第三號ノ検査ハ見刺ヲ用ヒテ之ヲ行ヒ標準米ニ依リ其ノ優劣ヲ鑑別シ左ノ各號ノ等級ヲ附ス

- 一 蓬萊玄米及丸糯玄米ニ在リテハ一等、二等、三等、四等、五等及等外
 - 二 其ノ他ノ米穀ニ在リテハ一等、二等、三等、四等及等外
- 等外標準米ニ適合セザル劣等米ハ之ヲ屑米トス

標準米ハ臺灣總督之ヲ定ム

第十二條 受檢米ノ包裝ハ新シキ「ガンニー」袋又ハ吠ヲ用ヒ左記各號ノ規格ニ依ルベシ但シ特別ノ事由ニ因リ臺灣總督ノ許可ヲ受ケタル場合ハ此ノ限ニ在ラズ

- 一 「ガンニー」袋ハ縦九二・七一糎、横六二・二三糎及其ノ重量七百五十瓦以上ノモノヲ使用シ口縫ハ四合絲二筋合ヲ以テ片側十三針以上ノ兩掛縫トシ縫止ノ端ハ結ビ止ムベシ
- 二 吠ハ別ニ定ムル所ニ依ルノ外掛繩ハ直徑一・二二糎ノ強靱ナル繩二條ヲ以テ縱三個所又ハ四個所及横二個所ニ充分引締メ本掛男結トシ口取繩ハ中央ノ縱繩ニ掛ケ男結ト爲シ結止ノ端ニ別記第四號様式ノ卷封ヲ施スベシ

三 「ガンニー」袋ノ口縫絲ハ蓬萊米ニ在リテハ地色、丸糯米ニ在リテハ赤色、長糯米ニ在リテハ黑色、在來粳米ニ在リテハ青色トスベシ

四 吠ノ卷封ハ蓬萊米ニ在リテハ白色、丸糯米ニ在リテハ赤色、長糯米ニ在リテハ黄色、在來粳米ニ在リテハ青色トスベシ

第十三條 受檢米一袋又ハ一吠ノ重量ハ正味六十疋(口米○五疋ヲ添加スベシ)トス但シ特別ノ事由ニ因リ検査所長ノ許可ヲ受ケタル場合ハ此ノ限ニ在ラズ

第十四條 検査ノ有効期間ハ検査ノ日ヨリ起算シ之ヲ三十日トス

前項ノ期間ヲ經過シタル米穀ハ更ニ検査ヲ受クルコトヲ得

第二回以後ノ検査ノ有効期間ハ其ノ検査ノ日ヨリ起算シ之ヲ二十日トス

第二十二條ノ規定ニ依ル検査ハ検査ノ有効期間ノ計算ニ付テハ之ヲ検査ト看做サズ

第十五條 受檢米ニハ各包裝面ニ其ノ等級ニ從ヒ別記雛形第一號乃至第六號ノ證印ヲ押捺シ第十一條

第二項ノ屑米ニハ其ノ品質ニ應ジ別記雛形第八號(イ)又ハ(ロ)ノ檢印ヲ押捺シ第十二條ノ卷封及第十八

條ノ票箋ニハ別記雛形第九號ノ檢印ヲ押捺ス

前項ノ證印ノ肉色ハ玄米ニ在リテハ赤、精米ニ在リテハ黒トシ檢印ノ肉色ハ黒トス

第十六條 前條ニ規定スル證印ノ外蓬萊玄米及丸糯玄米ニハ各包裝面ニ左記各號ノ銘柄別ニ從ヒ別記

雛形第十號ノ證印ヲ押捺ス

一 臺北米(臺北州産米)

- 二 新竹米 (新竹州産米)
- 三 臺中米 (臺中州産米)
- 四 臺南米 (臺南州産米)
- 五 高雄米 (高雄州産米)
- 六 東部米 (花蓮港廳産米、臺東廳産米)

前項ノ證印ノ肉色ハ黒トス

第十七條 申請人ハ其ノ氏名、商號又ハ商標ヲ米穀ノ包装面見易キ場所ニ黒色ヲ以テ標記スベシ
前項ノ商號又ハ商標ハ豫メ支所又ハ出張所ニ届出ヅベシ

前二項ノ規定ハ米穀ヲ輸出又ハ移出スル者商號又ハ商標ヲ標記セルトスル場合ニ付之ヲ準用ス
第十八條 受檢米ニハ其ノ包装毎ニ別記第五號様式ノ票箋ヲ附スベシ

前項票箋ノ外別ニ票箋ヲ附セントスルトキハ豫メ検査所長ノ承認ヲ受クベシ

第十九條 検査證印又ハ檢印ニ類似ノ記號ハ包装面ニ之ヲ標記シ又ハ押捺スルコトヲ得ズ

第二十條 申請人第八條、第九條、第十七條又ハ第十八條ノ規定ニ違反シタルトキ及受檢米第十二條又ハ第十三條ノ規定ニ適合セザルトキハ検査ヲ中止ス

第十二又ハ十三條ノ規定ニ適合セザル爲検査ヲ中止セラレタル米穀ヲ改装又ハ補正シ更ニ検査ヲ受ケントスル者ハ新ニ第六條ノ規定ニ依リ検査ヲ申請スベシ

第二十一條 特別ノ事由ニ因リ検査證明書ヲ要スル者ハ其ノ下付ヲ検査所長ニ申請スルコトヲ得

第二十二條 検査済ノ米穀ト雖モ検査員必要アリト認ムルトキハ再検査ヲ行フコトアルベシ

第二十三條 前條ノ検査ニ依リ前検査ノ等級ヲ變更スルノ要アルトキハ別記雛形第七號ノ消印ヲ押捺シ等級ニ從ヒ新ニ別記雛形第一號乃至第六號ノ證印又ハ第八號(イ)若ハ(ロ)ノ検査印ヲ押捺ス

第二十四條 検査ノ決定ニ對シテハ異議ヲ申立ツルコトヲ得ズ
第二十五條 屑米、碎米又ハ本島産以外ノ米穀ヲ輸出又ハ移出ノ目的ヲ以テ船積セントスル者ハ船積地最寄ノ支所又ハ出張所ニ届出デ其ノ檢認ヲ受ケ別記雛形第八號ノ檢印ノ押捺ヲ受クベシ但シ第十
五條第一項ノ檢印ヲ受ケタル屑米ハ此ノ限ニ在ラズ

第二十六條 輸出又ハ移出ノ目的ヲ以テ米穀ヲ船積セントスル者ハ別記第六號様式ニ依リ船積地最寄ノ支所又ハ出張所ニ検査員ノ立會ヲ申請スベシ屑米、碎米又ハ本島産以外ノ米穀ニ付亦同ジ

第二十七條 検査員前條前段ノ規定ニ依ル立會ニ際シ左記各號ノ一ニ該當スルモノアルトキハ其ノ申請人ニ對シ適當ナル處置ヲ命ズルコトヲ得

- 一 重量不足シタルモノ
 - 二 包装ノ損傷シタルモノ
 - 三 検査證印、檢印ノ押捺ナキモノ又ハ汚損、磨滅等ニ因リ之ヲ識別シ難キニ至リタルモノ
 - 四 卷封又ハ票箋ヲ毀損又ハ亡失シタルモノ
- 前項第一號又ハ第二號ニ該當スル米穀ニハ別記雛形第七號ノ消印ヲ押捺ス
前項規定ニ依リ消印ヲ押捺シタル米穀ヲ改装又ハ補正シ更ニ船積ヲ爲サントスル者ハ新ニ第六條ノ

規定ニ依リ検査ヲ申請スベシ

第二十八條 船積立會ヲ終リタル米穀ニハ其ノ包装面ニ別記雛形第十一號ノ檢印ヲ押捺ス

第二十九條 輸出又ハ移出ノ目的ヲ以テ米穀ノ船積アリタル場合ニ於テハ船長ハ出港前別記第七號様式ニ依リ船積地最寄ノ支所又ハ出張所ニ之ヲ報告スベシ屑米、碎米又ハ本島産以外ノ米穀ニ付亦同ジ

第三章 手数料

第三十條 本令ニ依リ米穀ノ検査ヲ受ケントスル者ハ別ニ定ムル手数料ヲ納付スベシ但シ第二十二條ノ規定ニ依ル再検査ノ場合ハ此ノ限ニ在ラズ

第三十一條 手数料ハ米穀検査申請書ニ收入印紙ヲ貼附シテ之ヲ納付スベシ

第三十二條 既納ノ手数料ハ之ヲ返還セズ

第四章 雜則

第三十三條 検査済ノ米穀ハ適當ノ被覆ナクシテ運送シ又ハ濕潤ナル場所ニ藏置スベカラズ

第三十四條 米穀ノ取引業者、倉庫業者、運搬業者、所有者其ノ他ノ占有者本令ノ規定ニ違反シタルトキハ検査員ハ米穀ノ運搬停止、積戻、保管其ノ他必要ナル命令ヲ發シ又ハ自ラ處置ヲ爲スコトヲ得

第三十五條 検査員必要アリト認ムルトキハ船車、倉庫ニ臨檢スルコトヲ得

第三十六條 検査員ハ検査ニ必要ナル分量ニ限リ米穀ノ提供ヲ命ズルコトヲ得

第三十七條 検査員ハ米穀ノ取引業者、倉庫業者、運搬業者、所有者其ノ他ノ占有者ニ對シ検査ニ關

シ必要ナル事項ノ報告ヲナサシムルコトヲ得

第五章 罰則

第三十八條 左ノ各號ノ一ニ該當スル者ハ二百圓以下ノ罰金ニ處ス

一 第二條ノ規定ニ違反シテ米穀ヲ輸出若ハ移出シ又ハ輸出若ハ移出セントシタル者

二 第二十七條第一項ノ規定ニ依ル検査員ノ命令ニ從ハザル者

三 詐偽又ハ不正ノ行爲ニ依リ検査ヲ受ケ又ハ受ケントシタル者

四 検査済ノ米穀、包装、卷封、票箋又ハ證印ニ不正ノ手段ヲ加ヘタル者

第三十九條 左ノ各號ノ一ニ該當スル者ハ百圓以下ノ罰金ニ處ス

一 第十九條、第二十五條又ハ第二十六條ノ規定ニ違反シタル者

二 第二十二條ノ再検査又ハ第三十五條ノ検査若ハ臨檢ヲ拒ミタル者

三 第九條又ハ第三十四條ノ規定ニ依ル検査員ノ命令ニ從ハザル者

四 第三十七條ノ規定ニ依ル報告ヲ爲サズ又ハ虚偽ノ報告ヲ爲シタル者

第四十條 第十七條又ハ第十八條ノ規定ニ違反シタル者ハ五十圓ノ罰金又ハ科料ニ處ス

第四十一條 米穀ノ取引業者、倉庫業者、運搬業者、所有者其ノ他ノ占有者ハ其ノ代理人、戶主、家族、同居者、雇人其ノ他ノ従業者ニシテ其ノ業務ニ關シ本令又ハ本令ニ基キテ發スル命令ニ違反シタルトキハ自己ノ指揮ニ出デザルノ故ヲ以テ其ノ處罰ヲ免ルルコトヲ得ズ

第四十二條 米穀ノ取引業者、倉庫業者、運搬業者、所有者其ノ他ノ占有者ガ未成年者又ハ禁治産者

ナルトキハ本令ノ罰則ハ其ノ法定代理人ニ之ヲ適用ス但シ其ノ營業ニ關シ成年者ト同一ノ能力ヲ有
スル未成年者ニ付テハ此ノ限ニ在ラズ

附則

本令ハ昭和十年六月一日ヨリ之ヲ施行ス

本令施行前從前ノ規定ニ依リ検査ヲ受ケタル米穀ニ付テハ本令ニ依リ検査ヲ受ケタルモノト看做ス

(別記)

第一號様式

七・六糧

木版

第 號

米穀検査員之證

府總臺
印督灣

糖五・四

官職
氏
名

第二號様式

二七・五糧

紙質洋紙
紙面框取り

第 號 米穀検査申請書

生産年別	昭和年月 期米	種類別	呷袋數	原料 生産地	調製地	検査ヲ受 ルケントス 場所	検査成績
同	同	同	同	同	同	同	一等
同	同	同	同	同	同	同	二等
同	同	同	同	同	同	同	三等
同	同	同	同	同	同	同	四等
同	同	同	同	同	同	同	五等
同	同	同	同	同	同	同	等外
同	同	同	同	同	同	同	中止
同	同	同	同	同	同	同	合計
同	同	同	同	同	同	同	備考

右移(輸)出検査申請候也

昭和年月日

住所

氏名

何々支所(出張所)御中

二〇糧

第七號樣式

二三種

輪(移)出米船積報告

一船名

披店名	蓬萊	丸糯	長糯	在來	碎米	屑米	外米	合計
-----	----	----	----	----	----	----	----	----

右船積候也

昭和年月日

船長名

臺灣總督府米穀検査所何々支所(出張所)御中

紙質洋紙

一七種

(別記雛形)

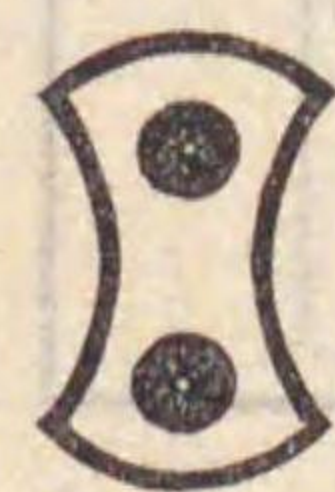
第一號證印



外徑 肉幅 星徑

九種 〇・六種 四種

第二號證印



縱肉中星 幅幅 徑徑

一〇九種 〇・六種 二五〇六種

第三號證印



縱外肉星 邊幅徑

三九種 二〇〇九種 二六七三種

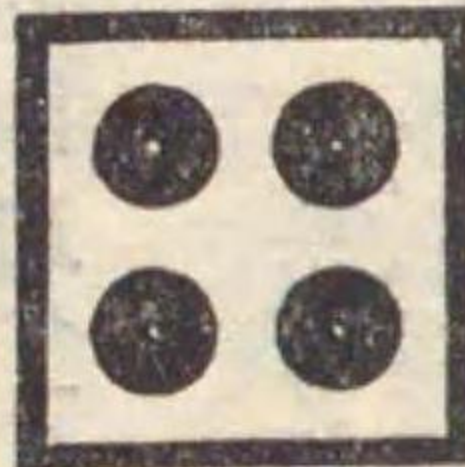
第八號檢印



外徑 肉幅

九一〇種 〇・六種

第四號證印



縱橫肉星 幅徑

九種 二〇八五種 五六七九種

第八號檢印



外徑 肉幅

九一〇種 〇・六種

第五號證印



縱橫肉 幅

九種 〇・七六種 〇・六種

第九號檢印



外徑

一〇八種

第六號證印



縱橫肉 幅幅

四種 一〇八四種 〇・八八種 〇・六種

第十號證印



外徑 肉幅

九種 〇・六種

第七號證印



縱橫肉 幅

六種 七六九種 〇・六一種 〇・六種

第十號證印



外徑 肉幅

九種 〇・六種

第八號檢印



外徑 肉幅

一〇九種 〇・六種

第十號證印



外徑 肉幅

九種 〇・六種

第十號證印
臺南米(臺
南州產米)



外徑 九糎
肉幅 〇・六糎

第十號證印
東部米
(花蓮港廳米
臺東廳產米)



外徑 九糎
肉幅 〇・六糎

第十號證印
高雄米(高
雄州產米)



外徑 九糎
肉幅 〇・六糎

第十一號檢



長軸 一二・二糎
短軸 九・二糎
肉幅 〇・六糎

五 臺灣米穀檢查規則ニ依ルハ製作標準

(昭和七年六月九日
臺灣總督府告示第七十三號)

臺灣米穀檢查規則第十一條ニ依ルハ當分ノ内左ノ標準ニ依ルベシ大正十五年告示第八九號ハ之ヲ廢止ス

- 一 寸法ハ幅八一・八二糎(二尺七寸)乃至八四・八五糎(二尺八寸)、長サ一六六・六七糎(五尺五寸)乃至一七五・七六糎(五尺八寸)トスルコト
- 二 重量ハ二・四四疋(六百五十匁)乃至三・五六疋(九百五十匁)トスルコト

六 臺灣米穀檢查規則ニ依ル検査手数料

(昭和十年三月二十六日
臺灣總督府告示第三十八號)

昭和六年告示第七十號臺灣米穀檢查規則第三十條ニ依ル検査手数料ヲ左ノ通改正シ昭和十年四月一日ヨリ之ヲ實施ス

- 一 一袋又ハ一呎ニ付 金八錢

七 臺灣總督府報告例

(昭和九年九月
十七日改正)

通 則

第一條 本例ハ臺灣總督府所屬各官署ヨリ臺灣總督ニ報告スベキ事項、順序及様式ヲ示スモノトス

第二條 報告ヲ分テテ記述及記表ノ二部ト爲シ更ニ各之ヲ既報、即日報、月報、期報、半年報、年報及臨時報ノ七種ト爲ス

前項ノ報告中記表ノ部ニ屬スルモノハ臨時報ヲ除クノ外之ヲ統計ニ關スル報告トシ其ノ他ノモノハ之ヲ一般事務ニ關スル報告トス

第三條 前條各種ノ報告期限次ノ如シ

- 一 即日報 即時
 - 二 即日報 即日
 - 三 月報 件名ノ下又ハ様式ニ指定ノ通
 - 四 期報 同
 - 五 半年報 同
 - 六 年報 同
 - 七 臨時報 臨時
- 第四條 報告例目ノ主管局課及指定官署ハ次ノ區別ニ依リ之ヲ示ス

一 記述ノ部

- イ 主管局課ハ件名番號ノ上又ハ様式ノ欄外右側上部
- ロ 指定官署ハ件名ノ下又ハ様式ノ欄外右側下部

二 記表ノ部

- イ 主管局課ハ様式ノ欄外左側上部
 - ロ 指定官署ハ様式ノ欄外右端上部
- 第五條 調査事實ノ屬スル時又ハ期間ノ記入方ニ付テハ次ノ區別ニ依ルベシ
- イ 記述ノ部ニ在リテハ件名ノ下段ニ記入スベシ
 - ロ 記表ノ部ニ在リテハ表名ノ右端ニ記入スベシ但シ同一表ト雖モ各調査事實ノ屬スル時又ハ期間ノ異ナル場合ハ各事項ノ右端ニ之ヲ記入スベシ

第六條 報告中事ノ重大ニシテ至急ヲ要スルモノハ電信、電話等便宜ノ方法ニ依リ先ヅ其ノ概略ヲ報ジ尋デ詳細ノ報告ヲ爲スベシ

第七條 前條ノ場合ニシテ最至急ヲ要スルトキハ郡守、市尹又ハ警察署長ハ知事ニ、文廳長ハ廳長ニ報告スルト同時ニ直接臺灣總督ニ報告スベシ

第八條 報告ハ美濃紙大ノ料紙ヲ横ニ用ヒ別紙雛形ノ如ク一報告毎ニ末尾ニ年月日、官氏名及宛名ヲ記シ捺印スベシ但シ表頭表側ノ關係ニ依リ料紙ヲ縦ニ使用スル場合ニ在リテハ各表ニ於テ之ヲ指示ス

第九條 印刷ヲ爲シタルモノニシテ報告例目指定ノ事項、様式ト同一ナルモノハ其ノ印刷物ヲ以テ報告スルトコトヲ得但シ印刷物中報告以外ノ事項アルトキハ之ヲ抹消又ハ削除スベシ

前項ノ場合ニ於テハ適宜ノ箇所ニ報告ノ種類、番號又ハ表號並ニ件名又ハ表名ヲ記入シ送付文ニ發送ノ年月日及書類番號ヲ記入スベシ

第十條 報告例目中様式ノ定メナキモノト雖モ總テ第八條ノ規定ニ依リ之ヲ報告スベシ

第十一條 報告例目中報告スベキ事實ナキトキハ其ノ旨ヲ、調査ヲ爲シ難キ事故アルトキハ其ノ事由ヲ附シ第八條ノ規定ニ依リ報告ヲ爲スベシ

第十二條 調査未濟其ノ他事故ノ爲報告期限内ニ報告ヲ爲スコト能ハザルトキハ報告期ニ於テ其ノ事由及豫定期日ヲ附シ延期ノ申請ヲ爲スベシ

第十三條 記表ノ部ニ屬スルモノハ總テ「アラビヤ」數字ヲ使用スベシ

第十四條 數位ハ報告例目中單位ヲ指定セザルモノハ金位ニ在リテハ錢位迄、其ノ他ハ單位以下二位迄ヲ掲ゲ單位ニ「・」ヲ附シ其ノ傍ニ圓、石、斤等單位ノ名辭ヲ記入シ千位百萬位等三位毎ニ「、」ヲ附スベシ尙計算ハ特定ムルモノヲ除ク外總テ四捨五入法ニ依ルベシ

第十五條 計數未詳ノ欄ニハ「？」ヲ、計數ナキ欄ニハ「—」ヲ、記入シ脱漏ニ非ザルコトヲ示スベシ

第十六條 「記事」ノ項ニハ前報告ノ事實ニ比シ著シキ増減アルトキ又ハ表中記入ノ事實ニ關シ説明ヲ要スルトキ其ノ他特ニ必要アリト認ムル事項ニ付其ノ要旨ヲ記入スベシ

昭和 年 月 日 (前期其ノ年十一月十日) (後期其ノ年十一月十日)

州 廳

殖産局

第一五表ノ二

殘 存 米

昭 和 年 前(後)期

種 別	農 業 倉 庫 米 石	移 出 米 石	鐵 道 各 驛 米 石	米 商 特 人 米 石	官 持 米 石	生 產 者 其 他 米 石	計 石
蓬 萊 米							
在 來 梗 米							
九 糯 米							
長 糯 米							
計							
種 別	農 業 倉 庫 米 石	移 出 米 石	鐵 道 各 驛 米 石	米 商 特 人 米 石	官 持 米 石	生 產 者 其 他 米 石	計 石
臺 灣							
內 地							
朝 鮮							
外 國							
計							

一、本表ハ前期五月一日及後期十一月一日ノ二期ニ分テテ調査スベシ

二、本表ハ玄米ニテ記入スベシ但シ概千斤ハ玄米三石二斗、白米ハ搗減一割トシテ玄米ニ換算スベシ

三、陸稻梗米ハ「在來梗米」ノ項ニ、陸稻玄米ハ「長糯米」ノ項ニ孰モ合記スベシ

四、五月一日調査ニハ一期新米ヲ、十一月一日調査ニハ二期新米ヲ孰モ算入スベカラズ

五、鐵道荷車積米ハ「鐵道各驛在米」欄ニ合記スベシ

六、港灣ニ於ケル碇泊船積載米及保税倉庫在米ハ「移出海在米」欄ニ別記スベシ但シ輸入米ニシテ通關手續ヲ了セザルモノハ調査ヲ要セズ

七、生産者其ノ他ノ手持米ハ常ニ消費、取引等ノ狀況ニ注意シ且管内ノ米ニ關スル事情ニ通曉セル生産者、商人、運送業者及倉庫業者等ノ意見ヲモ斟酌シテ調査スベシ

年 報 (翌 年 四 月)

州 廳

殖産局

第二九六表

粗 摺 及 精 米

昭 和 年

郡、市 (支廳)	製 造 場 數	年 末 現 在		一 粗 摺		二 精 米		米 (摺上高)		米 (原料消費高)		計
		男	女	在 來 種 數	蓬 萊 種 數	在 來 種 數	蓬 萊 種 數	丸 糯 數	長 糯 數	丸 糯 數	長 糯 數	
計												
郡、市 (支廳)												
製 造 場 數												
在 來 種 數												
蓬 萊 種 數												
丸 糯 數												
長 糯 數												
在 來 種 價 額												
蓬 萊 種 價 額												
丸 糯 價 額												
長 糯 價 額												
計												
製 造 場 數												
在 來 種 價 額												
蓬 萊 種 價 額												
丸 糯 價 額												
長 糯 價 額												
計												

一、本表ハ前期五月一日及後期十一月一日ノ二期ニ分テテ調査スベシ

二、本表ハ玄米ニテ記入スベシ但シ概千斤ハ玄米三石二斗、白米ハ搗減一割トシテ玄米ニ換算スベシ

三、陸稻梗米ハ「在來梗米」ノ項ニ、陸稻玄米ハ「長糯米」ノ項ニ孰モ合記スベシ

四、五月一日調査ニハ一期新米ヲ、十一月一日調査ニハ二期新米ヲ孰モ算入スベカラズ

五、鐵道荷車積米ハ「鐵道各驛在米」欄ニ合記スベシ

六、港灣ニ於ケル碇泊船積載米及保税倉庫在米ハ「移出海在米」欄ニ別記スベシ但シ輸入米ニシテ通關手續ヲ了セザルモノハ調査ヲ要セズ

七、生産者其ノ他ノ手持米ハ常ニ消費、取引等ノ狀況ニ注意シ且管内ノ米ニ關スル事情ニ通曉セル生産者、商人、運送業者及倉庫業者等ノ意見ヲモ斟酌シテ調査スベシ

殖産局

第二九六表ノ二

米穀ノ用途別消費高

昭和 年期 (自昭和 年十一月)

種 類	用途別消費高							計
	飯 用	酒 造 用	味噌 用	菓子 用 (菓子含ム)	餅 用	米 粉 用	種 子 用	
臺灣米								
在來梗米								
丸 糯 米								
長 糯 米								
内地米								
朝鮮米								
外國米								
計								
記 事								

- 一、本表ハ玄米ニテ記入スベシ但シ白米ハ搗減一割トシ玄米ニ換算スベシ
- 二、陸稻梗米ハ「在來梗米」ノ項ニ、陸稻糯米ハ「長糯米」ノ項ニ孰モ合記スベシ
- 三、酒造米ハ專賣局工場ニ就キ調査スベシ

八 米又ハ有價證券取引市場設立ニ關スル件

(大正九年二月十七日 府令第十一號)

米又ハ有價證券ヲ取引スル市場ハ臺灣總督ノ許可ヲ受クルニ非ザレバ之ヲ設立スルコトヲ得ズ
前項ノ規定ニ違反シタル者ハ一年以下ノ懲役又ハ二百圓以下ノ罰金ニ處ス

附 則

本令ハ發布ノ日ヨリ之ヲ施行ス

九 臺灣正米市場規則

(大正十年十二月十一日 臺灣總督府令第六十九號)

臺灣正米市場規則左ノ通相定ム

臺灣正米市場規則

第一條 正米市場設立ノ許可ヲ受ケムトスル者ハ申請書ニ業務規程ヲ添附シ之ヲ臺灣總督ニ差出スベシ

第二條 正米市場ノ經營者ハ其ノ業務ヲ管理セシムル爲役員ヲ設ケ臺灣總督ノ認可ヲ受クベシ

第三條 業務規程ニハ左ノ事項ヲ規定スベシ

- 一 賣買物件ニ關スル事項
- 二 市場開閉ニ關スル事項
- 三 賣買者ニ關スル事項

- 四 仲立人ヲ設ケタルトキハ之ニ關スル事項
 - 五 賣買ノ方法ニ關スル事項
 - 六 賣買ノ履行、手數料及仲立口錢ニ關スル事項
 - 七 賣買高ノ公示及公定相場ノ評定公示ニ關スル事項
 - 八 役員ノ種類、員數、任免及其ノ職務權限ニ關スル事項
 - 九 市場ノ秩序維持及違約處分ニ關スル事項
- 業務規程ヲ變更セムトスルトキハ臺灣總督ノ認可ヲ受クベシ
- 第四條 正米市場ノ經營者ハ左ノ書類ヲ作成シ遲滯ナク之ヲ臺灣總督ニ差出スベシ
- 一 毎月相場表
 - 二 毎月賣買高表
 - 三 每期ノ豫算、決算及事業報告
 - 四 仲立人ヲ設ケタル場合ニ於テハ其ノ仲立人ノ毎期末日現在氏名表
- 第五條 左ノ場合ニ於テハ正米市場經營者ハ遲滯ナク之ヲ臺灣總督ニ届出ヅベシ
- 一 臨時ニ市場ヲ開市シ又ハ休止シタルトキ
 - 二 役員其ノ任期中ニ於テ死亡又ハ退任シタルトキ
 - 三 賣買者又ハ仲立人ニ對シ業務規程ニ依リ處分ヲ爲シタルトキ
 - 四 仲立人ニ異動アリタルトキ

第六條 臺灣總督ハ正米市場經營者ニ對シ事業ニ關スル報告ヲ爲サシメ書類帳簿又ハ業務若ハ財産ノ狀況ヲ検査シ其ノ他監督上必要ナル命令又ハ處分ヲ爲スコトヲ得

第七條 臺灣總督ハ正米市場經營者、市場ニ於ケル賣買者又ハ仲立人ノ行爲ガ法令若ハ業務規程ニ違反シタルトキ又ハ公益ヲ害シ若ハ害スル虞アリト認メタルトキハ左ノ處分ヲ爲スコトヲ得

- 一 市場ノ許可ノ取消
- 二 市場ノ停止
- 三 役員ノ解職
- 四 市場ニ於ケル賣買又ハ仲立ノ停止若ハ禁止

臺灣總督正米市場ガ投機市場タルニ至リ又ハ至ラムトスルノ虞アリト認メタルトキ亦前項ニ同ジ

附 則

本令ハ發布ノ日ヨリ之ヲ施行ス

十 臺灣粃貯藏獎勵規則

(昭和八年十一月七日
臺灣總督府令第三百三十二號)

- 第一條 臺灣總督ハ米穀ノ出廻期ニ於ケル臺灣米ノ内地移出數量ヲ調節スル爲特ニ粃ノ貯藏ヲ獎勵スル必要アリト認ムルトキハ本令ニ依リ豫算ノ範圍内ニ於テ助成金ヲ下付ス
- 前項ニ依ル粃貯藏獎勵ノ時期、米穀ノ種類、助成金ノ額等ニ付テハ其ノ都度之ヲ告示ス
- 第二條 助成金ハ農會、産業組合其ノ他ノ米穀倉庫經營者ガ第四條ノ承認ヲ受ケ粃貯藏寄託者ニ對シ

獎勵金ヲ交付スル場合ニ之ヲ下付ス

米穀倉庫營業者ガ自己ノ所有糶ヲ貯藏スル場合亦前項ニ同ジ

第三條 前條第一項ノ獎勵金ノ額ハ助成金ノ額ヲ下ルコトヲ得ズ

第四條 助成金ノ下付ヲ受ケ糶貯藏ノ受託ヲ爲サントスル米穀倉庫經營者ハ申請書ニ左ニ掲グル書類ヲ添附シ臺灣總督ニ之ヲ提出スベシ

一 事業計畫書

二 獎勵金交付ニ關スル規定又ハ條件ヲ記載シタル書類

前項ノ書類ノ外臺灣總督ハ必要ト認ムル書類ノ提出ヲ命ズルコトアルベシ

第一項ノ承認ニハ條件ヲ附スルコトアルベシ

第五條 前條ノ承認ヲ受ケタル米穀倉庫經營者（以下單ニ倉庫經營者ト稱ス）前條第一項各號ノ書類

ニ記載シタル事項ヲ變更セントスルトキハ臺灣總督ノ承認ヲ受クベシ

第六條 倉庫經營者助成金ノ下付ヲ請求セントスルトキハ請求書ニ精算書及獎勵金交付ニ關スル調書ヲ添附シ臺灣總督ニ之ヲ提出スベシ

第七條 倉庫經營者助成金ノ下付ヲ受ケタルトキハ遲帶ナク事業成績書ヲ臺灣總督ニ提出スベシ

第八條 倉庫經營者左ノ各號ノ一ニ該當スル場合ニ於テハ臺灣總督ハ第四條ノ承認ヲ取消シ又ハ既ニ

下附シタル助成金ノ全部又ハ一部ノ返還ヲ命ズルコトアルベシ

一 本令ノ規定ニ違反シタルトキ

- 二 事業承認又ハ助成金下付ノ條件ニ違反シタルトキ
- 三 事業施行ノ方法不適當ト認メタルトキ

附 則

本令ハ公布ノ日ヨリ之ヲ施行ス

十一 糶貯藏獎勵ニ關スル告示

臺灣總督府告示第五百五十三號

（昭和十年十一月十一日）
官報 掲載

臺灣糶貯藏獎勵規則第一條第二項ノ規定ニ依ル糶貯藏獎勵ノ時期、米穀ノ種類及助成金ノ額左ノ如シ

昭和十年十月十三日

臺灣總督 中 川 健 藏

一 糶貯藏獎勵ノ時期 昭和十年十二月二十日迄ニ受託シ昭和十一年三月二十日迄貯藏スルモノトス

二 米穀ノ種類 昭和十年臺灣產蓬萊米及糯米ニ限ル

三 助成金ノ額 乾燥糶六百疋（千斤）ニ付三圓三十錢トス

十二 臺灣糶貯藏資金融通ノ件

臺灣ニ於ケル昭和十年度糶貯藏資金トシテ左ノ通融通スルコト

一 融通金額 二百二十四萬圓以內

- 二 融通ノ形式 臺灣銀行ニ對スル貸付金ニ依ル
- 臺灣銀行ハ右ニ依リ得タル資金ヲ產業組合ヲ經由シ又ハ直接貯藏者ニ貸付クルモノトス
- 三 融通利率 預金部ノ融通利率ハ年四分
- 臺灣銀行ノ貸付利率ハ年四分八厘以内、產業組合ノ貸付利率ハ年五分五厘以内トス
- 四 償還期限 一箇年以内

十二 臺灣米ノ増産計畫ニ關スル調査

(臺灣總督府殖産局ニ付調査)

一 試驗 研究

本島産米増殖計畫ニ對スル試驗研究ニ關スル施設トシテハ、改隸當時ハ總督府殖産部ニ於テ之ヲ行ヒ、其ノ後臺北農事試驗場ノ設立ヲ見タルガ、明治三十六年同場廢止セラレ同時ニ總督府農事試驗場創立セラレタリ。大正十年總督府中央研究所ノ設立ニ及ンデ、農事試驗場ノ事業ハ中央研究所農産部ニ移管セラレテ今日ニ至レリ。

又地方ニ於テハ、從來地方廳ハ各農會ノ農場ニ於テ實用的ノ試驗研究ヲナシタリシガ、其後大正十二年臺南州及高雄州ニ於テ農事試驗場ノ設立ヲ見、次デ各州之ニ做ツテ、農會ニ於ケル試驗研究事項ハ全部農事試驗場ニ移サレタリ。而シテ之等ノ中央並ニ地方ノ農事試驗機關ハ從來米ニ關スル品種、耕種法、肥料、病蟲害等ニ關スル基礎的、若ハ地方的、應用的ノ試驗研究及ビ種苗ノ育成配付ヲ行ヒ來リ、品種ノ改良並ニ收量ノ増加ニ貢獻スル所大ナルモノアリタリ。次ニ産米増殖計畫ニ對スル諸事

項ノ主ナルモノ及ビ總督府ノ補助金等ヲ舉グレバ次ノ如シ。

二 米種ノ改良獎勵

(一) 在來米ノ改良

上述ノ如ク本島ノ米作ハ古クヨリ行ハレ製糖ト相俟ツテ二大産業タリシガ、其ノ産米ノ舊態ハ品質粗惡、且ツ品種雜駁ニシテ一品種中ニ異品種特ニ赤米、烏米、茶米、其ノ他種等ノ混淆甚シク價格昂ラズ、單位面積ノ收量亦極メテ寡少ナリキ。當時品種ノ員數ハ第一期米四百四十七種、中間作米百八十二種、第二期米七百三十六種、合計一千三百六十五種ノ多數ニ上リ、一度大量ノ産米ヲ蒐集スル時ハ善惡長短、大小、黃白、黒赤、雜然トシテ混淆シ見ルニ耐ヘズ、赤米ノ混淆ノミヲ以テシテモ一升ノ玄米中ニ第一期米ニ平均二千六百四十五粒、第二期米ニハ三千四百八十一粒ノ多數ニ達シ、時ニ赤米過半ノ商品ヲ見ルコトスラ稀ナラザリキ。(米種改良事業成績書)サレバ先ヅ此ノ赤米ヲ除去スルハ臺灣米品質向上ノ第一歩ナリトシ、明治三十九年總督府ハ地方廳ニ補助金ヲ與ヘテ本事業ヲ行ハシムル事トセリ。同年阿緱廳先ヅ之ニ着手シ、更ニ翌年鳳山廳之ニ做ヒ、何レモ良好ナル成績ヲ得タリ。

次デ明治四十三年ニ至リ總督府ニ於テハ單ニ赤米ヲ除去スルノミニ止メズ、更ニ品種ノ限定及ビ其ノ限定品種ニ混淆セル異品種ノ除去ヲ計畫シ、各廳農會ニ補助金ヲ交付シテ之ガ實行ニ着手セリ、改良ノ方法トシテハ、或ハ島外ヨリ優良豊産ナル品種ヲ輸入スルノ策無キニ非ズト雖モ、從來ノ島外品種試作ノ成績ニ依リテハ未ダ適種ヲ發見スルニ至ラズ。

斯ノ種ノ事項ハ多年ノ研究ニ待タザルベカラザルヲ以テ、之ヲ試驗事業ニ委シ、差當リ臺灣産米ノ現狀竝ニ民度ニ照シテ、最モ確實ニシテ實行簡易ナル改良方法ヲ選ビタリ、其ノ實行計畫左記ノ如シ。

一 耕地ヲ小區域ニ分割シテ改良區域ヲ定メ、其ノ區域内ニ於ケル在來品種中優良豐産ニシテ粒形内地米ニ近似セル品種ヲ選擇シテ當該區域内ノ栽培品種ヲ限定ス。

二 前項限定品種ヲ拔穂又ハ穗選ニヨリ累積的ニ漸次之ヲ純潔ニシ品種ノ純度ヲ昂上ス。

三 限定品種ヲ純系育種シテ新品種ヲ育成シ、地方試作ニヨリ之ガ適應ヲ試驗シ、其ノ優秀ナルモノヲ米種改良ノ限定品種ニ加フ。

以上ノ方法ニヨリ一廳下ノ全産米ヲ四箇年ヲ一期トシテ改良セントスルモノニシテ、廳農會ヲシテ之ガ實施ニ當ラシメタリ。

先ヅ第一年ニ於テハ改良小區域別ニ農家各戸ニ就キ、其ノ從來栽培セル水陸稻品種名、主要特性、播種量、及ビ作付面積等ヲ調査シ、老農及ビ技術者等ノ協定ヲ以テ在來品種中ヨリ優良豐産ノ品種ヲ選擇シ、凡テ三品種以内ニ限定シ、更ニ各農家ノ該限定品種ニ對スル希望數量ヲ調査シ、其ノ數量ニ應ジテ採種田ヲ設定シ、拔穂法又ハ穗選法ニヨリ、或ハ一本植ノ方法ニヨリ異品種ヲ除去シ、成ルベク純粹ナル種籾ヲ採收シテ之ヲ原種トス、而シテ採種田ノ經營ハ多クハ老農ヲシテ之ニ當ラシメ農會ハ其ノ種籾ヲ買收スルノ方法ヲトレリ。

第二年ハ蕃殖田擔當人ヲ定メ原種ヲ無償交付シ、之ヲ一本植又ハ普通植ニテ第一回蕃殖ヲ行ヒ、生育中相當ノ淘汰ヲ加ヘ、又ハ收穫後穗選法ニヨリテ之ヲ精選シ、第二回ノ蕃殖田擔當人ニ二割ノ増歩ヲ以テ其ノ收穫精選セル種籾ヲ交換ス。

第三年目ハ第二回蕃殖田擔當人ヲシテ普通植ヲ以テ第二回蕃殖ヲ行ハシメ、同時ニ各農家ノ希望數量ヲ再調シテ前調査數量ヲ訂正シ、此ノ數量ニ應ジテ種籾ヲ採取ス。

第四年目ハ改良區域内各農家ニ對シテ改良種籾ノ徹底的交換配付ヲ行ヒ、各農家ハ現物又ハ價格ニヨリ二割ノ増歩ヲ以テ改良種籾ヲ交換ス、尙浸種、播種及插秧ニ至ル迄農會職員ヲシテ指導監督ノ任ニ當ラシメ以テ事業ノ徹底ヲ期シタリ。

總督府ハ又大正四年度ヨリ補助金ヲ交付シテ各廳農會ヲシテ稻ノ育種場ヲ開設セシメ三箇年一期トシテ稻ノ純系分離法ニヨリ在來品種中ヨリ精密ニ個體選擇ヲ行ヒ、優良豐産ノ系統ヲ選出セシメタリ。而シテ稻ハ場所ノ適應性甚ダ狹隘ナルヲ以テ、其ノ適應如何ヲ知ルタメ三箇年地方試作ヲ行ヒ、其ノ結果優秀ナルモノハ米種改良ノ限定品種ニ加ヘ蕃殖普及セリ。

米種改良竝ニ育種場ニ對スル總督府ノ補助金ハ、大正九年地方制度改正ニ際シ之ヲ打ち切り、爾來專ラ地方廳ニ於テ行フコトナリ、育種事業ハ其ノ後各州農事試驗場ノ設立セララルルニ及ンデ、農會ノ手ヨリ之ニ移管セラレタリ。

米種改良事業ノ效果トシテ舉グベキハ、先ヅ品種ノ限定ニアリ、第一次米種改良ノ限定數ハ、第一期米百八十一種、中間作八十五種、第二期米二百十九種、合計四百八十五種ニシテ、從來ニ比シ八百八十種ヲ減少セリ。即チ改良以前ニアリテハ、一品種平均作付面積三百四十五甲ナリシモノ第一次改

良後ニ於テハ一躍三千二百甲トナレリ、赤米ノ減少ニ至リテハ其ノ實績顯著ニシテ大體ニ於テ之ヲ驅逐シ盡セリト謂フベク、舊態全ク一變スルニ至リ、其ノ後回ヲ重ヌルニ從ヒ、著シク其ノ品質竝ニ收量ノ向上ヲ來セリ。尙其ノ事業ノ主眼タル改良種籾ノ交換配付ノ狀況ヲ見ルニ、第一次改良ニ於テハ第一期作、中間作、第二期作ヲ合シテ十二萬五千五百七十七石、第二次改良ニ於テハ十一萬六千三百十二石ニ及ベリ。

又明治三十九年ヨリ大正九年マデ之ニ交付セシ補助金ハ、累計四十一萬圓ニシテ、大正四年ヨリ同九年迄育種場ニ交付セシ補助金ハ十萬圓ナリ。

種籾配付量

種別	第一次改良			第二次改良		
	一期作	中間作	二期作	一期作	中間作	二期作
臺北	八、三八、四九〇	石	六、八七、〇八〇	八、七〇、二〇〇	石	五、九三、〇三〇
宜蘭	五、五七、九八一	石	三、〇五、一〇九	四、二六、八七〇	石	三、四六、八五〇
桃園	〇、九三、二九〇	石	七、三六、九九〇	一〇、五七、〇三三	石	九、三三、三九八
新竹	六、九二、九四〇	石	五、四九、八八八	九、六七、二六八	石	六、一六、六三三
臺中	九、七五、〇九三	石	八、八七、一九三	六、四三、三六七	石	六、五七、六七六
南投	一、七四、六八八	石	二、〇七、四九三	一、九九、七五五	石	一、七九、〇九六
計	三三、〇一、一〇〇	石	三三、〇一、一〇〇	三三、〇一、一〇〇	石	三三、〇一、一〇〇

補助金交付額	第一次改良		第二次改良	
	第一期作	第二期作	第一期作	第二期作
臺北	八、三〇、三六九	五、六〇、二九〇	六、二八、六九〇	三、〇三、二四〇
宜蘭	一、一八、四三二	八、七四、六六三	二、三三、九八七	八、九一、九八八
桃園	四、四三、七七一	七、二五、八四四	四、二八、二〇三	六、三三、〇三九
新竹	一、五九、七四三	五、〇四、四八七	一、五九、七四三	五、〇四、四八七
臺中	一、五九、七四三	一、五九、七四三	一、五九、七四三	一、五九、七四三
南投	一、五九、七四三	一、五九、七四三	一、五九、七四三	一、五九、七四三
嘉義	一、五九、七四三	一、五九、七四三	一、五九、七四三	一、五九、七四三
阿緞	一、五九、七四三	一、五九、七四三	一、五九、七四三	一、五九、七四三
計	三三、〇一、一〇〇	三三、〇一、一〇〇	三三、〇一、一〇〇	三三、〇一、一〇〇

米種改良補助

年次	補助金交付額	
	第一期作	第二期作
明治三十九年	八、三〇、三六九	五、六〇、二九〇
同四十年	一、一八、四三二	八、七四、六六三
同四十一年	四、四三、七七一	七、二五、八四四
同四十二年	一、五九、七四三	五、〇四、四八七
同四十三年	一、五九、七四三	一、五九、七四三
同四十四年	一、五九、七四三	一、五九、七四三
大正元年	一、五九、七四三	一、五九、七四三
同二年	一、五九、七四三	一、五九、七四三
同三年	一、五九、七四三	一、五九、七四三
計	三三、〇一、一〇〇	三三、〇一、一〇〇

同	同	二六九、五二六・八二	四、二八六、二八〇
十	九	三〇四、九八五・七八	四、四九六、〇〇三
年	年		

大正十三、四年ノ頃、蓬萊米(大正十五年内地種ニ屬スル蓬萊米ト命名セリ)ノ栽培増加急激ニシテ農家ハ其ノ純良ナル種子ヲ得ルニ困難ヲ感ジタリシカバ、或ハ之ヲ内地ヨリ直接取寄セルモノアリ或ハ又其ノ間ニ不良ナル商人ノ介在シテ雜駁ナル種籾ヲ高價ニ賣リ付クル等アリテ種々ノ弊害ヲ生ジ、蓬萊米ノ産額増加スルニ伴ヒ之ニ反比例シテ品位ノ低下セントスル傾向ヲ生ジタリ。

仍テ蓬萊米ノ栽培農家ニ對シ、優良原種ノ配給ヲ圓滑ナラシムルト共ニ、其ノ産米ノ統制ヲ圖リテ商品價値ヲ昂進セシメシガ爲メ、大正十五年度ヨリ各州或ハ各州農會ニ補助金ヲ交付シテ之ガ原種配給ノ事業ニ着手シ、昭和九年迄ノ原種田補助金ノ交付額累計一五六、一七一圓ニ達セリ。此ノ原種田ニ對スル補助金ハ、産米増殖計畫ニ對スル現行ニ於テノ唯一ノ補助金ナリ。

次ニ其ノ方法ハ、州直營又ハ農會ニ於テ原種田ヲ經營シ、原種ヲ中央研究所又ハ州農事試驗場ニ求メテ之ヲ育成増殖シ、之ヨリ得タル原種ハ之ヲ農家又ハ其ノ組合ニ配付シ、配付ヲ受ケタル農家又ハ其ノ組合ニ於テハ其ノ原種ヲ更ニ一回増殖シテ、一般栽培用種籾ニ充當スルモノナリ、次ニ蓬萊米ノ獎勵ニ當リテ、其ノ耕種上特ニ指導シツツアル要點ハ左ノ如シ

(イ) 苗代期間ノ短縮
在來米ニ於テハ一期作ハ六十日内外、二期作ハ四十日内外ノ苗代期間ヲ普通トスルモ、蓬萊米ニ於

テハ一期作三十日、二期作二十日内外ニ短縮シ、強健ナル種苗ヲ育成スルコトニ努メタリ。

(ロ) 深耕竝ニ施肥
在來米ニ比シ肥料ノ效果顯著ナリ、即チ在來種ハ土地瘠薄ナル場合ニ於テモ相當ノ收量ヲ擧ゲ得ルト雖モ、蓬萊米ハ斯クノ如キ土地ニ於テハ生育甚ダ不良ニシテ、收量前者ニ及バズ、之ニ反シ肥沃ナル土地ニ於テハ在來米ハ却ツテ莖稈ノ徒長ヲ來スモ、蓬萊米ハ生育極メテ良好ニシテ收量又大ナリ。故ニ深耕竝ニ堆肥ノ施用ヲ獎勵シ以テ地力ノ増進ヲ圖ルト共ニ、特ニ病蟲害ノ關係ニ對シテ肥料ノ配合ニ付注意ヲ爲セリ。

(ハ) 密植
在來米ハ植付株數一坪當四十九株乃至五十六株ヲ適當トスルモ、蓬萊米ハ五十六株乃至六十四株ヲ適當トセリ。然ルニ本島ニ於テハ從來在來米ニ付テモ粗植ニ失スル傾向アリテ、密植ヲ獎勵シ來リシガ、蓬萊米ニ付テハ特ニ其ノ必要ヲ認ムルヲ以テ之ガ指導ニ努メタリ。

(ニ) 病蟲害驅除豫防
蓬萊米ハ在來米ニ比シ生育時期ノ關係其ノ他ニテ、特ニ病蟲害ニ侵サレ易キ傾向アリ。就中稻熱病、螟蟲ハ本島米作上ノ二大病蟲害ニシテ特ニ之等ニ對スル豫防驅除ニ關シ指導セリ。

(ホ) 蓬萊米獎勵事業開始以來今日迄ノ實績次ノ如シ。

原種田面積

州別	昭和元年	昭和二年	昭和三年	昭和四年	昭和五年	昭和六年	昭和七年	昭和八年	昭和九年	昭和十年
臺北州	二八・八〇 ^甲	三六・〇〇 ^甲	四〇・〇〇 ^甲	四〇・〇〇 ^甲	四〇・〇〇 ^甲	四〇・〇〇 ^甲	四〇・〇〇 ^甲	四〇・〇〇 ^甲	四〇・〇〇 ^甲	四〇・〇〇 ^甲
新竹州	二九・〇〇	三三・〇〇	三七・〇〇	三七・〇〇	三七・〇〇	三七・〇〇	三七・〇〇	三七・〇〇	三七・〇〇	三七・〇〇
臺中州	四〇・〇〇	四〇・〇〇	四〇・〇〇	四〇・〇〇	四〇・〇〇	三九・〇〇	二九・五〇	二八・〇〇	二七・〇〇	二六・〇〇
臺南州	八・〇〇	一六・〇〇	一六・〇〇	八・〇〇	一八・〇〇	二四・〇〇	二九・〇〇	四三・〇〇	五〇・〇〇	五〇・〇〇
高雄州	八・〇〇	五・〇〇	一〇・〇〇	九・〇〇	六・五〇	六・五〇	七・〇〇	八・〇〇	八・〇〇	八・〇〇
計	一三三・八〇	一三〇・〇〇	一四七・〇〇	一三八・〇〇	一四三・五〇	一四六・五〇	一四三・五〇	一五五・〇〇	一三五・〇〇	一六一・〇〇

原種田補助金交付額

州別	昭和元年	昭和二年	昭和三年	昭和四年	昭和五年	昭和六年	昭和七年	昭和八年	昭和九年	昭和十年
臺北州	五、四二五 ^円	五、四〇〇 ^円	五、四〇〇 ^円	五、四〇〇 ^円	四、八〇〇 ^円	四、二〇〇 ^円	二、八〇〇 ^円	二、五〇〇 ^円	三、三〇〇 ^円	二、四〇〇 ^円
新竹州	五、三三〇	四、九五〇	四、九九五	四、九五五	四、四〇〇	三、八八五	二、五九〇	二、三三八	—	二、二四〇
臺中州	六、四〇〇	七、九二〇	七、四〇〇	七、四〇〇	五、九九〇	四、一五五	二、〇六五	一、七九二	二、二六〇	一、六二二
臺南州	五、四〇〇	二、四〇〇	二、一六〇	一、〇八〇	二、一六〇	二、五二〇	二、〇三〇	二、六八八	四、〇〇〇	三、一〇〇
高雄州	三、〇六〇	七、五〇	一、三五〇	一、二二五	七二〇	六八三	四九〇	五二二	六四〇	四九六
計	二〇、六五二	二二、四三〇	二〇、九四〇	一九、七三〇	一八、一一〇	一五、四四三	九、九七五	九、九三〇	一〇、〇〇〇	九、九八二

總督府ノ産米改良獎勵費ニ關スル豫算額調

産米改良獎勵費 内原種田補助金 交付額 人件費其ノ他	昭和元年	昭和二年	昭和三年	昭和四年	昭和五年	昭和六年	昭和七年	昭和八年	昭和九年	昭和十年
産米改良獎勵費	二五、四四五 ^円	二五、四四五 ^円	二五、四四五 ^円	二五、四四五 ^円	二五、四四五 ^円	二〇、九〇〇 ^円	一三、三六五 ^円	一三、三六五 ^円	一三、三六五 ^円	一三、三六五 ^円
内原種田補助金 交付額	二〇、六五二	二二、四三〇	二〇、九四〇	一九、七三〇	一八、一一〇	一五、四四三	九、九七五	九、九三〇	一〇、〇〇〇	一〇、〇〇〇
人件費其ノ他	四、七九九	三、九八五	四、七六五	三、四九四	三、九六三	五、四四七	三、三九〇	三、四四五	三、三六五	三、三六五

附言 一 尙最近ハ蓬萊米以外ニ丸糯米ニ對シ原種田、補助金ヲ交付シ居ル州モアル由ナルモ詳細未ダ不明ナリ
 一 右内譯中人件費其ノ他ノ費用ハ總督府ニ於テ産米改良獎勵ニ關シ之ヲ使用スル金額ニシテ原種田補助金交付額ハ各州ニ交付シタル補助金ノ合計額ヲ掲載セルモノナリ

(ハ) 各州ニ於ケル原種田補助金交付額 (地方費)

州別	昭和元年	昭和二年	昭和三年	昭和四年	昭和五年	昭和六年	昭和七年	昭和八年	昭和九年	昭和十年
臺北州	—	—	—	—	—	—	—	—	—	—
新竹州	—	—	—	—	—	—	—	—	—	—
臺中州	一五、〇〇〇	一五、〇〇〇	一五、〇〇〇	一五、〇〇〇	一四、〇〇〇	一四、〇〇〇	一三、〇〇〇	一三、〇〇〇	一一、〇〇〇	一一、〇〇〇
臺南州	—	—	—	—	—	—	—	—	—	—
高雄州	六、五〇〇	三、九五五	四、三五五	四、四三三	二、四四五	二、五〇〇	一、五二〇	一、四〇〇	一、三九二	一、三九二
計	二二、五〇〇	一八、九五五	一九、三五五	一九、四三三	一六、四四五	一六、五〇〇	一四、五二〇	一四、四〇〇	一三、三九二	一三、三九二

(ト)

産米改良獎勵事業費(原種田ノミノ經費)

昭和元年度

地方別	經營主體	總經費	總督府補助金	補助金	農會費	備考
臺北	農會	一〇,五八・六六	五,四四	—	五,一三・六八	
新竹	同	三,九一・〇〇	五,三〇	—	八,七四・〇〇	
臺中	同	六,八三・四四	六,四〇	一五,〇〇	七,四三・四五	人件費ヲ含まズ
臺南	同	二,四四・六〇	五,四六	—	一,九八・六〇	リ
高雄	同	二,七三・五三	三,〇〇	六,五〇	三,一九・五三	
計	同	六,五二・六六	二〇,六一	二二,五〇	二六,四〇・三〇	

昭和二年度

地方別	經營主體	總經費	總督府補助金	補助金	農會費	備考
臺北	農會	三,四九・七五	四,五〇・〇〇	八,九九・七五	—	人件費ヲ含まズ
新竹	農會	三,八〇・〇〇	四,九五・〇〇	—	八,八五・〇〇	
臺中	同	三,三三・四〇	七,九〇・〇〇	一五,〇〇	九,四五・四二	リ
臺南	同	七,四八・二〇	二,四〇・〇〇	—	五,〇八・八二	リ
計	同	一七,九〇・三五	一〇,五〇・〇〇	二七,九四・七五	二四,四九・四七	

昭和三年度

地方別	經營主體	總經費	總督府補助金	補助金	農會費	備考
臺北	農會	二二,六一・七〇	五,四〇	七,二一・七〇	—	人件費ヲ含まズ
新竹	州農會	二四,六五・六〇	四,九九	—	一九,六七・六一	
臺中	同	三四,〇九・九〇	七,〇四	一五,〇〇	二二,五九・九〇	同
臺南	同	七,八六・二〇	二,二〇	—	五,六五・二〇	同
高雄	同	七,九二・八〇	一,三五	四,三五	二,三五・八〇	
計	同	八七,六一・四〇	二〇,九四	二六,五六・七〇	四〇,一五・六五	

昭和四年度

地方別	經營主體	總經費	總督府補助金	補助金	農會費	備考
臺北	州農會	二二,八八・四〇	五,四〇	六,七八・四〇	—	人件費ヲ含まズ
新竹	州農會	二六,三九・八五	四,九九	—	二二,三四・八五	
臺中	同	三五,一七・四〇	七,四〇	一五,〇〇	二二,三三・四〇	同
計	同	八四,四五・六五	一七,二九	二一,八八・四〇	四四,七二・二五	

計	高雄同	臺南同	新北同	新竹同	臺中同	臺南同	高雄同
總經費	六,五六・八〇	七,六〇・五〇	五,一四・三〇	一,〇〇	一九,七〇	一,二五	四,〇四・三〇
總督府補助金	一九,七〇	一,二五	四,〇四・三〇	二,〇五・五〇	四〇,五六・〇〇	同	同
補州費又ハ州補助金	三六,二〇・四〇	四,四三・〇〇	—	—	—	—	—
農會費	—	—	—	—	—	—	—
備考	—	—	—	—	—	—	—

計	高雄同	臺南同	新北同	新竹同	臺中同	臺南同	高雄同
總經費	八三,〇〇・九〇	四,六二・七五	一〇,〇七・四七	三〇,三七・三〇	三三,六五・四七	一四,三五・七〇	四,八〇
總督府補助金	一八,二〇	七〇	一一,六〇	五,九〇	四,四〇	四,八〇	九,五五・八七
補州費又ハ州補助金	三五,九〇・八〇	二,四五・〇〇	—	一四,〇〇・〇〇	—	—	—
農會費	三六,九六・七〇	一,四六・七五	—	一〇,三二・〇〇	—	—	—
備考	—	—	—	—	—	—	—

計	新北同	臺南同	臺中同	臺南同	高雄同
總經費	一,九七・九五	三,五,四三・一九	—	—	—
總督府補助金	四,二〇	三,八五	—	—	—
補州費又ハ州補助金	七,七七・九五	—	—	—	—
農會費	—	—	—	—	—
備考	—	—	—	—	—

計	高雄同	臺南同	新北同	新竹同	臺中同	臺南同	高雄同
總經費	七三,四〇・七〇	四,八九・四〇	一〇,四七・七〇	二〇,六九・七〇	—	—	—
總督府補助金	一五,四三	六三	二,五〇	四,五五	—	—	—
補州費又ハ州補助金	三三,一七・七〇	二,五〇・〇〇	七,四七・七〇	一四,〇〇・〇〇	—	—	—
農會費	二五,七四・〇〇	一,七六・一四	—	二,五四・七〇	—	—	—
備考	—	—	—	—	—	—	—

計	高雄同	臺南同	新北同	新竹同	臺中同	臺南同	高雄同
總經費	七五,三六・九〇	四,四四・〇〇	一六,一一・四〇	一七,八〇・三〇	二六,六八・〇〇	一〇,三四・九〇	—
總督府補助金	九,九五	四九〇	二,一〇	二,〇五	二,五〇	二,八〇	—
補州費又ハ州補助金	三六,四三・八九	一,五〇・〇〇	一四,〇八・九四	一三,〇〇・〇〇	—	—	—
農會費	二九,三八・一〇	二,四五・七〇	—	二,七五・三〇	—	—	—
備考	—	—	—	—	—	—	—

計	新北同	臺南同	臺中同	臺南同	高雄同
總經費	八,六七・七〇	—	—	—	—
總督府補助金	二,五〇	—	—	—	—
補州費又ハ州補助金	六,一〇・七〇	—	—	—	—
農會費	—	—	—	—	—
備考	—	—	—	—	—

新竹州

年 度	米種改良費	内				課	
		産業技手俸給	雇員俸給	旅 費	原種田經營費	雜 費	
昭和七年	一四,一四一・五						一,一七五・六
同 八 年	一三,一六五・八						一,一九一・六
同 九 年	一七,〇三六・九						一,三〇一・九
同 十 年	豫算 一三,三四八・〇	五,三三〇・〇	六,〇〇〇・〇	六,〇〇〇・〇	五,三三〇・〇	一,一八八・〇	
昭和元年							
同 二 年							
同 三 年							
同 四 年							
同 五 年							
同 六 年							
同 七 年							
同 八 年	九,四二一・三	一,三四〇・〇	六〇・七	一,五五六・六	五,五六六・五	三九三・五	
同 九 年	六,四七二・八	一,三〇〇・九	七九・〇	一,九五七・三	三,四八一・〇	一,〇一〇・英	
同 十 年	豫算 九,六四〇・〇	一,三四〇・〇	七〇・〇	一,六四〇・〇	五,三七五・〇	五五五・〇	

一七六

臺南州

年 度	米種改良費	内				課	
		雜 給	事 務 費	事 業 費	旅 費		
昭和元年	豫算 三,五四五・五					四,四六五・〇	
同 二 年	三,三一一・三	一九,〇〇〇・〇	二,五七〇・〇	八,四三三・〇	四,四六五・〇		
同 三 年	三,三三九・九	一八,九五〇・七	二,五三六・三	九,三七二・七	四,四五二・八		
同 四 年	二,七三〇・八	一九,四四三・三	二,七九八・五	九,三九八・六	三,八九三・九		
同 五 年	三,三三〇・八	一九,三三三・三	二,五五八・三	三,七三二・六	三,二四〇・二		
同 六 年	三,三三〇・八	一九,六八八・八	二,五六三・五	七,七五七・〇	三,三三五・四		
同 七 年	三,三三〇・八	一八,二六六・八	二,四四三・六	八,五五九・七	二,四九九・四		
同 八 年	二,九七二・八	一七,七〇一・四	二,三四四・九	七,四五四・七	二,二五二・七		
同 九 年	二,九七二・八	一九,三三五・五	二,三三八・六	五,八〇〇・九	二,三四〇・七		
同 十 年	豫算 六,五〇一・〇		一七・〇	五,六四四・〇	六三〇・〇		

備考

- 一 臺南州ノ昭和元年ノ分及臺北州新竹州臺南州ノ昭和十年ノ分ハ豫算額ヲ掲載セルモ他ハ決算額ナリ
- 一 臺北州ノ蓬萊米ノ原種田經營事業ハ昭和元年迄ハ農會經營ナリシガ昭和二年ヨリ州直接經營トナレリ
- 一 新竹州ノ昭和七年迄ハ農會經營ナリシガ昭和八年以降ハ州直接經營トナレリ
- 一 臺中州、高雄州ハ農會經營ノミナリ
- 一 臺南州ハ昭和五年迄ハ農會及州經營ナリシガ昭和六年ヨリ州經營ノミトナレリ

二 農會經營ニ係ルモノ

一七七

臺北州本會費

年次	米種改良費	內						
		器具費	消耗品費	種苗費	肥料費	擔當手當	雜給雜費	糶
昭和元年	四,四七二.〇三	六,五三〇.〇〇	一,三六五.〇〇	二,七四六.六五	一,一三〇.九五	二,四八八.三三	原液購入費 七,三三六.九〇	
二年	六,四六一.二〇	五,〇〇〇.〇〇	一,三六五.〇〇	九,七五〇.〇〇	三,四〇〇.〇〇	二,八三三.三三	七,九八三.〇〇	
三年	三,〇六五.八〇 (糶改良費) 一,八〇四.三五 (糶改良費)	三,四〇六.〇〇	五,二三五.〇〇	九,九七五.〇〇	三,三三〇.〇〇	二,八三三.三三	七,九八三.〇〇	
四年		二,九〇八.〇〇	二,五二二.〇〇	九,三七五.〇〇	三,三三〇.〇〇	三,〇五〇.〇〇	六,〇〇〇.〇〇	
五年								
六年								
七年								
八年								
九年								
十年								
合計								

支會費

年次	米種改良費	內				
		糶乾燥場 設置獎勵費	綠肥獎勵費	水稻試作費	糶乾燥場 原液購入費	糶 綠肥種子 購入費
昭和元年	三,三九九.七九	一,〇〇〇.〇〇		三,三〇〇.〇〇		
二年		一,〇六八.八四		三,三〇〇.〇〇		
三年		五,六六三.三三	七,九三六.〇〇	二,九二〇.〇〇		
四年		六,八三五.〇〇	九,五〇〇.〇〇	二,七三〇.〇〇		
五年		一,七三三.〇九	七,七三〇.〇〇	二,七三〇.〇〇		
六年		一,八三三.七〇	九,五〇〇.〇〇	三,三三〇.〇〇		
七年		一,七三三.〇七		一,八三〇.〇〇		
八年		七,五九九.〇〇		七,七三〇.〇〇		
九年						
十年						
合計						

臺北州米種改良費合計

年次	合計	年次	合計
二年	六,四六一.一一	七年	一,七一三.〇九
三年	三,〇六五.八〇	八年	八一九.八三
四年	二,五九〇.一五	九年	一,三九一.八四
五年	一,七五二.〇七	十年	一,四一〇.〇〇
合計		合計	

臺北州本會費中米種改良費以外ニ米種ノ改良ニ密接ナル關係ヲ有スト思考セラルル水稻最高收量競作會費ナルモノアリ依ツテ參考迄ニ表示スレバ次ノ如シ

一八〇

年次	昭和元年	二年	三年	四年	五年
水稻最高收量競作費	—	—	—	—	—
年次	昭和六年	七年	八年	九年	十年
水稻最高收量競作費	一、八三四・九三〇	一、七七九・六九〇	一、二九一・四五〇	—	—

新竹州

年次	本會費		支會費		計
	米作改良費	米種改良費	米種改良費	米作改良費	
昭和元年	八、四三三・九四	—	—	—	八、四三三・九四
二年	一〇、八五五・六七	—	—	—	一〇、八五五・六七
三年	五、七七七・一七	—	—	—	五、七七七・一七
四年	五、九〇〇・九一	—	—	—	五、九〇〇・九一

臺中州本會費

年次	本會費		支會費		計
	米種改良費	器具費	苗費	雜給費	
昭和元年	一八、八三三・四四	—	—	—	一八、八三三・四四
二年	三、四七六・六六	—	—	—	三、四七六・六六
三年	三、三三三・〇九	—	—	—	三、三三三・〇九
四年	四、〇三三・六六	—	—	—	四、〇三三・六六
五年	一〇、二〇三・六一	—	—	—	一〇、二〇三・六一
六年	一〇、八五四・六三	—	—	—	一〇、八五四・六三
七年	一〇、三七九・七	—	—	—	一〇、三七九・七
八年	一〇、六五〇・〇	—	—	—	一〇、六五〇・〇
九年	一、三〇八・二六	—	—	—	一、三〇八・二六
十年	豫算 二、六九四・〇〇	—	—	—	二、六九四・〇〇

一八一

支會費

年次	米種改良費		耕作費		地方試作費	雜給費	米種改良費合計
	內	外	內	外	內	外	
昭和元年	三,五三〇.三		一,〇四.五		二,三三八.七		三,一八六.四
同二年	二,三〇五.八		一,八六八.四		二,四七.四		四,一八〇.六
同三年	三,四九八.三		三,七三.元		二,三五〇.一		四,九四一.四
同四年	二〇,九九.七		二〇,一六三.〇				三,七三.四
同五年	三,五〇.七		一九,〇九〇.四		二,三六.四		三,七八.七
同六年	二,〇三三.三		九,〇〇三.五		二,二四.四		三,八三.九
同七年	八,七七八.一		六,八一〇.四		一,二七.六		一九,〇七.五
同八年	八,九六.四		七,五〇.四		一,二四.五		一九,五三.〇
同九年	八,九五.三		六,九八.七		一,三八.四		二〇,二六.四
同十年	九,一四八.〇		七,三八.〇				
豫算							

臺南州

年次	米種改良費		支會費		米種改良費合計
	內	外	內	外	
昭和元年	四,〇六.四	五	二,八九三.三	一,二六八.三	六,三三〇.三
米種改良費					
米種改良費					
特別事業費					
在來米費					
獎勵米費					
米種改良費					
合計					

高雄州本會費

年次	米作改良費		試作用種子費		蓬萊米原種田費	試作田費	密植獎勵費
	內	外	內	外	內	外	內
昭和元年	九,四二.七		九,九〇.四		九,三二.三		一七.四
同二年	四,〇七.二				三,九七.七		
同三年	六,二〇.六				五,二〇.六		
同四年							
同五年							
同六年							
同七年							
同八年							
同九年							
同十年							
同二年	六,一九三.四				一,三三七.五		一,五〇.六
同三年	九,二三三.〇				四,六九〇.七		三,七三.四
同四年	六,七五.〇				四,〇六.七		二,五九.七
同五年							
同六年							
同七年							
同八年							
同九年							
同十年							

年次	同十年	同九年	同八年	同七年	同六年
米改良費					
蓬萊米改良費					
地方試作費					
蓬萊米改良費					
苗代指					
在來米改良費					
在來米地方試作費					
蓬萊米品種試驗費					
看天田內地米改良費					

支會費

年次	昭和元年	同二年	同三年	同四年	同五年	同六年	同七年	同八年	同九年	同十年
米改良費	一、七三〇・二四	二、七八・三〇	一、五九一・一七	一、七七八・〇六	二、五二一・五五	二、二七三・六六	二、五九一・〇〇	一、七五〇・七三	一、四三三・〇五	二、〇八二・〇〇
蓬萊米改良費	一、八八・八三	一、五九一・一七	一、七七八・〇六	一、三三五・四六	一、〇〇一・九〇	一、五九一・〇〇	一、五九一・〇〇	一、五九一・〇〇	一、四三三・〇五	二、〇八二・〇〇
地方試作費										
蓬萊米改良費										
苗代指										
在來米改良費										
在來米地方試作費										
蓬萊米品種試驗費										
看天田內地米改良費										
米改良費合計	三、九一〇・〇〇	四、九七〇・〇〇	三、四八二・三四	三、一五三・五二	三、五二三・四五	三、二七三・六六	四、一八二・〇〇	三、二四一・七三	二、八六六・一〇	四、一六四・〇〇

支會費

年次	昭和元年	同二年	同三年	同四年	同五年	同六年	同七年	同八年	同九年	同十年
原種田費										
蓬萊米改良費										
在來米改良費										
在來米地方試作費										
蓬萊米品種試驗費										
看天田內地米改良費										
米改良費合計	一一、四一・五一	六、八五・四一	七、六〇・〇三	七、〇〇・三三	五、四一・九一	五、二七・四三	五、五五・三三	四、七二・六八	六、〇八・二二	六、三三・〇〇

備考

一 昭和九年度迄ハ決算額昭和十年ハ豫算額ヲ掲載セリ
 一 現在本島ニ於ケル唯一ノ産米増殖計畫ノ一事業トモ看做サルベキ原種田ニ依ル蓬萊米ノ優良原種ノ配給事業ニ關シテハ各州ノ州直接經營或ハ農會經營ニ係ル米種改良費中該原種田ノミニ使用シタル金額ヲ抽出スルコトハ極メテ困難ナルヲ以テ米種改良費ノ總金額ヲ掲載シ參考ノ爲ニソノ内譯ノ項目ニ付金額ヲ表示セリ右内譯項目中州經營ニ係ル事業費及農會經營ニ係ル種苗費、耕作費、米種改良費、原種田費等ハ大體ニ於テ蓬萊米ノ原種田經營ニ使用シタル金額ト認ムルコトヲ得ルモノト思考セラル
 依テ各州ノコノ米種改良費ニ關シ原種田ニ對スル總督府及各州ノ補助金ヲ参照セラレタシ