

民國十八年度

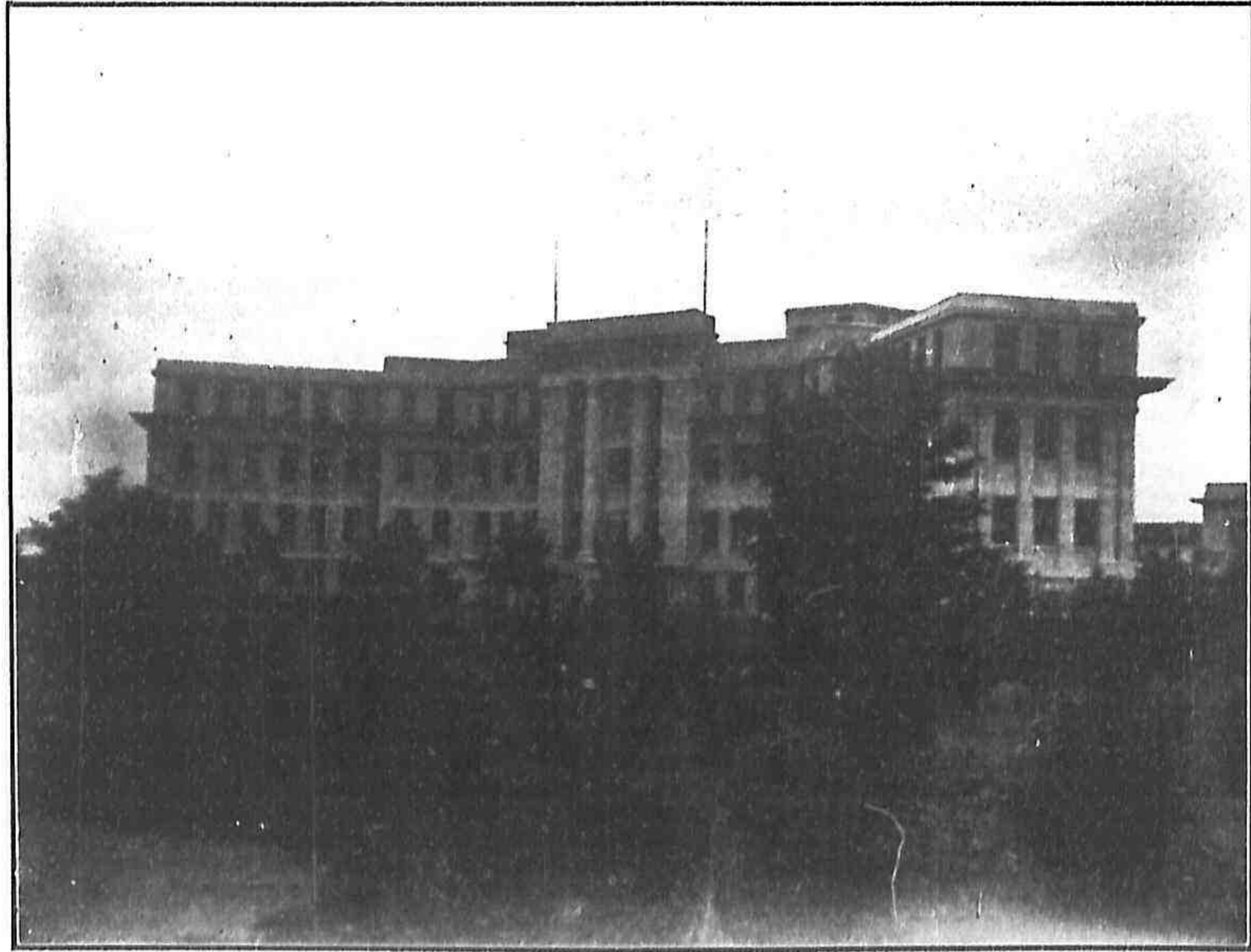
吳興福音醫院概況

戴傳頌題



吳興福音醫院概況目錄

- 一 插圖
- 二 沿革
- 三 組織大綱
- 四 董事會及職員一覽表
- 五 護士學校簡章
- 六 住院病人統計
- 七 各科病人出院統計
- 八 麻藥統計
- 九 門診病人統計
- 十 住院外科手術統計
- 十一 眼耳鼻喉牙科割症統計
- 十二 收入報告
- 十三 支出報告
- 十四 本院之未來計劃



院 醫 音 福 興 吳

吳興福音醫院沿革

辛亥春監理公會委僕來華懸壺吳興適值是年民軍起義各地響應僕遂協助地方士紳救護傷兵以盡天職翌年由美差會募集款項若干始於城北天甯巷租賃民屋一所可容病者三十有餘又收實習生數人襄理院務定名湖郡醫院次歲聘請沈階平醫師張尙義先生來院臂助而就醫者亦日見增加年約萬餘於是院務之進行始有可觀至民國四年浸禮會亦有鑒於當地醫務之急需遂於是年秋訂約合作復委該會勵濟生醫師孟丁護士監理公會亦委倪爾生醫師共同加入工作旋將院所遷至馬軍巷增加牀位六十定名吳興福音醫院自後復感屋宇仄狹不適應用遂向洛氏基金社及本國慈善家捐助鉅款籌建新院奈因歐戰影響金融事暫作罷至民國十一年始行奠基鳩工建築當時承蒙本地慈善家慨助泰安公司所購得舊烏程倉基以資應用僕又集資購買毗連空地二十餘畝用作職員等宿舍於民國十三年夏全院落成式樣魁偉病室分頭二三三等可容病人一百二十有餘內設手術室試驗室愛克司光室門診室辦公室圖書室及藥房等本院又爲病家謀幸福起見聘請專家分科應診計有醫師五人助產士二人至於愛克司光及試驗等部亦有相當人才主持其事也本院現雖稍具規模但對於傳染病之設備尙付缺如故擬另建病院爲隔離之用現蒙潯地劉邢諸大善士慨助款項爲建設之費一俟集有成

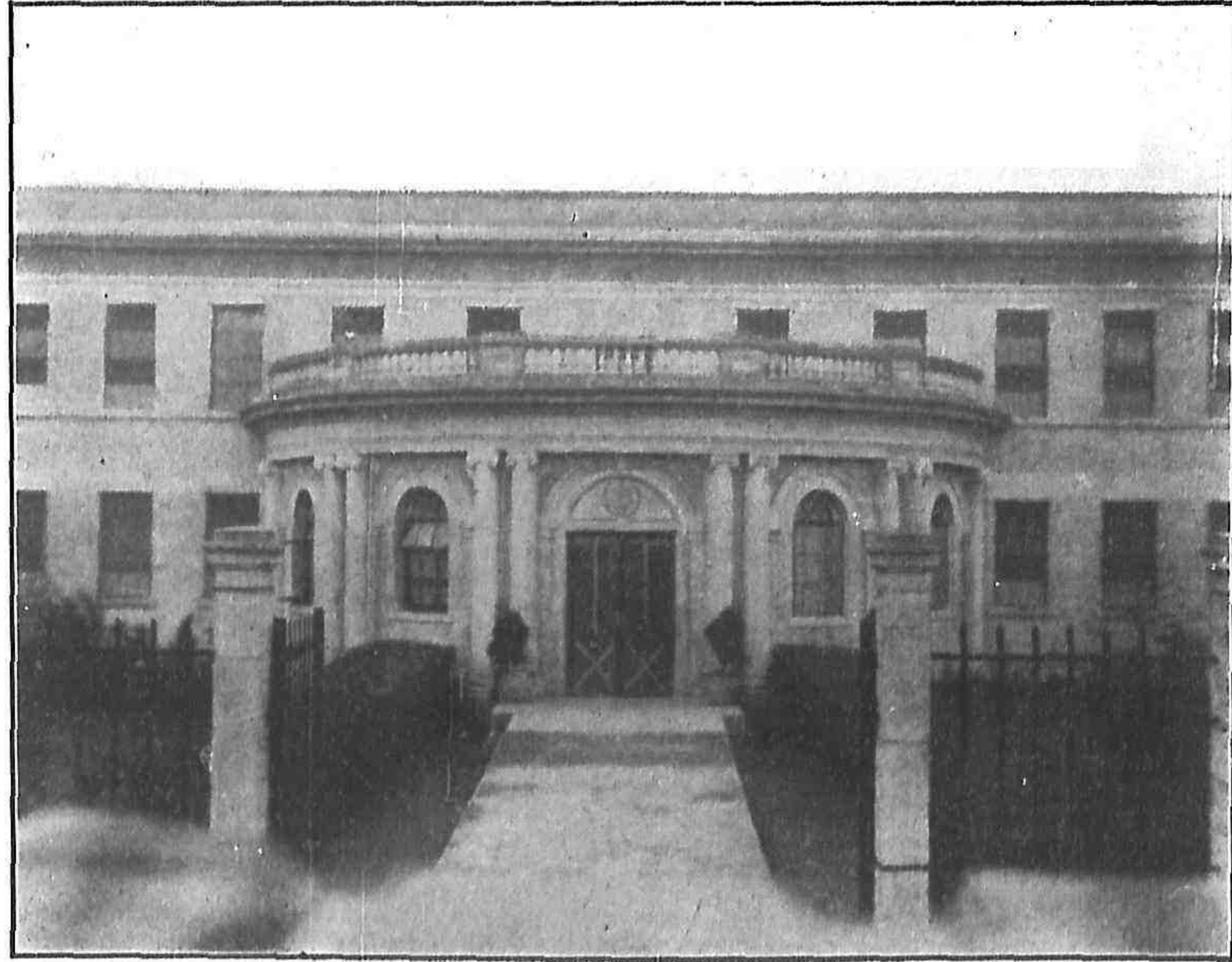
數就可興工建築

院務日漸發展而看護人才異常缺乏故於民國七年設立護士學校一所爲造就高等護士爲宗旨自開辦以來護生之卒業者共計男女三十三人而西護士之前後加入者有霍賈羅諸女士當開辦之時護生男女兼收但自本學年起只收女生因其秉性天知可造就應用人才也該校現設三級計有護生三十有餘

於民國十七年浸禮會因事脫離關係而勵霍諸輩亦相繼辭職因之年來院務之進行悉由監理公會及本院董事會共同負責也

本院地近杭長公路交通便利將來之來院問津者勢必較多於前所以現今本院之責任更形重且大也尙望地方諸哲加以指導厚以匡助非僅本院之幸亦即社會之幸也

院長孟傑識



門 診 室

吳興福音醫院組織大綱

第一章 定名

吳興福音醫院

第二章 宗旨

本院抱基督博愛之精神以科學化之醫術貢獻於民衆爲宗旨

第三章 董事會

一 本院設董事九人其產生法如左

甲 監理會中委醫務股推荐醫師或護士四人由該會選舉三人以充之

乙 本教區推荐牧師或教士六人由監理會年議會選舉三人以充之

丙 董事會指定當地公共團體選派三人以充之

丁 以上三團體各選候補董事一人

二 任期三年或俟繼任者選出之後方可解職

三 第一任各團體選出之董事其任期均各分三年二年一年爲三種嗣後各團體各補選

一人任期均各三年

四 院中職員醫師護士不得被選爲本院之董事

五職員

主席一人

書記中一
西一

附註任期一年由董事中互相推選之

六職權

甲依據中委所定之綱要議決本院行政事宜

乙依據中委所定之綱要保管本院財產事宜

丙依據中委所定之綱要監督本院建設事宜

丁每年選派院長一人副院長一人院務執行委員若干人主任護士一人會計或庶務主任一人

戊董事會可審察本院之需要以定去留或添聘友邦醫師或護士等

己董事會每年推舉一人與中委會代表共同檢查本院賬目

七集會

甲每年開會一次

乙於必要時經董事三人之書面要求先由書記於兩星期前通知各董事召集臨時會議

丙集會時六人爲法定人數

丁各項議案須有五人之同意始得成立

戊如遇緊要事宜可用通信表決但須有七人之同意方生效力

第四章 院長之職權

一承董事會之委托負責處理該部議決事項

二負監察本院各部工作之責併指導各部主任及職員等和衷共濟盡力擴充院務

三院長可隨時聘請或解職各職員但須呈請董事會核准後方可施行在呈請之前須

得執行委員會之同意職員中由監理會會督委任者不在此例

四院長有規定各職員薪水之權

五年終須將各部工作詳細報告董事會

第五章 院務執行委員會

一委員六人

二委員產生法

甲院長爲當然委員並爲該會之主席

乙由院中各職員投票選舉選出後再由院長呈請董事會加委

附註每年選舉一次

三職員

主席一人

書記一人

四會期 每月開常會一次於必要時主席可臨時召集之

五職權

甲規定院內應行之條例

乙助理院長一切行政上事宜

第七章 會計或兼庶務主任

一保管本院銀錢賬目等項如支付款項須先呈請院長核准方可施行

二處理一切購置及督率其他雜務

第八章 宣教

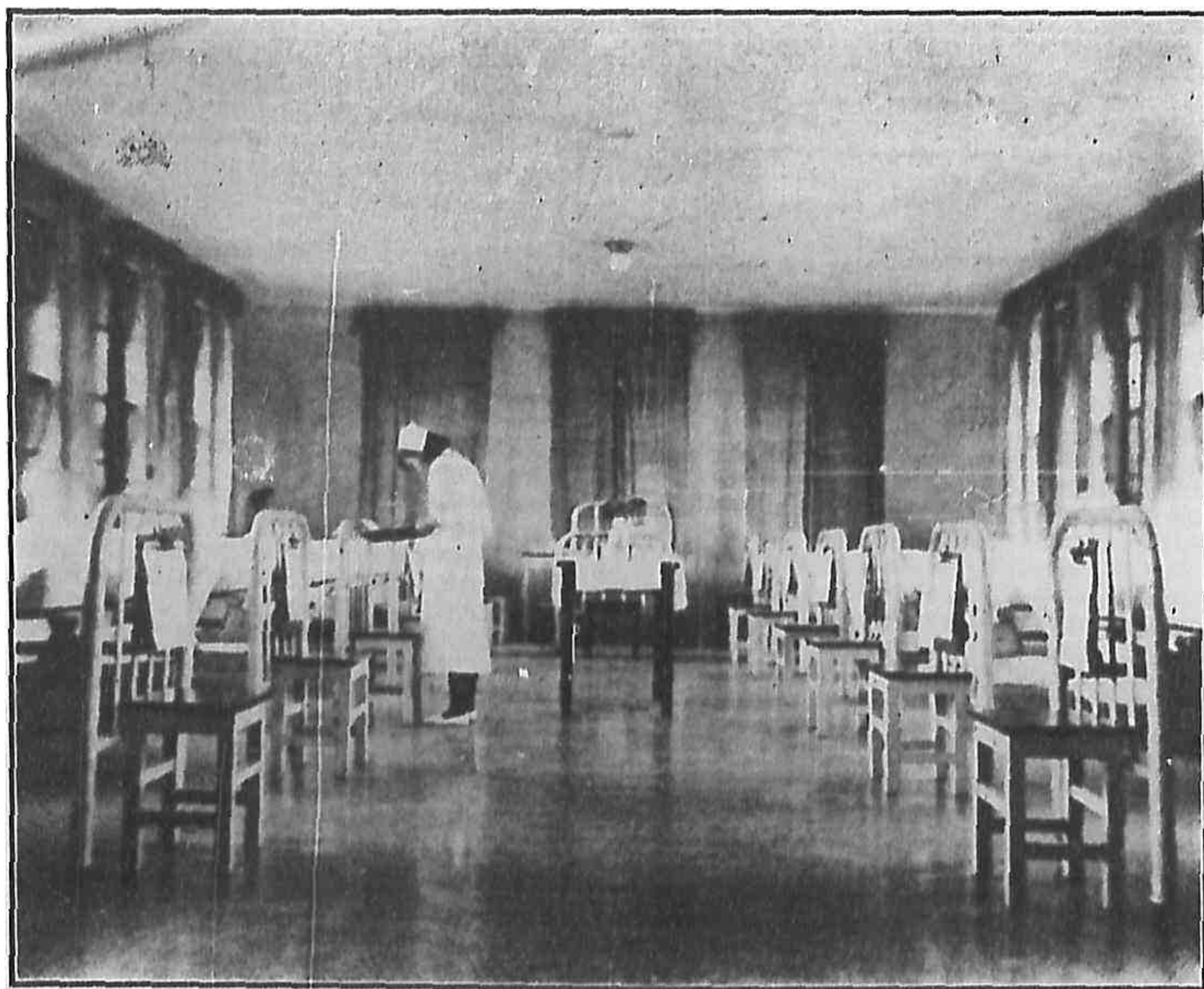
一本院設男女宣教師各一

二院務執行委員會共同負責進行之

第九章 附則

一董事會准予推舉名譽董事三至五人其職權如左

甲開會時可出席討論院務



三 等 病 室

乙無選舉權

二本院專任醫師或護士於院內或院外不准私向病家領取職務上之酬勞費并不准在外行醫

三院外正式醫師允予介紹病家來院而歸其療治

四本大綱如有修改之處須經董事會之改訂中委會之合准方可施行

吳興福音醫院董事及職員一覽表

董事

王安甲

許玉農

溫選臣

王竹亭

袁恕菴

趙湘泉

蘇邁爾

項烈

魏師德

院長

孟傑

醫務部

內科

孟傑

姚克方

外科

潘德生

湯銘新

耳鼻咽喉眼科

陳世彬

產科

羅美春

張吳秀英

見習醫師

任永言 朱仲清

病理試驗部技士

裘傳賢 姜寶善

愛克司光技士

李乃英

護士

護士長 羅美春

護士 陳抱恕

喻炳嘉

楊正梅

宗教

姚克方 張鈺夫

庶務員

徐元禧 章事三

藥房(葯劑師)

凌錫平

吳興福音醫院概況

副護士長

沈子卿

黃伯涵

錢萬娟

陳樹漢

許藻恩

翟枕流

徐育珍

趙天清

張秀英

石珠瑤

董志剛

邵世娟

趙宗福

楊馬柳生

湯沈瑞賢

張茂清

吳興福音醫院護士學校簡章

定名

吳興福音醫院護士學校

宗旨

本校以造就德學兼優之護士專以侍候呻吟慘痛之病家爲宗旨
一女子年在十八歲以上

二初中二年以上或有相等程度者

入學攷試

中文算學及體格檢驗

繳費

入學時須繳洋三十元以充書籍等費學膳費免收

學年

三年

畢業

凡學生完畢三年課程之後須經中華護士會之考試合格後方准給予畢業

文憑并同時給授中華護士會執照

津貼

第一年一元第二年二元五角第三年三元

假期

每年例假三星期請假凡學生因事回家須有家族或保證人來信經本校認

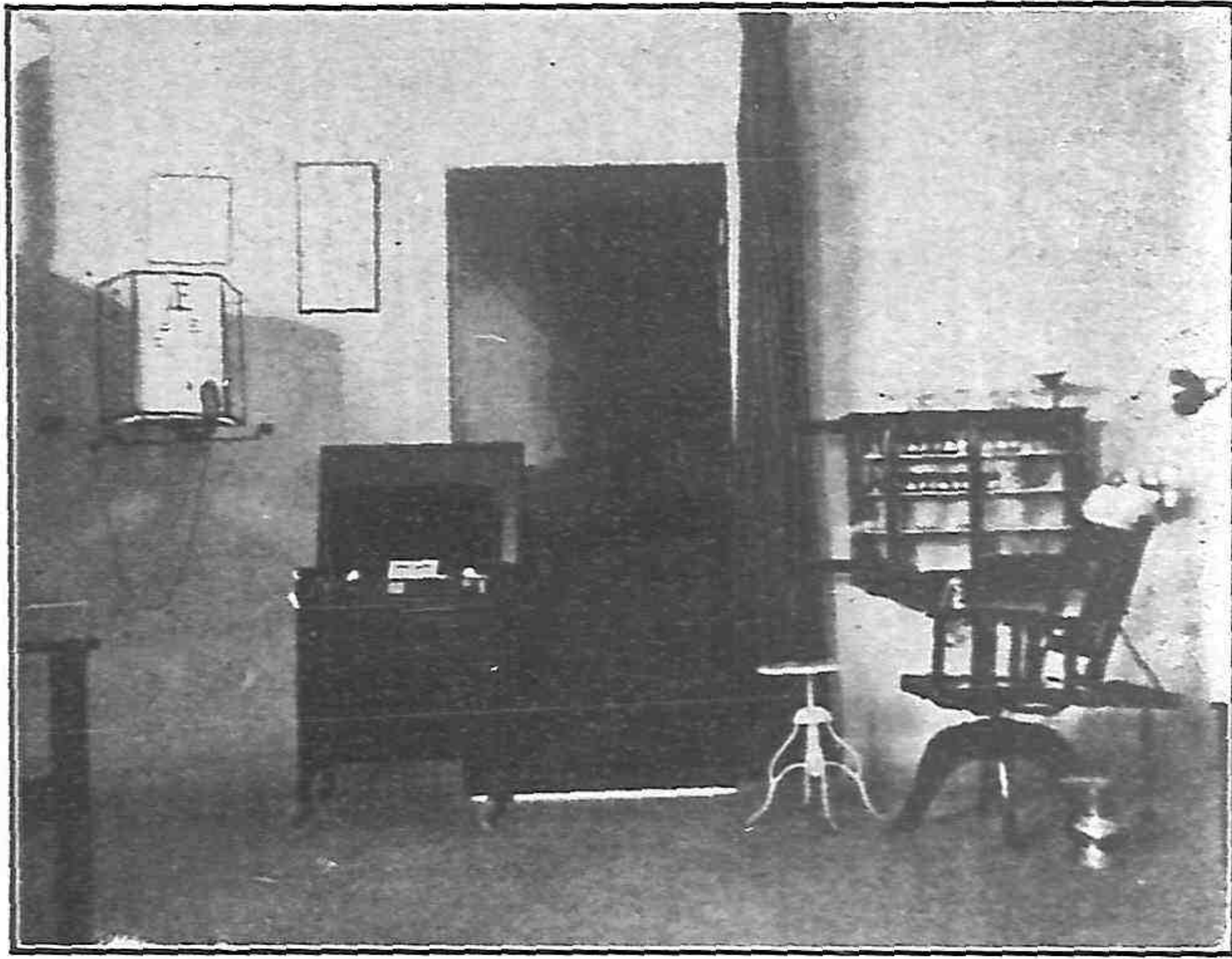
可後方准出校

退學

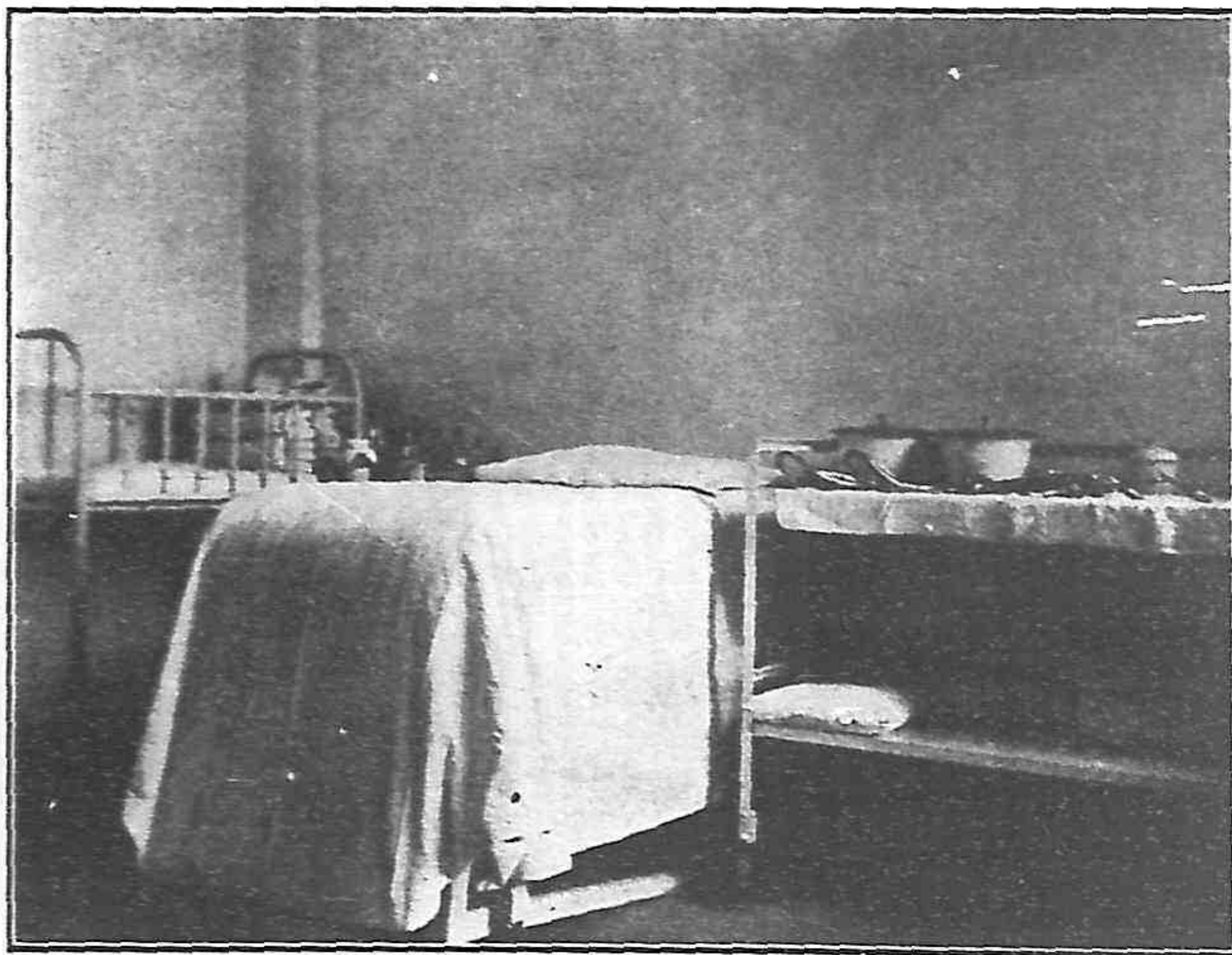
如有品行不端怠忽職務學業無上進者本校可隨時令其退學

應用物品

自來水筆一枝 有秒針手表一只 洗衣袋一只



門 診 眼 科 室



產 科 室

藍布外衣二件

白被單二條

枕套二只

課程

第一年

解剖學與生理學

應用化學

護士倫理學

英文

微菌學

飲食學

初級護病學

算學

衛生學

藥科學

綑帶學

第二年

解剖學與生理學

外科護病學

眼耳鼻喉科護病學

傳染症護病學

產科護病學

急救療術

病人飲食

婦科護病學

藥科學

第三年

內科護病學

皮膚病學

本校教職員例下

兒科護病學

揉捏法

花柳病學

羅美春護士

陳世彬醫師

湯銘新醫師

吳興福音醫院概況

吳興福音醫院概況

姚克方醫師

趙宗福牧師

裘傳賢先生

孟傑夫人

沈子卿護士

邵世娟護士

趙天清護士

陳志瑞護士

朱仲清醫師

張錚夫牧師

李乃英先生

翟枕流護士

陳寶書護士

楊正梅護士

董志剛護士

任言永醫師

凌錫平藥師

章事三先生

張秀英護士

許藻恩護士

錢萬娟護士

喻炳家護士

民國十八年住院病人統計

	男	女	總
去年終留院人數	三五	一九	五四
本年入院人數	一八九四	七〇一	二五九五
本年出院人數	一八九三	七二二	二六〇五
本年終留院人數	三六	七	四四
本年度住院總數	一九二九	七二〇	二六四九

民國十八年各科病人出院統計

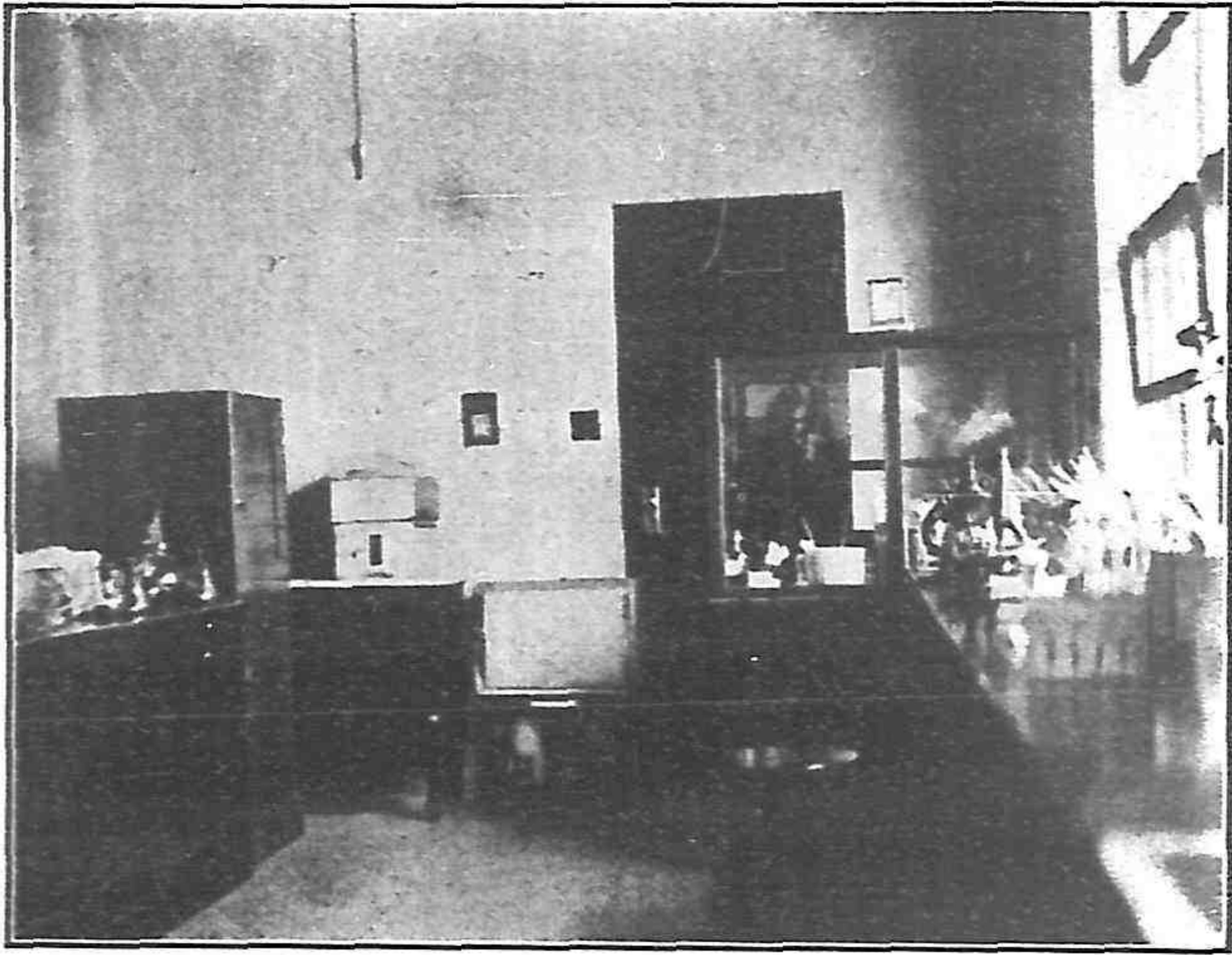
科別	已愈	稍愈	未愈	未愈	未治	死亡	總計	住院日期平均
內科	一八五	八一六	一七一	五七	五四	七五	一三〇一	八·六
外科	二〇二	四七一	五七	五七	二二	一三	八一〇	十四·
耳鼻喉科	一一二	一九一	二二	一三	〇	〇	三五七	七·六
產科	五八	九	一	六	三	三	七七	十三·七
嬰孩	五六	〇	一	〇	三	六〇	九·四	
	六二三	一四八七	二五一	一四〇	一〇四	二六〇五	十五	

民國十八年麻藥統計

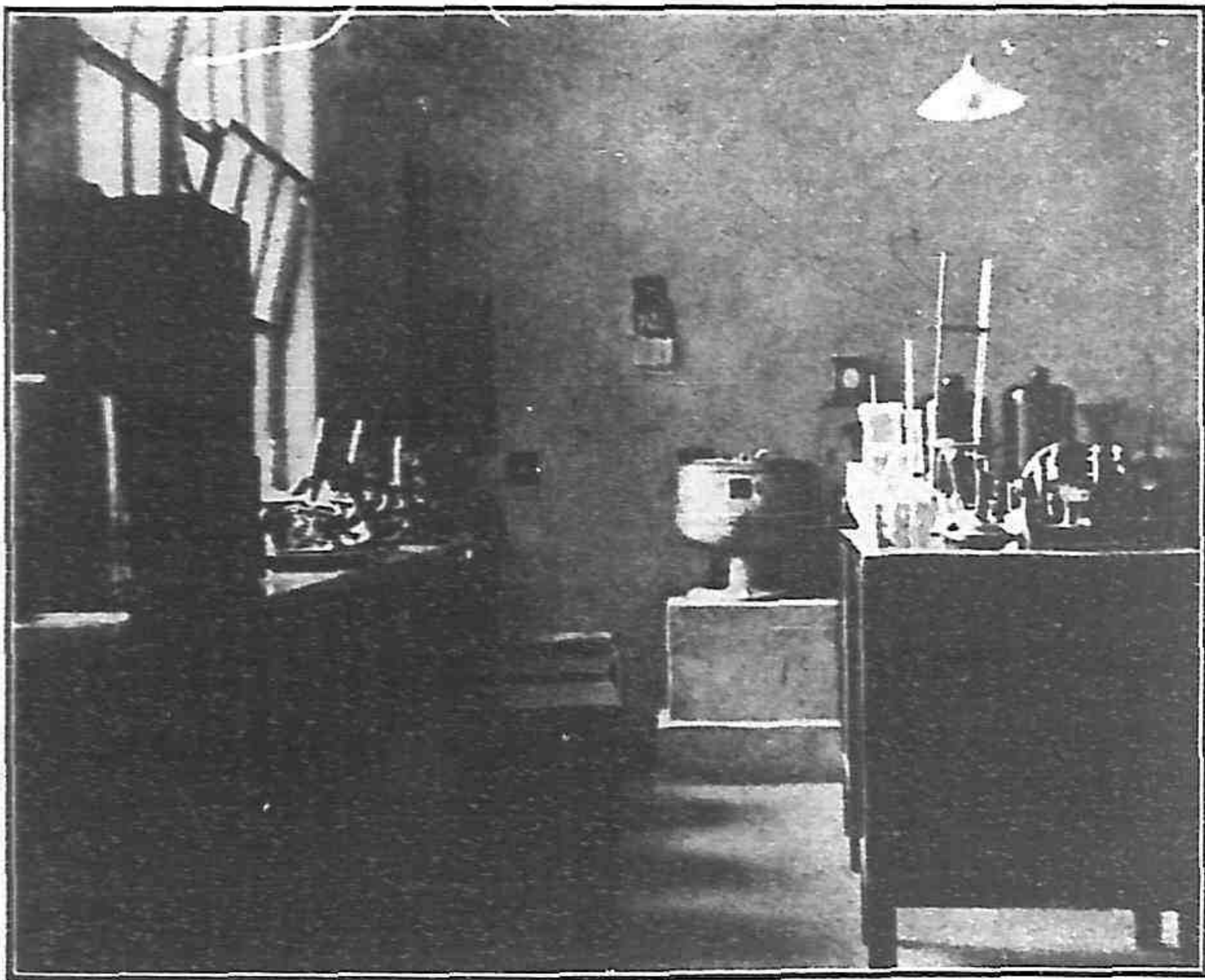
麻醉類別	住院病人	門診病人
全身麻醉	一三一	一〇
局部麻醉	一三一	一五八
混合麻醉	七	〇
未施麻醉	五〇	二八
總計	六一九	三三三

民國十八年門診病人統計

初	診	六九三一
覆	診	六五三九
男	性	九四三三
女	性	四〇三七
內	科	五一六九
外	科	五四四四
眼耳鼻牙喉科		二七二五
產	科	一三二二
出	診	三二二



室學菌細



室驗試通普

每日門診平均人數	總計
四三	一三七八二

民國十八年住院外科手術統計

手術類別	局部麻醉	全身麻醉	混合麻醉	未施麻醉
口頰壞死火烙術		一		
裂脣修補術	三			
胃腸連成口術			一	
小腸切除術(二部)	一	一		
小腸連成口術		一		
小腸成口術				
小結腸切除術(一部)			一	
小結腸連成口術		一		
盲腸切除術			一	

結腸切開術	—			
直腸縫合術		—		
絞窄性腹股溝赫尼亞修補術	—			
腹股溝赫尼亞修補術	三	二		
肛門瘻割除術	四	一九		
肛門蒂肉割除術	—			
闌尾切除術	三	五		
闌尾切除與引流術	—			
闌尾膿腫引流術		二		
胆囊切除術	—			
胆管引流術	—		—	

尿道離割除術			一			
尿道下裂修補術				一		
尿道狹窄切除術	一					
尿道修補術	一		一			
尿道切開術	三		一			
陰莖乳頭狀瘤割除術	一					
陰莖截斷術(一部)	一					
陰莖截斷術(全部)火烙	三					
包皮環切除術	二四					
膀胱陰道瘻修補術	三					
膀胱切開術	二					

膀胱切開與膀胱光石取去術	六	二		
睪丸切除術	二			
子宮流血填塞術				一
子宮擴張及刮術		七		
小產子宮刮術				一
卵巢管切除術		一	一	
卵巢袋瘤切除術	四		一	
處女膜切口術		一		
女陰血腫切除術			一	
會陰修補術		一		
會陰縫合術		一		

肱動脈縛纏術	一			
痔靜脈縛纏及切除術		一七		
腋淋巴腺切除術		一		
股淋巴線切除術		一		
腹股溝淋巴線切除術		一		
鎖骨死骨片切除術		一		
股骨死骨片切除術	三			
頷骨死骨片切除術	一			
脛骨死骨片切除術	一			
脚骨死骨片切除術	二		一	
踝節骨死骨片切除術		一		

臂上部截斷術	一			
手指截斷術	五	一		
大腿下部截斷術				
小腿下部截斷術	一	一		
小腿上部截斷術		三		
足指截斷術		一		
折骨復位與切開術	二	一		
折骨復位術		二		
節脫位復位與切開術	一			
關節切開術	二			
肘切開術	一			

濕疣火烙術	膿種吸引術	膿種切開及引流術	胸血腫切除術	頷下線瘤切除術	腮腺瘤切除術	舌上皮癌切除術	顱頂蓋囊腫切除術	雜種囊腫切除術	癰切除術	前臂異物切除術
	一	三七			一	一	一	五	九	二
一		四八	一	一					七	

蜂窩組織炎切術	六	一三		
胸乳截斷術		二		
石膏柱按置術		一一		三八
鎗傷口異物切除術	四			
傷口腐肉切除術	一	五	一	
傷口腐肉切除與縫合術	二	一		一
瘻管刮術	三	一		
潰瘍刮術		四		
受染縫腺切除術	一			
面部修補術	一			
拔指甲術	一			

面神經酒精注射術	四			
開腹術	三	四		
開胸術	二			
拔牙術	六			
接植皮術	一五			
輸移血術				七
總計	二〇二	一九一	七	四九
門診病人手術統計	二八五	一〇		七

民國十八年眼耳鼻喉牙科割症表

手術類別	局部麻醉	全身麻醉
眼		
險成形術	三四	
險成形術與外眥切開術	四	
內眥切開術	一	
電烙虹膜脫垂術	一	
透析睫狀體術	一	
摘出眼球術		四
眼內容剝除術	一	
切除險囊術		一

切除險漿細胞瘤術	二	
切除虹膜脫垂術	二	
切除與電炮眼球瘤術		一
逼出沙眼術	五	
摘出淚囊術	一	一
切開與挑液險膿腫術	一	一
虹膜截除術	二	
針刺內障術	一七	
險外翻修補術	一	
眶死骨截除術		一
險傷縫合術	三	

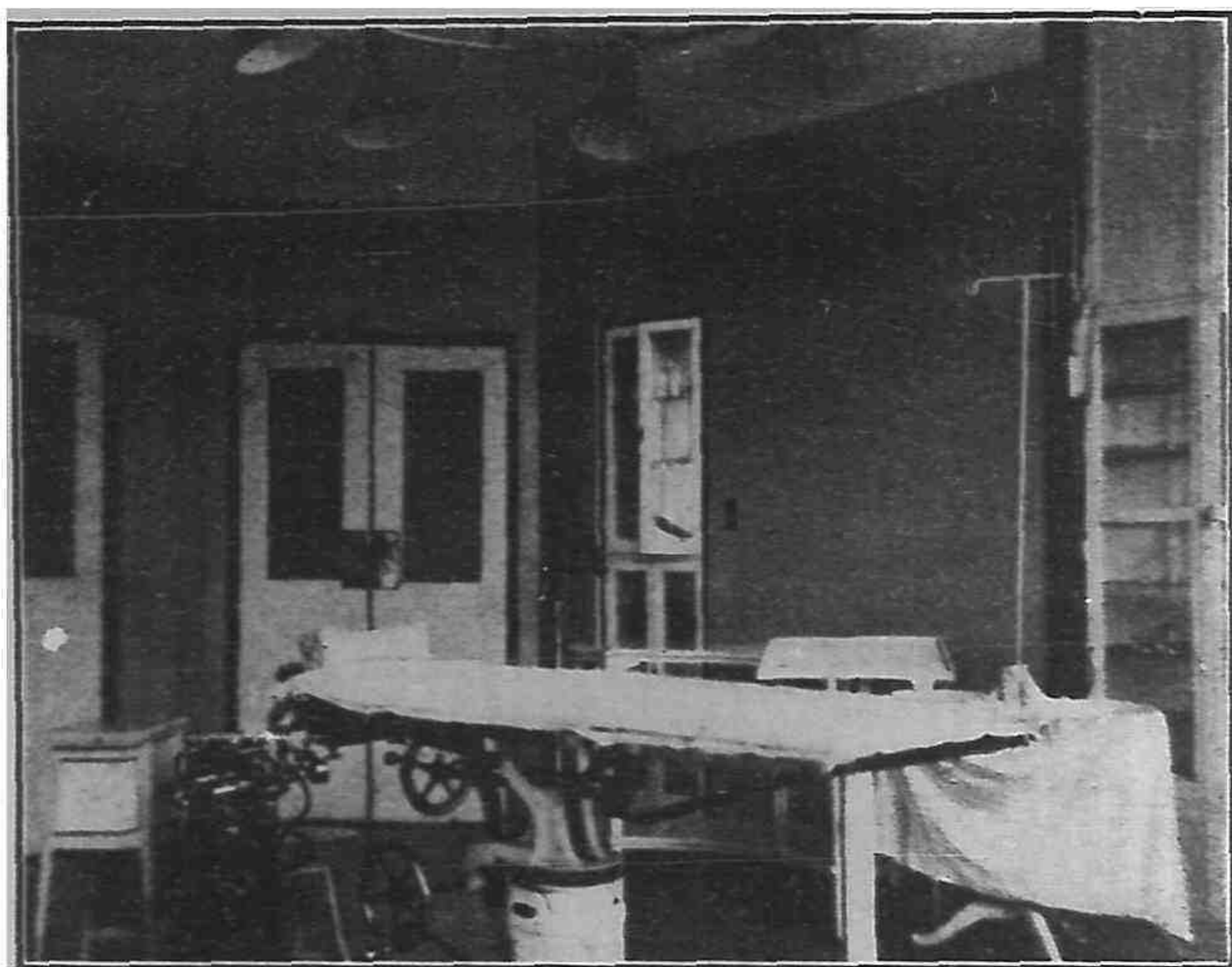
翼狀齶肉移植術	一六		
耳			
截除耳囊術	一		
斷根乳突術			一
切開與挑液耳膿腫術			一
外耳傷縫合術	一		
		局部麻醉	
		體身麻醉	
		未施麻醉	
鼻			
切除鼻蒂肉術	二		
切開與刮額竇術	一		
截除鼻中甲骨術	三		

鼻孔閉鎖修補術	一		
切開篩竇內術	一		
切開額竇內術	一		
切開上頷竇內術	五		
截除鼻中隔術	一		
鼻外傷縫合術	一		
喉			
喉內取異物術	一	二二	
扁桃體截除術	五		
扁桃體與腺狀瘤截除術	一	二五	

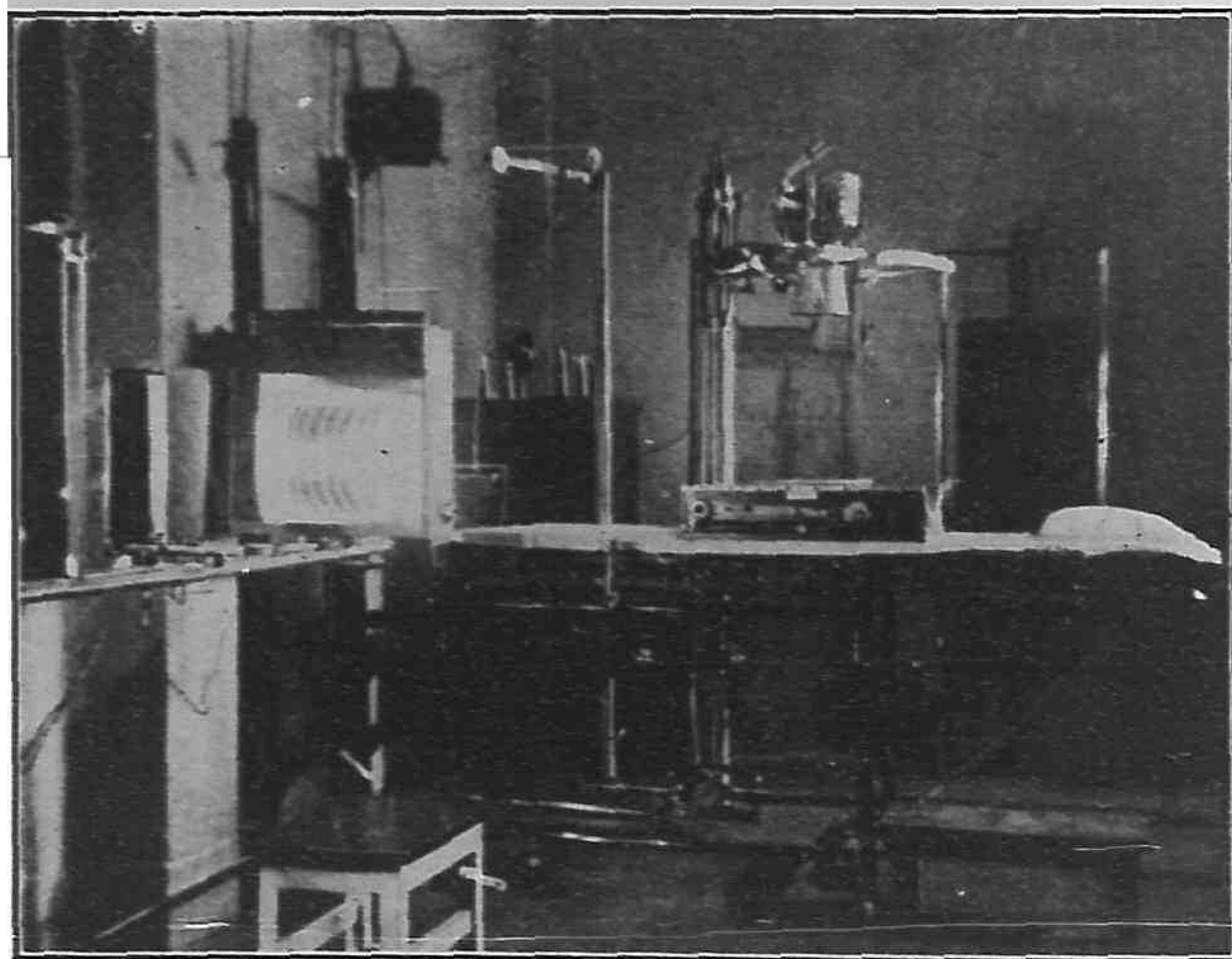
口與牙			
舌下囊腫吸引術	一		
舌下囊腫截除術	一		一
切開齶膿腫術	二		
切開下頷膿腫術	一		
拔齶齒	二		
拔齶門齒	一		
拔齶磨齒	一	一	
拔埋智齒	一		
下頷死骨截除術	一		
下頷傷縫合術	一		
總計	一二九	三九	一

吳興福音醫院民國十八年收入報告

	門類	銀元	備考
第一項	病人收入	四九〇八二·六二	
第一節	房飯金	二三三七一·八五	
第二節	試驗費	三一六二·〇〇	
第三節	手術費	二九六三·〇〇	
第四節	藥費	一二五四七·一二	
第五節	產科費	四三九·五〇	
第六節	愛克司光	一七一四·四〇	
第七節	號金	一八一五·七五	
第八節	出診費	三〇六九·〇〇	



室 術 手



室 光 司 克 愛

第二項	常年費	九一五〇・〇〇	美國監理公會擔任
第一節	日用	二四〇〇・〇〇	
第二節	西護士薪給	二三五〇・〇〇	
第三節	眼科醫師薪給	三六〇〇・〇〇	
第四節	醫師津貼	八〇〇・〇〇	
第三項	雜項	一九八四九・七四	
第一節	護士學校	六一〇・〇〇	
第二節	職員房金	一一五六・二五	
第三節	職員膳費	七〇九二・五九	
第四節	水電	三〇九・三六	供給職員家族用
第五節	上年存洋	二二九一・八九	

吳興福音醫院概況

三十四

第六節	雜費	一九一·五九	
第七節	監理公會常年費	六〇七八·〇六	補付十七年
第八節	浸禮會常年費	四〇〇·〇〇	補付十七年
第四項	捐款	二四一八·一〇	
第一節	美國衛司理友誼社	一五四八·〇〇	宗教部用
第二節	華人捐款	五八二·三一	
第三節	西人捐款	二八七·七九	
第五項	借項	四五五一·七六	

共計收入洋八萬五千零五十二元二角二分

吳興福音醫院民國十八年支出報告

	門	類	銀	元	備	考
第一項	職工薪給		二四二七九·六八			
第一節	醫師		八四九一·五〇			
第二節	護士		七四六六·二〇			
第三節	庶務員		一八四九·六〇			
第四節	工役		六四七二·三八			
第二項	藥品		一七七七三·四〇			
第三項	伙食		一四八七一·八七			
第一節	飯菜		一三四九五·四六			
第二節	柴		一三七六·四一			

吳興福音醫院概況

第四項	書籍	九〇〇・七四	
第一節	醫書雜誌	二四六・九五	圖書室
第二節	教科書	六五三・七九	護士學校用
第五項	煤電	四二七一・九九	
第一節	電費	二五五〇・二九	愛克司光用電亦在其內
第二節	煤	一七二一・七〇	老虎灶及蒸汽爐用
第六項	購置	四四八二・七四	
第一節	布疋	一二一五・八四	
第二節	添置 <small>手術器具 病床等</small>	一九〇九・八三	
第三節	火油肥皂等	一三五七・〇七	
第七項	建築修理	一〇二三一・八九	

第九項	第一節	建造房屋	六八八四・〇七	
	第二節	修理房屋	二一〇三・一四	
	第三節	折城築牆	一一一五・〇〇	
	第四節	草地	一二九・六八	
第八項	雜項		二一九六・三二	
第一節	郵電印刷費		八六八・五一	
第二節	旅費		五六九・五六	
第三節	雜費		五六五・四七	
第四節	汽船		一六五・八二	修理
第五節	運動費		二六・九六	
	歸還借款		三三〇〇・三五	

第十項

宗教部

一〇五七·二六

共計支出洋八萬三千三百六十六元二角四分

收支相抵淨存洋一千六百八十五元九角八分

十七年借款三千六百八十八元零六分

償還二千三百元零三角五分

尙欠三百八十七元七角一分

十八年借款四千五百五十一元七角六分

共計借款洋四千九百三十九元九角三分

未付賬款五百四十六元三角三分

共欠洋五千四百八十六元一角六分

除本年度盈餘外

尙欠洋三千八百元零一角八分

本年施送貧診洋四千二百三十五元九角八分

本院之未來計劃

(一) 建築傳染病院

民衆昧於傳染病之蔓延不知所謂隔離而社會上亦無相當之設備故每於時疫發現之後宛若火之燎原一發而不可復遏也例如今春之流行性腦膜炎日必數起患者或逾日死或即日死當局者見蔓延之猖獗急死之可危商諸敝院設立臨時治療所爲補牢之計要知傳染病之種類不一而見諸於四時到處潛伏在在堪虞故社會上應有相當之設備以免臨渴掘井之患也敝院有鑒於斯現正切實設施希望於最短期間內全院告成以應社會之需要也

(二) 裝置熱汽管

本院之建築雖盡仿歐美式樣但因經濟拮据院內向無熱汽管之設備故每於冬令病室內時感寒氣太深因之於治療上發生許多障礙現擬設法裝置以平均溫度於朔風凜烈之時

(三) 建築護士宿舍

本院現有護士與護生共計四十七人且因院務之繁重有添招新生之必要而宿舍之仄

狹竟無容膝之處故建築護士宿舍又爲本院急宜設施者也

以上諸端急待興辦現蒙潯地劉邢諸大善士捐助萬金爲建築之費然爲數尙未過其半也尙望當地慈善家樂善好施慷慨解囊以成其美此乃爲本院馨香禱祝者也

2988

41
3/2601

1.0