

遼東省行政公報

第 9 期

遼東省人民政府秘書處編
中華民國三十八年九月十五日

目 錄

一、民 政

- 為召開人民代表會議的通告.....二
- 為繼續貫徹整編統一人員編制的通知.....二
- 中共遼東省委會關於加強榮軍工作的決定.....二
- 遼東省人民政府

二、財 政

- 為確定一九四九年八月至一九五〇年七月地方企業生產任務令.....四
- 關於年老優待費的補充說明.....五
- 關於下期(卅八年十月—卅九年九月)燒酒生產推銷的決定.....五
- 為政權機關人員原供給制者暫不改薪俸制的通知.....六
- 為規定中學附設工廠班開支經費標準的通知.....六
- 為案犯供給費人員編制令知照令.....七
- 關於徵收卅八年度夏徵小麥的決定令.....七
- 為通令各級政府應抓緊督促各地糧庫進行保管工作總結的通告.....一〇
- 為省糧食局所屬各加工廠行政治領事由所在地各縣(市)政府負責的通告.....一二

三、教 育

- 為公佈暫行各級學校及文化館經費開支標準的通告.....一三
- 為統一調整教員及師範班的通告.....一四
- 關於辦好中學的指示.....一四
- 關於一九四九年度後半教育經費指示.....一六

四、農 業

- 關於開展選擇留種工作的指示.....一七

五、工 商

- 為轉令恢復各縣(市)牲畜交易市場的通告.....一八
- 為健全工商科組織機構加強工商工作的訓令.....一八
- 為通令表揚省百貨公司押運員王德成的通告.....一九

六、其 他

- 為執行東北公路管理費徵收及公路養護路警行辦法令的通告.....一九
- 為統一管理各種車輛牌照的聯合通知.....二一
- 為通知佈置雨期後公路工作之指示.....二二

遼東省人民政府通令

民字第一二〇號
民國卅八年九月七日

爲召開人民代表會議由

通化專署
各縣(市)人民政府
接

東北人民政府電示：

「因爲秋收在即，各縣人民代表會議可於秋收以後召開，即應在幹部及群眾中傳達與宣傳人民代表會議問題；各城市三萬人口以上者必須於九月份內召開人民代表會議，不得藉故推遲。」
特此轉飭，仰即遵照執行爲要！
此令

遼東省人民政府通知

民字第十七號
民國卅八年九月一日

通化專署
各縣(市)人民政府
各直屬機關

爲繼續貫徹整編統一人員編制，各直屬機關、市縣之編制力求精幹，縮減人員，分工配合，提高工作效率。凡省屬各機關及各機關與市、縣業務垂直系統之編制，統一由省製發，各機關不得自行頒佈。如近日公路局、人民法院自行頒佈市、縣公路與法院之編制；但又爲省統一規定人數所限，致使市、縣難以執行，並有礙編制上的統一。爲此，通知今後凡省屬各機關及市、縣各部門之一切編制，皆由省統一製發；若各機關與市、縣業務垂直系統之編制；需要增減人員時，可提出意見，與主管編制部門(民政部)商討，統一頒發。任何機關不得自行頒佈。

各直屬機關切實執行。各市、縣之編制應保持現狀，等候新編制頒發後，再行整編。

中共遼東省委會
遼東省人民政府

關於加強榮軍工作的決定

東北三年的人民解放戰爭，由於共產黨的正確領導，人民解放軍的英勇善戰與廣大人民群眾的支援，獲得了解放全東北的偉大勝利，在這勝利中，榮譽軍人同志是有着偉大功勞的。他們爲了人民的解放事業，誓不顧身的在戰場上負傷流血，以致有的肢體殘廢，有的失去了原有的健康。他們這種忠於人民的高尚品質，創造了無上的榮譽。這些人民的功臣，應該爲全解放區人民所尊敬。

由前線轉入生產事業和各種工作的榮譽軍人，則發揮了人民軍隊的優良傳統，以積極負責、吃苦耐勞的精神，和人民一道完成了各種任務，在工作中、生產中，創造出了許多模範事例及英雄人物。特別在政府工作中，農村生產中，雖然他們身體殘廢，但大部分起了帶頭作用，成爲群眾中的積極份子。

在今後新中國的建設中，榮軍同志將會繼續發揮更大的作用。因此，榮軍工作應引起黨、政、軍、民各界的極大重視，並應自上而下以積極負責的態度去認真的作好榮軍工作；反對片面強調榮軍缺點，討厭或不理榮軍的消極不負責任的態度。

在過去三年的戰鬥環境中，遼東榮軍工作，由於黨與政府的正確領導，榮軍機關及榮軍幹部上下一致的努力，基本上完成了接收、轉送、

後，重返前線者四千多人；復員安家生產的二萬四千人；留校繼續學習的一千七百人；分配後方機關工作的數百人，並且對他們進行了相當的思想教育，克服了許多思想上的混亂情況與不滿的情緒。在榮軍工作本身來說，也建立了一套機構，取得了一些經驗。

過去榮軍工作中之主要缺點是：領導上對這一工作的重要性還認識不足，黨及政府各部門對這一工作還不夠重視，對他們認真教育和幫助不夠；社會上還未造成擁愛榮軍的空氣，榮軍工作方針還缺乏長遠計劃，復員工作還未認真做好，在鄉在校榮軍還存在有一些應該解決和可以解決而未解決的問題。加之我們在管理榮軍工作中，還保存着軍事管理的老一套辦法。少數榮軍幹部，亦還有不安心工作的現象。總的說來，我們的榮軍工作，還是作的很不夠的。

今後榮軍工作的方針，是生產、學習、工作，務使各得其所，各盡其能。為此，特決定如下：

一、建設正規的榮軍學校，榮軍教養院，榮軍慢性病員休養所。

(1) 現有各地榮校合併為一，建設較正規的職業學校，以文化業務並重為教育方針。管理方法上，實行民主化，榮軍經過長期學習之後，由政府介紹職業、工作，或留校參加生產，繼續深造。

(2) 重殘廢者，由省府組織統一的榮軍教養院，採取教養並重，或養重於教的方針，按照榮軍的具體條件，結合學習生產。

(3) 慢性病員，組織統一的休養所，由榮管處及衛生機關，負責辦好醫療設備，使其逐漸恢復健康，參加工作。

(4) 榮校、榮院，可設一些必要的生產單位，如農場、針織廠、工具廠等，以便使榮軍學習生產，或直接參加勞動生產；這些生產單位，應採取傳習、生產並重的經營方法。

(5) 榮校、榮院，統一由省府領導，並在省委直屬黨委領導下，成立總支，統一領導校、院內黨的生活。

二、關於在城、鄉復員榮軍中的工作，是今後榮軍管理工作的主要部分，亦必須貫徹各得其所、安家生產的方針：

(1) 各級黨及政府應深入教育群眾及所有工作人員，使之自覺地尊重榮軍，愛護榮軍，在榮軍周圍造成一種熱烈的與友愛的空氣，使榮軍在各方面得到群眾的幫助，取得生產上生活上的一些便利條件。如在市場、商店、娛樂場所、交通等方面，應作出優待榮軍的具體規定。同時並教育榮軍，很好聯系群眾，繼續發揚人民軍隊與人民打成一片的優良傳統。

(2) 認真的將在農村中有勞動力的榮軍，組織到農業和副業生產中去；城市榮軍，應由政府介紹職業，使其從事生產。

(3) 在各種代表會議、工作會議、群眾大會等，應有計劃的吸收榮軍參加，培養其工作能力，吸收他們參加工作，並有計劃的培養榮軍中的生產模範，以推動榮軍積極生產。

(4) 由於復員榮軍數量增多，縣、區之榮軍管理與教育工作，必須在民政部門中有專人負責，經常檢查榮軍復員後的生產及生活情況，及時發現問題解決問題。

三、各後方機關的在職榮軍，應照顧其生活待遇，工薪評定不能過低。在企業部門及機關整編中，不得隨便簡縮榮軍，而應儘量簡縮其他人員。如簡縮其他人員後，仍有少數榮軍超出編制時，由政府負責補貼一部。並在工作中應經常關心他們的政治、文化和業務教育，使其不斷提高。

四、改善榮軍生活，加強榮軍福利事業的建設：

(1) 在統一制度的規定之下，榮校之生產營利，應用於榮軍本身生活的改善及建設榮校、榮院內必要的運動、娛樂、衛生場所。

(2) 榮軍傷口復發，由省、市、縣立醫院免費治療，如當地無醫院由政府負責開支，准予報銷。

(3) 復員榮軍，因體力減弱，確實證明不能進行生產者，仍按軍工屬待遇。

五、應經常注意清洗混在榮軍內部的少數國民黨反動派份子，防止他們挑撥離間破壞搗亂的活動。省府爲貫徹執行這一決定，已組織工作隊分赴各縣檢查復員榮軍情形，各市、縣亦應組織力量作深入檢查，並根據這一決定去解決榮軍工作中一些具體問題，並將檢查結果報告我們。

中共遼東省委會

遼東省人民政府

(一九四九年九月七日)

遼東省人民政府令

財企字第九號
民國卅八年九月七日

爲確定一九四九年八月至一九五〇年七月地方企業生產任務由

通化、專署、各縣(市)人民政府及財政廳各科處局

根據發展生產、勵行節約、獎勵分紅、保證供給的財政方針下，經過七月財政會議討論確定，該縣(市)全年(由一九四九年八月起至一九五〇年七月止)之財政收入任務爲(附表)

× × 元。任務部份以完成數百分之×提獎；超過任務部份一律按百分之參拾提獎。今後應加強企業生產之領導，努力經營，隨時補訂生產計劃，提高任務，爭取大大超過原定任務，並爲減少現金解交與支領之

往返手續，決定該縣(市)自×月份起經開支自給，由企業收入項下開支，但必須造報預算，並經批准後下達支付命令，或省府收摺方能動支。其他企業上之一切資金物品一律不准任意移作他用，上述規定應切實掌握嚴密執行爲要！

此 令

遼東省人民政府

各縣全年收入任務統計表

1949年8月至1950年7月

項別	全年生產收入數	提獎率	自給月份	備	考
遼江縣	3,800,000.000	8%	8		
西安市	4,000,000.000	10%	8		
靖宇縣	2,000,000.000	12%	8		
通化市	4,500,000.000	10%	8		
濛江縣	3,200,000.000	12%	8		
通化專署	5,000,000.000	8%	8		
西安縣	1,200,000.000	20%	12		
通化縣	1,500,000.000	20%	12		
撫松縣	3,700,000.000	8%	8		
長白縣	15,000,000.000	5%	8		
東豐縣	3,600,500.000	9%	8		
濛江縣	3,800,000.000	6%	8		
輯安縣	3,200,000.000	8%	8		
西豐縣	2,500,000.000	10%	8		
柳河縣	4,500,000.000	%	8		
撫寧	9,600,000.000	5%	8		
新賓	1,220,000.000	15%	12		
本溪	7,000,000.000	14%	12		
寬甸	2,000,000.000	13%	12		

鳳城	4,500,000,000	6%	8
清原	3,100,000,000	10%	8
桓仁	3,504,000,000	8%	11
安東	8,500,000,000	5%	8
遼陽	4,000,000,000	8%	9
岫岩	2,500,000,000	12%	8
蓋州	4,000,000,000	8%	8
海城	3,200,000,000	10%	8
莊河	3,000,000,000	12%	8
遼陽市	14,000,000,000	5%	8
新金縣	1,800,000,000	15%	8
復	3,000,000,000	12%	8
營口	1,200,000,000	15%	12
合計	132,624,560,000		

遼東省人民政府通知

財政字第三九號
民國卅八年九月五日

關於年老優待費的補充說明

通化專署、省公安廳
各縣(市) 人民政府
公安局

省府八月二十三日下達財政字第卅五號轉知關於老年優待費的通知為便於執行，特補充說明如下：

- 一、解放軍人老年優待費，只限於軍事部門及地方公安武裝等人員；而政府部門不享有該項決定。
- 二、凡年滿四十五歲，軍齡在五年以上者，豬肉十二斤；八年以上者二十四斤係指全年而言，但規定按季發給。(按季造報預算)
- 一、根據遼東軍區四九年五月一日供給標準草案第十二項決定。

遼東省人民政府指示

財企字第一〇號
民國卅八年九月九日

關於下期(三十八年十月—三十九年九月)燒酒生產推銷的決定

各縣(市)長：

過去對燒酒生產，因缺乏全盤生產計劃，盲目生產，以致造成存酒過多，銷售不了的過剩現象。經前財政工作會議上決定停止大部燒鍋後，以近日各地推銷情形及殘存酒數量上看。大體再有一月即可銷完。

根據全省銷售量，適當的有計劃的生產推銷，決定下期(自卅八年十月—卅九年九月)全省燒酒總的生產量，為壹千萬斤，對各縣(市)生產數量的分配及推銷範圍，決定除營口縣(市)、安東縣(市)、本溪縣原無燒鍋不另設立，該地市場用酒由遼陽縣(市)燒鍋負責供應外，一般原有燒鍋的縣(市)不論現在已停或者未停一律准予開燒，但製造成本價格，不得高於省統一規定之標準成本價格(按九月一日增加百分之十即用糧燒八千八百元，用糠燒七千一百五十元計算)，一般除遼陽縣(市)外，皆採取當地生產當地銷售的方法，不經省調撥不准運往其他縣(市)推銷。特決定你縣(市)全年生產量為××萬斤，每月平均產量，為××斤(結至九月末殘存燒酒數量在內)希根據此決定及具體情況，進行有計劃的生產。新金、莊河、復縣、蓋平、岫岩五縣由於今年農業歉收，縣府應組織討論，在不影響民食及無不良影響下進行燒酒生產，否則即應停止，而該五縣之燒酒推銷，則由省在別地調撥供給研究意見，並報省府備案。

鹽業企業處

燒酒全年生產推銷統計表

自民國38年度10月份—39年度9月份

類別	全年生產數量	推銷地點	備考
新金縣	300,000斤	當地生產當地推銷	
莊河	250,000斤	"	
岫岩	150,000斤	"	
復	300,000斤	"	
蓋	250,000斤	"	
海城	300,000斤	"	
遼陽市	1,250,000斤	除供應當地推銷外定負責供應營口市縣安東市縣本溪縣推銷	
遼陽縣	1,250,000斤	"	
鳳城	250,000斤	當地生產當地推銷	
撫順	300,000斤	"	
清原	200,000斤	"	
新賓	200,000斤	"	
東豐	300,000斤	"	
四豐	300,000斤	"	
西安	200,000斤	"	
西安市	350,000斤	"	
海龍縣	300,000斤	"	
柳河	250,000斤	"	
輝南	250,000斤	"	
通化	250,000斤	"	
通化市	250,000斤	"	
寬甸縣	200,000斤	"	
桓仁	200,000斤	"	
輯安	200,000斤	"	

臨江	250,000斤	"
長口	100,000斤	"
柳林	120,000斤	"
遼寧	80,000斤	"
合計	8,600,000斤	"

遼東省人民政府通知

財民字第五號
民國卅八年九月七日

通化專署
各縣(市)人民政府
省直各單位

近來省府接到很多縣(市)以及省直少數機關請求供給制改為薪俸制問題的呈文，人數之多實屬一項龐大開支，而目前省財政力量不足，無法解決，故特決定將前各縣(市)政府以及省直來文全部退回，希按下列原則考慮適當處理：

- 一、專門技術人員家庭困難者，可酌量改為薪俸制，但須呈請省府批准。
- 二、勤雜人員如在土改時期，家庭確實未分到土地而家庭生活又特別困難者，經調查屬實，可另案呈請省府批示；已分得土地者，一律不准改薪俸制。
- 三、新老幹部原為供給制者，仍按供給制執行，基本上暫時不改。以上規定，係根據目前省財政力量確定之原則，仰各遵照執行。

遼東省人民政府通知

財教字第一號
民國卅八年九月十日

為規定中學附設工農班開

支經費標準由

通化專署
各縣(市)人民政府
中 學

各縣中學附設工農班其經費開支標準及辦法規定如下：

- 一、每班教員二人，其薪俸分數由中學評定報省教育廳批准。
 - 二、辦公費同初中班標準，每班每月二、一四五、〇〇〇元。(包括辦公文具、書報、體育、實驗、衛生、醫藥、文宣、郵電、旅運、雜支等費)
 - 三、學員之被服、伙食等費，由原機關或本人自帶，學校不予開支。
 - 四、教員薪俸及辦公費，由各該中學編造預算，送省教育廳批審，由教育經費項下支付。
 - 五、每班僱伙夫一人，薪俸不能超過八十分，由縣(市)財政科開支報銷。
- 以上各項仰即遵照執行爲要！

遼東省人民政府令

財法字第一號
民國卅八年九月八日

爲案犯供給暨人員編制令知照由

各縣(市)人民政府
各 法 院

查各縣人民法院看守所案犯人數不少，有已決者，有未決者。茲爲節省財政開支，對各縣犯人供給問題特作如下規定：

- 一、今後犯人供給，其毫無生產基礎者，暫時准予報銷。
- 二、如有生產基礎能自給一部者，應本實事求是精神，將不能自給部份報銷；能自給部份不能列入。
- 三、收犯人飯費，應詳細登帳，按月向財政科繳銷，以示統一。

四、今後犯人供給，是走向生產自給方向，各縣務作準備，以打下自給基礎。

五、八月份前如有關犯人供給借糧手續者，於九月二十日前亦作一結束。

其次關於法院暨看守所編制正在按精簡精神與勝任工作兩點從事研究新編制呈送核准，但在新編制未規定前亦作如下規定：

- 一、如法院暨看守所已有工作人員按實額人數報銷。
 - 二、在新編制未規定前，人員暫不增加；其有個別法院暨看守所實有困難需增加人數者，可將增加的人數擔任何項工作及需要原因列出專呈呈請(並分報省法院一份)省府批准。
 - 三、法院今後應有看守所的設置，其看守所如未與公安機關分開者，暫仍保持原狀，俟新編制規定後，再行通知。
- 以上兩項仰即遵照執行。

此 令

遼東省人民政府訓令

緝征字第十號
民國卅八年九月三日

關於徵收三十八年度夏征

小麥的決定

遼陽、營口、海城、新金、復縣
撫松、柳河、臨江、鄭南、東豐
縣長：

根據東北政委會建財字第十九號命令，茲將各縣的具體情況，特作如下決定：

- 一、徵收原則：

1、今年麥徵確定只徵實耕麥田面積，秋徵時須將麥田扣除，不另加負擔。（減徵免徵者亦同）

2、土地已丈評地級已固定之地區，按大田所定等級，常年標準產量折徵小麥。（即小麥一斤折抵秋糧二斤）

未經丈地評級的地區，則根據麥田土質與大田常年產量；並參照土改中所定地級、產量，以簡單的民主評議方法評定後，經縣批准進行徵收，作為秋徵預借。俟秋後土地丈評地級固定，於秋徵時再行結算，多退少補，但不得平均攤派。

二、徵收率：

徵收率為百分之十八，據各縣所報實耕麥田面積，產量分配任務如附表，各縣應精確掌握具體情況；縣、區政府必須克服與防止單純的任務觀點，和簡單的攤派。倘因特殊情況，必須降低或提高徵收率時，必須呈報本府批准後執行。

三、起徵點與減免辦法：

1、每戶不足半畝地者不徵，每縣實耕小麥面積不足二十畝且極度分散者不徵，於秋徵時一起徵收。

2、某些地區，或部份農民確因天然災害而致歉收未達到常年產量時，則酌情減徵或免徵。每垧地實產小麥三百斤以下者免徵；三百零一斤以上者減徵。（參照減免辦法表）在已收麥區如有個別縣、區遭受突熱水災地區，在必須減免情況下，應由縣根據實際災情，提出具體辦法，提請本府批准後施行。

但由於怠工、耕作不力（如地富、懶漢、二流子）而致歉收或撿荒者，不准減免負擔。

四、徵收辦法：

1、小麥公糧收據以村為單位，由縣統一編號蓋印，委託區政府代發。區在徵糧時，必須派專人駐繳糧糧庫，憑糧庫收糧証分村填發公糧

收據，以便秋徵時持向政府結算秋徵公糧賬目。（附收據樣式）在徵收期間，區駐糧庫代表，每天應與糧庫結對賬目，分別填造五日報表。徵收完了後，區憑入庫証及小麥收據報查，向縣報賬，並由縣彙報省糧食局備查。糧庫亦應將收糧証報查聯交省糧食局。

2、村政府於徵糧時，在每戶評定產量後，每戶應徵糧多少，在徵收完了，每戶實交糧多少，均應分戶發榜公佈，以昭慎重。

3、為照顧麥田生產成本，到秋徵時每徵一斤小麥，折算標準秋糧二斤。但繳糧時，不得以其他糧種代交小麥。

小麥的質量，各縣、區政府必須動員群眾，按自然品質晒乾、揚淨、籽粒均勻、繳好糧，凡中等以下品質或潮糧，糧庫有權拒絕接收。

4、所徵小麥，均為義務運送，集中到省指定各縣的交通沿線糧庫。

茲分別指定如下：

遼陽縣——儘可能直接送瀋陽糧食總局火磨廠一部，餘均集中遼陽縣庫與糧台分庫。

營口縣——大石橋縣庫、營口市省糧庫。

海城縣——海城縣庫。

新金縣——普蘭店糧庫。

復縣——瓦房店糧庫。

柳河縣——柳河縣庫。

輝南縣——朝陽鎮糧庫。

東豐縣——東豐縣庫。

撫松縣——送靠近臨江縣最近糧庫集中（是否徵待討論決定）

臨江縣——臨江縣庫。

5、在送糧中如車馬費、口糧等，應由村社負擔，不得由國家或集體負擔。但均須雙方自願，不得強迫命令，以免過份打擾

有牲畜車輛戶。

五、工作步驟及要求：

1、各縣應於九月十五日前作好一切麥徵準備工作，（宣傳動員、評議、計算）及時佈置徵收，並結合其他中心工作，務於九月三十日前，全部徵收入庫，並作出書面總結，報告省府。各縣接收計劃，尙希提前報省。

2、在麥徵工作中有何經驗教訓，希隨時報省，以資交流經驗，推廣全面。

3、糧庫應作到照顧送糧群眾，幫助解決休息、住宿地點，作到隨到隨收，並耐心和滿的解釋政策及制度，使群眾體會政府法令。

所使用之磅秤，應時刻試驗，檢查矯正，力求精確，防止「大秤入小秤出」。

各縣三十八年度麥徵任務分配表

表一

縣名	麥田面積	每畝標準產量	總產量	徵收率	應徵公糧數	折徵小麥
	畝	斤	斤	%	斤	斤
濰陽縣	129594	270	34,990,380	18	6,298,268	3,149,134
濰縣	12,038	210	2,668,680	18	480,362	240,181
海城縣	96,800	230	22,264,000	18	4,007,520	2,003,760
濰縣	11,566	230	2,660,180	13	478,832	239,416
復縣	20,011	220	4,402,420	18	792,436	396,218
撫松縣	10,456	230	2,404,830	18	432,878	216,439
柳河縣	7,616	250	1,904,000	18	342,720	171,360
臨江縣	3,087	260	802,620	18	144,472	72,236
臨南縣	10,769	220	2,369,180	18	426,452	213,226
東豐縣	4,040	230	930,810	18	167,546	83,773
合計	306661	245.8	5,397,150	18	13,571,486	6,785,743

4、各縣應根據災情及群眾思想情況，擬定適當宣傳口號，進行廣泛的澈底的政策宣傳工作，有效的及時的防止反動份子藉端造謠，進行破壞等事情。

5、自麥徵開始日起，各縣每五日向省糧食局作定期徵收報告一次，距省較遠縣份，可以電報或電話報告。

徵糧工作是當前經濟建設的物資基礎，希各縣在具體執行中，正確掌握政策，克期完成任務爲要！

此 令

附發：一、各縣麥徵任務分配表

二、麥徵減免辦法表

三、麥徵總結表

一九四九年麥季公糧徵收率及災區減免辦法表 表二

每畝地實折公糧標準	徵收率	應徵公糧	折徵小麥	備 考
斤(大糧)	%	斤	斤	
300	600	免%	免斤	
350	700	5	35	17.5
450	900	7	63	31.5
550	1,100	9	99	49.5
650	1,300	12	156	78
750	1,500	15	225	112.5
850	1,700	18	306	153

一 九 四 九 年 度 縣 徵 總 結 統 計 表

月日填

表三

區 別	耕地面積與產量每畝平均產量		受災面積與產量		今年實際總收數		公糧任務與完成		徵收率		備 註	
	耕地面積	產量	受災面積	產量	總收數	任務	完成	超過或尾欠	最高	最低		平均
合 計												
號												
明												

遼東省人民政府通令

糧保字第十號
民國卅八年九月九日

為通令各級政府應抓緊督促各地 糧庫進行保管工作總結由

通 化 專 署
各縣(市)人民政府

秋收將屆，天氣轉涼，我公糧倉庫存糧亦日漸減少，在保管工作基本上已告一段落。因此，目前倉庫工作，除仍應繼續檢查保管外，

其重點應即轉入秋徵準備工作。具體步驟，應根據各縣各倉庫之實際情況，結合當前反貪污反浪費，立即着手修整備品、清查存糧、調整幹部，以打下秋徵接收工作的物質基礎。

一年來在公糧保管工作上，會耗費上千個經常員工，以及成萬個短工的人力，開支到二十餘億元的保管經費。由於全體員工的積極努力，甚至晝夜辛勞，的確是創造了不少成績，保證了公糧未受重大損失。但是不可否認的在某些具體工作中，仍有很多弱點；以致貪污浪費，工作不深入，不負責任等現象尚嚴重存在。為了很好吸收經驗教訓，並對倉庫人員實行適當的懲獎，以便從政治上把糧食工作提高一步，更好的改進本署倉庫工作。本府擬於九月底十月初召開倉庫會議，以總結全年保管與佈置秋徵接收準備工作。為此，希各縣政府應自九月十日

與掌握各級糧庫普遍進行總結，並在各糧庫內部展開評功運動。其總結辦法：

一、要求與目的：

1、通過檢查每一實際工作，（如保管辦法、分倉負責制、修倉、防火、處理陳糧草、工人教育、幹部學習暨對支撥收發、檢查等制度之執行如何？）找出優缺點，得出經驗教訓，藉以介紹經驗，發揚優點，吸收教訓作爲警惕，並討論出具體糾正辦法，以達到更好的提高工作效率。

2、通過評功獎模與展開自我批評，把幹部思想提高一步，使其認識到當前糧食工作在整個革命工作中的重要性，以進一步加強工作責任心，發揚工作創造性，並克服工作不安心與不願做糧食工作的厭倦情緒。

3、通過總結，能把倉庫內部分工組織得更嚴密，從而消滅貪污浪費現象，嚴格管理器材備品，對外打通與領糧機關、繳糧群衆的關係，以加強群衆觀念，樹立人民糧庫切實爲人民服務的思想。

二、總結方式：

1、縣以糧食科與縣糧庫爲領導，首先佈置各倉庫學習東北日報李富春同志「論全黨的轉變」；具體討論糧庫工作，應如何適應當前的政治任務而轉變，隨後結合糧工通訊第五、第六、第八關於獎模條件的規定等文件學習。醞釀後即展開民主評功與批評或互相批評，最後以庫爲單位找出好壞典型幹部作榜樣，以樹立工作新方向。

2、各倉庫在九月份，應以總結全年保管工作爲主，必須召開員工大會，充分發揚民主；首先發動自下而上的評功，（着重說事實例子，不亂加帽子）然後再自上而下的檢討，求得分清好壞，辨別是非。

3、各倉庫評出模範後，（但人數不要太多，乙丙等庫只能一個；甲等庫可以選兩人；工人、幹部並重，沒有的也不要勉強。）應由縣糧

庫召開全縣倉庫會議，進行複評，最後以縣爲單位，選出一名至二名（甲等縣或有兩個乙等倉庫以上的縣份可選兩名；乙等縣或只有一個倉庫的縣只能一名。）模範，準備參加省的評模大會。模範名單須將履歷與模範事例詳細列表，隨工作總結在九月底報告省糧食局。

4、獎勵分三種，一般的模範在全縣倉庫會議作表揚，較好的可提請縣府，在全縣幹部會上表揚或在黨報上登糧工通訊上公佈；個別的可發給紀念手冊等獎品；參加省會議模範，即由省統一獎勵。原則上以精神獎勵，政治上表揚爲主，儘量避免鋪張浪費單純的物質獎勵。

三、總結內容：（見提綱）

以上辦法，希各縣參照實際情況，靈活運用。選模亦不必過份機械，應以實事求是之精神貫徹執行。並希於九月底全部總結完畢，作出書面報告省府糧食局爲要！

此 令

附：總結提綱

全年保管工作總結提綱

一、分倉保管制的建立情形與人員分工：

1、分倉保管制建立了沒有，每人最多的管多少倉圍，最少的管多少倉圍，在建立分倉保管制中，幹部思想有那些顧慮，遇些什麼困難，怎樣克服的。建立分倉保管制度，感覺有那些優點缺點，那些經驗教訓？

2、建立分倉保管制以後，支撥傳票怎樣用法的，檢查翻晒工作，又是怎樣進行的？

3、分組之間或保管員互相之間與會計等的工作關係如何建立的？

二、保管經驗：

1、幾種主要糧的保管方法：（如苞米，糜子，高粱，大豆）在普

通季節或雨伏季節，對不同水份或熱度的各種糧食，是怎樣保管的，有什麼經驗教訓？

2、倉庫保管糧食各有什麼優缺點，倉庫形狀如何隨季節變更的，那種糧食適合囤存，那種糧食宜倉內貯藏？囤的大小墊底頂有那些較好的辦法？

3、自三月份開始截止八月份共搗晒放風了多少糧食，自己幹部、長工搗了多少，僱短工搗晒了多少，共計開支多少，保管費（包括長短工工資、搗晒費，關於修建設備另統計），節省還是浪費，另過期不領糧多用搗晒費多少？

4、檢查糧食的辦法，檢查與化驗工作如何結合的，對保管放風搗晒所起的作用？

5、由於保管失察致遭霉爛、變質、變色的糧食各多少，貪污、偷盜、火燒暨其他損失各多少，檢討其原因，並分類列表詳報。

三、倉庫設備與備品管理：

1、倉庫已經有那些設備，如防火工具、水井、晒場、搗倉機、篩子、風車、磅秤等，根據實際需要還必須增加那些設備？（按甲乙丙等庫實事求是不要鋪張浪費）

2、席摺備品使用手續是否結合分倉保管有專人管理，有無亂丟、亂拖、亂借的浪費現象，暨今後要如何克服？

3、倉外做囤是否有定量，每囤假設十萬或二十萬斤，究竟要使用多少席摺和其他材料，詳細計算，確定一定標準；

4、備品數量是否忠實報告，有無打埋伏行為，在執行備品報銷和統一調度發覺有什麼困難或提出改進意見。

四、接收工作：

1、對群眾繳糧是怎樣組織動員編排依次依序過秤的，人員分工配合每天每合磅最多能收多少糧，車馬出入道和磅秤的位置是怎樣設立

的？

2、檢查糧食質量有什麼好辦法，發現繳壞糧的怎樣說服動員解決問題的？

3、接收中遭受不必要的損失沒有？

4、群眾觀念的檢討。

五、執行制度：

1、報告、請示、報帳、報表、支撥制度、執行的程度如何，有何意見？

六、幹部思想：

1、學習制度建立沒有，學習些什麼，幹部與工人的學習情緒，學習前與學習後工幹情緒各有那些轉變，對糧食工作認識如何？

2、一年來被評選幾個糧工模範，有幾個貪污腐化、偷盜公糧的、不安心工作的、不負責任的、被提拔的有幾人，受批評受處分的有幾個

八、因公死傷的有幾人，均隨總結分別列報履歷表。

七、其他：

1、修建倉庫介紹與檢討；

2、處理陳壞糧柴草有無偏差？

3、對人員編制的意見？

遼東省人民政府通令

糧字 第七 號
民國卅八年九月十四日

為省糧食局所屬各加工廠行

政政治領導由所在地各縣(市)

政府負責由

東豐、西安、海龍、
 輝南、柳河、通化縣（市）人民政府；
 新金、復縣、營口

為加強省糧食局所屬各地區加工廠之行政政治掌握領導，決定凡糧局所屬各地加工廠，自即日起行政政治上均合併於各糧庫。並為了領導上方便起見，統一由當地縣（市）府直接負責；但其業務上，仍由省糧局統一管理（加工業務）。工廠廠長得由各該地糧庫主任兼任，另設副廠長，專事掌握工廠之具體工作，（如工廠廠長質量能力較糧庫主任強的可由廠長兼糧庫主任）。以上仰各縣（市）遵照執行為要！

此令

遼東省人民政府通令

教秘字 第十號
 民國卅八年八月卅一日

為公佈暫行各級學校及文化館經費開支標準由

各縣（市）長：
 中等學校

根據當前我省教育經費，供給情況有所變動，茲決定統一開支標準，以便掌握。暫擬各級學校及文化館開支標準隨文附發，其實行辦法如下，希責成所屬各有關單位切實負責執行。

一、中學及直屬市小學（市郊區除外）全由國家供給外，各縣及直屬市市郊小學另有指示。

二、通化地區及原遼北各縣附加地方教育糧，六月末庫存數有多少，須報省備案，經審核後方准動用。（縣由省領之小學教育經費六月底結餘數亦同）。

三、本辦法自七月份開始實行之。自開始日起與本辦法所公佈之標準相抵觸者，悉依本標準辦理之。

一、中等學校暫行開支標準（除特別註明外皆按每班每月計算）
 （一）經常費如下：

科目	初		中		師		附註
	初	中	初	中	初	中	
辦公費	四〇〇、〇〇〇元	四〇〇、〇〇〇元	五〇〇、〇〇〇元	五〇〇、〇〇〇元			師範包括雜費
書報費	九〇〇、〇〇〇元	一、〇〇〇、〇〇〇元	一、〇〇〇、〇〇〇元	一、〇〇〇、〇〇〇元			
體育費	二〇〇、〇〇〇元	二〇〇、〇〇〇元	二〇〇、〇〇〇元	二〇〇、〇〇〇元			
實驗費	二〇〇、〇〇〇元	二〇〇、〇〇〇元	二〇〇、〇〇〇元	二〇〇、〇〇〇元			
衛生醫藥費	一五〇、〇〇〇元	一五〇、〇〇〇元	一五〇、〇〇〇元	一五〇、〇〇〇元			
文宣費	一〇〇、〇〇〇元	一〇〇、〇〇〇元	一〇〇、〇〇〇元	一〇〇、〇〇〇元			
郵電費	二〇〇、〇〇〇元	二〇〇、〇〇〇元	二〇〇、〇〇〇元	二〇〇、〇〇〇元			
旅運費	一六〇、〇〇〇元	一六〇、〇〇〇元	一六〇、〇〇〇元	一六〇、〇〇〇元			
雜支費	二〇〇、〇〇〇元	二〇〇、〇〇〇元	二〇〇、〇〇〇元	二〇〇、〇〇〇元			
取暖費	一、〇〇〇、〇〇〇元	一、〇〇〇、〇〇〇元	一、〇〇〇、〇〇〇元	一、〇〇〇、〇〇〇元			

附註：1、各班以上者每口每人（包括教職員工以下同）三斤煤（包括引火柴）
 二、九班以下者每口每人（包括教職員工以下同）四斤煤
 三、取暖期間按財政廳規定（約三個月）四、鍋爐每爐每日一噸半煤
 五、以上數字不包括取暖費
 六、同科內同科目上月節餘可流用于下月期與期之間不得流用。

(二) 臨時費

1、修建費：電燈設備、電話按裝、修繕校舍、需用泥(瓦)木工及材料等。

2、校具費：櫥櫃、黑板、伙房用具等(包括修補及設備)

3、教具費：標本儀器(包括修補及設備)

4、取暖設備費：鐵爐磚砌爐(爐條、爐蓋等)等。

注意：編造臨時費預算時，須附工程計劃書(包括工程日期)，平面圖解，及估價單。

二、小學經費暫行開支標準(限於直屬市市內，市郊)除特別註明外，皆按每班每月計算。

(一) 高級部：辦公費 一八〇、〇〇〇圓；

(二) 初級部：辦公費 一四〇、〇〇〇圓；取暖費每班一五爐，每月每爐五〇斤煤，包

括引火柴。

(三) 文化館經費暫行開支標準(除特別註明外，皆按每館每月計算)

科目	直屬市		縣		附註
	1、冬季	2、平時	1、冬季	2、平時	
辦公費	一〇六、〇〇〇元	一〇六、〇〇〇元	四八、〇〇〇元	四八、〇〇〇元	
書報費	一、三二〇、〇〇〇元	一、三二〇、〇〇〇元	七〇〇、〇〇〇元	七〇〇、〇〇〇元	
宣教費	一〇八、〇〇〇元	一〇八、〇〇〇元	六七二、〇〇〇元	六七二、〇〇〇元	
郵電費	二一〇、〇〇〇元	二一〇、〇〇〇元	七〇、〇〇〇元	七〇、〇〇〇元	
旅運費	1、冬季一四〇、〇〇〇元	2、平時九〇、〇〇〇元	1、冬季九〇、〇〇〇元	2、平時五〇、〇〇〇元	
雜支費	一九二、〇〇〇元	一九二、〇〇〇元	一一六、〇〇〇元	一一六、〇〇〇元	
文娛費	九〇、〇〇〇元	九〇、〇〇〇元			
體育費	六〇、〇〇〇元	六〇、〇〇〇元			
取暖費	六個爐每爐每月一〇〇斤煤	六個爐每爐每月一〇〇斤煤			
計	平三、二四八、〇〇〇元	冬三、二九八、〇〇〇元	平一、六五六、〇〇〇元	冬一、六九六、〇〇〇元	上記數字不包括取暖費

遼東省人民政府通令

教字第一號
民國卅八年九月三日

為統一調整教員及師範班由

通令各縣(市)教育科(局)：各中等學校

(一) 開學伊始，各校教員變動甚大，為便於統一調整，希各校按「教中字七號中學及師範學校編制草案」規定。將缺額各科教員及多餘教員(從何處來，能教何種課程，能力如何?)於九月廿日前分別報省；多餘教員暫留校工作，待省統一調動。

(二) 本年下半年中等教育，從現有基礎上，以鞏固提高為主，根據這一方針，前經指定本學期增設短期師範班地區，因經費困難，如未招生希即停招；原計劃兩班或三班者，倘已招生望即按照教中字八號：「必須嚴格注意應有文化水平(初中畢業程度)避免祇為湊足招生名額，降低文化水平，濫收學生的現象，予以整理。」儘可能減為一班(如學生文化水平够，且不因多開班，而需要修建開辦費者不在此限)，開辦校舍及用具，儘量利用中學及小學現有的物資，除簡單設備，根據需要，可造具預算呈批外，其餘修繕經費省一律不予批准。

以上兩項望即遵照執行為要！

中共遼東省委會 指示
遼東省人民政府 指示
教聯字第一號
民國卅八年九月八日

關於辦好中學的指示

通令各縣(市)：各縣(市)教育科(局)：各中等學校

一年半來各地中學工作收到不少成績，但工作中的缺點仍然很多。首先，是行政領導上（包括政府教育部門及學校行政領導），沒把工作重點放在教學方面，因而直接影響了教學效果；其次，學校工作，缺乏長期打算，計劃性很差，有些學校存在着嚴重的自流現象；有的計劃不周到，行政上和學生會、青年團的計劃配合不起來，步調不一致。因而浪費了不少精力和時間。第三，是學校的行政幹部及少數積極份子擔任額外（非學校工作）工作太多，精力分散，影響本身學習和業務。第四，關於學生課外活動的領導不夠認真，有的藉口正規化，因而取消課外活動；有的藉口參加社會活動或配合中心工作，把學校看成文工團。不只是把某些所謂次要的科目（如音樂、圖畫、體育），給擠掉了；而且把全部學習時間排演了戲劇，滿足於活躍熱烈場面，而不注意如何結合學習，反而妨礙了學習。第五，不少地區黨政領導機關，對學校工作缺乏認真有力的幫助和指導，對教職員工的業務學習，還不夠重視。

產生上述缺點，主要原因不外：（一）部分幹部（主要是行政領導幹部），對新形勢下的新教育方針認識不足，停留在訓練班的觀點上；（二）缺乏經驗、缺乏辦法；（三）缺乏具體領導，工作方針不明確；（四）學校的領導關係不明確，領導上分工不夠清楚。

二、爲了糾正上述缺點，特作以下指示：

甲、爲了加強中學工作的具體領導，密切中學與地方黨、政領導機關的關係。除省立安東中學、省立遼陽師範學校及省立安東師範學校直接歸省教育廳領導外；其餘各中學概歸所在縣（市）黨委和政府直接領導。因此，確定原遼陽市省立高級中學，改爲遼陽市立高級中學，原省立海城中學改爲海城縣立第一中學；西安市省立西安中學改爲西安市立中學，當地黨、政領導機關，應將辦好中學，列爲自己重要任務之一，不但在會議上，要經常討論，研究中學工作；會後要經常進行檢查，而且應指定一個負責同志，親自兼任中學校長，或對中學加以具體指導和

幫助，抽出時間來照顧這一工作。同時專任校長和教導主任，不要擔負過多的額外工作，使之能專心研究本身業務，以加強教學工作。這樣在省的統一方針之下，分散經營；由省、市、縣共同努力將中學辦好。縣（市）立中學校長，由省府委派；主任及其他教職員，由縣（市）政府來遴選任用，報省批准備案，必要時省可以作統一的調劑。

乙、今後中學工作，除按既定方針，（見今年六月中學校長會議總結）進行外，無論新老區，政治課一律改爲百分之十。在政治課中注意進行國際主義的思想教育，增強中蘇兩大民族的友誼；同時還必須加強學生課外學習及課外活動的領導。首先要確定適當的課外學習及課外活動，使之服從於學校教學的任務；幫助學生好好學習並向各方面發展。把他們培養成爲新社會的積極建設者，凡一切和這一基本方針相違反的工作佈置都是錯誤的。因此，所有那些在課外學習上離開課堂學習另搞一套，進行過多的社會活動，把學生當作文工團來使用，以及不照顧學生的學習和身體，使一人身兼數職，天天開會，妨礙學生上課與自修，影響學生身體健康的現象，必須立即糾正。今後學校中的學生組織，必須力求精幹，減少不必要的會議。學生會的基本任務，是團結師生，組織與開展以正課爲中心的學習互助與學習競賽，啓發同學們學習的自覺性，並發揮其創造性與積極性。

學校的互助組，一定要按自願兩利的原則來進行，提倡發揮學生之特長，使落後學生向進步的看齊；使進步的學生帶領落後的前進。青年團必須在學習中起帶頭作用；同時並鼓勵教師加強課外學習及課外活動的指導。因此，應加強學校工作的計劃性，首先是行政上製訂統一的教學計劃，每個教師作出自己的教學計劃，學校中黨的支部、學生會、青年團也圍繞行政計劃，作出自己的活動計劃，保證學校教育計劃之完成。在完成整個行政計劃中，發揮各團體的組織作用，結合發展黨員、會員或團員，真正作到先生教好、學生學好徹底完成學校的教學計劃。

丙、認真領導教職員的學習與研究，提高其政治水平與業務水平，使之把書教好。因此，教職員的學習，除政治學習外，應加強業務的學習。並使業務學習與政治學習有機的結合起來，同時並切實幫助他們克服在生活上、工作上所遇的困難，以使他們能安心工作，達到團結改造他們的目的。

以上指示，希望各地黨政機關及有關團體研究執行。並將執行情形報告省委及省政府。

遼東省人民政府指示

教秘字第一一號
民國卅八年九月八日

關於一九四九年度後半教 育經費指示

通化專署
各縣(市)人民政府：

中共中央東北局及東北行政委員會八月十六日指示：「各省市所請縣、區、鎮教費及農村教薪補助，國家無力接受此鉅額負擔」。茲根據我省具體情況，決定執行原則及辦法如下：

一、全省農村完小、縣屬市鎮及縣城的小學經費，除柳河、臨江、撫松及其他已專門徵收過教育糧的縣份外，其教職員工薪部份，由省暫按每人八十工分加以補助；辦公費、工友工薪及其他零星修補等費由地方統籌，補助時間暫定由七月份起至十一月份止。完小(縣城及縣屬市鎮初小包括在內)教職員數字，以上學期各縣原報數字為標準，今後半年內只准整理減少，不准擴大增加(整理辦法另發)。

二、各縣農村初小經費，除認真整理去年學田收益作為小學正式開

支外；其不足部份，准予各縣統籌，統籌的範圍，為全部小學辦公費、工友薪金、零星修補及農村小學教師薪俸等，農村小學教師薪俸標準，暫定六十工分至八十工分；工友為六十至七十工分，辦公費標準，完小以上按教育廳規定標準；農村初小按財政廳規定標準，統籌的原則及辦法，凡未專門徵收過教育糧的縣份，一般按去年徵收公糧的原則附加，災區縣份則須參考今年的災情，分別輕重緩急，力求公平合理，多想辦法，維持學校。徵收的辦法：由縣根據實際需要統一佈置調劑，以區為單位徵收；徵起的糧食，即由區村政府認真保管，如須交糧庫，則按規定，交保管費。

三、各省屬市市郊區，小學經費規定，暫由省按一般完小補助(只負責教職員工薪，每人暫定八十工分)其不足部份，由地方統籌；各市縣小學校舍必要的修補費，因國家無力負擔，暫准勸募，但必須照顧當地負擔能力，並注意整個工作佈置，不要影響其他任務的完成。

四、整個各省、縣(市)立中學的師範班，根據教育部最近整理中學指示的精神；並結合本省教育工作及教育經費實際情況，我省中學附設的短期師範班(指學習時間在半年以內者)。凡程度太低，(初中未畢業者)年齡太小，(十八歲以下者)不能在短期間內培養成為小學師資者，一律勸其自費入中學，新增加的師範班，凡尚未招起新生者，一律停招；已招起者按原原則整理，新增班次，只批給最低限度的開辦費；教室、宿舍只能因陋就簡，節約辦理。

五、執行時必須注意進行深入的思想動員工作，對災區學校，國家所以停止補助的道理，更須向群眾耐心的，仔細的解釋清楚；同時動員群眾多想辦法維持學校。使學校不致因此而關門。

遼東省人民政府指示

農字第八

民國卅八年九月

關於開展選種留種工作的

指示

通化專署
各縣(市)人民政府
各農場

我們過去對於農業生產方針是「多施肥、精耕細作」事實證明了這一方針是完全正確的，收到了很大的成績。在最近一、二年內，農業生產方針，仍然是如此。

但多施肥、精耕細作的增產，有他一定的限度。施肥數和翻耨遍數，也不可能無限止的增加，在達到一定程度以後，「增產」便成爲不可能。同時新民主主義農業的經濟建設必需是擺脫幾千年來落後的生產方式，而採用新的科學的農業生產技術，對於生產成品，不僅單純是「量」的要求；而且應該注意到「質」。爲了使農業逐步提高，繼續不斷的增產生產，改進質量，我們對農業生產的領導，必需是由耕作技術上、使用農具上及採用新的品種上能得到改進。這一工作是細膩的、亦是長期的，由現在便應逐漸開始提倡，向群眾進行教育。今年秋收在望，在目前應該立即着手進行的，便是選種留種工作。

一、在新的優良的品種還沒有發現，農事試驗場還沒有研究成功以前，主要的由群眾中選擇當地的優良品種「矮子裡面選高個」，去雜去劣，根據當地情況着重在高粱、大豆、苞米、麥子、水稻的選種上。

二、各縣根據以最適各該縣份之優良品種，作一田間調查，擇其最優者作一收集計劃，於九月二十日以前報省。以便在徵收公糧時，予

以調劑，作爲五〇年種籽之用（可以作優品種者，確定徵糧數目，資其保存，動員群眾與其交換後再行補交公糧）。

三、開展群眾選種運動，向群眾解釋，廣泛宣傳，進行「種瓜得瓜，種豆得豆」「子隨父像」「種了好種收好糧」的思想教育，號召「選種留種」「好種不要當糧吃」展開互換運動，但亦應注意到，是一個縣份、一個區村，由之前後、地之高低所最適宜之品種不同。應參考群眾經驗，不能強迫命令，統一選留那一樣品種。

選種工作，過去沒有基礎，在我們亦是一個新的工作。是以各地接指示後，詳加討論，妥爲佈置。必要時指定一、二個區作一試點，以便創造經驗。

附：選種辦法參考材料，及遼東省各地優良品種參考材料各一份

關於採種的辦法

一、調查工作：根據過去已有的獎勵及當地優良品種，在秋收前一個月，進行田間調查。調查的方法：農作物的生長狀況如何、稈長粗細、有無病虫害、穗之大小、粒數多少？採種物的種別估計產量等，秋收中再進行田間選種。

二、確定採種區：組織幹部，動員群眾，在作物地區進行調查，凡品種優良，生長健全，無混雜品種，或混雜品種較少地區，選條件完備的，可確定爲採種區，在確定的採種區要留記號，（如立石、立樁等）以作採種的目標，並要個別保護採種區，對於採種區的作物要加強撫育工作，及防鳥類啄食。

三、採種方法：農作物成熟當時，要進行收割，（但不要過早以免不成熟，亦不要過晚以免脫粒）對於割倒捆好的作物要豎立

故置，使穗朝上，以供充分乾燥和防潮濕，以免腐爛和失掉發芽力。採種方法，根據農作物性質，普通可分三種：

(1) 苞米、高粱、谷子、水稻等，在秋收中進行田間穗選，春耕時最好能作一次粒選；

(2) 大豆：凡接近大豆性質的農作物於秋收後進行粒選；

(3) 棉花：於棉花收穫時選中次花，並要提倡株選。

四、種子的貯藏方法

在貯藏前對於不十分乾的種子，要進行乾燥工作，以防在貯藏中霉爛。對於夾雜稻秧的作物，在貯藏前要进行精選（如用簸箕、篩子、風選等）於貯藏要注意溫度，以防凍或熱有影響來春的發芽。亦別被煙薰，或有其他品種混雜，並須防備潮濕，壓傷等應注意事項。

遼東省人民政府通令

財商字第一號
民國卅八年九月五日

為轉令恢復各縣(市)牲畜

交易市場由

通化專署
各縣(市)人民政府
稅務局

前 案

東北行政委員會七月卅日建財字第十五號命令稱：

「查交易市場，已有個別省份明令取消。因此，糧谷牲畜之交

易，失去中心地址，造成部份暗交易行為，致稅源散亂，控制失靈，影響國家稅收非淺。為消滅此等現象，交易市場實有重新成立之必要。仰各省縣(市)政府，按以下各原則從速恢復試辦，並將試行情形隨時報告：

(一) 糧食交易市場可免除經紀人。

(二) 雜貨交易市場允有經紀人，其佣金根據各地交易實際情況，及交易市場開支情形，由各地政府稅務機關及工商部門共同商定佣金比率，原則上確定為千分之五至千分之十，其次經紀人的工資每月可由八十分起，最高不得超過工薪標準指數一百五十分。佣金如有剩餘，除修建市場外，可作其他公益事業或擁軍優屬之用。

(三) 對經紀人之選擇，可優先選用烈屬、軍屬、貧苦市民或較公正之經紀人充任。數量可斟酌實際情形，需要多寡決定之。

(四) 選定之經紀人須經政府批准，發給營業許可證後始得營業，違者依法懲罰。」

以上原則，希各縣(市)人民政府、稅務局及工商部門立即研究執行。

此 令

遼東省人民政府訓令

商商字第三號
民國卅八年九月十日

為健全工商科組織機構加強

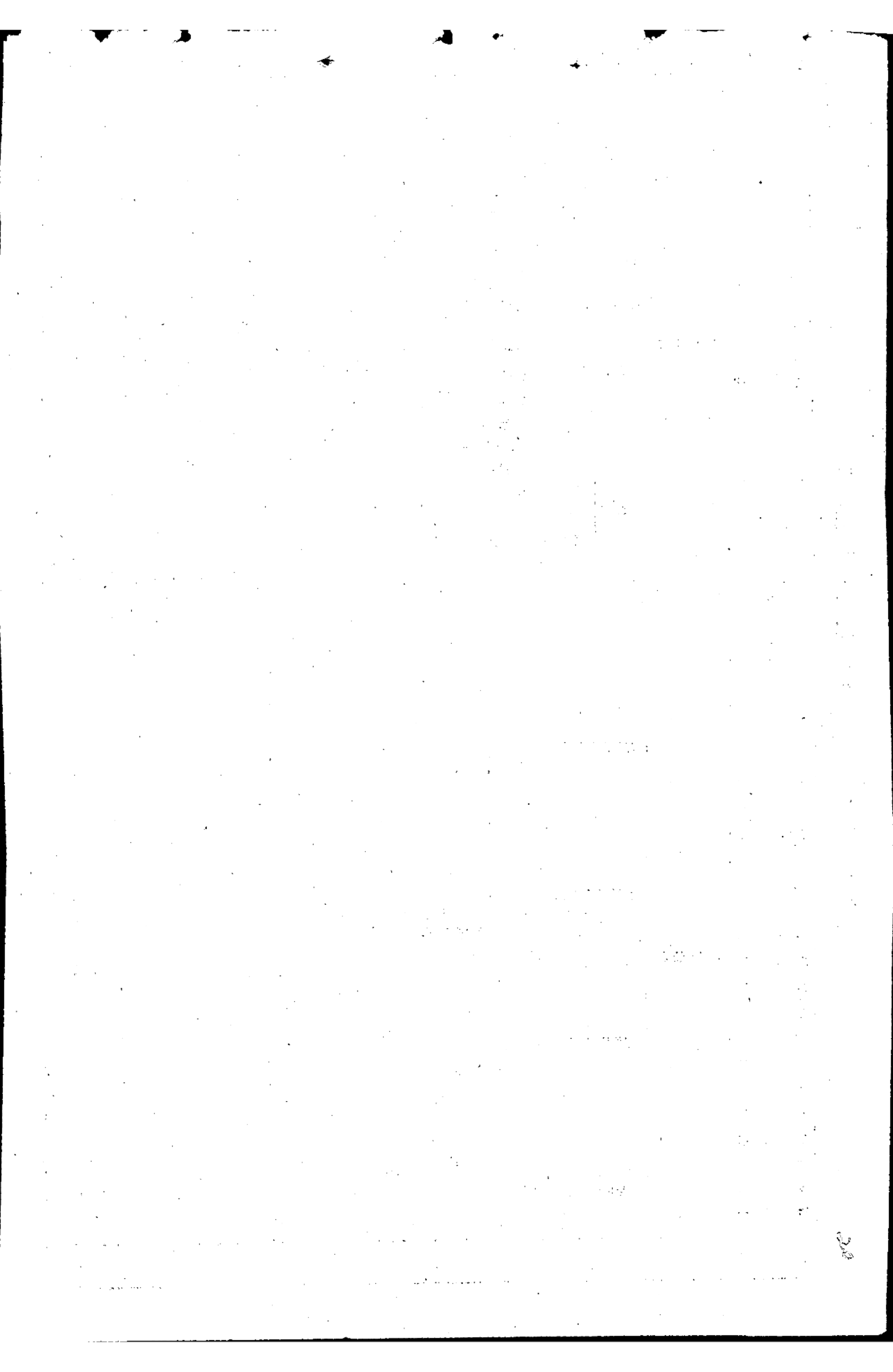
工商工作由

通化專署
各縣(市)人民政府

前 案

遼東省各地區主要獎勵品種及優良品種表

縣別	特產作物	普通作物
遼陽	<ul style="list-style-type: none"> 棉花關農二號 洋麻塔西墨頭 菸草美國黃金種 棉花遼陽一號 	<ul style="list-style-type: none"> 苞米 <ul style="list-style-type: none"> 優種 白頭霜 獎種 禾穗黃、大金頂、白鶴 大豆 <ul style="list-style-type: none"> 優種 四粒黃 獎種 金元一號大白眉 谷子 <ul style="list-style-type: none"> 優獎 黃沙子 獎種 大粒黃 獎種 刀把齊薄地租 高粱 <ul style="list-style-type: none"> 優種 歪脖子 優種 紅格子 獎種 大黃裕 獎種 紅棒子 獎種 大黃裕 獎種 蛇眼紅 獎種 黑格子雙心牛 水稻 <ul style="list-style-type: none"> 優種 白大肚子 優種 紅毛子 獎種 富國 獎種 興國、國主 獎種 滿榮、興亞
遼寧		<ul style="list-style-type: none"> 苞米 <ul style="list-style-type: none"> 優種 白頭霜 獎種 自馬牙子 獎種 白鶴 獎種 大金頂 大豆 <ul style="list-style-type: none"> 優獎 鐵夾青 獎種 大白眉 獎種 滿地金 高粱 <ul style="list-style-type: none"> 優種 歪脖子 獎種 牛心棒 獎種 打錘棒 獎種 小黃裕 谷子 <ul style="list-style-type: none"> 優種 白沙 獎種 細緊 獎種 貓尾巴 獎種 刀把齊 獎種 大斗黃 獎種 大白毛 水稻 <ul style="list-style-type: none"> 優種 紅毛子 優種 紅頭光 獎種 秀禾 獎種 嘉登 獎種 農林二號 獎種 陸羽三三三號
遼東		<ul style="list-style-type: none"> 苞米 <ul style="list-style-type: none"> 優種 白頭霜 獎種 禾穗黃、大金頂、白鶴 大豆 <ul style="list-style-type: none"> 優種 四粒黃 獎種 金元一號大白眉 谷子 <ul style="list-style-type: none"> 優獎 黃沙子 獎種 大粒黃 獎種 刀把齊薄地租 高粱 <ul style="list-style-type: none"> 優種 歪脖子 優種 紅格子 獎種 大黃裕 獎種 紅棒子 獎種 大黃裕 獎種 蛇眼紅 獎種 黑格子雙心牛 水稻 <ul style="list-style-type: none"> 優種 白大肚子 優種 紅毛子 獎種 富國 獎種 興國、國主 獎種 滿榮、興亞



查自遼東省人民政府正式成立以來，各級政府內部工商工作組織機構，已相繼初步建立，但因幹部與其他條件所限，仍有部份縣（市）至今還未單獨設立組織；所有工商工作由財政、農業等科或稅務機關代辦。某些縣（市）雖已單獨設科，但因幹部缺乏，組織尚未健全。某些縣（市）雖組織比較健全，又因過去開展合作工作的需要，而把大部力量放在合作工作方面。因之，對私資之啓發誘導與行政管理，多被忽視，今後爲誘導私人資本使其發揮積極性，有利新民主主義的經濟建設，限制管理其投機搗把的破壞行爲，而利正當工商業之發展，在合作工作已有初步基礎，省社與縣（市）聯社相繼成立，已加強了對合作工作的領導的現有情況下，工商科工作，今後需要轉向加強對私資誘導與管理方面去。因此，決定在縣（市）聯社已經成立起來之縣（市），工商科（局）除按省府規定編制健全組織外，並應把主要力量是去搞工商管理工作；在縣（市）聯社尚未正式成立之各縣（市）工商科（局），除急需健全組織外，並應對私人工商業的發展與管理工作加強領導，不應再繼續忽視下去。

以上決定，仰即切實遵照執行爲此令

遼東省人民政府通令

商字第一八號
民國卅八年九月一〇日

爲通令表揚省百貨公司押

運員王德成由

通化專署
各縣（市）人民政府
各級貿易公司
省直各單位
省百貨、糧食、土產公司

查省百貨公司押運員王德成於七月廿二日押送苞米船去烟台，行至中途忽遭颶風襲擊，船破浪濤。在風雨未停之中，船上人皆紛紛脫險，惟王德成同志不畏艱險，個人登赴孤島（新收復區）於周圍數十里之內，動員民衆二百餘人，在數尺深水中晝夜打撈，撈出糧食七萬餘斤。而王德成同志亦因浸水三晝夜，勞累過分，致染疾病。該同志此種刻苦機警忠實負責愛護國家財產的精神，殊堪嘉獎，除已令省百貨公司予以物資獎勵外，特予通令表揚。

此令

遼東省人民政府通知

公秘字第一號
民國卅八年九月八日

爲執行東北「公路管理費徵收」及「公路養護路」暫行辦法令由

通化專署
各縣（市）人民政府

茲依照東北行政公報十九期公佈之「東北公路管理費徵收暫行辦法」及「東北公路養護路暫行辦法」令。我省根據實際情況，擬定遵照試行，在執行中可隨時提出意見，以便糾正是荷！

附：東北公路管理費徵收暫行辦法
東北公路養護路暫行辦法

東北公路管理費徵收暫行辦法

第一條：爲養護公路，本用路者養路之原則並便於掌握運輸情況起見，制定本辦法。

第二條：凡以營業爲目的而領有正式牌照行駛公路上的汽車與膠皮輪馬車，除空車外不論公營私營均徵收公路管理費。

第二條：公路管理費統由公路管理機關設管理站徵收。公路總局所在地（瀋陽）及東北政委會直轄市均由總局設站徵收。各省公路管理局管轄區內由省局設站徵收之。

第四條：汽車每次按運費總收入徵收百分之五的管理費，其手續如下

(一)車輛裝好啓發前，將車及足以證明所收運費總數的證件，一同開至就近管理站，繳納管理費，取得正式收據後方准開行。

(二)公路管理費於出發地點繳納後，即可駛達原定目的地，途中卸運者，不退管理費。換車經證明者不另收費。但繼續再由終點另行前進者，由新起點另徵公路管理費。

(三)未經繳納管理費而私自通行，或隱報運費以及中途增加客貨未會繳納管理費而為中途的或終點的管理站查覺時，除限令補納管理費外，並課以隱報運費百分之五十至三倍的罰金，罰金即交該站查收。

(四)管理費繳納後，如車輛發生故障，或天雨泥濘，須返回出發地點緩期出發時，得由車主持其繳費取據向起點的管理站聲明，經查驗核准後，仍可有效使用。

第五條：膠輪馬車按月徵收公路管理費一次，其費率及手續如下：

(一)單套車月徵東北幣七萬二千元。

雙套車月徵東北幣拾萬八千元。

三套車月徵東北幣拾六萬二千元。

四套車月徵東北幣十九萬八千元。

四套以上每套按一萬捌千元的率遞增徵收。

(二)個別未繳或不願按月繳納者，可按次按日徵收，但其費率按每月費率的每日數量增加三倍徵收之（路近可當日往返者僅徵一次）。

(三)膠輪馬車的徵收管理費原則上應由其主要營業地路政機關徵收。但出車至其他省區超過一月以上時，得由其暫時營業地路政機關徵收之。

第六條：公路管理機關為徵收管理費而設的管理站，應與所在地之公安及稅務機關聯合設置，以便聯系而利工作。

第七條：往來友隣區（如華北等地）之汽車及膠皮輪馬車，在本區徵費後不再重徵。其兩區相互間之補貼辦法由公路總局與友隣區之最高公路管理機關協商訂定之。

第八條：公路管理費列為國庫收入。由公路總局統一管理，各省局向其作預算及報告，除設站及本身業務所需之開支外，其餘作全東北區養護路之經費。詳細辦法及應用單據賬簿式樣，均由公路總局擬訂呈准施行之。

第九條：本辦法如有未盡事項隨時修正之。

第十條：本辦法自公佈之日試行。

東北公路養護路暫行辦法

第一章 總則

第一條：為保護公路完整，車行安全，及促進運輸事業起見，特制定本辦法。

第二條：東北公路之養護工作，統由交通部公路總局領導，各省公路管理局負責，並在各級地方政府協助下辦理之。

第三條：養護路工作之實施，省為督導機關，縣為執行單位，所有在一省區內之公路，不分種類，統由各省公路管理局負責養護督導，縣區村政府的公路工作人員執行之。沿公路五公里以內之養護路，由省局派員督導，縣區村政府派員執行。

之。負責劃分沿路居民養護路地段及經常檢查策進養護路工作。

第四條：養護路工作之推行，要以達到依靠群眾，自動管理為原則。

是以對於群眾之公路教育工作，應由公路總局及省管理局隨時策進之。

第二章 養路

第五條：經常補修，由區村公路工作人員，經常檢查境內公路，遇有必須修補之處，按其實際情形，分別處理。輕微者動員附近居民及時修補，重大者報由上級政府處理之。

第六條：省縣公路機構，除督導區村政府公路工作人員經常檢查境內公路情形隨時修補外，並應不時派員加以復查以期週到。

第七條：養護路砂石及器材，應充分準備，砂石經常堆於公路兩側，器材分存於各級政府所在地，由公路工作人員，負責保管以備使用。

第三章 護路

第八條：為防止重大破壞，公路上應嚴禁機輪大車通行，但為照顧群眾利益，規定如下：

(1) 主要幹線，有大車路者，應行設法修復。

(2) 無大車路之地區，得在公路一側劃出機輪大車通行道路，不准任意行走。

(3) 汽車、大車必須共同使用的橋樑及狹窄山路，一律准其通行。

第九條：大雨之後除有特殊運輸任務經證明屬實者外，其他一切車輛應按照左列規定禁止通行，以免破壞路面，以保持行車安全。

(1) 四季通車路線，雨後十二時至二十四小時以內不准通行。

(2) 季節通車雨後一日至三日內不准通行。

(3) 雨後具體通車時間及路線，由各省公路管理局另訂之。

第十條：公路兩旁之行道樹，及里程碑，護欄，各種標誌等隨時加培植保護。如有毀損，應即報至縣府公路科(股)處理之。

第十一條：故意破壞公路份子，及不遵守規定之車輛，強自通行而致公路破損者，一律交由村養護路委員會，斟酌情形處理之。重大者報由區縣政府核辦。

第四章 經費

第十二條：養護路經費於年度開始時，由各省市公路管理局提出預算，報由公路總局轉呈上級機關核定之。

第五章 附則

第十三條：本辦法執行細則，由交通部另訂之。

第十四條：本辦法未盡事宜，得隨時修正之。

第十五條：本辦法自公佈日起試行。

遼東省人民政府 公安廳 聯合通知 公聯字第一一號
公路局 中華民國卅八年八月二十五日

為統一管理各種車輛牌照由

根據東北行政委員會公安部、交通部五月一日聯合通知之精神，及東地區具體情況，為便行駛市內、外公路之各種車輛管理一致，特作

以下規定：

1、各縣、市，之大小型汽車及以營業為目的之膠輪大車，不論公用和私有，統由省公路局協同各市縣公路股檢查車體，發給車牌，並考司機，發給司機執照，但所發之各種車輛牌照的底冊與樣式，應送交該市縣公安局一份，以備存查。

2、所有馬車、自行車、三輪車、手推車，均由各市縣公安局登記、檢驗，統一發給牌照，統一規定價格，不得亂收，不是以營業為目的之膠皮、鐵輪大車，由區政府代發；已發者不另變更，未發者可按公安廳規定之樣式製作。

3、行駛安東、通化、西安、遼陽、營口五個市內之小型汽車（吉普車、轎子車等），統由各該市公安局辦理發放，但因特殊情况，需要出市外者，可由公路局發給行車執照，以便在公路上行駛。

4、為了領導之統一，對過去原遼寧、安東、遼北各省、市、縣公安機關已發之汽車、膠輪大車牌照（以營業為目的者）、司機執照等，一律另行檢查、考驗，重新發給。

5、關於汽車、大車牌照費用，可由各市縣公路股及公安局商同省公路局解決之。

遼東省公路管理局通知

路工字字 第八號
民國卅八年八月二十七日

為通知佈置雨期後公路工作

之指示由

各縣（市）人民政府

查本年度雨量較大，多數公路均被沖毀，不堪通車，但現在雨季已

過，秋季公路工作即將開始，希抓紧秋收前後農閒期間，動員民工將主要路路面修好。次要按情補修。如：

一、掛鏟後很塌省府本年度修補公路的計劃通令進行。有些地區未能抓紧這一時機進行（當然有的受防汛工作妨礙）。但現在天氣好轉，務必於秋收前，徹底將今年計劃的路線按標準整修。

二、積極準備修橋。呈報預算。修橋工作預定秋季修補的，趕速準備工具、器材、材料，運到後立即開工，爭取年底全部完成。速將已竣工及待修之預、決算報來，以便審批。

三、政治工作：在主要路線五公里內村屯，以村長民兵為骨幹，組織護路委員會，看管糾察有意及無意破壞公路橋樑之壞份子。並抓紧農閒空閒，動員民工木車，多拉沙石堆在路旁，以便臨時修補路面，關於今春所植樹木的成活率，統計報來。

以上各項希切實照辦。特此通知！

敬 禮 此 致