

中華民國二十五年年度下期

晉育小學

李時霖



校務概況

一、學校史略

本校成立於前清光緒三十四年二月，係私人創辦，聘請黃登第爲校長。民國元年，收歸公立。四年十二月改名爲思明縣第一區公立第二國民學校。五年二月黃君卸職，以會審公堂朱委員兆萃爲名譽校長。六年二月由勸學所長孫印川兼任本校校長。十八年春，孫校長升任思明縣教育局長，改委黃祖謀繼任。十八年秋，黃君調局任用，由思明縣政府改辦爲縣立實驗小學，並委李伯端爲校長。十九年秋，改名爲思明縣立普育實驗小學，由教育廳委派楊啓誠接任校長。廿年春，楊君棄職，由思明縣教育局派指導員張萼華兼任校長。廿一年秋，改委徐址安爲校長。廿二年秋，思明縣政府撤消，改設市政籌備處，本校遂由縣立改爲市立，廿三年春，市政籌備處撤消，恢復思明縣政府，本校遂又改爲縣立，廿四年春，徐君辭職，由思明縣政府改委鄭洪凱繼任。是年四月思明縣政府又改爲廈門市政府，并仍委鄭洪凱續任云。

二，教育目標

本校遵照小學規程第二條之規定，以發展兒童身心，並培養兒童民族意識，國民道德基礎及生活所必須的基本知識技能為宗旨。茲具體列舉如左：

- (一) 關於發展兒童身心的：
- (1) 培育健康的體格與健全的精神；
- (二) 關於培養民族意識的：
- (2) 養成愛護國家復興民族的意志與信念；
- (3) 培養愛護人羣利益大眾的情緒；
- (三) 關於培養國民道德基礎的：
- (4) 培養公德及私德；
- (5) 啓應民權思想；
- (6) 發展審美及善用休閒的興趣和能力；
- (四) 關於培養生活所必需的基本知識技能的：
- (7) 增進運用書數及科學的基本知能；
- (8) 訓練勞動生產及有關職業的基本知能。

三，行政方針

本校行政方針，傾向于下列諸方面：

- 1 學校經濟，絕對公開。
- 2 不驚虛文，從實際上用工夫。
- 3 佈置藝術的科學的環境。
- 4 注重健康教育。
- 5 注重非常時期教育。
- 6 兼顧兒童校內外活動之統一。
- 7 廢除消極的訓練，代以積極的指導與輔助。
- 8 注重共同研究謀教育效率之增進。

四、組織系統

普育小學

校長

研究會議

行政會議

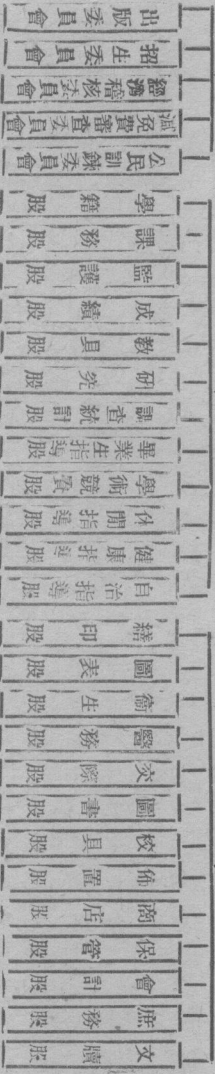
特種委員會

教導系

總務系

主任

主任



五，現任職教員一覽

姓名	性別	年歲	籍貫	資	歷	職務	專任或兼任	到校年月
鄭洪凱	男	三〇	永定	福建私立集美高級師範畢業國立中山大學肄業曾任永定縣立中學省立廈門中學省立龍溪職業中學安溪私立崇德中學集美師範等校教職員及永定縣政府督學區候補縣立尙幹小學校長	校長	專任	卅四年二月	
蘇得逢	男	二九	永定	福建私立集美師範畢業曾任同安興文小學南洋青年小學二校校長南靖平和二縣教育局指導員	教導主任	全	卅四年二月	
吳廷汾	男	三〇	永定	福建省立第二師範畢業曾任廈門私立登崗小學級任長泰縣立陸鎔小學教務主任長泰縣教育局指導員安溪縣督學晉江私立源深小學教導主任	總務主任	全	卅五年八月	
劉子奇	男	二八	南安	福建私立集美高師畢業曾任閩南職業中學海濱小學福民小學等校教職員	科任	全	卅三年八月	
傅振雄	男	三〇	南安	上海泉漳中學畢業國立暨南大學肄業曾任廈門思明中學教員廈門私立溇江小學訓育主任	五下級任	全	卅四年二月	
鄭時雄	男	二九	龍溪	福建省立第二師範畢業曾任海澄縣立實驗小學教務主任龍溪縣立石碼錦江小學訓育主任	三下級任	全	卅四年二月	

廖秋容	洪淑華	趙元英	洪香珠	陳雲琳	王陸惠	陳隱民
女	女	女	女	女	男	男
二四	二一	二三	二七	二六	二五	三二
永定	南安	莆田	浙江 平陽	晉江	安溪	永定
福建省立龍溪職業中學畢業曾任永定縣立溪南小學湖溪小學等校教員新民民衆學校校長	福建私立集美幼稚師範畢業曾任集美幼稚園教員	福建私立集美師範學校畢業曾任莆田縣省立莆田附小教員	浙江省立舊溫屬女子師範學校畢業曾任玉環縣立北岙小學教員南安仁和小學校長	福建私立集美女子師範教育組畢業曾任同安私立光華小學毓秀小學晉江紫蘭小學等校教務主任	安溪私立崇德中學畢業曾任安溪公立珊屏小學教職員	福建私立集美師範畢業曾任永定公學同安褒美小學南安鼎新小學訓育主任永定東山小學教員南安華源小學校務主任
科任	二下級任	一上級任	三上及 二上級任	四下級任	一下級任	六上級任
全	全	全	全	全	全	全
廿四年八月	廿四年八月	廿四年二月	廿四年二月	廿四年二月	廿四年二月	廿四年八月

		吳錦輝	黃國安	陳晉惠	李宗題	劉爾常
		男	男	男	男	男
		二六	三一	三三	二六	二八
		永定	廣東	惠安	同安	長汀
		永定縣立中學肄業	台北齒科講習學校畢業現在本嶼開設江廈齒科醫院	鼓浪嶼博愛醫學學校畢業台灣總督府台北醫院內科兒科專門部研究生博愛會醫院內科醫員同善醫院主任	禾山中學畢業曾任吳倉小學校長同安民衆教育館教導主任	汀州公立師範畢業曾任長汀公立毓秀小學南安時潮小學安溪上苑小學晉江源深小學禾山培英小學等校教員及教導主任
		事務員	校醫	校醫	六下級任	五上及四上級任
		全	全	兼任	全	全
		廿六年二月	廿四年八月	廿四年八月	廿六年三月	廿六年二月

教導概況

一、學級編制

階段	年級	組別	學級數
高 年 級	六年下	第九組	單式一
	六年上	第十組	單式一
	五年下	第十一組	單式一
	五年上	第十二組	複式一
中 年 級	四年上	第十四組	單式一
	四年下	第十三組	單式一
	三年下	第十五組	單式一
	三年上	第十六組	複式一
低 年 級	二年上	第十八組	單式一
	二年下	第十七組	單式一
	一年下	第十九組	單式一
	一年上	第二十組	單式一
學級數合計			10

科 目		高年級		中年級		低年級	
		分鐘	節數	分鐘	節數	節數	分鐘
公民訓練		60	6	60	6	60	6
國 語		420	12	420	12	420	11
算 術	筆算	120	4	150	4	90	3
	珠算	60	2	60	2		
公 民	(常 識)	60	2	180	6	180	6
歷 史		90	3				
地 理		60	2				
自 然		120	3				
衛 生		60	2				
勞 作	(工 作)	90	3	60	2	120	4
美 術		60	2	60	2		
體 育	(唱 遊)	60	2	60	2	180	6
音 樂		60	2	90	3		
選 修 科		30	1				
合 計		1350	46	1140	39	1050	36
備 註		(一)另加課外運動高年級一百五十分 中年級一百二十分 (二)三年級不加授珠算					

三，教學方法

- (1) 低年級——設計教學法與普通教學法合一。
- (2) 中年級——採取設計教學精神，實施普通教學。
- (3) 高年級——採取自學輔導精神，實施普通教學。

四，訓導方法

- (1) 訓導標準——根據教育部頒布公民訓練標準條目，分爲十二階段，每階段適用一年級，各印成公民訓練片，每兒童分發一份，供隨時閱覽及反省之用，

(2) 實施方法

(甲) 訓導方式

- 一。個別訓導——由各教師隨時舉行
- 二。團體訓導——於紀念週，週會，晨會及其他紀念式舉行

三。特殊訓導—集合特殊兒童舉辦訓導班，用特殊方法訓導之

四。中心訓導—每兩週實施一中心，本學期各週中心如下：

第二、三週—守規律週

第四、五週—整潔週

第六、六週—禮貌週

第九、十週—節儉勞動週

第十一、十二週—

低：誠實週
中高：知恥週

第十三、十四週—

低：服從週
中高：奉公守法週

第十五、十六週—重公益週

第十七、十八週—勤勉週

(乙)行爲比賽

(一)課內秩序比賽

(二)生活室整潔比賽

(三)自修勤勉比賽

(四)公民規律實踐比賽

(丙)課外監護—由全體教師輪流担任，每天二人至三人。

五，課外活動

十二

(1) 自治組織——採用保甲制度，每一人爲一戶，一橫排爲一甲；一學級爲一保，全校共分十保，合爲一區。設一區署，區署下分下列各股：

(一) 總務股

(二) 糾察股

(三) 衛生股

(四) 圖書股

(五) 商店股

(六) 出版股

(七) 康樂股

(2) 保會及週會——除教師訓話及討論事項外，舉行故事會，演說會，音樂會，表演會等。

(3) 課外閱讀——報章什誌由兒童自由閱讀，各種圖書由教師介紹借閱，高年級生須作閱讀筆記。

(4) 學術競賽——暫定下列數種，每學期各舉行一次。

(一) 故事競賽

(二) 書方競賽

(三) 默字競賽

(四) 演說競賽

(五) 猜謎競賽

(六) 作文競賽

(七) 注音附號競賽

(八) 美術競賽

(九) 辯論競賽

六、成績考查

(1) 學業成績平時記分用優，上，中，下，劣五等，定期考試用常態百分記分法。

(2) 公民訓練每學期規定若干條文，隨時記載，每學月統計一次，在一學月中各條文違犯一次，即為不通過，通過條文佔訓練條文之百分數，即為公訓應得分數

(3) 操行考查標準如下：

1 整潔衛生	20分	2 快樂活潑	10分
3 禮義廉恥	20分	4 親愛精誠	10分
5 節儉勞動	10分	6 生產合作	10分
7 奉公守法	10分	8 愛國愛羣	10分

(4) 操行成績與公民訓練成績平均為操行總成績。

七，研究方式

十四

- (1) 集會研究——每學期至少四次，集會前由研究股擬定大綱，分發各教師先行準備。
- (2) 個人研究——每學期每教師至少認定一題，研究後須作書面報告。
- (3) 通訊研究——研究問題未得解決者，函請教育專家指示，或與他校討論教育上之問題。
- (4) 專題實驗——遇事實需要時舉行之。
- (5) 調查統計——舉行兒童及兒童家庭的各種調查，並統計其結果以供研究。

八，教具調查

類別	件數
標本	190
儀器	9
工作用具	
算術用具	10
音樂用具	5
體育用具	117
公民掛圖	20
社會掛圖	19
自然掛圖	80
衛生掛圖	15
國語掛圖	20
算術掛圖	6
其他	22
合計	

九，各級兒童人數調查

年級	男	女	合計
六年下	28	7	35
六年上	23	8	31
五年下	38	7	45
五年上	16	3	19
四年下	41	8	49
四年上	21	5	26
三年下	47	14	61
三年上	25	8	33
二年下	53	18	71
二年上	30	14	44
一年下	50	24	74
一年上	65	30	95
合計	437	146	583

十、各級兒童年齡統計

年級 \ 年齡	5	6	7	8	9	10	11	12	13	14	15	16	17
六年下									9	10	7	8	1
六年上								2	10	8	6	3	2
五年下						1	3	6	13	11	5	6	
五年上								3	1	7	4	4	
四年下					1		11	9	13	9	4		1
四年上							5	11	6	4			
三年下					2	8	18	14	11	4	2	1	1
三年上				1	5	9	7	2	3	3	3		
二年下			1	4	14	21	19	6	5	1			
二年上				2	10	11	6	6	4	5			
一年下		1	8	25	15	17	5	3					
一年上	2	14	21	29	18	6	1	3					
合計	2	15	30	61	65	73	75	65	75	62	31	22	5

十一，全校兒童籍貫統計

地 域	人 數	百 分 比
廈 門	118	20.2
晉 江	80	13.4
同 安	77	13
安 溪	30	5.1
惠 安	105	18
南 安	64	11
永 春	11	1.9
龍 溪	18	3.1
海 澄	28	4.8
雲 霄	7	1.2
平 和	1	0.17
莆 田	1	0.17
閩 侯	16	2.7
永 定	4	0.68
漳 浦	2	0.34
南 靖	3	0.51
山 東	2	3.4
浙 江	6	1.0
廣 東	7	1.2
江 蘇	3	0.51

十二，全校兒童家庭職業統計

職業	人 數	百 分 比
商	242	41.5
航	26	4.4
工	140	24
農	8	1.4
政	12	2.2
學	54	9.3
軍	3	0.5
郵	4	0.7
醫	7	1.2
無業	86	14.8

年 度	級數	兒童數	畢業生數
十九年下期	6	183	25
二十年上期	6	165	0
二十年下期	6	235	27
二十一年上期	7	288	0
二十一年下期	7	277	23
二十二年上期	7	312	0
二十二年下期	7	324	28
二十三年上期	8	276	0
二十三年下期	8	320	21
二十四年上期	8	320	0
二十四年下期	8	311	24
二十五年上期	9	403	17
二十五年下期	10	583	

十三，歷年級數兒童數及畢業生數比較

總務概況

一、校舍分配

項 別	間數	備 考
辦 公 室	1	1, 一下因人數太多暫在禮堂上課 2, 膳堂暫設於應接室內 3, 衛生儀器室合而為一 4, 勞作室附於禮堂內
教 室	10	
應 接 室	1	
圖 書 室	1	
教職員宿舍	7	
禮 堂	1	
膳 廳	1	
儀 器 室	1	
衛 生 室	1	
儲 藏 室	1	
運 動 場	1	
男 廁 所	3	
女 廁 所	2	
男小便所	1	
女小便所	1	
校 園	1	
廚 房	2	
浴 室	1	
區署辦公室	1	
商 店	1	
校 工 室	1	
水 井	1	
合 計	40	

二、經費支配

(一) 本校每月經費為六百六十元，由廈門市政府按月撥發。
 (二) 本校預算，均須呈請廈門市政府核准。

科 目		各月份	預算數	全學期	預算數	備 考
第一項	俸 給		552		3312	
第一目	俸 給		537		3222	
第一節	校長俸		60		360	
第二節	主任俸		84		504	
第三節	教員俸		393		2358	
第二目	工 資		15		90	
第一節	校工工資		15		90	
第二項	辦 公 費		71		426	
第一目	文 具		9		54	
第一節	紙 張		5		30	
第二節	紙 筆		2		12	
第三節	簿 籍		1		6	
第四節	什 品		1		6	
第二目	郵 費		10		60	
第一節	郵 費		2		12	
第二節	電 費		8		48	
第三目	消 耗		26		156	
第一節	燈 火		6		36	
第二節	茶 水		11		66	
第三節	薪 炭		6		36	
第四節	教 授 品		3		18	
第四目	印 刷		5		30	
第一節	刊 物		3		18	
第二節	什 物		2		12	
第五目	修 繕		8		48	
第一節	房 屋		4		24	
第二節	桌 椅		3		18	
第三節	什 項		1		6	
第六目	什 支		13		78	
第一節	報 紙		2		12	
第二節	什 費		11		66	
第三項	購 置 費		37		222	
第一目	器 具		12		72	
第一節	用 具		9		54	
第二節	器 皿		3		18	
第二目	教 具		15		90	
第一節	體 育 用 具		5		30	
第二節	儀 器 標 本		10		60	
第三目	圖 書		10		60	
第一節	圖 書		10		60	
合 計			660		3960	

三、收費調查

各級學生繳費分類統計表

年級	學費		雜費		合計
	上	下	上	下	
六年下	125	99	149.5	66.6	340.6
六年上	29.7	22.5	36.9	14.4	83.5
五年下	154.7	121.5	186.4	81	443.6
五年上	100	100	33.6	33.6	267.2
四年下	68	68	18.4	18.4	152.8
四年上	142.5	142.5	39.2	39.2	363.4
三年下	67.5	67.5	22.4	22.4	159.8
三年上	136	136	42.7	42.7	317.4
二年下	106.5	106.5	24.5	24.5	261.5
二年上	79.5	79.5	27.3	27.3	236.3
一年下	211.6	211.6	59.5	59.5	531.2
一年上	1351.6	1351.6	371.1	371.1	2722.7
各級合計	154.7	121.5	186.4	81	443.6
備考	1, 本校學費遵照廈門市政府規定, 高級收5元, 初級3元。 2, 什費高年級收0.9元, 中年級0.8元, 低年級0.7元。 3, 什費包括衛生費, 勞作材料費, 學生自治會費。				

各級減免費生人數統計表

年級 類別	全費		減費		免費		各級人數	備考
	上	下	上	下	上	下		
六年下	21	15	8	10	6	6	35	
六年上	15	22	10	18	6	5	31	
五年下	22	12	18	5	5	2	45	
五年上	12	35	5	4	2	9	19	
四年下	35	20	4	6	9	0	48	
四年上	20	45	6	10	0	6	26	
三年下	45	19	10	11	6	3	61	
三年上	19	38	11	27	3	6	33	
二年下	38	34	27	7	6	3	71	
二年上	34	41	7	26	3	7	44	
一年下	41	62	26	24	7	9	74	
一年上	62	95	24	95	9	95	95	
總計	364	156	364	156	62	62	582	

四、圖書調查

教師方面	類別	冊數			
	教育類	143			
	文史地類	32			
	數理類	12			
	雜類	97			
	雜誌	916			
	合計	1200			
兒童方面	類別	冊數			合計
		高年級	中年級	低年級	
	國語類	147	174	97	418
	社會類	39	13	20	72
	自然類	89	14	38	141
	雜類	1085			1085
	雜誌	200			200
	未編類	197			197
合計	2113				

五，校具調查

類 別	數 量	備 攷
學生桌椅	601	
辦公桌椅	62	
衛生用具	85	
裝飾物品	95	
睡眠用具	43	
辦公文具	52	
飲食用具	48	
醫藥用品	27	
櫥 架	48	
木 牌	26	
鏡 框	196	
什 具	33	
合 計	1316	

本校歷年經費比較表

年度	學期	數量	與前學期比較		備註
			增	減	
十九	下	\$3,240	—	—	本校十九年度下學期以前經費無從調查，從缺。
二十	上	\$3,600	360	—	
	下	\$3,600	—	—	
廿一	上	\$3,900	300	—	
	下	\$3,900	—	—	
廿二	上	\$3,900	—	—	
	下	\$3,900	—	—	
廿三	上	\$3,360	—	540	
	下	\$3,360	—	—	
廿四	上	\$3,360	—	—	
	下	\$3,360	—	—	
廿五	上	\$3,660	240	—	
	下	\$3,960	300	—	

六、歷年經費比較

保管箱租費表

種 類	保管箱			
	甲	乙	丙	丁
度量 (以英尺計)	高	廿一寸	九寸	六寸
寬	廿寸半	十五寸	七寸半	七寸半
深	二十寸	二十寸	二十寸	二十寸
租	三個月	八元	六元	二元
	六個月	十四元	十元	三元五角
費	一年	廿六元	十八元	九元

廈門中南銀行附設保管箱

租用規則函索即寄

行址：鼓浪嶼龍頭

電話：鼓一三二〇九

廈門兒童書局

中山路七十三號

最新出版新書

小學應用叢書

紀念日怎樣演講(師)
 紀念週怎樣演講(師)
 校具和教具有怎樣設備(師)
 怎樣統計(師)
 怎樣訓練和結分(師)
 怎樣補救應付非常(師)
 怎樣經濟救濟(師)
 怎樣實施複式教學與單級教學(師)

俞子夷編 原價國幣五角
 俞子夷編 原價國幣五角
 俞子夷編 原價國幣五角
 俞子夷編 原價國幣五角
 俞子夷編 原價國幣五角
 俞子夷編 原價國幣五角

減售國幣三角
 減售國幣三角
 減售國幣三角
 減售國幣三角
 減售國幣三角
 減售國幣三角

武嶺叢書

已出十册

(共廿册)

蔣校長故鄉的特產
 蔣校長故鄉的朋友
 蔣校長對小鄉的交誼
 蔣校長對小鄉的交誼
 顏真卿書法範本
 趙孟頫書法範本
 非常國語選(上下二册)

鄧萍萍編 原價國幣五角
 鄧萍萍編 原價國幣五角
 鄧萍萍編 原價國幣五角
 鄧萍萍編 原價國幣五角
 鄧萍萍編 原價國幣五角
 鄧萍萍編 原價國幣五角

減售國幣二角五分
 減售國幣二角五分
 減售國幣二角五分
 減售國幣二角五分
 減售國幣二角五分
 減售國幣二角五分

普育小學概況目次

插圖

本校校舍正面攝影

本校校舍平面圖

校訓

校歌

校務概況

學校史略

教育目標

行政方針

組織系統

現任職教員一覽

教導概況

學級編制

課程支配

- (一)
- (二)
- (三)
- (四)
- (五)
- (八)
- (九)

總務概況

- 教學方法 (十)
- 訓導方法 (十一)
- 課外活動 (十二)
- 成績攷查 (十三)
- 研究方式 (十四)
- 教具調查 (十五)
- 各級兒童人數調查 (十五)
- 各級兒童年齡統計 (十六)
- 全校兒童籍貫統計 (十七)
- 全校兒童家庭職業統計 (十七)
- 歷年級數兒童數及畢業生數比較 (十八)

- 校舍分配 (十九)
- 經費支配 (二十)
- 收費調查 (二十一)
- 圖書調查 (二十三)
- 校具調查 (二十四)
- 歷年經費比較 (二十五)

- (十)
- (十一)
- (十二)
- (十三)
- (十四)
- (十五)
- (十五)
- (十六)
- (十七)
- (十七)
- (十八)
- (十九)
- (二十)
- (二十一)
- (二十三)
- (二十四)
- (二十五)

大 中 書 店

TAH CHUNG CO.

經售學校用品

圖書紙料糖菓

餅乾中外什貨

精工修理各種

自來筆

承刻美術印章

鼓浪嶼
大埭路 A
373

口腔外科

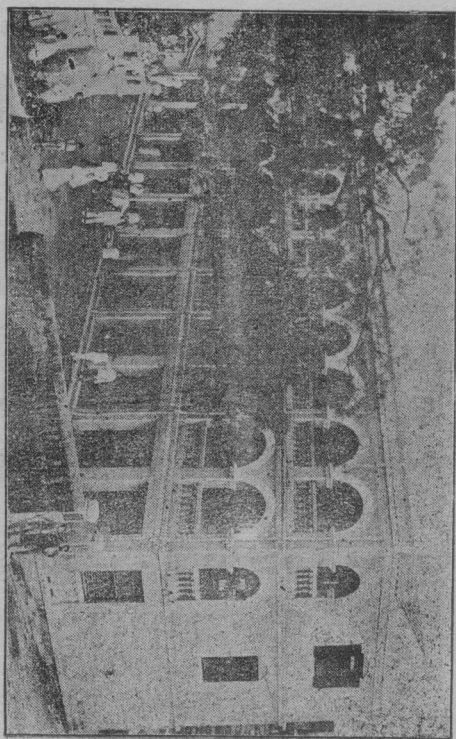
齒科一般

鑲鉗補綴

江 夏 齒 科 醫 院

院址鼓浪嶼泉州路口二樓

牙醫黃國安



本校校舍正面攝影

校 訓

禮 義 廉 恥

肅穆莊嚴 F調 校 歌 $\frac{4}{4}$ 丁 風 製

5 53 51 3 | 3 4 • 3 2 | 2 5 • 4 3 | 1 3 21 7 |
日光岩下、延平壘旁、天然勝地、環境佳良、

5 53 51 3 | 3 4 • 3 2 | 2 5 • 4 3 | 12 3 2 1 |
校舍寬敞、學子踴躍、朝切夕磋、絜短較長

2 • 3 2 5 | 3 • 2 3 5 | 4 • 6 5 4 | 3 43 2 — |
科學相研、生產共倡、教育普及、民族斯昌、

5 56 5 3 | 1 12 3 3 | 2 6 5 12 | 3 2 1 — |
禮義廉恥、時在心藏、願大家毋忘毋忘、