

文苑英華

第八十六冊

















浙東圖書館藏







文苑英華卷第八百四十一

謚議下



駁贈工部尚書馬暢謚議一首



太尉晉國公韓滉謚議一首

左常侍柳渾謚議一首

駁右僕射鄭珣瑜謚議一首

駁左散騎常侍房式謚議二首

駁贈司徒李吉甫謚議一首

贈太保于頔謚議一首

晉世子謚恭議一首

改恭太子謚議一首



駁贈工部尚書馬暢謚議

韋奔

議曰太常考馬暢之行舉夙夜就事廉方勁正之敬以易

其名異乎無所苟於言也比建中興元間暢以父有征討

之勲推恩而授爵位父薨家富於財以酒色自娛貞元中

嘗傾產交中官因獻田宅以求幸德宗薄其人而終不信

用坐前與孤姪寡嫂分居拆財醜聲聞於一作時歿後使

孽子孀妻披姦挾私公言盈于庭此皆章著於視聽者可

一作以謚為敬乎議者云先司徒之籌畫而暢揣摩者策

無遺焉暢叅訂一作於閨庭之內苟所言屢中而不可隱

當指明其効實而書之俾行道者無所惑不然則莊武公

之才畧光于典策矣而乃飾虛辭以攘其善為子請謚得



非繆蓋之甚邪又稱名儒端士皆從之遊未知孰為其政

漁一作田蘇是出左傳耶孟軻云尹公他端人也其取友必端夫為

端士而遊乎暢之門况謚法夙夜就事者以其績用可紀

非謂其曠日彌月以至乎或作于終身也廉方勁正則暢處

紀行事未嘗造次而踐其途焉何以謚為敬乎大凡言功

伐議德行遵一作尊其迹有以勸善貶其名有以懲惡固非

庸者事也如暢之輩烏足以黷典法哉若有可以有為而

為之則宜乎勸一無此字貶之例也請下太常重定其謚傅士崔韶

改謚日縱一作皆唐會要

太尉晉國公韓滉謚議代太常傅士李谿暢當作顧况

議曰韓滉天然風操自建名實馭下威重允凝績用頃天



下兵興務給財食月計億費王府一空中歲滉領小司徒  
實專出納平準齒革之材貿遷虞衡之賦邸無歛貨市均  
靡物加以畜用殆復充盈泊擁旄吳楚封畧數千里盛名  
大烈豈疑作望而斯畏嚴令山鎮不可輕沮諭意維揚則張

瑗之謀戢矣飛書斬將則沈清之亂平矣采衛邦伯文武  
陪寮怙勢之徒負阻之族莫不軋軋顛顛如也且天寶以  
來江左無物產資贍文法浸寬貪夫徇財小人趨利求茲  
官者十恒八九滉梏能制動絲克理禁過之所至刑必糾  
之非簡能之不知方矯時而爲理興元初姦宄偷變震驚  
我師滉首獻方物奔貢漢中慶賜遂行邦用由濟貞元初  
歲不有秋秦將歉食上憂乏用人人大搖滉發廩救災不



侯終日萬鍾繼至二輔斯給昔蕭何轉漕關中寇恂資用  
河內皆以勤王幹蠱推功第一若敵而言則滉之功非細  
也爰命作相咨以財計周統邦九作賦漢粟誠多超古之  
才高謝主臣而已會登用日淺其道未光然累行疇庸可  
得而擬謚法曰慮國忘家曰忠安君不念已危而忠滉安  
國荒饑濟君艱難厲時多虞立權修賦危已從怨忘家在  
公得非忠乎謚法曰剛德克就曰肅執心決斷曰肅滉剛  
而得位師克以貞令出惟行刑其必犯得非肅乎臣聞舉  
善不必求備易名是其大者昔謝琰定謚特以忠肅褒榮  
何曾議謚詔以忠肅追美稽滉勲勞無忝前烈伏請謚曰  
忠肅謹議

二輔疑作二輔  
或是三輔



左常侍柳渾謚議

柳宗元

尚書考功伏以魯史褒貶虞書黜陟彰善癉惡王教之端

自周公已

集作

來謚法未改謹按柳公累歷臺閣

集無此二字

清貫茂著名節貞亮存誠潔廉中禮納忠爲諍

集作

臣之

表出守乃牧人之良刺舉必聞澄清可紀冒危而大節不

奪更名而純誠克彰遂踐鼎司以匡王國奉上盡陪輔之

志退迹有推讓之高珪璋問望洽於人聽所以聳厲在位

關於政教聲聞王者其事寔繁褒善勸能固將不廢宗元

既當族屬且又通家傳信克備其遺芳考行敢徵於故事

謹具署其懿績布以愨詞定謚之制請如律令謹狀下太

常博士裴堪謚議曰貞奉勅依



宗元乃渾之姪孫作此議上考功或是裴瑒因其說而執謚曰貞故載之謚議

駁尚書右僕射鄭珣瑜謚議

太常博士徐復謚文獻駁之

李巽

議曰夫謚所以昭德也德既昭矣則文無以加焉故相國鄭公端操特立寡言慎行及居台司有蠲逋恤人之美有知難不汙之節雖無文若之進拔無孟子之是非無賑施之仁無蹇諤之義然足以稱賢相也夫文人者大則經緯天地次則潤色王猷周文以至德為西伯季孫以道事其主咸謚曰文為美無以尚也亦焉用兩字然後為備哉竊觀以一作兩字之謚或有兼德一作一字不足以盡盛德之形容故有兩字生焉然亦興於近古非三代兩漢之事也



夫舉典之道信其正不信其邪春秋之大旨也則兩字之謚非春秋之正也故相國鄭公之謚爲文足矣馬用獻哉爲獻可矣馬用文哉兩字兼謚竊所未諭請下太常重定謹議

一作皆唐會要

又議

議曰鄭珣瑜令德清規坐鎮風俗理人而善政浹洽作相而謀猷密勿其終始事迹當時罕儔所以表賢易名寔曰文獻夫文者煥乎大行獻者軒然高名合而褒之厥有經義亦猶貞惠文子累數其功至于再三以勸事君者今奉駁議其無進拔無是非無賑施無謬謬且曰二字之謚非三代兩漢之事愚以爲異

一作之駁所謂進拔者豈不以



推擇群萃致之於庭乎珣瑜住司衡銓暨當鈞軸流品式

叙英髦在朝若無獎拔之明則何以至此但如來議寡膏

慎行故其端兆不可得而窺也當先朝之日上體不平姦

臣王叔文招一作權作朋將害于國其視丞相如無也輕

議一作詣是相府不循舊章珣瑜意雖能誅力固不足移疾高

謝萬情所歸則是非之明孰大於此夫所謂賑施者在禮

家施不及國賢人君子廣愛為心莫不開移物之源布厚

生之政曩者恤災患免逋租亦既當之矣其於篤親庇族

衣無常主踐名教者誰則不行若以分孤寡之資同於賑

施則於一無此二字珣瑜一有之字所羞言也奚謂無哉至如蹇蹇

匪躬前議已書其微婉矣既承高論敢不指明德宗季年



李實為京兆尹殊恩晝接貴倖無比而實以羨餘稱伐莫  
之敢非珣瑜衆詰所出上陳利害且曰取於人而未酬其  
直焉得有餘是其言不可謂之無寒謬矣伏以國朝宰輔  
謚文而兼字者代有人焉故房玄齡謚曰文昭狄仁傑謚  
曰文惠魏徵陸象先蘇瓌宋璟張說崔祐甫並謚曰文貞  
劉仁軌劉幽求姚元崇裴耀卿張九齡並謚曰文獻李元  
紘韓休並謚曰文忠薛元超曰文懿盧懷慎曰文成蘇頌  
曰文憲楊綰曰文簡其餘不可悉數若以文包羨不宜以  
他字配之則房玄齡狄仁傑以降昭惠貞獻忠懿成簡皆  
不得正矣我唐聲明文物垂二百年更閱群才發揮王度  
豈議名之典獨未得中耶不然何輕阻沮作之為駁正所



設但當論謚之當否不宜詰字之多少苟有不當雖一字

之可乎若皆允宜雖二字何害如常巨源附會兗黨李北

海寧其嘉名所言至公人則悅服今既曰賢相而又非之

君子於其言豈得苟而已乎若云二字非三代兩漢之規

則又異乎愚所學者夫威烈慎靜史作周王之謚也文終

文成漢祖之佐命也霍光為宣成孔光為簡烈中代之勲

德也劉寬為昭烈楊賜為文烈東郡之鼎臣也安謂其無

二字哉况文之為謚一作其義多矣有經緯天地焉有忠

信接禮焉有寡立不懾堅強不暴焉有敏而好學不耻下

問焉夫匪一端各有所當若皆俟西伯季孫之德然後稱

文則魯侯與文伯歎之類皆不為文矣故誅謚之制因時



一作旌別前狀議珣瑜之行曰為一代之名臣斯其旨歟

謹上採禮經旁觀舊史叅諸國典以定二名請依前謚曰

文獻謹議 一作皆唐會要

又議

李巽

議曰鄭珣瑜兩字之謚今太常請依前謚曰文獻者夫謚

者春秋褒貶之旨也仲尼書法隨類推廣雖一字褒貶其

文猶博蓋欲指明事業以昭示後代俾後之人懲其惡有一

而勸其善故不可苟夫謚一字正也堯舜禹湯周公邵公

是也兩字非正也故謚法不載或人臣不守勢章苟違異

端考烈慎靜史作是也或時主之權以功德加厚於臣也

蕭何霍光房玄齡魏徵是也不當加而僭也孔光劉寬薛

蕭何霍光房玄齡魏徵是也不當加而僭也孔光劉寬薛



亮超李元紘是也三字過也貞惠文

子有

是也亦謚法所

不載也古今無有也公叔文子謚

一作

衛君之過也衛之

亂制也不然即記之失也以一羨加一字即堯舜禹湯當

累數十字以為謚也夫禮記者非盡聖賢之意也非盡宣

尼之所述也當時雜記也昔后蒼為曲臺記其弟子戴聖

增損刊定為小戴禮今禮記是也若盡宣尼之所述即戴

聖豈得而增也昔宣尼修春秋游夏不能措一詞以知禮

記非盡宣尼所述故戴聖得

一作

以增損也則貞惠文子

之謚衛君亂制也古今無有也非宣尼所述又何足法哉

鄭珣瑜和茂修整始終無闕可為

一作

美矣至於議行考

功而度越等輩比於鄴文成梁文昭魏文貞則不侔而謚



號無差輕用國典失春秋之旨矣向者鄒梁數公皆經綸  
草昧輔翼興王以道輔君致於化洽彰灼千古言之者凜  
然生敬而以珣瑜齒之豈無愧於心哉夫數公者皆時主  
感風雲之會懷謨明之美故加於常典以明其德亦所以  
篤君臣之義也然非正也權制也若後之人非數賢之比  
則當循常以避數賢地也其劉仁軌薛元超李元紘加字  
之謚皆贖國典而昧彛倫言之可爲寒心豈當舉之以爲  
訓也其餘姚元崇宋璟劉幽求或輔相一代致理平之化  
或忘身徇難成中興之業又豈珣瑜之以典選爲進善以  
辭疾爲嫉惡邪皆尚口僞辯非守典確論也夫以典選者  
皆爲進善耶若然者則國家有天下二百年何裴行儉馬



戴盧從愿等數賢獨見稱於時也循資署置謂為進善異

乎余所聞也又珣瑜之病數月而終豈偽疾耶一作借使

偽疾尤可恠也昔子路之冗食家臣有殺身徇難而珣瑜

履台輔之重當危難之際平居則饗其高爵厚祿見危則

奉身自保以此為是非之明即董狐之書趙盾為妄作也

珣瑜之辭疾可責於太常舉以為德信君臣之義非常人

所知也珣瑜之下詰李實誠中其疾可謂美矣然則珣瑜

自始筮仕至於啓手足垂四十年歷諫職持風憲其忠規

激發恐有過此者今太常舉其下詰李實未為多也謂為

譽諤者衆矣豈能使汲黯魏徵有慙色哉前巽議云三代

兩漢無二字之謚此未一作學之過也無苟文若之進善



無孟軻之是非無文子之賑施無周舍之謇諤以珣瑜之

行清而無闕可為掩之不足辯也今所議兩字之謚亦又

不當其議固一作不足斥也前巽之言過矣但兩字之謚

加等之美以蕭何房玄齡言不在珣瑜也巽雖不敏至於

言謚羨以感一作人聽此嘗所激切而不平也終不欲有

僭齒於蕭何房玄齡之宗又不欲有造次擬於魏文貞姚

元崇宋璟劉幽求之謹言悟主茂績殊勲也夫前車之覆

後車所以易轍也前有司之失後有司當有以矯之也不

矯之則逶迤遂達以至亂制此有國之誠也考烈靜慎乳

光劉寬薛元超李元絃之同於禹湯文武蕭何霍光房玄

齡魏徵前有司之過後之專筆削者宜有以矯之也不矯



齡魏微前有司之過後之專筆削者宜有以矯之也不矯

之典禮寢亂矣有司不可以尤而效之也不可以黨所

而遂僭典也鄭珣瑜兩字之謚請下太常重議若一字不

足盡珣瑜之盛德必須兩字則敢俟再告謹議竟從復議謚文獻

一作皆唐會要

駁左散騎常侍房式謚議太常博士陸巨謚曰傾乾度駁之

常乾度

議曰詳觀貞元之末西蜀之事逆豎劉闢構難之初兇邪

叶謀噉嘯相聚年深事遠十不記一然而魄磊不平鋒刺

疊深者藏在骨髓請舉其梗槩一二焉式自忠州刺史故

太師奏授劔南西川度支支度副使後兼御史中丞又剖

符蜀州是時貞元十八年也式因晝日昏睡如醉經宿乃



寤詢

一作訊

其左右僮僕不知其所從來後逾年却復使職

會故使太師薨歿劉闢潛扇逆謀禍亂始胎式遂倖姦人

之意為譎恠之語謂闢曰乃者蜀州昏病之中見公為上

相盧文若為侍郎儀衛甚盛富貴極矣他日無相忘賊聞

大喜布滿軍縣自以為神授非人力也賊每接賓客肆談

論撫群邪申號令未嘗不以是為先深自以為祥兆也豈

不因式作異言鼓妖孽惑亂平人堅

一作堅

壯兇險不然何

區區之蜀瑣瑣之寇王師討伐經費萬計崎嶇阻險留年

乃拔何哉蓋以式深為浹洽之辭激切嚚固不然何盤祗

固根之甚也故使太師未貞元年八月薨其時乾度任殿

中侍御史前使度支

一作支度

判官劉闢自攝行軍司馬節度



中侍御史前使度支一作判官劉闢自攝行軍司馬節度

留後九月初乾度被逐攝簡州刺史名雖守郡其實囚之

明年四月追廻勒攝成都一本有射字縣令其時授闢西川節

度詔命初下東川之圍未解乃召募亡命兼收管內鎮兵

張皇虛聲扇一作熒惑郡縣發兵七千馬畜三萬號為十五

萬人轉牒墊屋以來縣道郵次酒肉畢具芻茭無匿署牒

首曰闢副曰式叅謀曰符載令下之日妖氛一作氣空興下

愚沸騰貪冒姦賞奔走叛命有磨轂擊爭死恐後當此之

時邛蜀震驚田野廢業窟伏山谷邑居人吏分散道路如

此之時一作事非得之於人皆親所聞覩時賊圍逼梓州之

日一無此二字又王師諸軍稍稍繼至徇狂兇寇不復張矣然

嘗察式為人柔而善佞不義不信一作不顧不義不然何劉闢文



若喬規符載皆咨諏執禮拳拳以事之以斯而言可以知其所止矣伏以聖上法維天之度崇納汙之弘雖玄澤滂流鼓盪昭洗然易名之典在正根源苟非其人不可加美如式西蜀之事大節已虧缺矣何面目以求謚焉傾之爲謚頗乖前狀請下太常重定謹議

一作皆唐會要

又議

議曰式之在西蜀也入人耳目其事熟矣固非愛之者所能粉飾而文其論惡之者所能披抉而裝其說蜀之此時雖女子小人亦知兇闢斷頭之不日然爲其用者乃救死於頸語其無勇烈之心斯可矣豈可盡被其附麗之名乎如式之於劉闢旣不能去又不能死可謂求生害仁者也



如式之於劉關既不能去又不能死可謂求生害仁者也

而駭議曰大節已虧無乃過言歟何從聞之關之走西山

也召所疑畏者十數輩於庭將刑盡殺之然一作後去而式

在其間頽蒼黃之際關黨有誰硬持者僅免於難推嚮之論

則不當如是明矣然居此時之有將見危授命之義殺身成

仁之道詰之者稱式無愧色愚不信也不如是則式之去

希烈也理河南也廉宣城也何以無忠敬之目歟愚論之

曰式也不疾任求之目不閉吉挹之口乃罪也無壬皓棄

家之心無譙玄受毒之志其罪也如關之反天子棄墳墓

乃曰顧式說一夢以結其心署一牒以張其勢豈其然乎

夫人臣不幸罹於是惟死而已矣然孟子曰生吾所欲也

矧自軻已下議使死之易則王諒李業虞悝馮信不足貴

卷之八 四二 助富



也意者非將一作不可必死望人乎始不以一無此不死罪

之以懷生貶之是異論也夫謚者易其名者也夫子曰名

以出信不曰名之必可言也名不正則言不順以至於刑

罰不中止謂此耳夫豈容易哉語曰於其所不知蓋闕如

也恍惚之夢駁議之外無言者懼非所以昭示後世也臯

陶謨曰五刑五用哉言用刑必當其罪也刑其支體於一

時猶須當其罪矧刑其行義揭之於千萬年歟康誥曰敬

明乃罰請依前謚為傾謹議一作皆唐會要

駁贈司徒李吉甫謚議

張仲方

議曰古者易名請謚禮之典也處大位者舉其巨節茂諸

細行昭範當代彰示後人然後書之垂於不朽善善惡惡



不可以誣故稱一字則至當焉舉一事則至明焉定褒貶

是非之宜混同異紛綸之論李吉甫稟氣生材乘時佐治

博涉多智一作知含章炳文燮贊陰陽經綸一作緯邦國惜乎

通敏資性而便媚取容故載踐樞衡豐補台衮大權在已

沉謀一作議罕成好惡徇情輕脫寡信諂淚在臉遇便則流

巧言如簧應機必發夫大臣之翊戴元后者端俗一作格致

洽孜孜夙夜緝熙庶績平章百揆兵者凶噐不可從我始

及其伐罪則料敵以成功至使內有害輔臣之盜外有懷

毒蠱之孽師徒暴野戎馬生郊皇上旰食宵衣公卿大夫

且慙且耻農人不得在畝紡婦不得事一作在桑耗賦斂之

常貲散帑藏一作庫之中積徵邊徼之備竭運輓之勞僵尸



血流齒豁成岳毒痛之聲一無此二字號呼無辜勦絕群生一無

此二字逮今四載禍胎一作辭之兆寔始其謀遺君父之憂而

豈謂一有為之二字先覺者乎夫國之論大功者不可以妄取不

可以枉致必咨籌畫乃著不顯不競而分豈妨全美當削

平西蜀乃言語侍從之臣擒剪東吳則訐謔廊廟之輔較

其時一作德則有異言其力則不倫何乃捨一作取其所重一作

輕而錄一作拾其所輕一作重存一作錄其所小而畧其所大且

奢靡是嗜而曰愛人以儉授一作無守而曰慎才以補斥諫

諱于外豈不近之蔽聰乎舉中心烈之廣豈不近之匿愛乎

焉一作鳥有蔽聰匿愛家範無制一作而能垂法作程憲章百度

謹按謚法曰敬者夙夜儆戒曰敬書曰敬明乃訓易曰敬

以直為內而不肅何以形于外憲也者刑也法也載記曰



以直內內而不肅何以形于外憲也者刑也法也戴記曰

憲章文武又曰發慮憲義以為敬恪終始載考歷位未嘗

劾一法官讞一小獄及居重位以安和平易寬柔自處考

其名與其行不類研其事與其道不侔一定之辭惟精審

慎異日詳制貽諸史官請侯蔡寇將平天下無事然後都

堂聚一作叢議謚亦未遲謹議勅賜曰忠一作皆唐會要

贈太保于頔謚議

王彥威

議曰于頔剛毅特立博遊文藝蘊開物成務之志為從橫

凋儻之才刺湖州復南朝舊陂以溉人田由是斥一作鳥鹵

生稻梁歲時大化得丁壯之物籍者取什一代貧人租入

故輕重以濟江南卑濕送終者無懸窆封樹之制高則不



一作不可 隱深則及泉土纔周棺水至露齒頓悉命以官地收

塞當時稱之為蘇州則繕完隄防疏鑿畎澮列樹以表道

决水以溉田其為襄陽當吳少誠弄兵王師不乏糧五字或作

王師有征軍 不乏見糧 軍或作 未嘗退表克吳房郎山生得賊將邊

以兵柄授之推誠於人有古將畧然惜其不能善終如始

奉初以還跋扈立名滿盈不戒則有司擬議之際安可不

善善而惡惡哉元洪刺郡以官事被謫中貴人銜命部領

便道之徒所路出于漢頓邊命武士持刃捕捽洪既就執

王人徒歸又不奉詔出師而西抵于鄧軍聲甚雄人聽日

駭夫師出以律其出不命時人不能識其指歸王者功成

而作樂諸侯則否頓之反旆於蔡也作文武順聖樂貞元



而作樂諸侯則否頓之及施於蔡也作文武順聖樂貞元

御寓務求寵綏有司請編優詔許之一作莫逆事出一時之澤

樂作諸侯之庭良可惜哉然則如頓者是知樂之可作而

不知禮之不可作者也迹其馭衆為政之術盖初以利興

害去為已任而令行禁止其源出於法家者流文深意苛

有犯無捨至有屋誅同命之慘然未嘗別白其罪以示顯

戮人到于今而冤之洎乎天姻一作恩下浹元侯入覲朝廷

申婚姻之好復以宰相待之則又子罪官貶而連起國獄

搢紳之論寔益非之謹按謚法殺戮不辜曰厲悞狠遂過

曰厲請謚為厲或曰頓頓字一作太保繇文學政事而揚歷中外

卒當登壇補袞之寄推於事任亦謂難能則易其名者宜

兼舉美惡二字以正褒貶今特謚為厲或有未安愚以為

五  
余生



不然誅

一作夫

類能而授聖人之勸勉議謚貴當有司之職

分禮經言謚蓋節以一惠至於論譔之際要當美惡咸在

細大無遺議乎謚

一作易

名則以優迹春秋之義也况援其

功不足以補過契其美不足以掩瑕其馭下也任威少恩

其事上也失忠與敬謚之為厲不亦宜乎勅賜謚曰思

一作皆唐會要

晉謚恭世子議

白居易

晉侯以驪姬之惑殺太子申生或謂申生得殺身成仁之

道是以晉人謚為恭世子載在方冊古今以為然居易獨

以為不然也大凡恭之義有三以孝保身子之恭以正承

命臣之恭以道守嗣君之恭若棄嗣以

文粹作於

非禮不可謂



命臣之恭以道守嗣君之恭若棄嗣以作於非禮不可謂

道受命於非義不可謂正殺身以非罪不可謂孝三者率

非恭也申生有焉而謚曰恭不知其可若垂之來代以為

訓戒居易懼後之臣子有失大義守小節者將奔走之將

欲商權敢徵義類在昔虞舜父頑毋嚚舜既克諧瞽亦允

若申生父之昏姬之惡誠宜率于道以幾諫感君心以至

誠雖申生之孝不侔於舜而獻公之頑亦不迨於瞽蓋以

烝烝之乂俾不格於姦乎故咎之始形則齋慄祗載文粹有而

字為虞舜可也若不能及禍之將兆則讓位去國為吳太

伯可也若又不能及難之既作則全身遠害為公子重耳

可也三失無一得於是乎致身於不義不祗陷父於不德

不慈負罪被名以至於死臣子之道不其惑歟夫以堯之



聖書美曰允恭舜之孝書美曰温恭今以申生之失道亦

謂曰恭庸可稱乎周之衰也楚子以霸王之器奄有荆蠻

光啓宇土赫赫楚國由之而興謚之為恭猶曰薄德今申

生殉其死不顧其義輕其身不圖其君俾死之後弑三君

奚齊卓子懷公殺十有五臣荀息里克不鄭祁舉其華賈華叔堅

也實啓禍先大亂晉國則楚恭之得也如彼申生之失

也若此異德同謚無乃不可乎左氏脩魯史受經於仲尼

蓋仲尼之志丘明從而明之無善惡無大小莫不微婉而

發揮焉至於申生之死也之謚也畧而無譏何其謬哉何

以覈諸且仲尼修春秋明則有凡例幽則有微旨其有君

不君臣不臣父不父子不子者率書名以貶之故書曰晉

太子申生不言晉人而書晉侯且各太子者蓋



侯殺其太子申生不言晉人而書晉侯且名太子者蓋明  
晉侯不道且罪申生陷君父於不義也以微旨考之則仲  
尼之明貶可知也文粹集本作矣以凡例推之左氏之闕文可知  
矣嗚呼先王之制謚豈容易哉善惡始終必褒貶於一字  
所以彰明往者而勸沮來者故君子於其謚無所苟而已  
矣繇是而言則恭世子之謚不亦誣乎不亦誣乎

改恭太子

一作改恭君

謚議

李谿

魯僖公五年晉殺其太子申生先聖之書惡用諛也是時  
國中請謚不亦過乎詩曰溫溫恭人唯德之基亦曰溫恭  
朝夕執事有恪皆極言也是故子服景伯戒其徒曰陷而  
入於恭閔子馬國語作閔馬父笑之為諷作謂周恭王能庇其國語無其



昭穆之闕而為恭楚王能知其過而曰恭先王恭亦不  
敢自專稱曰自古在昔由是知恭固不易名也今觀申生  
之事未有得其稱者夫禍機將發子與之謀狐突之諫明  
而知之既不肯用至於將死之日復不能以六日之狀自  
明而曰君安驪姬君非姬氏居不安食不飽我辭姬必有  
罪是我傷公之心也乃受賜而死嘻越哉其過也獻公雖  
闇昧好聽讒非中心知之而猶好之也以晉國之地方千  
里財用之給士女之衆求聘妃后豈無超於驪姬者哉然  
而獨任專寵諸姬莫奪者得非希意釣情機切其密以傷  
君心使然耶如此則必以姬之行爲善以姬之言爲實安  
而任之漸至作亂史蘇所謂其受逞而不知至夫事狀明



而任之漸至作亂史蘇所謂其受逞而不知至夫事狀

著姦詐漏洩知其不善顯其不實如醉而醒如寐而覺震  
電憑怒執而戮之必使夬然剛決矣復安有傷心至於不  
安居飽食哉設令既戮之復思其儀質而怵悵者則亦念  
其欺罔忿恨矣謂恐傷心無乃謬歟且申生將使獻公達  
嘉聲於億載鎮令譽於千古甚於安其居飽其食也失令  
名於後裔貽讒言於孫謀甚於居不安食不飽也推此大  
義傷心猶亦不害况於無傷而遽至死耶遂使長惡不懲  
譖二公子豈曰能庇其昭穆之闕乎沉迷不返人諫而拒  
豈曰能知過乎親不能庇非執事有恪也過不能知非爲  
德之基也乃此疑滯不通之論謂之恭君亦已過矣謚法  
曰壅遏不通曰幽如申生者真是也稽之典法改謚曰幽



太子使夫後代知所以事君父之道必左右輔弼使不陷  
令名於簡冊之中不獨虛死其身偷安尊者於日夕而已

太子使夫後代知所以事君父之道必左右輔弼使不陷  
令名於簡冊之中不獨虛死其身偷安尊者於日夕而已

太子使夫後代知所以事君父之道必左右輔弼使不陷  
令名於簡冊之中不獨虛死其身偷安尊者於日夕而已

文苑英華卷第八百四十二



艾苑英華卷第八百四十二

誄一

誄

北齊盧紀室誄一首

梁度支尚書陸君誄一首

從子永寧令謙誄一首

隋秦孝王誄一首

盧紀室誄

盧思道

齊正統二年秋七月司徒記室參軍事永安鄉男范陽盧  
詢祖卒先民有言惟德可久抑又聞之惟名為壽爾之無  
祿沒而不朽乃援弱翰告哀哀友遂作誄曰

皇虛耿邈師緒蟬聯大儒漢世名公魏年司徒藹藹撫翼

冲天尚書壘壘亦稱象賢若人擢

一作

秀絕後光前發榮

隨浦韞耀春田爰在弱齡孤根回立內無怙恃外寡朋執



行有餘力藝無不習善價斯待香名允集下學上達鑽幽  
洞微九流百氏異軫同歸文成鍾律韻響珠璣麗詞泉涌  
壯思雲飛雄州擢第言割其楚我實裒然觀國而舉自茲  
不調多歷年所游泳儒玄從容嘿語納於大麓崇建府朝  
八紘所掩車乘翹翹我有明德乃應嘉招超自幕下來儀  
鳳條應徐並轍潘顧齊鑣聲華簪帶譽動朋僚逝矣江陰  
承風請胡莊生喻指季子觀樂立朝所寄俊才優學懸河  
自口靈珠在握乃參軍事仍贊中鉉大冲所縻德施攸踐  
同推麗則俱謝蟲篆何才之高何位之鮮天下士也宜享  
多福豹變其文鴻漸於陸神之聽之于何不淑營魄遂往  
奇儀在目嗚呼哀哉昔余與子分重契深譬諸投漆如彼



新金余慕大隱子惟陸沉等趨

一作超

宮閣並綴衣簪春臺

共踐秋水借臨還馬齊轡出蓋連陰良書濁酒求嘯長吟  
美言俱贊闕行同箴娛樂未幾嶮阻相尋情既無極憂亦  
難任云胡不吊亡我知音百年已矣萬事傷心嗚呼哀哉  
亭伯君山並嗟湮滅荀粲王壽同悲夭折蘭菊無墜鍾鼓  
不絕之子云亡何愧前烈靈衣襲几奠酒盈杯故庭飛籜  
虛帳凝埃僕流離而涕泗驂顧慕以遲迴出南陽之舊道  
掩北邙之夜臺趙卿之銘已勒滕公之隴未開臨象設而  
不面詎幽魂之可來嗚呼哀哉

梁故度支尚書陸君誄

江惣

君諱襄字師卿吳人也祖惠徹宋車騎府法曹行參軍父



開揚州別駕齊永元紹曆蕭遙光謀反伏誅閑以州職

端見害子絳其日并命忠孝之道萃此一門襄時年十四

號毀殆城布衣蔬食終于身世起家著作佐郎出為永寧

縣令累遷臨川王廬陵王法曹外兵記室入為太子洗馬

掌管記中書舍人管記如故為丹陽尹丞俄遷太子庶子

掌管記揚州治中太子家令領國子博士管記如故丁母

顧夫人憂廬乎墓所服闋又從家令轉中庶子並掌管記

遷中散大夫金華宮家令出為鄱陽內史除尚書吏部郎

秘書監領揚州大中正度庶支尚書太清二年三月京師

傾覆君竄迹還鄉吳民陸黯起義民攻郡擾攘之際憂憤

而終春秋七十有二余避世河濟暫之吳國百舍不容干



皇無饋薛公國士之眷惠好之深朝同飢粥夕共瓢飲契  
關晤言流連晦朔日月逝矣懷古何忘臨哀能誅久願推  
筆時事屯遭不遑削藁梁季適越未戢干戈世人仕累爲  
物所役杼軸於懷四十餘載隋開皇九年於長安致仕懸  
車已泊就木幾何但東海成田南冠末繫龜山更促空想  
吹笛之哀馬角徒生絕望通波之水嗚呼哀哉攬涕操觚  
乃爲誄曰

矯苗碩茂完裔繁昌賓門穆穆筮仕鏘鏘食采命氏遐哉  
陸鄉四昇臺省八辟賢良分柯振葉令聞令望玄糴朱鞞  
翠弁金鑑流聲世祀列讚祠堂別駕貞烈志存名教捐生  
徇一作主知死不撓暉映泉壤痛此忠孝於鑠夫子積德



累仁韜光戢耀隱璞含真居哀能痛至情通神淚枯壠樹

哀感馴禽求慟家禍長號不辰玄黃絕睇蔬布終身心符

屈婢維騷婢直以亡身或作是非室等原貧分其共感內族外姻求之

今古斯為異人月下奏章螢前讀史給紙蘭臺觀書洛市

強學待問潤身為已結髮濯纓登朝入仕昂昂逸驥逐日

千里宛宛長離陵江迅起枳棘栖鳳化行乳雉平臺累陟

石扇蹇履跼一作雌伏不競焚絲自理倚席無譏師訓胷子

驥足時務俊民斯俟秋實選能春華備羨思媚儲后遊息

承華書記策擢爵命增加彈碁擊筑沉李浮瓜迫隨飛蓋

侍從鳴笳二儀廻幹四氣淹除離景遽沉前星奄滅撫已

惟舊懷恩守節昔荷故臣攀號聲折登高能賦大夫就列

式肇更奉清切脩竹貞松含霸抱雪下車軒日一



金華式肇更奉清切脩竹貞松含霜抱雪下車軒日一作

求瘼康時良辰坐嘯朗夜卧治懸魚化靜佩犢去思廣弘

條教精察毫釐典選搜揚操刀密勿一作不素朱紫傍無

請謁秘署學林得人超忽延閣緹素校文遺闕上妙鉛槧

譽成若月鴈行攸序龍作疑簡才讓珠不拜賜劔恩來帝

曰俞往爾行兼該金城失險王弩流災年臻几杖病息草

萊世故天禍臣悲主辱露晝朝陽風驚夜燭黃鶻超遙白

駒何促事迫歸魂依然塔足悠悠世路辛苦難覓尋戈滿

道暴骨交衢家無半菽地絕飛芻念君桑梓零落凋枯傷

君并邑子矣崎嶇喪亂絕卜葵藿荒蕪淒涼故友擗標遺

孤臨穴外野撫棺窮途嗚呼哀哉為善豈懼修名難假德



履中和道周文雅不朽之迹非謂泉下壘壘清名一作冷

冷獨寫嗚呼哀哉

從子永寧令謙誅王僧孺

余之從子謙字幼光以昭陽紀歲徙賓旅月啓足閩隅

日泉岫是殲才子實褒俊民若其孝親睦友故非天墮地

出異才絕學如有鬼告神授玉懷瑕而可指桂含蠹其取

傷孰與九德彰於造次百行動為表徵一作吐論含毫宣

赴鍾瑄標心用已懸符矩矱疑作惠響棲道一作清心可

鏡和而靡屈簡而周爽邃若疑雲潔如止水無慙座右不

愧屋漏蒼苔繞路素塵滿席蕭索庭戶靡事鮮明沉淪典

籍將絕弔賀室如夏甫狀等安有所累清塵一作安其唯

不能忘懷藝而巳斯美宜久宜長而驥驟之步中行鸞鶴



不能忘懷藝而已斯美宜久宜長而驥騄之步中行鸞鷲  
之翹未矯一歸寥廓長反虛無雖東隅再暝一作鉗丙之  
御無及北顧相望鬚首之數不盡而恒化非常人所不免  
况風雲萬里間此山川客思故鄉次房之念何極輕棺反  
蜀允南之思可知而魂兮耿耿扁舟靡靡生人之望已冥  
死歸一作父之期又阻痛心傷目豈伊一事無以少寄辛傷  
故復誅之云爾

昭昭洪胄映策光書遠羸避項從衛遷徐基忠踐孝抱約  
懷虛有顯而默匪屈伊舒如茲邴魏譬彼董踈入登高闕  
山啓精廬瞻星畫野望閭推車履仁不匱蹈道有餘九世  
盛矣七葉光諸往弼睿主來傳英儲峨峨三祖羅室並居



前瞻紫闕傍望白渠高軒霞被四馬龍櫪一作櫪温温司武

皎皎秘書義高松竹價重璠璵元昆世父重規疊矩容與

學丘徘徊詞府青紫已拾大夫斯取盛藩往相名畿來撫

暉光不已驚生之子稷稷萬尋昂昂千里實鳳縻雜真龍

非似均情遽寤得意莊李室有虛白門無囂滓遺心沮勸

忘懷愠喜貧靡斯攝疑作攝賦疑作富其無耻險而不峭方而

能理德有潤身學斯為已逸羽難集孤峰易峙南邁瑤琨

西踰杞梓人亦有言名為實使譽傾邦國價騫州里崇蘭

自芳珥玉自光汪汪巨壑曖曖重墻靡造靡請不迎不將

久而愈敬狎而愈莊即無矯資一作即斯無矯此有循常默非蓄

短顯弗用長豈伊墜岸如彼懸梁唯學已聚待問則強備

在三才兼下五行亦稅其中于彼王吏如龍宮楚有斯為



在三篋兼下五行亦稅其中于彼王吏如龍宮楚有斯內  
待蘊此上才安茲下位儲扉始闢傳府初開爾其戾止碎  
彼昔才從斯簡帝仍此追陪何以 自茲翰飛傍佐戎

列來攝儒衣儒衣濟濟訪對斯歸是義罔惑唯禮無遠悠  
悠越障决决閩海薄言銅墨蒲密斯在孰云識吏政均舊  
宰循猛是兼絃常無怠補袍方服治情莫改增貲匪課歸  
民自倍十郡爲則百城斯採化日未逢政稱異等斯痛斯  
傷喪善殲良妖同武擔疾甚清漳闔棺陋邑掩觀蕪鄉鳴  
呼哀哉耿耿輕軀悠漫長塗 一作悠 悠漫塗 風生閭闔日去昆吾  
空歸故國寧識舊都水鳴秋鶴岸集寒鳥寒不夜哭惟獨  
呱呱茫茫大塊杳杳玄墟嗚呼哀哉伊吾與爾大別唯名



肥泉猶接瓜瓞未輕義雖子道思一作實友生歡憂共日

險泰均情如菊有芬如蘭有薰別唯慕類居實有群盡日

持論遙夜披文漸漬羲老祖述淵雲唯昏及旦自旭徂曛

人道實難譬彼徂湍驅車崢嶸執手河干三川縈薄七嶺

悠漫自茲不見心譬廻瀾歲竹會面日望音翰歡無一緒

悲有萬端濛陰遽戢扶景易殘即斯大暮為此一棺山足

難曉壘首易寒秋蟲相叫暮羽來搏宿草行沒宰樹方攢

昭塗長已疑大夜斯安孰知冥默徒此汎瀾嗚呼哀哉

隋秦孝王誄

隋煬帝

維開皇二十年六月二十日丁丑上柱國秦孝王薨于仁

壽宮嗚呼哀哉八元八凱濟濟虞則周南召南赫赫周國

明德天寶庚子歲我剛克鳴呼哀哉



於穆孝王紹彼

一作慈

明德天實喪予殲我剛克嗚呼哀哉

如何上靈降此災否國喪宗臣家亡千里嗚呼哀哉爰初

不豫冕旒視疾及至大漸停鑾駐驛親臨屬纊俯觀徹瑟

動皇情痛深慈膝一辭明世千秋長慕如何綿綿終古

神秋卜宅將歸泉戶梁山之陽未寧后土嗚呼哀哉余寡

兄弟愛篤彌深奄然零落痛體傷心嗚呼哀哉追悼無及

永分古今神雖虛翳

一作神靈雖翳

徽聲靡替誅王德音貽千百

世乃作誄曰

皇隋啓運應天順民保茲七百靜彼四隣利建宗子藩屏

懿親孝王惟名俾侯于秦爰自聖章天性誠愿色養烝烝

孝立名建恭近於禮耻辱斯遠嘉之弗忘懼而無怨孝悌



之至通於神明溫溫居德肅肅厲精恭敬表志退讓爲情  
辯此棠棣敦斯鶴鳴仲稱令弟叔曰仁兄荷歎我弟好學  
無替九流日修三餘卒歲琴臺夜開書帷晝閉聰敏若神  
雄辯無滯妙矣聲律明哉龜筮玄象風角於焉及睿允文  
允武多才多藝惟善惟樂爲仁爲惠天挺出群英圖命世  
欽若孝王容止堂堂振鷺將集鳳雛斯翔人之領袖國之  
輝光輝光伊何肅肅翼翼義以處身仁以經國明燭繫符  
財成淵塞靖恭爾位好是正直令聞令望無反無側皇枝  
良幹日富英聲宣風作伯盤古維城東京舊都河南殷博  
惟我哲王行臺惟寔飛轡峻函褰帳伊洛德被汝墳仁行  
華毫西秦右地實賴英雄寔惟王化

一作  
匪他

乃即龜蒙惠和



布澤易俗移風疊疊孝王仁而能斷德敷大國有符公口  
移鎮樊征述職江漢地接寇讐稜威靖難文德招遠懷勞  
伐叛暨輟外藩入侍天軒典茲戎衛仍居納言寶劔橫曜  
豐貂尤溫周衛清切敷奏便繁獻替惟允禁旅斯敦偽陳  
不恭軼我炎鄙王赫斯振將清江涘圖斯元帥難全其備  
唯我孝王膺茲無愧恭行天討受脤建旗申威鄂渚鞠旅  
江湄軍容赳赳逋醜一作雲陳不布高城靡持泥首  
銜璧請命于台兵不血刃野無橫屍善戰不陣我第于茲  
金陵戡定飲至京師廣陵淮海一都之會牧彼頑民作相  
于外時雨隨車棠陰逐蓋惟晉太原寄隆望大表裏山河  
要衝襟帶東自維揚一作揚越廻旌轉旆善政廉平於斯為最



胡虜畏威氓黎荷賴烽火戎馬俱清邊界寒暑失御庸作

痛 衛弗聞言旋京邸去彼叢臺扈駕仁壽撫席巖隈連綿

藥餌歲去年來秀而不實禍極生災天胡不吊木壞山頽

嗚呼哀哉至尊廢朝而悼傷皇后輟膳而摧痛甚秦國之

未辭劇梁武之長送昆弟哀哀而日嗟僚友嗷嗷而悲慟

嗚呼哀哉歎日月之不居何卜遠之詎促旌旒飄飄而從

風笳管酸嘶而響谷服馬顧而不能行挽夫悲而不成曲

霜霰落兮山谷寒木葉下兮丘壟殘風颼颼而吟樹泉幽

咽而悲湍離群之獸絕跡孤飛之鳥悲酸背離宮而東轉

歷山邱而北度去甲第之樓臺即荒田之丘墓昔時為鑿

而戒途今日靈輻而啓路臨朝謁之平衢求絕茲之一步



儻若神而有靈幾悲傷而留顙嗚呼哀哉棄永一作白日之

昭昭襲長夜之悠悠苦玄尚而無曉悲黃泉而求幽溼盛

年於萬古丑壯志於千秋嗚呼哀哉慟友哭於秋季悲復

歸於故地尹形遊而不遷何魂荒之空志嗚呼哀哉酒罇

浮塵兮獨蒲琴絃含風兮自斷冥夜久其何期焉知歲月

之長短孝王與我體密情親孔懷之篤有踰常倫昊天何

酷哀哉哲人柰何吾弟先我長淪煩寃痛毒悲恨何陳嗚

呼哀哉痛毋弟之同胞棄共被之寒郊豈止三荆之變色

非唯四鳥之分巢遽一朝而云逝曷何去而何止形未捨

自言猶在耳彼蒼者天子何甚矣嬛嬛一作俾俾友于哀哀吾

子痛當柰何痛當何已想髮髯而不見猶盤桓而佇立空



撫膺而莫追抑飲淚而何及嗚呼哀哉嗟地久而天長終

倫彼

疑作  
淪沒

乎幽方徒春華而秋落不復見我第兮孝王何

謝安之蔬食豈子路之喪亡獨端憂而無

一作  
誰

告徒哽塞

而追傷悲莫悲兮長別痛莫痛兮終絕因悽愴以寫情慟  
入琴而永訣嗚呼哀哉

*[Faint bleed-through text from the reverse side of the page, including characters like 嗚呼, 哀哉, 終絕, 悽愴, 入琴, 永訣.]*

卷一百四十一

卷一百四十一



文苑英華卷第八百四十三

誄三

誄

隋新城郡東曹掾蕭平仲誄一首

平城縣正陳子幹誄一首

德先生誄一首

衡州刺史東平呂君誄一首

虞鶴鳴誄一首

隋新城郡東曹掾蕭平仲誄

陳子良

蕭平仲字其蘭陵人也梁文皇帝之玄孫鄱陽王之曾孫也鄱陽嗣三之孫定襄侯之第五子也派清瀾於大潢分喬枝於若木君降生昴宿挺質珪璋孝友溫恭仁慈亮直



其形曲而雅其神俊而明耽思群書研精衆藝盡人間之  
能事極天下之奇才江淮貴遊獨稱領袖故可以坐覲羔  
鴈俯拾朱紫至如南山爲志不能北面事人詩書自娛耻  
與絳灌等列洎有陳失馭西遷於隋而兄弟十人白眉斯  
在棠棣之詠事等姜肱君子義之高其行也屬皇期有道  
咸序搢紳乃拜吏部外郎東宮學士冀州司法參軍禮部  
員外郎新城郡東曹掾從班列也君莅政能官咸熙庶績  
所在遺愛置言成範至如纓紱之士草萊之客莫不聆嘉  
聲而雲萃冷德音而風趨李膺曩號楷模王尚昔稱賢智  
方之茂如也適應入踐常伯超補台司如何靈祗感我明  
哲春秋五十有五大業九年二月十五日卒

一作於新城



郡之官舍嗚咽哀哉余與夫子頗有親連少敦莫逆既同

羈旅彌篤綢繆非無陸機之書

詩一作

尚有鍾儀之操誰謂

吉士奄逐隙駒嗟乎盛年何晚

時一作

促之如此也嗚呼哀

哉昔之絕絃軫歎聞笛傷心余雖謝古人寧不悽慟是知

身歿名存寔由著述况復故人景行何能泯之敢以聞見

乃作誄曰

嗚呼哀哉粵若高祖大造惟梁德侔五帝道冠百王赤眉

作梗黃屋云亡有媯之後應運遐昌君之顯考耻為委質

在行既高居賓坦逸篤生夫子如披雲日像形信典聲名

本實機神電舉雅調風生還同照乘有類連城學逾班固

才冠劉楨金湯失險天猷有陳幸逢隋德預沐堯民青蓋



西度紫氣東淪依依去楚悽悽入秦梁毫之郊忽傾風樹  
結廬狎鳥穿池憑霧兄弟十人義聲咸布爰降綸綬特預  
銓衡龍樓振藻司寇馳名俄居郎署昇朝擅美含香趨奏  
事禮承祀抑抑威儀彬彬文史涪水旣臨郟城是面視民  
如傷事心惟戰周震善政潘岳能官企彼前哲顧已非難  
余之室人君之從妹加以篤欵頗蒙提誨銘之在心沒齒  
唯佩契闊關隴連翩蜚代余任主簿眉山之川亟會琴臺  
兼遇名賢化朝月夜畧酒題篇近之新城暫申累日謂君  
積善永保元吉不言則後忽嬰斯疾如何清輝心辭蘭室  
嗚呼哀哉承諱驚惶阻喪慟泣前悲未盡後哀仍集白馬  
不追素車安及悲人卅已兮太促歎死生兮異路玄壤冥兮



不追素車安及非悲人世世今太促歎死生今異路玄壤宜今  
難窮黃泉寂兮易暮客位空而聚塵書臺掩而生靈嗟古  
人兮神交念往哲兮虛通淚有竭兮心尚感聲有止而哀  
無窮宿草衰兮疑秋露白楊慘兮生悲風痛遊魂兮安在  
徒醜酒兮招空嗚呼衣哉

虛通

疑作靈通

平城縣正陳子幹誄

前人

昔聞子路雄烈赴難如歸先軫忠貞雖死無悔故能貽芳  
塵於後世殉一作節義於遐年况乎勇嗣前修功深曩代

者豈可使身名頓滅典籍無聞悲夫余弟少府則其人也  
第名子幹字元楨梁右將軍信義太守之孫陳晉安王府  
諮議吳平侯之第三子也惟元楨稟質純和天挺聰俊生  
知孝悌早擅雄才屬金陵亂離王室版蕩人倫東喪禮樂



西歸泊於一門同遷灞岸是則開皇九年之四月也家君  
有鍾儀之操懷敬仲之心遂屏跡杜門茹憂成疾忽悲風  
樹痛深陟岵其時余年十九爾始八歲伶仃辛苦實迫饑  
寒青門乏種瓜之田白社無容身之地一作溢之米已  
索一飄之飲屢空日夕相悲分填溝壑賴余以少遵庭訓  
夙稟家風曾覽五經頗窺三史追孔融之令範慕張楷之  
高蹤長安人主儀同却朔要余入室仍寄廡下遂慕西河  
搢紳公子負笈雲萃藉此束脩方濟餬口幸以爾幼不好  
弄長實庶幾因茲入學以勤以苦諒非性分何能成立隋  
齊王英禮賢待士沛獻非傳召入平臺悅其篆隸仍題銀  
榜取埒仲將足稱妙絕見美當世隴西李巨仁才華任俠



一一作與余疑宿素欽其俊又因妻以女非厥人品孰能致

之及爾委質周行策名吏部公卿籍甚士類一作趨風俄

而詔授并州平城縣正是乃深明簿領妙達治方蘊冰蘖

而不渝顧松筠而無改屬隋運將謝盜賊公行太上皇于

時留守并州龍潛汾水所管州縣咸聽指麾專物兵機式

遇寇震元楨素便弓劍立性雄昭屢剪兇渠頻蒙榮賞凡

有草竊咸資決勝以大業十二年八月有賊帥郭六郎無

即將兵三千人來侵縣境元楨受命率徒數百獨飛輕騎

手斬十人賊見威雄莫不披靡忽遭流矢斃于陣中春秋

三十有一嗚呼哀哉嗟爾輕生奮不顧命在天胡忍殲我

哲人方冀龜文以諧豹變如何馬革遂裹師元嗚呼哀哉



爾從官東西死生契闊與余一別已逾二紀往聞非命寔  
用痛心媿鶴鳴之在原悲棠棣之先落惜哉同氣宜漠何  
之嗚呼哀哉余以貞觀六年二月十日夜於相如縣夢見  
爾靈仍於夢中共馳哀慟乃涕流於枕悲不自勝嗟乎門  
祚不昌鍾此衰薄旣乏子姪終鮮兄弟顧影笑獨實切肝  
腸是知結草酬恩魏顆之功無爽出魂屢請將濟之子非  
虛雖生死之或殊諒鬼神有識不任感愴追誅友于式  
紀遺塵庶同潘岳敢詢前典而爲誄云

猗歟我祖承舜之緒爰從媯汭下居穎汝鳳飛于齊輝映  
于許宛彼長陵離江而舉攀手桂林篤生翹楚淮海喪亂  
關河播遷忽傾庭蔭痛結昊天惟我兄弟泣血連翩余雖



弱冠爾尚童年立雖無地窺竈無煙余稟家風世敦經史  
崇儒教俄而成市衣食是資殷憂備履爾因脩學遂能  
克已孝敬有裕才華難擬言行無擇自此揚名偏工篆隸  
獨擅嘉聲爰參選部乃任平城金科是執玉律逾明尤便  
弓劒本慕忠貞皇上龍潛居汾之泐兵權攸惣諸侯是制  
郭六匈渠稱兵齊衛元楨受律奮威投袂躍馬星奔抽戈  
電逝斬將舉旗罕當鋒銳忽中飛鏑在陣而斃嗚呼哀哉  
人亡勇敵衆疾英竒况逢亂世功無所施在位非重居名  
極卑不登廟食虛死何爲凡百君子各慎爾儀獨埋玄壤  
誰其賞知空令親友遙哭路岐無復蒲簡唯餘墨池露團  
宿草風響松枝山花開落隴月盈虧一朝非命千秋永離



鳴呼哀哉余於縣府春宵獨寐忽覩爾靈夢中相值執手  
嗚咽其疑作共傷憔悴語未及終儻如電駟寔感我心寤乃  
驚悸恍焉如失伏枕流淚曾聞賁父魯侯命志亦承揚贊  
宋策云記矧伊義勇取埒無愧非余所述誰當在意興言  
遠感發增情思援翰寫心式旌遺事嗟爾義夫英聲不墜  
嗚呼哀哉

德先生誄

李華

或問曰德先生者奚氏余曰南陽張姓有畧其名維之其  
字也或曰與古誰倫可造七十子乎余曰七十子或質或  
恒人方於賢原憲文粹作思宓不齊其比也或曰大哉余曰七  
十子親聖人之道者也七十子行聖人疆畛之際維之得



聖人衣冠之潤向使獲親聖人則鱗差耕雍也或曰何嘗

而瞽余曰聖賢偕時故春秋之亂井耕惡疾左丘明卜商

皆瞽聖如夫子失司寇饑於陳蔡忠如萇弘明文粹無此字謀

尊王室而戮死君子道消故仁賢窮維之隣道昌黎韓極

文粹作拯亦以德聞與維之同病不幸二子不以病為僉不喪

中明者也或曰夫如是得無誅之余誅之曰神胡病後之

人而奪先生噫嘻哀夫文粹有人字德甫余將疇兄

故衡州刺史東平呂君誄 柳宗元

維唐元和六年八月日衡州刺史東平呂君卒爰用十月

二十四日藁葬于江陵之野嗚呼君有智勇孝仁惟其能

可用康天下惟其志可用經百世不克而死世亦無由知



焉君由道州以陟為衡州君之卒二州之人哭者逾月湖

南人重社飲酒是月上戊不酒去樂會哭于神所而歸余

君求州在二州中間其哀聲交于北南舟舡之下上必呱

呱然蓋嘗聞千古而覩于今也君之志與能不施于生人

知之者又不過十人世徒讀君之文章歌君之理行不知

二者之於君之獨本末也嗚呼君之文章宜端於百世今

其存者非君之極言也獨其詞耳君之理行宜及於天下

今其聞者非君之盡力也獨其跡耳萬不試而一出焉猶

為當世甚獨本重若使幸得出其什二三則巍然為偉人

與世無窮其可涯也君所居官為第三品宜得謚於太常

余懼州刺史二字集之逸其辭也私為之誄以志其行其

前日... 死魯郊其靈不施濯濯夫子胡索其義...



余懼州刺史作史之逸其辭也私為之誄以志其行其

詞曰：腐死魯郊，其靈不施。濯濯夫子，胡索其儀。冠履義

于櫓，詩書忠貞。繼佩智勇，承綦獨本跨騰。商周堯舜是師

道不勝禍，天固余欺。鬼神齊集作怒妖孽，咸疑何付之德

而奪其時。嗚呼哀哉！命姓惟裔集作勤唐，以力輔寧萬邦。

受祚集作爾國，維師元聖。周以降德，世征五侯。伊祖之則

嗣濟厥武，前書是式。至于化光，爰耀其特。春秋之元儒者

咸惑君達其道，卓焉集作孔直。聖人有心，由我而得。敷施

變化動無不克，推理惟功。舒文以翼，宣于事業。與古同極

道不苟用，資仕乃揚。進于禮司，奮藻含章。决科聯中，休聞

用張。署讐百氏，錯綜逾光。超都諫列，屢阜其囊。帝殊爾能

人服其智，戎悔厥禍。欵邊求侍，咸集作選邦。良難乎始，使



君登御史贊命承事風動海壖皇威以致來物征賦甲茲

郎吏制用經邦時推重器諸臣之復周官匪易漢課賡奏

鮮云能備君自他曹載出其伎集作於技筆削自任群儒蜀本作倫

莫集作革議正郎司刑邦憲為貳逖佞肅邪邠州本作亂逖佞肅誦諛

其畏八字集注作糾逖伊肅邪諛其畏遷理于道集作道民服民一作民服休嘉思

踈若昵惕邇如遐實閉其閣而撫于家載其愉樂申以舞

歌賦無吏迫威不刑加浩然順風從令無譁絲集作繇蠶外

邑我蠶盈車雜耕隣邦我黍之華既字其畜亦藝其麻馨

鼓斯屏人喜則多始富中教興良廢邪考績既成王用興

嗟陟于嶽濱言進其律號呼兩竭謳謠北溢欺吏悍民先

聲如失逋租匿稅歸城自出無并既息罷羸乃逸惟昔舉

齊盜奔于隣今我與仁化為齊人惟昔富人或服之粟今



聲如失通租厝稅歸城自山山垂并并既自息能能羸乃逸惟昔

善盜奔于隣今我興仁化為齊人惟昔富人或賑之粟今

我厚生不竭而足邦思其弼人戴惟父善胡召災仁胡罹

磬俾民伊怙而君不壽矯矯貪陵乃康乃茂嗚呼哀哉廩

不餘糧集作食藏不積帛凶厚族姻外調賓客恒是懸磬逮

茲易簣僮無凶服葬非舊陌嗚呼哀哉君昔與余講德討

儒時中之奧希聖為徒志存致君笑詠唐虞揭茲日月以

耀集作羣愚疑生所恠怒起特殊齒舌噉噉雷動風驅良

辰不偶卒與禍俱直道莫試嘉言罔敷佐王集作王佐之器窮

以郡符秩在三品宜謚王都諸生群吏尚擁良圖故友咨

懷累行陳暮是旌是告永永不渝嗚呼哀哉

虞鶴鳴誄

前人

虞鶴鳴誄 前人 伯



維某年月日前進士虞九臯字鶴鳴終于長安親仁里既

克葬于高陽原二三友生皆至於墓哀其行之不昭於世

追列遺懿求諸后土申篤嘉名寔曰恭甫乃作誄曰

昔集作吳虞之分爰宅上陽其後優游在越為鄉延詡輔漢

恢定封疆東徙之賢時惟仲翔曰預曰喜在晉克彰義篤

斯久集作文有苾其芳秘書多能垂耀于唐洎于漢陽世德

以昌君先父終沔州刺史毗贊尚父休徽用揚惟我先君並時翺翔

洽主記室蔚其耀蜀本作輝光實契伯仲求求不忘漢陽元子

寔紹其美傳習儒集作餘風彪炳文史克恭以孝惟禮是履

譽洽于鄉論為秀士百郡之選叢于京師昧沒騰藉乘凌

蔽欺生之始至則奮其儀退然集作默以謙人悅而隨名鄉

是學先進成推方出群類振耀于時禍丁舅氏漂淪海濱



蘇欽生之始至則奮其儀以退然集作以謙人悅而隨名

是學先進成推方出群類振耀于時禍丁舅氏漂淪海濱  
林訃號呼匍匐增悲喪有幼主禮或多違執徇于名而不  
是思投袂就道乘艱若夷竭誠喪具申敬裳帷萬里來復  
檟柎于墓遽不陵節儉而有度由其溫恭守以貞固行道  
咨嗟觀理興慕復從鄉賦煥發其華克不再舉聞于邦家  
倚閭千里歡咏斯多姻族盈門載笑且歌君之不淑名立  
忘阻蜀本作沮慶歸其鄉身終逆旅生死已間壽觴方舉賀書  
在途委骨歸土哀歡易地弔慶交尸神胡不仁降此大苦  
嗚呼哀哉惟昔夏首羈貫相親通家修好講道為隣既冠  
于阡思致其身升于司徒及爾繼年交歡二紀莫間斯言  
愉乎其和確爾其堅更為砥礪咸去常弦今則遽已吾其



欽然嗚呼哀哉誅行謀謚惟古之道生而無位沒有其號  
惟是友生徘徊顧悼爰用壹惠幽明是告温温其恭惟德  
之經先民有言 集作 今也是旌嗚呼恭甫欽哉嘉名

商周千里熾和  
之國之盛謂是  
大且斯民之不  
亦各立  
齊魯猶聖壤  
其方何風與  
其季克不在  
舉聞于飛  
林憐下墓  
下其信無  
其其誠  
其以貞  
國公  
其思  
其



文苑英華卷第八百四十四

封禪

大周降禪碑

李嶠

愚臣觀象銅衡紬文金版變化莫神於開闢崇高莫大於  
 富貴陰陽密運帝王操輔相之機曆數潛迴穹壤授甄陶  
 之業故謂上下同德幽明合契靈祇有命既錫造於雍熙  
 入主推功必申虔乎報謁奉符而勤一作勒是成展乎疑作宋脩  
 祀而益厚增高有道存焉其來尚矣自且昏交謝文質迤  
 遷朴畧洪荒上行於萬八千歲陵夷因革下傳於七十二  
 家披圖而考其樹風按軌而詳其陳迹莫不祇肅其事神  
 明其道龍駕帝服疆場於鄒魯之堦犧樽象爨彙結於云



亭之上成就發生之宇以爲禮神之宅未有迴輿按驛覲

中土之神靈刻石泥金崇外方之禋祀名臣於是乎斷其

去就良史

一作吏非

於是乎題其失得然則置表測日陽城當

六氣之交際

一作傑疑

林奠山太室爲九封之長神翰降生於

廊廡王畿仰矚於峯岫風霜所蓄俯鎮於三河辰緯所躔

旁臨於四岳立崇乾事坤之兆疏就下因高之位捨此地

也疇其尚焉歷千載而樸徽音罕聞先覺超百王而崇軌

躅允資元聖我大周之有天下也鼓道德之林敷恢聖神

之事業始於閩闕成於家邦輝光燭於兩朝德澤流於八

裔登庸納麓

一作錄

則舜有大功錫範陳謩則禹濟元后謳

歌而晁新革故揖讓而改物承天由牝馬而御飛龍自類



然而臻練

疑作鍊

石蓋千帝所不能及六籍所不能談者夫

兆朕鴻源網緼寶系載千嗣於改律窮桑連乎夢梓皇天

睠命積大寶而為家聖道會昌擁洪鑪而作極神基將偃

伏構僊派於昭回同遠太祖無上孝明高帝合

一作合

幾察

道盡睿躬神屈帝象而龍潛座台庭而虎變黃星造魏而

文握漢圖赤羽興熙

疑作姬

而武遷商昇天冊金輪聖神皇

帝遂荒三極奄有萬方御六辯而高馳憑九霄而下濟若

乃玄通不測之智神用無方之業超因越果名流於貝葉

之書應物隨緣迹蒲於蓮花之會秘恍忽於言象徵希微

於識錄亦猶寶應慈物推心坐雄帝之朝吉祥哀時屈已

登女皇之位此之謂神力張袞立寓蕩海夷山正八柱之



低昂理三光之盈縮乾坤

一作象

關鑰於廡下品物鑪錘於

堂

一作掌

內春生夏長循環奉亭毒之仁著往寒來奔走赴

財成之節此之謂天造左規右制俯察仰觀揆朱鳥於南  
宮契玄龜於東洛天威四臨而有截王道一家而無外均  
霜調露正六合之樞機叶軌同文立三川之朝市此之謂  
建國臨戶牖之法座垂星辰之采章嚮明而居端默以聽  
號令存於寬大規畫出於易簡循名責實而苟且之弊銷  
極深研幾而變通之理得此之謂立政焰煙灰之墜典寫  
溪谷之遺音無體無容與天地同節有法有象共陰陽通  
氣引之而被乎百代橫之而克乎四海此之謂禮樂雷電  
皆至先王以折獄致刑歲月履端君子以懸書立法殊井



皆至先王以折獄致刑歲月履端君子以懸畫止法殊井

疆而知禁畫衣冠而不犯䟽械破扃掩方戟而勝殘解網  
取杲閉圓扉而靜讞此之謂刑典操盾秉翳立於賓主之  
階絳掖摳衣聚之東西之學辨尊卑於章服觀禮容於俎  
豆委裘多暇合九德以成歌垂拱無爲援五絃而度曲此  
之謂文教因農隙而講事順天時而鞠旅定功在於歸作  
休馬保大由乎止戈然後干苞虎皮箭射貍首鞞鼓不作  
廟堂懸百勝之威尉侯無虞征戍罷三邊之役此之謂武  
德籍乎千畝所以備窳盛齊於九疑所以嚴禋享苞茅索  
乎楚入樽俎隆乎殷奠於穆顯相而公侯駿奔蕭雍和鳴  
而祖考來格此之謂孝理金玉是賤委於蘄巖之山輿馬  
不珍捐其騶裘之服御高辛之黃黼垂孝文之阜綉栝柱



茅茨未能埒其卑損藜藿羨糗飯無以儔其菲薄此之謂冲  
挹任臯夔衡旦之輔酌虞夏商周之書網羅并包商摧擬  
議衆目張而彛倫叙群才用而庶績康野無遺賢朝無闕  
典猶且昧且懃懇方宵厲惕虛心解頰博愛兼聽防六事  
察五聲檢身有常視準繩而爲度祗德罔倦刻盤盂而自  
警遺身主於循物勞已存乎逸人是以恩澤流通教化洽  
著龍荒鼠微覃寓外之雍熙鳳亢麟州奉袞中之度律遠  
安邇肅地平天成一作天王律調年珠囊叶紀棲京坻於  
隴畝逸馬牛於衢路惇嫠蒙餼班白不提閭閻無犬吠之  
驚風俗有鶉居之暇原隰驅輶之使採詩聽歌菑畬一作  
植杖之翁擊壤鼓腹和氣旁薄禎符盼蠻招一角五蹄之



仁獸儀九苞六象之僊禽毫蟬出其祥麟昆田化其珍物  
日鳥素毛而丹喙天龜玄甲而青純雲蒸霧涌拜九洛之  
璿圖電激雷奔受三清之寶冊若乃山鷓海鯨石銘巖篆  
芝符候月搖風連葉駢柯之祉神靈之所酬酢廣大之所  
薦成紛綸歲蕤紹至疊見董狐之窮墨罄簡書而未周夷  
吾之傾辯畢辭談而不盡昇平之浹洽也如彼符命之昭  
彰也若此固可以循類帝之事奉丕天之律聖上方固懷  
讓德虔守謙光升中之儀推而不蒞也於是王公庶尹牧  
伯群寮粵耆艾傳雁之儒洎蠻夷戎狄之長咸進而稱曰  
陛下欽承元命對越上玄廓天地之宏圖張祖宗之丕業  
臣妾四極驅馭百靈鼓舞發育經緯彌綸之績宜滲漉沉



潛懷柔容保之恩備是以人祇順德遐邇宅心玄符畢臻

黃瑞盡出幽贊乎祖考一作考姓之茂烈發明乎施尊之盛儀

意者三塗滅氛二室儲貺以望屬車之塵久矣帝者雖倦

焉得距而已乎伏願坦至公之懷捐獨善之意欽若大典

疇咨故實上以光七廟之休德下以納群生之福祐長為

稱首豈不美歟帝曰俞哉乃包含藝文考練風俗採儒術

徵禮官窺五歲之典章覈四朝之制度叔孫掌事容成諏

日以天冊萬歲二年臘月乙亥闢冊掖開紫微撫玄虬按

黃道叶紀先路靈威並轂五戎促節旗常一作旌畫垂象之

文六甲分營壁壘睽太陰之氣雷動海運天迴星轉踰堦

飢而南下望主臺而左薄陸離方攘煥炳聿皇以屆夫嵩



陽萬乘停鑣百司誅列文物隱地遺光滿於竹

一作宮輿獨非

徒沸川輕盪埋於石柱天子乃幸齋寢披僊惺靡薛荔之  
席陟蟪蛄之臺惟夫蠲意澄心所以至誠盡敬於是乎山  
祗護野風伯清塵王醴潛滋金砂閭涌神鍾驚曙峯巖傳  
丸乳之音寒律移暄草樹動三陽之色徵祥之報影響不  
違壬午柴燎祀昊天上帝於南岳顯祖立極文穆皇帝太  
祖無上孝明高皇帝侑神作主天子戴圓冕披大裘登三  
壇植四邸藉陳菹秸器用陶匏高炎四施耀流沙而燭滄  
海廣樂六變來象物而降天神感霏煙瑞一作露之徵延  
薰風景星之祉大禮旣畢應嘉旣臻思欲契精爽於高明  
剖靈符於峻極甲申御金蹕登玉輿環拱百神導從群后



遂陵桂萼攀松蹠跨崢嶸而出煙道排列缺而聳天門羽  
節高揮上下鳥星之次龜壇下映俯瞰鵬雲之色瓊文祕  
檢絡之以銀繩寶箠休期探之於金策交大靈於咫尺受  
洪釐於億萬然後倘佯煙霄怙悵古昔凝神於九天之上  
遊目於八紘之表睠觸石之雷雨爰單作解之恩仰斗杓  
之運行仍布惟新之令是曰大赦改元爲萬歲登封元年  
歡浹幽明慶霑動植千齡之統由聖代而連九皇萬歲之  
音自神仙而周四海休氣低而翔輦神光起而屬人抃舞  
相趨以降於行殿丁亥禪祭后土於少室下趾東南顯祖  
妣立極文穆皇后太祖妣無上孝明高皇后侑神作主戈  
矛山立玉帛星陳登澗沼之毛輯江淮之物禹會之殊方



茅山立至阜星陳登澗沼之毛輯江淮之物禹會之殊方

異俗俱執豆籩漢祠之偉獸珍禽悉加壇墠撫靈

瑟對鬱鬯之樽壘咸秩衆靈遍祀群望席以黃琮為鎮書

以青石為緘元封之謁款一作款謁方丘儀因東峙建武之推

功太析禮視北刻陽烏珥而僊鶴飛紫雲騰而黃霧起靈

之來兮如雨瑞之委兮如山於是事畢功弘禮周慶洽方

欲輯珪璧陳赫任鋪六代之禮文受萬邦之朝賀宏規大

業其盛矣哉盖溥源浸衰叔葉多故神器不還於至道尊

名或假於涼德秦嬴極恭企踵於無為之朝漢徹窮奢厚

類於盛德之事人不見義其來自久我后首出帝先遂康

天步登封降禪拉宇宙之樞衡立顯崇功一作從初定皇王之

軌式鴻勳上格於窮昊厚福旁浸於黎元煇煇煌煌亘寰



區而宣壯麗巍巍蕩蕩橫山丘而殷聲名固已轡前聖之  
規模聞含靈之耳目方使炎農抱愧愕睨一作於梁甫之  
阿姚舜欽風延佇於崇高之路天下大功成矣域中之能  
事畢矣昔者鳥獸率舞一人賦元首之篇戎夷來賓四子  
詠中和之樂時僅平而頌作俗未泰而歌興况乎臧五登  
三遠承文武之烈襲六為七近叶春秋之義神功與二儀  
並運顯號將七曜俱懸豈可使時遇無詩於皇不作臣嶠  
謬忝司牧躬陪錯事末光幸煦長傾捧日之心僊石徒攀  
終愧陵雲之筆敢承明制而為頌云

天命上君君臨下土靈祗允懷品物咸覩翁受三六時乘

九五於昭文明粵石稽古關鑠

一作鑠

六氣庭衢八荒殊隣

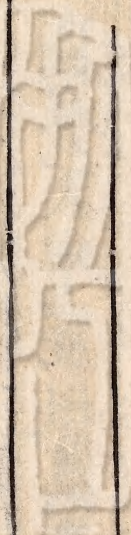


九五於昭文明學石稽古關鑠鑠一作六氣庭衢八荒殊隣  
筐籠絕黨梯航河海晏謚閭閻阜昌琴橫帝袞鼓卧蓬壺  
齊衡均度制禮作樂武戢五戎文興四學法宮布政靈臺  
視朔化偃中和人還太朴湛恩布濩協氣氛氳嘉吏歲積  
休符日聞祥開草樹慶動煙雲乾冊冊篆河圖紫文欽若  
元命率由前典道洽升中功成丕顯神筴演卦名山除單  
翠鳳銜絳玄龍御辯迴鑿左屆弭節中樞萬騎雷動群方  
電趨層壇殷薦登鑿山符駐輦星躔交神漢曲雷雨下濟  
輝光仰燭地戶開扉天牢罷獄萬歲重熙三辰改旭迎陰  
廣澤報地方畦庭合六舞筵陳兩上神靈第一作瑞巨象  
天犀牒貫銀縷函封金泥禮具德明神觀瑞淡儲筭玉斗  
賜齡金篋知崇高之可封悟梁甫之虛躡敷帝道於一藝



振天聲於萬葉

萬之可姓世宗之靈廟效德...



翠鳳游蟠文藉... 萬世傳中... 萬世傳中...

下命率由前曲... 萬世傳中... 萬世傳中...

春并日開華開... 萬世傳中... 萬世傳中...

野庵... 萬世傳中... 萬世傳中...

齊身... 萬世傳中... 萬世傳中...

卷一百四十五 甲二



文苑英華卷第八百四十五

碑二

儒一

益州夫子廟碑一首

遂州長江縣先聖廟堂碑一首

益州夫子廟碑

王勃

述夫帝重南指遁七曜於中階華蓋西臨藏五雲於太甲  
雖復星辰蕩越三元之軌躅可尋雷雨沸騰六氣之經綸  
有序然則撫銅渾而觀變化則萬象之動不足多也掘瑤  
鏡而臨事業則萬機之湊不足大也故知功有所服龜龍  
不能謝鱗介之尊器有所歸江漢不能竊朝宗之柄是以  
朱陽登而九有照紫泉清而萬物覩粵若皇靈草昧風驪



受河洛之圖帝象權輿雲鳳錫乾坤之瑞高辛堯舜氏沒  
大夏殷周氏作達其變遂成天下之文極其數遂定天下  
之象衣冠度律隨鼎器而重光玉帛謳歌及宗禋而大備  
洎乎三川失御九服蒙塵俎豆喪而玉澤竭鍾鼓衰而頌  
聲寢邵陵高會諸侯輕漢水之威踐土同盟天子窘河陽  
之召三微制度乘戰道而橫流千載英華與王風而掃地  
大業不可以終喪彝倫不可以遂絕由是山河北朕素王  
開受命之符天地氤氲玄聖舉乘時之策興九圍之廢興  
振六合之頽綱有道存焉斯文備矣夫子姓孔氏諱丘字  
仲尼魯國鄒人也帝天乙之靈苗宋微子之洪緒自玄禽  
翦夏浮寶玉於南巢白馬朝周載旌旗於北面五僊神器

宗黃高刻帝之樂三命惟圖種孫冠承家之禮禮周九德



琮璜高列帝之榮三命雄圖鍾鼎冠承家之禮商丘誕膺  
下屬於防山泗水載靈遙馳於汶上禮樂由其委輸人儀  
所以來蘇排禍亂而構乾元掃荒屯而樹真宰聖人之大  
業也若乃承百王之丕運惣千聖之殊姿人靈昭有作之  
期嶽瀆降非常之表珠衡玉斗徵象緯於天經贗據龍蹲  
集風雲於地紀亦猶三階瞰月恒星知太紫之宮八柱衝  
霄群嶺辨中黃之宅聖人之至象也若乃順時而動用晦  
而明紆聖哲於常師混波流於不問太陽亭午收爝火於  
丹衡一作滄浪浮天控涓涔於翠渚西周捧袂僊公留紫  
氣之書東海摳衣矧子叙青雲之袂接輿非聖詢去就於  
狂歌童子何知屈炎涼於詭問聖人之降跡也若乃叅神



揆訓錄道和倪辱太白於中都緝乘黃於下邑湛無為之

跡而衆務同并馳不言之化而群方取則雖復霓旌一作旌

羽旆齊人張夾谷之威八佾三雍桓氏逼公宮之制泊乎

歷階而進宣武備而斬俳優惟義而行肅刑書而誅正矧

用能使四方知罪爭歸舊好之田三家變色願執陪臣之

禮聖人之成務也若乃乘機動用歷聘棲遑神經幽顯志

大宇宙東西南北推心於暴亂之朝恭儉溫良授手於危

亡之國道之將行也命道之將廢也命歸齊去魯發浩歎

於衰周厄宋圍陳奏悲歌於下蔡聖人之救時也若乃筐

匪六藝笙簧五典折旋洙泗之間探賸唐虞之際三千翁

子攀睿化而升堂七十門人奉洪規而入室從周定禮憲

章知損益之源及魯裁詩雅頌得絃歌之首備物而



章知損益之源及魯裁詩雅頌得絃歌之首備物而存道  
下學而上達援神叙教降赤製於南宮運斗陳經動玄符  
於北洛聖人之立教也若乃觀象設教法三百八十四爻  
四十有九窮神知化應萬二千五百周易作萬有一千五百二十五十  
有五成變化而行鬼神觀陰陽而倚天地以鼓天下之動  
以定天下之疑索衆妙於重玄纂群微於太素聖人之讚  
易也若乃靈襟不測睿視無涯石柝昭集隼之庭土缶驗  
羶羊之井嵇山南望識皓骨於封禺螽澤東浮考丹萍於  
夢渚麟圖鑒遠金編題佐漢之符鳳德鈎深玉策筮亡秦  
之兆聖人之觀化也時義遠矣能事畢矣然後拂衣方外  
脫屣人間奠楹興夕夢之災負杖起晨歌之跡撓虹梁於



大厦物莫能宗

文一作

摧日觀於魯丘吾將安仰明均兩曜

不能遷代謝之期序合四時不能革盈虛之數適來夫子  
時也適去夫子順也爲而不有用九五而長驅成而勿屈  
掃雲霓而高視聖人之應化也自四教遠而微言絕十哲  
衰而大義乖九師爭大易之門五傳列春秋之輻六體分  
於楚晉四始派於齊韓淹中之妙鍵不追稷下之高風代  
起百家騰躍攀戶牖而同歸萬匹驅馳仰陶鈞而共貫猶  
使絲簧金石長懸闕里之堂荆棘蓬蒿不入昌平之墓聖  
人之遺風也遵揚十聖光被六虛乘素履而保安貞垂黃  
裳而獲元吉故能貴而無位履端於太極之初高而無名  
布政於皇王之首千秋所不能易百代所不能移萬乘資



布政於皇王之首千秋所不能易百代所不能移萬乘資

以興衰四海出其輕重雖復質文交映瞻禴祀而長存金

天逝遷奉琴書而罔絕一作網紀蓋易曰觀乎人文以化成天

下又云聖人以神道設教而萬物伏焉豈古之聰明睿智

神武而不殺者夫國家襲宇宙之淳精據明靈之寶位高

祖武皇帝以黃旗問罪杖金策以勞華夷太宗文武皇帝

以朱翟承天穆玉衡而正區宇皇上宣祖宗之累洽奉文

武之重光稽曆數而坐明堂陳禮容而謁太廟八神齊饗

停旒太史之宮六辨同和駐蹕華胥之野文物隱地聲名

動天樂繁九俗禮盛三古冠帶混并之所書軌八絃疑作絃

閭閻兼匝之鄉煙火四極竭河追日夸父力盡於楹間越

海陵山豎亥塗窮於廡下薰腹廣被景貺潛周乾象著而



常文清坤靈滋而衆寶用溢金膏於紫洞雨露均華栖玉  
燭於玄都風雷順軌冊冀翠茵藻繪軒庭鳳彩龍姿激揚  
池御殊微盼嚮不召而自至茂祉昭彰無幽而不洽雖復  
帝臣南面降衢室而無爲岱畎東臨陟名山而有事靈命  
不可以辭也大典不可以推也由是六戎宵警橫紫殿而  
縱金五校晨驅蹴玄雲而噴玉星羅海運嶽鎮川渟登碧  
墀而會神祇御玄壇而禮天地金箱玉冊益霽筭於無疆  
玳檢銀繩署靈機於不竭功旣成矣道旣貞矣歷先王之  
舊國懷列聖之遺塵翔赤驥而下雲亭吟翠虬而望鄒魯  
泗濱休駕杳疑汾水之陽尼岫凝鑿暫似銅疑作山之典  
迺下詔曰可追贈太師託藍梅於異代捩路生光寄舟



於同時泉塗改照咸亨元年又下詔曰宣尼有縱自天體  
膺上哲合兩儀之簡易為億載之師表顧唯寢廟義在欽  
崇如聞諸州縣孔子廟堂及學館有破壞并向來未造生  
徒無肄業之所先師闕奠祭之儀久致飄零深非敬本宜  
令諸州縣官司速加營葺九隴一作成都縣學廟堂者大唐龍  
朔三年鄉人之所建也爾其州分化鳥境狗罇鳴羸疑錦  
室於中區託銅梁於古地玉輪斜界神龍蟠沮澤之雲石  
鏡遙臨寶牒一作馬牒禺山之影天帝會昌之國上照乾維  
英靈秀山之鄉傍清地絡庠序由其糾合纓弁所以會同  
文翁之景化不渝智士之風猷自遠於是雙川舊老攀帝  
獎而翹心三蜀名儒想成均而變色探周規於舊宅詢漢



制於新一作成都開基於四會之躔授矩於三農之際上階

無級就擊壤於新權茅茨不剪易魯巢於故事莊壇文杏

即架椽欂一作樊峇幽蘭爰疏戶牖儀形莞爾似聞沂水

之歌列侍閭如若奉農山之對緇帷曉闢橫紉帶於西河

絳帳宵懸聚青襟於北海雖秋禮冬詩之化以洽於齊人

而宣風觀俗之規實歸於上宰銀青光祿大夫譙國公諱

崇義大武皇帝之支孫河間大王之長子高秋九月振玉

質於唐丘寶筭千齡躍璇跗於大渚我國家靈命東朝抗

表冕之尊宗子維城南面襲軒裳之重析玄元之一有亂字緒

擁朱虛之祿字位拜正節於秦京輝金璋於蜀郡玄機應

物潛銷水恠之災冊筆申寬俯絕山精之訟魏文侯之雍



物潛銷水惟之八冊筆申寬俯絕山精之訟魏文侯之

等道在而謙尊董相國之垂帷風行而俗易司馬宇文公

請純河南洛陽人也皇根帝緒列五昇於三朝青鎖丹梯

一作跨千尋一作於十紀仲舉澄清之轡未極夷塗士元

卿相之材先登一作上佐冰壺精鑒遙清玉壘之郊霜鏡

懸明下映金城之域縣令柳公諱明字太易河東人也梁

岳之英長河之靈沐雲漢之粹精一作荷天衢之元亨旌

旗赫弈於中古珪組陸離於下葉鳳巖抽律擢魯秀於龍

門驪穴騰姿吐榮光於具闕自朱絲就列光膺今宰之榮

墨綬馳芬高踐郎官之右仙鳧旦舉影入銅章乳翟朝飛

聲含玉軫臨邛客位自高文雅之庭彭澤賓門猶主壺觴

之境曠懷足以御物長策足以服人重泉之惠訓大行單



父之謳謠遂遠猶為夏絃春誦俗化之樞機西序東膠政

刑之根本上祇朝憲下奉藩維爰搜複廟之儀載闡重欄

疑作之制三門四表燠疑作矣惟新一作哲宗師肅焉

如在將使圓冠方領并行鄒魯之風銳氣英聲一變賓疑

賓渝之俗於是侍郎幽思摛鳳藻於瓌林丞相高材排鳳

姿於壁沼遺榮處士開簾詮孝悌之機頌德賢臣持節聽

中和之樂其為政也可久其為志也可大方當變化台極

儀刑萬宇豈徒偃仰聽事風教一同而已哉勃幼乏逸才

少有竒志虛舟獨泛乘學海之波瀾直轡高謳踐詞場之

閶闔觀質文之否泰衆矣考聖賢之去就多矣自生人以

來未有如夫子者也嗟呼今古代絕江湖路遠恨不得親

承妙音攝齊於荷蓑之門明奉德音襄快於...



來未有如夫子者也嗟呼人兮古代絕江湖路遠恨不得親

承妙音攝齊於游夏之間躬奉德音攘袂於天人之際撫

身名而永悼瞻棟宇而長懷嗚呼哀哉敢為銘曰

五帝既沒三王不歸天地震動陰陽亂飛山崩海竭月缺

星圍禮樂無主宗禋遂微其一其大哉神聖與時廻博疑作應

運而生繼天而作龍躍浩蕩鵬飛寥廓奄有人宗遂荒天

爵其二其尼山降彩泗濱騰氣志匡六合神經萬類夾谷登庸

中都歷試睿情貫一玄猷絕四其三其栖遑教跡寂寞河圖遠

齊出宋歷楚辭吳風衰俗毀禮去朝無麟書已卷鳳德終

孤其四其杳杳靈命茫茫天秩吾道難行斯文易失式宣六藝

財成四術虛往實歸外堂內室其五其邈矣能仁悠哉化主力

制群辟權傾終古陸離彩粲蟬聯茅土涉海輕河登山小



魯其皇家載造神風四極檢玉題祥龜金署德聿懷聖跡

同享天則廼春

疑作春

台庭爰昇袞職

其

玉津同派金堤茂

版智士高風文翁澤遠昨淳壤沃聲和俗愿載啓仁祠遂

光儒苑

其

沉沉壺奧肅肅荷除靈儀若在侍列

一作侍

如初

槐新市密杏古壇踈楹疑置奠壁似藏書

其

泛泛寰中悠

悠天下徇名則衆知音蓋寡硬石叅瓊迷風亂雅仲尼既

沒夫何爲者

其

遂州長江縣先聖孔子廟堂碑

楊炯

法象莫大於天地變通莫大乎四時懸象著明莫大乎日

月備物致用莫大乎聖人夫子諱丘字仲尼魯國鄒人也

龜龍召讖帝鴻驅八翼之軒魚鳥呈文天乙降三分之璧

五十二戰權輿繫帝之如如一一作二十七正草求也



五十二戰權輿驟帝之却一作二十七征草昧馳王之業

平域中之禍亂掃天下之復劉以盛德大業之尊當開階

立隧之重及其山崩海竭日薄星迴曆數不還謳謠遂遠

元子賓周而建國二王之車服可尋上卿翼宋而承家三

命之衣冠再襲是故陰陽混合洩符瑞於平鄉宇宙氤氳

灑休徵於闕里龍峻而龜背月角而雷聲有軒帝之殊姿

有殷王之異表山開迺甲尼丘落於紫垣星掌巫咸鈎鈐

墜於蒼陸淨光童子來遊震一作旦之郊軋象明靈一作虛

俯下庖犧之國十五而志學三十而有成申下問於伯陽

屈帝師於郟子天為木鐸九州知發號之期吾豈匏瓜一

國有來蘇之望常疑作登委吏稍踐中都天下可臨諸侯



取則以之禮而國定司空之官以成禮以之義而國平司

寇之官以成義掌山林於夏典物得其生聽獄訟於秋官

人忘其死大夫亂法仍行兩觀之誅陪臣執權即問三雍

之罪強公室而集無此字弱私家叙君臣而集無此字明長幼用能

使犧牲秬鬯不登闕闔之庭羽戟旌旄不列壇場之位當

是時也三光薄蝕九土分崩夷狄有君中華無主集作禮周

京赫赫成康之至教茂聞魯國巖巖賢聖之餘風可墜河

圖未出吾道不行周流八方經營四海治集作政亂運也窮

通命也荷天下之至聖仍逢盜跖之軍仗天下之至和猶

有匡人之逼德生於我樂天命而何憂文不在茲臨大難

而無懼使仁者必信安有伯夷使智者必行安有三子豈



而無懼使仁者必信安有伯夷使智者必行安有

三千擊水牛蹄不能鼓橫海之鱗九萬搏風鷄羽不能扇

垂天之翼然後上不臣天子下不事諸侯乘殷之輅服周

之冕或屈伸於季孟之間或動靜於魚龍之際下學而上

達將聖而多能博而無名信而好古察殷周之禮樂損益

可知觀杞宋之文章賢才不足數年學易伏羲龍馬之圖

三月聞韶媯帝鳳凰之典信在集作存乎德術集作行非數貫於

神明集作四時意見乎時制作侔於造化已所不欲則一言可

以終身人之莫遠則一言可以亡國惡鄭衛之亂雅樂惡

利口之覆邦家榮辱定於樞機褒貶在乎簡牘精誠密召

北門集作辰開繫掖之星福應全來中極敷玄雲集作漏之玄象之

氣乃若知幽明之故見天地之心有感而遂通不行而克

卷之七

七

明



至年當甲子潛知啓漢之萌運集作音叶宮商預察亡秦之

兆星移大火迨責天司月入陽街集作純陽無勞集作行無兩備季

桓子積羊之井推木石之積祥陳惠公集準之庭驗蠻夷

之貢賦然後歷三辰而王步照四極而金聲坐於緇帷之

林浮於亶州之海門生七十仰天路以無階弟子三千望

宮墻而不入哲人之能事畢矣先王之至德行矣配乎二

象不能遷必至之期參乎兩曜不能稽有集作有非常之動南

遊楚國遂聞衰鳳之歌西狩魯郊獨不傷麟之泣夫子周

靈王二十一年冬十月庚子生至魯哀公十有六年夏四

月巳丑卒凡享年七十二于今一千餘歲泰山頽而梁木

壞微言絕而大義垂傳饗祀於百家奉琴書於十代秦始



壞微言絕而大義垂傳饗祀於百家奉琴書於十代秦始

皇見登床之識集作識始亂衣裳魯恭王者壞壁之書猶聞

絲竹漢圖起於六千日賜金之禮載優魏德行於五千年

刻石之風未泯述文集有武者皆憲章於聖人脩學校集有

書者僉折衷於夫子自草集作韞玉曆毳幕瑤圖皇天無

皁白之微戎狄起豺狼之釁摧六律絕笙等塞師集作曠

之耳天下之人廢其聽矣散五彩滅文章膠離朱之目天

下之人黜其明矣我高祖神堯皇帝因三靈之寶曆藉萬

國之歡心風起北方月行中道削平宇宙集作戢干戈於

羊馬之年彈壓華夷照文物於龍蛇之代太宗文武聖皇

帝昇瑤壇於曲洛受玉版於平河經天緯地盪海夷嶽坐

玄宮而密轉紫微光帝宅之尊戴黃屋以一作深居赤縣



列一作

神州之貴今上天無私覆道不虛行馭六氣而平

太階乘八風而制群動星連月合層臺而有觀羽之勞海

一作

晏河移直筆有書祥之倦封太山而禪梁甫千載同

歸敞衢室而築明堂百靈咸秩雲行雨施品物流形天尊

地卑乾坤定矣若乃虞夏商周之禮考正朔而三遷東南

西北之人混風聲而一變環林拂日映高柳而對扶桑圓

海澄天走鯤池而涵象浦粵以乾封元

一作三

年有詔追贖

夫子為太師咸亨元年又詔州縣官司營葺學廟憑風雲

於異代照日月於殊途死者有知歿而無朽如緜如綽大

君於號令之嚴匪朴匪雕上宰極司存之敬長江令楊公

弘農華陰人也即華山公之孫大將軍之子朱宮帶地明



以長華陰人也即華山公之孫大以刑軍之子朱官帶地明

河一蓄之西黃闕中天神嶽千花之北山川壯麗於區宇

人物繁多於海內齊九龍而闊步一門鍾豹變之榮襲五

公而長驅四代赫蟬聯之祉出忠入孝誕秀興賢冠蓋城

邑池臺鍾鼓英靈輻奏鏘鏘萬王之門嘉瑞駢羅濟濟千

金之子是故北方多士太一壯其集作一魁梧南國仙人壯表乎

中書備其端雅倚桐可仰丹漆兼集作重施照明月於膏懷

吐清風於襟袖臧武仲之智卞莊子之勇集作法可以為大

臣矣韞尚書之臨八座發跡下邳卓太尉之踐三階來從

密縣自操刃入仕聞魯邑之絃聲解劔分司察豐城之寶

氣汝陰徐令大號無雙河內王君時稱未有飛雪千里不

能改松栢之心名都十城不能動夷齊之行先是殊方暴



客常

集作恒

嚴鉅野之兵絕磴奸豪每縱潢池之虜

集作虐

數

州常以為

集作久

弊歷政所不能移行人為之聚眾

集作批疑

耕

父由其釋耒公英謀獨斷銳氣無前奮一劍戮元兇馳單

車而躡遺噍道旁牛馬並屬羅衡縣內神明皆稱傳琰若

乃山林猛獸動星象而垂文江漢貍眈

集作眈

鼓風颺而作

愾城門六閉未防虞吏之災都市三言終有三君之暴公

雄心裂背壯髮衝冠按東海之金刀飛北斗之石箭罔巒

不擾有符劉孟之城坑穿無戾吳更似童君之邑自非愛人

猶子視物如傷豈能躬斬兇汜親除災害與夫赤繩不用

道被於瑕丘桴鼓希聞化移於京洛可同年語哉然後示

之以禮儀陳之以庠序興役三

集無

憑三時之閑暇薄



賦輕徭視集作

視

四野之川原依以城負郭青泥險磴斜連白

馬之關赤岸長波遠注黃牛之入狹懸四刁而開益部照參

伐於天光賦三錯而闢梁州

集作

長江

絕岷

集作

嶓於地德背

山臨水掩全蜀之膏腴望日山星採公宮之法度丹墻數

仿吐納雲霞椽柱三間蔽虧風雨瑤璃曉闢東宮雀目之

窓玳瑁朝懸西漢地鱗之楠圖光甚於北斗聖質猶生赫

符彩於連珠宏姿可想至於月衡月準山額山庭侃侃星

文堂堂日角莫不向之如在疑遊北上之山望之儼然似

矚東流之水博士助教某等西州聞望南國英靈駭飛兔

於文場躍雕龍於筆海揚雄博識神遊象繫之端李郃幽

通思入璣衡之表每至韶光令月朱鳥乘春爽氣高天玄



龜送曆瓊籙玉豆中堂奉先聖之儀石磬金鍾南面習諸

侯之禮華陽魯子鼓篋來遊蜀國顏子摠衣請學絃歌在

側集作還昇武騎之臺禮樂居前重覩文翁之室初初茂

德濟濟時英聖人千載之風儒者一都之會丞主簿尉某

等青田戒露均玉華蓋而長鳴綠地生風下仙閣一作而直

轡大夫貞節還居內史之丞文學明誠集作猶集作歷南

昌之尉鄉望姓名等王孫獵騎騁原隰之盤遊公子文鋒

叙江山之體勢符備明以都官謝職逢有道而相推趙元

淑以郡吏從班見司徒而不拜僉以鄉閭少事風月多懷

命童子於雲臺就門人於相圃冬禮春詩之化并造雙川

流中稷下之風一匡二集作蜀若夫平南壯烈沉流水於

我碑遂北動庸集作元勳登燕山而刻頌庾太尉新亭之暮尚



裁碑逐北勲庸

集作元勲

登燕山而刻頌庾太尉新亭之墓尚

有黃金鄭康成通德之門猶存白瓦况乎功苞大象績被

蒼生豈使銘典闕如音塵不嗣是則

集作用

雕墻峻宇列冠

盖於宜城塞陌填街考春秋於太學小人狂簡不知所以

裁之夫子之文章今可得言也詞曰

西崑玉闕南海金堂惟惚惟恍一陰一陽三辰赫赫九土

茫茫太極天帝神州地皇驪連上古混沌中央降及軒頊

終於夏商四時玉斗五緯珠囊聖德千載淳風八荒天開

赤籙日照青光識叶金匱兵符玉璜化隆文武澤盛

集作例

成康天子穆穆諸侯皇皇春秋代謝宗社危亡帝典無

集作

垂象人倫不綱山河命德天地興祥禮樂三變文明一匡



原承少典祚啓成湯吹律丹鳳御符一作鈎白狼三仁去國

再命循牆不有積善其何以昌降靈鄒邑誕哲平鄉月角

摘彩星鈐吐芒文行忠信恭儉溫良或默或語能柔能剛

學而不厭師亦何常通禮明德尊賢毀方古之君子昔者

明王道叶公旦神交帝唐攝官從事服冕端章示之以德

臨之以莊澤如春雨感若秋霜男女斯別尊卑克彰時逢

版蕩運屬悽違入齊捐味居陳絕糧登山極日臨水倘佯

無道斯隱捨之則藏季孫大賚敬叔榆楊問官郊子受樂

師襄神明叶賚雅頌鏗鏘紫麟遙集丹鳥遠翔生靈水火

家國舟航功符日用德叶天長倏嗟崩嶽奄歎摧梁昧昧

神道悠悠彼蒼書開懷中七識識集作發登床與代輕重因時

弛張龜裘黼黻沙漠壇場璣衡慘慘載籍膏肓汾河水白



弛張韞裘黼黻沙漠壇場璣衡慘慘載籍膏肓汾河水白

晉野星黃軒電臨斗殷留集作雲入房九圍臣妾八極城隍

東序西序上庠下庠粵惟銅墨實號金箱集作相靈山地輔

德水天潢芝蘭秀出羔鴈成行玉匣孤劍瑤臺驢驢懲奸

程集作挫是右濟猛移蝗風傳積石道被滄浪絲言渙汗經茸

相望夏井蓮植秋窻桂芳綉楹文琰綺綴明璫四注飛閣

三休步廊禮行釋菜敬盡明薌圖非有若地異空桑伏羲

書契女媧笙簧匏土金石珪琮璧璋高門程鄭碩學王楊

威儀秩秩宮徵瑒瑒山棲鳥集作吊鳥水宿鴛鴦蜀門荷戟

江津濫觴落星高堰明月回塘卅碑不朽清廟無疆



其文苑英華卷第八百四十六

其文苑英華卷第八百四十六

其文苑英華卷第八百四十六

其文苑英華卷第八百四十六

其文苑英華卷第八百四十六

其文苑英華卷第八百四十六

其文苑英華卷第八百四十六

其文苑英華卷第八百四十六

其文苑英華卷第八百四十六



文苑英華卷第八百四十六

碑三

儒三

兖州曲阜縣孔子廟碑一首

陳留郡文宣王廟堂碑一首

許州文宣王新廟碑一首

柳州新脩文宣王廟碑一首

處州孔子廟碑一首

書處州韓吏部孔子廟碑陰記一首

兖州曲阜縣孔子廟碑

李邕

嘗觀元化陰藏上帝玄造雖道遠不際而運行有符揚權

大抵宣考神用逮

一作建

人統之可復補天秩之將頽其揆



一也昔蚩尤怙賊厥弟驕兵巨力朋徒合緒連禍則黃帝

興聖首一作重出群龍推下齊以君人儆勤畧以戡亂逮至

橫流方割包山其容轉死為魚鱸食不粒則堯禹並跡振

拔殷一作隱憂導百川康四國粵若殷禮缺周德微宋公用

鄠楚子問鼎則夫子卓立燦然成章闢邦家之正門播今

昔之彛憲此天所以不言而成化聖所以有開而必先其

若是者乎故夫子之道消息乎兩儀夫子之德經營乎三

代豈徒小說蓋有異聞夫亭之者莫如天藉之者莫如地

教之者莫如夫子且沐其亭而不識其道則不如勿生荷

其藉而不由其德則不如勿運故曰消息乎兩儀者也夫

傳之者莫如文約之者莫如禮行之者莫如夫子且會其



傳之者莫如文約之者莫如禮行之者莫如夫子且會其

文而不揚其業則不如勿傳經其禮而不啓其教則不如

勿學上代有以焯序中代有以宗師後代有以丕訓故曰

經營乎三代者也噫唐虞之美不必至是贊而大者進聖

君也夏桀之惡不必至是擠而毀者激庸主一作君也伊尹

之忠不必至是演而數者勉誠節也趙盾之逆不必至是

抑而書者誅賊臣也至若論慈廣孝輔仁寵義職此之由

於是君臣之位序父子之道明朋友之事與夫婦之倫得

雖朗日開覺膏雨潤澤和風清扇安足喻哉借如九皇繼

統而政醇士聖同年而道合雖事業廣運而理濟一作齊

時未有薄遊大夫僻居下國德教旣徃言滿方來廟食列

邦不假手於後續君長萬葉必歸心於素王若此之盛是



以騰跨百辟孤絕一人曷成名而可稱蓋取興而為大者

也我國家儒教浹字文思啓或作庚天伸吏曹以追尊建禮

官而崇祀侯褒聖於人爵尸奠享於國庠是用大起學流

錫類孝行敦悅施於萬一作方國光覆彌於胤宗三十五代

孫嗣褒聖侯遂之子一作芝子藏暉泊族賢元亨等或專門碩

學一作儒罔墜于緒或餘波明哲載揚厥聲乃相與合謀曰

夫墟墓之地禮曰自哀聽訟之樹詩云勿剪一則遇事遺

愛一則感物允懷矧乎大聖烈風吾祖鴻羨故國封井舊

君川岳歟宜其悚神馳魄滕行膜拜陳齋祭奠嚴祠樹繚

垣以設防刊豐石一作碑以為表兖州牧京兆常君元一無元字

珪王國周親人才懿德明啓風績一作俗休有政或作名教養

史河南源晉賔字光國賢操孤興清節特遂納人以豐成



聖王國周親人才懿德明啓風績俗一作休有政名教養

史河南源晉賓字光國賢操孤興清節特遠納人以禮成

俗於師司馬天水狄光昭一無此昭字字子亮相門開祥或作雅

道躡武聞義必立從事可行錄事參君東海徐仲連功曹

成陽蓋寡疑倉曹太原王道淳弘農揚萬石戶曹博陵崔

少連弘農揚履玄一無此五字兵曹太原王光超一無此五字范陽

張博望法曹安定皇甫佺東海徐彥光七曹榮陽鄭璋參

軍扶風竇光訓及曲阜縣令鴈門田思昭主簿吳興施文

蔚清河晏弘楷等宦緒通德儒林秀士升堂覩奧遊聖欽

風僉同演成乃共經始其銘或作詞曰

元天陰騰大明靈一作虛鏡神不利淫物將與正凡曰投艱

在此逢聖吞沙荐屠軒皇一作黃底定襄陵兆災夏禹文命

文苑英華

七

墓



周道失序夫子應聘刪一作詩述史盛禮張樂雅頌穆清

訓詞昭灼片言一字勸善懲惡誘進後人啓明先覺六順

勃興四維一作教皆作元一作茂功濟古至道維來首出列聖

席卷群才大名震耀廣學天開蒸嘗匝寓一作字誦習一作聲

窮垓帝念居室以光壽宮建侯于嗣環封厥中孫謀不泯

祖德崇乃刊聖烈用廣休風一作皆唐文粹

陳留郡文宣王廟堂碑前篇作記 陳兼又見獨孤及集

唐天寶十有一載歲次壽星陳留改文宣王宮七字前篇作陳留郡

重建文郡守河南道採訪處置使元公彥冲所以崇德樹

風敬教勸學也初公以二務前篇作農之隙分命前篇作務有司修

廢功舉墜前篇作墮禮而此堂也舊規僵前篇作僵陋下字將壞我

是必有經始之制冬十一月丙午新宮成凡天下有道則文



是以有經始之制冬十月丙午新宮成凡天下有道則文  
教大洽為政者克廣舊典以尊先聖禮也浚儀令河東裴  
勝叶恭大猷祗奉成績乃立石于前篇朝廷以旌盛德所  
庇云

有三才然後有剛柔剛柔交而利害作乎其中於是橫目

蚩蚩天不能節黃帝堯舜氏始以仁義拯溺其流及乎夏

商而周監二代有明堂之禮樂教之首也逮周集無德下

衰王室卑而五霸起彛倫墜而六學缺天將持其木鐸以

授後聖繇是周公沒五百歲而夫子生雲從龍風從虎大

道既作天下化成故夫子修詩書以酌虞夏殷周之損益

而國風帝典備約魯史記以書二百四十二年之廢典而



亂臣賊子懼嗚呼

集作嗚戲前  
篇作於戲

不

前篇有  
有字

大壞何以見聖

人之全功乎粵若中都之制立民極也以匡頹風防不為

曲兩觀之法用重典也以去姦雄

集作  
究

政不為苛夾谷之

會誅無禮也以尊兩君刑不為僭三預是邦之政而魯至

於道向使鳳鳥來河圖出東周之化其在魯乎嗚呼明王

未興亢龍無輔運匪我與德今何衰蓋弘其教

前篇  
作道

以救

物處其順以安時行藏屈伸與化推移

集有  
也字

其世衰也揭

仁義於天下其世平

集作大來前  
篇作世衰

也啓土宇于

前篇  
作於

身後

出入百代波流萬方孰不日用聖猷欽若祀典然後知素

王之德與天地並或曰夫子栖栖於魯衛陳蔡之間或者

其未智歟君子曰是智也聖人與時消息同彼憂患不存



其未智歟君子曰曰定智也聖人與世同彼愚也亦有

臣蒲前篇之難麟鳳之感何以戒集作苟合安蒙求前篇

便逆者順時窮者知命然則卷舒之迹其可究乎奔奔新

廟庶人成之有以建誕敷之前篇德勿亟之化盖黜聖其

楹玄端其服加釁器之等前篇正當宁之位王命所以寵

舊章也兩楹之下四科以班充公東序前篇西向集作

費侯鄂前篇作鄩按會要冉耕封鄂侯侯薛侯徐侯衛侯黎侯吳侯魏

侯西序東向其餘未入前篇室者畫衣冠於四墉集本作

配祭所以辨等威也議者謂我邦君於是乎建宏規而

播新命脩令典而崇明祀講義以度功前篇懋功以從

時訓人以成德昭德以合禮六者禮之善物而時有遷邑

有改不銘考父之擗紀奚斯之功是廢名也何以示後嗣



遂命客卿前封丘縣丞泗上陳兼志之

此篇見獨孤及集而梁肅作及集後序亦云述聖德以揚儒風則陳留郡文宣王廟碑而碑末乃云命陳兼志之肅出及門必不誤書疑及命兼代作英華總目明言及作而八百十四卷并此卷重出却病作陳兼未詳前卷已刪今存于此

許州文宣王新廟碑

劉禹錫

歲在丙辰元日開成許州牧尚書杜公作文宣王廟暨學舍于允禹革故而鼎新也前年公受社與鉞董淮陽汝南之師八月上下釋菜于宣父之室陋宇荒階不足廻旋已事而歎乃詢黃髮有鄉先生生前致辭曰有盜起幽陵許為



其衝連戰交梓集作率無寧歲耳悅鈺鼓不聞絃歌自不

知書不害為智邇來生聚教養起居祖習一出於軍容今

幸天子憐許民為擇賢侯此人人思治之時也公曰諾吾

當先後之於是元年脩戎律以通眾志次年成郡政以蠲

民瘼季年崇教本以厚民風我言既從乃卜新宮濕水之

瀕城池在東登登其杵坎坎其斧繩之墨之鑿柄枝梧載

塗載魚集作載黜焉集作陵虛寢廟弘敞齋宮嚴閔軒墀

廂廡儼雅清潔門庭墻仞望之生敬外飭觚稜中設黼幃

嚮明當宁用王禮也堯頭禹身華冠象佩之容取之自鄒

魯及門觀輿偶形畫像之儀取之自太學宗彛籩豆青黃

規矩之器秉周禮也犧牲制集作幣薦獻升降之節遵國



章也藏經于童檐歛器于處櫝講筵有位鼓篋有室授經  
有博士督課有助教指蹤有役夫洒掃有廟幹公又割隙  
地為廣圃蔣其柔蔬而常菹昔蓄之御備捨已俸為子錢

權集作

其孳羸而監酪釭膏之用給濟濟莘莘化行風驅

家慕恭儉戶知敬讓父誨其子兄規其弟不遊學堂與捷

市同繇是縻勇爵戴鶡冠者徃徃弭雄姿而觀習禮義矜

甲冑者知根於忠信服縵胡者不敢侮縫掖教化之移人

也如置郵焉冬十一月許人以新儒宮成來告且乞辭欲

行乎遠也公名惛字永裕故丞相岐國公之孫岐公弼諱

二帝碩學冠天下嘗著書一百餘篇言禮樂刑政古今損

益統名曰通典藏在石室副行人問今孝孫聿脩集有

之字形



乎萬葉播于聲詩懿哉能世其家也禹錫昔年忝岐公門  
下生四叅公府近年牧汝州道許昌躬閱其政故不得讓  
遂銘于麗牲之碑銘曰

許介韓魏四征之地兵興已還其闕嘖嘖亦有儒宮軋于

兵間賢族戾止思樂泮水俾人嚮學王化之始便地爰相

新規齋起廟貌斯嚴堂皇

一作堂堂

有熇秩秩禮物祁祁胃子

入于門墻如造闕里春詠

集作誦

夏紘載颺

集作揚

淑聲風于

閭閻浹于郊垆途讓班白家尊父兄與化而遷其猶性成

昔之委巷相詬交侮今逢親戚不道嫖語昔之連營誇力

使酒今遇賓客欽容

集作相對

拱手魯有泮林鳥革其音許崇

學教民悅其教鐫于圭石以志新廟



柳州新修

石本有玄聖二字

文宣王廟碑

柳宗元

仲尼之道與王化遠邇惟柳州古為南夷推髻卉裳攻劫  
鬪暴雖唐虞之仁不能柔秦漢之勇不能威至于有國始  
循法度置吏奉貢咸若采衛冠帶憲令進用文事學者道  
堯舜孔子如取諸左右執經書引仁義旋辟唯諾中州之  
士時或病焉然後知唐之德大以遐孔氏之道尊而明元  
和十年八月州之廟屋壞幾毀神座石本刺史柳宗元始  
至大懼不任以墜教基丁未奠薦法齊時士二本禮不克  
施乃合初亞終獻三官衣布泊乎二本羸財取土木金石  
徵工僦功完禱益新十月乙丑王宮正室成乃安神棲乃  
並法庭祗會詳更卜日之吉爰告於王靈曰昔者夫子嘗



欲啓九夷其時門人猶有惑聖言今夫子去代千有餘載  
其教始行至於是邦人去其陋而本於儒孝父忠君言及  
禮義又况巍然炳然臨而灸之乎惟夫子以神道設教我  
今罔敢知欽若茲教以寧其神追思告誨如在于前苟神  
之在曷敢不虔居而無陋罔貳昔言申陳嚴祀永求是尊  
麗牲有碑刻在廟門

處州孔子廟碑

前篇作記

韓愈

自天子至郡邑守長通得祀而徧天下者唯社稷與孔子

爲

前篇然前篇有作焉而字

社祭土稷祭穀而勾龍與棄乃其佐享

非有

石本前篇並作其

專主又其位所不屋而壇豈如孔子用王

者事

文粹集註並作禮

巍然當座以門人爲配自天子已

或作以集本前



而篇作下北面跪薦二字集作進退誠敬禮如視石本作親弟子

者勾龍棄以功孔子以德固自有次第哉自古多有以功

德集註得其位者不得常祀勾龍棄孔子皆不得位而得

常祀然其祀事前篇皆不如孔子之盛所謂生人已集作

來未有如孔集作子者其賢過於堯舜遠者此其效歟郡

邑皆有孔子廟或不能前篇脩事雖設博士弟子或役於

有司名存實亡失其所業獨處州刺史鄴侯李繁至官能

以為先既新作孔子廟又令集作工改其石本無顏子四

集作改至子夏十人像其餘六十前篇有子及後大儒公

羊高左丘明孟軻荀况或作伏生毛公韓生董生高堂生

揚雄鄭玄等數十人皆圖之壁選博士弟子皆如集本文



揚雄鄭玄等數十人皆圖之壁選博士弟子皆如

皆其人又為置三字集講堂教之行禮肄習其中前篇有

寫置木錢廩米令可繼處以前篇有廟宇集本文粹成射

率前篇有吏及博士弟子入學行釋奠集作文粹禮耆老

嘆嗟其子弟皆興於學鄴侯尚文其於古記無不貫達故

其為政知所先後可歌也已詞曰二字前篇作

維此廟學鄴侯所作厥初庠下神不以宇先師所處亦窘

寒暑乃新斯宮神降其獻講讀有常不誠前篇用勸揭揭

元哲為集本前師之尊群聖嚴嚴大法以存像圖孔肖咸

在斯堂以瞻以儀俾不惑忘集作碑後之君子無廢成美

琢辭碑石以贊攸始

此篇八百十四卷重出前已削去

此篇八百十四卷重出前已削去



書處州韓吏部孔子廟碑陰記 杜牧

天不生夫子於中國中國當何如曰不夷狄如也苟卿祖

夫子李斯事苟卿一日宰天下盡誘夫子之徒與其集本文粹

無其字書坑而焚之曰徒能亂人不若刑名獄吏淪世之賢

也彼商鞅者能耕能戰能行其法基秦為強曰彼仁義蟲

官也可以置之置之言不用也自董仲舒劉向皆言司馬遷良史

也而遷以儒分之為九曰博而寡要勞而無功不如道家

者流也自有天地已來人無有不死者海上迂恠之士時

二本出言曰黃帝鍊丹砂為黃金以餌之晝日乘龍上天

誠得其藥可如黃帝以燕昭王才二本賢破強齊幾於霸

秦始皇漢武帝之雄才滅六強擗四夷盡非凡主也皆



秦始皇皇帝漢武帝之雄才威六強擲四夷盡非凡主也皆

其說耗天下捐骨肉而不辭至死而不寤二本莫尊於天

作悟

地莫嚴於宗廟社稷梁武帝起為梁國者以荀脯麵牲為  
薦祀之禮曰佛之教牲不可殺以天子之尊捨身為其奴  
散髮布地親命其徒踐之有天地日月為之主陰陽鬼神  
為之佐夫子巍然統而辯之復引堯舜禹湯文武周公為  
之助則其徒不為劣其治不為僻彼四君二臣不為無知  
一旦不信背而之他仍族滅之儻不生夫子紘紛冥昧百  
家鬪起是已所是非已所非天下隨其時而宗之誰敢非  
之縱有非之者欲何所依擬而為其辭是揚墨駢慎已降  
百家之徒廟貌而血食十年一變法百年一改教橫斜高  
下不知止泊彼夷狄者為夷狄之俗一定而不易若不生



夫子是知其必不夷狄如也韓吏部夫子廟碑曰天下通

祀唯社稷與夫子社稷壇而不屋取異代為配未若夫子

巍然當門文粹作座用王者禮以門人為配是天子至于庶人

親北面而師之夫子以德社稷以功固有次第因引孟子

曰生人以來未有如夫子者也自古稱夫子者多矣稱夫

子之德莫如孟子稱夫子之尊莫如韓吏部故書其碑陰

云文苑英華卷第八百四十六

韓吏部夫子廟碑陰

夫子之尊莫如韓吏部

夫子之尊莫如韓吏部

韓吏部夫子廟碑陰



文苑英華卷第八百四十七

碑四

儒三

旌儒廟碑一首

福州都督府新學碑一首

麟臺碑一首

旌儒廟碑

賈至

觀象考曆本乎元辨方正位稽乎極體元御極莫先於一作

于教教之大者一無者字莫大於儒旌儒者祠我新典也昔秦

滅羲軒之制廢唐虞之則大搜學徒竭索儒黨懷書捧檄

者鱗集麀至然後罪九流之異論尤百氏之殊術無辜殺

身有道併命寃骸積於坑谷流血淬一作染於泉壤蹈仁義

而死者不可勝紀開元末天子在驪山之宮登集雲一作靈



之墓考圖驗地一作周覽原隰見鄉名坑儒頽壑猶在慨

然感亡秦之敗德哀先儒之道喪強或作死千載遊魂無

依乃詔有司作是一作新廟牲幣有數以時饗祠一作因

祀命鄉號曰旌儒人神和悅怨氣銷散於戲秦皇帝以神

武邁古併吞六合掃天下以一筭剪一作群雄如衆草建

守一作罷侯大權在已自軒轅已降平一宇宙未有若斯

之盛也夫戡亂以武守武以文文以正崇武以權勝秦皇

知權之可以取不知正之可以守向一作使天下既定守

正崇儒遵一作六經之謀一作訓用三代之文質則黃一作

唐軒盛美湯武弘業不若也觀夫坑儒焚書之意乃欲蓋

先王之能事竊作者之鴻名鞋衆耳以前聞逞私欲於當



先王之能事竊作者之鴻名雖血水耳以前聞是私欲於當

代此儒之所息一有也字秦之所志悲夫儒以恭儉為宗秦則

疲弊生人極力宮室儒以道德柔遠秦則竭耗中國勞師

四夷儒以宥過議賢秦則刻法峭刑賊虐諫輔儒以述先

好古秦則勞師一作師心徇智燔一作播棄墳典一作典墳夫如是則

秦不得不滅儒不得不坑事之一作使然也今天子矯覆車

之前軌崇明祀於後葉秦之所滅一作廢我之所興斯區夏

無疆之休子孫萬代之福也昔武王封比干之墓則招諫

之道勸矣晉文表綿上之田則誌過之名立矣漢高護信

陵之塚則尊賢一作義之風著矣夫徵揚三字一作未若激揚大教廟

食衆賢上以興天地之經次以存顛覆之鑒下以絕厲災

之青建一詞一作祀而三德具焉一作獻不敏敢作一作頌頌曰



於維先王設教崇儒乃作經籍一作作訓六經為代典謨降及夫

子三千其徒再一作載揚清風文在茲乎天喪斯文道有通

塞寔生暴秦反道敗一作背德竊善攘譽師慝一作心徇惑焚

書坑儒萬古悽惻牢路千祀微茫九原驪山之北坎窞猶

存草樹無色一作頽愁一作秋雲書昏時聞夜哭如一作知有冤

魂帝在華清登高訪古愍默或作繁蕪頽漸悲涼榛莽上感亡

秦覆車遺武下哀群誓饗祠無主爰降嘉詔聿修清祠饋

之牲牢奠酬以時幽幽廟門肅肅靈儀一作寔求食長

無餒而粵自漢初一作迄于隋運一作閏亦有令主尊儒尚

訓闕典莫一作周崇斯文莫振昭昭神理長懷幽憤我后瀟

哲聰明文思敷弘一作八教咸秩神祗鬼無妖災人不癘疵俾



爾蒼生富壽無期小臣作頌敢繼刪詩

一作昔唐文粹

福州都督府新學碑

獨孤及

世與道交相興喪弘之者在人非庚桑楚不能使岷嶴

莊子

作畏壘

大壤向化微文翁蜀學不崇閩中無儒家流成公至

而俗易民賴德施古今一也初成公之始至也未及下車

禮先聖先師退而歎堂室湫狹數學荒墜懼鼓篋之道寢

子衿之詩作我是以易其地大其制新其棟宇盛其俎豆

俎豆既修乃以五經訓民考教必精絃誦必時於是

一年入知敬學二年學者功倍三年而生徒裨裨賢不肖競勸

家有洙泗戶有鄒魯儒風濟濟被於庶政大曆十年歲在



甲寅秋九月公薨于位於是群吏庶民者儒諸生兩泣廟門之外若有望而不至號曰豈不欲斯文之漸漬於東甌之人歟不然何錫厥化而不遐公之年也吾黨瞠然嗚呼曷歸判官膳部員外郎兼侍御史安定皇甫政殿中侍御史穎川韓贄監察御史河南長孫繪率門人部從事州佐縣尹相與議以公之功績明示後世謂及嘗同司諫之列宜備知盛德善政見託論撰以實錄刻石曰公諱擣字某皇帝之諸父宗室之才子寬裕愷悌孝慈忠敬莊而成式文而強力治王氏易左氏春秋酌其精義以輔儒行故居處執事著書屬詞非周孔軌躅不踐也天寶三載應選部

辯論為安陽縣

集無縣字

尉中興之後歷御史尚書郎諫議大



夫給事中十餘年問周歷三臺言中彛倫動中大本上交

不諱下交不瀆家貧不樂清近求為京兆少尹無何出守

弘農

集有弘農  
人和四字

又移典華陰兼御史中丞華陰之近者安

遠者來天子以為才任四岳十二牧之職大曆七年冬十

有一月加御史大夫持節都督福建泉汀漳五州軍事領

觀察處置都防禦

集作  
圖練

等使八年夏四月龍旂六轡至自

京師闔越舊風機巧剽輕資貨產利與巴蜀埒富猶無諸

餘善之遺俗號曰

集作  
為

難治公將治之也考禮正刑節用

愛人頒賦遣役必齊其勞逸視年豐耗量入以制用削去

事之煩苛法之掎尅者吏不奉職民不師教則懲以薄刑

得浸遷善由是人知方矣公將安之也初哥舒晃反書至



公履

集作履

及於門遽命上將帥戈船下瀨之師西與鍾陵

軍會先拔循潮二州以援番禺推誠誓衆士皆奮勇旣而

大憝就戮五嶺底定民是以康繁我師是賴人無姦宄寇

賊之虞矣公將教之也考類宮之制作爲此學而寓政焉

率群吏之稍食與贖刑之餘羨以備經營之費而不溷

於民也先師寢廟七十子之像在東序講堂書室函丈之

席在西序齒胄之位列於廊廡之左右每歲二月上丁習

釋菜先三日公齋戒肄禮命博士率胄子脩祝嘏陳祭

具釋菜之日豐器用幣篚豆且在堂罇壘在阼公玄端赤鳥

正詞陳信是日舉學

集無學字

士之版視其藝之上下審問慎

思使知不足教之導之講論以勸之八月上丁如初禮



終博士以遜業之勤惰覃思之精麤告于公歛其牙  
其等而貢之于宗伯將進必以鄉飲酒之禮禮之賓主三  
揖受爵於兩壺之間堂下樂作歌以發德鹿鳴南陔由庚  
嘉魚南山有臺以將其厚意由是海濱榮之以不學為耻  
州縣之教達於鄉黨鄉黨之教達於衆庶矣公薨之二集  
明年太常議按公叔發一作束髮非修衛國之班制以交四隣  
故易其名曰文孔文叔其勤公家夙夜不懈衛人銘其彝  
鼎以公尊教勸學德洽荒服乃奏謚曰成詔贈禮部尚書  
而刻金石之禮則闕而未備今也敢播德馨貽之無窮其

銘曰

公之文肅恭且仁宣力事君潤飾經術底綏斯民公之武



鰥寡不侮剛亦不吐率師勤王戡厥醜虜易俗集作移風

經始頽宮百堵皆興孔堂崇崇四科以班乃侯乃公秩秩

祀典鏘鏘禮容大昕鼓篋集作學士萃止褒衣方履登降

以齒從公于邁樂我泮水我厘我里講論集作資始比屋

為儒俊造集作如林縵胡之纓化為青衿公宜難老為學

集有司南女今斜集作日告凶實天匪忱翩翩和鑿兮不

聞遺音願言思公兮如玉如金鏤餘烈於此石以塞罷市

者之心

麟臺碑

常表徵

大凡二字一聖人作然後王道明王道明然後瑞應至靈

貺感通理合冥數昔殷道剝喪民罔攸歸於是文王以有



賦感通理合宜數昔般道剝喪民罔攸歸於是文王以有

位之聖嗣咸湯之德神人感義一作咸故鳳鳴於岐洎周德

陵夷一作遲道靡所屬由是仲尼以無位之聖述文武之法

憲章聿脩故麟見於魯于時王室無主禮法盡去天子之

尊存乎位號魯周公之所封用四代之禮樂遺風故典鬱

而未發仲尼以天生一作縱之德主乎其中居周公之邦志

文武之道觀廢興之運知作者在已位不得以庇生民權

不得以司刑賞是天將喪斯民也而未喪斯文也乃綴絕

緒申舊章變其禮文酌為典憲擘五常之龜鏡遵三網之

軌轍帝王之道幽而復明盛德大業於是乎在天錫嘉瑞

光昭厥功顧一作故周敬魯哀不得而有也由此觀之盖春

秋為王法之器魯國為王法所寄在其所寄以舉其器鼓



仁義為舟航權褒貶為楫櫂一作高楫乘橫流之波濟天下之

溺上無列國之輔下無陪臣之助故道不信於天下而信

于知一作智者法不著於當時而著於後代向使仲尼有滕

薛之士得三家之眾興我王澤沛一作霈及烝民則麟出於

一無此字其郊得其所矣豈復厄於虞人哉故麟不見則孔聖

之道不彰麟不死則周室之亂不極嗚呼聖人之生也得

其時則化行於江漢不得其時則道屈於季孟靈瑞之出

也得其時則各薦於郊廟不得其時則身罹於殘夫是以

一無以字聖人能順時以濟人不能反時以自聖靈瑞能因時

以應感不能反時以自靈被厄於陳蔡獲麟於大野影響

之應其符著矣春秋傳曰有以告者曰有麇一作麇而魚若



之應其符著矣春秋傳曰有以告者曰有應者

一一作而孔子曰孰為來哉孰為來哉夫豈不知乎蓋

殺一作之而不敢有一有示人以疑一有之也元和五年冬

十一月表微以滑之從事使於一作鄆陽停驂訪古得一作

獲麟之舊壤且曰後之人築臺於此以旌厥德一作感

先聖之不遇俾麟出之一作而非時徘徊道周乃作銘曰

二儀既闢三象乃垂聖道湮鬱人心不開上無文武下有

定哀于一作嗟麟兮孰為來哉周維不綱孔實嗣聖詩

書載刪禮樂大定懲惡勸善姦一作邪反正于嗟麟兮克

昭符命聖與時合化行為一作尊苟或垂戾身窮道存於

昭豐邑栖遑孔門于嗟麟兮孰為其仁一作運極數殫

沒一作道一作德一作至時否楚國寢廣秦封益侈墻仞迫阨崎嶇

卷之五十五 吳三



闕里吁嗟麟兮靡有攸止世理則麟世亂則麀出非其時

麀鹿同群孔不自聖麟不自神于嗟麟兮夫何所云一作夫復

云何

一作皆唐文粹

二刻對開三卷

求聖之不遠也

麟之為靈昭昭也

十一世未幾以管之葬事也

三

一



文苑英華卷第八百四十八 碑五

道

老氏碑一首

續唐故中嶽體玄先生潘尊師碑一首

老氏碑

薛道衡

自太極權輿上元開闢舉天維而懸日月橫地角而載山河一消一息之精靈上生下生之氣候固以財成庶類亭毒群品有人民焉有君長焉至若上皇邃古夏巢冬穴靜禪息智鶉居穀飲大禮與天地同節非折疑於俎豆大樂與天地同和豈考擊於鍾鼓逮乎失道後德失德後仁皇王有步驟之殊民俗有淳醜之變於是儒墨爭鶩名法並



馳禮經三百不能檢其情性刑典三千未足息其奸宄故  
 知索其流者澄其源直其末者正其本源原本本其唯大  
 道乎老君感星載誕莫測受氣之由指樹為姓未詳吹律  
 之本含靈在孕七十餘年生而白首自一作以老子為號  
 其狀也三門雙柱表耳鼻之竒蹈五把十影手足之異爰  
 自伏羲至於周氏綿祀歷代見質變名在文王武王之時  
 居藏史柱史之職南疑朝屢易容貌不改宣尼一覩嘆龍  
 德之難知關尹四望識真人之將隱乃發揮衆妙著書二  
 篇率性歸道以無為用其辭簡而要其旨深而遠飛龍成  
 卦未足比其精微獲麟筆削不能方其顯晦用之治身則  
 神清志靜用之治國則反朴還淳既而鍊形物表卷迹方



外蜺裳鶴駕往來紫府金漿玉酒讌衍清都叅日月之光  
華與天地而終始涉其流者則擯落囂塵得其門者則騰  
驤雲霧大椿凋茂非蜉蝣之所知溟渤淺深豈馮夷之能  
測盛矣哉固無德之稱也莊周云老聃死秦佚弔之三號  
而出是謂遁天之形雖復傲吏之寓言抑亦蟬蛻之微旨  
皇帝誕靈縱轂接統膺期照春陵之赤光發芒山之紫氣  
珠衡月角天表冠於百王明鏡衢罇聖德會於千祀周道  
云季多難在時九鼎共海水同飛一作氣兩日與洛川俱斷  
天齊地軸之所蛇食鯨吞銅陵王壘之區狼顧鴟跖黃延  
姦宄鄭阻兵禍大縱毒螫將遍函夏神謀內斷靈武外馳  
應撓搶而掃除伏旄鉞而斬伐共工既翦重立乾坤蚩尤



孰戮更調風雨宰制同造化之功生靈荷魂魄之賜萬方  
 欣戴九服謳謌乃允答天人祗膺揖讓升泰壇而禮上帝  
 坐明堂而朝群后昔軒轅顓頊建國不同大昊少昊邦畿  
 各異舜改堯都夏遷虞邑歷選前辟義存創造惜十家之  
 產愛兆民之力經始帝居不移天府規摹紫極仍據皇圖  
 下宇上棟務存卑儉右平左城聿遵制度朝夕正殿不別  
 起於鴛鸞升降靈臺豈更營於鵝鵲憂勞庶績矜育蒼生  
 念茲在茲發於寤寐棘林肺石特降皇情祝網泣辜深存  
 寬簡非一作非疑作艸古纓知恥畫服興慙天無入牢之  
草字草纓見慎子  
 星地絕城牢一作之氣延閣廣內考集群典石渠壁水闡  
 揚儒業綴五禮於將壞正六樂於已崩總章涓志之音太

師咸功之頌承華養德作貳曲小朝外正萬事



師成功之頌承華養德作貳重示朝外正萬邦內弘三善兩  
離炳曜重日垂明永固洪基古隆鼎祚重以維城盤石多  
藝多才良佐寶臣允文允武爲王室之藩屏成神化之丹  
書致世俗於潤塗納烝民於壽域旄頭垂象窮髮成形德  
猶作患其來久矣無上筭以制之用下策而難服自我開  
運耀德戢兵感義懷仁稱藩請朔稽顙款塞匍匐投掌特  
牻夜郎之所靡漠桑疑榆之地咸被聲教並入提封閩越  
勾吳不愆貢職夫餘肅慎無絕夷邸遐邇提福文軌大同  
自三代之餘六雄競逐秦居閏位漢雜霸道魏氏則虐深  
華夏有晉則化成戎狄降斯以後粹駁不分帝迹皇風寂  
寥千載天命聖德會昌神道變億兆之視聽復三五之規



模固以幽明替協荷

疑作符

瑞彪炳千年靈蔡著天性以効

徵三足神鳥感陽精而表質春泉如醴出自京師秋露凝

其遍於竹藟星光若月雲氣飛煙三農應銅爵之鳴五緯

叶珠囊之度信可以揚鑿動蹕肆覲東后玉檢金繩登封

岱岳而謙以自牧為而不宰尚寢馬卿之書未允梁松之

奏在青蒲之上常若乘奔處黃屋之下無忘夕惕雖蒼璧

黃琮事天事地南正火正屬神之禋猶恐祀典未弘秩宗

廢禮求言仁里尚想玄極壽宮靈座靡鹿徒倚華蓋罽壇

風霜凋弊乃詔上開府儀同三司亳州刺史武陵公元冑

考其故迹營建祠堂皇上往因歷試物斯蕃部猶漢光司

隸之所魏武兗州之地對苦相之兩城繞渦穀之三水芝

田郊路...



隸之所魏武兗州之地對昔相之兩城繞澗穀之三水芝

田柳路北走梁園沃野平臯東連譙國望水置藥換景瞻  
星擬玄圃以疏基橫玉京而建宇雕楹畫栱磊砢相扶方  
井圓淵參差交映尊容肅穆僊衛儼而無聲神館虛閑滴  
瀝降而成響清心潔行之事存玄守一之儔四方輻湊千  
里波屬知如在之敬申醮祀之禮顯仁助於王者冥福資  
於黎獻允所謂天大道大難幾者矣若夫名言頓絕幽泉  
之路莫開形器不陳妙物之功難著騰茂實飛英聲圖丹  
青鏤金石不可以已而在茲乎歲次敦牂律中姑洗大隋  
馭天下之六載也乃詔下臣建碑作頌其詞曰  
悠哉振古邈矣帝先四夷紀地一作四八柱承天叢生類  
聚廣谷大川至道靈運神功自然五精應感三微相繼樹



以司牧執其象契帝迹慙皇王猷謝帝上德逾遠淳風漸  
替時乖澹泊俗異冲和尚賢飾智懸法張羅內修樽俎外  
事干戈魚驚網蜜鳥亂芳多真人出世星精下斗龍德在  
躬鶴髮垂首解紛挫銳去薄歸厚日角月角天長地久小  
茲五嶽隘此九州逝將高蹈超然遠遊青牛已駕紫氣光  
浮玄門洞啓神化潛流賴鄉一作相舊里渦川遺迹古往今  
來時移世易靈廟凋毀祠壇虛寂九井生桐雙碑碎石惟  
皇受命廼神廼聖響發地鍾光垂天鏡宇宙開朗妖氛蕩  
定曜魄同尊叅神取正流沙端木鳳穴龜林異類歸款萬  
方宅心鴻臚納賚玉會書琛去月雲千岳薰風入琴化致鼎  
平家興禮讓求言柱下猶慙太上乃建清祠式圖靈狀原



隰爽塏亭臯彌望梅梁柱棟曲檻

疑作

風露淒清僊官就位羽客來庭穰穰簡簡降福明靈至神不

測理存繫象大音希聲時振高響遐邇讚頌幽明資仰敬

刊金石永蟠天壤

續唐故中嶽體玄先生潘尊師碑集有頌字陳子昂

尊師業尚冲密勤茲幽深理心事天所保惟奮絕聖棄智

不耀其光故真感冥期珍圖秘學性與天道不可得而聞

也若乃崇標曠迹遐情遠意志摩青雲蓬視紫闥高宗每

降輿輦親詣精廬尊師身不下堂接手而已每歎曰大丈

夫業於道不能投身霄嶺滅景雲林而疲疴此山以煩世

主吾之過乎集作也遂欲東遊蓬萊孤角入海屬天皇敦篤



斯道祈款逾深踟躕山隅絕策未往既而金格有命鑣轡

遺區於戲昔姑射有神人堯輕天下崆峒有至道軒轅屈

二字集作軒后順風玄真高蹤萬古同德何其盛哉尊師

有弟子十人並僊階之秀然鸞姿鳳骨眇睨雲臨二本者

唯穎川韓法昭河內司馬子微皆稟訓瑤庭密受瓊室專

太清之業遺下僊之儔谷汲芝耕服勤於我蓋歷歲紀也

始尊師受籙於茅山昇玄王君王君受道於華陽隱居陶

公陶公至子微二百歲矣而玄標僊骨雅似華陽夫階真

蹈冥練文粹景遊化者其必有類乎法昭等亦惟尊師靈

迹洞業高深邁古而棄世徃矣其若之術乃斲石幽山中

頌金鼎二本作頌曰文粹作

玄德其辭曰



觀光化兮求古之列僊得瑤圖與金鼎信元符之自然神

與道而惟一天與人兮相連苟精守以專密必駕景而陵

煙丹丘不死兮羨門子黃門二本度世兮吾體玄玄之世

德四字本本玄之洵淑美冲心養和寶元始初學茅山濟

江水乃入華陽洞天裏道逢真人文粹有昇玄子授以寶

書青苔紙令守崧山玉女峯雲栖窮林今五紀聖人以萬

機為貴而我以天下為累聖人以大寶為尊而我以天下

為煩是以冥居於嶷嶷寄遺跡於軒轅有唐高宗今天子

之光好道樂僊兮思文粹作雲鄉千旌萬騎兮翠鳳張二

鳳作邀我文粹作汝海兮箕山陽朝拜白茅夕紫房齋心潔

意緬相望所問玉真及玉皇何以得之受天昌黃庭中人



在子身窈窈冥冥精甚真去汝驕氣與淫神勤能思之道

自新文作相親集粹作自親遂解形而遺世乘白雲而上賓弟子不

知其所往集作如也乃刻石以思真

蘇軾吳山真武殿碑

巖為貴而然

書青苔餘令

以水八人華

至

立不

而

卷第八百四十



文苑英華卷第八百四十九

道二

益州至真觀主黎君碑一首

江州冲陽觀碑一首

衢州開元觀碑一首

益州至真觀主黎君碑

盧照璘

若夫三清上列瑤關控日月之圖八洞深居貝闕吐山河  
之鎮雖復扶桑大帝傳赤字於東華安寶神君受青符於  
南極猶未能發揮不宰復歸無物之功開鑿妙門言謝有  
為之業其馮馮翼翼百姓存焉而不知杳杳冥冥萬族死  
之而無愠獨為衆化之宗者其唯元始天尊乎暨乎蹇蹇

疑作蹇蹇為仁跛跛疑作為義鴻臚傳小儒之具緘滕為大盜



之術堯禹生而天下火馳姬孔出而群方鼎沸則有氤氳  
祖帝發皓鬢於東周兆朕皇輿飛紫雲於西道鳳交開景  
返徐甲之營魂龍光照天杜宣尼之神氣得一吹萬有大  
造於蒼生把十蹈五樹靈基於寶祚能使秦皇東指見赤  
鳥而長懷漢帝北遊望青煙而下拜於是靈山水府俱爲  
練玉之場甲第離宮多入空歌之地青牛道士按錦節於  
中都白鹿仙人列瑤壇於八表乃劔門西拒邛關南望星  
橋對斗像牛漢之秋橫月硤縈城疑兔輪之曉落武騎遷  
昇之路冠蓋雲飛文翁講肄之堂英靈霧取米巖開茵桂蘊  
金碧之祥光礪吐天桃積神仙之粹氣至古具觀者隋開皇  
二年之所立也尋屬煬帝驕淫蜀王奢僭免旒多事有慙



七年之所立也尋屬煬帝驕淫蜀王奢奢借免旒多事有  
七聖之遊几杖不朝未遑八仙之術紫臺

一作

初構霜露

霓衣碧洞新開蓬萊變海仙居制度與雲雷而共屯象帝  
威儀將市朝而猶梗皇家纂戎牝谷乘大道而驅除盤根  
瀨鄉擁真人之閑閱高祖以汾陽如雪當金闕之上僊太  
宗以峒山順風屬瑤景之下視武皇帝疑旒紫閣懸鏡冊  
臺運璇極而正乾坤坐闔陽而調風雨變銅渾於九洛鱗  
羽登歌鳴玉鑿於四清煙霞變色焚符破璽更聞繩燧之  
初剖斗折衡重覩人倫之制銀書紀岱登日觀以論功玉  
牒封梁下雲丘而校羨千齡胎化中疑以駕羽之期萬歲  
巖者獻以華封之壽耕田鑿井者不知自然鼓腹擊壤者  
不知帝力嗚呼豈非道風幽贊之效與乃廻輿詔蹕親幸



譙若奉策老君為太上皇帝仍令天下諸州各置觀一所

於是碧樓三襲上接虹蜺絳闕九成下交星兩疑作乘雲

御氣日夕於關山薦壁投金歲時於岳瀆此觀地當極一作

樞要任切會昌南隣覆錦之城西逼吞珠之界使星連注

皇華結轍既而綠地榛蕪朱宮寂蕩非夫位膺金策名載

瓊軒為紫帝之群賓列黃庭之上格孰能居此一無此棟

梁乎圃丹矚長樓大開流電之庭廣制明霞之宇觀主三

洞法師姓黎諱某廣漢雒人也金天命秩即有天地之官

火正分司實掌羲和之任夏殷之際代為伯相或食邑於

魯或書社於衛故魯之黎城衛之黎陽即其地也魏晉之

交或立功於吳剖符於蜀在吳者其後封於壽春黎將故



城有黎氏之墓石文石關之

文一作

字在焉在蜀符堅時

為蜀郡太守北齊時練山為益州刺史故子孫因家於蜀

法師練山之六代孫也祖宗父泉州

州一有

並為州郡都主簿

平正七職之任蜀文公之好智固讓朝恩秦子整之多才

終從郡辟禮儀體式鄉校取式於公曹獄頌章程府主責

成於平正時無留事復聞坐嘯之談野有讓耕重聽行歌

之樂玄珠結慶剖江漢之圓流紫胞貽祉動岷精之垂曜

豫章七歲非復常材朝陽五色豈云凡鳥初登小學笑孔

墨之神勞一見玄書以彭聃為已任玉笈雲囊之術龍緘

鳳蘊之圖莫不吞楚夢於膏中指魯城於掌上臨長水而

飲犢不就堯徵卧巨澤而牧羊徒勞漢使冥丘聳駕左肘



符觀化之辰諄整停裝橫目傳栖真之地貞觀之末有昭

慶大法師冠岸堂堂威儀肅肅列疑作裂圓冠而楚疑作焚俗

制橫大一作帳而抗山谷聲若坻頽辯均濤發仲尼河目

飛電驚人子貢斗脣連環動坐昂昂不雜如獨鶴之映群

鳥一作雞矯矯無雙狀真龍之對芻狗于時三蜀耆老咸相

謂曰興大道者其在茲乎初襲羽袞且莅貞陽小觀纒塵

玉柄已馳天下大名尋而廣漢士人固請法師為靈集觀

主去長桑之故苑臨隱空莊子作斧之斯疑作新丘經之營之既

彫既斲銀臺中天而孤出珠樹匝地而叢生同赤城之建

標有黃房之貞構觀中先有天尊真人石像大小萬餘區

年代寔深儀範凋缺沉沉寶座積萬古之塵埃邈邈瓊頽



年代浸深儀範凋缺沉沈寶座積萬古之塵埃觀觀

被千齡之苔蘚法師睹斯而流涕曰不圖先聖尊容零落

於此是重脗即路無脗鉢音未哀櫛沐幾於四時栖遑周於

百舍誓將崇輯事畢然後寢食為期鄉曲爭持錢帛競施

珍寶費餘巨萬役不崇朝還開紫翠之容更表圓明之色

行益州刺史駙馬都尉喬居主壻懿親勲門盛族任高方

面寄功西南法師道叶半千神疑正一而至真福地荒涼

日久不有上德其誰振之又表請師為至真觀主法師升

堂慷慨吐納玄科攝齊寮亮分明紫訣詞鋒雲鬱觸劔石

以飛揚義壑泉奔橫玉輪而浩蕩入其門者披煙霧於九

夷聞其音者聽咸韶於三月由是戶外之履魚貫江水堂

下之賓鴈行關塞黃老之學復於今矣則有王孫之黨都



公之論名亞春陵氣高韓魏鷄裘王劔散圓庭以陸離驥  
 子銀鞍委山衢而沛艾法師以茲衆施即於天宮後起大  
 講堂并造長廊二十餘丈琳堂鬱其峙起星闈忽以環周  
 仰叫窳以嶙峋下崢嶸以廣朗陰娥假道窺玉女於南軒  
 陽鳥廻轡侶疑青禽於北閣又於觀內鑄銅鍾一口重七  
 十斤立石壇三級週迴一百步懸黍璣於碧落明月流光  
 建瓊乳於玄都飛霜蓄韻壇開錦砌類江浦之澄霞庭列  
 瑤塔疑崑丘之積雪每至三辰法會八景一作境非真遊霓裳  
 蕩耀魄之華羽蓋轉風雲之路通天巨景兼造化之全模  
 帶鳥銜虹連飛動之奇勢可謂德光而功濟道勝而名揚  
 著也前長史范陽公一代羽儀門傾四海前長史譙國公



著也前長史范陽公一代羽儀門傾四海前長史譙國公

翻朝肺腑威動百城並 屈銀黃俱伸交素法師雍容坐鎮

嘯傲行藏雖郭先生之 禮峻晉侯蒙莊子之身輕梁相不

能尚也若夫言出於口 龍驥所不能追行成於心王公所

不能及悲懷絢疑作狗物風雨晦而逾勤苦節橫秋冰霜急

而逾固戶居環堵而歲計有餘道周梯稗而日用無竭又

於學射靈山別立仙居一 所即至真之珠苑也栽松蒔栢

與月樹而交輪刻角彫 薨共星樓而接翼蒼刻却倚猶太

行之北登錦肆前通似 灞陵之南望華表千年之鶴未見

成都津亭八月之龍時 歸鄉里法師出家入道三十餘年

弟子所得襯施不可稱 量盡入修營咸供衆用見諸疾苦

便開五色之囊遇彼饑 寒輒有千金之費巾拂之外餘無



所留凡所經過洪濟多矣法師又於咸亨二年正月十八

日寢疾之際聞空中有聲曰天上今欲相煩為王京觀主

法師辭以至真功德未就固請不得一無得字行少選之間所

疾便愈左右侍者無不同聞自是遠近道俗咸共驚嗟曰

天下疑作上知余不肖將棄余矣上座監齋某等並流廻左

映策地景於丹田浩氣中升養天倪於紫室雖復同班玉

籍並列仙宮一作官每在宗師之道仍脩弟子之敬亦猶披

衣齧缺同德而相尊雲將鴻濛比肩而相下大弟子並仙

庭十哲道家童師閉門鍊火陪嘯父之高煙卜肆驅筠記

壺公之遠御咸用輯瓊臺之墜典正騫樹之頽風散在人

間敷揚道教可謂庚桑真蟲莊子作畏壘致大壤以匡時范相



問敷揚道教可謂真系畏嶺畏聖致大壞以匡時范相

鵬夷行計然而濟俗僉曰吾師也整莊子萬物而不以為

灰莊子利萬代而不以為仁逍遙乎有無之表仿偃乎塵

垢之外東郭順子無擇存而不論伯昏瞀人禦寇論而不

議豈使為山九仞道不列於珠庭築館三休功未書於瑤

版下官迷方者傳邀赤斧於萬一作山失路乘槎問君平

於蜀郡汾陽處子曰擊而言忘漢陰丈人德全而機謝是

用搜竒井絡題片石於靈丘觀藝協晨見乘雲之飛將蒼

蒼中野同銷地媪之魂眇眇太初獨昧天師之化其詞曰

象帝之先其誰之子徒觀其妙莫究其始果而勿代為而

不恃強為之名謂之道紀其一太朴云季孝慈已彰邈邈帝

祖繩繩帝鄉曰神曰聖為龍為光千年受籙萬古稱王其二



於鑠帝唐不承天秩道風吹萬玄猷配一五載乘雲三山

禮日薦璧延士投金訪術其地分輿井城連劍關錦瀨開

霞嶠峯吐月白雲舒卷青山廻沒芸一作閣香飛桃源花

發其紫宸高映丹宮洞開巖舒金碧地起樓臺鶴飛龍度

鸞歌鳳廻星雨交接風煙去來其寶龜溼影玉顏乃睭神

劔九光華冠萬變一作日軒朝啟雲歌夕轉紫樹瓊鍾玄

擅竹院其偉與上士昭哉至人笙簧道德粉澤人倫汾陽

處子箕山外臣遂荒白屋奄有玄津其玉局將墜金堦無

主草滋紅壁苔凝繡柱其式佇賢才崇其臞疑作矩福庭霞

煥仙徒霧聚其縹緲其真雍容十哲俱升紫宇並邀清節

松子排烟焦君卧雪竈其雲懸寓神遊朝微其玉壘庭坤珠



鄉勝踐鍾鼎紛謁江山悠緬薛緜池平來州水淺懸日月  
於鰲極播天人於鳳椽其

唐江州中陽觀碑

李湜

夫大易究天地之心老經遊道德之奧非先非後無始無  
終不行而至不疾而速跨億齡而起萬祀不以爲長馳寸  
晷而迫分陰寧云是促寒暑乘之而幹運四時行矣動植  
稟之以資生萬物成矣若乃注元精而懸斗極皇運以興  
陶正氣以立乾維帝圖爰起故軒后以道登于雲天唐后  
以德遜於尊位其餘法寶曆揔璿衡皆以冲妙宰域中玄  
通御天下逮秦皇慢德漢武驕真幸集靈之宮遊祈年之  
館心非至懇意屬無厭徒健羨於一時竟貽嗤於萬代眷



言魏晉咸瓌瓌焉迄至陳隋並區區者是知道之昌也無  
為之化若斯道之喪也有累之求若此然則否終則泰窮  
變乃通得之一朝必復昌運我大唐之御極也應盤古而  
開混沌法太一而掃撓捨降靈元始之前提象太初之外  
乾坤翕闢飛龍之德在天河洛經通神馬之圖出地高祖  
神堯皇帝鑣宮授籙推亡懷負勝之圖太宗文武聖皇帝  
豐戶收祥馭朽握瑤光之運高宗天皇大帝撫大鈞而司  
左契執大象而御中樞籠徽於七十二君飛莢於萬八千  
歲中宗孝和皇帝小心恭孝大度寬仁上奉宗祧下安黎  
庶睿宗大聖真皇帝神功不宰聖謨廣運以出庚而安壽  
域以洪範而享昌年開元神武皇帝變代重光創業垂統



域以洪範而享昌年開元神武皇帝變代重光創業垂

撥亂反正應天順人知微知彰朝北辰而刊玉惟精惟一

會九牧而鑄金惟幾也能使遐邇肅清惟神也能使幽明

暢謚濛汜抵於暘谷同文同軌大板際於冰丘一尉一侯

其公卿也則伊周贊翼其牧守也則邵杜綏懷文以化成

虞庠有籟金之業法惟刑措夏臺鮮璧之疑爾其南畝

澄清有如京如坻之積東山舉逸無在適在軸之幽大樂

舉而音律諧大禮備而威儀整民一作俗知和樂人識訓章

加以九包六象之禽止庀巢閣雙絡五蹄之獸入囿馴郊

慶雲舒玉葉之陰甘露洒金莖之潤海貝積而江珠蒲山

車至而澤馬來其餘絕瑞殊尤應圖合諫者不可勝紀焉

由是赤駱青旗坐明庭而頒國政金繩玉版封日觀而紀



天符曷以臻茲蓋皇上得玉真之要道也故能範圍三大

陶冶六虛候其備

文選作禱

而眇其美矣冲陽觀者梁普通三

年刺史邵陵王奏置奉詔造焉其觀當置之際山頂常有

雙鶴栖託每天氣清朗日色精明西飛雲衢東至廬岳其

居也乃爽塏之層阜博敞之奧區南眺平原北臨激水松

子之峰非遠玉喬之嶺猶存左對崇巖右瞻穹岫排雲掩

日背陰向陽狀若帟屏圖經之數載矣以其仙鶴冲翥居

處向陽二美可嘉故有冲陽之稱矣其地也上躔景緯牛

斗寓其精下料山澤廬江嶮其鎮

一作徒觀其

一作數峯朶壑

而浪水瀲階風被遂

一作麗

庭雲葉小鏤紫瑤林寶藥髮髯三

珠之麗遂宇崇堂依稀七寶之飾其容式備道氣殊高少



華金童捧金疑鑪而入侍太清王女持真訣以而來儀

營壇宛在風塵之外藥堂經藏蕭然松石之間此實玄聖  
之殊庭列仙之遊館也逮于垂拱四年冬遂為野火所侵  
四祿揚光軒廊發燄岷山之火燎及芝田鹿柴之災煙侵  
桂棟致令玄門殆毀仙構俄傾迄至開元之初猶闕真君  
之院爰有北岳先生洞玄蘇慕道等疑真牝谷養素清溪  
長往之迹逾高幽貞之志彌遠多端濟物寡欲探微痛此  
荒蕪乘茲捨施衣布之外衾被罔留撫遺迹而興工想金  
摹而崇葺日役攸勸風匠是憑洞關疑作妙門式圖真景  
炳乎丹鋪翠幌奐若秋水春臺鏤度玄關重裝昔像影升  
玄籥更飾仙儀鳳懋龍盤宛然功備把十蹈五鈎繩極妙



能事斯畢不其然矣刺史趙郡李訥弓傳虎石將軍橫北  
塞之勲構襲龍門司隸擅東都之望愷悌君子名教中人  
詞場則蘭桂叢生學海則蓬壺對出聲流宸宸道暢黎烝  
風符三月之春人荷二天之福別駕趙郡李承胤即州將  
之族父也長史京兆常公胤司馬滎陽潘公綬並題輿九  
派展驥二梁雅譽邁沂土之歌美政完荆南之價化宣千  
里無勞庾亮之書功贊六條自得應詹之佐司軍功叅軍  
長孫子尚司倉叅軍姚令珣員外司倉叅軍江克勵司兵  
叅軍孫司弼司法叅軍張延祚叅軍陳德直嚴幹等八音  
繼響以同舉五色聯暉而異趣鳳藻揚日鶯遷弄春梁竦  
深耻屈爲州縣王彬博綜甫就典兵徐稚枉器於功曹揚



球聲於從事豫章擢七年之秀鶴鵬即六月之圖縣令  
黃撫主簿周暉尉宋不羈孫匪逸等並檇桐杞梓珠貝球  
琅禮樂專門詩書領藝家邦共理忠孝相資博通應時恭  
勤揆務嚴明旣斷擿伏如神割滯豈異於解牛繩僭不殊  
於逐鳥鄉人楊公定周仁珙等茂族高門魁岸豪傑或掛  
冠而從三樂或結轡而聘九衢咸捨淨財以追冥祐具題  
爵里勒在碑陰所冀證福今生銷災徃劫某傾疑作頃因祇  
役齊沐朝真躬謁崇祠覩茲勝躅悠然長想悵矣高風此  
際綱維道明祈請雖幼懷輕舉竊好神仙未逢太上之家  
下遇麻姑之席自惟庸鄙輕讚玄功何敢述其天倪但俱  
書其甲子昭宣不朽而為頌曰



大哉元氣邈矣真圖寧窮妙象罔究鴻鑪道氣方振澆風

未敷發揮玄錄何賢墨儒其一睢盱莫測盼蛩難名蟬蛻滓

濁神遊太清沉尸載起枯骸更生韶光秘訣養正真經其二

變相疑作朴從彫驅淳入詐質文互起昏明逆謝燧火御圖

觀龍演卦詭類千品殊形萬化其三於戲主唐異聖冲光化

吞遂古聲超上皇六幽允塞三靈拜昌御九登運得一乘

陽其四稟集作惟皇猷光宅天休張我玄籥清我道流雙童

晚憇四子晨遊山棲白鶴關度青牛其五至人有為重爻是

考芸閣三襲琳鑒七寶海聖澄真天神御昊天含漱靈液規

模玄老其六一人有慶萬姓攸資仰稽真宰式練精思徃焚

仙桂今植靈芝惟其嗣美賴我尊師其七王命良臣作牧江



曲英英佐貳濟濟察屬中和演化威恩動俗衆妙所歸群  
生是屬其廬峰之右吳江之南仙居隱隱邃宇耽耽道原  
巨濟洞穴難探荃微思拙文何以堪其

衢州開元觀碑

顧况

王太上也謂之三清淵神靈也謂之三洞洞之法金喘王

珮之書王馬之券廻車畢道夫一作天誥也負石填河師誓

也得之者上騰九天失之者下釁十祖故曰萬劫秘而五

十文行蕭武好佛法道上桃欖釋藏徒聊順帝旨強說為

大教佛經故論者短之多稱道家唯有老子兩卷并蛙不

知尾問也大哉王皇上極金闕青童紫微扶桑之君仲侯

左靈東華之君人雖位在上清而猶臣妾王皇太上已下



如陪臣焉凡三十六天三十六洞地道下通華陽林屋傍

通龍丘九巖其土神秀厥生道與徐先生名含真中書侍

郎安貞之族子也傳八景之真文拙疑作九光之靈符隸

乎此觀初棟宇壇墀惟彼瓦礫鬱為草莽先生之功林堂

象設始吐光彩蕭寥同映養屯茹氣蹈火吞刃之上不可

呼而來夫道可不遇一作文復何昌銘曰

天地未生聖人未作陰陽坎北日月磅礴道隱乎先氣流

形傳乃播群法靈神沃若奔景無天廻元豁落其帝作王

府以般靈居四輔之目三清之書不得其人曠劫秘諸臣

拜稽顙以度一作竇魄之明浩輿其

况往嘗盜開靈書罅露天誥免冠上自懲慮不塞咎戾夫其



文以自贖蓋欲鋪簡神明非為道士所發自貞元辛未歲  
九月哉生明余窮愁幽憤思以白適吟咏道篇以懣煩襟  
時長安尉杜陵史錡在焉為余勸管揮洒後漢神仙之士  
王次仲者善為此書余今日見史侯如漢世矣

文苑英華卷第八百四十九



漢書卷一百四十九

漢書卷一百四十九

漢書卷一百四十九

漢書卷一百四十九

漢書卷一百四十九

漢書卷一百四十九

漢書卷一百四十九

漢書卷一百四十九

漢書卷一百四十九

漢書卷一百四十九

漢書卷一百四十九

漢書卷一百四十九





文苑英華卷第八百五十

碑七

釋一

此下十九卷英華所編失  
作者先後之次今正之

陝州弘農郡五張寺經藏碑一首

益州緜竹縣武都山淨惠寺碑一首

梓州飛鳥縣白鶴寺碑一首

陝州弘農郡五張寺經藏碑

庾信

蓋聞如來說法萬萬恒沙菩薩轉輪生生世界豈直優波  
提舍祗夜脩多而已哉是以熙連禪河質多羅樹七處八

會三清

一作清是

四說皮紙骨筆木葉山花象負之所未勝龍

藏之所不盡

一作蓋

雖復銀函東度金壘南翻秦景遙傳竺

蘭私記譬猶得海水之一珠不下崑山之席玉若夫人雲



深藏師子雷音梵志往生聲聞說戒雪山羅漢之論鶯嶺  
菩提之法本無極際何可勝言弘農五張寺者南陽張元  
高寓居此地昔者千金之族見徙五陵大姓之民移家六  
郡蓋其流也元高五子負荷遺訓離經辨志並是成名入  
室生光咸能顯德加以尊承慧業敬受法門兄弟同居共  
捨為寺伽藍肇建即以五張為名是知城居趙信仍名趙  
信之城殿入蕭何即號蕭何之殿加以象馬無恠衣裘足  
捨一作拾春園柳路變入禪林蠶月桑津迴成定水平輿雖  
盛豈可獨擅二龍扶風最良不得專稱五馬寺主三藏大  
法師法映一作法映邑主洛州刺史張隆等財行法壇一作財法  
壇一作行身心罄竭兼化鄉邑道俗數千敬造一功德輪見成三



百餘部 雲書金繩金檢削之蒸粟之簡裝酸棗之珠並

入香城咸封禪閣坐堂伏檻羌一作非湘水之神綠房紫

豹足擬恭王之殿高掌西望長河北臨晁氣常浮爐煙咸

起戶牖寥廓吹萬龍門一無之風梁棟崢嶸落客二字一

河源之樹僧徒雲集不遠燉煌之城學侶相奔更合華陰

之市兩陝昔分寶基王化二陵今阻翻馳羽檄虞公屋產

交亂風塵召伯甘棠凋零霜露雖復兼能共治未遣渡河

之獸烽析是警實擾移關之民是以法王御世天人論道

汲引四流周圍五怖故能調伏怨憎消除結縛法水津梁

得無砥柱之難香山轍迹非復終南之險天子命我試守

此邦墨竈未黔孔席無暖纔臨都尉之境即有樓船之役



既而南風不競北道言旋幕府既開邦君且止鄉俗耆老  
依然此別屬茲法事須余制文聊以課虛為銘云爾

舍衛之國祗洹之園三明極地八會窮源連河競說勝辨

爭論波提東度祗夜南翻非空即色離有無言達人止是

獨悟重昏身雖繫鳥疑作馬心避騰猿禪樓却月義殿翔鸞

迴風香蓋反露珠幡西臨砥柱東背轅轅河鳴陽峽山嚮

漢響書蘇門翔禽歌轉流澗絃喧度河餘馱移開舊村昔

為畿服今成塞垣城疑廣武地似煩樓燿烽並照象馬單

奔無鍾襲莒有雨一作圍原不資十方誰釋三一作怨風

傾地柱火及天元銀鈎永固金牒長存封君馬首方事南

蕃言從楊僕請謝劉昆川後漢劉昆虎渡河事正  
應前句英華誤改作琨



益州縣竹縣武都山淨惠寺碑 王勃

源夫帝機寥廓雲雷驅妙有之功正氣洪荒清濁構乾元  
之象融而爲川瀆結而爲山岳五城韜海接崑閬於大都  
八洞藏雲冠瀛州於巨闕造化之所偃薄靈谷之所啓處  
極緹油而縱觀詠頌寧殫出宇宙而高尋風煙罕測是知  
至卮無當遐荒非視聽之津金榜所存城闕盡江湖之致  
何必九蚪齊鷲直訪銀宮八駿長驅遙臨石室武都山惠  
淨寺者梁大青年中之所建也名山列岳之舊仙都福地  
之湊黃龍負匣著寶籍於經山紫鳳銜書蔭榮光於井絡  
湏彌山頂仍開梵帝之宮如意山中即有經行之地爾其  
盤基跨險列嶂憑霄日月之所竄伏烟霞之所枕倚飛泉



瀑溜蕩滌崩崖綠樹玄藤網羅丘壑飛塵作氣被萬吹於  
中巖帝琰司寒宅千霜於北谷丹梯碧洞杳冥林岫之間  
桂廡松楹寂寞風塵之表是稱英鎮實瞰崇岡閭閻當四  
會之街城邑辨三分之地繇碕錦瀆下侵重巒王阜銅陵  
旁分絕磴山川絡繹崩騰宇宙之心原隰縱橫隱軫亭臯  
之勢頃以黃旗夜徙紫蓋晨傾九服失圖三靈在疚姦臣  
躍馬擣折版疑作坂而吟雲壯士聞雞擁陽關而嘯雨岷峨  
失險化爲鋒鏑之場江漢橫流非復朝宗之國禪宇由其  
覆沒法象是以凋淪國家奄有帝圖削平天壘紫宸反壘  
皇階卽叙萬國順百靈朝幽顯再立華戎一揆燭龍翰景  
避堯日於幽都雲鵬歛翼候虞風於晏海以爲軒階具羨



地窮望履之臺漢道兼弘力盡初

疑作祈

年之觀爰經寶地

大啓祥宮撫香象而高視鳴法螺而再唱龍垣淨土連帝

道而重光鶴苑崇基脫皇居而首出况乎山積舊壤下鎮

偏隅天帝遺墟上干躔次王舍城之宮闕白玉猶存給孤

獨之園林黃金尚在法物由其大備盛德所以相尋株矣

奉天藏之圖泉女獻山祗之籍離亭合榭因岸谷之高低

疊觀連房執岡巒之曲直丹崖反照畫拱相臨綠嶂斜烟

雕簾間出豐隆曉震次複審

疑作審

而悽皇列缺晨奔望崇

軒而愕眙千香寶樹自起風烟九乳仙鍾獨鳴霜雪銀龕

佛影遙承鴈塔之花石壁經文下映龍宮之業虹生北澗

即掛新幡鳳下東岑還栖舊刹若乃尋曲岨歷崇隈周行



數里直上千仞蒼松蓄吹臨絕逕而疏寒黛祿防烟繞廻  
疆而結蔭春巖橘柚影入山堂秋壑芙蓉光浮水殿亦有  
山童採葛入丹竇而忘歸野老紆花向青溪而不返山神  
獻果送出菴園天女持花來遊淨國實杳冥之秘訣託幽  
深之逸境豈直淮南桂樹暫得仙家江左桃源終迷故老  
而已爰有寬閣梨者俗姓揚氏其先華陰人也因官徙地  
家於繇竹山分太華水帶長汾州岳會同風雲感召玄經  
素論侍郎居八俊之英綠綬黃軒大尉列三台之首法師  
王函降彩金瓶探色飛八解之遙源踐三明之廣路靈機  
入證窮象載於初髻姒諦因心釋羊車於弱冠三千法界  
由廣位而出無明十二因緣自普濟而登彼岸弘宣誓願



天拯沉黎揮覺劍而破邪山揚智燈而昏照室彌綸所被  
白馬盡於禺同權漸所開黃牛至于嶠冢虔誠樂土憇影  
茲峰迺以貞觀九年於寺西院立七佛堂一僧舍星毫動  
牖月面分堦彩鳳銜旒神龍負塔飛烟湧座龕龕切刹之  
天杳霧成臺樹樹菩提之果朝散大夫行縣令清河張楚  
親承妙業俯刊貞琰林宗有道伯喈無愧法師夙機少晤  
應變多竒玉山中斷瓊林下雜支道林之好事語默方融  
釋惠遠之高居風埃遂隔泊乎坐忘遺照返寂歸真城肆  
颺然若空山黯而無色豈直巖枝泣血磧戶摧梁而已哉  
縣令劉照彭城人也自礪山杖劔縮鳳曆於雲臺春郊授  
鉞嗣龍圖於白水玉壘三分之胷下雜公門金陵一霸之



基旁參帝緒翠綉丹綬歷今古而先鳴人傑地靈冠山川

而得雋君膺岳瀆之秀挺風雲之會一作昆溪劍鏑直照

胥於疑楚澤瑤璋潛周履行魯恭明德方昇漢輔之階滂

岳能文且職河陽之縣仁徽可被闔境仰其風猷威德所

加百城豐其霜彩尚迺康莊妙域光開不捨之壇舟楫愛

河昭暢無生之業痛驚林之殄瘁悲象教之榛蕪爰命緝

輿式光泉藪武蹊龍澗近分廬岳之圖金闕瑤臺更討瀛

洲之記銘曰

武都仙鎮靈墟粵域邑動香城山開淨國澗流百道峯雲

五色谷暗藤斜山高樹逼千楮鶴列萬拱星懸分林構趾

接磴開屢臨階竹樹遶棟風烟龕前惟石塔下秋泉綠崖



既逕青岑拒室霧道相縈烟房互出葉濃磔淨花深嶂密  
鳥度難尋後驚易失簷分石竇地絡金沙丹丘抗月碧洞  
棲霞松開野路桂列仙家仙鑪柏葉寶座蓮花砌因巖曲  
橋隨峰返果出天厨香來仙苑王鑄疑啓曙金鐫照晚谷  
思鍾張山悲鐸遠閭閻踐勝銅墨高情聲飛別邑望動專  
城懸金道肆刻石山楹千載之後于嗟令名

梓州飛鳥縣白鶴寺碑

前人

涼夫玉都瓊室紫垣光大帝之庭金闕銀臺玄壁杜群仙  
之域故能使神明有宅駕日月以長驅鸞鳳知歸撫雲霓  
而上出斯則曾巢瑾穴上皇迷棟宇之尊考室靈臺中古  
識叢廊之貴然後冕旒前序提四海以爲家登步大階列



千門而有闕疑作闕况乎嶠山形見旁行草昧之先

光宅乾坤之右雖鶴臨西闕龍宮與王法同亡而象化

東流鴈塔與遺儀繼起白鶴寺者蓋菩提寺之餘址梁武

皇之所建也香城福地之舊三巴五蜀之湊裂岷山之粵

域分井絡之榮光西包玉壘之墟北瞰銅陵之野南荷列

第門庭萬家東戶連峰岡巒千里實伽藍之勝迹得迦衛

之英模憑絕磴以圖規俯長溪而作固自金陵不競玉鏡

無章地池興南露之悲亭障切北風之候崩山關水觸地

網而三分墜月奔星劃乾綱而五裂中原錯戾慈門為虎

豹之墟滄海橫流定水穴鯨鯢之浦懷山既蕩法衆咸淪

林院榛蕪軒堂委寂遂使悲生棄井堙玉甃於三泉歎積



爲山移瓊峰於九仞皇上攝千秋之寶運緒三聖之宏機  
挾宇宙而先神御雷風而首出靈功不宰華夷沾共貫之  
恩至道無思霜露得平分之序考禘圖於日慎寤寐同符  
稽妙冊於年刀疑幽明合既然後東巡巨鎮初疑六聖而  
撫寰中南面天壇朝萬方而小天下皇威旣暢寶應齊歸  
川岳薦靈風煙動慶丹鳥抱口疑增帝閣之華素鶴低雲  
若赴仙庭之會昔白魚黃竹業未峻於封崇赤鴈芝房名  
丕登於梵宇爰徵瑞典肇錫嘉名重興波若之臺更起招  
提之院金繩夕布綿秀以開壇玉榜晨舒擁回峰而關  
戶爰有弘演上人者法門之秀士也行超常凍思越恒饑  
悲淨域之爲墟喜皇波之普泛縱還舟於苦海驚浪旋夷



文苑英華 卷一百一十五  
比歸馭於邪山靈關非險於是淨財雲委真衆烟馳如趨  
摩竭之宮似向毗邪之國縣令梁弘悅首加甄緝縣丞梁  
敬一親昭施典上憑天旨爭開舍利之壇俯會衆心競起  
湏彌之座禹同故嶺石鮮堅華廣漢餘垌地多踈斥事闕  
經始人懷祗懼重階不就空思天室之氓寶像無資未獲  
黎陽之士豈非冥期盼蠶功參造化之外故能果脣間發  
運眸周映具齒含滋瓊臺起照三十二相臨玉座以相輝  
八十四儀擁金山而圓立層薨四合爍奔電於丹楹複殿  
三休絡浮烟於翠幌因高積磴疑遷倒景之臺架嶮連榮  
立迎風之觀瑤簷競注縈霧道以龍回繡榻爭飛僚雲  
潤而鳳矯駕歸禽於寶鏡設接朝鸞圖走獸於文璫疑栖



夕見雷震蓄洩裁臨承雷之間烟雨飛浮未出層巖之下  
耀丹青於茵壁妙跡疑存炳銑盜於蓮龕神輝白燭鏘鏘  
欄鐸聲傳桂葉之風焔焔山爐氣結松陰之藹仰真容於  
始旦滿月晨昭窺列棟於方宵長虹夜發香泉激溜有符  
温淨之地玆木城行無忝祇園之樹信煦尼之別府寔兜  
率之殊庭者乎愛友上座法師等情機藻瑩戒律圓明披  
玉笥以研芳候瓊鍾而肅慮禪恣曉映依稀同雞岫之前  
枕其晨臨髣髴像玉山之曲縣令獨孤儉等或鵬垂待蓮  
絲熨道於中台或蠖屈求仲且毗風於下邑鄉望儀曹等  
或鹽泉錦室家稱二燭之毫疑作三蜀之豪左思蜀都賦云家有鹽泉之井又云三蜀  
豪或抱朴懷仁譽擁雙流之美或以爲山川肆踐猶紀石



於弇州陵谷生哀尚沉研

疑作碑

於現首况乎德因時盛慶

流封拜之辰名爲功登事屬文明之運豈可使璿猷被物

終昧爨於玄機金字韜華不題勲於翠琰敢作頌曰

睿塗菌

疑

藹靈機翕忽王架天都金栽地闕法王利見香

城繼發鴈塔齊雲龍宮瘞月長江近域廣漢遺居禪扃共

往梵宇全踈迹均梁後義切秦餘山川牢落榛莽丘墟有

聖聿興惟皇降撫因天憑地爲雲爲雨日觀龍驤烟壇鶴

舉肇開嘉號重光淨土猗歟上士道場真政物觀成章子

來興詠土石呈彩人靈合慶寶座晨嚴金山夕映紫微分

殿青岑暇

疑

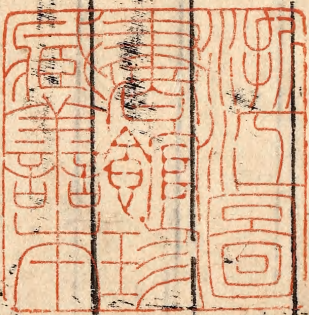
郭複岫榮樓攢峰跨閣月低璿鏡星連寶鐸

彩鳳將飛蟠虹未落森沉桂宇肅穆筠堦花明柳砌葉藉



朱欄溪蟹夏雪澗咽秋湍山虛梵冷谷靜鍾寒法衆爰依  
禪徒戾止望風三蜀征塵千里頓首玄輝歸心翠袞業起  
疑作有色功齊無始備哉冥化妙矣能仁去來均迹前後  
題俱身寂滅爲樂般若爲因題芳翠琰敢詣靈津

同香





卷之八

人百集

...

...



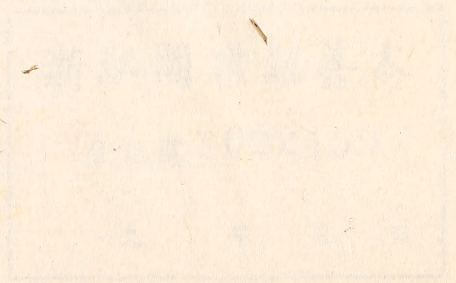
...

...

...

...













浙江圖書館善本

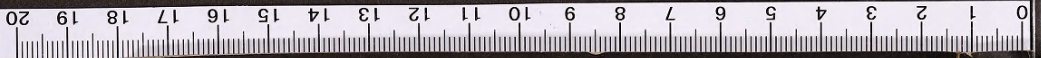
甲登記號：022459

一九 年 月 日









文苑英華  
第八十六冊



Inches 1 2 3 4 5 6 7 8

Centimetres 1 2 3 4 5 6 7 8 9 10 11 12 13 14 15 16 17 18 19 20

Blue Cyan Green Yellow Red Magenta White 3/Color Black

**TIFFEN** Color Control Patches © The Tiffen Company, 2007



