









鐵網所明書卷八

李士弘

主大乙田成

年公每相不

地古帖但美

後昔齊地帖

隨保不己自

古人善愛書



貞時其進

亦好書者然

大以物可為

此物或可為

此物或可為



鐵網珊瑚書品卷六

吳郡朱存理性父集錄於欣賞齋

李士弘臨右軍帖跋

負嶠真逸

擬晉山房

河東李士弘章

至大己酉歲七月晦日書於延平負嶠真逸

李公無帖不臨可謂好學也已僕亦好書者然無暇臨古帖但羨士弘耳予昂

擬晉齋臨帖用筆圓活精到其勤篤可為世法余每愧悚不已自恨昏惰無此功夫耳黃石翁

古人書多苦局但鮮能得其韵趣余素聞李公善

書今觀此帖誠得逸少筆意無愧前人也

士弘天資高邁風神秀朗宜其筆墨超然蜀郡虞集
右集賢侍讀學士李士弘手臨晉王右軍明府等
帖真跡一卷士弘名個河東太原人好學尚氣劬神
苦思務求博洽而後已故其游戲筆墨皆超悟不羣
此卷雖臨倣古人而清新婉麗自有一種風度是可
珍也泰定四年七月壬辰吳郡陸友仁書

今又臨帖自松雪翁後便倒負嶠真逸謂皆有晉人
風裁此卷又薛道祖與米老書者寶晉之流世豈
無斯人仙游去已矣興懷感悼錢良佑敬題

余幼時每見士弘公與先君議論談笑使人敬服不
已其文章政事為當世之所推重人但知公之能書
而不知公之為人者有不在於此東昌高晉

繫游藝擬晉氏河東李后十年筆墨仙慈其傳弋陽
李瓚

負嶠作畫息齋伯仲間其臨摹又頡頏於松雪困學
二老斯時有三君子而能追及之可謂難矣負嶠至
今存雖獨步可也翰墨特其餘事至於立身宦途而
至趣常超然於物表此吾所以起敬者也至順辛未
仲春望日後學黃公望

龍跳虎卧世眩淑忒繫其古心負嶠真逸 李升

論書至於孫過庭姜白石畫善盡美矣他皆未足為
評也姜謂臨書多得其筆意而失其位置今再觀負
嶠所臨兼無位置之失非其胸中熟於二家之論恐
未易致也良佑題

公在延平日政事之餘留意翰墨間故臨帖為最多
此卷又其精妙者亦何憾於古人耶吳興趙雍題
余昔侍李學士見其作書多喜矮卓執筆甚高臨帖
亦然其精熟如此非拘：摹倣者比宜其遺墨若斯
之妙也鄱陽張昕子東

錢翼之四體千文諸跋

余媿張性之久言作四體千文未暇也連日不及無以遣興遂為引墨雖妙不及古人或後予生者庶亦知字之源委也至元二年丙子三月下旬蘓人錢良佑翼之記

吳郡翼之錢君書法為明時名重四方者也此卷千文備四體之精妙性之張君携至陽因得以觀至元丁丑二月望日浮光王都中敬題

此卷錢君翼之作以遺其媿張性之篆隸真草古之

善書者亦各有所長而鮮能兼之也性之究農黃之
經餘暇喜臨池清標雅尚蓋貌如其心錢君書四體
千文而受之法粲然可玩性之當亦開悟矣新安汪
澤民書

右四體千文一卷吳中錢翼之先生書也古精於書
者莫如晉如王如庾謝皆稱書聖篆隸真草猶鮮能
兼况其下者乎翼之道學而善書備四體且精到書
此以遺其佳婿張性之蓋望於性之者其有深意乎
性之儒而醫好古博學者也暇則臨池日不下千餘
字雖造次顛沛一點一畫不苟駸々逼翼之而窺古

人之域自是不止其當何如哉由筆法得三昧持敬以養其心言動舉措無不求其至而一如用筆然此又何止於論書也古所謂心正則筆正其不謂茲乎至元丁丑二月集賢同書

吳人之以書名世者始張旭張從申至於今風微未泯也翼之以字學有聞於其鄉餘卅年此卷為其快婿作四體千文是尤得意之書即今已不可易而致之况其後哉東陽柳貫

評者謂吳中惟松雪翁書法備衆體繼之者錢君翼之因觀為其甥張性之作篆隸正草四千餘字老筆

鑲綴瑣瑣卷六
至此亦甚勤矣。口外訓之傳將見青出於藍者。勉旃。
勉旃海岱劉貞白記

吳興趙公早年學書用工至精密。迨其得於心。應於手。縱橫曲折無不如意。之所欲出。以公之學名其家者。務於速成。往。摹倣公暮年所書。而求其形似。如不由其戶。而欲升其堂。入其室也。得公之用功精密。又參以古人。而別出新意。自為一家。如吾翼之者。蓋不多見。此卷千文四體。皆其得意書。尤不可易得。今翼之已不可作。而有子達能傳其業。亦以予言為然。否乎。至正六年六月十五日黃潛書。

予觀中吳錢君翼之書四體千文其用工可謂精至
矣四體之字出有先後當時學各工一體今以一人
而欲兼之難矣哉夫篆籀寔字之原隸真草其流派
也體雖不同凡下筆當務方圓雄勁則風神完足而
結締之工拙不足計也臨池積久必自有得翼之其
有見於此歟惜其宰木已拱而不得握手劇談也此
卷乃其女夫張性之提舉家藏尤其著意所書性之
以通儒精蘆扁之學佳士也能知寶此其東床之選
不苟矣至正十八年臘日鄱陽周伯琦書

張外史自書雜詩諸跋

答楊廉夫二首

弄水摘花春可憐
風雨倦尋茅步船
我家南塢有靈石
龍井西頭無杜鵑
野鶴字雞畏人過
弱柳委地趁蠶眠
子雲胡為甘寂寞
後世何人知太玄

黃茂樓中唯飲酒
樓下長溝鳧雁多
灣頭橋斷迷青艸
濶處風來生白波
饑奴竟煮脫網筍
老魚戲唼如錢荷
詔書寬大到海角
河北飢氓爭倒戈

書摘阮圖

四言

長松結陰芳草如莽
丘中微吟有天際想
彼阮者咸

發我撫掌一鳥不鳴衆山俱響

黃子久畫

中峰大面削鍊如岩岫綺錯非一途上連閣道旁屋
廬尋窓數戶愁崎嶇米顛所製三尺圖筆力視此微
粗疎閭苑之臺遲子久不歸正為松江鱸

趙子固墨寫水蕉

因依水石間小蕉豁如洗聊以觀我身浮脆正如此
平原佳公子泚筆寫蘭茝君看數寸碧氣壓凡花卉

贈漁樵侶

郁木坑前負薪者道士磯頭垂釣翁我輩與結平生

交夫君還有古人風水羞涼味蒲牙白野飯晝香松
菌紅借問行藏多歲月不離三泖九山中

水仙

芳草有時歇無此金玉相一枝和月露持奉水仙王

奔月卮歌

甍社明珠奔、月脫殼正似風蟬潔漁網出之不敢
視滌盡含沙光不滅文昌四星吞在腹一、金晶大
如菽蜃物還來作飲器日夜雄虹繞茅屋一扇桃核
寬有餘半葉蕉心卷未舒飲非其人躍入水怪雨盲
風生坐隅置之天上白玉盤斗柄挹酒長闌干李白

跳下鯨魚背持勸我影相交歡幽宮馮夷為予泣酌
盡海水百怪出還我平生老蚌台許君醉臥蛟入室

彭南陽真人雲窩煉丹之所

石枰碁子皆生路洞室藏書盡隱文誰與解醒千日
酒我來分住一窩雲帟龍金碧親承訣鸞鵠青冥動
作羣莫向鄒忻叅大候定知此事屬彭君

送鄭明德過越

四十日春廿日雨問花尋柳意茫然竹根臥瓶高筆
塚竈下生薪連木烟茅家名餘鐵鑪步龍井氣脅金
沙泉稽山酒船速回棹遲子重來莫蕙拳

吳太宗師岳宮行香次韻

元日朝元回羽隊東華門外踏春陽還趨岱岳祠宮
闕遙識仙官劍珮香國有著龜金作鑑年登耆艾髮
如霜老人星在微垣內可是人間化日長

棹歌

暇日拏舟出郭門觀風聊采野人言借車踏水半陂
麥打鼓賣魚何處村光陰轉比中年促生聚惟餘西
洲繁正使枋榆安尺鷁又從倦鳥返丘園

強行之常州教授

聞道詩書種南方有此強才名文學椽步武紫薇郎

家與臯比近槃餘首偕長諸生時列坐亦足奉華觴
道園先生詩送張元朴還龍虎有云麈尾有懷

張外史懋羣今屬薛元卿元朴索次韻

想見先生戴笠行黃茅岡上看陰晴承聞祖道同疏
傳鄙說還鄉似長卿海內好詩元自少江西行李不
嫌輕謫仙愛與元丹語烟子而今亦有名

雪圖絕句

貌得王維三尺圖姑山無此雪肌膚瓊臺玉榭參差
是只欠芭蕉一兩株

鵲華秋色圖

吳興公自序云公謹父齊人也余通守齊州罷官
來歸為公謹說齊之山川獨華不注最知名見於
左氏而其狀又峻峭特立有足奇者乃為作此圖
其東則鵲山也命之曰鵲華秋色云張雨賦詩於
左

弁陽老人公謹父周之孫子猶懷土南來寄食弁山
陽夢作齊東野人語濟南別駕平原君為貌山家入
囊楮鵲華秋色翠可食耕稼陶漁在其下吳儂白頭
不歸去不如掩卷聽春雨

玄覽堂絕句二首

簾櫳低亞小梅枝快雪晴時綠雨池鈴索不搖鸚鵡
睡客來假亦多時

殷勤老去惜年華白晝張燈綠幙遮吹徧玉笙天上
曲空將列炬照林雅

次韵段推官觀潮

雪濤卷入白螺杯雲夢吞將灩澦堆陳馬直從天漢
落颶風先自海門來青山一向開銀壁黃纒中央立
露臺好在畫圖留壯觀江頭白首不堪回

贈紐冷大監

論卷聚書三十萬錦江、上數連艘追還教授文翁

學重歎徵求使若勞石室談經修俎豆草堂迎詔樹
旂旄也知後世楊雄在獻賦為郎媿爾曹

請以蜀文學之石室楊雄之墨池杜甫之草堂皆
列學宮又為甫得謚曰文貞以私財作三書院編
行東南收書卅萬卷及鑄禮器以歸虞奎章記其
事邀予賦詩如上

長吟一首悼瓊林真人薛外史

玄卿難再得本自餐霞人高懷獨超物洞鑿亦絕倫
君自江東我吳下早歲聯翩侍金馬御榻賜書凡一
束仙苑偷桃動盈把紫虛元君之玉訣青城先生教

我者感君多道氣探懷為君寫學士承旨平原公許
我與君楊許同一時標名兩外史羽衣白茅立下風
我還句曲餘廿載君乘輜軒歷烟海歸錦橋西結草
樓：中 被長相待風烟山水共追尋福臨洞口話
離心年深書字化為碧白首蒼茫成古今聖井千崩
數千尺君從羣龍去無迹因頓蓋車篠嶺頭此日思
君復何益

至正四年之秋江東龍虎山左右諸峰鴻水一時
發漂屋廬數里間大小龍以百數悉拏雲而去其
蛟蜃不能去者死山石下若腐木然吁亦異矣明

年
玄卿化去篠嶺在貴溪縣中道玄卿闢路建館其上以憇行者虞道園作記

道言

造物於我厚一切使我薄瓶中有儲粟持此臥雲壑
弊衣取苟完得味在藜藿花鳥予友于尊酒不獨酌
床頭堆古書敗履置牀脚未嘗身沒溺何與世濁惡
正如散馬牛不識穿與絡異時老髑髏會有南面樂
汪復心遣姪彥維自歛求詩復心年八十餘矣
汪倫自愛桃花水張翰祗思蓴菜湖九十山翁莫相
惱題詩元沒得工夫

趙伯常運使留題澗阿即席次韵

莫笑均堂水膠杯
泉頭落木動成堆
天寒正使蛟龍
卧日短何煩駟馬來
杖策東坡靈石塢
留題外史讀
書臺舉觴賓佐風流甚
老子游山第一迴

三香圖

凌波仙子塵生襪
空谷佳人玉鍊容
不奈天寒風露
早日高猶傍錦薰籠

澗阿對雨二首

山雲油然作山雨
來不緩既霑露
石塢遂洒寒栖館
落木遽如許
衆草行復爛
有酒不堪酌
無酒堪把玩

與間季長笛寧從中散鍛代謝夫何如徒為白首歎
步歸靈澗幽泥染居士僑不知嵐雨深稍怯布衣薄
拂床次羣帙掃逕堆脫箠清坐亦偶然吾非慕仙爵
危君太樸以史事南來搜書風雨宿南澗明日

追寄此詩

布衣走下雲林顛檢閱經書天子筵去家昔踰半萬
里別我今將十九年輶軒使者采圖籍龍門太史行
山川澗阿一宿慰風雨起視留墨心茫然

寄劉伯溫大監

臺閣如公最有稱輶車驄馬數能乘校書在昔專劉

向秘監于今復魏徵汗簡削成金作匱秦階平處玉
為繩信有山人唯寂寞側身長倚白雲曾

九日風雨清齋

中林授衣節寒氣早已集牖戶泊裘褐凡百缺治葺
窮居昧時序頗訝光景急叢篁助幽翳叢瀨發空寂
水禽穿屋過岩樹排簷入陶尊既塵漬墨突亦雨立
遐思把菊詠端處掬溜室空言非藥餌殆不廢九日
道館雅集聽琴次楊彥常韻

幽蒿細竹滿牆頭雨後危墻似斷山一室了忘塵世
隘諸君能賞病夫間池巡野鶴魚苗綠土蝕秋虫菜

甲班我不鼓琴偏識趣絕憐失勢重躋板

讀戴集

即初號剡源

剡源詩卷落吾手便似移家太白峰學道昔慚山世
遠知人今愧郭林宗空山樂書有遺譜白日天馬無
留蹤

皆集中語

太息斯人不可作厭將兩耳聞寒虫

老學齋書懷寄京師故人

手種羣松數尺圍草深南澗客來稀一經斷送垂
老萬事安排念：非晨待樵蘓才蓐食涼鷲絡緯尚
絺衣蓬萊坊裏清宵月也到山家白板扉

中庭古柏

庭中異柏前朝物
銅柯石幹兀青蒼
雲壑終憐老蛟
卧珠樹獨留威鳳
翔月上團陰移覆
砌雨餘古香飄
近床支離踈者深
根在閱盡世人還
久長

李遵道寫湖石

好石曾聞牛相國
寫竹今惟李使君
能消龍尾一螺
墨與染峨眉半朶
雲瑤艸種來秋著
露昆刀藏去玉
成文堂上朝來有
佳氣淮南獻壽獨
殷勤

趙彥輔雪圖

清才絕似王摩詰
愛向高堂寫雪山
華蓋洞中如屋
裏赤闌干外是人
間瓊樓祗許飛仙
住珠樹應留織

女板莫信寒泉傷玉趾最宜清暑聽潺湲

秋日晚興

暝色入林烟火微暮雨欲來如有期野雀喧爭棟樹
子山人行把菊花枝山空始見水泉涸寒至乃索衣
裘遲莫漫題詩將寄遠不多故舊在京師

冬日五言

雨雪衡門晏陰景薄山阿飛鳥各謀食媿此養微病
餘生轉晦昧芳歲亦蹉跎勿云幽疾久去疾將如何

雪作

夕寂微生聽寒頑稍使猜明珠交撒帳銀甲整銜枚

屬鬼鋒全挫東皇駕即回眼中紛物色白戰若為裁
晨興

聊與梅枝說歲窮真成古木共衰翁百年勲業何煩
爾一世雲山不負公寒夢漸消窓影上春容已在雨
聲中晨興陟覺詩神王未放韶華角長雄

詠萼綠梅華

山中古仙子無言春寂寥玉容淡朝雨翠氣濕微霄
臨風怯玩影弄雪妬攀條凝覓何郎句還憑舞袖招
澗北梅三月始花

陰澗殘梅枿臨流一向欹但存孤注在敢恨一生遲

凍雨如相煦春寒不受吹
後時翻見獨宰物遂成私
白蓮峯宴坐齋

早從衡岳端居室晚愛蓮峰宴坐齋
香象來時雲入戶鉢龍戲處水浮塔重
艸座間收足歷松風妙寫懷亦欲遠游
叅半句無人為我繫麻鞋

南真館池上橘花

花攢嘉樹雪鬢髻遮斷孤山小
朶青報答風光先醉去穠香吹過却全醒

仲穆蕙花

空谷幽芳絕代姝紛披翠袖不勝扶
金鉞芍藥三千

朶合讓光風轉蕙團

歲莫

忽：歲云莫徒興白首嗟山留待伴雪春禁隔年花
把卷還遮眼分飭且膠牙自緣身嬾墮莫遣送窮車
歸自天柱山招樸菴僧
仙人住近餘杭姥得酒携瓶上野航踏雪能來傾一
盞風流不減在餘杭

白雲半間

園隱居別號外兵

白雲住處不曾扃割取西偏著外兵伸脚三條椽下
卧任君裘蓋洛陽城

次韵虞公賦鶴巢贈趙伯容

仙人有騏驎結巢頂松中上覆三素雲下立千仞峰
笙吟微度曲雪步稍留踪羽衣何頎然云是趙伯容
左帶明月璫右佩蒼龍精誰令青島銜花以相從
鑿戶絕樞澁藏書玉檢重悵望浮丘伯人間倘再逢

野桃華

野桃無語最含愁若个林間得放牛比似落英歸糞
草不如流水出香溝

殘梅

皎：當窗萼綠華滿懷幽恨付而家春風春雨匆：

去一點殘香啄莫雅

萬竹亭

高懷思得去人羣馬馱沙頭竹似雲亭子當江偏窈
窕主人遮道故殷勤日中見斗青霄立月下吹簫碧
洞聞渭川自足封君擬未數零陵萬石君

次韻虞公和斷江和尚種松

松下微吟愜病悵支離潦倒似支公頂因巢鶴翻成
結心為依禪畢竟空陸子壇前春古淡葛洪井上雨
青葱茯苓乞與楊負外誰復緘詩過浙東

謝僧送柑

肚能繫東三條笈手亦親栽萬顆梨珍重黃柑三百
顆好山多在洞庭西

晚句

白足過橋三峽雪蒼頭吹笛滿林風狂花也有凌霄
意飛上松顛爛熳紅

外史自贊畫像

志逸心疲身清命濁逃同類而親猿狙毒厚味而美
藜藿學取益而勝其損事知危而姑與之安一龍一
蛇不厭已之深眇惡衣惡食先憂人之飢寒忽然為
人而反常若此若何以祛有身之患

乙酉歲自春徂夏靈雨之時多五月來董一日見
天處澗阿幽篁中未有裹飯過子桑者閒弄筆硯
寫繆詩盈冊以自料理耳詩凡五十五首子英遇
之持去勿示不知我者雨告

右句曲外史與袁子英所寫詩凡五十五篇其首兩
章迺此老道人效余鐵雅者也如道言清齋澗阿諸
詩皆其道趣中流出者若奔月卮則又頑仙之橫出
者吁道人仙去已一紀矣鐵雅之友屬之何人開卷
愴然不勝山陽之感云至正二十有一年花朝日抱
遺叟楊維禎在清真之竹洲館書

至正壬寅秋八月十有八日海虞繆貞吳郡余大亨
昆山顧元臣同觀弟蕭登拜題

東維顧安定之觀於映雪軒時年七十有四

不識華陽舊隱居高情還憶聽松餘百篇真錄修都
徧滿卷新詩手自書一去丹臺聞日月幾回飛珮在
空虛重來化鶴應無恙華表春風動里閭 至正甲
辰冬十二月郡人陳世昌拜觀謹識

至正廿五年乙巳春三月豐城余詮觀

壬子正月五日過婁東十日耕學先生出以示僕乃
知貞居之與耕學交好之情若此也倪瓚隨

貞居先生清詩妙墨飄然自有一種仙氣信非塵俗中人也此卷手書以遺予者屢經兵燹似若有神物護持泉南陳君彥廉好古博雅與予同志故割愛以贈壬子夏六月望後三日汝陽袁華書

張貞居翰詞正如月底疎松雪中修竹信非烟火食人所能宜為吾子英之寶藏也貞居自題云非知我者勿示子英出以示予豈別久而弛其約束耶齊郡張紳觀於孫氏暎雪軒戊申子月

右澗阿雜詩墨蹟五十五首迺張貞居詞翰最得意者在當時亦自慎重不輕示人觀其小序可見雖然

非子英之知貞居不能久藏至今非彥廉之好古博
雅亦不能得子英之割贈所愛以交誼之篤而歸諸
春草堂可謂得其所矣子英亦知人哉深為陳袁二
家左券珍之可也廬陵張昱題於凝香閣中

予觀在昔右文之際文章翰墨蓋莫盛乎東南矣不
惟列侍從居觀閣者皆彬彬文學之徒至於方外名
流亦或負其清才絕藝擅名一時之勝故釋氏之徒
有笑隱訴上人道家者流有貞居張外史皆以詩文
篇翰照映乎山林而與虞趙歐黃諸君子接交於後
先迭嚮於中外於是東南文物之盛殆前古所未聞

今觀陳氏所藏外史墨迹一卷能詩者或無此書能
書者或無此詩外史蓋兼之矣慨名筆之流傳念昔
人之凋謝江空歲晏不無有繼遺響者乎覽卷為之
憮然吳郡識微識

右張貞居自書詩一帙溫陵陳君彥庶之所藏戊申
歲見於袁子英家今歸於君：別有貞居所書詩大
小十餘幅可見物常聚於所好君作詩往：有物外
意非獨愛貞居之書而已也壬子亥月張紳再題
貞居早學書於趙文敏後得茅山碑其體遂變故字
畫清道有唐人風格詩則出於蘓黃而雜以已語其

意欲自為家也唐宋以來浮屠氏之能詩與書者雖
衆然亦不能兩美况道流之久乏人哉此其自書雜
詩也古律行草各臻其妙宜子英之慎與而彥廉之
喜得也高啟識

右張貞居詩翰清原陳氏得於袁子英甫盧熊記
歷代史臣不為釋老氏立傳或老氏有可書者則以
置之方技傳中皇明修元史始別有釋老傳之目而
老氏首丘處機釋氏首八思馬且各有數人焉張雨
生東南以工書善詩為道流一時學士大夫若趙文
敏虞文靖黃文獻諸公多與之游乃不得入傳或者

疑之然處機八思馬之徒在其太祖世祖時大抵皆以功業顯故釋老氏有傳蓋不徒以其法而然者則夫雨之可傳正不在此予嘗執筆從史官得預是議今觀雨自書雜詩於溫陵陳寶生家詞翰之妙如是自當與趙虞諸公詩集並傳也洪武壬子秋八月稽岳王彛識

貞居真人詩文字畫皆為本朝道品第一雖獲片楮隻字猶為世人寶藏况彥廉所得若是之富且妙耶舒展累日欣慨交心噫師友淪沒古道寂寥今之才士方高自標致予方憂古之君子終陸沉耳吾知前

人好修不以為賢於流俗而遂已不患人之不知栗
里翁志不得遂飲酒賦詩但自陶寫而已豈求傳哉
倪瓚題壬子初月八日

貞居詩如月底疎松雲間修竹字畫則若遠塞驚鴻
春池科斗非特不染塵俗塵俗自不能染耳張紳

壬戌陽月紳再觀于崆峒外史之丹室於是與彥廉
別十載矣

洪武丙辰秋九月彥廉自鳳陽還十有九日夜宿春
草軒復出此卷同觀題者自鐵厓先生以下凡十五
人存者惟八人耳撫卷不勝黯然汝陽袁華識

張貞居以詩名湖海而翰墨尤為人所重片鱗尺楮
徃：見之蓋未有若此卷之富盛者也孫過庭云一
時而書有乖有合心遠體留日炎風燥皆其乖也神
怡務閒時和氣潤偶然欲書皆其合也今貞居自言
自春徂夏陰雨至五月之久故閒弄筆研以自料理
則非心遠體留日炎風燥正所謂神怡務閒時和氣
潤偶然欲書耳宜其聯篇接簡不覺其多而濃纖間
出清婉流麗有合於古人之度也其詩傳諸人口已
有定論特語其書如此彥庶好古博雅必能加寶愛
矣蘓人王行題

予觀張外史自書雜詩一帙詞翰之妙使人如快雪
時晴行山陰道中幽景所奪應接不暇披覽竟日不
能去手向吳張適識

溫陵陳彥廉氏出家藏張貞居所書雜詩凡五十五
首詞翰俱麗見之不忍去手子英袁先生與張貞居
友善書此以贈又於卷末書曰勿示不知我者子英
以彥廉博雅故出以與之亦於卷後題之曰彥廉與
予同志故割愛而與之雖然張貞居非至交則不書
袁先生非知己則不與彥廉既得每為珍玩非知者
亦不出示吁人之出處亦當待知己而後動也洪武

秋八月恒山范益獲觀謹識

予初學書即知有句曲外史為浙之擅名者雖急于
采其規格而世甚鮮有及間獲觀數帖率皆真迹其
於用腕指用紙墨之妙誠超出於衆能而成家者也
以之才氣則並乎蘓米詞或有過之者故一時名重
朝野得片紙如寶珠璧豈偶然哉此帖予知名久深
慕一見二三年不詳其定在茲獲一覽求之平昔所
見猶霄壤矣孰不珍其所傳哉癸亥歲孟夏耆山無
為謹書于朝天宮之桂堂

張貞居生平慕米南宮之為人嘗為著中岳外史傳

故其論議襟度往：類之獨其詩句字畫清新流麗
有晉唐人風流不跼南宮在怪怒張之習豈非獨其
學問使然亦由貞居詩迹方外不為聲利所累而又
居東南形勝之邦獲見故都文懿優游林壑以養其
真氣故其發于詞藻者如此今年貞居卅餘年耳使
人望而企之若古仙人可勝歎哉友人陳彥廉氏得
其翰墨二帙皆平生得意作也予家與貞居世契展
咏之餘益增感舊之思云尋陽張來儀識

張貞居詞翰俱清逸飄：然如驂白鸞游霞鄉自非
有仙風道骨者不能到唐之羽流中杜光庭輩詎足

專美於前矣彥廉宜寶之洪武十九年食龍丙寅吳
僧道衍觀於春草堂

予嘗愛張貞居此帖詞翰清拔風致高遠當其神清
氣和用筆遺意疾徐頓挫濃纖間出故雖連篇累幅
不厭其多玩之如飛鳶戾空明珠映月飄逸光粲快
人心目可謂絕類離倫特立道流之表自子英化去
垂三十年意惜此帖遂亦淪沒今復覽于放鶴軒中
展玩終日不能釋手信知至物終當有歸從道宜珍
藏之東吳吳文泰謹識

昔人云作書類人若顏書之剛勁虞書之美麗歐書

之清瘦亦亦似之予謂非惟字類人作詩雖言志而
剛勁清麗亦似其人今觀張貞居字之隨體賦形殊
不經意詩之隨詠寫志若出自自然曉之則清風可掬
深類貞居之為人昔人所云為信然貞居書此亦自
得意故題以勿示不知我者噫示之尚不輕得之者
必好古博雅也張昱為陳彥廉蓄之謂得其所今陳
從道蓄之可謂又得其所矣從道宜保諸浚儀張宜
識

張貞居帖一



之清瘦亦不似之十一非惟字類人作詩經書志而
 助清瘦亦以其人今世取清瘦守之頭體賦形殊
 不担意討之健亦高志若士自然瘦之則清風可掃
 深類貞后之
 得意故題以
 於好古轉雅
 我道素之可
 之宜保諸我德裝有
 之謂得其所今保
 亦之由不難得之者
 而款清亦當足非自



張貞居印



浙江圖書館藏
1957年
10月



壹玖伍陸年 肆月 念 柒日



浙江圖書館善本

甲 登記號 : 030441

一九 年 月 日



TIFFEN Color Control Patches

© The Tiffen Company, 2007

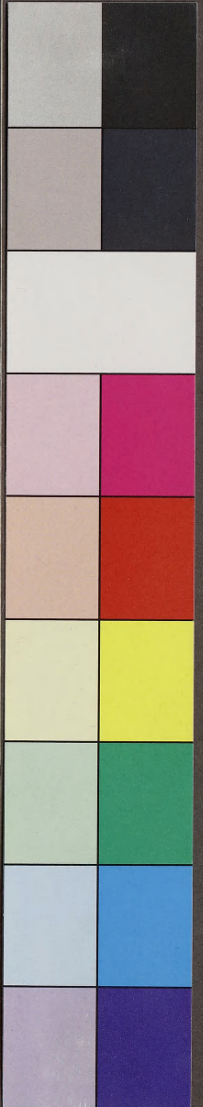
Blue Cyan Green Yellow Red Magenta White 3/Color Black

Centimetres

1 2 3 4 5 6 7 8 9 10 11 12 13 14 15 16 17 18 19

Inches





TIFFEN Color Control Patches

© The Tiffen Company, 2007

Blue Cyan Green Yellow Red Magenta White 3/Color Black