

白虎通德論

開化圖書館

Kaishwa Library



開化圖書館

Kaichwa Library



開化圖書館

Kaichua library



開化圖書館

Kaithua library



白虎通德論卷第五

臣班固纂集

封禪

王者易姓而起必升封泰山何教告之義也始受命之時改制應天天下太平功成封禪以告太平也所以必於泰山何萬物所交代之處也必於其上何因高告高順其類也故升封者增高也下禪梁甫之山其基廣厚也刻石紀號者著己之功跡也以自效放也天以



高為尊地以厚為德故增泰山之高以放天  
附梁甫之基以報地明天地之所命功成事  
遂有益於天地若高者加高厚者加厚矣或  
曰封者金泥銀繩或曰石泥金繩封以印璽  
故孔子曰升泰山觀易姓之王可得而數者  
七十有餘封者廣也言禪者明以成功相傳  
也梁甫者太山旁山名正於梁甫何以三皇  
禪於繹繹之山明已成功而去有德者居之  
繹繹者無窮之意也五帝禪于亭亭者制度



審諷德著明也三王禪于梁甫之山者梁信也甫輔也輔天地之道而行之也太平乃封知告于天必也於岱宗何明知易姓也刻石紀號知自紀于百王也燎祭天報之義也望祭山川祀群神也詩云於皇明周陟其高山言周太平封太山也又曰墮山喬嶽允猶翕河言望祭山川百神來歸也天下太平符瑞所以來至者以爲王者承統理調和陰陽陰陽和萬物序休氣充塞故符瑞並臻皆應德



而至德至天則斗極明日月光甘露降德至  
地則嘉禾生蓂莢起秬鬯出太平感德至文  
表則景星見五緯順軌德至草木朱草生木  
連理德至鳥獸則鳳凰翔鸞鳥舞騏驎臻白  
虎到狐九尾白雉降白鹿見白鳥下德至山  
陵則景雲出芝實茂陵出異丹阜出蓮甫山  
出器車澤出神鼎德至淵泉則黃龍見醴泉  
通河出龍圖洛出龜書江出大貝海出明珠  
德至八方則祥風至佳氣時喜鐘律調音度



施四夷化越裳貢孝道至則以蓮甫者樹名也其葉大於門扇不搖自扇於飲食清涼助供養也繼嗣平明則賓連生於房戶賓連者木名連累相承故在於房戶象繼嗣也日曆得其分度則奠以莢生於階間奠莢樹名也月一日生一莢十五日畢至十六日去莢故莢階生似日月也賢不肖位不相踰則平路生于庭平路者樹名也官位得其人則生失其人則死狐九尾何狐死首丘不忘本也明



安不忘危也必九尾者也九妃得其所子孫  
繁息也於尾者何明後當盛也景星者大星  
也月或不見景星常見可以夜作有益於人  
民也甘露者美露也降則物無不盛者也朱  
草者赤草也可以染絳別尊卑也醴泉者美  
泉也狀若醴酒可以養老嘉禾者大禾也成  
王時有三苗異畝而生同爲一穗大幾盈車  
長幾充箱民有得而上之者成王訪周公而  
問之公曰三苗爲一穗天下當和爲一乎以



是果有越裳氏重九譯而來矣

巡狩

王者所以巡狩者何巡者循也狩牧也爲天下循行守牧民也道德太平恐遠近不同化幽隱有不得所考禮義正法度同律曆計時月皆爲民也尚書曰遂覲東后叶時月正日同律度量衡修五禮尚書大傳曰見諸侯問百年太師陳詩以觀民命風俗命市納賈以觀民好惡山川神祇有不舉者爲不敬不敬



者削以地宗廟有不順者爲不孝不孝者黜  
以爵變禮易樂爲不從不從君流改制度衣  
服爲畔畔者君討有功者賞之尚書曰明試  
以功車服以庸巡狩所以四時出何當承宗  
廟故不踰時也以夏之仲月者同律度當得  
其中也二月八月晝夜分五月十一月陰陽  
終尚書曰二月東巡狩至于岱宗柴五月南  
巡狩至于南岳八月西巡狩至于西岳十有  
一月朔巡狩至于北岳所以五歲巡狩何爲



太煩也過五年為太踈也因天道時有所生  
歲有所成三歲一閏天道小備五歲再閏天  
道大備故五歲一巡狩三年小備二伯出述  
職黜陟一年物有終始歲有所成方伯行國  
時有所生諸侯行邑傳曰周公入為三公出  
為二伯中分天下出黜陟詩曰周公東征四  
國是皇言東征述職周公黜陟而天下皆正  
也又曰蔽芾甘棠勿剪勿伐召伯所茇言邵  
公述職親說舍於野樹之下也春秋穀梁傳



曰古之君民以時視民之勤巡狩祭天何本  
巡狩為祭天告至尚書曰東巡狩至于岱宗  
柴也王者出必告廟何孝子出辭反面事死  
如事生尚書歸假于祖禰曾子問曰王者諸  
侯出稱告祖禰使祝遍告五廟尊親也王者  
將出告天者示不專也故王制曰類于上帝  
宜乎社造于禰類祭以祖配不曰接者尊無  
二禮尊尊之義造于禰獨見禰何辭從卑不  
復留尊者之命至禰不謙不至祖即祭告天



為告事也祖為出辭也義異告于尊者然後  
乃辭出王者諸侯出必將主何示有所尊故  
曾子曰王者將出必以遷廟主行載于齋車  
示有尊也無遷主以幣帛主告于祖禰廟遂  
奉以出每舍奠焉蓋貴命也必以遷主者明  
廟不可空也王者巡狩諸侯待于境者何諸  
侯以守蕃為職也禮祭義曰天子巡狩諸侯  
待于境也王者巡狩必舍諸侯祖廟何明尊  
無二上也故禮坊記曰君適其臣升自阼階



示不敢有其室也禮曰天子適諸侯必舍其  
祖廟王者出一公以其屬守二公以其屬從  
也王者巡狩崩于道歸葬何夫太子當為喪  
主天下皆來奔喪京師四方之中也即如是  
舜葬蒼梧禹葬會稽于時尚質故死則止葬  
不重煩擾也何以知太平乃巡狩以武王不  
巡狩至成王乃巡狩岳者何謂也岳之為言  
桶桶功德東方為岱宗者言萬物更相代於  
東方也南方霍山者霍之為言護也言萬物



護也太陽用事護養萬物也西方為華山者  
華之為言穫也言萬物成熟可得穫也北方  
為恒山恒者常也萬物伏藏於北方有常也  
中央為嵩山言其後大之也故尚書大傳曰  
五岳謂岱山霍山華山恒山嵩山也謂之瀆  
何瀆者濁也中國垢濁發源東注海其功着  
大故稱瀆也爾雅云江河淮濟為四瀆也

考黜

諸侯所以考黜何王者所以勉賢抑惡重民



之至也尚書曰三載考績三考黜陟禮記九  
錫車馬衣服樂朱戶納陛虎賁鈇鉞弓矢秬  
鬯皆隨其德可行而賜車馬能安民者賜衣  
服能使民和樂者賜以樂民衆多者賜以朱  
戶能進善者賜以納陛能退惡者賜以虎賁  
能誅有罪者賜以鈇鉞能征不義者賜以弓  
矢孝道備者賜以秬鬯以先後與施行之次  
自不相踰相爲本末然安民然後富貴而後  
樂樂而後衆乃多賢賢乃能進善進善乃能



退惡退惡乃能斷刑內能正己外能正人內  
外行備孝道乃生能安民故賜車馬以著其  
功德安其身能使人富足衣食倉廩實故賜  
衣服以彰其體能使民和樂故賜之樂以事  
其先也禮曰夫賜樂者不得以時王之樂事  
其宗廟也朱盛色戶所以紀民數也故民衆  
多賜朱戶也古者人君下賢降階一等而禮  
之故進賢賜之納陛以優之也既能進善當  
能戒惡故賜虎賁虎賁者所以戒不虞而距



惡距惡當斷刑故賜之鈇鉞鈇鉞所以斷大  
刑刑罰既中則能征不義故賜弓矢弓矢所  
以征不義伐無道也圭瓚秬鬯宗廟之盛禮  
故孝道備而賜之秬鬯所以極著孝道孝道  
純備故內和外榮玉以象德金以配情芬香  
條鬯以通神靈玉飾其本君子之性金飾其  
中君子之道君子有黃中通理之道美素德  
金者精和之至也王者德美之至也鬯者芬  
香之至也君子有玉瓚秬鬯乎車者以配道



德也其至矣合天下之極美以通其志也其  
唯玉璣秬鬯乎車者謂有赤有青之蓋朱輪  
特能居前左右寢米庶也以其進止有節德  
綏民路車乘馬以安其身言成章行成規卷  
龍之衣服表顯其德長於教誨內懷至仁則  
賜時王樂以化其民尊賢達德動作有禮賜  
之納陛以安其體居處修治房內節男女時  
配貴賤有別則賜朱戶以明其德列威武有  
矜嚴仁堅強賜以虎賁以備非常喜怒有節



誅伐刑賜以鈇鉞使得專殺好惡無私執義  
不傾賜以弓矢使得專征孝道之美百行之  
本也故賜以玉璜得專爲賜也故王制曰賜  
之弓矢然後專殺又曰賜圭璜然後爲暢未  
賜者資暢於天子王度記曰天子鬯諸侯薰  
大夫芑蘭士蒹庶人艾車馬衣服樂三等者  
賜與其物禮天子賜諸侯民服車路先設路  
下四惡之又曰諸公奉選服王制曰天子賜  
諸侯樂則以祝將之詩曰君子來朝何錫與



之雖無與之路車乘馬又何以與之玄衮及  
黼書曰明試以功車服以庸朱戶納陛虎賁  
者皆與之制度而鈇鉞弓矢玉璫皆與之物  
各因其宜也秬者黑黍一稔二米鬯者以百  
草之香鬱金合而釀之成爲鬯陽達於墻屋  
入于淵泉所以灌地降神也玉璫者器名也  
所以灌鬯之器也以圭飾其柄灌鬯貴玉器  
也所以三歲一考績何三年有成故於是賞  
有功黜不肖尚書曰三載考績三考黜陟何



以知始考輒黜之尚書曰三年一考少黜以地書所言三考黜者謂爵土異也小國考之有功增土進爵後考無功削黜後考有功上而賜之矣五十里不過五賜而進爵土七十里不過七賜而進爵土能有小大行有進退也一說盛德始封百里者賜三等得征伐專殺斷獄七十里伯始封賜二等至虎賁百人後有功賜弓矢復有功賜秬鬯增爵爲侯益士百里復有功入爲三公五十里子男始封



賜一等至樂復有功稍賜至虎賁增爵爲伯  
復有功稍賜至秬鬯增爵爲侯未賜鈇鉞者  
從大國連率方伯而斷獄受命之五致太平  
之主美群臣上下之功故盡封之及中興征  
伐大功皆封所以著大功盛德之士亦封之  
所以尊有德也以德封者必試之必附庸三  
年有功因而封五十里元士有功者亦爲附  
庸世其位大夫有功成封五十里卿功成封  
七十里公功成封百里士有功德遷爲大夫



大夫有功德遷爲卿卿有功德遷爲公故爵  
主有德封主有功也諸侯有九賜習其賜者  
何子之能否未可知也或曰得之但未得行  
其習以專也三年有功則皆得用之矣二考  
無功則削其地而賜自并知明本非其身所  
得也身得之者得以賜當稍黜之爵所以封  
賢也三公功成當封而死得立其子爲附庸  
賢者之體能有一也不二矣一削爲七十里  
侯再削爲七十里伯三削爲寄公七十里伯



一削爲五十里伯一削爲五十里子三削地  
盡五十里子一削爲三十里子再削爲三十  
里男三削地盡五十里男一削爲三十里男  
再削爲三十里附庸三削爵盡所以至三削  
何禮成於三三三而不改雖反無益也尚書  
曰三考黜陟先削地後黜爵者何爵者尊號  
也地者人所任也今不能治廣土衆民故先  
削其土地也故王制曰宗廟有不順者君黜  
以爵山川神祇有不舉者君削以地明爵土



不相隨也或曰惡人貪狼重土故先削其所  
重者以懼之也諸侯始封爵土相隨者何君  
子重德薄刑賞疑從重詩云三曰叔父建爾  
元子俾侯于魯君幼稚唯考不黜者何君子  
不備責童子也禮八十曰耄九十曰悼悼與  
耄雖有罪不加刑焉二王後不貶黜者何尊  
賓客重先王也以其當公也罪惡足以絕之  
即絕更立其次周公誅祿甫立微子妻父母  
不削已昆弟削而不黜何非以賢能得之也



至於老小但令得大夫受其罪而已諸侯暗  
聾跛躄惡疾不免黜者何尊人君也春秋曰  
甲戌己丑陳侯鮑卒傳曰甲戌之日亡己丑  
之死而得有狂易之病蜚亡而死由不絕也  
世子有惡疾廢者何以其不可承先祖也故  
春秋傳曰兄弟何以不立疾也何疾惡疾也

白虎通德論卷第五

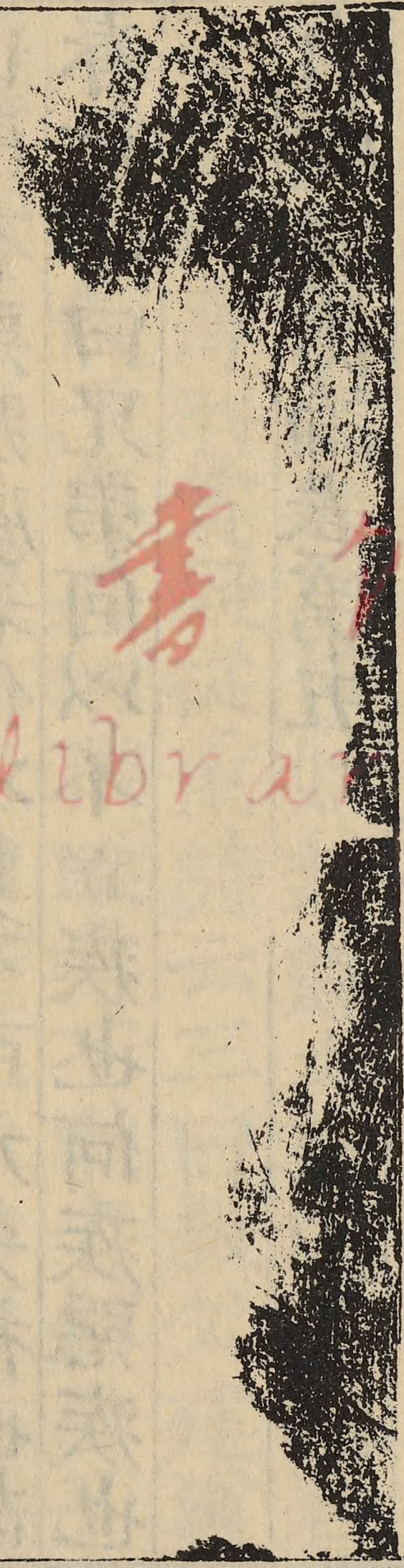


白鹿洞

十一

開化圖書館

Kaifuwa library



Faint, ghostly background text in vertical columns, likely bleed-through from the reverse side of the page.



白虎通德論卷第六

臣班

固纂集

王者不臣

王者所以不臣三何也謂三王之後妻之父  
母夷狄也不臣二王之後者尊先王通天下  
之三統也詩云有客有客亦白其馬謂微子  
朝周也尚書曰虞賓在位不臣丹朱也不臣  
妻父母何妻者與已一體恭承宗廟欲得其  
歡心上承先祖下繼萬世傳於無窮故不臣



也春秋曰紀季姜歸于京師父母之於子雖  
爲王后尊不加於父母加王者不臣也  
人譏宋三世內娶於國中謂無臣也夷狄者  
與中國絕域異俗非中和氣所生非禮義所  
能化故不臣也春秋傳曰夷狄相誘君子不  
疾尚書大傳曰正朔所不加即君子所不臣  
也王者有斲不臣者五謂祭尸受授之師將  
師用兵三老五更不臣祭尸者方與尊者配  
也不臣受授之師者尊師重道欲使極陳天



人之意也故禮學記曰當其爲師則不臣也  
當其爲尸則不臣也不臣將師用兵者重士  
衆爲敵國國不可從外治兵不可從內御欲  
成其威一其令春秋之義兵不稱使明不可  
臣也不臣三老五更者欲率天下爲人子弟  
禮曰父事三老兄事五更王者不純臣諸侯  
何尊重之以其列土傳子孫世世稱君南面  
而治凡不臣異朝則迎之於著覲則待之於  
阼階升降自西階爲庭燎設九賓享禮而後



歸是異於衆臣也始封之君不臣諸父弟何  
不忍以己一日之功德加於諸父兄弟也故  
禮服傳曰封君之子不臣諸父封君之孫盡  
臣之禮服傳曰子得爲父臣者不遺善之義  
也詩云文武受命召公雖翰召公文王子也  
傳曰子不得爲父臣者閨門尚和朝廷尚敬  
人不能無過失爲恩傷義也王者臣不得爲  
諸侯臣以其尊當與諸侯同春秋傳曰許公  
不世待以初或曰王者臣得復爲諸侯臣者



爲衰世主上不明賢者非其罪而去道不施行百姓不得其所復令得爲諸侯臣施行其道易曰不事王侯此據言王之致仕臣也言不事王可知復言侯者明年少復得仕於諸侯也王者臣有不名者五先王老臣不名親與先王戮力共治國同功於天下故尊而不名也尚書曰咨爾伯不言名也不名者貴賢者而已共成先祖功德德加于百姓者也春秋曰單父不言名傳曰大夫之命于天子者



大也盛德之士名尊賢也春秋曰公弟叔盱  
諸父諸兄不名諸父諸兄者親與已父兄有  
敵體之義也詩云王曰叔父春秋傳曰王禮  
者何無長之稱也不名盛德之士者不可屈  
爵祿也故韓詩內傳曰師臣者帝交友受臣  
者王臣臣者爵魯臣者亡不行

著龜

天子下至士皆有著龜者重事決疑示不自  
專尚書曰女則有大疑謀及卿士謀及庶人



謀及卜筮定天下之吉凶成天下之亹亹者  
莫善於蓍龜禮三正記曰天子龜長一尺二  
寸諸侯一尺大夫八寸士六寸龜陰故數偶  
也天子蓍長九尺諸侯七尺大夫五尺士三  
尺著陽故數奇也所以先謀及卿士何先盡  
人事念而不能得思而不能知然後問於蓍  
龜聖人獨見先睹必問蓍龜何示不自專也  
或曰清微無端緒非聖人所及聖人亦疑之  
尚書曰女則有疑謂武王也乾草枯骨衆多



非一獨以灼龜何此天地之間壽考之物故  
問之也龜之爲言久也著之爲言耆也久長  
意也龜曰卜著曰筮何卜赴也爆見兆筮也  
者信也見其卦也尚書卜三龜禮士冠經曰  
筮于廟門外筮畫卦所以必於廟何託義歸  
智於先祖至尊故因先祖而問之也卜春秋  
何方以爲於西方東面蓋著之處也卜時西  
嚮已卜退東向問著於東方面以少問老之  
義皮弁素積求之於質也禮曰皮弁素積筮



于廟門之外或曰天子占卜九人諸侯七人  
大夫五人士士三人又尚書曰三人占則從二  
人之言不見吉凶于著復以卜何著者陽道  
多變變乃成龜以制火灼之何禮雜記曰龜  
陰之老也著陽之老也龍非水不處龜非火  
不兆以陽動陰也必以荆者取其究音也禮  
三正記曰灼龜以荆以火動龜不以水動著  
何以爲嘔則是也著龜敗則埋之何重之不  
欲人襲尊者也周官曰凡國之大事先筮而



後卜凡卜人君視體大夫視色士視墨凡人  
卜事視高揚火以作龜凡取龜用秋時攻龜  
用冬時

聖人

聖人者何聖者通也道也聲也道無所不通  
明無所不照聞聲知情與天地合德日月合  
明四時合序鬼神合吉凶禮別名記曰五人  
曰茂十人曰選百人曰俊千人曰英倍英曰  
賢萬人曰傑萬傑曰聖聖人未沒時寧知其



聖乎曰知之論語曰太宰問子貢曰夫子聖者歟孔子曰太宰知我乎聖人亦自知聖乎曰知之孔子曰文王既没文不在茲乎何以知帝王聖人也易曰古者伏羲氏之王天下也於是始作八卦又曰聖人之作易也又曰伏羲氏没神農氏作神農没黃帝堯舜氏作文俱言作明皆聖人也論語曰聖乎堯舜其由病諸何以言禹湯聖人論語曰巍巍乎舜禹之有天下而不預焉與舜比方巍巍知禹



湯聖人春秋傳曰湯以聖德故放桀何以言  
文王武王周公皆聖人詩曰文王受命非聖  
不能受命易曰湯武革命順乎天湯武與文  
王比方孝經曰則周公其人也下言夫聖人  
之德又何以加於孝乎何以言皐陶聖人也  
以自篇曰若稽古皐陶聖人而能為舜陳道  
朕言惠可底行又旁施象刑維明又聖人皆  
有表異傳曰伏羲祿衡連珠唯大目鼻龍伏  
作易八卦以應樞黃帝顏得天匡陽上法中



宿取象文昌顛頊戴午是謂清明發節移度  
蓋象招搖帝轡駢齒上法月叅康度成紀取  
理陰陽堯眉八彩是謂通明曆象日月璇璣  
玉衡舜重瞳子是謂玄景上應攝提以象三  
光禮曰禹耳三漏是謂大通興利除害決河  
踈江臯陶鳥喙是謂至誠決獄明白察於人  
情湯臂三肘是謂柳翼攘去不義萬民蕃息  
文王四乳是謂至仁天下所歸百姓所親武  
王望羊是謂攝揚盱目陳兵天下富昌周公



背僂是謂強俊成就周道輔於幼主孔子反  
字是謂尼甫立德澤所與藏元通流聖人所  
以能獨見前覩與神通精者蓋皆天所生也

### 八風

風者何謂也風之爲言萌也養物成功所以  
象八卦陽立於五極於九五九四十五日變  
變以爲風陰合陽以生風距冬至至四十五日  
條風至條者王也四十五日明庶風至明庶  
者迎衆也四十五日清明風至清明者清芒



也四十五日景風至景大風陽氣長養四十  
五日涼風至涼寒也行陰氣也四十五日昌  
盍風至戒收藏也四十五日不周風至不周  
者不交也陰陽未合化也四十五日廣莫風  
廣莫者大也同陽氣也故曰條風至地暖明  
庶風至萬物產清明風至物形乾景風至棘  
造實涼風至黍禾乾昌盍風至生薺麥不周  
風至蟄蟲匿廣莫風至則萬物伏是以王者  
承順之條風至則出輕刑解稽留明庶風至



則修封疆埋田疇清明風至出幣帛使諸侯  
景風至則爵有德封有功涼風至報地德化  
四鄉昌盍風至則申象刑飾囹倉不周風至  
則築宮室修城郭廣莫風至則斷大辟行獄  
刑

### 商賈

商賈何謂也商之爲言商其遠近度其有亡  
通四方之物故謂之商也賈之爲言固固有  
其用物以待民來以求其利者也行曰商止



曰賈易曰先王以至日閉關商旅不行后不  
省方論語曰沽之哉我待價者也即如是尚  
書曰肇牽車牛遠服賈用方言遠行可知也  
方言欽厥父母欲留供養之也

白虎通德論卷第六



自序

卷一

開化圖書館

Carhua library



白虎通德論卷第七

臣班

固

纂集

文質

王者始立諸侯皆見何當受法稟正教也尚  
書輯五瑞覲四嶽謂舜始即位見四方諸侯  
合符信詩云玄王桓撥受小國是達受大國  
是達言湯王天下大小國諸侯皆來見湯能  
通達以禮義也周頌曰烈文辟公錫茲祉福  
言武王伐紂定天下諸侯來會聚於京師受



法度也遠近莫不至受命之君天之所興四方莫敢違夷狄咸率服故也何謂五瑞謂珪璧琮璜璋也禮曰天子珪尺二寸又曰博三寸剡上寸半厚半寸爲珪爲璋方中圓外曰璧半璧曰璜圓中牙身玄外曰琮禮記王度曰王者有象君之德燥不輕濕不重薄不澆廉不傷疵不掩是以人君寶之天子之純玉尺有二寸公侯九寸四玉一石也伯子男俱三玉二石也五玉者各何施蓋以爲璜以徵召



璧以聘問璋以發兵珪以信質琮以起土功  
之事也珪以爲信者何珪者兌上象物皆生  
見於上也信莫著于作見故以珪爲信而見  
萬物之始莫不自潔珪之爲言潔也上兌陽  
也下方陰也陽尊故其禮順備也在位東方  
陽見義於上也璧以聘問何璧者方中圓外  
象地地道安寧而出財物故以璧聘問也方  
中陰德方也圓外陰繫於陽也陰德盛於內  
故見象於內位在中央璧之爲言積也中央



故有天地之象所以據用也內方象地外圓  
象天也璜所以徵召何璜者半璧位在北方  
北陰極而陽始起故象半陰陽氣始施徵召  
萬物故以徵召也不象陰何陽始物微未可  
見璜者橫也質尊之命也陽氣橫于黃泉故  
曰璜璜之爲言光也陽光所及莫不動也象  
君之威命所加莫敢不從陽之所施無不節  
也璋以發兵何璋半珪位在南方南方陽極  
而陰始起兵亦陰也故以發兵也不象其陰



何陰始起物尚凝未可象也璋之爲言明也  
賞罰之道使臣之禮當章明也南方之時萬  
物莫不章故謂之璋琮以起土功發聚衆何  
琮之爲言聖也象萬物之宗聚聖也功之所  
成故以起土功發衆也位西方西方陽収功  
於內陰出城於外內圓象陽外直爲陰外牙  
而內湊象聚會也故謂之琮后夫人之財也  
五玉所施非一不可勝條略舉大者也合符  
信者謂天子執瑁以朝諸侯諸侯執圭以覲



天子瑁之為言冒也上有所覆下有所冒故  
覲禮曰侯氏執圭升堂尚書大傳曰天子執  
瑁以朝諸侯又曰諸侯執所受圭與璧朝于  
天子無過者復得其珪以歸其拜有過者留  
其圭能正行者復還其珪三年珪不復少絀  
以爵圭所以還何以為琮信瑞也璧所以留  
者以財弊盡輒更造何以言之禮曰圭造尺  
八寸有造圭門得造璧也公圭九寸四玉一  
石何以知不以玉為四器石持為也以尚書



合言五玉也臣見君所以有贄何贄者質也  
質已之誠致已之悃幅也王者緣臣子心以  
爲之制差其尊卑以副其意公侯以玉爲贄  
者玉取其燥不輕濕不重公之德全輕以羔  
者取其群不黨卿職在盡忠率下不阿黨也  
大夫以鴈爲贄者取其飛成行列大夫職在  
以奉命之適四方動作當能自正以事君也  
士以雉爲贄者取其不可誘之以食懼之以  
威必死不可生畜士行威守節死義不當移



轉也曲禮曰卿羔大夫以鴈士以雉爲贄庶人之贄疋童子委贄而退野外軍中無贄以纓拾矢可也言必有贄也疋謂鶩也卿大夫贄古以麇鹿今以羔鴈何以爲古者質取其內謂得羨草鳴相呼今文取其外謂羔跪乳鴈有行列也禮相見經曰上大夫相見以羔左顧右贄執麇明古以麇鹿今以羔也卿大夫贄變君與士贄不變何人君至尊極美之物以爲贄士賤伏節死義一介之道也故不



變私相見亦有費何所以相尊敬長和睦也  
朋友之際五常之道有通財之義賑窮教急  
之意中心好之欲飲食之故財幣者所以副  
至意也禮士相見經曰上大夫相見以鴈士  
冬以雉夏以脯也婦人之制以棗栗暇脩者  
婦人無專制之義御衆之任交接辭讓之禮  
職在供養饋食之間其義一也故后夫人以  
棗栗暇脩者凡內脩陰也又取其朝早起栗  
戰慄自正也暇脩者脯也故春秋傳曰宗婦



覲用幣非禮也然則棗栗云乎暇脩云乎子  
見父無贄何至親也見無時故無贄臣之事  
君以義合也得親供養故質己之誠副己之  
意故有贄也

三正

王者受命必改朔何明易姓示不相襲也明  
受之於天不受之於人所以變易民心革其  
耳目以助化也故喪服大傳曰王始起改正  
朔易服色殊徽號異器械別衣服也是以舜



禹雖繼太平猶宜改以應天王者改作樂必  
得天應而後作何重改制也春秋瑞應傳曰  
敬受瑞應而王改正朔易服色易曰湯武革  
命順乎天而應乎民也文家先改正質家先  
改正質家先伐何改正者文伐者質文者先  
其文質者先其質論語曰予小子履敢用玄  
牡敢昭告于皇天后帝此湯伐桀告天以夏  
之牲也詩云命此文王于周于京此言文王  
改號為周易邑為京也又曰清酒既載騂牡



既備言文王之牲周駢周尚赤也正朔有三  
何本天有三統謂三微之月也明王者當奉  
順而成之故受命各統一正也敬始重本也  
朔者蘇也革也言萬物革更於是故統焉禮  
三正記曰正朔三而改文質再而復也三微  
者何謂也陽氣始施黃泉萬物動微而未著  
也十一月之時陽氣始養根株黃泉之下萬  
物皆赤赤者盛陽之氣也故周爲天正色尚  
赤也十二月之時萬物始牙而白白者陰氣



故殷爲地正色尚白也十三月之時萬物始  
達乎由而出皆黑人得加功故夏爲人正色  
尚黑尚書大傳曰夏以孟春月爲正殷以季  
冬月爲正周以仲冬月爲正夏以十三月爲  
正色尚黑以平旦爲朔殷以十二月爲正色  
尚白以雞鳴爲朔周以十一月爲正色尚赤  
以夜半爲朔不以二月後爲正者萬物不齊  
莫適所統故必以三微之月也三正之相承  
若順連環也孔子承周之弊行夏之陸知繼



十一月正者當用十三月也天道左旋改正者右行何也改正者非改天道也但改日月耳日月右行故改正亦右行也日尊於月不言正日言正月何也積日成月物隨月而變故據物爲正也天質地文質者據質文者據文周反統天正何也質文再而復正朔三而改三微質文數不相配故正不隨質文也王者受命而起或有所不改者何也王者有改道之文無改道之質如君南面臣北面皮弁



素積聲味不可變哀戚不可改百世不易之道也王者所以存二王之後何也所以尊先王通天下之三統也明天下非一家之有謹敬謙讓之至也故封之百里使得服其正色用其禮樂求事先祖論語曰夏禮吾能言之杞不足徵也殷禮吾能言之宋不足徵也春秋傳曰王者存二王之後使服其正色行其禮樂詩曰厥作裸將常服黼皐言微子服殷之冠助祭於周也周頌曰有客有客亦白其



馬此微子朝周也二王之後若有聖德受命  
而王當因其改之耶天下之所安得受命耶  
非其運次者王者必一質一文何以承天地  
順陰陽陽之道極則陰道受陰之道極則陽  
道受明二陰二陽不能相繼也質法天文法  
地而已故天爲質地受而化之養而成之故  
爲文尚書大傳曰王者一質一文據天地之  
道禮三正記曰質法天文法地也帝王始起  
先質後文者順天下之道本末之義先後之



序也事莫不先有質性乃後有文章也

三教

王者設三教何承衰救弊欲民反正道也三  
正之有失故立三教以相指受夏人之王教  
以忠其失野救野之失莫如敬殷人之王教  
以敬其失鬼救鬼之失莫如文周人之王教  
以文其失薄救薄之失莫如忠繼周尚黑制  
與夏同三者如順連環周則復始窮則反本  
樂稽熠嘉曰顏回向三教變虞夏何如曰教



者所以追補敗政靡弊溷濁謂之治也舜之  
承堯無爲易也或曰三教改易夏后氏始高  
宗亦承弊所以不改教何明子無改父之道  
也何言知高宗不改之以周之教承以文也  
三教所以先忠者行之本也三教一體而分  
不可單行顧王者行之有先後何以言三教  
並施不可單行也以忠敬文無可去者也教  
所以三何法天地人內忠外敬文飾之故三  
而備也即法天地人各何施忠法人敬法地



文法天人道主忠人以至道教人忠之至也  
人以忠教故忠爲人教也地道謙卑天之所  
生地敬養之以敬爲地教也教者何謂也教  
者効也上爲之下効之民有質朴不教不成  
故孝經曰先王見教之可以化民論語曰不  
教民戰是謂弃之尚書曰以教祇德詩云爾  
之教矣欲民斯効忠形於悃誠故失野敬形  
於祭祀故失鬼文形於飾皃故失薄夏后氏  
用明器殷人用祭器周人兼用之何謂曰夏



后氏教以忠故先明器以奪孝子之心也殷  
人教以敬故先祭器敬之至也周人教以文  
故兼用之周人意至文也孔子曰之死而致  
死之不仁而不可為也之死而致生之不知  
而不可為也故有死道焉以奪孝子之心也  
有生道焉使人勿倍也故竹器不成用木器  
不成斲瓦器不成沫琴瑟張而不平竽笙備  
而不和有鍾磬而無篘簋縣示備物而不可  
用也孔子曰為明器者善為備者不仁塗車



羞靈自古有之言今古皆然也

三綱六紀

三綱者何謂也謂君臣父子夫婦也六紀者  
謂諸父兄弟族人諸舅師長朋友也故君爲  
臣綱夫爲妻綱又曰敬諸父兄六紀道行諸  
舅有義族人有序昆弟有親師長有尊朋友  
有舊何謂綱紀綱者張也紀者理也大者爲  
綱小者爲紀所以強理上下整齊人道也人  
皆懷五常之性有親愛之心是以紀綱爲化



若羅網之有紀綱而萬目張也詩云亶亶我  
王綱紀四方君臣父子夫婦六人也所以稱  
三綱何一陰一陽謂之道陽得陰而成陰得  
陽而序剛柔相配故六人爲三綱三綱法天  
地人六紀法六合君臣法天取象日月屈信  
歸功天也父子法地取象五行轉相生也夫  
婦法人取象六合陰陽有施化端也六紀爲  
三綱之紀者也師長君臣之紀也以其皆成  
己也諸父兄弟父子之紀也以其有親恩連



也諸舅朋友夫婦之紀也以其皆有同志爲  
紀助也君臣者何謂也君群也下之所歸心  
臣者續堅也屬志自堅固春秋傳曰君處此  
臣請歸也父子者何謂也父者矩也以法度  
教子子者孳孳無已也故孝經曰父有爭子  
則身不陷於不義夫婦者何謂也夫者扶也  
以道扶接也婦者服也以禮屈服昏禮曰夫  
親脫婦之纓傳曰夫婦判合也朋友者何謂  
也朋者黨也友者有也禮記曰同門曰朋同



志曰友朋友之交近則謗其言遠則不相訕  
一人有善其心好之一人有惡其心痛之貨  
則通而不計共憂患而相救生不屬死不託  
故論語曰子路云願車馬衣輕裘與朋友共  
敝之又曰朋友無所歸生於我乎死於我乎  
殯朋友之道親存不得行者二不得許友以  
其身不得專通財之恩友飢則白之於父兄  
父兄許之乃稱父兄與之不聽即止故曰友  
飢爲之減食大寒爲之不重裘故論語曰有



父兄在如之何其聞斯行之也男稱兄弟女稱姊妹何男女異姓故別其稱也何以言之禮親屬記曰男子先生稱兄後生稱弟女子先生爲姊後生爲妹父之昆弟不俱謂之世叔父之女昆弟俱謂之姑何也以爲諸父曰內親也故別稱之也姑當外適人踈故揔言之也至姊妹亦當外適人所以別諸姊妹何以爲事諸姑禮等可以外出又同故稱略也至姊妹雖欲有略之姊尊妹卑其禮異也詩



云問我諸姑姑遂及伯姊謂之舅姑何舅者舊也姑者故也舊故之者老人之稱也謂之姊妹何姊者恣也妹者末也謂之兄弟何兄者况也况父法也弟者悌也心順行篤也稱夫之父母謂之舅姑何尊如父而非父者舅也親如母而非母者姑也故稱夫之父母為舅姑也

白虎通德論卷第七



白虎通德論卷第八

臣班

固

纂集

情性

情性者何謂也性者陽之施情者陰之化也  
人稟陰陽氣而生故內懷五性六情情者靜  
也性者生也此人所稟六氣以生者也故鈞  
命決曰情生於陰欲以時念也性生於陽以  
理也陽氣者仁陰氣者貪故情有利欲性有  
仁也五常者何謂仁義禮智信也仁者不忍



也施生愛人也義者宜也斷決得中也禮者履也履道成文也智者知也獨見前聞不惑於事見微者也信者誠也專一不移也故人生而應八卦之體得五氣以爲常仁義禮智信是也六情者何謂也喜怒哀樂愛惡謂六情所以扶成五性性所以五情所以六者何人本含六律五行氣而生故內有五藏六府此情性之所由出入也樂動聲儀曰官有六府人有五藏五藏者何也謂肝心肺腎脾也



肝之爲言干也肺之爲言費也情動得序心  
之爲言任也任於恩也腎之爲言寫也以竅  
寫也脾之爲言辨也所以積精稟氣也五藏  
肝仁肺義心禮腎智脾信也肝所以仁者何  
肝木之精也仁者好生東方者陽也萬物始  
生故肝象木色青而有枝葉目爲之候何目  
能出淚而不能內物木亦能出枝葉不能有  
所內也肺所以義者何肺者金之精義者斷  
決西方亦金成萬物也故肺象金色白也鼻



白虎通  
為之候何鼻出入氣高而有竅山亦有金石  
累積亦有孔穴出雲布雨以潤天下雨則雲  
消鼻能出納氣也心所以為禮何心火之精  
也南方尊陽在上卑陰在下禮有尊卑故心  
象火色赤而銳也人有道尊天本在上故心  
下銳也耳為之候何耳能遍內外別音語火  
照有似於禮上下分明腎所以智何腎者水  
之精智者進而止無所疑惑水亦進而不惑  
北方水故腎色黑水陰故腎雙竅為之候何



竅能瀉水亦能流濡脾所以信何脾者土之  
精也土尚任養萬物爲之象生物無所私信  
之至也故脾象土色黃也口爲之候何口能  
啖嘗舌能知味亦能出音聲吐滋液故元命  
苞曰目者肝之使肝者木之精蒼龍之位也  
鼻者肺之使肺者金之精制割立斷耳者心  
之候心者火之精上爲張星陰者腎之寫腎  
者水之精上爲虛危口者脾之門戶脾者土  
之精上爲北斗主變化者也或曰口者心之



候耳者腎之候或曰肝繫於目肺繫於鼻心  
繫於口脾繫於舌腎繫於耳六府者何謂也  
謂大腸小腸胃膀胱三焦膽也府者為藏宮  
府也故禮運記曰六情所以扶成五性也胃  
者脾之府也脾主稟氣胃者穀之委也故脾  
稟氣也膀胱者腎之府也腎者主瀉膀胱常  
能有熱故先決難也三焦者包絡府也水穀  
之道路氣之所終始也故上焦若竅中焦若  
編下焦若瀆膽者肝之府也肝者木之精也



主仁仁者不忍故以膽斷也是以肝膽二者  
必有勇也肝膽異趣何以知相為府也肝者  
木之精也木之為言牧也人怒無不色青目  
脈張者是其効也小腸大腸心肺府也主禮  
義禮義者有分理腸之大小相承受也腸為  
心肺主心為皮體主故為兩府也目為心視  
口為心談耳為心聽鼻為心嗅是其支體主  
也喜在西方怒在東方好在北方惡在南方  
哀在下樂在上何以西方萬物之成故喜東



方萬物之生故怒北方陽氣始施故好南方  
陰氣始起故惡上多樂下多哀也魂魄者何  
謂魂猶佗佗也行不休於外也主於情魄者  
迫然著人主於性也魂者芸也情以除穢魄  
者白也性以治內精神者何謂也精者靜也  
太陰施化之氣也象火之化任生也神者恍  
惚太陰之氣也間棊云支體萬化之本也

### 壽命

命者何謂也人之壽也天命已使生者也命



有三科以記驗有壽命以保度有遭命以遇  
暴有隨命以應行習壽命者上命也若言文  
王受命唯中身享國五十年隨命者隨行爲  
命若言怠弃三正天用勦絕其命矣又欲使  
民務仁立義闕無滔天滔天則司命舉過言  
則用以弊之遭命者逢世殘賤若上逢亂君  
下必災變暴至天絕人命沙鹿崩于受邑是  
也冉伯牛危言正行而遭惡疾孔子曰命矣  
夫斯人也而有斯疾也夫子過鄭與弟子相



失獨立郭門外或謂子貢曰東門有一人其  
頭似堯其頸似臯繇其肩似子產然自腰以  
下不及禹三寸儻儻如喪家之狗子貢以告  
孔子孔子喟然而笑曰形狀未也如喪家之  
狗然哉乎然哉乎

### 宗族

宗者何謂也宗尊也為先祖主也宗人之所  
尊也禮曰宗人將有事族人皆待聖者所以  
必有宗何也所以長和睦也大宗能率小宗



小宗能率群弟通於有無所以紀理族人者也宗其爲始祖後者爲大宗此百世之所宗也宗其爲高祖後者五世而遷者也高祖遷於上宗則易於下宗其爲曾祖後者爲曾祖宗宗其爲祖後者爲祖宗宗其爲父後者爲父宗以上至高祖宗皆爲小宗以其轉遷別於大宗也別子者自爲其子孫爲祖繼別也各自爲宗小宗有四大宗有一凡有五宗人之親所以備矣諸侯奪宗明尊者宜之大夫



不得奪宗何曰諸侯世世傳子孫故奪宗大  
夫不傳子孫故不宗也喪服經曰大夫為宗  
子不言諸侯為宗子也族者何也族者湊也  
聚也謂恩愛相流湊也生相親愛死相哀痛  
有會聚之道故謂之族尚書曰以親九族族  
所以九何九之為言究也親踈恩愛究竟也  
謂父族四母族三妻族二父族四者謂父之  
姓一族也父女昆弟適人有子為二族也身  
女昆弟適人有子為三族也身女子適人有



子爲四族也母族三者母之父母一族也母  
之昆弟二族也母昆弟子三族也母昆弟者  
男女皆在外親故合言之妻族二者妻之父  
爲一族妻之母爲二族妻之親略故父母各  
一族禮曰惟氏三族之不虞尚書曰以親九  
族義同也一說合言九族者欲明堯時俱三  
也禮所以獨父族四何欲言周承二弊之後  
民人皆厚於末故興禮母族妻之黨廢禮母  
族父之族足以貶妻族以附父族也或言九



者據有交接之恩也若刑侯之姊覃公惟私也言四者據有服耳不相害所異也

姓名

人所以有姓者何所以崇恩愛厚親親遠禽獸別婚姻也故去別類使生相愛死相哀同姓不得相娶皆爲重人倫也姓生也人所稟天氣所以生者也詩云天生烝民尚書曰平章百姓姓所以有百何以爲古者聖人吹律定姓以記其族人含五常而生聲有五音宮



商角徵羽轉而相雜五五二十五轉生四時  
故百而異也氣殊音悉備故殊百也所以有  
氏者何所以貴功德賤伎力或氏其官或氏  
其事聞其氏即可知其所以勉人為善也或  
氏王父字何所以別諸侯之後為興滅國繼  
絕世也諸侯之子稱公子公子之子稱公孫  
公孫之子各以其王父字為氏故魯有仲孫  
季楚有昭屈原齊有高國崔立氏三以知其  
為子孫也王者之後二稱王子兄弟立而皆



封也或曰王孫上稱王孫也堯知命表稷契  
賜生子姓皐陶典刑不表姓言天任德遠刑  
禹姓姁氏祖以億生殷姓子氏祖以玄鳥子  
也周姓姬氏祖以履大人跡生也人必有名  
何所以吐情自紀尊事人者也論語曰名不  
正則言不順三月名之何天道一時物有變  
人生三月目煦亦能笑與人相更荅故因其  
始有知而名之故禮服傳曰子生三月則父  
名之於祖廟於祖廟者謂子之親廟也明當



為宗祖主也一說名之於燕寢名者幼少卑  
賤之稱也寡略故於燕寢禮內則曰子生君  
沐浴朝服夫人亦如之立于阼階西南世婦  
抱子升自西階君命之士適子執其右手庶  
子撫其首君曰欽有師夫人曰記有成告於  
四境四境者所以遏絕萌牙禁備未然故曾  
子問曰世子生三月以名告于祖禰內則記  
曰以名告于山川社稷四境天子太子使士  
負子於南郊以桑弧蓬矢六射者何也此男



子之事也故先表其事然後食其祿必桑弧  
何桑者相逢接之道也保傳曰天子生舉之  
以禮使士負之者何齋肅端綏之郊見于天  
韓詩內傳曰太子生以桑弧蓬矢六射上下  
四方明當有事天地四方也殷以生日名子  
何殷家質故直以生日名子也以尚書道殷  
家太甲帝武丁也於臣民亦得以生日名子  
何亦不止也以尚書道殷臣有巫咸有祖已  
也何以知諸侯不象王者以生日名子也以



太王名亶甫王季名歷殷之諸侯也易曰帝  
乙謂成湯帝乙謂六代孫也湯生於夏世何  
以用甲乙爲名曰湯王後乃更變名子孫法  
耳本名履故論語曰予小子履履湯名也不  
以子丑何曰甲乙者幹也子丑者枝也幹爲  
本本質故以甲乙爲名也名或兼或單何示  
非一也或聽其聲以律定其名或依事旁其  
形故名或兼或單也依其事者若后稷是也  
弃之因名之爲弃也旁其形者孔子首類魯



國尼丘山故名爲丘或旁其名爲之字者聞  
名即知其字聞字即知其名若名賜字子貢  
名鯉字伯魚春秋譏二名何所以譏者乃謂  
其無常者也若乍爲名祿甫元言武庚名不  
以日月山川爲名者少賤卑已之稱也臣子  
當諱爲物示通故避之也曲禮曰二名不偏  
諱逮事父母則諱王父母不逮父母則不諱  
王父母也君前不諱詩書不諱臨文不諱郊  
廟中不諱又曰君前臣名父前子名謂大夫



名卿弟名兄也明不敢諱於尊者前也太古  
之時所不諱者何尚質也故臣子牙言其君  
父之名故禮記曰朝日上值不諱正天名也  
人所以十月而生者何人天子之也經天地  
之數五故十月而備乃成人也人生所以位  
何本一幹而分得氣異息故泣重離母之義  
也尚書曰啓呱呱泣也人拜所以自名者何  
所以泣號自紀禮拜自後不自名何備陰陽  
也人所以相拜者何所以表情見意屈節卑



體尊事之者也拜之言服也所以必再拜何  
法陰陽也尚書曰再拜稽首也必稽首何敬  
之至也頭至地何以言首謂頭也禮曰首有  
瘍則沐所以先拜首後稽首何名順其文質  
也尚書曰周公拜首稽首人所以有字何冠  
德明功敬成人也故禮士冠經曰賓北面字  
之曰伯某甫又曰冠而字之敬其名也所以  
五十乃稱伯仲者五十知天命思慮定也能  
順四時長幼之序故以伯仲號之禮檀弓曰



幼名冠字五十乃稱伯仲論語曰五十而知  
天命稱號所以有四何法四時用事先後長  
幼兄弟之象也故以時長幼號曰伯仲叔季  
也伯者長也伯者子最長迫近父也仲者中  
也叔者少也季者幼也適長稱伯伯禽是也  
庶長稱孟以魯大夫孟氏男女異長各自有  
伯仲法陰陽各自有終始也春秋傳曰伯姬  
者何內女稱也婦人十五稱伯仲何婦人值  
少變陰陽道促蚤成十五通乎織紉之事思



慮定故許嫁笄而字故禮經曰女子十五許  
嫁笄禮之稱字之婦姓以配字何明不娶同  
姓也故春秋曰伯姬歸于宋姬者姓也值字  
所以於仲春何值者親故近於仲文子尊尊  
故於伯仲之時物尚值叔之時物失之章即  
如是周有八士論語曰伯達伯适仲突仲忽  
叔夜叔夏季隨季騫積於叔何蓋以兩兩俱  
生故也不積於伯季明其無二也文王十子  
詩傳曰伯邑考武王發周公旦管叔鮮蔡叔



鐸成叔處霍叔武康叔封南季載載所以或  
上其叔何也管蔡霍成康南皆采也故上置  
叔上伯邑叔震也以獨無乎蓋以爲大夫者  
不是采地也

天地

天者何也天之爲言鎮也居高理下爲人鎮  
也地者易也言養萬物懷任交易變化也始  
起之天始起先有太初後有太始形兆旣成  
名曰太素混沌相連視之不見聽之不聞然



後剖判清濁既分精出曜布度物施生精者  
爲三光號者爲五行行生情情生汁中汁中  
生神明神明生道德道德生文章故乾鑿度  
曰太初者氣之始也太始者形兆之始也太  
素者質之始也陽唱陰和男行女隨也天道  
所以左旋地道右周何以爲天地動而不別  
行而不離所以左旋右周者猶君臣陰陽相  
對之義男女惣名爲人天地所以無惣名何  
曰天圓地方不相類故無惣名也君舒臣疾



卑者宜勞天所以反常行何以爲陽不動無以行其教陰不靜無以成其化雖終日乾乾亦不離其處也故易曰終日乾乾反覆道也

日月

天左旋日月五星右行何日月五星比天爲陰故右行者猶臣對君也含文嘉曰計日月右行也刑德放日月東行而日行遲月行疾何君舒臣勞也日日行一度月月行十三度十九分度之七感精符曰三綱之義日



為君月為臣也日月所以懸晝夜者何助天  
行化照明下地故易曰懸象著明莫大乎日  
月日之為言實也常滿有節月之為言闕也  
有滿有闕也所以有缺何歸功於日也八日  
成光二八十六日轉而歸功晦至朔旦受符  
復行故援神契曰月三日成魄也所以名之  
為星何星者精也據日節言也一日一夜適  
行一度一日夜為一日剩復分天為三十六  
度周天三百六十五度四分度之一日月徑



千里也所以必有晝夜何備陰陽也日照晝  
月照夜日所以有長短何陰陽更相用事也  
故夏節晝長冬節夜長夏日宿在東并出寅  
入戌冬日宿在牽牛出辰入申月大小何天  
道左旋日月東行日日行一度月月日行十三  
度月及日為一月至二十九日未及七度即  
三十日者過行七度日不可分故月尔大小  
明有陰陽故春秋曰九月庚戌朔日有食之  
十月庚辰朔日有食之此三十日也又曰七



月甲子朔日有食之八月癸巳朔日有食之  
此二十九日也月有閏餘何周天三百六十  
五日度四分度之一歲十二月日過十二度  
故三年一閏五年再閏明陰不足陽有餘也  
故讖曰閏者陽之餘

#### 四時

所以名爲歲何歲者遂也三百六十六日一  
周天萬物畢死故爲一歲也尚書曰棊三百  
有六旬有六日以閏月定四時成歲春夏秋



冬時者期也陰陽消息之期也四時天異名  
何天尊各據其盛者爲名也春秋物變盛冬  
夏氣變盛春曰蒼天夏曰昊天秋曰旻天冬  
爲上天爾雅曰一說春爲蒼天等是也四時  
不隨正朔變何以爲四時據物爲名春當生  
冬當終皆以正爲時也或言歲或言載或言  
年何言歲者以紀氣物帝王共之據曰爲歲  
春秋曰元年正月十有二月朔有晦知  
據月斷爲言年載之言成也載成萬物終始



言之也二帝爲載三王言年皆謂闕闕故尚  
書曰三載四海遏密八音謂二帝也又曰諒  
陰三年謂三王也春秋傳曰三年之喪其實  
二十五月知闕闕日言夜月言晦月言朔日  
言朝何朔之言蘇也明消更生故言朔日晝  
見夜藏有朝夕故言朝也

### 衣裳

聖人所以制衣服何以爲絺綌蔽形表德勸  
善別尊卑也所以名爲裳何衣者隱也裳者



郭也所以隱形自郭閉也易曰黃帝堯舜垂  
衣裳而天下治何以知上爲衣下爲裳以其  
先言衣也詩曰褰裳涉溱所以合爲衣也弟  
子職言摳衣而降也各爲衣何上兼下也獨  
以羔裘何取輕煖因狐死首丘明君子不忘  
本也羔者取跪乳遜順也故天子狐白諸侯  
狐黃大夫蒼士羔裘亦因別尊卑也所以必  
有紳帶示謹敬自約整績繒爲結於前下垂  
三分身半紳居二焉必有鞶帶者示有事也



所以必有佩者論語曰去喪無所不佩天子  
佩白玉諸侯佩山玄玉大夫佩水蒼玉士佩  
瑤珉石佩即象其事若農夫佩其耒耜工匠  
佩其斧斤婦人佩其鍼鏤何以知婦人亦佩  
玉詩云將翱將翔佩玉將將彼美孟姜德音  
不忘

### 五刑

聖人治天下必有刑罰何所以佐德助治順  
天之度也故懸爵賞者示有勸也設刑罰者



明有所懼也刑所以五何法五行也科條三千者應天地人情也五刑之屬三千大辟之屬二百宮辟之屬三百腓辟之屬五百劓墨何辟之屬各于張布羅衆非五刑不見劓墨何其下刑者也腓者其臍宮者女子淫執置宮中不得出也丈夫淫割去其勢也大辟者謂死也刑不上大夫何尊大夫禮不下庶人欲勉民使至於士故禮爲有知制刑爲無知設也庶人雖有千金衣弊不得服刑不上大夫



者據禮無大夫刑或曰撻笞之刑也禮不及庶人者謂酬酢之禮也

### 五經

孔子所以定五經者何以爲孔子居周之末世王道凌遲禮義廢壞強陵弱衆暴寡天子不敢誅方伯不敢伐閔道德之不行故周流應聘冀行其聖德自衛反魯自知不用故追定五經以行其道故孔子曰書曰孝乎惟孝友于兄弟施於有政是以爲政也孔子未定



五經如何周衰道失綱散紀亂五教廢壞故  
五常之經咸失其所象易失理則陰陽萬物  
失其性而乖設法謗之言並作書三千篇作  
詩三百篇而歌謠怨誹也已作春秋後作孝  
經何欲專制正於孝經何夫孝者自天子下  
至庶人上下通孝經者夫制作禮樂仁之本  
聖人道德已備弟子所以復記論語何見夫  
子遭事異變出之號令失法文王所以演易  
何文王受王不率仁義之道失爲人法矣已



之調和陰陽尚微故演易使我得卒至于太  
平日月之光明則如易矣伏羲作八卦何伏  
羲始王天下未有前聖法度故仰則觀象於  
天俯則察法於地觀鳥獸之文與地之宜近  
取諸物於是始作八卦以通神明之德以象  
萬物之情也經所以有五何經常也有五常  
之道故曰五經樂仁書義禮禮易智詩信也  
人情有五性懷五常不能自成是以聖人象  
天五常之道而明之以教人成其德也五經



何謂謂易尚書詩禮春秋也禮解曰溫柔寬厚詩教也踈通知遠書教也廣博易良樂教也潔淨精微易教也恭儉莊敬禮教也屬辭比事春秋教也春秋何常也則黃帝已來何以言之易曰上古結繩以治後世聖人易之以書契百官以理萬民以察後世聖人者謂五常也傳曰三王百世計神元書五帝之受錄圖世史記從政錄帝魁已來除禮樂之書三千二百四十篇也



白虎通德論卷第八

白虎通德論

三



圖書館  
Library



白虎通德論卷第九

臣班

固

纂集

嫁娶

人道所以有嫁娶何以爲情性之大莫若男  
女男女之交人情之始莫若夫婦易曰天地  
氤氲萬物化淳男女稱精萬物化生人承天  
地施陰陽故設嫁娶之禮者重人倫庶繼嗣  
也禮保傳記曰謹爲子嫁娶必擇世有仁義  
者禮男娶女嫁何陰卑不得自專就陽而成



之故傳曰陽倡陰和男行女隨男不自專娶  
女不自專嫁必由父母湏媒妁何遠恥防淫  
洙也詩云娶妻如之何必告父母又曰娶妻  
如之何匪媒不得男三十而娶女二十而嫁  
陽數奇陰數偶男長女幼者陽舒陰促男三  
十筋骨堅強任爲人父女二十肌膚充盛任  
爲人母合爲五十應大衍之數生萬物也故  
禮內則曰男五十壯有室女二十壯而嫁七  
歲之陽也八歲陰也七十八十五陰陽之數備



有相偶之志故禮記曰女子十五許嫁笄而  
字禮之稱字陰繫於陽所以專一之節也陽  
尊無所繫二十五繫者就陰節也陽舒而陰  
促三十數三終奇陽節也二十數再終偶陰  
節也陽小成於陰大成於陽故二十而冠三  
十而娶陰小成於陽大成於陰故十五而笄  
二十而嫁也一說春秋穀梁傳曰男二十五  
繫女十五許嫁感陰陽也陽數七陰數八男  
八歲毀齒女七歲毀齒陽數奇三三八二十



四加一爲五而繫心也陰數偶再成十四四  
加一爲五故十五許嫁也各加一者明專一  
繫心所以繫心者何防其淫佚也禮曰女子  
十五許嫁納采問名納吉請期親迎以鴈贄  
納徵曰玄纁故不用鴈贄用鴈者取其隨時  
南北不失其節明不奪女子之時也又取飛  
成行止成列也明嫁娶之禮長幼有序不相  
踰越也又婚禮贄不用死雉故用鴈也納徵  
玄纁束帛離皮玄三法天纁二法地也陽奇



陰偶明陽道之大也。離皮者兩皮也。以爲庭  
實庭實偶也。禮昏經曰：納采問名，納吉請期。  
親迎皆用鴈，納徵束帛。離皮納徵，辭曰：吾子  
有加命，貺室某也。有先人之禮，離皮束帛，使  
某請納徵。上某者，聲名也。下次某者，使人名  
也。女之父曰：吾子順先典，貺某重禮，某不敢  
辭。敢不承命，納采。辭曰：吾子有惠，貺室某  
某。有先人之禮，使某也。請納采，對曰：某之子  
蠢愚，又不能教。吾子命之，某不敢辭。天子下



至士必親迎授綏者何以陽下陰也欲得其  
歡心示親之心也夫親迎輪三周下車曲顧  
者防淫泆也詩云文定厥祥親迎于渭造舟  
爲梁不顯其光禮昏經曰賓升北面奠鴈再  
拜拜手稽首降出婦從房中也從降自西階  
揖御婦車授綏遣女於禰廟者重先人之遺  
支體也不敢自專故告禰也父母親男女何  
親親之至也父曰誡之敬之夙夜無違命女  
必有端繡衣若笄之母施襟結帨曰勉之敬



之夙夜無違宮事父誠於阼階母誠於西階  
庶母及門內施鞶祭紬以母之命命曰敬恭  
聽爾父母言夙夜無愆視衿鞶祭去不辭誠  
不誥者蓋恥之重去也禮曰嫁女之家不絕  
火三日相思離也娶婦之家三日不舉樂思  
嗣親也感親年老代至也禮曰婚禮不賀  
人之序也授綏姆辭曰未教未乞與爲禮也  
始親迎於辭曰吾子命某以茲初昏使其將  
請承命主人曰某故敬具以酒父命醮子遣



之迎命曰往迎爾相承我宗事率以敬先妣  
之嗣若則有常子曰諾唯恐不堪不敢忘命  
娶妻不先告廟到者示不必安也婚禮請期  
不敢必也婦人三月然後祭行舅姑既沒亦  
婦入三月奠采于廟三月一時物有成者人  
之善惡可得知也然後可得事宗廟之禮曾  
子曰女未廟見而死歸葬于女氏之黨示未  
成婦也嫁娶必以春者春天地交通萬物始  
生陰陽交接之時也詩云士如歸妻迨冰未



泮周官曰仲春之月合會男女令男三十娶  
女二十嫁夏小正曰二月冠子娶婦之時夫  
有惡行妻不得去者地無去天之義也夫雖  
有惡不得去也故禮郊特牲曰一與之齊終  
身不改悖逆人倫殺妻父母廢絕綱亂之大  
者義絕乃得去也天子諸侯一娶九女何重  
國廣繼嗣也適也者何法地有九州承天之  
施無所不生也娶九女亦足以成君施也九  
而無子百亦無益也王度記曰天子一娶九



女春秋公羊傳曰諸侯娶一國則二國往媵之以姪娣從之姪者何兄之子也娣者何女弟也或曰天子娶十二女法天有十二月萬物必生也必一娶何防淫泆也爲其棄德嗜色故一娶而已人君無再娶之義也備姪娣從者爲其必不相嫉妬也一人有子三人共之若已生之不娶兩娣何傳異氣也娶三國女何廣異類也恐一國血脉相似俱無子也姪娣年雖少猶從適人者明人者明人君無



再娶之義也還待年於父母之國未任荅君  
子也詩云姪娣從之初祁如雲韓侯顧之爛  
其盈門公羊傳曰叔姬歸于紀明待年也二  
國來媵誰爲尊者大國爲尊國等以德德同  
以色質家法天尊左文家法地尊右所以不  
聘妾何人有子孫欲尊之義義不可求人以  
爲賤也春秋傳曰二國來媵可求人爲士不  
可求人爲妾何士即尊之漸賢不止於士妾  
雖賢不得爲適娶妻卜之何卜女之德知相



宜否昏禮經曰將加諸卜敢問女爲誰氏也  
人君及宗子父母自定娶者卑不主尊賤不  
主貴故自定之也昏禮經曰親皆没已聘命  
之詩云文定厥祥親迎于渭大夫功成封得  
備八妾者重國廣繼嗣也不更聘大國者不  
忘本適也故禮曰納女於諸侯曰備掃灑天  
子諸侯之世子皆以諸侯禮娶與君同示無  
再娶之義也王者之娶必先選于大國之女  
禮儀備所見多詩云大邦有子倪天之妹文



定厥祥親迎于渭明王者必娶大國也春秋  
曰紀侯來朝紀子以嫁女於天子故增爵稱  
侯至數十年之間紀侯無他功但以子爲天  
王后故爵稱侯知雖小國者必封以大國明  
其尊所不臣也王者娶及庶人者何開天下  
之賢示不遺善也故春秋曰紀侯來朝交加  
爲侯明封之也先封之明不與聖人交禮也  
女行虧缺而去其國如之何以封爲諸侯比  
例矣諸侯所以不得自趣國中何諸侯不得



專封義不可臣其父母春秋傳曰宋三代無  
大夫惡其內娶也不娶同姓者重人倫防淫  
泆恥與禽獸同也論語曰君娶於吳爲同姓  
謂之吳孟子曲禮曰買妾不知姓則卜之外  
屬小功已上亦不得娶也以春秋傳曰譏娶  
母黨也王者嫁女必使同姓諸侯主之何婚  
禮貴和不可相荅爲傷君臣之義亦欲使女  
不以天子尊乘諸侯也春秋傳曰天子嫁女  
于諸侯必使諸侯同姓者主之諸侯嫁女于



大夫使大夫同姓者主之以其同宗共祖可  
以主親也故使攝父事不使同姓卿主之何  
尊加諸侯爲威厭不得舒也不使同姓諸侯  
就京師主之何諸侯親迎入京師當朝天子  
爲禮不兼春秋傳曰筮王姬觀于外明不往  
京師也所以必更築觀者何尊之也不於路  
寢路寢本所以行政處非婦人之居也小寢  
則嫌群公之舍則已卑矣故必改築於城郭  
之內傳曰築之禮也于外非禮也卿大夫妻



二妾者何尊賢重繼嗣也不備姪娣何比面  
之臣賤不足盡執人骨肉之親禮服經曰貴  
臣貴妾明有卑賤妾也士一妻何下卿大夫  
禮喪服小記曰士妾有子則爲之緦娉嫡夫  
往而死媵當往否乎人君不再娶之義也天  
命不可保故一娶九女以春秋伯姬卒時娣  
季姬更嫁鄆春秋譏之適夫人死後更立夫  
人者不敢以卑賤承宗廟自立其娣者尊大  
國也春秋傳曰叔姬歸于紀叔姬者伯姬之



弟也伯姬卒叔姬升于嫡經不譏也或曰嫡  
死不復更立明嫡無二防篡煞也祭宗廟攝  
而已以禮不聘爲妾明不升曾子問曰昏禮  
旣納幣有吉日女之父母死何如孔子曰壻  
使人吊之如壻之父母死女亦使人吊之父  
喪稱父母喪稱母父母不在則稱伯父世尊  
壻已葬壻之伯父叔父使人致命女氏曰某  
子有父母之喪不得嗣爲兄弟使母致命女  
氏許諾不敢嫁禮也壻免喪女父使人請壻



不娶而後嫁之禮也女之父母死壻亦如之  
婦人所以有師何學事人之道也詩云言告  
師氏言告言歸禮昏經曰告于公宮三月婦  
人學一時足以成矣與君無親者各教於宗  
廟婦之室國君取大夫之妾士之妻老無子  
者而明於婦道又祿之使教宗室五屬之女  
大夫士皆有宗族自於宗子之室學事人也  
女必有傅姆何尊之也春秋傳曰傅至矣姆  
未至婦人學事舅姑不學事必父母者示婦



與夫一體也禮內則曰妾事夫人如事舅姑  
尊嫡絕妬嫉之原禮服傳曰妾事女君與事  
舅姑同也婦事夫有四禮焉雞初鳴咸盥漱  
櫛縱笄總而朝君臣之道也惻隱之恩父子  
之道也會計有無兄弟之道也閨閫之內衽  
席之上朋友之道也聞見異辭故設此也有  
五不娶亂家之子不娶逆家之子世有刑人  
惡疾喪婦長子此不娶也出婦之義必送之  
接以賓客之禮君子絕愈于小人之交詩云



薄送我畿天子妃謂之后何后君也天下尊  
之故謂之后明海內小人之君子也天下尊  
之故繫王言之春秋傳曰迎王后于紀國君  
之妻稱之曰夫人何明當扶進夫人謂八妾  
也國人尊之故稱君夫人也自稱小童者謙  
也言己智能寡少如童蒙也論語曰國君之  
妻稱之曰夫人夫人自稱曰小童國人稱之  
曰君夫人稱諸異邦曰寡小君謂聘問兄弟  
之國及臣他國稱之謙之辭也妻者何謂妻



者齊也與夫齊體自天子下至庶人其義一也妾者接也以時接見也嫁娶者何謂也嫁者家也婦人外成以出適人爲嫁娶者取也男女謂男者任也任功業也女者如也從如人也在家從父母旣嫁從夫夫沒從子也傳曰婦人有三從之義也夫婦者何謂也夫者扶也扶以人道者也婦者服也服於家事事人者也配疋者何謂相與偶也婚姻者何謂也昏時行禮故謂之婚也婦人因夫而成故



白虎通德論卷第九  
曰姻詩云不惟舊因謂夫也又曰燕爾新婚  
謂婦也所以昏時行禮何示陽下陰也婚亦  
陰陽交時也男子六十閉房何所以輔衰也  
故重性命也又曰父子不同旒爲亂長幼之  
序也禮內則曰妾雖老未滿五十必預五日  
之御滿五十不御俱爲助衰也至七十大衰  
食非肉不飽寢非人不暖故七十復開房也

白虎通德論卷第九



白虎通德論卷第十

臣班

固

纂集

紼冕

紼者何謂也。紼者蔽也。行以蔽前。紼蔽者。小  
有事。因以別尊卑。彰有德也。天子朱紼。諸侯  
赤紼。詩云。朱紼斯。皇室家君。王又赤紼。金舄  
會同。有繹。又云。赤紼在股。皆謂諸侯也。書曰。  
黼黻衣黃朱。紼亦謂諸侯也。並見衣服之制。  
故遠別之。謂黃朱亦赤矣。大夫念衡。別於君。



矣天子大夫赤紱念衡士韎韐朱赤者或盛  
色也是以聖人塗法之用爲紼服爲百王不  
易也紼以韋爲之者反古不忘本也上廣一  
尺下廣二尺天一地二也長三尺法天地人  
也所以有冠者倦也所以倦持其髮也人懷  
五常莫不貴德示成禮有修飾首別成人也  
士冠經曰冠而字之敬其名也論語曰冠者  
五六人童子六七人禮所以十九見正者而  
冠何漸三十之人耳男子陽也成於陰故二



十而冠曲禮曰二十弱冠言見正何以知不  
謂正月也以禮士冠經曰夏葛屨冬皮屨明  
非歲之正月也皮弁者何謂也所以法古至  
質冠名也弁之言樊也所以樊持其髮也上  
古之時質先加服皮以鹿皮者取其文章也  
禮曰三王共皮弁素積裳也腰中辟積至質  
不易之服復古不忘本也戰伐田獵此皆服  
之麻冕者何周宗廟之冠也禮曰周冕而祭  
又曰殷皐夏収而祭此三代宗廟之冠也十



一月之時陽氣冕仰黃泉之下萬物被施前  
冕而後仰故謂之冕謂之詡者十二月之時  
施氣受化詡張而後得牙故謂之詡謂之收  
者十三月之時氣收本舉生萬物而達出之  
故謂之收冕仰不同故前後乖也詡張故萌  
大時物亦牙萌大也收而達故前忿大者在  
後時物亦前忿也纒所以用麻爲之者女功  
之始亦不忘本也即不忘本不用皮皮乃太  
古未有禮文之服故論語曰麻冕禮也尚書



王麻冕冕所以前後遂延者何示進賢退不能也垂旒者示不現邪纒塞耳示不聽讒也故水清無魚人察無徒明不尚極知下故禮玉藻曰十有二旒前後遂延禮器曰天子麻冕朱綠藻垂十有二旒者法四時十二月也諸侯九旒大夫七旒士爵弁無旒委鳧者何謂也周朝廷理政事行道德之冠名士冠經曰委鳧周道章甫殷道毋追夏后氏之道所以謂之委鳧何周統十一月為正萬物萌小



故爲冠飾最小故曰委貌委貌者委曲有貌也殷統十二月爲正其飾微大故曰章甫章甫者尚未與極其本相當也夏者統十三月爲正其飾最大故曰毋追毋追者言其追大也爵弁者周人宗廟之冠也禮郊特牲曰周弁士冠經曰周弁殷皐夏收爵何以知指謂其色又乍言爵弁乍但言弁周之冠色所以爵何爲周尚赤所以不純赤但如爵頭何以本制冠者法天天色玄者不失其質故周加







侯三年之喪達乎天子卿大夫降總重公正也禮庶人國君服齊衰三月王者崩京師之民喪三月何民賤故思淺故三月而已天子七月而葬諸侯五月而葬者則民始哭素服先葬三月成齊衰朞月以成禮葬君也禮不下庶人所以爲民制何禮不下庶人者尊卑制度也服者恩從內發故爲之制也王者崩臣下服之有先後何恩有深淺遠近故制有日月檀弓記曰天子崩三日祝先服五日官



長服七日國中男女服三月天下服三年之  
喪何二十五月以爲古民質痛於死者不封  
不樹喪期無數亡之則除後代聖人因天地  
萬物有終始而爲之制以朞斷之父至尊母  
至親故爲於隆以盡孝子恩恩愛至深加之  
則倍故再朞二十五月也禮有取於三故謂  
之三年緣其漸三年之氣也故春秋傳曰三  
年之喪其實二十五月也三年之喪不以閏  
月數何以其言朞也朞者復其時也大功已



下月數故以閏月除禮士虞經曰言朞而小  
祥又朞而大祥喪禮必制衰麻何以副意也  
服以飾情情貌相配中外相應故吉凶不同  
服歌哭不同聲所以表中誠也布衰裳麻經  
蕭笄繩纓苴杖爲略反本經者亦示也故摠  
而載之示有喪也腰經者以伐紬帶也所以  
結之何思慕腸若結也必再結之何明思慕  
無已所以必杖者孝子失親悲哀哭泣三日  
不食身體羸病故杖以扶身明不以死傷生



也禮童子婦人不杖者以其不能病也禮曰  
斬衰三日不食齋衰二日不食大功一日不  
食小功總麻一日不食再不食可也以竹何  
取其名也竹者蹙也桐者痛也父以竹母以  
桐何竹者陽也桐者陰也竹何以爲陽竹斷  
而用之質故爲陽桐削而用之加人功文故  
爲陰也故禮曰苴杖竹也削杖桐也所以必  
居倚廬何孝子哀不欲聞人之聲又不欲居  
故處居中門之外倚木爲廬質反古也不在



門外何戒不虞故也故禮大傳曰父母之葬  
居倚廬於中門外東墻下戶北面練而居聖  
室無餘之室又曰婦人不居倚廬又曰天子  
七日又曰公諸侯五日卿大夫三日而服成  
居外門內赤壁下爲廬寢苦塊哭晝無夜時  
不脫經帶旣虞寢有席蔬食飲水朝一哭夕  
一哭而已旣練舍外寢居聖室始食菜果及  
素食哭無時二十五月而大祥飲醴酒食乾  
肉二十七月而禫通祭宗廟去喪之殺也喪



禮不言者何思慕盡情也言不文者指謂士民  
不言而事成者國君卿大夫杖而謝賓財少恃  
力面垢作身不言而事具者故號哭盡情喪有  
病得飲酒食肉何所以輔人生已重先祖遺支  
體也故曲禮曰居喪之禮頭有瘡則沐身有瘍  
則浴有疾則飲酒食肉五十不致毀七十唯衰麻  
在身飲酒食肉又曰父母有疾食肉不至變味  
飲酒不至變色笑不至矧怒不至詈琴瑟不御  
曾子問曰三年之喪練不君罕立不旅行禮以飾



情三年之喪而吊哭不亦虛乎禮檀弓曰曾子有  
母之喪弔子張子張者朋友有服雖重服弔之  
可也曾子問曰小功可以與祭乎孔子曰斬衰  
已下與祭禮也此謂君喪然也子夏問三年之  
喪既卒哭金革之事無避者禮與孔子曰吾聞  
諸老聃曰魯公伯禽則有爲之也今以三年之喪  
從其利者吾不知也婦人不出境吊者婦人無  
外事防淫佚也禮雜記曰婦人越疆而吊非禮  
也而有三年喪君與夫人俱往禮妻爲父母服



夫亦當服有不吊三何爲人臣子常懷恐懼  
深思遠慮志在全身今乃畏厭溺死用爲不  
義故不吊也檀弓曰不吊三畏厭溺也畏者  
兵死也禮魯子記曰大辱加於身皮體毀傷  
即君不臣士不交祭不得爲昭穆之尸食不  
得昭穆之牲死不得葬穆之城也弟子爲師  
服者弟子有臣君父子朋友之道也故生則  
尊敬而親之死則哀痛之恩深義重故爲之  
隆服入則絰出則否檀弓曰昔夫子之喪顏



回若喪子而無服喪子路亦然請喪天子若  
喪父而無服也曾子問曰君薨既殯而臣有  
父母之喪則如之何孔子曰歸居于家有殷  
事則之君所朝夕否曰君旣斂而臣有父母  
之喪則如之何孔子曰歸殯哭而反于君殷  
事則歸朝夕否大夫室老行事士則子孫行  
事夫內子有殷事則亦如之君所朝夕否諸  
侯有親喪聞天子崩奔喪者何屈已親親猶  
尊尊之義也春秋傳曰天子記崩不記葬者



必其時葬也諸侯記葬不必有時諸侯為有  
天子喪奔不得必以其時葬也大夫使受命  
而出聞父母之喪非君命不反者蓋重君也  
故春秋傳曰大夫以君命出聞喪徐行不反  
諸侯朝而有私喪得還何凶服不入公門君  
不呼之義也凶服不敢入公門者明尊朝廷  
吉凶不相干故周官曰凶服不入公門曲禮  
曰居喪不言樂祭事不言凶公庭不言婦女  
論語曰子於是日哭則不歌臣下有喪不



呼其門者使得終其孝道成其大禮春秋傳  
曰古者臣有大喪君三年不呼其門聞哀哭  
而後行何盡哀舒熯然後行望國境則哭過  
市朝則否君子自抑小人勉以及禮見星則  
止日行百里惻怛之心但欲見尸柩汲汲故  
禮奔喪以哭荅使者盡哀問故遂行曾子曰  
師三十里者行五十里奔喪百里既除喪乃  
歸哭於墓何明死者不可見痛傷之至也謂  
喪不得追服者也哭於墓而已故禮奔喪記



曰之墓西向哭止此謂遠出歸後葬喪服以  
禮除曾子與客立於門其徒趨而出曾子曰  
爾將何之曰吾父死將出哭於巷曾子曰反  
哭於爾次曾子北面而吊焉檀弓記曰孔子  
曰吾惡乎哭諸兄弟吾哭諸廟門之外師吾  
哭諸寢朋友吾哭諸寢門外所知吾哭諸野  
養從生葬從死周公以王禮葬何以爲周公  
踐祚理政與天同志展與周道顯天度數萬  
物咸得休氣允寒原天之意予愛周公與文



武無異故以王禮葬使得郊祭尚書曰今天  
動威以彰周公之德下言禮亦宜之

### 崩薨

書曰成王崩天子稱崩何別尊卑異生死也  
天子曰崩大尊像崩之爲言崩伏強天下撫  
擊失神明黎庶殞涕海內悲涼諸侯曰薨國  
失陽薨之言奄也奄然亡也大夫曰卒精炤  
終卒卒之爲言終於國也士曰不祿失其忠  
節不忠終君之綠綠之言消也身消名彰庶



人曰死魂去亡死之爲言潮精氣窮也崩薨  
紀於國何以爲有尊卑之禮謚號之制即有  
矣禮始於黃帝至堯舜而備易言復者據遂  
也書殂落死者矣各自見義堯皆憮痛之舜  
見終各一也喪者何謂也喪者亡人死謂之  
喪言其亡不可復得見也不直言喪何爲孝  
子心不忍言尚書曰武王既喪喪終曰死爲  
適室知據死者稱喪也生者喪痛之亦稱喪  
禮曰喪服斬衰易曰不封不樹喪期無數孝



經曰孝子之喪親也是施生者也天子下至庶人俱言喪何欲言身體髮膚俱受之父母其痛一也天子崩計告諸侯何緣臣子喪君哀痛憤懣無能不告語人者也諸侯欲聞之又當持土地所出以供喪事故禮曰天子崩遣使者計諸侯王者崩諸侯悉奔喪何臣子悲哀慟怛莫不欲觀君父之棺柩盡悲哀者也又爲天子守蕃不可頓空也故分爲三部有始死先奔者有得中來盡其哀者有得會



喪奉送君者七月之間諸侯有在京師親供  
臣子之事者也號泣悲哀奔走道路者有居  
其國哭痛思慕竭盡所供以助喪事者是四  
海之內咸悲臣下若喪考妣之義也葬有會  
者親踈遠近盡至親親之義也童諸侯不朝  
而來奔喪者何明臣子於其君父非有老少  
也亦因喪質無般旋之禮但盡悲哀而已臣  
死亦赴告於君何此君哀痛於臣子也欲聞  
之加賻贈之禮故春秋曰蔡侯考父卒傳曰



卒赴而葬禮也諸侯薨赴告隣國何緣隣國  
欲有禮也春秋傳曰桓母喪告於諸侯桓母  
賤尚告於諸侯諸侯薨告隣國明矣諸侯夫  
人薨告天子者不敢自廢政事天子亦欲知  
之當有禮也春秋曰天子使宰喧來歸惠公  
仲子之賵譏不及事仲子者魯君之貴妾也  
何況於夫人乎諸侯薨使臣歸瑞珪於天子  
何諸侯以瑞珪為信今死矣嗣子諒闇三年  
之後當乃更爵命故歸之推讓之義也禮曰



諸侯薨使臣歸瑞珪於天子天子聞諸侯薨  
哭之何慘怛發中哀痛之至也使大夫吊之  
追遠重終之義也故禮檀弓曰天子哭諸侯  
爵弁純衣又曰遣大夫吊詞曰皇天降災子  
遭離之難嗚呼哀哉大王使臣某吊臣子死  
君往吊之何親與之共治民恩深義重厚欲  
躬見之故禮雜記曰君吊臣主人待于門外  
見馬首不哭君至主人先入君升自阼階西  
向哭王人居中庭從哭或曰大夫疾君問之



無數士疾二問之而大夫卒比葬不食肉比  
卒哭不舉樂士比殯不舉樂玄冠不以吊者  
不以吉服臨人凶示助哀也論語曰羔裘玄  
冠不以吊崩薨三日乃小斂何奪孝子之恩  
以漸也一日之時屬纊於口上以候絕氣二  
日之時尚奠其生三日之時魂氣不還終不  
可柰何故禮士喪經曰御者四人皆坐持禮  
屬纊以候絕氣禮曰天子諸侯三日小斂大  
夫士二日小斂屬纊於口者孝子欲生其親



也人死必沐浴於中霤何示潔淨反本也禮檀弓曰死於牖下沐浴於中霤飯唿於牖下小斂於戶內大斂於阼階殯於客位祖於庭葬於墓所以即遠奪孝子之恩以漸也所以有飯唿何緣生食今死不欲虛其口故唿用珠寶物何也有益死者形體故天子飯以玉諸侯以珠大夫以米士以貝也贈襚何謂也贈之爲言稱也玩好曰贈襚之爲言遺也衣被曰曰襚知死者則贈襚所以助生送死追



恩重終副至意也贈賙者何謂也贈者助也  
所以相佐給不足也故吊辭曰知生則賙貨  
財曰賙車馬曰賙天子七日而殯諸侯五日  
而殯事有小大所供者不等故王制曰天子  
七日而殯諸侯五日而殯卿大夫三日而殯  
夏后氏殯於阼階殷人殯於兩楹之間周人  
殯於西階之上何夏后氏教以忠忠者厚也  
曰生吾親也死亦吾親也主人宜在阼殷人  
教以敬曰死者將去又不敢容也故置之兩



楹之間周人共夾而敬之周人教以文曰死者將去不可又得故賓客之也檀弓記曰夏后氏殯於阼階殷人殯於兩楹之間周人殯於西階稽命徵曰天子舟車殯何爲避水火災也故棺在車上車在舟中臣子更執紼晝夜常百二十二人紼者所以掌持棺也故禮曰天子舟車殯諸侯車殯大夫倚塗士瘞尊卑之差也祖於庭何盡孝子之恩也祖者始也始載於庭也乘軸車辭祖禰故名爲祖載



也禮曰祖於庭葬於墓又曰適祖晁自西階  
所以有棺槨何所以掩藏形惡也不欲令孝  
子見其毀壞也棺之爲言之皁所以藏尸令  
皁全也槨之爲言廓所以開廓辟土無令迫  
棺也禮王制曰天子棺槨九重衣衾百二十  
稱于頌大度曰公侯五重衣衾九十稱士再  
重禮曰大夫有大棺三重衣衾五十稱士無  
大棺二重衣衾三十稱單裕備爲一稱禮檀  
弓曰天子棺四重水光草棺被之其厚三寸



地棺一梓棺二柏槨以端長六尺有虞氏瓦棺今以木何虞尚質故用瓦夏后氏益文故易之以聖周謂聖木相周無膠漆之周也殷人棺槨有膠漆之用周人浸文墻置翬加巧飾喪葬之禮緣生以事死生時無死亦不敢造太古之時穴居野處夜皮帶革故死衣之以薪內藏不飾中古之時有宮室衣服故衣之幣帛藏以棺槨封樹識表體以象生夏殷彌文齊之以器械至周大文緣夫婦生時同



室死同葬之尸柩者何謂也尸之爲言失也  
陳也失氣亡神形體獨陳柩之爲言究也久  
也不復章也曲禮曰在床曰尸在棺曰柩崩  
薨別號至墓同何也時臣子藏其君父安曆  
之義貴賤同葬之爲言下藏之也所以入地  
何人時於陰含陽光死始入地歸所與也天  
子七月而葬諸侯五月而葬何尊卑有差也  
天子七月而葬同軌必至諸侯五月而葬同  
會必至所以慎終重喪也禮曰家人奉圖先



君之葬君居以中昭穆爲左右群臣從葬以  
貴賤序合葬者所以固夫婦之道也故詩曰  
穀則異室死則同穴又禮檀弓曰合葬非古  
也自周公已來未之有改也葬於城郭外何  
死生別處終始異居易曰葬之中野所以絕  
孝子之思慕也傳曰作樂於廟不聞於墓哭  
泣於墓不聞於廟所以於北方何就陰也檀  
弓曰孔子卒所以受魯君之璜玉葬魯城北  
又曰於邑北北首三代之達禮也封樹者所



白虎通  
以爲識故檀弓曰古也墓而不墳今丘也東  
西南北之人也不可以不識也於是封之崇  
曰尺春秋含文嘉曰天子墳高三仞樹以松  
諸侯半之樹以栢大夫八尺樹以纁士四尺  
樹以槐庶人無墳樹以楊柳

白虎通德論卷第十



開化圖書館

Kaishua library



開化圖書館

Kaichua library



開化圖書館

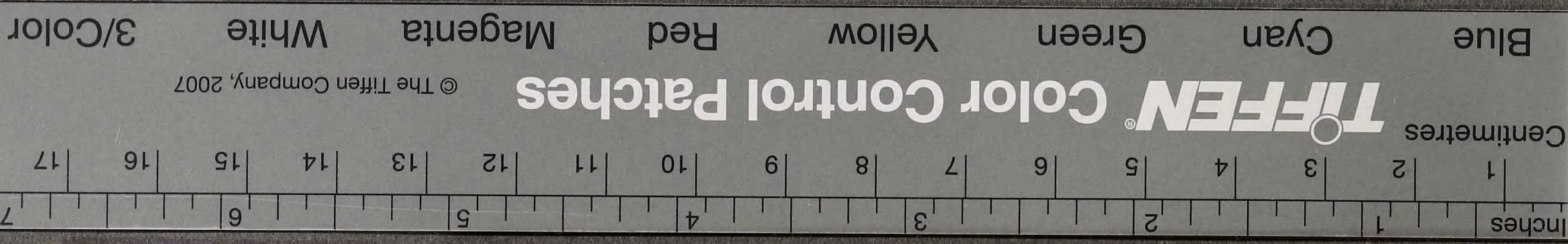
Kaishua library



開化圖書館

Kaichwa Library





白虎通德論  
二

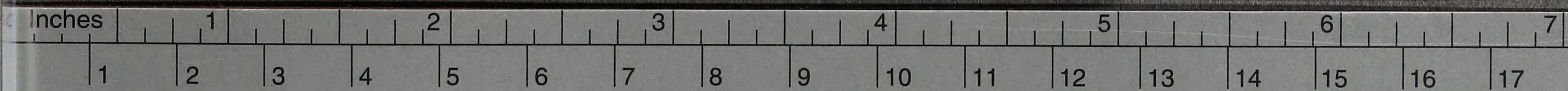
開化圖書館  
Kashima Library





開化圖書

Kaishwa Library



Centimetres

**TIFFEN** Color Control Patches

© The Tiffen Company, 2007

Blue

Cyan

Green

Yellow

Red

Magenta

White

3/Color