



ДОНЕЦКАЯ НАРОДНАЯ РЕСПУБЛИКА

ГЛАВА АДМИНИСТРАЦИИ ГОРОДА МАРИУПОЛЯ

РАСПОРЯЖЕНИЕ

от 25.11.2022

г. Мариуполь

№ 107

Об утверждении Временного порядка размещения и согласования вывесок на фасадах объектов капитального строительства (зданий, сооружений) и временных некапитальных сооружений, расположенных на территории города Мариуполя

С целью упорядочивания процедуры размещения вывесок на фасадах объектов капитального строительства и временных некапитальных сооружений на территории города Мариуполя, на основании Закона Российской Федерации от 17.02.1992 № 2300-1 «О защите прав потребителей», Закона Донецкой Народной Республики от 22.12.2017 № 198-ІНС «О рекламе», руководствуясь ст. 131 Конституции Российской Федерации, статьи 8, частью 2 статьи 82 Конституции Донецкой Народной Республики, Федеральным Законом от 21.12.2021 № 414-ФЗ «Об общих принципах организации публичной власти в субъектах Российской Федерации», Указом Главы Донецкой Народной Республики от 19.07.2021 № 206 «О наделении полномочиями», пунктом 1.2 раздела 1 Положения об администрации города Мариуполя, утвержденного распоряжением главы администрации города Мариуполя от 07.04.2022 № 1 (с изменениями),

РАСПОРЯЖАЮСЬ:

1. Утвердить Временный порядок размещения и согласования вывесок на фасадах объектов капитального строительства (зданий, сооружений) и

временных некапитальных сооружений, расположенных на территории города Мариуполя (далее – Порядок) (прилагается).

2. Распоряжение применяется до утверждения правовых актов города Мариуполя в соответствии действующим законодательством Российской Федерации.

3. Управлению градостроительства и архитектуры администрации города Мариуполя (Клочкова) обеспечить представление распоряжения на государственную регистрацию в Мариупольское городское управление юстиции Министерства юстиции Донецкой Народной Республики.

4. Распоряжение вступает в силу со дня его официального опубликования.

5. Контроль за исполнением настоящего распоряжения возложить на заместителя главы администрации города Мариуполя в соответствии с распределением обязанностей.

Глава администрации
города Мариуполя



К.В. Иващенко

УТВЕРЖДЕН

распоряжением главы
администрации города Мариуполя
от 15.11.2012 № 107

ВРЕМЕННЫЙ ПОРЯДОК

размещения и согласования вывесок на фасадах объектов капитального строительства (зданий, сооружений) и временных некапитальных сооружений, расположенных на территории города Мариуполя

1. Общие положения

1.1. Настоящий Временный порядок размещения и согласования вывесок на фасадах объектов капитального строительства (зданий, сооружений) и временных некапитальных сооружений, расположенных на территории города Мариуполя (далее – Порядок) определяет временные требования к размещению и согласованию вывесок на фасадах объектов капитального строительства (зданиях, сооружениях) и временных некапитальных сооружений, расположенных на территории города Мариуполя.

1.2. Для целей настоящего Порядка используются следующие основные понятия:

архитектурный облик объектов – фасадные решения;

витрина – застекленный элемент фасада, который используется для экспонирования продукции. К государственным, религиозным и муниципальным праздникам витрина может быть празднично оформлена;

вход – вход в дом, (сооружение, помещение), который находится на уровне первого или цокольного этажей или на этаже, который находится в собственности или арендовано лицом помещения;

вывески или таблички – объекты для размещения информации (указание которой является обязательным в силу Закона Российской Федерации от 07.02.1992 № 2300-1 «О защите прав потребителей») об организации, индивидуальном предпринимателе в целях уведомления неопределенного круга лиц о месте своего расположения: фирменное наименование (наименование), коммерческое обозначение, изображение товарного знака, знака обслуживания, место нахождения (адрес), режим работы, профиль деятельности и(или) вид(-ы) реализуемых товаров, которые размещены на внешней поверхности временных некапитальных сооружений, дома, здания или строения не выше первого этажа или на этаже, где размещается помещение (кроме случаев, когда субъекту хозяйствования принадлежит все здание или сооружение), возле входа в такое помещение, который не является рекламой;

демонтаж – это комплекс мероприятий, которые предусматривают отделение вывески вместе с ее основой от места ее размещения и транспортировки в место ее дальнейшего хранения;

коммерческое (фирменное) наименование – наименование организации, которое не совпадает с официально зарегистрированным наименованием лица. Коммерческое (фирменное) наименование может быть зарегистрировано в порядке, установленном законом;

материалы фасада объекта – материалы, применяемые для оформления и отделки фасадов;

место размещения вывески – внутренняя поверхность (входная дверь) собственного или арендованного лицом помещения, внутренняя поверхность на этаже у входа в помещение, собственником или арендатором которого является лицо, наружная поверхность фасада первого этажа дома у входа, где юридическое или физическое лицо занимает помещение, между оконными створами первого и второго этажей, но не выше нижнего края окон второго этажа двух- или многоэтажного дома или сооружения;

паспорт вывески – документация, которая содержит правовые основы размещения вывески, ее художественно-эстетического решения, архитектурную привязку к фасаду, фотоснимок объекта до размещения вывески, и является основанием для размещения вывески в определенном месте и на определенный срок;

профиль деятельности – информация, которая раскрывает характер деятельности лица (торговли, ресторанное хозяйство, бытовое обслуживание, транспортные услуги, услуги связи, культуры и спорта, жилищно-коммунальные, банковские, финансовые, туристические и другие услуги и следует из лицензии, разрешения, патента и т.д.)

рустовка – рельефная кладка стен или отделка фасада здания, сооружения рустами (каменными с грубоколотой или выпуклой лицевой поверхностью или их имитация);

самовольно установленная вывеска – вывеска, которая установлена без согласованного в определенном порядке проекта;

силуэт – очертания, внешний контур, абрис формы;

стилевые характеристики – принадлежность объекта к определенному архитектурному стилю, определяемая фасадными решениями.

фасадные решения объектов – решения наружных плоскостей объекта, включая материалы, цветовое решение фасада, архитектурные детали и элементы декора, тип кровли (решение по ее устройству), определяемые функциональным назначением объекта, его конструктивными особенностями, стилистическим решением его образа.

цветовое решение – взаимоувязанное определение колеров архитектурных деталей и конструктивных элементов и элементов декора фасада;

членение фасада здания, сооружения – сочетание вертикальных и горизонтальных элементов фасада, соотношение проемов и простенков, влияющие на визуальное восприятие фасада.

1.3. Согласование вывесок на объектах капитального и некапитального строительства осуществляется при необходимости размещения вывесок на их фасадах.

1.4. Согласование осуществляется на основании заявления, подаваемого в свободной форме.

К заявлению прилагаются:

схема местности с указанием названий улиц и нумерации строений, обозначением предполагаемого места установки объекта для размещения информации.

цветные фотографии места установки объекта для размещения информации, формата не меньшего чем 10 x 15 см с отображением границ занимаемого помещения (части помещения).

эскизный проект объекта для размещения информации в цвете с указанием габаритов вывески, шрифта, цветового решения.

копия свидетельства о регистрации товарного знака (при наличии).

копия свидетельства о собственности или копия договора аренды.

компьютерный монтаж объекта для размещения информации на месте, планируемом к установке, на фотографии формата не меньшего чем 10 x 15 см.

2. Требования к внешнему виду и размещению вывесок на фасадах объектов капитального строительства

2.1. Общие требования к размещению на фасаде вывесок:

а) вывески размещаются:

параллельно фасаду здания, сооружения (капитального или некапитального) в границах занимаемого заинтересованным лицом помещения, в том числе в простенке, прилегающем к входу, входной группе (далее – настенные вывески, в том числе меню);

параллельно фасаду здания, сооружения (капитального или некапитального) вне границ занимаемого заинтересованным лицом помещения, в пределах фасада здания, сооружения (капитального или некапитального), в котором расположено помещение, занимаемое заинтересованным лицом, в том числе в простенке, прилегающем к входу, входной группе (далее – отнесенные вывески);

перпендикулярно фасаду здания, сооружения (капитального или некапитального) (далее – консольные вывески);

в витринах зданий, сооружений (капитального или некапитального) (далее – вывески в витринах);

на крышах зданий, сооружений (капитальных) над венчающим карнизом, в уровнях кровли или над ней при условии предоставления технического экспертного заключения специализированных предприятий, учреждений и организаций (далее – вывески на крышах);

б) не допускается размещения вывесок:

в границах жилых помещений, в случае если помещение, принадлежащее заинтересованному лицу, расположено в многоквартирном доме;

- с выступом за боковые пределы фасада здания, сооружения, за исключением консольных вывесок;
- без соблюдения архитектурных членений фасада;
- с креплением на архитектурных деталях и элементах декора фасадов зданий, сооружений (капитальных);
- на козырьках, навесах (в том числе над приямками) в случае отсутствия выделенного архитектурного поля;
- в композиции исторических порталов, если это не предусмотрено архитектурным решением фасада;
- над арочными проемами и в пространстве, ограниченном арочным проемом (за исключением вывесок в откосах арок);
- в поле оконных и дверных проемов с изменением их конфигурации;
- на воротах, оградах, защитных решетках окон, а также с креплением на ограждения витрин, приямков и иных их элементах;
- на крышах некапитальных нестационарных строений и сооружений;
- на расстоянии более 0,3 м от стены;
- на расстоянии ближе, чем 2 м от мемориальных досок;
- на опорах стационарного электрического освещения, опорах контактной сети;
- путем непосредственного нанесения на фасад декоративно-художественного и(или) текстового изображения (методом покраски, наклейки и иными подобными методами);
- с помощью демонстрации постеров на динамических системах смены изображений (роллерные системы, системы поворотных панелей – призматроны и иные обеспечивающие указанную демонстрацию устройства) или с помощью изображения, демонстрируемого на электронных носителях (экраны, бегущая строка и иные обеспечивающие указанную демонстрацию устройства).

2.2. Общие требования к внешнему виду вывесок.

- а) внешний вид вывесок состоит из следующих характеристик:
 - объемно-пространственное решение: количество элементов, их габариты;
 - композиционно-графическое решение, в том числе: цветовое решение, стилистическое решение, шрифтовая композиция;
 - конструктивное решение: несущая конструкция, информационное поле, способ крепления к фасаду, устройство подсветки и электрооборудования;
- внешний вид вывесок, указателей, меню должен соответствовать архитектурному облику здания, сооружения, его стилевым характеристикам;
- внешний вид вывесок должен формироваться с использованием:
 - пропорционального соотношения площади информации (изображения) по отношению к площади информационного поля;
 - средств гармонизации формы (принципы симметрии, ритм) и средств художественной выразительности (контраст, динамика, масштабность);

б) габариты (высота, ширина, толщина) вывесок определяются по крайним точкам всех элементов, входящих в состав вывески;

в) цветное решение вывесок включает в себя:

цветное решение информационного поля вывесок (в том числе шрифтовой композиции, фона их информационного поля, декорации композиции, торгового знака или знака обслуживания);

цветное решение конструкции и электрооборудования;

светоцветное решение подсветки;

г) стилистическое решение вывесок и выбор гарнитуры шрифта выполняются с учетом фасадных решений и композиционных приемов здания, сооружения;

д) построение шрифтовой композиции вывесок выполняется с учетом соблюдения технологии кернинга – межбуквенного интервала, характерного для каждого шрифта;

е) не допускается использования вертикального порядка расположения букв в информационном поле вывесок;

ж) количество гарнитур, используемых в оформлении одной вывески, одного указателя, одного меню или в композиции, составленной из нескольких вывесок, – не более двух гарнитур;

з) в композиционно-графическом решении рекомендуется использование следующих гарнитур шрифтов:

антиквенные шрифты

Группа	Название гарнитуры
Антиква старого стиля (Ренессансная антиква)	Kis, Lazurski, Aldine 401, Arno
Переходная антиква	Georgia
Антиква нового стиля (Классицистическая антиква)	Oranienbaum, ПТ Елизаветинская™, Bodoni, Didot
Шрифты в латинском стиле	PT Serif Pro
Брусковая антиква	Academy, Luga, SchoolBook, Journal (Журнальная), Вакцина (Vaccine), Baltica

гротески или рубленые шрифты

Группа	Название гарнитуры
Старые гротески	ITC Franklin Gothic, Gothic 725, Nat Grotesk, TextBook, Textbook New
Новые гротески	Akcidenz Grotesk, Helvetica, Univers
Геометрические гротески	ITC Avant Garde Gothic, Futura, Journal Sans, Journal Sans New Display, ITC Kabel
Гуманистические гротески	Gill Sans (Humanist 521), FreeSet (Frutiger), Barnaul Grotesk, ITC Officina Sans, PT Sans Pro, ITC Stone Sans, Verdana

акцидентные и рукописные шрифты

Группа	Название гарнитуры
Акцидентные шрифты:	
Шрифты в стиле модерн	ITC Korinna, Secession, Pollock, Hermes, Farer
Шрифты в стиле конструктивизма	Rodchenko (Steinbach), Bauhaus Futura, Gazetta
Рукописные шрифты:	
Шрифты с исторической стилизацией	Retropekan, Roundhand

и) допускается пропорциональное изменение: увеличение, уменьшение силуэта буквенных знаков. Иные изменения силуэта буквенных знаков не допускаются;

действие подпунктов «ж» - «и» пункта 2.2., подпунктов «к» - «н» пункта 2.3., подпункта «к» пункта 2.10. раздела 2 настоящего Порядка не распространяется в отношении коммерческого обозначения, изображений товарного знака, знака обслуживания;

к) допускается использование следующих типов конструктивных решений для вывески:

- отдельные буквы без фоновой основы (световые, не световые);
- отдельные буквы на контурной основе, в том числе бесфоновой;
- отдельные буквы на основе типа "планшет", в том числе бесфоновой;
- фигурный световой (не световой) короб;
- световой (не световой) короб типа "планшет";
- на территориях исторических районов допускается использование исключительно типа конструктивного решения настенной вывески, отнесенной

вывески, настенного указателя - отдельные буквы без фоновой основы (световые, не световые);

л) крепление вывесок к фасаду должно быть скрытого типа;

м) крепление вывесок должно осуществляться с минимальным количеством отверстий в фасад здания, сооружения;

н) крепление вывесок, имеющих конструктивное решение в виде отдельных букв, осуществляется путем крепления каждого элемента на единую монтажную раму, которая затем крепится к фасаду;

о) в случае крепления вывесок к рустованной поверхности фасада, крепление осуществляется в руст;

п) не допускается размещения вывесок на фасаде здания, сооружения с ценной отделкой (каменная, терразитовая, керамическая, фактурная);

В случае, указанном в абзаце первом настоящего пункта, допускается размещение вывески в витрине, на двери;

р) подсветка вывесок должна быть равномерной, обеспечивать видимость в вечернее время, излучать немерцающий, приглушенный, рассеянный свет;

с) допускается применение исключительно внутренней подсветки вывесок: лицевой, боковой внутренней подсветки, внутренней подсветки в сторону фасада. Использование открытой подсветки не допускается;

т) не допускается использования:
внешней подсветки посредством выносного освещения;
подсветки со светодинамическим, мерцающим эффектом;

у) допускается использование следующего цвета света: теплый белый (цветовая температура 2900-4000 К);

ф) электрооборудование (провода) вывесок подлежит окрашиванию в цвет фасада здания, сооружения.

2.3. Специальные требования к размещению и внешнему виду настенных вывесок.

а) размещение настенных вывесок на фасаде здания, сооружения (капитального и некапитального) допускается при обеспечении визуальных полей по периметру настенной вывески: боковые, верхнее и нижнее;

б) при наличии возможности размещения настенных вывесок в выделенных архитектурных полях размещение настенных вывесок допускается строго в границах выделенных архитектурных полей;

в) в случае размещения настенной вывески в выделенном горизонтальном архитектурном поясе между первым и вторым этажами здания высота каждого из полей (верхнего и нижнего) должна составлять не менее 30 процентов от высоты настенной вывески;

г) ширина каждого бокового поля настенной вывески должна составлять не менее чем сумма ширины прописной буквы "О" в начертании шрифта, используемого в настенной вывеске, и ширины одного межбуквенного интервала, используемого в данной настенной вывеске;

д) на фасадах зданий, сооружений, имеющих сложную и протяженную линию, допускается размещение:

нескольких вывесок, идентичных по содержанию, композиционному и техническому исполнению и принадлежащих заинтересованному лицу, в нескольких местах в пределах занимаемых заинтересованным лицом помещений;

не допускается размещение вывесок, указанных в абзаце 2 подпункта «д» пункта 2.3. раздела 2 настоящего Временного порядка, на расстоянии менее чем 25 м друг от друга в пределах фасада здания, сооружения, в котором располагается помещение, занимаемое заинтересованным лицом;

настенных вывесок, размещаемых на фасаде здания, сооружения в пределах занимаемым заинтересованным лицом помещений и состоящих из нескольких элементов (слов, знаков, символов), отличающихся по содержанию, но объединенных в единое композиционное решение, которое обозначает наименование заинтересованного лица и профиль его деятельности;

е) в случае если занимаемое помещение располагается в подвальных или цокольных этажах здания, сооружения настенная вывеска может быть размещена над окнами подвального или цокольного этажа, но не ниже 0,6 м от уровня земли до нижнего края настенной вывески;

ж) в случае если один вход в здание обеспечивает проход к нескольким организациям (более одной), то есть является общим для нескольких организаций (более одной), размещение настенных вывесок над общим входом не допускается;

з) допустимые габариты настенных вывесок рассчитываются исходя из габаритов мест размещения настенных вывесок с учетом визуальных полей (боковых, нижнего, верхнего);

и) в случае размещения настенных вывесок на рустованной поверхности фасада высота настенной вывески не может превышать высоты одного квадрата;

к) в зависимости от фасадных решений и композиционных приемов здания максимальная высота настенных вывесок в виде отдельных букв, размещаемых в исторических районах – не более 0,55 м с учетом требований подпункта «д» пункта 2.3. раздела 2 настоящего Временного порядка;

максимальная высота настенных вывесок в виде отдельных букв, размещаемых в районах современной застройки:

не более 0,62 м – для объектов с видом разрешенного использования "жилая застройка";

не более 0,80 м – для объектов с иными видами разрешенного использования;

в зависимости от фасадных решений и композиционных приемов здания максимальная высота настенных вывесок иного конструктивного решения, размещаемых в исторических районах – не более 0,62 м с учетом требований подпункта «д» пункта 2.3. раздела 2 настоящего Порядка;

максимальная высота настенных вывесок иного конструктивного решения, размещаемых в районах современной застройки:

не более 0,62 м – для объектов с видом разрешенного использования "жилая застройка";

не более 0,80 м – для объектов с иными видами разрешенного использования;

л) методом композиционно-графического решения настенных вывесок является размещение композиции (букв, знаков, символов) в одну строку;

в случае невозможности размещения композиции в одну строку, обусловленной архитектурным решением фасада здания, сооружения, в месте установки, допускается размещение такой информации в количестве не более двух строк;

максимальная высота композиции в исторических районах - не более 750 мм;

максимальная высота композиции в районах современной застройки - не более 1000 мм;

м) величина междустрочного интервала (интерлиньяж) в шрифтовой композиции настенных вывесок, составленной из двух строк, допускается 0,5-0,75 от высоты буквы для композиций из прописных букв;

н) для композиций, состоящих из строчных букв, величина межстрочного интервала допускается не более одной высоты строчной буквы без учета выносных элементов шрифта;

о) размещение в составе настенных вывесок элементов, не содержащих сведений информационного характера и предназначенных для обозначения на фасаде границ помещений, занимаемых заинтересованным лицом, не допускается;

п) цветовое решение информационного поля, конструкции и электрооборудования настенной вывески должно соответствовать (быть идентичным) колеру фасада здания, сооружения;

р) светоцветовое решение подсветки настенных вывесок определяется в соответствии с цветовым решением фасада здания, сооружения.

2.4. Специальные требования к размещению и внешнему виду вывесок в витринах.

а) в составе витрины допускается размещение вывески в витрине:
в виде отдельных букв, установленных непосредственно на остеклении витрины с внешней или внутренней стороны остекления;
в виде пленочного изображения с учетом требований подпункта «г» пункта 2.4. раздела 2 настоящего Порядка;

б) допускается устройство внутренней подсветки в составе вывесок в витрине;

в) габариты вывесок в витринах, устанавливаемых на остеклении витрины в виде отдельных букв:
в высоту до 0,3 м, в длину – длина остекления витрины;
толщина букв – не более 50 мм;
максимальный размер высоты букв – 0,15 м;

г) площадь пленочного изображения информационного характера при размещении на поверхности остекления витрин составляет не более 1/10 поля крупных витрин (площадью свыше 2 кв. м) и не более 1/5 витрин площадью до 2 кв. м;

д) в композиционно-графическом решении вывесок в витринах допускается:
размещение информации исключительно в виде текста;
использование изображений фирменных знаков и торговых марок.

2.5. Специальные требования к размещению и внешнему виду консольных вывесок и консольных указателей:

а) консольные вывески размещаются в случае невозможности размещения настенных вывесок, а также при протяженной и сложной архитектурной линии фасада здания, сооружения;

размещение заинтересованным лицом настенной вывески исключает возможность размещения консольной вывески;
в случаях, предусмотренных в абзацах первом и втором настоящего пункта, консольные вывески размещаются:
в местах архитектурных членений фасада;

у арок, на границах и углах зданий, сооружений;

б) типоразмеры консольных вывесок:

консольные вывески, информационное поле которых вертикально ориентировано по отношению к фасаду здания, сооружения и имеет соотношение ширины к высоте 1:4; 1:5 (далее – вертикальные консольные вывески);

консольные вывески, информационное поле которых горизонтально ориентировано по отношению к фасаду здания, сооружения и имеет соотношение ширины к высоте 1:1; 2:1; 3:2 (далее – малые консольные вывески);

в) типоразмер консольных указателей: консольные указатели, информационное поле которых расположено перпендикулярно к поверхности стены и состоит из одного модульного светового блока или нескольких двусторонних модульных световых блоков, объединенных между собой (далее – блочные консольные указатели);

г) Не допускается размещения консольных вывесок, консольных указателей в пределах входной группы, определенной фасадным решением и композиционными приемами фасада здания, сооружения (в том числе – на портиках), играющей декоративную роль и состоящей из декоративных элементов фасада здания, сооружения;

не допускается размещения консольных вывесок, консольных указателей над и под другими консольными вывесками, консольными указателями, а также на расстоянии менее 5 м от уличных часов;

д) размещение малых консольных вывесок и блочных консольных указателей допускается:

не ниже 2,5 м от поверхности тротуара до нижнего края консоли;

между окнами первого и второго этажей на единой горизонтальной оси с настенными вывесками, а при их отсутствии – с координацией по нижнему краю консоли с имеющимися консольными вывесками;

до нижней отметки окон второго этажа при наличии в здании высокого цокольного или первого этажей;

при протяженной и сложной архитектурной линии фасада здания, сооружения в местах ее архитектурных членений;

у арок, на углах и границах фасадов зданий, сооружений;

е) допускается размещение консольных вывесок, консольных указателей в пределах одного фасада здания, сооружения при одинаковом размере выступа внешнего края указанных консольных вывесок, консольных указателей;

ж) выступ внешнего края консольных вывесок, консольных указателей от стены здания, сооружения не может превышать 1,1 м;

з) допускается размещение вертикальных консольных вывесок в пределах второго этажа не ниже 4 м от поверхности тротуара до нижнего края консоли, но не выше 6 м до нижнего края консоли;

и) установка консольных вывесок и консольных указателей в пределах одного фасада здания, сооружения или на стыках зданий допускается на расстоянии не менее 10 м друг от друга;

к) не допускается размещения малых консольных вывесок, вертикальных консольных вывесок над и под другими малыми консольными вывесками, вертикальными консольными вывесками, над и под блочными консольными указателями, а также на расстоянии менее 10 м друг от друга;

л) объемно-пространственное решение консольных вывесок, консольных указателей включает:

конструкцию из металла (несущая конструкция, кронштейны, металлодекор);

информационный блок или несколько блоков;

м) размещение информации заинтересованного лица допускается не более чем на одной малой консольной вывеске, или на вертикальной консольной вывеске, или на одном блоке блочного консольного указателя в пределах фасада здания, сооружения, где располагается помещение заинтересованного лица;

н) композиционно-графическое решение консольных вывесок, консольных указателей включает:

композиционно-графическое решение конструкции из металла;

композиционно-графическое решение информационного блока, в том числе – фон информационного блока, шрифтовая композиция размещаемой информации и ее декоративное оформление (при наличии);

о) цветовое решение консольных вывесок, консольных указателей:

допустимые цвета фона информационного блока: RAL 9010; RAL 9016; RAL 1013; RAL 9001; RAL 1015, цвет, соответствующий (идентичный) колеру фасада здания, сооружения, на котором проектируется или размещается консольная вывеска, консольный указатель;

допустимые цвета для конструкции из металла: RAL (7023); RAL (7024);

п) в случае размещения консольных вывесок, консольных указателей на рустованной поверхности стены крепление осуществляется в руст;

р) не допускается размещение светодиодного табло с указанием курса валют в составе консольных вывесок.

2.6. Специальные требования к размещению и внешнему виду настенных указателей:

а) настенный блочный указатель устанавливается в границах входной группы, непосредственно у входа (справа или слева) в помещение, занимаемое заинтересованными организациями, заинтересованным индивидуальным предпринимателем, или на входных дверях в него, но не выше уровня верхнего края дверного проема;

б) в случае если организации находятся во дворе, допускается размещение настенного блочного указателя вблизи арочных проездов или на откосах арки;

в) обязательной частью композиционно-графического решения настенного указателя является наличие элемента навигации (указание на местонахождение, направление движения);

г) к внешнему виду настенных указателей, консольных блочных указателей предъявляются требования, установленные в пункте 2.3 раздела 2 настоящего Порядка;

д) настенный блочный указатель должен состоять из блоков, одинаковых по размеру и имеющих единый цвет фона и масштаб графической композиции информационного поля;

е) габариты настенного блочного указателя определяются с учетом мест размещения на фасаде (руст, ниша, гладь стены) и не должны превышать 1,2 м по высоте и 0,7 м по ширине;

ж) к внешнему виду настенных блочных указателей предъявляются требования, установленные в подпунктах «ж» и «з» пункта 2.8. раздела 2 настоящего Порядка.

2.7. Специальные требования к размещению и внешнему виду меню:

а) меню размещается на плоских участках фасада здания, сооружения, свободных от декоративных элементов фасада здания, сооружения, непосредственно у входа (справа или слева) в помещение, занимаемое заинтересованным лицом, или на входных дверях в него не выше уровня верхнего края дверного проема;

б) допускается размещение не более одного меню у входа в занимаемое помещение;

в) в случае если помещение, занимаемое заинтересованным лицом, имеет протяженность более 25 м, допускается размещение нескольких меню с расстоянием между ними не менее 25 м;

г) габариты меню не должны превышать 0,80 м по высоте и 0,60 м по ширине;

допустимые габариты меню определяются в зависимости от архитектурного решения фасада здания, сооружения, на котором устанавливается данная конструкция;

д) в случае размещения меню на рустованной поверхности фасада высота меню не должна превышать двух высот квадрата;

е) толщина меню не должна превышать 50 мм;

ж) в композиционно-графическом решении меню допускается:
размещение информации исключительно в виде текста;
использование изображений фирменных знаков и торговых марок;

з) цветовое решение фона информационного поля меню и цветовое решение конструкции должны соответствовать цвету фасада здания, сооружения.

2.8. Требования к размещению и внешнему виду попитров:

а) размещение попитров допускается на земельном участке, используемом для размещения сезонного объекта общественного питания – временного сооружения, предназначенного для размещения сезонных объектов общественного питания, в том числе с выносными столиками, для размещения летних кафе, а также у основного входа в объект общественного питания, в том числе на крыльце, а в случае невозможности размещения на нем или его отсутствия - у фасада здания с обеспечением во всех случаях нормативной ширины прохода, в том числе для маломобильных групп населения;

б) размещение меню на фасаде здания исключает возможность размещения попитра, за исключением случая его сезонного размещения в летнем кафе.

2.9. Требования к размещению и внешнему виду вывесок на крышах.

а) размещение вывесок на крыше допускается на магистралях и площадях с благоприятными условиями визуального восприятия, на зданиях, не имеющих выразительного силуэта;

б) размещение вывесок на крыше допускается в случае, если здание принадлежит заинтересованному лицу на праве собственности или на ином вещном праве, а также передано по договору на срок более одного года аренды, при условии, что площадь помещений, занимаемых в здании заинтересованным

лицом, должна составлять не менее 50% от общей площади помещений в данном здании;

в) на крыше здания, сооружения допускается размещение не более одной вывески в одной плоскости фасада здания, сооружения;

г) при неравномерной высоте застройки размещение вывесок на крышах зданий, сооружений должно осуществляться на здании или на части здания, имеющей меньшую высоту;

д) установка вывесок на крышах зданий, сооружений должна осуществляться:

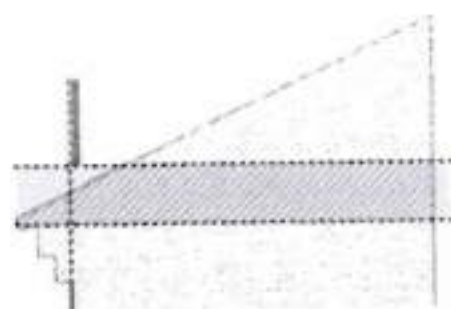
без выступа за основную плоскость фасада;

для скатных крыш с соблюдением расстояния по вертикали от крайней выступающей точки карниза до нижнего края вывески не менее 0,60 м, а для 1-2-этажных зданий не менее 0,40 м и не более 1,0 м (Схема 1);

для плоских крыш с соблюдением расстояния по вертикали от внутренней грани парапета до нижнего края вывески не более 60% от высоты вывески (Схема 2);

указанные параметры определяют положение вывески по отношению к силуэту фасада. С учетом указанных параметров разрабатываются несущая конструкция и способ крепления вывески к конструкции крыши;

Схема 1



Условные обозначения:

- основная плоскость фасада
- расстояние по вертикали от крайней выступающей точки карниза
- до нижнего края вывески
- ▬ вывеска

Схема 2



Условные обозначения:

- внутренняя грань парапета
- нижний край вывески
- ▬ вывеска
- расстояние по вертикали от внутренней грани парапета до нижнего края вывески

е) не допускается размещение вывесок на крышах:
жилых зданий;
зданий, являющихся доминантами;
с креплением к ограждениям крыш и их элементам - балюстрадам,
столбикам, металлодекору;

ж) размещение вывесок на крышах зданий, сооружений допускается только в виде отдельных букв, обозначений и элементов без использования фоновой основы;

з) вывески на крышах зданий, сооружений, должны размещаться в соответствии с вертикальными членениями фасада и быть соразмерными фасаду;

и) габариты вывесок на крышах зданий, сооружений должны соответствовать подпунктам «к» - «м» пункта 2.10. раздела 2 настоящего Порядка;

к) высота вывесок на крышах:

не более 0,80 м для 1-2-этажных объектов;

не более 1,20 м для 3-5-этажных объектов;

не более 1,80 м для 6-9-этажных объектов;

не более 2,20 м для 10-15-этажных объектов;

не более 3 м - для объектов, имеющих 16 и более этажей;

в целях применения настоящего пункта высота одного этажа составляет 3 м;

в случае дробных значений округление до целого цифрового значения этажей производится в соответствии с математическими правилами округления и соответственно цифры 1, 2, 3, 4 заменяются нулем, а цифры 5, 6, 7, 8, 9 увеличивают на единицу цифру перед ними;

высота вывесок определяется в зависимости от этажности здания, сооружения;

л) ширина вывесок на крыше здания, сооружения не может превышать половину ширины фасада здания, сооружения, на котором они размещены;

м) габариты вывесок на крышах зданий, сооружений, рассматриваются с учетом цветоцветового решения указанных конструкций.

2.10. Типовые внешние виды объектов для размещения информации:

а) типовые внешние виды настенных вывесок установлены в приложении 1 к настоящему Порядку;

настенные вывески, выполненные в соответствии с типовыми внешними видами, размещаются с учетом требований пунктов 2.1., 2.2. и 2.3. раздела 2 настоящего Порядка;

при использовании типового внешнего вида настенных вывесок, установленного в разделе 1 приложения 1 к настоящему Порядку, цвет лицевой поверхности букв выполняется в соответствии с приложением 5 к настоящему Порядку;

б) типовые внешние виды консольных вывесок и консольных указателей установлены в приложении 2 к настоящему Порядку;

консольные вывески и консольные указатели, выполненные в соответствии с типовыми внешними видами, размещаются с учетом требований пунктов 2.1., 2.2. и 2.5. раздела 2 настоящего Порядка;

при использовании типового внешнего вида консольных вывесок и консольных указателей цвет фона информационного блока выполняется в соответствии с требованием подпункта «о» пункта 2.5. раздела 2 настоящего Порядка;

в) типовые внешние виды меню, настенных вывесок, размещаемых у входа (входной группы) или на дверном полотне, установлены в приложении 3 к настоящему Порядку;

г) типовые внешние виды настенных указателей установлены в приложении 4 к настоящему Порядку;

настенные указатели, выполненные в соответствии с типовыми внешними видами, размещаются с учетом требований пунктов 2.1., 2.2., и 2.7. раздела 2 настоящего Порядка;

при использовании типового внешнего вида настенных указателей цвет лицевой поверхности букв выполняется в соответствии с приложением 5 к настоящему Порядку, цветовое решение информационного поля выполняется в соответствии с требованием подпункта «п» пункта 2.3. раздела 2 настоящего Порядка;

д) разрешается использование внешнего вида объектов для размещения информации, отличного от типового внешнего вида, установленного в приложениях 1 - 4 к настоящему Порядку.

2.11. Требования к размещению вывесок установлены в приложении 6 к настоящему Порядку.

3. Порядок согласования вывесок.

3.1. Согласование вывесок осуществляется главным архитектором города Мариуполя.

3.2. Лицо, осуществляющее размещение вывески, направляет обращение с приложениями согласно требованиям настоящего Порядка главному архитектору города Мариуполя.

3.3. Обращение о согласовании рассматривается главным архитектором города Мариуполя в течение 3 рабочих дней.

3.4. Согласованный пакет документов направляется заявителю указанным им способом в течение одного рабочего дня.

Управляющий делами
администрации города



Н.А. Сотникова

Приложение 1
к Временному порядку размеще-
ния и согласования вывесок
на фасадах объектов капиталь-
ного строительства (зданий,
сооружений) и временных
некапитальных сооружений,
расположенных на территории
города Мариуполя

ТИПОВЫЕ ВНЕШНИЕ ВИДЫ НАСТЕННЫХ ВЫВЕСОК

Раздел 1

Типовой внешний вид объектов для размещения информации –
настенных вывесок, тип конструктивного решения:
отдельные буквы без фоновой основы

Шрифт: School Book

Шрифт: PT Sans Caption

ПРОДУКТЫ
ОВОЩИ-ФРУКТЫ
КАФЕ
СТОЛОВАЯ
АПТЕКА
СТОМАТОЛОГИЯ
РЕМОНТ ОБУВИ
ХИМЧИСТКА

ПРОДУКТЫ
ОВОЩИ-ФРУКТЫ
КАФЕ
СТОЛОВАЯ
АПТЕКА
СТОМАТОЛОГИЯ
РЕМОНТ ОБУВИ
ХИМЧИСТКА

Шрифт: Gazeta Sans Serif

ПРОДУКТЫ
ОВОЩИ-ФРУКТЫ
КАФЕ
СТОЛОВАЯ
АПТЕКА
СТОМАТОЛОГИЯ
РЕМОНТ-ОБУВИ
ХИМЧИСТКА

Шрифт: School Book

Шрифт: PT Sans Caption

ПРОДУКТЫ
ОВОЩИ ФРУКТЫ
КАФЕ
СТОЛОВАЯ
АПТЕКА
СТОМАТОЛОГИЯ
РЕМОНТ ОБУВИ
ХИМЧИСТКА

ПРОДУКТЫ
ОВОЩИ ФРУКТЫ
КАФЕ
СТОЛОВАЯ
АПТЕКА
СТОМАТОЛОГИЯ
РЕМОНТ ОБУВИ
ХИМЧИСТКА

Шрифт: Gazeta Sans Serif

**ПРОДУКТЫ
ОВОЩИ ФРУКТЫ
КАФЕ
СТОЛОВАЯ
АПТЕКА
СТОМАТОЛОГИЯ
РЕМОНТ ОБУВИ
ХИМЧИСТКА**

Раздел 2

Типовой внешний вид объектов для размещения информации –
настенных вывесок, тип конструктивного решения:
фигурный световой короб

Шрифт: School Book

**ПРОДУКТЫ
ОВОЩИ ФРУКТЫ
КАФЕ
СТОЛОВАЯ
АПТЕКА
СТОМАТОЛОГИЯ
РЕМОНТ ОБУВИ
ХИМЧИСТКА**

Шрифт: PT Sans Caption

**ПРОДУКТЫ
ОВОЩИ ФРУКТЫ
КАФЕ
СТОЛОВАЯ
АПТЕКА
СТОМАТОЛОГИЯ
РЕМОНТ ОБУВИ
ХИМЧИСТКА**

Шрифт: Gazeta Sans Serif

ПРОДУКТЫ
ОВОЩИ ФРУКТЫ
КАФЕ
СТОЛОВАЯ
АПТЕКА
СТОМАТОЛОГИЯ
РЕМОНТ ОБУВИ
ХИМЧИСТКА

Шрифт: School Book

ПРОДУКТЫ
ОВОЩИ ФРУКТЫ
КАФЕ
СТОЛОВАЯ
АПТЕКА
СТОМАТОЛОГИЯ
РЕМОНТ ОБУВИ
ХИМЧИСТКА

Шрифт: PT Sans Caption

ПРОДУКТЫ
ОВОЩИ ФРУКТЫ
КАФЕ
СТОЛОВАЯ
АПТЕКА
СТОМАТОЛОГИЯ
РЕМОНТ ОБУВИ
ХИМЧИСТКА

Шрифт: Gazeta Sans Serif

ПРОДУКТЫ
ОВОЩИ ФРУКТЫ
КАФЕ
СТОЛОВАЯ
АПТЕКА
СТОМАТОЛОГИЯ
РЕМОНТ ОБУВИ
ХИМЧИСТКА

Раздел 3

Типовой внешний вид объектов для размещения информации –
настенных вывесок, тип конструктивного решения:
отдельные буквы на контурной основе

Шрифт: School Book

ПРОДУКТЫ
ОВОЩИ ФРУКТЫ
КАФЕ
СТОЛОВАЯ
АПТЕКА
СТОМАТОЛОГИЯ
РЕМОНТ ОБУВИ
ХИМЧИСТКА

Шрифт: PT Sans Caption

ПРОДУКТЫ
ОВОЩИ ФРУКТЫ
КАФЕ
СТОЛОВАЯ
АПТЕКА
СТОМАТОЛОГИЯ
РЕМОНТ ОБУВИ
ХИМЧИСТКА

Шрифт: Gazeta Sans Serif

ПРОДУКТЫ
ОВОЩИ ФРУКТЫ
КАФЕ
СТОЛОВАЯ
АПТЕКА
СТОМАТОЛОГИЯ
РЕМОНТ ОБУВИ
ХИМЧИСТКА

Шрифт: School Book

Шрифт: PT Sans Caption

**ПРОДУКТЫ
ОВОЩИ ФРУКТЫ
КАФЕ
СТОЛОВАЯ
АПТЕКА
СТОМАТОЛОГИЯ
РЕМОНТ ОБУВИ
ХИМЧИСТКА**

**ПРОДУКТЫ
ОВОЩИ ФРУКТЫ
КАФЕ
СТОЛОВАЯ
АПТЕКА
СТОМАТОЛОГИЯ
РЕМОНТ ОБУВИ
ХИМЧИСТКА**

Шрифт: Gazeta Sans Serif

**ПРОДУКТЫ
ОВОЩИ ФРУКТЫ
КАФЕ
СТОЛОВАЯ
АПТЕКА
СТОМАТОЛОГИЯ
РЕМОНТ ОБУВИ
ХИМЧИСТКА**

Раздел 4

Типовой внешний вид объектов для размещения информации –
настенных вывесок, тип конструктивного решения:
отдельные буквы на основе типа планшет

Шрифт: School Book

ПРОДУКТЫ
ОВОЩИ ФРУКТЫ
КАФЕ
СТОЛОВАЯ
АПТЕКА
СТОМАТОЛОГИЯ
РЕМОНТ ОБУВИ
ХИМЧИСТКА

Шрифт: PT Sans Caption

ПРОДУКТЫ
ОВОЩИ ФРУКТЫ
КАФЕ
СТОЛОВАЯ
АПТЕКА
СТОМАТОЛОГИЯ
РЕМОНТ ОБУВИ
ХИМЧИСТКА

Шрифт: Gazeta Sans Serif

ПРОДУКТЫ
ОВОЩИ ФРУКТЫ
КАФЕ
СТОЛОВАЯ
АПТЕКА
СТОМАТОЛОГИЯ
РЕМОНТ ОБУВИ
ХИМЧИСТКА

Шрифт: School Book

ПРОДУКТЫ
ОВОЩИ ФРУКТЫ
КАФЕ
СТОЛОВАЯ
АПТЕКА
СТОМАТОЛОГИЯ
РЕМОНТ ОБУВИ
ХИМЧИСТКА

Шрифт: PT Sans Caption

ПРОДУКТЫ
ОВОЩИ ФРУКТЫ
КАФЕ
СТОЛОВАЯ
АПТЕКА
СТОМАТОЛОГИЯ
РЕМОНТ ОБУВИ
ХИМЧИСТКА

Шрифт: Gazeta Sans Serif

ПРОДУКТЫ
ОВОЩИ ФРУКТЫ
КАФЕ
СТОЛОВАЯ
АПТЕКА
СТОМАТОЛОГИЯ
РЕМОНТ ОБУВИ
ХИМЧИСТКА

Раздел 5

Типовой внешний вид объектов для размещения информации –
настенных вывесок, тип конструктивного решения:
световой короб

Шрифт: School Book

ПРОДУКТЫ
ОВОЩИ ФРУКТЫ
КАФЕ
СТОЛОВАЯ
АПТЕКА
СТОМАТОЛОГИЯ
РЕМОНТ ОБУВИ
ХИМЧИСТКА

Шрифт: PT Sans Caption

ПРОДУКТЫ
ОВОЩИ ФРУКТЫ
КАФЕ
СТОЛОВАЯ
АПТЕКА
СТОМАТОЛОГИЯ
РЕМОНТ ОБУВИ
ХИМЧИСТКА

Шрифт: Gazeta Sans Serif

ПРОДУКТЫ
ОВОЩИ ФРУКТЫ
КАФЕ
СТОЛОВАЯ
АПТЕКА
СТОМАТОЛОГИЯ
РЕМОНТ ОБУВИ
ХИМЧИСТКА

Шрифт: School Book

ПРОДУКТЫ
ОВОЩИ ФРУКТЫ
КАФЕ
СТОЛОВАЯ
АПТЕКА
СТОМАТОЛОГИЯ
РЕМОНТ ОБУВИ
ХИМЧИСТКА

Шрифт: PT Sans Caption

ПРОДУКТЫ
ОВОЩИ ФРУКТЫ
КАФЕ
СТОЛОВАЯ
АПТЕКА
СТОМАТОЛОГИЯ
РЕМОНТ ОБУВИ
ХИМЧИСТКА

Шрифт: Gazeta Sans Serif

ПРОДУКТЫ
ОВОЩИ ФРУКТЫ
КАФЕ
СТОЛОВАЯ
АПТЕКА
СТОМАТОЛОГИЯ
РЕМОНТ ОБУВИ
ХИМЧИСТКА

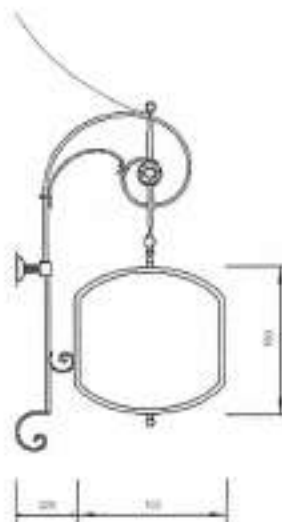
Приложение 2

к Временному порядку размещения и согласования вывесок на фасадах объектов капитального строительства (зданий, сооружений) и временных некапитальных сооружений, расположенных на территории города Мариуполя

ТИПОВЫЕ ВНЕШНИЕ ВИДЫ КОНСОЛЬНЫХ ВЫВЕСОК И КОНСОЛЬНЫХ УКАЗАТЕЛЕЙ

Раздел 1

Типовой внешний вид объектов для размещения информации - малых консольных вывесок



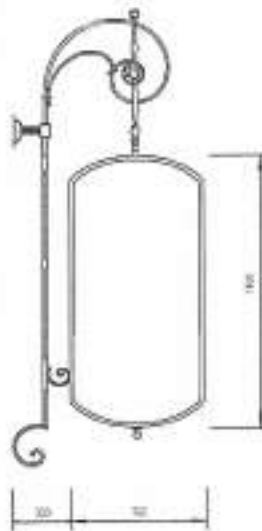
Общие характеристики цветового решения малых консольных вывесок

Цветовое решение:

1. Цвет несущей конструкции, кронштейнов, металлодекора – RAL 7023; RAL 7024.
2. Цвет фона информационного блока – RAL 9010; RAL 9016; RAL 1013; RAL 9001; RAL 1015.

Материал:

1. Материал несущей конструкции, кронштейнов, металлодекора – металл.
2. Материал информационного блока – пластик.



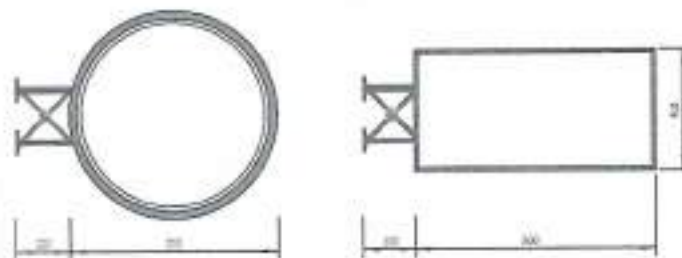
Общие характеристики цветового решения малых консольных вывесок

Цветовое решение:

1. Цвет несущей конструкции, кронштейнов, металлодекора – RAL 7023; RAL 7024.
2. Цвет фона информационного блока – RAL 9010; RAL 9016; RAL 1013; RAL 9001; RAL 1015.

Материал:

1. Материал несущей конструкции, кронштейнов, металлодекора – металл.
2. Материал информационного блока – пластик.



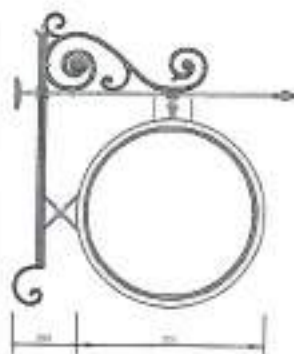
Общие характеристики цветового решения малых консольных вывесок

Цветовое решение:

1. Цвет несущей конструкции, кронштейнов, металлодекора – RAL 7023; RAL 7024.
2. Цвет фона информационного блока – RAL 9010; RAL 9016; RAL 1013; RAL 9001; RAL 1015.

Материал:

1. Материал несущей конструкции, кронштейнов, металлодекора – металл.
2. Материал информационного блока – пластик.



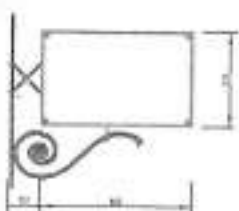
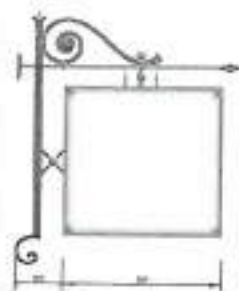
Общие характеристики цветового решения малых консольных вывесок

Цветовое решение:

1. Цвет несущей конструкции, кронштейнов, металлодекора – RAL 7023; RAL 7024.
2. Цвет фона информационного блока – RAL 9010; RAL 9016; RAL 1013; RAL 9001; RAL 1015.

Материал:

1. Материал несущей конструкции, кронштейнов, металлодекора – металл.
2. Материал информационного блока – пластик.



Общие характеристики цветового решения малых консольных вывесок

Цветовое решение:

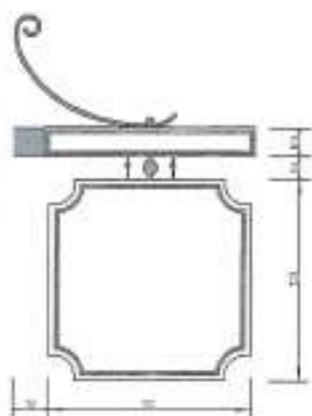
1. Цвет несущей конструкции, кронштейнов, металлодекора –

RAL 7023; RAL 7024.

2. Цвет фона информационного блока – RAL 9010; RAL 9016; RAL 1013; RAL 9001; RAL 1015.

Материал:

1. Материал несущей конструкции, кронштейнов, металлодекора – металл.
2. Материал информационного блока – пластик.



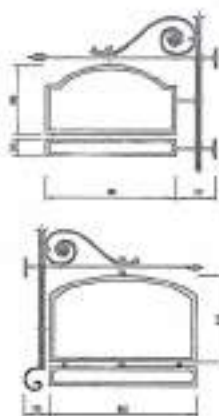
Общие характеристики цветового решения малых консольных вывесок

Цветовое решение:

1. Цвет несущей конструкции, кронштейнов, металлодекора – RAL 7023; RAL 7024.
2. Цвет фона информационного блока – RAL 9010; RAL 9016; RAL 1013; RAL 9001; RAL 1015.

Материал:

1. Материал несущей конструкции, кронштейнов, металлодекора – металл.
2. Материал информационного блока – пластик.



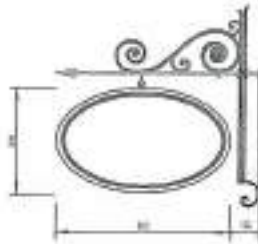
Общие характеристики цветового решения малых
консольных вывесок

Цветовое решение:

1. Цвет несущей конструкции, кронштейнов, металлодекора – RAL 7023; RAL 7024.
2. Цвет фона информационного блока – RAL 9010; RAL 9016; RAL 1013; RAL 9001; RAL 1015.

Материал:

1. Материал несущей конструкции, кронштейнов, металлодекора – металл.
2. Материал информационного блока – пластик.



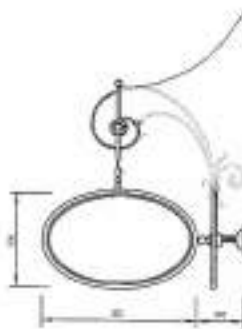
Общие характеристики цветового решения малых
консольных вывесок

Цветовое решение:

1. Цвет несущей конструкции, кронштейнов, металлодекора – RAL 7023; RAL 7024.
2. Цвет фона информационного блока – RAL 9010; RAL 9016; RAL 1013; RAL 9001; RAL 1015.

Материал:

1. Материал несущей конструкции, кронштейнов, металлодекора – металл.
2. Материал информационного блока – пластик.



Общие характеристики цветового решения малых

КОНСОЛЬНЫХ ВЫВЕСОК

Цветовое решение:

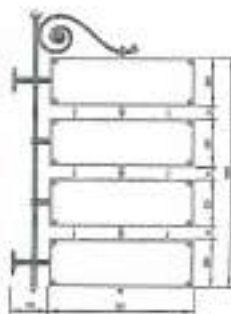
1. Цвет несущей конструкции, кронштейнов, металлодекора – RAL 7023; RAL 7024.
2. Цвет фона информационного блока – RAL 9010; RAL 9016; RAL 1013; RAL 9001; RAL 1015.

Материал:

1. Материал несущей конструкции, кронштейнов, металлодекора – металл.
2. Материал информационного блока – пластик.

Раздел 2

Типовой внешний консольных указателей (блочные)



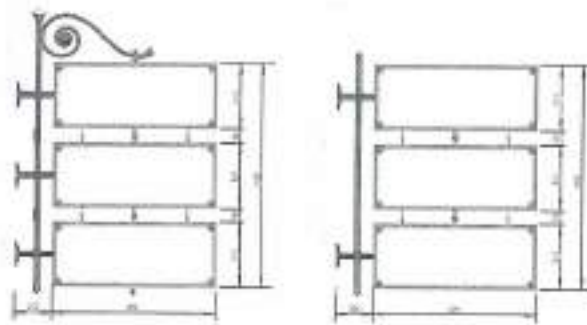
Общие характеристики цветового решения блочных консольных указателей

Цветовое решение:

1. Цвет несущей конструкции, кронштейнов, металлодекора – RAL 7023; RAL 7024.
2. Цвет фона информационного блока – RAL 9010; RAL 9016; RAL 1013; RAL 9001; RAL 1015.

Материал:

1. Материал несущей конструкции, кронштейнов, металлодекора – металл.
2. Материал информационного блока – пластик.



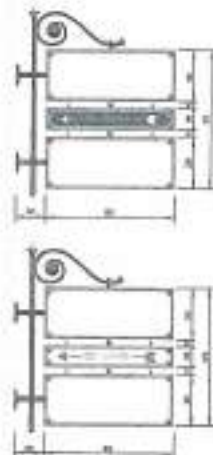
Общие характеристики цветового решения блочных
консольных указателей

Цветовое решение:

1. Цвет несущей конструкции, кронштейнов, металлодекора – RAL 7023; RAL 7024.
2. Цвет фона информационного блока – RAL 9010; RAL 9016; RAL 1013; RAL 9001; RAL 1015.

Материал:

1. Материал несущей конструкции, кронштейнов, металлодекора – металл.
2. Материал информационного блока – пластик.



Общие характеристики цветового решения блочных
консольных указателей

Цветовое решение:

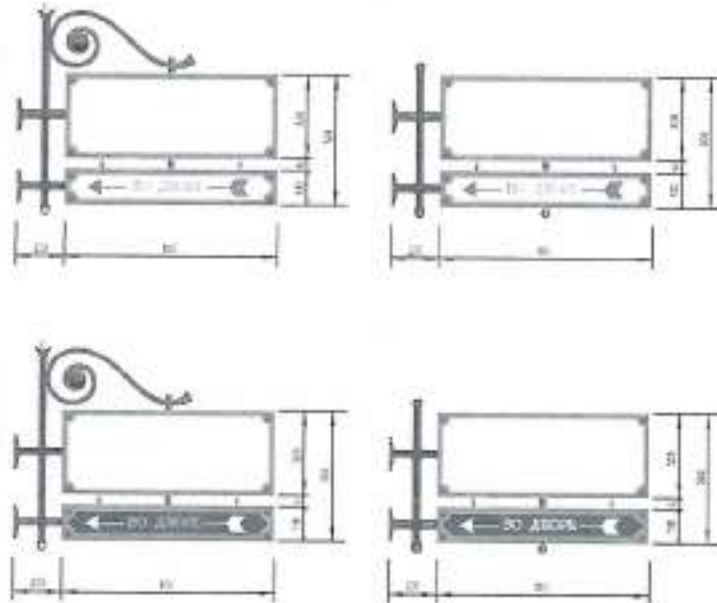
1. Цвет несущей конструкции, кронштейнов, металлодекора – RAL 7023; RAL 7024.
2. Цвет фона информационного блока – RAL 9010; RAL 9016; RAL 1013; RAL 9001; RAL 1015.

Материал:

1. Материал несущей конструкции, кронштейнов,

металлодекора – металл.

2. Материал информационного блока – пластик.



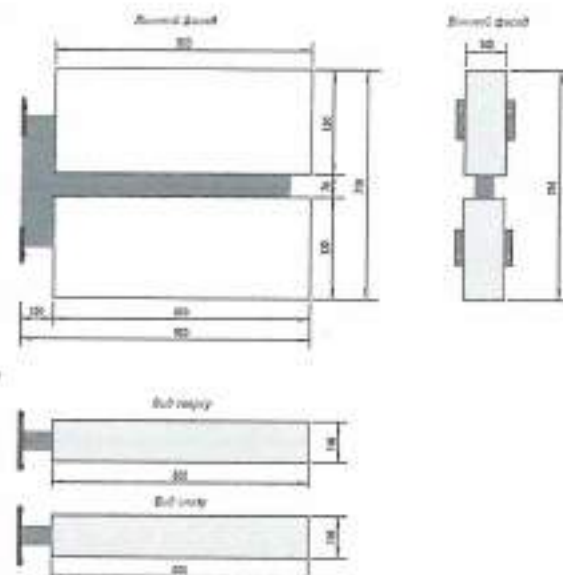
Общие характеристики цветового решения блочных консольных указателей

Цветовое решение:

1. Цвет несущей конструкции, кронштейнов, металлодекора – RAL 7023; RAL 7024.
2. Цвет фона информационного блока – RAL 9010; RAL 9016; RAL 1013; RAL 9001; RAL 1015.

Материал:

1. Материал несущей конструкции, кронштейнов, металлодекора – металл.
2. Материал информационного блока – пластик.



Общие характеристики цветового решения блочных консольных указателей

Цветовое решение:

1. Цвет несущей конструкции, кронштейнов – RAL 7023; RAL 7024.
2. Цвет фона информационного блока – RAL 9010; RAL 9016; RAL 1013; RAL 9001; RAL 1015.

Материал:

1. Материал несущей конструкции, кронштейнов – металл.
2. Материал информационного блока – пластик.

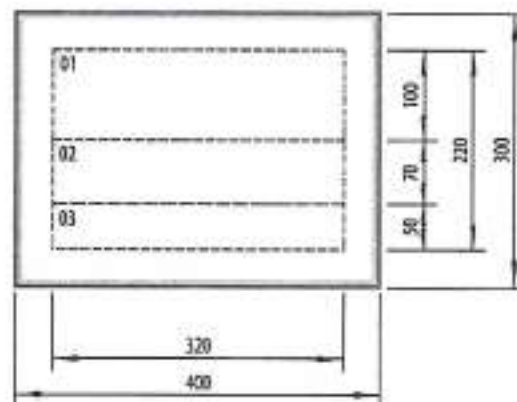
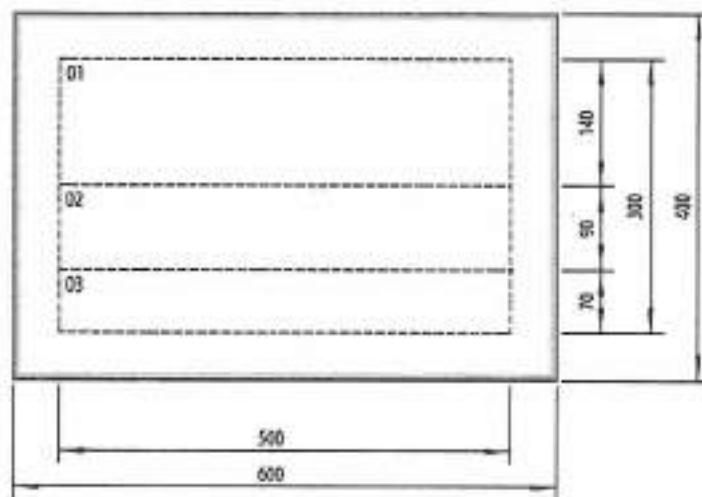
Приложение 3
к Временному порядку размещения и согласования вывесок на фасадах объектов капитального строительства (зданий, сооружений) и временных некапитальных сооружений, расположенных на территории города Мариуполя

ТИПОВЫЕ ВНЕШНИЕ ВИДЫ МЕНЮ, НАСТЕННЫХ ВЫВЕСОК, РАЗМЕЩАЕМЫХ У ВХОДА (ВХОДНОЙ ГРУППЫ) ИЛИ НА ДВЕРНОМ ПОЛОТНЕ

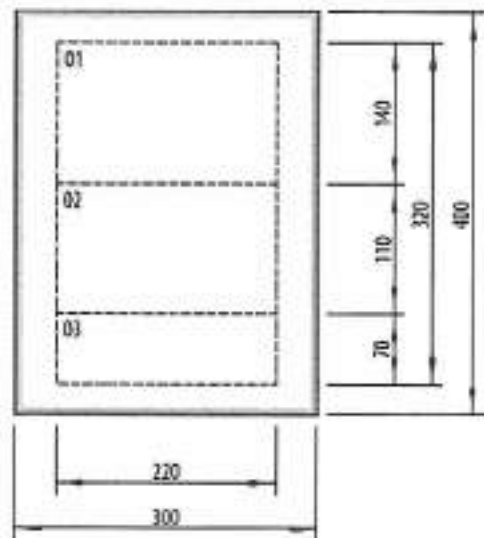
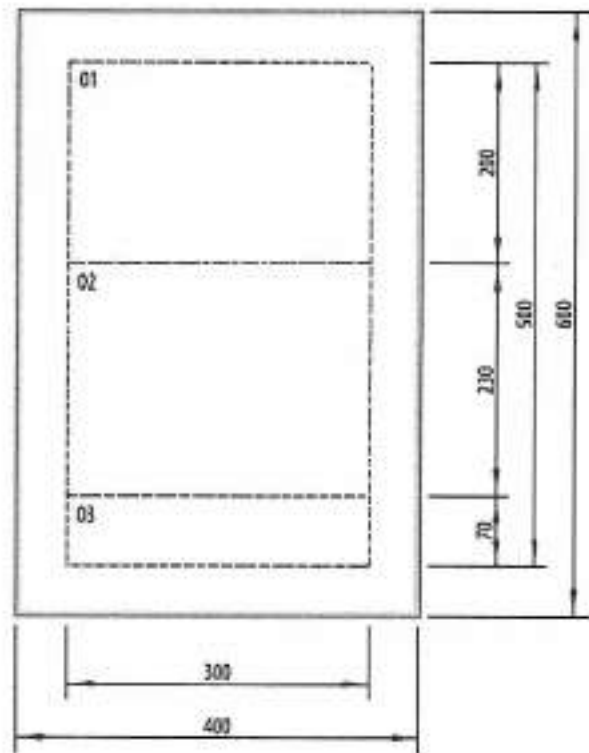
Раздел 1

Типовой внешний вид меню, настенных вывесок, размещаемых у входа (входной группы) или на дверном полотне

1. Горизонтальное положение



2. Вертикальное положение

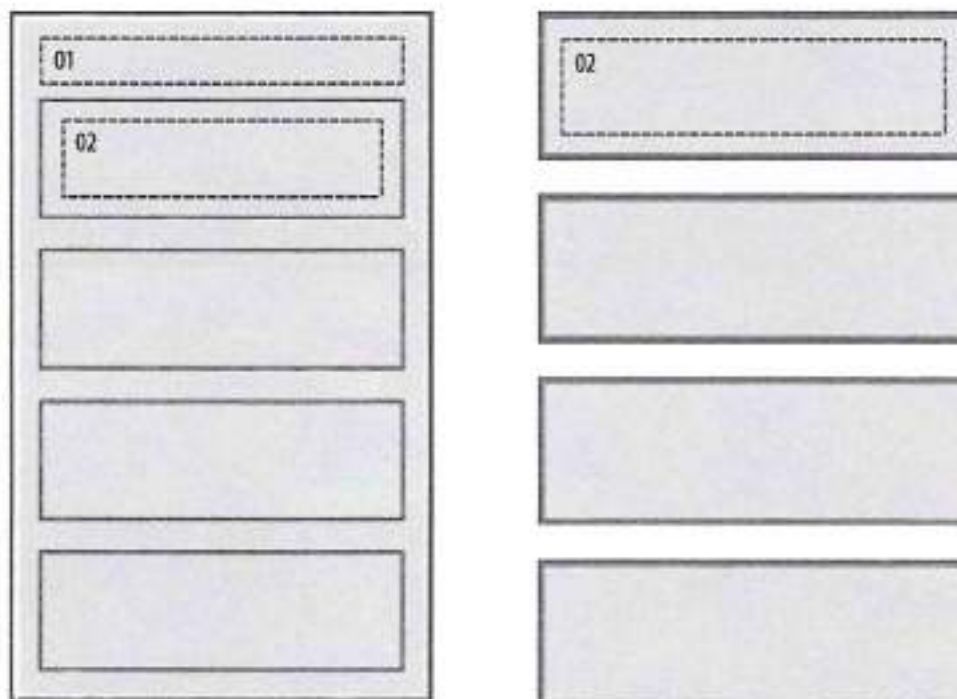


Приложение 4
к Временному порядку размещения и согласования вывесок на фасадах объектов капитального строительства (зданий, сооружений) и временных некапитальных сооружений, расположенных на территории города Мариуполя

ТИПОВЫЕ ВНЕШНИЕ ВИДЫ НАСТЕННЫХ УКАЗАТЕЛЕЙ

Раздел 1

Типовой внешний вид объектов для размещения информации - настенных указателей



- пунктирная линия определяет поле для внесения информации
- наименование бизнес-центра
- фирменное наименование организации, режим работы, адрес.

Приложение 5
к Временному порядку размещения и согласования вывесок на фасадах объектов капитального строительства (зданий, сооружений) и временных некапитальных сооружений, расположенных на территории города Мариуполя

**ТАБЛИЦА
РЕКОМЕНДУЕМОГО ЦВЕТОВОГО РЕШЕНИЯ ОБЪЕКТОВ
ДЛЯ РАЗМЕЩЕНИЯ ИНФОРМАЦИИ**

Самоклеющаяся пленка
Oracal 641,
универсальная ПВХ-пленка

010 L*59 R*221 G*224 B*228	020 L*59 R*252 G*260 B*0	083 L*58 R*175 G*170 B*30	312 L*59 R*126 G*28 B*26
030 L*59 R*243 G*88 B*20	040 L*59 R*97 G*43 B*108	051 L*52 R*90 G*19 B*127	084 L*59 R*66 G*10 R*187
050 L*59 R*60 G*67 B*35	613 L*59 R*90 G*87 B*57	051 L*59 R*90 G*127 B*77	068 L*59 R*60 G*120 B*67
062 L*59 R*60 G*127 B*58	073 L*59 R*75 G*78 B*76	071 L*59 R*117 G*125 B*124	076 L*59 R*128 G*132 B*128
074 L*59 R*128 G*143 B*140	072 L*59 R*129 G*195 B*195	081 L*59 R*166 G*133 B*90	082 L*59 R*205 G*195 B*158
090 L*59 R*211 G*214 B*196	091 L*59 R*221 G*191 B*58	092 L*59 R*105 G*64 B*39	

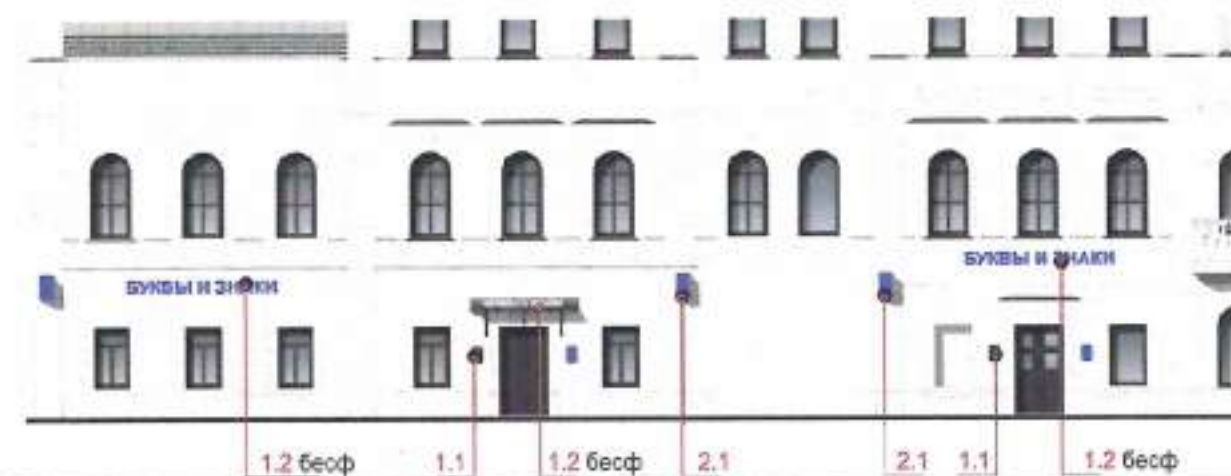
Самоклеющаяся пленка
 Ocasal 8500,
 светорассеивающая ПВХ-пленка

	020 K020R20 G10P820	023 K020R23 G10P830	207 K020R27 G10P840	030 K030R130 G10P820
Самостоятельная окраска				
Облицовка				
	022 K020R22 G10P820	026 K020R26 G10P830	307 K020R307 G10P840	031 K030R131 G10P820
Самостоятельная окраска				
Облицовка				
	029 K020R29 G10P820	040 K020R40 G10P830	527 K020R527 G10P840	528 K020R528 G10P820
Самостоятельная окраска				
Облицовка				
	060 K060R060 G10P840	074 K070R74 G10P830	076 K070R76 G10P820	072 K070R72 G10P820
Самостоятельная окраска				
Облицовка				
	065 K060R65 G10P820	071 K070R71 G10P830	081 K080R81 G10P820	088 K080R88 G10P820
Самостоятельная окраска				
Облицовка				
	070 K070R70 G10P820	050 K050R50 G10P830	091 K090R91 G10P840	
Самостоятельная окраска				
Облицовка				
	080 K080R80 G10P820	090 K090R90 G10P840	090 K090R90 G10P840	
Самостоятельная окраска				
Облицовка				

Приложение 6
к Временному порядку размещения и согласования вывесок на фасадах объектов капитального строительства (зданий, сооружений) и временных некапитальных сооружений, расположенных на территории города Мариуполя

ТРЕБОВАНИЯ К РАЗМЕЩЕНИЮ ВЫВЕСОК

Допустимое размещение информационных конструкций



- 1 тип 1** - настенная конструкция
1.1 - информационная табличка
1.2 бесф. - бесфоновая вывеска
1.2 фон. - фоновая вывеска
1.2 св.к. - световой короб
1.3 - декоративное панно

- 2 тип 2** - консольная конструкция
2.1 - панель-кронштейн
2.2 - вертикальная консольная вывеска
2.3 - съемная вывеска на гибком материале
3 тип 3 - крышная конструкция
4 тип 4 - витринная конструкция

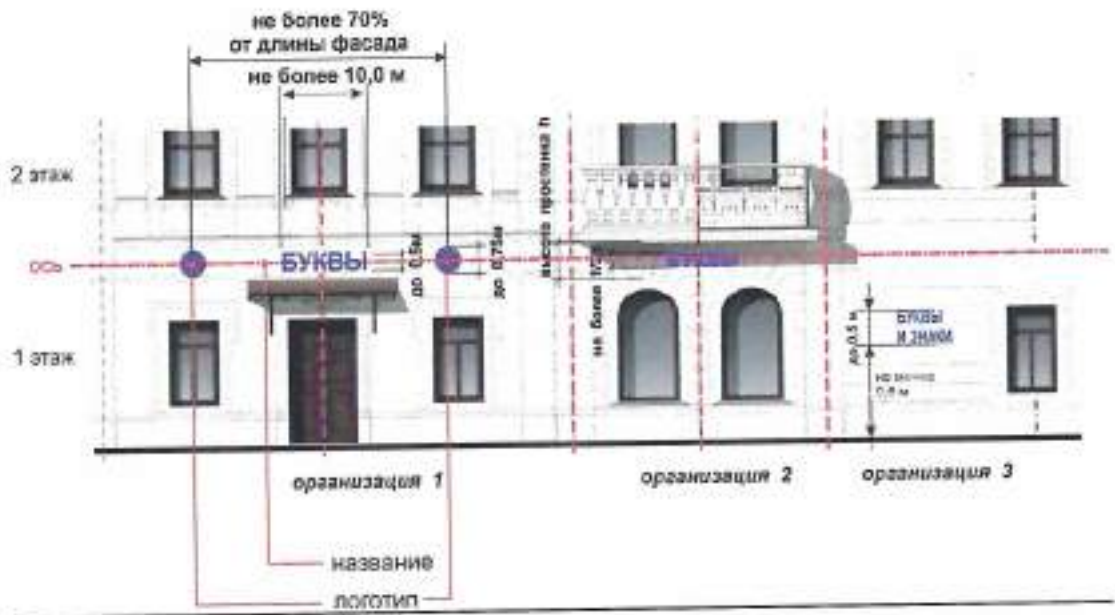
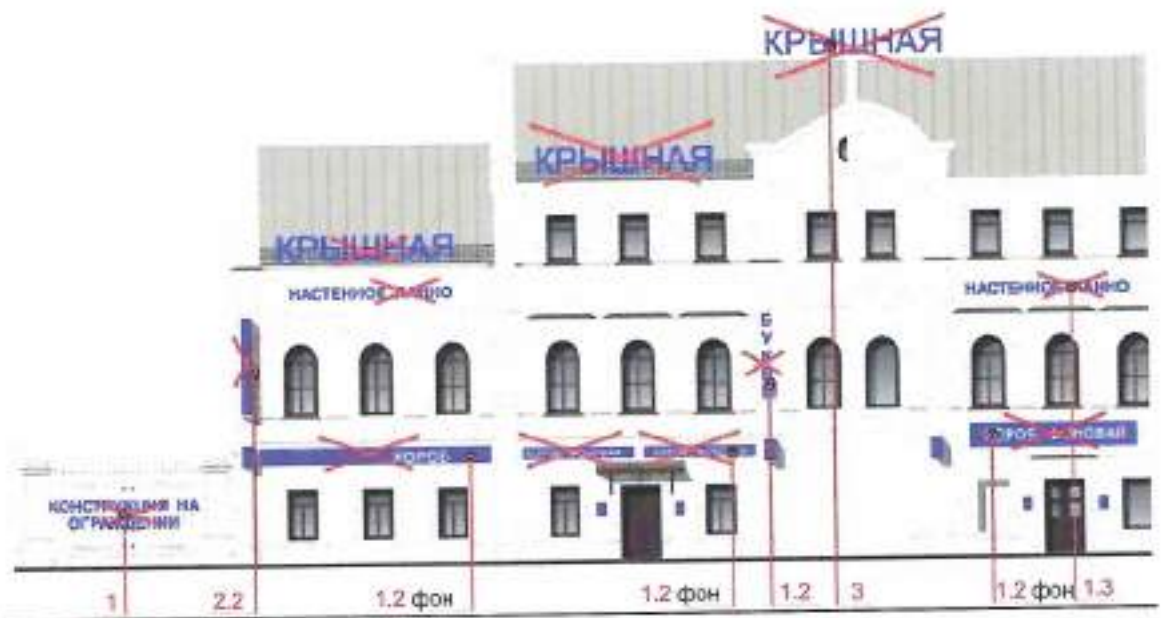


Рис. 7 Примеры допустимого размещения информационных конструкций на объектах культурного наследия

Недопустимое размещение информационных конструкций



1 тип 1 - настенная конструкция

- 1.1 - информационная табличка
- 1.2 бесф. - бесфоновая вывеска
- 1.2 фон. - фоновая вывеска
- 1.2 св.к. - световой короб
- 1.3 - декоративное панно

2 тип 2 - консольная конструкция

- 2.1 - панель-кронштейн
- 2.2 - вертикальная консольная вывеска
- 2.3 - съемная вывеска на гибком материале

3 тип 3 - крышная конструкция

- 4 тип 4 - витринная конструкция

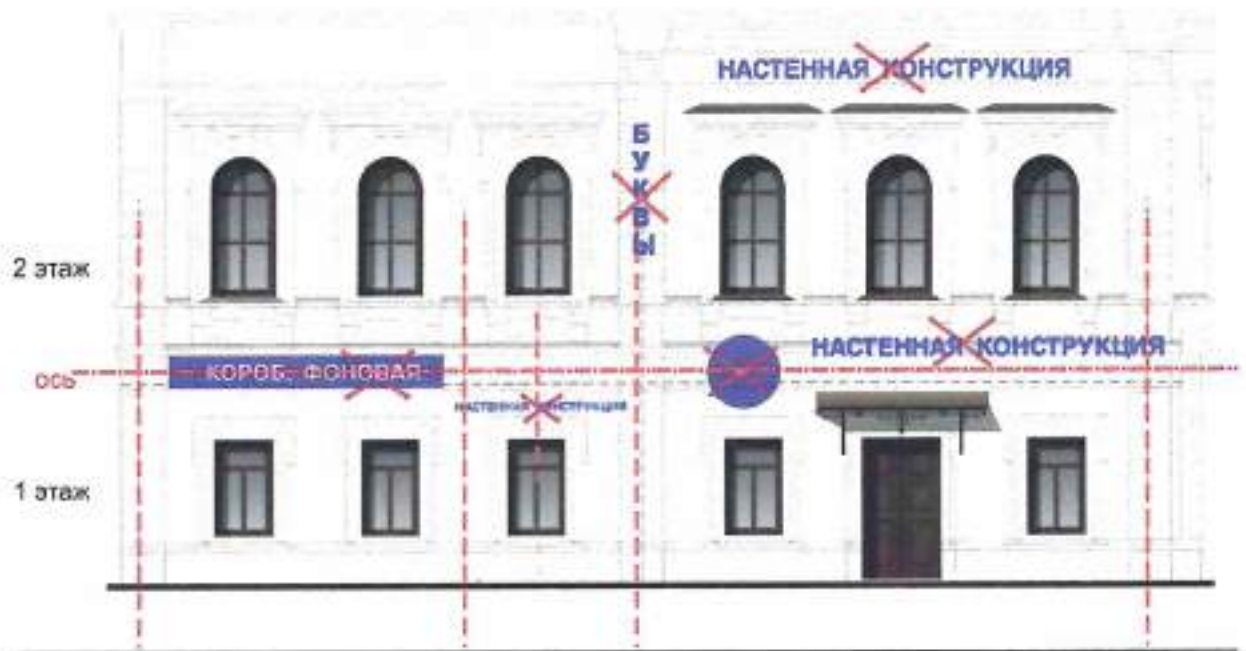


Рис. 8 Примеры недопустимого размещения информационных конструкций на объектах культурного наследия



Рис. 9 Недопустимое размещение информационных и рекламных конструкций на фасадах жилых домов

Допустимое размещение информационных и рекламных конструкций



Недопустимое размещение информационных и рекламных конструкций



Рис. 10 Примеры допустимого и недопустимого размещения информационных и рекламных конструкций на фасадах жилых домов

Допустимое размещение информационных и рекламных конструкций



Недопустимое размещение информационных и рекламных конструкций



- тип 1 - настенная конструкция
 1.1 - информационная табличка
 1.2 бесф. - бесфоновая вывеска
 1.2 фон. - фоновая вывеска
 1.2 св.к. - световой короб
 1.3 - декоративное панно

- 2 тип 2 - консольная конструкция
 2.1 - панель-кронштейн
 2.2 - вертикальная консольная вывеска
 2.3 - съемная вывеска на гибком материале
 3 тип 3 - крышная конструкция
 4 тип 4 - витринная конструкция
 5

Рис. 11 Примеры допустимого и недопустимого размещения информационных и рекламных конструкций на фасадах зданий нежилого назначения

КОНЦЕПЦИЯ РАЗМЕЩЕНИЯ ИНФОРМАЦИОННЫХ И РЕКЛАМНЫХ КОНСТРУКЦИЙ на зданиях нежилого назначения

ОБЪЕКТЫ ТОРГОВОГО, АДМИНИСТРАТИВНО-ОФИСНОГО, КУЛЬТУРНО-РАЗВЛЕКАТЕЛЬНОГО
И СПОРТИВНОГО НАЗНАЧЕНИЯ ОБЩЕЙ ПЛОЩАДЬЮ БОЛЕЕ 400 КВ. М



Тип 1 КРЫШНАЯ КОНСТРУКЦИЯ **ИНФОРМАЦИОННАЯ** (название ТЦ)
- объемные световые буквы, высотой текстовой информации не более 1300 мм, с внутренней подсветкой

Тип 2 НАСТЕННАЯ КОНСТРУКЦИЯ **ИНФОРМАЦИОННАЯ** (название ТЦ)
- объемные буквы и знаки, высотой не более 800 мм, с внутренней подсветкой

Тип 3 НАСТЕННАЯ КОНСТРУКЦИЯ **ИНФОРМАЦИОННАЯ** (логотип, название, род деятельности)
вариант - модульная конструкция из световых коробов (600ммx1800мм) из композитного материала с прорезными буквами и знаками с внутренней светодиодной подсветкой

Тип 4 ДЕКОРАТИВНОЕ ПАННО **РЕКЛАМНАЯ КОНСТРУКЦИЯ**
(либо **ИНФОРМАЦИОННАЯ КОНСТРУКЦИЯ**)
вариант - сменное изображение на транслюцентном баннере с внутренней подсветкой, размер 3000ммx3000мм баннер крепится к металлокаркасу скрытым способом шнуровки, торец конструкции и обрамление по периметру (багет шириной 150 мм) собирается из алюминиевого композитного листа, цвет RAL xxx

Тип 5 НАСТЕННАЯ КОНСТРУКЦИЯ **РЕКЛАМНАЯ КОНСТРУКЦИЯ**
(либо **ИНФОРМАЦИОННАЯ КОНСТРУКЦИЯ**)
вариант - сменные изображения, конструкция - световая панель (LED-панель и тп) размером 700 мм x 1200 мм

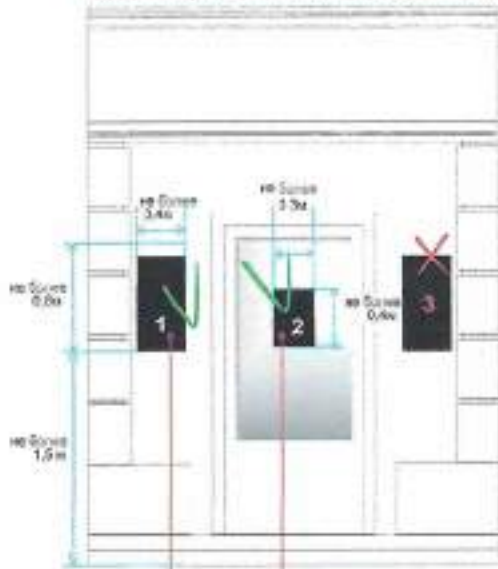
ОБЩАЯ ПЛОЩАДЬ ИНФОРМАЦИОННЫХ И РЕКЛАМНЫХ КОНСТРУКЦИЙ не более 15 %
от площади фасада с учетом оконных и дверных проемов

Рис. 12 Пример разработки концепции размещения информационных и рекламных конструкций для торгового комплекса

ПРИНЦИП РАЗМЕЩЕНИЯ И ДОПУСТИМЫЕ ГАБАРИТЫ

для рекламной зоны №1
и на объектах ОКН

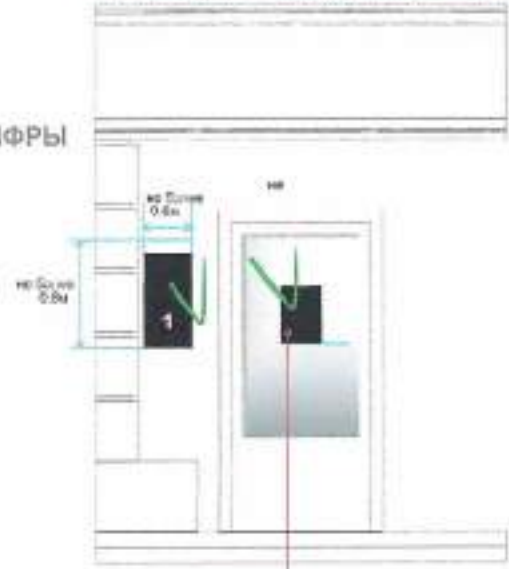
не более двух табличек для одной организации



не более 0.1m
БУКВЫ И ЦИФРЫ

для остальных рекламных зон

не более двух табличек для одной организации



на остеклении входа : - название и логотип организации
- режим работы

на фасаде : - название и логотип организации
- род деятельности
- режим работы
- адрес



Рис. 13 Принципы и примеры размещения информационных табличек, допустимые Габариты

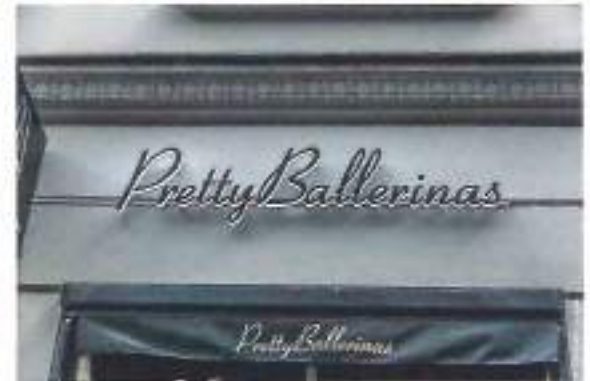


Рис. 14 Примеры размещения нескольких информационных табличек на фасаде одного здания

ПРИМЕРЫ РАЗМЕЩЕНИЯ БЕСФОНОВЫХ ВЫВЕСОК



Рис. 15 Бесфоновые вывески - плоские буквы и знаки с отступом от стены



Объемные буквы с контражной подсветкой

Объемные буквы со светящейся торцевой поверхностью

Рис. 16 Бесфоновые вывески – объемные буквы и знаки с отступом от стены

Отдельные буквы могут быть закреплены на едином каркасе, который крепится к стене.

Этот способ наиболее предпочтителен для объектов ОКН, так как подобная конструктивная схема подразумевает минимальное количество креплений к телу здания. В таком варианте исполнения цвет каркаса должен быть выкрашен в цвет фасада



Рис. 17 Бесфоновые вывески – плоские и объемные буквы и знаки на каркасе

Отдельные буквы могут быть закреплены вплотную к плоскости фасада.



Объемные буквы с внутренней подсветкой



Для настенных вывесок на зданиях рекламной зоны №1 и объектах ОКН буквы и знаки должны быть выполнены в сдержанной цветовой гамме: натуральные оттенки цвета металла (бронза, медь, латунь, золото, патинированное золото, серебро, никель, черненный металл и тп), а, так же коричневый, темно-серый, темно-синий, черный, белый, серый и т.п.

Более яркие цветовые решения допустимы только для остальных



Рис. 18 Бесфоновые вывески вплотную к стене

ПРИМЕРЫ РАЗМЕЩЕНИЯ ФОНОВЫХ КОНСТРУКЦИЙ

Буквы и знаки на таких вывесках могут быть как плоскими (при условии, что они закреплены на расстоянии от подложки), так и объемными. Недопустима печать букв и знаков на подложке. Для них может быть сделана контражурная или внутренняя подсветка. Сама подложка излучать свет не должна. Буквы и знаки не должны выходить за область подложки.

Подложка может быть любого цвета или цвета здания. Рекомендованные материалы для подложки: металл, камень, дерево, стекло, но допустимо использовать и другие материалы.

Подложки из пластика рекомендуется выполнять в сдержанной цветовой гамме: натуральные оттенки цвета металла (бронза, медь, латунь, золото, патинированное золото, серебро, никель, черненый металл и тп), а также коричневый, темно-серый, темно-синий, черный, белый, серый и тп. Яркие цвета подложек недопустимы.

В случае расположения на одном фасаде здания нескольких фоновых вывесок рекомендуется разработка общего цветового решения подложки для всего фасада.

На зданиях, являющихся объектами культурного наследия и на зданиях, расположенных в рекламной зоне №1 недопустимо использовать фоновые вывески.



Рис. 19 Фоновые вывески – объемные буквы и знаки с отступом от подложки с контражурной подсветкой



Рис. 20 Фоновые вывески – объемные буквы и знаки на контражурной подложке

Объемные буквы и знаки вплотную к подложке



Подложка выполнена из пластика



Подложка выполнена из металла



Подложка выполнена из дерева



Объемные буквы с внутренней подсветкой



Декоративная подложка



Прозрачная подложка

Рис. 21 Фоновые вывески – объемные буквы и знаки вплотную к подложке



Рис. 22 Фоновые вывески – пример общего цветового решения подложки для комплексного оформления улицы

ПРИМЕРЫ РАЗМЕЩЕНИЯ СВЕТООВОГО КОРОБА

Световой короб – это единый объем, выполненный из композитного материала с прорезными буквами и знаками, которые подсвечены изнутри



короба светодиодными светильниками. Световой короб с подсвеченным фоном (лайт-бокс) допустимо использовать только как витринную конструкцию во всех рекламных зонах, за исключением рекламной зоны

№1 и на ОКН. Свечение должно быть равномерным – не допускаются разные цвета подсветки, недопустима мигающая подсветка. Буквы и знаки на таких вывесках могут быть как плоскими так и объемными. Недопустимо фон короба оклеивать пленкой (оракалом).

В случае расположения на одном фасаде здания нескольких фоновых вывесок рекомендуется разработка общего цветового решения подложки для всего фасада.



Рис. 24 Световые короба – примеры размещения

ПРИМЕРЫ РАЗМЕЩЕНИЯ ПРОЧИХ ВИДОВ ВЫВЕСОК



Рис. 26 *Бесфоновые вывески – контррельеф*



Проекционная вывеска для темного времени суток Вывеска в резиновом грязезащитном покрытии при входе

Рис. 27 *Вывески на тротуаре*

Вывеску возможно разместить внутри помещения в виде витринной конструкции, то есть за плоскостью витражного или оконного остекления на расстоянии не менее 0,3 м до стекла.



Рис. 28 Примеры размещения вывесок внутри помещения

Вывеску возможно разместить на стекле снаружи оконного или витражного остекления. В этом случае вывеска должна быть бесфоновой и крепиться на высоте не более 3,00 м от земли. Высота букв должна быть не более 0,15 м



Исключение по габаритам возможно на зданиях нежилого назначения при разработке комплексной концепции размещения информационных и рекламных конструкций или если размещение вывески предусмотрено проектной частью вновь строящегося объекта.

Рис. 29 Примеры размещения вывески на остеклении

Вывеску возможно разместить на стене фасада на уровне глаз. В этом случае вывеска должна крепиться на высоте не более 1,60 м от земли. Высота букв должна быть не более 0,15 м. Рекомендуемые материалы – камень, металл, дерево, стекло.



Бесфоновая вывеска



Вывеска в виде светового короба с непрозрачным фоном



Фоновая вывеска выполнена из камня Фоновая вывеска выполнена из металла

Рис. 30 Примеры размещения вывесок на уровне глаз

В одной вывеске допустимо комбинировать несколько видов исполнения конструкции.



бесфоновая на каркасе без подсветки +
бесфоновая из объемных букв
с подсветкой +
буквы на прозрачной подложке



бесфоновая из объемных букв
с контражурной подсветкой +
трафаретная



объемные буквы на каркасе + плоские буквы на каркасе



Световой короб с прорезными буквами с подсветкой + отдельно
расположенные плоские буквы

Рис. 31 Комбинированные вывески

Допустимое размещение настенных вывесок на фризе входной группы

При размещении настенной вывески на козырьке здания или входной группы конструкции следует размещать непосредственно на передней плоскости козырька. Конструкция не должна быть больше козырька по высоте. Установка конструкции сверху на козырек запрещена. Конструкции нельзя устанавливать на боковые стороны фризов.

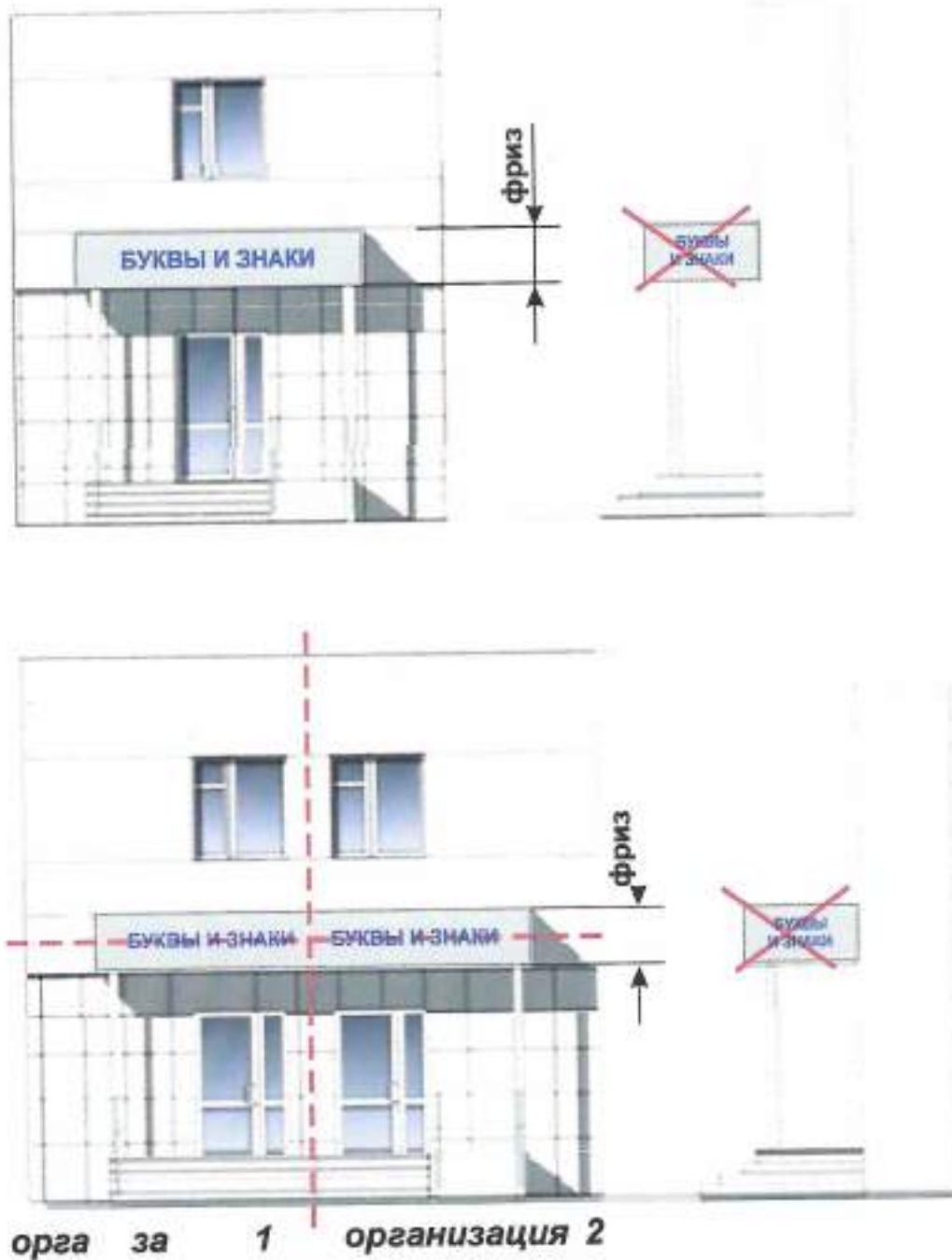


Рис. 32 Размещение настенной вывески на козырьке

ДОПУСТИМОЕ РАЗМЕЩЕНИЕ КОНСОЛЬНЫХ ВЫВЕСОК

Объекты культурного наследия, исторические объекты и здания.



Объекты нежилого назначения

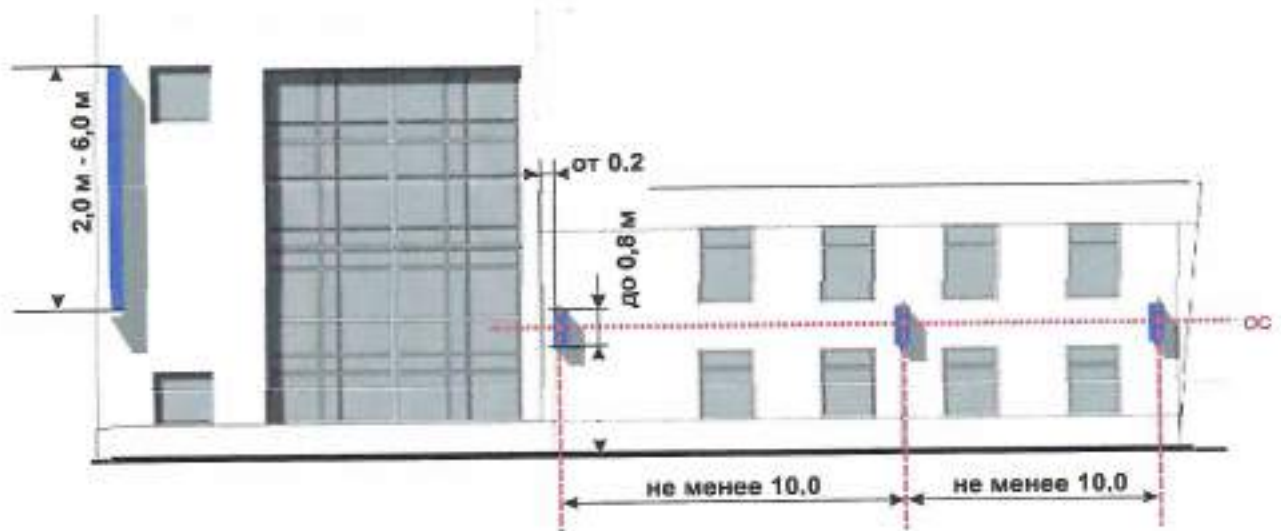
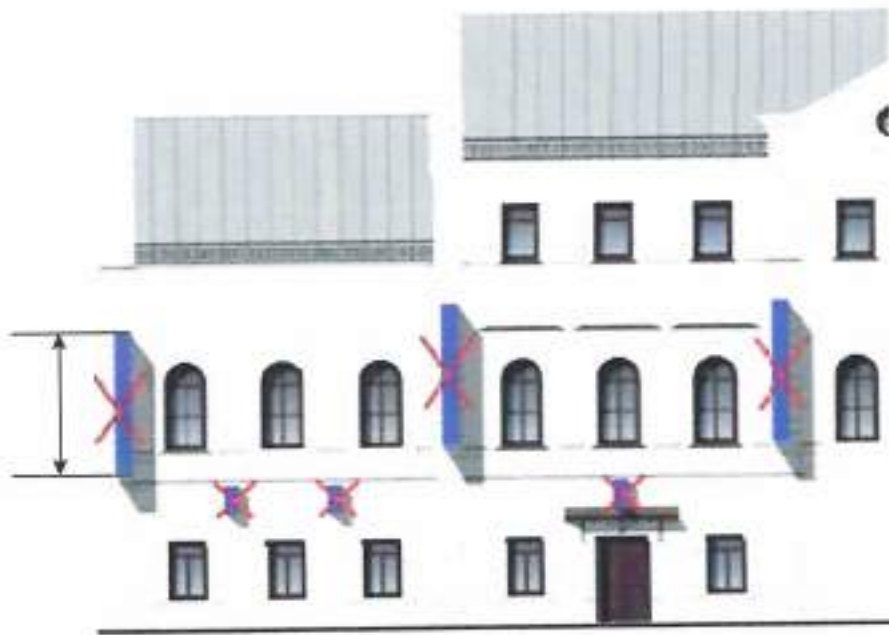


Рис. 37 Примеры допустимого размещения консольных вывесок

НЕДОПУСТИМОЕ РАЗМЕЩЕНИЕ КОНСОЛЬНЫХ ВЫВЕСОК

Объекты культурного наследия, исторические объекты и здания



Жилые здания и встроенно-пристроенные помещения

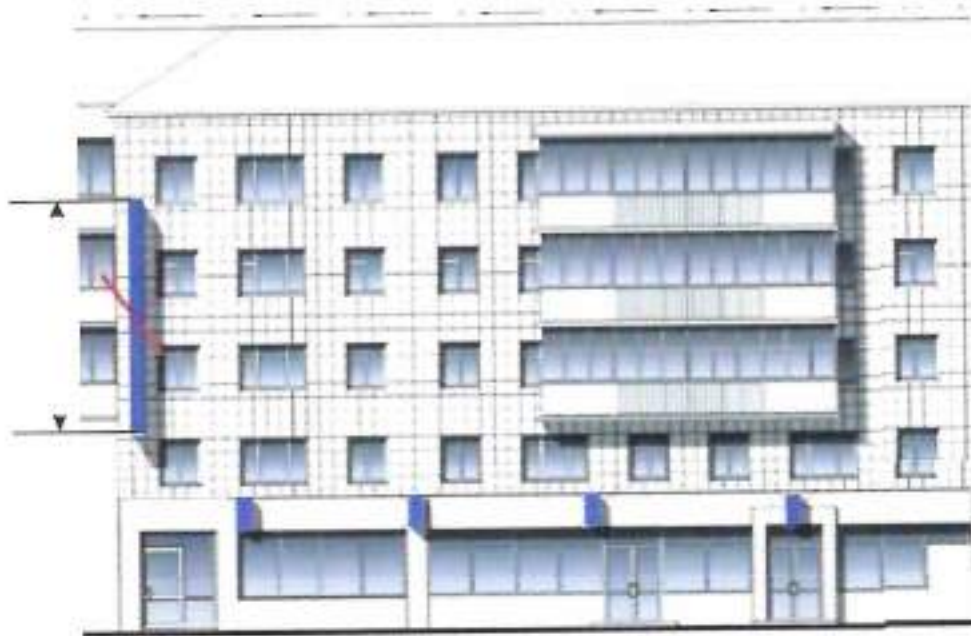


Рис. 38 Примеры недопустимого размещения консольных вывесок



Конструкции с внутренней подсветкой букв и знаков допустимы, кроме территорий исторических районов



В других рекламных зонах допустимы лайтбоксы (внутренняя подсветка всего фона) в виде логотипов.



Недопустимо исполнение консольной вывески без использования металлодекора на объектах культурного наследия

Рис. 39 Примеры размещения панелей-кронштейнов

ПРИНЦИП РАЗМЕЩЕНИЯ КРЫШНЫХ КОНСТРУКЦИЙ И ДОПУСТИМЫЕ ГАБАРИТЫ



Рис. 43 Примеры и принципы размещения крышных конструкций

ПРИНЦИП РАЗМЕЩЕНИЯ И ДОПУСТИМЫЕ ГАБАРИТЫ

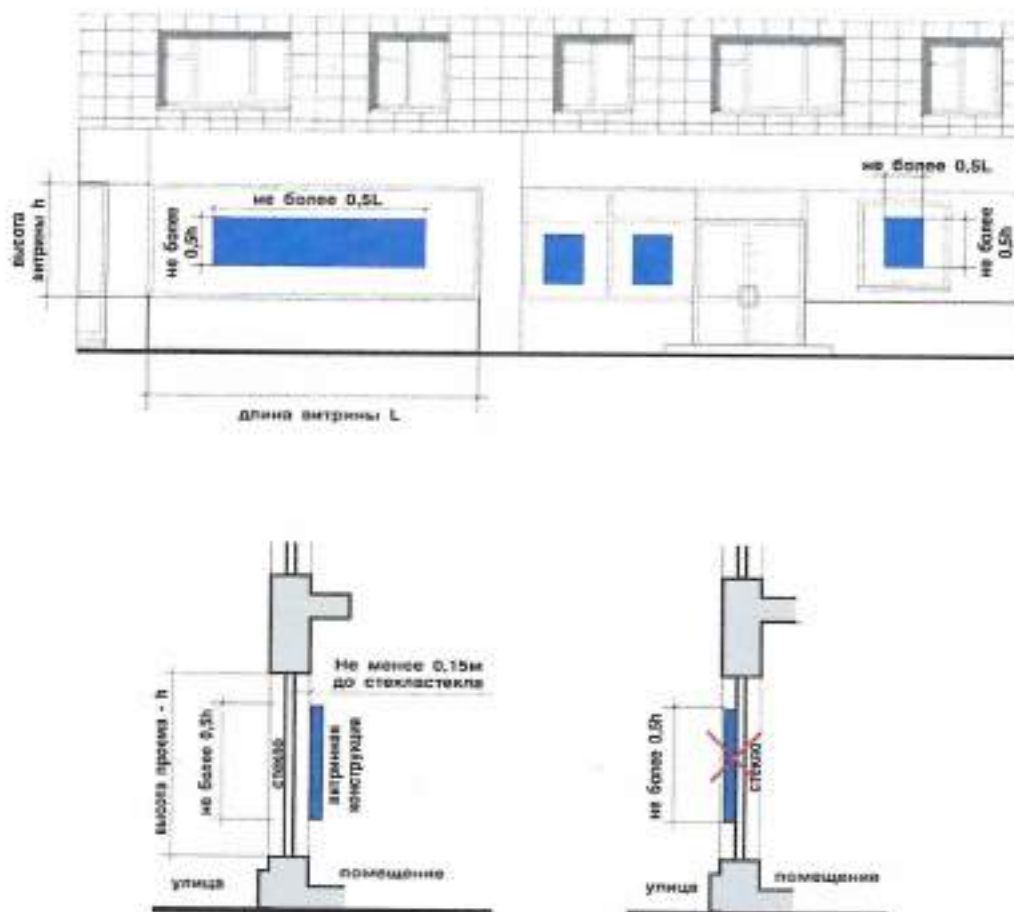


Рис. 44 Принципы размещения витринных конструкций



Для ресторанов, баров и кафе меню может быть расположено в виде витринной конструкции.

Оно может быть как написано от руки (например, на меловой доске), либо маркером на светодиодной LED-доске

Рис. 45 Примеры размещения витринных конструкций

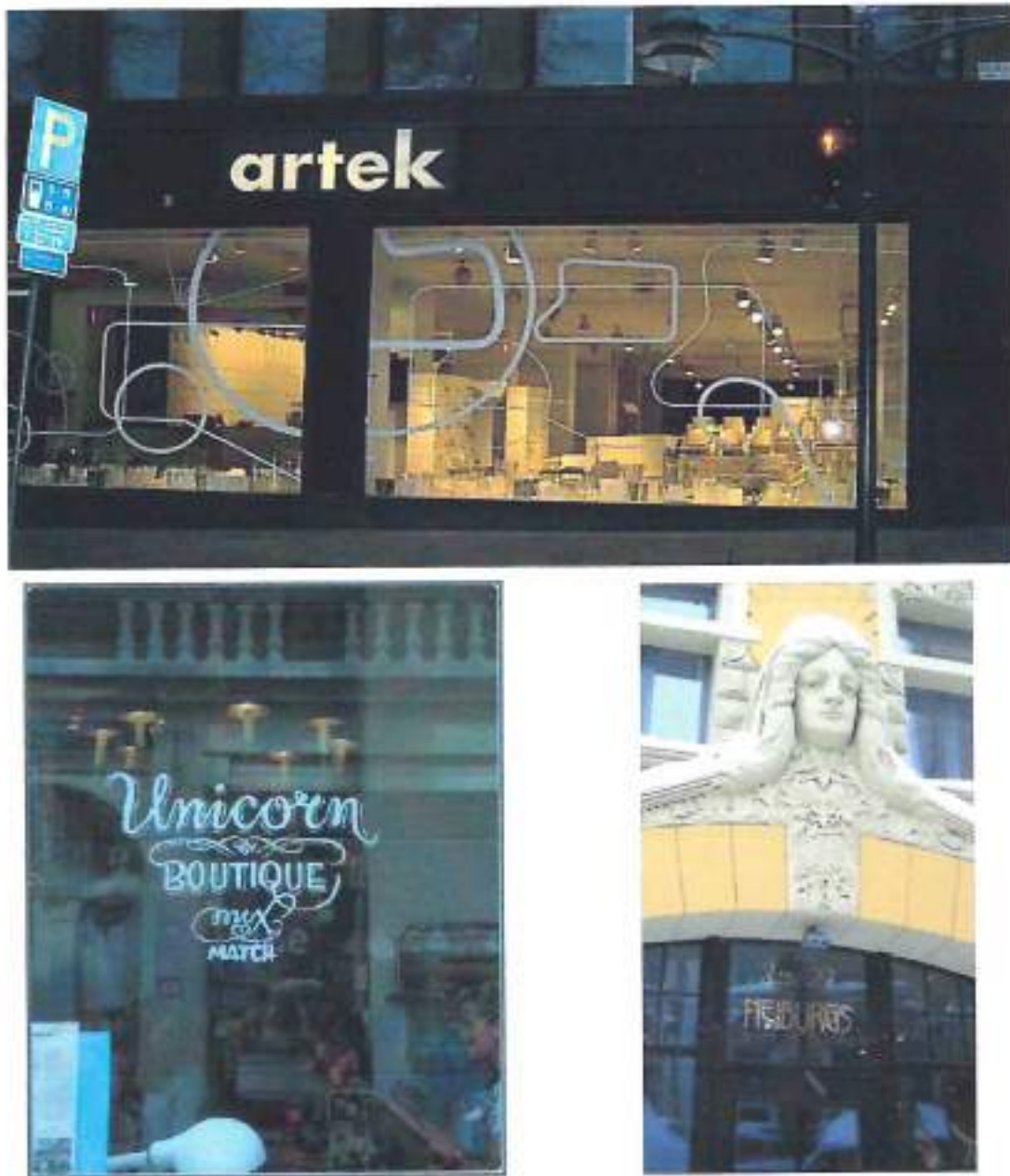


Рис. 49 Примеры оклейки витрины декоративной пленкой