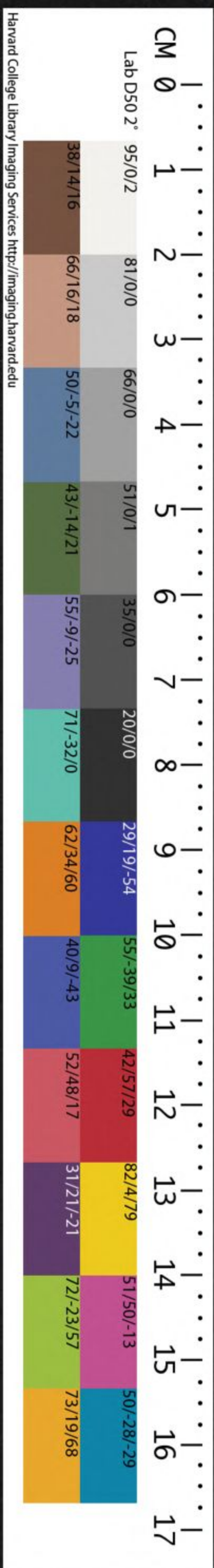


T 4686/5062

CHINESE-JAPANESE LIBRARY
HARVARD-YENCHING INSTITUTE
AT HARVARD UNIVERSITY

FEB 16 1942



大明會典卷之二十五

戶部十二

稅糧二

哈佛大學漢和圖書館珍藏印

萬曆六年十三布政司并直隸府州實徵夏稅
秋糧總數

夏稅

大小麥米四百六十萬五千二百四十二
石八斗七升五合七勺零

麥菽二百六十六石八斗二升一合六勺

絲綿并荒絲二百七十一萬五千四十七

兩四分零

稅絲四十五萬五千三百八十兩七錢八分。又二千五百四十七斤十五兩五錢一分。

本色絲八千六百一斤二十二兩一錢四分零。

絲綿折絹三萬四千二百六十一疋一十四丈四尺七寸六分零。

稅絲折絹三萬九千八百六十九疋六丈五尺七寸七分零。

人丁絲折絹四萬七百三十四疋一十二

丈四尺三寸零。

農桑絲折絹九萬一千三百二十七疋五十二丈五尺五寸二分零。

農桑零絲并絲綿一千九十七兩九錢四分。又二百五十二斤九兩五錢八分零。

原額小絹四疋。

幣帛絹一疋。

麻布二千七十七疋二丈六尺六寸五分零。

苧布一千三百四十一疋二尺四寸。

綿花折布。一十二疋二丈二尺

土苧。六十五斤一十三兩一錢六分

洞蠻麻布。二百五十九條一丈五尺

農桑并絲折米。八百一十石五升五合八勺

鈔。一萬七千六百七十四錠一十二貫九百六十五文五分

租鈔。三萬二千五百八十八錠三貫六百二十八文五分

稅鈔。七千六百五十九錠四貫五百八十

七文九分

秋糧

米。二千二百三萬三千一百七十石六斗九升二合一勺零

魚課米。三萬一千九百六十六石九斗一升六勺零

棗子易米。二萬六千八百三十三石三斗二升二合

棗株課米。二千一百七十八石三斗二升三合六勺

地畝綿花絨。二十四萬四千一百二十九斤一十五兩二錢零

綿布。十二萬八千七百九十二疋一丈三尺二寸

課程綿布。五百三十三疋

徭人麤布。二百五疋八尺八寸

課程苧麻折米。五百五十一石二斗三升

五合九勺

綿花絨折米。一百四十三石九斗四升四

合九勺

改科絲折米。九斗四升七合九勺

花利米。一千八百八十八石二斗五升二

勺

牛租米。二十九石

牛租穀。四千一石九斗八升五合六勺

麻折米。三石六斗三升九合

租絲。二千二百一十六兩七錢五分六釐

租絹。五十九疋二丈九尺八寸

租麤麻布。二疋六尺

租苧布。七疋一丈

租鈔。一萬八千八百二十七錠二十八貫
六百二十二文。又五千四百八貫七百一
十六文

山租鈔。三千一百二十三錠二貫九百一
十五文。又二百六十五貫一百一十文
賃鈔。一百七十五貫八百七十一文

茶課鈔。一千一百八十三錠一十五貫五
百九十二文

魚課鈔。三百四十七錠二貫八十六文
椒課鈔。四十二錠三貫

麻鈔。二錠四貫一百文

稅鈔。一百六十錠九貫八百文

苧麻。一千七百九十四斤一十四兩五錢

桐油。一千六十三斤

紅花。一十一斤一十三兩五錢

差發馬。五匹

浙江布政司

夏稅

小麥。一十五萬二千八百六十三石七斗
三升四合八勺

絲綿并荒絲。二百七十一萬五千四十七兩四分零。

農桑絲折絹。二千五百九疋一丈一尺七寸七分零。

租鈔。三萬二千五百八十八錠三貫六百二十八文二分。

農桑零絲。四十三斤三兩八錢九分。

小絹。四疋。

幣帛絹。一疋。

秋糧

米。二百三十六萬九千七百六十四石四升四合。

租鈔。一萬八千七百七十九錠一貫五文。

租絲。二千二百一十六兩七錢五分六釐。

租絹。五十九疋二丈九尺八寸。

租麤麻布。二疋六尺。

租苧布。七疋一丈。

江西布政司

夏稅

麥米。八萬八千七十二石四斗一升九合。

零

絲綿折絹。八千二十五疋二丈七尺三寸七分九釐

農桑絲折絹。三千四百八十六疋二丈六寸一分五釐

鈔。六千八百九十六錠五百一十八文本色絲。八千二百九斤三兩七錢一分一釐四毫

苧布。一千三百四十一疋二尺四寸

秋糧

米。二百五十二萬八千二百六十九石九

斗六升三合六勺零

牛租穀。二百一石一斗八升五合三勺

山租鈔。三千一百二十三錠二貫九百一

十五文

湖廣布政司

夏稅

米麥。二十三萬一千九百七十六石二斗

六升三合二勺零

稅絲折絹。二萬二千八百九十三疋二丈

二尺五寸二分六釐零

農桑絲折絹。四千九百九十七疋一丈三尺九寸二分九釐零

綿花折布。一十二疋二丈二尺

秋糧

米。二百三萬二百七石七斗七合六勺零
貨鈔。一百七十五貫八百七十一文

課程苧麻折米。五百五十一石二斗三升五合九勺

課程綿布。五百三十三疋

徭人麤布。二百五疋八尺八寸

地畝綿花絨折米。一百四十三石九斗四升四合九勺零

福建布政司

夏稅

麥。七百六石九斗四升七合四勺零

絲綿折絹。一百八十疋一丈九尺五寸五分三釐

農桑絲折絹。二百一十九疋一丈二尺七寸八分

零絲綿一百九十四兩五錢九分

土苧六十五斤一十三兩一錢六分

鈔一萬七百七十八錠三貫一百七十二

文五分六釐

秋糧

米八十五萬四千四十七石七斗七升四

合五勺零

魚課米三萬一千九百六十六石九斗一

升六勺零

租鈔二貫二百六十四文

山東布政司

夏稅

小麥八十五萬五千一百七十二石一斗

四升七合八勺零

絲綿折絹二萬二千一百六十五疋一丈

五尺三寸零

農桑絲折絹二萬二千八百二十五疋一

寸七分零

稅絲二千八十九斤一十三兩一錢四分

零

本色絲二十斤六兩三錢一分零

秋糧

米一百九十九萬五千七百六十四石九斗一升六合六勺零

牛租米一十六石五斗

地畝綿花絨五萬二千四百四十九斤一

十兩七錢一分二釐

山西布政司

夏稅

小麥五十九萬一千九百五十一石三斗

一升七合一勺零

農桑絲折絹四千七百七十一疋

農桑零絲八百二十二兩五錢五分

秋糧

米一百七十二萬二千八百五十一石三斗八升三合五勺零

河南布政司

夏稅

小麥六十一萬七千三百二十二石八斗四升三合三勺零

稅絲三十五萬二千九百一兩五錢四分
三釐零

農桑絲折絹九千九百六十三疋一丈六
尺九寸二分一釐

秋糧

米一百七十六萬三千四百三十七石一
斗一升五合二勺

棗子易米二萬六千八百三十三石三斗
二升二合

地畝綿花絨三百四十二斤四錢

陝西布政司

夏稅

小麥六十九萬七百四十七石二斗四升
一合六勺零

農桑絲折絹九千二百二十一疋二丈六
尺六寸四分零

絲綿二百六斤三兩八錢四分零

秋糧

米一百四萬四千九百四十三石一斗二
升四合一勺零

會典卷三十五
綿花絨一萬七千二百八斤三兩二錢
綿布一十二萬八千七百九十二疋一丈
三尺二寸零

四川布政司

夏稅

米三十萬九千八百九十二石一斗六升
四合二勺零

秋糧

米七十一萬八千六百五十二石九斗六
升八合八勺零

地畝綿花絨七萬三百八十九斤二錢四
分零

差發馬五匹

廣東布政司

夏稅

麥米六千一百二十二石八斗九升九合
七勺零

農桑米三百九石八斗九升九合二勺零
零絲折米九斗三升

秋糧

米九十九萬三千八百二十四石八斗一
升一合九勺零

改科絲折米九斗四升七合九勺零

廣西布政司

夏稅

麥米二千四百九十四石七斗一合六勺

零

絲折米四百九十九石二斗二升六合六
勺

本色絲一百四十八斤一十兩九錢五分

四釐

五

秋糧

米三十六萬九千二百二石五斗二升六
合零

花利米一千八百八十八石二斗五升二
勺零

租鈔二十四錠二十四貫八百八十八文

茶課鈔一千一百八十三錠一十五貫五

百九十二文

魚課鈔二百四十七錠二貫八十六文

椒課鈔四十二錠三貫

苧麻一千七百九十四斤一十四兩五分

麻折米三石六斗三升九合

麻鈔二錠四貫一百文

紅花一十一斤一十三兩五錢

桐油一千六十三斤

稅鈔一百六十錠九貫八百文

雲南布政司

夏稅

麥三萬五千五百六十七石二斗六升一

合五勺零

秋糧

米一十萬七千一百二十三石三升七合

一勺零

貴州布政司

夏稅

麥收二百六十六石八斗二升一合六勺

洞蠻麻布二百五十九條一丈五尺

秋糧

米五萬五百四十一石九斗六升八合零

順天府

夏稅

小麥一萬八千八百三石三斗七升二合四勺零

人丁絲折絹二千一百七十五疋一丈六尺六寸

農桑絲折絹一千七百六十一疋二丈九尺八寸三分零

秋糧

米四萬五千二百四石八斗五合零

地畝綿花絨九千四百二十四斤一兩五錢零

牛租穀二千八百石八斗三勺

永平府

夏稅

大小麥九千九百九十六石一斗九升五合五勺

人丁絲折絹二千五十疋一丈五尺

農桑絲折絹二百四十二疋一丈二尺三寸二分零

秋糧

米。二萬三千三百五十三石一斗一升八合八勺零

地畝綿花絨。三百四十五斤一十三兩二錢

保定府

夏稅

小麥。一萬八千七百九十三石八斗二升九合九勺零

人丁絲折絹。二千七百九十六疋七尺一

寸五分

農桑絲折絹。一千六百一十一疋九尺二分五釐

本色絲。一百二十四斤一兩一錢三分

秋糧

米。四萬二千九百八十石三斗一合四勺零

地畝綿花絨。九千五百七十四斤八兩五錢六分

棗株課米。一十六石二斗九升

河間府

夏稅

小麥一萬九千七百一十八石二斗三升
二合五勺零

人丁絲折絹五千四十六疋四尺四寸六
分零

農桑絲折絹八百八十九疋七尺二寸九
分零

秋糧

米四萬六千八十七石七升八合六勺零

地畝綿花絨四千六百四十七斤一十三
兩五錢

棗株課米二十七石五斗三升

真定府

夏稅

小麥三萬四千七百三十三石四斗九升
三合九勺零

人丁絲折絹八千五百四十八疋六尺五
寸

農桑絲折絹七千疋一丈七尺八寸五分

八釐零

秋糧

米八萬二千三百四十九石二斗七升四合三勺零

地畝綿花絨三萬五千三十三斤一兩四錢八分零

順德府

夏稅

小麥一萬二千五百三十七石八斗八合九勺零

人丁絲折絹一千五百四十八疋二丈九尺

農桑絲折絹二百五十一疋一丈二尺六寸八分零

秋糧

米三萬四百六十一石七升三合一勺零
地畝綿花絨五千五斤四兩

棗株課米一十二石九斗八升三合六勺零

廣平府

夏稅

小麥一萬七千八百四十二石四斗五升
九合一勺零

人丁絲折絹二千八百九十九疋二丈七
尺五寸

農桑絲折絹六百五十四疋二丈三寸四
分

秋糧

米四萬一千四百七十九石六斗五升五
合六勺零

地畝綿花絨一萬四千五百八十四斤一
十五兩八錢一分

大名府

夏稅

小麥四萬四千九十六石三斗五升七合
九勺零

人丁絲折絹六千八百九十三疋一丈四
尺一寸

農桑絲折絹八百一十疋一丈七尺九寸
四分零

鈔九貫二百七十五文

秋糧

米二十萬三千八十石七斗二升八合九勺零

地畝綿花絨二萬五千一百二十五斤六兩六錢四分

棗株課米二千一百一十一石五斗一升

延慶州

夏稅

小麥二千七百一十三石七斗五升三合

四勺

秋糧

米二千九百三十七石四升四合一勺

保安州

夏稅

小麥四百八石二斗九升八合六勺

秋糧

米二千五十三石二斗六升一合三勺

應天府

夏稅

小麥。一萬一千六百五十四石七斗六升
一合五勺零

絲綿折絹。一千二百一十四疋一尺六寸

九分零

農桑絲折絹。一百四十三疋二尺七寸三

分零

秋糧

米。二十一萬五千一百五十九石八斗四

升七勺

蘇州府

夏稅

小麥。五萬三千六百六十五石四斗三升

稅絲折絹。一萬二千五百五十五疋

農桑絲折絹。六百四十疋二丈九寸三分

三釐

稅絲。一十萬二千四百七十八兩四分零

稅鈔。四千三百九十二錠三貫八百七十

二文

秋糧

米。二百三萬八千八百九十四石七斗四

升二合二勺

松江府

夏稅

大小麥九萬二千二百六十石四斗一升

九合六勺

絲綿折絹六百九十七疋三丈一尺五寸

七分

農桑絲折絹一百七十九疋二丈四尺一

寸

稅鈔二百六十七錠七百一十五文

九分

秋糧

米九十三萬九千二百二十六石二斗三

升二合七勺

常州府

夏稅

小麥一十五萬四千三百九十三石三斗

八升二合九勺

絲綿折絹一千五百七十三疋一丈一尺

一分零

農桑絲折絹。二百二十四疋二丈四尺六寸

麻布。二千七十七疋二丈六尺六寸五分

秋糧

米。六十萬六千九百五十四石三升三合八勺

租鈔。二十四錠四百六十五文

鎮江府

夏稅

小麥。五萬四千九百五十八石七斗五升五合八勺

絲綿折絹。二百五疋二丈八尺六寸二分七釐零

農桑絲折絹。一十三疋二丈七尺六寸三分

秋糧

米。一十四萬三千二百五十二石二斗五升八合一勺

廬州府

夏稅

小麥九千八百八十五石一斗三升四勺

農桑絲折絹六百八十七疋一丈三尺三

寸一分零

秋糧

米六萬七千四十五石五斗二升三合二

勺

鳳陽府

夏稅

小麥九萬九千八百三十七石二斗六升

八合七勺零

稅絲折絹一千二百八十疋一丈八尺七

寸五分六釐

農桑絲折絹一千三十五疋四尺一寸五

分

秋糧

米一十一萬三千五百三石二升六合二

勺

淮安府

夏稅

小麥二十二萬八千八百七十二石二斗九升八合七勺

農桑絲折絹一千四百六十一疋一丈九尺七寸七分九釐

秋糧

米二十六萬六千四百二十三石五斗八合七勺

揚州府

夏稅

小麥三萬九千九百二十五石七斗三升

四合二勺

農桑絲折絹八百四十二疋二丈四尺

零絲四十七兩五錢

秋糧

米二十萬六千六百三石八斗六升五合零

牛租米二石五斗

社鈔五千四百八貫七百一十六文

徽州府

夏稅

小麥五萬一千七百八十五石四斗四合六勺

人丁絲折絹八千七百七十九疋四尺三分零

農桑絲折絹一十五疋一丈四尺七寸

秋糧

米一十二萬六百二石二斗六合

寧國府

夏稅

小麥三萬九千六十石五斗四升五合五

勺

農桑絲折絹三十疋二尺

稅絲三百四十二斤二兩八分

農桑零絲三十三兩三錢

秋糧

米七萬四千一百九十一石七斗九升八

合六勺

池州府

夏稅

小麥六千九百六石四斗八升六合一勺

稅絲折絹。一十六疋

農桑絲折絹。一百九十九疋

稅絲零絲。一兩一錢九分七釐

農桑零絲。三斤一兩八錢五分

秋糧

米。六萬二千一百五十四石六升五合二

勺

山租鈔。二百六十五貫一百一十文

太平府

夏稅

小麥。一萬六千七百五十二石八斗七升

七合

絲綿折絹。一百二疋九尺六寸四分零

農桑絲折絹。一百一十六疋二丈六尺三

寸九分零

秋糧

熟荒米。九萬一千四百一十八石五斗九

升一合三勺

安慶府

夏稅

小麥一萬八千九百九石三斗七合二勺
農桑絲折絹三百五十三疋二丈九尺

秋糧

米一十一萬二千八百六十二石九斗八
升四合

廣德州

夏稅

小麥三千六百三十六石三斗九升三合
二勺

稅絲一百一十六斤二錢九分零

秋糧

農桑絲折絹一十九疋一丈六尺七寸
米一萬四千六十六石二斗九升二勺

徐州

夏稅

小麥六萬七千一百五十八石九合八勺
稅絲折絹三千二十五疋二丈四尺五寸
二分零

農桑絲折絹二千五百三十八疋二尺六
寸九分零

秋糧

米。七萬九千八百五十八石一斗四升二合二勺零

滁州

夏稅

小麥。二千六百一十一石二斗九升七合三勺

農桑絲折絹。二百一十七疋五尺四寸四

分零

秋糧

米。五千九百八十五石三斗五升六合三勺

和州

夏稅

小麥。一千四百三十五石六斗六升一合三勺零

農桑絲折絹。九十九疋二丈七尺二寸六

分

秋糧

米。九千九百五十石五斗四升五合八勺

國初光祿寺犧牲所。

御馬監并象馬牛羊房等草料俱於民間照田糧科徵解納。官軍草料亦如之。洪武二十五年以百姓供給艱難。令北平等處衛所官軍不支草束。自采野草備用。是後遂有秋青草事例。宣德以來通

命在京在外軍衛有司量派軍夫采打置場收納。與民納草相兼支用。而其因時制宜措備支給法亦不一。今以弘治萬曆年實徵馬草數目具列

于前。而詳載事例。以備參考。其黃黑豆等料。即于稅糧內折徵。不更載。

弘治十五年各司府州實徵馬草數

浙江布政司

馬草八十七萬四千三百九十一包八斤
二兩三錢

山東布政司

馬草三百八十一萬九千五百一十三束
一十四斤一十四兩九錢零

山西布政司

馬草二百五十四萬四千四百四十八束
九分零

河南布政司

馬草二百二十八萬八千三百九十六束
九斤九兩一錢零

陝西布政司

馬草一百五十一萬四千七百一十二束
一十一斤五兩二錢零

順天府

馬草二百萬七千九百二十三束七分零

永平府

馬草二十萬三千七百四十二束七分零

保定府

馬草一百一十一萬七千五百六束

河間府

馬草六十七萬四千五百五十二束八分
零

真定府

馬草一百三十七萬四千一百五十三束
三分零

順德府

馬草。五十四萬五千四百八十一束三分零

廣平府

馬草。七十九萬四千八十九束一分零

大名府

馬草。一百八十六萬九千八百三十八束四分零

隆慶州

今改延慶

馬草。七萬三千四百四十一束五分零

保安州

馬草。一萬七千七百五十四束七分零

應天府

馬草。三十七萬六千四百五十八包一斤九兩四錢二分零

蘇州府

馬草。五十三萬七千八百九包八斤四兩一錢八分零

松江府

馬草。三十一萬六千二百二十五包四斤

九錢零

常州府

馬草七十一萬四千三百四十三包五斤

九兩六錢二分

鎮江府

馬草二十二萬七百八十四包四斤一十

兩二錢

廬州府

馬草九萬七千七百七十五包一十二兩

三錢零

鳳陽府

馬草二十三萬四千二百九十三包四斤

二兩八錢九分零

淮安府

馬草四十五萬四千七百二十包二斤六

兩九錢二分零

揚州府

馬草三十四萬九千二百三十六包六斤

七兩二錢零

寧國府

馬草七十九萬八千四百九十二包六斤
池州府

馬草九萬六千三百一十一包四斤八兩
四錢四分

太平府

馬草三十五萬四千九百七十四包五斤
一十二兩四錢八分

安慶府

馬草一十九萬一千九百四十九包三斤
一十二兩

廣德州

馬草三十萬二千九百五十二包三斤一
十兩五錢一分零

徐州

馬草一十萬包

滁州

馬草五萬五千九百八包五兩六分零

和州

馬草二萬六千九百包五斤七兩五錢四
分零

萬曆六年各司府州實徵馬草數

浙江布政司

馬草八十七萬四千四百九十一包一十
一斤一十四兩三錢

山東布政司

馬草三百八十一萬九千四百六十九束
六斤一十五兩三錢零

山西布政司

馬草三百六十萬二千九百九十一束零
河南布政司

馬草二百二十八萬一千五百三十八束
一十一斤一十三兩六錢零

陝西布政司

馬草一百三十七萬五千六百三十四束
零

順天府

馬草一百九十五萬八千八百四十五束
三斤一十三兩零

永平府

馬草三十萬三千七百四十二束零

保定府

馬草。一百一十一萬七千五百二十束零

河間府

馬草。六十七萬八千六百六十三束零

真定府

馬草。一百三十七萬四千一百五十七束
一十斤零

順德府

馬草。五十四萬五千四百八十一束零

廣平府

大名府

馬草。七十九萬四千九十三束零

馬草。一百八十六萬九千八百三十八束
零

延慶州

馬草。七萬三千四百四十一束零

保安州

馬草。一萬八千六百九十九束零

應天府

馬草。三十七萬六千四百五十八包二斤

會典卷三十五
蘇州府
九兩四錢零

蘇州府

馬草五十三萬八千四百一十四包六斤
八兩七錢零

松江府

馬草三十一萬六千二百五十一包五斤
二兩五錢零

常州府

馬草七十一萬四千三百六十九包五斤
一十兩七錢零

鎮江府

馬草二十二萬七百八十四包四斤一十
兩二錢零

廬州府

馬草九萬八千三百三十七包一十二斤
一十三兩零

鳳陽府

馬草二十三萬四千二百九十三包四斤
二兩八錢零

淮安府

馬草四十五萬四千七百二十包三斤三兩四錢零

揚州府

馬草三十四萬九千二百二十六包六斤七兩三錢零

寧國府

馬草七十九萬八千六百三十二包七兩零

池州府

馬草九萬八千三百六包七斤一兩零

太平府

馬草三十五萬五千四百四十九包五斤一十五兩五錢零

安慶府

馬草一十九萬一千九百七十三包五斤八兩六錢零

廣德州

馬草二十萬三千四十五包九斤五兩七錢零

徐州

馬草一十萬包

滁州

馬草五萬六千四百四十一包九斤一十四兩零

和州

馬草二萬六千一百三十八包五斤一十三兩一錢零

凡措備草料。正統九年。令刑部都察院問完囚人。以四分為率。內二分納草贖罪。其斬絞罪者。納草一千八百束。三流并徒三年者。一千四百

束。徒二年半者。一千二百束。徒二年者。一千束。徒一年半者。八百束。徒一年者。六百束。笞杖者。每一十四束。每束重一十五斤。十四年。令陝西西安。慶陽。延安等衛府官吏舍人所犯。不係贓罪。笞杖徒流。及軍民人等。犯該笞杖。不該立功者。定撥各堡納草。又令開中兩淮。兩浙。河東。長蘆運司。存積四分。官鹽。不分四品以上。官員之家。及軍民人等。俱於在京西城等坊草場。上納草束。又奏准。召商納草。不分官員軍民之家。每穀草一百束。官給價銀三兩。禾草一

百束。二兩二錢。就於京場上納。○景泰元年。令直隸真定等府儒學生員。納草四千束。給與冠帶。以榮終身。○成化元年。獨石。馬營。龍門。所雲。川。四倉。急缺糧料。開中。淮。浙。長蘆。河東。運司。官。鹽。九十五萬二千三百二十二引。召商上納米。豆。至六年報中未完。除兩淮仍令照舊。兩浙等。運司。酌量時價。改中草束。○二年奏准。在京各衙門辦事吏典。有辦事一年以下者。納豆一百石。二年以下。八十石。三年以下。六十石。免其考試。就便實撥當該。其辦事一年以下。納豆二百

石。二年以下。一百五十石。三年以下。一百石。送吏部。免其京考。給與冠帶。即照資格。挨次選用。○又奏准。在京各衙門當該吏典。有著役一年以下。納豆八十石。二年以下。六十石。給與冠帶。照依資格。挨次選用。○又奏准。在京各衙門辦事官。有該正從八品。選用者。納豆一百石。照依資格。挨次選用。○十二年奏准。大同等處。各城堡倉場。開中。長蘆。運司。官鹽。十萬引。每引。納料。豆。四斗。河東。運司。官鹽。二十萬引。每引。納穀。草。八束。○十四年。令遼東。二十五衛。囚犯。納草贖。

罪。除笞罪并真犯死罪及例該充軍等項。并無力外。其餘雜犯死罪。納草三百五十束。徒三年。納草二百五十束。徒二年。納草二百束。徒一年。納草一百五十束。杖罪每一十。納草十束。○又令戶部運銀十萬兩。分送陝西榆林。給與官軍。准折草料。仍行山西河南附近州縣。或借撥或僱運。或買辦料豆各萬石。穀草各一百五十萬束。俱納榆林一帶倉場。○弘治十六年。奏准遼東商販買賣之人。務經巡撫官查勘無礙。方許於管糧郎中處。納草價銀三兩五錢。給引掛號。

入關。○隆慶三年。令明智等坊五場草束。及太倉黑豆。俱係京營馬匹。及防秋支用。各營馬匹草料。每年照舊放本色三箇月。其餘月分。俱支折色。如遇草料價賤。全支折色。務令在場常有草六十萬束。在倉常有豆三萬石。以備接濟。○又令商人買上草料。科道同戶部司官會估價值。定在十月正秋成之後。草豆價值俱平。山東河南二道。但有見在銀兩。權宜預支。趁秋買辦。○又令在京五場。通計買草至二百萬束。每年挨陳坐放。照數買補。酌議行各場監督主事。每

年防秋畢日。查將京營馬匹草束。照例於十月
十二月。次年二月支放。務在出陳易新。其餘月
分照常折放。仍於本色支放完日呈部。以憑酌
量。必買。務要各場貯草束一百五十萬。以備緩
急支用。

凡支給草料。洪武十三年。令廣東。廣西。福建。浙
江。湖廣。江西。布政司。淮安。蘇州等衛。馬草不許
科收。馬料不許支給。○永樂七年。

欽定征操馬匹。關支草料。公六匹。侯五匹。伯四匹。指
揮千百戶各一匹。征進馬匹。草料。公十匹。侯伯

八匹。都督六匹。都指揮三匹。指揮二匹。千百戶
各一匹。非征進之數。不許關支。○十一年。令上
直馬。每匹日支料豆四升。草一束。其下場牧放
馬匹。止關料豆一月。○十四年。令馱豹馬。日支
料四升。草一束。自九月初一日起。至十一月終
止。○二十二年。令常川上直馬。每匹日支料三
升。草半束。餘半束。折支鈔二貫。騎操等項馬。每
匹日支料三升。草一束。折支鈔四貫。○宣德五
年。令御馬監勇士馬。并達官調習馬。每匹。按月
原支草三十束。內支本色草一十五束。餘折白

綿布一疋○正統二年令五軍三千神機等營操備官軍馬月支料豆九斗添與一斗以後照舊關支○又令陝西寧夏等處官軍騎操馬每歲自九月半起關支料豆至次年四月半住支○又令大同宣府等處操備巡哨馬每月原支料豆九斗添與三斗至次年三月半住支○四年令大同宣府鎮守總兵等官凡馬匹不係官給之數不許關支草料○六年令北虜使臣馬駝初到京每匹日支草半束一月之後又添半束每日仍支料一升○又令甘肅操備馬料自

十一月初一日至次年三月終日支四升其九月下半年及次年三月四月上半月仍照舊日支三升○八年令直隸真定衛達官自己馬草料住支其官馬照官軍例支給○九年令萬全都司巡哨操備馬添支四月下半年料豆六斗○十年令甘肅莊涼等處官軍馬料日支四升外添支青稞一升○又令大同右玉林等衛官馬月支穀草十束與自備野草相兼喂飼○十四年令各處馬房上直騎操并起取等項馬草每一束折支銀二分○又令居庸關騎操馬自

十月十五日起。至次年四月半止。每馬一匹。日支草一束。○又令五軍三千神機等營騎操馬。自本年十二月二十五日起。至次年二月終止。每匹日加料豆一升。○景泰元年奏准。

長陵等三陵神宮監長隨內使。領到御馬監馬驢。行令昌平縣。每馬一匹。日支料三升。草一束。驢一頭。日支料一升。草半束。每年十月初一日起。三月終止。如有事故。截日住支。○二年。奏減上直馬料豆一升。與五軍等營騎操馬。例關支三升。○令五軍等營騎操馬。自十月十五日起。本

月終止。每馬一匹。給銀一錢。十一月給銀二錢。買草。十二月。至次年正月終止。每馬關本色草一十五束。○三年。令減給馱豹馬料豆一升。照例自九月初一日起。至三月初一日住支。○又令五軍等營存操馬。至六月青草長茂。止關料豆。草束住支。至十月初一日起。草束依例關支。

○七年。令寧夏等衛馬隊旗軍。照甘肅例。每歲九月十六日起。至次年四月十五日止。日支料豆三升。○又令勇士小廝馬。月支料豆九斗。草三十束。○天順二年。令新降達官。每人准馬一

匹月支料七斗。草三十束。○成化元年奏准。凡
 內外鎮守官員馬。不拘官私。止給四匹草料。○
 五年。令京營官軍草料。俱編填勘合。方許支給。
 ○十二年。令原選聽征下場馬。預先調取來京。
 每匹於九月。十月。支草二十束。九月以後。仍有
 邊報。却將十一月分。該支草料。移在十月分。十
 二月分。移在十一月分。接續照例。秋草穀草兼
 支。間月折與價銀買草。○十三年。令下場取回
 聽征官。八月。九月。每馬一匹。按月支與草價銀
 二錢三分。○十七年。令聽征官軍馬一萬五千

匹。每匹月給草價銀一錢。日支料豆三升。續因
 馬匹瘦損。添給草價銀一錢。○二十年。奏准。聽
 征馬。四月。五月。每月添給料豆一斗。轉前九斗。
 共支一石。草價銀三分。轉前二錢。共支二錢三
 分。○二十一年。令永平。山海。薊州等處。三屯等
 營官軍騎操馬。按月造冊。三月。關支料豆。十月。
 折支草束。○弘治二年。令各營騎操馬。本年十
 二月。至春季內。一月。每匹月添草價銀一錢。以
 後。該支月分。仍舊。○又議准。京營存操馬。每年
 四月。分關支料豆一半。其餘下場回還馬。每年

關支折草銀兩月○六年令存操馬四月分料
豆准與全支○十二年奏准存留下場聽征馬
自五月初一日為始除料豆照常外每馬折給
草價銀二錢內存操馬先已支過者照數扣除
候聲息稍緩仍令下場收放草料住支○正德
五年令各邊鎮巡等官凡遇出哨征戰追趕之
日馬匹每日量加料一二升閒息之日照舊明
白造冊開報○嘉靖元年奏准涿鹿左衛興州
中屯衛守操舍餘常川聽候捕盜原領馬匹春
季正月二月冬季十一月十二月按月於涿州

良鄉倉場支給草料其三月至十月八箇月聽
其自行牧放事寧停止○二年令在京各營除
騎操馬匹照舊每年支本折草三箇月料豆間
月本折兼支聽征馬匹俱令下場牧放草料截
日住支○六年令捕盜馬匹准給與折色隨便
糴買喂養○七年奏准馬匹草束每年照舊支
三箇月本色其料豆存操馬每年十二箇月聽
征馬除下場六箇月俱本折間月關支○又奏
准委官主事將榆河居庸榆林土木四驛查照
先年定例每年自十月初一日起按季關支料

九斗。草三十束。夏秋住支。聽其照舊打采青草
喂養。其榆河居庸二驛。冬春仍關支本色。榆林
土木二驛。冬春馬草准改支折色。每草一束。給
銀二分。○八年題准。御馬監馬匹。朝馬賞名馬
為一等。查照舊例喂養雜料。馱鞍選記披甲馬
為一等。內除豌豆。止用大麥菜豆黑豆喂養。其
各起騎操馬等項馬為一等。內除豌豆菜豆。止
用大麥黑豆喂養。○十年題准。四月青草長茂。
各營馬匹。照舊規畫。令下場放牧。○十四年題
准。崔黃口營守禦操備軍餘民壯騎操官軍口

糧黑豆。通州倉關支。草束。除夏秋二季。照例牧
放。不支外。冬春二季。自嘉靖十三年冬季為始。
每草一束。折銀五釐。坐派太倉銀庫關支。自行
買辦。○又題准。各營馬匹。除東西官廳存留聽
征馬。每年自四月初一日起。至九月終止。全支
料草。以備調用外。其奮武等營存操馬匹。遵照
舊例。不支草束。止關料豆。本折間支。○二十九
年。令三大營馬匹。每年夏秋六箇月。差官領
勅。於近京地方。隨便牧放。以備調遣。春冬二季。除
三箇月支本色外。其餘三箇月。應支折色。月分

草每月折銀三錢。料折銀五錢。其夏秋二季草料價賤。係在營存留操備馬匹。止照常規折支。不許槩援為例。○三十二年。令鞏華永安二營原充馬匹草料。夏秋月分。該支折色。每豆一石。折銀三錢五分。草三十束。折銀二錢五分。冬春月分。雙月支給本色。單月折銀。豆一石。五錢。草三十束。三錢。如有閏月。在春冬時。本折中半。在夏秋時。依季支本折。○三十三年。令大同鎮主兵馬匹。每馬計冬春六箇月。月支料豆九斗。舊支本色四斗。今加二斗。共六斗。餘三斗。照舊折

色。其草束。夏秋采積以備。冬春不許支

秋青草

永樂九年。今天城陽和等衛所。采取青草。給大同都司官馬。以平陽澤潞等府州縣草納附近驛站。○宣德四年。令行在五府所屬衛所。錦衣等衛順天等府所屬州縣。各起倩軍餘人夫。采取秋青草。運赴京場。及在外驛站。收貯備用。其山西。河南。山東。陝西。四布政司。所屬驛站。并有操備馬衛所。行各布政司都司。量派軍夫。采打秋青草。就本處收貯聽支。○正統十一年。題准

延綏一帶衛所自定邊安邊營西抵寧夏花馬池東至府谷縣大小營堡水草便利可以牧放。每年摘撥軍旗餘丁自行牧養馬匹。○景泰元年奏准西湖并城濠草俱令戶部借撥軍民人等采取備用。不許諸人私占。○又令陝西寧夏甘肅延綏山西大同并偏頭鴈門二關遼東萬全都司所屬及直隸山海永平密雲紫荆倒馬居庸一帶沿邊關口及山東備倭處所馬草總兵鎮守及管糧郎中布按二司等官於秋草長茂之時量起軍夫趁時采取每束重一十五斤。

設法堆積委官看守以備支用。○三年令南海子大木廠西湖并城濠內青草戶部差官督同各城兵馬司委官率領弓兵并當坊火甲特常巡護。至期行取三撥官軍采打搬運京場。○天順三年令甘肅莊浪沿邊十三衛所官軍餘丁舍人每名采草一百五十束堆積備用。不許官豪勢要占據近地肥饒草場。其平涼等府原派地畝穀草每束折收銀二分運送邊城以備買草支用。○成化二年令陝西都行二司各衛所軍士餘丁不該輪班在營者每人采草一百二

十束各於官場上納。各驛及遞運所馬牛夫甲軍。每人八十束。俱於本驛遞上納。○三年。令遼陽廣寧等軍衛。趁秋青草。牧放馬匹。不許指以征操為由。擅支官軍堆積草束。○九年。令延綏寧夏各堡馬步軍。餘采草。十一月終不完者。本堡把總官住俸。年終不完者。管糧叅政及監收副使等官住俸。○弘治十五年。令遼東秋青草。年例之外。加添一倍。每七束。給與鑣刀工銀一分。其金復等衛軍。餘折銀草束。仍納本色。若鎮守等官。將草場立標采打。壓賣各衛。索受銀兩。

許撫按官劾奏。其宣大陝西榆林迤西一帶邊鎮軍衛屯堡生草去處。一體施行。大同青草。不俟挨陳。先行放支。○正德三年。奏准遼東廣寧右屯等衛。照舊采青草。不必給刀鑣價銀。每名二百束。量加添三十束。金復蓋三衛。每名折銀一兩六錢。照舊銀布兼收。通送管糧衙門。以備買草糴糧支用。○嘉靖三十二年。令居庸榆河榆林。土木。四驛馬匹。冬春照舊給與料草。夏秋牧放。仍派秋青草八十束。責令采打。赴場交收支給。

大明會典卷之二十五

大明會典卷之二十六

戶部十三

會計二

起運

軍馬所在轉運供給具載職掌見今各處錢糧除存留外其起運京邊各有定數備列于後若起運南京者則見於南京戶部

弘治十五年起運數目

浙江布政司

夏稅

京庫折銀麥八萬石每石折銀二錢五

分

絲綿三十二萬兩

絲綿折絹一百九十六萬兩。每二十

兩折絹一疋

秋糧

京庫白熟糯米一百石。准糙米一百一

十石

折銀米六十萬五百石。每石折銀二

錢五分

供用庫白熟粳米二萬三千石。准糙米

二萬五千三百石

酒醋麩局白熟糯米二千七百石。准糙

米二千九百七十石

惜薪司白熟糯米一十五石一斗。准糙

米一十六石六斗一升

光祿寺白熟粳米二萬五千石。准糙米

二萬七千五百石。白熟糯米四千三

百八十五石七斗。准糙米四千八百

二十四石二斗七升

京倉兌軍儲運米六十萬石

江西布政司

夏稅

京庫折銀米麥六萬石。每石折銀二錢五分

絲綿折絹八千二十九疋二丈三尺八寸四分八釐

農桑絲折絹三千四百八十六疋二丈二尺一寸一分五釐

秋糧

京庫折銀米九十七萬石。每石折銀二

錢五分

闊白苧布五萬疋。准米三萬五千石

京倉兌軍儲運米四十萬石

湖廣布政司

夏稅

京庫折絹二萬二千九百二十一疋一丈六尺五寸四分九釐

秋糧

京庫折銀米七萬二千石。每石折銀二錢五分

福建布政司

秋糧

京庫折銀米三十六萬四千石。每石折銀二錢五分。

山東布政司

夏稅

京倉小麥三萬四千七十五石

京庫綿布二萬疋。准小麥二萬四千石

絲折絹五萬四千九百九十疋。一丈

五尺四寸七分六釐

邊倉小麥一萬八千七百七十五石

鈔五十萬錠。照例折銀。准小麥五萬

石

綿布一十三萬二千四百一十八疋

准小麥一十五萬九千九百一石六

斗

秋糧

京倉米五十五萬五千六十石

京庫綿布一萬五千疋。准米一萬五千

石

綿花六萬二千斤。准米六千二百石
折銀草一百七萬五千一百束

邊倉本色米二十萬八千八百石

綿布一十二萬九千疋。准米一十二
萬九千石

綿花七萬七千斤。准米七千七百石

京場草二百一十二萬四千三百八十

束

邊場草三十二萬束

山西布政司

夏稅

京庫農桑絲折絹四千七百七十七疋

大同麥二萬九千三百石

大同府銀億庫布四萬二千五百疋。准

麥五萬一千石

宣府麥一萬七千八百石

萬全萬億庫布六千疋。准小麥七千二

六百石

鴈門等三關麥一萬二千石

秋糧

大同米二十九萬六千五百石
宣府米二萬五千石

大同府銀億庫綿布一十八萬疋准米
一十八萬石

綿花絨八萬斤准米八千石

萬全都司萬億庫綿布六萬二千五百
疋准米六萬二千五百石

綿花絨二萬二千五百斤准米二千
二百五十石

大同在城并在外草場草二百四十四

萬四千四百四十八束

偏頭等三關米八萬一千石

偏頭關并代州草場草一百一十萬束

邊庫戶口食鹽鈔一百五十萬七千三
百九十錠三貫

河南布政司

夏稅

京倉糧一萬七千九百五十石

邊倉小麥九千六百石

秋糧

京倉米二十九萬二千六十五石三斗

京庫絹二萬五千七百五十疋零

綿布八萬一千八百三十七疋

綿花絨一十三萬三百四十二斤四

錢

戶口食鹽鈔六百一十四萬七千一

百一十貫

京場草一百五十三萬七千八百九十

六束

邊倉粟米七萬一千六百九十石

廣東布政司

秋糧

京庫折銀米四十萬石每石折銀二錢

五分

順天府

夏稅

京倉小麥二千一百一十石

邊倉喜峯口等倉小麥八千七百四十

石

秋糧

京倉米。豆。七百三十七石

京庫人丁絲折絹。二萬一千七十五疋
一丈六尺六寸

農桑絲折絹。一千七百六十四疋一
丈七尺三寸零

綿花絨。九千四百三十六斤一十四
兩五錢六分四釐

戶口食鹽鈔。四十九萬五百九十三
貫

邊倉。山海等倉米。豆。二萬三千七百二

十石七斗

永平府

夏稅

京庫絹。一百七十四疋一丈五寸

京場草。三萬束

保定府

夏稅

京倉小麥。二千七百五十石

京庫人丁絲折絹。一千一百五十六疋

農桑絲折絹。一千六百一十一疋九

尺二分五釐

本色絲二百二十四斤一兩一錢二分

戶口食鹽鈔四十五萬九百三十六貫錢鈔中半

邊倉小麥一千三百五十石

秋糧

京倉米三千四百二十五石

京庫綿花絨九千五百七十四斤八兩

五錢六分

折銀草三十六萬束每束折銀三分

京場草六十八萬九千二百九十束

邊場米二萬一千五百石

河間府

夏稅

京倉小麥六千六百六十八石

京庫人丁絲折絹四千九百二疋二丈

六尺三寸三分零

邊倉小麥三千一百七十五石

秋糧

京倉米一萬五千九百石

京庫地畝綿花絨四千六百四十七斤

一十三兩五錢

綿花絨三萬斤准米三千石

鈔一十四萬四千六百七十貫

京場草六十萬六千九百束

邊倉米八千八百五十石

邊場草五萬束

真定府

夏稅

京倉糧九千二百五十石

京庫絹一萬四千一百三十三疋九尺

五寸

邊倉糧五千五百七十石

秋糧

京倉米二萬五千九百一十八石四斗

六升

京庫綿花絨三萬五千三十三斤一兩

戶口食鹽鈔一百二十四萬五百六

十八貫

折銀草三十八萬九千束。每束折銀三分

邊倉米一萬二千五百石

順德府

夏稅

京倉麥豆共一萬一千四百五十石

京庫農桑絲折絹三百五十一疋一丈

二尺六寸八分零

人丁絲折絹一千五百四十八疋

地畝綿花絨五千五百斤四兩

戶口食鹽鈔三十五萬七千三百五十四貫

邊倉麥豆共五千四百二十石

秋糧

京倉米豆芝麻一萬六千九百七十五

石

京庫折銀草一十七萬三百束

京場草三十四萬九千一百束

邊倉米豆共五千九百六十石

廣平府

夏稅

京倉麥一萬五百五十石

京庫絹三千一百四十疋一丈八寸四

分

戶口食鹽鈔六十六萬三千一十八

貫

邊倉麥四千六百石

秋糧

京倉米一萬一千八百石

京庫綿花絨一萬四千五百八十四斤

上與

皇后各更服處於內殿。

皇后第。前一日。設正副使幕次於大門外。南向。設香

案

制書案節案冊寶案於正門中。又設香案

制書案節案於正堂。別設案於正堂北。新儀改制案節案別

設案。俱設於正堂北其日。正副使至於采輿中取節及

制書冊寶置案上。入次少候。女官奉

皇后首飾禕服入中堂左。新儀改入中堂右內官陳儀仗車

輅等物於大門內。禮官一員先入。主婚者朝服

出見禮官曰奉

制冊

后遣使持節奉冊寶行奉迎禮。主婚者出迎。執事者舉冊寶案前行。正副使捧

制書及節次行。執事者執鴈及禮物隨入。主婚者從行至正堂。正副使置

制節於案。執事者置冊寶案於

制案節案之南。冊東寶西。正使立於案左。副使立於案右。相向。引禮引主婚者就拜位。行四拜禮。女官以首飾褱服進

京場草一百六萬一千七百八十二束

邊倉米四萬一千四百五十石

邊庫闊白布二千疋

邊倉草二十九萬束

應天府

秋糧

京倉兌軍價運米二十萬石

京庫折銀草三十萬三千九百包。每包

折銀三分

蘇州府

夏稅

京倉麥三萬石。每石折銀二錢五分

秋糧

京倉兌軍僱運米六十五萬五千石

在京各衙門白粳米五萬四千八百石

京庫折銀米七十六萬六千石。每石折

銀二錢五分

闊白布一十九萬疋。准米一十九萬

石

絲折絹一萬二千五百五十五疋

折銀草二十七萬包。每包折銀

戶口食鹽鈔八十萬八千四百六十

四錠二貫

松江府

夏稅

京倉麥六萬石。每石折銀二錢五分

秋糧

京倉米四萬七千六十五石五斗

京庫折銀米二十八萬石。每石折銀二

錢五分

綿布二十七萬五千疋

折銀草二十二萬包。每包折銀三分

戶口食鹽鈔四十六萬三千六十五

貫

常州府

夏稅

京庫折銀麥九萬石

秋糧

京倉免軍僱運米二十七萬五千石

在京吏部等衙門米四萬三千四百七

十二石七斗三升

京庫折銀米二十五萬六千石。每石折

銀二錢五分

人丁絲折絹一千五百七十三疋一

丈一尺一分零

農桑絲折絹三百二十四疋二丈四

尺六寸

折闊白布米五萬石。每石折布一疋

折銀草五十三萬包。每包折銀三分

戶口食鹽鈔二百三十六萬一千三

十九貫

鎮江府

夏稅

京庫人丁絲折絹二百五疋二丈八尺
六寸二分零

農桑絲折絹一十三疋二丈七尺六
寸三分

戶口食鹽鈔二十四萬七千三百六
十五貫錢鈔中半

廬州府

夏稅

京倉小麥一千石

京庫農桑絲折絹六百八十七疋一丈
三尺二分零

折銀草五萬包每包折銀三分
戶口食鹽鈔一十九萬九千六百四
十二貫三百七十五文錢鈔中半

鳳陽府

夏稅

京倉糧三千石

京庫絹。一千三百八十疋

折銀草。一十一萬八千包。每包折銀

三分

戶口食鹽鈔。九十五萬六千二十五

貫

淮安府

夏稅

京倉糧。三千石

京庫絹。一千四百六十一疋。一丈九尺

七寸五分

秋糧

京倉米。二萬六千石

京庫絹。一千四百四十一疋。一丈九尺

折銀草。二十三萬七千包。每包折銀

三分

戶口食鹽鈔。一百九十六萬八千三

百九十貫

揚州府

夏稅

京倉小麥。二百石

秋糧

京倉米六萬一百石

京庫絲綿折絹八百四十一疋二丈四

尺

折銀草二十二萬包每包折銀三分

安慶府

夏稅

京庫農桑絲折絹三百五十三疋二丈

九尺

折銀草一十二萬包每包折銀三分

徽州府

夏稅

戶口食鹽鈔一十四萬五千二百七十六貫九百三十文錢鈔中半

秋糧

京庫折銀糧二萬二千石每石折銀二錢五分

京庫折銀糧七萬一千石每石折銀二錢五分

戶口食鹽鈔七十七萬九千七百貫

寧國府

秋糧

京倉兌軍儲運米三萬石

京庫折銀草五十七萬包每包折銀三

分

戶口食鹽鈔五十一萬五千九百九

十三貫

池州府

夏稅

京庫絲折絹二十五疋

農桑絲折絹一百九十八疋

秋糧

京倉兌軍儲運米二萬五千石

京場草六萬二千包

京庫戶口食鹽鈔二十二萬九千九百

三十八貫

太平府

夏稅

京庫人丁絲折絹一百二疋九尺六寸

四分零

農桑絲折絹一百一十六疋一丈六尺九分零

戶口食鹽鈔二十七萬八千八百四十五貫錢鈔中半

廣德州

秋糧

京庫折銀草二十三萬包每包折銀三分

戶口食鹽鈔八十八萬二千八十四貫

滁州

夏稅

京庫農桑絲折絹二百一十七疋五尺四寸四分

折銀草一萬一千包每包折銀三分
戶口食鹽鈔五萬二千六百九十五貫

徐州

夏稅

酒醋麩局小麥一千石

京庫絲折絹三千二十五疋二丈二寸四分零

農桑絲折絹二千五百五十八疋二尺六寸九分零

秋糧

京倉兌軍米三萬石

京庫折銀草五萬包每包折銀三分

戶口食鹽鈔五十一萬四千三百九十八貫

和州

夏稅

京庫農桑絲折絹九十九疋二丈七尺二寸六分

戶口食鹽鈔五萬九千九百一十貫錢鈔中半

萬曆六年起運數目

浙江布政司

夏稅

京庫折銀麥八萬石每石折銀二錢五分

絲綿三十二萬兩

絲綿折絹九萬八千一百七疋一尺

三寸

秋糧

京庫折銀米五十九萬八千五百四十

三石六斗五升九合九勺每石折銀

二錢五分

派剩折銀米三萬八千五百三十石

八斗一升八合零內一萬九千五百

石每石折銀七錢餘每石折銀六錢

供用庫白熟粳米三萬二千石

酒醋麩局白熟糯米六千二百五十石

光祿寺白熟粳米一萬九千石白熟糯

米八千五百石

漕運兌軍米六十萬石

徐州倉改兌米四萬五千石

京庫折銀草六十萬包每包折銀三分

戶口鹽鈔銀一千一百五十三兩一

錢七分

江西布政司

夏稅

京庫折銀麥米六萬石。每石折銀二錢

五分

絲綿折絹八千二十五疋二丈七尺

三寸七分零

農桑絲折絹三千四百八十六疋二

丈六寸一分零

苧布一千三百四十一疋二尺四寸

秋糧

京庫折銀米九十七萬石。每石折銀二

錢五分

派剩折銀米七萬四千三百五十四

石二斗八升九合零。每石折銀六錢

苧布五萬疋。准米三萬五千石

漕運兌軍米四十萬石

淮安倉改兌米一十七萬石

湖廣布政司

夏稅

京庫絲折絹二萬二千八百九十三疋

二丈二尺五寸二分零

秋糧

京庫折銀米。七萬二千石。每石折銀二錢五分

派剩折銀米。三萬八千九百六十五石。每石折銀六錢

戶口鹽鈔銀。八千五百八十九兩二錢三分零

漕運兌軍米。二十五萬石

福建布政司

夏稅

秋糧

京庫絲綿折絹。二百八十疋一丈九尺五寸五分零

農桑絲折絹。三百一十九疋一丈二尺七寸八分零

京庫折銀米。三十一萬四千石。每石折

銀二錢五分

戶口鹽鈔銀。一萬一千二十七兩六錢七分零

山東布政司

夏稅

京倉小麥七千九百二十九石一升八

合六勺

派剩折銀小麥五千九百二石五斗

八升一合四勺。每石折銀一兩

光祿寺小麥八千石

酒醋麩局小麥二千三百五十石

京庫絲綿折絹二萬二千二十一疋一

尺二寸一分零

農桑絲折絹三萬二千二百三十四

疋四尺四寸二分零

闊白綿布二萬疋。准小麥二萬四千

石

紅花三萬斤。准小麥七千五百石

臨德二倉小麥八萬石。內改撥天津倉

五千八百石

邊倉小麥三萬二千八百石

綿布二十九萬三千八百九十一疋。

准小麥二十三萬二千六百六十九

石二斗

鈔一百八十萬錠。准小麥一十八萬石。

通州通濟庫。闊白綿布六千疋。准小麥七千二百石。

河間府滄州靜海等庫。闊白綿布三萬四千一百一十六疋。准小麥三萬六千四百九十九石二斗。俱每疋折銀三錢。

秋糧

京倉米。豆三萬五千五百一十一石七斗七升一合二勺。

派剩折銀米一萬七千五百七十八石五斗七升九合八勺。內一萬石。每石折銀七錢餘。每石折銀六錢。

光祿寺米。豆芝麻三萬三千七百八十石。

供用庫芝麻豆三千六百三十九石一斗。

草一萬六千束。

酒醋麩局黃豆二千二百石。

司苑局黑豆七百石。

草。一萬束

漕運兌軍米。二十八萬石

臨德。二倉。改兌米。九萬五千六百石

京庫。地畝。綿花絨。五萬二千四百四十

九斤一十兩七錢一分二釐

綿花絨。五萬八千三十五斤。准米五

千八百三石五斗

折銀草。一百九十九萬七千一百六

十三束一十斤。每束。折銀三分五釐

戶口鹽鈔銀。一萬三千九百七十兩

三錢八分三釐七毫

京場草。一百三十一萬一千八百二十

六束五斤

邊倉米。四十五萬四千八百六十七

石四升九合

綿布。三十四萬九千六百三十疋。准

米三十四萬九千六百三十石

綿花絨。二十七萬一千五百斤。准米

二萬七千一百五十石

河間府。巨盈倉。粟米。五千石。每石。折銀

六錢

通州通濟庫。闊白綿布二千疋。准米二千石。每疋折銀三錢。

邊庫。戶口鹽鈔銀四千七百兩三錢九分七釐二毫。

邊場草四十四萬三千三百四十一束。一十斤二兩。

山西布政司

夏稅

京庫農桑絲折絹四千七百七十一疋。

邊倉小麥九萬一百四十石。

綿布四萬八千五百疋。准小麥五萬八千二百石。

撥運三關鎮各倉麥三萬五千八百六十石七斗。

秋糧

邊倉米豆四十七萬一千六百一十七石二斗。

綿布二十四萬二千五百疋。准米二十四萬二千五百石。

綿花絨。一十萬二千五百斤。准米一萬二百五十石

撥運三關鎮米八萬四千一十七石二斗

邊場草三百五十四萬四千八百五十二束零

河南布政司

夏稅

京倉小麥六千三百石

派剩折銀麥二千三百五十二石四

斗。每石折銀一兩

光祿寺小麥六千六百石

酒醋麪局小麥二千石

京庫稅絲折絹一萬四千一百五十八疋二丈四尺八寸六分零

農桑絲折絹八千九百六十三疋一丈六尺九寸二分零

綿布三千八百疋准小麥四千五百六十石

織染局本色絲三萬九千六百一十九

兩一錢九分九毫零

臨德鳳陽等倉小麥共八萬八千五十石

邊倉小麥一十四萬八千四百五十石

綿布六萬九千五百九疋准小麥八

萬三千四百一十石五升零

農桑絲折絹一千疋

秋糧

京倉米豆四萬八千三百一石六斗三升五合一勺

派剩折銀米二萬四千四百五十八石五升二升四合六勺零每石折銀六錢

光祿寺米豆芝麻三萬八千七百六十石

供用庫芝麻豆三千四百石

草一萬七千束

酒醋麪局黃豆二千四百石

司苑局黑豆八百石

草二萬束

國子監菜豆。三百石

漕運兌軍米。二十七萬石

臨德二倉。改兌米。二十一萬石

京庫綿布。八萬三千八百三十七疋。准

米八萬一千八百三十七石

綿花絨。一十三萬斤。准米一萬三千

石

地畝綿花絨。三百四十二斤四錢

折銀草。七十五萬一千二百六十二

束七斤。每束折銀三分五釐

戶口鹽鈔銀。二千九百六十二兩九錢五分二釐五毫

邊倉米豆。四十六萬三千一百七十六

石九斗九升二合

綿布。十萬三千七百四疋八尺五寸

准米十萬三千七百四石二斗五升

零

綿花絨。一十五萬一千八百二十六

斤八兩。准米一萬五千一百八十二

石六斗五升

邊庫戶口鹽鈔銀四千八百一十二兩
九錢一分二釐

京場草一百一十九萬五千五百六十
二束八斤

邊場草二十二萬束

廣東布政司

秋糧

京庫折銀米四十萬石。每石折銀二錢
五分

順天府

夏稅

京倉小麥。豆一千五百四十七石五斗
派剩折銀麥一千五百一石七斗。每
石折銀一兩

光祿寺小麥二千四百三十石

酒醋麪局小麥六百五十石

太常寺小麥五十石

京庫人丁絲折絹一千八百二十疋一
丈六尺六寸

農桑絲折絹一千七百六十一疋二

丈九尺八寸三分零

邊倉小麥四千一百七十石

綿布四百五十九疋。准小麥五百五

十石八斗

人丁絲折絹三百五十五疋

秋糧

京倉米。豆。五千六百四十石一升

派剩折銀米。三千八百四十六石一

斗四升。每石折銀六錢

供用庫。芝麻。四百二十三石一升

光祿寺米。豆。六百九十一石

惜薪司。白糯米。二十五石一斗

司苑局。草。一萬二千七十二束

京庫。地畝。綿花絨。九千四百二十四斤

一兩五錢零

綿花絨。三百七斤。准米三十石七斗

折銀草。二十九萬一千七百二十束

八分。每束折銀三分五釐。內良鄉縣輕則草五分

千四百一十五束。每束折銀一分五釐

戶口鹽鈔銀。一千九百五十九兩九

錢六分八釐

邊倉米。豆。一萬九千五百六石三斗七升

綿花絨。一千五百斤。准米一百五十石

京場草。二十四萬一千一百七十束

邊場草。二十五萬五千束

永平府

夏稅

太常寺小麥。五十石

京庫人丁絲折絹。一百七十四疋一丈五尺

秋糧

邊庫地畝綿花絨。三百四十五斤一十

三兩二錢

戶口鹽鈔銀。九百一十一兩一錢六

分三釐四毫

寶鈔司稻草。一千八百二十束

保定府

夏稅

京倉小麥三百六十石

京庫人丁絲折絹一千一百五十六疋

農桑絲折絹一千六百一十一疋九

尺二分零

本色絲二百二十四斤一兩一錢三

分

邊倉小麥四千七百九十石

人丁絲折絹七百九十三疋七尺一

寸五分

秋糧

京庫地畝綿花絨九千五百七十四斤

八兩五錢六分

折銀草四十七萬一千九百四十六

束每束折銀三分五釐

戶口鹽鈔銀九百兩四錢六分二釐

供用庫芝麻五百三十石

酒醋麪局草一萬一千束

邊倉米三萬一百八十石

京場草二十七萬六千三百九十六束

十斤

邊場草三十萬一千九百九十七束

河間府

夏稅

京倉小麥豆一千三百石

派剩折銀麥一千五百三石。每石折

銀一兩

光祿寺小麥二千一百七十石

酒醋麪局小麥二百五十石

京庫人丁絲折絹二千六百二疋二丈

六尺五寸六分零

邊倉小麥四千三百一十石

綿布三百疋。准小麥三百六十石

人丁絲折絹二千三百疋

秋糧

京倉米豆七百三十一石四升

派剩折銀米二千二百三十四石九

斗五升。內一千六百八十七石九斗

九升。每石折銀七錢餘。每石折銀六

錢

供用庫芝麻三百五十石

光祿寺芝麻六百石

酒醋麩局稻皮一百五十石

草一萬一千束

京庫地畝綿花絨四千六百四十七斤

一十三兩五錢

綿花絨三萬斤准米三千石

折銀草二十九萬九千六百三十束

每束折銀三分五釐

戶口鹽鈔銀五百七兩二錢二分九

釐

邊倉米豆一萬七千八百三十四石一

升

京場草二十萬六千三百一十束

邊場草二十二萬九千六十束

真定府

夏稅

京倉小麥九百九十一石二斗

京庫人丁絲折絹七千五百九十八疋

六尺五寸

農桑絲折絹六千六百三十二疋一

丈七尺八寸五分零

邊倉小麥一萬五千八百八石八斗

綿布一千六百疋准小麥一千九百

二十石

人丁絲折絹五百疋

秋糧

供用庫芝麻八百二十石

草一萬二千九百七十束

酒醋麩局草一萬一千束

司苑局草一萬五千束

京庫地畝綿花絨三萬五千三十三斤

一兩四錢八分零

折銀草七十一萬八千七十一束十

斤每束折銀三分五釐

戶口鹽鈔銀一千二百三十八兩六

錢八分四釐

邊倉米四萬四千五百九十八石四斗

六升

京場草三十萬八千七百六十四束五

斤

邊場草二十一萬七千七百二十束

順德府

夏稅

京倉小麥豆六百五十石

派剩折銀米七百五十石每石折銀一

兩

光祿寺麥豆二千七百七十五石

酒醋麪局小麥五百五十石

京庫人丁絲折絹一千五百四十八疋

二丈九尺

農桑絲折絹三百五十一疋一丈二

尺六寸八分零

邊倉小麥五千二百四十石

綿布一千三百疋准小麥一千五百

六十石

秋糧

京倉豆二百九十三石三斗一升

派剩折銀米二千一百七十六石二

升內一千九百一十二石一升每石

折銀七錢餘每石折銀六錢

供用庫芝麻四百五十石

光祿寺芝麻米豆一千七百七十五石

司苑局黑豆四百五十石

京庫地畝綿花絨五千五斤四兩

綿花絨三百五十斤准米三十五石

折銀草二十五萬二千九十八束七

斤八兩每束折銀三分五釐

戶口鹽鈔銀七百二十二兩八錢二

分八釐

真定府庫闊白綿布一千二百疋准米

一千二百石

邊倉米豆一萬八千五百五十五石六

斗七升

京場草一十五萬一千九百四十二束

二斤八兩

邊場草一十一萬九千九百六十束

廣平府

夏稅

京倉小麥三百五十石

派剩折銀麥二百四十六石每石折

銀一兩

光祿寺小麥。七百七十七石

酒醋麩局小麥。四百一十石

國子監小麥。二百石

京庫人丁絲折絹。二千四百九十九疋

二丈七尺五寸

農桑絲折絹。六百五十四疋二丈三

寸四分

邊倉小麥。四千七百石

綿布。七千疋。准小麥八千四百石

人丁絲折絹。四百疋

秋糧

京倉米。六百石

供用庫芝麻。二百五十石

光祿寺芝麻。四百石

神樂觀黃豆。三百四十六石一斗二升

七合二勺

內官監草。二百六十六束

京庫地畝綿花絨。一萬四千五百八十

四斤一十五兩八錢一分

折銀草四十八萬二千八百三十三
束五斤。每束折銀三分五釐

戶口鹽鈔銀一千三百三十五兩七
錢八釐

邊倉米。豆。二萬三千四百三石八斗七
升二合八勺

綿布八千疋。准米八千石

京場草二十一萬一千一百六十六束
十斤

邊場草七萬束

大名府

夏稅

京倉麥。豆。二千三百八十二石五斗

派剩折銀麥六千四百四十六石七斗。
每石折銀一兩

光祿寺小麥六千二百二十石

酒醋麩局小麥一千九十石

太常寺小麥一百石

京庫人丁絲折絹六千八百九十三疋
一丈四尺一寸

農桑絲折絹八百一十疋二丈七尺
九寸四分零

邊倉小麥一萬三千三百八十六石七
斗

綿布三千五百一十九疋准小麥四
千二百二十二石

真定府庫闊白綿布一千六百疋准小
麥一千九百二十石

秋糧

京倉米豆三千三百四十二石六斗六

升

派剩折銀米四千四百二十二石四
斗七升三合內一千八百石每石折

銀七錢餘每石折銀六錢

供用庫芝麻豆一千九百五十八石三
升

草一萬二千束

光祿寺芝麻豆四千七百一十石

酒醋麩局菜黑豆二千五百石

草一萬一千束

司苑局草一萬五千束

京庫地畝綿花絨二萬五千一百二十
五斤六兩

折銀草一百四十一萬八千八百六
十七束一十斤五分每束折銀三分
五釐

戶口鹽鈔銀三千六百一十一兩一
錢五分四釐三毫零

邊倉米豆七萬三百六十六石九斗三
升七合

綿布二千九百疋准米二千九百石
綿花絨一千四百九十九斤准米一
百四十九石九斗

真定府庫綿布九百疋准米九百石
京場草三十二萬三千九百七十三束
包零

邊場草八萬三千九百四十束

應天府

夏稅

京庫派剩折銀小麥四百四十九石六

斗八升。每石。折銀一兩
光祿寺小麥。四百八石

秋糧

京庫派剩折銀米。二萬二千五百一十六石六斗。內三千七百石。每石。折銀七錢餘。每石。折銀六錢
折銀草。三十萬七千九百包。每包。折銀三分
漕運兌軍米。二十萬石
淮安倉。改兌米。二萬八千石

蘇州府

夏稅

京庫折銀麥。一萬九千九百二十六石八斗四合八勺。每石。折銀二錢五分
稅絲折絹。一萬二千五百五十五疋

秋糧

京庫折銀米。七十六萬四千八百二十六石八斗八升五合七勺。每石。折銀二錢五分
派剩折銀米。三萬五千九百九石三

升零。每石折銀七錢

綿布一十九萬疋。准米一十九萬石
折銀草三十五萬包。每包折銀三分
戶口鹽鈔銀五千五百九十八兩七
錢二分五毫

供用庫白熟粳米一萬五千九百石
內官監白熟粳米四千二百五十石
光祿寺白熟粳米一萬五千石。白熟糯
米二千五百石

酒醋麩局白熟糯米三千一百五十石

涇府養贍白粳米五百石

汝府養贍白粳米一千石

景府養贍白粳米七百五十石

德府祿米一千石

公侯駙馬伯祿米八千五百一十六石
府部等衙門俸米遞年增減不一。約該
米二萬四千四百九十一石

漕運兌軍米六十五萬五千石

淮安倉改兌米四萬二千石

鳳陽揚州二倉米二萬一百八十五石

松江府

夏稅

京庫折銀麥六萬石。每石折銀二錢五

分

鳳陽府倉小麥一萬二千石

秋糧

京庫折銀米二十七萬四千六百八十

七石二斗六升二合。每石折銀二錢

五分

派剩折銀米二萬六千八百五十三

石三斗八升零。每石折銀七錢

闊白綿布三十三萬二千疋。准米三

十三萬二千石

闊白三梭布三萬三千疋。准米六萬

六千石

折銀草二十二萬包。每包折銀三分

戶口鹽鈔銀七百七十四兩五分二

釐四毫七絲

供用庫白熟粳米一萬七千三百五十

二石四升七合

光祿寺。白熟粳米。一萬三千六百石。白熟糯米。二千二百石。

酒醋麪局。白熟糯米。二千一百石。

公。侯。駙馬。伯。祿米。八千五百三十五石。府部等衙門。俸米。一萬七千八百五十七石。

漕運。兌軍米。二十萬三千石。

淮安倉。改兌米。二萬九千九百五十石。

揚州。徐州。倉米。三萬石。

常州府

夏稅

京庫。折銀麥。九萬石。每石。折銀二錢五分。

絲綿折絹。一千五百七十三疋一丈一尺一分零。

農桑絲折絹。三百二十四疋二丈四尺六寸。

鳳陽。揚州。淮安。鎮江。壽。亳州。倉。小麥。共五萬一千五百石。

秋糧

京庫折銀米。二十五萬三千九百三十
四石五斗。每石折銀二錢五分

派剩折銀米。二萬四千九百一十八
石六升零。每石折銀七錢

闊白綿布。五萬疋。准米五萬石

折銀草。五十三萬一千八十包。每包
折銀三分

戶口鹽鈔銀。三千四百六十五兩三
錢五分

供用庫白熟粳米。一萬七千二百石

內官監白熟細粳米。一千七百石。白熟
粳米。六千八百七十五石

光祿寺白熟粳米。五千四百石。白熟糯
米。八百石

景府養贍白熟粳米。七百五十石

涇府養贍白熟粳米。五百石

公侯駙馬伯祿米。七千一百一十九石

府部等衙門俸米。八千二百三十石

犧牲所糯稻穀。二百五十石。准米一百

二十五石

漕運兌軍米一十七萬五千石

揚州府倉米一萬石

鎮江府

夏稅

京庫派剩折銀麥三百九十五石。每石

折銀一兩

農桑絲折絹一十三疋二丈七尺六

寸三分

絲綿折絹二百五疋二丈八尺六寸

二分零

淮安鳳陽倉小麥一萬三千九百五十

五石

秋糧

京庫派剩折銀米七十五石。每石折銀

六錢

折銀草七萬一千包。每包折銀三分

戶口鹽鈔銀三百五兩五分八釐

漕運兌軍米八萬石

徐淮二倉改兌米二萬二千石

揚州倉米一萬石

廬州府

夏稅

京庫派剩折銀麥二百九石。每石折銀一兩

農桑絲折絹六百八十七疋一丈三尺三寸一分零

光祿寺小麥一千三百九十石

鳳陽揚州倉小麥二千四百一石

秋糧

京庫折銀草五萬包。每包折銀三分

戶口鹽鈔銀七百四十兩七錢九分

九毫

漕運兌軍米一萬石

鳳陽倉米一萬五千石

鳳陽府

夏稅

京庫派剩折銀麥七百二十石。每石折銀一兩

農桑絲折絹一千三十五疋四尺一寸五分

稅絲折絹。一千三百八十疋。一丈八尺七寸五分零。

光祿寺小麥。一千六百八十石。

徐州倉小麥。一萬石。

秋糧

京庫折銀草。二十一萬八千包。每包折

銀三分。

戶口鹽鈔銀。一千八百六十八兩三

錢九分二毫。

漕運兌軍米。三萬石。

徐州倉改兌米。三萬三百石。

淮安府

夏稅

京庫派剩折銀麥。五百六十二石三斗

二升。每石折銀一兩

農桑絲折絹。一千四百六十一疋一

丈九尺七寸七分零。

鳳陽等倉小麥。四萬二千五百八十九

石。

秋糧

京庫派剩折銀米。五百二十五石。每石折銀六錢

折銀草。二十三萬七千包。每包折銀三分

戶口鹽鈔銀。一千九百九十兩七錢九分四釐

光祿寺稻穀。二千石。准米一千石

漕運兌軍米。二萬五千石

徐淮二倉改兌米。七萬九千一百五十石

鳳陽倉米。二萬八千石

揚州府

夏稅

京庫農桑絲折絹。八百四十二疋二丈四尺

淮安等倉小麥。一萬三百九十石
秋糧

京庫折銀草。二十萬六千包。每包折銀三分

戶口鹽鈔銀。一千四百六十五兩三

錢一分一釐一毫

漕運兌軍米六萬石

徐州倉改兌米三萬七千石

鳳陽倉米五萬四千石

安慶府

夏稅

京庫農桑絲折絹三百五十三疋二丈

九尺

鳳陽等倉小麥一萬五千石

秋糧

京庫派剩折銀米二百一十石每石折

銀六錢

折銀草一十二萬六千包每包折銀

三分

戶口鹽鈔銀五百五十兩四錢四分

一釐六毫

漕運兌軍米六萬石

徽州府

夏稅

京庫折銀麥二萬二千石每石折銀二

錢五分

派剩折銀麥六百石。每石折銀一兩

秋糧

京庫折銀米七萬一千石。每石折銀二

錢五分

派剩折銀米二千一十六石。每石折

銀六錢

戶口鹽鈔銀七百八十五兩五錢四

分三釐

安慶倉米二千三百石

寧國府

夏稅

撥運廬鳳等倉小麥一萬八千石

秋糧

京庫派剩折銀米三千三百四十三石。

每石折銀六錢

折銀草五十七萬包。每包折銀三分

戶口鹽鈔銀一千一百四十四兩五錢

三分六釐

漕運光軍米二萬石

滁州倉米一萬石

池州府

夏稅

京庫派剩折銀麥八百三十石。每石折銀一兩

農桑絲折絹一百九十九疋

稅絲折絹一十六疋

揚州倉小麥四千石

秋糧

京庫派剩折銀米四千六百六十八石。

內三千石。每石折銀七錢餘。每石折

銀六錢

折銀草六萬二千包。每包折銀三分

戶口鹽鈔銀二百二十七兩九錢四

分八釐一毫

漕運兌軍米二萬五千石

太平府

夏稅

京庫派剩折銀麥五百五十石。每石折銀一兩

絲綿折絹一百二疋九尺六寸四分
零

揚州鳳陽倉小麥二萬二千石

秋糧

京庫派剩折銀米六百八石五斗每石

折銀六錢

折銀草二十三萬包每包折銀三分

戶口鹽鈔銀三百八兩六錢九分一

釐

漕運兌軍米一萬七千石

廣德州

夏稅

揚州府倉小麥一千石

秋糧

京庫派剩折銀米一百五十九石四斗

每石折銀六錢

折銀草二十三萬一千二百九十五

包每包折銀三分

戶口鹽鈔銀一千六百八十二兩七

錢四分八釐

淮安倉改兌米八千石

滁州

夏稅

京庫農桑絲折絹二百一十七疋五尺四寸四分零

鳳陽府倉小麥二千石

秋糧

京庫折銀草一萬一千包每包折銀三分

戶口鹽鈔銀一百五兩三錢九分二

釐

徐州

夏稅

京庫派剩折銀麥一千五十九石每石

折銀一兩

稅絲折絹三千二十五疋二丈四尺五寸二分零

農桑絲折絹二千五百三十八疋二尺六寸九分零

揚州亳州等倉小麥二萬二千四十一

石

秋糧

京庫折銀草五萬包。每包折銀三分

戶口鹽鈔銀一千二十九兩九錢二

分五釐八毫

漕運兌軍米三萬石

本州倉改兌米二萬八千石

和州

夏稅

京庫農桑絲折絹九十九疋二丈七尺

二寸六分

秋糧

京庫折銀草一萬一千包。每包折銀三

分

戶口鹽鈔銀一百九兩一分四釐

滁州倉米八千石

