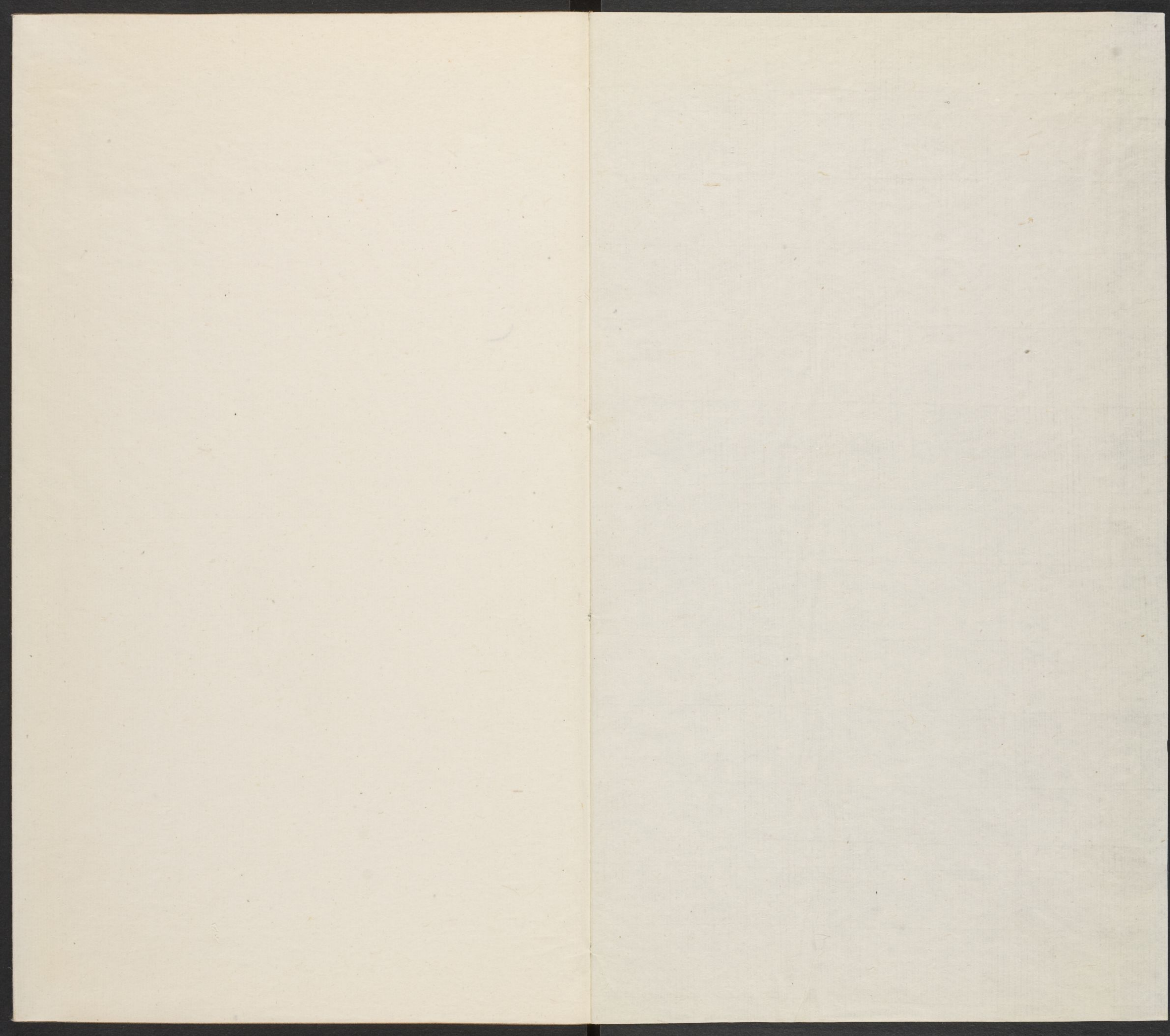


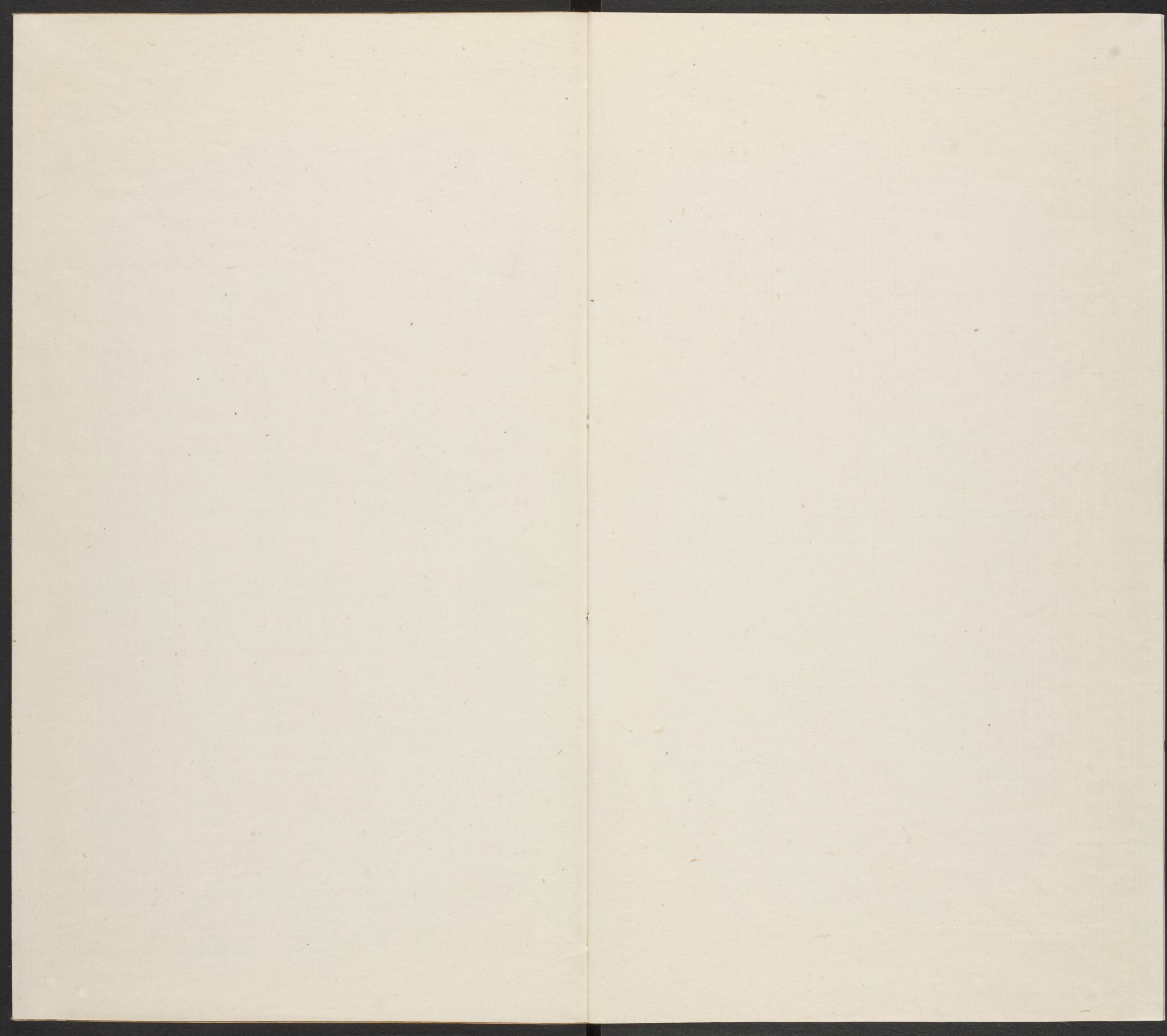
70

T 3027
5672

Harvard College Library Imaging Services <http://imaging.harvard.edu>

CM Ø	1	2	3	4	5	6	7	8	9	10	11	12	13	14	15	16	17							
Lab D50 2°	95/0/2	81/0/0	66/0/0	51/0/1	35/0/0	20/0/0	29/19/-54	55/-39/33	42/57/29	82/4/79	51/50/-13	50/-28/-29	38/14/16	66/16/18	50/-5/-22	43/-14/21	55/-9/-25	71/-32/0	62/34/60	40/9/-43	52/48/17	31/21/-21	72/-23/57	73/19/68





福建布政使司

北達京師六千里
領府八直

隸州一

哈佛大學
圖書館
藏

福建觀察使其始百

福建之名始于唐大曆中置福建觀察使其始百
粵之地秦始皇置為閩中郡者也周禮七閩荒服
掌于職方注云子孫有七種故曰七閩宋梁克家
三山志曰七者所服國數也而今謂之八閩則以
我國初洪武元年置福建布政司轄福興漳泉
延建邵汀等八府耳唐高適送鄭侍御詩謫去君
亡恨閩中我舊過大都秋鴈少只是夜猿多東路
雲山合南天瘴癘和自當逢雨露行矣慎風波皇

甫冉送韋判官詩孤棹閩中客雙旌海上軍
路人從北少嶺水向南分野鶴驚秋別林猿
忌夜聞漢家崇亞相知爾遠邀勳僧法震
送客詩不須行借問爲爾話閩中海島春
冬雨江帆來去風道由玄度宅身寄朗陵
公縱別何傷遠于今關塞通僧皎然送沈
秀才詩越客不成歌春風起綠波嶺重寒
不到海近瘴偏多野戍桃柳發人家翡翠
過翻疑此中好君問定如何杜荀鶴送客
之閩雨勻紫菊叢叢色風弄紅蕉葉葉聲
北畔是山南畔海祗堪圖畫不堪行

福州府

省下

領縣九

本漢候官縣地晉太康三年以候官爲晉安郡陳
永定元年置閩州唐開元十三年改爲福州文獻
通考云候官有福山故以爲名自無諸開國都治
依山置壘據將軍山歐冶池以爲勝晉太康四年
太守嚴高謂故城狹隘不足聚衆將移于白田渡
嫌非南向乃圖以咨郭璞璞指越王山南小阜曰
是宜城後八百年大盛其議遂決古遷城記云其
城形狀如鸞似鳳氣勢盤拏遇兵不饑遇荒不掠
逢災不染唐中和間觀察使鄭鎰脩拓其東南隅

城比起小阜南至虎節門東起康泰門稍西至宜興門東南至安定門西南至清泰門是日子城後唐天復元年閩王審知築重關于虎節門外名鎮閩臺又名龜頭門俗呼雙門又于子城外環築羅城設大門便門共十有六水門三南利涉門在今安泰橋北東南通津門俗呼青門樓東海晏門俗呼雞鳴門東北延遠門在今貢院前北永安門在懷安縣後西北安善門在西湖之傍西南清遠門卽今灣門橋初以豐樂門爲羅城與清遠門接故中間又有金斗門梁開平元年審知又築南北夾

城謂之月城南大門一累壁設懸門外便門六水門二濬河以通湖北大門二便門五南寧越門卽今南門東南美化門以設水關亦名水步門北嚴勝門舊志劉宋時有嚴勝者居此鬻米取息極薄太守以旱禱雨夢神告之必得如嚴勝者使禱守因羅致之果雨故以名門西北遺愛門舊名昇山宋政和間元絳爲郡守及去百姓思之因改今名西迎仙門卽今西門宋開寶七年刺史錢昱又築東南夾城南自合沙門西至怡山門東自行春門北至湯井門又有通仙門舡塲門是曰外城太平

興國三年錢氏納土詔盡隳之熙寧二年郡守程師孟據子城舊基脩築復增拓其西南隅紹興元年郡守程邁始發石累子城虎節安定豐樂康泰四甕門設敵樓其上旣而四門盡復舊元至正間復隳廢我朝洪武初駙馬都尉王恭命指揮李惠等重加脩治并建樓櫓周而覆之比跨越王山爲樓曰樣樓或云剏造時以此樓爲式也西東南則因外城遺址遶九仙烏石二山之麓而圍之廣袤六十里周三千三百四十九丈高二丈一尺有奇開七門其四向者俗但以東西南北目之而東

南曰水步門東北曰湯門西北曰井樓門○舊子城羅城夾城外城皆有壕起自南臺東北江岸開河口通潮北流入城其間若大橋雅俗橋義和橋仁愛橋樂游橋衆樂橋諸水蓋舊子城之壕也安秦橋通津橋去思橋清遠橋諸水蓋舊羅城之壕也美化門東西二水嚴勝遺愛二門所經之水蓋舊南北夾城之壕也通仙湯井二門所經之水及洗馬樂游二橋諸水蓋舊外城之壕也惟城北一段連山不通水源古云龍腰不可鑿卽此○府治自晉唐宋俱設于布政司國初始易今所乃宋

安撫司元萬戶府之廨署也輿地碑曰唐福州都督府儒學記常州刺史獨孤及撰○雙松亭宋慶曆中郡守蔡襄勅自篆書額○坐嘯臺熙寧中郡守程師孟築○止戈堂建炎中大將韓世忠建與待制程邁叅政孟庾破建賊飲至于此李綱書銘○萬象亭紹興十四年安撫使葉夢得勅已上俱在府治燕堂之後今屬布政司久已湮沒司後堂之比有小阜喬木數株卽嚴高上勝處左高而右卑有池一泓建後樂亭于其上今改爲嘉樹軒○西園在府治西舊通潮府治諸竇之水皆歸焉宋

時郡守每歲二月開園與民游玩至三月而止○樂園在宋提刑司內虛靜堂之北其間園館相屬宣和二年提刑俞向更新之庭之南有二亭東曰熙春西曰藏春遍植荔枝樹有樓曰荔枝樓左右雙沼植蓮其中榜曰清逸總而名之以樂園每歲開閉日月與西園同按卽今按察司治所○府西南有花巷以內通百花務亦呼梅枝巷宋李院所居陵出守漳州鄉人榮之故有使旌坊在巷口府東南有花園則宋叅知政事陳譱別館也譱以南劍州兼招捕使討平閩廣江浙群盜積功至叅相

樞府乃闢此園在今閩縣學之左○威武營在開元寺東吳置典船都尉造船于此○威武臺在城隍廟之巔宋熙寧二年郡守程師孟築子城并封其址爲之○南營古駐泊營也有驍騎坊宋時將卒自他所調集者居此今坐營司是其餘址○巡撫都察院治嵩山之麓宋王尚書祖道故宅也閩時爲五州諸侯館俗呼館前○察院治拱辰坊閩王時號新路口今呼新塔街以內通安福院塔也又名仙塔○唐李洞送福州從事詩嶺前高鳥飛雨過荔枝肥南斗看應近此人來甚稀湖浮廉使

宴珠照島僧歸幕下聞遷拜何官着茜衣宋徐經孫福州卽景詩一別居諸歲月增遙聞此景畫難能湖田種稻重收穀道路逢人半是僧城裏三山千簇寺雲間七塔萬枝燈常年六月東山上地湧寒泉漱齒冰國初林鴻賦得無諸城送浦舍人歌君不見昔時無諸城荒丘斷壠今人耕陵谷堙沉知幾代古人精靈竟何在憶昔無諸全盛時都城百雉何逶迤連營國步分秦土繪衮王章入漢儀河山巍巍那可恃躍馬屠龍今已矣列國猶傳赤帝封曲臺尚對滄江水滄江水流去不還故宮

福州府志卷之六
落日不堪看寶衣夜化空陵火弓劍秋懸古殿寒
故人西歸從此去策馬秋蕪城下路欲將塵跡問
行人落葉紛紛不知處

閩縣 附郭

晉太康三年自候官縣分而爲原豐縣隋開皇十
二年始稱閩縣五代唐長興四年閩王改爲長樂
縣宋太平興國六年復舊今縣治在府東南秀實
坊內爲淨業尼寺故基城東門外易俗里有茶山
館故閩縣尉廨也

候官縣 附郭

閩越王開國于冶及漢始平中自立爲冶縣東漢
初冶縣之分南部建安已後南部之分候官縣其
治俱在冶城當其初設于漢也其所統則今福州
興化泉漳四府之地及晉太康折而爲原豐也獨
統今古田閩清永福福安諸縣之地至隋則省而
併入閩縣唐武德六年更置于府城西北三十里
之江滸今名候官市貞元五年洪水漂沒遂移入
城先是宋太平興國六年折閩縣九鄉置懷安縣
初治芋原江北三十里咸平二年移治石碕在府
城西北二十五里 國朝洪武十二年移入城萬

曆八年併入候官縣○圖經云越王山在郡城北
半蟠城外東聯冶山閩越王無諸之所都也三山
記畧曰冶山者古冶鑄之地閩越王都于其前麓
而是山若屏扆宮殿負之故曰屏山山有天泉池
故曰泉山以閩越王都此故曰越王山其東南麓
舊爲左衙宣毅廣節諸營故又以將軍名其阜卽
曰將軍山○唐馮審毬場記畧云刺史裴次元闢
毬場于城之東偏曰左衙營其北乃連接山麓構
亭爲記稱二十奇轉石而峯巒出濬坳而池塘見
爲潭爲洞爲島爲沼窈窕深邃安可殫極其見于

歌咏者曰望京山曰觀海亭曰雙松嶺曰登山路
曰天泉池曰玩琴臺曰筋竹岩曰枇杷川曰荻蘆
岡曰桃李塢曰芳茗原曰山陰亭曰合清洞曰紅
蕉坪曰越壑橋曰獨秀峯曰篔簹坳曰八角亭曰
盤椒石曰白土谷已上爲二十篇篇各一章八句
又有漣漪亭東陽陂分路橋乾崗岑木爪亭石堤
橋海樞亭松筠陌夜合亭是謂二十九景○歐冶
池在將軍山下相傳越王鑄劍之所按吳越春秋
越王允常聘區冶子作名劍五枚允常傳數世至
無疆無疆國滅于楚乃徙居閩又數世至無諸乃

復封王或冶劍于山淬劍于池故皆以冶名但非
越王與歐冶子耳三山志云唐元和中僧惟幹濬
歐冶池得銅刀劍環數枚送武庫當時冶竈猶有
在竹林者通志云池舊周圍數里或風雨大作烟
波晦暝今多湮塞○飲馬池金雞井俱在山之南
麓乾元寺內○苔泉在山北麓今在城外一名龍
舌泉俗呼龍腰水味甘而冽○琴石以越王嘗鼓
琴于此○環峯亭宋光宗御書元薩天錫詩越王
故國四圍山雲氣猶屯虎豹關銅獸暗隨秋露泣
海鴉多背夕陽還一時人物風塵外千古英雄草

莽間日暮鷓鴣啼更急荒臺野竹雨斑斑○絕學
寮宋丞相張浚讀書其中○烏石山在郡城西南
隅唐天寶八載勅名閩山宋程師孟改名道山曾
子固記畧云程公謂其可比于道家所謂蓬萊方
丈瀛洲之山也山有三十六竒曰鄰霄臺臺有不
危亭其初創之時四面材瓦土墜工師皆稱而配
合戒曰損必勿脩脩必壞于是屹立霄漢之中後
人不悟而脩之曾不逾時而圯明僧惠顓隣霄臺
詩平臺屹峯巔去天不盈尺雲來隱巉巖雲去露
形迹長嘯觀大荒塵襟盡氷釋不知身世遠但覺

乾坤窄一勾滄溟浮萬家烟樹隔解衣恣磅礴謝
我山水癖極日送斜暉遙遙海天碧薛老峰唐
咸通中候官令薛逢與神光寺僧靈觀游此書薛
老峯三字于石五代晉開運元年雷雨大作山石
崩頽字皆倒立其年閩亡唐周朴詩薛老峯頭三
箇字須知此與石齊生真教截斷蒼苔色浮世人
儕眼始明坐禪石在東峯勁直若筍峙于盤石
微觸卽動又名降睡石宿猿洞三山志云怪石
森聳藤蘿陰翳昔有隱者畜猿于此故名唐景福
二年遷城洞隔城外湛郎中俞棄官歸隱于此中

有二十五咏宋陳襄宿猿洞詩幾年營此草堂棲
旋飾名園百卉齊曾學子真耕谷口今容摩什老
山西龍臺日午千峯出鴈塔雲生一徑迷知有嶺
猿猶在否使君高卧莫教啼明周玄詩怪石如雲
起天上枯藤蟠根垂百丈蘿深苔滑鳥不棲索莫
寒猿卧相向兩兩三三往復回銜花映水皆竒狀
清秋倒樹風澗號初日排雲雪崖壯醉客應爲巫
峽吟行人厭作巴山望洞裏愁聲誰忍聞別時對
此堪惆悵浴鴉池古記云雷震石壇成穴丈餘
泉脉湧出每夕陽時群鴉浴此元薩天錫詩天池

霹靂斧斤餘天風萬劫吹不枯白雲石面化青雨
落日海眼翻烏鳥銀河靈鵲渡夜影月窟老兔特
濡鬚太平海上錦袍客跨鶴來看浴鳳雛
頭陀巖唐頭陀安文因游南澗寺上于莽蔓中得巖石
側足而入有一穴僅可容身遂宴坐焉已而游者
絡繹而至安文書于石崖云客至不點茶相看淡
如水白雲深谷中穩坐浮生裏
華嚴巖唐嗣聖十八年有僧持華嚴經于岩下一夕雷雨大震劈
石為巨室因宴坐其間
般若臺即華嚴岩頂一
峯卓立唐李陽冰篆般若臺記刻于其上世傳與

處州新驛記縉雲城隍記麗水志歸臺銘稱四絕
□初陽頂每旦群峯尚暝日色先昇于此其西為
落景平□射鳥山舊傳何氏九仙以九日登高引
弓落鳥故名□蟠桃塢天章臺俱在山之東有石
刻三字又有天秀岩天香臺霹靂岩並列于石元
薩天錫天章臺晚酌詩高臺在層霄肩輿上絕壁
露下酒尊涼月出海門白坐拂衣上雲醉卧林下
石西風吹鬢毛南斗在肘腋題詩向天閣奎光射
瑤席明趙廸天香臺詩梵宇掩清景爐香夜沉沉
松窓寒夜月桂棟宜幽岑蓄以蘭蕙氣抱茲冰雪

福州府志勝蹟卷之十一
心又聞乃俱化靜挹徒盈襟芬芳如可卽吾當携
玉琴□清泠臺在山之南明初僧德洽結菴居焉
林鴻詩云吟秋宿絳月際曉登清泠揮手援碧蘿
騰身棲翠屏長風吹雨來不見群山青鳥度白雲
濕龍歸滄海腥真僧此巖棲觀空靜靈襟竹塢見
曝衣花臺聞演經沃以甘露言迷途醉而醒願言
割慈愛求矣投禪局□宿雲臺卽瑞雲菴也洽公
仍駐錫于此林鴻詩投簪返初服躡屐謝紛擾未
言卧丘壑庶以狎魚鳥茲臺夙所憇磴石出烟篠
况逢朋簪盍燠景共臨眺前瞻極空濶下瞰洞深

官地古雪未殘天長海山小真僧此冥棲晏坐閱
昏曉喻心青蓮淨說法天花繞願聞妙微音意泯
萬緣了豈必東林人相逢可同調□望潮峰在神
光寺後登之望見海潮故名□冲天臺舊名放鶴
臺唐觀察使崔干得青田鶴置于此忽冲天而去
□金蟒穴在宿猿洞東五代唐天成間大石穴中
有巨蟒鱗甲如黃金屈蟠六七丈閩王命運土塞
之建大殿以奉佛□道山亭在鄰霄臺東程師孟
建劉克莊道山亭詩絕頂煙開霽色新萬家臺觀
密如鱗城中楚楚銀袍子能讀會碑有幾人□盤

福州府志卷之九
陀塔在山頂不知建自何代忽一日塔門裂有一
真身在焉三山志云舊石橋上有盤陀和尚真身
塔記曰度鵲橋一名天台橋兩壁峭立中架二石
宛若橋梁神光寺之左脅也曰神光寺本南澗寺
地唐大曆中析爲金光明院七年改爲大雲會昌
院大中三年監軍孟彪剝亭池其間號南莊明年
捨爲寺又明年觀察使崔干請名于朝宣宗夜夢
神人發光殿庭遲明覽奏異之遂賜名神光內有
絳月蘭若紫雲禪窟諸勝唐大中十一年觀察使
楊發命僧鑒空剏寺及塔九層咸通九年賜號神

光之塔乾符五年黃巢入閩焚殄無遺唐歐陽衮
神光寺詩香刹懸青磴飛樓界碧空石門樓怖鴿
慈塔繞歸鴻有法將心鏡無名屬性通從來樂幽
寂尋覓未能窮周朴神光寺塔詩良匠用材爲塔
了神光寺與得高名風雲會處千尋出日月中時
八面明海水旋流倭國野天文方載福州城相輪
頂上望浮世塵裏人心應總平口南澗寺在東南
隅梁大通六年居士蘇清捨宅爲之唐乾寧二年
閩王建天王殿三年號南澗護國天王合十二菴
以爲寺唐歐陽衮南澗寺詩春寺無人亂鳥啼藤

蘿陰磴野僧迷雲藏古壁遺龍象草沒香臺抱鹿
麕松籟泠泠疑梵唄柳烟歷歷見招提爲耽寂樂
親禪侶莫怪閒行費馬蹄周朴前題萬里重山繞
福州南橫一道見溪流天邊飛鳥東西沒塵裏行
人早晚休曉日春山當大海連雲古塹對高樓那
堪望斷他鄉目只此蕭騷自白頭石像在南澗
寺上方唐歐陽詹有記黃滔詩云郭內青山寺難
論此窟竒白雲生院落流水下城池石像風雷啟
江沙鼎鼐期嶽僧來坐夏秦客會題詩岡轉泉根
滑門昇蘚級危紫微今日句黃絹昔年碑歇鶴松

低閣鳴蛩徑出籬粉垣千堵束金塔九層支啼鳥
笙簧韻開花錦繡姿清齋奔井邑玄髮剃熊羆極
浦征帆小平蕪落日遲風篁清却暑烟草綠無時
信士三公作靈蹤四絕推良遊如不宿明月擬何
之石塔寺在南澗寺之東唐貞元十五年德宗
誕節觀察使柳冕以石建塔九層賜名無垢淨光
塔五代晉天福二年王延曦重建名崇妙保聖堅
牢塔今改七層唐碑見存仁王寺在神光寺西
晉天福三年連重遇建初名道清天王院後更今
各有雨花閣橫山樓宋鄭俠詩案俯橫山跨海來

拂雲高閣爲誰開荒溪古木閒猿洞明月白沙空
釣臺曉日東峰龍夭矯秋風西峽鳳徘徊居然靜
卧江南岸天塹波濤亦壯哉○九仙山舊名干山
有何氏兄弟九人漢武帝時父爲淮南王客九人
知王必敗遂入閩居此仙去故改今名閩中記云
越王無諸九日宴集之所又名九日山山有二十
四竒其最著者曰平遠臺臺居中占勝遊者遂以
平遠臺而目其全山故前人更名野意亭以別之
三山志云野意亭有孟庾韓世忠像建炎中塑孟
朝服韓戎服○鰲頂峰峙臺東南宋狀元陳誠之

讀書于此俗稱狀元峯舊有嘉福院自山坪躡數
十級以登千峯萬井皆履寫之下其傍有玉蟬峯
與鰲頂相聯而差小又有煉丹井浴鴉池磊老岩
躍馬巖喜雨臺仙人床金積園杏壇廓然臺琴臺
青牛洞醉鄉石九日臺龍舌泉石龜池梅嶺獅子
巖集仙巖小華峰金粟臺諸勝多程師孟所命名
蔡襄九日登九仙山詩偶爾尋幽上翠微游人啼
鳥似前期花間行印露沾紙山下放衙雲滿旗艷
艷舞衣朝日近飄飄商櫓落潮時傳盃且與乘春
醉身世悠悠兩自遺朱熹寄題廓然臺詩昨遊九

日山散髮巖上石仰看天宇近俯嘆塵境窄歸來
今幾時夢想挂蒼壁聞公結茅地恍復記疇昔年
隨流水遠事與浮雲失了知廓然處初不從外得
遙矜石上翁鶴骨雙眼碧永嘯月明中秋風桂花
白元黃清老登平遠臺詩六鼇簸蕩玄圃碎三島
瀟瀟鳴失空翠海風掣斷南山雲分我滄洲半江水
臺南巖谷青岌岌竒松怪石作人立山巔恐有風
雨來林徑空濛落花濕水東劣崩結平陸積霧飛
嵐坐堪掬蓬萊迢迢幾萬里一碧天光浸寒玉吟
翁回首看不足緩步策蹇度空谷誰知咫尺山中

幽望斷殘蟬立脩竹口九仙觀在山之東宋崇寧
二年建天寧萬壽觀紹興間改爲報恩光孝觀舊
志光孝觀碑記文類織緯義不可曉中有云我有
一庄園寄在于山邊又云只有一積金寄在于山
庄今山有金積園義起于此元至正初改名九仙
觀其時陳旅有詩云力士持兵守絳宮吹笙人去
斗壇空白榆城闕秋雲上紅樹樓臺夕照中鴻寶
昔疑丹枕謬龜泉今悟土池通他年不跨芝田鶴
曾向清虛學御風國初林鴻前題仙山有樓觀虛
爽軼浮埃昔日九仙人跨鯉茲山來赤鯉去不返

仙人安在哉空餘彈碁處白石生蒼苔至今羽人
居往往聞風雷檄雨古壇瞑禮星寒殿開嘗聞至
人言內景融春臺群生若芻狗大道如嬰孩飈車
與天接豈但登蓬萊口南法雲寺在山之西五代
唐清泰五年建初名地藏通文寺宋祥符間更今
名其西爲千佛閣東南爲吸翠亭口定光多寶塔
在法雲寺之西唐黃滔記云天祐元年瑯琊王公
造爲先公司空先秦國太夫人元昆故司空薦祉
于幽陰塔之制塹地深五丈初塹及二丈時忽有
榮光起于穿中駭而視之有寶珠如拳承以金錢

璀璨奪目故有定光之名甃磚爲心構木其外俗
呼柴塔明王恭登萬歲塔詩絕頂層標出半天千
山宮宇翠微連雲飛百越滄波外鳥度千峯夕照
邊平遠臺空秋珮冷毗盧閣靜夜燈懸屠龍射鱗
今何在蔓草荒陵幾度烟口萬歲寺在塔前五代
梁開平初王審知建爲梁太祖祝釐表請賜額後
唐貞明元年春夏久不雨寺僧義收積薪自焚炬
發而雨後欲游洪州衆遮畱不聽去收截左臂與
之曰吾去不雨出此以禱可也衆因塑其像以臂
附焉按已上越王山烏石山九仙山卽郡城中三

山也郡名三山以此○其支隴曰羅山北麓有法海寺本孟司空宅初寺在城南閩徙于城西晉開運二年李仁達時唐兵壓境遂遷今所改名興福院後仍舊名傳燈錄有道閑紹攷義因義聰皆法海祖師也我朝嘉靖間廢後六十年後爲寺有放生池萬緣堂諸勝○鐘山在城中闕闡梁太守袁士俊居第時聞鐘聲因捨爲寺隋改爲鴻業寺唐上元中更名福唐大中四年始易今名傳燈錄福州大中寺有德隆海印禪師三山志云寺有定慧塔八百羅漢像木觀音像宋政和間感夢所致○

芝山在府治東開元寺後舊名靈山寺唐開元改賜今額有明皇畫像會昌汰天下寺福州存其一 是也鶴林玉露宋建炎初虜圍西京急畱守孫昭遠奉啟運宮七神御間道走揚州後遷福州安開元寺內其東卽靈山後人名開元曰芝山以別之 ○丁戊山一名嵩山在府治東南俱取中央之義唐咸通中建安福院于此閩王審知始剏木塔七層呼爲新塔今院已廢其地尚云塔崎云○玉尺山在府治西南一名閩山程大卿師孟嘗游此寺僧爲鐫光祿吟臺四字右自羅山已下合上三山

共有九山之數卽諺云三山藏三山現三山尋不見者○城中九井宋慶曆間提刑蘇舜元所鑿白臺門至虎節門有六臺門爲第一而銅其底自豐樂門至安定門有三此子城之內者也子城之外更有九井亦蘇公所鑿○長樂山在城東二里閩越時居民夢神人騎白馬至此因名白馬山後梁改閩縣名長樂更以名山居人鄭昭勇捨宅爲淨土寺唐咸通中改爲東禪淨土寺三山志云寺內有丞相張浚生祠徽宗御書紹聖十七年改爲光大藏米芾書額又有東野亭祭襄書額有比部郎

劉昭一以下詩十一首有小蘭亭宋時郡守上巳楔飲處祠部王逵有詩又有清陰亭勒太守劉瑾以下詩十首唐周朴東禪寺詩甌閩此郊外師院號東禪物得居來正人經論後賢爬槽柳塞馬蓋地月支縷鸛鵲尚巢頂惟堪舉世傳宋程師孟上巳游東禪詩出城林逕起蒼烟白馬遺蹤俗尚傳第一僧居蘭若處幾奮身醉荔枝前百年騷客來開寺三月游人作樂天更喜堂前迎太守路頭先墮碧雲鞭○補南爲寶月山以寶月寺而名寺爲唐乾符間建又爲東岳嶺有岳廟及東華宮皆僞

園時所剏也嶺以東有竹嶼前嶼後嶼俱在平田中○里許爲金雞山相傳秦時望氣者謂有金雞之瑞遂斲其勢嶺漸高曰青鵝桑溪之水出焉亦名曲水俗稱閩越王流觴處也荔枝林在桑溪之東唐宋時荔枝樹極盛故名其傍有三友墓我朝弘治間有徐吳林三人者交莫逆死而同穴合塋焉徐卽孝廉燧之曾祖也○又里許爲鳳丘山宋邑人彭耜早有文名師白玉蟾得太乙刀圭之術隱居于此與妻潘蓋珠烹煉九鼎後俱尸解詔封鶴林真人朱晦翁因書鶴林鳳丘四大字○又五

里爲東山有洞曰榴花洞唐末秦中樵者藍超遇白鹿逐之渡水入石門始極窄忽乃豁然有雞犬人家主翁謂之曰吾避秦人也留卿可也超云欲與親舊訣仍來翁與榴花一枝而出恍若夢中旦日復往遂迷所在蔡襄榴花洞詩洞裏花開無定期落紅曾見逐泉飛仙人應向青山口管却春風不與歸黃裳前題蓮社是非外洞天空色中一枝樵客夢兩腋石門風鹿徑蹤何在榴花信可通此緣當邂逅來接紫元翁○聖泉院在東山之麓唐景龍初僧懷一卜居寺西苦于遠汲忽二禽噪于

地因鑿之泉忽湧出蔡襄聖泉寺詩注云澗十餘年今者復湧俗傳泉湧則民安有唐劉軻記李邕懷道塔碑皇甫政懷一塔碑代宗書多寶塔額又有大乘愛同寺文殊般若寺寺後產金沙宋李綱詩布地金沙片片勻深沈院宇闕祇園清涼路畔前三語摩詰城中不二門千種光明瞻瑞相六根清淨為還源狻猊座上法王子稽首皈依衆所尊
○神移泉唐開元中僧守正菴居去泉頗遠一夕泉忽移于其側故名明僧惟嶽詩巖頭瀑布瀉寒烟井底澄清浸月圓性水真空同法界神從何處

更移泉○虞公菴在東山之南南史虞寄避難奔晉安是時陳寶應刺閩中得之甚喜寶應謀不軌寄上書諫之不聽遂絕人事隱于東山山麓有龍首洞宋狀元許將讀書處有清音碧岩二亭○鱔溪在大乘寺南峽有二潭下潭廣六丈深不測距上潭五里漢閩越王郢時有大鱔長三丈為民害郢之第三子曰白馬三郎者射中之鱔纏以尾三郎人馬與鱔俱死邑人立廟祀之宋紹興七年秋大雨水暴出聲聞數十里詰朝有石高廣二丈峙廟後如堵水左右注庭除無恙人以為異淳祐八

年改名善溪三山志云唐太和元年觀察使張仲
方祈禱善溪回屈聖泉寺雨卽至因題詩曰入門
池色靜登閣雨聲來團練副使李貽孫和云旌旆
憂民至風雲逐馬來判官李敬彝和云雨隨青嶂
合雲拂畫旂來內供奉侍御彭城和云雲陰隨雨
度桂馥逐風來舊有詩牌留在聖泉○鼓山在城
東三十里延袤數十里郡之鎮山也山巔有巨石
如鼓或云每風雨大作其中簌蕩有聲故名最高
爲大項峰一名劣崩峰正東可望琉球先是榛莽
不通人跡宋咸平中丁謂始披刈以登趙汝愚詩

有江月不隨流水去天風直送海濤來之句朱晦
翁因大書天風海濤四字刻之石宋陳烈丁竦沈
紳同登作鼓山銘曰鼓劣崩峰頂特窮島夷頰封
域屏閩東拱辰北歲辛亥帝司赤竦紳烈從峭陟
蹇若華搆瑤柱呵蜚霆蹇鼇脊披霄根殫日力高
者仰深必惕謹其至惟古則蔡襄登鼓山詩郡樓
瞻東方嵐光瑩人目乘舟逐早潮十里登南陸雲
深翳前路樹暗迷幽谷朝雞亂木魚晏日明金屋
靈泉注石竇清吹出篁竹飛毫劃峭壁勢力忽驚
觸捫蘿躋上峰太空延眺矚孤青浮海山長白掛

天瀑況逢肥遯人性尚自幽獨西景復向城淹留
未云足元黃鎮成登大頂峯詩另崩峯高萬丈梯
上方高與白雲齊青山盡處海門濶紅日上來天
宇低喝水無人空晏坐磨崖有客漫留題飄然欲
御長風至一笑何須過虎谿明林世壁陪龔祭酒
游鼓山絕頂作仙島鬱嵯峨乘間此日過山花迎
羽蓋谷鳥雜笙歌梵宇依林樾巖亭蔭薜蘿眼中
滄海小衣上白雲多曠野千峯暮遙空萬象羅翻
慚賓從後揮袂接星河口小頂峯在大頂峯下相
去二里許湧泉寺在小頂峯下平地有一竇泉從

竇湧出唐建中四年龍見于此因建寺以鎮之梁
開平初閩王迎神晏禪師于雪峯寺以主法席乾
化五年改爲白雲峰湧泉院中有華嚴臺妙峯閣
一多菴痴坐軒憨睡室無盡門諸構明王偁宿湧
泉寺詩翠微白雲裏逢秋思一登聳身躡雲壁飛
泉搖古藤洞豁海天際坐見萬境澄飲澗動群鹿
宴坐逢真僧邀我宿化城珠林懸古燈寥寥片月
上悄悄天籟凝因悲向城市塵髮秋相仍右寺嘉
靖間回祿今始更剏口靈源洞在湧泉寺之左岩
竇竊怪下數十級以入其地兩傍皆石壁中裂一

福州府志卷之一
三
澗受巖頭水流瀉山下相傳神晏禪師誦經于此
惡水聲喧轟而喝之水遂逆流右轉是爲喝水巖
故此澗寂然跨澗以石橋曰蹇蹇橋林世程閩中
記云候官黃太和少好導引術年三十餘棄家入
鼓山妻子求之不得唐大順初跌坐蹇蹇橋黃璞
游山偶見之問其家世則璞五世祖也璞悲泣請
還家堅不聽明日率家人往謁不復見唐翁承贊
贈璞詩有烟蘿況逼神仙窟丹灶還應許獨尋之
句蓋指此沿澗厓而東有一泉從龍口噴出勢甚
雄猛或云卽喝水岩右轉者舊有臨滄亭今廢宋

朱熹詩靈源有幽趣臨滄擅佳名我來坐久之猶
懷不盡情褰裳步翠麓危絕不可登豁然天地寬
頓覺心目明洋洋三江滙迢迢衆山橫清寒草木
瘦翠蓋亦前陳山僧好心事爲我開此亭重游見
翼然險道悉以平會方有行役邛蜀萬里程徘徊
更瞻眺斜日下雲屏元王翰靈源洞詩旭日照高
岑天風振遠林不分滄海色那識白雲心瑤樹空
香滿珠林積翠深坐來明月上何處起潮音口浴
鳳池在大頂峯之南唐末有樵者見五色雀群浴
于此故名曰石門岩在鳳池之南巨石槎枒峙立

若門內有應真臺祖師巖其露松白猿峽香爐峯
鉢盂峯元公亭望州亭忘歸石羅漢泉諸勝口海
音洞在鳳池之右歷數峯始達洞口可布四席其
中深不可測相傳有羽流居此時聞海濤之音以
爲通于海云口白雲洞在海音洞下由黃坑而登
磴級斬然如升梯歷三天門天門者兩石對峙倒
履而穿其罅下二門稍寬最上爲一天門僅容側
肩自此又歷石磴七百二十級至一坪又百武始
至洞懸崖劃開版屋數楹溜水懸注名吼雷湫有
潭名印月潭○由鼓山折而南爲君山上有崑崙

石室下臨潭曰馬面其東爲牯山有石上廣下銳
若仙芝焉又有三生石九眼泉凡十八景又東有
鳳洋山兩峯對峙其名龍門仙人王進才于此上
昇有仙亭遺跡石床棋枰几案猶存龍溪之水出
焉南遶盤石山縈迴三十六灣北注于江磐石者
山巔有三石高數十尋又一石壘其上天欲雨則
雲出○鳳山在城東南二十里爲石鼓之支隴其
形如鳳皇展翅亦名黃山其上多礪石下有井曰
飲井明鄭善夫別墅相近有歲晚入黃山治田詩
幽棲已傍鳳山遠長日看雲意獨深漾漾江濤喧

永夜冥冥蘿月散青林田園春近存生事鷓鴣天
高寄遠心避地休歌飯牛曲驚風落木歲方陰○
平山在凰山之東宋少帝航海時駐兵于此劉平
其山故名是時丞相陳宜中手書平山福地四大
字明林瀚平山懷古詩翠輦金輿載恨游豈緣南
越覓丹丘鐘聲落日孤村寺海色西風萬里舟王
氣銷沉天地老胡塵漠漠古今愁傷心最是濂江
水還繞行宮山下流孫林炫和二云聚景湖山作意
游誰知閩海有平丘百年廟社三春夢萬里風濤
一葉舟落日鼓鼙寒不起中原草木慘多愁至今

遺恨江心水石激潮聲夜夜流○其南爲甘泉山
山皆石有泉湧出不盈不涸色白而味甘故名瀚
之祖墳在焉自瀚至烜尚書凡五世咸肇于此○
城門山在甘泉山後以形似得名山中有飛來石
大可數丈高三丈餘離地二三寸有數小石如鴨
郊支其下默而推之則動或預語往推雖數十人
共力不動也其西有龍觀井極旱不涸或竭而取
之旋即復盈南有虹橋爲真隱院宋吳干詩無心
終日看雲飛空梵猶如鳥跡遺欲問堂中常住相
黃花翠竹幾人知右今院廢爲公館濱于西峽江

□先是朱晦翁與鄭湜善以避僞學主湜家卽此山下湜居屋後有石橫跨澗上名自成橋有晦翁題刻湜南渡時丞相兄弟子姪前後七人皆登政府故有七丞相之稱○瑞迹嶺在甘泉山東唐大中六年有邵環者嘗游山中忽聞異香而白光燦然隨踪跡之見有銀色化爲佛像隱枯木中光亦不散頃之乃現巨跡于磐石後人摸而鑿之咸通六年因建寺○又東爲邵崎爲翁崎有山曰大翁明林鴻翁石山房詩玉礪隨處深蘿衣謝時早幽棲同鹿門勝地卽蓬島緬懷京國游却戀雲山好

何日賦歸來相期拾瑤草○西峽江在城東南四十里受永福印溪之水流十餘里與東峽江合兩山夾峽上納諸水下吞潮汐澗可數里其深叵測中流有石如砥柱名浮焦石下有潭龍潛其中又十里爲馬頭江江中有巨石形如馬潮平則漫潮退則現納南北衆流以入于海○羅星山在馬江北岸登之百里諸山皆在其左右晉嚴高將遷城作圖以咨郭璞璞指馬江以水瀉爲病及更圖見此山遂定議相傳宋時有柳七娘者嶺南人从夫謫戍來閩夫亡因竭其貲產造塔七層閩中文運

福州府志卷之十一
由是益興歲久而毀今始更造○大象山去羅星
五里嵬峩廣大爲城南巨障有峯曰銀峯其支曰
西峽曰文殊皆臨江○江南有白田山屬欽仁里
卽巖高欲徙郡治處其山產蕉可織爲布有坑曰
蕉坑溪曰蕉溪○琅琦山屬紹惠里有蓮花嶼登
之可觀日出有龍井亢旱不涸○九龍山屬至德
里九峯挿天狀若龍騰有嶺曰狂牛嶺其下有潭
通馬江國朝成化間鄉人車水溉田去水數尺見
內有大書毘濟潭三字○雲門山屬嘉登里有雲
門寺多松竹泉石宋孝宗書妙善菴額更彌陀岩

獅子石楞伽室吸江亭皆其勝也○浮峯山屬光
俗里海潮盈則山浮故名里中有方山寺陳天嘉
中建又有唐賈島章敬寺碑銘明王恭浮峯歌海
門迢遞江水東江心絕巘青芙蓉橫空積靄幾千
丈綠蘿嫋嫋花濛濛深沈玉鏡浮仙島黛色蒼蒼
不堪掃芳草磯頭望欲深夕陽渡口看還好翠壁
江泉高際天閒雲古木相連延嵐煙瀑雨猿聲裏
僧舍人家鳥道邊仙舟江上何瀟洒此地那能駐
君馬思爾青雲得志時莫忘幽期綠蘿下○與琅
琦相次者爲王埔山山下有海雷石石爲海濤穿

神州府志卷之十一
九
蝕成竅風至則有聲激蕩如雷○又爲福斗山在
五虎門外明林良箴詩載酒入江色應尋福斗游
委蛇山翠晚洶湧海濤秋嶼合雙鰲近門深五虎
浮風恬鯨練淨月出蚌珠流○又爲玉壺山山上
有三台石相傳自武夷飛來者濱江有上洞下洞
大江之支港也地名營前○與洞江相接者有浩
溪從溪涉上有半練又上有石梁水簾瀆注其中
有白氣如虹隨人叫呼而出聲止亦滅自此而上
峭壁夾天其西有龍門水注下可二十丈廣殺十
之六是爲第三龍潭而無徑可上就東石壁之橫

縫緣竹根躡入可二百餘步至第二龍潭兩壁愈
高幾及千尺瀑正向西日光射之白練如帶飛下
可四五十丈下注潭口可二丈深不可測潭前舊
有石屏龍怒而碎之自此兩壁直上如削曲折不
下二里並無一線掛足欲上第一潭而不可得○
衡山在縣南合浦里元和郡國志云閩海有衡山
一名霍山形如鐘甬三山志云衡山院唐景福二
年置○八仙岩在縣南合比里又沒蓬蒿明萬曆
間里人大理寺丞董應舉始開得之其洞穴玲瓏
明暗相受旁通曲轉高下輔承去仙岩左三百步

得洞十餘置青芝寺其上以洞爲門紆曲千餘步
下爲半湫四曲至藤阿又四曲至受人岩有門焉
一立一蹲巧以相遜名宛宛門折而入爲翠簾洞
廣丈餘深倍之高九尺南爲金剛石金剛東三曲
爲星窠星窠北爲懸石洞二石懸于兩岩之間若
造物戲爲之歷數級五轉而至石窠大可一室群
岩四立規中天鏡傍有石半覆半垂石窠轉而上
允五曲又名十曲洞乃至寺寺前見石窠前岩宛
猿公也寺左有獅子岩三石夾立如永巷轉折可
三十丈上有三魚石寺左百餘步有古蝙蝠洞洞

穴相連凡二十餘可藏三百人又左越山支者四
有虎館甚奇又有十餘洞其他藏于榛莽者不可
勝數右自大象而下俱在城南六七十里以至百
里遠近○玉枕山在峽江南其巔爲枕峯有嘯霞
洞秋塢紫屏上冷泉青田坂諸勝宋建隆元年剏
枕峯寺候潮者稍憇于此宋劉克莊游枕峯寺詩
石磴招提古松蘿暝不分排雲雙樹轉隔水一鐘
聞林影迎殘雨山光倚夕曛醉來歸路遠秋思正
紛紛王十朋飯枕峯寺門外峯如枕宜眠清淨身
禪僧自向壁誰是枕峯人○越枕峯十里許爲金

福州府志卷之十一
十
鰲峯五代時南唐徐知誥遣二弟知證知詳率師入閩秋毫無犯閩人德之晉開運二年爲立祠後徙潢溪我

成祖文皇帝北征弗豫聞二神名亟召其里人曾甲者趨闕降箕稱旨勅有司重建廟峯下御製碑文豎于廟左益以七言古風一首其詩云天產英靈爲世傑出入幽明猶一頌生著勛勞保甌越沒爲明神崇偉烈茫茫海甸倚芑樾雨暘寒燠調以燮冬無凌競夏無暍冷氣殄陽靡颺颺十稔高黍歲穰桀驅掃不祥走妖蠶晨鐘暮鼓樂髻髦卓彼

鰲峯峻且截蜿蜒迴抱天造設春蘭薦芳秋菊飴寒泉白石漱清潔神之游兮羽葆翳飛雲翩翩導幢節歛來忽往靈僊僊呼吸響應速以偈濟利溥溥無時歇四時報享繁獻醮衛朕之力疇與埒維天銘心與刻骨思恩著德立堅碣垂示萬古昭日月○白鹿峯與鰲峯相近左有雷鼓潭龍潛其中亦名烏龍潭唐元和中僧道洪自晉江來住此山時有白鹿聽經馴擾左右故名○入山十餘里有溪曰榕溪橋跨其上曰綠榕橋達于義谿大田驛設焉有榮繡坊宋陳愷典鄉郡制詞有榮哉此行

何殊畫繡之語故以名之俗呼大義坊口○常思嶺在義谿南二十里高數百仞袤三里許又名相思嶺右爲縣東南盡處出頌春門也故宋王珪贈元絳出守福州詩有頌春莫向相思嶺之句○其出城南寧越門者五里有橫山獨山俱在平地又里許有南臺山崇阜屹立俯瞰大江臺上可坐千百餘人舊記漢越王餘善于此釣得白龍以爲瑞遂于所坐處築爲壇名釣龍臺後人呼爲越王臺宋米芾書全閩第一江山趙汝愚隸古南臺皆刻石上唐韓偓登釣龍臺詩無那愁腸日九迴強抒

懷抱立高臺中華地向城邊盡外國雲從島上來四序有花長見雨一冬無雪却聞雷離宮紫氣生冠冕試望扶桑病眼開元雅琥釣臺詩自古甌閩國富雄南琛不與職方通江流禹畫縱橫外山入秦封蒼莽中逐鹿師還神器定屠龍人去釣臺空海門最是潮頭急何處繁華是故宮○三山志云釣臺頂有達觀亭蔡襄詩峭峻釣龍石飛亭壓其端擴徹四無際因之名達觀攀雲躋大庭仙路何紆盤秋明澄遠綠曉霽凝新寒城郭烟火稠水陸漁樵安偶暇按民俗適游心意歡鳴絃俯清流對

酒環蒼山重拂衣襟淨從帶夕嵐還○有碧光亭
宋程之邵詩寺壓高臺最上頭一亭新就得清游
天連遠岫交相碧池枕長江分外幽煙際晴光渾
不斷望中詩思浩難收公餘幸有賓朋樂聊記狂
盃索唱酬時幕屬縣官皆廢和之○鎮閩王廟在
釣龍臺西漢無諸受高帝冊封于此後遂立廟左
右二神王之牙將也自唐迄宋屢著靈應宋提刑
俞向記云宣和二年浙寇竊發連陷數郡向自建
康領兵南下忽有黃蜂蔽江尾舟後居民知爲神
助境內獲安乃爲新其祠宇建楹之日有青紅二

小蛇蜿蜒香几間向臨祭前一夕夢青色神人來
謝及至廟青蛇忽現左神之前而神容色一如所
夢明謝肅謁閩王廟詩釣龍臺臨江水隅上有亭
宇祠無諸閩土稱王因禹後漢朝封國在秦餘潮
喧鼓角來滄海雲拂旌旗擁碧虛自古神明歸正
直雙蛇出沒定何如○新市堤在釣臺傍江濱唐
翁承贊冊封閩王還朝于新豐市堤餞別詩登庸
樓上方停樂新市堤邊又舉盃正是離情傷遠別
忽聞台肯許重來此時暫與交親好今日還將簡
冊回爭得長房猶在世縮教地近釣龍臺○臺江

源出建邵汀三溪水至洪塘岐爲二北行者經釣龍臺爲白龍江過鼓山下與南行者合流入于馬頭江明陳亮泛臺江詩千古臺江勝三英上客游醉乘閩海月如泛洞庭秋木落山逾靜天寒水急流高樓凌浩渺長嘯振林丘萬壽橋跨臺江上度橋以南有山曰天寧爲省人目近案故取天寧之義舊有寺寺內有松風堂宋忠定公綱州嘗寓焉又有海月來薰二亭今俱以于鹽倉○天寧之西爲黃柏嶺爲白泉院唐左員外郎陳守約宅墓在焉俗稱江南陳者其東爲藤山以山形一起

一伏如瓜引藤故名山多梅樹由此而南聯湖山十餘里遍地皆梅當花盛開時一望如瓊瑤世界好事者多往游之○又十里爲高蓋山厲伯韶博山經云唐開元間有女真自縊徐水仙第三女過此見其地有苦參採而洗之皆成甘草後于山之絕頂上昇今名徐女峯山有仙壇壇左有仙井相傳嘗有牛墜井中牧童走告其家比其家人至則牛已出井上又有青龍池一名天池有洞曰蘆灣深不可測有溪曰桃溪元時有陳億翁者種桃數百每花時恒眠食其中化謝乃去○高蓋之麓有

石室山俗名北園唐觀察使王逢子孫世居此○
方山與高蓋隔江相直閩藩南望端方如几出城
望之則若五虎又名五虎山山多柑橘樹唐天寶
中賜名甘果山陸羽茶經福州方山產茶即此閩
都記云山高數千仞跨閩候二縣界有田數百畝
四面若城郭然中有天柱峯靈壁岩最為奇特朱
晦翁手書怡山良石神仙所居八大字上有石壇
石床石碁局皆方外之遺跡也宋太守王達詩衆
狀皆窮險茲形獨擅方坦夷中砥礪端正外青蒼
上帝圍碁局炎君避暑床回看太行路更近利名

場明黃濟過方山舊曾居詩曾逐孤舟背遠村清溪
一去不知源于今莫辨秦人處野鳥潭花即故園
○方山之支為塔林為紫臺俱在山之東塔林者
平地中突起一山其巔建有石塔地名尚幹里人
林津龍宋時積官至尚書幹故名○紫臺以唐末
有紫薇公隱此宋陳民先詩碧落已驂丹鳳去紅
塵空望紫薇來地名扈嶼明鄭善夫扈嶼沿溪訪
陳職方詩扈嶼逶迤連紫臺瀨江曲曲罷喧歷漁
人釣艇沿溪泊野老柴門傍水開樹底巧通伸蔚
宅玄中似媿子雲才南游兼得酬佳節黃菊青山

共舉盃○其一支趨而西者爲芒山爲仙崎或名
陰崎與陽崎對峙元處士鄭潛所置義渡處也國
初吳海有記○螺洲在方山下晉干寶搜神記云
閩人謝端得一大螺如斗畜之家端每從外歸盤
餐必具因密伺乃一妹問之曰我天漢素女帝以
君有篤行遣爲君具食今去畱殼與君端乃以其
殼居糧而米常滿○淘江在塔林山下又自此至
大義總名瀨江明周玄淘江詩千章喬木森螺渚
百頃澄流帶越城到邑潮連滄海色環洲山峙此
江清鑑湖自是同流賞文彩那因獨擅名漁浪細

吹銀綺合鷗波纔動翠綃橫盈盈楊柳牽絲斷泛
泛芙蓉夾鏡生解道玄暉遺雅韻却令太白擅佳
聲孤雲澹影秋逾靜碎月搖光夕向明鋪盡客愁
何處望逋翁樓上有餘情○瓜山聯于方山之西
有三巒如瓜故名宋潘柄與其兄植居之皆从朱
晦翁學時稱瓜山先生○山之支有潭曰烏岡嶺
曰大步其麓有精嚴寺舊號潯湖塔院南望古靈
席帽諸峯方山鴈湖在其左右有指栢堂妙觀亭
獨露菴盤陀石金剛窟諸勝宋元符中楊拙爲記
○古靈山一名大帽山在瓜山之西山腰有石室

名天乙岩深邃可容百人岩西南隅有甘泉湧于石上石傍多生藍草宋龍圖學士陳襄述古世居其地襄以王安石呂惠卿顓政疏論斥之學者稱爲古靈先生明鄭定古靈山詩太乙岩頭發長嘯雲散天高秋杳杳石室涼生六月寒海天望斷三山曉山中有安德泉懸崖千尺如匡廬瀑布又有碧玉潭落鏡橋後灣渡月山崖贊公房小天台蟠龍石逗雲亭諸勝明林誌古靈十境詩今錄其一云清溪源發古靈山小渡縈洄出後灣竹徑暗通流水入柴門常對落花關清時病涉居人少白日

空橫野艇閒記得舊游曾買棹一篙春雨逐鷗還右自方山而下俱在城西南五六十里○其出城西迎仙門外有西湖晉太守嚴高旣廣治城乃于西北城外鑿東西二湖周迴各二十里引東北諸山溪水注于東湖引西北諸山溪水注于西湖二湖與海潮汐通唐貞元十一年觀察刺史王翊又于城西南五里鑿爲南湖廣二百四十步接西湖之水灌于東南至王審知于子城外環築羅城及南北夾城湖漸湮塞其子延政因築臺爲水晶宮周迴十餘里每携後庭游宴由子城複道跨羅城

而下鹿頂門數十武可至引湖水入宮為浴馬之所故障其流為清水堰宋慶曆間東湖漸淤嘉祐二年郡守蔡襄從樂游橋開沿城外抵湯門琴亭湖心至北嶺下去思橋北出河尾船塢散入港北小浦中後乃觀競渡于西湖其為詩云山前雨氣曉纔收水際嵐光翠欲流盡日旌旗停曲岸隔潭鉦鼓競飛舟浮來烟島紛相就引出沙禽好自游歸騎不愁山月暝萬枝燈燭度花樓○孤山在湖中央舊有開化寺廢今改為湖心亭明山人傳汝舟擬築宛在堂于此仍招高濂偕隱蓋高傳二子

筆研交也後竟不果明王恭湖山圖歌大夢積飛翠朝夕侵我廬嚴高湖上水色映靈臺虛越王城裏三山峭散帙鳴琴亦高妙半榻閒雲鶴夢清一簾初日藤花笑顧予性癖愛清暉終日相過盡醉歸幾度離家彈別調何時恩許卸朝衣黃花九日高樓酒無那明朝又分手座中應感去年人馬上空攀未霜柳酌酒看出興暫同君家兄弟氣如虹萍踪自愧無南北聊寄相思水墨中□任以庚申四月望日社集西湖泛舟共用七言古風分得八霽詩云楊柳津頭木蘭榭笳鼓齊鳴隨風逝經旬

雨潦飽新流首夏清和暢初霽有客居停歎蓬梗
主人饌席調蘭桂東湖西湖雄越疆此地粗疎無
點綴繁華自昔聞偏安風景于今尚迢遞孤與中
央有殿基高城北去連山勢芙蓉翠黛闢鮮粧水
面峯頭稱並蒂試聽滄浪歌濯纓共醉鞦韆唱連
袂何處王孫歸不歸斜陽芳草柴荆閉夜來寧湏
秉燭游月出餘懽爲可繼時沈仲含李子述二客
皆自越中至云○澄瀾閣在湖北岍明嶺南黎民
表書本宋西湖樓舊基按察使徐中行易以今名
亦本諸趙忠定汝愚云汎西湖者憩飲于此其背

爲荷亭周廻圍塘遍植菡萏蓋湖水所滙入也○
前類衢路爲大夢山周廻二里多奇石上鐫廉山
二字其下有方池明學士豐熙鐫墨池二字又西
南有平章池元陳有定別業也舊名西陂明郭波
同客西陂泛舟詩古池六月官城西霖雨旣過水
拍堤雲光十里浸樓閣烟波一望涵玻璃主人好
事非一日吾輩亦豈偶然集抱琴盪漿村醪香授
衣開篋香風襲落日蘭舟未擬回中流簫鼓隔山
隈瀕史月出東山頂潭面荷花相映開○出西陂
稍折而南曰西教場臨河卽外城壕也高峯橋跨

之其傍有陸庄園宋陸蘊與弟藻之別業明王儼
過西郊陸氏山池作淡淡牽銀藻娟娟種玉蓮誰
開照膽鏡中有洗心泉萍散山流影雲開片墜天
願隨鷗鷺侶薄暮宿雲烟○又南爲怡山俗名西
禪山六朝梁王霸自齊渡江入閩居此鑿井有白
龜吐泉煉藥爲黃金歲饑則鬻煉金市米以濟貧
者後蟬蛻于皂笊樹下唐貞元中觀察使李若初
印其宅建冲虛宮祀之咸通八年觀察使李景溫
于宮西建西禪寺古名城山寺壓其上又名信首
瀉山大安禪師曾居之周朴詩云王君上昇處信

首古居前皂笊郎湏朽白龜應亦全雲間猶一日
塵裡已千年碧色壇如黛時人誰可仙○宋時有
住持暹開堂說法郡守曾子固甚器重之黃魯直
爲其作語錄序頃楚別山續乘上人居之不久遷
化云○西湖之西爲鳳皇山有香岩寺建亭路側
曰鳳皇亭又西爲清泉山有宋儒林文昭之竒墓
清泉之支曰高安山有嶺曰祭酒嶺五代閩時光
州人湛溫者事王延翰官御史大夫國子祭酒時
王延稟鎮建州與翰有恠遣使來覘翰命溫出餞
且鵠之溫歎曰唇亡則齒寒吾寧以一身免萬人

肝腦塗地乃引卮獨酌死塋嶺下故名○又西爲
洪山橋水自芋原上分支來由桐口萬安經此橋
以達西禪浦遶城西南入臺江與洪塘江合○洪
塘之山皆洪山也其曰瓦埕東岐妙峯佛樓皆濱
于江有小金山者在江中形家言以爲印浮水面
然○妙峯有寺松石幽邃可以眺遠宋元符間中
書舍人材適謫書於此中甲科直龍圖閣學士有
妙峯集四十卷適字述中福清人明林炫登妙峯
詩天邊有客曾騎鳳海畔何人是對龍之詠○妙
峯佛樓之間爲予石倉園清池里許環以山谷峻

壁喬柯泉澗交注考槃其中足以忘世篇什紀游
多不具錄○洪江源由石岳在芋原驛前二百步
相傳此石歲有增長後因火乃止江次有閩越亭
以閩越王游憇之地舊記云閩越亭爲雷所霹飛
入水中朱熹石岳江行詩二首春日江中注我行
遡其波揚帆指西溼兩岸青山多青山自透迤飛
石空峩峩綠樹生其間幽鳥鳴相和牽篷聘遐眺
擊楫成浩歌獨語無人晤茲懷竟如何又停驂石
岳館解纜清江濱中流棹歌發天風水生鱗名都
固多才我來友其仁茲焉同舟濟詎止胡越親相

期豈今夕歲晚無緇磷○崑江之上稍折而東爲靈光山有橋曰靈光橋卽桐口橋也桐溪之水出焉又東爲大嘉山宋丞相李綱卒葬于此後唐神晏祖師塔基也今呼李公山○又東爲通谷山一名桃源洞有笏石竒峯仙冠石紫岩亭高潔臺一線天六華岩諸勝宋翰林潘昉廷堅讀書于此有桃源井亢旱不竭圖讖云桃源井半將軍石畔義殊難曉○又稱南爲文山宋隱士鄭育居之太守黃裳數造訪焉因砌石爲路榜曰文山文山有小浦繚繞而納潮汐江口萬安橋跨之○益折而東

南爲群鹿山有泉曰鹿乳泉爲梅亭山鄭善夫墓在焉又爲保福山有唐安寺陳天嘉二年建國初更名隆壽保福禪院由保福而道周有亭有舖以達于城西爲軒蓋所必由之路蓋自三山驛以抵芋原云○芋原而西爲沙溪爲葛岐爲靈峯其山皆濱于江江澣有洲曰苾蔗洲馬仙宮在焉馬仙者大羅氏仙女也鄉人多祀之○又西爲五竒山山有五石秀聳相並有仙居之唐元和中建有鎮國寺今廢又西爲玉几山吳越錢氏建有永隆寺亦廢浸遠爲雪峯山○雪峯去城二百里舊名象

骨峯高四十里蟠據四縣未冬或雪盛夏無暑唐
真覺大師義存得法于德山還閩居芙蓉山石室
其徒既盛于是里人謝傲輩結菴于涼暎臺迎師
來住未幾學徒雲集至無所容里人藍文卿盡捨
其居宅五百間爲寺又捨田七千餘畝是時爲唐
咸通乾符之間及王氏入閩召問師象骨山有何
異師曰山頂暑月猶有積雪王曰可名雪峯傳燈
錄有禪師曰象敦曰妙湛曰大智曰宗演曰隆曰
慧忠曰蘊聞曰慧空皆振錫于茲口鳳皇岡烏石
嶺俱在山巔一壑澄泓廣二三丈水纔數寸進退

深淺與潮候無差名應潮泉又名海眼口醮月池
傍有古杉二株一爲真覺大師手植直上參天一
爲閩王手植樛而逮地口乘雲臺昔希運禪師與
一僧同登轉盼之間其僧忽騰雲而去故名口枯
木菴爲一巨木外嵌內枵真覺大師嘗趺坐于此
至今枝幹雖盡而本根不朽峩然若小臺木紋膩
而中空根猶植地龕內有唐天祐乙丑造菴題刻
又有雍熙四年知郡事何允昭刻而題稱太宗廟
號當爲後人補書口留香堂嘗有僧敗絮百結臭
穢不可近僧衆逐之獨隣榻僧相留送去數里謂

荷君意勤適留香相浣比還所坐處異香襲人經
時不歇口難提塔乃大師生時預造全塔皆石四
周琢作卵形者無數仍自製銘又有無字碑三木
毬皆師所造見存明王恭雪峰歌送雲上人云七
閩山多如蜀川千崖萬壑疑登天六華峯高雪作
頂五月夜半聞寒蟬芙蓉石窄人飛過蓮宇經臺
尚經火無字碑橫任鹿眠磨香石冷從猿卧憶昨
法園初布金三千緇錫繞叢林經行龍象諸天影
禪寂蛟鼉萬籟音杉枝青青低覆地木人也悟西
來意五百年光轉眼休重見真僧出凡世鐔津法

侶解楞伽却下九峯登六華枯木菴前掛如意留
香堂上搭袈裟揭來下界相逢處幸接微言沃其
露鑿齒由來識道安遠公自是竒玄度法舟今去
幾時逢塵世空瞻象骨峯歸見住山相問訊西江
一派是禪宗○雙髻峯與雪峰相連小箬溪之水
出焉其上有鰲峯嶺下有溫泉因爲湯泉院唐大
中時有僧曰師復者初與林藜同業儒赴舉至楊
子渡口師復忽起出塵之想因賦詩有君自成龍
我成道之句因浩然而歸卜築于此冷齋夜話云
福州僧可遵溫泉詩有直待衆生塵垢盡我方清

冷混常流之句蘇子瞻深贊賞之三山志云山形險峻岩谷幽遠四面危巒繞繚回抱蓋水西之勝處也紹興間張丞相浚後先帥福州游此富樞密直柔亦以居福州日久愛之子孫以其遺意請為功德院有四悅堂後人像讚萊師復及周朴以其同游且同趣也又有山堂堂前一峯秀拔下臨小溪宛如臨安靈隱寺前飛來峯之狀宋李綱溫泉院詩温冷泉源各自流天教施浴雪峯陬衆生塵垢何時盡日日人間幾度秋又玉池金屋浴蘭芳千古華清第一湯何似此泉澆病叟不妨更入荔

枝鄉○又西南曰梅埔山下有鐘潭舊志云潭水有鐘莫知年代唐貞元中僧惟亮欲取之見蛟龍出遂不敢近其木多梅梅溪之水出焉又有大箬安仁諸溪其地多界于閩清古田二縣○雪峯之下有大目溪缺橋跨之有小目溪鴻山之水出焉又有蒙溪溪口有橋去白沙驛五里潮水至此而止故予有潮聲待白沙之句○白沙而下為葉洋為陳湖為白石灘陳塘溪之水出焉巨石欽岑江流迅急上有神祠樹木蒼鬱蒙溪葉洋之間對峙有山曰唐舉其上有圓峯閣聳秀而圓山趾有潭

深黝碧色又下爲小目溪爲竹崎所爲黃石溪皆
石岳之上流也○岳江之水逕候官市卽古候官
縣治所唐武德初置者遺民屢居里社尚存有石
塔臨于江滸其山名龍臺與赤塘山並峙○岳江
又南逕古靈廟前廟爲福頂山神神之姓名無考
唐天祐已來數著靈異邑人多祠之又其下始稱
洪江亦名西江林鴻泛舟西江詩積水可利涉方
舟况同乘悠然西江上遂望雲中僧出浦見落日
前崖陰始凝秋風俄颯沓海雨隨奔騰稍移遼沙
河又見夕影澄擁棹向危壁推蓬見古藤枕簟信

水宿躋攀候叢興茲游意已愜况也多良朋○洪
塘之東爲橋園洲蓋江中洲也西爲旗山隔江諸
峯演漾歌側如旗故名與鼓山東西對峙郭璞遷
州記云右旗左鼓全閩二絕卽此山逶迤數里高
數百仞其上有勾漏洞仙人石諸勝西北臨大江
東南小溪繞其前峴山之水出焉名峴江峴山下
有南北二嶼北嶼卽旗峯之麓南嶼有鑪峯有合
山橋有石松寺寺建于宋大中祥符三年初名靈
鳳紹興十年僧天石于石上種松因易今名舊有
詩云偃蓋覆岩石歲寒傲霜雪深根蟠茯苓千古

飽風月刻于石上○象山在旗山之西蹲伏如象故名山頂外抱中夷有泉出焉其傍曰蘇岐濱于浯江亦名黃岸江○白鶴山在旗山南一名仙宗山舊志云其山多松縈紆十數里白鶴巢其頂澗流淙淙有聲每與鶴鳴相應有歷峯亭洗鉢池曇花磴樞松關金雞岩卓錫泉垂蘿徑諸景五代唐同光二年建仙宗院傳燈錄有行瑫仁慧契符清法守玘皆仙宗禪師也○南嶼之外有花嶼周圍者六橋曰合潮玉浦鄭與溫陽後山王坵皆擅花木之勝其山名嶼頭山宋林安宅居此山下俗呼

上街又有月嶼董嶼月嶼者形如初月故名輿地志云候官南有月嶼產沙蛤疑卽此董嶼以有董姓者居之俗呼花園董嶼○環嶼之上爲赤塘山五代梁國公張睦之墓在焉睦固始人唐季仕閩筦權務斂不加暴閩人德之爲立社于城中金華境○赤塘之西爲石門山兩岬壁立中貫清溪望之如門故名石門有峽大江泛漲衝決不常數爲田廬之患萬曆十八年候官令周兆聖力主塞之孝廉徐燭作銘曰惟茲石門卑濕之原衆流來奔建旣而瀉豈惟害稼溺民廬舍潰以江河傷民寔

多瓠子興歌幾千百載巨浸爲害民則何賴惟我
周侯爰咨爰謀障茲奔流奔流既止民用以喜伊
誰經始安厥室家以桑以麻甌婁滿車昔也魚鱉
今也樂業維侯之烈侯烈無疆河水湯湯萬民俱
長○石門之下有小阜曰超山元大定初建有超
山寺頗雄麗其下爲十四門橋以灑水有十四道
故名又西爲龍潭山溪源之水出焉祠廟甚靈雲
雨將興以此爲候蓋蛟龍之窟宅也明林世璧詩
褰裳涉亂流錦石混沙稠一徑松陰合孤村廟貌
幽溪聲晴帶雨月色晚當樓彷彿聞笙鶴宵來度

十洲○洪塘之南爲岩洲爲鳳岡俱濱江江水所
環遶處爲阜與村凡三十六而鳳皇岡最著岡頭
起城南三十里尾起城西二十里民居遍植荔枝
閩中荔枝譜云郡之附郭獨鳳岡一村種類甚夥
不下數百萬株大者十圍高二十丈名曰天柱皆
五代時所植至今蕃盛宋儒劉公彝世居之地名
劉宅鳳岡而下爲吳嶼相傳有吳父隱此與石姥
嶼相對吳山人洪國初處士海之孫也抗志不仕
雅通禪學時論高之○又西爲台嶼四面皆平田
中建三阜如三台故名或曰柯嶼又名承嶼左高

蓋右鳳灣金雞嶂其後陽崎峙其前陽岐之水別
爲小浦透迤環抱于三阜間宋咸淳末建州司戶
陳嘉言築室于中阜隱焉嘉言值元革命耻不仕
積書至數萬卷人稱書隱先生○陽崎山一名龍
安山宋釋褐狀元林垵居之大江至此與澤苗江
合經西峽以入海○澤苗江源出永福縣當入江
處厥流迅急壅而成洲凡二十里多產芹菜因名
芹洲又以四面皆水號曰瀛洲○港口之山界于
永福者龍湖也山脚有湖甚廣神龍居之故名俗
稱土牛音訛耳其下有湯泉四時不竭宋陳譚墓

在龍湖村譚孔碩之子也長治兵謀而能斷嘗知
南劍州福建招捕使節制三路每出戰賊皆膽落
所向輒克夫人林氏亦忠義有智計能相其君子
云○出城北嚴勝門外有遺愛橋宋郡守元絳數
游昇山郡人因其去之日易北門爲遺愛橋名因
之○里許爲銅盤山唐同光四年建有太平地藏
院今里亦名太平有唐代王搏墓搏與崔胤並相
爲胤所忌誣搏貶珠厓郡叅軍客死喪還茲山葬
焉○北園在遺愛橋之東延亘數十畝有曲池達
于西湖其上數里越聖坑螺峯爲杜塢嶺連巨峻

拔迴視西湖如瀑布之在地○杜塢之西爲拜郊
山閩粵王燔柴處也其上有壇址○昇山在城北
十五里寰宇記云越王勾踐時一夜從會稽飛來
因名飛山岩石間時聞鼓聲六朝陳天嘉三年因
建飛山寺後改靈岩寺陶隱居集云晉太康中任
敦自茅山往居大鵬山王霸宅得金版仙訣于此
上昇因名昇山宋興元初僧雅操居之操與觀察
使孟皞談經相善皞請于朝賜寺額曰昇山寺傳
燈錄有昇山白龍院道希清慕二禪師唐周朴詩
昇山自古道飛來此是神功莫浪猜氣色雖然離

禹穴峯巒猶自接天台岩邊古樹泉衝落頂上浮
雲日照開南望閩城塵世界千秋高古捲浮埃宋
陳襄和程太卿詩相逢正及荔枝期况值千岩雪
灑時南國小棠偏去近北山逋客獨來遲雲中直
有三清路塵外都如一局棋聞欲引泉添洗藥未
應奪我鳳凰池曾鞏游昇山詩脩竹長松十里陰
任敦燒藥洞門深獨窺金版驚人語能到青霞出
世心雞犬亦隨雲外去蓬瀛何必海中尋丹樓碧
閣唐朝寺鍾唄香花滿舊林○玄沙寺在昇山下
五代梁開平二年宗一太師備公得法于雪峯建

寺于此諸方禪學俱來參請寺有不溢泉鬼磨石
昇仙岩龜池諸勝會輦玄沙寺詩昇山南下一峯
高上盡層軒未厭勞際海烟雲常慘淡入冬松竹
更蕭騷經臺日未銷香篆講席風生落塵毛我亦
有心從自得琉璃瓶水照秋毫李綱前題招提高
擁碧崔嵬携客登臨自此回寺比道林多掩抱峯
如靈隱解飛來薜蘿深處鐘聲杳杉桂香中殿閣
開莫道釣魚人已寂聞今說法尚如雷○鳳池山
在昇山西山椒有池廣可三四畝相傳有五色文
鳥浴于此又有水簾泉宋時建鳳池寺于上會輦

詩經年聞說鳳池山蠟屐方偷半日間笑語客隨
朱閣上醉醒身在白雲間溪橋野水清猶急海岸
輕寒去却還爲郡天涯亦瀟洒莫嗟流落鬢毛斑
元絳詩州人未識鳳池山朱轂時時此往還四座
盃盤在天上滿軒風雨落人間千圍古樹排旌蓋
百道飛泉響珮環誰爲霜納圖書景翠微高處一
衰顏李綱詩鳳去空餘舊浴池竹梧交蔭翠參差
雲隨屐齒生松磴泉合琴心瀉石陂幽討平生如
此少清閒今日許誰知道人爲築紉書室杖屨來
游更卜期陳襄詩白雲深處一軒開鳳去池空折

野梅山接九龍爭天矯路盤千騎久徘徊煙嵐翠
入尊前滴水石清從澗底來誰與忘機此棲息笑
看林鳥下生臺○又二十五里爲靈峯寺唐咸通
時建靈峯菴後改爲靈雲菴志勤禪師道場也師
往瀉山見桃花悟道偈曰三十年來尋劍客幾回
落葉又抽枝自從一見桃花後直至于今更不疑
○九峯山在縣北七十里峯頭九出圓秀峭拔與
壽山芙蓉山鼎足而立舊稱三山開山慈慧禪師
唐大中間來此建寺咸通二年賜額鎮國禪院柳
公權書扁宋黃幹詩暝逐歸雲入遠山九峯環立

似人間摩挲石刻元和體矍鑠僧譚宣政間往古
來今渾似夢隻雞斗酒強開顏明朝酌此龍湫水
直上層霄不復還○又十里爲壽山唐光啟三年
建廣德院山有石瑩潔如玉可爲印章蓋珉之屬
也去此十餘里有五花石坑其石有紅者細者紫
者惟艾綠色者少宋黃幹詩石爲文多招斧鑿寺
因野燒轉熒煌世間榮辱何須論日暮天寒山路
長○芙蓉峯與壽山對峙舊志云山形秀麗如芙
蓉故名有芙蓉洞其口可丈許題刻于石曰靈洞
岩縈紆十餘里秉炬而入岩石互鎖乍狹乍廓緝

乳時滴陰氣逼人火色青閃行五里至義存開山
堂可坐百人有石鼓石床石盆諸物過此則凜凜
莫窮其源唐太和七年建芙蓉寺于山趾咸通八
年賜額延慶禪院宋太平興國間改名興國禪院
傳燈錄有靈訓如體二禪師居之黃幹游靈洞岩
歌寒岩突兀山之阿足履危磴攀藤蘿岩下清泉
響環珮岩前古木交枝柯當中洞門忽開豁上有
石屋高嵯峨乾坤開闢已呈露鬼神守護仍揮呵
重門黯淡不可入以火來照所見多出門小洞亦
竒絕神龍奮怒吞蛟鼉勝景如此難再得手倚石

壁頻摩挲安有雄思如懸河千言落筆仍高歌
林鴻夜宿芙蓉峯詩香刹瞰林丘逢僧信宿留風
簾乘月捲露篔簹犯涼収宿鳥微喧曙明河澹瀉秋
一經空寂境人世漫沈憂○黃岩在芙蓉峯左岫
峻倚天峯側有瀑布泉聲聞數十里其頂有仙井
巨石渾成不假穿鑿友人徐興公云此岩瀑布高
可五六十丈濶二三十丈恐廬山天台未必能過
之也○塚廟記云越王無諸廟在南門外嘉崇里
廟後一丘蓋無諸塚也俗呼祖廟道周有亭曰祖
廟亭○越王郢廟在府治之西舊號西湖廟郢開

福州府志卷之八 卷之二
州西大路畚土成丘後人卽其地立廟祀之自唐
大曆以前得通祀者惟此廟與釣龍臺善溪城隍
合爲四○閩王審知墓在城北三十里山形圓秀
若菌萐郡之主山也唐大順二年建蓮華末福院
墓前有後唐賜神道碑張文寶撰文我宣德四年
爲盜所發得金蠲玉帶玻璃碗及王畫像今尚呼
王墓○忠懿王廟在慶成寺之東卽閩王審知也
以後唐同光年薨謚忠懿有天祐三年閏十二月
勅立王德政碑禮部侍郎于兢撰文碑今立廟中
閩俗相傳塑春牛必詣王廟乞土一塊不然則牛

終不得成故予觀春詩有牛向前王乞土成之句
○城隍廟在府治之北其神漢御史大夫周普守
滎陽不屈爲項羽所烹高祖休兵思其忠烈乃令
天下州邑附城而立之廟晉太康遷城卽建今所
宋紹興間置興福菴于廟左○剛顯廟在烏石山
之巔祀周公朴朴本吳人唐末隱居于此黃巢入
閩求公得之曰能從我乎公曰我尚不仕天子安
能從賊遂遇害後人卽其山立三賢祠以公平生
與僧靈觀候官長薛逢爲三友也宋紹興初張公
浚帥閩奏賜今額○惠安明應王廟在烏石山之

西王姓陳氏舊隱是山沒而顯靈唐元和後始立廟碑云心游墳典性愛山水游息乎宿猿之洞登臨乎落景之坪今碑已亡俗呼閩山廟○五通廟在通津門外河南岸舊記名龍官廟相傳王氏立閩州邑閭井許民咸得立祠斯廟之址昔懷遠驛地也今移入津門樓○石頭廟在嚴勝門東北舊記漢無諸時民轉漕入浮倉于此祈福因有磐石故祀之

