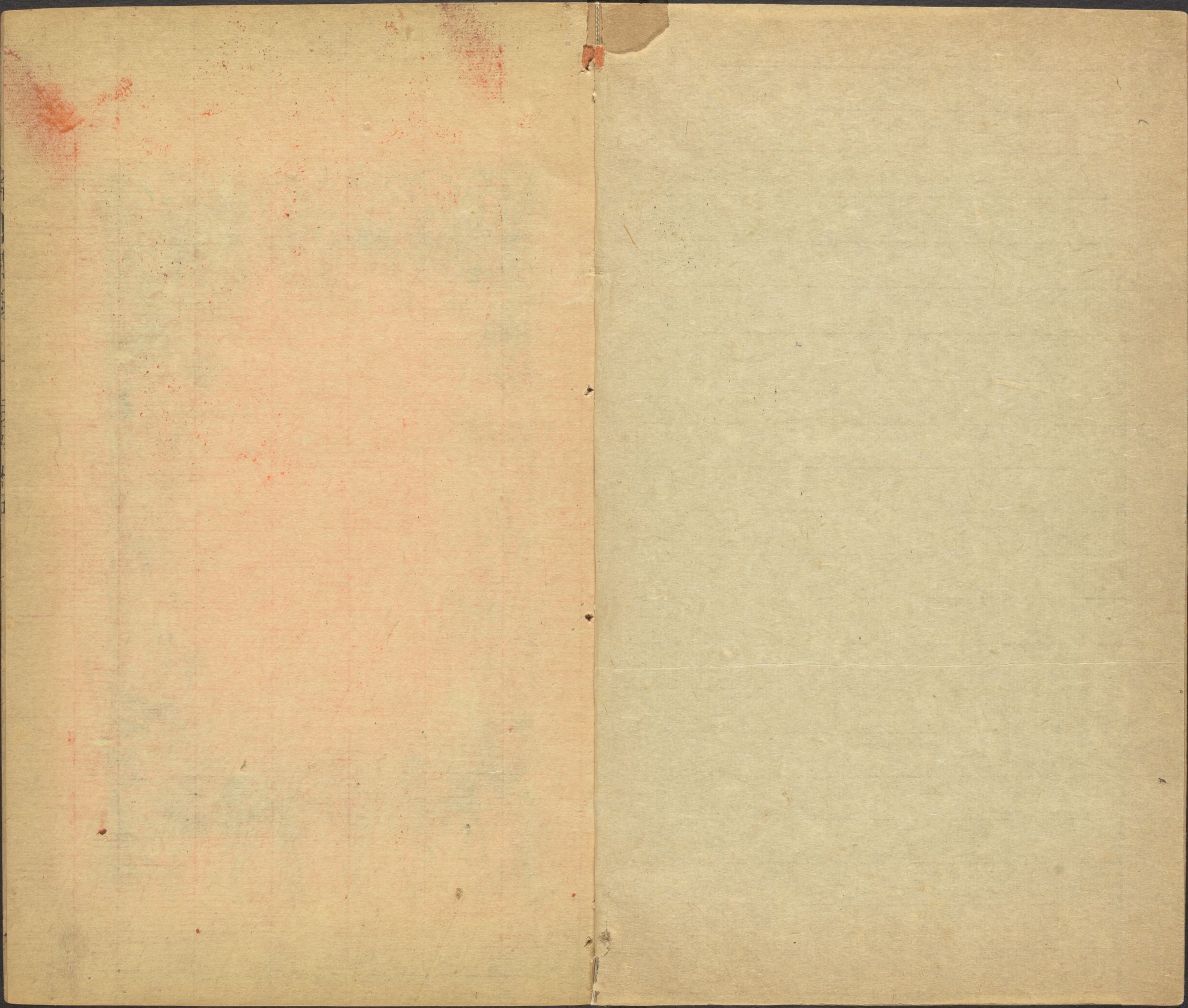


67

CHINESE - JAPANESE LIBRARY OF
HARVARD - YENCHING INSTITUTE
AT HARVARD UNIVERSITY
AUG 11 1936

T 9100.0122





說郭目錄

身第六十五

來南錄 李翱

入蜀記 陸游

攬轡錄 范成大

駢鸞錄 范成大

吳船錄 范成大

汎舟錄 周必大

乾道奏事錄 周必大

河源志 潘昂霄

于役志 歐陽修

峽程記 韋莊

南遷錄 丁謂

乘輶錄 路振

來南錄

唐 李翱

元和三年十月翱既受嶺南尚書公之命四年正月
巳丑自旌善第以妻子止船於漕乙未去東都韓退
之石濬川假舟送予明日及故洛東吊孟東野遂以
東野行濬川以妻疾自漕口先歸黃昏到景雲山居
詰朝登上方南望嵩山題姓名記別既食韓孟別予
西歸戊戌予病寒飲葱酒以解表幕宿于鞏庚子出
洛下河止汴梁口遂泛汴流通河于淮辛丑及河陰

哈佛大學漢和
圖書館珍藏印

乙巳次汴州疾又加召醫察脉使人入盧又二月丁未朔宿陳留戊申莊人自盧又來宿雍丘乙酉次宋州疾漸瘳壬子至永城甲寅至埇口丙辰次泗州見刺史假舟轉淮上河如楊州庚申下汴渠入淮風帆及盱眙風逆天黑色波水激順潮入新浦壬戌至楚州丁卯至楊州戊辰上栖靈浮圖辛未濟大江至潤州戊辰至常州壬午至蘇州癸未如虎丘之山息足千人石窺劍池宿望梅樓觀走砌石將游報息水涸舟不通無馬道不果遊乙酉濟松江丁亥官艘隙水

溺舟敗戊子至杭州己丑如武林之山

卽靈隱
天竺寺臨曲

波觀輪輶登石橋宿高亭晨望平湖孤山江濤窳竹道上新堂周眺群峰聽松風召靈山永吟呌猿山童學反舌聲癸巳駕濤江逆波至富春丙申七里灘至睦州庚子上楊盈川亭辛丑至衢州以妻疾止行居開元佛寺臨江亭後三月丁未朔翱在衢州甲子女某生四月丙子朔翱在衢州與侯高宿石橋丙戌去衢州戊子自常山上嶺至玉山庚寅至信州甲午望君陽山恠峰直聳似華山丙申上于越亭己亥直渡

擔石湖辛丑至洪州遇嶺南使游徐孺亭看荷葉五月壬子至吉州壬戌至虔州己丑與韓泰安平渡江遊靈應山居辛未上大庾嶺明日至滇昌癸酉上靈屯嶺見韶石甲戌宿靈鷲山居六月乙亥朔至韶州丙子至始興公室戊寅入東蔭山看大竹筍如嬰兒過滇陽峽己卯宿清遠峽山癸未至廣州自東京至廣州水道出衢信七千六百里出上元西江七千一百有三十里自洛川下黃河汴梁過淮至淮陰一千八百有三十里順流自淮陰至邵伯三百有五十里

逆流自邵伯至江九十里自潤州至杭州八百里渠有高下水皆不流自杭州至常山六百九十有五里逆流多驚灘以竹索引船乃可上自常山至玉山八十里陸道謂之玉山嶺自玉山至湖七百有一十里順流謂之高溪自湖至洪州一百有一十八里逆流自洪州至大庾嶺一千有八百里逆流謂之漳江自大庾嶺至滇昌一百有一十里陸道謂之大庾嶺自滇昌至廣州九百有四十里順流謂之滇江出韶州謂之韶江

入蜀記

宋 陸游

六日過荆門十二碛皆高崖絕壁巖突兀則峽中之嶮可知矣過碛望五龍及雞籠山嵯峨正如夏雲之奇峯荆門者當以險固得名碛上有石穴正方高可通人俗謂之荆門則妄也晚至峽州泊至喜亭峽門在唐爲硤州後改爲峽而印文則爲陝州元豐中郎官何洵直建言峽與陝相亂請改鑄印文從山事下少府監而監丞歐陽發言湖北之陝州從阜從來

夾從兩入陝西之陝州從阜從夾

夾從兩人

偏旁不同本不相

亂恐四方謂少府監官皆不識字當時朝士之議皆

是發而卒從洵直言改鑄云至喜亭記歐陽公撰黃

魯直書七日見知州葉安行以小舟遊西山甘泉寺

竹橋石磴甚有幽趣有靜練洗心二亭下臨江山頗

疎豁法堂之右小徑數十步至孝婦泉謂姜詩妻龐

氏也泉上有龐氏祠然歐陽公不以爲信故其詩曰

叢祠已廢姜祠在事迹難尋楚語訛又此篇首章云

江上孤峯蔽綠蘿初謂孤峯蒙藤蘿耳及至此乃知

山下爲綠蘿谿也又至漢景帝廟及東山寺景帝不

知何以有廟於此歐陽公爲令時有所雨文在廟中

東山寺亦見歐陽公詩距望京門五里寺外一亭臨

小池有山如屏環之頗佳晚郡集於楚塞樓遍歷爾

雅臺錦障亭亭前海棠二本亦百年物爾雅臺者圖

經以爲郭景純註爾雅於此八日過下牢關夾江千

峯萬嶂有競起者有獨拔者有崩欲壓者有危欲墜

者有橫裂者有直坼者有凸者有窪者有罅者奇恠

不可盡狀初冬草木皆青蒼不彫西望重山如闕江

出其間則所謂下牢谿歐陽公有詩云入峽水漸曲
轉灘山更多卽此也登三游洞躡石磴二里其嶮處
不可著脚洞大如三間屋有一穴通人過然陰黑峻
嶮繚山腹偃僂自岩下至洞前差可行然下臨溪潭
石壁十餘丈水聲恐人又一穴後有壁可居鍾乳歲
久垂地若柱正當穴門上有刻云黃大臨弟庭堅同
辛紘子大方紹聖二年三月辛亥來游旁石壁上刻
云景祐四年七月十日夷陵歐陽永叔下缺一字又
云判官丁下又缺數字丁者寶臣也字元环今丁字
下二字亦髣髴可見殊不類元珍字又永叔但曰夷
陵不稱令洞外溪上又有一崩石偃什刻云黃庭堅
弟叔向子相姪儼同道人唐履來游觀辛亥舊題如
夢中事也建中靖國元年三月庚寅按魯直初謫黔
南以紹聖三年過此歲在乙亥今云辛亥者誤也洎
石牌峽石穴中有石宛如老翁持魚竿狀九日過扇
子峽重山相掩正如屏風扇疑以此得名登蝦蟆碚
水晶所載第四泉是也蝦蟆在山麓臨江頭鼻吻頷
絕類而背脊炮處尤逼真造物之巧有如此者自背

上深入得一洞穴石色綠澗泉泠泠有聲自洞出垂
蝦蟆口鼻間成水簾入江是日極寒岩嶺有積雪而
洞中溫然如春碕洞相對稍西有一峯孤起侵雲名
天柱峯自此山勢稍平然江岸皆大石堆積彌望正
如濬渠土狀晚次黃牛廟山復高峻村人來賣茶茶
如柴枝草葉苦不可口廟靈感神封嘉應保安侯皆
紹興以來制書也其下卽無義灘亂石塞中流望之
可畏然舟過乃不甚覺蓋操舟之妙也傳云神佐夏
禹治水有功故食于此門左右立小石馬廟後叢木

似冬青而非葉有黑文類符篆然葉各不同歐詩刻
石廟中又有張文忠一贊其詞曰壯哉黃牛有大神
力輦聚巨石百千萬億劔戟齒牙礪碗江側壅激波
濤險不可測威脇舟人駭怖失色剗羊醜酒千載廟
食張意似謂神聚石壅流以脇人求祭饗蓋過論也
夜舟人來告請無擊更鼓云廟後山中多虎聞鼓則
出十日早過鹿角虎頭史君諸灘水縮已三之二然
湍險猶可畏泊城下歸州秭歸縣界也與兒曹步沙
上回望正見黃牛峽廟後山如屏風疊巖峩插天第

四疊上有若牛狀其色赤黃前有一人如著帽立者
昨日及今早雲冒山頂至是始見之因至白沙市慈
濟院見主僧志堅問地名城下之由云院後有楚故
城今尚在因相與訪之城在一岡阜上甚小南北有
門前臨江水對黃牛峽城西北一山蜿蜒回抱山上
有伍子胥廟大抵自荆以西子胥廟至多城下多巧
石如靈壁湖口之類十一日過達洞灘灘惡乃陸行
過灘灘際多奇石五色粲然可愛亦或有文成物象
及符書者猶見黃牛峽廟後山太白詩云三朝上黃

牛三暮行太遲三朝又三暮不覺鬢成絲歐陽公云
朝朝暮暮見黃牛徒使行人過此愁山高更遠望猶
見不是黃牛滯客舟蓋諺謂朝見黃牛暮見黃牛一
朝一幕黃牛如故故二公皆及之歐陽公自荆渚赴
夷陵而有下牢三游及蝦蟆碛黃牛廟詩者蓋在官
時來游也晚泊馬肝峽口兩山對立修聳摩天略如
廬山江岸多石頗礙牽百丈十一日過東瀟灘入馬
肝峽石壁高絕處有石下垂如肝故以名峽其旁有
獅子岩岩中有一小石蹲踞張頤碧草被之如青獅

子泉泠泠自岩中出溪上又有一峯孤起秀麗略如
小孤舟晚抵新灘十三日舟上新灘南岸曰官漕平聲
北曰龍門龍門水湍急多暗石官漕差可行故舟率
由南上然石多銳易穿舩故爲峽中最險處必空舟
乃利往舟人利重載鮮不及也游江瀆北廟廟正臨
龍門下溫泉出石隙常不涸一村賴之婦人負木盎
汲盎長二尺三足以杓挹水卽倒坐旁石束盎於背
而去大抵峽中多役婦負物不獨水也有婦負酒沽
如負水狀呼買之長跪以獻夫嫁者率戴高二尺同

心髻插銀釵多至六後插牙梳如手大十四日留驛
中晚渡江南登山至江瀆南廟有碑前進士曾華旦
撰言因山崩石壅爲舟害於是著令自十月至二月
禁行舟知歸州趙誠聞于朝禁行舟疏鑿之而灘害
始去皇祐二年也蓋江絕於天聖中至是而復通然
灘害至今未悉去若乘冬春間水落石出時可併力
盡鑿去銳石則灘害可除然灘上居民皆利於敗舟
賤賣板木及滯留貨賣或賂石工以爲石不可去須
斷以必行乃可成又舟之所以敗皆失於重載當以

大字刻石置驛前則過者必自懲創矣十五日過白
狗峽泊舟興山口肩輿遊玉虛洞去江岸五里許隔
一溪而為香溪也源出昭君村色碧如黛水味已登
載水而過溪至洞洞門小繞袤丈沈入則可容數
百人宏敞壯麗如入大宮殿中有石成幢蓋旛旗芝
華竹笋仙人龍魚鳥獸之屬千狀百態莫不備其
德異者東石正圓如日西石半規如月予平生所見
岩室及者有此室中謝師厚岑岩起如名又有陳
先賢所作記叙此洞本末云猶名得之山中云十六

日刻此州銀于都具志孝寺距城一里許師之石
後三四百字同牛山臨江前即人鮪甕城中無尺

寸上灘聲常如暴風雨至隔江有楚王城亦山谷間
然地比歸州差平或云楚始封於此山海經夏啟封
孟除於丹陽城郭璞注云在秭歸縣南疑即此也然
史記成王封熊繹於丹陽裴駘乃云在枝江縣未詳
孰是十七日郡集於望洋堂玩芳亭亦皆沙石犖确
之地十九日訪宋玉宅在秭歸縣之東今為酒家舊
有石刻宋玉宅三字近以郡人避太守家諱去之可

大字刻石置驛前則過者必自懲創矣十五日過白
狗峽泊舟興山口肩輿遊玉虛洞去江岸五里許隔
百人宏敞壯麗如源出昭君村水味色碧如黛已登
草竹笋仙人龍虎魚洞門小纔袤丈既入則可容數
絕異者東石正圓入大宮殿中有石成幢蓋旛旗芝
岩寶無及者有熙鳥獸之屬千狀萬態莫不逼真其
堯咨所作記叙此如日西石半規如月予平生所見
日到歸州館於報寧中謝師厚岑岩起題名又有陳
纒三四百家負卧洞本末云獵者得之山中云十六

一溪所謂香溪也恩光孝寺距城一里許歸之爲州
載水晶過溪又至牛山臨江前卽人鮪甕城中無尺
寸上灘聲常如暴風雨至隔江有楚王城亦山谷間
然地比歸州差平或云楚始封於此山海經夏啟封
孟除於丹陽城郭璞注云在秭歸縣南疑卽此也然
史記成王封熊繹於丹陽裴駘乃云在枝江縣未詳
孰是十七日郡集於望洋堂玩芳亭亦皆沙石犖确
之地十九日訪宋玉宅在秭歸縣之東今爲酒家舊
有石刻宋玉宅三字近以郡人避太守家諱去之可

香溪
恩光
孝寺
距城
一里
許歸
之爲
州

惜也二十日早離歸州出巫峽門過天慶觀少留觀
唐天寶元年碑載明皇夢老子事巴東太守劉瑫所
立字畫頗清逸碑側題當時郡官吏胥姓名字亦佳
又有周顯德中荆南判官孫光憲爲知歸州高從讓
所立碑從讓蓋南平王家子弟光憲亦知名國史有
事迹蓋五代時歸峽皆隸荆渚也殿前有栢數百年
物觀下卽吒灘亂石無數飯于靈泉寺遂登舟過業
灘亦名灘也水落舟輕俄頃遂過二十一日舟中望
石門關僅通一人行天下至險也晚泊巴東縣江山
雄麗大勝柿歸但井邑極蕭條邑中纔百餘戶自令
解而下皆茅茨謁寇萊公祠堂發秋風亭臨江山遂
登雙栢堂下舊有萊公所植栢今已槁死然南山重
複秀麗可愛白雲亭則天下幽奇絕境羣山環擁層
出間見古木森然徃徃二三百物欄外雙瀑瀉石
澗中跳珠濺玉冷入肌骨其下是爲慈溪奔流與江
會予自吳入楚行五千餘里過十五州亭榭之勝無
如白雲者而正在縣廨廳事之後二十一日發巴東
山益奇恠有夫子洞者一竇在峭壁絕高處人迹所

不可至然髣髴若有欄楯不知所謂夫子者何也過
三分泉自山竇中出止兩派俗云三派有年兩派中
熟一派或絕流饑饉泊疲石二十三日過巫山凝真
觀謁妙用真人祠真人卽世所謂巫山神女也祠正
對巫山峯巒上入霄漢山脚直插江中議者謂太華
衡廬皆無此奇然十二峯者不可悉見所見八九峯
惟神女峯最爲纖麗奇峭宜爲仙真所託祝史云每
八月十五夜月明時有絲竹之音往來峯頂上峯頂
上猿皆鳴遠旦方漸止廟後山半有石壇平曠傳云
夏禹見神女授符書於此壇上觀十二峯宛如屏障
是日天宇晴霽四顧無纖翳惟神女峯上有白雲數
片如鸞鶴翔舞徘徊久之不散亦可異也祠舊有鳥
數百送迎客舟自唐幽州刺史李貽詩已云羣鳥幸
胙餘矣近乾道元年忽不至今絕無一鳥不知其故
泊清水洞洞極深後門自山後出黥闇水流其中鮮
能入者歲旱祈雨頗應二十四日早抵巫山縣在峽
中亦壯縣也市井勝歸峽二郡隔江南陵山極高大
有路如綫盤屈至絕頂謂之一百八盤蓋施州正路

黃魯直詩云一百八盤攜手上至今歸夢繞羊腸卽
謂此也縣解有故鐵盆底銳似半甕狀極堅厚銘在
其中蓋漢永平中物也缺處鐵色光黑如佳漆字畫
淳質可愛玩有石刻魯直作盆記大略言建中靖國
元年予弟叔向自涪陵尉攝縣事予起戎州來寓縣
解此盆舊以種蓮余洗滌乃見字云遊楚故離宮俗
謂之細腰宮有一池皆當時宮中燕遊之地今堙沒
略盡矣三面皆荒山南望江山奇麗又有將軍墓東
晉人也一碑在墓後跌陷入地碑傾前欲壓字纔半
存二十六日入瞿唐峽兩壁對聳上入霄漢其平如
削成仰視天如疋練然水已落峽中平如油盎過聖
姥泉蓋石上一罅人大呼於旁則泉出屢呼則屢出
惟也晚至瞿唐關唐故夔州與白帝城相連杜詩云
白帝夔州各異城蓋言難辨也關西門正對灩澦堆
堆碎石積成出水數十丈土人云方夏秋水漲時水
又高於堆數十丈入謁白帝廟氣象甚古松栢皆數
百年物有數碑皆孟蜀時立庭中石筍有黃魯直建
中靖國元年題字又有越公堂隋楊素所創少陵爲

賦詩者已毀近所築亦宏壯自關而東卽東屯少陵
故居也二十七日早至夔州州在山麓沙上所謂魚
腹永安宮也今爲州倉而州治在宮西北甘夫人墓
西南景德中轉運使丁謂薛顏所徙比白帝頗平曠
然失關險無復形勢在瀼之西故一曰瀼西上人謂
山間之流通江者曰瀼云州東南有八陣磧孔明之
遺迹碎石行列如引繩每歲江漲磧上來數十丈比
退陣石如故

攬轡錄

宋 范成大

乾道六年閏五月戊子成大被命以資政殿大學士
崇信軍節度使爲奉使大金國信使副六月甲子出
國門八月戊午度淮虜遣尙書兵部郎中田彥臯行
侍御史完顏德溫爲接伴使副皆帶銀牌虜法出使
者必帶牌有金銀木之別上有女真書准勅急遞字
及阿骨打花押宣差者所至視三品朝旨差者視五
品庚申過虞姬墓墓在路左雙石門出藜草間往來

觀者成蹊甲子至南京虜改爲歸德府過雷萬春墓
環以小牆額曰忠孝雷公之墓西門外南望有宋王
臺及張巡許遠廟世稱雙廟睢陽人又謂之雙王廟
丙寅過雍丘縣二十里過空桑世傳伊尹生于此一
里過伊尹墓道左有磚堦石刻云湯相伊尹之墓過
陳畱縣縣有畱侯廟西門外十里孟莊有孟姜女廟
丁卯過東御園卽宜春苑也頽垣荒草而已二里至
東京虜改爲南京入新宋門卽朝陽門也虜改曰弘
仁門彌望悉荒墟入舊宋門卽麗景門也虜改爲賓
曜門過大相國寺傾簷缺壁無復舊觀橫入東御廊
門絕北馳道出西御廊門過交鈔所交鈔所者虜本
無錢惟煬王亮嘗一鑄正隆錢絕不多餘悉用中國
舊錢又不欲畱錢于河南故做中國楮幣於沛京置
局造官會謂之交鈔擬見錢行使而陰收銅錢悉運
而北過河卽用見錢不用鈔鈔文曰南京交鈔所准
戶部符尚書省批降檢會昨奏南京置局印造一貫
至二貫例交鈔許人納錢給鈔河南路官私作見錢
流轉若赴庫支給卽時給付每貫輸工墨錢五十文

七年納換別給錢以七十爲陌僞造者處斬賞錢三百千前後有戶部管當令史幹當官交鈔庫使副書押四圍畫雲鶴爲飾焉入都亭驛歇泊舊京自城破後創痍不復煬王亮徙居燕山始以爲南都獨崇飾宮闕比舊加壯麗民間荒殘自若新城內大底皆墟至有犁爲田處舊城內市肆皆苟完而已四望時見樓閣崢嶸皆舊宮觀寺宇無不頽毀民亦久習胡俗態度嗜好與之俱化最甚者衣裝之制盡爲胡矣自過淮已北皆然而京師尤甚惟婦人之服不甚改而戴冠者甚少多縮髻貴人家卽用珠瓏璲冒之謂之方髻庚午出驛循東御廊百七十餘間有面西櫺星門大街直東出舊景靈東宮也過櫺星門側望端門舊宣德樓也虜改爲承天門五門如畫兩傍左右昇龍門東至西角樓轉東逾匙頭街御廊對皇城俱東出廊可二百許間過左掖門至皇城東角樓廊亦如畫出樊樓街轉土市馬行街出舊封門卽安遠門也虜改爲元武門門西金水河舊交城曲江之處河中臥石礪礪皆良岳所潰過藥市橋街蕃衍宅龍德宮

擷芳擷景二園樓觀俱存擷芳中喜春堂猶熈然所謂八滴水閣者使屬官吏望者皆殞涕不自禁虜今以爲上林勝宮過清輝橋出新封丘門舊景陽門也虜改爲柔遠館壬申過伏道有扁鵲墓墓上有幡竿人傳云四傍土可以爲藥或於土中得小圓黑褐色不可以治病伏道艾醫家最貴之十里卽湯陰縣也癸卯過河河上有羨里城四垣儼然居民林木滿其中過相州市有秦樓翠樓康樂樓月白風清樓皆旗亭也秦樓有胡婦衣金縷鵝黃大油袍金縷紫勒帛褰簾吳語云是宗室女郡守家也遺黎往往垂涕嗟憤指使人云此中華佛國人也老姬跪拜者尤多晝錦堂尙存虜嘗更修飾之過漳河入曹操講武城周遭十數里城外有操疑塚七十二散在數里間傳云操塚正在古寺中高齣墓在道傍碑云魏侍中黃鉞大尉錄尙書事渤海高公齣墓齣字飛雀事不見于史甲戌過臺城鎮故城延袤數十里城中有靈臺坡陁邯鄲人春時傾城出祭趙王歌舞臺上城傍有廉頗藺相如墓三十里至邯鄲縣牆外居民以長竿磔

白犬懸其首別一竿縛茅浸酒揭於上云女真人用以祭天禱病甲子過河六十里至栢鄉縣縣人云沙河直東有堯山縣古堯山也堯葬焉有放勳廟乙酉過良鄉縣是日大風幾拔木接伴吏云此謂之信風使人遠來此風先報使入城也丙戌止燕山城外燕賓館燕畢與館伴使副並馬行柳堤綠城過新石橋中以杈子隔絕道左邊過橋入豐宜門卽外城門也過石玉橋石色如玉橋上分三道皆以闌楯隔之雕刻極工中爲御路亦闌以杈子兩傍有小亭中有碑曰龍津橋入宣陽門金書額兩頭有小四角亭卽登門路也樓下分三門中門爲御路常闔皆畫龍兩傍門通行皆畫鳳入門北望其闕由西御廊首轉西至會同館戊子早入見上馬出館復循西御廊至橫道至東御廊首轉北循簷行幾二百間廊分三節每節一門路東出第一門通街第二門通毬場第三門通大廟廟中有樓將至宮城廊卽東轉又百許間其西亦有三門但不知所通何處望之皆民居東西廊中馳道甚濶兩傍有溝溝上植柳兩廊屋脊皆覆以青

琉璃瓦宮闕門戶卽純用之馳道之北卽端門十一
間曰應天之門舊嘗名通天亦開兩挾有樓如左右
昇龍之制東西兩角樓每樓次第攢三簷與挾樓皆
極工巧端門之內有左右翔龍門日華月華門前殿
曰大安殿使人入左掖門直北循大安殿東廊後壁
行入敷德門自側門入又東北行直東有殿宇門曰
東宮牆內亭觀甚多直北面南列三門中曰集英門
云是故壽康殿母后所否西曰會通門自會通東小
門北入承明門又北則昭慶門東則集禧門尙書省
在門外又西則有右嘉會門四門正相對入右嘉會
門門有樓與左嘉會門相對卽大安殿後門之後至
幕次有頃入宣明門卽嘗朝後殿門也門內庭中列
衛士二百許人貼金雙鳳幙頭團花紅錦衫散手立
入仁政門蓋隔門也至仁政殿下大花氈可半庭中
團雙鳳兩傍各有朶殿朶殿之上兩高樓曰東西上
閣門兩傍悉有簾幙中有甲士東西御廊循簷各列
甲士東立者紅茸甲金纏捍槍黃旗畫青龍西立者
碧茸甲金纏捍槍白旗畫黃龍直至殿下皆然惟立

于門下者皂袍持弓矢殿兩階立儀物幢節之屬如
道士醮壇威儀之類使人由殿下東行上東階却轉
南由露臺北行入殿虜主幘頭紅袍玉帶坐七寶榻
背有龍水大屏風四壁繡幕皆紅繡龍拱斗皆有繡
衣兩楹間各有焚香大金獅蠻地鋪禮佛毯滿一殿
兩傍玉帶金魚有金帶金魚者各十四五人相對列
立遙望前後大殿屋崛起處甚多制度不經工巧無
遺力所謂窮奢極侈者也煬王亮始營此規模多出
于孔彥周役民夫八十萬兵夫四十萬作治數年死
者不可勝計地皆古墳塚悉掘棄之虜旣蹂躪中國
見中國之制度強效華風往往不遺餘力而終不近
似虜主旣端得坐國其徒益治文爲以弦之始則大
修官制其曆曰大明曆虜本無號自阿骨打始有大
金之稱虜宮多內寵其最貴者有元德淑麗溫恭慧
明等十妃臣下亦娶數妻多少視官品以先後時爲
序民惟得一妻壬辰入辭癸巳出館丁巳至泗州與
送伴田彥臯完顏德溫叙別戊午渡淮矣

驂鸞錄

宋 范成大

石湖居士以乾道壬辰十二月七日發吳郡帥廣西
 泊舟姑蘇館十七日至湖州十九日遊北山石林乘
 輕舟十里餘登籃輿小憩牛氏歲寒堂自此入山松
 桂深茂幽絕無塵事過大嶺乃至石林則棟宇傾頹
 兩廊盡拆去成菜畦矣正堂無恙亦有舊牀榻在凝
 塵中堂正面十山高峯層巒空翠照衣袂略似上天
 竺白雲堂所見而加雄尊自堂西過二小亭佳石錯

立道周至西巖石益竒而多有小堂曰承照葉公自
玉堂歸守先隴經始之初初有此堂後以天官召還
受命於此因以爲志焉其旁登高有羅漢巖石狀恠
詭皆嵌空裝綴巧過鐫劖自西巖回步至東巖石之
高壯礪碕又過西巖小亭亦頽矣葉公好石力剔山
骨森然發露若林而開徑於石間亦有自他所移徙
置道旁以補缺空者方公著書譯經於堂上四方學
士聞風仰之如璇璣景星語石林所在又如仙都道
山欲至不可得蓋棺未幾而其家不能守委而棄之
灌莽叢薄間遊子相與徘徊歎息不能去或謂此地
離人太遠岑蔚荒虛非大官部曲衆多者難久處又
云公沒後山鬼捨攘暮夜其人錯行婦子不能安室
故諸郎去之云出石林飯旌善寺葉氏墳祠也雪川
有兩玲瓏山石林爲太玲瓏又有小玲瓏在長興縣
界路口聞其山尤勝小玲瓏今屬沈氏沈氏之父死
二子幼芳檢校於官此山石色微黃而更竒古一丘
在空中洞穴十數皆旁相通貫故名玲瓏泉聲瀉壤
磴中窈如深谷堂前小池石如馬虺隤其中池後山

屏上洗出之石巖積嵌巖巧恠萬狀缺罅清泉滄泓
藁桂覆其上亭館旣無人居亦漸荒廢雪川特無好
事者能損厚貲買之沈氏雖不得仙亦足以豪矣杜
牧之所遊玲瓏卽石林是也小玲瓏晚出而加勝由
沈家步登舟回至城下一鼓後矣二十一日宿德清
縣泊舟左顧亭孔愉放龜處也庭前兩大枯木可千
年而挺立不朽德清古之餘不地今孔侯墓廟在焉
廟居墓前與其夫人像皆盤膝坐二十三日宿餘杭
縣茗溪館二十八日宿富陽縣三十日發富陽雪滿
千山江色沉碧夜小霽風急寒甚披使虜時所作錦
袍戴羶帽坐船頭縱觀不勝清絕剡溪夜汎景物未
必過此晚宿嚴州桐廬縣癸巳歲正月一日巳午間
至釣臺率家人子登臺講元正禮謁三先生祠登絕
頂掃雪平石上諸山縞然凍雲不開境過清矣臧獲
亦貪殊景皆忍寒犯滑來登始予自紹興巳卯歲以
新安戶曹沿檄來始識釣臺題詩壁間後十年以括
蒼假守被召復至自和二篇及今又四年蓋三過焉
復自和三篇薄宦區區如此豈惟愧羊裘公見篙師

灘子慚顏亦厚二日至嚴州泊定川館七日至蘭溪
泊澄江館九日至婺州泊金華驛十二日宿龍遊縣
龍丘驛十三日至衢州十八日過常山縣十九日宿
信州玉山縣玉川驛二十五日過弋陽縣二十六日
過貴溪縣二十七日過饒州安仁縣二十八日至餘
干縣閏月一日宿鄔子口鄔子者鄱陽湖尾也名爲
盜區非便風張帆及有船伴不可過四日至隆興府
泊南浦亭五日登滕王閣其故址甚侈今但於城上
作大堂耳十一日過豐城縣十二日宿臨江軍十六
日宿新喻縣十七日宿分宜縣十八日至袁州聞仰
山之勝久矣去城雖遠特往遊之二十五里先至季
惠廟廟祠兄弟二王不血食其神龍也舊傳二龍昔
居仰山中以其地施仰山祖師遷居于此廟有陽氏
神稱吳時加封司徒竹冊尚存又稱保太元年余向
居鄉得吳江村寺石幢所記亦以保大紀年蓋錢氏
有浙時或嘗用楊氏正朔此二證爲甚確也出廟三
十里至仰山履喬松之磴甚危嶺阪之間皆田層層
而上至頂名梯田晚出山復入袁州二十六日宿萍

鄉縣萍實驛人以此地爲楚王得萍實之地然去大江遠非是三十日宿潭州醴陵縣二月三日泛湘江七日宿衡山縣十二日至衡州北行岡隴將盡忽一峰特起如大磯浸江中蒸水自邵陽來繞其左瀟湘自桂林零陵來繞其右而皆會於合江亭之前併爲一水以東去石鼓雄踞要會六畧如春秋霸主號令諸侯勤王蒸湘如兄弟同奔來會稟命載書乃同軌以朝宗益其形勝如此十五日捨舟遵陸登回鴈峰十八日宿永州祁陽縣十九日遊浯溪浯溪近山石洞也噴薄有聲流出江中臨石崖數壁纔高尋丈中與頌在最大一壁碑之上餘石無幾所謂石天齊者說者謂或是天然整齊之義二十日渡湘水卽至愚溪二十六日入桂林界有大石表跨官道榜曰廣南西路家人舉頭驚詫以爲何爲至於此也二十八日至靈州縣又六十里至八桂堂桂林北城之外圍也未至桂林二三里泊八桂堂旬日三月十日入城交府事郡治前後萬峰環列與天無際按桂林自唐以來以山川奇秀稱韓文公雖不到然在潮熟聞之故

詩有參天帶水翠羽黃柑之語末句乃曰飛鸞不暇
驂蓋歎羨之如此故余行記以驂鸞名之若其風土
之詳則有桂海虞衡志焉

吳船錄

宋 范成大

石湖居士以淳熙丁酉歲五月二十九日戊辰離成
都泊舟合江亭下合江者乃岷山江別派自永康流
入成都又彭蜀諸郡水皆合於此以下新津綠野平
林煙水清遠極似江南風景亭之上曰芳華樓前後
植梅甚多蜀人入吳者皆自此登舟其左則萬里橋
諸葛孔明送費禕使吳曰萬里之行始於此後人因
以名橋杜子美詩曰門泊東吳萬里船正爲吳人設

余在郡時每出東都過此橋輒爲慨然六月己巳朔發家屬舟下眉州彭山縣泊單騎轉城過東北門又轉而西自侍郎堤西走岷山道中五十里至郫觀者塞途嚴妝盛飾帟幕相望蓋自來無制帥行此路者庚午至永康軍崇德廟在軍城西門外秦太守李陽冰父子廟食處也辛未登城西樓其下岷江對江卽岷山最近者曰青城其尤大者曰大面山大面之後皆西戎山矣西門名玉壘關將至青城當再渡繩橋每橋長百二十丈分爲五架橋之廣十二繩相繼排連上布竹笆攢立大木數十於江沙中輦石固其根每數木作一架掛橋於半空大風過之掀舉幡幡然大畧如魚人曬網染家涼彩帛之狀又須捨輿疾步稍從容則震掉不可行望者皆失色郡人云稍迂數里有白石渡可以船濟然極湍險也晚至青城山曰寶仙九空洞天夜宿丈人觀觀在丈人峯下巔峙如屏觀之臺殿築於巖腹丈人峯自唐以來號五岳丈人儲福定命真君傳記畧云真君姓審名封與黃帝同時帝從之問龍躡飛行之道本朝賜名會慶建兎

宮癸酉自丈人觀西登山五里至上清宮宮在最高
峯之顛以板閣插石作堂殿下視丈人峯如牆堵耳
岷山數百峯悉在闌檻之下如翠浪起伏勢皆東傾
一軒對大面山更上六十里有夷坦道曰芙蓉坪道
人於彼種芎非留旬日不可登且涉入夷界雖羽衣
輩亦罕到此雪山三峯爛銀珠玉闖出大面後雪山
在西域去此不知幾萬里而了然可見則其峻極可
知上清之游真天下偉觀哉夜有燈出此山以千百
數謂之聖燈聖燈所至多有說者不能決或云古人
所藏丹藥之光或草木之靈者亦有光或有謂神龍
山鬼所作其深信者則以爲先聖之所設化也甲戌
下五里復至丈人觀二十里早頓長生觀范長生得
道處也乙亥十五里發青城縣丙子二十里早頓周
家莊十里至蜀州郡圃內西湖極廣蘆花正盛呼湖
船泛之繫纜修竹古木間景物甚野爲西州勝處湖
中多小菱可食蜀無菱至此始見之丁丑三十里早
頓江源縣四十里宿新津縣成都及此郡送客畢會
邑中借居僦舍皆滿市人以爲盛成都萬里橋下之

江與岷正派流于此戊寅爲送客佳一日飯罷發遣
令各歸畱者尚十五六巳卯以小舟至彭山與孛累
船會卽解維午後至眉州城外江卽玻璃江也冬時
水色如此方夏潦怒濤漲皆黃流耳辛巳招送客燕
於眉館與叙別壬午發眉州六十里午後至中巖號
西川林泉最佳處相傳爲第五羅漢詰矩那道場又
爲老慈姥龍所居凡五里至慈姥巖巖前卽寺也甲
申早出山至嘉定日未晡自眉至嘉百二十里中巖
其半塗也乙酉泊嘉州壬寅食後發嘉州僅行二十
里至王波渡宿蜀中稱尊老者爲波祖及外祖皆曰
波又曰有所謂天波日波月波雷波者皆尊之之稱
此王波蓋王老或王翁也宋景文嘗辨之謂當作幡
字曾直貶涪州別駕自號涪幡或從其俗云癸卯發
王波渡四十里至羅漢鎮百里至犍爲縣過縣三十
里至下壩宿甲辰發下壩百里至宣化縣百二十里
至叙州纔亭午叙古戎州也山谷當謫叙居小寺中
號大死菴後人遂作祠堂乙巳發叙州十五里廣南
江來合大江通百二十里至南溪縣四十里至江安

縣百二十里至廬州方申時近城有渡瀘亭不知諸
亮孔明的從何處渡或云叙正對馬湖江馬湖入諸
夷路也當自此渡戊申發廬州百二十里至合江縣
巴酉發合江二百四十里至恭州江津縣二十里過
漁洞宿泥培村庚戌發泥培村六十里至恭州自此
入峽路大抵西川至東川風土已不同至峽益陋矣
辛亥發恭州嘉陵江自利閬果合等州來合大江百
四十里至樂溫縣蒲氏墨舊出此縣大韶者久矣其
族猶賣墨不復能佳亦以價日賤故也七十里至涪
州排亭之前波濤大洶淖如屋不可稍船過州入黔
江泊此水自黔來合大江江怒濤水色黃濁黔江乃
清冷如玻璃其下悉是石底自成都登舟至此始見
清江涪雖不與蕃部雜居舊亦夷俗號爲四種人者
謂華人巴人及廩君與盤瓠之種也壬子發涪州百
二十里至豐都縣數十里至竹平宿癸丑發竹平七
十里至忠州百十里至萬州宿甲寅發萬州六十里
至開江口水自開建來合大江四十里至下巖四十
里至雲安軍又十餘里風作水湧泊舟宿乙卯行百

四十里至夔州余前年入蜀以重午至夔魚腹方漲八陣在水中今來水更過六十四絕不復得見頗有遺恨峽江水性大惡飲輒生瘰婦人尤不能免前過此時婢子輩汲江而飲數日後發熱一再宿項脛腫起十餘人悉然至西川月餘方漸消散丙午泊夔州早遣視瞿塘水僅能沒灩澦之頂盤渦撒出其上謂之灩澦撒髮人云水勢如馬尚不可下况撒髮邪是夜水忽驟漲渰及排亭及明走視灩澦則已在五丈已下或可以僥倖人峽而夔人尤難之丁巳水復漲遂決解維十五里至瞿塘口水平如席獨灩澦之頂猶渦文纔灩舟拂其上以過搖櫓者皆汗手死心面無人色蓋天下至險之地行路極危之時旁觀者莫不神驚余在舟中一切付之自然不暇他問據胡床坐招頭處任其盪漾每一舟入峽數里後舟髮方續水勢急怒恐猝相遇不可解折也帥司遣卒執一旗次第立山下上一舟平安則簸旗以招後舟舊圖經云灩澦大如樸瞿塘不可觸灩澦大如馬瞿塘不可下此俗傳灩澦大如象瞿塘不可上蓋非是也後人

吳船錄
立石辨之甚詳峽中兩岸高巖峻壁斧鑿之痕皴皴
然而黑石灘最號險惡兩山東江驟起水勢不能平
余來水勢適平俗所謂茶槽者又水大漲滄沒草木
謂之青草齊則諸灘之上水寬少浪可以之余之
來此未能盡漫草木但多草根齊亦不可涉然犯難
而行不可回首也十五里至大溪口水稍濶亦差遠
夔峽之險紆矣七十里至巫山縣宿縣人云昨日水
大漲灑灑恰在船底故可下夔峽巫峽則不然却須
水退十丈乃可是夕水驟退數丈同行者皆有喜色

戊午乘水退下巫峽灘瀧稠險瀆淖洄洑其危又過
夔峽三十五里至神女廟廟前灘尤洶怒十二峯俱
在北岸前後映帶不能足其數十二峯皆有名不甚
切事不足錄所謂陽臺高唐觀在來鶴峯上亦未必
是神女之事據宋玉賦本以諷襄王後世不察一切
以兒女子褻之今廟中石刻引庸城記瑤姬西王母
之女稱云華夫人助禹令鬼神斬石疏波有功見紀
今封妙用真人廟額曰凝真觀廟前有馴鴉客舟將
來則迓於數里外舟過亦送數里土人謂之神鴉二

十里至東奔灘高浪大渦巨艚掀舞不當一稿葉或
爲渦所使如磨之旋三老挽招竿叫呼力爭以出渦
二十里過巴東縣九十里至歸州未至州數里曰叱
灘其險又過東奔連接新城下大灘曰人鮓甕已未
泊歸州八月戊辰朔發歸州五里至白狗灘三十里
至新灘此灘名豪三峽八十里至黃牛峽上有沼川
廟黃牛之神也亦云助禹疏川者廟皆大峯峻壁壁
有黃跡如牛上一墨跡如人牽之云此其神也順而
下流黃牛峽盡則爲扇子峽過此盡峽中灘矣三十
里得南岸則盡平地曰平善壩舟出峽至是人皆相
慶如更生舟師篙工皆有犒賜已巳發平善壩三十
里至浹州登至喜亭亭弊甚不稱醉翁之記百四十
里至楊木寨宿庚午發楊木寨八十里至江陵之枝
江縣四十里至松滋縣二百一十里至荊州南之沙
頭乙亥移舟出大江宿江瀆廟前丙子發江瀆廟七
十里至公安縣百二十五里至石首縣丁丑發石首
百七十里至魯家洲自此至鄂渚有兩塗一路遵大
江過岳陽及臨湘嘉魚二縣經岳陽通洞庭波浪連

天有風卽不可行故客舟多避之一路自魯家洲入
純純者江旁支流如海之神汜其廣僅通舟不畏風
浪兩岸皆多蘆荻時時有人家但支港通諸小湖故
爲盜區自魯家洲避大江入純月明行三十里宿戊
寅巳卯皆行純中庚辰行過所謂百里荒者皆湖澤
菱蘆不復有人迹巨盜之所出沒也壬午行不止辰
出大江午至鄂渚泊鸚鵡洲前巳丑解維小泊漢口
午後風息通行百八十里至三江口宿三江口之名
所在皆有凡水參會處皆稱之庚寅發三江口辰時

抵赤壁泊黃州臨臯亭下辛巳發黃州四十里過巴
州河通行二百三十里至桐木溝宿壬辰發桐木溝
八十里至馬頭宿癸巳發馬頭百二十五里至江州
泊琵琶亭前戊戌發江州回望廬山漸東過湖口望
大孤如道士冠立碧波萬頃中亦竒觀也九十里至
交名夾宿巳亥發交石夾東望孤山如艾炷澎浪磯
在其南風起浪作食頃通行八十里宿庚子風未止
強移舟數里至馬當對岸小港中泊辛丑風少緩移
舟五六里至波斯夾中泊癸卯發波斯夾行幾三百

里至長風泐下口宿甲辰發長風泐百里午至池州
十數里風作泊清溪口戊申發清溪宿長沙巳酉發
長沙入夾行晚泊太平州辛亥發太平州壬子至建
康府泊賞心亭下丙辰發建康丁巳泊長蘆襍被宿
寺中此爲達磨一葦浮渡處戊午至瓜州巳未至鎮
江府壬戌買小舟發鎮江久去江浙奔走川廣乍入
舴艋蕭然有漁釣舊想不知其身之自天來歸也甲
子至常州丙寅發常州平江親戚故舊來相迎迓者
陸續于道恍如隔世焉冬十一月丁卯朔雨中行不
住戊辰未至泚墅十里泊巳巳入盤門

汎舟錄

宋 周必大

三月乙丑乘便風渡湖滄達宜興婦家來迎方知外
 舅以二月十九日不祿四月戊辰朔癸酉地理僧淨
 如來乙亥邑中迎社頗盛云周孝侯生日也癸未早
 仲寧仲賢過善權設水陸齋約同登舟風水俱逆其
 行甚緩晡時掠桐渚晚望楊氏墳菴頗壯麗由小港
 登焉方墳闕角僭侈非度自此至寺纔數里乃肩輿
 以行過離墨山最高或謂與善權通號離墨云稍前

卽董山固碑在焉欲上而日已落徑入善權勅額曰
廣教而龍圖閣待制傅楫興化人嘗爲徽宗端邸宮
僚旣死援王陶例未至執政特賜功德院而不改廣
教之額楫墓在寺側其羣從亦有依寺而居者按舊
碑寺本齊武帝贖祝英臺莊所置山東北有石壇號
九斗壇世傳梁武帝禱雨於此會昌廢寺田產歸鍾
離寺咸通八年鳳翔節度使李蠙奏云臣大和中嘗
肄業此寺崖洞有白龍之異願以已俸贖田復舊詔
可之其碑并蠙詩尚存仍畫像以祀南唐時嘗爲道

觀後主復爲寺宣政間傅氏子狗時又請爲崇道觀
建炎間復舊單氏圖經云殿屋乃廬州刺史張崇造
寺多唐人題名今獨乾符以來塑像役人姓名班班
可考殿柱上有雷部鬼書曰駱審火者一謝鈞火者
二字皆倒書于柱視之不見所謂唐匠姓名及駱審
火字其謝鈞火入木寸餘又有詩米等字皆遒勁可
愛客館崖石竒秀瀦水爲池頗立亭宇於其上壁間
有元豐甲子秋九月彭城劉彝執中夜宿寺中追懷
陳襄述古詩云精識世所稀友道古難有伊人雖云

亡遺德不可朽嘗厭石渠遊是邦爰出守浚河納湖
波股派活畎畝學宮啓城隅塗人或薪楨旣富而教
之薄俗適忠厚矧予平生時昏弱賴磨揅共願姬孔
微肯出臯稷後醇源浩罔涯實行靡容苟猶其老崖
阿寂寞待同扣天平奪大成旅葬宜興臯我朱雍荆
榛兩淚滴杯酒慟哭起秋風落葉紛林藪永懷三益
恩語報乏瓊玖願予生人間世世篤親友古人於交
遊情誼蓋如此述古墓去寺十餘里甲申晴宜興人
謂堯時夏雨甲申而致九年之水故甚畏之早同仲

賢仲寧地理僧淨如過丁墅卜地去寺約二十里飯
於吳寺丞菴回至懷相塢入吳秀才菴少休天氣驟
熱將至善權由傳公神道繞寺後訪二洞約行里餘
度小嶺乃至焉乾洞在上有大石當戶其四周髣髴
數疊墻寶蓋下垂鶯管懸綴有塩堆米堆惟肖視張
公洞差小然亦可容千人水洞在乾洞之下水自山
出未至洞口披石斗瀉漚而爲湫細流入洞洞中石
田皆成疆畔每丘纔盈尺高高下下水滿其中石文
感成花草如雕鐫者陳述古詩云陰陽融結此山川

便有塩堆與石田風俗每來占水旱却疑乾洞有神
仙注謂乾洞中有塩米堆石田數坵鄉人歲時禱祈
以占水旱若田中有水則爲豐年之兆又詩云水洞
深無百尺泉白龍騰蟄已多年誰知此物能雲雨常
濟山南萬頃田注謂圖經云水洞中有泉大旱不竭
常有雲氣昇騰太和中白龍出於洞中予觀石田在
水洞而述古乃言於乾洞不知何故白龍卽李蟪所
見者水旣入洞卽伏流達寺中昨日所遊崖石亭宇
正臨其上時有四足鮎魚出遊村夫或擊而食之今

日僮僕輩亦有見之者水由寺而出灌溉之利遠矣
遊洞畢回視傅公塚乃歸寺在宜興西南陸行四十
里舟行六七十里張舜民南遷時過黃州聞東坡云
近獲一魚似鮎而有四足能履地而行或云鯢魚也
乙酉早肩輿二三里至董山按三國志金陵實錄孫
皓因國山有石自立遣司空董朝太常周處封禪刻
石埋銀龍銅馬于其下其石如囿故俗呼囿碑山高
數十丈與徐宗策杖同登碑字三面可辨惟東向皆
剝裂模糊蓋無屋以庇之也俗呼董山謂董朝也碑

詞載所遣官姓名而無周處史氏誤矣前長老法濟
叅齋罷登舟歸邑初行十里四望塵沙漲天旣入湖
滄西北風大作浪湧舟駛逼暮到家庚寅大風而晴
早同仲寧仲賢如師再出南門卜地一里許曰畫店
二三里曰山門蓋自此入山地南來諸山聚於陽羨
界太湖而止對縣治號銅棺山一曰君山尤雄拔故此邑
多富貴之家壬辰早約莊德邁飯訖泛舟數里至言
村訪胡茂老松年樞密舊居有堂榜曰萬福平遠邑
人第呼橫山堂堂去湖滄纔百餘步湖外峯巒橫陳

又其外遠山如屏方茂老卜築時陸藝花木水植荷
蓮死才二十一年皆湮廢不治而第宅浸壞予甲戌
歲嘗與外舅具舟欲來大風而止今日亦遇風雨甲
午早同仲寧仲賢淨如出南門過橫澗入袁氏菴觀
地投宿洞靈觀知觀邵惟道字集虛極有幹才支傾
補弊觀遂復興登張公洞中路回望太湖宜築小亭
焉山非甚大而洞極廣蓋一山皆空耳其間肖像不
一而數柱若擎之者乙未早過湖沈鎮跨溪有橋號
侍郎橋或曰謂陸希聲而圖誌頗疑其稱呼不相應

也飯于金沙寺登願山訪講易臺酌潛虬泉皆希聲
遺迹也寺有岳飛已酉歲留題刻石詞甚壯遊李福
墳菴卽李顯忠斬之者入鎮中觀潛泉仲寧兄弟同
淨如過山中觀地予乃與道士王見志字全隱者遊
惠氏南園久之過北園仲寧兄弟至遂買舟泛湖泐
而歸兩岸多朱藤故號晷畫溪歷唐貢山淨如云唐
貢茶之舍也又過冢山蠡湖甲夜抵邑中

汎舟錄

宋周必大

乾道丁亥閏七月丙寅朔甲午拂旦同邵方遠出南
門過王廷修道人家獻石棋子一副張公洞泥所造
也進至香山與仲賢大悅飯芟舍遂過湖泐西行三
里至孫仲益墳菴修竹流水門徑幽深自其胸次丘
壑也龜潭形如龜澗不盈丈有亭曰酌潦而菴名干
息對祠堂創一龕華甚設四几案爲其二室一妾且
留自待也又西南行行一里訪玉女潭雖有茅亭而

路皆榛翳賴扶欄表之潭在四山中三面皆石崖有
竇上達水浮墨色可畏投以物則盤旋而下唐權德
輿李幻卿獨孤及皆有詩自此東行里餘呼堯兒導
至佛窟崖崖高一丈五尺濶數倍水出其左或云自
玉女潭來流而爲澗石佛數身皆斷軀幹或云像出
崖中土人神之多求嗣焉其毀之必以不驗也又西
南二三里由王直中知軍家墓道出支徑訪龍潭伐
篠荆棘望石崖而進有蔣天成者得其地焚以竹木
路不可行易樵湫也窺觀毛髮森疎回望蔣菴不遠

會日旻歸飯千息菴投宿洞靈知觀邵惟道置酒秉
燭過聖堂觀元豐間劉宜夫誼及元祐辛未五月僧
仲殊留題然後寢八月乙未朔早至前知觀應若谷
房賞秋香觀中有仁廟時賜度人經一藏今漸散失
歸至香山少休遂入莊僖簡公神道長松夾路殆五
六里由徑過單時中主簿墳菴訪白鶴洞水自中出
令從者側入以望云相去二三丈復有洞口濶數尺
聞過此則平廣道人輩採石脂於中云復出舊路行
里餘乃至僖簡追遠菴主持淨照來迎飯罷留題而

出亭午至橫澗折而東二里許抵川步訪所謂洞山者財高二十餘丈周圍三里篠形如張弓其上皆叢篠無他異洞口流水清澈覓輕舸匍匐其中夾以炬火櫂而入崖石色正白中爲裂罅謂之石脊石岸如削玉如砥平如剗刻詭異不一鵝管鍾乳徃徃可取石燕遇火驚飛撲人行數十丈頂稍高而洞寬俄值深潭邵生懼甚促歸或云自此而進可陸行半里有石橋石磬之屬唐人刻姓名在焉此洞惟冬涸可窮覽若積雨則水與洞平不可入今日僅能入也晡時

過長峴嶺入莊刑曹報慈菴賞木犀遂歸是役也崖洞在邑南鄙者十得五六道輩且不知所在况遊客乎尚有太城君陽洞期異日訪之丁酉早謁果利廟

土人爲之西廟

廟神乃後漢袁令玘今封嘉應字人侯廟碑

殊可觀正祠本在邑南銅棺山初曰荆南山

謂荆谿之南

相傳袁令將死天下銅棺如王喬玉棺然故曰銅棺又名君山亦謂袁君也庚子早過香山以酒饌犒匠人及役夫飯罷同仲謨自橫澗西行四五里訪靜樂寺荆溪尊者湛然此地人後傳天台教建中三年沒

梁肅撰碑是日冒雨行小徑意寺可宿而破落不堪
其憂留題而出常日在邑中望銅棺山甚遠今寺後
一峯正倚山脚非好事不能至也里餘至莊子上知
府菴欲循舊路復出橫澗會日向晚問土人得捷徑
號使嶺既登峻甚仲謨窘於躋攀從者又畏班寅子
不恤也一上約二三里乃得平頂俯視縣郭僅成聚
落隔湖及衆澮一一可指眼界廓然雨後下嶺尤險
幾不能容足過西石亭梅樹滿林邑人遊賞處也至
山門始出大路暮夜抵郭內甲辰晴未後約致遠過

莊德政同度周橋訪後漢許太尉夫人墓道中有石
翁仲龜趺披榛莽至其下漸爲邑人斲掘有碑側立
字多磨滅惟其前數百字粗可讀大畧云夫人會稽
山陰人劉氏蓋太尉之婦也丙午外舅之柩登舟未
時至川步登陸雨驟作申後至塋所戊申至香山送
葬者畢集而地已不用矣庚戌觀側

卽洞
靈觀

百餘步一

峯壁立狀若鐫刻紹聖四年有人遁形而入故號會
仙崖崖下流水可浮杯今有小亭午後同致遠西南
行里餘訪白馬洞將至澗水淙淙有聲其源出洞中

入洞頂如砥平鞠躬而進觀沈遼刻字歸辛亥早同致遠肩輿西南行過黃家橋

此可登舟入邑

入湖汭度侍郎

橋再遊惠園其眷眷於此者以古澗碧流也又行十餘里進遊大城洞單氏風土志謂洞門狹隘止容一人行內頗寬曠有塩米堆白石高峙如雪山狀洞中有四際水流今殊不然入洞纔十步爲村民以土室之前日遣人開治僅高一二尺以草爲酋魚跳而進又行十餘步大石相倚中有深谷寸步滑磴且恐已而稍寬廣石乳如寶蓋垂於其上傍又有一谷然不

若前谷之險稍前卽大坑窞乃近歲崩陷者所謂塩米堆雪山不可至矣炬火欲盡遂出憇村民吳氏以茶果交相遺歸入饒州太守蔣天祐垂裕菴半里至君陽洞陸希聲云在君山之陽故以爲名洞去龍潭甚邇水自洞口出行兩崖間清駛可愛天日下照不必秉燭視他洞爲勝惜乎天祐之兄營墳其上不復爲遊觀之地矣歸過金沙致遠獨遊停車以待同飯洞靈抵暮還邑凡宜興南鄙崖洞搜索殆遍惟圖志中載武陵洞在龍山去湖汭渚南十里中若張公洞

石乳凝結有旌幢羽蓋之狀又有瀑布送流但榛蔓
蒙密人迹罕至不能一往而南嶽山稠錫禪師道場
古迹頗多且鄒志完所樂去縣二十里而近反未至
焉既迫南歸須俟他年矣

乾道庚寅奏事錄

宋 周必大

乾道庚寅南劍守闕到法當奏事以四月六日丁亥
挈家泛舟入浙甲辰次隆興府已酉赴府會於東湖
孺子亭按洪芻職方乘云湖在郡東南周廣五里酈
元云十里一步二十步今士大夫多倡樓閣以環之
城中竒觀也酒三行泛舟過總持院本唐僧子旼所
造畋精太乙術能祈雨乞晴今有井祈求不廢雷堂
之後有澹臺滅明墓芻云史記雖言滅明居楚又有

月宜壽事錄
渡江斬蛟之事然豫章非真楚尚可疑也平江亦有
澹臺墓院中老僧年七十及從徐師川遊能寫字鼓
琴自總持過講武亭復登舟庚戌解維過樵舍鎮宿
昌邑山五月辛亥朔抵吳城山謁廟少休看經閣東
坡所留石碣尚在近歲過客又捨一矢形稍大而色
青不若舊物之古也廟側有聖池池中有小石浮水
面壬子抵南康軍癸丑早肩輿過簡寂觀觀門外許
堅石初爲沙石所堙前歲大水復出與知觀歐陽齊
年對泉石小酌食甜苦笋名不虛得飯罷入棲真觀

卽梁昭明書堂前欲遊而不至者荒蕪殊甚次至開
先王僧虛席殊不成叢林而飛橋已爲大水所衝少
憇方丈首座川僧又逸粗可語同訪招隱泉有亭覆
之日斜歸甲寅赴軍會坐五老亭甚久而晴嵐掩曖
殊不滿人意乙卯凌晨冒大雨陸行四十里至延真
招德觀與江州樂順之教授相會飲菖蒲酒五行同
登閣而別由間道渡溪入淨慧院主僧淨一此兩處
皆前歲所未至者未後出山晚投宿尋真觀丙辰晴
早過白鶴棲賢寺寺愈蕭索獨登五老亭坐玉淵及

三峽橋而行約十里飯羅漢院院不經兵火而在持
不得人日就摧毀近長老方葺僧堂又引去今藏殿
法堂童行堂之屬氣象猶壯偉未時還軍別太守欲
解纜南風太高遂止丁巳拂旦離南康風順而高舟
過大孤軒簸可畏泊交石夾戊午過馬當泊波斯夾
已未泊懷家渡庚申北風大作移舟十餘里長風沙
距舒州一百三十里辛酉北風未止行四十里至蔣
家汊夜月佳甚風稍定壬戌至大通鎮癸亥早南風
掛颿行近四十里片雲忽在頭上轉爲北風兩舟相

望篙師皆失色無措急令轉柁就颿逆行十餘里入
銅陵夾方定午至銅陵縣遊天王禪寺今名護法殘
僧敗屋不類叢林寺後山上有富覽亭望江流帆三
夾對岸卽濡須也五里有寶雲寺李白祠堂十里至
銅坑邑在亂山中殊陋甲子北風復作夜來月色如
晝波伏不興今乃阻滯如此閭宰送別於石龍磯磯
下有洞雖爲三門而淺局無足觀稍前江邊有瑪瑙
石晚抵繁昌縣乙丑早風復作行夾中行四十里近
月子港而止過此復出大江故也丙寅風定雞再鳴

乘月解維過三山磯入青敦夾望魯江口遂入蕪湖
泊吳波亭下丁卯雨畧至吉祥寺戊辰風雨稍止晨
發蕪湖過褐山磯未時次太平州己巳赴州會風雨
不已天氣如暮秋庚午再赴州飯初約會於凌歊不
果飯罷獨徃比舊加葺塔後又創懷古堂恨烟雨不
見歷陽畧至廣福寺壬申早雨俄晴舟行小河甚駛
至采石鎮以風氣駁雜少留已而復行泊慈湖夾癸
酉蚤入鵝港泊新河口丙子早乘便風出新河午至
長蘆寺江水漲溢去寺才十餘步不暇遊也日欲晡

次真州丁丑蚤欲行會大雨不敢解維赴王守飲於
山堂之澄瀾閣同報恩長老妙湍登塔兩級望金山
及揚州大明寺塔遂同過漕司東園卽六一先生爲
發運副使許元作記者所謂拂雲之亭澄虛之閣畫
舫之舟清讌之堂皆在焉戊寅至鎮江府閏五月庚
辰朔早至丹陽館携鄧子長及綸止甘露寺不到已
十八年鎮江因北固山以爲城而寺在上東坡詩云
古郡山爲城層梯轉朱闌盡之矣觀狼石鐵鑊李衛
公像舍利塔所謂陸探微獅子惟有近歲畫本餘皆

亡矣舊多景樓乃行者堂去年太守陳天麟侍郎別
卜地起樓甚雄壯金焦二山在左右而面對瓜洲似
勝舊基也辛巳冒大風雨登浮玉亭亭在江邊獨山
上或謂此卽浮玉山故創亭焉後有小石山是爲蒜
山又其後有土山號堅土山土紋皆堅固也登舟風
益大衝浪至金山龍遊寺長老寶印川人有衆二百
棟宇鼎新寺遶山臨水爲屋故諺云金山屋裏山焦
山山裏屋蓋寶錄也三門借石牌山爲按乃江中三
石峯耳其外小山稍有樹木而鳥雀不棲者世傳爲

郭璞墓或謂石牌山正爲浮玉水漲不能沒唐人於
此鑄鏡南岸創亭者非也別有鵲山以鵲棲得名寺
有雄跨堂頗雄偉洪景伯書額觀音殿下臨龍淵長
老云頃年軍士習水戰嘗墜石測之深三十二丈而
揚子江心深七十餘丈云會飯於方丈白絲糕黑鹹
豉糖豆粥三者山中之精饌也登妙高臺烹茶壁間
有坡公畫像初公族成都中和院僧表祥畫公像求
贊公題云目若新生之犢心如不繫之舟要問平生
功業黃州惠州崖州中不載蜀人傳之茶罷上絕頂

觀坡及晁無咎題字轉至頭陀崖頭陀姓裴唐貞元
中獲金於山而得名者聞此崖舊乃蛟窟也中瀉泉
在水陸堂中陸羽品江心之水比與同味酌之聞京
口城中井水皆鹹濁甘泉僅一二云日午觀僧齋畢
過歙州門僧榻皆逼江夏潦方至憑欄眩駭大抵寺
之軒窻無不臨水而此猶可畏戲投餅餌龜龜畢集
初欲自此下焦山而風雨殊未止復衝巨浪還西津
亦危道也謁下元水府廟而歸甲申早大雨舟行隔
堤望練湖記云方四十里自離鎮江皆泝流未後次丹陽縣

古曲河也乙酉晴早過呂城聞至犇牛鎮晚次常州
丁亥未後解維抵暮僅行十三里宿小井戊子次無
錫己丑午携家遊惠山住持法皞七十八矣同上南
北閣酌陸子泉水泉龍淵泉憑水陸池檻觀鼉戲而
歸辛卯至平江丁酉早出盤門如崑山以塘路橋低

轉湖樂

土人謂之
皇天蕩

正值東南風打頭晡時方抵下苧

瀆距府城纔十二里戊戌抵崑山六月庚戌朔過山
寺訪老僧法回步至塔院山之絕頂也丙寅入婁門
壬申出婁門晚次吳江縣甲戌早次秀州丁丑至臨

安開飯後入北關門權寓普惠院

河源志

元 潘昂霄

延祐丁郊春聖天子以四海萬國之繁軫念庶民艱
 虞罔控告也分使諸外郡諸道宣布德音休戚興替
 之清溺激揚之畿甸密邇獨不得均其澤越五月詔
 前翰林學士承旨臣濶濶出翰林院侍讀臣昂霄奉
 使宣撫京畿西道臣昂霄奉命驚悖罔措唯務罄竭
 忠赤盡求民瘼而後已濶公一日語昂霄曰余嘗從
 余兄榮祿公都日抵西域窮河源昂霄聞之不覺矍

然駭曰有是乎哉請筆書其語公曰世祖高皇帝至元十七年歲在庚辰余兄欽承聖諭曰黃河之入中國夏后嚮之知自積石矣漢唐所不能悉其源今爲吾地朕欲極其源之所出營一戍俾蕃賈互市規置航傳凡物貢水達京師古無有也朕爲之以求後來無窮利益蓋難其人多實次日人且實諸國語往旨汝諸受金虎符招討使以行是歲四月至河洲東六十里有寧河驛驛西南五六十里山曰殺馬關林麓穹隘譯言秦石答班啓足浸高一日程至巔西邊愈

高四閱月約四五千里殆抵河源冬還旨城傳位置以聞上悅往營之授土蕃等都元帥仍金虎符置察案督工帥悉資內也造航爲艘六十城傳惜工物完遣濶出驛開適相哥証昆哥藏不廻力阻遂止翌歲兄都實施都河源在吐蕃朶甘思西鄙有泉百餘泓或泉或潦水沮洳散渙方可七八十里且泥淖弱不人跡逼觀弗克傍履高山下視粲若列星以故名火敦腦兒火敦譯言星宿也群流奔轅近五七里滙一臣澤名阿刺腦兒自徂西東連屬吞噬廣西南來名

赤里三四日出合赤程南來名息蘭又水東南來名也里水合流入來賓其流浸大始名黃河安水清人可涉又一二日岐裂八九殘名也孫幹論譯言九度通七五里馬亦可度又四五日程水渾濁士人抱革囊乘騎過之民聚落糾木幹象舟傳毛革以濟僅容兩人維是兩山峽東廣可一二里或半里深巨淵矣朶甘思東北鄙有大雪山亦名甘麻不莫刺其山巔間譯言騰七里塔卽崑崙也山腹至項皆雪冬夏不消士人言遠年戍兵時六月見之自八九股水至崑

崙行二十日程河行崑崙南半日程地又四五日程至地名關卽提澗是也相屬又三日程至地名哈刺別里赤見四達之衝也多寇盜有官兵鎮防崑崙迤四人簡小多處山南皆不穿峻水亦散漫獸有髦牛野馬狼狽獐羊之類其東山益高地亦坼下漸狹隘有狐可一躍越之者行五六日程有水西南來名約隣哈喇譯言細黃河也又兩日程也有水南水名乞兒馬出合流二水入河河北行轉西至崑崙兩日程地水過之北流少東又北流約行半月程至貴德州

地名必赤里始有州事官府隸河州署司吐蕃等處
宣慰司所轄又四、五日程至積石州卽禹貢積石五
日程至河州安鄉關一日程至打鑼坑東北行一日
程洮河水南來入河又一日程至蘭其下過北卜度
至鳴沙州過應吉里州至東行至寧夏府南東行卽
東行勝州隸西京大同府地面自發源至漢地南北
溪澗細流傍貫莫可紀極山皆草石山至積石方林
水暢茂世言河九折彼地有二十折蓋乞兒馬出反
貴德州必赤里也漢張騫使絕域羈聯拘執難危百

惟歷大宛月氏等數國其傍大國五六皆傳稱之以
爲窮河源烏能覩所謂河源哉史稱河有兩源一出
于闐一出葱嶺于闐水行合葱嶺河注蒲類海流狀
至臨洮出焉今洮水自南來非蒲類明矣詢之士人
言于闐葱嶺水其下流散之沙磧又有河與天河通
尋源得織女支機石而歸亦妄也崑崙出嵩高五萬
里閩風玄圃瑤草華蓋仙人所居又何邪唐史吐蕃
傳河上流由洪濟梁上南二十里水益狹春可涉秋
天可勝舟其南三百里三山中高而四下田紫山右

所謂崑崙其言頗類然上稱河源其間云國家蔽天
威亘天地所覆幬無間海內外冠帶萬國罔非臣妾
視漢唐爲之不足訝故窮河源去萬里若涉閨達嬉
盛典也不可不忘因忘之都寶族女真蒲宣蔡氏統
烏思藏路暨招討都元帥凡三百里至吐蕃濶出今
際甘肅行省參知政事是歲八月初吉謹述

于役志

宋 歐陽修

景祐三年丙子歲五月九日丙戌希文出知饒州

戊子送希文飲于祥源之東園

壬辰安道貶筠州

甲午師魯貶郢州

乙未安道東行不及送余與君貺追之不克還過君

謨家遂召移之公期道滋景純夜飲

丁酉與損之送師魯于固子橋西興教寺余留宿明

日道卿損之公期君貺君謨武平源叔仲輝皆來會飲晚乃歸余貶夷陵

巳亥夜過遂卿家話別遂卿病也

庚子夜飲君貺家會者公期君謨武平秀才范鎮道滋飲婦家不來

辛丑舟次宋門夜至公期家飲會者君謨君貺景純穆之道滋飲婦家不來

壬寅出東水門泊舟不得岸水激舟橫于河幾敗家人驚走登岸而避遂泊亭子下損之來奕棋飲酒

暮乃歸

癸卯君貺公期道滋先來登祥源東園之亭公期烹

茶道滋鼓琴余與君貺奕已而君謨來景純穆之武平源叔仲輝損之壽昌天休道卿皆來會飲君

謨景純穆之壽昌遂留宿明日子野始來君貺公期道滋復來子野還家餘皆留宿君謨作詩道滋

擊方響穆之彈琴秀才韓傑居河上亦來會宿

巳巳晨興與宿者別舟既行武平來追及至下鑠見之少頃乃去午次陳留登庾廟

子役志
丙午在陳留

丁未次南京明日留守推官石介應天推官謝鄂石
軍巡判官趙袞曹州觀察推官蔣安石來小飲于
河亭余疾不飲客皆醉以歸

六月巳酉次柳子

庚戌過宿州與張參約泊靈壁鎮游損之園會余有
客住宿州參先發棧靈壁待余不至乃行晚次靈
壁獨游損之園會舟次失水道敗施

辛亥次青陽

壬子至于泗州晚與國器小飲州

癸丑始見春卿

甲寅乙卯丙辰獨在泗州始食淮魚

丁巳次洪澤與劉春卿同年黃孝恭相遇始識大理
寺丞李惇裕洪澤巡檢顏懷玉者錢思公在洛時
故吏遂與四人者夜飲五鼓罷明日食畢解舟與
飲者別春卿復相送以前晚入沙河乘月夜行嚮
山陽與春卿聯句二鼓宿闌下黎明元均來遂至
楚州泊舟西倉始見安道于舟中安道會飲于倉

亭始食瓜出倉北門看雨與安道奕

庚申小飲舟中會者元均春卿安道余始飲酒移舟

儀城西門門閉泛月以歸

辛酉安道解舟不果別與春卿奕于倉亭晚別春卿

壬戌與元均小飲倉北門舟中夜宿倉亭

癸亥夕與元均坐水次納涼已而大風雨震雹暴至

乙丑與隱甫及高繼隆焦宗慶小飲水陸院東亭看

雨始見荷花

丙寅與元均隱甫飲于西倉

丁卯隱甫來會登倉北偃上亭納涼遲客至遂及元

均小飲舟中已而大風震雹遂宿舟中

戊辰余生日具酒爲壽于舟中

己巳與元均泛舟北辰會隱甫小飲宿倉亭

庚午同年朱公綽來自京師

辛未子聰來自壽州夜飲倉亭留宿

壬申泛舟飲于北辰

癸酉隱甫來飲別與元均小飲宿倉亭

甲戌知州陳亞小飲魏公亭看荷花與者隱甫朱公

綽晚移舟楚望亭陳從益來自京師見余于舟中
始聞君謨動靜秀才陳策來自京師夜見余于楚
望亭作常州書自泊西倉至于楚望凡十有七日
乙亥次寶應
丙子至于高郵

七月丁丑復見子聰會飲弭節亭

戊寅遂與子聰同舟以前次邵伯

己卯至于揚州遇秀才廖倚夜與倚及子聰飲觀風
亭明日子聰之潤州廖倚之楚州伯起來宿觀風

亭

辛巳與伯起飲遡渚亭會者集賢校理王君玉大理
寺丞許元太常寺太祝唐詔祠部員外郎蘇儀甫
壬午儀甫來小飲觀風亭會者許元唐詔君玉伯起
先歸

癸未與許元小飲遡渚亭會者如壬午伯起不來

甲申與君玉飲壽寧寺寺本徐知誥故第李氏建國
以爲孝先寺太平興國改今名寺甚宏壯畫壁尤
妙問老僧云周世宗入揚州時以爲行宮盡朽墁

之惟經藏院畫玄裝取經一壁獨在尤爲絕筆太
息久之

乙酉小飲秀才呂有家會者如壬午伯起不來余遂
留宿

丙戌至于真州大熱無水

辛卯飲僧于資福寺移舟溶溶亭處士謝去華援琴
待涼以入客舟

戊戌入客舟泊涵虛亭

庚子次江口

辛丑次長蘆

壬寅夜乘風次清涼寺

癸卯晨至江寧府

八月丙午猶在江寧

丁未小飲君績家

巳酉小飲于水閣

庚戌次采石

辛亥阻風與侍禁陳宗顏飲

壬子過太平州夜乘風宿帶星口

癸丑過蕪湖繁昌宿慈母磯

甲辰乘風晝夜行

丙辰禱小姑山神至江州

丁巳在江州約陳侍禁游廬山余病呼醫者不果復

遂行次郭家洲

己未阻風郭家洲與灃陽縣令趙師道飲村市就村

人市羊供膳不得余疾謀還江州召廬山僧以醫

不果

庚中次盤唐港

辛酉至于蘄陽

壬戌小飲瞿珣家會丹稜知縣

郎范祐蘄春

主簿郭公美

癸亥次新冶禱江神得大魚

甲子至于磁湖

乙丑猶在磁湖自丁巳余體不佳至是小間

丙寅至于黃州

丁卯與知州夏屯田飲于竹樓興國寺大約余明年

為社飲不果夜登江澳次漆磁

戊辰次雙柳夾

巳巳次白楊夾

庚午至于鄂州始與令狐修巳相識

辛未遣人之黃陂召家兄大風不克渡江而還

壬申小飲修巳家遂畱宿明日家兄來見余于修巳

家始中酒睡兄家

甲戌飲于兄家

乙亥飲令狐家夜過兄家會宿

九月丙子次沌口

丁丑次昭化港夜大風舟不得泊禱江神

戊寅次穿石磯夜大風擊舟不得寢

巳卯至岳州夷陵縣夜來接泊城外

庚辰假舟于邵暖

辛巳壬午入官舟

癸未入荆江次李家洲

甲申次鳥沙

乙酉次魯泐

丙戌次塔子口觀魚望五鵝塵角望夫諸山

丁亥次石首夜大風

戊子阻風

壬辰次公安渡

右于役志一卷雖非著述傳流至今則不可略按夷陵抵京師一千六百里公與尹師魯書云臨行臺吏催苛百端始謀陸行以大暑又無馬乃沿汴絕淮泛大江凡五千里用一百一十程纔至荆南與此志合自公安後闕而不錄旣以十月二十六日到官則畱荆約旬餘正庭參轉運時也

王慎中曰此公酒肉帳簿也亦見史葦

