

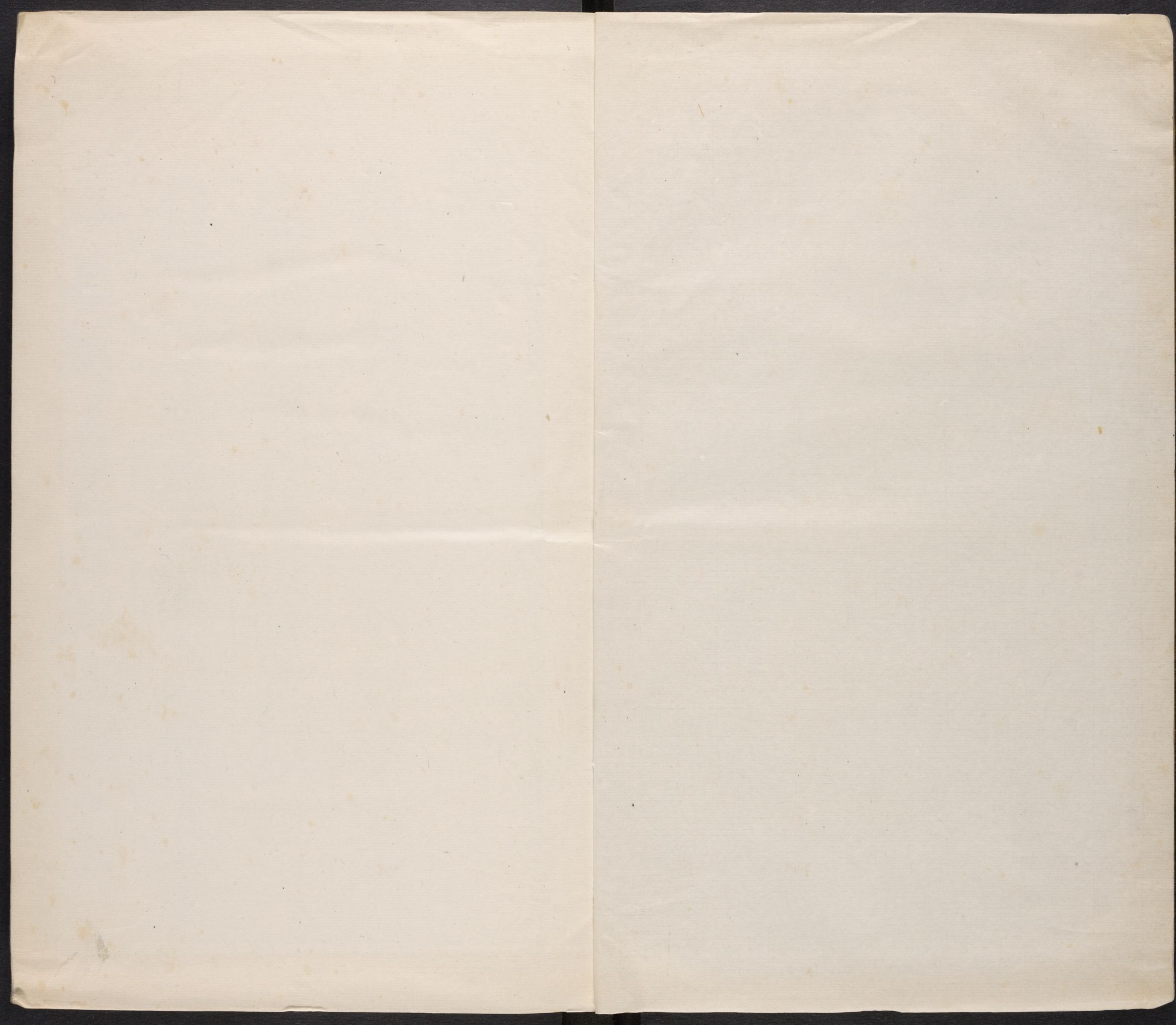
44

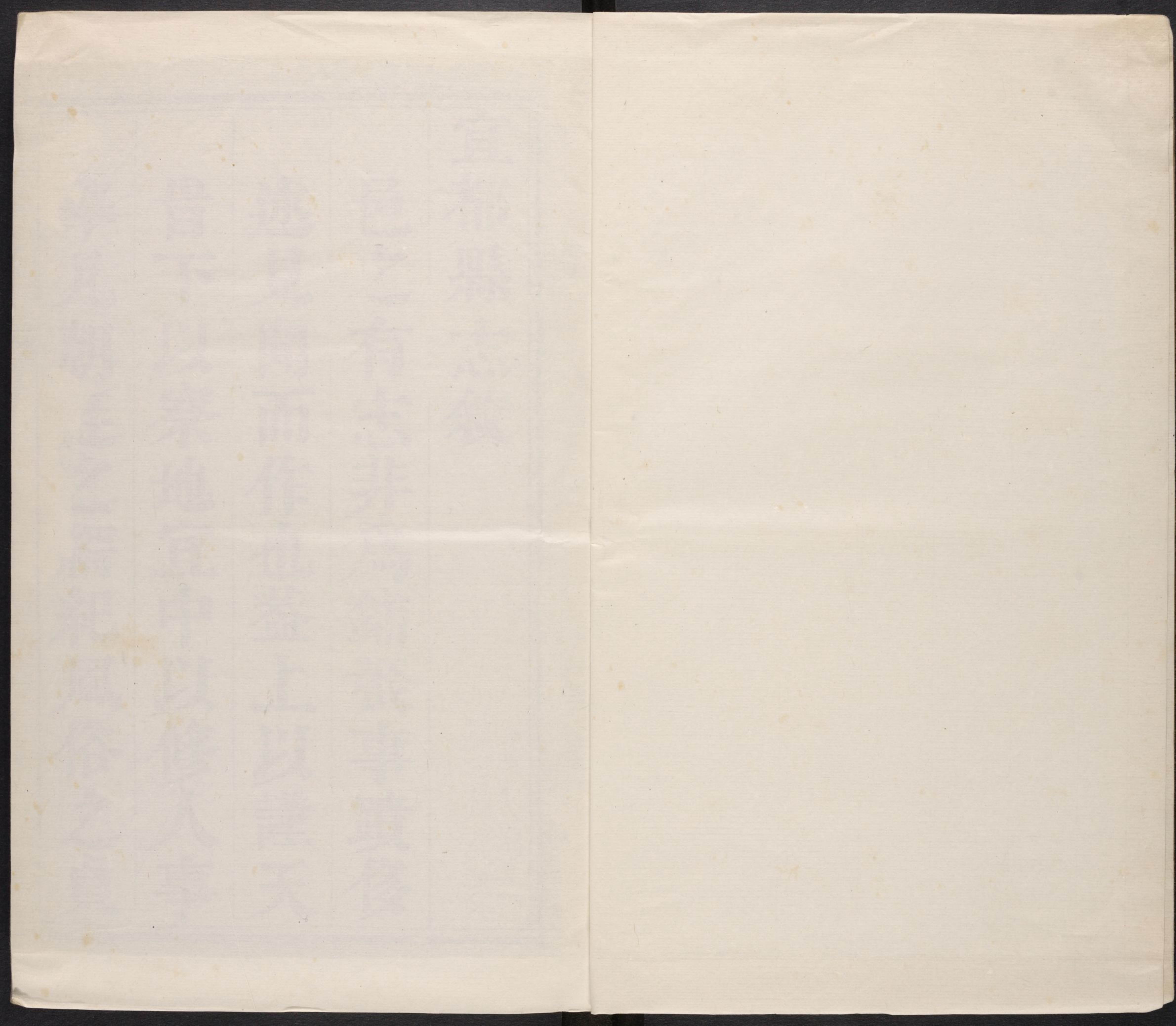
CHINESE - JAPANESE LIBRARY OF
HARVARD - YENCHING INSTITUTE
AT HARVARD UNIVERSITY
OCT 31 1940

1

P 3185/314 .81

3185/3142 .81





宜都縣志敘

哈佛大學漢和
圖書館珍藏印

邑之有志非爲鋪張事蹟後
述見聞而作也蓋上以謹天
肯下以察地宜中以修人事
舉凡朝廷之綱紀風俗之貞

淮人物之秀頌政治之得失
其間因革變遷盛衰隆替靡
不縷晰條分一一登諸紀載
俾採風問俗者可以按籍而
稽攷古證今者不難披圖而

得之爲志詎一邑瑣之
書哉宜邑僻在荆南地不滿
百戶不盈千畝爾微區譬猶
黑子之著面耳何有於志且
一荼毒於流寇再蹂躪於滇

迎人民以散村市尚丘墟矣
何有於志雖狀志者志也宰
天下者以天下爲志宰一邑
者卽以一邑爲志予雖不敏
承乏斯土宐事卽予事宐志

卽予志也典籍云湮闕焉不
講亦足羞矣予於乙亥筮仕
之初遂有志纂輯狀而利未
興筭未去百事叢脞予之情
尚未信孚於陸城人士競二

爲惟以吏職之不修是懼民
生之不遂爲憂奚暇徵文考
獻哉迄今丁丑匏繫已三季
矣仰荷

聖天子功德覃敷

各上臺撫綏教誨予下吏祇承
罔隕百政幸以粗舉抑且田
疇屢闢大有頻登人文蔚興
絃歌徧野攘二熙二莫不沐
堯天而遊舜日子予躍朕喜初

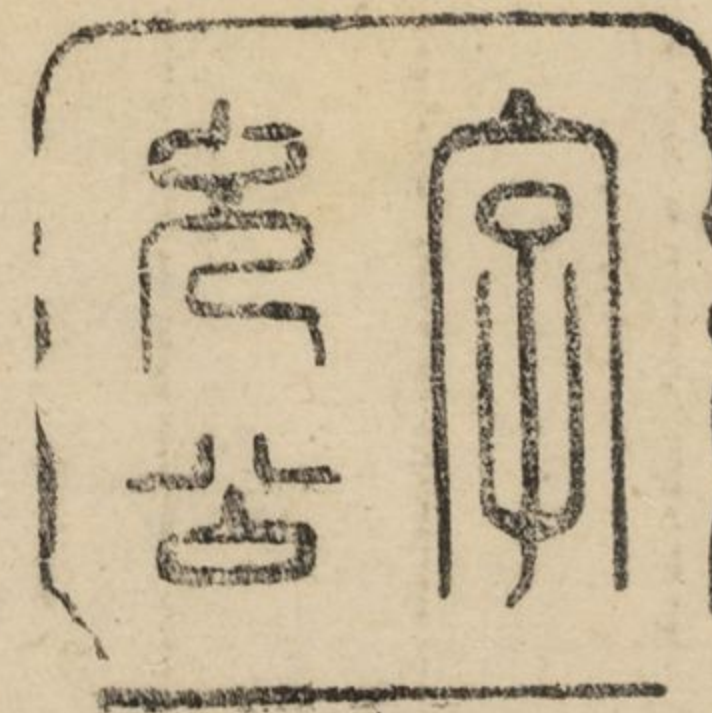
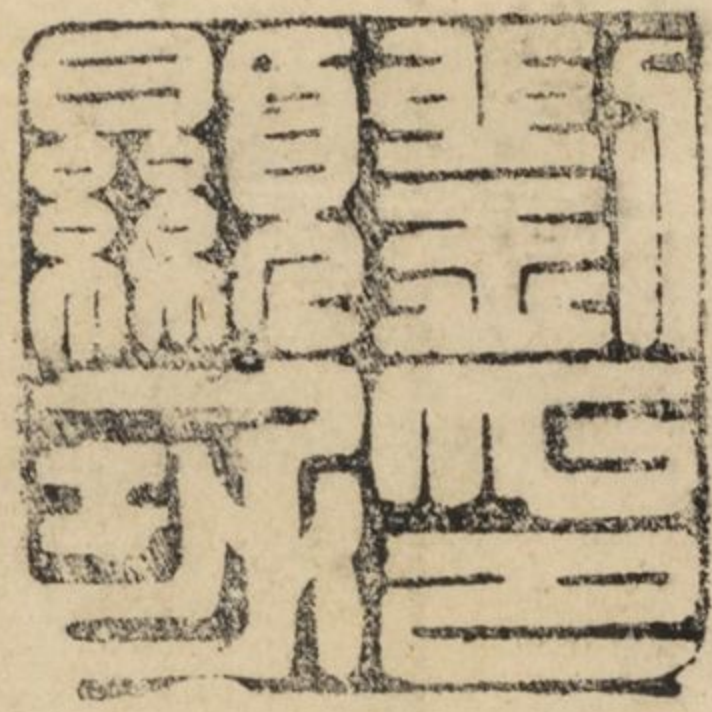
志之獲伸也爰進諸紳士而
商其可否無不鼓舞欣願樂
觀其成而同舟諸公要交口
贊襄不以予爲孟浪於是從
殘編斷簡中檢得葺合葉君

搜羅舊乘抄本數頁蠹蝕鼠
餘魯魚亥豕幾於不堪入目
借作準繩重加要訂大約刪
者十一存者十九舊者補其
半新者增其半創始之苦心

宜都縣志
予亦不敢沒焉夫道傍築舍
三季不成予有鑒於此一切
命匠鳩材操觚定稿悉由內
署不假外人未幾竣工居狀
成帙彬二乎殆一邑典章之

脩矣後之修復者庶幾或有
所資藉歟蓋空之志即予之
志空之志成予之志稍慰矣
雖狀舉廢修墜有司之職也
敢云予志乎哉

康熙三十六年歲次丁丑季
冬穀旦文林郎知安都縣
事三韓劉顯功謹題



宜都縣志目錄

卷之首

地輿

景圖

卷之一

輿圖志

星野

沿革

山川附形勝

疆里

卷之二

建置志

城池 附街道

公署

學校 附書院社學

壇廟 附民祀

倉庫 附學田供田藥局登濟院漏澤園義塚

舖遞

坊表

勝蹟

塚墓

寺觀

卷之三

經制志

祀典

宮制

戶口

田池 附屯田

賦役 附雜課

郵傳

卷之四

水利志

陂堰

津梁

卷之五

民衛志

關隘

兵防

附兵甲器械

卷之六

風土志

婚禮

喪儀

歲時

物產

卷之七

封建志

屏藩

地封

卷之八

秩官志

題名

表蹟

卷之九

選舉志

甲科

貢監

文學

武貴

鄉耆

附雜

吏階

卷之十

人物志

僑寓

獻徵

節烈

仙釋

卷之十一

事變志

災祥

兵寇

卷之十二

藝文志

碑記

詩章

卷之終

志餘

宜都縣志目錄終

地

興

地

興



地輿



白都縣志

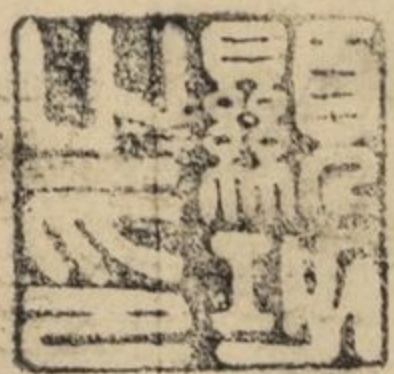
周禮職方氏掌地圖大司徒以其圖周知九州地域亦為貢
稅方畫野之遺意也宜雖尺土亦壞幅員無幾然此疆彼界
各有專司城郭山川豈無定限謹繪圖形聊拱披閱庶後之
採風者或亦不無小補云

邑令三韓劉顯功識



晴雪山景

晴花露一葉
 峰迤迤百下
 皎銷繁翠
 騰四野蒼
 生類待澤
 如鳥
 嘉苗
 森未潤



晚夕江帆



昏黃為色
灑江之真
下風帆
何處航千里
征途吹不盡
斜陽影裡

幾
款
烟



碧石回瀾



溪：湍水碧于環，
 伊人宛轉與二奇，
 身忘着力一竿，
 易隨波。



蒼寒積雪

遠了曷峰——尚凝冥一布
 畫陽和雪未乳應子有詩
 人物着辰去今深交信
 樓台



平湖牧笛



生軍剽熟牧心間短笛
 橫吹放笑顏一曲不為紅
 日已沉還他新月色山
 溪



漁舟西晚
 取衣灘
 沙磧
 飛鷗
 字影斜
 雁鵝
 月明
 燈火亮
 遠疑
 意
 听
 了
 人家



新橋壘紅

長虹一架
巖壑爽清
吉日
輻絜度短
壕宜是乘
與同小惠
千年利涉
鎮江輦



鎮江輦



善也何日探
涸磯秋社
年々總未端
識得安
危應至溪
尔離梁深交
不直死



報屏洗雨

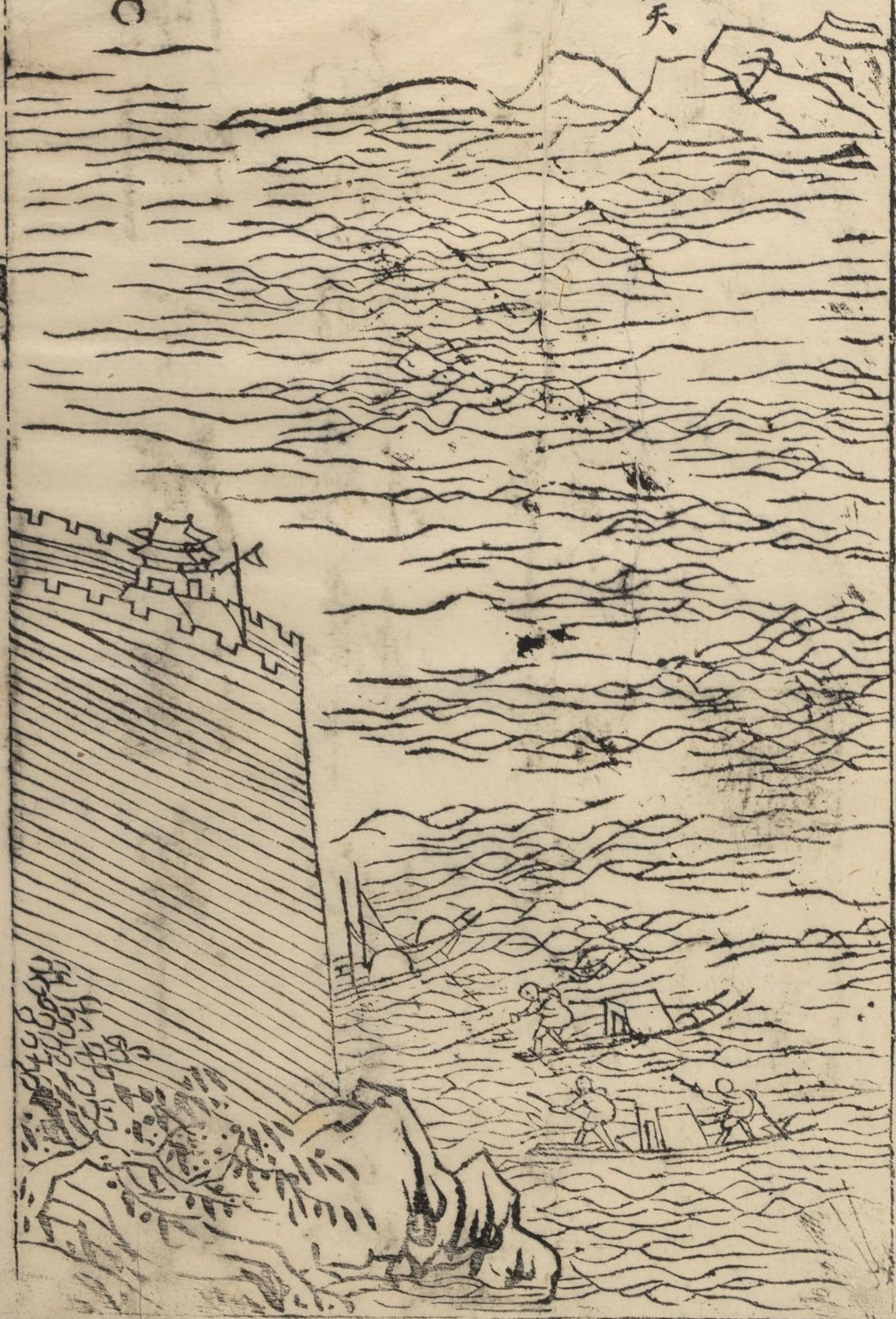


景圖

傾側下河流
 翠微
 山面目認依稀
 織
 染心常靜
 撲面
 點素衣



玉鏡涵天



疏瑞系以
靜之
天光
鏡裡
自平
灑
蒼生
還致
慮
溜
以
地
認
迷
津

割顯功德



宜都縣志卷之一

輿圖志

星野

體國經野莫先於分星故周禮保章氏以星土辨九州而晉太史合陳卓更分繫二十八宿然列宿分布周天各以次舍多寡積成度數極峒彛扶桑南冥窮髮皆列宿之所與也閱漢書地理志規二焉僅以戰國之幅員布置分野亦甚屬管窺矣况以彈丸黑子

哈佛大學漢和圖書館珍藏印

上求懸合於餘分使之銖黍不爽能無毫厘千里之懼今備列星文及諸家同異以俟精於天官者採擇焉志星野

北斗第二星曰璇主楚

北斗七星是謂帝車運乎中天以臨制八方建四時均五行齊七政定諸紀天之喉舌號令之主也二十八宿四七分布斗以七居中爲三十五其第二星曰璇又曰法爲地爲月主陰刑象女主屬楚

五車中一星曰司空主楚

五車五帝車舍也西北大星天庫主太白秦次東北天獄主張燕趙次東天倉主歲術魯次東南司空主鎮楚次西南卿主熒惑魏變各以其國

須女之下十二國其一曰楚

十二國凡十六星占各以其國一星在秦南鄭北爲楚

天市西垣第二星曰楚

天市一名天旗爲國市兩垣二十三星各有所主國其

西垣前第一星爲輔次楚二有三曰東楚曰西楚曰南楚二二爲江陵今荊州府宜都隸焉

吳楚之疆侯熒惑占爲衡

熒惑火星赤帝象主南方爲衡爲荆楊爲吳楚日丙丁時夏五常禮五事視禮虧視失逆夏令傷火氣罰見熒惑熒惑爲執法常以十月入太微受制而出行列宿伺無道見匿不恒以其舍命國爲悖亂爲殘賊爲疾爲喪爲饑爲兵爲童謠妖言南宮曰朱鳥衡太微天子之座

也

杓主華以東南

斗首爲魁中爲華尾爲杓二主華以西南衡中州河濟之間魁海岱以東北邑在華南屬杓也

翼軫荊州楚分

翼軫皆南方宿名翼二十五星在太微端門下天之樂府也爲羽翮主遠客及要荒國軫四星在太微左掖下爲車主風謂之鳥拏豕宰外二宿之次爲鶉尾於辰爲

巴於國為楚分荊州

輿書地里志云楚地翼軫分野今之南郡

宜都屬南郡

六家考異

石氏星經 翼二十二星凡十九度

按翼宿十八度太不及十九度當已分鶉尾之次

費直說周易 起張十三度為荊州

宜都屬荊州

陳卓郡國圖 自張十七度至軫十度為鶉尾荊州

宜都在鶉尾之次

皇甫謐帝王世紀 自張十八度至軫十一度於辰為已

謂之大荒落於律為仲呂斗建在已

宜都已分

蔡邕月令章句 起張十三度至軫六度為荊州

宜都屬荊州

按此張十七度少起張十二度過翼十八度太至軫十七度之六度是荊州一隅已占周天三十度矣

晉書 翼軫楚荊州南陽入翼六度南郡入翼十度

按宜都屬荊南郡其分翼十度明矣所入抄忽不載懼不精也

又按史記天官書云軫南衆星曰天庫樓庫有五車星查明萬 十一年彗星犯五車口臺官奏應在江陵當有大變次夕相國張文忠公率而彗星不見似荊南又應軫南矣特誌之以備考

沿革

桑田滄海遷徙不常矧一邑之廢興能保其亘古不變耶宜都夙稱巖邑秦與西漢以前無論矣自東漢蜀兵而後爲郡爲縣遞有替更雖名以世殊要皆異

名而因地無如殘編莫考紀載云湮影響疑似之間幾等於吳宮花艸良可慨夫今勉爲彙次奈酌舊聞止祈稍補於紕繆非敢謂文獻遂同於古人也志沿革

禹貢荊州之域春秋戰國屬楚

周赧王三十七年秦白起伐楚拔郢燒彝陵置南郡

宜都爲南

郡地

漢武帝元光元年司馬相如使唐蒙通西南彝開彝道由

此出置夔道縣屬南郡

新莽曰江南一曰江州郡

蜀漢昭烈帝章武元年置宜都郡

宜都之名始此

東吳孫太帝權黃武元年陸遜拒蜀建城宜都仍為郡

時

分宜都郡歸地為宜陵郡拜潘璋為太守

晉為宜都郡夔道縣屬焉桓彝改為西道

劉宋武帝永初元年析夔道置宜昌縣封子義隆王宜都

蕭齊高帝建武元年仍名宜都郡夔道宜昌如故

蕭梁武帝隆昌元年置宜州

西元魏更名招州

陳武帝永定元年以宜昌復為宜都

隋文帝開皇元年併梁以宜都又為宜昌 煬帝大業元

年以夔道隸夔陵郡

邑隸夔陵如此

唐高祖武德二一年以宜都及峽州地置東松州

按武德四年李靖攻

蕭銑授宜都則二一年尚未屬唐疑有誤姑存之以俟考定

太宗省東松州入宜都

縣 肅宗乾元二一年復更宜都為江陵又復更為東松州

州尋為縣並省宜都縣俱屬峽州

宋太祖開寶元年以宜都屬峽州

元明宗天 初改荊州為中興路以宜都屬之而隸於河

南行省

明太祖洪武九年改峽州府為夔陵州而宜都屬焉

國朝因明制仍屬湖廣荊州府夔陵州

山川

邑之有山川非徒探幽搜奇俊一方之勝槩已耳蓋一以占地利之險易一以驗人物之秀頑也宜邑襟

山帶江峯迴水抱畫屏橫峙雲嶂千重清濁同流煙

波萬狀汪洋峯律地設天開不誠大觀也哉雖狀珠

藏則水潤玉韞則山輝生斯土者當有地靈人傑之

想况乎溪山巨澤或產龍蛇茂莽叢菁遍鄰蠻土陰

雨綢繆之慮又畱心經濟者之所不廢矣志山川

荆門山

兩峯並起厥狀如門俗名十二背其上有女觀焉

宦遊蜀登山絕望憂感而死山木為枯鄉人哀之因名山

為女觀今荆門山上有望夫石或即圖志所稱女觀山也

唐李紳過荆 虎牙山 與荆門對一曰獸牙其下有灘袁松

門歌可考 記曰獸牙山有石壁其文黃赤色如

牙齒 三台山 縣西南四十里三峯 大梁山 宜都一記云此山峯凌霄漢循拖溪而入迂迴攀躋俯視

也荆州圖志稱宜都有高筐山相傳堯時大水此山不沒 如筐筐狀故云其上有真武觀四方朝謁者甚衆

通靈山 在縣西南百里全福鄉尖秀如 天堰山 亦在全福 削從下望之其端渺入雲際

頂約三尺 宋山 見勝 羊腸山 縣西 鷄頭山 在清江南岸 去縣十五里 勾

將山 縣西北 丹山 袁松記云郡西北陸行四十里有丹山 山間時有赤氣籠蓋林嶺如丹色故名

又云月山天晴皆忽有霧起 望州山 西南六十里 鯉魚山 迴環如煙不崇朝雨必降

登北眺望疆域一覽在目 龍鞏山 縣南十里 奇峰山 縣南 有石遠望若魚霧籠之則雨

聖錫狀獨聳遙望尖秀 馬鬃嶺 與奇峯山並南通 走馬嶺 異常山之陽即松滋界

縣東四里陸遜窺 明星嶺 縣南三里其 界嶺 山勢綿亘為 蜀時曾習馬於此

陽界景泰間州民越占呈申當道委同知勘明判以詩云 天生古嶺界東西縣土州疆兩莫欺今日我來分割後諸

人不得 高峯 橫亘二十餘里皆峭壁屹如金城抵長 三十 再那移 陽石門兩縣界蓋天設之以限封疆也

里崗 縣東北五十里 大江 水經註云江水南歷峽經宜都 與枝江為界

埕竈俗名 清江 即夔水也源出舊施州衛蠻界經建始縣 鍋竈口 流入長陽至本縣入大江兩水相合清濁

劃狀鄴道元曰此水所經皆石山畧無土岍其水虛映俯 視游魚如葉空也淺處多五色石春夏激素飛清旁多茂

木靜夜聽之恒有清響宿鳥翔 丹水 水經註云望州山根 禽哀鳴相和遊覽者不覺忘疲

宜都縣志 卷之一

宜都縣志 卷之一

水所發源也水經岩下有石穴其穴口有泉冬溫夏冷民
 至秋園斷水口得魚大者長四五尺又下積而為淵二有
 神龍又東北流兩岸石上有虎跡甚多或
 深或淺悉成自朕自是而此注于羹水
 漁洋關百折至羹水南會之東龍窩
 入大江有涇渭之比故稱合江
 曾有龍潛雲池在大江中水竭乃見中
 其中故名雲池富魚蝦民藉其利
 馬鬃磧在大江右
 舟行東湖在陸遜
 畏之東湖在陸遜
 自縣西南洪溪等河折而無盡井
 東會大江為縣襟帶云
 號無盡居士此井
 之得名或以此
 僂女井在朱山
 鹹旱火則陶坡泉水極清冷
 人汲之陶坡泉水極清冷
 赤魚泉縣西二十里昔人嘗
 見其中有赤魚遊故

五眼泉

縣西二十五里右橋上有五竅湧水出以上二泉旱零輒應

石敗泉

見勝蹟

入江

縣東北三十里一名瑪瑙

機木溪

縣西北三十里遙

而南

白崑溪縣西北四十里先時盛產竹木

富金溪

縣西三十里產竹木煤炭民多利之

子溪

縣北五十里水可灌田

洪溪

縣南二十五里又

紫溪

縣南六十里西流曲

折出漢洋

乾石溪

在縣治東南出陸

善溪

縣東北

雅石溪

河入清江

梅子溪

縣東北十五里

淘米溪

縣東北滄

溪

桃子洞

在拖溪山畔石竅流水

石門洞

在白沙湖甚幽

遠可容人行入一里許復隘源

僂女洞

一在石芋山見勝蹟一在馬鬃嶺下

不可測鄉人遇旱取水致雨

僂女洞

一在石芋山見勝蹟一在馬鬃嶺下

龍洞

在朝禮寺前曾出龍水可灌田雙壑洞在紫溪邊左右兩門中潮音

洞

原名洶泉其下大水湧出故名從旁攀蘿捫石而上正當水洞之頂一洞高而濶深一里許有石柱周數十圍

柱後進數十武有水一潭幽邃莫測明末寇亂里人謝嘉應鑿石壘壁極其險峻同鄉民避寇於此遠近趨赴寇至莫能犯保全甚衆後奉觀風鼓洞在高峯之腰音於洞中故更名潮音亦可避寇

附形勝

南有荆門山北有虎牙山相對楚西塞也

袁松宜都記宜都在

蜀江之右東接龍窩西帶清江南連白水北枕虎牙根盤

百里山環水遶

宜都舊志

九峯後峙靈氣鍾凝西縮清江北望

荆門虎牙洪江外繞山葵而不惡土瘠而人奮

抄歸外志

明知縣許夢熊論畧曰宜都阻江為險西南接壤土蠻一水清冽遠出長陽蜿蜒入于荆江一水自蜀逾巫經夔陵抵十二背百折入江渣滓與清江會合清濁相形故俗呼宜都江為合江北三十里為滄茫溪產五色美石陸遜所謂地露文章也俗樸而獷有吳蜀鬪競風士典尚文學醇漓錯焉宛狀五色二流之應也

疆里

秦分罷縣漢制因之由來舊矣第此疆彼界官與官

異治也市井艸野民與民異里也不有畛域以限之

則法弛不有閭黨以聯之則情渙苟渙且弛焉乎云

治宜都縣設江南地擴江北鄰邑參差犬牙錯雜東
西百三十里而遙南北七十五里而近絕長補短猶
狀百里提封其間都鄙鄉庄星羅碁布亦古昔一巖
邑也今雖并畝半墟村廬非舊狀經界依狀名沿如
故一書列之而宜封槩可知矣志疆里

縣治延百三十里袤七十五里

東五十里至枝江董市界

西五十里至長陽永河坪界

南八十里由鄧庄至澧州斑竹寺界

北五十里至夔陵臨江界

東南三十里渡白水至枝江北城石橋界

東北八十里至當陽玉泉界

西南百二十里至長陽渙洋關分水嶺界

西北五十里至夔陵烏石舖界

東南走荊州府一百八十里水道過半東北走當陽一
百八十里東走武昌九百里水道倍之又東走江南一

千二百二十五里水道倍半之東南走枝江三十里南
走澧州二百三十里西走長陽八十里西北走夔陵九
十里又北走

一京師三千三百四十里水道倍之

鄉都九 通縣
總編

郭下保 灣市鄉 長安鄉 洪字庄 添字庄

字字庄 苗字庄 日字庄 月字庄 以上每鄉
各十甲

舖分十三

縣南 縣總 橫磧 紅花 漢洋

縣東 泰山 雅石 青庄 青泥

縣西 典山 善溪 新添

縣東 峯山 安福

鎮市四

灣市 縣北十里 紅花沱 縣北三十里 白洋 縣東十里

虎腦背 紅花沱對岸易名
興善坊即獠亭也

宜都縣志卷之一終

漢書卷之九

