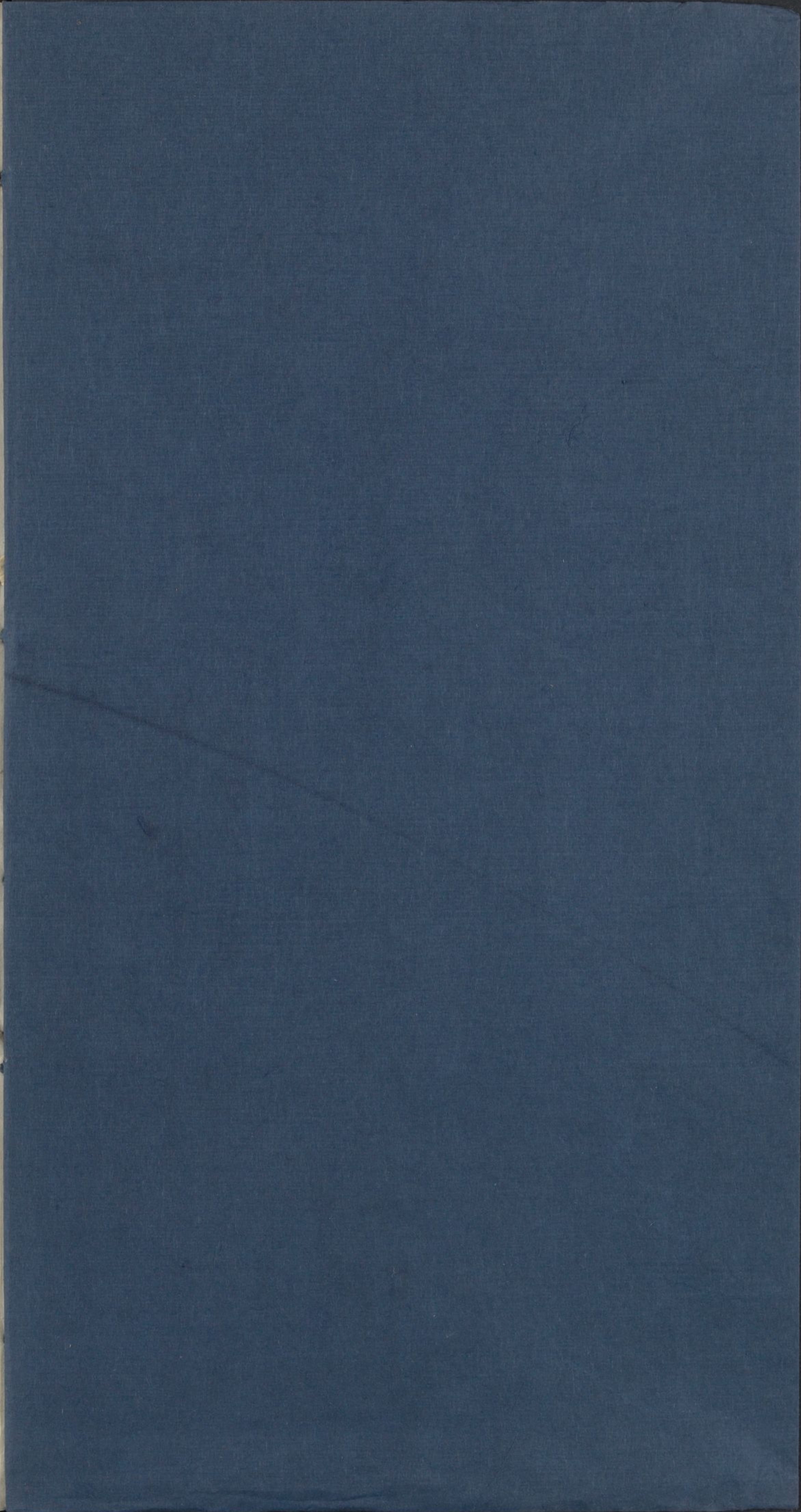
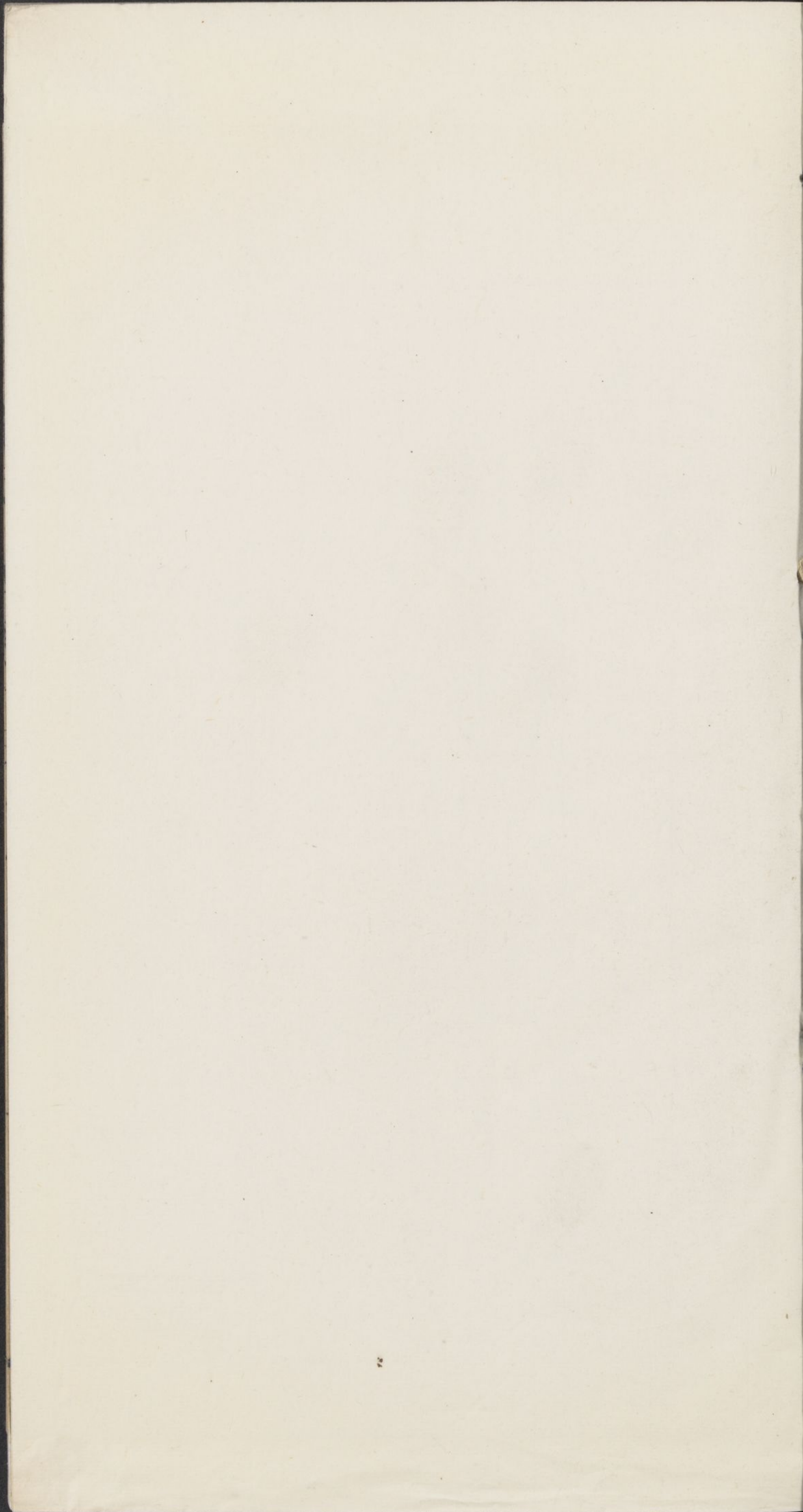
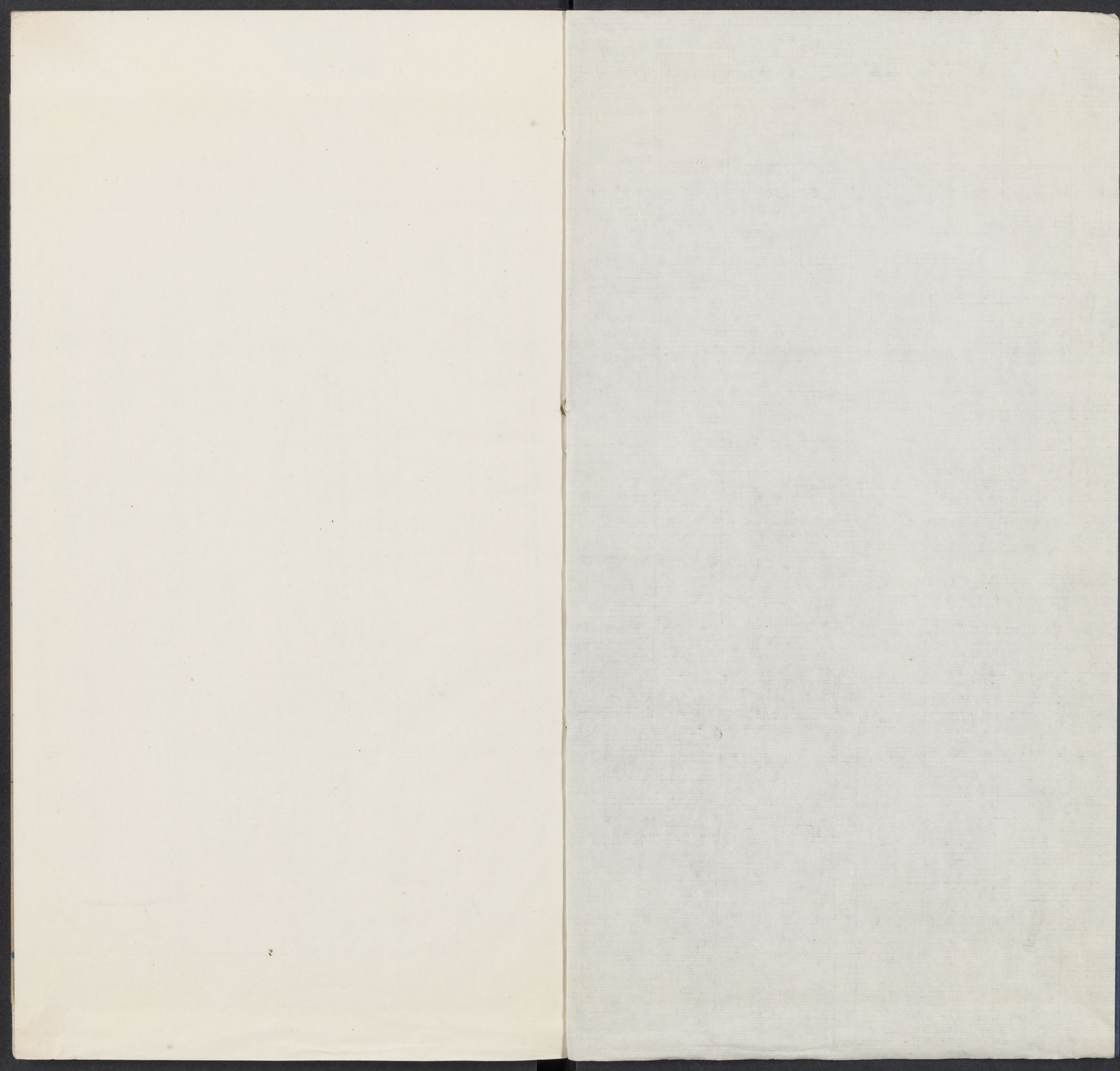


T 3203/1129.83

7





元和縣志卷之十三

徭役

邑分矣土田賦稅皆有異而徭役獨無異

蘇郡長邑諸舊志其所載累明徭法以志異于

可也以志江浙諸郡邑無不可也夫何異之有

矧元和新建又奚志哉或以徭役與田賦相表

裏無志是無役也則更考之史書擬其梗概推

其利弊得失之所由以見

本朝復洪化爲度雖用代亦所以適生民之福者

元和縣志卷之十三

徭役

邑分矣土田賦稅皆有異而徭役獨無異問考
蘇郡長邑諸舊志其所載累朝徭法以志寰宇
可也以志江浙諸郡邑無不可也夫何異之有
矧元和新建又奚志哉或曰徭役與田賦相表
裏無志是無役也用更考之史書撮其梗概推
其利弊得失之所由以見

本朝役法允爲度越前代而所以造生民之福者正

非淺鮮也志徃役

周禮均人掌力政豐年公旬三日中年二日無年
 一日蓋其慎也至唐立租庸調之制歲役民率
 二十日無事則日輸絹三尺謂之庸幾於濫矣
 然有事而加役二十五日者免調三十日者租
 調俱免抑猶有恤民之心焉逮宋及明其弊尙
 忍言哉間嘗考之宋之衙前主官物及輪運者里正督
 賦稅者戶長主盜賊者明之首名糧長及馬頭諸役
 固職官所未易勝者也而謂齊民能任之乎至

若宋之散從雜職以下明之庫子斗級以下則
 又古者府史胥徒庶人在官而廩於公者之所
 為乃悉指為役概徵諸民至歷時經歲而不得
 息資產既竭逋負未除子孫盡沒隣保猶逮嗚
 呼何其毒民甚哉夫以有宋諸君子所紛爭聚
 訟者數十百年有明諸君子所彌縫調劑者又
 數十百年而迄無定見無他以未能權乎當役
 與不當役之辨而清其源也我

國家損益明制因所當因革所當革取數百年厲

民之政悉舉而廓清之秋糧糙白二米悉從官
收官兌軍運至北而首名糧長之害除矣條折
令有田者自行封投而櫃收之害免矣催科用
截票用滾單民自按期上輸卽有徵比祇令該
胥書承應而經催排年賠補之害免矣總計大
小徭役所費盡入一條鞭徵官自雇辦更不累
民自兩稅法行租調與庸併入兩稅中茲復隨
事酌增其法自嘉靖十七年知府王儀始詳
見賦稅其他庶人在官者皆例有工食以代其
志中耕息事寧民法良意美詎非萬世所當遵守勿

替者歟抑嘗詢諸父老當鼎建之初暨耿鄭二
逆造變之日師旅往來旁午隄塘有修橋梁有
築舟船有維輓之勞馬疋有芻秣之供馬疋倒
弊又有賠買之苦以至運糧造船組甲火藥諸
需供億浩繁民或未能衽席安也自康熙二十
三年後薄海清晏纖塵不驚民自急公輸賦外
又畝貼各胥書銀二三分以佐其攢造冊籍及
催輸往來之費餘則別無纖悉煩擾四十餘年
間農安於耕儒安於讀父老安於含哺子弟安

於嬉遊而碩鼠無歌村厖無吠者皆幸生太平
無事之日也則上之所以休養生息拊摩煦嫗
以遺之樂利者非至仁曷克臻此者乎若其法
制之詳固闔郡相同恐非一邑所當志也故不
復多贅云

元和縣志卷之十三

元和縣志卷之十四

水利

從來言東南水利者莫如范文正公仲淹上宰
臣書邾司農丞亶六失六得書單進士鏐吳中
水利書其間或主得水利或主去水害主得水
利者卽大禹溝洫之方主去水害者卽大禹決
排之法皆言全吳水利而一邑之措置不外此
也元和水勢上承具區下注崑山太倉以入大
海澹涵渟泓莫盛於此膏腴瘠薄之田咸資灌

漑使蓄洩寡術無以治水卽無以治田茲先按其脈絡循其分合所云吳地卑下觸處成川者一覽了然次條列水患詳陳治法得古人遺意而變通之有農田水利之責者準古酌今亦考鏡之一助也若夫太湖之原委與三江辨論之吳同應載郡志中無庸備書志水利

元和水道距吳江者二由葑門接渡橋南行歷尹山夾浦至吳江之三里橋者正道也由接渡橋東行歷朝天湖尹山湖出同里河西口者間道也距崑

山者三由婁門東行歷陸金壩葵亭真義至崑山者中路也由葑門東行歷黃石橋金涇滄唐浦吳淞江而收界浦或小瀆浦者南路也由婁門官瀆出陽城河東行收西湖灘歸綽墩者北路也與華亭相通者三由葑門瓦屑涇東行歷獨墅湖陳湖澱山湖謝澤圓柳而至華亭西門者中路也由葑門東行歷黃石橋金涇滄唐浦六直磧澳塘行而至華亭北門者北路也由葑門接渡橋南行歷尹山湖同里周莊章練塘尤墩而至華亭西門者南

路也識其經流餘可詳列焉

吳淞江太湖委也袤二百五十餘里其流西南自夾浦橋迤邐而東經官浦九里河東過鑊底潭自大姚分支東入陳湖過周莊通澱山湖又東至嘉定縣界又東北流合上海縣黃浦入海境內之川莫大於是

澹臺湖在太湖之東史記澹臺滅明南游至江註謂吳國東南澹臺湖其故屠址所陷也東過寶帶橋入運河分流入朝天湖金涇滄直北正行則經葑

門環城為濠至婁門東入婁江

尹山湖舊名尹山淹與獨墅湖合尾入朝天湖

朝天湖葑門東南出瓦屑涇過荷花蕩為朝天湖即

天蕩舊註分收口為新塘凡六里通獨墅湖新塘為二失考也

之中為浪打穿向與獨墅湖合有風濤之險明太僕鄉吳默築隄障之今賴以安

獨墅一作樹湖湖之西為朝天湖湖之北為王墓湖湖

之東為尹山湖每遭風波幾至斷渡東南最險處也

鑊底潭潭之首即陳湖尾也又為吳淞江橫經之道
比諸河為深一名蛟龍潭一名車坊漾其北口為

高家店過江田村東南為大姚出口為陳湖西折

為搖城湖

搖城本越搖王所居後譌為姚

陳湖周六十里一名沉湖相傳邑聚所陷

今湖底街井可見

東南行為小陳湖通白蜆江收口為蕭田湖過周

莊鎮通長白蕩直東為章練塘過此為嘉善縣界

即古由拳縣

過白蜆江又東南行通澱山湖青浦縣界

金涇滄一名金鏡湖一名金鷄湖由葑門塘出黃石

橋為西滄過此為東滄中有花柳村間之南為康

瀆北為龍漚東六里為斜塘又六里為塘浦過鮎

魚口

非五龍橋南之鮎魚口

乃吳淞江轉北而南之處由此

經千畝潭蓮花礫直東為六直浦接崑山縣境

澱山湖為蘇秀諸湖中最低下處東南與青浦縣界

西南與吳江縣界湖北有范遷漾東西二宿浦東

有朱沙港漕港邑中之湖吐納眾水者以湖為雄

長焉

沙湖在婁門之東一名金沙湖上通金涇滄下通吳

淞江而青邱前後戴墟其滌繞也北通婁江波濤
 馳突舟行者時瀕於危明工部主事姚文灝築隄
 用治河卷掃法後工部郎中傅朝繼之隄成廣三
 丈袤三百六十丈為南北障蔽迄今民利涉云
 至和塘西自府城婁門東經沙湖又東過小彞亭大
 彞亭至真義為新陽縣界塘凡七十里內四十五
 里屬元和縣先是積水無陸民頗病涉宋至道間
 知府陳省華築隄皇祐間發運使許某建議築塘
 朝命王安石相視奏請如許議未之行也至和間

邱與權為崑山簿慨然任事請郡守呂光祿居簡
 同心計畫始告葺事焉塘成於至和年因名

下雉瀆由至和塘直東為上雉瀆

俗名米篩河

又東為下

雉瀆北折為彭渰通鶉鷄城

彭渰在婁門外官瀆東北下通陽城湖施澤湖

陽城湖湖廣七里長洲巨浸也東通巴城湖出隗

備蕩為崑山縣界東北為施澤湖

即陽城湖分
流非二河也近

崑山常熟二縣界西北過相城湖北通昆城河入

常熟縣界南出婁江為新分元和縣界按湖自橫

涇以西蓮花朵以東彝亭以北陽城村以南為東
 湖蓮花朵陽城村以西石獅涇承天莊以東為中
 湖官瀆在其南相城在其北承天莊在其東邢店
 港在其西湖雖分為三實一湖也今唯東湖之半
 屬元和餘皆屬長洲云

按北與常熟縣通者為蠡口為冶長涇為東長
 蕩西長蕩為白蕩為黃埭蕩為漕湖為鴛鴦蕩
 諸水西北與無錫縣通者為射瀆為滄墅為望
 亭新安諸水應詳載長洲縣志

河形

郡城河形橫者有三直者有四三橫河之西半為吳
 縣界故不載其四直河西二直河屬吳縣者亦不
 載餘長元分隸者備書之城中河形如人身血脉
 貴於聯絡貫注城外河形為漕輓及行旅商賈所
 必由或宣或洩所關甚巨丈尺廣狹舊界具在後
 有修濬者尙其考而知之

長元雖備書然
 界限仍自分劃

城北橫河自婁門大關至張香橋長八十丈有奇濶
 四丈有奇 張香橋至華陽橋長一百五十丈有

奇濶三丈有奇華陽橋至周通橋長七十丈有奇

濶三丈有奇周通橋至臨頓橋長八十丈有奇

濶三丈有奇臨頓橋至中路橋即天妃宮橋長一百

丈有奇濶三丈西入長洲縣界

城中橫河自裏城河至顧亭橋長一百丈有奇濶四

丈有奇顧亭橋至昇龍橋長五十丈有奇濶三

丈昇龍橋至盡市橋長一百二十丈有奇濶三

丈有奇盡市橋至白蜆橋長三十丈有奇濶三

丈白蜆橋至甫橋長一百丈有奇濶二丈甫

橋至馬津橋過北為長洲縣界長五十丈濶二丈馬津

橋至篠橋長五十丈有奇濶二丈篠橋至草橋

長四十丈有奇濶二丈草橋至閩橋長七十丈

有奇濶二丈閩橋至乘魚橋長六十丈有奇濶

二丈乘魚橋至樂橋長六十丈有奇濶二丈西入

吳縣界

城南橫河自葑門水關斜迤至望門橋俗名紅橋長六十

丈有奇濶四丈有奇望門橋至望信橋旁有迎

葑橋長二百丈有奇濶四丈有奇迎葑橋西轉

至清道橋

俗名東小橋

長一百丈有奇濶三丈有奇

清道橋至南倉橋再至永安橋

俗名西小橋

長一百五

十丈有奇濶二丈 永安橋至平橋長六十丈有

奇濶二丈 平橋至飲馬橋

屬長洲縣界

長一百二十

丈有奇濶二丈

西入吳縣界

城東直河自華陽橋起至石家角通濟橋長五十丈

有奇濶二丈 通濟橋至慶歷橋長七十丈有奇

濶三丈 慶歷橋至打急路橋長七十丈有奇濶

三丈 打急路橋至胡廂使橋長七十丈有奇濶

二丈 胡廂使橋至通利橋長六十丈有奇濶二

丈 通利橋至衆安橋長四十丈有奇濶二丈

衆安橋至蘇軍橋長七十丈有奇濶二丈 蘇軍

橋至積慶橋長三十丈有奇濶二丈 積慶橋至

雪糕橋長三十丈有奇濶二丈 雪糕橋至寺後

橋長六十丈有奇濶二丈 寺後橋至寺東橋長

三十丈濶二丈 寺東橋至苑橋長四十丈有奇

濶二丈有奇

自此稍西行越中橫河之水接盡市橋過此爲官太尉橋

苑橋

至官太尉橋長六十丈有奇濶二丈 官太尉橋

至吳王橋

自此河形帶東向

長六十丈濶三丈

吳王橋

至延壽橋長七十丈有奇濶三丈

延壽橋至百

獅子橋長五十丈有奇濶三丈

百獅子橋至望

信橋長三十丈有奇濶三丈

自此稍東南行合城南橫河之水入望門

橋出葑門

城中直河自齊門賭賽橋至北新橋長一百丈有奇

濶三丈

北新橋至跨塘橋長一百五十丈有奇

濶二丈

自此稍東行入城北橫河仍南入任蔣橋

跨塘橋至任蔣橋

長五十丈有奇濶二丈

任蔣橋至善耕橋長七

十丈有奇濶二丈

善耕橋至東章家橋

俗名白塔子橋

長八十丈有奇濶二丈

東章家橋至花橋長四

十丈有奇濶二丈

花橋至曹胡徐橋長三十丈

有奇濶二丈

曹胡徐橋至舊長洲學東橋

過此為長

洲縣界

一百丈有奇濶二丈

舊長洲學東橋至徐

貴子橋長四十丈有奇濶二丈

徐貴子橋至醋

坊橋長八十丈有奇濶二丈

醋坊橋至青龍橋

長九十丈有奇濶二丈

青龍橋至大郎橋長二

十丈濶二丈

大郎橋至顧家橋長四十丈有奇

濶二丈 自此稍西行合中橫河之水仍南入竹橋橋

竹橋橋至金母

橋長一百丈有奇濶二丈 金母橋至夏侯橋長

一百二十丈有奇濶二丈 夏侯橋越南橫河至

倉橋 仍入元和縣界 長四十丈有奇濶二丈 倉橋南行

迤東至帝師橋長六十丈有奇濶二丈 帝師橋

過歲有橋 俗名福民橋 至烏鵲橋長一百丈濶二丈

烏鵲橋至帶城橋長二百丈有奇濶二丈 帶城

橋至善教橋 俗名新造橋 長一百五十丈有奇 係長洲界 濶

二丈 善教橋至春和橋 俗名磚橋 長一百五十丈濶

二丈有奇 春和橋至葑門水關 合南橫河之水自西北來合流

而長六十丈有奇濶二丈 至龍潛嘴倍濶水自此出葑門

婁門外河婁門市河 即至和塘西 西自永寧橋東至官瀆

口長四十丈有奇西濶七丈東濶九丈 官瀆口

東至永安橋長四百一十丈有奇濶九丈 壩基

河長三百七十九丈南北濶一十二丈東西濶四

丈

葑門外河安里橋至吳家涇長二百八十八丈濶四

丈有奇 此為商賈行旅之通渠 匠門塘長二百一十丈濶

三丈有奇 此下為葑門外支河 洋涇長二百七丈濶三丈

張墓司橋河長一百二十丈濶二丈有奇 尹

山鎮河西接運河東至廟橋長三百五丈濶三丈

有奇

閘門外河渡僧橋至上津橋 南屬吳縣北屬長洲 長一百五十

七丈八尺濶三丈 上津橋至下津橋 南屬吳縣北屬長洲

長四百一十丈有奇濶三丈有奇 下津橋趨來

鳳橋至楓橋灣 南自馬鋪橋以西急水橋以東為元和界北岸俱屬元和縣界

長五百二十丈有奇濶三丈有奇 楓橋至澣墅

關 皆長洲縣界 計二十里堤長二千六百丈有奇濶狹

不一 楊庵浜河自三板橋北行轉東出通貴橋

長七十七丈濶一丈七尺 山塘橋河南接沙盆

潭北行至通貴橋長一百一丈有奇濶三丈有奇

此下為商賈行旅之通渠 通貴橋至通濟橋長三十六丈有

奇濶二丈有奇 通濟橋至半塘橋長三百丈有

奇濶三丈有奇 此為白公堤之東段 半塘橋至西山廟橋

長二百五十丈有奇濶四丈有奇 此為白公堤之西段 塔

影浜等河三道共長一百六十三丈濶三丈有奇

水利議

行水之法上流宜疏下流宜洩太湖受宣歙杭湖諸山之水而分入於三江其出吳江垂虹橋順流而東漸次入吳淞江者境中上流之水也承吳縣鮎魚口之水遶郡城而東歷崑山太倉從劉家河入海者境中下流之水也上流宜疏明侍郎徐貫議開吳江縣江尾菱蘆之地鑿長橋水竇導引太湖之水散入吳淞江澱山湖二處業已見之施行矣下流宜洩范文正夏忠靖周文襄諸公或開茜涇

下張七鴉鹽鐵等處由劉家河直達於海開白茆福山湖許浦直達於江歷歷有成效矣而邑中水利不興一遇大水巨浸稽天有渟滑三五月而不得疏通者及猝遇熯乾土田犂确無從引水灌溉揆厥所由一由上流下流等處前人功績未能繼續疏洩既久漸就湮淤一由境內之水縱橫旁溢而治水治田之法無人焉條議而爲之備是以旱旣苦旱澇尤苦澇而上田下田鈞蒙其害也夫元和

譬諸尾閘而境內諸水則其腹也咽喉不入尾閘不洩固足爲生人之病然使咽喉可入尾閘可洩而腹中飽滿不能承受以達之於下其不同歸於病者幾何則元和之水利不可不急求矣顧欲求其利先當知其弊約而言之其弊有五高鄉之人但期通水而不知濬渠蓄水所以常苦旱低鄉之人但期洩水而不知築圍障水所以常苦潦偷目前之安忘他日之禍一弊也浦瀆涇港歲久不濬舊岸之泥霖雨蕩滌漸入於河日積月累河身填

淤不能容水二弊也河之四旁雜植菱蘆菱蘆旣生泥沙附之可種菱芡芡蔓衍泥沙愈多可種稻苗有力者陞科輕糧傳爲世業入之版籍而不知河流日狹駸成平田淫雨暴漲膏腴之壤並爲巨浸以前所陞之毫末易所浸之鉅萬以有力者之牟利易萬戶之災荒三弊也明末至今中間嘗建開河之議矣然知治水而不知治田所以民之受益者寡蓋開河而不築岸則水終亂行開河而不得蓄瀉之宜則水旱無備加以吏胥侵漁豪右

梗議金錢糜費不旋踵而仍復壅遏四弊也古者治水治田各有專司唐宋以來都水有監營田有使開江有卒撩淺有夫前明水利等官巡按御史何永芳奏請革除自後屢興屢廢旣無專官而爲有司者惟以簿書期會可幸無過鮮有以斯民疾苦之原國家財賦之本畱心經畫以致水政日壞而官民俱不得其安五弊也積此五弊而不爲之所尚得歲稱豐稔以供上上之賦乎哉宋郊亶云治田者本治水者末不治其本而治其末未易一

二治也備列四事酌而行之一曰築圩裹田二曰開治港浦三曰修築塘圩四曰除去壅塞古人云圩者圍也內以圍田外以圍水蓋低鄉支河之水容受衆流比田反高不設圩圩以圍之則彌望皆水勢不可過范文正公云低田賴圩圩甚於都邑賴城池乃篤論也築圩之法畧分三等水中創立無基而成者必用木用石方可奏功此最難者也平地築基雖無可憑藉然不費木石積累自成此稍易者也向有古岸後漸傾頽者止費修葺不煩

剏豎此尤易者也其間岸之高卑更須相度地勢大抵極低之田務築極高之岸其田之稍高者岸自不妨稍卑雖田有高卑而岸能齊一則無患矣圍岸之內又須別立子岸子岸者圍岸之輔也其高下較圍岸之半而過之蓋慮外圍水浸易壞故復作內圍以固其隄防兩者層次束水捍禦旣周而又每處立圩長一人越一二年率逐圩之人修治之將田治而水亦與之俱治昔熙寧四年蘇州大水獨崑山陳顧陶湛晏數家之圩高大了不爲

患足有明徵此築圩裹田治下田之最急者也開河之法循古人遺意或五里七里而爲縱浦或七里十里而爲橫塘塘浦濶者二十餘丈狹者十餘丈深者一二丈淺者幾及一丈卽開濬之土築爲隄岸塘浦日以濶深隄岸日以高厚其法先開支河旁及支中之支次及幹河旁及幹中之支慮奸僞售欺則立信椿於水以試之慮淺深不一則行木驚於水以齊之如是數年遠近無不治之水而河之勢自高於江江之勢自高於海矣他如沿江

近海高仰之處凡江流潮汐可以引入者或爲縱浦或爲橫塘亦如下田之法而深則過之將旱可戽救水可旁瀉此高下之所共爲利賴者也隄之當修者如至和塘達崑山七十里塘之兩岸舊又有六塘四十四浦六十四涇以接引河澤減渡橋南塘達吳江三十餘里吳江以南又三十餘里元和塘達常熟幾及百里塘之兩岸舊皆多設塘浦和塘港水碓一以承太湖之水一以瀉昆承陽城二湖之水歲月旣久波流蕩齧日就廢壞塘浦涇港

水碓亦多闕過宜築土甃石務完務堅而又廣爲橋梁醜其渠以出水走其流以至江俾向時舊規一朝頓復通溝洫之宜瀉利行人之往來莫便於此至論除去壅塞其向爲河身而今爲平陸者則當稽其故道量其淺深而開除之其菱蘆叢生菱芡滋蔓與夫橫截魚籩約束水勢致波流不行潮沙漸積者則嚴爲禁止而疏滌之不規小利不阻權勢不委奸胥二三年間諸弊可除河流自濶河身自深也凡境內之水總宜加開除疏滌之功而

吳淞江一帶漁利者倍多壅塞亦倍甚相厥緩急而次第施之則可以無此患矣顧天下之事專任則易爲力兼及則難爲功方今府州縣正官職守煩重而佐貳事權又輕宜倣宏治年間舊例或設郎中一員或設主事一員專職水利董率屬官曉諭鄉民務使瀕河之田勇往修治先治低窪後及高區果實心任事者督撫勘驗上聞於朝以憑超擢則職守者競勸民利不期自興此計之最上者也否則鄉里之大家一方之有德望者率先勤勞

倡導閭閻爲隄防之事行之一圩則收一圩之利行之數圩則收數圩之利聞風興起所在效法不費國家金錢而在民之濬幾同於在官之濬此又事之經久可行者也不然人事不修諉之天行上下苟安日以墮壞其害可勝道哉若夫上流之水縱未能如單鍔之議建千橋於吳江蘇子瞻之議盡徙吳江之民以爲他州之利然如長橋之七十二礮長橋以南之二百餘礮凡填爲平壤者須急爲疏通而豪強侵佔菱蘆之地宜盡加墾闢使水

行迅疾其流及遠也下流之水如茜涇下張等處
 前人所開鑿者宜循其故道歲加浚深而渾潮沙
 泥不致倒入也如是境內之水利修上流下流亦
 受其益上流下流之水利修境內益蒙其利水治
 而田無不治矣至於城中水道雖多湮塞然橋梁
 石岸故跡可稽司民社者按三橫四直幹河支河
 以通其血脉人工較易糜費較省不必如治田治
 水詳加論列云

大河之濱波浪衝齧田畝往往淪
 沒於水不妨種菱蘆以固隄岸此

與淤淺處不同但
 不得援此籍口耳

大欲去水之害者必盡水之利非區區水利止於去
 害而已也周禮職方曰其澤藪曰具區其川三江
 其浸五湖夫曰澤藪非如長江天塹滔滔江漢之
 地矣蓋其底淺其流漫其土塗泥易生百物昔人
 擅三江五湖之利比於秦楚之沃野雲連今據水
 道一自湖州諸港匯於鶯脰湖溢於龐山湖陳湖
 白蠟江澱山湖趨於三泖歸於黃浦出海一自吳
 江趨於吳淞江出海一自胥門鮎魚口出遶郡城
 之婁門經至和塘由崑山入太倉劉家湖出海元

和割長洲之半而入水之路元和實爲襟喉水利
治則上承下洩田不爲災水利不治則漫衍泛溢
敗禾傷稼固其勢也然人知吳田遇水之爲害而
不知遇旱之害更可憂自明初築東壩蕪湖以上
九陽江之水已不入太湖西北之源旣絕則下流
稍平下流旣平則潮泥易塞而入江之路漸以微
矣往年六月不雨至八月東湖爲涸舟楫往來僅
畱帶水而陳湖獨墅諸河積水之區幾如晨星之
麗漢古人鑿渠皆以溉田非止爲救溺計也吳都

所賦再熟之稻以今地宜考之實不能再熟而稻
秣菰粱之類實非水不滋一遇旱災束手無策亦
何取乎江湖之相灌輸哉必欲復禹之故績則東
壩宜開令九陽江之清水復入太湖湖流迅疾自
不至平波漫流有填淤之患且江水高於湖湖水
高於海順其勢而利導之歲卽旱乾江流自可長
引也如以溧陽溧水二邑水患爲憂不知東壩雖
開原可建閘數重千橋走水量水勢之緩急而啟
閉之豈卽有衝決之患哉且當時原爲明祖卜陵

鍾山引水北拱用陳嵩之說築東壩截九陽江之水以激收之非專為利民計也然俗尚因循易撓眾論其說難行若築堤護田不惟為捍水之良圖實可為救旱之至計試言其說東南大澤大概低淺平時水不過三尺一經枯旱瀰望沙塗田中既無水養禾而田外之水遠至一二里外雖有萬牛不能桔槔而上誠於旱乾之時或三冬水涸之日相葑門以外東南大澤所在令民圩外掘壕即取壕泥堅築外岸壕圩濶深則岸圩高厚又令每圩

設水閘斗門潦則夾塘可以護田旱則長溝可以灌溉而又設田峻之官嚴賞罰之令量圩計田度

田出人計人出錢不遺力不後時即日置數百車日役數千人自河而港自港而田或以人或牛

或以帆務力省而功倍

風車式用車盤一車軸一軸頭置撥其上畧如牛車

之式而廣加倍盤上建篾篷五風大則三之篷高八尺濶三尺斜引其篷以招之視風之大小以為高下大旱之歲必有大風日南捺日船趁灌水之速更疾於牛只用一人料理其側五六月間用以灌塘或以溉田一日之用可以省數人之費而又無芻牧攘竊之患揚州高郵泰興之間皆用之而吳人不知坐視苗之黃而人又恐厚水噴蝕之不齊萎而莫知救可嘆也

也則鳴金以一之恐決渠盜水之不免也則擊柝以防之恐怠力玩時勞逸先後之不均也則籍記其役以程之蓋衆心齊則功立舉趨役均則事不隳又何憂乎旱魃之爲虐哉宋時單鏐郊置之說並行一時原其旨大率鏐之議詳於導水置之見詳於治田二公之說非有偏也合之則愈美耳今以湖水泛溢之故而忘川原滌滌之可虞必利水之速行以爲快是何異因噎而廢食也故曰去水之害者必盡水之利是在濟時之相賢司牧者之

責矣

三吳水利書目

范文正有言水利未興橫議先至非朝廷主之則無功而有毀故守土之人無建事之意信哉范公之言也宋元以來言三吳水利者不下數十家大抵轉相祖述救弊補偏而水不免於泛濫者任事之難其人與工費之無所出也誠有人有財上得其官下應其役集舊說而經畫之水何患不治因采其尤深切著明者備其目於左

宋范仲淹上呂夷簡水利書

衛涇與提舉趙霖言水利書

宜興單鏐吳中水利略

崑山郊直言蘇州水利

郊直重濬白鶴漚

郊僑水利書

水利考

都水庸田使司行都水監集江湖水利

都水書吏吳執中言水勢

大德初都水監開江置木閘議

大德十年都水監任仁發濬吳淞江

至大初江浙行省督治田圍

泰定初開江復立都水庸田使司置石閘

潘應武言決放湖水

永樂初尚書夏原吉治吳淞江諸水

宏治中邑人史鑑議

大學士徐階論水利書

嚴文靖訥水利圩圖序

宗伯陸樹聲與按院論水利書

嘉靖中巡按呂光洵督濬塘浦疏

嘉靖中編修王同祖治水要略

袁黃三吳水利考

太僕歸有光三吳水利論

歸有光與熊兵道書

歸有光與縣令書

隆慶三年巡撫海瑞開吳淞江疏

天啟四年巡撫周起元疏

崇禎十年御史李模浚吳淞諸水疏

康熙十年巡撫馬祐浚劉河吳淞江疏

尚書沈德潛元和水利議

元和縣志卷之十五

山阜

陽山爲吳之鎮山今旣屬於長洲則隸元和者皆小山矣然虎邱明秀甲於三吳遠邇艷稱與宇內靈區奧府相埒不可以高卑論也其餘東南諸阜凡列山之數者例得備書覽古之士履勾吳之故壤弔闔閭之遺跡置身其間可慨然而賦矣志山阜

虎邱一名海湧唐避高祖父諱曰武邱在破楚門西

七里高一百三十丈周一百一十丈按吳越春秋
云闔閭葬虎邱扁諸之劍魚腸三千在焉葬三日
金精揚爲白虎據其上故名王珣虎邱記云山大
勢周嶺南則是山徑兩面壁立交林上合蹊路下
通升降窈窕亦不卒至而前明長洲尹江盈科所
輯縣志謂山徑自西而入今揆之形勢逕道始從
南入漸次從西南登陟兩說各有見也吳興太守
褚淵常眺覽是山歎曰世之所稱多過其實今觀
虎邱逾於所聞而顧野王序云高不抗雲深無藏
影卑非培塿淺異棘林路若絕而復通石將斷而
更綴最爲得之其間如澗之淵深泉之清冷石之
峻嶒亭臺梵宇之高墜而宏敞與夫前賢之栖託
文人之題詠高僧之遺跡無不彙集康熙甲子歲
以後

聖祖仁皇帝省方觀民六飛所屆屢邀

萬乘登眺山巔宮闕形如衆星拱極爲行在所遂使
泉石增榮卉木被寵則吳岳之神秀洵與嵩岱諸
山並重於天地間也至吳地記謂秦皇經此山欲

發墳求劍有白虎蹲其上乃止後吳王孫權穿之亦無所得今鑿處遂成深澗之二說者應好事者傳之考諸舊史則無聞焉

泉石一十有一

劍池 范致能吳郡志云兩岸劃開中涵石泉深不可測王隨記云長一十有三丈澗餘三尋深則莫可測識而吳越春秋云闔閭羣虎邱鑿池四周池廣六十步水深丈餘似未足形其深廣也

石井泉 在劍池藏經閣後煎茶水記載劉論水七等以虎邱石井爲第三或又傳陸羽品定

白蓮池 在生公講臺下周百三十步相傳說法時池生千葉蓮故名卽清遠道士養鶴澗也

憨憨泉 在山之下梁時鉢鉢尊者所開有淳化年呂升卿題字

嚮師虎泉 續圖經云虎泉在山後倉基上而王隨記有嚮師虎泉然所從來不可考也

煉丹井 在迴仙徑南唐仲詩因過祖龍求劍處
却思清遠煉丹時

千人石 亦名千人坐大石平坦數畝如削唐賈
島詩上陟千人坐低窺百尺松指此也續圖經
云生公講經下有千人列坐故名

點頭石 相傳異僧竺道生講經虎邱人無信者
乃聚石為徒與談至理石皆點頭今遺跡尚存
試劍石 在路側中開如剖取其形似也吳郡志
謂秦皇試劍又云吳王試劍必求其人以實之

母乃鑿乎

鐵花巖 劍池側有巖如削取東坡鐵花秀巖壁
句

走砌石 李習之文虎邱有走砌石
石在山徑有
趁走之勢

宮殿樓臺亭軒一十有一
匾額附見

萬歲樓

康熙甲子歲

祖仁皇帝南巡至蘇州登虎邱山越三載丁卯

賜蠲江蘇所屬本年未完錢糧及明年應徵地丁錢

糧兆姓歡呼無由仰報

高厚因建

萬歲樓於虎邱之陽勒珉以昭

聖德闔郡士民踴躍趨事鳩工飭材於戊辰冬月度
悟石軒故址而經始焉明年己巳春正不匝月而
落成樓高三丈六尺有奇中立

御碑高一丈九尺有奇刊蠲賦

聖諭於上俾天下後世登降茲山跪讀

聖訓者如覲

天子之光常矢蹈德詠仁之意云

巡幸駐驛行宮

聖祖仁皇帝御極四十有五年大化翔洽文德武功覃

敷宇內而東南億兆屢邀

屬車巡幸蠲租賜復截漕留賑赦過宥罪

恩膏日下淪肌浹髓凡黃童白叟咸在春風化雨熙
熙皞皞之中越明年丁亥

天子將巡視河工指授方畧復行南巡之典吳民鼓
舞踴躍咸思古王者巡狩方岳各有明堂制度翼

元和縣志 卷一五 五
然會同有繹如在首善之地預於丙戌冬月爰始
考卜經營度地天啟神秀地藏鞏固莫如虎邱爲
宜一時諏吉程材錢布委注趨事子來磬鼓弗勝
越三閱月

皇居告成體象乎天地經緯乎陰陽闕門鬼峨宮殿
軒翼左城右廂廉遠堂高周以鈎陳衛以嚴更繚
垣綿亘日曜霞鮮三吳之民顚顚然望

幸焉歲三月

翠華臨幸

天顏有喜湛恩頻施滋液滲漉雨沛芟蘇波恬魚泳
士民瞻仰稽拜者奚啻億萬萬計自白公之堤生
公之石嵩呼懽聲聞數十里外自有茲山以來
無此盛事也迄今金鰲玉螭聳峙雲烟杳靄間經
輦路過

闕庭凡有血氣者一如瞻雲就日之時將億萬斯年
永永不忘

帝德矣

御書亭 亭凡二一亭勒

聖祖仁皇帝憶蘇州風俗詩一亭峙二碑俱勒
聖祖仁皇帝題虎邱詩在山之巔

御書匾額

虎阜禪寺 山門

路接天閭 二山門

青雲境 萬歲樓

天光雲影 萬歲樓

仙境澄輝 雲巖寺正殿

曠宜樓 即致爽閣址在行宮

靜觀齋 在塔後

香界連雲 天王殿

雲光臺 關神勇殿

皇上御書亭 亭凡二勒乾隆十六年南巡虎邱寺

和東坡韵二十二年南巡虎邱寺再和東坡韵

御筆吳中自丁亥三月

聖祖仁皇帝翠華臨幸四十六年吳民瞻雲就日之思

無日無之恭逢

皇上仰繩

祖武仿古時巡

特諭官吏無用繁華惟山林古蹟略為修葺虎邱為
玉輦首經之地黃童白叟拜跪聚觀歡欣踴躍

皇上訓以返樸還淳繼登山頂眺攬清嘉和蘓軾韵

紀事丁丑春

鑾輿重過策馬山塘聽歌舞之無聲幸朴淳之有效

賦詩志喜再登山頂重和蘓詩穹碑摹勒與

聖祖仁皇帝書亭後先照耀永鎮山林焉

御書匾額

須彌春滿 大殿

春臯麗矚 行宮

海湧嵐浮 寢宮

吳天蓬閣 太后宮

雲巖禪寺 晉王珣與弟珉別業咸和二年捨為

寺即劍池分東西二寺唐會昌時燬後合為一

移建山上佛殿後有浮圖乃山之絕頂 互見寺觀

可中亭 劉夢得生公講臺詩有一方明月可中

亭何劉本金陵咏古詩也附會於此得名

千頃雲 在舊方丈前取東坡雲水麗千頃句

小吳軒 寺東南隅有軒飛閣跨巖勢極聳峻俯

首眺望平林遠水聯岡斷隴烟火萬家盡在檻

外覺置身此軒勾吳一覽也

和靖讀書堂 尹和靖自書三畏堂匾額在十八

折之上

陳公樓 陳致文出錢二十萬跨兩崖建橋其上

為井幹以便引水寺僧便之樓今廢

望海樓 劉夢得有宿望海樓詩今廢

古蹟三軼事一

清遠道士詩 道士不知何許人有同沈恭子遊

虎邱詩顏魯公書之為刻崖上今漸磨滅

顏魯公大書 魯公書虎邱劍池四大字刊置石

旁虎邱二字歲久中斷後人摹勒鐫補之

蔡忠惠篆書 忠惠公書生公講臺四字立於石

側或云李陽冰書非也

幽獨君詩 大歷中於劍池石壁隱出幽獨君二

詩觀察使李道昌以聞於朝代宗敕道昌祭之

後數日復隱出一詩鬼怪之事君子不道然前人備載之不能遽削也

尹山在葑門南十八里形如覆笠枕運河之濱相傳尹吉甫葬地然讀六月之詩云來歸自鎬則尹爲鎬京人無緣葬於吳地應譌傳也尹和靖讀書於此庶幾近之

大姚山俯瞰陳湖波濤沿洄其麓先賢吳文定寬陳中丞瑀讀書於大覺寺卽其地也

張林山在六直鎮南有東西二山東北者稍高相傳謂張蒼葬地不足據也

周和山本土阜也在婁門外官瀆西北相傳太守周和葬於此因以山名然考郡志太守中無周和其人者

白蜺山在陽城湖濱漁戶堆螺蜺於土阜上日積月累漸次成山遠近過者照曜如晴雪云

彝亭山

吳王養魚處

在陽城湖濱之南去彝亭鎮三里高

六丈餘上有靈佑關聖帝廟

鳳凰墩在鳳皇橋北

龍墩在沙湖之西因龍見於此故名
塲姬墩在北斜塘或謂夫差女墓非也夫差女墓處
在陽山與夫差墓相近

其他如陽山陽抱山徐侯山甌山恩山顧山皆
屬長洲縣境應詳書於長洲志中

元和縣志卷之十五

元和縣志卷之十六

物產

昔先王辨土地察原隰教民樹畜務興自然之
利以故箕疇八政食貨先之元和割長洲以分
治而水土之產華實之毛或假人工或緣俗尙
其同者則互爲汲而異者則別以地俾知土無
遺利民無遺力因物制宜而財用亦于焉不匱
矣志物產

杭之屬

百日種 一名喇嘛稻又名西番粳三月種五月熟

康熙五十五年頒種蒔門外 早紅蓮 一名救工

二十四都六七兩畝常佃之 師姑秈 即矮稻粒

六月熟粒 小而色白 圓如珠 金成稻 四月種

米紅而 早白稻 五月種八月熟皮芒米白又一

大性硬 黃粳粩 五月種 紫芒稻 五月種九月熟

飯紫 天落黃 芋芳黃 二種並色 金裹黃

鴨嘴黃 箭子稻 粒瘦長雪色味香甜 下馬看

秀時最易一 名三朝齊 麻皮秈 作飯 薄十分 作粥 老

糯之屬

金釵糯 粒長釀酒最佳劉夢得 閃西風 一名早

芒 趕陳糯 四月種七月熟有芒 羊鬚糯 穀多

有 黃瓜糯 無 鵝胎糯 張方平詩鵝 秋風糯

芒 一名 扁蒲糯 無 虎皮糯 一名蟹殼 川梗糯

官糯 粒大 臙脂糯 殼紅 小娘糯 不耐 觀音糯

無芒 茄糯 有 芒 風雨

麥之屬

大麥 確碎與米粬釀熟成 小麥 磨細為麵宜合

稗麥 磨碎如糲 和米煮飯
蕎麥 西番麥 形如稷而枝 葉大結子 纍

纍如 芡實

粟之屬

稗鈎粟 一名環兒 粟性軟
鷄頭粟 性硬

菽之屬

蠶豆 九月種蠶 時熟故名
青豆 自初夏至仲秋俱鮮食或 煮熟薰乾點茶晚秋收實

豇豆 有紫白二種又有 裙帶豇十八豇
黃豆 黑豆 白扁

豆 俗名沿籬豆扁潤而甘糯 者勝龍爪紫色者為下
刀豆 蔓生紫花形 如刀作蔬食

豌豆 一名 寒豆

蔬之屬

王瓜 月令王瓜 生即此
絲瓜 其蒂可 治痘
西瓜 出虎邱者 名徐家青

味甘裏鬆其種 最佳甫里次之
香瓜 又名甜瓜有 金銀二色
南瓜 實家用以

代飯元宋无詩西 風茅屋卧寒瓜
醬瓜 色青而小入 醬為菹醢
匏 大而 扁者

可食小而長細腰者可玩摩 瓠 亦匏類銳上豐 下煮熟可食鄭

掌光澤為皿盂諸器殊雅
瓠 亦匏類銳上豐 下煮熟可食鄭

玊瑜所謂去毛爛 蒸莫拘折頸即此
生瓜 形細 而長
芋 一名蹲鴟種 水田曰水芋

蔬之屬

旱地曰 旱芋
薯蕷 即山 茹 有紫白尖圓 早晚各種
薺菜 俗呼野菜淮南子名水 菜冬水而生夏土而死
臺菜 冬種春生莖 可食二月開

花四月收其子 壓油又名油菜 春菜 俗名水 芥菜 二種一曰黃農芥一曰

曰鷄脚芥味辣亦可醃藏收其子 搗汁以和他殺名芥沫味極辛 菘菜 葉大味甘曰牛

肚葉薄味少苦曰紫菘似蔓菁 曰白菜入夏不大者曰夏菘 莧菜 有一種曰

莖柔而赤者曰馬齒又 赤莖者爾雅所謂蕒也 菠蔴菜 種出頗陵國今譌為菠蔴

塌顆菜 窮冬煮 藏菜 秋種肥白而長經霜煮食 甚美冬日醃藏以備歲

蓬蒿 葉細而尖春生莖 萬苣 一名千金菜高麗 國使者入貢隋人

求得其種酬 落蘇 俗呼 以千金故名 茄子

溪毛之屬

蓴菜 出吳淞江葉似露葵四月生名雉尾蓴最肥 美莖細如釵股短長隨水深淺又名絲蓴張

翰因秋風思 蓴菜 生春澤中潔白 有節醃漬可食 苕菜 似蓴 結子

煮之味甘名苕 酥野人多食之

水實之屬

菱 兩角曰菱四角三角曰芰其葉似苕白花赤實 其花晝合宵開隨月轉移有紅白二種白者名

餛飩菱紅者名老紅菱又一種特大色紅味鮮美 名雁來紅又呼顧姚蕩蕩係兩姓合有故名出葑

門外附近蕩田及 藕 出葑門外楊 蓮實 一名 鄉間浜港俱有之 枝蕩者佳 湖目

蓮房所生剖 芡 葉似荷而大俗呼雞豆出江田 食味鮮美 何家蕩車坊及葑門外楊枝蕩

大而糯者為 茨菇 即鳧茨凡水田 菽薺 即鳧 上梗者為下 中俱可植之 菽薺 即鳧

水田中有紅黑二種紅者味 菱白 即菰也出葑 鮮美黑者次之其性可軟銅 門外楊枝蕩

今南園水田亦有之

花果之屬

櫻桃 卽含桃有尖圓兩種

消梅 鬆脆異常入口卽化

官城梅 著花最晚

子先 熟

杏梅 一名鶴頂梅實大味甘

水蜜桃 色紅白味甘多汁

李光桃 形似桃而光澤如李

壽星桃 樹矮著花結大實

林檎 一名

來禽俗呼花紅

李 有青脆紫粉二種又一種名嘉慶子小而青脆鬆可口

石榴

單葉者結實子色淡紅味甘鮮

金柑 圓者曰金豆長大者曰牛奶柑

銀杏 卽鴨

脚子俗名白果

茶之屬

虎邱茶

出虎邱金粟房葉微帶黑不甚蒼翠點之色白如玉而作豌豆香宋人呼爲白雲茶

卜萬祺松寮茗政云色味香韻無可比擬茶中王也明時例歲有司以此申餽大吏詣山採製胥皂騷擾守僧不堪薙除殆盡學士文震孟作薙茶說以傷之後復植如故有司計償其值採餽同前例睢州湯公斌鎮撫三吳嚴禁屬員餽送寺僧亦疲於蒞植此種遂萎今不可復得云

笋之屬

燕來笋

燕來時生故名

護居笋

一名哺雞笋

粉金笋

粉金竹所

生 五月貴

諸笋種各不同味皆鮮美凡園林村郭所在皆有之

木之屬

盤松

出虎邱繩約其枝盤結作虬龍狀久之遂若天成高可五六尺低可二三尺凡剔牙羅漢

等松 皆然 檜 出虎邱亦以人工盤結如松每一
黃

楊 歲長一寸遇閏則減二 紅豆樹 在東禪寺樹
圍三四丈聳

出羣木相傳為林酒仙手植春末夏初開花秋深
結子花如僧鞋菊色似藕合結實纍纍如珊瑚是

花開其年多水後為 柏 所在皆有惟虎邱中山
俗僧斧之樹遂枯死 門之西北柏樹街共六

林崔嵬矗立迥異他木相傳 檉 俗呼西
黃連

為明初開平王常遇春所植 木槿 詩名舜華村
落間多植之 冬青 在

樹 村落間俱有極 有之土人種以取蠟
子可入酒名女貞實

竹之屬

燕竹 護居竹 一名哺雞竹范成大云以
其蔓延如雞之哺子也 粉金

竹 慈姥竹 叢生冬夏 水竹 又有小水竹高不
及尺細如針虎丘

人種盆 簫湘竹 有 鳳尾竹 比簫湘
竹又小

花之屬

梅花 以驚蟄為候各處皆有惟虎邱人取江梅以
佳本栽接之開花敷腴名玉蝶梅間有一枝上

作兩色三色者亦取他本 桃 種各不同惟淺紅
栽接離奇蟠曲古意可觀 重葉名人脸桃者

最 玉蘭 一名辛夷虎邱後山玉蘭堂者 山茶
勝 最大相傳南宋時從閩移植

深紅者名寶珠淺紅者名楊妃白者名白菱花大
心繁者曰蜀茶近多洋茶來自海外移花接木而

成重葉豐腴 牡丹 宋時藍師稷開第東城手植
其品最貴 三千株今惟勝雲紅猶存其

種 荷 有紅白黃碧錦邊並頭西番 桂 郡志云
羅漢觀音諸種封門外最甚 桂本嶺

南木吳地不常有之唐時尚少植者白樂天守郡日謂蘇之東城有桂一株惜其不得地賦詩吟之有子墮本從天竺寺盤蠟梅色似蜜脾香又相根今在闔閭城之句小香淺者名九英俗訛為狗蠅花疎開常半含者名磬口色深黃如檀香者名檀香

草之屬

菩提葉如粟子有二種圓而大者為龍眼細而長者為鳳眼康熙五十八年賜植虎邱寺

美人蕉葉碧花紅本粵中種芭蕉背陰植之絕盛開有

露即甘雞冠向惟扇面掃帚二種今多來自海外

星雞冠或云即老少年紅者名雁來紅黃者名

玉樹後庭花也錦十樣

白芷一名葯香草也本草云出吳地者良陸龜蒙有採葯賦枸杞一名仙人杖

骨節地烏頭俗名僧鞋菊忍冬藤即金銀花

雜植之屬

蓆草出甫里大姚冬月種小暑後刈燈草種法與蓆草同出郭巷大姚其心作燈炷

入藥皮製雨簑

鱗之屬

鯉魚魚中惟鯉最壽且大當脊有三十六鱗得陽數鯽魚冬月味美吳人有寒鯽夏

鯽魚稱有青銀魚出吳淞江鱧殘魚狀如銀魚而大相傳吳王

江行食鱸棄魚而化冬

菜花土附

菜花時出附土而行不似

他魚浮

水故名

蝦虎

類土附而腮紅善食蝦如虎俗名新婦魚又一種麥吹風麥熟時出

鮓 俗名淡

水河鮓

四腮鱸

吳淞江有之

介之屬

蟹 葑門外諸湖俱有惟出吳淞江者

蟹 出葑門外諸湖

陶朱公呼為神守

畜之池使魚不散

蜆

本海錯吳中向無此種近惟匠門塘章家有之

橋下有之

羽之屬

黃雀

冬初西風急千百成羣自江外飛至食稻而肥又呼稻頭雀甫里有之

鶯

俗名

野鴨出甫里陽城湖等處

雉 俗名野雞以漢品后諱故不稱雉

毛之屬

獾 類犬又一名獾類猪俱穴地而窟肉肥美皮可禦寒

狸 俗名香狸或云即麝香

刺蝟 俗名偷瓜窠入藥止心痛

帛之屬

錦 五色成文有海馬雲鶴寶杵球門諸類又有紫白落花流水充裝潢卷軸之用

紵 出東

城有素有花紋有金縷其製不一禹貢所謂織文是也

絹 左傳杜預註吳地貴絹鄭地貴

紵 有生絹有熟絹又有白生絲織成縵密如蟬翼可供丹青者名畫絹稍厚而密者為羅底絹皆出

東 紗 素者名銀條即漢所謂方空也花紋者名夾織輕狹而縠文者曰縐紗

綾

唐時充貢謂之吳綾舊唐書天寶中吳郡貢紡綾大歷六年禁織龍鳳麒麟等紋其薄而鸞鶴紋者充裝飾書畫之用

布之屬

生紗 有花素出葵亭蔡顧巷
棉布 出甫里周庄陳墓
淇布 出葵亭
麻布 出尹山

雜造之屬

毛毯 出前後戴區
蓆 出虎邱者厚而密出甫里者薄而鬆
蓑衣 出姜庄郭

巷 蓑衫 出五淥涇農人治田時藉以蔽日若蓑衣則唯雨中用之
麥柴笠

出婁門外農人治田時戴之
蘆蓆 出斜塘大者名匭船小者名襯倉
篋簾

出下雉 簞包 出葵亭者裝糧米棉花出楊枝蕩者裝店肆果物
銅杓

出大姚 班竹器 出虎邱山塘椅桌香几書架牀榻之類填以銀杏板製造極精

盆景 四時花卉皆植磁盆有一樹一石做雲林大癡畫本者出虎邱山塘

醞釀之屬

煮酒 以臈月釀成者煮過泥封經兩三歲味最醇厚其釀而未煮旋卽沽賣者謂之生泔酒

三白酒 以白麵造麴用泉水浸米白米釀成故名
白酒 以草藥釀成置壁間月餘

色清味冽謂之靠壁清又名竹葉清又名秋露白鄉間人謂之杜茅柴以十月釀者尤佳名十月白

燒酒 取糟粕蒸之滴水成酒名滴花加以香料名五香燒色如琥珀

品饌之屬

水晶膾 以赤尾鯉淨洗去涎用新水慢火熬濃去鱗滓待冷卽疑縷切之沃以五辛俗云牒

子 鱸魚膾 卽張翰所思 者其法不傳 簞衣餅 脂油和麵一餅數層惟虎

邱製 錫 以麥芽熬米爲之古謂之餛飩楚辭注謂之餛飩唐人有膠牙餛飩見陸龜蒙祀竈

解今總 謂之糖 火捧 以麵爲之狀如 連環出甫里

備用之屬

冰窖 在封門外設窖二十四座以按二十四氣每遇嚴寒厚水蓄於蕩出水既堅取貯於窖盛

夏需以護魚鮮并以滌暑詩所謂納於 布坊 俗名

字號店在閭門 油坊 在婁封兩門及甫里周庄 外漂染俱精 陳墓等處每至春間堆貯

菜子用 以壓油

工作之屬

裱褙作 米南宮畫史有蘇州 窰作 出陸墓徐庄 裱褙之名擅能已久 工部官罇亦

於此 織作 在東城比戶習織不啻萬家工匠各 燒造 有專能計日受值匠或無主黎明林

立以候相呼 染作 出婁門 名曰喚找 外葵亭

