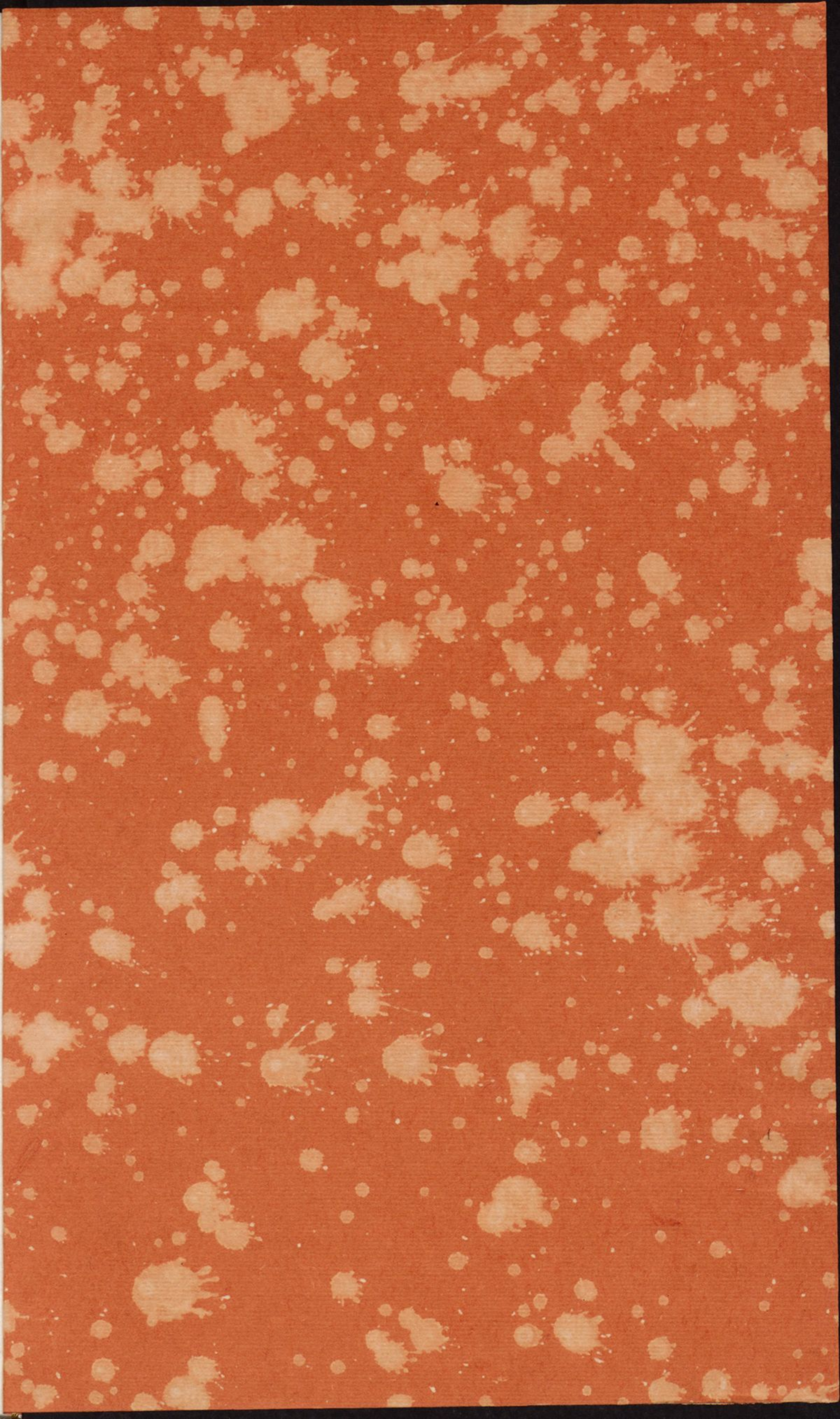
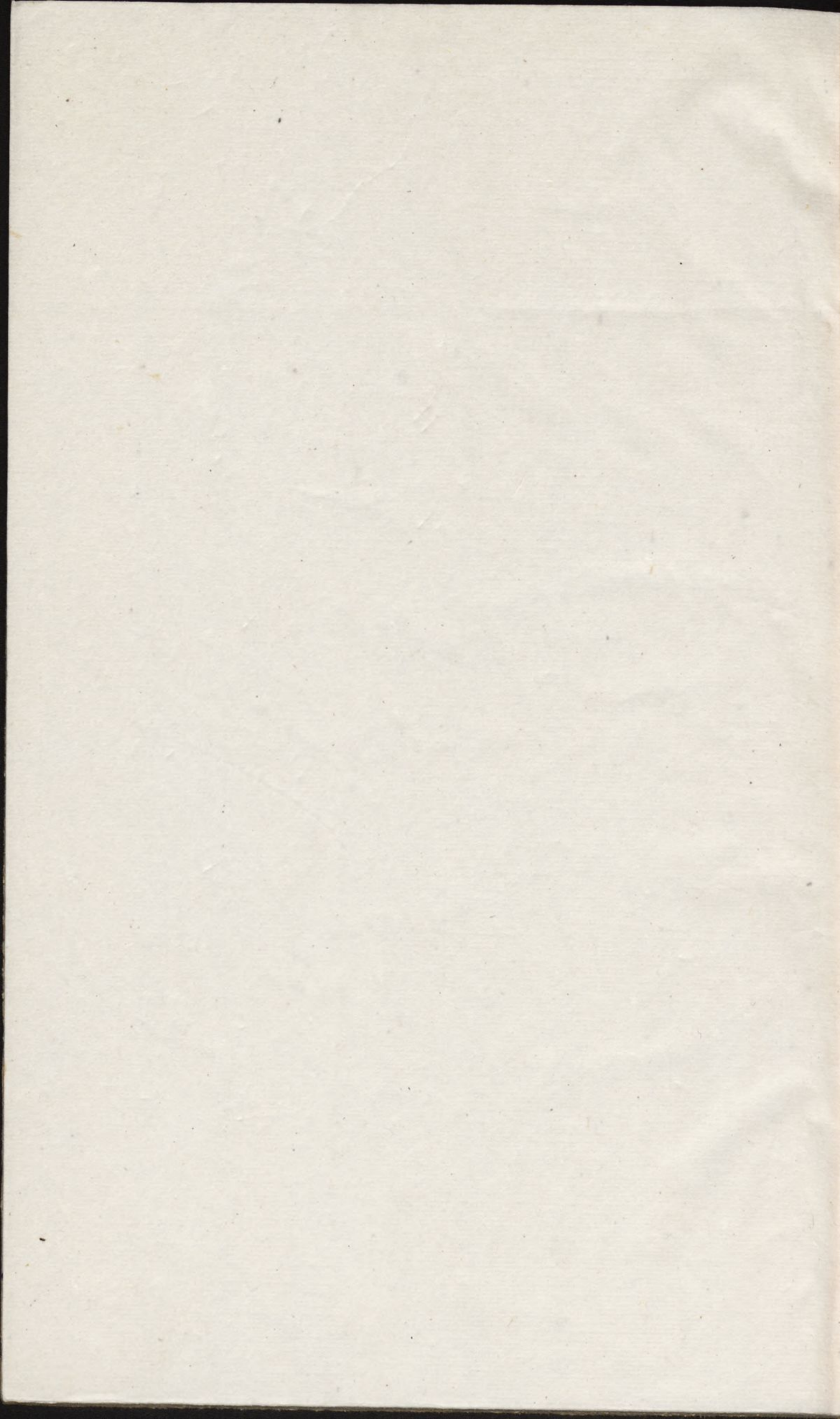


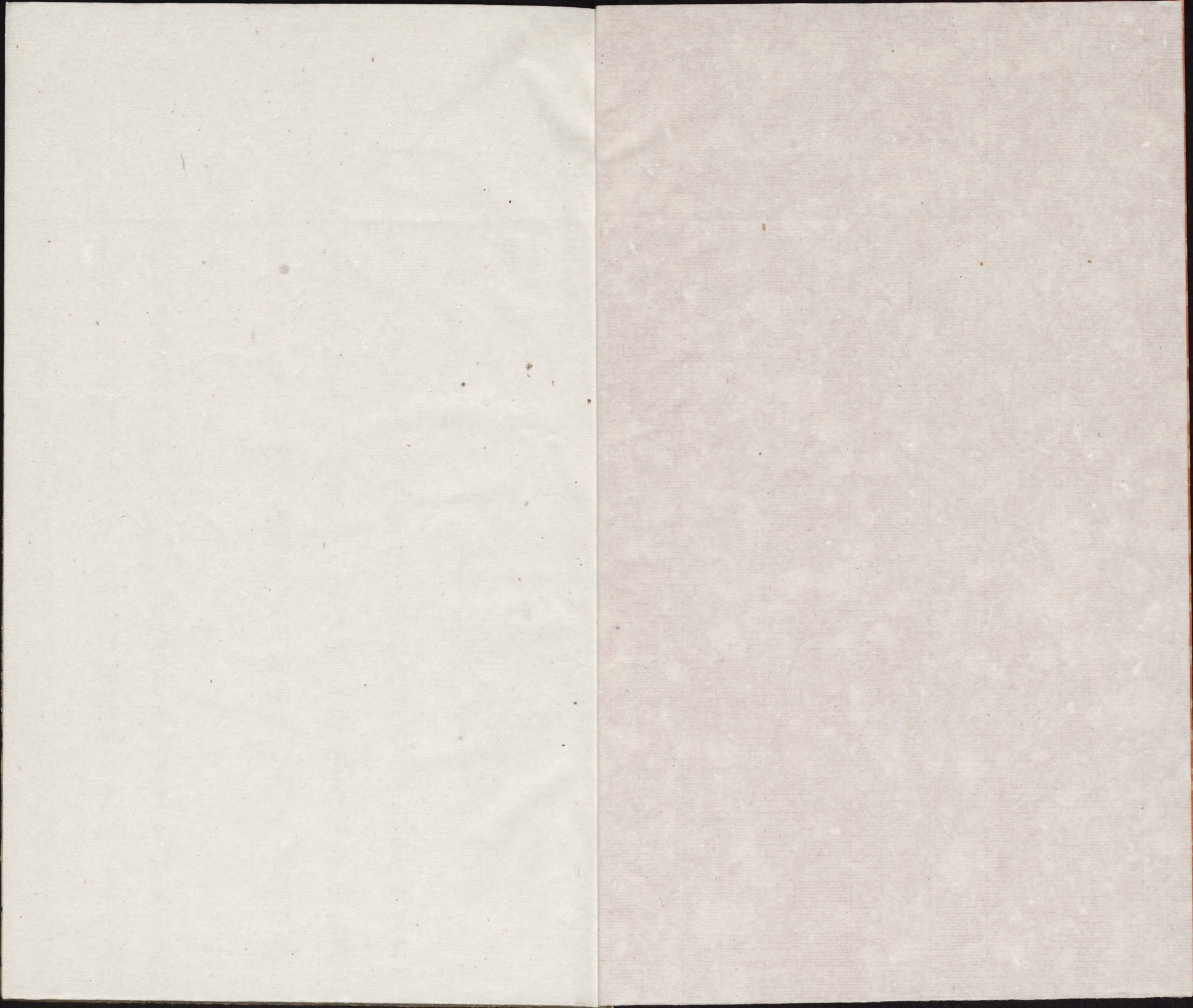
TNC 3155/8834.881

36859

稿







沿革

唐境為高平州地

高平李隱黑水為梁州郭康成曰梁州界自梁山之南至公莫水

大守實字記高州為高平州之垣續文獻通考鎮安屬古梁州

今按高州在梁山南鎮安縣在高州西南故知為其日梁州地

高平州地

南惟河西曰梁州

即唐之梁州

郭璞云自西河至黑水釋文雅考據

也東濟水注南南於北居唐曰山之內據關也大梁地記雍州兼得

梁州之地今漢書地理志大梁以高平所刊為殷制得雍州故太

鎮安縣志卷一

沿革

縣境禹貢梁州地

禹貢華陽黑水為梁州鄭康成曰梁州界自華山之南至於黑水  
太平寰宇記商州禹貢梁州之域續文獻通考鎮安屬古梁州  
余按商州在華山南鎮安縣在商州西南故知為禹貢梁州地

爾雅雒州地

爾雅河西曰雒州

雒者邕之假借  
說文作邕隸作雍

郭璞注自西河至黑水釋文雍者擁

也東瀆西漢南商於北居庸四山之內擁翳也太康地記雍州兼得  
梁州之地余案郭璞孫炎皆以爾雅所列為殷制爾雅無梁州故太



康地記云然又案爾雅河南曰豫州漢南曰荊州今鎮安縣在西安府正南微東其南去漢南東去河南皆遠故知為爾雅雒州地亦職方雍州地

周禮職方氏河南曰豫州其山鎮曰華山正西曰雍州其山鎮曰嶽山易氏被曰禹貢有雍有梁故梁為正西雍為西北殷周省梁入雍故雍州為正西太平寰宇記商州周為豫州之境引周禮職方氏豫州其山鎮曰華山余案職方華山為豫州山鎮則禹貢雍梁二州東境皆有入豫者然商州在華山正南或當為職方豫州西境鎮安縣在華山西南終南山南自當為職方雍州地

漢上雒旬陽二縣地

漢書地理志宏農郡上雒甲水出秦領山東南至錫入沔

師古曰魚豢云漢火行忌水故

去洛水而加佳如魚氏說則光武以後改為雒字也

漢中郡旬陽北山旬水所出南入沔今鎮安東北境

有甲水西南境有旬水故知為漢上雒旬陽二縣地

晉至隋並豐陽縣地

舊唐書地理志豐陽縣漢商縣地晉分商縣置豐陽以川為名舊

治吉川城麟德元年移理豐陽川太平寰宇記豐陽漢為商縣地晉

泰始三年分商縣地置豐陽縣尋廢後魏泰安二年復置仍於縣

理南置上洛郡永平五年省為縣晉書地理志前秦符健以荊州刺

史鎮豐陽

十六國春秋以為皇始二年

符堅以荊州刺史鎮襄陽移洛州居豐陽十六

國春秋以為建元十六年

魏書地形志豐陽縣泰安二年置隋書地理志豐陽縣後

周置有甲水白水余案隋豐陽疆域蓋循西晉前秦後魏後周之  
舊今鎮安東有甲水西有白水是豐陽縣地也惟舊唐書地理志  
太平寰宇記所云豐陽漢商縣地晉分商縣置豐陽則不盡然漢  
書地理志上雒有甲水續漢郡國志商縣下劉昭注引杜預曰少  
習縣東之武關上雒縣下劉昭注引杜預曰蒼野在縣南蓋商在  
上雒之東上雒縣南有蒼野西南有甲水商縣南境必不能逾蒼  
野甲水而西晉豐陽故治即今山陽縣治在商州南少東於兩漢當  
為商縣南境其西則西漢上雒旬陽二縣地東漢上雒縣地東漢無  
旬陽也晉置豐陽蓋析漢上雒商二縣地非獨商縣地  
唐初仍豐陽縣地貞觀中置洵水府

甲水西  
以所移豐陽城  
似在今鎮安縣境  
內金井河旁俟考

太平寰宇記豐陽縣在商州南一百十里唐武德元年移於商州西  
南一百六十里甲水西五十步為理麟德元年又移今理置新唐書地  
理志商州有洵水玉京二府方輿紀要洵水府在鎮安縣南唐之折  
衝府也又新唐書兵志高祖武德六年廢十二軍改驃騎曰統軍車  
騎曰別將歲餘十二軍復而軍置將軍一人太宗貞觀十年更號統  
軍為折衝都尉別將為果毅都尉諸府總曰折衝府凡天下十道  
置府六百三十四皆有名號而關內二百六十有一皆以隸諸衛余按  
唐武德中移豐陽縣理於甲水西其疆域蓋亦與隋無異折衝府皆  
有名號即洵水玉京之類洵水府以近洵水得名此一統  
志語而新唐書地  
理志屬之商州故知在今鎮安縣南

武后萬歲通天元年置安業縣屬商州後其治西北去雍州三百五十里改屬雍州尋還屬商州

舊唐書地理志商州上洛郡安業縣萬歲通天元年分豐陽置景龍二年新唐書太平寰宇記並作三年改屬

雍州景雲元年還屬商州太平寰宇記唐通天元年分豐陽及招

諭左縣等谷逃戶以置安業縣余按唐安業縣為今鎮安縣所自

始而元和郡志闕焉其去雍州商州道里方隅皆無可考惟安業

乾元乾祐名異實同故參取長安志太平寰宇記元豐九域志乾

祐縣去京兆府道里方隅繫之於此其詳在後乾祐縣條

肅宗乾元元年改名乾元縣屬京兆府尋復還屬商州朱梁後唐因之

新唐書地理志商州上洛郡乾元縣中本安業乾元元年更名隸京

兆府尋還商州宋敏求長安志乾祐縣敘云乾元縣永泰元年為

羌賊燒燬徙至今縣北三十步耳聃志引作六十里長慶二年復治今縣光啟二

年經蔡賊焚蕩復徙今縣西北西王谷龍紀元年復歸舊治西王谷

在今鎮安縣治西北六十里朱梁後唐乾元縣詳下條

五代漢又改名乾祐縣復屬京兆府後周因之

舊五代史商州乾元縣漢乾祐二年六月改為乾祐縣割隸京兆余

按舊五代史所志郡縣皆合五代言之可知朱梁後唐皆有乾元

縣皆屬商州漢乾祐二年六月以迄後周皆為乾祐縣皆屬京兆府

北宋亦因之

太平寰宇記雍州京兆郡乾祐縣郡西南三百五十里西字誤當從九域志作東字元

豐九域志陝西永興軍路京兆府乾祐縣府東南三百五十里有汜



水洵水一統志

凡單稱一統志皆  
大清一統志

引宋敏求長安志乾祐縣西北去

京兆府三百五十里

石印畢中丞沆校刻長安志作  
二百五十里今從一統志所引

汜水重崖山均在縣東

五里陝西通志引明一統志乾祐縣元廢明於廢縣北二十里置鎮

安縣陳芳績歷代地理沿革表鎮安縣明景泰三年於廢乾祐北

二十四里野猪坪置後遷謝家灣顧祖禹方輿紀要乾祐廢縣在鎮

安縣北七十里商州志乾祐故城在鎮安縣野猪坪聶志野猪坪有

乾祐舊縣坊

不言何  
年立

余按今鎮安縣治北至西安府咸甯縣治三百

四十里

聶志作三百二十  
三里此從陝西通志

與寰宇記九域志乾祐縣在京兆府東南三百

五十里者約畧相合野猪坪在今鎮安縣北七十五里

聶志作八  
十里未覈

與方

輿紀要乾祐廢縣在鎮安縣北七十里者約畧相合然野猪坪實

明景泰初所置鎮安縣故城非宋以前所置乾祐縣故城也野猪

坪北至西安府僅二百六十五里與寰宇記九域志乾祐縣在京兆府

東南三百五十里不合野猪坪視西王谷為正西非西北與長安志

西王谷在乾祐縣西北者亦不合明一統志及歷代地理沿革表皆

云明於廢乾祐北置鎮安縣是乾祐故城在野猪坪南若云乾祐

故城即在野猪坪則與明一統志及歷代地理皆不合我求其地惟

今鎮安縣東南五里舊司鎮足以當之舊司者

明中葉所置

三岔河巡檢司疑即元

明之際所置乾祐巡檢司者也

說詳  
後條

長安志汜水重崖山均在乾祐

縣東五里汜水即水經注柞水今稱乾祐河蓋以乾祐縣得名重

崖山蓋以水經注重崖堡得名水經注柞水南流逕重崖堡西屈

而東流逕其堡南東南注於白水說文崖高邊也集韻崖水邊垠

三里許為

塢也舊司東南逾溪抵海棠山麓約五里山本再成其麓斗入溪中

地平可堡野店環之乾祐河自北來折而西復折而東繞其三面始西南

去與水經注重崖堡形勢約畧相合與長安志泔水重崖山均在乾祐

縣東五里者亦約畧相合乾祐河東西山麓相去遠者不過二三里無相去五里者舊司北至西安府里數

與寰宇記九域志乾祐縣北至京兆府里數亦約畧相合舍此則無能

得其髣髴者自野猪坪而南四五十里山峽甚隘並無平地高原可

置縣處明一統志及沿革表所云二十里二十四里者亦疑有誤商州志

成書甚晚乾祐舊縣坊未知何時所立今無存疑皆以意為之不足據

### 南渡後改屬洋州尋割以界金

宋史高宗本紀紹興十六年二月辛丑割金州豐陽縣洋州乾祐縣界

金人余按本紀紹興十二年八月辛酉朔兀朮使來求商州及和尚方

山二原是月鄭剛中分割陝西地界割商秦之半畀金國存上津豐

陽天水三縣及隴西成紀餘地棄和尚方山二原以大散關為界方輿

紀要引胡氏曰紹興中割商秦之半畀金人以劉嶺為界止存上津

豐陽二縣蓋本紀以大散關為界者就秦州言之也胡氏以劉嶺為

界者就商州言之也乾祐本屬京兆府在秦嶺之南劉嶺之西南

故得與豐陽上津皆不入於金然陝西分界以後豐陽乾祐皆失

所隸矣金洋為川蜀門戶豐陽乾祐為金洋屏蔽以豐陽隸金

州乾祐隸洋州其在斯時歟文獻通考金州下云中興後以商州上

津豐陽二縣來屬而洋州下不著乾祐來屬之事蓋史失之又今鎮安縣東南一百六里<sup>十</sup>北陽山南麓草家川有地名乾祐縣者緣山而城遺址猶在莫知何時所建考宋史王彥傳彥知金州紹興元年九月權京西南路副總管李忠反擾京西遂攻金州諸關彥與戰不利關陷彥退屯秦郊設奇以待賊至逆戰大破之追襲至秦嶺遂復乾祐縣以歸蓋是時乾祐縣嘗陷於賊矣又續通鑑紹興二年金人欲以奇取蜀大軍由商於進商州守將邵隆度不能守退屯上津又云邵隆在商州幾十年披荆棘立官府招徠離散各得其心與敵戰雖嘗暫棄其城俄即收復終不肯去北陽山南麓巖壑深阻不當孔道而與洵陽上津勢成鼎足或宋南渡初叛將敵兵擾攘金商間乾祐縣曾徙治於此如唐末之徙治西王谷歟若然則當時宰斯土者蓋亦王彥邵隆之亞矣惜乎其人事皆不傳也余經過其地輒低徊不能去云

以處不固

金廢為乾祐鎮以其地入咸甯縣

金史咸甯縣鎮二鳴犢乾祐

元初設乾祐巡檢司後復置乾祐縣尋廢

陝西通志引雍大記乾祐縣元至元丙子改為乾祐巡檢司壬辰仍復縣於舊地甲午又省余按金有

商州而廢豐陽縣有京北府而廢乾祐縣元混一天下而商州只存洛

南一縣

洛改維在明代

金州降為散州洵陽西城皆廢乾祐既設縣尋亦罷

去南山千有餘里為之一空生民狹隘吁可慨矣

明初亦設乾祐巡檢司景泰三年置鎮安縣於野猪坪天順七年徙治謝家灣初屬西安府在府東南三百六十里後改屬商州在州西南三百四十里

陝西通志引雍大記鎮安縣洪武八年立乾祐巡檢司屬咸甯明史西安府商州下鎮安縣景泰三年以咸甯野猪坪置屬府天順七年二月遷治謝家灣成化十三年改屬州北有舊縣西有五郎壩兩巡檢司聶志野猪坪有鎮安縣故城今謂之永甯堡陝西通志鎮安南

門外有鎮安河郭子章曰

子章明萬曆時人

鎮安縣因水名余按郭說非也

鎮安河發源於西王谷與乾祐河相隔一山其上游曰仁邇川初無鎮安河之通稱景泰三年置鎮安縣於野猪坪東去乾祐河一里許西南去鎮安河者七十餘里豈有置縣於乾祐河旁而遠取隔山之水以名者乎蓋遷治之後水以縣名非置縣之初縣以水名也又按聶志鎮安縣有舊司巡檢舊縣關巡檢五郎壩巡檢而無乾祐巡檢之名其舊司巡檢下注云舊志稱景泰三年立縣七年裁缺然各廟鐘碑猶有隆萬時巡檢姓名舊志未確又補遺云明巡檢三人張永官嘉靖二十三年任見城隍謝雨碑張鹵三岔河巡檢注即今舊司隆慶壬申年任見城隍廟鐘楊一經萬曆三十一年任見重修文廟碑余未見此鐘碑不知張永官楊一經二人結銜如何若張鹵結銜三岔河巡檢似不得書為舊司者土人所稱舊

舊司巡檢

巡檢司耳其名當在未設三岔河巡檢之前余疑三岔河巡檢司  
即明初乾祐巡檢司所謂景泰七年裁缺者蓋裁乾祐巡檢司  
也所謂隆萬時三岔河巡檢司者蓋已裁乾祐巡檢司之後復置  
巡檢司而改名也三岔河在鎮安河口外乾祐河西岸山川形勢不  
及今鎮安縣城而地當孔道唐宋之世自京兆<sub>取</sub>庫谷<sub>路</sub>以達金州者必  
由之余故疑唐以後凡所為安業縣乾元縣乾祐鎮乾祐巡檢司皆  
此三岔河巡檢司所治之地而今之所謂舊司鎮也

本朝因之

商州志

國初以鎮安雒南山陽商南隸州以州隸西安府雍正三年陞商州直隸陝  
西布政司舊志鎮安縣明崇禎十三年被流寇徙治縣寨我

朝康熙初始還縣治耳

原作景泰三年

誤今較野猪坪舊治

原作較乾祐舊治之在野猪坪者未確今改正

氣局殊優其脈自秦嶺蜿

蜒而下過西王谷

王原作崕今從長安志改

以致<sub>至</sub>

都家山乾祐河繞其東鎮安河

繞其西南至舊司里而東入乾祐河山水所環是為盡結以形家論  
前面諸山稍覺高峻然岡巒層疊拱向有情夏無酷暑冬無祁  
寒魚稻足資疫厲不作亦山谷中陰陽和會之區哉

此亦有竄改處