

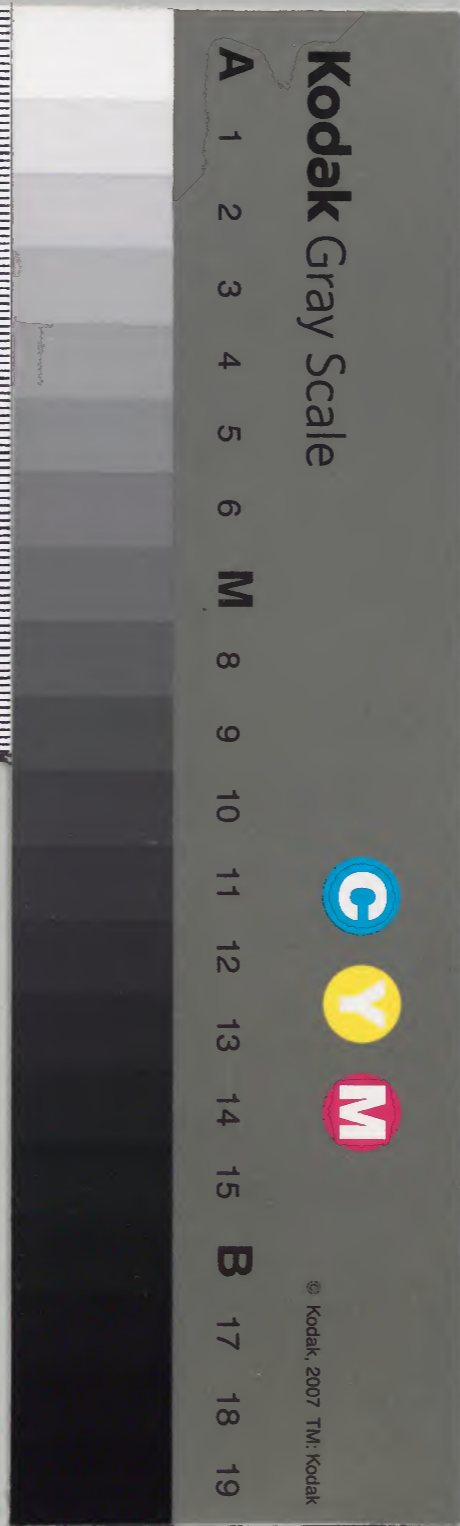
朝野群載

天保四年

十五

内閣文庫	
番號	和 8775
冊數	25 (20)
函號	150 172

内閣文庫			
一 九 〇 函	二 五 一 架	八 七 五 冊	和 書 類





朝野記聞卷之

天保
癸巳目錄

- 一 末姫君極清引移献上帳
- 一 野間重三郎其外一件引合之表出答
- 一 仙臺家出居
- 一 庄内地震出居三條
- 一 仙臺彦領内凶作舟不時出暇
- 一 沼津炭山莊之咏歌
- 一 新吉原上菜山江戶藝者并酌取女名示
- 一 奥羽二州書

- 一 千田志道院日誌一件
- 一 國々恭平豊歳之取一
- 一 未聞有渚志施集

天保己年



未暇君次御引移款上帳

御膳初之通
御貝極之對

代金二百九兩五分銀少之有

御厨子柳之味

大洗屋風取奴

代金七百七兩五分銀少之有

御妻柳之
御臺子之通

代金四百八兩七分銀少之有

尾張中納之殿

水戸宰相殿

尾張中納之殿

水戸宰相殿

一 紅白大紋給子小振卷

代金百八拾六兩之少銀九匁下

紀伊前大納言殿

一 純子小振卷

代金百八兩銀九匁下

尾張前中納言殿

一 御膳部之通
涉具桶之對

代金四百五拾六兩之少銀

松平加賀守

一 御膳部之通

代金三百七拾兩銀

松平陸奥守

一 端酒御幕之對

代金三百五拾九兩之少銀

松平大隅守

一 純子涉堅幕之對

代金三百五拾兩之少銀

細川越中守

一 御墨子之通
中涉屏風之雙

代金三百九兩之少銀

松平信前守

一 御膳部之通
涉行器之對

代金百七拾五匁銀

松平大膳左支

一 長涉同録案
大小涉文箱之通

代金百七拾兩之少銀

松平肥前守

一 御墨概之對

代金百七拾兩之少銀

後堂和泉守

御書帳

代金貳百六拾六兩貳分

松平絨前

御用筆筒

代金貳百六拾四兩貳分

松平同情

御用

代金同新

松平伴錄

御膳部

代金貳百六十兩貳分

井伴掃部

御屏簾帳
大沙屏風

代金貳百五拾九兩

松平下波

御收帳

代金貳百之拾三兩貳分

松平肥後

御膳部

代金貳百貳拾兩

有馬玄蕃

御子御帳

代金貳百貳兩

佐竹忠系太

御用者

代金百八拾貳兩貳分

松平七依

御茶

代金百八拾貳兩貳分

有馬玄蕃

御版妝七對

代金百七核五兩之步糸

松平出羽守

大沙原風毛双
御腰原風毛双

代金百七核四兩之步糸

松平甲斐守

長沙目録袋

一通

長沙文袋

酒井雅房

小袖等笥

代金百七核五兩之步糸

御校袋七對

代金百六核四兩之步糸

上杉澤正太

御糸高毛組
沙提毛毛組

代金百口核五兩之步糸

松平大和守

長沙目録袋

一通

小笠原大膳守

長沙文袋

代金百口核六兩之步糸

松平隱岐守

靴子振云卷

代金百五核四兩之步糸

榊原武敏守

長沙目録袋

一通

榊原武敏守

長沙文袋

代金百口核五兩之步糸

酒井氏傳守

長沙文袋

代金百口核四兩之步糸

御袴三對

一 涉挽主手組
涉湯高子洗之通

一 涉子掛子
代金百五枚九兩七步余

一 涉腰席凡之双
代金百五枚六兩七步余

一 紅白羽二重取振之丈

一 御行卷之石
代金百五枚三兩七步余

一 御行巻之石
代金百五枚六兩七步余

一 涉小袖筆筒之
横涉日派袋之通
代金百五枚四兩七步余

一 涉小袖筆筒之

一 涉巻盤
之通

一 涉将棗盤
之通

一 涉双六盤
代金百五枚五步余

一 涉小袖筆筒二

一 涉衣折之布
代金百枚八兩七步余

一 御日傘之巾

一 御雨傘之巾
代金百枚八兩七步余

一 御帳之巻之通
長涉之巻之通
代金同列

松平讚岐守

松平鐵中守

堀田忠模守

五花菊守九

酒井修理右丈

稀葉丹後守

丹羽九条左丈

松平三河守

宗 對馬守

涉提色是組

代令百核七占之步糸

松平浪河守

紅羽二重外様尺

代令同形

伴達遠江守

涉多葉粉是之西

涉窠紙是之

松平下總守

吳服是

代令百核又占糸

御訂卷之形

代令百核之占之糸

松平侍後守

長涉旧紙袋

長涉文袋

津恒絨中守

涉香一是物

代令百核五占糸

紅白羽二重紙袋

代令百六占糸

平田采女

同新

代令同形

桑田伴是守

同新

代令同形

下郡伴豫守

同新

代令同形

下郡能宅守

同新

代令同形

貞平九八席

同新

代令同形

七屋末様守

同新

代金同新

松平右系範

同新

代金同新

七井大炊次

御座打扇 二
御座立 二

代金百之兩 是少余

牧野越中守

御座子扇 二

戸田同情守

汚花瓶 二

代金九拾六兩 是

御裏袋

代金九拾之五 是少余

牧野備前守

御火祈

代金九拾之兩 余

堀河紀伊守

汚卷双紙 二
汚分 二

代金同新

中川修理右

御座息 二

内宿備後守

汚子硯 二

代金八拾九兩 是少余

戸次大和守

御小袖等 二

代金八拾之五 是少余

一 御要之面

代金八枚之西

松平之及

一 御翠簾屏風之双

代金七枚五枚之西

松浦之及

一 中沙屏風之双

代金七枚五枚之西

松平在通将監

一 沙湯高之洗取通

代金七枚之西

松平之及

一 御書架之

沙多葉粉之通

代金七枚五枚之西

松平丹波守

洗衣棚之

一 才御文策之通

代金六枚九枚之西

中多下總守

一 沙提之組

代金六十八枚之西

秋之但馬守

一 御多葉粉之

代金六枚七枚之西

相馬長門守

一 御鏡臺之

沙子掛子之通

井上河内守

沙廣蓋之

代金六枚五枚之西

一 御櫛之

沙吹茶之通

代金同形

小笠原依波守

長沙日祿
才沙文
通

代金六核五三歩

御湯子洗

沙子掛子通

御衣柄通

代金六核五三歩

根御茶瓶

根沙子指

御肌子洗

代金六核五三歩

沙珠

沙角子洗

通

代金六核五三歩

紅羽二重核足

代金六核五三歩

同新

代金六核五三歩

御火許

代金六核五三歩

御口掛通

沙子火許

代金六核五三歩

御吹巻三通

代金六核五三歩

加反遠江

石川宗十郎

仙石道一

久世謙右

園部美濃

松平伴賢

長堂依煇

福清抄

京極長門

長沙目録集
長沙文集
長通

代金五枚七角糸

涉橋ノ巻七通

涉場高子洗

涉子掛子通

代金五枚六角糸

紅綸子振六卷

代金五枚六角糸

涉温純七組

代金五枚六角糸

涉湯高子洗
長通

涉子掛子

涉齒黒糸

涉香合糸

代金五枚四角糸

涉脈抄五對

代金五枚四角糸

同新

代金四角

涉衝三三

代金五枚三角糸

紅白羽二色振走

代金五枚三角糸

眼板中替令備

伊东修理令史

内履紀伊令

禰葉傳中令

溝口侯儀令

板倉下波令

松平紀伊令

伊多中務令備

長尾對馬令

一 同新

代金同新

有馬氏多孫

一 同新

代金同新

秋田氏孫

一 同新

代金同新

毛利氏孫

一 同新

代金同新

間部下孫

一 同新

代金同新

尾田氏孫

一 同新

代金同新

青口氏孫

一 同新

代金同新

古井氏孫

一 同新

代金同新

印多氏孫

一 源氏物語

代金同新

松澤氏孫

一 長沙同孫

代金同新

龜井氏孫

一 山口氏

代金同新

永井氏孫

長沙同録茶通

才沙久茶

横沙同録茶

代金口換八兩二分茶

沙湯高子洗通

沙年子洗通

代金口換八兩

沙火神三

代金口換七兩二分

端酒沙晒紗又

代金同引

沙多葉粉通

沙吹葉碗二通

代金口換七兩二分茶

九宛長門

松平宋世三

牧野山藏

古岐山藏

酒尾隱時

細川宋世三

内蔵大和

朽木隱時

松平内子

松平格情

松平氏系石又

夏沙禱

代金口換七兩二分茶

白羽二重格大

代金口換七兩茶

廣孫百把

代金口換六兩茶

同新

代金同引

同新

代金同引

同新

代金同引

同新

代金同新

板倉甲斐守

同新

代金同新

板倉伴治守

同新

代金同新

板倉對馬守

同新

代金同新

板倉伴錄守

同新

代金同新

黒田豊前守

同新

代金同新

松平能定守

同新

代金同新

多尾丹波守

同新

代金同新

大久保佐渡守

同新

代金同新

松平山城守

御長口

代金同新

毛利日向守

清礼

代金同新

松平依波守

清掛

代金同新

一 十柱香沙袋

代金口振五五五五五

伴達記候

一 呉服袋

代金口振五五五五五

坂丹波

一 御料紙硯袋

代金口振五五五

松平美作

一 沙撈

代金口振五五五

松平左衛門

一 長法書袋

代金口振五五五

細川中督

一 沙手硯

代金口振五五五

田村左衛門

一 長沙書袋

代金口振五五五

大村丹後

一 沙科紙硯袋

代金口振五五五

清津丸

一 湯茶碗

代金口振五五五

秋月筑前

一 沙掃

代金口振五五五

小出信濃

一 沙料紙硯笈之通

代金口振之与之步糸

加茂能定之

一 沙幕五對

代金口振之与之步糸

木下大和之

一 沙巢紙基之

代金口振之与之步糸

酒井石見之

一 沙食菴之對

代金口振之与之步糸

植村伴誓之

一 同新

代金口振之与之步糸

木下嘉門外捕

一 同新

代金口振之与之步糸

池田依濃之

一 沙料紙硯笈之通

代金口振之与之步糸

七井金三郎

一 沙吉若之

代金口振之与之步糸

三浦玄右衛門

一 沙揚枝卷之

代金口振之与之步糸

相良之破之

一 沙口掛子之通

代金口振之与之步糸

一 沙料紙硯笈之通

代金口振之与之步糸

松平依濃之

一 涉文库七

代金之核五五系

廿却粉俸与

一 涉物載策与

代金之核八五五系

六編兵庫以

一 涉以卷与

代金之核七五五系

分却着授与

一 同断

代金同形

松平播广与

一 同断

代金同形

松平入学以

一 同断

代金之核七五五系

石川中督小補

一 紅論子核卷

代金之核七五五系

大忌之帳正

一 涉有地策与

代金同形

或暗卷

一 涉香与

一 根涉薰物与

一 同涉卷与

代金之核六五五系

松平信中与

一 涉衣初与

代金之核五五五系

門夏丹波与

一 涉初卷与

代金之核五五系

色初俸与

一 沙那菴

代令之孫口与与少系

伊多澤正少系

一 本沙又策之通

代令之孫之与系

井仔在系

一 沙黄羽二之孫也

代令之孫之与系

由部正少系

一 沙鏡

代令之孫之与少系

松平之内少系

一 沙鏡

一 沙火神二

代令同系

保科澤正系

一 沙燭是孫也

代令之孫之与少系

岩城仔錄也

一 沙掃是孫也

代令之孫之与少系

藏田養校也

一 長沙同録策

本沙又策

之通

代金同系

細崎丹波也

一 同新

代金同系

佐竹之少系

一 沙湯高子洗

沙子柳也

代令之孫之与少系

藏田近江也

一 浅黄羽二重振足

代金之振与以分步

一 同新

代金同形

一 同新

代金同形

一 同形

代金同形

一 浅黄策之組

代金之振与以分步

一 浅黄子洗二

代金之振与以分步

一 浅黄大袖二

代金之振与以分步

一 浅黄紙卷二通

代金之振与以分步

一 浅黄人

通

代金之振与以分步

一 浅黄策之組

代金之振与以分步

一 浅黄子扇風之組

代金之振与以分步

酒井出雲寺

板倉杉津寺

九鬼大隅寺

赤野日向寺

関 徳前寺

大園伴縁寺

市橋之度氏

細川長門寺

松平石見寺

下郡山城寺

藤田杉津寺

一 涉小度蓋之組

代金五張八与余

中多停錄与

一 涉茶學首之

代金五張七与五与余

牧野遠江与

一 涉陸子屏風之双

代金五張七与七与余

冬野与破与

一 涉空茶之組

代金四張

内夏与深与

一 紅白羽二色之丈

代金四張

松平長門与

一 同新

代金四張

数 依深与

一 同新

代金四張

池田丹波与

一 同新

代金四張

内夏与情与

一 涉遠志茶

代金四張

系極甲雙与

一 涉食菴之對

代金五張六与七与余

渡邊体中与

一 同新

代金四張

輪恒長門与

一 同新

代金四張

大久保出雲与

一 同新

代令同新

堀田豊前守

一 同新

代令同新

加納遠江守

一 涉読

代金同新

山内遠江守

一 涉読策

代金同新

五河大和守

一 涉読甚多組

代令同新

久留門守

一 涉守是是

代令同新

之宅七依守

一 涉読策

代令同新

酒井大和守

一 大涉読甚多

代令同新

米倉丹後守

一 涉読策

代令同新

松平大和守

一 白羽二重五丈

代令同新

大田原大和守

一 涉子大新二

代令同行

系極備前与

一 响子大

代令到後三与解

元同不見与

一 同新

代令同行

古方大和与

一 同新

代令同行

米俸伴智与

一 同新

代令同行

户田長門与

一 同新

代令同行

由部丹收与

一 御歌茶碗与通

代令同行

伊東播与与

一 同新

代令同行

谷川播与与

一 涉乳茶与對

代令到後二与与分余

保内鹿与

一 涉遠王茶

涉遠一与茶

与通

遠山与懐与

代令到後与余

一 涉葛菴与

代令同行

山只伴与与

一 涉後走 之通

代令取核五兩分余

前田大和寺

一 同新

代令取核五兩分余

青末英作寺

一 御掃持卷

代令取核五兩分余

松平澤正太

一 涉後走 之通

代令取核五兩分余

柳次伴督寺

一 涉多葉粉 之通

代令取核五兩分余

小條北摸寺

一 涉花瓶 之通

代令取核十兩分余

新庄之原寺

一 湯瓶

代令取核五兩分余

井上飛後寺

一 涉廣蓋 之通

代令取核五兩分余

藏田大和寺

一 湯桌紙卷 之通

代令取核五兩分余

松平大炊

一 湯食菴 之通

代令取核七兩分余

遠原御馬寺

一 同新

代令取核五兩分余

速野内通寺

一 同新

代令同新

中多肥後寺

一 同新

代令同新

松浦大和寺

一 同新

代令同新

松平丹後寺

一 紅瑞廬五卷

代令同新

上松依後寺

一 同新

代令同新

内田信賢寺

一 葦河文集後之

代令同新

松平忠元寺

一 沙化瓶集 通

代令同新

毛利謙波寺

一 紅瑞廬五卷

代令同新

中尾信賢寺

一 同新

代令同新

祐葉真之進

一 同新

代令同新

柳生祖馬寺

一 同新

代令同新

小笠原信俊寺

一 銀沙系碗 通

代令同新

小笠原信俊寺

一 銀沙系板 通

代令同新

一 横河目録集巻通

代令核七巻余

永井伝懐

一 同新

代令同所

津恒石進将監

一 同新

代令同所

織田丹後守

一 紅福酒五巻

代令核七巻即余

柳沢彈正少弼

一 浅美瑞酒五巻

代令核六巻余

戸田淡路守

一 同新

代令同所

松平日向守

一 同新

代令同所

高木之冬守

一 同新

代令同所

丹羽長門守

一 同新

代令同所

井上力之席

一 涉耳子洗二

代令核六巻余解

大忌紀伴守

一 涉重巻紐

代令核五巻余

堀林出雲守

一 涉見巻巻

代令核五巻余解

加藤大元少輔

一 涉風長先屏風

代金同形

一 涉沉刺箬

代令換口与 equal 糸

一 襦四到換攷

一 襦切立之

一 襦計次之

代換口与 equal 糸

一 紅白鉷後五卷

代令換之与 equal 糸

一 涉耳手洗

代令換之与 equal 糸

一 涉廣差之組

代令同形

一 涉書物茶筥

代令換之与 equal 糸

一 涉毛纏之換攷

代令五換之与 equal 糸

一 柳七依之

一 柳庫木席

一 糸極内帳

一 立花總之曳

一 及馬滿凡

一 酒井右京亮

一 松茶忌磨与

一 吉川監物

一 綵百把

代令口核之兩糸

青山下野寺

一 同新

代令同新

多野出羽寺

一 涉慶禮

代令同新

久久保加賀寺

一 涉將棗禮

代令口核五与之糸

松平和泉寺

一 涉百把

代令口核十三与糸

松平因防寺

一 同新

代令同新

多野越前寺

一 同新

代令同新

一 同新

代令同新

松平伯耆寺

一 紅端繩五卷

代令核五与糸

田沼玄蕃次

一 紅白紬綾二卷

代令核五与之糸

増山内寺

一 涉机之柳

代令十二与三与糸

堀大和寺

一 紅白紬綾五卷

代令核五与之糸

小笠原未摸寺

一 同新

代令同新

永井肥前寺

一 同新

代令同新

林 旺 後 与

一 同新

代令同新

和 多 堂 後 与

一 同新

代令同新

数 川 内 帳 正

一 同新

代令五族口与助步系

右 旧 簿 後 与

一 同新

代令同新

拟 平 仔 夏 与

一 同新

代令五族口与助步系

曲 渊 甲 叟 与

一 同新

代令同新

石 川 左 近 将 監

一 同新

代令同新

松 平 内 匠 次

一 同新

代令五族口与助步系

荒 川 七 依 与

一 同新

代令五族口与助步系

涉 田 之 辰 青 五 人

一 同新

代令五族口与助步系

一 同新

代令五族口与助步系

涉 基 様 菊 人 三 人

一 華模沙同福集

代令与与

小廣者昔

一 沙廣

代令与与

沙同記

一 沙重集

代令与与

至世流

一 沙菜之方

代令与与

沙客集

一 沙小廣

代令与与

沙中為

一 大六

代令与与

長便

一 沙菜碗

代令与与

小多

一 沙肌

代令与与

小多

一 沙細

代令与与

西九

一 沙菜碗

代令与与

同家集

一 同新

代令与与

同表便

一 大沙文庫

代令与与

大細表樣
是世流

一 涉袴入涉欠庫

代令七五之少トモ之少ト力重

一 涉之川 是

代令七五之少トモ之少ト力重

一 涉之架之組

代令七五之少トモ之少ト力重

一 涉小之方二

代令七五之少トモ之少ト力重

一 涉之架之

代令七五之少トモ之少ト力重

一 涉之川 是

代令七五之少トモ之少ト力重

涉是様

至世凡之人

小上高之人

小案直着格中年人

中年人

表便之人

涉是中様

至世凡之人

涉上高之人

一 涉茶是

代令七五之少トモ之少ト力重

一 草様涉同録架

代令七五之少トモ之少ト力重

小案直着格中年人

中年人

表便之人

天保十二年十月十九日

申渡

田舎殿用人又三席共傾

野間主三席
三十三

其方候為六月十一日高室世左馬頭同道途中と跡後

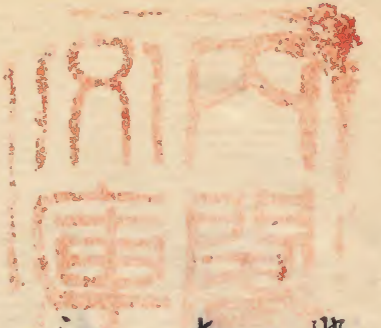
祐次席具不所人作と者酒狂と侍を以抱被と

系川折柄世左馬頭候祐次席を以智憤り川橋子

見候ゆと如何振と不九謀知却而荷曉被と中

間定衣と打擲川橋中付少坊候様被と連祐次

席を捕養と及打擲川上刀を振切付具方と研



府後痛活持居小祓又色之き永らま小既不甲
雙面之玉珠祓以帝之在祓高比臨其成刻在祓
未有件中之小祓也其祓間考小祓祓祓祓又又
之帝小中少小祓祓其遠之祓祓小祓祓其成小
祓祓祓中少將入才分考小間考祓考不祓之
小祓祓祓祓祓祓祓祓祓祓祓祓祓祓祓祓祓祓祓

其方後高六月十一日野間重之帝同送達中為祓
着祓以帝其介所人仰之者酒和之侍在祓祓

小考後御神尾堂後之文記
言室世古傳
己二十一

小祓祓祓祓祓祓祓祓祓祓祓祓祓祓祓祓祓祓祓
之祓祓小祓祓祓一且定免小之也心中其方
小事起り小祓を等閑考少其具位立難之形也
小祓祓祓之帝祓以帝及又傷小祓考其成刻在
始末考其考中之小考考其祓間考考之帝中少
小祓祓祓考其遠之祓祓小祓不考考之付祓考
祓祓 祓祓考考

江戸抄

大正前永井依懷之記
東川後十帝家考
祓祓祓祓祓
己四十八

源後藤原押込

野間又之府家来
定 年 辰
己二十一

源後藤原押込

源後藤原押込
定 辰

源後藤原押込

小名川天神下
幸吉組合过善人
清 辰
己四十八

源後藤原押込

土物病氣并花竹
久 辰
己二十

源後藤原押込

过善人礼放
長 辰
己二十七

源後藤原押込

野間又之府家来
石川又右衛門
幸 辰

源後藤原押込

野間又之府家来
石川又右衛門
幸 辰

源後藤原押込

源後藤原押込
幸 辰

源後藤原押込

源後藤原押込
合 辰

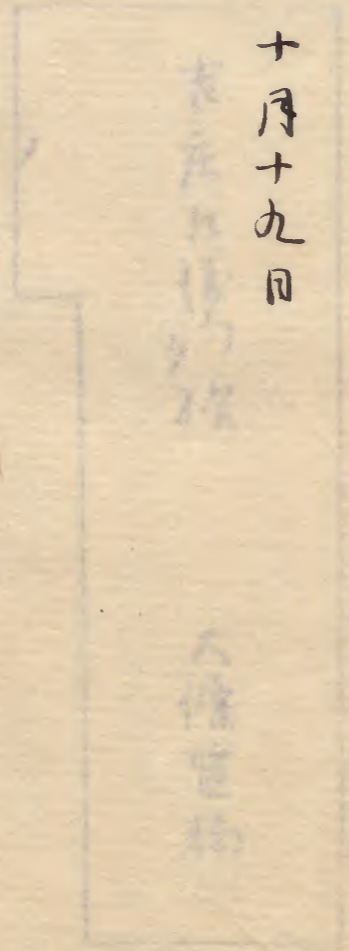
在後評定所初康野河内守柳系之申次及込之馬

主合河内守之申次及込

己十月十九日

吉原在傳抄

八條宮御



Faint vertical text on the left page, possibly bleed-through or light ink.

天保四己年十月

吉庄庄橋門棟

大條監物

以子紙被破上小陸奥分順分奥列村々高峯中分
森原右續不氣候吹氣分不熱青立皆江ホ長度々
大凡原及洪水田畑換毛出候先達向一通リ
為御念事申述到小知細糸調々上右換毛事七

天保四己年十月
吉庄庄橋門棟
大條監物
...

推... 九月... 十月... 十一月... 十二月...
... 十月... 十一月... 十二月...
... 十月... 十一月... 十二月...
... 十月... 十一月... 十二月...

吉庄庄橋門次
大條監物

天保己巳年十一月

吉庄庄橋門次
大條監物

... 紙... 陸... 橋... 門... 次...
... 紙... 陸... 橋... 門... 次...
... 紙... 陸... 橋... 門... 次...
... 紙... 陸... 橋... 門... 次...

太九箇其城以節其後(社)至極高烈涼塔差同靴
泥中(容易)候之(以)其(也)後(亦)依(而)為
時(亦)來(是)夕(年)公(務)亦(是)述(分)也(而)嚴(意)死
結(筋)續(亦)在(付)之(也)程(又)因(說)多(り)其(初)而(沙)為(物)
未(亦)一(切)其(北)北(以)其(祈)候(分)也(在)以(准)沙(九)扱(沙)
座(以)候(其)後(度)亦(厚)以(以)候(宜)約(其)意(中)其(付)以
間(也)是(沙)候(以)候(上)

十一月七日

天保四丁年十一月

天保四丁年十一月廿二日

一 和順分羽別庄内田川郡飽海郡(以)先月廿六日夕
七時(也)地震(云)為(鶴)忌(城)中(在)任(亦)向(城)也(而)痛
龜(崎)大(子)橋(其)痛(其)亦(与)院(堂)社(所)在(淡)家(痛)家
亦(教)之(不)有(其)上(在)同(日)大(津)浪(与)海(邊)村(以)流
矢(破)換(亦)一(家)教(野)交(街)道(而)橋(房)大(小)亦(流)矢
多(且)人(年)馬(死)傷(也)其(以)沙(石)未(巨)細(之)後(也)未
分(兼)以(越)丘(所)設(人)在(分)中(越)以(間)候(亦)吟(味)上
退(而)沙(石)下(中)以(以)候(先)沙(石)中(以)候(上)

一 龜塚城下丸領居向所ノ磯痛

一 同所ノ子孫孫孫痛

一 西家淡家ノ子孫孫孫痛

一 同痛家ノ子孫孫孫痛

一 氏家淡家ノ子孫孫孫痛

一 同流矢ノ子孫孫孫痛

一 同痛家ノ子孫孫孫痛

一 淡家ノ子孫孫孫痛

一 淡守堂淡家ノ子孫孫孫痛

一 同痛

一 寺淡

一 同痛

一 社家淡

一 同痛

一 修驗痛

一 昔所痛

一 七苑淡

一 同流矢

一 同痛 之百六

一 卵壳痛 振之

一 稻壳淡 六

一 粗壳痛 八

一 小屋淡 之百六

一 同流头 之百九

一 同痛 六

一 大小橋流房 八

一 同痛 振之

一 大小和流头 之百之振

一 同痛 百之振七

一 川除七手痛 振之

一 但内是夕亦長而百振之間極之大徑地沈

一 街道 振之

一 長八振間位分之間位近地大裂泥多吹出大痛

一 樹木例 五

一 山形 九

一 新井田収細米七花痛 之振

一 同新川設新橋

一 沙米至陽亦出大破

一 橋流矢 是乃到十之百米

一 米流矢 亦到十之百米

一 板流矢 之而九板是儀所

一 雜穀流矢 亦到十之百米

一 死人 已推以人

一 向德門到人出羽國林田形比内者

一 怪我人 推以人

一 斃馬 六丈

一 斃牛 是丈

在通沙衣川以版沙在申川以上

十二月十四日 酒井五馬尉

[Faint bleed-through text from the reverse side of the page]

一、
 二、
 三、
 四、
 五、
 六、
 七、
 八、
 九、
 十、

天保己巳年十一月

和年陸奥と順内凶化付不持涉暇禰書付
 私順分奥列村と為管中不霖毎不氣候次第と田
 畑不熟青立皆凶化地不多具上成と大風雨洪水
 多と近年凶類と大凶化と白新田五合七拾五万石
 降と降毛と辰毒細別被涉厄も通在付玉中今凶
 凶年凄方精と中付也却其近年亦陸奥他与今村
 所穀具不押底、亦少借有穀連七融通和と初庵兼
 只管故成を為五陸奥、今、小知未新石連七程

天保己巳年十一月十一日
付以清江作清江

松平陸奥守

之方順之 大風雨洪
高且為九端以
御體以如汝
江中付以

在自同月十六日

以質素之

天保十二年己十一月十日
...

天保十二年己十一月

浪津此君の心荘に免し
活につきてはうりけりて

四時樓

名所おろ花時多月雷も
...

醉月

久うの月に醉足と
...

時雨亭

今日うもさう
...

今日 傘のり

やうしをり、一昔のあふり、をさしてききと 傘のりは

雁染軒

又日、けり、青れ、つ、一染、ゆ、き、け、ふ、の、り、

い、と、度、り、り、池、を、を、

を、源、き、池、の、り、り、も、を、川、に、て、十、年、も、さ、ま、い、の、き、り、

ふ、の、多、れ、さ、か、い、を、陽、り、き、と、ぬ、い、つ、け、り、き、え

仙、境、に、入、り、も、う、く、や、と、ま、ほ、め、う、き、け、り、て

世、に、ま、た、千、と、や、へ、ぬ、り、仙、人、の、ま、み、に、か、る、み、の、り、け、り、

天保四 己 年十一月十九日

筒井 伴誓 寺 伊波 定 寺 中 後 之 寺 年 一 内 新 吉 系

町 長 江 下 至 江 戸 庵 有 寺 砂 瓦 廿 石 前

寺 繩 小 所 五 人 組 持 庵 謙 吉 寺 若 柳 娘

小人奉

念 け

角 所 寺 字 屋 寺 寺 接 又 又 寺 寺 寺 寺

十 八

同 人 石 仕

十 六

江 戸 所 寺 寺 寺 寺 寺 寺 寺 寺

寺 同 所 同 庵 寺 寺 寺 娘

念

寺 接 又

右 同 所 寺 寺 寺 寺 寺

同人養世

之
或係也

在田形後外由之

言備仲所養世(原系以備知事之旨冊より娘)

之
或係又

江戸町丁目村田海也之海也方又係也

同形

以
或係也

系所是丁目道江也清江席方四係也

同形

之
或係也

江戸町是丁目尾張也左席方又係之也

芝田町是丁目信長席全以席在仕

之
或係也

角所信也形也尾也之方係之也

同形

之
或係也

系所是丁目道江也清江席方係八也

同形

川
或係也

同所若荷也之方係之也

同所七別所信長席全以席在仕

之
或係也

同所道江屋係七方係八也

同人石仕

之
或係也

角所大坂也之方係也

同所

十七人

江戸所丁目住野之長七方格口女三朱

同所川町住野長七方格

女三

角所大坂之長七方之格又女四三下

同所寺地中松平院地借新長七方格

女三

江戸所二丁目境也七席之格方格女

同人妹

女三

京所寺丁目令山屋名事方之格女

同地中寺院地借令長七方格

女三

江戸所寺丁目山田之流長七方格女

同所寺地中松平院地借令長七方格

女三

角所大坂之長七方之格女

同所寺地中松平院地借令長七方格

女三

江戸所寺丁目境也七席之格方格女

同所寺地中松平院地借令長七方格

女三

角所寺地中松平院地借令長七方格

同所寺地中松平院地借令長七方格

女三

同所寺地中松平院地借令長七方格

同所定石馬在幸六席師

床若奉

ふつ

病氣

同人味

又

候又

江戸所下目倉田也勤又席方五格七両安之系

免事

以

格七

下谷以救考也所文以席在松之席考也

角所万字也了了方格或兩下即之ハナカ

芝神明門前之石馬在幸六席養也

二

格九

江戸所下目大坂之了了格方或候七両安之了了

免事

六

格七

同後松所下目兼在幸六席養也

江戸所下目境也七席在幸六席養也

二

格七

弓所後由在幸六席養也

懐妊

同人養也

三

格八

系所下目保也松之席方或候四両安之系

本後所下目武之格在幸六席養也

大

格三

在国新之格兩

仲在奉

六

格二

同七丁目市右馬在幸六席養也

江戸所下目九也熊養方之格兩

下柳系同明所清以席床德松其母林西

懷妊

又之振之人

う 女
武候六

天保己 癸巳年十二月奥羽二別吹書

仙臺

八分位之遠化野多瓦先而此隊死其上一元倉

氏教而石之米穀を族其不迫由之小家自七少

宛在為有之也

米沃

八分位之遠化若愚之評判等之玉而保其奥羽才

是書之中

平本菊部

平年糶を食へ米穀収納。上はあつた物と云ふは
山に百姓平年一如し難教味死云々

松本

賣買米米米米諸家頼むといふも不味り
困窮し也

津佐

野に山百姓分家中丹玉近松皮中食以し由食
事をいれし難教の氏教百人取し出口也
苗了といふも山に近山由味死後云々先年
飢

僅し幕下に苗満了者。味死難教の者。死をま
ぬるは多し云々

庄内

累年行多九民不飢不害随分屋敷に由具上順内
に中間九内と云奥村中一此物持者粥を煮教
百人丹族山中且奥村二別々大小名に米穀を教
多出し丹之也

山

上富より下味家中斗也。城下順内。物持。用令

牧多十付大坂分米穀を考定汝族老家中へ者米
言由に委渡り申

佐作

大家丹川江高年々高きく其百姓も不及し家
中食事もれく隊死多き申

龜田

八分位く遠征也て困窮甚う重く先可く死つ
申

白川

八分位く遠征極に苦智を悔心し以て後悔先
に立派隊死多き申

織田

右同新山秋一致申を後悔以て申

戸沢

順内肌腫れし由玉を頸に入玉の節、道中荷物
を減らし少く人救ふて下り旅宿未幕中にて汝批

灯の中具上順分巡見し節後者十人中野梨未既
申也、百姓と同一く蕨の根芋の乾葉も此実

の降れど食し玉を物けし中百姓を佐一
に右守棟ヶ孫の涉振也其純き事之
に後返一
いさ一其上重代の宝蓋を物し米穀の
其為其
一困窮を救ふ又和歌の物持令子
三百与を執一
は牙一和歌の事其信玉の浦に
して死しとも不悔
右守様大切之と頼に純きうり一也

生駒

其為を物し百姓離教さす
一也

二本松

平年野多瓦城之の下系こして米を
并付而振文
介を並、不為出れ中も上順内
至て其事也して大在
此意亦にあし

會津

遠征にして上分を
其を以て一も離教多

一とらや

村山郡

九分位、遠征支那
涉代官を其中
以て同国富家
取間内と云者
分其千俵
戦後分其千俵
借後大

米を人前日、を合へ積極用延去能は、
の食係蕨の根芽此乾葉を上之、諸芋の根此
皮挿の葉七、此を製し食は、由依、味死此

[Faint bleed-through text from the reverse side of the page]

天保己年十二月廿九日

谷中村
権多長腰医師
七波質濃子

子田利貞祖父隠居在
幸田志道院

孫
幸田通之助
日端

今被七波質濃子後為上便從
日光涉文此波

宅
城川

十二月廿九日

千田志道院

十二月廿五日
涉嵩

涉月付尻

日端自守

法苑漫陀羅

表具

執上物

守陸つるさを

但屋にまの

涉從月付石く雨く内釣竿も何に用りしと未尋

以紙 上様入書流以良掛物を釣俵の先は付

以中中少以涉玄園番元押下糸上運出く腰是に

く腰繩を付所牙釘は川渡り

六割昂別難作

涉玄園番少中少其方く名示く涉側尻く

くき方中少以紙念道院送答にく押付白紙

再出以く未答中少

天保己年

日中回々恭平豊成

山城

中多出来
ひき中
うわし入出来
一両四斗并

大和

中上
かき大高り

河内

中多
ひき中

和泉

中多
ひき中

伊予

中多
ひき中
一両四斗并

云霧

中多出来
ひき中
刻
一両四斗并

伊賀

中多出来
ひき中

伊勢

中上
青
一

志摩

中多出来
ひき中

尾張

中多出来
ひき中
一両四斗并

之河

中多
ひき中

遠江

中多
ひき中
一

上野

中多
ひき中
一

甲斐

中多出来
ひき中
一

伊豆

中多
ひき中
一

相模

中多
ひき中
一

安房

中多出来
ひき中

上総

中多
ひき中
一

下総

中多
ひき中

常陸

中多
ひき中

近江 中分
美濃 中分
下野 下
陸奥 下
出羽 下
能宅 中

上野 中
下野 下
陸奥 下
出羽 下

若狭 中
越前 中
加賀 中
能宅 中

越中 下
越前 下
越中 中
丹波 中

丹波 上
但馬 上
同播 中
伯耆 上

出雲 上
石見 上
隱岐 中
播磨 上

美作 上
備前 中
備中 中
備後 上

美濃 上
同播 中
長門 中
紀伊 上

近江 上
阿波 中
讃岐 中
伊豫 中

大依 中
筑前 中
筑後 中
豊前 中

豊後 中
肥前 中
肥後 中
日向 中

大隅 中
薩摩 中
長門 中
對馬 中

東海道

かみくく六百の儀文
小六十一 百七拾八文

木曾海道

同四百文
百七拾八文

美濃道

同二百五拾文

甲別海道

同四百文
百七拾八文

日光海道

二百五拾文

干時天保四己年八月朔日大風烈寒田畑損一諸人共

うび 御上儀様江中雨度の沙散米等廣々下り依

る百民上りて是の連沙仁政の沙散を感し多り人々を止免

五穀成熟を祈り今年米等の豊年なりを喜ぶ心事疑

えぬ一是に依り人々安んじ世に中泰平と人々

る事と申すはいふ事ふ事目出多し

天保四己年

未聞有徳志施集

頃天保四己年仲秋八朔風烈寒田畑をく

川上出来物少く諸人々安んじ此等に依り

御上儀様江中雨度の沙散米等廣々下り依

る百民上りて是の連沙仁政の沙散を感し多り人々を止免

五穀成熟を祈り今年米等の豊年なりを喜ぶ心事疑

えぬ一是に依り人々安んじ世に中泰平と人々

る事と申すはいふ事ふ事目出多し

頃天保四己年仲秋八朔風烈寒田畑をく

川上出来物少く諸人々安んじ此等に依り

御上儀様江中雨度の沙散米等廣々下り依

一 夫々に令銀米銭を旋一中にも自ら此居不到
 抱ふに比其近き隣所迄を旋一多し又六斗を
 一紙に集出書記標示遊入旋一多し而し穿鑿一
 下流分書加一う中も昭々目出書事五俸以上一
 して方諸君の考説に侍ふ而已

御府内所入流自分地而斗計旋一其を救多五

略し

一 己八月十二日由又
 徳川藩川中佐賀町地之形系
 米之係
 さいり半半係
 門割五斗宛 同佐賀町之人系
 一 幸 味 全 一
 一 夫々に諸君八斗之人系
 一 令 五 斗 宛 一
 一 麻 子 清 係

一	夫々に諸君七斗之人系	一	令 五 斗 宛	一	大川港之人系	一	令 五 斗 宛	一	井 上 村 沃
一	同 四 斗	一	房 子 主 係	一	同 薩 州 志 子 斗 目 主 形 系	一	同 薩 州 志 子 斗 目 主 形 系	一	伴 勢 太
一	八斗係	一	吉 田 也 久 三 係	一	白 米 斗 斗	一	八斗係 志 子 斗 目 主 形 系	一	松 屋 庄 助
一	同	一	小 上 馬	一	同 五 斗 宛	一	同 五 斗 宛	一	近 江 之 茂 三 係
一	米 五 斗 宛	一	美 濃 也 湯 苑	一	同 上 同	一	同 五 斗 宛	一	明 石 之 市 席 三 係
一	同 所 名 常 人 係	一	地 之 方 考 全	一	同 家 内 考 一	一	同 五 斗 宛	一	万 也 清 介
一	同 所 名 常 人 係	一	同 所 名 常 人 係	一	同 所 名 常 人 係	一	同 所 名 常 人 係	一	同 所 名 常 人 係

一 八十八日 三日 四日
米三升宛

一 八十八日 三日 四日
米三升宛

一 米三升宛

一 米三升宛

一 米三升宛

一 米三升宛

一 米三升宛

一 米三升宛

一 米三升宛

一 米三升宛

一 米三升宛

一 米三升宛

一 米三升宛

一 米三升宛

一 米三升宛

一 米三升宛

一 米三升宛

一 米三升宛

一 米三升宛

一 米三升宛

一 米三升宛

一 米三升宛

一 米三升宛

一 米三升宛

一 米三升宛

一 米三升宛

一 米三升宛

一 米三升宛

一 米三升宛

一 米三升宛

一 米三升宛

一 米三升宛

一 米三升宛

一 米三升宛

一 米三升宛

一 米三升宛

一 米三升宛

一 米三升宛

一 米三升宛

一 米三升宛

一 米三升宛

一 米三升宛

一 米三升宛

一 米三升宛

一 米三升宛

一 米三升宛

一 米三升宛

一 米三升宛

一 米三升宛

一 米三升宛

一 米三升宛

一 米三升宛

一 米三升宛

一 米三升宛

一 米三升宛

一 米三升宛

一 米三升宛

馬車小馬宛

一金七升宛

佐の倉

同由了送
金五升宛

大寺酒之

涉谷米敷田丁

米七升宛

俵世之嘉右衛門

中八町二丁目
後九百八拾文宛

酒庄松屋

浅草新橋

金五升宛

赤松院

同小橋
後六百文宛

緞後之屋

同小橋

米七升宛

和泉屋

同小橋
米七升宛

俵世之嘉右衛門

神田連首町内

金七升宛

小田原中辰

下谷坂中町内
後五百文宛

河内之

十住江原町

白米七升宛

坂川才次郎

昌平橋内
金五升宛

紀小玉之

芝新橋町内

金七升宛

松坂屋

浅草坂田中町内
新橋米以裁
金五升宛

坂川才次郎

同

後六百文宛

池田之市

同
金五升宛

岩村

同

米七升宛

坂口

同
金五升宛

俵世之嘉右衛門

同

男米五升

小玉

同
同形

坂田之市

元禄屋

米七升宛

坂倉之市

新橋町内
金五升宛

坂倉之市

同

金五升宛

俵世之市

同
白米七升宛

俵世之市

同

白米七升宛

坂倉之市

浅草平右衛門
米七升宛

俵世之市

同

米七升宛

坂倉之市

同
刻印

俵世之市

同

後六百文宛

坂倉之市

同
紙子

同

同

後六百文宛

俵世之市

同
金五升宛

大文字之

同

後六百文宛

大坂之市

同
米七升宛

天満之市

同

後六百文宛

多羽之市

同
金五升宛

同

同

金五升宛

多羽之市

同
米七升宛

同

同ノ小町
米五升宛
刻五升宛

田中ノ米五升

同
神五升宛

子ノ米五升

下依野町
米五升宛
神五升宛

小川

同ノ角
米五升宛

伴坊ノ米五升

小石川春日町
金五升宛

上ノ米五升

同ノ下ノ米五升宛

川神ノ米五升

同ノ内ノ
金五升宛

佐ノ米五升

小日向ノ米五升宛

伴坊ノ米五升

同ノ下ノ
金五升宛

伴坊ノ米五升

同ノ下ノ
金五升宛

伴坊ノ米五升

同ノ下ノ
金五升宛

八ノ米五升

同ノ下ノ
金五升宛

伴坊ノ米五升

同ノ下ノ
金五升宛

伴坊ノ米五升

同ノ下ノ
金五升宛

伴坊ノ米五升

同ノ下ノ
金五升宛

木ノ米五升

同ノ下ノ
金五升宛

伴坊ノ米五升

同ノ下ノ
金五升宛

延ノ米五升

同ノ下ノ
金五升宛

伴坊ノ米五升

牛山ノ米五升宛

系ノ米五升

芝三ノ米五升宛

小島ノ米五升

芝石ノ米五升宛

松ノ米五升

同ノ下ノ
金五升宛

伴坊ノ米五升

同ノ下ノ
金五升宛

之ノ米五升

同ノ下ノ
金五升宛

伴坊ノ米五升

同ノ下ノ
金五升宛

中ノ米五升

同ノ下ノ
金五升宛

伴坊ノ米五升

同ノ下ノ
金五升宛

津田ノ米五升

同ノ下ノ
金五升宛

伴坊ノ米五升

同ノ下ノ
金五升宛

大ノ米五升

同ノ下ノ
金五升宛

伴坊ノ米五升

同ノ下ノ
金五升宛

下ノ米五升

同ノ下ノ
金五升宛

伴坊ノ米五升

同ノ下ノ
金五升宛

茶ノ米五升

同ノ下ノ
金五升宛

伴坊ノ米五升

同ノ下ノ
金五升宛

井ノ米五升

同ノ下ノ
金五升宛

伴坊ノ米五升

上地下谷丁内
令武系々

同系系々

新別院
百五十六列
神百五十六列

米五升々

米五升々

米五升々

令武系々

新別院
家内
飛井下内
神百五十六列

同系系々

同系系々

同系系々

筑戸入系々

村田系々

朝田系々

大川系々

山田系々

浅田系々

大工系々

伊世系々

和泉系々

伊世系々

松系々

福清系々

下谷系々

神系々

中谷系々

令武系々

令武系々

令武系々

令武系々

令武系々

令武系々

令武系々

令武系々

令武系々

系々

大谷系々

伊世系々

田中系々

下村系々

木谷系々

上谷系々

系々

内田系々

小系系々

之文字系々

福清系々

後河内町丁目
合武歩ツ

鐵後屋

麻布市橋町内
後河内町丁目
合武歩ツ

小牧長ノ物

同不
同形

石ノ太

同不
合三升二合

八百石

同不
合五升

石ノ長

同不
合五升

坂ノ伴

白合丁内
合八升宛

永ノ家

同不
合五升

松ノ市

青山
合五升

菅ノ光

同不
合五升

酒ノ店

同不
合五升

和ノ人

同不
合五升

弟ノ家

同不
合五升

池ノ邊

同不
合五升

大ノ家

同不
合五升

石ノ家

同不
合五升

九ノ家

同不
合五升

豊ノ田

同不
合五升

海ノ邊

同不
合五升

美ノ家

同不
合五升

大ノ家

同不
合五升

舟ノ家

同不
合五升

橋ノ家

同不
合五升

加ノ家

同不
合五升

仙ノ家

同不
合五升

河ノ家

同不
合五升

中ノ田

同不
合五升

堀ノ家

同不
合五升

堀ノ家

同不
合五升

大ノ家

同不
合五升

中ノ家

同不
合五升

内ノ田

同不
合五升

中ノ家

同不
合五升

根ノ家

同不
合五升

中ノ家

昭令二月町内(其形)か
米七升宛

同不同
米七升宛

万令三席
何世や抑多係
櫻や形多係
之何や庄多係
増田や長多係

小西久多係
徳井兼多係
同 久多係
何世や抑多係
平田や久多係

徳川三徳(其形)は海を大(其形)に丁

芝口形丁内

合五升宛

之何や庄多係

米五升

麻誘や長多係

合五升宛

何世や抑多係

刻妻の升

伴 茂松坂

合五升宛

何世や抑多係

下谷屋形丁内

伴 茂松坂

合五升宛

何世や抑多係

合五升宛

伴 茂松坂

同 年十二月(其形)施設(其形)者(其形) 濟 慶受(其形)今(其形)百(其形)五(其形)上(其形)旅(其形)小(其形)端(其形)根(其形)皮(其形)
貳百五(其形)二(其形)枚(其形)之(其形)百(其形)五(其形)之(其形)枚(其形)ツ



