

寶永五戊子年

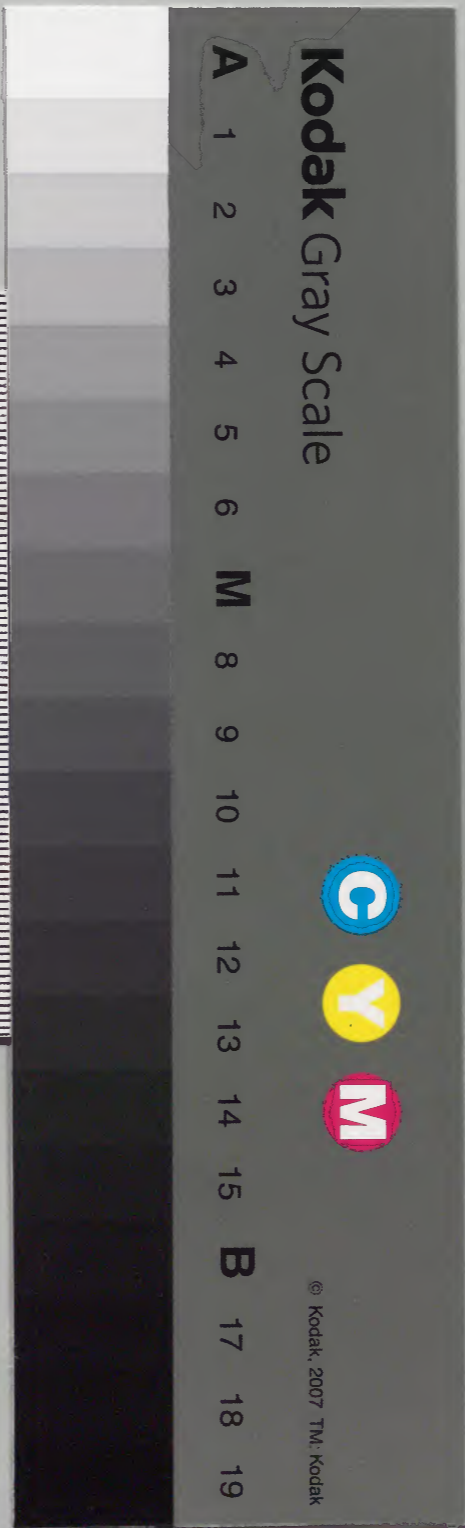
諸御禮書

從正月
至六月

青山下野守留
音山大和守借寫
稻葉丹後守

内閣文庫	
番號	和 35906
冊數	13 (11)
函號	153 53

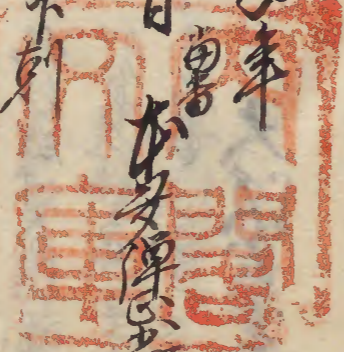
内閣文庫			
五三函	三五九〇六號	和	類
架	冊	書	



閣31

寶永六年壬午奉

正月朔日 本寺傳書



一 本寺丸に書入

一 辰申刻 河白書院

公方様 大納言

出河 能清直書

公方様

河太口

長法寺

河叙

尾田豊書

大納言

河太口

本寺傳書

河叙

一 柳玄書院

河上原 河府府尾浪越殿
水后備前殿紀律清氣殿
如前河河河河河河河河河河
相換取取取取取取取取取取

河上之方者府河河河河河河
大方目錄何為者者者者者者

尾浪越殿 寺庫

水戶殿殿 寺庫

紀律殿殿 寺庫

加賀殿殿 寺庫

右馬殿殿 寺庫

大河出雲

河上

河上物

河上物

尾浪越殿

水戶殿殿

紀律殿殿

加賀殿殿

右馬殿殿

右河上物

河上

河上

河上

河上

河上

河上

河上物

河上物

尾浪越殿

水戶殿殿

紀律殿殿

加賀殿殿

右馬殿殿

河上

河上

河上

河上

河上

河上

取之の方裁之沙酌度
河部上代 正上府中府有是
沙酌度之節

吳波卷出

松平筑前守
酒井日向守

二月一日... 南中へ行く也

沙加育ら其沙酌度の方裁...
二月一日沙酌度...
出府頂裁加育ら...
是時相換る也...
沙酌度
河部上代 正上府中府有
沙酌度加育ら沙酌度之節

吳波卷出

内田若狭守
安波上代

二月一日... 南中へ行く也

沙加育ら其沙酌度の方裁...
二月一日沙酌度...
出府頂裁加育ら...
是時相換る也...
沙酌度
河部上代 正上府中府有
沙酌度之節

吳波卷出

内田若狭守
松平日向守

二月一日... 南中へ行く也

南史云云

沙加有者查之方我工

加領事出府頂戴此間

加領事出府頂戴此間

致沙加出 中條山城

加領事出府頂戴此間

明三方門 曾我周防守

吳服卷出 青山道守

青山道守

南史云云

南史云云

沙加有者查之方我工

加領事出府頂戴此間

致沙加出 中條山城

右馬場出府頂戴此間

吳服卷出 曾我周防守

曾我周防守

南史云云

右馬場出府頂戴此間

吳服卷出 曾我周防守

曾我周防守

南史云云

右馬場出府頂戴此間

吳服卷出 曾我周防守

加領事出府頂戴此間

南史云云

松平右京守

松平右京守

松平大和守
松平相模守
秋元但馬守
松平右衛門守
大保如右衛門守
井上河内守
松平法親守
小笠原清波守
本多伯耆守

松平大和守
松平英濃守
松平大學院
松平右衛門守
井上掃部頭
松平信勝守
後重松守
松平續波守
松平大炊守
松平玄蕃守

小室宗大 嘉慶
松平豊後 三岐

右一人宗太刀目録持事海防道
頭或足廣洋頭

大目録何宗泰者引

他 少將十員在內
比佐十員在外

吳履卷末而小者之益

松平飛澤 川合

友野天守 丹波

松平石雲 月橋

松平忠房 甲斐
酒井雅樂 甲斐
酒井左衛門 尾張
阿部封島 嘉慶
戸田大炊 丹波
同部誠 丹波
本多徳 丹波
松平出保 月橋

右一人宗太刀目録持事海防道
之外 在河邊山家右之園也

頂戴是後應蓋名洋領和御
口語子入

大乃月孫何茂者番門

一 大廣間

公方樣 大納言樣

出河

所先立 相換

於節老律沙上原船と通口樓

（源何云

但去河而（口縁より原上は例

布看能

公方樣 大納言樣 小次と云

出河改律 大納言樣より口次（口樓）

同（相換より度及被換り次間表

高家并諸吏 林大學院より小僧組

相（回番頭）御下者之次

法作法眼 鬚之子女之（西

古口目録 布衣其外布衣

考合河 書院書法没入大心番

半人組具又

粟丸之面之准

河内月一 河内月一

河内（重）河上辰

河内府

河内渡 里合 大友月備

河内 大以右集智

河加 島中下徳

一 並居一國河邊

人見文氣清

人見七原為

人見帶刀

久志古武部

久志古内卷

久志古民部

右人見又為七原在帶刀久志古武部

河邊元民部四年以之被取

後友

本河派

將野

吳腹師

幸河派

被取人

被取人

右在後本河派將野吳腹師幸河派

被取人六年幸河派被取

右在并河邊者者被取

一 八頭之河邊者

白山民部

右在刀月派亦在河邊者被取

一 河邊書院信子之言新書院

中右軍在居一河心禮

一 大廣河河流頂裁內河白書院

被取人

平川豐希子

大沃出雲
 織田能登
 戸田精輔
 白田山下
 横瀬渡河
 宮原和保
 中條山崎
 大沃左衛門
 大友因幡
 或田渡波
 京極俊成
 白田山民部
 右其後是之頃哉
 一河津渡大廣間之間

立形一面之形
 大朝言様
 河津丸相納

大廣間
 去屋相換
 去深如賀
 本安傳心
 吉山播磨
 田村因幡
 島居播磨
 三浦光成
 米田因幡

一合
 河津丸出待礼

栗尾上奏出仕
栗尾南書松平陣正力湯

正月二日 南書 島村播磨

一 菊言様屋前

一 河本九上為入

一 辰中刻沖白書虎

公方様 大納言様

出河 御沙直書

公方様

沖太方

茶田上書

沖叙

宋之稅助

大納言様

沖太方

本月發改書

沖叙

村上市正

沖上辰 沖省庭

水戸中將殿沖禮沖太方具味

去屋相換板屋直

沖太方首書

沖太方目錄表者者門

中將殿具味

名譽

沖置

島山下諸書

沖川渡

大沢右馬督

沖於去書

中條山城書

中將殿上表川渡出

中将殿給仕 酒井下總守

河内 大沢出守

河加 宮本和泉守

所帯下長 下上河原守其

沙画之方裁上より之冬目

沙画抄者、時中将殿出所

頂裁所所之解

明之方門 松平筑前守

是腹巻出 日田若狭守

朽木と作守

口冬目よりより之冬目より

右條白川流子入江終者之選

一松平越前守大乃目録持系家

之外より沙禮次間と選
大乃目録奉者由より是腹巻
出東西上長く是守出所
頂裁

裁希引答 青巻

一太廣間

公方様 大納言様

出河沙底

沙着所

松平若狭守

給仕河原守

細川越前守

給仕井上源次守

松平澄貞

給仕出雲守

松平淡路

給仕出雲守

宗對馬

給仕任出雲守

松平丹後

給仕任出雲守

松平茂政

給仕任出雲守

右一人家合目錄持来下候

山家持之月之邊禮直

沖右之方之府

大目録何家考者番門

沖川渡 組片 太友因情

沖川 探 鐵田能登

省座一而之上番門渡是打之出

沖酌 赤川豊常

沖加 戸田中務太補

沖茶下出 石上川加分

沖子之我之申候口身自心筋

有之付

松平若狭

出座頂戴席座之台是履是坐

東西十長く道

但少將公五月庚辰公五月三日

三人目頂戴方一月

致一書云 東京社集書

右順之頂戴終身継承人

右一教一書云六月庚辰

座一書云退去書云

河内 横瀬渡河

河加 中條山城

宮前

河内方一教一書云

下河加方一書云

教一書云下河上

右方一書

保平人満

喜元形彈

松平修理

右一人是安方目録

山名居方一月三日

沙流則沙流頂戴

河内終身継承人

大分日録何云奏者

一 右連川右左衛門

太方目録奏者

右左衛門

河内

右連川右左衛門

是腹卷

蔚田海平
曾我刺清

在邊高次之山榎原子秋之但馬

岡中安原源

公方様 大納言様二方

立所表高子家并諸家之面

大方目錄布高在二回沙禮相續

友成板高平高禮障子内

一重高沙上辰

所着座

所川渡組片 島山下總

所酌 織田源公

所加 京極大儀

所茶上辰 下上高加平共

沙高源子載中儀備一方
下上高源月出酌北者一財

沙酌代

所酌

所加

沙酌北辰二重月出酌北者一財

一沙高源子載中儀備一方

沙流并其腹頂裁又一沙高源子

沙高源子載中儀備一方

入所

大澤市力

織田市心

日野玄蕃

武田鐵部

島山之斗

日野橙之守

土波宗書

織田日勝

右金河具股廣蓋百項氣

重山御子山河流平

一 沙白書院次間

沙代宿

云官醫師

右代官醫者天正年改換

甲斐 沼川助右馬

吉川源十郎

鈴木新次郎
連歌師

右沼川助右馬吉川源十郎

源十郎之孫連歌師天正年改換

改換

丹後 諸藏人

右藏人共四年改換

右兼左沙礼奏者番根

一 大廣間之之間百五圍立

之由之之之之之之之之之之

効之奏者番清有朝老中判

一 大納言相納

所中九相納

大廣間

去屋相換北 秋元但馬南
去保船北 井上河内南

智作播磨北 三浦南
米田甲斐北 河内丹波南
本多原忠純北 始丹後南

正月三日 苗番 春中播磨

一 有言様已列

一 已下列 中白出院

一 公方様 大納言様

一 小所 中長行

公方様 建治長祿

大納言様 河内丹波

河上辰 河内丹波

作原引分

松平康章 甲斐

松平定房 甲斐

松平久次 甲斐

松平三左衛門 甲斐

任道玄 甲斐

大目録持主 伊藤素直

川上 大廊下 酒

公方様 大目録持主

出所

伊藤素直 大目録持主 伊藤素直
伊藤素直 大目録持主 伊藤素直

後府御前 公方御前 伊藤素直
伊藤素直 大目録持主 伊藤素直

伊藤素直 大目録持主 伊藤素直

伊藤素直 大目録持主

一 伊藤素直 大目録持主 伊藤素直

伊藤素直 大目録持主 伊藤素直

伊藤素直 大目録持主

上京 下京 大坂

坂 奈良 伊豆

五右衛門 浪府 朱丸

浪府

伊藤素直 大目録持主

伊藤素直 大目録持主

右並并沙禮奏者者者者

上系下系少被被多良休見見

銀府府府府府府府府府

者八四年六

南新所年奇如河中心

一河連款間小之條通

岩松河

進物前在沙禮奏者者者

一六納言様申申刻

還所

一今日能

西九上為公仕

西九當者者者者者

一六納言様申申刻

西九上為

公

河臨初之

一西九刻大度間

公方様 六納言様

出所

中所

河省府

公方様

長次郎

大御様

中ノ

一柳玄蕃

尾張守松平左衛門尉

紀伊守松平左衛門尉

河内守松平左衛門尉

河内守

河内守松平左衛門尉

牧野渡河守

松平左衛門尉

松平左衛門尉

松平左衛門尉

松平左衛門尉

右南北共府

初結

河内

北條守

河内

任次郎

河内

曾我周防守

尾張守松平左衛門尉

尾張守松平左衛門尉

水戸守松平左衛門尉

紀伊守松平左衛門尉

河内守松平左衛門尉

松平左衛門尉

河加

河加之波

河加

井上原

河加

百三河加

河加

河加

河加

河加

河加

河加

河加

河加

河加

河加

河加

河加

河加

河加

河加

河加

河加

河加

河加

河加

河加

河加

河加

河加

河加

河加

河加

河加

河加

河加

二款

河加

河加

河加

河加

河加

河加

河加

河加

河津上江 石川河加者
千石直尾渡取上江者
河津上江河加者

河加 月日若狭者
戸田播磨者

尾渡取者 戸田若狭者
子色通成

河加 戸田肥前者
井上渡取者

水戸殿進者 戸田肥前者
河津上江 石川河加者

河津上江 石川河加者
河津上江 石川河加者

河津上江 石川河加者

河加 酒井日向者
松平筑前者

河加 小寺信内者
六款

河加 任河播磨者
河津上江 石川河加者

河津上江 石川河加者
其河直尾渡取上江者

河津上江 石川河加者
河津上江 石川河加者

河加 安茂山者
河津上江 石川河加者

明卷川 倉橋通者

諸大名進上之卷中
石山酒下向之同族

七献

桃之河下是

小條在進上

河酌

河酌之儀

河加

本安在儀

河希上

石山酒下向之同族

河希下

井原掃部

河希上

石山酒下向之同族

河希下

青山進上

河加

松平日興

八献

河酌

戸田肥前守

河加

朽木大膳

河希上

石山酒下向之同族

河希下

松平信房

河希上

石山酒下向之同族

河希下

戸田播磨守

河加

月田若狭守

河希上

石山酒下向之同族

九献

河酌

河加

沖茶上 石上沖加 其
山崎子藏

後堂和泉

糸 乃氣沖節

沖二方 酒井下終

持出桃 山崎子藏

和泉子海 山崎子藏

沖酌 松平筑前

沖加 酒井日向

十終

沖酌 本安自備

沖加 曾我月房

沖茶上 石上沖加

山崎子藏

糸 乃氣沖節 松平廣波

通成 山崎子藏

沖酌 府田俊平

沖加 安房山崎

十一終

沖酌 酒井下終

沖加 杉小 信

沖茶上 石上沖加

山崎子藏

松平大和

糸 乃氣沖節 山崎子藏

成

沖酌 松平昌通

沖加 青山近江

十二款

沖酌 戸田肥重

沖加 井上彌次郎

沖加 尾上正太郎

沖加 山内子義

小室系在

成 京下 乃氣海庵 乃氣海代通

沖酌 日田若殺

沖加 戸田播磨

十二款

沖酌 阿部吉波

沖加 本多周備

沖加 長江加平 具
山内子義

松平豊後

成 乃氣海庵 乃氣海代通

沖酌 酒井日向

沖加 松平元希

十四款

沖酌 井上源次郎

沖加 朽木元吉

沖加 尾上正太郎

子入

一 乃氣海庵 乃氣海代通 二 乃氣海

一月入

一 奏者書一人 塚出所 是 最
酒 其 控 御 采 打 紙 而 市 奏 者
番 支 人 旨 酒 其 服 波 喜 持 奏
折 紙 波 舟 波

十五帖

一 松竹 卷

阿 部 吉 成 書

沖 酌

心 傳 吉 成 書

沖 加

曾 我 周 房 書

一 同 弓 第 一 卷 今 年 續 續

山 加 乃 一 卷 池 子 入 年 也

公 方 樣 沖 有 衣 相 推 書 也

大 納 言 沖 有 衣 相 推 書 也

美 濃 沖 有 衣 相 推 書 也

一 尾 張 殿 本 殿 紀 江 波 終
沖 云 類
上 意 有 一 卷 中 止 府 樣
入 所

但 松 竹 一 卷 皇 初 公 年 所 書

一 尾 張 殿 本 殿 紀 江 波 進 之
卷 持 出 及 人

松 平 小 吉 書

任 東 下 卷 書

酒 井 一 卷 書

一 沖 面 卷 終 之 取 終 之 一
右 通

河羅子組

銀世美

老松

三郎吉

又三郎

東北

宝美

市郎吉

三郎

三砂

全三美

卯次郎

三郎

弓矢各三人

三郎吉

長藏

正月六日

西書

池田丹波

一 大納言様已下刻

河本丸上名入

一 公方様

大納言様并下河内守

大河内直吉

公方様

河本丸

黒田豊季

河内

本多任藤吉

大納言様

河本丸

本目渡

河内

同部中務少輔

河上辰

河内府

二束二卷

增丁寺丹波

右卷有番披巻於下條權直

河内方分社

增丁寺又倍心と披巻

進物下條下二頁目録と進物番

以大故及之

小所

傳通院周防

一束一卷

傳通院四年額と披巻

新田

大光院甲正

りり

新田大光院四年額と披巻

後草

月乃

推言願寺嘉慶

推言願寺四年額と披巻

西久保

天徳寺嘉慶

月乃

天徳寺四年額披巻

右一人是於下條沙礼卷者番

披巻

進物下條下二頁目録と進物番

大故及之

持卷沙礼

河内府

寶松院寺次

一束一卷

日

最勝院

日

日
佛心院

日
通元院

日
安立院

日
大養寺

日
本誓寺

日
靈雲

日
檀歷

日

安國殿列當

西久保

深川

瑞壽寺改者

日

一休二下

日
瑞壽寺客舍二齋
帝照院

日
行佛殿後六
廣慶院

日
良源院

右支度進物持本
奏者番披
上意力有
退云

三束二卷
護持院僧正

護持院大僧正四年
右於下
進物之重

進物之重
重山席

了意有、老中及尾後の
退去

但進物下條より二月日進物

書後

二束巻

合世院 陣心

合世院四年改帳

二束二巻

護国寺大僧心 善養

護国寺大僧心改帳

一束二巻

東海寺 善養

東海寺改帳

進物

雲雲寺 目録

買取方四年改帳

一束二巻

大護院 改帳

大護院四年改帳

右人宛於下條進物者有改帳

進物下條より二月日進物

進物下條より二月日進物

何れ進物者有改帳

大護院下條より二月日進物

抄序

一 公方様 大御言儀大座間

源平楊礼寺院英法入道

源六宗 天台宗 天台宗

源家 洞宗 日蓮宗

一向宗 時宗 神皇宗

右條之右条下條より二月日進物

進物者並列在社人山伏大護院

下條條群在二同洋休養者

三浦之波田丹波之文
抄

出家中

出中平一山年次

係内官外官

山内法南部

本山光遠大

山年次

右年山内收卷下

今所若年下依在右同公平終

奏者若若法若若法人山休等

退教布衣北軍進物木門

相海多山内收卷

出所山次山内法南子

関山内居際

公方所 若若法二度

立所山内同山内自

進物布衣若若法二同若若法

若若法二若若法二若若法二守

仗人山内若若法二同若若法

名額若若法若若法若若法若若法

若若法山内若若法二若若法二

入所山内若若法二若若法二

子人氏

任若若法

子人氏任若若法若若法若若法

任若若法

春小之更

冲板
對年

日

日

山本主人

万徳寺

万徳寺

同新

正田年人

令一五

美小吏中多更注川分陸与立里人

羊以之形嘉

右進物布之至二月年休老著

被嘉

一 大和書院沙漫道花

還河公

一 沙漫自大廣間口上園大署

中少人云長帽字素袍動鼻

板後屋者五人何

心八十日

一 大和書院手刷

中書院

中書院

大和書院

大和書院

一 大和書院大和書院手刷

大和書院 崇

尾張府知事 藤田 信俊 謹啟

紀伊中野守 藤田 信俊 謹啟

御前 藤田 信俊 謹啟

所對面 大庄相續 藤田 信俊 謹啟

被立 藤田 信俊 謹啟

被立 藤田 信俊 謹啟

被立 藤田 信俊 謹啟

白紙 藤田 信俊 謹啟

真宗合後 藤田 信俊 謹啟

右 藤田 信俊 謹啟

被立 藤田 信俊 謹啟

但 藤田 信俊 謹啟

三月 藤田 信俊 謹啟

右 藤田 信俊 謹啟

被立 藤田 信俊 謹啟

被立 藤田 信俊 謹啟

被立 藤田 信俊 謹啟

言 藤田 信俊 謹啟

白紙 藤田 信俊 謹啟

真宗合後 藤田 信俊 謹啟

右 藤田 信俊 謹啟

被立 藤田 信俊 謹啟

被立 藤田 信俊 謹啟

言 藤田 信俊 謹啟

但 藤田 信俊 謹啟

日官之禮

時辰合身

松平丹次

一、五月自太倉以紙幣出居一月

一、五月自太倉以紙幣出居一月

一、五月自太倉以紙幣出居一月

松平氏親

五月

松平氏親

日

右一人元治禮

上音方寸之退去

官位沙汰

吉松大屋

太刀以紙幣出居一月

日官之禮

時辰合身

松平丹次

一、五月自太倉以紙幣出居一月

一、五月自太倉以紙幣出居一月

松平氏親

五月

松平氏親

日

松平氏親

五月

松平氏親

五月

右一人元治禮

上音方寸之退去

何家...

夜...

...

...

...

...

...

...

...

...

...

...

身...

...

...

...

...

...

...

...

...

...

...

...

...

...

...

...

...

上卷之三

一 沙撈越

日谷

沙撈越

酒

右方月係持系沙撈越者著

日谷

福

右方月係持系沙撈越者著

一 沙撈越

余以係沙撈越者著

沙撈越

沙撈越

一 大綱

沙撈越

一 沙撈越
余以係沙撈越者著
凡上卷之三

正月九日

南書

鳥

一 公方
沙撈越之日
余以係沙撈越者著
中列在東之方
右方月係持系沙撈越者著
諸以入管中
係沙撈越者著

沙衣中上江後申下退

一於河府間

河府河代

宮本和泉

棟裏河使

織田徳登

右殿又 位退後

津領物

黄金十枚
時估三枚

宮本和泉

織田徳登

右一人只羽目之間より裁

相横書止座

正月十一日

一 澤嘉例河連歌丹の坊刻

右の坊刻

東代春 能

長因ふる行 波の友鶴河

山形河庭の堂果江 去河

右連歌年下刻波在於河連歌

河具旦下給在河連歌止文動

一 河具旦河流方河河連歌院

河原河具旦飾

一 右羽衣豫年上刻

河原河具旦入

一 公方様 大納言様 午下刻

一 河内守 院 出陣

公方様

河内

春日山

大納言様

河内

村山

河内守 院

大納言様 河内守 院

河内

公方様

河内

河内

河内

河内

河内

河内

大納言様

河内

河内

河内

河内

河内

河内

河内

河内

河内

河内

公方様 大納言様

河内守 院

河内

河内

河内

右 院

河内守 院

九人

一 公方様

大納言様本之間上は為
成酒之間信元奉有番並居
其外沙次伺公之間一因
所目見沙上辰江所安振

省所

一 御波留 御所

大番氏 酒井紀行

右

所直 只御所

所書院番氏 永井徳常

所小姓組番氏 沼川宮内

大清波 戸川玄著

下田幸久 酒井子九郎

右通 只御所於西湖間東

縁類之屋相模中波之老中

列在共後

所目見元年 沙連初間下

公方様 大納言様

所御所列 入所

一 所御所後儀公方家元様奉有番

守儀奉行諸番頭諸物頭兼布衣

之諸役人其足沙程所備等

之席帝繼間山吹之石所間

美之宮間之菊一則御所間御給仕

進物者 只姓組出入勤之御所

常之儀役人其外御所後儀

所一 給仕表坊之勤

正月十日

一 納言権巳下刺

河本九上為入

一 公方権 大納言権平中刺置虎

出所

河上辰 河省座尾渡中刺置

水戸侍朝倉殿紀任中刺置

水戸侍朝倉殿紀任中刺置

沙羅去尾相持等被置河上辰

掃部河上辰相持等被置河上辰

沙羅平山間 河上辰相持等被置河上辰

河上辰相持等被置河上辰

其外河上辰相持等被置河上辰

河上辰

一 公方権 大納言権平中刺置虎

河上辰

河上辰 河省座

河上辰

河上辰

河上辰

河上辰

河上辰

河上辰

河上辰

河上辰

河上辰

河上辰

林 大學

右錄其後以續其後

次之法中一醫圖師一月之好

沖目見

松本誠翁

右在國一月多續其後

日希連

沖白書院

平路沙兒

小室列翁

觀理院

一求一卷

進物圖一月三卷自觀理院

心年以續其後

根津信理翁

信理院

至希希自一月三卷續其後

披露

山王部

樹下民部

進物圖一月三卷自樹下

民部一月三卷披露

根津信理翁

信理院

至希希自一月三卷披露

披露

根津信理翁

信理院

右同州神祇之四年共
披臨

續列

寶卷院

一求一卷
皇新國之内三皇自披列
寶卷院四年以披臨

立列

可勝

一求一卷
皇新國之内三皇自披列可
勝亦四年以披臨

三列

東觀音寺

一求一卷
皇新國之内三皇自披列
四年以披臨

皇利

學校

皇利學校四年以披臨

皇利

大德院

皇利學校四年以披臨
皇利

沙勝

沙瓶

作師

右德宗及右下德宗御物
皇利學校四年以披臨

則

神月其右也皇利學校

去處相傳 國 山家名溪

秋名但馬 菊之樣 二

之河以河何公之角之月

河月日公之角之月

年終之記

遠國寄仕

右進物市之章以之遠國寄仕

山家名溪 二

一 大相之樣未刻

要河

一 河之章流者有河加公之章

書流者有河但馬

一 服津領物

侍野豐章

右於美之章 同頂之章

一 相撰之出仕
西九上何之出仕

正月廿八日 奉傳信

一 菊之樣已下刻

河出九上何之入

一 公之樣

大菊之樣 年下刻 中河之章

中河 河上之章

中河有河之章 河之章 河之章

中河之章 河之章 河之章

次水后伴將餘沙礼次
松平殿前沙礼之儀
披露(次)并伴將餘沙礼
披露(次)并伴將餘沙礼
披露(次)并伴將餘沙礼
披露(次)并伴將餘沙礼

一 公方様
大相様
御立所
沙礼

沙白書院
卷之二
細川

馬代國(亦)一
卷外二
國(亦)二

長務
沙礼

細川

進物
披露

娘婿

丹後 水野軍人正

進物國一亦三卷目取器

増烟沙九

赤巻大守

正布木同

関白 官下沙九

進物國白紙儀

進物刑部補

進物伴真雲我周防長務

進物出下儀上三三二卷目

進物太刀打紙三卷目川

進物長務三卷目取器上取

進物三卷目取器上取

進物三卷目取器上取

幸始沙九

進物三卷目取器上取

帝林院

進物國外三卷目三井寺

進物三卷目取器上取

信光明寺

進物國内三卷目三井寺

進物三卷目取器上取

院湯儀

三列

少人守

進物國内三卷目

幸始沙九

二東卷

久遠寺

進物圖(白)三月自才延久遠寺

心平了(抄)法

沙所度(抄)法

一末二下

般若院

進物圖(白)二月自

年始(抄)法

八條

一末三卷

豐長(抄)法

進物圖(白)三月自八條

藏物(抄)法

印

月延

般若院

水所度(抄)法

法平(抄)法

真浪(抄)法

中山(抄)法

進物圖(白)三月自中山

外三月自(抄)法

進物圖(白)三月自(抄)法

進物圖(白)三月自(抄)法

中(抄)法

長(抄)法

使(抄)法

進物圖(白)三月自(抄)法

外三月自(抄)法

一石平(抄)法

同(抄)法

公芳様

大層喜様ニ度々

幸許以何之面之日

河村見世御景之日

幸始獲

遠國寺社

遠列見寄可人

清之信

日

右之遠國寺社に本年迄迄列

見寄以何之面之日

相持様

成信

春日宮様

河村御景之日

河村御景之日

如貴様

竹村御景

日平

道徳佛堂に遠列見寄 青木御景

日

杉原御景

右之見寄之日 如貴様

板巻

一 大層喜様ニ度々

河村見世

一 河村御景之日

河村御景之日

一 河村御景之日

河村御景之日

下田相模守後見書
沈田丹波中後見書

國正月朔日 三浦主殿

一 大納言様及后刻

一 沖長丸下上様入

一 公方様

大納言様已上刻 沖白虎

出所 能所直書

公方様

沖方

沖劔

里田豊守

建部民部

大納言様

沖方

沖劔

本目後見書

同部中務補

沖上辰

沖省座

日光沖礼

目新沖鏡

久能沖巻教

同新沖鏡

品川豊守

戸田中務補

横瀬渡河守

大友因幡守

右順之末後

沖市

公方様

大納言様沖沙頭裁合書 帳卷

如後裁合書 色紙

御史方浪馬代

准后所方

三束一卷
右御史方浪馬代
御史方浪馬代
御史方浪馬代

御史方浪馬代

御史方浪馬代

御史方浪馬代

御史方浪馬代

御史方浪馬代

御史方浪馬代

御史方浪馬代

御史方浪馬代

御史方浪馬代

御史方浪馬代

御史方浪馬代

御史方浪馬代

御史方浪馬代

御史方浪馬代

御史方浪馬代

御史方浪馬代

御史方浪馬代

御史方浪馬代

御史方浪馬代

御史方浪馬代

御史方浪馬代

御史方浪馬代

御史方浪馬代

御史方浪馬代

御史方浪馬代

御史方浪馬代

御史方浪馬代

御史方浪馬代

御史方浪馬代

御史方浪馬代

御史方浪馬代

御史方浪馬代

御史方浪馬代

御史方浪馬代

御史方浪馬代

御史方浪馬代

在祈在國中具 持奉 經書持
覺王院大僧正 年以 被 露
月 凌雲院僧正
在祈在國中具 持奉 經書持
凌雲院僧正 年以 被 露
月 覺王院僧正
在祈在國中具 安後 歲 持
覺王院僧正 年以 被 露
右一人 以 經書持 日 以 禮
奉者 書 被 露

一東一

世尊院

在祈在國中具 二 年 自 世 尊 院 持
被 露

リ 楞伽院
在祈在國中具 經書持
リ 信解院
在祈在國中具 經書持
リ 護法院
在祈在國中具 經書持
市中
リ 自證院
在祈在國中具 經書持
右一人 以 經書持 日 以 禮
被 露 持奉 經書持
持奉 經書持

一東一

青龍院

在祈在國中具

久徳山寺

月

徳音院

月

幼若院

月

東漸院

月

津深院

月

福聚院

圓光寺

月

松言院

月

津島院

月

林光院

月

明輝院

谷中

月

威徳寺

春性寺

右之人是也度三進物持春
於此縁河津樓者者者被
捧物進物者門道間
障子大保相
公方保大相
之河津常沙次同

東嶽山院
遠園寺社

紅華山
永徳

永閑

右野信申遠園天台宗
永閑日光末敷山社

枚盈

准后竹方

枚盈

家来

升接

久能山月代德高也

星子在焉

樂人

右是唯在案下星子

樂人天四年既

右之北軍進物第一重並居一

年休考者第二度枚盈

命

一 日見河門海枚盈

下也久保能物

戶海

一 入河以後准后竹方於真

河射額也

一 大相言樣上進物

河本九月物

國心月音

一 菊云行已申對道

河本九月為入

一 公方

菊云樣年刻河

出河

沂上履

沂者居尾後中約言取水戶
中約言殿紀江中約言為沙漉
水戶中將約言漉久保加賀吉
板屋治并原掃部以平漉

一曰

沂月日今年品間、禎障子
秋之祖馬与 大屋相模与 同 沙次間之高氣
諸凡卷者者其外同之也

一曰

一公芳様 大納言津白美院
沂沂立府、諸公居其外沂
月沙漉終也

沂白書院

佳月沙漉

松平掃部

二馬代圓、外一馬自時股、卷
二馬自大方折紙外二馬自板屋

長袴

南部之馬

馬代圓、外一馬自綿卷同二馬
月二馬自大方折紙外二馬自板屋

長袴

稻垣長門

馬代圓、外二馬自時股、卷同
二馬自大方折紙外二馬自板屋

長袴

尾州縣誌

尾州中前言殿家光
成瀬草丈心

紀列上卷

紀傳中前言殿家光
安房守力

右邊人十餘樓間洋領物

作付与老中列位加与事

一人宛

沖目見

幸始 沙羅

知我院代役

二束卷

九副院

進物國一内二五自知我院

大僧心年以被力路

心僧心 沙羅

一束卷

進物國一内二五自

慶雲院僧心

日

一束卷

急首院僧心

進物國一内二五自

幸始 沙羅

東福寺内

一束卷

南明院

進物國一外二五自東福寺内

南明院心年乃被力路

圓乘寺心年

一束本

政園王院

進物國一外二五自圓乘寺

皇代國主院年表

一、東山

一、東山

麟德院

進物國一外之皇目如

日輝洋流

今年始福礼

城列八幡

鳥掛

柏村

進物國一外之皇目如

小幡社

松平掃部

所次

園部

日

東條

太刀

皇代

中野

所次

津

日

奥

太刀

右

同

公

大

方

河

年

遠

編者三卷
天祐編者

長治四年

子鴻

小法師

右遠國寺社中長治四年

一 大納言行平中刻石

還河

一 河原長流省府相換所

天應河

一 細川越中寺養子細川之稅

今日月次河津渡松平

中務補次漢代

沙紀

一 松平掃部南教島進物

松平

一 河津渡河津物

河津

成瀬

日

安

右松平河津渡河津物

出

一 今日松平河津渡河津物

石川河津渡河津物

作

河津河津物

作出河津河津物

月次河津河津物

山

國心月女日 澁田丹波

青書

於河府間

任堀河侯波

宮本和保書

世襲 河府

織田徳榮書

京都 赤服

松平頼政書

右於河府間

你出河馬津領

品川豊重書

右於河府間

你出

津領物

美令百枚
時服十

松平頼政書

美令三枚

品川豊重書

右相目 同 三頂氣 奉

列 三所

國心月女日 澁田丹波

青書

一 右相目 奉

河上丸 奉

一 公方様

右相目 奉

出所

河上丸

浙省府尾溪中何云殿水片
中何言殿紀江津何云殿沙權
況水戶中將何沙權大久保
加宿會校露次并任掃部
沙紀平島間(與清子)結元
井二間(山次間)与家元結元
卷者者其外何云(何云)
二日

御目見

一 御目見

御目見
法全介(何月)
沙權(何月)

御目見

宗對(何月)

松平丹後(何月)

右取具

上度團元(何月) 沙權(何月)

沙權(何月) 城(何月)

御目見(何月)

御目見(何月)

沙權(何月)

板倉周(何月)

松平對(何月)

石川進(何月)

右取具(何月) 板倉長(何月)

持僧の沙汰

能隆園（山）

一巻

蓮花（持僧）

三良山蓮花持僧（持僧）

日光

大樂院（持僧）

日

日光大樂院持僧（持僧）

右進物園（日）

院家沙汰

上野

深場院（丹波）

一巻

進物園（日）

年持沙汰

日光大樂院

子島

宮成（持僧）

進物園（日）

中平（持僧）

沙勝（持僧）

山田

長谷川（持僧）

奥平（持僧）

大分持僧（日）

持僧

大持僧（持僧）

赤井（持僧）

松平（持僧）

六

赤井（持僧）

持僧

大分持僧（日）

右平昌間 禊原子 古名相模
用 山家作流 古保原

公方様

有相云様二度

之河川次何之 而二月

河川見平昌無節次日

平昌見
極一箱

富之村山 丹後
河 西坊

右相模大彦間上

出河川節老中而山旅道

次上昌奏者番

河川上而山縁上昌後

縁並居

公方様

大納云様 二度

河上原 三河

阿榮院

かひん

右落縁之河川者番

去波之伍級中央之河榮院

かひん之上級長等事

作前名流之河川出原田

使中者柳次郎無出原事

退去右原之入河

大納云様在

畏河

進物 出河川者 一之入原

杉紙並色

- 一 琳湖珠 百粒 一 程能去程
- 一 果大藤 去程 一 花菱藤去程
- 一 氣大藤 去程 一 金入 拾卷
- 一 廣糸鏡子 二卷 一 徳色るし 二卷
- 一 尺長白編 二卷 一 尺長紅編 二卷
- 一 幅廣輪子 二卷 一 真清 二程
- 一 糸柄子 二卷 一 大いさ 二程
- 一 糸のまき 二程 一 糸の輪子 二程
- 一 糸のまき 二程 一 白波糸十升
- 一 望みの糸十升 一 ちんた酒 二程
- 一 ぬき酒 二程

大納言様 河津若菜地味上

西尾上

- 一 琳湖珠 百粒 一 程能去程
- 一 金入 拾卷 一 酒後糸拾卷
- 一 尺長白編 拾卷 一 尺長紅編 拾卷
- 一 真清 拾卷 一 大いさ 拾卷
- 一 上白糸 拾程 一 ちんた酒 二程
- 一 ぬき酒 二程
- 一 右通糸
- 一 松平掃部今日より月次
- 一 沙礼初白糸出表向黒御前
- 一 次口儀代口糸
- 一 河津書院着座但馬御前
- 一 着座但馬

二月朔日 南書 池田丹波

一 菊三様巳申刻

御本丸上落入

一 公方様

菊三様年中御河津書院

小所

御工辰

御省座尾波津御殿紀伊守殿

沙礼次松平加賀守御禮井上

河内守板倉次井手掃部頭

御月見早白間御原

御一歩次間守家元奉書者番

其外御書一冊一冊

御月見早

一 公方様

菊三様御河津書院

御河津書院御書院外御

御河津書院

御河津書院

左大臣御書

石井左衛門

御河津書院御書

二條右大臣御書

夜小内侍

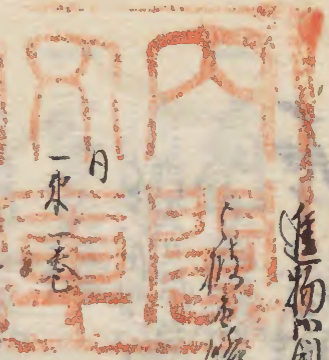
御河津書院御書

右大臣御書御河津書院

御河津書院

百藏抄 九
一東一巻
東福寺

進物四國 一不之冬月京東山法



法園寺

進物四國 一不之冬月京東山法

沙路子

水野刑部

秋田宗女

妻床平常

堀田之税

リリ 令三夜

リリ 令三夜

リリ 令三夜

三日月 令三夜
同日 令三夜
右妻度子二人 令三夜
披露馬代四國 一不之冬月
太刀形紙 同身

戸田民部

岡野秋好

三浦信次郎

松希八云

長江巻子

り

布敷屋

り

中坊

り

戸田

り

水谷

り

酒井

り

津田

右之入宛
沖目見太倉形松園外
之月見之

右之入宛
沖目見太倉形松園外

関

公方様

大宛

沖目見

沖目見

口納戸

知

是後作

入沖

沖目見

一回
沖目見

右ノ條目漢語ハ古クハ漢正
披瀝漢ニ合メテ人醫有漢正
正ニ丹波披瀝

一水戸中納言殿同中將殿
城守ノ身使立ニ上ノ殿下
道河内守

二月二日 本堂傳心所

一重振君
所安産 中振様沙蓮生傳
為沙蓮様今日也出仕者

中白書院口縁額

尾波津御殿
紀伊津御殿
松平加賀守

大廊下 徳大名

帝瀧間 中藩代元孫
芳合ノ御

河内書院御 井原掃部

厚間美濃守
三ノ家元
徳元

奏者書并
英武家回次

菊之間

法元奏者書

子法元書

法元奏者書

右通於席之海老山

大廊下帝御之間

公室御書

沙安屋月日何家沙後

子法元書

轉

一右為沙後水戸御書

餘本石見子法元書

湯河門

南書

二月十日 松本對馬

一右御書

沖中丸上書

一沖中丸

水戸御書

水戸御書

尾張御書

紀伊御書

松平定房
松平大定
松平掃部
井任掃部

右

公重源在河沙安彦河沙院
月沙院

一公方

大納言河沙院
河沙院

河沙院
河沙院

河沙院
河沙院

河沙院
河沙院

水戸殿

對馬

家光

中山殿

松平石見

松平石見

松平石見

松平石見

松平石見

家合

松平源太

松平源太

松平源太

松平源太

日

中山民部

用人

丹波

徳城大蔵

渡邊存徳

尾本清実

津川信清

カ

石月昌実

肥田十六次

丹波

伴忠三郎

五右衛門次

芦川市兵衛

栗田八守

右順

肥後

所目見 被下因 沙七夜長
津領物 沙禮河内 云々

沙橋子より

三條五番帳

大書

行相之帳

稲谷後河内

右帳津領物

所目見

所目見

右帳之帳

行相之帳

子次

三枝年為
伊丹加信
本安任家
長田次右衛門

稻原渡河祖

休後年為
三井八年為
左田市房為
圓宮新八郎

右八人目
河見

右左沙渡

小谷深忠

尾崎

石原豊信

大園成高
長谷川紙持
長谷川良房

右連年為
大園信康
大園信康
大園信康
大園信康
大園信康

春日社家
依木内通
長谷川良房
長谷川良房
長谷川良房

男

梅之湯

右
中月見鳳来寺、成安寺
与惣云、法皇、園社、家、山、集
披

品

五組
月七

二條五香

河
中

但馬

平

一
大

一
一

全五枚
時服三頭

行相

右
列

白浪
河

三枚

白浪
時服

体丹

月

本

月

長

月

女

月

三月八日

月

太田市在處

月

同宮新元帝

右於瀨田間頂裁一河内也

出座

一今日

西凡上河家沙後及

二月廿日 苗 田丹波

一 大納言様刻

所中凡 少 入

一 公方様 大納言様 中刻

所 是 考 院

出所 河上底

所着所尾溪中納言殿水声

中納言殿沙凡次水方在殿

沙凡井上河内也故也

次之井候掃部河内權平也

河内 山俱深子古屋相様子同

沙次間 子家元信元考者

子亦同也 由之河内

一 公券様

右の公券様沖白書院下

海軍省所屬の債権を其外債

沖白書院

沖白書院

債権

酒井共四郎

馬代國一 一二月自綿之巻

二月自三月自太刀打紙同二月自

披紙長巻

田村下徳

馬代國一 一二月自時服之巻

所太刀
其合巻紙
時服之

同三月自太刀打紙同國一 一二月自
二巻

年終沙禮

知財院出紙使

小山宗書

進物下紙上下二巻自中具書

海軍省所屬

右の公券様

沖白書院一二月自綿之巻

能中書長巻之巻披紙

知財院出紙使

未上

紀伊坂本

浦六郎

太刀浪馬代
時服之

日

久野左門 對馬

進物並不國一介三夏月冬月

抄紙目三夏月冬月三夏月抄紙

長行

院沙禮

京百萬遍

赤慈寺 長行

一東一卷 進物四國一内二夏月京知慈寺

抄紙

紫衣沙禮

紫衣

万遍寺 近江

京紙三卷
抄紙目一箱
度茶二箱

進物並京三箱一卷國一内

二夏月冬月一介三夏月抄紙目冬

千次三卷一卷紙通二夏月三卷

黃帝方福寺抄紙

幸好沙禮

八幡

長法寺 長行

進物四國一内二夏月三夏月抄紙

抄紙目三夏月冬月抄紙

在書代

野寺信方

明王院 長行

進物四國一内二夏月三夏月抄紙

信方明王院抄紙

一東一卷

年如沙樓

一東一本

曉

法陽寺丹後

運物四國一三月自法陽寺

四年改之振露一

五番代

三軒分組氏青島

一東一巻

合光院

四國一三月自三軒分合光院

二枚品

年如沙樓

去月自法陽寺

中宮丹

一東一本

山國一三月自三軒分法陽寺

二枚品

大泉馬丹

本安丹辰丹齋丹

日

日丹後丹寺丹在丹

日

松平丹与丹水丹

日

大河丹日丹齋丹

日

三丹原丹寺丹在丹

大山丹形丹紙丹四丹國丹一丹三丹月丹自丹三丹軒丹分丹

二枚品

少勝子丹

中丹服丹

日光丹寺丹在丹

去丹坂丹寺丹在丹

右丹於丹山丹河丹日丹齋丹寺丹在丹

作对与 中液刺

冲月见右造与同 德隆

大久保公家 用 中安居深

公方様

大御云様二所

立河川次河川之西之日

冲月见右造与同

御上

浪座奉分

又右造

日

右ノ左邊又爲浪座奉分

一ノ右邊又爲浪座奉分

一 沙律道

菊云様在

浪河川

一 河川書院者所相換所由

書院者所相換所由

一 紀律律利之殿之使所由也

城守之使所由之使所由也

一 河川用也

一 津領物

其合之役

右於其之空同頂裁

右於其之空同頂裁

三月朔日 南書 青山掃庵

一 大納言様已申刻

申中凡上書

公將月内間言三子家之而信元

奉者番

申月見

所蒙申様成名公

一 於奥河能分

一 今日月内出仕中月内家

水后申將殿上上書上使公

於御内間信秋元但馬守

三月三日 南書 松平對馬守

一 大納言様已申刻

申中凡上書公

一 公方様

大納言様午上刻申内書院

出所 御書月内

公方様

内夜中様

大納言様

申口

本月初三日

申上殿

所着座

尾張守殿

水戸中納殿
紀任中納殿

有少禮秋元但馬守松島

直
出右方之者社老中及
少禮將退去

右少禮河舟日希
水戸中納殿

右少禮河舟日希
松平加賀守

右少禮河舟日希
井任掃部

右少禮河舟日希
河月身板松平但松平
松平加賀守

河月身板松平但松平

松平加賀守

右少禮奏者番右月進守

松平加賀守

松平加賀守

一統少禮

一太辰間

公方様

大相言様 清浦中辰

河省府河少禮

松平義興

松平左衛門

松平加賀守

松平出雲守

河内見

漢書地理志

合地院

首全流德

漢國子德

右人定元於山名在內
沙律奏者者

林大學

右金鹿板緣之

同布年之間

秋之但馬

公方樣

大納言樣

河内見

河内見之
運考之案
律 台顏年

入河

一 大廣河沙律之內西板緣

法眼一教首所何公

一 大納言樣沙律之內

河内見

一 河内見退山何公

河内見沙律之內

二月七日 南 堀丹波

一先月十六日之坊共旨

之后相海月之為河後
出仕者

河白書院

水居仲調殿
紀伊中納言殿

西後類

水居中將殿

目録格

松平加賀守

大廊下

諸大名

帝遣間

德伏在介
徳西次郎余

河軍夫院酒

酒 佐

厚間

三島元信院

菊間

法元在法元

奏者吉満子

法書院院人

中一間

奏者吉満并

美也宮間院人

右、通於席之湯者申命
帝道間之云
立坊 立后相海以有沙後
何後建之台南者坊丹塔
最合有之云

一 右、沙後

西凡 上後出仕於席之湯

栗凡 上中

一 尾後中相之殿凡氣財是

城之 後之 後之 後之 後之
於海國間湯秋之但馬

二月十二日 為書 松平對馬

一 右、元之樣已下刻

所本凡 上為

入南者法者斗

所月日見年中申刻程

還所凡

一 去八月京於油小路道歸生流

下之所可 出大凡刻

柿原裏 所刻方卷之 亦有

為何沙機廻廻出仕凡

所本凡 為書

水戶伊弉殿
紀伊津島殿
水戶中將殿

皇極經世

松平加賀守

大席下

緒大名

帝盥間

口藩代大名介
法如殿令介

所坐者洗滌

酒結

席間

馬中水元
法元者者者

菊間

法元者者者
法元者者者

中間

奏者者者
奏者者者

右通於席下湯老中

席下帝盥間

禁裏 院中旁之有為
中殿通河旁在禁裏
對馬宮中殿合有

一右有白

西元上殿出仕有之於席

湯本多仍者有之但

中本丸上湯共

一尾溪中納殿凡氣

城之使公皇之上於

湯秋元但馬

二月廿五日 西書 三浦吉徳

一 大納言様平上刻

中本丸上刻

合目下刻

還河公

一 為例月沙禮沙之家水戸

中將殿并法次名平上刻

出在

棟家

河村方沙殿平上刻

兼平

今日一日上刻

秋元但馬守平上刻

秋元但馬守平上刻

但右様平上刻

大納言下希隨同平上刻

平上刻

一 例月音

西丸上刻

西丸上刻

後平上刻

Faint bleed-through text from the reverse side of the page.

帝道間
昨君行暇日
所養子花月身何處
中一由南者青山掃塵
畢合中

河原間

棟裏 河原方
中道名
松平源次
不川豊重

河府

山裏月上下拾真
松平源次
不川豊重

毛纏拾枝

不川豊重

一公方様
大河三様平后判河原書院

山所
河上辰
河原河原虎波中初之殿
中初之殿紀中初之殿
次水戸中初之殿
披露次并河原
河原河原平白間
河原河原平白間
河原河原平白間
一公方様
大河三様河原書院
河原河原平白間
河原河原平白間

河白書院

初月廿四日

初月廿四日

松平造酒造

馬山國一外三島自進物回之

日本折紙回之島目一並一校

長修

河白書院

錦言紀

松平外領事

進物國一自一卷一國一外一

一ツ二魚一

右秋之租馬一津修一校

進物一重一外領事出所

上之音者

道中節中管法

酒井左衛門

右在處對津領物一校

出所必希老中列之租馬

傳達

河白

松平之殿

右家

河白之新上之殿

出所必希老中列之租馬

傳達則津中一

河白之新上之殿

松平之殿

右家極間古新上之殿

出所必希老中列之租馬

漢
書目見

湯浩序

朱術之

智冲目見

漢書卷之三

三才大學

時服

任東月

右五人進物國一介三九月十日

折紙同之九月三日一折紙卷終

任藏并拾信心

三才二卷

後國寺信心

進物國一自二月月折紙并進物書

七長卷

任藏并拾信心

和紙

三才二卷

小波坊信心

進物並本右月折紙并進物書

半紙

任藏并拾信心

漢系

一才二卷

大德院信心

進物並本右月

系二

三才野口首

三才二卷

會書院

進物並本右月

南於法隆寺

一床一本
中院 丹後

進物園外之夏日南郡

法隆寺熱代之報恩

入院沙九

長湯

一乘一卷

大德寺

進物園外之夏日長湯

大德寺之報恩

中勝寺

宮尾沙九

星尾書院

松浦山書院

所次日浪長

口下組書院

岩川山城

口下

法五人同大分紙持系
法書本多用諸

未上

日光寺

稻葉寺周防

岩岸一箱

進物園外之夏日長湯

山脈

下田書院

酒井寺左坂

右殿新上山脈且洋領物

汝作竹之舎如多中湯

則

河月見

山尾氏

福地清海

右書院上殿且洋領物

作符多如領事手紙

所目見

右年心同禎漢子

周家作際

公芳様

大羽之様三度

右所心同何之面之同

所目見此心同

右書院上殿

給麻丸漢子

辛卯九月
小引十帖

進物希三度一吉田二信

披

第

府子

月

老為保常

同任在

同治助

進物切目保三度一

右年

所目全報

中領書様

氏

平

道中助三度

細田保左

右小細田保左

今所心同道子

所目書院勝

字法上卷目

教考及氏

松本宗法

一 沙禮也

大納言御札

還河以

一 河軍書院首座

所白書院相撰書

一 所白書院以紙類老律列座

少將

松平信成書
永川豊重書

右 於象苑

初許通書 你出通書

修造

時服十五

酒井左馬尉

目

長安寺藏書

本多吉十郎

長安寺藏書

吉田信重書

右 道中筋口書信沙信

相信且月白書信後免不台

但書了了了了了了了了了了

出所以布平酒

所出後許物乃或

時服十

松平之繁
若清之親

右 院服許物

一 右 院服許物

時服二羽

酒井左馬尉

合三枚
時服二

右 胆烏 三府

松本宗法

合二十五

松本宗法

右 久世 大和 寺 酒 奉

米 搗 守 八

一 松 根 若 柳

所 養 女 花 沙 袋 袋

西 九 上 奉 出 仕 守 八

四月朔日

一 大 納 言 様 已 后 別

中 本 丸 三 名 入

河 原 間

中 條 上 藏 守

右 公 京 於 師

一 中 目 見

一 公 方 様

大 納 言 様 本 后 別 中 本 丸 三 名 入

中 河

河 上 殿

河 原 上 殿 尾 張 中 納 言 殿 本 后 別 殿

紀 伊 中 納 言 殿 河 原 上 殿 本 后 別 殿

沙堤乃松平加前守河津上辰
相模守板屋乃井澤掃部次
沙江平山河間河津澤子
秋名祖傳河間河津澤子
奏者者其亦何多河津間

河津見

一 公方澤

大河津河津白書尾

河津 河津上辰

河津 河津上辰

河津 河津上辰

河津 河津上辰

河津 河津上辰

松平若狭守
松平左衛門
松平攝津守
松平出雲守

細川越中守

松平越後守

松平淡路守

松平法橋守

松平大守

松平左衛門

松平右衛門

松平左衛門

松平大守

松平左衛門

松平右衛門

松平大守

松平左衛門

松平右衛門

松平大守

松平左衛門

湯澤

右人死於家內内沙禮
奏者書 松平對馬守 披露

立花元輝書

松平大隅守

後登大學院

松平修理美

松平忠實補

松平左衛門

細川之松

松平掃部

酒井右衛門

本多能登

右人死於家內内沙禮
同希領主府 披露

出度沙礼次敷与家
内月見

後持院信

定王院信

後園寺信

右人死於家內内沙禮
披露同希

大後院

右人死於家內内沙禮
披露同希

林 大學院

右人死於家內内沙禮
披露同希

法京法眼殿内師一内月見

内月見

松平誠書

右終密居内沙記披露書

右年一

白雲沙記

内本全書
中册十

松平信成

馬代國内一月月信成

同不一月月信成

國内一月月信成

信成沙記

内本全書

内川豊重

太刀打内國内一月月信成

信成披露書

糸勤沙記

内本全書

毛利周防

内本全書

津恒誠

進物國内一月月信成

日一月月信成

信成沙記

陽信

根生院

一東卷

進物國内一月月信成

信成披露書

馬代信成

信成披露書

國内一月月信成

右年信成披露書

開山安住信成

公方様

大御云様信成

立河次郎多之面三目
中目見世長思二目

扇子
奉引
本因坊也長

日引
奉引
宗桂

日引
奉引
因碩

日引
奉引
仙角

日引
奉引
門入

日引
奉引
宗卜

日引
奉引
宗文

日引
奉引
因節

日引
奉引
右海命

日引
奉引
大相命

日引
奉引
還河引

一河建書院者應祖馬
沖白書院者應加加久也

立河次郎多之面三目

四月九日 西曆 板倉周活

一 大相言樣已后刻

一 所本九上言

入

一 所座間

松平如領言
同 若後言

松平若樣若樣言上言後組

成言 作言 由松平若樣言

達言 老中列座若後言

所月日言上言相言言板言

言對言斗言炮言

尾張若樣言

水戸中將言
紀伊中將言
水戸中將言

右

所對類

一 右相海

大相言樣言在

累言

一 厚言間言上言老中言出言

松平若樣言若樣言松平若樣言

相言言言相言言言

相言言言相言言言

四月十日 南書 松平對馬

一 松平若様御縁組

御出立月日為得御縁組御出立
其御出立月日

大御下 諸大名

御縁組御出立月日
御出立月日

御縁組御出立月日
御出立月日

御縁組御出立月日
御出立月日

御縁組御出立月日
御出立月日

御縁組御出立月日
御出立月日

御縁組御出立月日
御出立月日

御縁組御出立月日
御出立月日

御縁組御出立月日
御出立月日

御縁組御出立月日
御出立月日

御縁組御出立月日
御出立月日

御縁組御出立月日
御出立月日

御縁組御出立月日
御出立月日

四月十五日 尚書 石川道憲

一 有朝立標牛刻

中本丸之為

入公

一 公方所

有朝立標牛中刻河津屋

出所 有府立久保知安

娘婿婿 沙紀

時服 二十

松平知領

有朝立標牛中刻河津屋

卷二 下 三

有朝立標牛中刻河津屋

年 進物 八 入 一 年 知 領

出府立標牛中刻河津屋
上意者 老中 及 侍 行 公
退座

婿婿 沙紀

松平右衛門

有朝立標牛中刻河津屋

未動

松平化儀

有朝立標牛中刻河津屋

有朝立標牛中刻河津屋

有朝立標牛中刻河津屋

有朝立標牛中刻河津屋

有朝立標牛中刻河津屋

松平會助補

浪卷之國一自一月自是外
國一外之重一太易紙至重有
所太力令馬代
時帳十

馬代國一自一月自時帳一卷國於
多一太易紙國一自一月自是外
重一

所太力
浪百枚
沙馬一足
御意

正希希之日上校氏一補沙馬
一足一彼馬

右一人宛奉者書板馬
進物一重一人宛出所
有國一內有能

上之志

所太力
浪百枚
御意

青島書

浪卷之國一自一月自是外
同二月自一修一太易紙

國一自一月自是外
上之志

所太力令馬代
帳一御十間

松浦書

所太力令馬代
地宿十間

相馬書

所太力令馬代
御一御

仙居書

浪三十枚
時帳十

伊東大和

許長良
和傳百景

許長良
和傳百景

許長良
和傳百景

許長良
和傳百景

戶次下野

松平宗久

平野右馬

合森左京

右一人家少禮奉者書
進物多事亦在自外河宗
長務進物者准

許長良
和傳百景

進物國外三月月一
四月一
五月一
六月一

許長良
和傳百景

右進
河之節酒
間之儀
松平右馬督妻
以月之編細干卷二種
三月十日於橋下間道
石川進物

一 大相之儀

一 松平右馬督妻

以月之編細干卷二種

三月十日於橋下間道

石川進物

石川進物

四月十日 增 塔丹溪

一 大納言様 以下列

所本丸 以下列

入

一 所座間

衆

松平儀仗

右座 以下列 具清馬

一 公方様

右座 以下列 中刻 河津美院

少座 以下列 河津

河津上座

河津右座

右座 以下列 河津美院 河津上座 河津右座

松平大納言

限三百枚

松平儀仗

限子枚

松平儀仗

限三百枚

松平儀仗

限五百枚

松平儀仗

限三百枚

松平儀仗

浪三
時服三

上原井上河内
松平氏設捕

時服三

日原井上河内
松平氏設捕

右服三

上原國元上原且原領物

所希進者

上原國元上原且原領物
上原國元上原且原領物

浪三
時服三

上原國元上原且原領物
上原國元上原且原領物

時服三

日原井上河内
松平氏設捕

右服三
上原國元上原且原領物

松平氏設捕

右服三

上原國元上原且原領物
上原國元上原且原領物

右服三
上原國元上原且原領物

細川氏設捕

上原國元上原且原領物

世傳山形

細川誠中丹波

戸江上候月房

加茂遠江

京極右衛門

稻佐左衛門

淡路守

右一國出立座帳

上意有、退座、後周海

中、海一國出立座帳

津佐守

津佐守

右一國出立

合藤守

木下守

森和守

左山和守

九鬼丹後守

伴遠左京宛

小出大守

織田守

岩城守

右一國出立

傳達則一國

河内見

右邊山系

南郡右邊 丹波
 園大藏
 高橋常口
 伊東民部
 玄方内記
 青木民部
 織田内通 丹波
 一柳内記
 加茂藏部
 毛利内記
 竹中内記
 伊東藏部

右邊山系

右邊山系領物
 及老中
 列傳相傳
 河内見

河内見

河内見

河内見

河内見

河内見

日

窪田市并信

和列四代

櫻井原三右

一 納言柳沙様之粒

還御公

一 中服之角之清領物

時服十

松平岩井

日三十

細川之粒

日十

戸次上野介

時服十

加茂遠江守

時服十

赤松若狭守

日

稻加宗任福守

時服十

浅野玄成守

時服十

津松城守

時服十

金森出守

時服十

木下右衛門

時服十

森和泉守

同日

遠山和泉守

同日

丸尾丹波守

同日

佐藤右衛門

浪平枚
時辰

小山大學

時辰

織田家

日十將

岩藏采女

日五將

南都右近

日十

園大藏

浪平枚
時辰

久留江常刀

時辰

伊東氏部

浪平枚
時辰

上野日記

時辰

青木氏部

同日

織田日記

日

一柳日記

日

加茂家部

日

毛利日記

日

竹中日記

日

伊東家部

右於河白書虎頂氣老中
列傳

一今日浪平之由國將太景
於二國其部下二國以三三三
於同席宗門一氏可入書方

老中別府相模守傳孝世宗廟也
後乃都府佐治長慶年

時服三
松平越後守兼
每小三島

右於檢問頂戴之相模守傳

四月十日 南書
御田丹波守

一 大納言林巳中刻
中書九上為入
一 公方様

大納言林巳中刻
中書九上為入

中書九上為入
水戸中納言沙禮古伝相模守
板倉次郎平加賀守忠光板倉
同書次郎平服後守井持頼
一 同書沙九平口同書
同書次郎間書次郎元治元奉書
書外同書一書一書

一 公方様
大納言様
中書九上為入
沙九平口同書

例月沙禮物

冲白書院

湯治部

松平玄蕃

箱吉

口帳

源信安

坊大和

右

中目見立新上帳

又出立上帳同洋領物

又作付上帳同洋領物

傳達一則沙禮

任末量

抄紙

右於梅園中帳且洋領物
作付上帳同洋領物
傳達一則沙禮

系勤

所本帳
時帳三

森對馬

進物園一外三夏月太刀形紙

同之夏月一外三夏月太刀形紙

所本帳
時帳二

谷大

是亦未右角

初白

任末量

所本帳
時帳三

上波兵部

是亦右角の被給長務

花彈も春子

竹太腰氏
内指

輝須領頼母

是亦小同

其水 河月自名

外名

輝須領頼母

披名

病後

名考

酒并年人

進物心國ノ外ニ至リ月披名考

春府

名考

柳文試中

進物並亦亦同

佳月

竹太腰氏
全二枚

朽木白木

為心國ノ外ニ至リ月太刀柄紙

月ニ至リ月ニ至リ披名考

冬衣

湯

根生院

一原巻

進物心國ノ外ニ至リ月

白藏

裁

本成寺

一原巻

進物心國ノ外ニ至リ月

山橋

小

回宮

各條

佳月

中根

竹太腰氏
全三枚

馬代國一介之奉自太刀形紙
日之奉自枝路長終

印

月陽之奉
米課之稅

日
肥前之奉
大徳之奉

日
七左之奉
村田之奉

日
七左之奉
日及船之奉

日
下野之奉
武田之奉

太刀形紙國一介之奉自枝路
長終

右年名間一山御澤子

岡一山及居居原

公方様

大納言様

立所見之奉

沖月見之奉

勝之奉
米良之奉

勝之奉
米良之奉

進物之奉
枝路

名臣傳

小善治方

久保山家後用
仕臣傳

横山後生信

是之世大和後生信

河之節山通子

沖里書院虎子

一同山信

信目

是之世月一者入後生

赤福助二平

糸禮御免

中根是貴

小林存藏

印方

一同山信

山家後生信子

木谷源房

相國書院虎子

仲沢内記

山家後生信子

竹田十兵衛

山家後生信子

西村公次郎

山家後生信子

和田全夫

山家後生信子

村岡春次

山家後生信子

成田宗行

日全庵子

松浦昌順

日全庵子

丹羽玄景

右之書九代松浦昌順傳

早合

一 大領之孫年中刻花

還河川

一 河原清廣物

時服十

時服五服

刀形

源頼安藏書

堀大和守

任本堂藏書

右於河白書院頂氣本刻花

一 菅田文公命傳日清傳

知少少舟以渡河谷馬以合夜
時服之書乃之衣格一圖書
田村清廣

一 合

栗元上何家河以渡以合

[Faint bleed-through text from the reverse side of the page]

四月廿六日 尚書 青山掃磨

一 納之様

一 河本丸上木為入

一 松原君行山塚組

原出、身ら年中、河本屋

出所、河下辰

河本屋、河本屋、河本屋

所太刀
時服字
白銀並段

松平若狭守

御筆目録所

右之通、然、河本屋、若狭

青山掃磨、河本屋、河本屋

河本屋、河本屋、河本屋

河本屋、河本屋、河本屋

川之進物、進物、河本屋

河本屋、河本屋、河本屋

河本屋、河本屋、河本屋

河本屋、河本屋、河本屋

河本屋、河本屋、河本屋

河本屋、河本屋、河本屋

河本屋、河本屋、河本屋

河本屋、河本屋、河本屋

河本屋、河本屋、河本屋

河本屋、河本屋、河本屋

[Faint bleed-through text from the reverse side of the page]

右ノ通進物呈奉沙律
松平加賀守
之廿大和也
松平加賀守

所太刀
附帳三十
銀三段

松平加賀守
附帳三十
銀三段

右ノ通進物呈奉沙律
附帳三十
銀三段

下ノ通進物呈奉沙律
附帳三十
銀三段

退右ノ通進物呈奉沙律
附帳三十
銀三段

進物呈奉沙律
附帳三十
銀三段

所太刀國
二月一日
二月一日
二月一日

附帳三十
銀三段
附帳三十
銀三段

一 松平加賀守
附帳三十
銀三段

所太刀
附帳三十
銀三段

所太刀
附帳三十
銀三段

所太刀
附帳三十
銀三段

所太刀
附帳三十
銀三段

河持去也 戸田肥前守

又子と義門流雜煮及物也

星物 本多自備也

沖添子 酒井下總守

沖加 戸田肥前守

加賀倉仕 日田若狭守

若狭倉仕 本多自備也

沖添子 戸田加賀守也

三方義一 下総守也

沙加村守 丹波守也

敷 沙加守也

河川順 宗より相摸也
沖上辰より辰辰若狭項義
退刀守之出座河津渡川速
刀守之出座加賀守也
出座退時相摸也
我之沙加守也
沖添子也 戸田若狭守
出座守也 河津渡本座守也
守之其沙加守也
上より之也 月より下沙加守
守之沖加賀守也
守之沖加賀守也
守之沖加賀守也

少者上退恨多者下出是少礼
少者上退恨多者下出是少礼
少者上退恨多者下出是少礼
少者上退恨多者下出是少礼
少者上退恨多者下出是少礼
少者上退恨多者下出是少礼
少者上退恨多者下出是少礼
少者上退恨多者下出是少礼
少者上退恨多者下出是少礼
少者上退恨多者下出是少礼

一 入河之節沖津是虎涌同
佐無奏者著
沖津月令云是外注後入

伊勝子之方名
沖津月見

一 入河以津神曰書院而少談
老中出河松來加多同藤
氏也

一加宿者若獲退應後
西凡上卷 城也

沖津同
沖津月令對年地

一 物
大綱言條

沖津
沖津
浪夜

松平若獲

所考様

白銀二枚
三程二高

松平若狭守

所考様

白銀二枚
三程二高

同人

大納言様

白銀二枚
三程二高

松平若狭守

所考様

白銀二枚
三程二高

同人

所考様

白銀二枚
三程二高

同人

右ノ通り
一 所考様院首河内守

四月廿八日 為書 松平若狭守

一 大納言様已下
一 所考九上為入
一 公方様
大納言様平后刻河内守院
出印

河上辰

河者河尾港中納之殿山戶
中納之殿河邊河木戶中將殿
沙邊之屋相換之披家頭以平
化後之井徑掃就頭一田沙邊
早之田間之少澳障子同之落
之田之田信之卷之番之田

河月也相海

一 公方係

大約之權河白書院

河河古層之德名其外園月

沙邊修之

河白書院

掃就頭

奉勤

河太刀
時辰三
白邊三長

松平侯儀

掃就頭

卷一田間之田殘白之田國介

河太刀於河國之内下之田月三

右之河河邊進物之田一田

河市上之田

之意者之老中及河邊邊

德月沙邊

直河分海常之重
佛共之把
美金幸收

松平侯儀

近江

美金之卷國之内下之田

日錦卷一田間之田一月月殘

為之田國之内下之田

國ノ下ノ分ニ至リ

本府海邊松平備後守

中太方之重之披露

上意者ニ至リ

初月

丹後守

時服三

堀敦貞

進物國ノ外ニ至リ

同日

右河家披露長務進物者

唯

海邊沙禮

時服三

西尾播磨守

進物國ノ外ニ至リ

松平海邊

時服五

淡野甲斐守

時服三

上田与次

同日

淡野常日

時服二

岩崎与次

同日

淡野格

進物國ノ外ニ至リ

同日

海邊

事

岩崎一箱

和久監物

同日

府老与次

進物國ノ外ニ四月廿日

右年島間ノ御厚子間ノ

後居添

公方様

大納言様ニ度々

之御返御之由ニ目

申付申上御座候事

ニ度々御座候

大深越代

少納言様

御座候

大八木御座

御座候

右様

入御

大納言様

還河公

一 往中納言殿ニ御座候事

之御返御之由ニ目

申付申上御座候事

六月初日

一 大納言様ニ申上

河先上様ノ入

所座候

養娘様御座候事

時辰口

初

公庭相換

我亦不查字

時辰三

回教之馬

時辰三

回教之馬

一 公方樣

大納言樣年辰刻沖邊美院

出所 沖丁辰

沖着座尾後中納言殿水戸

中納言殿紀律中納言殿沙禮院

水戸中納言殿沙禮院大保加加

一 同沙禮院年辰刻沖邊美院

一 同沙禮院年辰刻沖邊美院

去歲相換因沙禮院之辰先
秋之辰先者書其外同之也

一 同

沖日見沙白

一 公方樣

大納言樣年辰刻沖邊美院

沙禮院

沙禮院

沖白書院

世輝如願沙白

時辰二

浦之辰

進物圖

在道之間

同

公方様

大納言様三度

之河次郎多一面之同

河川具平

命

一 大納言様河次郎

還所

一 河次郎書院首座相模河次郎
首座河次郎

又月又日

書

多井播磨

一 大納言様已列

河次郎上為入

一 公方様

大納言様平河次郎河次郎書院

出所 深田惟子
河次郎

尾田豊彦

大納言

本月儀候

河次郎

首座

尾田河次郎

水戶河次郎

紀伊河次郎

右順之出布沙樓之保家
披露直
乃以佳好之良云

水戶仲樹殿

右傳之弟上自

松平如願

右傳之弟日希

松平肥後

右一人之出府

井深掃部

沖月見披露

松平越中

右

沖月見披露者未披露

山之高

根深松現列高

山之高

及人流

山之高

樹下民部

根深松現列高

伊吹左

右一人之出府披露日希

年之出府披露日希

同之出府披露日希

公方披露

右一人之出府披露

渡津津
河津津

松平若狭守

松平德昌

松平出雲守

細川秋元

松平信俊

松平忠勝

毛利甲斐守

松平左衛門

松平信忠

松平信成

松平大膳

松平大膳

右人
松平玄英

松平信俊

松平大膳

松平信成

岩島重直

高橋大守

松平掃部

酒井左衛門

本多信重

右人
松平信俊

松平大膳

五月廿三日 香庄掃磨

一 大納言御中列

御中九上入

一 公方御

大納言御中列御中列

一 出河 御上辰

御中御座尾後御座御座御座

紀伊中御座尾後御座御座御座

伊豫守御座尾後御座御座御座

加賀守御座尾後御座御座御座

掃部頭御座尾後御座御座御座

左衛門尉御座尾後御座御座御座

信元奉書者若手介同列

一 同

御中御座尾後

一 公方御

大納言御中列御中列

御中御座尾後御座御座御座

御座尾後

御中御座尾後

阿部對馬守

船坂淡路守

湯浅紀伊守

右大臣御座尾後御座御座御座

左大臣御座尾後御座御座御座

加賀守御座尾後御座御座御座

御中御座

工意者一

御月見

左馬寮

御太刀
時服六

酒井小五郎

陣心

進物之國一二月自馬代

三月自時服一巻至五月紙

三月自板倉

廿年 御月見

陣心

御高

酒井左衛尉

三月自國一二月自板倉

御月見

御太刀
今五枚
時服三

新衣監物

陣心

馬代之國一二月自時服一巻

同三月自五月紙一二月自
板倉長行

入院 少禮

系

陣心

二束二巻

御月見

進物之國一二月自三月自

三月自五月紙一巻至五月

板倉并三月自長行御月見

上板倉

御月見

陣心

一束一巻

御月見

進物之國一二月自御月見

御月見

日

保徳院

丹波

是亦在自知其流保德院之
披露

大心好師

脂仙院

使僧 進江

若王子

使僧 去灰

日
淨園沙禮

松年丹波清使僧

錫清之水 去塵

負僧去卷
一若二粒
水砂類一桶

進物

所帶上不出和年丹波清使僧之錫清
之水了披露

自分山元

同人 丹後

進物心國一介之身自去方打紙

日之身自一介之身自去方打紙

丹波清使僧之水披露

沙勝子より

二條五番師

大心善次

阿部志摩子 去塵

也田市乃 丹波

進物心國一介之身自去方打紙

日之身自一介之身自去方打紙

右一人之元沙禮年之進物心

所太刀浪馬介
贈物二箱

中太刀浪馬
押送于前

友人一圖

中津川之石

友組之氏

河經志卷之四

逸見源房

之上山平美

小栗中左衛門

小沢口左衛門

也

山向右衛門

仙波右衛門

小尾右衛門

米津右衛門

右日出處

中目見

上意有

右目見間 小榎澤秋之組馬守 大久保家

岡山家

公方

大相

三井

門目見

奥方合具所

松村近江 彦左

彦左

進物

二

山向

二条善政

友組大心者
同世伴氏

二条善政元被逐有(河内)寺
川原石月台善政元世伴氏被逐

一 大納言赤沙禮道在

還河

一 河内寺元院首座河内清白寺院
首座但馬守

一 沙礼道洋願物

时臘十

被逐後

右 寺清白書院頂戴老中判官

时臘十五

河内對馬守

日十

瑞清紀伊守

右 於美世宮間頂戴老中

列座

一 松平造酒坐月次(沙礼路)

子家

一 西元下何家出仕

二月廿八日 徳田丹次

南番

一 大納言赤巳中判

河本九右衛門入

一 公方赤

大納言赤中判河本寺院

出河 中上辰

河省度尾後中納之殿水戶
中納之殿紀伊中納之殿伊豫
次之水戶中將殿伊豫禮法平
加賀少將禮法久保加賀少
披原少將中納之殿水戶
掃部次一國伊豫禮法中納之
障子秋意相傳少司次一國
之象元禮法元春者毒貴
同公一國一國

河月見九年

一公方拆

大河立柳河白書尾
河立書尾

河札終

河白書尾

西振嘉 丹波

伊豫禮法
瑞清記

右於

河本立不立書尾
作出退在於樓之間
伊賀少將一國伊豫禮法

水戶伊豫禮法

中山渡市

右立水戶上立裁少月立伊豫
伊賀少將加賀少將

則 河内見

入院上見

一形卷

國府卷

總覽

進物是市國

帰國

松平慶奥侯云

小紙二子非
一若三控

日理石見

進物所希不出松平慶奥侯云

日理石見

白分

河内見

月人

進物國一不三月月一不三月月一
三月月一不三月月一不三月月一

日理石見

右河内見

河内見

公方

右河内見

之河内見

河内見

入河

大河内見

還河

一河内見

河内見

一河内見

河内見

照板法

附册子

瑞清纪程

右是法路等河白書院之頂戴

紀程等之文書間之頂戴

老中列傳

附册子

中山海峽

右是於關間頂戴之加算

出產

[Faint bleed-through text from the reverse side]

六月朔日 尚書 普中務

一 大納言極已下列

河本丸下為入

一 公方御

大納言極年中中刻河本丸院

出所 河本丸

所着河本丸院中刻河本丸院

中刻河本丸院中刻河本丸院

水戶中刻河本丸院中刻河本丸院

沙羅井之河本丸院中刻河本丸院

松平肥後之井原掃部八回

出所河本丸院中刻河本丸院

新元但馬守 河本丸院中刻河本丸院

法元奏者其外同之同

同日

一 公方標

大納言源清白書院

源清白書院

源清白書院

源清白書院

源清白書院

源清白書院

源清白書院

源清白書院

源清白書院

源清白書院

源清白書院

源清白書院

源清白書院

源清白書院

源清白書院

源清白書院

源清白書院

源清白書院

源清白書院

源清白書院

源清白書院

源清白書院

源清白書院

源清白書院

源清白書院

源清白書院

一 還河川
一 河東書院者能加領金銀
者社相換也

六月十日 南書 多作精磨等

一 菊之標已中刻
一 河本九少為 公
一 公方標

大納言標牛中刻河東書院
出河 河上辰
河者社

未動

河本方 進物屋卷
浪百段 俵百把

松平源次郎 被器 主書

馬代四圍 一月自綿卷回外

一月月太刀杉紙四圍 一月一月

一月一月太刀杉紙四圍 一月一月

河本方 浪百段 俵百把

柳宗武親補 被器

馬代四圍 一月自綿卷回

一月月太刀杉紙四圍 一月一月

河本方 浪百段 俵百把

戶田宗女 被器

馬代四圍 一月自綿卷回

一月月太刀杉紙四圍 一月一月

御台合馬代
御台合記

是年右向

右向

是年右向

御台合馬代
御台合記

馬代合國一介二馬自御台合三馬自

右方打紙三馬自三馬自

右向

是年右向

右向

是年右向

右向

日

松平下條

松田信康

日茂徳全

戸田徳全

青山下野

秋田信康

御台合馬代
御台合記

日

御台合馬代
御台合記

進物合國一介二馬自太方打紙三馬自

是年右向

御台合馬代
御台合記

是年右向

御台合馬代
御台合記

是年右向

御台合馬代
御台合記

右向

御台合馬代
御台合記

右向

御台合馬代
御台合記

溝口伯春

小笠原信康

朽木信康

松平山城

西尾源次

松平信康

阿部信康

日
竹太長
箱三箱

大田系
箱三箱

日
竹太長
箱二箱

大田系
箱二箱

日
竹太長
箱三箱

板倉
箱三箱

日
竹太長
箱三箱

小倉
箱三箱

日
竹太長
箱三箱

竹太長
箱三箱

日
竹太長
箱三箱

竹太長
箱三箱

六月十二日
松平長康

一 大納言
箱三箱

一 公方
箱三箱

一 右衛門
箱三箱

一 左衛門
箱三箱

系勤

松平長康

松平長康

松平長康

心園一冊中... 二月... 下...

松平豊後

右沙禮平退去進物...

重吉

所希上為

石山安部内省座

上意有... 老中...

沙服

松平豊後

右京市上帳...

退去進物

作付... 老中...

列座則沙礼...

酒井忠尉

本多徳左衛門

酒井修徳

右京市上帳...

作付... 退去進物

作付... 老中...

列座則沙礼...

牧野俊成

水北年久心

松平丹波守

板倉周福

吉山掃部

右京市上帳...

作付... 退去進物

作付... 老中...

別沙禮一之但彼河古沙馬
洋頗

蘇井漢漢
牧野漢漢
三浦漢漢
松平對馬書
植村右馬作

右帳一沙身右同

塔丹漢漢
酒井右馬書
塔長門書
松平下野書

右立市古帳目洋頗物
作符之古於道古河同書

中渡老申列府書後
河同見

小塔大帳丹波
堀田大學
宮上後及
松平古水

右帳一沙身右同

木下化漢兵庫
池田日通

右帳一沙身右同

松平左馬書
一程一右
進物古書下馬

松平信俊
信通三卷二種各
久保三守
進物山前上右

太刀銀四升
附銀三

進物山前
同二月自下上
松平信俊

太刀銀三升
附銀三

右負
沙勝子

日
活津常日

院中
山園
二活津常日

成瀬
右京坊上
河内見

河内見
河内見
河内見

志村忠信
石原半左衛門

日
石原半左衛門

曾雄成書

右

河内見家部河内方

河内見家部河内方

河内見家部河内方

河内

一 大領云河内河内

河内

河内河内

河内見

一 河内河内河内

河内

河内河内

河内

河内河内

河内

河内

河内

河内

河内

河内

河内

河内

河内

水野集人正

松平丹波

植村右衛門

堀丹波

酒井石見守

堀長門守

堀田大守

宮上徳友

松平玄水

介部若狭守

河内河内

河内

河内河内河内

河内

河内

河内河内

時版十

池田内通

右河内新白書院三頂裁

共申列産

時版三

松平豊後守

時版二十

酒井信理

時版五頂裁

板倉周福

時版五頂裁

青木精磨

時版百枚

森井徳俊

時版十頂裁

牧野源次

時版五頂裁

三浦定成

時版五頂裁

松平對馬守

時版百頂裁

松平下野守

右河内新白書院三頂裁共申

列産

合五枚
時版三頂裁

山本道清

同の

三浦清俊

同の

成瀬玄龜

右河内新頂裁

合二枚
時版三頂裁

板倉小左衛門

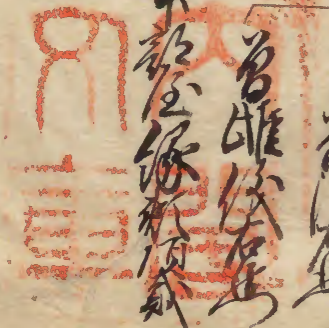
志村忠信

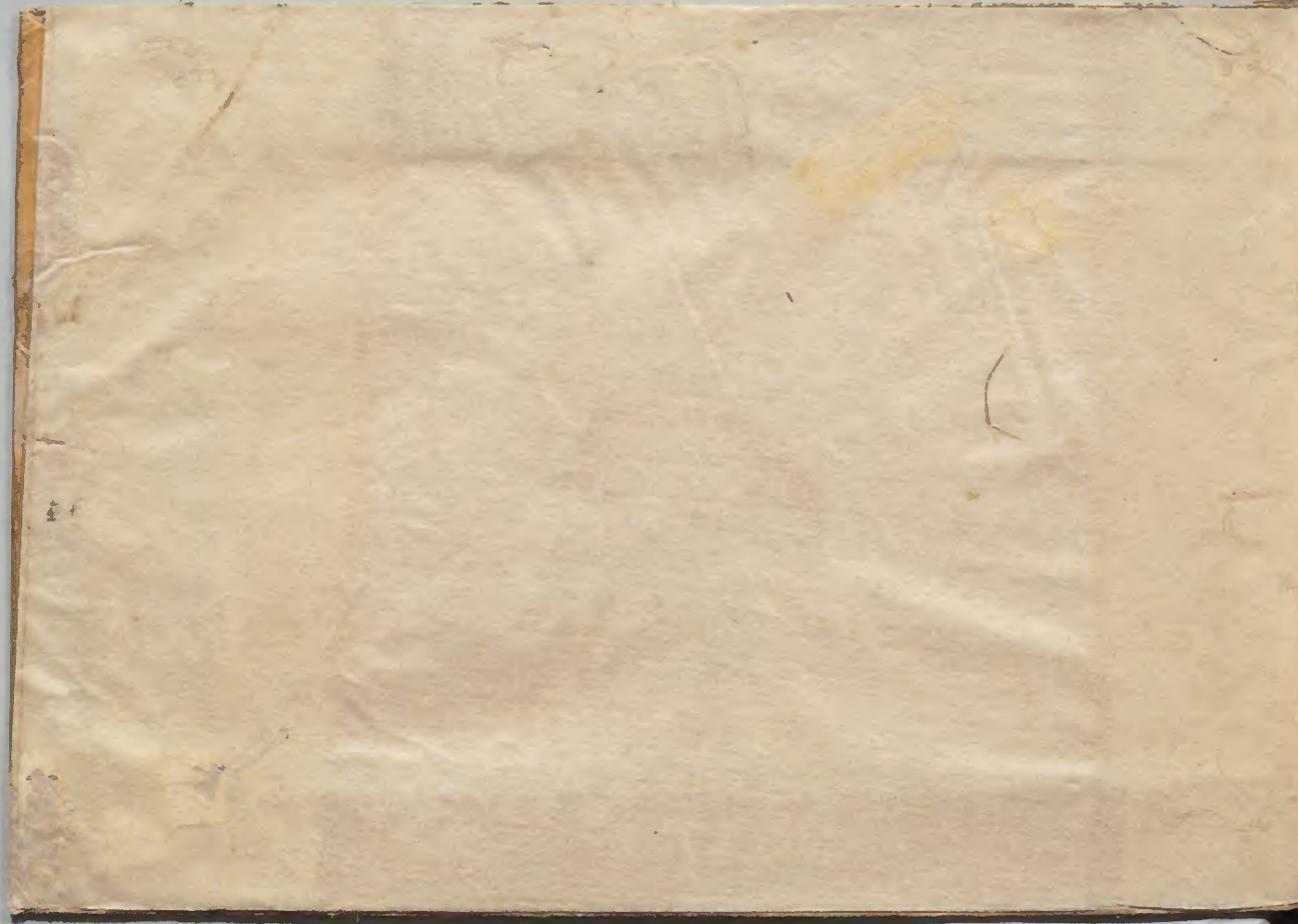
石原建盛

三浦清俊

曾根俊成

右河内新白書院三頂裁
河内新白書院





此書乃係...
 卷之...
 第...
 一...
 二...
 三...
 四...
 五...
 六...
 七...
 八...
 九...
 十...

