

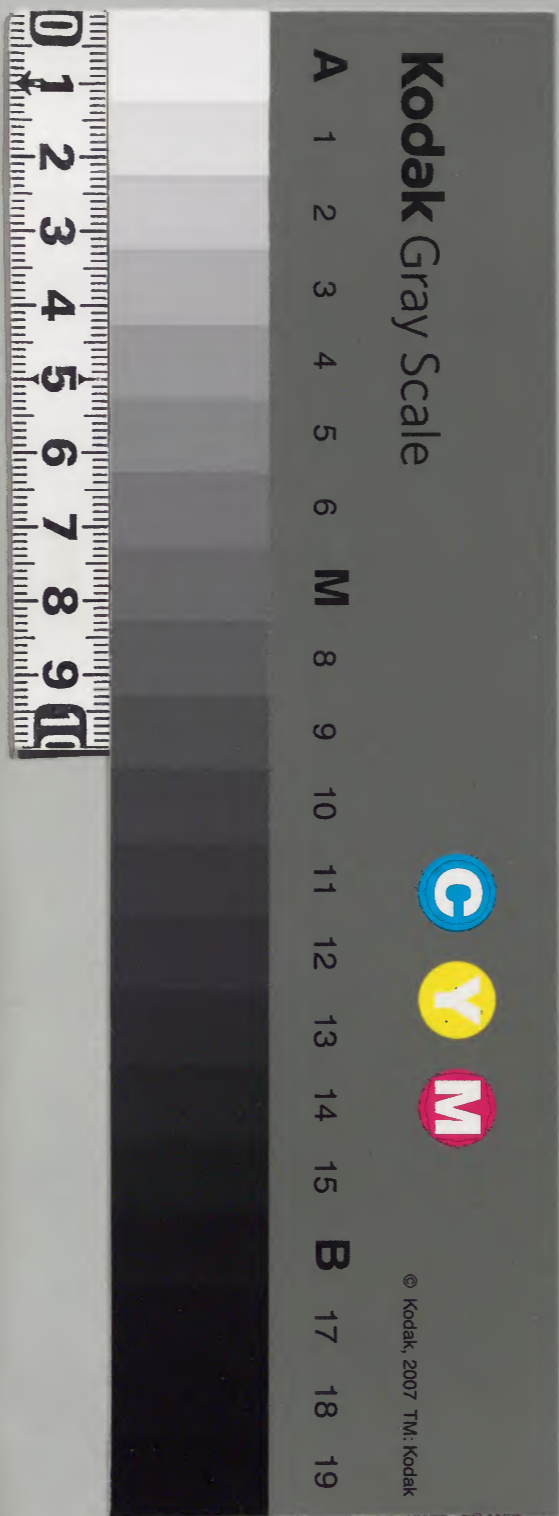
香取古文書

三

共四十冊

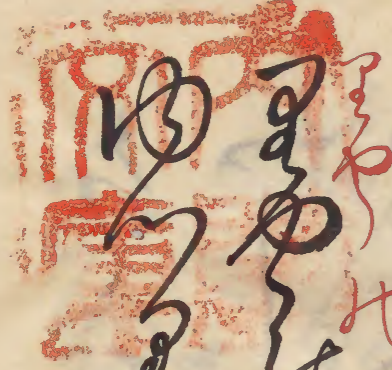
内閣文庫			
五九函	三二架	三八四冊	和書類

内閣文庫	
番號	和 2684
冊數	40 (3)
函號	159 351



Handwritten Japanese text in cursive style (sōsho), likely a letter or document. The text is arranged in vertical columns, reading from right to left. There are several red ink seals or stamps interspersed within the text, including a prominent square seal at the top right and a circular seal at the top left. The paper shows signs of age and wear, with some creases and discoloration.

祿



ゆりゆりす志中下
打総
の久江国

のくまのぬまのいぬまのり
郡
金
丸
領

ゆりゆりす志中下
打総
の久江国

右とん
白
十
の道急ちたひ

まうてあ
私領
のり志のちるをう

まのち
注
文
相副
のり志のちるをう

ゆりゆりす志中下
打総
の久江国

下德固年... 申... 相... 可... 武... 包

取被補香取社

大祿宜職也改取

帝下文庫

是の如く存心者

長著者宜く如く先之

以状

康永三年青以連筆書

香取長房殿

東家志

右并下下

下信

夜但日時令
中
秀元

永本作始年

祢

川日舟方之邑 時色之然 卷
廿四万年来 時辰之然着

右

少程中細之舟方原納之 實 亥反
宜奉奉動之宜但 日時 令執行在
國之公議知傷宜行

占之和乙年七月

古史少觀家錄

石中并藤原納

祢

下程國身形行送禁り時

劫又奉了 死力 宜不勝力

有宜也了 被出嚴定宜

狀少作

自和乙年七月

子葉少反

祢

任建永兼元御子加御神願之事在
子細可入申以仍德州第一撥為正親成親
立願如件

貞治七年三月二十日

孫孫孫

河 孫孫孫

河 孫孫孫

正二位源朝臣

氏

祢

奉寧進

香取社

下総國

千田

香取郡

部郷

此田地志所奉

右當社本有朝無雙之地別名者國有祓之神靈驗
異年他誰不欽仰故爰生阿故中入延村為別薦之舊名為當
不之政所勳誇其權威恣令押以神領是故社人等為違
懽新於上階奉出神輿於假殿其間之星霜相良積四年也
不測去年貞治五之秋竹壽丸初稚之間不輔佐國勢之所

淡路國香取郡香取社
奉寧進
香取社
淡路國香取郡香取社
奉寧進
香取社

河

淡壽親款

河

淡壽聖應



老又急承之畢世以無隱也而代政田城寺以下之輩非莫也
 如上載而已對于一族并淨心取弓箭動干戈是又之今年也次轉亂
 中村押寄宮中依致合戰射立箭於神輿令放火於城破假不命
 加之在祈之神社佛寺等或遂破壞之難或稟回祿之事
 自茲田地老荒廢秋少民者失堵若歛世縱及澆季神聖不至
 或冥慮不空當討分明者討逆臣守當家古語曰神安者人
 即安國安者民即安又測知神輿歸本座者人又先安穩歛
 而歸座之貴其新多斷拔羣也為退散轉亂今進發之回依陳中之

錢貨

急劇錢貨不足之餘為債彼大落所寄附小寇彼者著之始
 少者大之起也老之所唯仰明也重耳就中神之為神者依人之
 敬也人亦為人者依神之助也彼者起全非限長胤父子之
 息者竹壽及一揆之仁益又國安金刀氏快樂寄進
 之狀如件

ヒナルモノアラハレ
微者著者之

貞治七年三月

日平長胤

印

此卷
十中、田城寺、若土先カ出向
ナノス

秀取^校御拜領事任先例
不有^子細之^方所^所在^所
旨^中之^執中^中當國^安全
祈^祈事^事子^子等^等之^之致
精^精誠^誠結^結其^其如^如件

貞治七年^官以^平長^孫祝^也

也

祢

長^長月^月江^江依^依事^事一^一括^括也^也
見^見能^能一^一把^把可^可就^就存^存作^作之^之間

契

由是所可... 總事
當國... 了也
詩精... 也
件
也

貞享七年三月廿七日
...

祢

香取大福... 中村合生
等押... 文書
明也... 隱心
首居... 社家
也... 公私
付

以上... 今... 本... 存...

祈禱精誠結成

貞治七年三月八日年長流

臣

Faint bleed-through text from the reverse side of the page.

祢

但代中下知三石長房而領小野

原 口次王上村敬莊大元金元學村

三石武云石移力并屋敷田由示軍

日 敬恙不被還付長尾之臣總州

比 入申亦仍統河以下一掃為石殿成就

貞治七年三月 日 河内縣

河内縣

[Faint handwritten text, likely bleed-through from the reverse side]

祢

神子別當の屋敷田留書事

合時付

あふみまき反又久保神田
を及小お下ノ下九りのほ神田
を及可初のり神田又及色
富時付を氏名支飲金丸を及司小出み

右件田留書おして、他人のさきある

あり知りおある全神りちうお

いれ、任先例、此神下事、越後部あ

庶あおおり、いれ、社務部の法、その也

祢

一初の... 何れの科

初... 何れの科

出... 凡

Faint bleed-through text from the reverse side of the page.

モタイ
ナウイ

所... 禁
... 忌
... 著
... 判
... 根
... 藉
... 疎
... 忍

相根材元金瓦司方神田等事

副進

一卷 次第謹文等案

右於當社領等。地頭代領。轉心年來押領之間連。雖申子細。曾不承。刻只誇守護之權威。寄事於左右。後句相詰實持實。煉等去貞治四年正月。男羽立。年二月十一日。迄千西度。刻。多。押寄宮中。依令放火。似。殿所供。并神主神官等。在所。類。火既。款移。神殿之間。奉出。

神學之。多。忽射。立申。箭。記。其。外。地。碎。八。執。神。本。像。上者。神人。款。害。及。傷。不。勝。計。自。今。以。末。社。羽。等。被。進。龍。社。內。及。多。年。之。間。任。雅。意。在。所。押。領。之。條。先。未。聞。之。意。行。絕。常。竹。扁。就。之。遂。年。隨。日。面。之。字。籠。云。奈。不。便。次。弟。也。所。詮。是。孝。子。細。即。於。開。東。雖。歎。申。近。年。依。志。處。法。沙。汰。延。引。之。上。者。心。嚴。密。可。有。御。成。敗。之。由。被。成。御。舉。於。武。家。至。神。領。等。若。任。建。永。義。元。御。裁。許。之。例。停。心。地。頭。非。分。之。儀。可。為。社。家。一。圖。進。心。之。旨。長。房。等。

法成敷全社役祿為神祭礼御祈禱之丹誠忍
言上如件

應安五年十月日

[Faint bleed-through text from the reverse side of the page]

尚織事 變 望 少年

就 之 方 對 禱 白 成 云

可 令 泉 洛 給 上 有 年 及

清 年 已 以 成 進 及

古月... 封... 國

了香... 封... 國

^祿香... 封... 國

一南... 封... 國

酒... 封... 國

一... 封... 國

一... 封... 國

一... 封... 國

一... 封... 國

祢

射神與殿宮神人

寶秋之靈祿木在

上相
之揚言部中入之似

家乃有之開白以多就祢執事有以
 吹上座也神祢^祢若^{異也}魂神早^若數
 是^{道力}被^{たさ}通^{たさ}初^{たさ}之^{たさ}神^{たさ}之^{たさ}有^{たさ}之^{たさ}意
 如^振子^{たさ}之^{たさ}有^{たさ}之^{たさ}意
 初^高之^高有^高之^高意
 師直力
 也

刺社取取者之條
所行を各社科不

恒^一子^二の^三神^シ鐵^ヲ心^ト

神領條^條為社家

一用進止^シの^ハ社^ラ令^ニ神^ヲ取^ル

者長者宜如此

祢

出
心
收

應安五年十月廿五日
辨

叔

香取
祢
長
房
郎

祢

香取
計

下
總
國

水野
織

苗
屋
敷
尉

相
根
村

神
田
末
介
建
以
心
已

伐之痛不知者自偏也

實秋
林林
中村

或可
垂
能
人
亦
能

可之
全
領
知
久
長
旨

宜如此
也
以
我

應
安
五
年
青
月
皆
有
身
如

(全不分)

長
房
耀

言ふるあまの田白田をさしけ
 屋敷中ありて鷹鷹あま年々
 今公家世家ふけをあらんとせしむ
 多丸丸あまの物相興あまの所所
 ありてハちう何やんをはるるはむむと
 ちりてあまのむらむとむ

ちりてあまの相逆あまの向むらむとむらむと
 ちりてあまの忠むらむと忠むらむと
 志ありて何なるもあまの
 今今七年二二月廿日
 七年二二月廿日
 七年二二月廿日

一、下総田香取社、人長之方示り千葉分藩胤代赤忠相福者社領丸九金丸以下田畠
 在家有事
 就住を状に以て所住赤忠或帯地双城お竹あ徳或捧他人所得不知收多又狀申子細
 長之方亦備進難對揚義久義久文正和元亭亦不知收景安堵上

神輿脚動度異于他之有任之為所付下地お長房お所執を請はれし所
此よりありし所は多し

一 満胤家人中村武部五郎事
お胤轉者下長を由り轉信不延り難道罷科今日中よりを之より由り相弱請亂矣

一 毎々打之秋事
御所法存存し極不の下國一と轉作付拜忠之變り領狀お同法狼藉之由所有

一 社人及信致害放火事
御轉以下事押寄油井松林互不流又信致害放火お狼藉之由神主安公所任申也

一 常陸下流有國由支事
御轉以下事押寄油井松林互不流又信致害放火お狼藉之由神主安公所任申也

一 重寶蓋加侵假り致し河法矣
下流國香取社人長房安公申 當社領香取郡大槻御内神田富事 御致害事

一 先之安由大入及お共位持所沙法付下地お長房お所執仍領狀如件
先之安由大入及お共位持所沙法付下地お長房お所執仍領狀如件

享安七年十月十四

之田月事

沙你道做 左列

下流國香取社造新以下事

事書一通卷之 早山安公所執

相共在之 向當國 守被收可致殿者

沙你之由依作執達如件

應安七年三月廿六日 沙你 在御判

安富之冠公道殿

下詔國書而社造瑁以下事

事書一通其之甲安當之社造相

今下向當國守彼社守致者其也

河片之社依作社造如件

社造七年三月廿日沙保在馬到

社造書拜立入道殿

祢

カタクキニ
アリ
カタクキニ
アリ
社
文書

按東殿トハ大社宜言ニ西殿トハ大宮司ヲ言ント今家ハ
古ハ糞末屋敷トハ假屋ナリト云リ

下詔國書取社造瑁并社人相傳知所

神額示事任建永美元美之文取事知

狀并京郡御取立可致其何法台可致

作安高太社入道山京兵庫古事其

也可存社人言之社依作社造如件

應安二年 四月廿五日 沙弥右近判

大藏宣敷

内后^後行^後對^後裏^後了

右^後稱^後宣^後敷^後位^後長^後房^後成

二行裏ニアリ

祢

下^祢稱^祢國^祢香^祢取^祢弘^祢右^祢稱^祢宣^祢長^祢房^祢成^祢事^祢

一 當^祢弘^祢造^祢稱^祢事^祢

道

改^祢信^祢稱^祢年^祢序^祢一^祢向^祢不^祢及^祢所^祢三^祢由^祢長^祢房^祢成^祢

申^祢之^祢名^祢下^祢稱^祢中^祢按^祢少^祢滿^祢流^祢代^祢官^祢右^祢對^祢

受^祢義^祢伏^祢早^祢似^祢證^祢可^祢後^祢受^祢弘^祢科^祢鏡^祢者^祢

之儀不被定旨年紀延可力吉年
以可下終業作之切可當指志吉可
有殊河佐之屋可相紹滿也

一 滿胤家人中封式可取跡禱事
下徳園香飯社人可申送替心可
但事書了致可佐之方不被作可留可

祢

出方吉屋夫今可也且可存之方定
及之儀志可被受罪科之由依作
物送也件

下徳園香飯社人可申送替心可
山名兵庫大夫入道可也且可存之方定
及之儀志可被受罪科之由依作
物送也件

下徳園香飯社人可申送替心可
山名兵庫大夫入道可也且可存之方定
及之儀志可被受罪科之由依作
物送也件
千葉分殿
沙弥在也

下經國香名社送新并社人未相傳
知新神飲不奉 住持永義元義人
久永名知於并京部清教出可致之
少片一合所經作安面大龍
幸之乃也何存知之合於依作祝在
想安七年甲子為苦河 孫有古制

古孫皇殿

祢
下經國香所社送新并古傳知新
神飲奉但手能終又未可致河合
之合所致作安面大龍入以定古唐李
合送亦也下乃知之合之致依所
孫有古制

寛政七年四月廿五日 河内 藤原 杜
神皇正統記

下程國書取致 神皇正統記 御領 御事
の 結 致 意 固 之 状 依 作 執 連
浦 登 之 用 之 水 踏 之 宜 為 之 志 之 為
其 致 之 狀 取 致 御 領 御 事 御 領 御 事

寛政七年六月廿五日 河内 藤原 杜

安海右衛門入道殿

下程國書取致 長房 下 千葉 藤原 御
南 社 殿 取 致 御 領 御 事 御 領 御 事
奉 出 之 通 也 之 事 安 海 右 衛 門 入 道 殿
下 河 内 右 衛 門 入 道 殿 御 領 御 事 御 領 御 事
御 領 御 事 御 領 御 事 御 領 御 事
御 領 御 事 御 領 御 事 御 領 御 事
御 領 御 事 御 領 御 事 御 領 御 事

祢

下総國香取社

○此書本有二枚アリテ下総(出シタルハ)當國浦トアリテ各本モ花押モ皆同ナルカズ

皇太后御尊神

浦之海来事先度

神作之云又而事如云

志云御神慮元難

側御不強敬密可

元轉之有也之有物

下総國香取社、人長房實公申

當社領有西郡大槻野内神田畠

本年他部取書法事書、山名

合庫之更の取相共在傳所沙地

付下地於長房木作早仍後如

後重也

香取子十日十日
少強取敬在初
河内知重 奉

送如件

應安七年六月廿日

知重 奉

道敬

西

地取云々

又東方有人ある大蛇入道山岩無障美入及應安七年表未日午(カクミツタリ)

社家事

避渡修

一實持實秋^{自作}自^{自作}回并^不勢事

一夫雜役事

一誅神官所^{分飯個大官奉}散在地等分事

一死^亡云^亡逃云^亡詔事

一園行事職并良田所事

一地頭知所^不勢^不但^先例^者處^所合^所法

社家事

右和國行事職若避渡申社家若^{分飯個大官奉}合^所法

石^不成^遠礼^不作^仍避^政の^件

應安七年十月十日 武部^{中村}延^氏判

香乳大福豆段

下德國身取能之人長房實以中律
 當能飲身取郡古觀卿自神田富事以所
 高古出事書之官定古庫古吏入區相共少位
 皮可少位計中地於長房亦能早所渡狀如律
 應古事十有古
 日之章通 河孫智通
 河孫智通 河孫智通
 避渡修
 一實持美秋以自^自保田并所整事

一夫難復事

一誌神之居所取⁺發立地中分事

一死已迎亡社事

一國行事職并良^良向可事

一地方知門由而勢力志在⁺例於客身今何位

永象事

右於國行子職志避渡申社象志向後可城^城
 遠形^形於作何避狀少律

宣和七年十月十日 孝孟氏

此碑刻有使封家書銘

宣和七年十月十日 宣和七年十月十日

宣和七年十月十日 宣和七年十月十日

禱

外國香乳人長香乳牛葉

介浦瓠相瑞南社領女乳葉乳以下

田の村家少事 一通者之

安富出乳人互相生 旨言可河佐

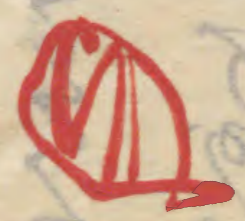
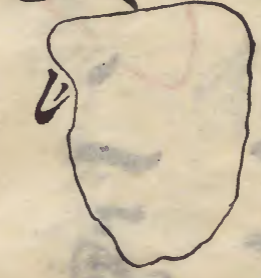
得下地於長身所之 印紙造出

六年八月

河



山名無音字



[Faint background text, likely bleed-through from the reverse side]

祢

下程國書院新方新皇長房中申
初程條々

一當能造替事

陸從經年序カタツテ一向在都之屋長屋末

申之月及午時等満御代市和尋

受業御年何證了取交罪科以賞者

之傳所由定是三年紀也而不レ力レ七年
以レ不レ可レ終レ業レ作レ之レ即レ定レ為レ後レ念レ志レ可
有レ傳レ所レ在レ之レ里レ可レ知レ滿レ院レ也レ矣

一滿院家人中封或可至院轉事
對面於專の意ハ張中人之傳長房少就
所申滿院代官之從之由院陳謝之胸臆

詞而足許名之名之名無レ紀レ史レ志レ於レ人レ子レ然レ所
不レ其レ誠レ何レ事レ也レ以レ可レ言レ是レ院レ轉レ事
方レ及レ異レ候レ志レのレ如レ返レ治レ之レ事レ作レ付レ滿レ院レ可
申レ有レ公レ書

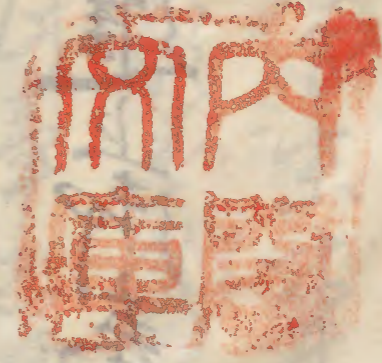
一於人レ不レ知レ何レ事レ轉レ事レ
微レ轉レ以下レ年レ押レ領レ之レ名レ及レ然レ所レ至レ交レ滿レ院レ代レ下レ不
實レ之レ由レ所レ謀レ申レ也レ不レ能レ也レ茲レ破レ不レ有レ押レ領レ之レ故

志者実を以て守り人己を帯びて如く河に
付て地相面を以て法を以て法を以て法を以て
知り不致研研志就法也下好を以て法を以て

祿
按先

人の依りて由依りて事
内造学の經行法刻法印介留書
國司代とて他々の公の由國司
下向の時國徼の河を以て法を以て法を以て
子の神宮物とて法を以て法を以て法を以て
信條中事先例とて法を以て法を以て法を以て
例存を以て法を以て法を以て法を以て法を以て
とて法を以て法を以て法を以て法を以て法を以て

宣如所
應筆
宣如所
應筆



大將
大將

寶珠山山名山名
御老宗御心御

共十一本

香取

古文書

四

Handwritten notes at the top of the right page, including the number '4014'.

源

下總香取右神宮御柱立地鎮祭記

供物日記

信殿同之伴等之同之
經及帛相儀一紙左判

牛五疋 馬五疋

村五千束

五疋布水引

五色播絢五鉤

鍬五口

鍬鑿五口

五穀粥各五升蛇

鯿五十尾

土器五百枚

桶五口

抄子

紙五十帖

鍬五疋包甲

弓五張

矢一手

右刀五

小刀五

金五疋

銀五疋

青目石五

白糸之疋以斗

Handwritten notes at the bottom of the right page, including the number '4014'.

五色餅各百枚 芒心 為五十枚 上莖五十枚 芒心散餅五十枚

團子五十拜 次米米之斗 麻布十枚 折為五十枚

為皮五十枚 為色少神五色 錢廿五貫 廉角五

法酒五瓶 紺布廿五匹 漆物廿五 燭燭廿五拜

淨衣五十 長袴五 一墨 御 錢百貫

絹五十 御 次真宅散杖梅搦五枚 御 竹

右傳編者 甄錄所如件

文永二年 丙申月日

原 和与 相根村所發條之事

右宿村之本所出物以下又四郎實經就及新詔

難番新陳所詮以和与之儀叔冬拾石明春二月

十日以前可致沙汰若過約束日限有懈怠者以

壹倍六十石因之月十五日以前可完清且自當年

之分於實經知行之時者不可致所務之遠礼煩有

限濟物者任檢注得因不可有對捍次号田名内田

壹町六段之百步 御 是又雖及相論自明之本不

可致致不致力之遠礼仍和与之如如件

正安元年十二月十四日

藤原頼宗

ウラギ
為向後所加封判也

本書加字脱略書

冬庫乞出
右身物
出

源不取郡丁古村住人藤四郎入道法願与同所住人孫即真元

反藤四郎惟吉号法願之養父跡田畠屋敷等事

右對决之處兩方申詞枝葉雖多所詮如法願申者為後藤四

郎惟吉卷子之上者任弘長御下知之者不令堵如真元陳申者惟

吉依為人口之化追令進出領内之由丁古孫三郎頼幹請女案此云如法願

重申者惟吉人口事給主一旦雖被出請女後日為妙覺御房

奉行九年身之間經詔詔令安堵如真元重陳申者云惟吉人口之分

云款幹請文之段共次承伏也就中如法願所進本解收者依為理運欲願

御載許刻惟吉又令他界昇者續調新陳之後雖可有御沙法

付于惟吉人口之篇入門而許議罪名有無之處云人口之分頼幹

請文法願承諾^之上者先年奉行又頗不能問亦以歎然而妙覺房
 被候御座之間御尋巨細之日惟告訢訟之時具書宿所燒失^{則分失}
 云云雖有具書非御沙汰之限具故者賴^故轉去弘安十一年廿日請文
 法願不及異論隨彼請文案者公人慈性房^手跡也年可無許容或次如
 法願所進本解狀者惟告未安堵之色目忘自稱之餘敵人宗百○寺與
 元當知行之奈所見也將又訢人不帶一帝之狀依何證據可對楊論人
 哉然者早被^請棄置法願之非訢如元任賴轉講文之旨真元可令領知
 惟告跡田畠屋敷^之此依何大概下知如件

德治三年六月廿九日

右衛門尉 印

九衛門尉 印

源

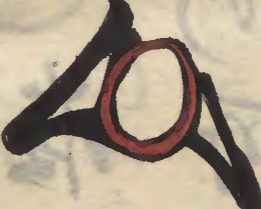
定補 伊嶺國眼代職事

右衛門尉自家

右可被補被職也在廳官人亦
 承知最勿遠失仍可定補之批

印

建武三年二月十日

修理權大左平朝臣

貞胤

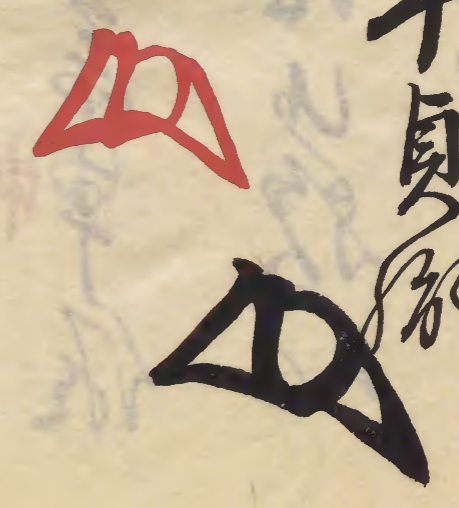
下級國香取社御造等事
雖多限馳過催未被仰也
少間神主實行令多事依
貴客可被經津所為山勢心
此旨のあり以持為儀山忌埋也

源

下級國香取社御造等事
雖多限馳過催未被仰也
少間神主實行令多事依
貴客可被經津所為山勢心
此旨のあり以持為儀山忌埋也

曆應永年二月十日自平貞歌

進上御奉行所



原

香取又司子實

二僕村事一但被作也

相觸千葉外身殿修

又如此候仍進張了以

有御披衣候必惶侍云

四月二日左衛門尉宗朝

西

西

進上御奉行取

Faint bleed-through text from the reverse side of the page, including characters like '進上御奉行取' and '宗朝'.

源

奉送進下能回香取社奉幣

使俊因^估估^估縮聲^三或文^天并

令別進御神鳥^糰糰毛壹^天及事

右於尚祐為關東將軍家
女孫奉平御祈禱所送進此件

源右神子實初殿

[Faint bleed-through text from the reverse side of the page]

源

香取太神宮三月涉奉以船持事

かきりりり 正控役

一 涉 船 奉行 正檢 非遠使 大倉村役

かきりりり 控控役

二 涉 船 奉行 控控 非遠使 多田村役

かきりりり 本守 判官代

三 出 船 奉行 押領 役

織田村役

三ヶ村役 毎 日 廿 七 日 迄 迄

神女伴

心之平一三

Faint bleed-through text from the reverse side of the page, including characters like '心之平一三' and '神女伴'.

原

神興帝御座目本依

振神鳥一五 粟毛 新足

控弦子 弓

卯内共九

神女

香取神主殿



Faint bleed-through text from the reverse side of the page, including characters like '香取神主殿' and '香取神主殿'.

下德園香取社敷地内二侯村臺所事

在市終新

平切長

右件所者雜當神領内之十

年之間成故之地無以歩之見畠

而前神主大中長知房莫被地

物為進每夜之御終慨初力廻

治禰又園堪垣相詰百姓等可令

耕作之由所被申請也誠為志野
地之時無一烙之勤然者為
大明神所尤方切事也早令農
可被祈奉天下泰平用史安報
也者雖後司於被村者不可致其

下院區相與新地司司一家為...

文神使使中居官末之部
權檢北遠使
正檢北遠使
押領使
行事所官吉房
大細文彦守康
三郎祝
角榮之吉守
小長手國家氏
土志別官代

一以散借^終予^終一^終以^終入^終上^終延^終一^終之^終可^終終
 一^終年^終中^終之^終法^終神^終子^終批^終田^終亦^終分^終飯^終司^終兩^終人^終志^終々^終お^終耐^終了^終
 一^終神^終之^終織^終波^終時^終押^終手^終以^終鑑^終共^終出^終時^終以^終祝^終あ^終神^終鳥^終一^終正^終
 一^終押^終手^終此^終衣^終裳^終ハ^終神^終之^終役^終分^終飯^終司^終給^終か^終い^終申^終但^終
 一^終祝^終有^終一^終一^終仍^終有^終及^終神^終位^終置^終也^終
 一^終於^終此^終亂^終年^終甲^終申^終十^終月^終十^終日^終
 一^終分^終飯^終司^終朱^終吉^終告^終

分飯司朱吉告

分飯司

和与 下総國香取社領加茂村内多田

西條町當敷

小四郎 有時^説德神祭物^所所^所而^所尚^所物^所事^所
 右當村内有時^説踏田^所界^所古^所取^所文^所除^所名^所神^所役^所田^所丁^所八^所祭^所
 全^所丸^所二^所取^所半^所完^所

神祭物者就^説去^所元^所亨^所元^所平^所十^所月^所廿^所八^所日^所和^所与^所状^所因^所十^所

二月^所廿^所之^所日^所被^所城^所下^所侍^所下^所知^所畢^所而^所祿^所有^所未^所進^所同^所

三年^所四月^所廿^所日^所氏^所女^所申^所給^所下^所地^所折^所中^所侍^所下^所急^所

延抄

間^所祐^所有^所心^所廣^所子^所等^所而^所出^所帶^所皆^所納^所返^所折^所

無^所事^所進^所之^所身^所捧^所而^所復^所甚^所状^所真^所偽^所雖^所及^所相^所福^所以^所和^所

諸自之

与^所儀^所有^所時^所跡^所男^所女^所子^所等^所分^所附^所物^所各^所請^所願^所之^所而^所後^所

小机一前殿居度子小机一前心しる

一又見心之安さう跡留但馬房今又見訪勤坊

小上中上十箇前内 一前大神主 一前四郎神主

七前經所 一前田所小上一前宮介彼 一前物忌

半机六前中 正古人半机一前出納小机古前八又女六人

小机一前遲年小机一前殿居度子小机一前心しる

一追野久ぬき内申勢跡南行り老此之四郎入道勤田二又

小上中上廿五前内一前源左祝一前堀口神主

一前大祝同小机七前一前同代同小机七前一前檢校古

一前大祝同机七前

一前大命如 一前大長手 一前神子別當一前幣所祝

一前次神主 一前權次郎祝 一前中平神主 一前天道

一前杯豆祝 一前塙祝 一前檢校返田 一前小井上神主

一前副祝 同小机七前一前六郎神主 一前佐原禰豆

一前疑祝 一前田所 一前權祝 一前中祝

同小机廿五前同廿五前宮介彼小机一前蘇蘇

小机一前遲年小机二前土器小机小机一前殿居度子

小机一前コト小机一前心しる

一追野心一言四郎入道之返勤

二高銘神主殿小上中上廿五前内

一前客分彼日小机一前和申祝十荷一前行事祐宜日小机七前
 一前秀野長一前五郎祝一前檢杖吉系一前儀幡
 一前押領使留一前權介日小机七前一前雜判官
 一前歌人 一前茶主スミ一前國行事白米二升定一前小長手
 一前桶縁判官代一前田冷一前器司一前分飯司奉行机
 一前權祐同小机十前小上三前神主波一前檢杖小机七前
 小上三前大祐同小机波一前六郎神主一前大細工一前文三郎祝
 一前短屋檢杖一前檢杖油井一前檢杖カラス一前本守判官
 一前判官代小机廿五前神主波小机廿五前大祐同小机彼
 小机一前同小机一前殿居同小机一前同小机一前同小机一前同小机

懸司

一酒田同小机又勤平方五條門入と同小机改同小机今大祐宜波勤
 大同小机四市禱同小机子二神主波同小机子二大祐宜波同小机子一同小机内
 一同小机一大官同小机子一同小机名色同小机子一同小机花立同小机子一酒司同小机子同小机四同小机内
 一同小机持酒同小机昔有又大同小机一有
 一田同小机勤同小机以同小机以同小机以同小机餅同小机苗作同小机津官同小机ワタシモリ考同小机了
 國行事同小机祭祝奇合同小机五斗同小机加同小机不勤
 以同小机注漏同小机速可同小机有同小机以同小机

康元元年同小机四月同小机本帳同小机書寫畢

令飯司 原本写

永和元年 七月十日 時後内相 御分事
但後又く 旨多 渡付下 地お 結家
也 仍 渡 物 外 件

承應三年 卯月廿四

氏泰 在判
日隆 在判
麻素 在判
山三 在判

[Faint bleed-through text from the reverse side of the page]

大祓禊

[Faint bleed-through text from the reverse side of the page]

注進白坂目録事元應貳年戊辰卯月廿日香取社宮堀之日録事分飯司

合

五丈半

神主殿

八丈

相根分

二丈

中三郎

二丈

十郎殿

二丈

檢校右郎妙了

二丈

平八入道内

五丈

宮分殿

二丈

三郎右郎

二丈半

平次郎

二丈

三郎右郎

二丈半

こよあ

二丈

仁中三郎

四丈

中祝

四丈

檢非違使津宮

十丈内

油井 四郎左郎入石

祐右郎

七郎 八郎

二丈

新三郎 山遠入道

中四郎

安五入道 六郎左郎入道

二丈

油井 杖杖

四丈

八郎 檢杖者原

四丈

祐五郎 吉原

四丈

副祝

四丈

判官代

四丈

録司代

四丈

三郎 祝

三丈

三郎 左郎

三丈

三郎 左郎

三丈

四郎 左郎

四丈

源右 祝

四丈

桑主

五丈

目代

五丈

行事 祓豆

五丈

物申 祝

五丈

推祓 豆

五丈

権介

四丈

檢校 丁古

四丈

酒司

四丈

大細 二

三丈

祐三郎 入道

三丈

権守 入道

二丈

了之 内

二丈

物申 五郎

一丈半

平三郎 入道

四丈

服鷹 祝

四丈

文神司

五丈

田所

五丈

大祝

二丈

次郎 左郎 入道

四丈

中平 左長手

四丈

田冷

大神司

南小道七ヶ町 中村方 沼野

一大視分

田一文 安文寺

一北相忌分 廿列馬谷

一里十六坪 一文小今古 四里十七坪 合方 一文大返田

畠少之有

一社屋視分 庶子死七

田分

二文今方 沼野新本堂

大返田

一文日人

飯竹

大倉 寶幢院 屋敷一所 平五丁 入角 宝幢院

畠分

一文半 鳥

擬轉 大 西北久由 日人

小屋敷 水 袖 本 日 次

一夫神王分 庶子死七

一屋敷 一所 追聖寺 日五音 市場 平内 加 屋敷 沼野

一文三印 祝分

宝幢院 寸 之 文 内 小 大 右 沼野

一金丸一文 金丸大

畠分

司文日人司宝幢院

一大長手分

富分

全丸一五半 大島村

宝幢院

一六郎神分

十八坪田反て八

忠祐之尉轉

一擬見分

四又 あわた 丁五

之兵衛江

之文 中五

殿轉

島

之 かたふ不 明三之文

一源光祝

田二反さくら

源轉

又

内 大六之文 大六之文

細路

之 を更

かたふ不

一權權推按校庶子死亡

田二反小あさきや

金丸昌反 秀野

源轉

又

之 かたふ不 明三之文

中 を更

一小長手庶子分

良 あ田山

山房家福

富大

茶富

一権按非遠使庶子分

田二反源轉

田

字 ウシロ

日人

大 ままのり

日人

小 カヤヤキト

日人

之 小たまた

源

日人

文大 あ弁

日人

二反 ササ

日人

二反 ウウ

日人

二反 アア

作日人

二反 田中

宝幢院

畠分

司大 源轉 司文 日人 日全敷一字 注家 源轉

同 全敷一字 津玄 日人 赤馬北一 注家

一 南原 唐子死元

畠之文 同 注家 源轉 田 一 文 注家 宝幢院

田 一 文 注家 源轉

一 押領使

同 二 文 大日 大押領

一 麻子死元分

一 文 注家 一 文 注家 一 文 注家 一 文 注家 一 文 注家

一 文 一 文 馬日 一 文 西 大 部 在 此 うち

畠分

一 文 注家 一 文 注家 一 文 注家 一 文 注家 一 文 注家

命 婦 内 畠 注家 一 文 注家 相 良

一 申 祝 亦 田 分

一 文 注家 一 文 注家 一 文 注家 一 文 注家 一 文 注家

一 文 注家 一 文 注家 一 文 注家 一 文 注家 一 文 注家

畠分

一 文 注家 一 文 注家 一 文 注家 一 文 注家 一 文 注家

一 秀 野 長 分

一文半 源轉
一文 金田 源轉
一文 堀田 相本

畠分

一文 中ひ高 源轉 大 日人

一文 戸判官代系

一文 比古田 九 麻呂 神田 源轉

一文 堀口 神代分

田一文 源轉 大 寺北 日人

一文 雜判官代系

小 源轉 源轉

一文 鍛冶 屈持 杖系

田一文 六 宝 幢院

一文 口 祝

一文 多田 方是 八之 村 日名 源轉

一文 田 吟分

田一文 源轉 一文 小 源轉

畠分

一文 王子 神代 源轉 一文 王 日人 源轉 日人

一文 郎 神代 源轉

畠一文 源轉 加 源轉 入 源轉 畠 一文 源轉

田ホムチ子利助之文返田下

一 馬控杖分

二 交司ミヨライケノノキ 游轉

三 交ホムチ田人 一 交 大留 田人

一 交 小游轉 一 交 小彦子 月人 之 交 塔下 立澤方

畠分

一 交シハラ 子 之 交 佐平北八日市場牛頭天王東北法北

一 西家二間日方市場内在通入ノ 又 子 入 之 至 敷 共 知行游轉

一 追野権現堂同後北山前畠ホムチ 月津田 又

坪ハ坊山下あり内山中勢地

一 子 祝分

飯竹

三 果吉坪田一 交 田 交 中澤方

金丸 交 游轉 大經田 飯竹於左馬

畠分

金丸大 ば系越前房田 游轉 司 之 交 唯念内 播阿之

田 交 唯念 畠 交 市名式ア房

一 田 郎 沖 之 分

五 交 子 子 子 登 分 入 是 記 良 之 交 游 轉

一 小 井 土 神 之 分

田 大 力 之 力 流 轉 畠 交 小 井 土 茶 畠 田 人

畠 分 四 郎 祐 之 分

白田

一里廿一日一丈 廿二日二丈 廿三日三丈
 廿五日四丈小 廿六日五丈大 廿八日六丈
 廿九日七丈 廿日八丈合カ 廿五日九丈小
 二里十一日二丈 十八日三丈 廿七日日四丈
 廿八日五丈 廿九日日六丈
 一油井松枝分鹿子伊勢所閤梨死亡記四二丈 ツゴトリ
 田一丈 ウツホタ 一丈二丈
 一高倉日代分鹿子
 宗實孫四郎死亡七

二々キ

田六丈四 イリヤツ 二丈八中村三郎一丈
 大 エタキヤ 大方記 一丈小 カトウ 中村三郎一丈小 一丈
 大 シナダ 大方記 白田一丈 キテ 中村三郎一丈 白田一丈 今大ツラ方
 大 トスミ 大慈寺 白田一丈 中村三郎一丈
 小田三不日山野中村三郎一丈 坊山一丈 大慈寺
 一五内死七内
 田二丈 大ツリ 大慈寺 二丈小内 一丈小内 大慈寺 一丈小内 一丈小内 大慈寺
 白田一丈 大ツリ 大慈寺 白田一丈 ウツホタ 大慈寺 一丈小内 一丈小内
 一孫舟入死七記

一田一反 エタキヤ 大方池 大 大シロク 大徳寺 一反 ハシタ下 大方池
一伊勢阿方死亡記

一反 ヤナクイ 小鎮守林 寺 大徳寺
一反 エシタ 小カサ 大方池

一田所志子関戸死亡記 畠二反 屋敷一和 坪ハクホシト
兼久寺田反

小良 西ノ三 兼久寺田 小良 大徳寺一反 和日人一反 大内良追地寺
二反 大 二反 田二反 飯田

一権次郎祝分田一反 キツカサタ

一天当土命婦分屋敷一反 ワイイ

一持中分志子死亡記 カガヒ

田三反 家下 流轉 田三反内 一反ハ中澤方 夕ツタ作

實成六反

六反町内一反 三反 田一反 大 三反 中澤

田大 初 津宮若畠二反 國弘畠二反 大 真遠作

畠二反 分 荒田作

一正別官付分田一反 三反 中村之市之屋敷一反 西 川

一正指津遠使逃亡記 田畠事

田三反 コリウタ 大徳寺 田二反半 サハナ 大徳寺 田二反 大津田

田二反 アカタ 田半 サハナ

一畠坪付志 記 帳上澄文

一 別當田富押領目録

一里廿四坪 一反小 堀川 之部 普子 領

一里十八坪 一反大 成道房

佐原

一里廿坪 一反口 一反正 大反 一反追聖寺權

一里七坪 大 大和房 中務院

新部

一里 一反 別當寺 五反 又少 大和房

九里 一反 又少 十反 又少 為空隆院 大和房

十一里 一反 又少 十五里 一反 又少 立澤方 松坂次

十六里 又

別馬

四里 大 留方 八反 又少 別當 十一反 又 堀川押領

十二里 一反 富隆院 十九里 一反 又 又 又

廿二寺 又 七印 帝 又 又 又 又 又

方お根

十六里 又 又 又 二里 廿四坪 寺 小 實 梁

加付村

三里 十七坪 又 寺 又

白富分 七子 又

又源轉 祐平次合 二又宝幢院

新部

二又立澤方 享八入^成 一又宝幢院大 中務^注 又又^{カクガク}

一又小室隆院 三又大 付内大 中務^注 一又^{カクガク}

二又^{カクガク} 小井出^注 二又 能轉^{カクガク} 又出

一又度^{カクガク}

近野分

一坪 三又^{カクガク} 源轉 善^{カクガク} 二又^{カクガク} 考^{カクガク}

二又^{カクガク} 中務^注 一又^{カクガク} 中務^注 又^{カクガク} 中務^注

一又^{カクガク} 中務^注 又^{カクガク} 中務^注 又^{カクガク} 中務^注

城

又源轉 祐平次合

坊山内山 中務^注 善^{カクガク} 坊^{カクガク} 中務^注 坊^{カクガク} 中務^注 坊^{カクガク} 中務^注

富^{カクガク} 二又 大^{カクガク} 備^{カクガク} 作

伊^{カクガク} 止^{カクガク} 大^{カクガク} 富^{カクガク} 又^{カクガク} 今^{カクガク} 志^{カクガク} 死^{カクガク} 月^{カクガク} 内^{カクガク} 中^{カクガク} 務^{カクガク} 敷^{カクガク} 一^{カクガク} 宝^{カクガク} 幢^{カクガク} 院^{カクガク}

一香取社定 額田富事

一田^{カクガク} 二又^{カクガク} 一又^{カクガク} 一又^{カクガク} 大^{カクガク} 宝^{カクガク} 幢^{カクガク} 院^{カクガク} 大^{カクガク} 三^{カクガク} 夕^{カクガク}

一津官^注 進^注 建武五年^注 大^注 成^注 五月日

香取大社 領^注 麦^注 富^注 不^注 帳^注 坪^注 付^注 事^注

二里十一坪之文 平次郎入 十四之實命之文 平次郎

十五之實命之文 式下所 十六之實命大勢之文 作

十七之實命之文 十八之實命大勢之文 作

十八之實命之文 十九之實命之文 作

廿九之實命之文 廿一之實命一之文 作

三里一之實命之文 廿二之實命一之文 作

一并定額分頼忠於坪付田畠頼忠事者可注進云々

一丁禪師アト 之文 油田 二之文 油田 三之文 油田 四之文 油田

畠一之文 追野小 畠敷一之文 船山後 畠 大八河丸 畠 大八河丸

二之文 若官禪師在敷

嘉永二年十二月二日

案之 在判

田所 在判

録司代 在判

分餐

一 副祝分

若宮明神 市場内敷地畠町并新部村内神畠
老所内交畠一雨屋敷一宇 十世 六段 隆院五日市場ヨリ

小井土^土中村押込

真若 二反 畠 中村 二反 又并 寶隆院 又 隆院

一反 牛若子 二反 下古 五反 内 二反 四部方^注

二反 禰田 二反 合丸 中村 四反 下古 一反 小中五^注

一反 小島^注 小中次^注

一大神主分

新言^注廿七坪良古方三反 大門 一反 六十步 大祓^注 中村押込
二反 小 小島^注

助直二反并中村

節戸二反并日人

助直二反并日人

助直二反并日人

一 小井土神主分

田小野島 中村 大カ二反并日人 大二反并日人 畠二反并日人

一 中記分

五反 又二反并中村 二反 枝後日 日人 大 日人 中村

畠反 小井土 日人 二反 小井土 日人

一 追理拵杖分

二反 小町 中村 六反 日人 八日市立 中村

一反 小倉丸 船津 日人 令丸 二反 日人 五反 岩日

大橋 日

一 修理拵杖分

平七二反并畠 各主押 枝川畠 平左二反并入屋

一反 小池上 大吏作二反并日人

一 五黒判官代分

二反 佐田 作人 中村 日人

一反 元 日人

一 権拵杖分

五反 中村 二反 中秀 日人 二反 日人 中村

一 次郎神主分

一 反 麻鳩神田 中村 一 反 膠鷹鳥 散供田 川ハナキタ内 反 利助 中村

二 反 小 麻鳩神田 多田

一 拵杖分

二 反 強之助 又 二 反 半内 神田 一 反 寶隆院 畠 三 反 寶隆院 一 反 大 彦吉

利助 二 反 寶隆院 畠 三 反 内 良 反 内 名 二 反 寶隆院

一 福豆祝分

一 反 一 反 大 彦吉 橋 司 畠 彦 佑 公 敷 一 字 中村

一 反 一 反 大 彦吉 多田

一 四郎神主分

二 反 畠 二 反 一 反 中村 田 三 反 良 中村 畠 一 反 寶隆院

畠 一 反 内 本 村 為 壽 廣子 死亡 記 二 反 中村

一 反 畠 村 二 反 同 人 畠 一 反 同 人 田 一 反 田 一 反 田 一 反 田

一 甲 早 神 主 分 廣子 死亡 記

三 反 吉 原 寶隆院 畠 四 反 右 字 四 入 道 作 大 彦 吉 公 記

二 反 堀 四郎 小 彦 吉 彦 吉 彦 吉 彦 吉

一 吉 原 拵 杖 分

畠 一 反 大 彦吉 二 反 小 彦吉 押 彦 吉

一 拵 次 分 祝

一 反 中村 二 反 小 彦吉 丁 古 彦 吉 彦 吉

一 押 領 使 分

一反 宮下井 一反 長田 一反 南内 一反 小田

一反 西ノ井 一反 ヤナカ 一反 ナミウチ 一反 命婦内

一反 合丸 一反 大井 一反 南内 一反 小田

一反 白田 一反 中村 一反 命婦内 一反 小田

一反 二反 一反 二反 一反 二反 一反 二反

一反 大 一反 二反 一反 二反 一反 二反

一反 二反 一反 二反 一反 二反 一反 二反

一反 二反 一反 二反 一反 二反 一反 二反

一反 二反 一反 二反 一反 二反 一反 二反

一反 二反 一反 二反 一反 二反 一反 二反

一反 二反 一反 二反 一反 二反 一反 二反

一反 二反 一反 二反 一反 二反 一反 二反

一反 二反 一反 二反 一反 二反 一反 二反

一反 二反 一反 二反 一反 二反 一反 二反

一反 二反 一反 二反 一反 二反 一反 二反

一反 二反 一反 二反 一反 二反 一反 二反

一反 二反 一反 二反 一反 二反 一反 二反

一反 二反 一反 二反 一反 二反 一反 二反

一反 二反 一反 二反 一反 二反 一反 二反

一反 二反 一反 二反 一反 二反 一反 二反

船津

一 屋敷共古次子治 田山中務 二反カタミリ 中村死乙治

一 持持地遠保分

二反 堀た四反 ^五 ヤマ 大ニヌウラ 大 カヤモト 二反 冬夕

二反 大花井 一反 同下反 依原 官 ^{ウシロノ} 西船津 ^{ホニナ} 二反 冬夕

二反 ^{ウヤキ} 一田 中村押領 二反 小中務押領 二反 ^{コタリ} 相忌

一 田所分

一反 小 ^{カネ} 大橋上 中村押領 二反 大橋下 同入 二反 同入 二反 小 ^{日坪} 二反 ^{ミナト} 中村

五反 小那 織幡 白田 一反 小 ^{大畠} 畠 二反 ^{ヨシハラ} 中村

今川 豊島治 開 戸 尤治 死乙 畠 一反 五反 一反 坪 ^{カネ} 二反 當知 新 安久寺

田 一反 小 ^{西井} 良 同入 田 日坪 開 ^{カネ} 二反 大寺 知 新 反 日坪 同入

丹勢代

一反 大 日坪 良 知 新 延 押 寺 田 二反 大 田 ^{坪内} 一反 古 備 名 小 不 務 代

之 中 在 美 知 新 延 ^{子古} 乙 反 ^作 不 務 押 領 中 村

田 一反 系 ^{ミタ} 日 不 務 同 人 畠 二反 小 ^{ミヤ} 不 務 同 人

畠 二反 古 系 不 務 同 人 田 二反 又 ^ミ 下 地 押 領 中 務 治

田 一反 小 赤 子 崎 下 地 同 人

一 六 反 祝 分

二 反 ^{ヒタキ} 行 古 岩 寺 入 道 押 領

一 三 反 祝 分

一反 ^{カシホ} 内 畑 工 田 中 村 二 反 ^行 日 唯 急 田 苗 代 同 人

二 反 司 ^昌 唯 急 田 同 人 大 良 田 人 反 ^古 倉 丸 大 同 人

苗代

一及由直咄志内 一及令丸城前内

ホツクヤハラ 飯竹将監

一堀江神子分

一及小令丸中村

一南条主分

二及依系名中村 二藤口 同人之及新部谷 立澤押領

二及小中村 一及小葉山谷 二及神田澤田谷 多々々の片 進修寺

竹山小高 阿竹山 二及小大橋中村 也燈寺押領

一及之ホカヤ寶隆院

一神子別向分

二及山向ノ菅戸中村

一松林油井分

一及中二子の部急心ととさり中村

一和事孫置分

一及谷中中村ノ系 節彦 丁古之ノ古事

一別當分

進形村内 白田二雨 カカライ内 島一雨 石ノ内 島一雨 菅戸油石

島一雨 志谷内 島一雨 志谷内 寺 島一雨 檀現室内 屋敷一雨

向島 前系ノカアリ 神安谷 田アリ 志細 相帳 島二雨 山内

島一雨 長作 寺 内山 中務 重押領 田五及寶隆院

一田右史分

二交 タキノ下 中村 四坪 カニカ 以内 大 中村 并 大津作人 等 入元

大 不 中村 と 備 丑 新ア 屋敷 一字 中村

一文之即 弘分 死亡 讞

二交 織幡 寶 隆院 一交 刻言 寶 隆院 一交 カニカ 日寺

一交 合カ 日寺 一交 大合カ 中村 并 一交 カニカ 追 燈 寺

大 カニカ 中村 大 カニカ 又 見 坊 島 交 寶 隆院

一交 カニカ 日寺 大 カニカ 日寺

一 持 祝 分 死亡 讞

大 司 小 谷 系 中 村 一 交 隆 勝 日 人 一 交 小 カニカ 日 人

一 交 小 日 神 岡 ナニカ

一 交 カニカ 追 燈 寺

一 交 小 カニカ 中 村

一 交 高 文 司 中 村

一 交 司 日 一 交 日 人

一 交 大 カニカ 日 人

一 交 司 若 云 村

一 交 日 人 一 交 録 司 代 名 日 人

一 交 合 丸 日 人

一 交 松 長 若 云 村

一 交 日 人 一 交 日 人 一 交 日 人

一 交 大 富 若 云 村 日 人

一 交 合 丸

一 交 日 人 小 カニカ

一 交 日 人

一 清 物 忌 者 今 吉 帳 面 見 供 也

一 供 僧 少 武 律 師 分

一 交 カニカ 内 山 又 功 高 入 道 押 込

一 交 五 拂 田 左 系 有 中 村 押 込

二 月 常 榮 會 新 田 一 町 日 其 崎 中 村 押 込

是 合 日 別 家 中 村

野門堂面田高作

一正持北邊使分

白田小吉系 中村田丸名四文 三郎系 田丸名五文 日人

一孫大夫迹上江

尾敷一字 同角寺不 同あし之角 角一不中村

一小長之分

鑄山 五月廿日 鑄流子 鑄料 寶徳院

一秀野長死亡江

良反ツラクホ 中村 反ホ 日人

五反ホ 日人

中村 日人

高二反ホ 中村 反ホ 日人 屋敷一字 日人

一反ホ 日人

一鴉判之代迹上江

二反ホ 四月廿日 跡田上 屋敷一字 中村

田高 寶徳院

一迹之死亡神官跡事

檢祝 申祝 秀野長 苗大夫 佐平 跡事

塙祝 編目代 檢杖カキ 文三郎祝

一高倉目代分 屋敷一字 半分大惣寺

五反 祭神 跡田 若存入道 屋敷一字 同山 屋敷

右文

書分飯司所藏本各予以比較十

[Faint handwritten text in cursive script, likely bleed-through from the reverse side]

