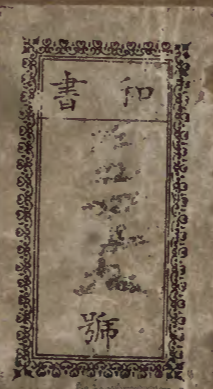


國史記 一

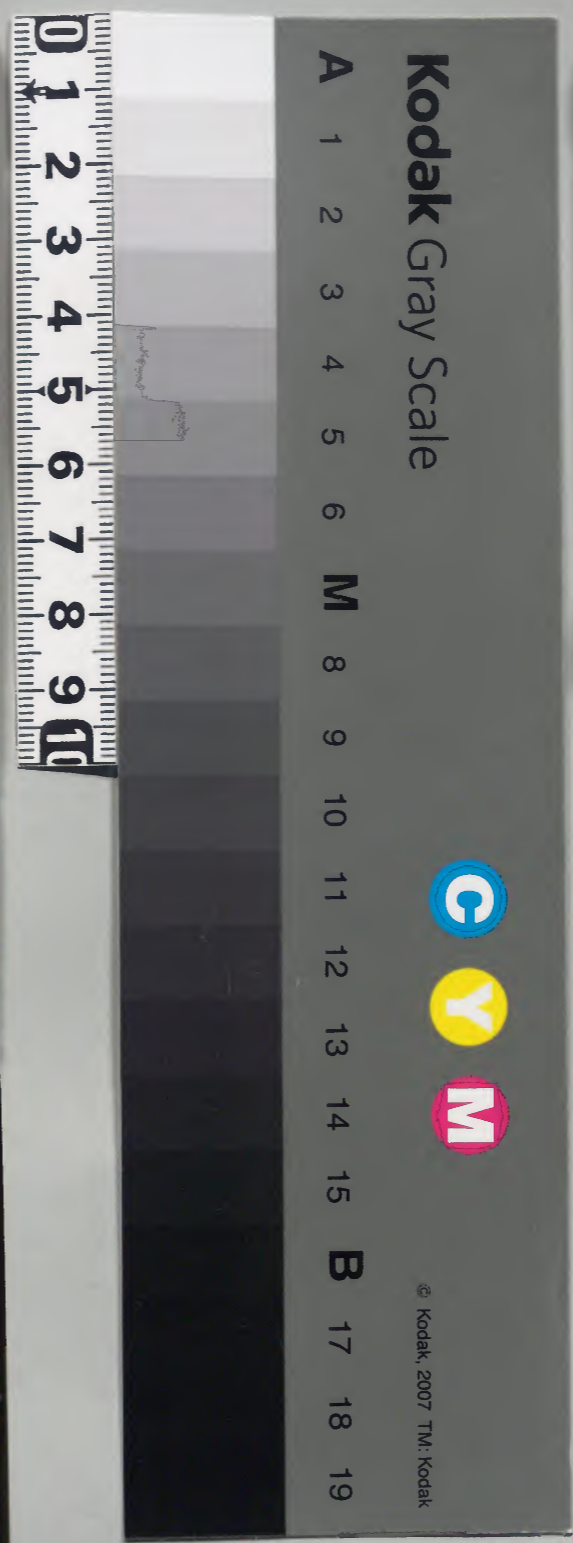
115

124

庫	文	閣	内
一六二函	三五四五號	三三冊	和書類
八架			



内閣文庫	
番號	和 35455
冊數	43 (1)
函號	162 124



裏面記載のない箇所は省略

14/327



柳原家本、對照了

此一冊柳原家所藏正記之寫國太曆記一卷、下参照之未
或ハ墨筆ヲ以テ補寫ス其記事長キモノ及ヒ二月三月ノ
裏書ハ別冊ト為ス



第一

國太曆

延慶四年 應長元

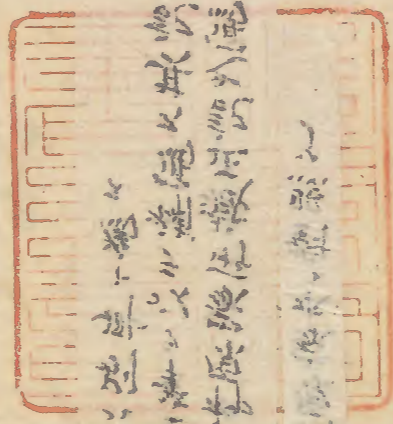
二月 三月

一時權中納言兼左衛門督

柳原家本兼左兵衛督トナ

1327

延慶四年 應長元



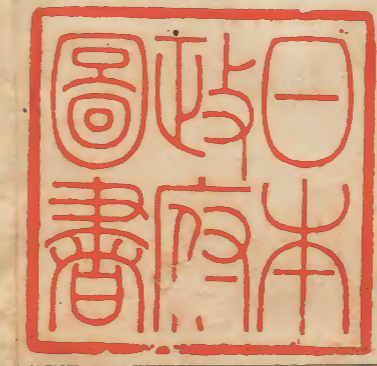
園大曆

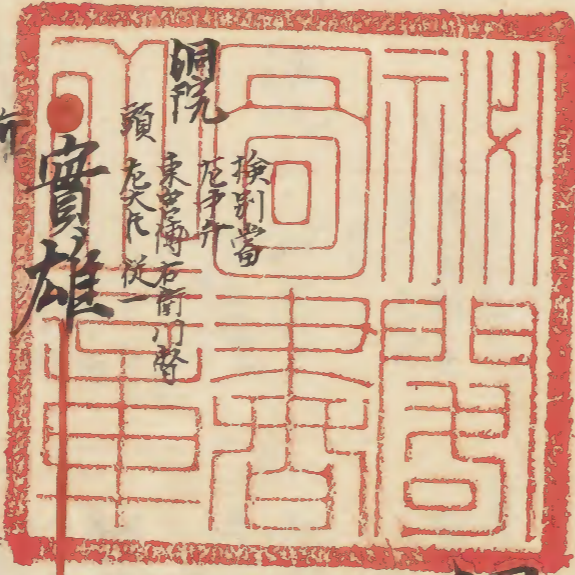
延慶四年 應長元

二月 三月

不時權中納言兼左衛門督

第一





洞院系圖

母手親宗以女
文永十八出家法名淨意
月年三月十六日薨
号山階危大卡

實雄

洞院
檢別當
危子并
東寺南右衛門尉
頭危大元

小倉

公雄

母賴氏以女
文永九二廿二出家於覺

公宗

母法中公宗母
柳本檢別當

從二
春宮大夫
權中納言從二

女子

母
從二
伏見院妃
章義門院母
英子

實教

母權中納言宗世以女
三任中納言
權大納言三

季孝

母
危子將
世家女房

實宗

母
山崎權大僧都
落蓮

季雄

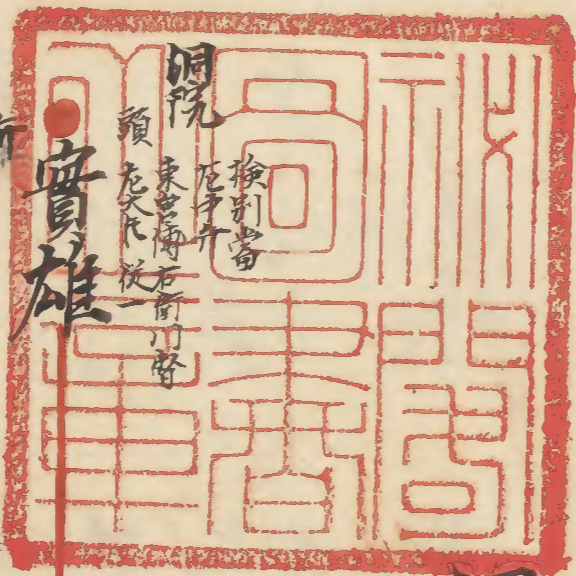
母
檢別當
正三
權中納言假南朝

實遠

母
氏部心
權中納言從二
假南朝

此系圖親長令書寫用加之
圖太曆記書寫并於見之時
於人々若字有不審了仍加之也

[Faint bleed-through text from the reverse side of the page]



洞院系圖

此系圖親長令書寫用加
 園太曆記書寫并抄見之時
 物人之若字有不審了仍加之也

母手親宗以云
 文永十八日出家法名淨心
 丙午月十六日薨
 号山階危大

洞院
 檢別當
 東宮海老前門督
 賴危大

小倉

公雄

母賴氏以女
 文永九二廿二出家於覺

元長弟督 推前當
 元和門督 三任將
 推中知言正

公宗

母法下公密母
 弘長三二廿一薨廿二

推中知言正
 春宮大吏
 中宮權大吏 不誣赤藤

女子

母
 伏見院妃
 二章義門院母
 英子

實教

母權中知言正
 三任中將
 推大知言正

季孝

母
 元正將
 母家女房

實宗

母
 山法下權大僧都
 落蓮

季雄

母
 檢別當
 正三
 推中知言假南相

實遠

母
 氏部心
 推中知言正二 假南相

洞院

正親町

不經恭儀
皇后宮惟大史
因大下 龍大下
大下大下 洗一

公守

母法下公守女
從三位榮子
嘉元六出出家
法名無手五
文保元七下苑
守九
号山本相國

聳車 牛車

後家使皇右大臣
龍大下 春宮推大史
龍大下 洗一

實泰

母從三位手親能之
号山院 号山本
春宮推大史
龍大下 洗一

實明

母法下實明女
三院院定海資
醍醐院 長春
法名大僧正
法名大僧正

賢助

天台座主
法名大僧正
母實家院 又号母壽

桓守

東門院
權少僧都
母良宗

良宗

山

山

貞和出家 阿覚
号源路
寺 法下
号小坂
母權大僧都

實覺

山法下
母法下實覺女
龍大下 實家院
龍大下 實家院
龍大下 實家院

女子

母法下實覺女

女子

母法下實覺女

彈正
權守的言正三
恭請
母實名
實教

公愨

從三
教子

中國太相國委
母實名
實教

基成心室
基隆心母

女子

實者實秀心子
右衛門督
從二
中納言
實右

實名

實教

恭請中將
母實者持李心子

李愨

公隆

始為大納言為兼心子于時忠榮
相傳可道後降當院改公隆
嘉曆三十五號
法名無手不出家
院理大史
頭快切正三

忠季

母相模守
久將女
實治五三三
實死四十八

慈能

伏見院東中宮 當院皇子道親
寬胤守實示親王并
後伏見院皇子

從三位 陽德門院三奈

母大納言公貴女

實細

實父實文心
實大納言正三
實細

實信

實色 龍中下
實信 為長長公定子
母從三位之兼之女

法下權僧正
無動寺別當
上東院
山母同上 号乃親王灌頂

道尋

實

醒

醍醐產主法下
母 定勝

九将
母 公風

赤法寺將
惟可初之三位
母 白柏子無量
公尹

皇后宮權亮
无中將
母 公方

母 女子

孟下
九将
母 出家
通氏

仁法寺大僧都
安祥寺
實舜

花園院女房村四方
母 女子
此外女子六人有之依繁畧之
母 同上

山

興

金剛輪院
法下權大僧都
母 成助

僧正号灵山
母 法性寺座主
公嚴

東北院
法下權大僧都
母 覺深

法下權大僧都
母 成澄
巴傍

道世祥
只敬
母 海助

太政大臣実重室
離別
母 女子

廣義門院廊四方

母 女子

母信法寺女
花園院地源姓親王并
直仁親王母天啟安門院
母 三位
女子
實子儀子
宣法門院

母 女子

自和四十一西庄通昭曾
法下見隆女房一条
花園院委覺養親王母
母 女子

母 女子

法下見隆女房一条
母 三位
女子
對四方

母 女子

永陽門院西四方

母 女子

宣法門院廊四方
母 女子
非宮若宮母

母 女子

從一
權大御言
母 實秀

從一
權大御言
母 持季

從一
權大御言正言
母 公兼

權大御言
母 公隆

持季之儀子
母 實澄

真

實悅

法下權大僧都
東門院

仁

守惠

東寺一長者 石山座之護持
法務大僧正 成松院

山

慈順

一身阿闍梨
法務大僧正
法住寺座之護持 山野別當
東布院 曼珠院号行中
母王殿司瑠璃女

山

公潤

法下 蓮世相空

山

公春

法下 蓮世四月

國母

女子

中宮 龜山院后
皇后宮 後宇多院母
信子 京極院
母月公守公

國母

女子

後深草院后
情子 伏見院母
去禪門院
母大御言隆春女

國母

女子

後三位 伏見院后
准三后 花園院母
母 孝親院后

女子

從三位 禊子
母月上

女子

母 深心院 關白基平公女所

女子

母 日芝院 關白基忠公女所

女子

從三位 公藤公室
修理大又實院母

女子

母 大長公就公室
太相國實重公母

女子

從一位 後宇多醍醐院
二代官女

國大曆記者
二代院別當二代後院別當

元中并九弟弟督
元中并九弟弟督
元中并九弟弟督
元中并九弟弟督

公賢

母入道中御言雄之女
延文四十五出家法名聖元六十九擬隱遠
著皇衣月五廿六苑七十
号中園入道初回

彈正少納此理史
九弟門督初元
按察使九中并
權大御五位

公敏

母月上
元初元年十三出家
觀上三三三三
恭議十將們
上階後任將們

正下
九中將 假南御
實清
母入道大御之公賢女
與福寺別當
法名大信正 法雲院
母月將為雅女

慈靜
母月上安通
号重林院 東南御
法下權大信都

實曉
母月上
法下權大信都
道世

尊守玄
母月上
法下權大信都
又号東南院
母從三位深為守女

女子
母月上
法下權大信都
後醍醐院大御言房
母實通僧正母姉

女子
母月上
法下權大信都
中國入道相國妻
廣永六正世死八十

女子
母月上
法下權大信都
前開白冬通出妻
冬家母

檢別當 北南御九代大友將
彈正少納 造東大寺長官
泰藏九代并權守并
大字及 此代大友
并九弟門督 春實史
藏母家女房
元中并九弟弟督
元中并九弟弟督
元中并九弟弟督

實世
母月上
法下權大信都
北野別當
法下權大信都 行中
母家女房

實夏
母月上
法下權大信都
北野別當
法下權大信都 行中
母家女房

慈宗
母月上
法下權大信都
北野別當
法下權大信都 行中
母家女房

道守
母月上
法下權大信都
北野別當
法下權大信都 行中
母家女房

慈守
母月上
法下權大信都
北野別當
法下權大信都 行中
母家女房

桓惠
母月上
法下權大信都
北野別當
法下權大信都 行中
母家女房

境空
母月上
法下權大信都
北野別當
法下權大信都 行中
母家女房

實緣
母月上
法下權大信都
北野別當
法下權大信都 行中
母家女房

實昭
母月上
法下權大信都
北野別當
法下權大信都 行中
母家女房

實昭
母月上
法下權大信都
北野別當
法下權大信都 行中
母家女房

實昭
母月上
法下權大信都
北野別當
法下權大信都 行中
母家女房

公行
母月上
法下權大信都
北野別當
法下權大信都 行中
母家女房

公定
母月上
法下權大信都
北野別當
法下權大信都 行中
母家女房

公為
母月上
法下權大信都
北野別當
法下權大信都 行中
母家女房

公賴
母月上
法下權大信都
北野別當
法下權大信都 行中
母家女房

公賴
母月上
法下權大信都
北野別當
法下權大信都 行中
母家女房

公賴
母月上
法下權大信都
北野別當
法下權大信都 行中
母家女房

公賴
母月上
法下權大信都
北野別當
法下權大信都 行中
母家女房

公賴
母月上
法下權大信都
北野別當
法下權大信都 行中
母家女房

公賴
母月上
法下權大信都
北野別當
法下權大信都 行中
母家女房

公賴
母月上
法下權大信都
北野別當
法下權大信都 行中
母家女房

公賴
母月上
法下權大信都
北野別當
法下權大信都 行中
母家女房

公賴
母月上
法下權大信都
北野別當
法下權大信都 行中
母家女房

仁

僧正石山座主
早守 成教院
母月慈昭

山

壽源 權備正石泉院
母月慈昭

賢實 法華宗
母家女房小室桐房

櫻尾

類辨 住高山寺北坊
母月慈昭

教

示鏡 序山寺明道上人資
母月

山

桓忠 權備正日吉權別當実宗院世傳早世
母家女房中納言房

仁

守仗 備正早守備正資石山
母月上

女子 内大元公清室 实教母 遁世法若正音
母月実世

女子 繪子周白経通公小政所内嗣母 早世
母月実友

女子 吉子周白師平公北政所 遁世法若亮真
母月上

女子 比丘尼 真當 守清庵
母後伏見院 三条局

女子 比丘尼 理明 淨土天台教僧 信 備川在養院
母元因院 兵衛持局

女子 比丘尼 惠朴 景曼院
母後多野 桐備入道通貞女

不詳於任守將
九弟門督官田
春莫又身
獲細正後
頭
公泰
中泰太甫
母康身房有孫為積分
於南羽任大
出於古名

女子
母月慈怡
徽安門院東房逝世比丘尼了覺 初律

女子
母月上
在長官後公室逝世理室 早世

女子
母飛谷原中紀言基後女
禁中祗候 逝世良賢 野宮務取院

女子
母月植志
用白道嗣公妻為入道久良親王子 早世

女子
母月上
比丘尼理融 情列安養院

實茂
母 早世
恭候南朝
東寺
實圓

止敬
母 洋上天台真言兼行
東寺
實弘

實濟
母 西南院室地院
法不推大情初 三空院賢後僧實
逝世北京律
後弘 言卷
寺示光院持
山
實圓付

賢濟
母 後醍醐院官女逝世 比丘尼

女子
母 後醍醐院官女逝世 比丘尼

女子
母 後醍醐院官女
實長之室文以逝者之特逝世 早世

女子
母 公信室 早世

从子初
春吉不亮
大前言正位
世人多智受大物云
實守
母从三位康子从三位藤永定女
二
應安五十四年
有舍兄公賢云子依公余也

侍從 從五位上
公信
北南相任大御言云

未寺一長者 石山座主
法善 大僧正
益守
母入道中納言名女

母
公益
母

山
一身所聞
法善 大僧正
慈嚴
母月之賢云
天台座主 四代若御受法衛戒師
叙二品聽聲 年四十二 金輪法費
曼珠院 竹中護持 北野別當
慈順僧正資

貞
賢秀
母月之賢云
法眼 東門院

寺
道壽
母月之賢云
法中位 大僧都
日滿院 執事

山
恒覚
母家子房并
大僧正 宝第院 正勝

女子
母月之賢云
玄耀門院 恒假御子儀云 出家住野宮

女子
母月之賢云
守子從三位

女子
母月上
花山院中 御言 經云 定

女子
永福門院 東西方 恒良 歌五 妻
後嫁 園白 師 幸 云

女子
母月之賢云

承議中將

權大納言三

實信

實者志季之子

母漢三位冬原之女

六承十九十一八

荒子中 法若實信

三位中將

三位右大將

三位左大將

三位右大將

三位左大將

三位右大將

三位左大將

三位右大將

三位左大將

三位右大將

三位左大將

三位右大將

滿季

實者實信之子

依九府遺命

為兄才

實信

實者實信之子

依九府遺命

為兄才

公教

實者實信之子

依九府遺命

為兄才

三位

權大納言

九大將

三位中將

三位左將

三位右將

隱通文書記六

方之放亂新絶

經數年之後九府三國奇

申請相續之儀續一流

有若無官心

園太曆目錄

延慶四年

應長元年也

二月大

三日小除目事

五日尺奠事

依當春日祭使三日畧廂拜事

十日院御遊始事

十一日列見事

十三日後送院御八誨事

依公卿受五行香

廿二日院御宣下

同夜廣義門院御房了

皇女被進御叙也

今日出仕人

三月大

二日小山茅田了

四日小除目事

而厚折紙出折紙

除目之次法親王叙畢

十六日新年敷奉幣御拜出御了

廿日石清水院時祭

御馬由院了。同日大炊内前相國龜孫子服解了。子細
廿三日石清水院特祭了。廿三日院特祭還了。

廿七日院多勝陀羅尼供養喧嘩了。今日除目初日了。
廿八日除目中夜事。廿九日除目入眼了。巨今日為五墓天明了。万
大間日廿日之由入了。

延慶四年

二月一日	柳七日大炊内前相國龜孫子服解了	柳七日大炊内前相國龜孫子服解了
二月二日	柳七日大炊内前相國龜孫子服解了	柳七日大炊内前相國龜孫子服解了
二月三日	柳七日大炊内前相國龜孫子服解了	柳七日大炊内前相國龜孫子服解了
二月四日	柳七日大炊内前相國龜孫子服解了	柳七日大炊内前相國龜孫子服解了
二月五日	柳七日大炊内前相國龜孫子服解了	柳七日大炊内前相國龜孫子服解了
二月六日	柳七日大炊内前相國龜孫子服解了	柳七日大炊内前相國龜孫子服解了
二月七日	柳七日大炊内前相國龜孫子服解了	柳七日大炊内前相國龜孫子服解了
二月八日	柳七日大炊内前相國龜孫子服解了	柳七日大炊内前相國龜孫子服解了
二月九日	柳七日大炊内前相國龜孫子服解了	柳七日大炊内前相國龜孫子服解了
二月十日	柳七日大炊内前相國龜孫子服解了	柳七日大炊内前相國龜孫子服解了
二月十一日	柳七日大炊内前相國龜孫子服解了	柳七日大炊内前相國龜孫子服解了
二月十二日	柳七日大炊内前相國龜孫子服解了	柳七日大炊内前相國龜孫子服解了
二月十三日	柳七日大炊内前相國龜孫子服解了	柳七日大炊内前相國龜孫子服解了
二月十四日	柳七日大炊内前相國龜孫子服解了	柳七日大炊内前相國龜孫子服解了
二月十五日	柳七日大炊内前相國龜孫子服解了	柳七日大炊内前相國龜孫子服解了
二月十六日	柳七日大炊内前相國龜孫子服解了	柳七日大炊内前相國龜孫子服解了
二月十七日	柳七日大炊内前相國龜孫子服解了	柳七日大炊内前相國龜孫子服解了
二月十八日	柳七日大炊内前相國龜孫子服解了	柳七日大炊内前相國龜孫子服解了
二月十九日	柳七日大炊内前相國龜孫子服解了	柳七日大炊内前相國龜孫子服解了
二月二十日	柳七日大炊内前相國龜孫子服解了	柳七日大炊内前相國龜孫子服解了
二月二十一日	柳七日大炊内前相國龜孫子服解了	柳七日大炊内前相國龜孫子服解了
二月二十二日	柳七日大炊内前相國龜孫子服解了	柳七日大炊内前相國龜孫子服解了
二月二十三日	柳七日大炊内前相國龜孫子服解了	柳七日大炊内前相國龜孫子服解了
二月二十四日	柳七日大炊内前相國龜孫子服解了	柳七日大炊内前相國龜孫子服解了
二月二十五日	柳七日大炊内前相國龜孫子服解了	柳七日大炊内前相國龜孫子服解了
二月二十六日	柳七日大炊内前相國龜孫子服解了	柳七日大炊内前相國龜孫子服解了
二月二十七日	柳七日大炊内前相國龜孫子服解了	柳七日大炊内前相國龜孫子服解了
二月二十八日	柳七日大炊内前相國龜孫子服解了	柳七日大炊内前相國龜孫子服解了
二月二十九日	柳七日大炊内前相國龜孫子服解了	柳七日大炊内前相國龜孫子服解了
二月三十日	柳七日大炊内前相國龜孫子服解了	柳七日大炊内前相國龜孫子服解了

柳本
國大府託
補以下之
文書

園太曆

長元之
延慶四年

于時權中納言兼
左衛門督人
兵衛督人

二月大

三日天陰午後雨下今日可有除目

恭議遲忝

之間恭御亦方於御手水間入見恭須史
着横切請益次戲人次官伴定下小折紙次後、可也

恭議出之云味吉中央伴定來載云云近廿日迄在推

外記作之次又召伴云内記候申申不候由又伴云正五位下

藤原邦光藤原行氏友原秀範且去月五日位記造賜之傳

外記退演一伴之而忘却又召之了恭議出持來而披見之知

有解事亦仍令出改了書改持來次而右外記造外記持入召君

柳本
小深目

柳本
殿下

破頂

遇花山

即有降參謝

柳本
詩

柳本
云

柳本
傳

柳本
少仙

御馬中使了。同日大炊門前相國薨孫子服解了。子細
 廿三日石清水臨時祭了。廿三日臨時祭還了。
 廿七日院多勝陀羅尼供養喧嘩了。今日除目初日了。
 廿八日除目中夜事。廿九日除目入眼了。巨今日為五墓天明了。万
 大間日廿日之由入。
 卅日開出到來了。申文依产落不仁事。

園太曆

广長元之
 延慶四年

于時權中納言兼
 左衛門督人
 兵衛督人

二月大

三日天陰午後雨下今日可有除目

破損

恭議遲恭

之間恭御而方於御手水間入見恭儀
 着横切請益次藏人次官仲定下小折紙次後、可也

恭議出、此奉事中央仲定奉刺云、我退中納言在推

外記作之次又召作云、内記、候中申不候由又作云、五位下

藤原邦光藤原行氏若原秀範宜去月五日位記、造賜之傳、

外記退演、作之而忘却又召之了恭議出、持来而披見之、
 有解事亦仍令出改了書改持来次、右外記言外記持来入召若

出宣仁門 依兩儀自迤日戶恒此 奏聞仲定出吾若門須出青瑣門

返給下兩者先問恭否不同口託先度依問之 二 兩者不恭亦外記

傳給以例即退下于侍旦下 其 而 御 伏 後 御 後 伏 後 御 後 伏

御座御所十刻
四日丙午
天晴明日不與可有安座之仍雖味分而為豫焉其對於在皇相在注之福祿終之已許十四場
滿侍之件時刺出玉如竹竹就篇愚作修功此其是合前兼神物之由也
御座御所御所被秋十刻於春日社御座見云家君令預給二襦子被秋之明日若若可被就也
御親時朝臣送御教書之後塔塔塔御八講第三日可若若願收也
九行儀不思得

而建長弘長正安乾元今日上所春宮大吏父公并伴人未

為位次所恭勒之仍彼作法未表示合大吏了又大吏

云依當春日祭使立日不可有席拜之由亦存之且康

和之此有此例之就其位次已下不可有席拜之条勿諱飲

實三對大吏送使者云春宮御襖已事了同亦恭官司之忌

可系牛答承一由即着束帶 無文鋪地 駕毛車 束帶諸大吏一人親着

時繪 隨身三人召具之

相具執懷中詩於郁芳門下車入官東門徑慢西端

昇戶乃柱外東行入戶東間西邊着兀子 指少常以

兼在兀子以上西面九件座門東腋互柱平也 恭議草心奉同仲將親着

門南西腋 東面 并廿句言外記史着同庫東面座心春宮

大吏云侍奉恭未始席拜事問答外記必師右不覺悟例之

由尸之良被少之条有例之由尸之自語之須史士稱召

召使 二 稱唯跪前庭上作云外記召也外記立門外南

恭議座未上云 宣元 上臈恭之候外記答不候之由之司諸司

候手中候之由重 柳本預諾十五 外記良恭 柳本上御十五 前而尸

云都堂内裝束以上候讓外記退 柳本上御十五 上起座揖經下臈

前 細言恭議 出戶下壇下經正廳前 可經壇上之由亦存也而前已下位

不立座前

次經下仍亦隨上首一恭議又月之

出宣仁門

依雨儀自迺日平恒此且家君口命

奏聞仲定出吾名門須出青環門

返給下兩者先問恭否不問口託先度依問之二兩者不恭外記

傳給如例即退下于時且下魁而躬休

後問法皇今日御出茶明且可有還御云

五日丁未天晴今日舍菜可有寡座云仍雖非分配可恭位

位次納言三条中納言又雖非分配可恭云九件儀不思得

而建長弘長正安乾元今日上卿春宮大夫父公并伴人未

為位次云恭勅之仍彼作法未表示合大夫了又大夫

云依當春日祭使立日不可有廟拜之由云存之且康

和之此有此例之就其位次已下不可有廟拜之条勿編欲

實三村大夫送使者云春宮御襖已事了同和恭官司之忌

可系牛答承一由即着束帶云駕毛車云隨身三人召具之

相具執懷中持於郁芳門下車入官東門徑慢西端

昇戶百柱外東行入戶東間西邊着九子揖如常以

兼在九子以上西面九件座門東腹互柱平也義尊正事相仲將親房着

門南西腹東面并廿納言外記史着同庫東面座春宮

大夫云侍平恭未始廟拜事問答外記如師右不覺悟例之

由云良被四之条有例之由云之旨語之須史上拜召

召使二称唯跪前庭上作云外記召也外記立門外南

恭議座未上云上藤条云儀外記答不儀之由又問云諸司

儀平中儀之由重平云儀云退恭云前云下

云都堂云裝束云以上頓諾外記退決上起座揖徑下藤

前云細言恭議出戶下壇下徑正廳前云可徑壇上之由云存也而云下位

不立座前

至西廊着靴前驗隨身一人未此也自上首入西廳良角北面西行着母

屋兀子西上南面恭議曰一列着床子北間張發題上卿已下九子恭議

親時朝長右廿并資右大史史伊綱已下六位史亦着南以

東床子西面廿細言知有大外記師右以下六位外記亦着同西

床子東面次座主音博士亦登高座座主讀發題音博士可訓

讀心不然也何問者又登高座議論三人同時下高座退

入一一次并廿細言已下退次上卿以下懷中發題先上首經

本路着心簷下九子西上北面次外記恭進申百度裝束一之由

上卿又經本路心一間西行西廊南行着并二間九子東西

次三条中細言又着東座西面次并心一間西行經上卿

後着南床子東面次宰相中將着三条中細言南西面次并

以下着南座也先次造酒可勸立西東相分二人勸之上卿亦

亦盃下廿細之外記三条中細之恭儀亦盃下并史三獻一立著

即後之廿細察官獻紙筆居聰明是宴座之時可置之

而之居之須可退也而上卿不被答也何即上心已下取之

表上上卿起座出西面戶着心第一間西簷下九子小上或南上

外記恭進立恭議座末初砌外中宴座裝束一由上卿起座

北中戶外着侍履着座次亦同着之此座百度座曰事

也但并廿細之以下南以東一列任任次着之此傳儒以

着也次明法博士中原章文明經博士一人着心一間東以床子

西面半道博士進亦何例亦為何儀哉之由外記中宴座

西面半道博士進亦何例亦為何儀哉之由外記中宴座

柳原山守本ノニ東云
曾孫滿孝書之
北戸ハ太子路也他人不
之由或見此外トアリ

須而外
柳

至西廊着靴前隨身一人來此自上首入西廳良角北面西行着母

屋兀子西上南面恭議曰一列着床子北間張發題上卿已下必恭議九并

親時朝長右并資右大史史伊網已下六位史亦着南以

東床子西面廿納言知有大外記師右以下六位外記亦着同西

床子東面次座主音博士亦登高座座主讀發題音博士可訓

讀心不然也何問者又登高座諍論一人同時下高座退

入一次并廿納言已下退次上卿以下懷中發題先上首經

本路着心簷下九子西上北面或東上次外記恭進申百度裝束一之由

上卿又經本路心一間西行西廊南行着并二間九子東西

次三条中納言又着東座西面次并心一間西行經上卿

後着南床子東面次宰相中將着三条中納言南西面次并

以下着南座心先次造酒司勸立西東相分二人勸之上卿亦

亦盃不廿納言之外記三条中納言恭議亦盃不并史三獻一立著

即務之沙百察官獻紙筆居聰明是宴座之時可置之

而之居之頃可退也而上卿不被答也何即上心已下取之

懷中上卿起座出西面戶着心并一間西簷下九子小上或南上

恭議出中戶之由存之而今日上卿三条中納言出中戶仍平隨之恭議勿諍

外記恭進立恭議座末和砌外中宴座裝束一由上卿起座

於中戶外着淺履着座次亦不同着之此座百度座回事

也但并廿納言以下南以東一列任任次着之西化傳儒以

着也次明法博士中原章文明經博士一人着心一間東以床子

西面平道博士遲亦何例亦為何儀哉之由外記中宴座

裝束之次申之上有利者者可然也由諾也仍兩博士許也
也光明經學生二人入西面小戶二拜着同間小壁下床子
南面講論一回一退次等學生又講論也元次明法學
生講論了以上目前次博士亦退次上御欲召文章博士之
如博士不着仍上卿示可着之由仍在登下着之次上
日在登朝官召之在登朝官番上之液方可奉題之旨
在登歸着床子書人待恭進上卿御見了目次間序
者在登答云紀後文之在登朝長退次上卿日召使召察
官題次第傳位次予被見福祿綏之云至史座更傳
文章博士頃頃而小一間敷穩座約言九子三脚東庇逼母
屋東柱一列立之亦議床子座東庇東西行立之并廿幼言

床子立亦議後講師床子立上卿前其前立文臺講師後立講
誦床子頃更上卿起座着以第一間小第一床子此百三条
中知言中亦議柳本詩樓召使下云使召使傳讀師外記次各着之
柳本左右并トナ左右并廿幼言亦又着亦議後講師外記着上卿左方平座
察官置詩次講師式部廿輔者系基繼着床子講師大學次
種範初長文章博士在登初長着床子各講之三系中幼之
序者詩誦之間退出公卿詩誦之後上卿詩一及講百起
座退出市上卿詩誦頃一退出之于時外刻

集八〇三

裝束之次中之上有利者可然者由諾者仍兩博士許者
也光明經學生二人入西面小戶二拜着同間小壁下床子
南面講論一同一退次解學士又講論也元次明法學
生講論了以上目前次博士亦退次上欲解召文章博士之
如博士不着仍上卿亦可着者由仍在登下着者次上
目在登朝書召之在登朝書亦上書後方可奉題之書
在登朝書着床子書之書持書亦道書上書見書了目次間序
者在登答云紀後文之在登朝長退次上卿目召使召察
官題次弟傳位次中彼見福祿綏之至史座更傳
文章博士頃而小一間教德座頃約言九子三脚東底邊母
屋東柱一列立之亦議床子座東底東西行立之并頃約言

床子立亦議後講師床子立上卿前其前立文臺講師後立講
誦床子負更上卿起座着頃弟一間小茅一床子此頃三条
中知言頃亦議頃木詩頃采頃使召使傳讀師外記次各着之
左右并頃中知言亦又着亦議後講師外記着上卿左方平座
察官置詩次講師式部頃中輔者系基繼着床子講師大學以
種範初長文章博士在登朝長着床子各講之三条中約之
序者詩講之同退出公卿詩講之後上卿詩一及講百起
座退出而上卿詩講頌之退出之手時外刻

六十一

六十一

六十一

今日市詩

釋奠

此五字在仲春之下不審之若令出落給大雖有其怨焉
末世滿季出加之

仲春聽講毛詩同賦

福祿緣縁の詩

正三位行権中允言兼左兵衛督藤原朝長公賢

福祿緣之君子德萬年

聖化被黎民月落花

下再陪禧前鳶省晴秋

龍作春

作今日題毛詩第十四鴛鴦章之伴章小雅判函王

柳本刺也五十六

第	一	二	三	四	五	六	七	八	九	十	十一	十二	十三	十四	十五	十六	十七	十八	十九	二十
第	一	二	三	四	五	六	七	八	九	十	十一	十二	十三	十四	十五	十六	十七	十八	十九	二十

此表為毛詩各章之序號，紅字標註於表格內。

第... 永... 出... 名... 厚... 有... 在... 同

新院
柳本三...

作今日題毛詩第十四鴛鴦章之伴章小雅判函王
 詩之可有郊辛后日柳本朝出五十一示合上柳本朝出五十一云誠可
 有難人由存可柳本朝出五十一與譜代翰林出題未學加難象於
 游且雖為堯舜之行為不快者不可用雖為
 高討事為善言者可拾之由遊學之柳本朝出五十一首閱之事
 仍不及加難之仍不及不審者也

春日祭使在事

新院

柳本朝出五十一

十日天晴

柳又今日春日祭使立日也何大將故出帶而衣冠隨身賴直布衣發前三
 聲御歌格膳親我即依可具者東帶動之
 夫詩者論功頌德之歌正僻邪之訓雖無為而自發乃有益於生靈六情
 靜於中百物盡於外情緣物動物感情遠故過醇和則勅娛被於朝野
 時當廢蹟亦悲刺形於歌詠亦之者可賜懷舒憤聞之者足塞違從正
 柳又今日春日十列散巷社頭儀云
 柳今日新院可有遊始云而依筆和琴無人延引云
 六日戊申
 晴陰之定後日多味之在人少納之神也送而如去來十六日可被為送
 初年教身幣使而亦勅之信云教障了

新院

柳本朝朝臣來

七日己酉

天陰自去秋而下於日午入夜少時房相往來

八日庚戌

天陰時雨下和風習之供日午入夜家君聊也日親時朝送送御
 教云後峰城院由八講初日無人必可存知者廿三日免夜中領狀了然而
 源途於一日難何日可存知由是了又伸定送而教書言初年教身幣
 八權使亦可及廟如於子可存知者子細免度中子之由若也

九日辛亥

天晴藤朝朝臣送宣旨藏入殿部大補顯親禁色子也即不知了又賴
 定送也教書云明日僧車可奉行者故障了而又以內杖云云其寶
 無人于領狀可及廟如云云初然者可悉之由返若了

入夜指吉田北野密之步行也

作今日題毛詩第十四鴛鴦章之伴章小雅判幽王
詩之可同也平否內示合上心以返云誠可
有難心由存可與譜代翰林出題未學加難案後
勝且雖為堯舜之行為不快者不可用雖為
高討事為善言者可拾之由遊之首閱之事
仍不及加難之仍不及不審者也

春日祭使立事

十日天

柳本

十日天

柳又今日春日祭使立日也何大將取山帶而衣冠隨身賴直布衣發前三
聲仰深禮膳親我即依何呂其者東帶制也
夫詩者論功頌德之歌正僻防邪之訓雖無為而自發乃有益於生靈六情
辭於中百物盡於外情緣物動物感情遠故過醇和則勸娛被於朝野
時當隆蹟亦悲刺形於歌詠作之者可揚懷舒憤聞之者足塞違從正
柳又今日春日十列散社頭儀云
柳今日新院可有遊始云而依筆和琴無人延引云
六日戊申

晴陰之定後日多味之在人少仙之神定送山如去來十六日可被若送
初年教年幣使而系勸之信之教之障之
柳上之影院山幸北山中者舞山覺云維成朝臣舞陵王云
柳基雄朝臣來

新院

七日己酉
天陰自去秋而下於日午入夜初房相往來

八日庚戌
天陰時雨下和風習之供日午入夜家若聊地之親時朝臣送御

教書之後嶺城院由八講初日無人必可存知者廿三日先夜中傾狀了然而

所檢於日雜何日可存也之由之了又伸定送而數身言於年教多滯

八幡使也之及之廟之如之於之子之可之存之知之者之子之細之先之度之十之日之由之若之之

九日辛亥
天晴藤朝朝臣送宣旨藏入殿部大輔顯親禁色子之即不知了又賴
之送也教書云明日僧車可奉行者故障了而又以內杖云云其實
無人于領狀可及廟如云切然者可悉之由返若了

入夜指吉田北野密之步行也

八分...
...
...

今日市誌

...

仲

...

...

福

...

下

...

龍

...

...

...

...

新院遊仙事

柳本三之公使公御遊晴所作之時精進之事

壬子

十日天晴今日新院市遊始

大形... 申領状... 成冠着束帯 今日不魚食

之時每為此束帯請大史一人 氏廻 隨身三人在共又相具

筆菊... 奉弘御... 方瀆史出御各着座前

前大納言實御子與 大炊御門中納言柳本也下次 西園寺中納言兼笛與

大宮中納言日 季登與 下官兼高納言 皆束帶 草葉 兵部柳本與實下次 柳本與實下次 柳本與實下次 家相柳本與實下次

有時柳本與實下次 兼高納言皆束帶 草葉 在貴子先五位殿上人持香院御

比巴右大納言傳獻先之五位殿上人持香笛宮蓋置前左府前

次右大將既五位殿上人同獻之柳本與實下次 以下初之柳本與實下次 及下笛宮蓋置前大宮

中納言前次殿上人着座此乃見関山僧与廣元卿有喧嘩了即

落居次大宮中納言次調子雙調 次前中納言歌梅枝次西園寺中納言

吹多破次大納言又歌席田次中納言又吹同急此乃前左府吹笙

次大納言又義作次大長中納言吹平調之子次西園寺中納言吹万歲

樂次大納言又歌青柳次中納言又吹泚泚次又大納言歌伊也

海次中納言吹五帝系急此乃左府又付之了撤御遊具

自下撤之也入御泚乃諸心長押上蹲居次兵部心起座次予

以上准之

予依僧事奉行即亦門并長隆朝衣在在亦依予呂

史下之後亦乃亦乃寝之仍即退也

十一日列見式日之可系仕之旨云敏納言相催仍領狀了

而朔間天陰時而卜且及日中属晴仍有子細連系柳本與實下次

着楚之裝束有文丸柄 木地螺鈿 駕毛車束帶諸大丈人光長 随

身三人召具之於郁芳門下車上心以下車在此亦入同門代

慢南方獨 非語 於神祇官前大史史伊繩以下史生官掌亦十人許

相逢史留立予聊目過入官東門見朝而方右中并先經親

左廿并親時朝衣在座予入登廊窺見廳儀之礼請予已

列見

傳事

前大納言實御子與 大炊御門中納言冬和琴端 西園寺中納言兼笛與

大宮中納言季登與 下官兼高朝院 皆束帶 華策 在實子乞五位殿上人持香院御

有時朝長付方 兼高朝院皆束帶 華策 在實子乞五位殿上人持香院御

比巴右大納言傳獻乞之五位殿上人持香笛宮蓋置前左府前

次右大將既登五位殿上人司飲乞之下如乞取下留宮蓋置前大宮

中納言前次殿上人着座此乃見列山僧与廣元卿有喧嘩了即

落居次大宮中納言次調子兼調子 次前中納言歌梅乞枝次西園寺中納言

次多破次大納言又歌席田次中納言又吹同急此乃前左府吹笙

次大納言又義作次大長中納言吹平調乞子次西園寺中納言吹万歲

樂次大納言又歌青柳次中納言又吹泔列次又大納言歌伊也

海次中納言吹五帝系急此乃左府又付乞了撤御遊具

自下撤乞也入御此乃諸口長押上蹲居次兵部口起座次予

以上准乞

予依僧事奉行即亦口并長隆朝長乞在不在依予召

史下乞後亦口亦乞御 瘦乞仍即退中

十一日列見式日乞可系住乞旨乞敏朝長相催仍領狀

而朔間天陰時乞亦但及日中屬晴仍有子細直系申 尅

着楚乞裝束有文丸柄 木地螺鈿 駕毛車束帶諸大丈人光長 随

身三人召具乞於廊旁門下車上乞以下車在出亦入同門代

慢南方強 非鏡 於神祇官前大史史伊細以下史生官掌亦十人許

相逢史留立予聊目過入官東門見朝而方右中并光經親

左廿并親時朝長在座予入登廊窺見廳儀乞乞請予已

列見
僧事

欲終仍予即不着西廊直經正廳後壇下西廊西廳亦西每慢
以在儀到西廳坤向北着靴即入中戶此亦不詳藏人少幼七伴定

退一庇直東行入母屋自倚子下方看之揖亦先之上卿

春宮大夫柳本此六位呼信 三条中幼乞公秀平宰相惟輔次列見六位外記置式

宮持御柳本此六位次位五位祀着侍奉硯置式左次又持香短冊同置硯

左次又進持香短冊柳本此六位取替退次奉役人木香進撤之

凡列見之儀如元符之懸合不便之次上之起座出庇南行

出中戶次三条中幼乞同之次予曰出中戶南行到南第一

間更北行是慢也在此儀經西廊前立苗月小面三条中幼乞改着

淺履春宮大夫北登廊南小戶下改之各同三条中幼乞

是北心平宰相又曰之春宮大夫入同小戶此乃并少幼乞亦列立東上庇

柳本此六位出庇第二間中二間立我座後皆脫下第二間正笏

着奧座次予入同慢門同二間立我座後皆脫下第二間正笏

先卿見卷并少幼乞之方次揖向北也并少幼乞各揖伴定又不

指定有不和心屏當脫之履懸座下膝着之指亦如常平

宰相同之是又着端次并少幼乞木揖離着假庇座大史史

退入六位外記史木苗候東土庇床子次一獻少幼乞行房羽長

勸盃每殊失巡流平宰相目光經羽長之指降座更昇

南面并三間跪恭議座下指笏取盃經奉路着座右平乍

持盃左平致笏以了柳本此六位亦非恒儀忌有不和心失心此間行房

欲終仍不即不着西廊直經正廳後壇下西廊西廳亦西宜慢

以在儀到西廳坤向北着靴即入中戶此言儀中藏人少幼七件定

退一庇直東行入母屋自倚子下方着之揖亦先之上卿

春宮大吏師信三条中幼乞公秀平宰相惟輔次列見六位外記置式

但五位祇着持赤硯置式左次又持赤短冊同置硯

左次又進持不書取替退次奉役人亦香進撤之

凡列見之儀也元緯之聽介不便之次上起座出庇南行

出中戶次三条中幼乞同之次平曰出中戶南行到南第一

間更北行是慢也在此儀經西廊前立當月水面三条中幼乞改着

淺履春宮大吏北登廊南小戶下改之各同三条

忌非心平宰相又曰春宮大吏入同小戶此言并少幼乞亦列立東上庇南上西而少幼乞行房初七者并

出庇第二間才二間也至座末向良揖并少幼乞各揖但少幼乞仲定不揖失乞

着奧座次平入同慢門同二間立我座後香脫下第一間正勿

先卿見也并少幼乞之方次揖向北也并少幼乞各揖仲定又不

揖定并少幼乞昇當脫之復懸座下膝着之揖亦如常平

宰相同之是又着端次并少幼乞亦揖離着假庇座大吏史

退入六位外記史亦留候東土庇床子次一獻少幼乞行房初七

勸盃每殊失巡流平宰相同先經初七

南面并三間跪恭議座下旨易取盃經奉路着座右平下

持盃左手拔勿以之亦非恒儀忌有不初心失心此間行房

朔長歸着本座次二獻光輝初長勸盃盃殊事行房朔長
捐起座經非恭議盃盤南頭北亦議座下捐物取盃歸着本座

置盃拔物更飲之次可居粉就而親時朔長欲乞
外記陪膳使役送事三獻捐而滿座氣色仍不勸之粉就外託陪膳使役送

各居一光輝朔長申上若先申恭請上心已下食之漫汁食之

食了懸着粉就而後不取物次三獻親時朔長勸之
柳本著上如常早速退入仍於土庇相待亦議盃擬行房朔長先

杯至沙厭樣器四獻以後可為土器而今日自一獻土器亦
審次居飯次汁柳本著上先輝朔長上上心以下立箸已沙間

上卿云四獻可畧人為平云有宴德瓦之時恒例為四献心
仍可為四献之仲定勸之也足而可取續抄忌却抄已

退伴定又欲退之時上卿示續抄事仍更召歸抄甚

見苦次起房退之百頗早退盃未座上之祀欲着

已揖滿座亦之仍暫相待着了次餅餚粉就取

上土器以箸交食之食了先立箸於飯次官掌立

官掌一廳在裝束由南庇第一間東以中去廳御裝束一

次并抄細言出立如初

着沙上所以不起座經本路到廳南壁外壇下平倫

窺見廳裝束之於庇南一間立床子密之伴史令取之

上卿着靴已次壁外列立東上南面着靴上卿入廳中戶庇

小行立母屋柱中三洋天第二間東面次三象中幼乞入廳探庇南面西同

間廳小行即入庇東一間小行立同庇中三間小行下暹母屋
捐次平同之平宰相同之次并抄納乞入同間立第二間

朔長歸着座次二獻光輝初長勸盃盃殊事行房朔長
捐起座經亦恭議甚盛南頭北亦議座下捐笏取盃歸着座
置盃拔笏更飲之次可居粉就外託陪膳史役送
外託陪膳史役送事
三獻捐而滿座氣色仍不勸之居粉就外託陪膳史役送
各居一光輝朔長中上若先由房議上心已下食之漫汁食之
令懸着於粉就而後不取笏次三獻親時朔長勸之
如常早速退入仍於土庇相待亦議盃撤行房朔長以先
杯至沙廡樣器四獻以後可為土器而今日自一獻土器亦
審次居飯次計亦後以先光輝朔長中上上心已下立箸已沙間
上卿云四獻可畧人為中云有宴德元之持恒例為四献心
仍可為四献之仲定勸之也足而可取續抄忘却抄已

退仲定又欲退之時上卿示續抄事仍更召歸抄甚
見苦次起有退之百頗早退盃未座上之征欲着
已揖滿座示之仍皆相待着了次餅餚以粉就取
上土器以箸交食之食了少允立箸於飯次官掌立
官掌中廳中裝束由中
南庇第一間東以中廳御裝束一次并中細言出立如初
着次上卿以下起座經本路到廳南壁外壇下系倫
窺見廳裝束之於庇南一間立床子密之伴史令取之
上卿着靴已次壁外列立東上南面着靴上卿入廳中戶庇
小行之母屋第一間柱中三行天東面次三象中幼之入廳孫庇南面西次同
間廳小行即入庇東一間小行立同庇中三間小行下通母屋
捐次中同之平亭相同之次并中幼之入同間立第一間

小柱下庇東柱捐外記史立并後壇下同時捐次上卿已次并

少幼之外史同時再拜一上卿捐此指每三人民行着心身

一間倚子東面次三系中幼之捐聊小行入身四間母屋經

座末西行母屋門北行着與座倚子身捐入件間母屋右折

小行着端倚子自下方次平亭相同之着端九子次并少幼之捐

入并三間着座并端外外記史又着之史端件座亦各上卿以

下外記史座各有飲食次一獻光經相長起座到酒臺下件臺下

差笏取上入庇小行入上卿蓋聊退摩靴唱平上卿置笏於

臺盤取蓋飲之不擬次勸平亭同上卿次平亭相又以此次

亦議座下西行到與座勸三系中幼之二獻飲之亦謂藍

柳本藍尾下時先經不勸藍屋一度令飲之欲
屋是也退之而平亭相亦嘆之

末西行酌件定次酌行房相長是又有藍屋次到酒部亦

返上拔笏歸着床子弟一史到酒部所取上勸光經相長是又

唱平摩靴以并次史亦次酌外記弟一外記許又有藍屋

奉役史到酒臺返上次弟一史歸着床子次二史勸弟一

史以上一献次二献親時相長酌之其時以先但奇藍屋

然而送端座上勸之也至行房相長酌之返上乃改着床子次弟二

史酌親時相長史外記亦以不准允可知之以上二献

次三獻少幼之件定酌之以并亦是又奇藍屋然而與座送

上酌之次弟三史酌件定史外記亦以先以上三献

次上卿以下立着已是并官不即拔一并少幼言外記史

立座前上卿立捐經奉路出中戶於小腹脫靴降壇小行

小柱下庇東柱揖外記史立并後壇下同時揖次上卿已次并

外史此指每三人同時再拜上卿揖指亦為祝民行着心身

一間倚子東面次三系中納之揖聊心行入身四間母屋經

座末西行母屋門北行着奧座倚子不揖入件間母屋右折

心行着端倚子自下方次平宰相同之着端九子次并心納之揖

入并三間着座并端外外記史又着之史端件座亦各上卿以

下外記史座各有餐次一獻外記奧先經朝長起座到酒臺下件臺下

差笏取上入庇心行入上卿蓋聊退摩靴唱平上卿置笏於

臺盤取蓋飲之不擬次勸平同上卿次平宰相又同次

亦議座下西行到奧座勸三系中幼之二獻三飲之亦謂藍

屋是也先經不勸藍屋一度令飲之次又經奉路依各通歐九并次座

未西行歐仲定次歐行房朝長是又有藍屋尾次到酒部亦

返上拔笏歸着床子并右大史景能一史到酒部所取上勸先經朝長是又

唱平摩靴并次史亦次歐外記并一外記許又有藍屋尾

奉役史到酒臺返上次并一史歸着床子次二史勸并一

史以上一劫次二獻親時朝長歐之其時此指每三人先但哥藍屋尾

然而送端座上勸之也心行房朝長歐之返上ノ改着床子次并二

史歐親時朝長史外記亦以上二劫下准允可知以上二劫

次三獻心納之仲定歐之并亦是又哥藍屋尾然而奧座送

上歐之次并三史歐仲定史外記亦以上三劫先以上三劫

次上卿心下立着也是并官不尸上即拔一并心納言外記史

立座前上卿立指經奉路出中戸於心腹脫靴降壇心行

白田

退之而平手宰相亦咳者

着西廊座

但九子床子不相和之方須更相待之三座件座
一番着座諸口起座之方撤之非也

三条中納言自

母屋茅四間出庇中戸着之平指起座恭議後南行玉茅

四間西行出中戸北南茅三間壇下改履南行例慢也在此儀也

南一間祇懸步出又小行廳与廊角祇懸東行又小行

入西廊戸間歩壇下之内經柱外懸南行右廻着九子次平

宰相同平但着戸小間床子之次史恭進下云御装

束一假穩座之由上卿起座降石階南行入廳中戸庇

小行經床子西小着南面庇次三条中納言司八中戸

庇小行自小一間着東面庇次平經本路御装也上之退之時路

入中戸庇小行自小一間着東面座三条中納言南之九子上也此座已次

自茅二間可着而床通小儲之仍每力已次納言等

自一間着之次平宰相入南戸庇小行自南茅二間入

母屋着北面座与上口對座上丁東方之次并廿納言等

着東庇座此座小一ニ面同公所座也并廿納言備有之不然只一門之仍候廿每戸計件座亦兼立食机居

看物次一献廿納之行房細長玉酒柳本參議之次旨勿取盃外記

取扱相從入茅二間經床南西柳本參議之次看載件載の在り方

与載上所同尤遠也勸盃也常恭議盃撥并先經細長指起座着當

茅二間西行就恭議指指勿平宰相降床授之右中并

經本路歸着飲之此乃廿納之行房細長歸着座并

廿納言巡流一献二獻先經細長也但到酒盃下取

盃即入同間柳本參議之次於載指脱當懸膝於床勸此可

非恒多心不審之也今度恭議盃後行房細長、指

着西廊座

但九子床子不相也方領更相待三盃件座
一番着座諸口起座方撤之非也

三系中納言自

母屋茅四間出庇中戸着之平指起座恭議後南行公茅

四間西行出中戸北南茅三間壇下改履南行例慢也

南一間祇懸步出又小行廳与廊角祇懸東行又小行

入西廊戸間步壇下之町經柱外懸南行右廻着九子次平

宰相同平但着戸小間床子之次史恭進中云御裝

束候上候上候起座降石階南行入廳中戸庇

小行經床子西小着南面座次三路中功之同入中戸

庇小行自小一間着東面座次平經平路常元退之時路也

入中戸庇小行自小一間着東面座三系中納言以座已次

自茅二間可着而床通小儲之仍每力已次納言等

自一間着之次平宰相入南戸庇小行自南茅二間入

母屋着北面座与上口對座上口東方之次并廿納言等

着東庇座此座小一二面同公所座是并廿納言件座亦兼立食机居

看物次一献廿納之行房細小了小指笏取盃外記

取扱相從入茅二間經床南西亦經恭議已次着載

茅二間西行就恭議指笏平宰相降床授之右中并

經平路歸着飲之沙乃廿納之行房朝長歸着座并

廿納言巡流一次二獻光經朝長也但到酒臺下取

盃即入同間廿三間酒臺於載指脱也懸臍於床勸沙乃

非恒多心不審多今度恭議盃後行房朝長一指

起座自座前頗傍以天西行也 奉議所下捐券笏平宰相

授盃之儀如初次居粉先經朝長 上着下如初

而次三献方升於内朝長其或也 行房朝長奉議盃又

下行房朝長柳本儀トナス 以下先次居餅餠先經朝長申上着下

如朝亦之柳本儀トナス 飯食之先之立着也粉餠之先上卿令

外託即撤粉餠仍不及其所也之只著懸餅餠而置之

次先經朝長拔箸取笏進足尸云 史生召上卿後箸取

笏捐許之即又立著墨笏并作史之伴官掌口之

官外託史生以下着座之謝座行酒亦以上每沙汰之

先次先經朝長又尸云 迫邊諸司召上卿捐許偏先

謝座行酒之儀是又先之五位諸司召儀無之大奇

不亦之上又五位諸司無之故之次先經朝長申云雅系察ウツタツヤ

召上卿許先次雅系察鼓 鼓勢不及舞曲是裝束

各用意之位袍襦衣共有例之由雖有沙汰不令舞退

入之次行房朝長取棟以花者差上卿冠在九 其儀

如勸宣之退次先經朝長棟三条中幼之冠甚儀也先先 榻花

親時朝長棟系冠仲連棟平宰相冠次先經朝長起座着

西廊東面床子見之史景能院 卒後座唱申文上卿目

許并願龙史入券三万出西庇券二间户下平伏上卿目許史

唯趨之着載差寄杖上以左右手取文史置杖上卿向西願神

見文見之卷之次下礼紙史展杖上如例次下文依用重作六枚一府

史結申上卿目許史祓唯之退入次又先經朝長申云史サツ

起座自立 頗傍 天西行 公奏議府下捐券笏平宰相

授盃之儀初次居粉熟光經朝長上著下如朝

而次三献左可并於内朝長其或也行房朝長亦議盃又

下行房朝長以下如先次居餅餠光經朝長申上著下

如不之儀 飯食之也之可立著也粉熟之處上卿令

外記即撤粉熟仍不及其所只著懸餅餠而置之

次光經朝長拔箸取笏退足上史生召上上卿後箸取

笏捐許之即又立著墨笏并作史之伴官掌上之

官外記史生以下著座之謝座行酒亦以上每沙汰之

如先次光經朝長又上云迫進諸司上上卿捐許偏也先

謝座行酒之儀是又如先之五位諸司召儀無之大奇

不亦之上又五位諸司無之故也次又光經朝長申云雅未察

召上上卿許也先次雅未察鼓鼓勢不及舞曲是裝束

各用意之位袍襦衣共有例之由雖有沙汰不令舞退

入之次行房朝長取棟以花差差上卿冠在冠花花其其儀

如勸宣之退次光經朝長棟三条中幼之冠其儀也先掃掃花花

親時朝長棟平冠仲定棟平宰相冠次光經朝長起座著

西廊東面床子見之奏奏史史景能後後座唱申文上卿目

許并願龙史入券三万出西廊券二间户下平伏上卿目許史

唯趨急着載差寄杖上以左右手取文史置杖上卿向西願願

見文見之卷之次下礼紙史展杖上如例次下文依依用用重重下下六六投投一一

史結申上卿目許史祓唯之退入次又光經朝長申云史

中原景能土黑進上卿指許史持土黑立酒臺下光經朝臣
 到酒臺下捧笏取上相雙三間西行出庇廳小行史卿如立
 苗仍史允進就試階并乍立入酒史美酒更受并又入之
 史盃狀上卿史盃狀上卿飲之百并賜賜也史歸着平座次巡流
 恭議盃至廿納之并亦巡流一次允并廿納言退次上卿
 退位次同之平路如例經中戸出南端於東門取捧以花
 懷中之恭東宮入見恭次恭宮御方曰入見恭一

柳朝雨之百光經朝臣申云并官無人之百宴座有并
 三獻者廿納言可相語而下福廿納言可早出之上首廿納之
 并以前可勸焉之由申之可為何様平上卿相誤云云
 允列見并官申汝汝之故宴座并允允可酌之由

存之如何行房朝臣云允允此宴并官尸行之恭勿諱
 然而宇治左府記云雖廿納之依位次可酌柳本云下者上目仲定
 云早出若公事計今允何之乎亦非殊之何然也
 曾可相候之由上卿命之仍仲之勒宴座三献一而穩
 座之時行時朝臣光經朝臣以前初之宴座同之之上也
 此儀非每朝酌乎捧乃又同之

心術大同

十二日甲寅

天際畫白雲紛飛及晚止今日近衛大尉於大宴亭可有管絃講云依被招請入	道相之儀給牙利行出前大納言于木根中後各直衣上括也布衣諸大夫侍少之宴	先卿有出對面以著道場大納言出座攝政將衣出衣出座入道相又同之前大納言	六茶侍進二位 <small>顯</small> 冷泉三位賴成之著佛前座實堂於座維成朝臣著黃子豐原於秋	在坐又其青竹前座摩多力助同在地下須臾之始送顯花之供秋苗維成朝臣畢
---------------------------------	-----------------------------------	-----------------------------------	--	----------------------------------

而亦之及

中原景能士黑進上卿指許史持士黑立酒臺下光經朝臣
 到酒臺下捧笏取上相雙三間西行出此殿北行史聊如立
 苗仍史先進就執指并乍立入酒史矣酒更受并々入之
 史史孟秋上卿飲之百并賜賜上心也史歸着座次巡流
 參議孟玉女幼之并亦巡流一先并少細言退次上卿
 退位次同之平路也例經中戸出南端於東門取捧以花
 懷中之恭東宮入見恭次恭宮御方曰入見恭一

作朝而之百光經朝長申云并亮竟人之百宴座有并
 三獻者廿細言可相語而下福廿細言可早出之上首廿細之
 并以前可勸之由申之可為何様平上卿相讓云云
 凡列見并官申汝汝之故宴德座并尤先可酌之由

存之如何行房羽長云允先此宴并亮尸行之恭勿論
 然而宇治左府記云雖廿細之依位可酌之上目伴定
 云早出若公事計令允可了平亦尸非殊之何然也
 曾可但假之由上卿令之仍仲之勒宴座三献一而穩
 座之時行時羽長光經朝長以前初之宴座同之之上
 此儀非每朝酌乎捧乃又同之

近衛大國家儀

十二日甲寅	天際畫白雲紛飛及晚止今日近衛大國於大宮宴可有管絃講云依被招請入
道敷之儀俗牙刺許山前大綱平子亦假車後各直衣上括也而衣諸大夫侍少之宴	
先卿有出對面以著道場大綱內被出座攝政將衣出	出座入道敷又同之而大綱言乎
六茶侍從二位顯位冷泉三位賴成心著佛刺座實堂於在維成朝臣小著黃子豐原櫻秋	
在基又不召具青竹前薩摩子為助同在地下須臾多始坐顯花心秋秋苗維成物良華	

而 不 之 及

到酒臺下捧笏取上相雙三間西行出正殿小行史聊如立
留仍史先進就執指并乍立入酒史美酒更受并又入之
史盃故上卿之飲之百并賜心也史歸着率座次巡流
恭議盃至廿納之并亦巡流一先并廿納言退次上卿
退位次同之平路如例經中戶出南端於東門取捧笏花
懷中之恭東宮入見恭次恭宮御方曰入見恭

作朝而之百光經朝長申云并官竟人之百宴座有并
三獻者廿納言可相語而廿納言可早出之上首廿納之
并以前可勸其之由申之可為何樣平上卿相讓云云
凡列見并官申汝汝之故宴德座并尤先可酌人之由

存之如何行房羽長云元先此宴并官尸行之恭勿論
然而宇治左府記云雖廿納之依位可酌之上目仲定
云早出若公事計令人之辛亦非殊身之仍然也
皆可臣假之由上卿令之仍仲之勒宴座三献一而穩
座之時行時羽長之經朝長以前初之宴座同之之上也
此儀非每朝酌平捧笏又同之

遊街大同茶坊議

十二日甲寅	天際畫阿白雪紛飛及晚止今日遊街大同於大官亭可有管絃講云依被招請入
道相之儀俗牙刺行也前大綱平手依車後各直秋上格也布衣諸大夫侍未少其	光卿有出對而以著道場大綱內被出座攝政將衣也出座入道殿又同是前大綱言乎
六茶侍從二位	冷泉三位賴成公著佛前座寶蓋在維成朝堂未著黃子豐原惟秋
在地下不召具青竹前座摩多力助同在地下須臾多始進顯花以秋前維成物出畢	築儀室相在比也攝故入道殿前大綱言第平席中一鼓大鼓為助鉦鼓無之錫鼓賴
成卿調子平謝也方歲樂茶雲樂陪隨甘州迴急三其急留勝急五常樂序同破	同急子入道殿頭咏月隱山前大綱言助者以又有樂望原草急房仙法印如地三人也
九道通場被構出佛	依被賞既有此講演也即刻均定

而之不又

到酒臺下捧笏取上相雙三間西行出此極小行史卿如立
 苗仍史先進就執指并乍立入酒史美酒更受并又入之
 史史孟秋上卿飲之百并賜賜上也史歸着平座次巡流
 恭議孟孟廿幼之并亦巡流一次先并廿幼言退次上卿
 退位次同之平路如例經中戶出南端於東門取捧以花
 懷中之恭東宮入見恭次恭宮御方曰入見恭一

作胡亦之百光經朝也申云并完竟人之百宴座有并
 三獻者廿幼言可相語而下福廿幼言可早出之上首廿幼之
 并以前可勸也之由申之可為何樣平上卿相讓云

此處為紅字印刷的表格或清單，內容多為人名、官職及日期，因字跡模糊且為小字，難以逐字辨認。其結構大致為多列多行的表格。

王 德 上 定 禱

後陽殿院八議初日事
 十三日天晴今日後陽殿院御八韓初日之平領狀并三日而
 今日每人以後恭可存知之旨相觸仍午刻恭專勝院平不
 帶叙笏駕以少將車隨身三人束帶諸大夫一人親茂召具之
 予第一早者之柳本卷也後史士御門中幼之恭來在行親時未恭及

到酒臺下捧笏取上相雙三間西行出此極小行史聊如立
苗仍史先進就載指并乍立入酒史美酒更受并又入之
史^{史孟秋上卿}孟秋上卿之飲之百并賜^{返上}心也史歸着平座次巡流
參議孟孟廿納之并亦巡流一^次先并廿納言退次上卿
退位次同之平路如例經中戶出南端於東門取捧以花
懷中之恭東宮入見恭次恭宮御方曰入見恭

杯胡亦之百光經朝長申云并完竟人之百宴座有并
三獻者廿納言可相語而^{下福}廿納言可早出之上首廿納之
并以前可勸其之由申之可為何樣平上卿相誤云

此處有紅字，內容模糊，似乎是宮廷記錄或儀式程序。文字排列在一個方格網中。

上禮上延論

後漢院八誨初日事

十三日天晴今日後漢院御八誨初日之平領狀第三日而
今日每人以^後後恭可存知之旨相觸仍午刻恭^專為勝院平不
帶叙笏駕以少將車隨身三人束帶諸大夫一人^{親茂}召具之
予第一早恭^也須史去御門中納之恭來在行親時未恭及

面刻恭来土御门予亦着云口座每指不持笏此外公卿全不

奏事具由見春宮權大又俄尸子細親時来土御门後尸子具由以彼

作鐘奏了由归来作因食之由即中幼之作鐘親時退次土御门

予亦着堂前座次僧昇次堂童子着喫次散花此万予

起座退出戌亥、着

依無人行香依今日公卿無人仍每行香儀是例之不便

廿二日甲子天晴或陰大物乃御恭大覺之長縮御小直衣御奥布衣

後鳥羽院の御衣也上結諸大丈侍各一人被召具之賴定来云今日後鳥羽院四國

忌可有先者上口及關也為之如何云云云云關也雖稱

何ヶ所可有知之榮勿論而今日件院四八誦結形三条中幼之

恭之可被作皮巾平又云恭西郊及齋屈兒仍不及觸權必

可存知之又云大拍恭西郊一退出定及深更之不可苦之

先者宣り可存知之為悦之即賴定也一戌下外家若御退出仍

予即着裝束恭口隨身入直着陣奥賴定下因勅文予移

着端座令官人墨貳即作外記可召之由外記来中庭予回云

作詞裝束官人卜平外記中云紀有直俵作一召之由有直就執中

作云後鳥羽院御國忌可有先者合點因原然又有直退

予起座作賴定下勅文之時不作詞然而予不知之

次恭御而方修中平水間謁勾當御齒自去夜又御之教云

乍驚退出

即亦家若御若之知作云只今廣儀門院御座氣已御之

仍予暫不脱裝束伺世万之知云其云之仍即改装束又

圖刻恭來土御門予亦着公心座每指不持笏此外公卿令不

奏事與由見春宮權大又俄尸子細親時來土御門後尸子具由以彼

奏了由歸來作因食之由即中幼之作鐘親時退次土御門

起座退出成刻、着、

依無人進行香、
作今日公卿無人何每行香儀是例、不候、

廿二日甲子天晴或陰大物、御恭大覺、長縮御小真衣御奧布表

上結諸大吏侍各一人被召具之賴定來云今日後鳥羽院、國

忌可有先者上心及闕也為之、何予云去宮、闕也雖柯

何个所可存知、糸勿論而今日件院、八誦結、三奈中幼之

恭之可被作皮、平又云恭西郊及窮屈、仍不及觸催必

可存知、又云大抄恭西郊、退出定及深更、不可苦、

可存知、為悦、即賴定、成下、外家若御退出、仍

先者宣下平即着裝束恭門、隨身入直着陣、與賴定下、因勅文、平移

着端座、令官人墨貳、即作外記、可召之、由外記、表、庭、平回云

裝束官人、卜平外記、中云紀有直儀、作一召之、由有直就、執、中

作詞作云、後鳥羽院、御國忌、可有先者、合點、因原、先、有直退

平起座、作賴定下、勅文之時、不作、詞、然而、平、不知、之、

次、恭御、而、方、修、平、水、間、謁、勾、當、御、齒、自、去、夜、又、御、文、教、云、

乍驚退也、

即亦家若御、若、知、作、云、只、今、廣、儀、門、院、御、座、氣、已、御、云、

仍、平、暫、不、脫、裝、束、伺、世、若、知、無、甚、事、之、仍、即、改、裝、束、又、

大將軍部始事

十四日	丙辰	天晴	和風	習	暖日	至	終日	無事	子	十五日	丁巳	天陰	及晚	雨下	公湖	朝臣	來自	今日	每	也	其外	終日	無事	子	十六日	戊午	天陰	雨不降	自今日	五日	予	黑尸	當	此	召而	薙	脚痛	也	仍	無	出	脚云	叙	爵	也	仍	即	十七日	己未	天晴	今日	大將	始	出	仕	即	今日	半	下	知了	深	更	頭	少	將	抄	朱	口	宣	藤	原有	氏	叙	爵	也	仍	即	十八日	庚申	天晴	前源	宰相	并	光	終	朝	臣	有	時	也	為	成	子	者	遠	所	處	從	頗	雜	色	二人	垂	烏	單	三	座	武	次	五	朝	臣	所	處	從	也	十九日	辛酉	天晴	終日	無事	前左	兵	刺	督	數	定	上	來	二十日	壬戌	自	曉	雨	下	天	或	又	晴	七日	終	日	無事	二十一日	癸亥	天晴	賴	宣	送	以	數	出	來	亦	五日	評	宣	大	家	君	以	對	面	二十	日	辛酉	天晴	終日	無事	前左	兵	刺	督	數	定	上	來	二十一	日	辛酉	天晴	終日	無事	前左	兵	刺	督	數	定	上	來	二十二	日	辛酉	天晴	終日	無事	前左	兵	刺	督	數	定	上	來	二十三	日	辛酉	天晴	終日	無事	前左	兵	刺	督	數	定	上	來	二十四	日	辛酉	天晴	終日	無事	前左	兵	刺	督	數	定	上	來	二十五	日	辛酉	天晴	終日	無事	前左	兵	刺	督	數	定	上	來	二十六	日	辛酉	天晴	終日	無事	前左	兵	刺	督	數	定	上	來	二十七	日	辛酉	天晴	終日	無事	前左	兵	刺	督	數	定	上	來	二十八	日	辛酉	天晴	終日	無事	前左	兵	刺	督	數	定	上	來	二十九	日	辛酉	天晴	終日	無事	前左	兵	刺	督	數	定	上	來	三十	日	辛酉	天晴	終日	無事	前左	兵	刺	督	數	定	上	來	三十一	日	辛酉	天晴	終日	無事	前左	兵	刺	督	數	定	上	來	三十二	日	辛酉	天晴	終日	無事	前左	兵	刺	督	數	定	上	來	三十三	日	辛酉	天晴	終日	無事	前左	兵	刺	督	數	定	上	來	三十四	日	辛酉	天晴	終日	無事	前左	兵	刺	督	數	定	上	來	三十五	日	辛酉	天晴	終日	無事	前左	兵	刺	督	數	定	上	來	三十六	日	辛酉	天晴	終日	無事	前左	兵	刺	督	數	定	上	來	三十七	日	辛酉	天晴	終日	無事	前左	兵	刺	督	數	定	上	來	三十八	日	辛酉	天晴	終日	無事	前左	兵	刺	督	數	定	上	來	三十九	日	辛酉	天晴	終日	無事	前左	兵	刺	督	數	定	上	來	四十	日	辛酉	天晴	終日	無事	前左	兵	刺	督	數	定	上	來	四十一	日	辛酉	天晴	終日	無事	前左	兵	刺	督	數	定	上	來	四十二	日	辛酉	天晴	終日	無事	前左	兵	刺	督	數	定	上	來	四十三	日	辛酉	天晴	終日	無事	前左	兵	刺	督	數	定	上	來	四十四	日	辛酉	天晴	終日	無事	前左	兵	刺	督	數	定	上	來	四十五	日	辛酉	天晴	終日	無事	前左	兵	刺	督	數	定	上	來	四十六	日	辛酉	天晴	終日	無事	前左	兵	刺	督	數	定	上	來	四十七	日	辛酉	天晴	終日	無事	前左	兵	刺	督	數	定	上	來	四十八	日	辛酉	天晴	終日	無事	前左	兵	刺	督	數	定	上	來	四十九	日	辛酉	天晴	終日	無事	前左	兵	刺	督	數	定	上	來	五十	日	辛酉	天晴	終日	無事	前左	兵	刺	督	數	定	上	來
-----	----	----	----	---	----	---	----	----	---	-----	----	----	----	----	----	----	----	----	---	---	----	----	----	---	-----	----	----	-----	-----	----	---	----	---	---	----	---	----	---	---	---	---	----	---	---	---	---	---	-----	----	----	----	----	---	---	---	---	----	---	---	----	---	---	---	---	---	---	---	---	---	---	----	---	---	---	---	---	---	-----	----	----	----	----	---	---	---	---	---	---	---	---	---	---	---	---	---	---	---	---	---	---	---	----	---	---	---	---	---	---	---	---	---	---	---	---	---	---	-----	----	----	----	----	----	---	---	---	---	---	---	---	-----	----	---	---	---	---	---	---	---	---	----	---	---	----	------	----	----	---	---	---	---	---	---	---	---	----	---	---	---	---	---	---	---	---	----	---	----	----	----	----	----	---	---	---	---	---	---	---	-----	---	----	----	----	----	----	---	---	---	---	---	---	---	-----	---	----	----	----	----	----	---	---	---	---	---	---	---	-----	---	----	----	----	----	----	---	---	---	---	---	---	---	-----	---	----	----	----	----	----	---	---	---	---	---	---	---	-----	---	----	----	----	----	----	---	---	---	---	---	---	---	-----	---	----	----	----	----	----	---	---	---	---	---	---	---	-----	---	----	----	----	----	----	---	---	---	---	---	---	---	-----	---	----	----	----	----	----	---	---	---	---	---	---	---	-----	---	----	----	----	----	----	---	---	---	---	---	---	---	----	---	----	----	----	----	----	---	---	---	---	---	---	---	-----	---	----	----	----	----	----	---	---	---	---	---	---	---	-----	---	----	----	----	----	----	---	---	---	---	---	---	---	-----	---	----	----	----	----	----	---	---	---	---	---	---	---	-----	---	----	----	----	----	----	---	---	---	---	---	---	---	-----	---	----	----	----	----	----	---	---	---	---	---	---	---	-----	---	----	----	----	----	----	---	---	---	---	---	---	---	-----	---	----	----	----	----	----	---	---	---	---	---	---	---	-----	---	----	----	----	----	----	---	---	---	---	---	---	---	-----	---	----	----	----	----	----	---	---	---	---	---	---	---	----	---	----	----	----	----	----	---	---	---	---	---	---	---	-----	---	----	----	----	----	----	---	---	---	---	---	---	---	-----	---	----	----	----	----	----	---	---	---	---	---	---	---	-----	---	----	----	----	----	----	---	---	---	---	---	---	---	-----	---	----	----	----	----	----	---	---	---	---	---	---	---	-----	---	----	----	----	----	----	---	---	---	---	---	---	---	-----	---	----	----	----	----	----	---	---	---	---	---	---	---	-----	---	----	----	----	----	----	---	---	---	---	---	---	---	-----	---	----	----	----	----	----	---	---	---	---	---	---	---	-----	---	----	----	----	----	----	---	---	---	---	---	---	---	----	---	----	----	----	----	----	---	---	---	---	---	---	---

儀而前寅初刻又世百物騷動仍御隨身前馳出外被召

之曰三刻御而女房右末門督房至伏如家云漸御座被改

祗傷人云不可告之由雖有所法為而意得即之即可告之由被

尸之此乃雜人告曉竟鐘漸報已皇子降誕之由有其說即令

馳奔給御冠內衣下結納代車車副進奉 仍半餉衣冠前馳光長半靴例 自余遲奉

隨身一人元峯赤色袴衣 自余又遲奉于時及卯刻此後攝政直衣以下海之宴茶

仕多而不出仕御而之儀委可為祀燕于刻大抄及内退奉

前馳三人親為知光 光長隨身四人賴直 重峯 武次 元峯未修御共家君令語給云

同閱之儀是荒統之皇子之祭人之祝云云雖皇女被修

叙之使事兼日抄抄被卷之乃大法未結願之方申刻修奉院

束帶依皇女被製以修 不帶叙將給 緝地隨身二人隴口一人召具之依召奔新院御方御

今抄後二人

車寄前藏人二人相從自簾下被出御叙入袋為皇女之万被加

御袴紅御袴裏平裏幻廣蓋上又裏打裏仍公敏記而叙

取賜上着藏人次御蓋賜下薦藏人各令持小舍人一人公敏召

即自地下門内赤女院四方中門下事由後言胡卡出對次召公敏朝

公敏朝長々肩祿自中門切妻不着當下庭上拜舞依不抄 依不抄授

即退賜隴口隴口入車 多此後小舍人祿各足絹一疋

次乃抄退出し不帰奉新院近代儀也此云

今日出仕人

攝政直衣右大臣日直衣前方大抄日直衣大抄日直衣土門大納言通同

新大納言為同右大抄但後束帶春宮大吏日直衣花山院大納言家同

柳原家本莊藤中下先之即敷座左着之御左衛門佐成隆取之進入同簾中

柳本取之持參三三加

柳本二人

儀市前寅初刻又世百物騷動仍御隨身前馳出外被召

之曰三刻御和女房右末門督房至狀如家若云漸御座被改

禮儀人云不可告之由雖有所汰為所定得即可告之由被

馳奔給御冠衣下結納代車車副遲恭衣冠前馳光長半靴例

隨身一人元峯赤色袴衣于時及卯刻此後攝政直衣以下海要恭

仕多不出仕御之儀委可為祀然于刻大物及内退書

前馳三人親着知光隨身一人賴直皇峯未修御衣諸給云

儀是荒執之皇子之茶人之祝云雖皇女被御

使事兼日乃被卷之乃大法未結願之方申刻符奉院

束帛不帛隨身二人隴口一人召具之依召奉新院御方御

車寄前藏人二人相從自簾下被出御鈕入袋為皇女之万被加

御袴紅御袴裏平裏幻廣蓋上又裏打裏仍公敏先御鈕

取賜上着藏人以御蓋賜下薦藏人各令持小倉人一人公敏召

即自地下門内泰女院中門下事由後言朝卡出對次召公敏朝

公敏朝卡之肩祿自中門切妻不着當下庭上拜舞依不粘

即退賜隴口隴口入車之後小倉人祿各足絹一疋

次乃出退出歸奉新院近代儀也此云

今日出仕人

攝政直衣右大臣日直衣前方大物日直衣大物日直衣土市門大納言通日

新大納言為日右大納言但後束帛春宮大吏日花山院大納言家日

依皇女被製之御儀

御使依皇女被製之御儀

御儀

御儀

御儀

御儀

一条大纳言

春宮權太史

口但口

西園寺中納言

口但口

權中納言

口但口

大宮中納言

季秉布

三条中納言

口但口

別當

具口

平宰相

口但口

鷹守相

清口

柳令出前左大臣出仕極事子諸人傾奇刺不被令取祿奉了空退云但着公御座

廿四日終日無事

廿五日天晴今日御產三夜并御方遠行幸之

御產方子夜之儀
巨細畧書

以下別冊三神寫

三月大

二月甲戌	天照壽宮御時版送狀云云
乙未	天照壽宮御時版送狀云云
丙申	天照壽宮御時版送狀云云
丁酉	天照壽宮御時版送狀云云
戊戌	天照壽宮御時版送狀云云
己亥	天照壽宮御時版送狀云云
庚子	天照壽宮御時版送狀云云
辛丑	天照壽宮御時版送狀云云
壬寅	天照壽宮御時版送狀云云
癸卯	天照壽宮御時版送狀云云
甲辰	天照壽宮御時版送狀云云
乙巳	天照壽宮御時版送狀云云
丙午	天照壽宮御時版送狀云云
丁未	天照壽宮御時版送狀云云
戊申	天照壽宮御時版送狀云云
己酉	天照壽宮御時版送狀云云
庚戌	天照壽宮御時版送狀云云
辛亥	天照壽宮御時版送狀云云
壬戌	天照壽宮御時版送狀云云
癸亥	天照壽宮御時版送狀云云

新院遷居

三日天晴今日御燈儀仍移及第内之

召男之等隨身之持卒清叙

同日散狀而賜小折紙

并除同散狀而賜小折紙

并除同散狀而賜小折紙

一条大纳言内侍 春宮權大夫内侍 西園寺中納言内侍 權中納言内侍

大宮中納言季康 三奈中納言公同 別當具同 平宰相内侍 鷹守相清同

二奈宰相同出

十五日天晴今日御産三夜并御方遠行幸之内産方三夜之儀 巨細畧書

御産三夜之儀
御方遠行幸之
巨細畧書

三月大

日景

二日天晴甲戌 御山山弟有田系之皇孔在所之此
御山山弟有田系之皇孔在所之此
御山山弟有田系之皇孔在所之此

新院為山見物中幸之

三日天晴二日御炮儀仍移改系内之及以抄用系内云云

召男之等隨身之持草緒叙之叙朝花之系春宮而候陪

膳次第内次向右府中臨時系系之射向之方常叙易之

四日天晴二日有小除目而友朝之礼亦在行之云云

同以少納言行之仍注而中人高權紙折紙注之依之云云

并除目散狀而賜山折紙次第移改并二日每出仕之内院

并除目散狀而賜山折紙次第移改并二日每出仕之内院

折紙又色而折紙并散狀源光嘉後可進之而二日還御折紙散狀

即出座於公座出寫少折紙依移改帝次系内上心出中納

穿相為建州任人亦不殊關東仁人其次少又有雜仁其次

也室寛性法王二品被宣下折改少折紙中公敏朝礼出陣

身上召内記之礼亦泰何之外記傳賜之

折之日以中折令侍文武皮子蓋印出山同折改少散狀

以折折手文武子柳本頭少將
折大納即之折泰隆高順子直放隨身一人

十六日戊子天晴今日祈年穀奉幣之奉行藏人方仲定官方

二日於南殿有御拜依伊勢幣發遣之御叙儀身仲定打催

之方公敏朝礼亦内随身一人召具此例公敏朝未語云此於

陣被行定出中納通頭奉行次向神祇官七亥下刻

上出御清涼有額百此乃一献御草鞋友相長候而裾

公敏朝取盡御座御叙御龙方先行自南殿御後東弟

一戸入御中拜座御屏風内自西方此乃公敏持御叙儀御

屏風口次御拜一還御少先入夜富小路三位中將季

廿日天晴折紙折紙之末藤朝之末入夜大納折紙

出仕資榮相長候毛付大納門大相國苑孫子服

柙之夜大坊出前大相國苑出友三日出家傍香隆寺孫

冬氏卿可為服解之而被卿良宗卿之時着服之度又

依後子之身着服之条何但母儀逝去之內不着之仍

廿日天已
天晴
折紙
入夜富小路

廿二日天晴折紙折紙之末今日石清水院折紙折紙

水折紙又多亦折紙并散狀須見多後改可進之而二日還御折紙仍

即出座於公座出寫水折紙依折紙布此係內上公出中總

宰相為建州任人亦無殊關東仁人其次少又有雜但其次

也室寬性法王二品被宣下抄改出折紙中公敏朝元出陣

召日記之知亦泰何之外記傳賜之

折之日中抄令持手文皮子蓋即於仙洞出而教出散狀

其日天晴今日祈年穀奉幣之奉行威人方仲定官方

二日於南殿有御拜依伊勢幣發遣之御叙後仲定出權

之乃公敏朝元恭內隨身一人召具也例公敏朝元未語云此於

陣被行定出中納通顯奉行次向神祇官七亥下刻

自出御清涼及額百此乃一軟御草鞋及相長候而裾

公敏朝元取盡御座御叙御元先行自南殿御後東弟

一戶入御中拜座御屏風內自西方此乃公敏持御叙依御

屏風口次而拜一思

出仕資榮相長候毛付

昨夜大坊大相國大相國薨御子服服

冬氏卿可為服解而被卿良宗卿之時着服之度又

依後子之身着服之冬乃何但母儀逝去內不着之仍

水折紙和傳也

十二日天晴祈年穀奉幣之奉行威人方仲定官方

石清水院

石清水院

石清水院

申封許恭仕束帛九柄角帛隨日各日隨身入龍口文召具

之成尅人恭仕子尅許好多兄之內被也恒麥宣令

次召諸卿新大帥之為兼文大帥之為兼文帥之為兼公秀留山路

三位中抄日未歸十人許領狀而右府已下俄不奈以着壁下座次公敵朝出和德

門代召使邦人次同着座次勸立排以花以下例諸以歸者

敷上抄拜御儀例三日使左兵部先行中抄教行侍從公直右通符監親綱舞人左抄教宗右抄守憲

左兵部先行中抄教行侍從公直右通符監親綱被邦貞

作二朝公敵胡長送宣旨從五位上友親綱右通符監

是舞人入闕以仍俄宣下之日未示召仕諸大夫男之即

下初一又送一通儒官三人之即又際時祭送立祿物

切人云即下知龍中惡

柳公明朝臣奏

廿三日天晴乙未日際時祭還立以廿將雖湏出仕依而芳不亦威人

民部大輔顯親依相語亦仕威人左兵部尉披以具月亦仕者

國尅許使降副胡長舞人行事邦貞之外不亦勸使盃一獻顯親

柳公明朝臣奏廿四日丙申天晴和風習習

廿七日晴陰不定二日院言勝所羅尼仕養也見別者与門

番亢喧嘩見副者被

柳本府主除日初日事

今日縣召除日始之為內院申文但申文雖一通不付公敵胡長恭閱白

柳本府主除日初日事柳本府主除日初日事柳本府主除日初日事

柳本府主除日初日事柳本府主除日初日事柳本府主除日初日事

柳本府主除日初日事柳本府主除日初日事柳本府主除日初日事

申封許恭仕束帛九柄角帛臨內各五日隨身入灑口文召具

之成尅人恭仕子尅許好之先之內襖如恒麥宣令

次召諸卿新大勅之舊兼之交中大勅之公義之交中勅之公秀之富山路

三位中均李雄日未公卿十人許領狀而右府已下微不恭以着壁下座次公敏朝出和德

門代召使邦人次同着座次勸立排以花以下之例諸心歸者

敷上少拜御儀之例之二日使左兵部行儀行中少教行侍從公直右將監親細舞人左兵部長行少將嗣經

之若邦成之一被邦貞

作二朝分敏胡長送宣旨從五位上友親綱仁右近將監

是邦人入闕如仍俄宣下之日未示召仕諸大夫男之即

下初一又送一通儒衣三人之即是又臨時祭風立祿物

切人之即下知左中丞

廿三日乙未天晴和風習二日臨時祭還立於廿將雖須出仕依而芳不亦威人

氏部大輔顯親依相語恭仕威人左兵部尉被以具月之亦仕者

國尅許使降副胡長舞人行事邦貞之外不亦勸盃一獻顯親

勒之執而乙未次賜祿月顯親取之之舞人祿以具取之之

廿七日晴陰不定二日院言勝陀羅尼供養也見閑者兵門

番元喧嘩見閑者被

今日賜召除目始入為內院申文但申文雖一通不付公敏胡長恭閱白

以恭內奏聞次撰定頃而之尅許儀昭御前初度於清涼殿被行執筆右府

開白恭候之公卿新大勅之以下公敏朝長勒勸盃依御前

不取續初也

柳本...除日中夜事

廿八日天晴未起祥大抄及御奈大覺寺...
柳本...除日中夜事

今夜公卿

柳本...除日中夜事
今夜公卿...
柳本...除日中夜事

春宮大吏 師三奈大納云公春宮權木吏 惟西園寺新中納云實

彈正宰相中將親房今夜有顯官奉三奈大納云西園寺新中

納云宰相中將木舉云云

柳本...除日中夜事

廿九日天陰時...數雨今夜除日入眼...
柳本...除日中夜事

以下着陣布同加暑...
柳本...除日中夜事

在與彈正宰相中將親房卿着橫切須史花山院大納言 家定

加着小時藏人披邦貞告召由歸入右府令官人召外記外記

宗光跪尔庭蒙目又...
柳本...除日中夜事

文入宣仁門徑壇上立軒廊二間右府起座...
柳本...除日中夜事

日花門進戶場被立...
柳本...除日中夜事

大長南七八尺許東三四尺許...
柳本...除日中夜事

立兼季卿東指次親房...
柳本...除日中夜事

此間立加親房...
柳本...除日中夜事

上七間白本自被着...
柳本...除日中夜事

大長着柳前...
柳本...除日中夜事

右外記持奈...
柳本...除日中夜事

指已次悉各指大納...
柳本...除日中夜事

陣子西奈柳前...
柳本...除日中夜事

廿八日天晴未尅拜大劫及御齋大覺寺及蓮華峯寺御

庚子
春官大吏 師三祭大納云公春宮權木吏 惟西園寺新中納云實

春官大吏 師三祭大納云公春宮權木吏 惟西園寺新中納云實

彈正宰相中將親房今夜有顯官奉三祭大納云西園寺新中

納云宰相中將木舉云云

十九日天^年雨今夜除目入眼之布依^下領狀齋內右府

以下着陣布同加暑^{先請益}右府着榻座西園寺中納云兼

在奧彈正宰相中將親房卿着橫切須史花山院大納言^{家定}

加着小時藏人披邦貞告召由歸入右府令官人召外記蘇記

宗光跪小庭蒙日又^{進寄}齋^被許仰宮文事^{以外記}史捧宮

文入宣仁門徑壇上立軒廊二間右府起座^{春兼}宜陽殿壇上并

日花門進^場被立^{東面}指次家定卿進立大長南頭^當右

大長南七八尺許東三四尺指次兼季卿立花山東指^布

立兼季卿東肯欠^{親房}卿進立^布束方^{西面}指^龍宰相^將

以間立加親房^指次右府^諸卿各指大長入每若門着殿

上七間白布自被着殿上小時相共被^齋御前召使來告

大長着御前^由次花山不指^離列立上大長立^不指^顧

石外記持齋^文碗^大納言^指指^勿取^宮外記^復幸^列大納言

指已次^悉各指大納言入^每若門^鼻青^環門^徑幸^中行事

障^陣子西^恭御前^次又召使來告西園寺中納言立上大長立^不指

平為有心取取言之後指時者必各指不然之時不答指顧右外記顧右外記
不答指進奉進奉言中約言不指入言者門恭御前次又召使來告言指恭議恭議不
立上大長立而不指刷衣秋

親房卿親房卿独答指顧右外記顧右外記未跪平前平指易取言外記退

本列此間平指恭議亦答指次入言者門昇青礫門懸石膝起座懸石膝起座

年中行事降子西小行情涼殿祿座入南一間斜乾行出南

一間中央傍御簾小行同一間中央程漸漸放御簾良行至

用白座小程先安右膝次安左是失之是失之左膝行三度言於墨板

引廻言下方於向日座聊向乾按勿逆行向西面之之右右立足足

左廻徑奉路恭議座約言座亦下貴子更着座指必常刷裾次

親房卿置言文其儀如例歸着之時向前着之依後每亦

令引御簾御用白着日座亦議平伏次又令引御簾御右府

起座徑貴子直着執筆日座次右府膝行賜大間宮次用白賜

御祝蓋申文此間中約言中將着座次為友卿着亦議座次出

置大橫衝西園友人早出春宮大吏着座次置少橫衝重次勸盃友卿北北

勸盃勸之不取不取次取用白盃下執筆盃盃春宮大吏起座自貴子玉當

執筆間懷中勿賜盃復座取出勿目平柳本目大夫受飲之願之授予之氣色中

納之予飲之次中納言中約飲次亦議亦也于于時中約言中將春

宮大吏早出平一人假以承議亦用之申文有被下勸之執筆

作法依座遠不見為遺恨之知刻許依用白令右府願平

方先之為友卿先之為友卿早而着座作去受領奉平指起座入殿上

上戶向小板敷虎於懸殿上恭議親房為友卿亦亦居平東召

平為有心
不答指
取宮之後指時者必答指不然之時不答指
願右外記
進奉宮中納言不指入宮門亦御前次又召使來告予指
立上大長立而不指刷衣秋

親房卿独答指
願右外記未跪平前平指勿取宮外記退

本列此間平指恭議亦答指次入宮門拜青礫門
懸右膝起座
尤足昇

年中行事侍子西小行情涼殿祿座入南一間斜乾行出南

一間中央傍御簾小行同二間中央程引漸放御簾良行玉

用白座小程先安右膝次安左
是失之先
可安左
膝行三度宮於墨板

引廻宮下方於向山座聊向乾拔勿逆行向西面之方立先

左廻徑奉路
恭議座納言座亦
之方有路徑之
下貴子更着座指亦常刷裾次

親房卿墨宮文其儀如例歸着之時自前着之依後每而人

令引御簾御開白着山座亦議平伏次又令引御簾御右府

起座徑貴子直着執筆山座次右府膝行賜大同宮次用白賜

御祝蓋申文此間中納言中將着座次為友卿着亦議座次出

西園友人早出春宮大吏着座次墨火積衝重次勸盃友朝
勸之

勸之不取次叔開白盃下
丸
春宮大吏起座自貴子玉當

間懷中勿賜盃復座取出勿目平之同和
大吏
願之授平之氣色中

納之予飲之次中納言中納言中將着座次

宮大吏早出平一人假山前恭議亦同之申文有被下勸之執筆

作法依座遠不見為遺恨之知刻許依用白令右府願平

方
先之為友卿
之由可被作之肯以男共作之為友卿
作云受領奉平指起座入殿上

上戶向木板敷虎於懸殿上恭議親房為友卿
未居平東召

外記傳云受領奉酒而先新叙入宮院之有載次史生三人來
各以筆尸暑予位而下出右字史生退予忘却不出上字仍
更密之招史生出入之右字下次恭儀亦同之同不出上字之同字
可出入之旨作史生次有裏紙不加懸紙封之持来甲酉予封上出
右字尸字候令此恭儀亦又月之次取副文於物歸着本座
恭儀亦皆着座之後予更起座經實子入次同付執筆座下
取廻之次歸着本座指次親房卿亦進於執筆座下指之
文歸着本座次為乃之儀亦予歸着次予起座退出歸家
先之交中幼之公務恭儀入眼奉行
今日五墓之同大同日廿日之由入之
抑之日為五墓天明之方大同日廿日之由入之是且寛治
寛治例
之此入眼依當中日之此入翌曉日之例有之

廿日天陰終日卒之及晚切出到未披見之如予尸文督請
尉并府奏志漏息恩之案之尉慰申文尸落之否不仁之府奏
每透失之由存之如何
柳本當年
又大物有當給目際時給介御監請亦仁之大將請將監
不仁之同尸落之但尸落尸文被仁又多存例也
除目全委殊事彈正天彌教定卿仁之又清原忠長
右系良定亦上階良定即左中將叙苗之是花山院
大幼之家定卿息也

外記傳云受領奉頌而先新叙入宮院之有載次史生二人來
各以筆口暑予位而下出右字史生退而忘却不出上字仍
更密之招史生出入之右字下次恭儀亦同之同不出上字之同字案
可出入之旨作史生次有裏紙不加懸紙封之持來甲回予封上出志
右字片字右候令如此恭儀亦又月之次取副文於物歸着本座
恭儀亦皆着座之後予更起座經實子入次間付執筆座下
取廻之次歸着本座指次親房卿亦進於執筆座下指之
文歸着本座次為心之儀亦予歸着次予起座退出歸家
先之二交中幼之公秀恭儀入眼奉行也
今日五墓之同大同日廿日之由入之例
押之日為五墓天明之方大同日廿日之由入之是且寛治
寛治例
之此入眼依當中日之此入翌曉日之例有之也

廿日天儀終日午之及晚切出到未披見之如予之文督請
尉并府奏志漏息恩之尉慰申文尸落之方不仁之府奏
每透失之由存之如何
又大志當志給目際時給介御監請亦仁之大將請將監
不仁之同尸落之但尸落之文被仁又多存例也
除目全無殊事彈之大弼教定卿仁之又清原忠長
右系良定亦上階良定即左中將叙苗之是花山院
大幼之家定卿息也

