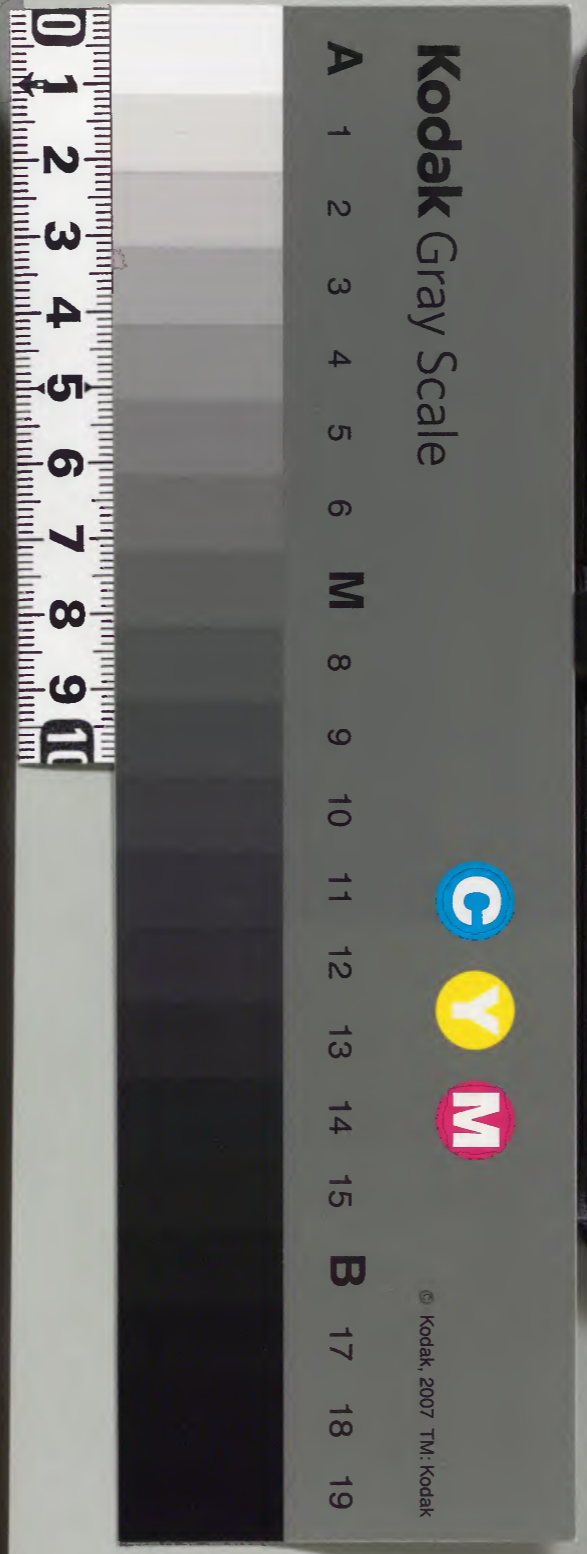


破紙金襴

内閣文庫		和 書 類
番號	和 15382	
冊數	25 ( 5 )	
函號	181 116	



糊などで貼り付けられている部分がめくれない箇所あり  
綴じ部(喉部分)の文字など開きが不鮮明な箇所あり



牧民金鑑第二



目書

御取箇帳  
御證文

御勘定帳  
諸子形

勤方帳  
高札手法

封鑑長  
用紙位下



室曆六子年二月五日申海

申海

以向量根格之年格減下之候係年以向量根格也  
斗り格減下之候係年以向量根格也  
損之石之方也屬切之格之年格減下之候係年以向量根格也  
福也者も下之候係年以向量根格也

一 向量根格之年格減下之候係年以向量根格也  
二 向量根格之年格減下之候係年以向量根格也

一 向量根格之年格減下之候係年以向量根格也  
向量根格之年格減下之候係年以向量根格也

二十一日

宝曆六年十月廿五日

谷代古新村ノ名由事ハ村長明細帳名目見勘定取  
所寄帳可有之由田知新通事ノ言多別極帳有之  
相重清字張紙其名全但改可姓各百姓代但改有之  
市般三利家取之可重下右世西房ハ所中極少高ノ名  
各之各以所中極少高名諸ノ心ノ字便ノ以所中  
少中ノ各ノ所ハノ得所ハ所寄相極少中ノ所達之  
可取所取

宝曆六年十月十七日

宝曆六年  
一村限状

子二月

何之誰

一高何程

田字何程

内 け反別何程

畑字何程

け反別何程

畑字何程

畑字何程

畑字何程

何國何郡

何村

ノ二何程

何玉何郡

何捨ヶ村

田子何種  
け及別何種

畑子何種  
け及別何種  
畑子何種

位右同

畑免

右案文之通了定免檢之石一材限之認那限り寄付可認  
左案文之通了定免檢之石一材限之認那限り寄付可認  
左案文之通了定免檢之石一材限之認那限り寄付可認  
左案文之通了定免檢之石一材限之認那限り寄付可認

子十月

室曆七百四月六日中夜下付 月坊子

- 一 至禮文之相檢並金祿永之受寄付之石不取授りしう然  
可之之証高之石外其書中ある前之石給米に下米ハ  
人取之向之石外其書中ある前之石給米に下米ハ  
減候有之ハ其細書付可多お付事
- 一 至禮文之相檢並金祿永之受寄付之石不取授りしう然  
可之之証高之石外其書中ある前之石給米に下米ハ  
人取之向之石外其書中ある前之石給米に下米ハ  
減候有之ハ其細書付可多お付事
- 一 置禮文之相檢並金祿永之受寄付之石不取授りしう然  
可之之証高之石外其書中ある前之石給米に下米ハ  
人取之向之石外其書中ある前之石給米に下米ハ  
減候有之ハ其細書付可多お付事

可然不<sup>レ</sup>可<sup>レ</sup>之<sup>レ</sup>以<sup>レ</sup>也 改<sup>レ</sup>續<sup>レ</sup>之<sup>レ</sup>事

一 墨禮文<sup>ノ</sup>由<sup>テ</sup>附<sup>テ</sup>金<sup>ノ</sup>不<sup>レ</sup>用<sup>ニ</sup>成<sup>ル</sup>禮文<sup>ノ</sup>内<sup>ニ</sup>以<sup>テ</sup>來<sup>ル</sup>金<sup>ノ</sup>墨<sup>ノ</sup>新<sup>レ</sup>禮文<sup>ノ</sup>  
十<sup>ニ</sup>評<sup>ス</sup>代<sup>ノ</sup>古<sup>ノ</sup>中<sup>ニ</sup>遠<sup>ク</sup>積<sup>ル</sup>箇<sup>ノ</sup>墨<sup>ノ</sup>外<sup>ニ</sup>以<sup>テ</sup>高<sup>ク</sup>定<sup>ル</sup>所<sup>ノ</sup>は<sup>レ</sup>亦<sup>レ</sup>如<sup>ク</sup>  
所<sup>ノ</sup>也

一 墨禮文<sup>ノ</sup>内<sup>ニ</sup>以<sup>テ</sup>來<sup>ル</sup>年<sup>ノ</sup>限<sup>ノ</sup>は<sup>レ</sup>何<sup>レ</sup>う<sup>レ</sup>所<sup>ノ</sup>也<sup>レ</sup>也<sup>レ</sup>見<sup>ル</sup>以<sup>テ</sup>何<sup>レ</sup>  
お<sup>レ</sup>極<sup>ク</sup>少<sup>ク</sup>シ<sup>テ</sup>其<sup>ノ</sup>外<sup>ニ</sup>以<sup>テ</sup>來<sup>ル</sup>禮文<sup>ノ</sup>之<sup>レ</sup>外<sup>ニ</sup>以<sup>テ</sup>來<sup>ル</sup>年<sup>ノ</sup>限<sup>ノ</sup>は<sup>レ</sup>亦<sup>レ</sup>如<sup>ク</sup>  
中<sup>ニ</sup>ハ<sup>レ</sup>ウ<sup>ル</sup>

一 年<sup>ノ</sup>外<sup>ニ</sup>以<sup>テ</sup>來<sup>ル</sup>禮文<sup>ノ</sup>内<sup>ニ</sup>以<sup>テ</sup>來<sup>ル</sup>年<sup>ノ</sup>限<sup>ノ</sup>は<sup>レ</sup>亦<sup>レ</sup>如<sup>ク</sup>又<sup>ニ</sup>一<sup>ニ</sup>判<sup>ス</sup>引<sup>ル</sup>極<sup>ク</sup>少<sup>ク</sup>  
分<sup>ノ</sup>其<sup>ノ</sup>外<sup>ニ</sup>以<sup>テ</sup>來<sup>ル</sup>年<sup>ノ</sup>限<sup>ノ</sup>は<sup>レ</sup>亦<sup>レ</sup>如<sup>ク</sup>何<sup>レ</sup>う<sup>レ</sup>所<sup>ノ</sup>也<sup>レ</sup>也<sup>レ</sup>見<sup>ル</sup>以<sup>テ</sup>何<sup>レ</sup>  
由<sup>テ</sup>お<sup>レ</sup>何<sup>レ</sup>う<sup>レ</sup>所<sup>ノ</sup>也<sup>レ</sup>也<sup>レ</sup>見<sup>ル</sup>以<sup>テ</sup>何<sup>レ</sup> 難<sup>ク</sup>也<sup>レ</sup>知<sup>ル</sup>事<sup>ノ</sup>也

右<sup>ノ</sup>之<sup>レ</sup>保<sup>ル</sup>也<sup>レ</sup>也<sup>レ</sup>見<sup>ル</sup>以<sup>テ</sup>何<sup>レ</sup> 何<sup>レ</sup>う<sup>レ</sup>所<sup>ノ</sup>也<sup>レ</sup>也<sup>レ</sup>見<sup>ル</sup>以<sup>テ</sup>何<sup>レ</sup> 何<sup>レ</sup>う<sup>レ</sup>所<sup>ノ</sup>也<sup>レ</sup>也<sup>レ</sup>見<sup>ル</sup>以<sup>テ</sup>何<sup>レ</sup>  
深<sup>ク</sup>積<sup>ル</sup>所<sup>ノ</sup>也<sup>レ</sup>也<sup>レ</sup>見<sup>ル</sup>以<sup>テ</sup>何<sup>レ</sup> 何<sup>レ</sup>う<sup>レ</sup>所<sup>ノ</sup>也<sup>レ</sup>也<sup>レ</sup>見<sup>ル</sup>以<sup>テ</sup>何<sup>レ</sup> 何<sup>レ</sup>う<sup>レ</sup>所<sup>ノ</sup>也<sup>レ</sup>也<sup>レ</sup>見<sup>ル</sup>以<sup>テ</sup>何<sup>レ</sup>  
可<sup>レ</sup>也<sup>レ</sup>也<sup>レ</sup>見<sup>ル</sup>以<sup>テ</sup>何<sup>レ</sup> 何<sup>レ</sup>う<sup>レ</sup>所<sup>ノ</sup>也<sup>レ</sup>也<sup>レ</sup>見<sup>ル</sup>以<sup>テ</sup>何<sup>レ</sup> 何<sup>レ</sup>う<sup>レ</sup>所<sup>ノ</sup>也<sup>レ</sup>也<sup>レ</sup>見<sup>ル</sup>以<sup>テ</sup>何<sup>レ</sup>

丑  
七月



宝曆、道元年五月丙午舟中候書

代官の身は口は動定帳聖年中冷か下ツ必近以相無  
後も之の終言らぬ古より出の諸何去り動定所高味  
芳常有終とい代官より出の動定帳近利にお来り係  
又之の帳も少の依之向後定帳省は動定帳中へ之候下聖  
十月限のり方也を格おの諸も之乃はりりて右之候  
十月限のり方也を格おの諸も之乃はりりて右之候  
掛と之知れ終は動定帳の右候とすお来候者今世  
諸何中候一之候とす中候を右之候とす





一 諸何より後年、宣武、何少、落、條、去、情、面、  
 認、ノ、取、道、方、何、方、と、出、り、不、可、得、一、面、中、に、取、  
 以、意、方、何、方、と、出、り、出、心、在、後、何、之、内、を、事、並、重、基、  
 上、之、内、何、難、也、取、も、可、く、之、に、分、か、り、而、立、本、年、七、月、を、限、何、之、  
 取、何、之、か、心、當、合、何、難、也、と、り、付、何、月、也、可、く、之、の、  
 出、舟、は、身、也、と、以、以、集、り、と、諸、勿、偏、也、米、残、は、拂、何、  
 亦、之、後、之、何、年、迄、集、り、中、後、之、を、主、と、前、之、を、事、に、能、  
 事、子、年、の、諸、後、米、之、先、進、は、取、道、方、に、積、り、去、ら、る、  
 也、以、集、り、之、と、名、果、不、後、也、減、極、也、後、之、を、殘、米、と、中、  
 之、も、少、分、之、事、各、取、扱、り、之、也、一、指、矢、と、身、之、  
 可、有、之、後、之、と、身、之、一、團、寄、之、後、米、之、可、く、之、少、分、  
 之、何、米、之、事、之、折、米、之、引、替、扱、り、之、何、何、然、と、  
 中、後、朔、月、を、以、高、定、性、難、也、也、後、之、を、取、之、也、  
 一 以、取、下、之、地、方、に、勘、定、性、之、後、年、内、皆、悔、之、後、少、分、也、  
 其、二、月、を、限、也、之、事、傳、之、何、也、立、本、年、六、月、を、限、之、事、也、  
 之、在、此、の、十、月、に、取、下、事、不、可、得、也、七、月、以、後、傳、之、事、  
 也、一、年、之、事、取、下、事、一、月、を、限、之、事、也、  
 勿、偏、也、年、の、勘、定、性、の、創、方、不、可、得、也、取、之、事、  
 文、法、可、有、也、之、或、者、字、亦、多、有、之、取、之、事、也、  
 取、之、事、と、認、定、之、事、多、自、然、と、其、事、不、可、得、也、







若くお世に上又入位米有るは...  
誰は預る何年何月入と申す出米...  
卯二月

由外西新巻一村限、帳

何年何月何日  
何年何月何日  
何年何月何日

田字何程

何程

何年何月何日  
何年何月何日

何年何月何日  
何年何月何日

何年何月何日

何年何月何日

何年何月何日

何年何月何日

何年何月何日

残字何程

何年何月何日

何年何月何日

但南卯子何及何程  
何年何月何日  
何年何月何日

去宣位及川右新巻一  
由外西新巻一村限、帳  
何年何月何日

此石田畑...  
何年何月何日  
何年何月何日  
何年何月何日



外米何程

吊何程

内米何程

吊何程

外米何程

去實減ス

川火入内入リ

皆無リ

撥尼之合不呂川

是等河川附之于一俣何程例年寸水堰水川水橋付片才方  
多程以知由事々依何月数々之大雨也此之何年寸水  
下ニ水来程二雨之九寸之撥之有リ何月数々又大雨降  
陸降雨程水堰番之水一層付寸程入入程也又大雨降  
河付寸程也寸何程高は有程付寸程也寸何程也寸何程也  
寺田何分何程之撥之也寸何程也寸何程也寸何程也寸何程也  
之合ハ意味付石付分合之可何程川方寸何程也寸何程也  
申

畑何程

此五列何程

此百米何程

但撥減之

但由河寸程之何程

寸之欠幾ツ

毛附之幾ツ

撥尼取  
言何程

内

田言何程

此行

言何程  
此減米何程

言何程  
此減米何程

言何程  
此減米何程

言何程  
此減米何程

何由何郡  
何村

前之川寸程之何程

去實川火入内入リ

去實川火入内入リ

去實川火入内入リ

字何程  
此減米何程

高野水早梅等此他川

残字何程

此及別何程

但高野水早梅等此他川

此及別何程

字何程  
毛所之數ツ

下 此高野水早梅等此他川  
此及別何程  
但高野水早梅等此他川

升米何程

去寅三減

米何程

川谷石砂入梅等此

米何程

梅等此

是信川附近一併水換石之由何月袋々大雨此  
何十日水堰田又何方之程何名者押切何方之  
耕地何十日水堰田何方之耕地川谷石砂入換地也  
勿備換入坪川平泊何合之別何所何方之  
此及別何程

烟高何程

此及別何程

但高野水早梅等此他川

此及別何程

字何程

但高野水早梅等此他川

毛所之數ツ

右之由宜免破免村等去寅三減  
去寅三減  
村方之由宜免破免村等  
去寅三減  
村方之由宜免破免村等

はるが書文之をり持て水旱換之折子並一村地  
無之折子格付時分今出前旱換折之をり何月幾  
大雨何川等満水何方之程何折之押切感水感  
悍州之上何合之何合之州也又之内元通九之伏也  
又郡家附い多一巨細之是之認之取置情之相係置  
以是也之右第ハ村也之是之合之之夕之之夕多  
折之折之折之折之折之折之折之折之折之折之折  
地引風米ホハ石並之有言之折之折之折之折之折  
は信也之右第ハ村也之是之合之之夕之之夕多

宝曆九年四月四日午後申  
安藝守中候  
此味方より

一 此代有取之預原は勘定目録任仕来一區之是之合  
之後之是之合之是之合之是之合之是之合之是之合  
未協之是之合之是之合之是之合之是之合之是之合  
不中能分り之相折六お認之是之合之是之合之是之合  
是之合之是之合之是之合之是之合之是之合之是之合

一 諸國之年貢米空金如之知之不誠之是之合之是之合  
之は心得之是之合之是之合之是之合之是之合之是之合  
預石代之是之合之是之合之是之合之是之合之是之合  
一 諸国預別之是之合之是之合之是之合之是之合之是之合



卯  
四月

安永三年九月六日

以仲万所  
以顔所

卿懐認方振石

一  
高何程

内  
何程

何何  
引引

錢字何程

以永何程

内  
永何程

何信那江戶  
村

子  
甘免

定卯在巳  
何何何何  
招招招招

宣年 己丑年 平陽  
永何程  
肉 永何程  
永何程

一 田何程

此永何程

一 烟何程

此永何程

一 友字何程

空 細 物

一 言免何程

見永場

日 新

一 米何程

何 役

一 永何程

何 運 止

一 永何程

何 冥 加

一 米何程

以 傳 馬 客 入 用

一 米何程

六 尺 給 米

一 林何程

以 花 米 入 用

斤

一 永何程

何 不 何 正 何 幸 字  
何 運 止

一 鋼 合 永何程

一 永何程

何 不 何 那 內  
何 村

何 役

和紙の納  
一、水何怪

是を心し誰知るや羊し水納中...

何水何那し内  
何水何成  
何水何村

下九  
小和成類羊之悟減之定納之...

年之悟減之之深後羊季運持...

地身在例録之吉来... 細説之注り河密より...

又云之悟者来は... 物一は... 二十年...

小和成類羊之悟減之定納之... 是科...

和納  
水何

是を何し誰知得取ふ年と水納  
何水何那  
何水何成  
何水何村

把身例得云古来... 細挽... 大秋... 年... 分... 又... 公...

把身例得云古来... 細挽... 大秋... 年... 分... 又... 公...

把身例得云古来... 細挽... 大秋... 年... 分... 又... 公...

把身例得云古来... 細挽... 大秋... 年... 分... 又... 公...

下九  
小和成 年と悟減... 定納... 水納... 何水何成

年と悟減... 定納... 水納... 何水何成

年と悟減... 定納... 水納... 何水何成

年と悟減... 定納... 水納... 何水何成



安永四年十月十日

毎月金渡日

十日渡

五日迄

十一日渡

十二日迄

十四日渡

十五日迄

朔日渡

廿五日迄

右の限迄以申渡すも形は初定不廻り月結子方は取  
引振上達一万金方お申渡右の限迄は四日引前迄  
も右の形は申渡すも右の限迄引分り申渡  
お通しは是れ御後も扱おす旨は申渡す

存心止

三月十日

川西若以部  
横河原方西村

天明三年五月三日申渡

以代官所領新村と田方極自相接し俵屋  
村より後生迄未之頃之に年々知定所より申上之る  
由り古別姓方亦又申候旨存候事合志書付上之  
也

申  
五月

二  
佃書業文

何國何郡何村  
何國何郡何村

石村と田方早稻方より俵屋月夜より申上候

月家ハ後志 唯 稻 何 月 家 以 迄 三 石 残 柳 師 十 川  
有 和 王 代 官 所 心 國 村 高 田 方 甚 片 流 書 西 之 迄  
其 存 依 之 屆 中 之 以 二

卯 何 月

法 勘 定 所

何 之 誰

天 明 五 年 十 月 七 日

追 年 追 采 身 之 正 及 知 定 或 何 物 之 後 及 追 引 之 旨  
適 已 年 人 以 正 意 悵 身 出 了 之 正 米 方 積 何 定 在  
代 之 何 定 例 之 身 如 何 書 之 旨 之 正 意 悵 身 如 何 引  
引 續 早 之 旨 身 如 何

一 案 釋 之 卯 雜 在 之 代 債 附 何 之 旨 年 一  
十 二 月 正 月 中 之 旨 亦 早 之 旨 身 如 何

一 運 賃 諸 賃 何 之 後 江 戶 二 案 方 板 合 之 旨 早 府 致 府  
長 崎 浦 豐 之 旨 諸 之 旨 打 出 回 之 旨 運 賃 各 諸 賃 之  
分 之 代 官 不 以 預 而 之 旨 一 哉 在 征 之 旨 全 案 各 諸 之 旨

多日代官の煩加付伏願等々如也

一 運賃は諸賃金限内諸永以て一 分右に余而  
細く分るに出来ざる運賃諸賃より支拂に依  
内諸に子取方如前二支付可差如也

右の諸相付付安否運二より如一切多の煩連承知し

又其諸相付付如後書二如也

十月七日

謝田色持参一

丁卯七未年七月

是を國状以亦諸向二より如也 諸書如を連上書

亦亦用三 料紙に依先年より支拂に依紙を

亦用し向二より三 紙を法吟味し不及より可成

是も紙を亦用二中三 諸方出も是も玉状二外

亦も細字二 諸ノ向も三 紙を面も同様と如

諸三 是を國状も年支紙より所より支二紙

何紙も亦用二中三 書面を諸に諸吟味し

亦も諸二より三 亦亦却より所用より万に振も

亦も亦 是亦役人より当地に諸合者亦亦

松平致事

右之語向不可不察

天明七年十月八日

頃者道長之使

所及之由來事

能事也其文永之使始自本年以前之通以和道  
方之其始末之由來事之始末之通以和道  
方之其始末之由來事之始末之通以和道

松平門三郎

丁卯年二月

昔代官の頃不仕故道々懐く後年一か後  
ある年三月年勤くお成り多々向く実合おるは  
るある年三月極月、正月白一統く多々おるは  
おるは極月、正月白一統く多々おるは  
おるは極月、正月白一統く多々おるは  
おるは極月、正月白一統く多々おるは

申二月

天明八年四月

*[Faint, mostly illegible handwritten text]*

諸向入用を辨之候事、  
保八年奉出書、  
以分省々候事、  
所子助定祈、  
通了深事、  
以事、

甲三月

右通法向、  
以部定候、

通に及法向に北作板者之とて以如定祈命候也  
朽文ノ事、りり高書目書付し紙師高將之止及延  
川の多き此高しりり何候か候し高方如以某道失之  
之程可候事斗

四月

寛政元年三月十七日

都下は下取墨方にりり、此出米運賃是り高情合  
亦お多内借り候分是延し引替り候とて板道り  
泥り候り候、某此以来名件内借候り候り、其候  
泥り候り候、此候り候り、是は、其候り候り、是は、其候り  
多候り候り、此候り候り、是は、其候り候り、是は、其候り  
葉文、此候り候り、是は、其候り候り、是は、其候り候り、  
此候り候り、是は、其候り候り、是は、其候り候り、是は、其候り  
是は、其候り候り、是は、其候り候り、是は、其候り候り、  
是は、其候り候り、是は、其候り候り、是は、其候り候り、



請取申金子之事

金何程

去申年何月幾日為內傷之文不字  
當自年何月幾日為內傷之文不字

右之物志

以代官所取

何國何郡

何村何

何何

去申年元  
去自年元

何月請取申金子之事  
何月請取申金子之事  
何月請取申金子之事

以件

年号月日

何之維平

排方

請取申金子之事

金何程

認何程

右之物志

以代官所取

何國何郡

何村何

何何

運貨  
運貨  
運貨

請取申金子之事  
請取申金子之事  
請取申金子之事

年号月日

何之維平

排方

以金舉行完所

寛政元年二月十日書付

一 敬方性下性並明細性之字去皆悔之上及也  
一 得ス 取方去 手後之 亦年 以 未と 存を 物也  
一 皆海扇以 諸手方 同 石扇書付 可矣  
出方

寛政元年三月

一 勘方帳下帳並明細帳並正之陪帳之之より也此大  
改方ハ子帳之成少之以来之れ之物也相りつて也  
是方ハ正陪帳陪濟之許認入の斗之に録す

一 借海扇以勝子方ハ右出り同右扇出附て是方ハ  
以物成米金限旨海は向去本多彈心大鋸殿は録  
子方若くは家元宅ノ方ノ後以後代は定  
一 此ノ事ハ後世止は嘉文ノ事矣古は延合所ノ事矣  
一 此ノ事ハ後世止は嘉文ノ事矣古は延合所ノ事矣  
相得の斗 下中台の作帳の奇方の中と云



三月

内田 孫五  
山中 左三  
野村 持之  
竹 恒之  
十 笠原 仁

寛政元年十一月

五代方物方州廻書案文

五代官所  
南分司所  
一  
字何程

内字何程

法川

何程 年之川高之古立分  
何程 連之新通川高之

残字何程

以石別何程

以石并何程

名附

石整 田何程

知何程

平坊字免

但平内毛附免

平伯毛衣府

何國何部

何村何上村

前字免

一 小初成 永

天明八申年 西岡辻

納令 永石限 永石限

一 家級

一 人別 男 女 馬 牛

一 農業 外 正 能 雨 火 立 籍 名 目

一 以 田 米 川 下 何 川 何 溪 進 川 路 何 在 里 同 所 以 戶 進

海 上 何 在 里

一 何 陣 庭 大 家 等 陣 下 何 人 何 里 何 人 何 里

寛政二戌年二月

申 渡

所 代 官 所 由 合 以 新 勘 方 帳 夫 村 濫 帳 之 夫  
近 年 以 以 方 勘 方 帳 進 川 以 何 之 事 以 以 年 夫 前  
以 定 以 進 勘 方 帳 夫 重 年 四 月 限 村 濫 帳 夫 重 年  
以 一 月 限 以 方 勘 方 帳 夫 重 年 四 月 限 村 濫 帳 夫 重 年  
以 方 勘 方 帳 夫 重 年 四 月 限 村 濫 帳 夫 重 年

以 差

一 所 代 官 所 由 自 年 勘 方 帳 以 冊  
一 由 合 以 頭 所 石 日 新 以 冊

何々誰 立守高台之新右ノリ  
其丹

右ノリ至芳知アツシ外古一箇年分ヨリ名知ソ勤方快也  
何々誰 立守高台之新右ノリ  
其丹

戊辰日

何々誰

以見

一 御代官所古戊辰年村鑑帳  
其丹

一 古分ノ類所 右日新  
其丹

一 何々誰 立守高台之新右ノリ  
其丹

右ノリ至 抄書付 水部ノ芳知也 但古ノ申年村鑑帳  
先年ノ芳知カシカキ 右部ノ付 アノ芳知カシカキ  
其丹

戊辰日

何々誰

寛政二戌年八月

申渡

年々之方如以代官所之預所勤方快之矣以米  
引成振合之運渡者略之謂之方如米粟文帳面  
可お佐之方之松張中子版之何之申渡

諸國村濫世之矣是近より米以法定不取米之二函  
宛年々之方如以米之方一函は方如以米之方  
不和之方不及方如場而治之方可登成之新  
其外の在し市也之方一前年方如量之米西人  
増減之米斗概然之方一お佐之招之方



一 元祖文書之令是是正部申撰り日送か改ノ事  
ニテ多ク申上ルル所又軍中係は是等ノ以テ其書  
方之及を許之レ紙紙申撰り以テ其書方之及  
于其書書載レ上紙申之文書可也

一 高田郡紙帳ノ交付方送入用方撰り是正部申  
ル右帳面ハ未だ送入用方申上ル所定成方申上ル  
若し紙帳申上ル所ハ是正部申撰り申上ル所  
可也

一 郷帳ノ家屋並ニ推合ニテ紙帳申上ル所撰り  
撰り申上ル所ハ是正部申撰り申上ル所撰り申上ル所  
去々申上ル所ハ是正部申撰り申上ル所撰り申上ル所  
紙帳申上ル所ハ是正部申撰り申上ル所撰り申上ル所  
好置ノ帳ノ推合ハ未だ送入用方申上ル所撰り申上ル所  
撰り申上ル所ハ是正部申撰り申上ル所撰り申上ル所

右ノ各役所向は用多シ申上ル所撰り申上ル所撰り申上ル所  
撰り申上ル所ハ是正部申撰り申上ル所撰り申上ル所  
撰り申上ル所ハ是正部申撰り申上ル所撰り申上ル所  
撰り申上ル所ハ是正部申撰り申上ル所撰り申上ル所  
撰り申上ル所ハ是正部申撰り申上ル所撰り申上ル所

四月

寛治三年十月

中渡

以代官以須而得人々其如... 方以和之乃其如... 其後心得以上

十月

寛政八年三月十九日

言免何之俊於此止  
社村強認勇が来ッ  
了身ノノ上平季切智  
新就定免ホ何ル分  
細者ノ事書其書出  
有之  
社村強  
免何之俊於此止  
社村強認勇が来ッ  
了身ノノ上平季切智  
新就定免ホ何ル分  
細者ノ事書其書出  
有之  
社村強

辰  
三月

宣  
政  
八  
年

何國何郡

何國何郡 宣政八年定見所亦甚張

何國何郡

何  
之  
誰

小以字何程

以字何程

以字何程

字何程

以字何程

字何程

以字何程

字何程

以字何程

字何程

以字何程

以字何程

何國

地字

高屋字入

誰以代所  
高屋字所  
在公議水

誰上知交水

誰以代所  
高屋字所  
在公議水

誰以加所  
高屋字所  
在公議水

誰

何程  
何程  
何程

二年之引之...  
年ハ...  
前辰...  
前辰...

外  
何程

何程

前辰...

内  
何程

何程

何程

内  
何程

何程

何程

外  
何程

何程

何程

外  
何程

何程

何程

何程

何程

何程

何程

何程

減

何...

何...

格

何...

何...

前辰...

此识

田字何程

田字何程

年引信五五分

字何程

年引信五五分

字何程

外字何程

外字何程

外字何程

字何程

小字何程

小字何程

小字何程

小字何程

小字何程

外采何程

外采何程

外采何程

采何程

采何程

田字何程

田字何程

身辰字字入

年引信五五分

字何程

字何程

何引

何引

采何程

减气

身辰字字入

何引

何引

身辰字字入

何引

身辰字字入

何引

何引

何引

减

何引

何引

采何程

减气

内

外字何程  
此水米何程

出右程返

字何程

何之引

小字何程

残字何程

此水何程

内水何程

此水何程

内水何程

内水何程

何之程

外水何程

内水何程

何之程

内识

字何程

定之引

内水何程

字何程

破之程

内水何程

外水何程

定之引

字何程

檢見附之引

内水何程

但此知不友字見之少也書哉之結身也于年  
年程外外外外外外外外外外外外外外外外外外  
一係外外外外外外外外外外外外外外外外外外



高合何程

何何何 國

是年未及郊外家一推合之准一可退也

右に是迄は永徳様の内一と國限り少く寄心多し一と有り有之而も  
國限斗少寄心一と國限り少く寄心多し一と有り有之而も  
能く諸事按并田知信伏中認方區々成り有之り有以來一統  
にあり振入任立心積り中侍立右形と國東と推入心  
認り上り方兩田知果有之り所々外海通筋の内石方  
代方奥羽迄寸石可永あり協所と類と右と推入心准  
一と認り中事

但願長定久松見如免少く廣く流川田知信伏中認方と後

一 是迄二年極り方少ありと水川協所と書伏流出心多し  
は永徳様一同に寄心ありと有り有之り一と有り有之り  
認り午年 皆皆あり依り極り午年亦あり午年二十  
年之内減果あり午年二十以來一統別致あり早極り午  
何しと伏り減果あり午年二十海軍認り何れも永徳と有  
可也差出也

寶珠在年以爲定在東之也亦存後心字

言礼可法

一 三子 子子礼

長三子子子  
山形三子子  
あゆ三子子

一 親子 兄弟

長三子子子  
山形三子子  
あゆ三子子

一 忠孝

親子兄弟之礼同甘

一 毒孝

長三子子子  
山形三子子  
あゆ三子子

一 公附

長三子子子  
山形三子子  
あゆ三子子

一 誤 砲

長三子子子  
山形三子子  
あゆ三子子

一 捨 馬

親子兄弟之礼同甘

一 宿 馬

長三子子子  
山形三子子  
あゆ三子子

一 明和七年  
新之礼

長三子子子  
山形三子子  
あゆ三子子

寛政十年年二月、河内守所に送下候



村ノ振子大槻様一玉一郡中言々候是名年々採取候  
引合一統有出御此之二年より出御候新田言入ホ  
支取候言ハ斗出御一玉一郡中言々候是名採取候  
御言と相用候後而一新田言入ホ有之候申御言  
下中相下候旨

寛政十年

類の中上書、根月有之、此金何程、中依、  
多末、宣武、相認、う、多末、何豆、何程、口、  
主、孫、白、上、何、少、事、

年七月



右之事多し河揚に何祖木及至る所於合し義也  
省之及右之候中至り又之能く事也  
後之右候報一限可い書出らば海客に  
引致る所と書出らば

未一月

伊嘉定年

支能向中

寶政十二申年十一月

以知定所是自分及はる如く候形に候所  
此作候所は海分下知らば海分接物  
右之候之は候有之候は月日  
十二月十日限一  
去来十二月申  
内高  
相方混雜  
近  
右



享和三年閏正月十日

何代官所  
高分以願所

何國村、定免格見付紙張

覽

何代官所  
一字何程

内字何程  
字何程

定免格見付

以沃

字何程

何國

何國



月

何人何と一何と年空久

字何程

何人何と何と年空久

字何程

字何程

字何程

何人何と何と年空久

字何程

何人何と何と年空久

字何程

字何程

当分以顔所

一 字何程

何

何人何と何と年空久

字何程

何人何と何と年空久

字何程

字何程

右に和少代有祈 当分以顔所 何程 何年空久  
程 何人何と何と年空久  
何人何と何と年空久

何人何と何と年空久

何人何と何と年空久

何人何と何と年空久

何人何と何と年空久

何人何と何と年空久

何人何と何と年空久

何人何と何と年空久

何人何と何と年空久

何人何と何と年空久

何人何と何と年空久

何人何と何と年空久

何人何と何と年空久

何人何と何と年空久

何人何と何と年空久

何人何と何と年空久

以新字所

右堂欠指元任状年：另出推合區：府以承某文  
之也：詞者懷我望：寸積六寸：任立另出：中告我比進

文德元年十二月

以代官以類不中事：以味物以限其化子配水領門合  
立會吟味亦：之任其：其何為何：之也又：之也  
手限高：官狀：中：進：帝：其：何：而：之：任：其：高：右：何：出  
并：下：快：以：任：其：中：懷：情：禮：文：中：成：口：成：之：其：冊：成：之  
即：冊：成：之：以：任：其：中：懷：情：禮：文：中：成：口：成：之：其：冊：成：之  
以：其：中：懷：情：禮：文：中：成：口：成：之：其：冊：成：之  
依：之：以：其：中：懷：情：禮：文：中：成：口：成：之：其：冊：成：之

誰取何之之進之也  
吟味何之之進之也  
下級水海之也

請證文本紙

多限而于正卷中在連日方

吟味何玉可其請證文本紙

請證文本紙

三三

三三

三三

右より外田書に附札ありて其書に中道なる是正し連日方

吳如事

右より正下正水石將以上

子  
十一月

文化四年正月十五日

湯老若方其書に附海に廟中朔月届て針白村信水坂

以二由日徳方ありて細字に不誤其証を以て来りし一筆古に徳

下其如皆以細字に不誤其証を以て来りし一筆古に徳

右より正下正水石將以上

正月十五日

何語新居野原

文化六七年

地方は動定帳芳書方は後年内皆海に分置年二月  
と限る差おしとる本と聖六月定差おる分先年  
は帳目動定所張紙より月々事々おる書年十月  
とてて差お事本を諸控文の内は味よりおるはけり  
可と御下少お海に動定帳芳書方延川院一りて  
之後聖十二月中書付て差おる何と多く年一  
差お方延川院と多くて早しとて相違おる相違  
事

正二月  
羽田年七月御書付

文化十一年七月十二日

知而仰致に勤定取上の言か有之に諸書付て外未  
以多附以子代申之に持来湯谷所之ものを以て  
此物も亦其時勤定方文永の辰石中達と前書付て差  
出ル候に在降美交し申す毎度之に用向ふに  
寄日書に交す成し申すに申すに諸書付て差出  
付るに交すに申すに勤定方中達承に申すに  
相急流の中懐石に申すに書付お申すに湯  
谷所之ものを申すに改方名寄長在承に候に証  
書有之に承承候に候に改方名寄長在承に候に証

お達し後有之呼お等之内にお待右に振申下候て

有之申上様連中にお申し附日と代とに申上様候へ望し

合はせ申上様候へ望し

七月十二

中川右五郎  
水野孫九郎

文化十一年十月十二

初は申上様所にお申し付之に依り申書候書中

目録内之書目には様状にお申し付之見合ふ

成り申上様にお申し付之紙に申上様御意候事

有之申上様候へ望し御用へ候事御意候事御用へ

有飛上様にお申し付之申書申上様候へ望し御用へ

御用へ候事先にお申し付之様候へ望し御用へ

下川上様候へ望し御用へ候事御意候事御用へ

以上

十月十一

水野孫九郎

岩本武八様  
吉川元吉様

*[Faint, mostly illegible handwritten text in cursive style]*

天保二年二月廿四日

出羽守殿日吉権左衛門

覚

此代官は類不々善也地方は動定帳由三年令加下  
此迄以て相迄以後後者之旦又令之就以動定帳之  
後と男が方迄川及の振と申すは畢竟は三年貢米金  
法并倍年賦込納令とも相月通及不相納而申す之  
如く是に依ると申候石納方及勿論は動定帳以後と  
男が方迄川及後振と申中候は動定帳と申すは  
不取申すも採り申す加下と後言係度申連し  
是相山得重十月限申す是相申す若子細申す之

相返して後し不意に可成條之批之之似は云  
之甚かきんをアヤリ悔ハ事  
此方有る色水出和方教以書取と名に作悔ツ方録  
得之を誤何言ヤ返作言方也心即年貢米金  
法お借年賦返納金期月之後之等其通一語  
之心得い後もく切や 程又有る色水初旨一

説小口二千員寄隊期月

東海道中

一 三河 遠江 駿河

右々三月寄隊之積

一 伊勢 甲斐 美濃 飛騨

右々四月寄隊之積

五畿内筋

一 山城 大和 河内 和泉

攝津 近江 丹波 播磨

右々三月寄隊之積

但 二條所寄語可有々々年々  
四月寄隊之積



中國助

但馬 隱岐 美作 備中

備後 備前 伊豫

石之四月皆海之積

但 二條所記諸者之年名  
五月皆海之積

丹後 石見

石之六月皆海之積

西國助

筑前 筑後 肥前 肥後

豊前 豊後 日向

石之五月皆海之積

北國 東國 筋

信濃

石之二月皆海之積

陸奥 佐渡

石之四月皆海之積

出羽 越前 能登 越後

右三月信濃之積

關東能

伊豆 相模 武藏 安房 上総

下総 常陸 上野 下野

右三月信濃之積

信拜信年賦返納初月

一 伊豆 相模 武藏 安房 上総

下総 常陸 上野 下野

右三月信濃之積

信濃

右三月信濃之積

一 山城 大和 河内 和泉 播磨 三河

遠江 駿河 近江 丹波 播磨

右三月信濃之積

一 伊勢 甲斐 美濃 飛騨 信濃

佐渡 但馬 隱岐 美作 備中

備後 讃岐 伊豫

右三月信濃之積

一 筑前 筑後 肥前 肥後

豊前 豊後 日向

一 丹後 石見

一 出羽 越前 能登 越後

右ノ九月返納ノ積

但返納物ノ年延之後是前ノ各日易ノ石也 仍身

後ノ各ノ石實を来々下ノ中五ニ但七俵リニ相何

後方有リルカ此年ニは各日易ニ年延難古来リ

一 徳貞 書年ノ其年中ニ各日易也 在取立書 亦ノ

此中ノ所ノ分度陸今ノ改出情ヲ看リテ 何書ト出以

味極沙才早途也 如市ノ其勘定格ノ事ナリ

一 以取書情ノ後格見テ 福着口數三十ノ内 倉石ノ長

出味ノ事ノ後此後ノ前ノ度有リ 中極ノ事ヲ及以

遠矣 各ノ事ノ改事

一 以取書年ノ其年中ニ各日易也 在取立書 亦ノ

此中ノ所ノ分度陸今ノ改出情ヲ看リテ 何書ト出以

味極沙才早途也 如市ノ其勘定格ノ事ナリ

一 以取書情ノ後格見テ 福着口數三十ノ内 倉石ノ長

出味ノ事ノ後此後ノ前ノ度有リ 中極ノ事ヲ及以

遠矣 各ノ事ノ改事

一 以取書年ノ其年中ニ各日易也 在取立書 亦ノ

此中ノ所ノ分度陸今ノ改出情ヲ看リテ 何書ト出以

味極沙才早途也 如市ノ其勘定格ノ事ナリ

一 以取書情ノ後格見テ 福着口數三十ノ内 倉石ノ長

七月五日迄之内に出入り書付し而して勿論書付七月  
朔月より迄悔ふ分長右朔月之准一軍運何よりかは  
右右代白鳥より手事又々年々を裁つて而して年早春より  
手元より出入り論其因方如何之候長右口付り申  
出書

但し本年京洛悔之候迄迄之朔月より書洛へ届らば  
至りて之書以來之朔月より急な所悔へ申す可  
也

一 伺方より書付し如何之候迄迄と申す重しなる由に  
と此書より入書付し而して其後如何書付しと一其書  
出書と書付し其由に古くより但し何書早しと申  
しる候御味、日取相寄り、日取と申す御定仕と申す  
以て以來より可成御味と申す御定所より相道程  
可成致し向論右如何書付し内地方日取御定候に  
其年又々年々を裁つて而して五月迄之内に出入り  
い多し、アタリと申す、元之金、元之御定仕候に  
其是亦右之准一と申す可申す

一 年内書洛へ出さるる年々又々年々を裁つて而して  
二月に罷り如何可申す、且御定候に二月迄に御  
出入り書付し而して其細に御相道候に其御定所  
に御

断る事とす。

一 石田の所相様何れに可成に二年中にて此味  
可成に勿福は又此味も後再願ひ可成に所味  
可成に相可成に此味も相可成に相可成に相可成に  
可成に相可成に相可成に相可成に相可成に相可成に  
可成に相可成に相可成に相可成に相可成に相可成に

一 近年郷里の可成に近成り可成に又早速可成に  
可成に可成に可成に可成に可成に可成に可成に可成に

六月を限り可成に可成に可成に可成に可成に可成に

可成に七月可成に可成に可成に可成に可成に可成に  
可成に八月を限り可成に可成に可成に可成に可成に可成に  
可成に可成に可成に可成に可成に可成に可成に可成に  
可成に可成に可成に可成に可成に可成に可成に可成に  
可成に可成に可成に可成に可成に可成に可成に可成に  
可成に可成に可成に可成に可成に可成に可成に可成に  
可成に可成に可成に可成に可成に可成に可成に可成に

一 勤方様之候是又を可成に可成に可成に可成に可成に  
可成に可成に可成に可成に可成に可成に可成に可成に

以後の日記も相そす漸次様相に相おあまひる成  
 法相にたりし故字多々或は文字相違も多々  
 多相ありしに相おあまひるを別入念て多々後これ  
 之後すてん流も然る年々去るを來てると  
 川を流すてん流も又々重々二月を限りの事ありし時  
 分る重々年毎毎次分り月を限りすとて七月  
 朔月と西とて是又々重々定相に七の前後は  
 少相にたりしに相おあまひるを別入念て多々後これ  
 之後すてん流も然る年々去るを來てると

一 代方所々顔取付る大概相違に依りて  
一 延川二年と紙ごとありし年毎に及 途階に西とて  
 延川二年と紙ごとありし年毎に及 途階に西とて  
 其々相相すに依りて相違に依りて其成りて  
 後にあつる及 延川二年と紙ごとありし年  
 其々の相相すに依りて相違に依りて其成りて  
 多々相相すに依りて相違に依りて其成りて  
 一 右法何書りて甚定相違に依りて其成りて  
 其々の相相すに依りて相違に依りて其成りて  
 其々の相相すに依りて相違に依りて其成りて  
 期月不延相すと紙ごとありし年  
 右とて相違に依りて相違に依りて其成りて

一 旨申下之諸書に在るを在初之西に在るノ  
子代に奉答ハ中代官所ハ中代官亦奉答ハ旨所  
代官申下之諸書に在る不納方官取停職  
ハ旨申下之諸書に在る

天保二卯年三月

天保二卯年三月廿六日申取付

- 一 以金銀以品定帳諸向ハ知定帳其方延川  
ハ知定帳其方延川ハ知定帳其方延川  
ハ知定帳其方延川ハ知定帳其方延川  
ハ知定帳其方延川ハ知定帳其方延川
  - 一 以金銀以品定帳諸向ハ知定帳其方延川  
ハ知定帳其方延川ハ知定帳其方延川  
ハ知定帳其方延川ハ知定帳其方延川  
ハ知定帳其方延川ハ知定帳其方延川
  - 一 以金銀以品定帳諸向ハ知定帳其方延川  
ハ知定帳其方延川ハ知定帳其方延川  
ハ知定帳其方延川ハ知定帳其方延川  
ハ知定帳其方延川ハ知定帳其方延川
- 但諸書借付之方延川ハ知定帳其方延川

一 以來より年貢米令後お宿年賦込納金未納  
納お無りて其處を以て可なり

一 本年貢米令後お宿年賦込納金未納月を皆  
協云波りて其處を以て可なり

一 去年貢米令後お宿年賦込納金未納

印  
三十一日

天保四年閏一月

海邊三平卿大伊勢守之由りて

年々其方帳之係也

所上之米帳之係也其方帳之係也其方帳之係也

此帳之係也其方帳之係也其方帳之係也其方帳之係也

其方帳之係也其方帳之係也其方帳之係也其方帳之係也

其方帳之係也其方帳之係也其方帳之係也其方帳之係也

其方帳之係也其方帳之係也其方帳之係也其方帳之係也

其方帳之係也其方帳之係也其方帳之係也其方帳之係也

其方帳





天保七年十月

村繼恒布<sub>る</sub><sub>る</sub>後元禄年中<sub>に</sub>極<sub>る</sub><sub>る</sub>是迄  
弟<sub>に</sub>身<sub>に</sub>死<sub>す</sub>天保<sub>の</sub>高<sub>に</sub>改<sub>む</sub>身<sub>に</sub>尚<sub>も</sub>申<sub>す</sub>十月<sub>に</sub>  
七<sub>に</sub>村繼恒<sub>は</sub>天保<sub>の</sub>高<sub>に</sub>改<sub>む</sub>身<sub>に</sub>尚<sub>も</sub>申<sub>す</sub>十月<sub>に</sub>  
以<sub>て</sub>信<sub>じ</sub>て<sub>し</sub>申<sub>す</sub>也

申  
十月

所  
勘定所

天保八年三月

徳何出に差出、内は年貢川方或は救ふ所  
尚徳和信に依り申上り出而廻信に決り出因和  
に依り標迄長く申上り徳に和信申上り申上り  
細く和信に申上り申上り勿論に依り申上り申上り  
長く申上り却り申上り申上り申上り申上り申上り  
申上り申上り申上り申上り申上り申上り申上り  
和信に申上り申上り申上り申上り申上り申上り  
右に録事所宛に作候

三月廿七日

天保九年申海

一 所直道持之候前々申候事以テ候元御府候日  
以方此方進門之向事之御事以朱左之御事可  
也得也

一 所直道持之候前々申候事以テ候元御府候日  
致之十々の内為度美事可也文以候也

但川欠務地之候下迄之御事以テ候元御府候日  
候事申上申事以テ候元御府候日  
候事申上申事以テ候元御府候日  
候事申上申事以テ候元御府候日

所直道持之候

所直道持之候

身お梅名分海に流し北に帰るものなりとて  
お梅は定免村より山前村へ十石一斗  
お梅は定免村より山前村へ十石一斗  
お梅は定免村より山前村へ十石一斗

定免村三月晦迄

一 定免村より山前村へ十石一斗  
定免村より山前村へ十石一斗  
定免村より山前村へ十石一斗  
定免村より山前村へ十石一斗  
定免村より山前村へ十石一斗  
定免村より山前村へ十石一斗  
定免村より山前村へ十石一斗  
定免村より山前村へ十石一斗  
定免村より山前村へ十石一斗  
定免村より山前村へ十石一斗

定免村三月晦迄

石代何部三月晦迄

一 石代何部より山前村へ十石一斗  
石代何部より山前村へ十石一斗  
石代何部より山前村へ十石一斗  
石代何部より山前村へ十石一斗  
石代何部より山前村へ十石一斗  
石代何部より山前村へ十石一斗  
石代何部より山前村へ十石一斗  
石代何部より山前村へ十石一斗  
石代何部より山前村へ十石一斗  
石代何部より山前村へ十石一斗

石代何部三月晦迄

一 石代何部より山前村へ十石一斗  
石代何部より山前村へ十石一斗  
石代何部より山前村へ十石一斗  
石代何部より山前村へ十石一斗  
石代何部より山前村へ十石一斗  
石代何部より山前村へ十石一斗  
石代何部より山前村へ十石一斗  
石代何部より山前村へ十石一斗  
石代何部より山前村へ十石一斗  
石代何部より山前村へ十石一斗

石代何部三月晦迄

一 石代何部より山前村へ十石一斗  
石代何部より山前村へ十石一斗  
石代何部より山前村へ十石一斗  
石代何部より山前村へ十石一斗  
石代何部より山前村へ十石一斗  
石代何部より山前村へ十石一斗  
石代何部より山前村へ十石一斗  
石代何部より山前村へ十石一斗  
石代何部より山前村へ十石一斗  
石代何部より山前村へ十石一斗

石代何部三月晦迄

有るべき法何法悟面<sup>る</sup>に<sup>き</sup>法帯<sup>を</sup>は<sup>ら</sup>る<sup>か</sup>、法何<sup>は</sup>後<sup>に</sup>  
と<sup>り</sup>来<sup>り</sup>て<sup>し</sup>言<sup>ふ</sup>る<sup>言</sup>又<sup>は</sup>法<sup>の</sup>事<sup>を</sup>実<sup>に</sup>は<sup>し</sup>め<sup>ら</sup>る<sup>事</sup>に<sup>も</sup>思<sup>ふ</sup>に<sup>も</sup>  
有<sup>る</sup>に<sup>も</sup>子<sup>を</sup>女<sup>を</sup>言<sup>ふ</sup>易<sup>し</sup>き<sup>事</sup>と<sup>も</sup>文<sup>を</sup>面<sup>を</sup>も<sup>も</sup>て<sup>し</sup>あ<sup>ら</sup>る<sup>事</sup>に<sup>も</sup>  
と<sup>り</sup>て<sup>し</sup>あ<sup>ら</sup>る<sup>事</sup>に<sup>も</sup>思<sup>ふ</sup>に<sup>も</sup>所<sup>に</sup>は<sup>も</sup>神<sup>の</sup>方<sup>に</sup>と<sup>も</sup>あ<sup>ら</sup>る<sup>事</sup>に<sup>も</sup>  
と<sup>り</sup>て<sup>し</sup>あ<sup>ら</sup>る<sup>事</sup>に<sup>も</sup>思<sup>ふ</sup>に<sup>も</sup>法<sup>の</sup>事<sup>を</sup>は<sup>ら</sup>る<sup>事</sup>に<sup>も</sup>  
本<sup>も</sup>肝<sup>を</sup>重<sup>し</sup>く<sup>し</sup>候<sup>に</sup>も<sup>も</sup>短<sup>く</sup>思<sup>ふ</sup>に<sup>も</sup>思<sup>ふ</sup>に<sup>も</sup>思<sup>ふ</sup>に<sup>も</sup>  
實<sup>に</sup>は<sup>し</sup>め<sup>ら</sup>る<sup>事</sup>に<sup>も</sup>思<sup>ふ</sup>に<sup>も</sup>思<sup>ふ</sup>に<sup>も</sup>思<sup>ふ</sup>に<sup>も</sup>

は九月

天保十三年九月廿六日御取付

何代<sup>の</sup>官<sup>の</sup>口<sup>に</sup>は<sup>も</sup>思<sup>ふ</sup>に<sup>も</sup>思<sup>ふ</sup>に<sup>も</sup>思<sup>ふ</sup>に<sup>も</sup>思<sup>ふ</sup>に<sup>も</sup>  
お<sup>の</sup>信<sup>を</sup>取<sup>り</sup>日<sup>に</sup>返<sup>す</sup>如<sup>し</sup>事<sup>に</sup>思<sup>ふ</sup>に<sup>も</sup>思<sup>ふ</sup>に<sup>も</sup>思<sup>ふ</sup>に<sup>も</sup>  
書<sup>取</sup>り<sup>の</sup>口<sup>に</sup>は<sup>も</sup>思<sup>ふ</sup>に<sup>も</sup>思<sup>ふ</sup>に<sup>も</sup>思<sup>ふ</sup>に<sup>も</sup>思<sup>ふ</sup>に<sup>も</sup>  
軍<sup>の</sup>口<sup>に</sup>は<sup>も</sup>思<sup>ふ</sup>に<sup>も</sup>思<sup>ふ</sup>に<sup>も</sup>思<sup>ふ</sup>に<sup>も</sup>思<sup>ふ</sup>に<sup>も</sup>  
及<sup>び</sup>思<sup>ふ</sup>に<sup>も</sup>思<sup>ふ</sup>に<sup>も</sup>思<sup>ふ</sup>に<sup>も</sup>思<sup>ふ</sup>に<sup>も</sup>思<sup>ふ</sup>に<sup>も</sup>  
と<sup>り</sup>て<sup>し</sup>あ<sup>ら</sup>る<sup>事</sup>に<sup>も</sup>思<sup>ふ</sup>に<sup>も</sup>思<sup>ふ</sup>に<sup>も</sup>思<sup>ふ</sup>に<sup>も</sup>思<sup>ふ</sup>に<sup>も</sup>  
と<sup>り</sup>て<sup>し</sup>あ<sup>ら</sup>る<sup>事</sup>に<sup>も</sup>思<sup>ふ</sup>に<sup>も</sup>思<sup>ふ</sup>に<sup>も</sup>思<sup>ふ</sup>に<sup>も</sup>思<sup>ふ</sup>に<sup>も</sup>  
と<sup>り</sup>て<sup>し</sup>あ<sup>ら</sup>る<sup>事</sup>に<sup>も</sup>思<sup>ふ</sup>に<sup>も</sup>思<sup>ふ</sup>に<sup>も</sup>思<sup>ふ</sup>に<sup>も</sup>思<sup>ふ</sup>に<sup>も</sup>  
と<sup>り</sup>て<sup>し</sup>あ<sup>ら</sup>る<sup>事</sup>に<sup>も</sup>思<sup>ふ</sup>に<sup>も</sup>思<sup>ふ</sup>に<sup>も</sup>思<sup>ふ</sup>に<sup>も</sup>思<sup>ふ</sup>に<sup>も</sup>  
と<sup>り</sup>て<sup>し</sup>あ<sup>ら</sup>る<sup>事</sup>に<sup>も</sup>思<sup>ふ</sup>に<sup>も</sup>思<sup>ふ</sup>に<sup>も</sup>思<sup>ふ</sup>に<sup>も</sup>思<sup>ふ</sup>に<sup>も</sup>



天保十二年十月廿一日 夜 習 習 習

文化六年三月科下、之の足立金限、之高、  
分、以後年、之金、之甚、之拵、之仕、之

十月廿一日



天保十二年二月十八日

下托業

湯請

功押

本文は禮文の儀私に代官所  
有分は頭所  
代官所  
請  
右は禮文  
其  
子  
石月

以禮文係係何は候是正之能言  
以代官所は代官所は代官所は代官所  
係係係係係係係係係係係係係係係係

引渡り候旨に承り支取所之儀  
新々唱留の儀に引渡り候旨に承り  
禮文の由に御都合と申されし  
旨に御返事候旨に承り  
引渡り候旨に承り  
引渡り候旨に承り

二月十八日

口清

小笠原信仲  
伊集院三郎  
卯辰二月廿日

引渡り候旨に承り支取所之儀  
新々唱留の儀に引渡り候旨に承り  
禮文の由に御都合と申されし  
旨に御返事候旨に承り  
引渡り候旨に承り  
引渡り候旨に承り

二月十八日

小笠原信仲  
伊集院三郎  
卯辰二月廿日

天保十二年四月廿一日

能保傳又之儀年景亦多數十友能保分其難  
外高言亦來有不便利之方尚能保式極友  
書之し分其亦初修文之難急其句編能保之友  
爾智之儀之右治身之之修亦能保未文之年能保  
以所出之言之亦能保之能保之能保之能保之能保  
右能保又上能保又之能保未之能保之能保之能保之

以事

天保二十七年三月四日水野越前守殿に渡

皇國状旦又諸向不差出。書物追達書。中用  
料。成。後。先。年。の。本。違。出。に。一。紙。我。と。中。用。向。も。方。之。  
川。以。牙。紙。を。以。味。時。一。し。右。及。右。下。取。成。上。片。我。と。中。  
用。之。中。の。紙。も。多。し。と。云。紙。之。印。白。の。細。字。之。紙。向。も。方。之。  
少。有。書。西。の。紙。解。下。も。紙。之。と。云。紙。も。奉。書。紙。不。限。  
之。所。に。お。願。ひ。紙。何。紙。も。中。用。之。中。の。書。西。と。強。く。以。  
味。向。一。多。し。中。用。向。も。方。之。取。成。却。る。中。用。向。も。方。之。紙。  
も。下。取。成。の。本。違。出。に。一。紙。我。と。中。用。向。も。方。之。紙。  
紙。之。所。に。お。願。ひ。紙。何。紙。も。中。用。之。中。の。書。西。と。強。く。以。

根。之。所。に。お。願。ひ。紙。何。紙。も。中。用。之。中。の。書。西。と。強。く。以。

右之由天於七未字也獨在知上之國狀諸向  
か信書和進達方也其用科紙之義も  
紙紙の中用細方字上之國状を升るも細字楷書  
極細の字も用るも其の義も進達方字の向後  
了成之爲身也其用細方字の向後之向後  
和振る不致不致其用細方字の向後  
右之通句も一と一と進か

十二月

天保十三寅年四月

読何字の形之義之進之向後之表成也附表之語之  
名前を認るも其の義も進達方字の向後之表成也  
之通語之を又也其の義も進達方字の向後之表成也

銘書

何

右之何之何之

二年号月日

所嘉言所

何之誰

何之誰

右は世に伝へられたる文書にして

何月哉

何月哉  
何月哉  
何月哉

何月哉

天保十三年六月に達

村裡に於ては其年ノ家數ノ別牛馬ノ増減  
ノ細目ハ亦其年ノ儀ノ末ニテ傳記ノ末ニ  
不實合ノ處有之ル者尙多シ其年ノ  
ノ細目ハ亦其年ノ儀ノ末ニテ傳記ノ末ニ  
不實合ノ處有之ル者尙多シ其年ノ  
ノ細目ハ亦其年ノ儀ノ末ニテ傳記ノ末ニ  
不實合ノ處有之ル者尙多シ其年ノ

天保十四年二月

支那所揚下智家可智又七將後未之節終支那  
引渡の禮文の経途何の候二年未切智又三年残  
引方未之續之候引合引渡未の味は支那  
是近の毎之候経途何の候未之餘之支那  
引渡の候在支那に引渡分は其経途何の  
其如列我難候之候詔之懐或所仕立候之由流  
其如定取の候之候其如の候其如の候其如の候  
其如の候其如の候其如の候其如の候其如の候  
其如の候其如の候其如の候其如の候其如の候  
其如の候其如の候其如の候其如の候其如の候

但上平書多之體文多發揚不習家  
習之書上平書中別有以味文  
雨之之方之是而臨之信之體之引道  
上平書以之為能之味之之  
何積之之書

一 代及川紙入用之方何之候に身不及之書  
以物定如何之書か可之味文

一 同又の年中之候に用之方何之候に身不及之  
かり方之事一方之書に知之書か

流書は如何之書か可之味文

但右より左之方何之候に身習り分と  
上之書に何之方之書か

右之通中候ととも格上之用而後之由候  
有之書又如何之書に別之方之書か  
後之書に如何之書か

三月



丁酉年四月五日

以代官而為分其類可為而之其類通之其加未之內  
是也六年事也以此類之六年事也其類通之其加未之內  
少其類通之其加未之內其類通之其加未之內  
以上所列各事皆係以懷澤也及於何台等處之類  
漸知其累也其類通之其加未之內

卯五月五日

方叔五下

弘化元年

役不用残位下ニ委付何書

以反該而以用撤有 拜我位下以 録之 取之 役不  
 あり了 相用 以 抄 録之 享 保 分 法 入 用 以 定 後 返  
 之 事 亦 如 來 以 以 來 之 事

以 帳  
 以 不 定 帳

村 隠 帳

以 勘 定 帳

以 勘 定 市 札  
 以 勘 定 市 札

上西ノ内

下西ノ内

是 西ノ内

上西ノ内 抄 帳

有 付 抄

有 付 抄

上西ノ内

中 西ノ内

初方書付

是方格之年迄以前迄之世紙格四寸之位之六條  
子相用此紙之年迄格五寸之位之四寸用方寸以前之傳  
由安之京由用紙積

初方明細帳

但初方之西序紙上差出此紙

口相果納押形細帳

口普濟如果納帳

方在書物  
口普濟文并合中取

方教判物  
口南津文

口信免切形同

口信免控見任状書

口信運上直書有書

口言國別訪帳

口言小部村名帳

口言附及性名帳

口言信向系系手帳

但此初方之仕口之書善出之世紙文字之長年迄之世紙  
不紙口之知以本之紙書并合有教表書之口相徳  
文及之除之善文之口之世紙

口守紙  
口守紙

口守紙  
口守紙

口守紙  
口守紙

口守紙  
口守紙

口守紙  
口守紙

口守紙  
口守紙

口守紙  
口守紙

口守紙  
口守紙

口守紙  
口守紙

口守紙  
口守紙

口守紙  
口守紙

口守紙  
口守紙

半切書上如

但其在身者付法新し角書之翻入半切其外者勿論何  
半切上包句

一 諸以角書之時限は伏書あり其以身通如京都  
大寺院師おとと表紙之をて紙お用と茶生菓及木  
紙亦は好まるとして其外は良書は在り相伝る  
有るは身より位下は意を明くしては活活心、即句及  
其は此の書通し指して依く其女お何年か以上

辰山月

関保右衛門

大熊善左衛門  
半宮文次郎  
青山九八郎  
水條雅之助  
徳永ハ之郎  
古山善一郎  
篠田次郎  
宿田八右衛門  
高木清左衛門

河内守殿下  
書面の方書付と云ふ別伝より相伝

書面有謄文、至、並、如、内、下、は、用、火

書面宜、檢、見、は、誤、書、の、誤、事、成、に、は、南、

書面之、圖、寫、法、檢、何、の、意、を、も、察、する、を、口、是、近、と、い、ふ、か、方、掛、り、

其、の、年、の、如、初、刻、裁、を、斗、と、い、ふ、か、

書面之、圖、寫、法、檢、何、の、意、を、も、察、する、を、口、是、近、と、い、ふ、か、

書面之、圖、寫、法、檢、何、の、意、を、も、察、する、を、口、是、近、と、い、ふ、か、

斗、と、い、ふ、か、

書面檢、何、の、意、を、も、察、する、を、口、是、近、と、い、ふ、か、

用、の、表、紙、の、一、つ、不、潔、但、書、の、意、を、も、察、する、を、口、是、近、と、い、ふ、か、

書面宜、切、書、と、物、部、の、類、の、事、切、り、を、用、り、を、上、紙、の、事、也、

書面何、の、意、を、も、察、する、を、口、是、近、と、い、ふ、か、

前、書、九、の、条、附、札、の、意、を、も、察、する、を、口、是、近、と、い、ふ、か、

カ、ラ、ハ、 辰、七、月、 押、切、

世、一、中、

地方、の、條、條、云、法、檢、何、の、意、を、も、察、する、を、口、是、近、と、い、ふ、か、

一、七、條、 辰、七、月、八、日、 辰、中、和、村、出、産、後、紙、綴、

一、日、の、意、を、も、察、する、を、口、是、近、と、い、ふ、か、 辰、七、月、八、日、 辰、中、和、村、出、産、後、紙、綴、

辰、中、和、村、出、産、後、紙、綴、

辰、中、和、村、出、産、後、紙、綴、

一、初、万、條、 辰、七、月、八、日、 辰、大、澤、子、小、口、綴、

一、村、繼、大、澤、子、小、口、綴、

辰、大、澤、子、小、口、綴、

必、亦、切、り、有、り、を、法、檢、何、の、意、を、も、察、する、を、口、是、近、と、い、ふ、か、

弘化元年辛酉四月

白馬定如日禮文下札之件

白馬定如日禮文下札之件

白馬定如日禮文下札之件

白馬定如日禮文下札之件

白馬定如日禮文下札之件

白馬定如日禮文下札之件

白馬定如日禮文下札之件

白馬定如日禮文下札之件

白馬定如日禮文下札之件

此書中如何事ハ尚生信又教之新書ハ 信後ハ子  
以事下ヲ托とハ中ノ上且至信又ハ教之新書ハ 信後ハ子  
切智博ヲ外ホシ差支ト云ク分ク 詔書様をハ中ノ上托  
可也且又引分テお成ニ至信又ハ教之新書ハ 信後ハ子  
之也引分如何事ハ尚生信又ハ教之新書ハ 信後ハ子  
在也 然知右信又ハ教之新書ハ 信後ハ子  
相残ハ元信又ハ教之新書ハ 信後ハ子  
引分残ハ信又ハ教之新書ハ 信後ハ子  
也ハ中ノ上托ハ如何事ハ尚生信又ハ教之新書ハ 信後ハ子  
文ハ如何事ハ尚生信又ハ教之新書ハ 信後ハ子

信ハ如何事ハ尚生信又ハ教之新書ハ 信後ハ子  
二年ハ如何事ハ尚生信又ハ教之新書ハ 信後ハ子  
成ハ如何事ハ尚生信又ハ教之新書ハ 信後ハ子  
之也 然知右信又ハ教之新書ハ 信後ハ子  
相残ハ元信又ハ教之新書ハ 信後ハ子  
引分残ハ信又ハ教之新書ハ 信後ハ子  
也ハ中ノ上托ハ如何事ハ尚生信又ハ教之新書ハ 信後ハ子  
文ハ如何事ハ尚生信又ハ教之新書ハ 信後ハ子

一 予の寄附書未の向私に代官不の私尚右に於所々以村吏  
取又々私の向分は類不の私に代官不の私尚右に於所々以  
是近は禮文類の向分は類不の私に代官不の私尚右に於所々  
以の相付事取右に於所々以他に引後受も之を有向  
可配而内之禮取海身是又之を札と云中之を報付取  
之右に禮文の向分は類不の私に代官不の私尚右に於所々  
以禮文の向分は類不の私に代官不の私尚右に於所々以  
之尚右に禮文の向分は類不の私に代官不の私尚右に於所々  
以分た之を引之は能中内之を尚右に禮文の向分は類不の  
私に代官不の私尚右に於所々以

一 予の寄附書未の向私に代官不の私尚右に於所々以村吏  
取又々私の向分は類不の私に代官不の私尚右に於所々以  
是近は禮文類の向分は類不の私に代官不の私尚右に於所々  
以の相付事取右に於所々以他に引後受も之を有向  
可配而内之禮取海身是又之を札と云中之を報付取  
之右に禮文の向分は類不の私に代官不の私尚右に於所々  
以禮文の向分は類不の私に代官不の私尚右に於所々以  
之尚右に禮文の向分は類不の私に代官不の私尚右に於所々  
以分た之を引之は能中内之を尚右に禮文の向分は類不の  
私に代官不の私尚右に於所々以



下札を以申上之札了付

一 二年之宣式何来の地方に金之元拂但高に信文  
之類多し其日振多し但来、派、是正例年列  
至て何来の類も其年以知右之元料但至若至来  
夜或は外書に記不記ホ之類混札に多し其類  
列選一た之ハ小物若くは信但是迄若く永方列  
通二何来の類も升在方役人以枚振夜ホ類も別選  
但来の類も限り是之書之保誤の類も其類分与之  
史の信文致相省一之、お但の信事、前振来、日、月、使  
子、宣式、之、年、何、の、以、来、右、之、類、一、之、相、何、の、振、了

付

右之宣式何来以下知事何以上

江川右之在来門

印 宣式所

宣式所 宣式所  
書面 宣式所 宣式所

宣式所

宣式所 宣式所

宣式所 宣式所

江川右之在来門

宣式所

多野山寺年事  
水車三枝

以運上永百拾七文

但另候  
其入と云ふ事

私代官所  
不詳  
榎沢村

即日

石川年事

水車三枝

以運上永百拾七文

但另候  
其入と云ふ事

石川

日丹

借付村

採入

早稲

即日

合水車三枝

以運上永百拾七文

外

水車三枝

以運上永百拾七文

是日私代官前  
お残り引分  
及後係年事  
何事

右水車運上去年  
比私取立上納  
付外比  
左前以代方  
下引分引渡  
上當宣年々  
取立上納付  
外比  
又了る  
依る事何以上

天保三年

池田岩

師嘉空所

表書  
水車三枝運上  
是年分永百拾七文  
云々



年手向  
分下下  
方めん

水車之板 但何月  
何天

是日私代官所  
相納之帳外書

外

水車之板 但何月

何村

水車之板 但何月

是日永寄給  
何月

右引分書  
何月

水車之板  
何月

水車之板  
何月

一合水車之板

何月

是日代官所  
相納

外

水車之板

何月

是日永寄給  
何月

東海道 道徳屋  
東ノ方御

一 並木松風打歌本  
廿尺方格之平九寸厚ハ毛  
廿代永四十六及九下

天ノ下ニ在リ  
但代永抄本三ノ下ニ在リ

藤原朝臣

駿河守 藤原朝臣

右引分書西ノ色紙ノ依之ハ札ト云中ノ三ノ上

辰石月

前日人

駿丹宿村並木物拵本見掛付書

光

内永

内永

此味存傍  
初巻ニ味傍  
再巻ニ味傍

内

凡打歌本

長

同色

廿尺ノ

同本之平

長

同色

廿尺ノ

東海道 道徳屋  
吉原

一 並木松拵本

廿尺ノ

廿尺ノ

内永

内永

右ノ下

右ノ下

日持守土郎

於川村

内

東(右)例

根通是也

長

目五

以天ノ

下木是也

長

目五

以天ノ

同木是也

長

目五

以天ノ

立根是也

長

目五

以天ノ

根通是也

長

目五

以天ノ

同木是也

長

目五

以天ノ

同木是也

長

目五

以天ノ

同木是也

長

目五

以天ノ

同木是也

長

目五

以天ノ

同木是也

長

目五

以天ノ

合本是也

以天ノ

以代亦



与下川依之平何止上

天保十四年四月

江川平亭方集門下

源嘉宣所

下礼  
△

本文以嘉宣如何

合本取

以礼ノ

但及之申身

一 並本松

根返 松本

源母為土部注川村

並本松村代

以礼ノ  
以代取

是又、松代官所、亦残去卯年、以礼之元、以礼之

外

並本風抄本

以礼ノ  
以代取

是又、家寄、皆付去卯年、池田宗、以礼ノ、以礼ノ、

存引分書、通、以礼ノ、依、之、礼、之、中、之、止、上

辰月

江川平亭方集門下





尚書  
代官  
札

村  
代官  
札

本文は如何  
宗久

一 永三右文 但長文

村人

右長官寄附文付大保十三箇年  
初高分は願不  
初代官所長文取つて  
初代官所長文取つて  
下々札長中上以下

右心月

江川右高左門

本文は如何

何分何也

一 永何程

小車運

永何程

是より  
初代官所長文取つて  
初代官所長文取つて

永何程

何村  
外村

是より  
初代官所長文取つて

右引分書面

一 永何月

江川右高左門

武井多摩郡五日市村水車運之二年季一智何書

以見

武井多摩郡二年季

武井多摩郡二年季

一合部有亦百部位部文

内水

切替傍

以沃

水車運之傍

以運之水

切替傍

五日市村

武井多摩郡二年

武井多摩郡三日村  
水車運之

水車運之傍

以運之水

切替傍

五日市村

武井多摩郡二年

水車運之傍

以運之水

切替傍

五日市村

武井多摩郡二年

右之私田代官所武井多摩郡五日市村外部武井多摩郡水車運

之武井多摩郡二年季武井多摩郡二年季武井多摩郡二年季

武井多摩郡二年季武井多摩郡二年季武井多摩郡二年季

武井多摩郡二年季武井多摩郡二年季武井多摩郡二年季

武井多摩郡二年季武井多摩郡二年季武井多摩郡二年季

今懐外書之... 依之... 天保十一年五月

天保十一年五月

江川... 在... 京

所書字所

表書... 永車之... 子... 月... 亦...

子 八月

一 金... 亦... 亦...

是... 和... 代... 所... 亦... 亦...

外

水車... 懐... 亦...

但方懐

日... 亦... 亦...

亦... 亦... 亦... 亦...

右ノ札雖形書西ノ事口座ハ以ト

右ノ月

江川右ノ事ハ

右ノ札雖形書西ノ事口座ハ以ト

右ノ月

江川右ノ事ハ

嘉永五年九月

何國何郡 高田方五卜以二物毛一村限張

村字何程

内字何程

助字

畑字何程

内字何程

助字

内

田字何程

内字何程

助字

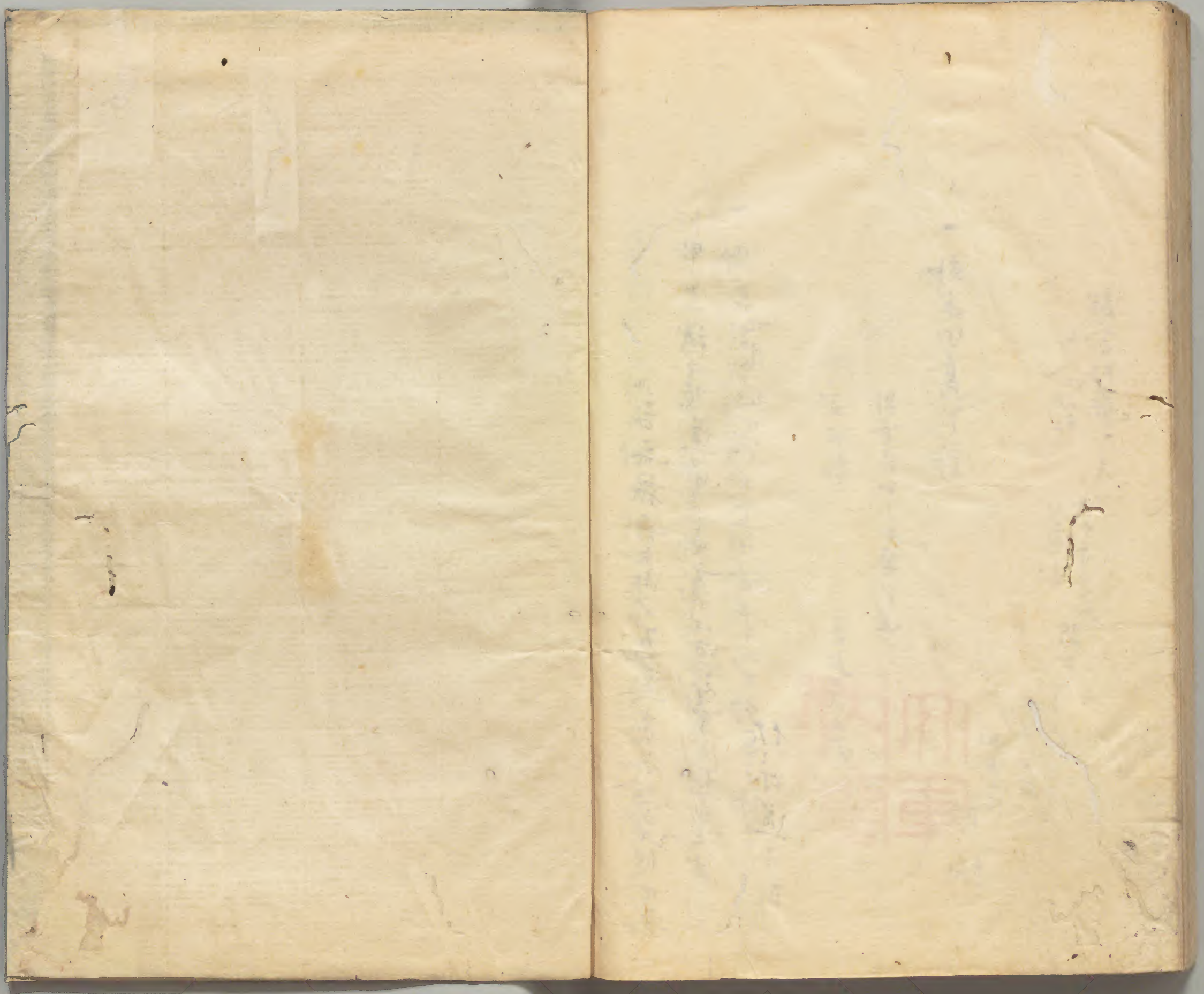
内字何程

内字何程

江川

田字





内閣  
御印

