

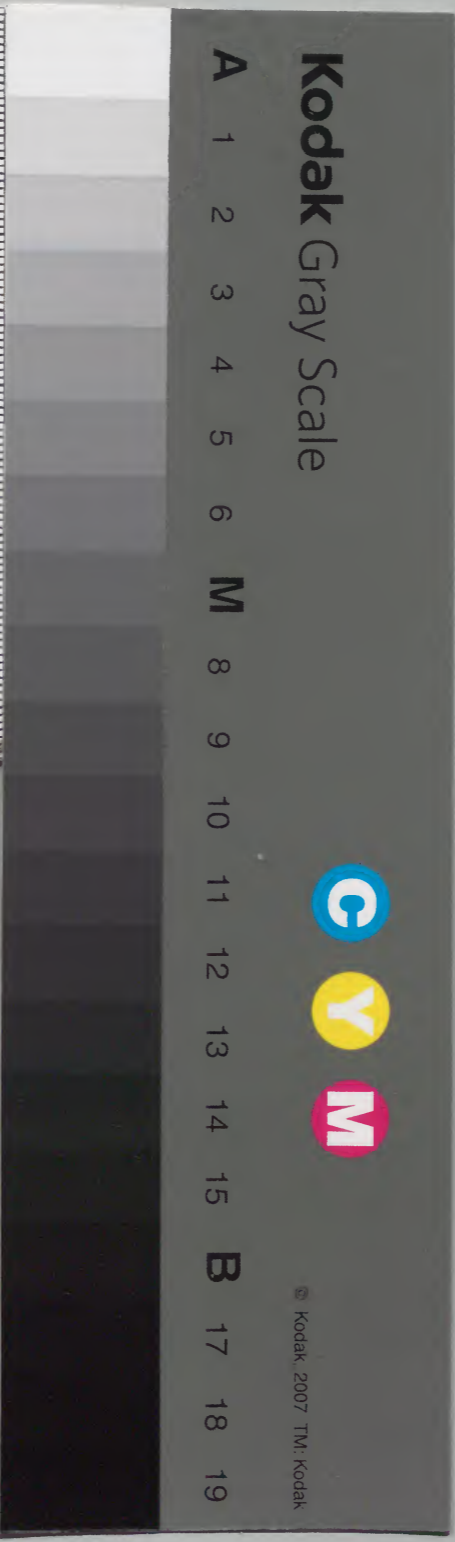
外科

潰瘍  
久漏瘡  
癰疽兼證  
渴

漢書門  
類號函架冊  
一三九  
二七  
一〇九  
二一

內閣文庫  
漢書  
三九七  
一〇九  
二一

內閣文庫	
番號	漢 12971
冊數	100 ( 54)
函號	301 60



瘍醫準繩卷之二

金壇王肯堂輯

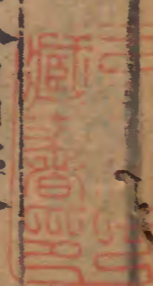
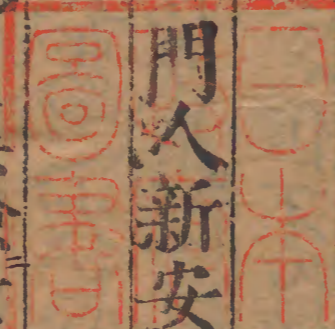
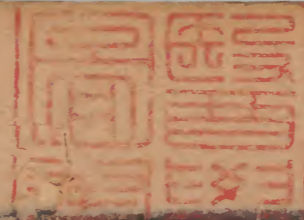
門人新安閔承詔校

潰瘍

法癰疽已破膿出者且是也

集驗云癰疽既破膿

出肉腐當用拔毒膏貼之邪氣漸退氣血亦虛脈之  
洪數漸宜減退當內補托裏必使氣血滋榮正氣強  
盛膿色鮮濃赤腫漸收藥宜補氣生血秋冬微加禦  
風寒之藥十宣散十全大補湯中用桂是也氣滯加  
香附如毒勢大退氣血未復多宜用人參當歸黃芪  
四物湯之類癰疽雖已見膿根脚赤暈反展開闊或



不痛或大痛此毒氣不退金銀白芷散十宣散去厚  
朴桂倍入參川歸黃芪加忍冬藤連翹犀角瓜蒌根  
消毒之藥春末夏間及秋初宜加酒芍黃連黃蘗羌  
活腰已下可去桔梗見膿後須以補氣血藥為主解  
毒藥助之或不宜於補藥者宜忍冬丸四圍腫焮處  
用毫針燒赤刺之約一米深紅腫則縮服藥脈得和  
緩為佳或破後不潰瘡口堅硬者風也用蜈蚣散傳  
之或蠹肉不腐用雄黃輕粉敷之大忌紅腫不退或  
飲食進少從權且調理脾胃或兼他證又另議藥治  
腐肉不知痛痒正黑者可去之但不傷四畔好肉及

裏面良肉當去外之黑腐者下皆去黃白如絮之狀  
膿內有紅血絲路又不可動此項大膿次日必自脫  
落庶免傷其良肉若怕刀破三四日必自脫落但用  
刀去者新肉易長毒氣漸消凡腐肉亦有少臭氣腐  
敗去後則無變四圍腐者漸漸去令淨用長肉膏貼  
間日用豬蹄湯洗新肉長如梅李如石榴子紅活可  
愛日見堆阜或上有白膜皆是吉兆若腐敗去後下  
面良肉色白而平略無紋理亦不能如米如粟不見  
漸生之意或膿水清淡或臭此積毒內連五臟血氣  
枯竭乃是危證肉不能長氣血不榮衛氣不護瘡則

風寒着之用北艾黃芪湯熏洗生肌長肉藥傳之用  
乳香膏長肉等膏貼之或肉雖長起色紫者遺毒也  
用地榆湯活血散敷追毒膏貼之即自紅活瘡口漸  
收仍用長肉膏貼或瘡口痒用細茶蔥鹽煎湯熱洗  
或瘡口易收乃氣血中熱毒故不分消即使長肉必  
防流注之患或更迷違瘡口如錢大時恐轉他證危  
殆凡癰疽瘡口已收但皮嫩未可便去膏藥 鬼遺  
方云凡發背及癰疽皆在背上不問大小有疼無疼  
或熱或不熱或冷或不冷但從小至大腫起至一尺  
已上者其赤腫焮熱者即用緊急收赤腫藥圍定不

令引開中心即用抽膿聚毒散貼之急令散毒外透  
內服排膿縮毒內托湯藥候膿成相次破穴看瘡大  
小深淺內發其膿汁膿水大泄急須托裏內補雖破  
穴膿汁不多再須排膿拔毒透後慎不令再腫須疼  
止腫消患人自覺輕便即是順疾也最宜節慎飲食  
其熱毒方盛或發大渴多飲冷水及冷漿之類此是  
毒氣攻心令口乾煩渴但以心氣藥內補臟腑即止  
矣內補謂參芪之屬排膿謂皂角刺之屬 薛膿熱而不潰者陽氣虛  
也宜補之如聖愈湯之類 瘰癧肉不腐者宜大補陽  
氣更以桑柴火灸之 不作膿膿不潰氣虛也托裏

消毒散去金銀花白芷連翹三味加參朮肉桂如不應暫用十全大補湯腫赤作痛血凝滯也本方加乳香沒藥如不應暫用仙方活命飲膿出反痛氣血虛也去三味加參芪歸地潰後食少無睡或發熱者虛也宜補之內補黃芪湯之類倦怠懶言食少不睡者虛也宜補之黃芪人參湯之類寒氣襲于瘡口不斂或陷下不斂者溫補之十全大補湯脉大無力或濇而微肌肉遲生者氣血俱虛也較補之十全大補湯倍用參芪肉赤而不斂血虛有熱也托裏消毒散去三味加熟地丹皮肉黯而不斂

陽氣虛寒也前散去三味加參芪白斂官桂漫不痛或肉死不潰脾氣虛也前散去三味加人參白朮如不應加薑桂更不應急加附子肉白而不斂陽氣虛也前散去三味加參芪歸朮膿多而不斂氣血虛也前散去三味加參芪歸朮熟地黃如不應暫用十全大補湯飲食少思而不斂胃氣虛也前散去三味加參芪如不應暫用補中益氣湯飲食難化而不斂脾氣虛也前散去三味加參朮如不應暫用六君子湯又不應佐以八味丸膿多而帶赤血虛也前散去三味加歸地參朮如不應暫用八珍

消毒散

小丹

四

湯加牡丹皮出血作痛發熱

**辨膿**集驗云脉緊而數為膿未成緊去但數為膿已

成以手按之熱者為有膿不熱者為無膿按之牢硬

未有膿也按之半軟半鞣已有膿也大軟方是膿成

也大按之痛者膿深也按之不甚痛者未成膿也按

之即復者為有膿也不復者無膿也小按便痛薄皮

剝起者膿淺也按之四痛皮色不變不高阜者膿深

也淺者宜藥點破高突者宜鉞針深者宜烙更詳虛

實何如腫處軟而不痛者血瘤也發腫日漸增長而

不大熱時時牽痛者氣瘤也虛腫而黃者水也氣結

微腫久而不消後亦成膿此是寒熱所為也留積經

久積陰生陽寒化為熱以此潰必成癭宜早服內塞

藥以排之諸癭癧疣贅等至年衰皆自內潰不一於

補養而妄行攻蝕必有性命之憂至於癭癧結核寒

熱痰渴經久不消其人面色萎黃被熱上蒸已成膿

也治見本條手足指稍及乳上宜膿熟大潰方可開之麻

豆後肢節上癰稍覺有膿便須決破遲則成癰曲之

疾  
**取膿**凡瘡腫以手指從瘡旁按至四畔上赤黑者按

之色不變膿已結成又按之隨手赤色此亦有膿按

膿成宜急破之

黃湯

文德

小

元

皮淺  
薄者  
用替  
針丸

之白良久方赤遊毒已息可就赤白色盡處灸斷瘡  
肉平實久而方消夫癰則皮薄腫高疽則皮厚腫  
堅初發並宜灼艾惟癰膿成則宜針疽膿成則宜烙  
切宜就視詳審候其潰熟膿透於外其勢盈盈欲  
出只用替針丸自瘡頭咬開不半日許其膿自出切  
不可用針刀也丹溪云精要論戒用針刀  
替針丸 治癰疽已潰未破或破後膿出不快者  
白丁香 壹字  
硃砂 壹字  
乳香 各壹字  
石灰餅藥內種糯米拾肆粒其法用石灰伍升爐

灰叁升以水伍升淋取清汁入大鍋內熬濃汁至  
叁貳升用瓦器盛貯臨時以小青盞盛取半盞  
濃汁却用皮紙貼盞中濃汁面上安定然後取糯  
米拾肆粒種在皮紙面上二宿即是  
右為細末糯米飯丸如麥粒大每用壹粒未破用  
津貼瘡頭薄處即破膿滯不快則用壹粒納瘡口  
內使膿不滯好肉易生

又方

雄雀糞 貳拾粒 硃砂  
沒藥 各壹字  
陳倉米

貴湯

取環

小斗二

六

右研勻以米飯丸如粟大每用壹粒貼瘡口眼中  
即潰膿出

替針丁香丸

草烏尖

硃砂

白丁香

堅者

右為末酸醋調點將破者令速潰若急則無如刀  
快蟻針一法亦妙見後

**梅**治諸癰不消已成膿懼針不得破令速決取雄雀  
糞塗頭上乾即易之雀糞中堅者為雄

**木事**治癰疽已有瘡眼未出膿痛不可忍用此藥經  
即膿出巴豆壹枚去皮膜不去心油鹽豉拾肆粒

口中含去皮令軟同研爛真麝香少許如難丸入  
少稀糊捏作餅子如鼠糞大小臨時看瘡口維  
之只以紙燃子送入藥須臾必痛忍之良久膿遂  
出

丹出一切瘡口用出蛾繭殼燒存性無灰酒調下每  
服壹枚服下一个時辰便有瘡口一个若服兩枚出  
瘡口兩個

精癰成膿宜針其鐵用馬銜鐵為之形如韭葉兩面  
皆利可以橫直裂開五六分許取其毒血如覺病輕  
須先灸而後裂要按癰如椒眼數拾粒或如蜂窠

鐵針  
取膿

反膿

小

七



蓮房而膿出痛不除宜用針者以針橫直裂之則毒  
血挾膿出而愈如無椒眼之類只消直入取膿不必  
裂之也又法當椒眼上各灸之亦佳不必裂也  
靈鉞針者末如劍鋒以取大膿素夫癰氣之息者  
宜以針開除去之病疑篇王注云息瘕也死肉也  
治腐腫者刺腐上視癰大小深淺刺尖者多血小  
者深之必端內針為故正長刺節論○大者多血小  
深淺刺七字取膿  
之法盡矣備矣  
精疽成膿宜烙可用銀篦大二分長六寸火上燒令  
赤急手熨烙毒上得膿為效 鬼遺凡癰覺在虛處

皮厚  
毒深  
宜烙

及眼不見處皆是惡症如發高腫紫赤皮薄光澤覺  
裏有膿毒諸藥貼熨不破者宜用熟銅鍼於油火上  
燎透先用黑筆點定却當頭以鍼淺刺入隨針出膿  
者順也有不隨針膿出當用白紙作紙入針孔引  
出膿毒當時腫退可及三分如腫不退是一逆也腫  
不退疼不除但膿出一逆也膿疼不退患人不覺瘡  
輕三逆也雖用針破出膿亦無所濟須急用引膿托  
裏湯藥以助其勢力可也更有癰生實處不問淺深  
如有膿即用針烙無害稍緩即恐傷筋骨內疼凡近  
筋脉骨節處不得亂行針烙反致他病也 患疽初

取膿

小中

生赤硬或在虛處毒氣淺或在實處毒氣深切須仔細辨認仍問患人疼痛覺深覺淺其患處瘡頭不拘多少其間須有一個最大者即是大膿竅當用熟鐵大針頭如釵脚者於麻油燈上燒令熟透以大頭處按定插入一寸或至二寸膿當下恐未有膿毒出却用白紙作繩子繩入候次日取出其膿即隨繩下矣膿色黃白即好若赤黑色防後有鮮血出即患人寒戰不禁其有虛處不得妄行針烙凡患發背覺似有膿成便用大熟鐵針烙當正頭上烙之其烙並用麻油燈上燒令通紅烙入可二寸許初入肉即須橫

插入不得正入恐烙透膜也如已有破處皮爛潰更不得用針烙如是橫長赤引開闊當須兩頭下火針令膿毒隨針引出肥人膿汁多瘦人膿汁少如肥人却少瘦人却多多是肉敗壞成膿少是肉不腐爛受氣實也尤宜詳審不可造次便行針烙亦看患人氣脈勻和榮衛氣不節滯血脈不凝澁即行針烙無畏切須仔細患人氣虛脈氣大堵亦不可亂行針烙針烙之法不可容易先看皮紋緊慢厚薄紫赤色大光澤者即可用針烙如皮肉未變不可用針針亦無濟大抵用針只欲引膿如針刺無膿是氣伏也不

取膿

可用針烙 丹或問烙法如何曰膿或汪洋欲出奈何皮厚肉深難完者既前無肉托之藥先致力於內後又不用烙以開竅麻膿何由出 膿本肉腐所成皆挾毒熱之氣若久留肉腠間則毒氣浸淫好肉亦化為膿腐此所以烙法有功於潰瘍也彼根淺而皮薄者何必假此以賣弄假法恐嚇而勝取利也

**發表** 一男子潰後發熱頭痛脉浮緊虛而兼表邪也以補中益氣湯加川芎白芷二劑而止更以托裏藥而愈 一男子風襲瘡口牙關緊急腰背反張以玉真散一服而愈仍以托裏藥而斂 一男子患癰將

斂遍身作痒脉浮以消風散二服而止更以托裏藥而愈

**發裏** 薛 一人胸患癰焮痛煩躁發熱作渴脉數而實時季冬予謂此熱毒內畜須捨時從證欲治以內疎黃連湯彼以時常隆寒方雜用敗毒藥愈焮仍求治投前湯二劑後去二次諸證悉退以金銀花散加連翹山梔四劑出水而消 羅謙甫治賈倉使父見發

**清熱** 一男子患癰潰而飲酒焮痛發熱服黃連解毒湯二劑而止更以托裏消毒散而愈常治痛而大便秘脉實者用清涼飲治之

羅至元壬午有王伯祿者年五十七右臂膊腫  
盛上至肩下至手指色變皮膚涼六脉沉細而微脉  
症俱寒舉瘍醫皆和視之曰此乃附骨癰開發已遲  
以燔起之膿清稀解待日再開之加吃逆不絕彥和  
與丁香柿蒂湯兩服稍緩待日吃逆尤甚自利臍腹  
冷痛腹滿飲食減少時發昏憤於左乳下黑盡處灸  
二七壯又處以乾薑附子木香沉香茴香羌活類藥  
吹咀一兩半欲與服或者曰諸痛痒瘡皆屬心火又  
當盛暑之時用乾薑附子可乎予應之曰理所當然  
不得不然內經曰脉細皮寒瀉利前後飲食不以此

謂五虛吃逆者胃中虛極也諸腫瘡瘍皆屬心火是  
定理也此症內外相反須當捨時從症非大方辛熱  
之劑急治之則不能愈也遂投之諸症悉去飲食進  
瘡勢溫膿色正彥和又與五香湯數服月餘平復噫  
守常者衆人之見知變者大人之事知常而不知變  
細事因而取敗者亦多矣况醫乎守常知變豈可同  
日而語哉 陳錄判母治案 見醫  
托裏溫中湯 治瘡為寒變而內陷者膿出清解皮  
膚涼心下痞滿腸鳴切痛大便微澹食則嘔氣短  
促吃逆不絕不得安卧時有昏憤

醫案

外科

十一

丁香

沉香

茴香

益智仁

陳皮

木香

羌活

乾薑

甘艸

黑附子

炮去皮

內經曰寒淫於內治以辛熱佐以苦溫以附子乾

薑大辛熱溫中外發陽氣自裏之表以為君羌活

苦辛溫透關節炙甘艸甘溫補脾胃行經絡通血

脈胃寒則嘔吐吃逆不下食益智仁丁香沉香大

辛熱以散寒為佐瘡氣內攻氣聚而為滿木香茴

香陳皮苦辛溫治痞散滿為使也

右咬咀作一服水參蓋生薑伍片煎至壹鍾去滓

不拘時溫服忌一切冷物

**補虛薛**

一童子腋下患癰不斂膿清脈大倦怠懶食

少寐自汗口乾以內補黃芪湯及豆豉餅炙之兩月

而愈凡瘡膿潰而清或瘡口不合或聚腫不赤肌寒

肉冷自汗色脫者皆氣血俱虛也非補不可一男

子腰患毒膿熟不潰針之膿太泄反加煩躁以聖愈

湯四劑而寧更以人參養榮湯加麥門冬五味子兩

月而愈此人後患濕氣遂為痼疾凡瘡膿血去多瘡

口雖合尤當補益務使氣血平復否則更患他證必

貴易

補虛

小

三

難治療慎之 一婦人患臂癱瘡口紫陷膿清不飲  
彼以為毒未盡欲服攻毒之劑予謂瘡瘍之證腫起  
堅硬膿稠者實也腫下軟慢膿稀者虛也遂用附子  
餅灸之及飲十全大補湯百劑始愈 一婦人患附  
骨癱久而不斂致腿細短軟脈來遲緩以十全大補  
湯加牛膝杜仲及附子餅灸之兩月餘而愈凡膿潰  
之後脈溢遲緩者易愈以其有胃氣故也脈來細而  
沉時直者裏虛而欲變證也若煩痛尚未痊也洪滑  
麤散者難療以其正氣虛而邪氣實也 一男子腰  
中患此發而不潰其氣血止能發起不能培養為膿

也投大補藥數劑而潰又數劑膿出尚清乃服參芪  
歸朮膏斤餘膿少稠數斤膿漸稠肌肉頓生大凡癰  
疽藉氣血為主若患而不起或潰而不腐或不收斂  
及膿少或清皆氣血之虛也宜大補之最忌攻伐之  
劑亦有膿反多者乃氣血虛而不能禁止也若潰後  
發熱作渴脈大而膿愈多屬真氣虛而邪氣實也俱  
不治常見氣血充實之人患瘡皆腫高色赤易腐潰  
而膿且稠又易於收斂怯弱之人多不起發不腐潰  
及難於收斂若不審察而妄投攻劑虛虛之禍不免  
矣及患後當調養若瘰癧流注之證尤當補益否則

貴壽 補虛

十一

三

更患他證必難措置慎之 一上舍年踰四十因怒  
脇內作痛不止數日後外結一塊三寸許漫腫色不  
赤按之微痛予謂怒氣傷肝致血傷氣鬱為患以小  
柴胡湯對四物倍用芍歸黃芪貝母肉桂治之彼謂  
丹溪云腫瘍內外皆壅宜托裏表散為主又云凡瘡  
未破毒攻臟腑一毫熱藥斷不可用况此證為氣血  
凝滯乃服流氣飲愈虛始信而復求治視之虛證併  
臻診之胃氣更虛彼欲服予前藥予謂急者先治遂  
以四君子湯加酒炒芍藥炮乾薑四劑少得更加當  
歸又四劑胃氣漸醒乃去乾薑又加黃芪肉桂芍歸

數劑瘡色少赤并微作痛又二十餘劑而膿成針之  
却與十全大補湯喜其謹疾又兩月餘而瘡夫氣血  
凝滯多因營衛之氣弱不能運散豈可復用流氣飲  
以益其虛况各經氣血多寡不同心包絡膀胱小腸  
肝經多血少氣三焦膽腎心脾肺少血多氣然前證  
正屬膽經少血之臟人年四十以上陰血日衰且脉  
證俱屬不足腫瘍內外皆壅宜托裏表散為主乃補  
氣血藥而加以行散之劑非專攻之謂也若腫爛  
痛甚煩躁脉大辛熱之劑不但腫瘍不可用雖潰瘍  
亦不可用也凡患者須分經絡氣血地部遠近年歲

老幼稟氣虛實及七情所感時令所宜而治之常見  
以流氣十宣一藥集治結腫之證以致取敗者多矣  
趙無錫華氏年六十患背瘡潰發大如旋盤而色  
赤想是平日多服金石藥毒發所致問之果然因令  
侵晨飲羊血三五升始用退熱解毒生氣血之劑協  
以生肌膏半月後肌生膿少予因歸令服此藥百餘  
貼方可安全一月後復來招往視其瘡皮肉已堅厚  
如常但食少無力因問前日之藥服幾何曰瘡將平  
遂止不服脈之沉微甚因知其氣血止可供給瘡平  
而已於真氣則已竭不可治即古人所謂死於瘡結

痲之後果不出半月而死不獨此膿出後之虛若因  
虛而發癰疽者亦然若以常法攻之則氣血不勝藥  
力之散而愈虛邪得以乘機入內多成不救  
加味十全湯 治癰疽潰後補氣血進飲食

黃芪蒸

地黃蒸

當歸

川芎

人參

茯苓

芍藥炒

白朮

陳皮 各壹兩

粉草炙

桂心

五味子 各半兩

烏藥朱

右咬咀每服壹兩用水壹碗生薑伍片棗貳枚同



煎分作二服留查晒乾為末服之丹溪云加味十全湯須看年之老壯資之強弱症之緩急時之寒熱加減用之

丹溪云加味十全湯治癰疽後補氣血進飲食實為切要蓋膿血出多陰陽兩虛非此藥何以回生起死惜其不分經絡不載時令又在識者觸類而長之今之外科於瘡瘍腫平痛寬遂以為安漫不加省往往至結痂後兩三月或半年虛證乃見醫者不察病者不悟無補接調養之功因而轉成他病者惜哉予治一士夫因脚弱求診兩手俱浮洪稍鼓飲食如常惟

言問不荅肌上起白屑如癬片時在冬月予作極虛處治詢其弟乃知半年前曾於臂背腿三處自夏至秋冬節次生疽率用五香連翹湯十宣散與之今結痂久矣予為作參芪白朮當歸膏以二陳湯化飲之三日後盡藥一斤白屑沒者大半病者自喜呼吸有力補藥應効以漸而病家反怨藥不速應自作風病論治煉青礞石二錢半以青州白丸子作料煎飲子頓服之予諫之不聽因而不救書以為警云

補中益氣湯

治瘡瘍之人元氣不足四肢倦怠口

乾發熱飲食無味或飲食失節或勞倦身熱脉洪

大而無方或頭痛或惡寒自汗或氣高而喘身熱而煩

黃耆 炙壹錢五分

甘草 炙

人參

當歸 酒拌

白朮 炒各壹錢

升麻

柴胡

陳皮 各叁分

作一劑水貳鍾薑叁片棗貳枚煎壹鍾空心服

人參養榮湯 治潰瘍發熱或惡寒或四肢倦怠肌

肉消瘦面色痿黃吸吸短氣飲食無味不能收斂

或氣血原不足不能收斂若大瘡愈後多服之不

變他病

白芍藥 壹錢半

人參

陳皮

黃芪 蜜炙

桂心

當歸 酒拌

白朮

甘草 炙各壹錢

熟地黄 酒拌

五味子 炒拌

茯苓 各柒分半

遠志 去心炒

作一劑水貳鍾薑叁片棗壹枚煎捌分食前服

四君子湯 治脾胃虛弱或因尅伐腫痛不散潰斂

不能宜用此以補脾胃諸症自愈若誤用攻毒七

惡隨至脾胃虛弱飲食少思或食而難化或欲作

嘔或大便不實若脾胃氣虛瘡口出血吐血便血

尤宜用之蓋氣能攝血故也凡氣血俱虛之證宜

清湯

外科二

於前湯但加當歸脾胃既旺飲食自進陰血自生  
若用四物沉陰之劑脾胃復傷諸症蜂起若命門  
火衰而脾土虛寒必用八味丸以補土母

人參

茯苓

白朮

甘草 灸壹錢

右薑棗水煎服

六君子湯

治脾胃虛弱或寒涼剋伐腫痛不消或  
不潰斂宜服此湯以壯營氣諸症自愈即前方加

陳皮半夏

異功散

治脾胃虛弱飲食少思即四君子湯加陳

皮

白朮藥

四物湯

治血虛發熱或因失血或因剋伐或因潰  
後致晡熱內熱煩躁不安皆宜服之經云血生於

脾若脾虛不能生血者宜用四君子湯加當歸酒

炒白朮以補脾

熟地黄

當歸 各叁錢

芍藥 貳錢

川芎 壹錢五分

右水煎服

八珍湯

調和榮衛順理陰陽滋養血氣進美飲食  
退虛熱此氣血虛之大藥也

寶易補虛

小

大

清... 外科...

當歸 酒拌

川芎

芍藥 炒

熟地黄 酒拌

人參

白朮 炒

茯苓 各壹錢

甘草 炒伍分

作一劑水貳鍾薑參片棗貳枚煎捌分食前服

十全大補湯 治潰瘍發熱或惡寒或作痛或膿多

或清或自汗盜汗及流注瘰癧便毒久不作膿或

膿成不潰潰而不斂若血氣不足之人結腫未成

膿者宜加枳殼香附連翹服之自消

人參

肉桂

地黄 酒洗

川芎

白芍藥 炒

茯苓

白朮 炒

黃芪 鹽水拌炒

當歸 酒拌各壹錢

甘艸 炙伍分

作一劑用冰貳鍾薑棗煎服

歸脾湯 治憂思傷脾血虛發熱食少體倦或脾不

能攝血以致妄行吐下或健忘怔忡驚悸少寐或

心脾作痛自汗盜汗或肢體腫痛大便不調或婦

人經候不准晡熱內熱或唇瘡流注等症不能消

散潰斂

白朮

白茯苓

黃芪 炒

當歸

龍眼肉

遠志肉

貴... 補虛

酸棗仁炒各壹錢 木香伍分 甘艸炙叁分

人參壹錢

右薑棗水煎服

黃芪人參湯 治諸瘡破後食少無睡及有虛熱穢

氣所觸者

黃芪貳錢

人參

白朮

麥門冬

蒼朮

陳皮

升麻

五味子

當歸身

甘草各壹錢

黃蘗炒肆分

炒麴伍分

右作一服水貳鍾煎至壹鍾食遠服

托裏當歸湯 治潰瘍氣血俱虛瘡口不斂或暗熱

內熱寒熱往來或婦人諸瘡經候不調小便頻數大便不實等症

當歸

黃芪

人參

熟地黃

川芎

芍藥各壹錢

柴胡

甘艸各伍分

右水煎服

內補黃芪湯見癰疽兼症痛條

人參散 治癰疽內虛不足

人參

白朮

白茯苓

枸杞子各壹兩

熟地黃

黃芪各壹兩

貴身補虛

小科

二

桂心

白芍藥

當歸 微炒

甘草

炙各半兩

右剉碎每服肆錢水壹中盞入生薑半分棗叁枚煎至陸分去滓不拘時溫服

麥門冬湯 治癰疽潰後膿水不絕

麥門冬 去心

黃芪 剉

五味子 炒

白茯苓 去黑皮

人參 土薑

官桂 去粗皮

當歸 切焙

遠志 去心

芎藭 各壹兩

甘艸 炙半錢

右咬咀每服伍錢水壹盞半入生薑半分擘碎大

棗貳枚擘破同煎至壹盞去滓空心溫服

護壁都尉 治諸發已潰去舊生新老人氣血虛弱

宜補之此潰後服至愈而止

防風 去蘆

厚朴 去粗皮薑汁炒

苦梗

白芷

黃芪 炙各半兩

川芎

甘草

柳桂

當歸 各壹錢

人參 壹錢

右為末每服貳錢空心溫鹽酒調服至瘡口合後更服為佳不飲酒木香湯煎服降氣湯尤妙

六味丸

地黃九

此壯木之劑夫人之生以腎為主

黃芪

補虛

小

三

凡病皆由腎虛而致此方乃天一生水之劑無有  
不可用者世所罕知若腎虛發熱作渴小便淋秘  
痰氣壅盛咳嗽吐血頭目眩暈小便短少眼花耳  
聾咽喉燥痛口舌瘡裂齒不堅固腰腿痿軟五臟  
齊損肝經不足之症尤當用之水能生木故也若  
腎虛發熱自汗盜汗諸血失血失瘖水泛為痰之  
聖藥血虛發熱之神劑也

熟地黄

生者白製捌兩

山茱萸肉

山藥

各肆兩

白茯苓

牡丹皮

澤瀉

各叁兩

右地黄杵膏餘為末蜜和丸桐子大每服柒捌拾

丸滾湯下

八味丸

治命門火衰不能生子以致脾土虛寒而

患流注鶴膝等症不能消潰收斂或飲食少思或

食而不化臍腹疼痛夜多漩溺即前方加肉桂附

子各壹兩經云益火之源以消陰翳即此方也

加減八味丸治症同前即六味丸加肉桂五味子各

壹兩

東垣癰疽用藥加減法

如發背疔腫膿潰前後虛

而頭痛者托裏藥內加五味子恍惚不寧加入參

茯神虛而發熱者加地黃瓜蒌根潮熱者加柴

黃芩

小

三

胡地骨皮 渴不止者加知母赤小豆 虛煩者加  
枸杞天門冬 自利者加厚朴 膿多者加當歸川  
芎 痛甚者加芍藥乳香 肌肉遲生者加白欬官  
桂 有風邪者加獨活防風 心驚悸者加丹砂  
口目瞤動者加羌活細辛 嘔逆者加丁香藿葉  
痰多者加半夏陳皮

**作痛** 丹溪云膿潰之後腫退肌寬痛必漸減而反痛  
者此為虛也宜補之 托裏消毒散去後 脈數虛而  
痛者屬虛火宜滋陰 托裏散 脈數實而痛者邪氣  
實也宜泄之 脈實便秘而痛者邪在內也宜下之

清涼 脈濇而痛者氣血虛寒也溫補之 定痛托  
亦有穢氣所觸者宜和解之 東垣黃芪人參湯丹  
亦有風寒所逼者宜溫散之 敗毒散丹云防 若有  
膿為脂膜間隔不出或作脹痛者宜用針引之或用  
利刀剪之腐肉堵塞者去之  
丹權小娘瘡後右腿股生癰破後筋吊疼脈虛而濇  
詢之小便時疼處亦相應宜與生血導熱

- 川芎 當歸頭 條芩
- 生地黃 赤芍藥 牛膝
- 黃蘗 甘草 炙或分 青皮 炒

賈易 作補 小詩二 三



檳榔 伍分

通草 叁分

桂皮 壹錢

右煎食前熱飲之

人參內托散 治瘡瘍潰膿而作痛者

人參

黃芪

當歸

川芎

厚朴

防風

桔梗

白芷

官桂

紫草

木香

甘草

右入糯米壹撮水煎服

餘見後兼證痛門宜參看

戴院使云未潰之際憎寒壯熱狂言妄語如見

鬼神膿去已多而大熱不休者似為難治益毒之得  
膿猶傷寒表證之得汗汗已而反大熱則為壞傷寒  
矣又云患癰毒人膿血已潰所去過多津液枯竭多  
病於渴縱有發熱躁擾等證不可以治宜用益榮生  
津之劑若大熱不止者難療 脉浮或弱而熱或惡  
寒者陽氣虛也宜補氣補中益氣湯 脉濇而熱者血虛  
也宜補血四物湯 午前熱補氣為主四君  
子湯 黃芪 午後熱補血為主四物湯 脉浮數發  
熱而痛者邪在表也宜散之 脉沉數發熱而痛者  
邪在內也宜下之

貴宜 世英熱

小字二

二二

薛瘡瘍發熱煩躁或出血過多或潰膿大泄或汗多  
亡陽或下多亡陰以致陰血耗散陽無所依浮散於  
肌表之間而非火也若發熱無寐血虛也用聖愈湯  
兼汗不止氣虛也急用獨參湯發熱煩躁肉瞤筋惕  
氣血虛也用八珍湯大渴面赤脉洪大而虛陰虛發  
熱也用當歸補血湯肢體微熱煩躁面赤脉沉而微  
陰盛發躁也用四君加薑附東垣云晝發熱而夜安  
靜是陽氣自旺於陽分也晝安靜而夜發熱是陽氣  
下陷於陰中也如晝夜俱發熱者重陽無陰也當峻  
補其陰治者詳之

托裏消毒散加減法 頭痛發熱邪在表也本方加  
川芎羌活若外邪在表而元氣實者暫用入參敗  
毒散 頭痛惡寒表虛也去金銀花連翹二味倍  
參芪 發熱飲冷便秘內熱也去參芪歸朮加大  
黃 發熱飲熱便秘內虛也去二味加參芪歸朮  
面目赤色煩熱作渴脉大而虛血脫發躁也去  
連翹金銀花白芷三味倍黃芪當歸如不應暫用  
當歸補血湯 身熱惡衣欲投於水脉沉微細氣  
脫發躁也去三味加肉桂附子如不應暫用附子  
理中湯 若婦人勞役恚怒或適經行發熱譫語

補虛

或夜間熱甚病在血分也去三味加生地黄牡丹皮柴胡如不應暫用加味四物湯  
一男子膿熱不潰微痛少食倦怠發熱予為針之膿涌出熱益甚乃虛故也急以人參黃芪湯二劑熱愈甚此藥力尚未及也又二劑果應再以當歸補血湯數劑而痊東垣云發熱惡熱大渴不止煩躁肌熱不欲近衣脉洪大按之無力或目痛鼻乾者非白虎湯證也此血虛發躁宜當歸補血湯主之  
一儒者患流注發熱作渴頭痛自汗脉洪大按之無力此氣血虛寒也用十全大補加麥門五味治之其

虛寒  
以桂  
前佐

症益甚仍用前藥加附子壹錢四劑諸證悉退却去附子加肉桂二十餘劑氣血漸復又因勞心發熱惡寒飲食減少此脾胃復傷元氣下陷用補中益氣加附子一錢二劑熱止食進仍用大補元氣而安後因考試不利懷抱不舒更兼勞役飲食日少形氣日衰吐痰作渴頭痛惡寒或熱來復去或不時而動仍用補中益氣數劑諸症漸愈元氣漸復乃去附子再加肉桂五分百餘劑而愈  
一男子背瘡不斂小便赤澀腎腫發熱口乾體倦脉洪數而無力用參芪歸朮熟地芍芍陳皮麥門五味炙草肉桂以補元氣引火

黃芩芍藥熟

小

十六

歸經脈症益甚此藥力未能及也再劑頓退却去肉桂又數劑而愈此症因前失補元氣故耳 操江伍都憲背瘡愈後大熱誤為熱火用苦寒藥一鍾寒熱益甚欲冷水浴身脈浮大按之全無余曰此陽氣虛浮於肌表無根之火也急用六君子加附子一劑即愈

宿食  
宜下  
外舅于見素膏梁厚味四十三歲疽發于背瘍醫投五香湯燥熱欲狂予固沮之而後已潰後平靜十日執復大作五六日益甚脈洪數無倫醫皆以為虛宜補予私計膏梁之變重以五香之熱當治以苦寒且

大便不行數日矣盍下之以泄其毒乎乃研石膏末兩許知母二三錢甘苦一錢黃瓜萋一枚和仁搗碎為一劑命僮熾炭注水而自煎之醫夏生苦口力諫以隆冬潰瘍無用白虎法余故復加石膏兩許而置大黃片五錢於袖中湯既沸則以袖籠藥鈹若為移遠火者而潛下大黃於鈹中時妻救一二輩皆環爐坐注目而視不覺也夏生語于聲甫飲是藥必死別去聲甫以告余晒之藥成持以飲外舅少頃大便下結糞及食物未化者滿行清中熱退身涼乃以四君子湯調之月餘而平先是每日診脈皆言不思食食

少而瘡大去死肉多自慮何以生肌歛口乎予信之  
初意其便溺阻隔而漫下之亦不知為傷食痰熱也  
夏生愧甚遂徙去

黃芪散 治癰潰後補虛去客熱

黃芪 石膏 各貳兩 知母

麥門冬 去心 白芍藥 白茯苓

桂心 熟地黄 人參 去蘆

川升麻 各壹兩 甘艸 炙微赤 半兩

右剉碎每服肆錢水壹中盞煎陸分去滓溫服日  
三四服

當歸補血湯 治瘡瘍潰後氣血俱虛肌熱躁熱目

赤面紅煩渴引飲晝夜不息肌洪大而虛重按全  
無此肌虛血虛也若誤服白虎湯必死宜此主之

黃芪 炙壹兩 當歸 酒拌 叁錢

作一劑水壹鍾半煎陸分服

沉香散 治癰膿潰已絕肌肉肉內虛尚有餘熱

沉香 剉 柴胡 去苗 黃芪

麥門冬 去心 各壹兩 白朮 柴錢半 熟地黄 貳兩

黃芩 瓜蒌根 甘草 生剉 各半兩

右剉每服肆錢水壹中盞入竹葉貳柴片小麥伍

拾粒煎至陸分去滓不拘時溫服

加味逍遙散 治肝脾血虛內熱發熱或遍身搔痒

寒熱或肢體作痛頭目昏重或怔忡頰赤口燥咽

乾或發熱盜汗食少不寐或口舌生瘡耳內作痛

或胸乳腹脹小便欠利

甘草 炙

當歸

芍藥 酒炒

茯苓

白朮 炒

柴胡 各壹錢

牡丹皮

山梔 炒各柒分

右水煎服

梔子黃芩湯 治發背癰疽潰後因飲食有傷調攝

不到發熱不在用以退熱

漏蘆

連翹

山梔仁

黃芩 去心

防風

石葦 如無有以桑白皮代

生甘草

生犀角 屑

人參

苦參 各壹錢

茯苓 去皮各貳錢半

生黃芪 壹兩去蘆

右為粗末每服肆大錢水壹鍾煎至陸分去滓溫

服

一男子潰而惡寒用四君子湯加桂倍用黃芪

大料四劑而止膿水尚多投八珍湯加桂數劑漸少

惟瘡口不合以附子餅及十全大補湯每劑加炮附

貴真 卷之三

外科二

二七

潰後  
忌香  
散飛  
大忌  
積黃  
下積

子五分數劑乃去附子又服月餘而愈 一男子潰  
後畏寒脉虛以四君子加炮薑四劑而愈以十全大  
補湯月餘而斂仲景云脉虛則血虛血虛生寒陽氣  
不足也瘡腫脉虛宜托裏和養血信夫

**嘔逆**丹溪治一老人年七十云云見兼症嘔條

五香白朮散 寬中和氣滋益脾土生肺金進美飲

食方見內癰門肺癰條下

**禁忌**丹五香湯即五香連翹湯去射干大黃升麻連  
翹加參犀角若用於腫瘍猶可借其飛走以攻散其  
毒使不延蔓若用於潰瘍雖多有芩芪甘草之緩補

而走泄太多寧不犯仲景已有得汗復汗得下復下  
重虛之戒可不省乎

精要云血氣聞香則行聞臭則逆又言飲食調令香  
美益其脾土養其真氣夫甘而淡者可養脾土若香  
美者但能起火經以熱傷脾熱傷氣為戒今日益脾  
養氣若施之於腫瘍者似有暢達之理潰瘍後用香  
美恐有發濕熱損真陰之患矣

精要云熱盛脉數與漏蘆湯單煮大黃等湯不甚熱  
則緩弱只投五香連翹湯夫熱盛脉數若腫瘍時臟  
腑秘而體實者猶可與大黃若潰瘍後膿血出多者

賣易

小

三

膿出  
忌追  
毒丸

渴忌  
追毒  
丸

蒸盛脉數去死為近其可下乎緩弱之脉古人皆以  
為邪毒已散五香之飛走升散其可用乎

精要云初成膿宜用烙得膿利為効亦服神仙追毒  
丸此又不能無疑者也夫追毒丸下積取毒之藥決  
無取膿之効今用烙而得膿若在裏之氣血壯實則  
膿自出如推矣何不以和氣活血之藥佐參芪補劑  
使膿自托出乎

精要云瘡作渴甚急與神仙追毒丸取下惡毒與清  
膿湯萬金散五香連翹湯六味中整散千金漏蘆湯  
皆可選用下利已後渴尚未止宜用生津補氣藥則

津液生氣血完渴自止矣夫大渴而與利藥非明示  
脉症何以知其當下後又言下利後渴又不止却用  
補藥又不明言脉症恐是但有大渴必與峻下下後  
尚渴方與補藥夫醫者治未病如此用藥可乎况渴  
屬上焦當腫瘍時猶或可用若潰瘍時渴恐因血氣  
之虛何以待下利後方議其虛哉

精要論痘疾咽喉口舌生瘡歸罪于不得內托以致  
熱毒衝心與琥珀犀角膏夫於腫瘍時用之猶或近  
理若於潰瘍後用之彼犀角腦子之升散寧不助病  
邪致虛以速其死也耶後有犀角散以大黃佐黃芪

潰後  
咽痛  
忌  
琥珀  
犀角  
毒



實後  
寒熱  
忘正  
氣散

用黃芪則知其虛用大黃又似疑其有實熱夫瘡潰  
體虛縱有舊熱將自漸因膿血而消何必以峻冷利  
動臟腑若在秋冬何異用刀劍耶  
精要論癰疽發寒熱多汗或先寒後熱或先熱後寒  
或連日作或間日作必先嘔痰然後寒熱寒熱解大  
汗出不可專以為有熱亦有氣虛而得者亦有因怒  
而得者又有先感寒邪脾氣不正而有此證者夫氣  
虛者當以補氣藥補之因怒者當以順氣藥和之脾  
氣不正者當以調脾藥養之今用不換金正氣散悉  
是溫散瀉衛之藥而欲以一兩人參收拾十四兩之

此未  
合真  
風聲

為衛可乎若用於腫瘍時感寒邪者猶或庶幾彼氣  
虛者因怒者脾氣不正者此方能兼治乎又未知用  
於腫瘍耶潰瘍耶  
鬼遺穴有孔慎風仍慎再合如再合者為風濕邪氣  
攻搏而再生膿宜如前以通和湯藥依次第用不可  
急性恐傷氣害人之命也 三因瘡瘍未容風入為  
破傷風濕入為破傷濕二者害人最急倉卒不知其  
因甚難認治癰疽瘰癧潰後尤宜謹之  
**追蝕膿**蠹癬之薄皮剝起癰疽之瘡口緊細瘰癧火  
針破核之後皆可用追蝕破膿之藥癰疽開後瘡口

貴身追蝕蠹癬

小引二

三三

再閉宜用藥絰以通之或用紙或用髮或用乾稻草  
葉皆可塗然絰塗以蟾酥礪砂白丁香巴豆寒食麵  
之類或用五灰膏隨輕重塗絰用之瘡疽腐敗可用  
手法去之或用金寶膏去之或用雄黃輕粉傅之多  
待數日亦自脫落疽破後有蠹肉努出者遠志末酒  
調塗之則漸漸消去如不消用五灰膏塗之則消癰  
疽久流膿水不腐不敗氣血不能滋養瘡口滯毒日  
漸內侵好肉而為蠹肉膿水過處漸成膜管如鵝毛  
管而軟其瘡口如魚嘴樣日久不能愈筋爛骨壞用  
金寶膏或塗或絰或封之一日三四次用之不耐痛

者一日二次用之其蠹肉膜管消盡以滋潤膏藥貼  
之薛新甫云瘡瘍之症膿成者當辨其生熟淺深  
肉死者當驗其腐潰連脫丹溪先生云癰疽因積毒  
在臟腑當先助胃壯氣為主使根本堅固而行經活  
血佐之令其內消余常治脉症虛弱者用托裏之藥  
則氣血壯而肉不死脉症實熱者用清熱之劑則毒  
氣退而肉自生凡瘡聚於筋骨之間肌肉之內皆因  
血氣虛弱用十全大補湯壯其脾胃則未成自散已  
成自潰又何死肉之有若不大痛或木痛或不赤或  
內膿不潰或外肉不腐乃氣血虛弱宜用桑枝灸及

貴府追 缺 缺 缺

十全大補加薑桂壯其陽氣則四畔即消瘡頭即腐其毒自解又何假於針割若脾胃虛弱飲食少思用六君倍加白朮壯其榮氣則肌肉受毒者自活已死者自潰已潰者自斂若初起或因尅伐或犯房事以致色黯而不痛者乃陽氣脫陷變為陰症急用參附湯溫補回陽亦有可生 吳庠史邦直之內仲夏患背疽死肉不潰發熱痛甚作嘔少食口乾飲湯脈洪大按之如無此內真寒而外假熱當捨時從症先用六君加炮薑肉桂四劑飲食頓進諸症頓退又用十全大補仍加薑桂之類五十餘劑而死肉潰又五十

餘劑而新肉生斯人氣血充盛而瘡易起易斂使醫者逆知預為托裏必無此患

蟄六合回生丹 又名六合 奪命散 治發背癰疽潰爛者有回

生之妙

鉛粉 壹兩

輕粉

銀硃

雄黃

乳香 蘇上 炙焦

沒藥 亦炙各 分半共壹

兩壹錢 貳分半

右六味各擇真正好者研為極細末收貯凡治其病先煎好濃茶將瘡洗淨軟帛拭乾後剖開豬腰子壹枚用藥壹分摻於豬腰子上却傳患處待豬

腰子上發熱如蒸良久取去自此拔毒氣減痛苦  
定瘡口出膿穢不可手擠第二日依前法仍傳之  
第三日亦傳之瘡勢惡甚可傳七八九次瘡小只  
傳一次可愈豬腰子不發熱勿治又治對口瘡同  
前

心腸焦悶老先生嘗施此方用藥壹分傳一次則  
止茶仙施此方加藥至叁伍分傳數次見效尤速  
功多在拔其毒耳瘡口大者恐一個豬腰子傳之  
不足可加半個割腰子法不可割脫做兩斷須要  
相連如大約量瘡口大小小者宜深埋之  
積豬腰子為佳其腰子有毒宜深埋之  
若臙瘡日久不愈用黃蠟少加好黃丹化攤紙上  
量瘡大小裁其蠟紙灸熱摻藥壹貳分粘在蠟紙

上面貼瘡綿帛縛住任瘡出盡惡水即愈若患下  
疔用豬腰子切作寬片摻藥縛裹疔上或以尖刀  
穿開豬腰子納藥于內籠套其疔亦良羊魚鷺雞  
犬鴨及發毒菜物俱忌之

驪龍散 治發背癰疽破與不破二者之間功能捷  
奏

珍珠 伍分

牛糞

十二月生用  
餘月燒存性

鐵鏽

各重壹兩

右研細末以豬腦髓和好醋調傳瘡口三五次愈  
初起者自消凡發毒品味忌食之

圍藥麥飯石膏 在膿潰後圍瘡口

麥飯石不拘多少炭火煨至紅以好米醋淬之如  
 此煨燂十數次研為末重羅去粗者取細末入乳  
 鉢數人更遞研五七日如麵極細為妙 白欬研  
 細鹿角不用自脫者須用帶腦直骨全者却是  
 未盡研羅為末再入乳 鹿角生取之角截作二三寸長炭火燒令烟  
 鉢更遞研令極細 乳

右用麥飯石細末 貳兩 白欬 末貳兩 鹿角灰 肆兩

最要研得極細方有效粗則反致甚痛細則大能  
 止痛收口排膿精粗之異如此和合量藥末多寡用經年  
 好米醋入銀石器內熬令魚眼沸却旋旋入藥末  
 用竹篾子不住手攪熬一二時久令稀稠得所提

出以磁器盛之候冷以紙蓋覆勿令着塵用時先  
 以豬蹄湯洗去膿血以故帛搥乾鵝翎蘸膏塗傳  
 四圍凡有赤處盡塗之但留中心一口如錢大末  
 潰能令肉消已潰則排膿如流水逐日瘡口收斂  
 瘡久肌肉腐爛筋骨出露用舊布片塗藥貼瘡但  
 內膜不穿亦能取安洗瘡勿用手觸嫩肉亦不可  
 口氣吹着合藥亦忌腋氣之人及月經有孕婦人  
 見之仍可熬好米醋一木碗收磁器內候逐日用  
 藥干瘡上久則藥乾以鵝翎蘸醋拂拭藥上勿令  
 細也初則一日一洗一換藥十日後兩日一換

貴易膏藥

小斗二

三十一

古方云麥飯石顏色黃白類麥飯曾作磨者尤佳  
按麥飯石不可作磨狀如麥飯團生粒點如無此  
石常以舊麵家磨近齒處石代之取其有麥性故  
也或溪中尋白石如豆如米大者即是也其石大  
小不等或如拳如鵝卵略如握聚一團麥飯  
解毒百用膏

豬牙皂角煨 南星各壹兩 大米壹合 炒黑

臭小粉乾者肆兩炒 焦去火毒

右為末和勻蜜水調圍 治癩撲酒醋調圍

劉氏貼發背癰疽膿盡四面皮粘恐在膿毒攻起宜

用逼毒散

黃藥子各壹兩 白藥子各壹兩 赤小豆貳兩

雄黃壹錢

右為末水調傳

青散子 治發背癰疽膿盡生肉平滿宜用此緊瘡

口生肌

槿花葉盛時收陰乾 取肆兩為末 青赤小豆

白芨各貳兩

右為末臨時用槿花末參錢七白芨小豆末各壹

錢七相和新汲水調攤紙上貼四畔中心瘡口不

貴易 洗藥 小斗

用貼

洗藥雄黃解毒散 治一切癰腫潰爛毒勢盛者先用此

藥二三次以後用豬蹄湯

雄黃 壹兩

白礬 肆兩

寒水石 壹兩

用滾水貳叁碗乘熱入前藥壹兩洗患處以太乙

膏或神異膏貼之

豬蹄湯 治一切癰疽腫毒消毒氣去惡肉凡瘡有

口便須用此湯洗

香白芷 不見火 黃芩 去心

赤芍藥

露蜂房 取有蜂兒者 當歸 去蘆

羌活

生甘草 各等分

右為粗末看疽大小用藥如疽大加料用先將豬  
豬前蹄兩隻壹斤只用白水叁升煮軟將汁分作  
二次澄去面上油花盡下面滓肉每次用藥壹兩  
投於汁中再用文武火煎十數沸去滓以故藥  
藥湯温温徐薄揩瘡上死肉惡血隨洗而下淨洗  
訖以帛挹乾仍避風忌人口氣吹之有狐臭人并  
月經見行婦人猫犬並不許入病人房洗瘡切勿  
以手觸着洗疽之方所傳甚多唯此方極效其用  
露蜂房有理蓋以毒驅毒也

集香散 洗癰疽潰爛

白芷

藿香

茅香

香附子

防風 各叁錢

木香

甘草 各壹錢

作一劑用水叁盞煎數沸去粗淋洗患處

薛按此方乃馨香之劑也經云血氣聞香則行得

臭則逆即此意也若瘡毒將盡宜用之若毒未盡

或有瘀肉宜先用雄黃解毒散解之後宜用此方

須用膏藥護貼使風邪不入肌肉易生大凡一有

瘡口即用膏藥貼之至收口為度最忌生肌之劑

熏洗方

凡諸發及癰疽瘰癧癩瘡湯盪火燒等疾

或有別作一種穢臭氣息不堪聞者最是惡瘡或

已破未破或大或小便當作急治之可用忍冬藤

一握搗細用無灰酒濾汁服之以滓傅瘡四圍用

雲母膏別研亦可剪開大口以護其瘡之上揆其

瘡出膿便以豬蹄湯等十分淨洗久洗為妙至

一二時辰不妨次用後藥熏之

好降真香末

楓香末

右二味於鉢中攪熔丸如彈子大却取香爐一枚

依爐口造紙煙筒一個如燒龍涎香樣慢火燒之

續易

外手二

三九



緊以煙筒口熏瘡上不拘丸數稍倦暫止然後更  
熏未出膿者即出已出膿者即乾直候生肌合口  
然後止向後有赤腫去處又再熏大槩欲屏去穢  
氣也

瘡

癰疽有死肉不去者用白丁香霜梅深則絳之淺則  
乾摻於膏藥上甚妙

海又方膏藥內入雄黃巴豆少許不傷好肉止去惡  
肉不惟惡瘡凡癰毒有惡肉者俱可去

又方雄黃散以雄黃壹錢另研巴豆不去皮研如  
泥入乳香沒藥少許再研細少上惡肉自去

烏金膏 治發背中央肉死塗之即腐未死塗之即  
生若初起腫痛用點數處其毒頓消若肉腐塗之  
即潰若惡瘡頑瘡元氣無虧久不收斂者內有毒  
根以紙擦蘸絛其內有等發背因元氣虛弱或因  
尅伐元氣胃氣虧損毒氣散漫中黯外赤不腐不  
潰服大補之劑中塗三四寸許至五六日間赤黯  
之界自有裂紋如刀割之狀中央漸黑漸脫須用  
純陽之藥以接其元氣庶能收斂若妄用刀針去  
肉出血陽隨陰散元氣愈傷或塗涼藥則毒氣不  
解氣血愈虛非徒無益而又害之

貴陽

小

四

用巴豆一味去殼炒黑研如膏點於患處臨用金

之

追毒丹 治瘡疽黑陷者用針刀開瘡內此丹使之

潰然後去敗肉排膿隨證治之癰疽疔瘡附骨疽

並皆治之

巴豆米粒去皮心不

白丁香

輕粉各壹錢 雄黃

黃丹各貳錢

右件研和加白麵參錢滴水為丸如麥大針破瘡

內之覆以乳香膏追出膿血毒物漏瘡四壁死肌

不丟不可治亦以此追毒去死肌乃養肉令愈疾

小者用一粒大者加粒數用之

追毒烏金散 治瘡口惡肉毒潰膿血

巴豆伍錢

寒食麵壹兩

好細墨壹錢

右為細末用水和麵作餅子將巴豆包定休教透

氣文武火燒成深黑色為細末量瘡貼之用膽汁

就和成錠子新水磨用掃五七次妙

梧桐淚方

癰疽勢腫惡不潰堅硬以快利刀將患處割成斗

字路用麵水調稠厚周圍瘡口外高起五分許如

塘池樣將淚填半滿用好米醋滴淚上須臾自沸

貴書

小字一

三

勿令滾出麵外次日用金銀花煎湯洗淨再如前  
用一次只用醋洗不痛爛肉自去

薛按此方果惡瘡惡肉不腐宜用之亦有陽氣虛  
不能腐化者宜用大補之劑

治惡瘡有死肉者及追膿保命

白丁香

輕粉

粉霜

雄黃

麝香

各壹錢

巴豆霜

叁分

右為細末新飯和作錠子用之

神異膏

治癰疽壞爛及諸瘡發毒

雄黃

伍錢

滑石

倍用

右為末洗後摻瘡上外用綿子覆蓋相護凡洗後

破爛者用此貼之

止痛拔毒膏

治一切瘡發臭爛不可近未破則貼

破已破則生肉杖瘡疔瘡皆用之

蟹螯

肆拾枚

柳枝

肆拾條

木鱉子

柒个

乳香

沒藥

麝香

少許

松脂

叁錢

右用真清油拾肆兩煎黑柳條焦枯濾去渣入黃  
丹伍兩滴入水中成珠為度却入諸藥攪令勻入  
甕器中收了後用

校劑

郭氏青金錠子

銅綠 參錢

青礬

膽礬

輕粉

砒霜

白丁香

苦苧藤

各壹錢

腦子 少許

麝香

右將葶藶研細次下研藥同研極細打稠糊為錠

子或煉蜜加白芨末壹錢為錠如麻黃粗細約二

三寸長看瘡口深淺紐入疼者可治不疼難治

第一般緊峻碧雲錠子砒霜生開瘡口用

第二般緊緩碧霞錠子砒霜煨去死肉用

第三般緩慢碧玉錠子去砒霜加枯礬生好肉用

翠霞錠子

治年深冷漏日久惡瘡有死肉用之

銅綠

寒水石 煨

滑石 各參錢

明礬

膩粉

砒霜

雲母石

研如粉各壹錢貳分半

右研細末糊為錠子如麻黃粗細長短不拘量瘡

口深淺紐之如修合候天色晴明則可

信効錠子

治一切惡瘡

紅娘子

黃丹

砒霜

鷹屎

土硝

白芨

銅綠

各壹錢半

腦子

麝香

各少許

貴書

小冊

四三

右研細末些兒乳汁和為錠子用中病即止  
紅玉錠子 去死肉生肌

乾燕脂

白礬 拈各叁錢 輕粉

砒霜

黃丹 腦子

麝香 各少許

右研極細末稠糊和為錠子用之

時効針頭散 追蝕惡瘡死肉兼治癰癤

赤石脂 半兩

乳香 白丁香 各貳錢

砒霜 生

黃丹 各壹錢 輕粉

麝香 各半錢

蜈蚣 壹條 焙乾

右為極細末摻於瘡口死肉自去矣若動刀針其瘡雖可有癢

追毒餅 治諸般惡瘡因針開了口後又閉合生膿

脹痛不可忍用此捻成小麥子大入放瘡中永不

閉膿水自出瘡自乾好

極好信石 半錢 雄黃 雌黃

大硃砂 各壹錢 輕粉 少許

右研為細末糯米糊丸如麥子大若瘡口閉合生膿將藥入內仍以膏藥貼之

內服內追毒丸 方見前

薛按此以毒攻毒之意也嘗治一縣尹背瘡竟背腐潰色黯重若負石甚危喜飲食頗進用桃紅散色漸赤負漸輕再用而肌生更服托裏藥而愈蓋此亦大毒證非此峻藥莫能治此亦用砒故攻毒有效然有氣血虛不能腐潰宜補養氣血常治瘡背初起未成膿先用烏金膏或援生膏點患處數點以殺其大勢更服仙方活命飲如飲食少思或不甘美用六君子湯加藿香連進三五劑如外皮腐動用雄黃解毒散洗之每日用烏金膏塗腐處候有滄口即用紙作糝蘸烏金膏緝入瘡內若有

點

膿為筋膜間隔不出致作脹痛用針引之腐肉堵塞者去之若瘀肉腐動用猪蹄湯洗如膿稠焮痛飲食如常瘀肉自腐用消毒藥與托裏相兼服之仍用烏金膏塗搽若瘀肉已離好肉即去之如膿不稠不稀仍作痛飲食不甘瘀肉腐遲用桑枝灸患處更用托裏藥主治之瘀肉不腐或膿清稀不焮痛者服大補之劑仍用桑枝灸之以補接陽氣解散鬱毒其肉自腐

搜膿

翠青錠子 又名善効錠子治腦疽發背惡瘡并潰爛追膿水長肌

貴真易

搜膿

小書二

四二

銅青 肆錢

明礬 枯

韶粉

乳香 另研

青黛 各壹錢半

白欵

輕粉 各壹錢

麝香 半錢

杏仁 貳柒粒去皮尖另研

如有死肉加白丁香 壹錢

右為細末稠糊為餅子或糯米飯和亦得看淺深

緝之直至瘡平復猶可用之大有神効如前數方

不宜多用謂犯生砒也此藥無毒恐病家猜疑是

毒藥請口內嘗之為憑也

搜膿錠子 先用追蝕等錠子蝕去死肉惡物止有

膿水皆宜用之

自然銅

川芎

白芷 各半

黃連

白欵 各貳錢半

木香 壹錢半

麝香 少許

右為極細末糯米飯和為錠子用之或作散末乾上亦佳

右二方乃潰瘍必用之要藥余用之救人無算凡

瘡口深而窄者先以綿杖子展淨膿水却以軟飯

和成錠子長短大小一以瘡為準須令藥至底及

效外以膏藥護之若瘡口淺而闊大者藥湯洗過

拭乾只以乾末摻之如瘡口乾燥以自死竹蘆豆

油點着以盃承取滴下油瀝調前藥末雞羽蘸牽  
膿汁自止新肉自生神效  
麝香輕粉散 治血疔瘡陰蝕瘡耳疔瘡一切惡瘡  
皆治

麝香

輕粉

白礬

乳香

沒藥

各壹兩

右為細末量瘡乾貼

神效當歸膏 治癰疽瘡毒及湯火杖瘡潰爛最能

止痛推陳致新

當歸

麻油

白蠟

先用當歸入油煎至焦黑色去粗入蠟溶化即成

膏矣此方用蠟為君前入每云蠟為外科之要藥  
生肌定痛續筋補虛其功不可盡述常見善訟者  
杖後隨食蠟兩許飲酒一兩碗一睡之後血散痛  
止輕者即消重者雖腐潰亦易愈可見蠟之功為  
天用者不可忽之

神異膏

治諸般惡毒瘡癤發背癰疽其妙如神

露蜂房

要用蜂兒多者為妙細剪淨壹兩

全蛇蛻

玄參

去蘆各半兩

綿黃芪

朱錢半

黃丹

伍兩研後入

杏仁

去皮尖切小片壹兩

男子亂髮

洗淨焙乾如雞子大

真麻油

壹斤



右件藥先將麻油入銀銚中同亂髮於風爐上慢  
慢文武火熬候髮焦熔盡以杏仁投以候杏仁色  
變黑好綿濾去相再將所熬清油入銀銚內然後  
入黃芪玄參二味慢火熬一二時取出銚子安一  
冷風爐上候半時以火力稍息旋入露蜂房蛇蛻  
二味將柳枝急攪移銚於火上不住手攪慢火熬  
至黃紫色用綿濾過後復入清油在銚內乘冷投  
黃丹急攪片時又移銚於火上文武火慢慢熬不  
住手用柳枝攪千餘轉候藥油變黑色滴於水中  
凝結成珠子則是膏成就矣若珠子稀再熬少時

必候得所然後用瓷器內封收待用或恐偶然熬  
火太過稍硬難用却入少蠟熬添麻油在內瓷器  
盛封蓋於甌上蒸乘熱攪勻收而用之膏藥熬成  
了須用所盛瓷器置淨水盆中出火毒一晝夜歇  
三日方可用熬此膏藥極難於火候須耐煩看火  
緊慢火猛即藥中火發千萬謹戒膏藥方甚多  
効無出於此

煎熟瘡寒膏藥

當歸 水洗焙乾壹兩

黃丹 研細陸兩

肥嫩桃枝 壹兩切如寸洗淨乾

杏仁 湯浸去皮尖壹百個

肥嫩柳枝 叁兩半切如寸許水洗乾

麻油 壹斤

右件先熬麻油熱下桃柳枝熬令半焦以綿裹當歸杏仁同煎至柳枝黑焦為度去藥渣瀝油澄淨抹去銚中查滓令淨再上令沸旋旋入黃丹熬成滴水不散為度

寒瘡熱膏藥

與寒膏藥同只將當歸身改作當歸稍桃柳枝分兩倒過便是

神仙太乙膏

治入發癰疽及一切惡瘡軟癰不問年月深淺已未成膿並宜治之蛇虎傷蜈蚣蟻犬咬傷湯火刀斧所傷皆可內服外貼如發背先以

溫水洗瘡淨軟帛拭乾却用緋帛攤膏藥貼瘡即用冷水下血氣不通溫酒送下赤白帶下當歸酒下咳嗽及喉閉纏喉風並用新綿裹膏藥置口中含化一切風赤眼用膏捏作小餅貼太陽穴後服以山梔子湯送下打撲傷損外貼內服橘皮湯下腰膝痛者患處貼之內服鹽湯送下唾血者桑白皮湯下諸漏先以鹽湯洗淨諸瘡並量大小以紙攤貼每服壹丸如櫻桃大蛤粉為衣其膏可收十年不壞愈久愈烈一方久遠瘰癧同上瘻瘡鹽湯洗貼酒下壹丸婦人血脈不通甘草湯下一切瘡

癰并腫痛瘡及疥癩別煉油少許和膏塗之

玄參

白芷

當歸

赤芍藥

肉桂去粗皮

大黃

生地黄各壹兩

右剉碎用麻油貳斤浸春五夏三秋七冬十日火熬黑色濾去粗入黃丹壹斤青柳枝不住手攪候滴水成珠不粘手為度傾入磁器中以甄蓋口掘窖子埋陰樹下以土覆三日出火毒欲服尤如雞頭子大

金絲萬應膏 治癩撲傷損手足肩背并寒濕脚氣

疼痛不可忍小兒脾疳瀉痢咳嗽不肯服藥者

瀝青貳斤半

威靈仙

黃蠟各貳兩

木鼈子貳拾捌个去殼切片子研

蓖麻子壹百个去殼研

沒藥肆兩

乳香各壹兩別研

麻油夏貳兩春秋叁兩冬

右先將瀝青同威靈仙下鍋熬化以槐柳枝攪候焦黑色重綿濾過以瀝青入水盆候冷成塊取出秤二斤淨再下鍋鎔開下麻油黃蠟蓖麻木鼈子泥不住手槐柳枝攪勻須慢火滴入水中不黏手扯拔如金絲狀方可如硬再旋加油少許如軟加

瀝青試得如法却下乳沒末起鍋在炭火上再用  
槐柳條攪數百次又以麝布瀝膏在水盆內扯拔  
如金絲頻換水浸一日却用小銚盛頓如落馬墜  
軍於被傷疼痛處火上炙熱貼透骨肉為驗連換  
熱水數次浴之則熱血聚處自消小兒脾疳貼患  
處瀉痢貼肚上咳嗽貼背心上

善應膏

得効

治諸般惡瘡腫毒發背癰疽癰子牙腫

打撲接骨閃肭刀斧傷杖瘡蛇蟲毒狗馬咬湯火  
漆瘡疥癬貼之即愈又治婦人吹乳以藥丸如梧  
子大新汲水下貳拾丸肺癰腸癰亦可為丸吞服

温酒米飲或北梗甘州煎湯皆可不可犯葷手及  
火焙

上等黃丹

搗兩研極細

白膠香

明沒藥

滴乳香

並別研

大當歸

川白芷

杏仁

去皮尖

大黃

草烏頭

川烏頭

赤芍藥

檳榔

生乾地黄

土芎

亂髮

淨洗

滴青

別研各

右除乳香沒藥外將麝石銚子盛香油壹斤浸藥  
一宿慢火煎熬諸藥黑色再入葱白亂髮煎少時

膏藥

五十一

五十一

用生絹帛濾去滓留下壹兩藥油復將所濾油於  
慢火上熬却將黃丹入油內用長柳條槐條不住  
手攪候有微烟起提起藥鈔將柳條點藥滴在水  
面上凝結成珠不散方成膏如不成珠上火再熬  
直待成膏提起藥鈔攪無烟出却入乳香沒藥白  
膠香末攪白傾出瓷器內將元留下浸藥鈔油一  
併收拾器內用新汲水將藥器坐放水內一日一  
換過三日出火毒方可用之如膏藥硬約量加黃  
蠟清油入膏內攪勻得所熬膏極難於火候須耐  
中小發不担失藥性又  
燎傷製藥人面自慎之

玄武膏

治癰疽發背丁腫內外腫瘡陰疔下諸惡

瘡及頭頂癰腫不問已潰未潰皆可用大能排膿  
散毒止疼生肌累有神驗若丁腫先用銀篦或鹿  
角針於丁瘡中間及四畔針破令惡血出以追毒  
餅如小麥大擦入孔中却用此膏貼之如瘡壞爛  
至甚難以藥貼則將皂角二三片煎油調勻此膏  
如稠糊薄傅之膿水或轉多不敷次傅之乾愈妙  
大巴豆去殼  
膜木鱉子去殼各  
貳兩淨黃丹肆兩研細  
真清油拾兩槐柳嫩枝各柒寸長  
未條剉細  
右依前法煎熬成膏貼用

金絲膏

治傷筋動骨損痛閃肭風毒惡瘡風濕筋

寒諸病

當歸尾

川白芷

杏仁

去皮尖

玄參

豬牙皂角

去皮

草烏

生剉用 各叁錢

白膠香

明者 捌兩

連鬚葉蔥

肥者 拾根

滴青

明者 半斤

乳香

沒藥

別研為末 各半兩

黃蠟

明者 壹兩

男子亂髮

洗淨按如 雞子大

右用清油半斤將八味依前法熬濾却入膠香滴

青攪勻下黃蠟又攪無烟方下乳香沒藥

貼膏法 如瘡有膿血不淨加癩閉礙須用藥水洗

淨拭乾候水氣乾却用膏貼貼後有黃水膿血出

流用紙指從側畔出一日一換黃水膿血止兩日

三日一換貼至愈

長肌膏 治年久諸般爛瘡貼之即愈

白燭油

肆錢

黃蠟

捌錢

香油

捌錢

大楓子

去殼切 細伍錢

黃連

叁錢

香木鱉肉

切細 貳錢

黃蘗

叁錢

右同煎濾去粗入後

枯礬

叁錢

輕粉

叁錢

蜜陀僧

伍分 研細

右將前七味煎濾入後三味拌勻俟凝看瘡口大

小做薄餅穿小孔十數貼瘡上或日易之鹽茶

湯洗瘡洗餅再貼以好為度

**生肌**大肌肉者脾胃之所主也潰後收斂遲速乃血氣衰盛使然但當純補脾胃不宜泛敷生肌之劑若膿毒未盡就用生肌反增潰爛壯者輕堵不過復潰或遲斂而已怯者重者必致內攻或潰爛而不斂其害大矣薛氏云瘡不生肌而色赤甚者血熱也四物加山梔連翹色白而無神者氣虛也四君如當歸黃芪補熱內熱陰血虛也四物加參朮膿水清稀者氣血虛也十全大補湯食少體倦脾氣虛也補中益氣湯煩熱作渴飲食如常胃火也竹葉黃芪湯不應

竹葉石膏湯熱渴而小便頻數腎水虛也用加減八味丸料煎服若敗肉去後新肉微赤四沿白膜者此胃中生氣也但用四君子湯以培補之則不日而斂蓋瘡瘍之作由胃氣不調瘡瘍之潰由胃氣腐化瘡瘍之斂由胃氣榮養東垣云胃乃生發之源為人身之本丹溪亦謂治瘡瘍當助胃壯氣使根本牢固誠哉是言也可不慎歟外治用翠青錠子看淺深經之如及肉惡物已去止有膿水却用搜膿錠子瘡口淺平則以散末乾上直至膿淨肉滿方用生肌散四畔輕輕按之感令漸小以至於合則無他患矣

貴陽生肌

小十二

五

精要生肌散

寒水石 碎

滑石

烏鬚骨

龍骨 各壹兩

定粉

蜜佗僧

白礬灰

乾臙脂 各半兩

右為細末乾摻用之

平肌散

治諸瘡久不斂

蜜佗僧 煨

花藥石 煨

白龍骨 各壹兩

乳香 另研

輕粉 各壹錢

右為細末和勻乾摻

止應散

郭氏

治金瘡血出不止并諸瘡久不生肌

寒水石 煨壹兩半

花藥石

龍骨

黃丹

沒藥 各半兩

黃藥子 柒錢

一方加白芨乳香輕粉

右為細末如一切金刀刀鎌傷者用藥敷上絹帛

紮之不作膿血瘡膿水乾貼生肌定疼

生肌散

白礬 枯

攢榔 各壹兩

黃丹

血竭 各壹錢

輕粉 半錢

蜜佗僧 壹錢

紅玉散

軟石膏 煨 半兩

黃丹 炒壹錢半

貴身生肌

小斗二

五五



完肌散

定粉

乳香

輕粉

枯礬

龍骨

黃連

黃芩

右各料為極細末貼瘡口生肌長肉看輕重選用之

生肌散 治瘡口不谷

木香 貳錢

黃丹

枯礬 各伍錢

輕粉 貳錢

右件各另為細末用猪膽汁拌勻晒乾再研細

患處

薛按此方乃解毒去腐搜膿之劑非竟自生肌藥也蓋毒盡則肉自生常見患者往往用龍骨血竭之類以求生肌殊不知餘毒未盡肌肉何以得生反增潰爛耳若此方誠有見也亦有氣血俱虛不能生者當用托裏之劑又有風寒襲於瘡所不能生者宜用豆豉餅灸之若流注頑瘡內有膿管或瘀肉或癰核須用針頭散腐之錠子尤妙如背瘡杖瘡湯火瘡大潰當用神效當歸膏則能去腐生新止痛大有神效

生肌散

五十一

神祕方 治一切瘡已潰者及灸貼之無加生肉去

膿

右用地黃汁壹升松脂貳兩薰陸香壹兩羊腎脂  
牛酥各如雞子大先於地黃汁煎松脂及香令消  
即內羊脂酥更用蠟半雞子大一同相和以慢火  
煎令水盡膏成去滓塗帛貼瘡日一二易

收口東垣歛瘡口方木香檳榔散用之決無疼痛以  
蠟油塗覆瘡上生肌斂肉甚速必無惡血瘡口疾令  
易取平復惟膏染熱瘡所宜用也貧人害地之寒濕  
外來寒瘡者禁不可用

木香檳榔散方

木香

檳榔

黃連 各等分

右為極細末新汲水調攤紙上貼之濕則乾貼

治寒瘡斂瘡口藥

當歸身

壹錢洗淨晒乾

青皮

去白貳分

木香

壹分

黃連 伍分

右四味為極細末蠟油調塗取效甚速

保命乳香散 瘡口大者

寒水石 煨

滑石 各壹兩

乳香

沒藥 各半兩

腦子 少許

貴湯 水口

木香

五十七

右各研細和勻少許摻瘡口上

聖効散 收斂瘡口

黃蘗 壹兩去粗皮細切炒至赤黑色

穿山甲 壹兩炒黃

檳榔

木香 各半兩炒令黃色

雞腔脰 生用

右為細末每用少許候大膿出盡洗淨方可乾摻

瘡上

桃紅散 斂瘡口定痛辟風邪

滑石 肆兩

乳香

輕粉 各貳錢

小荳粉 壹兩

寒水石 壹兩

右為細末乾摻口上一方改小荳粉為定粉

又方治瘡口久不收

小椒 去目炒黑壹錢

定粉

風化硝 貳錢

白礬 貳錢半

乳香

沒藥 各壹錢

右為細末摻之

有入患背疽已潰如碗面大視五臟僅隔膜耳自謂必死用大鯽魚一尾去腸肚以羯羊糞入其中烘焙焦黑極燥為細末乾摻之瘡口遂收至今無恙此方累用有效須候膿少欲生肌肉時用之丹精要論癰疽久而瘡口不合其肉白而膿血少此為瘡口冷滯乃病氣血枯竭不潮於瘡遂致如此用

貴易後口

小十一

庚

北艾葉一把入瓦器內濃煎湯避風處乘熱用艾湯  
澆洗瘡口四圍淨肉以絹帛兜艾葉乘熱澆沃一日  
一次洗了須避風仍燒松香以烟薰瘡口良久用神  
異膏貼之不可與厭穢之人見若不能禁忌瘡口難  
安藥亦無効夫以血氣枯燥不知補接於內惟務熱  
洗於外不揣其本而齊其末而乃歸罪於冷滯大抵  
潰瘍宜洗若非行補接之藥以實其內竊恐淋洗有  
一時之快少頃恐病體自覺疲憊有不耐煩之意非  
虛而何可不先議補接乎補接即參芪歸  
木之類是也  
蘇亂髮蜂房蛇蛻皮各燒灰存性每味取壹錢匕酒

調服治瘡久不合神驗丹溪云髮補  
陰之功甚大

丹收斂瘡口止有柳皮白斂煎湯飲之

黃丹散 斂瘡口

黃丹煨

白礬枯

龍骨

寒水石

乳香

木香不見火

黃連

黃芩

檳榔

膩粉各叁錢

腦子少許

右為末隨瘡乾濕用之乾則用溫鹽湯洗濕淨乾  
却摻其上用不可太早須膿血去盡臨好方用不  
然則又聾作

然則又謂

法其上用小回太早則血去盡嗣後不用不

言為末調食神熱用之神似用益盛甚張然亦

煎餅 各處建 澱子 少帶

黃牛 黃牛 黃牛 黃牛

尖米 木香 木香 木香

黃丹 白礬 白礬 白礬

黃丹 黃丹 黃丹 黃丹

丹外檢或以山莊麻史白煇煎過者之

隨用台微久不合肺熱

久漏瘡

丹漏瘡須先服補藥以生氣血即參芪朮歸芍為主

太劑服之外以附子末唾和作餅如錢厚艾炷灸炷

隨漏之大小便灸令微熱不可令痛乾則易之乾者

再研為末再和再灸如困則止來日再灸宜至肉平

為效亦有附片灸者仍以前血氣藥作膏藥貼之

〔慶〕經云肉之大會為谷肉之小會為谿肉分之間

榮衛不行必將為膿內銷骨髓外破大臑留于節湊

必將為敗積寒留舍榮衛不養肉縮筋助肘不得伸

久漏瘡

外科

卷

內為骨痺外為不仁命曰大寒留于谿谷也此用附子灸者蓋此義也

時康祖大夫患心漏二十年當胸數竅血液長流醫者莫能治或曰竅多則愈損閉則慮冗他岐當存其一二猶為上策坐此形神困瘁又積苦腰痛行則僂僕不飲酒雖雞魚蟹蛤之屬皆不入口淳熙間通判温州郡守韓子温見而憐之為檢聖惠方載腰痛一門為熱二症脉之使自擇康祖曰其年老又羸安敢以為熱始作寒症治療取一方用鹿茸者服之逾旬痛減更覺氣宇和暢遂一意專服悉屏他藥洎月餘

腰屈復伸無復呼痛心漏亦愈以告醫者皆莫能測其所以然後九年康祖自鎮江通判滿秩造朝訪子温則精力倍昔飲啖無所忌云漏愈之後日勝一日子温書吏吳弼亦苦是疾照方服之淡旬而愈其方本治腰痛用鹿茸去毛酥炙微黃附子炮去皮臍皆貳兩鹽花參分為末棗肉丸三十九空心酒下天聖中工部尚書忠肅公家有媼病漏十餘年一日有醫過視之曰此可治也即取活鱧一竹針五七枚乃擲鱧于地鱧因屈盤就盤以竹針貫之覆瘡良久取視有白虫數十如針着鱧即鈐置杯中蠕動如線

復覆之又得十餘枚如是五六醫者曰虫因未盡然  
餘皆小虫請以常用藥傳之時得檳榔黃連一味即  
為散傳之明目乃以乾艾作湯投白礬末二三錢先  
洗瘡口然後傳藥蓋人血氣冷必假艾力以助陽而  
艾性亦能殺蟲也如是者再即生肌不逾月愈醫曰  
瘡一月不治則有虫虫能蠕動氣血亦隨之故瘡漏  
不可遽合則結毒實虫所為又曰人每有疾經月不  
痊則必虛憊婦人則補脾血小兒則防驚疳一廣則  
并治瘡痛由此醫名大著 有人脚肚上生一瘡久  
遂成漏經二年百藥不効自度必死一山人見之云

此鱗漏耳但以石灰二三升白沸湯泡薰洗如覺瘡  
痒即是也如其言用灰湯淋洗果痒三兩次遂乾  
一婦項下忽生一塊腫漸緣至頰上腫起莫知何病  
偶用刀刺破出清水一碗日久瘡不谷有道人見之  
曰此蟻漏也緣用飯誤食蟻得此耳詢之果然道人  
云此易治但用穿山甲數片燒存性灰為末傳瘡上  
遂愈蓋穿山甲蟻之畏也 柳休祖者善卜巫其妻  
病鼠溜積年不瘥垂命休祖遂卜得頤之復按卦合  
得姓石人治之當獲鼠而愈也既而鄉里有奴姓石  
能治此病遂灸頭上三處覺往俄有一鼠逕前而伏

呼猫咋之視鼠頭上有二灸處妻遂差  
梅師云經云腎移寒於脾發為癱腫少氣脾移寒於  
肝發為癱腫拘攣又云諸寒癱腫此皆安生岐伯曰  
生於八風之所變也又云地之濕氣感則害人皮肉  
筋脉聖濟云衣服過厚表易着寒所得之源大抵如  
此或發不變色或堅硬如石或捻之不痛久則然後  
變色疼痛漸奕而成膿如泔而稀久不能瘥瘡口不  
合變為疔漏敗壞肌肉侵損骨髓以致痿痺宜以此  
骨碎補丸主之

骨碎補丸方

骨碎補

補骨脂

熟地黄

川當歸

續斷

石楠葉

黃芪

石斛

牛膝

杜仲

萆薢以上各  
貳兩

附子炮壹  
兩

白芍藥

川芎

兔絲子

沙參

羌活

防風

獨活

天麻各壹  
兩半

此方與大儂方相表裏前桂枝拾遺後有木瓜兔  
絲子白朮

右為末煉蜜丸空心鹽湯下



元戎云邢三郎家小兒病寒疝久不愈先以四物穿山甲湯透之復以地黄當歸湯補之繼以骨碎補丸

外治陽氣者精則養神柔則養筋開闔不得寒氣從之乃生天僕宜用

羌活

防風

細辛

附子

甘草

川芎

續斷

白芍藥

白朮

當歸

桂心

麻黃

黃芪

熟地黄

此方與前骨碎補丸相表裏

營氣不從逆于肉理乃生癰腫陷脉為瘦留連肉

腠腠氣化薄傳為善畏及為驚駭

桂附丸 治氣漏諸瘡

桂心

附子

炮裂米醋中浸再炮三五次去皮臍

厚朴

薑製

粉草

炙

白朮

各壹兩

木香

貳錢

乳香

研貳錢

右為細末煉蜜丸如桐子大空心米飲下貳叁拾丸丹溪云精要治冷漏諸瘡與桂附丸此冷只因瘡久不愈風冷乘之血氣不潮而成也厚朴雖濕

其瀉衛尤速恐不若參芪佐以陳皮庶乎與病情相得此方治冷漏瘡若寒而虛者只以加味十全湯隨時令經絡如減用之為當又虛甚者宜參朮歸芪膏

陷脉散 治漏瘡及二三十年癭瘤或大如盂孟父

久不瘥致有漏潰令人骨肉消盡或堅或軟或潰令人驚惕臥寐不安體中掣痛愈而復作

乾薑 炮

琥珀 研

大黃

附子

炮去皮

丹參

米錢

石硫黃

研

白石英

研

鍾乳粉

研

烏鰂骨

研

右為末貯以瓷合韋囊勿令泄氣若瘡濕即傳無汗即煎豬脂和傅之以乾為度或死肌不消加芒硝貳兩益佳一法胡燕窠壹枚

藥丹治漏瘡

川芎

半兩

細辛

貳錢

白芷稍

貳錢

甘草

細末

右每日作湯服上瘡食後下瘡食前看瘡孔大小用隔年黃麻根刮去粗皮槌軟撚成繩子撚入孔中至不可入則止日淺一日瘡用好膏藥貼之

藥子和小渠表三因強寇入家傷其兩脛外懸作瘡數

年不已膿汁常涓涓然但飲冷則瘡間冷水浸淫而出延為濕瘡求治戴人曰爾中焦當有綠水二三升澆數掬表曰何也戴人曰當被盜時感驚氣入腹驚則膽傷足少陽經也兼兩外膻皆足少陽之部此膽之甲木受邪甲木色青當有綠水少陽在中焦如漚既伏驚涎在中焦飲冷水咽為驚涎所阻水隨經兩旁入瘡中故飲水瘡中水出乃上湧寒痰汗如流水次下綠水果二三升一夕而加乾真可怪也嘗治足膝下至踝漏瘡通足腫大於好足二倍行步不全用五龍丸天下之者六番每番皆五七行下後

雜方

用黃檗蒼朮芪芍地黃甘草升麻葛根南星半夏  
膝滑石桂調之近三四個月而安

本草治瘻有頭出膿水不止以啄木鳥壹隻燒灰酒  
調服壹錢匕立瘥

東垣云瘡醫自幼至老凡所經驗必須寫之嘗記疔  
癩惡瘡諸藥不効者取蟻螞煎去兩頭安瘡口上以  
艾炷灸之七壯一易不過柒枚無不効者又法用乞  
火婆蟲兒灸之同前法累驗神効人皆秘之往往父  
子不傳

方漏

取朽骨灸疽及痔漏中有者

人漏膏

卷之二

六十七

取黑骨雞脛骨上等砒霜實之鹽泥固濟火煨通紅取出地上出火毒去鹽泥用骨研細飯丸如粟米大以紙撚送入孔竅內更用膏藥貼之

本事雄黃治瘡瘍尚矣周禮瘍醫凡療瘍以五毒攻之鄭康成注云今醫方有五毒之藥作之用黃整置石膽丹砂雄黃礬石磁石其中燒三日三夜其烟上着以雞羽取之以注創惡肉破骨則盡出楊大年嘗記其事族人楊偶年少時有瘍于頰連齒輔車外腫若覆甌肉潰出膿血不輒吐之痛楚難忍療之百方彌久不瘥人語鄭法依法製藥成注之瘡中少頃取

朽骨連兩牙潰出遂愈信古方攻病之速也黃整即丸盒也

諸瘡口方

豬骨膏 治諸瘡口氣冷不瘥

豬筒骨 貳箇取髓

松脂 貳錢通明者研

乳香 另研

黃連 去鬚為末

白芨 研末各貳錢半

鉛丹 別研

黃蠟 各半兩

右搗研熔蠟和為膏不拘時傅之

附子散 治冷瘡日夜發歇疼痛

附子 半兩炮去皮臍

川椒 去目

雄黃 細研各貳錢半

白礬 柴錢半火煨研

膩粉 貳錢研

人骨膏

小字

六

為細末研勻每用清麻油調傳瘡上

雄黃散 治冷瘡煖瘡口

雄黃 研

百合

乳香

黃檗 炙去粗皮

牆上爛白蜆殼

小蚌蛤子 是各壹分

右為細末研勻先用漿水煎甘草柳枝湯溫洗拭

乾傳之

黑靈散 治漏瘡

牡蠣粉

虢丹

硫黃 研各壹分

露蜂房 分

右同炒令烟盡為細末入髮灰壹分麝香少許和

勻傳之

馬齒莧膏 治一切瘻

馬齒莧 陰乾

臘月燭燼

各等分 一作 臘月鼠灰

右為細末以臘豬脂和先以溫泔清淨洗拭乾然

後以藥傳之日三

治脇下生漏瘡如牛眼之狀膿水不止

右以鹽少許安白牛耳內然後取牛耳中垢以傳

瘡上即瘥如不用鹽即牛耳不痒難取垢

治諸瘡久不合口用炮附子去皮尖為細末唾津和

隨瘡大小作餅置患處用艾壯於餅上灸之更服

大補氣血藥用江西豆豉為餅多灸之亦効

神應膏 宋褚防禦治理宗久漏瘡諸方不効獨此

膏愈之如腸毒胃毒為丸服之神効

當歸 壹兩 壹錢 赤芍藥 大黃 各壹兩 伍錢

香白芷 官桂 各壹兩 玄參 壹兩 叁錢

川續斷 壹兩 貳錢 莪朮 壹兩 生地黄 壹兩 貳錢

右九味細剉用真香油貳斤浸春五日夏三日秋

七日冬十日入鍋內以文武火煎令黑色濾去渣

如熱天用黃丹廿兩冷月十五兩旋旋下丹不住

手攪試水中沉為度不可令婦人雞犬見如漏有

孔者以膏送入孔內外以膏攤貼之

損椰散 治癰疽瘡疔膿潰之後外觸風寒腫焮僵

硬膿水清稀出而不絕肉腠空虛惡汗臭敗瘡邊

干及好肌不生及瘡疔癩惡瘡浸漬不斂 方見潰瘍斂瘡

口藥即木香損椰黃連等分為末是也

治漏外塞藥

蘆甘石 童便 煨碎 牡蠣粉 右為極細末傅之

烏金散 貼惡瘡疔癩

椽斗子貳個一實黃丹一實白礬末相合定用黑

梢麻皮纏了火內燒研細加麝少許沈淨瘡貼之

纏了

久漏瘡

下下

東垣截疳散

治年深疳瘦瘡

黃連

麝香研

龍腦各半兩

蜜陀僧

黃丹

白芨

白歛各壹兩

輕粉壹錢

右為細末和勻乾摻在瘡上以膏貼之

應効散

治氣瘰疬疔蝕瘡多年不効者

地骨皮

取不以多少冬月

為細末每用紙撚蘸瘡

口內自然生肉更用米飲調貳錢無時服日三

治漏瘡以五倍子末和血竭末塞之

製

又漏瘡

足內踝上一寸

灸三壯六壯

如在土者肩井

鳩尾

肺脉微緩為痿癭緩者多熱

八癰疽所兼諸證

○渴

大法瘡瘍作渴不問腫潰但脉數發熱而渴用竹葉

黃芪湯脉不數不發熱或脉數無力而渴或口乾用

補中益氣湯若脉數便秘用清涼飲尺脉洪大按之

無勞而渴用加減八味丸若治口燥舌黃飲水不歇

此丸尤妙

薛瘡瘍作渴若燥痛發熱便利調和者上焦熱也用

竹葉石膏湯腫痛發熱大便秘澀者內臟熱也用四

順清涼飲燥種痛甚者熱毒蘊結也用仙方活命飲

漫腫微痛者氣血虛也。用補中益氣湯。若因胃火  
消燄而津液短少者。用竹葉黃芪湯。若因胃氣虛而  
不能生津液者。用補中益氣湯。若因胃氣傷而內亡  
津液者。用七味白朮散。若因腎水乾涸作渴。或口舌  
乾燥者。用加減八味丸。或先口乾作渴。小便頻數而  
後患疽。或疽愈後作渴。飲水或舌黃乾硬。小便數而  
疽生者。尤惡候也。苟能逆知其因。預服加減八味丸  
補中益氣湯。以滋化源。可免後患。

虛者  
補之

丹癰疽發渴。乃氣血兩虛。用參芪以補氣。歸芎以養  
血。或忍冬丸。黃芪六一湯。



